



ESTADÍSTICAS DE EDIFICACIÓN LICENCIAS DE CONSTRUCCIÓN Junio 2010



Código N° 1081-1
Producción y difusión de la información estadística estratégica oficial. Regulación del sistema estadístico nacional
NTC ISO 9001:2000



Código N° 011-1
Producción y difusión de la información estadística estratégica oficial. Regulación del sistema estadístico nacional
NTC GP 1000:2004



Contenido

Resumen

1. Resultados generales
2. Resultados por departamentos y Bogotá
3. Resultados por destinos
4. Resultados por estratos
5. Resultados para vivienda

Ficha metodológica

Anexo estadístico

Director

Héctor Maldonado Gómez

Subdirector

Carlos Eduardo Sepúlveda Rico

Director de Metodología y Producción Estadística

Eduardo Efraín Freire Delgado

RESUMEN

En junio de 2010, se licenciaron 1 307 998 m² de construcción, 30 670 m² menos que en mayo de 2010, lo que significó una disminución de 2,3%. Este resultado está explicado por la reducción de 4,2% en el área aprobada para vivienda.

- Respecto a mayo de 2010, el área aprobada para vivienda de interés social disminuyó 16,6%. Para vivienda diferente de VIS se incrementó 2,8%.
- El número de soluciones de vivienda aprobadas en junio de 2010 disminuyó 13,8% frente a mayo del mismo año.

Durante junio de 2010, el área total aprobada presentó un incremento de 41,3% respecto al mismo período de 2009.

- El área aprobada para vivienda VIS aumentó 72,2%, al pasar de 177 771 m² en junio de 2009 a 306 167 m² en junio de 2010. Para vivienda diferente de interés social se registró un incremento de 33,4%.
- El número de soluciones de vivienda aprobadas presentó un incremento de 50,6%. Este resultado está explicado por el aumento de 73,8% en las unidades de vivienda tipo VIS y de 35,7% en las unidades de vivienda diferente de VIS.

En lo corrido del año, de enero a junio de 2010, se aprobaron 7 327 209 m² lo que representó un incremento de 23,0% respecto al mismo período de 2009.

- El área aprobada para vivienda acumuló un incremento de 26,7%, con relación al mismo período del año anterior; el número de soluciones aumentó 30,1%.
- Durante este período, el licenciamiento de áreas para vivienda de interés social aumentó 60,6%, y para vivienda diferente de VIS aumentó 16,1%.

En los últimos doce meses a junio de 2010, el área de construcción aprobada presentó una reducción de 0,03% respecto al mismo período de 2009.

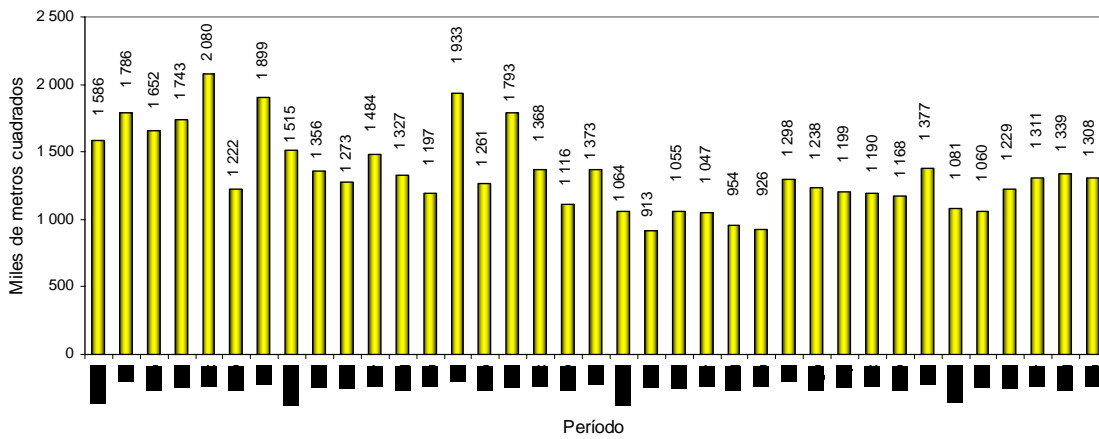
- El área aprobada para comercio restó 1,7 puntos porcentuales a la variación total, seguida de bodega e industria que, en conjunto, restaron 2,4 puntos porcentuales.
- El 53,0% del total del área aprobada se localizó en Bogotá, Antioquia y Valle.
- El número de unidades de vivienda licenciadas durante los últimos doce meses, presentó un incremento de 9,1%; el licenciamiento de unidades de vivienda de interés social aumentó 25,1%, mientras que el número de soluciones diferente de VIS disminuyó 1,0%.

1. RESULTADOS GENERALES

1.1 Mensual

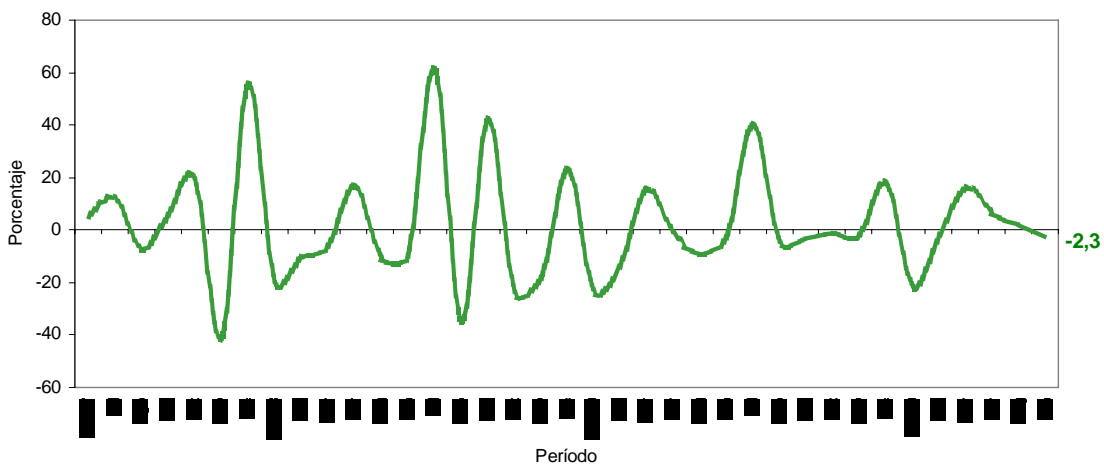
El área aprobada durante el mes de junio de 2010 (1 307 998 m²), fue inferior en 30 670 m² respecto al área aprobada en mayo del mismo año (1 338 668 m²). Esto significó una disminución de 2,3% en el período de análisis (gráficos 1, 2 y anexo A1).

Gráfico 1
Área total aprobada, según licencias de construcción
77 municipios
Junio 2007 – 2010



Fuente: DANE – Estadísticas de Edificación Licencias de Construcción

Gráfico 2
Variación mensual del área aprobada
77 municipios
Junio 2007 - 2010



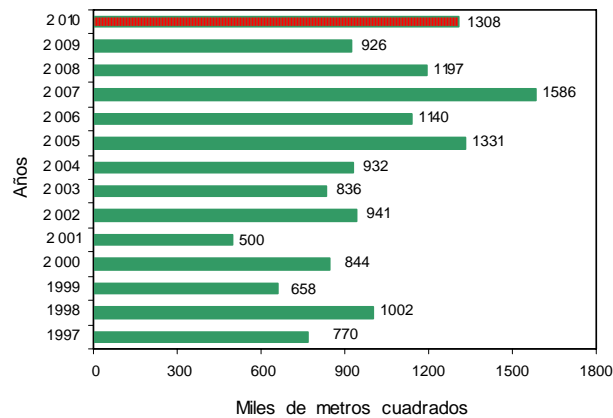
Fuente: DANE – Estadísticas de Edificación Licencias de Construcción

NOTA: La diferencia en la suma de las variables obedece al sistema de aproximación en el nivel de dígitos trabajados.

1.2 Anual

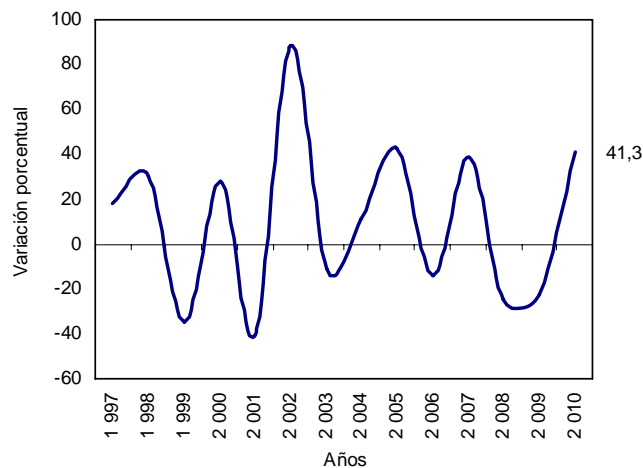
Durante junio de 2010, el área licenciada presentó un incremento de 41,3% con respecto al mismo mes de 2009 (gráficos 3, 4 y anexo A1).

Gráfico 3
Área total aprobada, según licencias de construcción
77 municipios
Junio (1997 - 2010)



Fuente: DANE – Estadísticas de Edificación Licencias de Construcción

Gráfico 4
Variación anual del área aprobada
77 municipios
Junio (1997 - 2010)



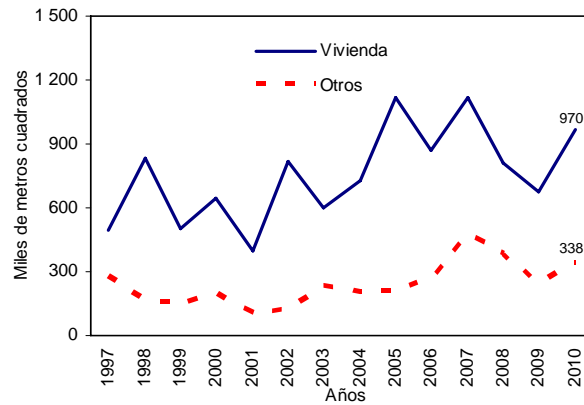
Fuente: DANE – Estadísticas de Edificación Licencias de Construcción

En junio de 2010 se aprobaron 969 588 m² destinados a vivienda, lo que representó un incremento de 43,6% respecto al mismo mes de 2009. Así mismo se aprobaron 338 410 m² para usos diferentes al habitacional, lo que significó un aumento de 35,2% respecto a junio del año anterior (gráfico 5 y anexo A1).

NOTA: La diferencia en la suma de las variables obedece al sistema de aproximación en el nivel de dígitos trabajados.



Gráfico 5
Área aprobada para vivienda y otros destinos, según licencias de construcción
77 municipios
Junio (1997 - 2010)

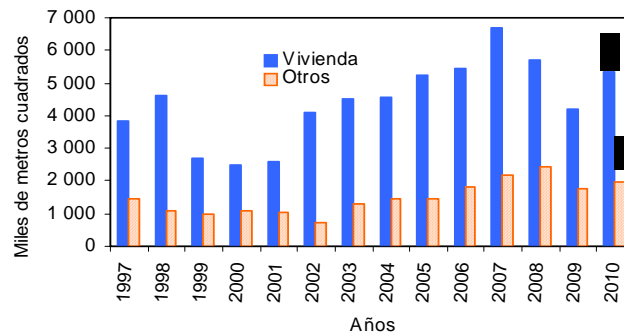


Fuente: DANE – Estadísticas de Edificación Licencias de Construcción

1.3 Año corrido

Entre enero y junio de 2010, se acumuló un área aprobada de 7 327 209 m² para edificaciones, es decir, 23,0% más que el área licenciada durante el mismo período de 2009. De este metraje, 5 335 049 m² correspondieron a vivienda y 1 992 160 m² a otros destinos (gráfico 6 y anexo A1).

Gráfico 6
Acumulado año corrido del área aprobada para vivienda y otros destinos
77 municipios
Enero - junio (1997 - 2010)



Fuente: DANE – Estadísticas de Edificación Licencias de Construcción

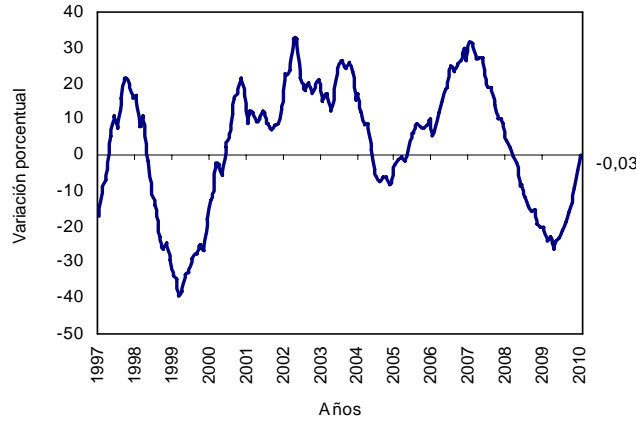
1.4 Doce meses a junio

En los últimos doce meses, de julio de 2009 a junio de 2010, el área aprobada presentó una reducción de 0,03%, al pasar de 14 803 228 m² licenciados durante el período julio de 2008 a junio de 2009 a 14 798 435 m² aprobados en este período (gráfico 7 y anexo A1).

NOTA: La diferencia en la suma de las variables obedece al sistema de aproximación en el nivel de dígitos trabajados.



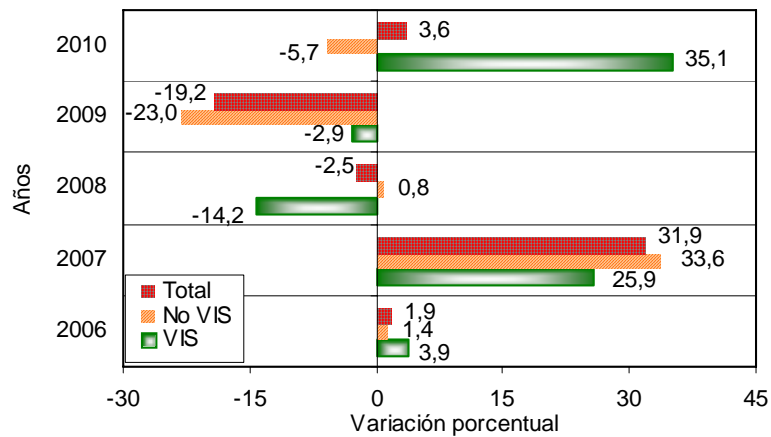
Gráfico 7
Variación doce meses del área aprobada
77 municipios
Junio (1997 - 2010)



Fuente: DANE – Estadísticas de Edificación Licencias de Construcción

El área aprobada para la edificación de vivienda aumentó 3,6% con relación a la registrada para el mismo período de 2009. Esta variación se explica por el aumento de 35,1% en el área aprobada para vivienda de interés social y por la disminución de 5,7% en el área aprobada para vivienda diferente de VIS (gráficos 8, 9 y anexo A22).

Gráfico 8
Variación doce meses del área aprobada para vivienda, por tipo de vivienda
77 municipios
Junio (2006 - 2010)

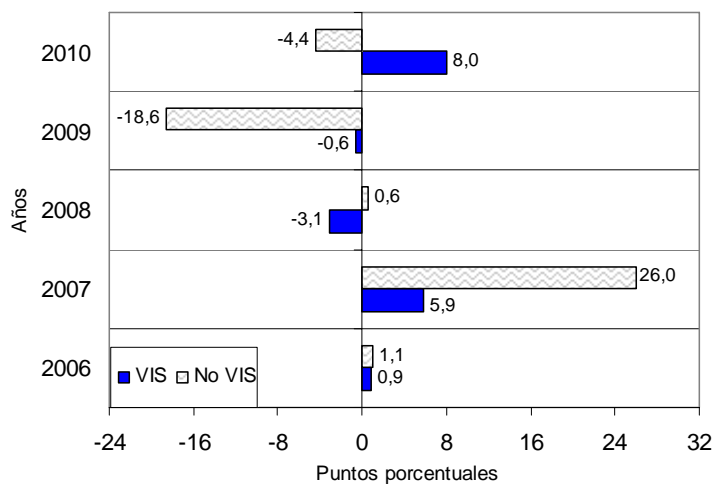


Fuente: DANE – Estadísticas de Edificación Licencias de Construcción

NOTA: La diferencia en la suma de las variables obedece al sistema de aproximación en el nivel de dígitos trabajados.



Gráfico 9
Contribución a la variación del área aprobada para vivienda, por tipo de vivienda
77 municipios
Doce meses a junio (2006 - 2010)



Fuente: DANE – Estadísticas de Edificación Licencias de Construcción

2. RESULTADOS POR DEPARTAMENTOS Y BOGOTÁ

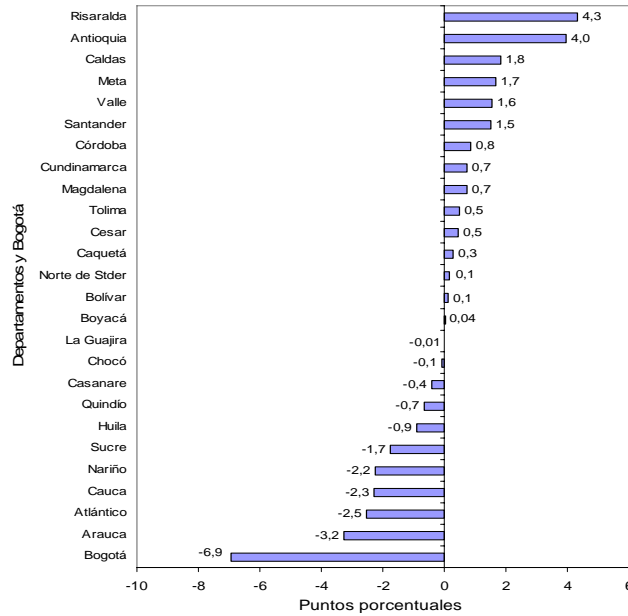
2.1 Mensual

La variación mensual del área licenciada en el mes de junio de 2010 (-2,3%), se originó principalmente por la disminución del área aprobada en la ciudad de Bogotá, que restó 6,9 puntos porcentuales a la variación total; le siguen, en orden de importancia, los departamentos de Arauca (-3,2) y Atlántico (-2,5). Por su parte, Risaralda y Antioquia presentaron las principales contribuciones positivas y sumaron, en conjunto, 8,3 puntos porcentuales (gráfico 10 y anexo A3).

NOTA: La diferencia en la suma de las variables obedece al sistema de aproximación en el nivel de dígitos trabajados.



Gráfico 10
Contribución a la variación mensual del área aprobada, por departamentos y Bogotá
Mayo – junio de 2010

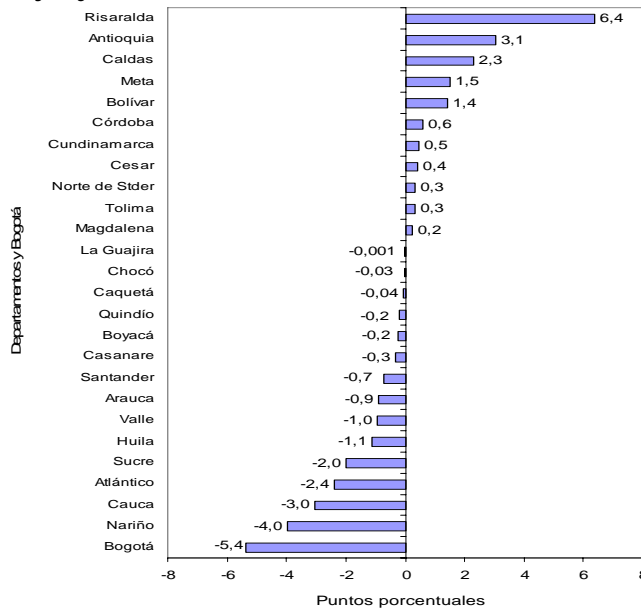


Fuente: DANE – Estadísticas de Edificación Licencias de Construcción

Para vivienda, la disminución de 4,2% en el área aprobada durante el período de análisis obedeció principalmente a la reducción en la ciudad de Bogotá, que restó 5,4 puntos porcentuales a la variación; le siguen Nariño (-4,0) y Cauca (-3,0).

Por su parte, Risaralda registró la principal contribución a la variación del período al sumar 6,4 puntos porcentuales (gráfico 11 y anexo A3).

Gráfico 11
Contribución a la variación mensual del área aprobada para vivienda, por departamentos y Bogotá
Mayo - junio de 2010



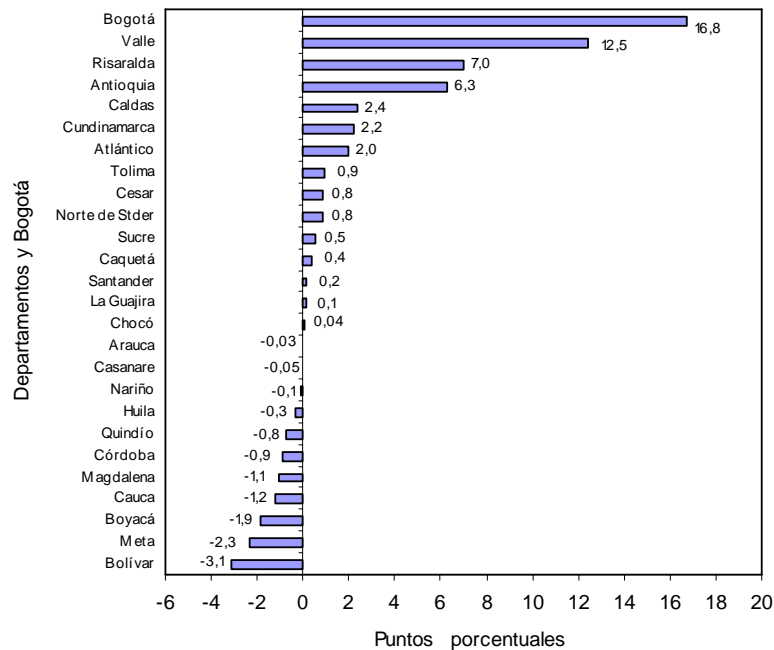
Fuente: DANE – Estadísticas de Edificación Licencias de Construcción

NOTA: La diferencia en la suma de las variables obedece al sistema de aproximación en el nivel de dígitos trabajados.

2.2 Anual

El incremento de 41,3% en el área total aprobada bajo licencias en junio de 2010, fue ocasionado principalmente por la variación del área aprobada en Bogotá, que sumó 16,8 puntos porcentuales; le siguen, en orden de importancia, Valle (12,5) y Risaralda (7,0). Por el contrario, Bolívar (-3,1) registró la principal contribución negativa (gráfico 12 y anexo A7).

Gráfico 12
Contribución a la variación anual del área aprobada, departamentos y Bogotá
Junio 2010 / 2009



Fuente: DANE – Estadísticas de Edificación Licencias de Construcción

2.3 Año corrido

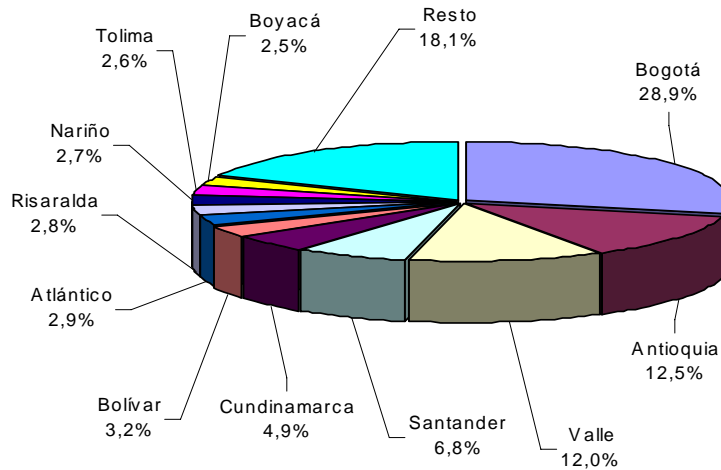
Entre enero y junio de 2010, 53,4% del total del área aprobada (7 327 209 m²) se concentró en Bogotá (28,9%), Antioquia (12,5%) y Valle (12,0%).

En los departamentos de Santander, Cundinamarca, Bolívar y Atlántico se aprobó 17,8% del total del área licenciada; en Risaralda, Nariño, Tolima y Boyacá, se aprobó 10,7% del total del área licenciada. El resto de los departamentos agregó 18,1% del área licenciada en el período (gráfico 13 y anexo A8).

NOTA: La diferencia en la suma de las variables obedece al sistema de aproximación en el nivel de dígitos trabajados.



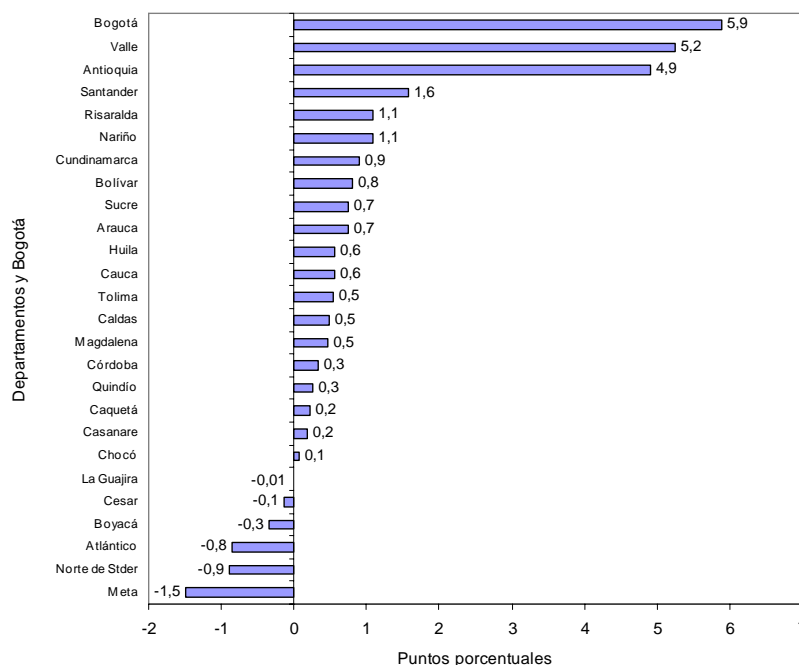
Gráfico 13
Distribución del área aprobada en el año corrido, Bogotá y departamentos
77 municipios
Enero – junio 2010



Fuente: DANE – Estadísticas de Edificación Licencias de Construcción

Entre enero y junio de 2010, Bogotá realizó el mayor aporte a la variación del área aprobada, al sumar 5,9 puntos porcentuales; le siguen, en orden de importancia, Valle y Antioquia que sumaron, en conjunto, 10,2 puntos porcentuales a la variación del período. De otra parte, las principales contribuciones negativas correspondieron a Meta, Norte de Santander y Atlántico que restaron, en conjunto, 3,2 puntos porcentuales a la variación del período (gráfico 14 y anexo A9).

Gráfico 14
Contribución a la variación año corrido del área aprobada para departamentos y Bogotá
Enero – junio 2010



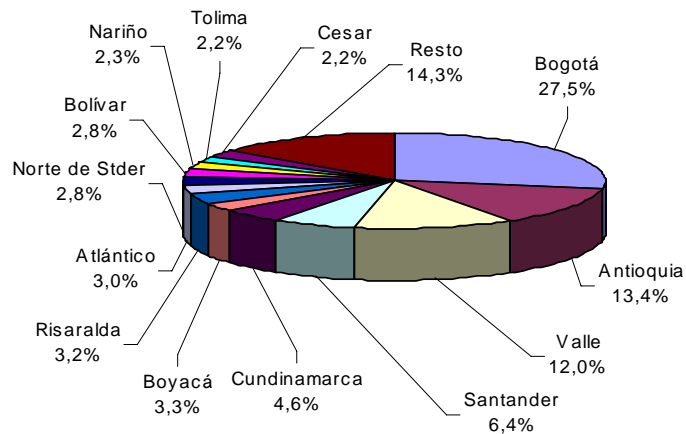
Fuente: DANE – Estadísticas de Edificación Licencias de Construcción

NOTA: La diferencia en la suma de las variables obedece al sistema de aproximación en el nivel de dígitos trabajados.

2.4 Doce meses a junio

En los últimos doce meses, 53,0% del área total aprobada (14 798 435 m²) se localizó en Bogotá (27,5%), Antioquia (13,4%) y Valle (12,0%) (gráfico 15 y anexo A10).

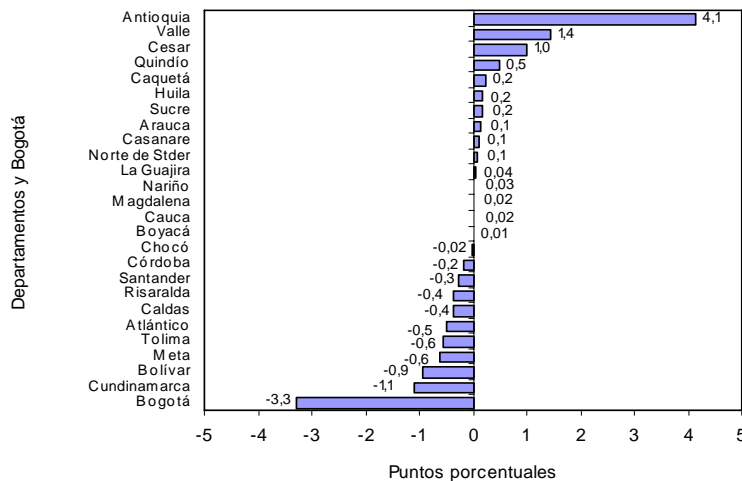
Gráfico 15
Distribución del área aprobada para departamentos y Bogotá
Doce meses a junio de 2010



Fuente: DANE – Estadísticas de Edificación Licencias de Construcción

El principal aporte a la variación negativa en los doce meses del área aprobada fue reportado por Bogotá, que restó 3,3 puntos porcentuales a la variación. En contraste, Antioquia sumó 4,1 puntos porcentuales a la variación del período (gráfico 16 y anexo A11).

Gráfico 16
Contribución a la variación del área aprobada para departamentos y Bogotá
Doce meses a junio de 2010 / 2009



Fuente: DANE – Estadísticas de Edificación Licencias de Construcción

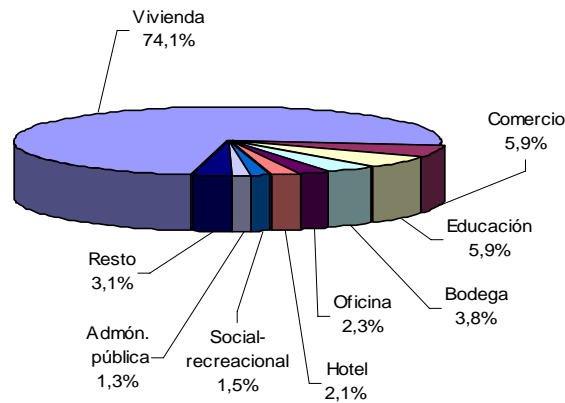
NOTA: La diferencia en la suma de las variables obedece al sistema de aproximación en el nivel de dígitos trabajados.

3. RESULTADOS POR DESTINOS

3.1 Mensual

Del total de metros cuadrados aprobados en junio de 2010, 74,1% correspondió a vivienda y 5,9% a comercio; le siguen, en orden de importancia, las licencias para educación (5,9%), bodega (3,8%), oficina (2,3%), hotel (2,1%), social - recreacional (1,5%) y administración pública (1,3%). El resto de los destinos representó 3,1% del total (gráfico 17).

Gráfico 17
Distribución del área aprobada, según destinos
77 municipios
Junio de 2010

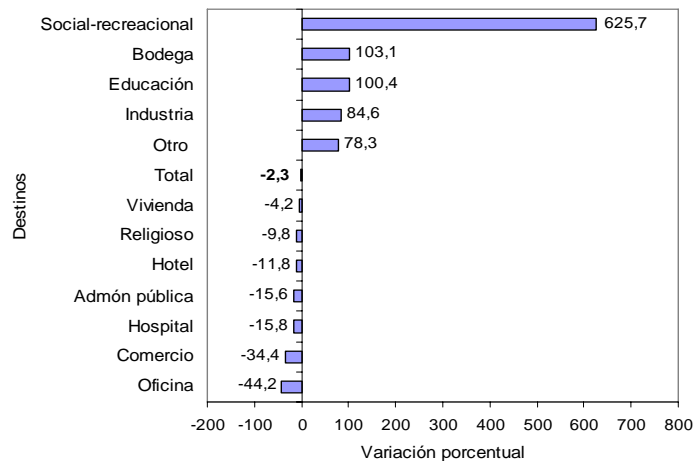


Fuente: DANE – Estadísticas de Edificación Licencias de Construcción

El destino que acumuló la mayor variación negativa en el área licenciada, de junio con respecto a mayo de 2010, fue oficina (-44,2%) al pasar de 54 604 m² a 30 451 m²; le siguen las licencias para comercio (-34,4%) y hospital – asistencial (-15,8%).

Por el contrario, las licencias aprobadas para el destino social - recreacional (625,7%) registraron el principal incremento en el período de análisis, al pasar de 2 643 m² a 19 181 m² (gráfico 18 y anexo A12).

Gráfico 18
Variación mensual del área aprobada, según destinos
77 municipios
Mayo - junio de 2010



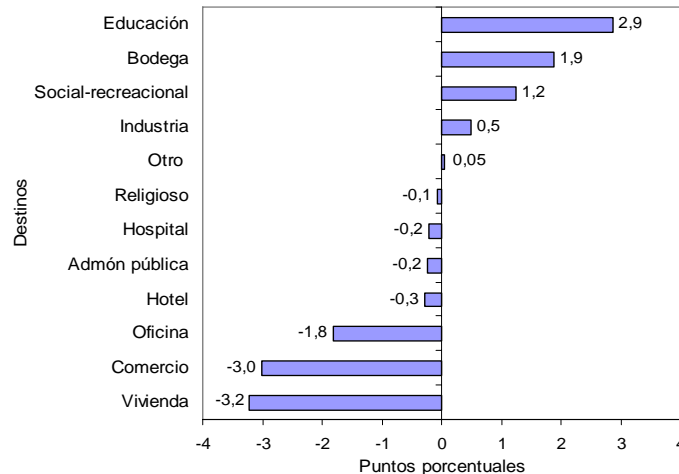
Fuente: DANE – Estadísticas de Edificación Licencias de Construcción

NOTA: La diferencia en la suma de las variables obedece al sistema de aproximación en el nivel de dígitos trabajados.



Las edificaciones aprobadas para vivienda (-3,2) y comercio (-3,0), realizaron las principales contribuciones negativas a la variación total del período. En contraste, el metraje autorizado para educación reportó el principal incremento, al sumar 2,9 puntos porcentuales a la variación mensual del área aprobada (gráfico 19 y anexo A12).

Gráfico 19
Contribución a la variación mensual del área aprobada, según destinos
77 municipios
Mayo - junio de 2010



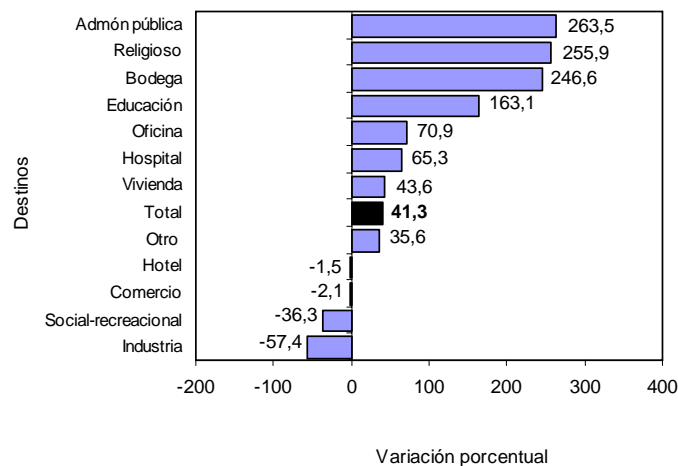
Fuente: DANE – Estadísticas de Edificación Licencias de Construcción

3.2 Anual

El área aprobada bajo licencias para el destino administración pública reportó la mayor variación porcentual (263,5%), al pasar de 4 586 m² en junio de 2009 a 16 672 m² en junio de 2010; siguen en orden los destinos religioso (255,9%) y bodega (246,6%).

Los destinos industria (-57,4%) y social – recreacional (-36,3%) presentaron las principales variaciones negativas (gráfico 20 y anexo A13).

Gráfico 20
Variación anual del área aprobada, según destinos
77 municipios
Junio de 2010 / 2009

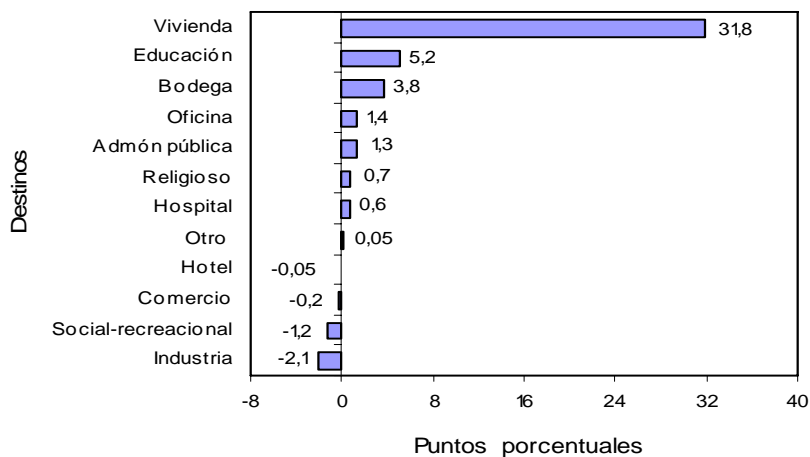


Fuente: DANE – Estadísticas de Edificación Licencias de Construcción

NOTA: La diferencia en la suma de las variables obedece al sistema de aproximación en el nivel de dígitos trabajados.

El área aprobada para vivienda realizó la principal contribución a la variación del período, al sumar 31,8 puntos porcentuales. En contraste, los metrajes autorizados para industria y social - recreacional realizaron la principal contribución negativa al restar, en conjunto, 3,3 puntos porcentuales (gráfico 21 y anexo A13).

Gráfico 21
Contribución a la variación anual del área aprobada, según destinos
77 municipios
Junio 2010 / 2009



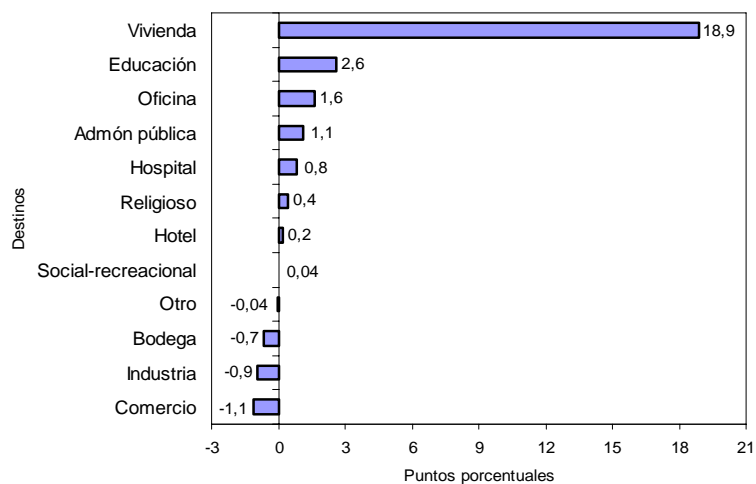
Fuente: DANE – Estadísticas de Edificación Licencias de Construcción

3.3 Año corrido

En términos de contribución a la variación acumulada durante este período, el mayor aporte a la variación lo realizó el área aprobada para vivienda que sumó 18,9 puntos porcentuales.

En contraste, el metraje autorizado para comercio reportó la mayor contribución negativa, al restar 1,1 puntos porcentuales (gráfico 22 y anexo A14).

Gráfico 22
Contribución a la variación acumulada año corrido del área aprobada, según destinos
77 municipios
Enero - junio 2010



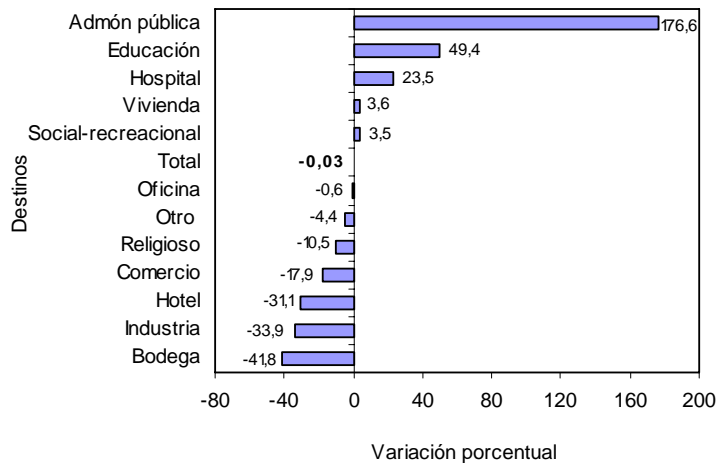
Fuente: DANE – Estadísticas de Edificación Licencias de Construcción

NOTA: La diferencia en la suma de las variables obedece al sistema de aproximación en el nivel de dígitos trabajados.

3.4 Doce meses a junio

En los últimos doce meses hasta junio de 2010, el área aprobada presentó una reducción de 0,03%, frente al mismo período de 2009. Por destinos, el área autorizada disminuyó principalmente para bodega (-41,8%); por el contrario, el principal incremento se presentó en el área aprobada para administración pública (176,6%) (gráfico 23 y anexo A15).

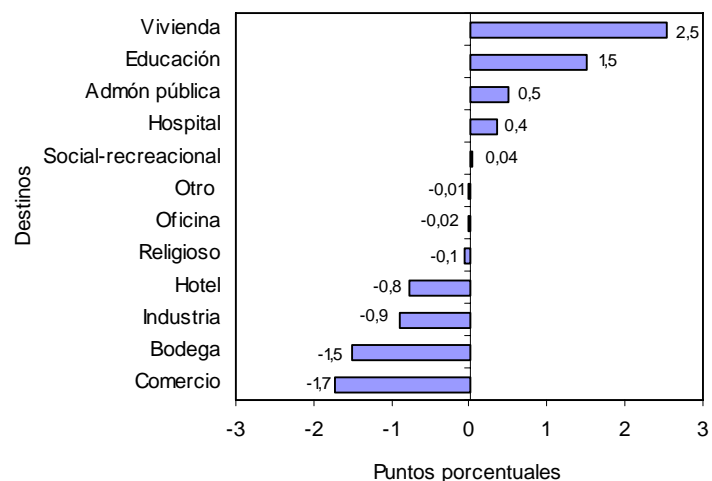
Gráfico 23
Variación del área aprobada, según destinos
77 municipios
Doce meses a junio de 2010 / 2009



Fuente: DANE – Estadísticas de Edificación Licencias de Construcción

En términos de contribución a la variación acumulada doce meses, el mayor aporte a la variación negativa lo realizó el área aprobada para comercio que restó 1,7 puntos porcentuales (gráfico 24 y anexo A15).

Gráfico 24
Contribución a la variación del área aprobada, según destinos
77 municipios
Doce meses a junio de 2010 / 2009



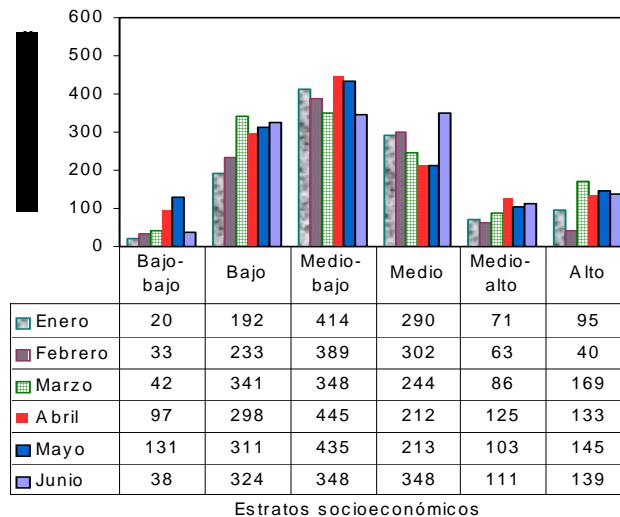
Fuente: DANE – Estadísticas de Edificación Licencias de Construcción

NOTA: La diferencia en la suma de las variables obedece al sistema de aproximación en el nivel de dígitos trabajados.

4. RESULTADOS POR ESTRATOS

En junio de 2010 se licenciaron 1 307 998 m², de los cuales la mayor concentración se presentó en los estratos medio, medio – bajo, y bajo. Para estos estratos se autorizaron 1 019 939 m², área que representó 78,0% del total (gráfico 25, cuadro 1).

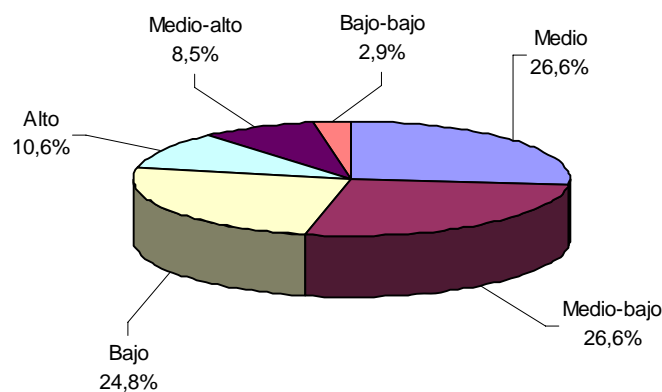
Gráfico 25
Área total aprobada, por estrato socioeconómico
77 municipios
Enero - junio de 2010



Fuente: DANE – Estadísticas de Edificación Licencias de Construcción

Los estratos con mayor participación dentro del metraje total autorizado en junio de 2010, fueron: medio (26,6%), medio - bajo (26,6%) y bajo (24,8%); la menor proporción de área aprobada correspondió al estrato bajo - bajo con 2,9% (gráfico 26, cuadro 1).

Gráfico 26
Distribución del área total aprobada, por estrato socioeconómico
77 municipios
Junio de 2010



Fuente: DANE – Estadísticas de Edificación Licencias de Construcción

NOTA: La diferencia en la suma de las variables obedece al sistema de aproximación en el nivel de dígitos trabajados.

Cuadro 1
Área total aprobada, por estrato socioeconómico, según destinos
77 municipios
Junio de 2010

Destinos	Estrato socioeconómico						Total
	1	2	3	4	5	6	
Vivienda	25 803	249 705	196 526	301 604	93 909	102 041	969 588
Industria	2 468	2 052	10 066	-	-	-	14 586
Oficina	682	5 900	8 392	834	3 867	10 776	30 451
Bodega	2 345	3 682	43 369	35	-	-	49 431
Comercio	1 388	7 922	33 054	21 715	11 309	1 806	77 194
Hotel	-	-	20 783	5 524	374	1 362	28 043
Educación	1 115	37 446	14 823	17 040	458	6 125	77 007
Hospital y asistencia médica	1 366	5 059	6 995	1 205	94	-	14 719
Administración pública	2 811	3 783	9 054	67	674	283	16 672
Religioso	-	7 337	1 789	211	-	170	9 507
Social-recreacional	-	536	1 812	-	523	16 310	19 181
Otro no residencial	-	403	1 216	-	-	-	1 619
Total	37 978	323 825	347 879	348 235	111 208	138 873	1 307 998

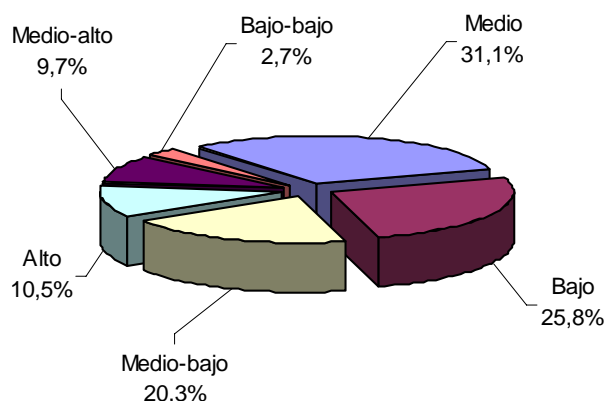
- Sin movimiento

Fuente: DANE – Estadísticas de Edificación Licencias de Construcción

En junio de 2010 el área aprobada para vivienda, comercio y oficinas agrupó 82,4% del total y presentó la siguiente distribución por estratos socioeconómicos:

- **Vivienda:** durante el mes de junio de 2010, el área licenciada para este destino se concentró en los estratos: medio (31,1%), bajo (25,8%) y medio-bajo (20,3%). De los 969 588 m² aprobados para la construcción de vivienda, 747 835 m² correspondieron a dichos estratos. El estrato bajo - bajo registró la menor proporción del área aprobada con 2,7% del total licenciado (gráfico 27 y cuadro 1).

Gráfico 27
Distribución del área aprobada para vivienda, por estrato socioeconómico
77 municipios
Junio de 2010



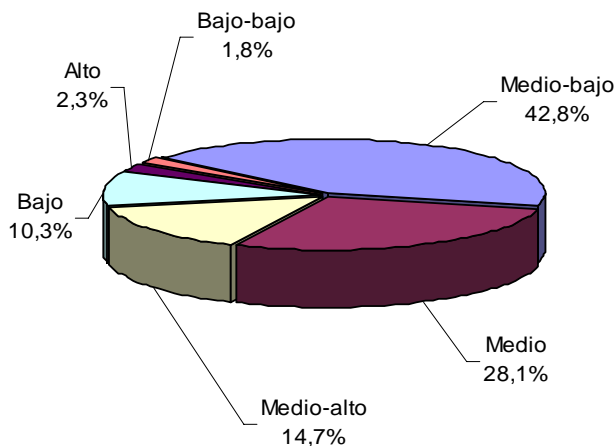
Fuente: DANE – Estadísticas de Edificación Licencias de Construcción

- **Comercio:** se aprobaron licencias para 77 194 m² equivalentes a 5,9% del área total aprobada para junio de 2010. Del total del área aprobada para este destino, 42,8% correspondió al estrato medio-bajo, 28,1% al estrato medio y 14,7% se ubicó en el estrato medio-alto (gráfico 28 y cuadro 1).

NOTA: La diferencia en la suma de las variables obedece al sistema de aproximación en el nivel de dígitos trabajados.



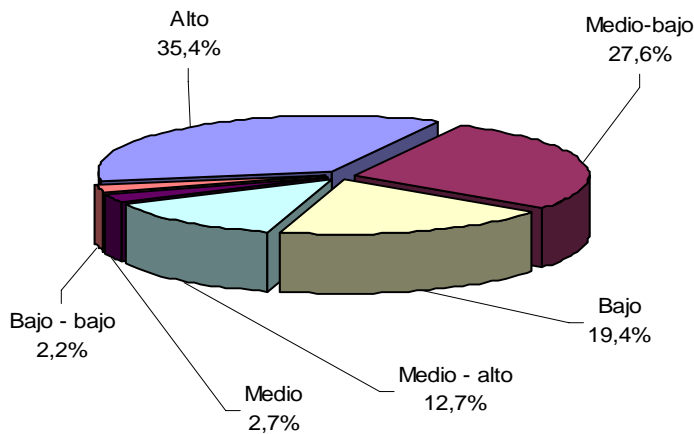
Gráfico 21
Distribución del área aprobada para comercio, por estrato socioeconómico
77 municipios
Junio de 2010



Fuente: DANE – Estadísticas de Edificación Licencias de Construcción.

- **Oficinas:** en junio de 2010 se aprobaron bajo licencias 30 451 m², de los cuales 35,4% se autorizó en el estrato alto, 27,6% en el estrato medio-bajo y 19,4% en el estrato bajo. El metraje licenciado para este uso representó 2,3% del área total registrada en junio de 2010 (gráfico 29 y cuadro 1).

Gráfico 29
Distribución del área aprobada para oficinas, por estrato socioeconómico
77 municipios
Junio de 2010



Fuente: DANE – Estadísticas de Edificación Licencias de Construcción

Los destinos diferentes a vivienda, oficinas y comercio, representaron el 19,1% restante de la actividad licenciada en el mes de junio de 2010 (cuadro 1).

NOTA: La diferencia en la suma de las variables obedece al sistema de aproximación en el nivel de dígitos trabajados.

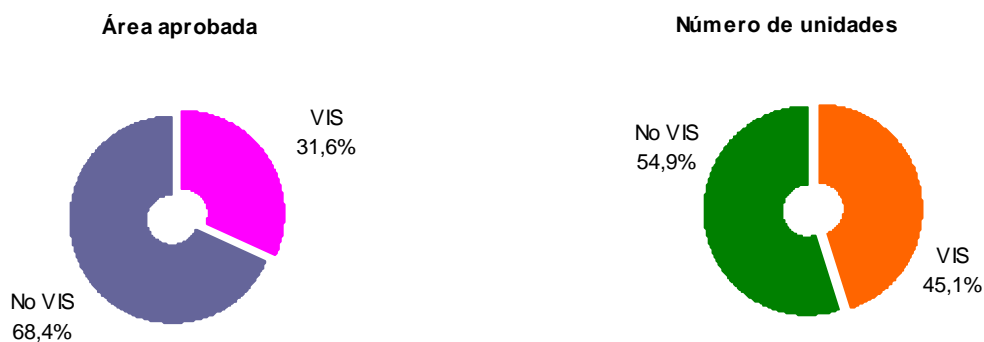
5. RESULTADOS PARA VIVIENDA

5.1 Mensual

Durante este mes se autorizaron 969 588 m² para edificación de vivienda, de los cuales 68,4% correspondió a vivienda diferente de VIS (663 421 m²), y 31,6%, a vivienda de interés social (306 167 m²).

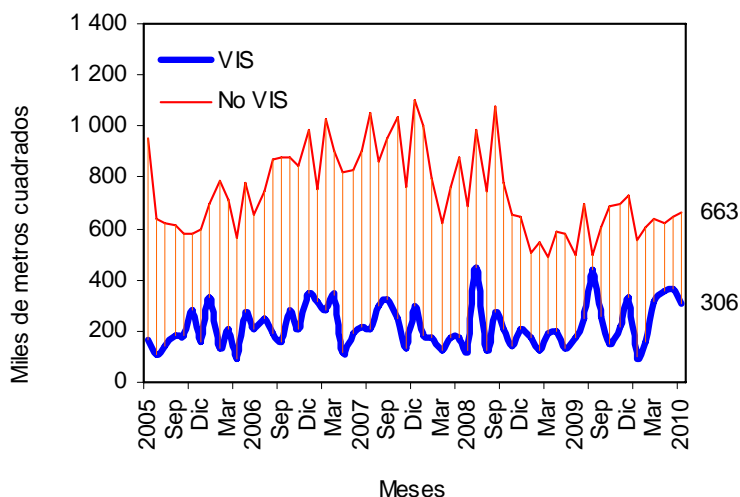
Se aprobaron bajo licencias, 10 132 unidades habitacionales donde la participación de la VIS representó 45,1% de las viviendas autorizadas, para un total de 4 572 unidades (gráficos 30, 31 y anexo A22).

Gráfico 30
Distribución del área y unidades aprobadas para vivienda
77 municipios
Junio de 2010



Fuente: DANE – Estadísticas de Edificación Licencias de Construcción

Gráfico 31
Área aprobada para construcción de vivienda
77 municipios
Junio (2005 - 2010)

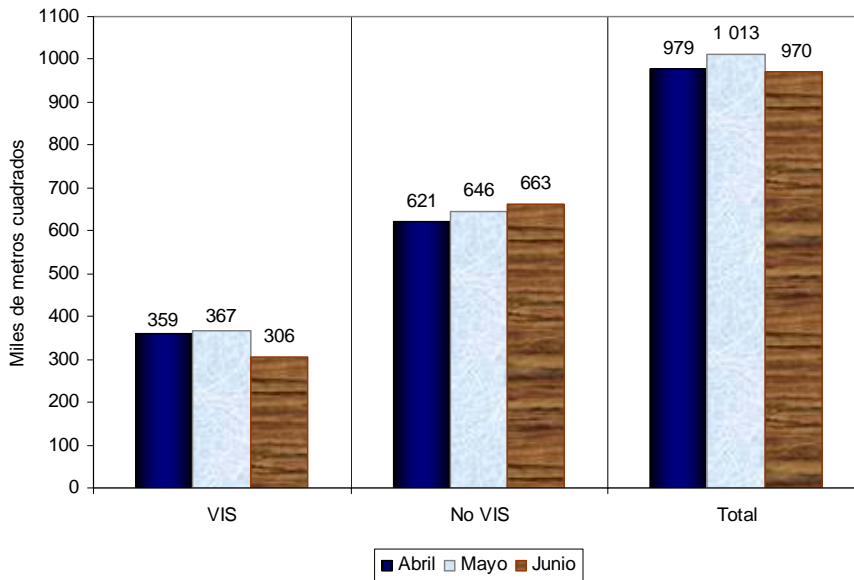


Fuente: DANE – Estadísticas de Edificación Licencias de Construcción

NOTA: La diferencia en la suma de las variables obedece al sistema de aproximación en el nivel de dígitos trabajados.

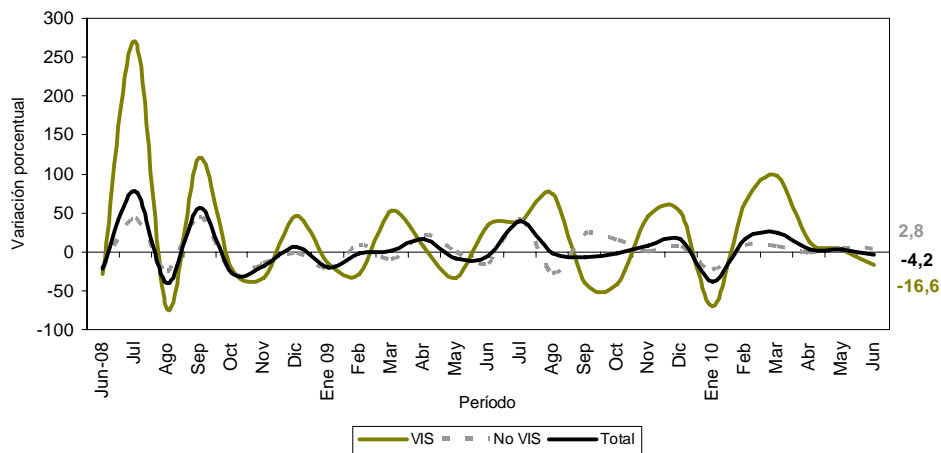
El área autorizada para vivienda en el mes de junio de 2010 disminuyó 4,2% respecto al área aprobada para el mismo destino durante el mes de mayo de 2010. Este resultado se explica por la reducción de 16,6% en el área aprobada para vivienda de interés social (gráficos 32, 33 y anexo A22).

Gráfico 32
Área aprobada para construcción de vivienda
77 municipios
Abril - Junio 2010



Fuente: DANE – Estadísticas de Edificación Licencias de Construcción

Gráfico 33
Variación mensual del área aprobada para vivienda
77 municipios
Junio (2008 – 2010)



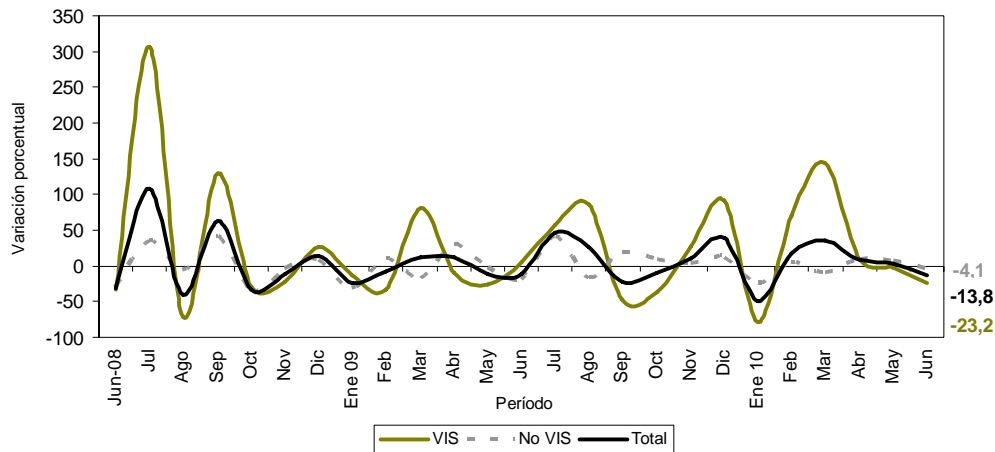
Fuente: DANE – Estadísticas de Edificación Licencias de Construcción

NOTA: La diferencia en la suma de las variables obedece al sistema de aproximación en el nivel de dígitos trabajados.



Las unidades aprobadas para vivienda pasaron de 11 752 en mayo de 2010 a 10 132 en junio del mismo año. Esto significó una disminución de 13,8%, explicado por la reducción en las unidades tanto para vivienda de interés social (-23,2%) como para vivienda diferente de VIS (-4,1%) (gráfico 34 y anexo A22).

Gráfico 34
Variación mensual del número de unidades aprobada para vivienda
77 municipios
Junio (2008 – 2010)

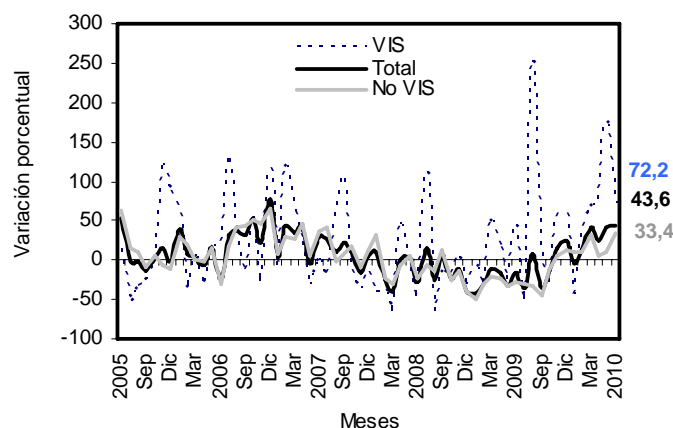


Fuente: DANE – Estadísticas de Edificación Licencias de Construcción

5.2 Anual

En junio de 2010, el área destinada a vivienda autorizada bajo licencias aumentó 43,6% respecto al mismo mes de 2009. Esta variación se atribuye al incremento de 72,2% del área tipo VIS que pasó de 177 771 m² en junio de 2009 a 306 167 m² en el mismo período de 2010; para vivienda diferente de VIS aumentó 33,4% (gráfico 35 y anexo A22).

Gráfico 35
Variación anual del área total aprobada para vivienda
77 municipios
Junio (2005 - 2010)

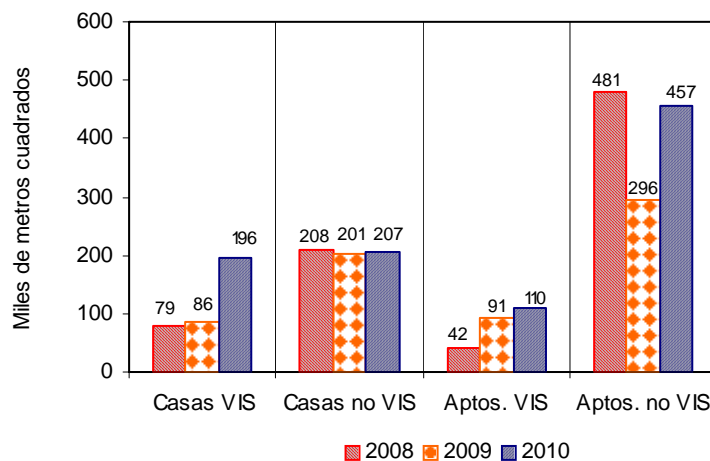


Fuente: DANE – Estadísticas de Edificación Licencias de Construcción

NOTA: La diferencia en la suma de las variables obedece al sistema de aproximación en el nivel de dígitos trabajados.

En junio de 2010 se aprobaron 566 590 m² para viviendas tipo apartamento y 402 998 m² para soluciones tipo casa. Del metraje licenciado para vivienda diferente de VIS, 456 679 m² fueron aprobados para la construcción de apartamentos y 206 742 m² para casas. En el caso de la vivienda VIS, 196 256 m² correspondieron a casas y 109 911 m² a apartamentos (gráfico 36 y anexo A16).

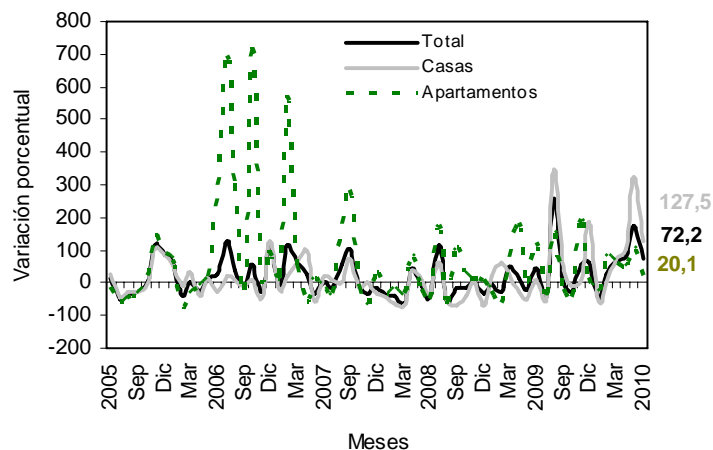
Gráfico 36
Área total aprobada para vivienda, por tipo de vivienda
77 municipios
Junio (2005 - 2010)



Fuente: DANE – Estadísticas de Edificación Licencias de Construcción

En junio de 2010, el área aprobada para vivienda de interés social aumentó 72,2%. Por tipo de vivienda, el área licenciada para casas presentó un incremento de 127,5% y de 20,1% para apartamentos (gráfico 37 y anexo A22).

Gráfico 37
Variación anual del área aprobada para vivienda de interés social,
por tipo de vivienda
77 municipios
Junio (2005 - 2010)



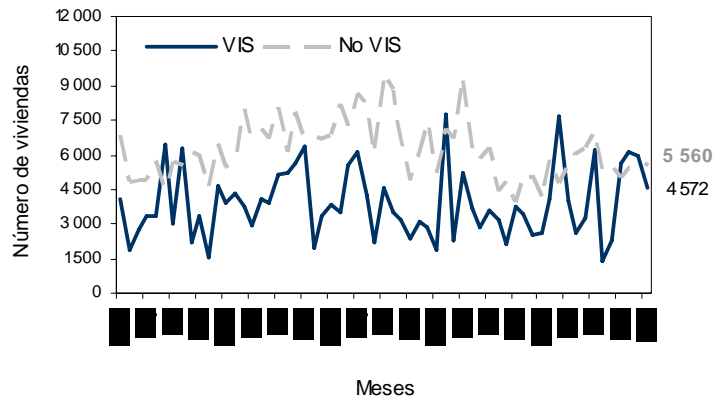
Fuente: DANE – Estadísticas de Edificación Licencias de Construcción

Con el metraje licenciado en vivienda se tiene previsto construir 10 132 soluciones: 5 560 viviendas diferente de VIS y 4 572 viviendas de interés social. El número de viviendas tipo VIS aumentó 73,8% respecto al aprobado en el mismo mes del año anterior; el número de unidades de vivienda diferente de VIS se incrementó 35,7% (gráfico 38, anexos A17 y A22).

NOTA: La diferencia en la suma de las variables obedece al sistema de aproximación en el nivel de dígitos trabajados.



Gráfico 38
Número de unidades de vivienda por construir
77 municipios
Junio (2005 – 2010)

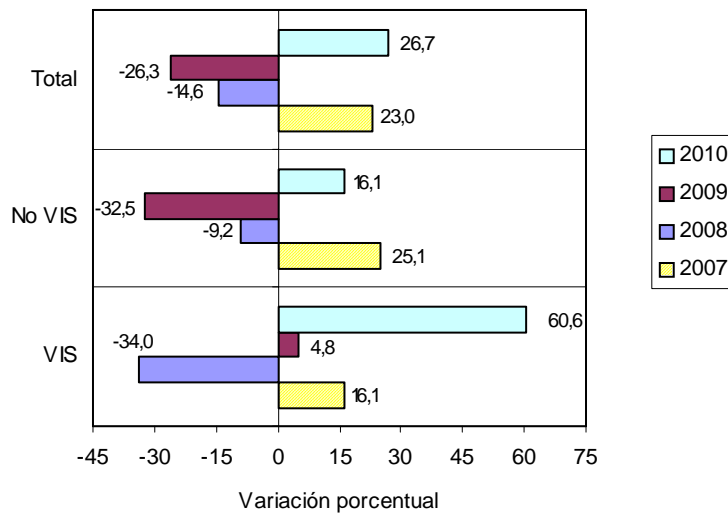


Fuente: DANE – Estadísticas de Edificación Licencias de Construcción

5.3 Año corrido

En lo corrido del año a junio de 2010, el área aprobada para vivienda aumentó 26,7% respecto al mismo período del año anterior. El metraje aprobado para la construcción de vivienda de interés social aumentó 60,6%; para vivienda diferente de VIS se incrementó 16,1% durante el período (gráfico 39 y anexo A22).

Gráfico 39
Variación año corrido del área aprobada para vivienda
77 municipios
Enero - junio (2007- 2010)



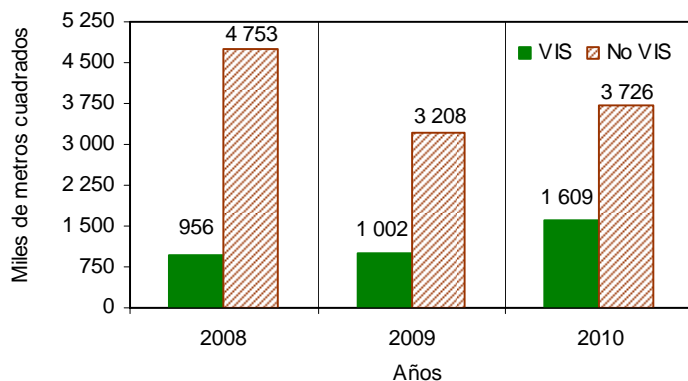
Fuente: DANE – Estadísticas de Edificación Licencias de Construcción

El área acumulada entre enero y junio de 2010 para la construcción de vivienda totalizó 5 335 049 m², de los cuales 3 726 300 m² fueron para vivienda diferente de VIS y 1 608 749 m² para edificación de vivienda de interés social (gráfico 40 y anexo A18)

NOTA: La diferencia en la suma de las variables obedece al sistema de aproximación en el nivel de dígitos trabajados.



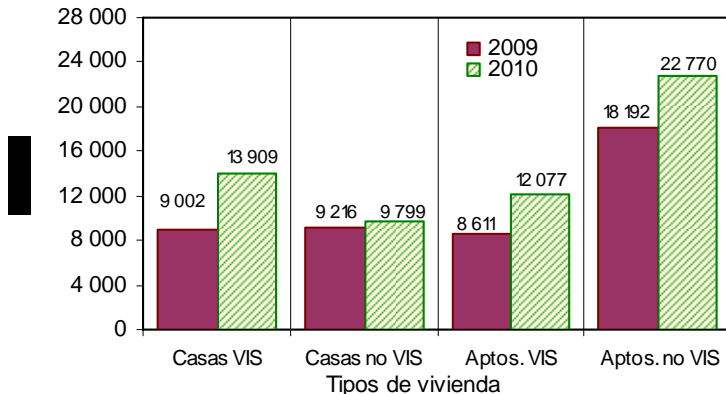
Gráfico 40
Acumulado año corrido del área aprobada para vivienda
77 municipios
Enero - junio (2008 - 2010)



Fuente: DANE – Estadísticas de Edificación Licencias de Construcción

De las 58 555 unidades de vivienda que se aprobaron para construcción en el período analizado, 32 569 soluciones corresponden al rango de precios superiores a VIS (22 770 apartamentos y 9 799 casas) y 25 986 unidades a rangos VIS (13 909 casas y 12 077 apartamentos) (gráfico 41 y anexo A22).

Gráfico 41
Número de unidades de vivienda aprobadas, por tipo de vivienda
77 municipios
Enero - junio (2009 - 2010)



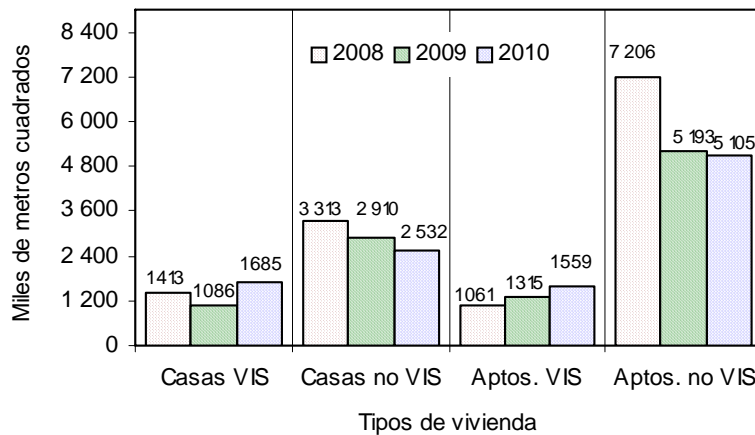
Fuente: DANE – Estadísticas de Edificación Licencias de Construcción

NOTA: La diferencia en la suma de las variables obedece al sistema de aproximación en el nivel de dígitos trabajados.

5.4 Doce meses a junio

Durante el período julio de 2009 a junio de 2010 se aprobaron 10 880 482 m² para la edificación de vivienda. De esta área, 7 636 847 m² se autorizaron para edificar viviendas diferentes de VIS, de los cuales 5 105 161 m² fueron para construir vivienda multifamiliar y 2 531 686 m² para vivienda unifamiliar. El metraje autorizado para VIS (3 243 635 m²), está distribuido en 1 684 912 m² para soluciones tipo casa y 1 558 723 m² para soluciones tipo apartamento (gráfico 42, anexo A20 y A22).

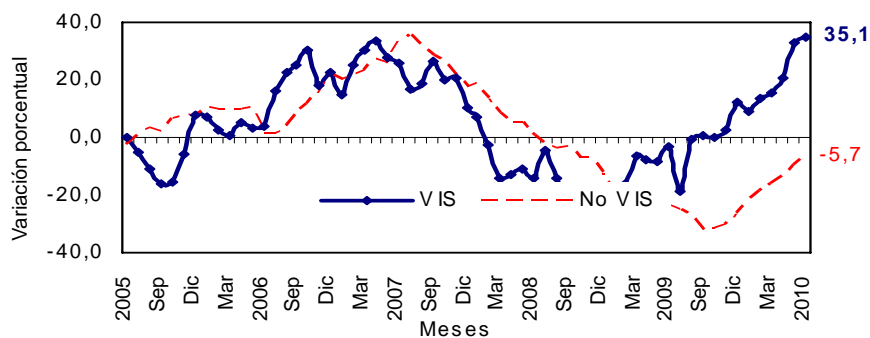
Gráfico 42
Área aprobada para vivienda, doce meses, según tipo de vivienda
77 municipios
Enero - junio (2008 - 2010)



Fuente: DANE – Estadísticas de Edificación Licencias de Construcción

El metraje aprobado bajo licencias con destino habitacional, registró un aumento de 3,6% en los doce meses hasta junio de 2010, respecto a los doce meses del año anterior. El área aprobada para vivienda de interés social aumentó 35,1%, mientras que para vivienda diferente de VIS se presentó una disminución de 5,7% (gráfico 43, anexo A22).

Gráfico 43
Variación doce meses del área aprobada para vivienda
77 municipios
Junio (2005 - 2010)



Fuente: DANE – Estadísticas de Edificación Licencias de Construcción

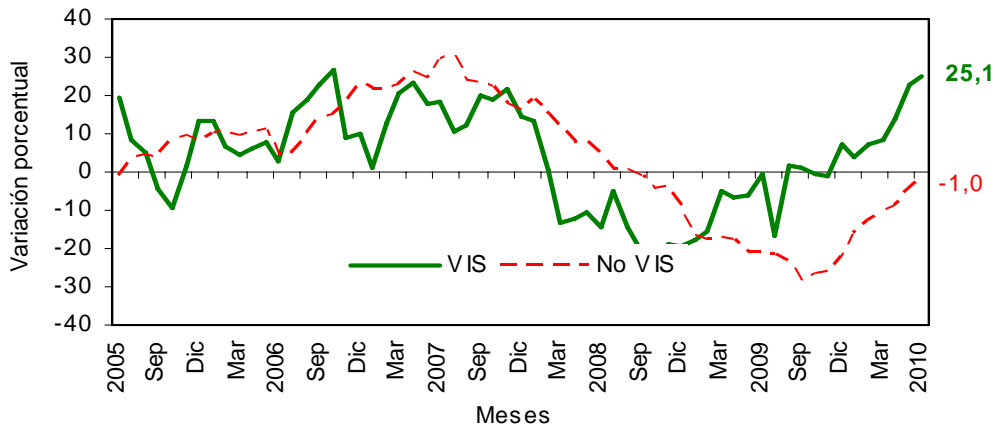
NOTA: La diferencia en la suma de las variables obedece al sistema de aproximación en el nivel de dígitos trabajados.



En cuanto a unidades licenciadas durante los doce meses, se registró un total de 121 979 viviendas por construir, distribuidas en 68 102 para vivienda diferente de VIS (48 407 apartamentos y 19 695 casas) y 53 877 soluciones dentro del rango de vivienda de interés social (26 204 apartamentos y 27 673 casas) (anexos A21 y A22).

En el acumulado doce meses, las unidades aprobadas presentaron un incremento de 9,1%. Por tipo de solución, el número de unidades de vivienda VIS se incrementó 25,1% mientras que el número de soluciones diferente de VIS se redujo 1,0%, respecto al acumulado a junio de 2009 (gráfico 44 y anexo A22).

Gráfico 44
Variación doce meses de las unidades de vivienda aprobadas
77 municipios
Junio (2005 - 2010)



Fuente: DANE – Estadísticas de Edificación Licencias de Construcción

NOTA: La diferencia en la suma de las variables obedece al sistema de aproximación en el nivel de dígitos trabajados.

FICHA METODOLOGICA

Objetivo: conocer el potencial de la actividad edificadora del país, con base en las licencias de construcción.

Alcance: los metros cuadrados aprobados según licencias de construcción.

Tipo de investigación: registro administrativo.

Fuentes: curadurías urbanas para ciudades con población superior a 100 000 habitantes; para ciudades con población inferior a los 100 000 habitantes, las oficinas de Planeación Municipal y las secretarías de Obras Públicas.

Periodicidad: mensual.

Cobertura geográfica: los resultados que se presentan en este boletín cubren 77 municipios: *Antioquia:* Medellín, Barbosa, Bello, Caldas, Copacabana, Envigado, Girardota, Itagüí, La Estrella, Rionegro, Sabaneta y Yarumal; *Atlántico:* Barranquilla, Malambo, Puerto Colombia y Soledad; *Bogotá;* *Bolívar:* Cartagena y Magangué; *Boyacá:* Tunja, Chiquinquirá, Duitama y Sogamoso; *Caldas:* Manizales, La Dorada y Villamaría; *Caquetá:* Florencia; *Cauca:* Popayán; *Cesar:* Valledupar; *Córdoba:* Montería; *Cundinamarca:* Chía, Facatativá, Fusagasugá, Girardot, Soacha y Zipaquirá; *Chocó:* Quibdó; *Huila:* Neiva, Garzón y Pitalito; *La Guajira:* Riohacha; *Magdalena:* Santa Marta; *Meta:* Villavicencio; *Nariño:* Pasto e Ipiales; *Norte de Santander:* Cúcuta, El Zulia, Los Patios, Ocaña y Villa del Rosario; *Quindío:* Armenia y Calarcá; *Risaralda:* Pereira, Dosquebradas y Santa Rosa de Cabal; *Santander:* Bucaramanga, Barrancabermeja, Floridablanca, Girón, Piedecuesta, San Gil y Socorro; *Sucre:* Sincelejo; *Tolima:* Ibagué, Espinal, Honda y Libano; *Valle del Cauca:* Cali, Buenaventura, Buga, Cartago, Jamundí, Palmira, Tuluá y Yumbo; *Arauca:* Arauca; *Casanare:* Yopal.

Nota: en este boletín se divulgan estadísticas preliminares para el mes de referencia y definitivas para los periodos anteriores.

Variaciones analizadas

Variación acumulada anual: variación porcentual calculada entre el acumulado de los últimos doce meses con relación al mes del año en referencia (i,t) y el *acumulado de igual periodo* del año inmediatamente anterior (i,t-1).

$$r_{i;t,t-1} = \left(\frac{X_{i,t}}{X_{i,t-1}} - 1 \right) * 100$$

Variación anual: variación porcentual calculada entre el mes del año en referencia (i,t) y el mismo mes del año anterior (i,t-1).

$$r_{i;t,t-1} = \left(\frac{X_{i,t}}{X_{i,t-1}} - 1 \right) * 100$$

Variación acumulada en lo corrido del año: variación porcentual calculada entre lo transcurrido desde enero hasta el mes de referencia del año (enero hasta i,t) y lo transcurrido en igual periodo del año anterior (enero hasta i,t-1).

$$r_{i;t,t-1} = \left(\frac{X_{i,t}}{X_{i,t-1}} - 1 \right) * 100$$

donde,

$X_{i,t}$ = metros cuadrados aprobados bajo licencia o el número de unidades licenciadas, en el período de referencia (t).

$X_{i,t-1}$ = metros cuadrados aprobados bajo licencia o el número de unidades licenciadas, en el mismo período del año anterior (t-1).

NOTA: La diferencia en la suma de las variables obedece al sistema de aproximación en el nivel de dígitos trabajados.

ANEXO ESTADÍSTICO

**A1 Evolución de la actividad edificadora, según licencias aprobadas
77 municipios
Junio (2007-2010)**

Años	Metros cuadrados			Variaciones %				
	Junio	Enero Junio	Doce meses a Junio	Mensual	Anual	Enero Junio	Doce meses a Junio	
	Total							
2007	1 585 806	8 863 003	17 825 615	5,1	39,1	22,3	31,6	
2008	1 196 998	8 151 815	18 533 570	-9,8	-24,5	-8,0	4,0	
2009	925 636	5 959 479	14 803 228	-3,0	-22,7	-26,9	-20,1	
2010	1 307 998	7 327 209	14 798 435	-2,3	41,3	23,0	-0,03	
	Vivienda							
2007	1 115 977	6 685 834	13 322 657	10,1	28,8	23,0	31,9	
2008	811 248	5 708 663	12 993 271	-22,7	-27,3	-14,6	-2,5	
2009	675 268	4 209 952	10 503 636	-5,7	-16,8	-26,3	-19,2	
2010	969 588	5 335 049	10 880 482	-4,2	43,6	26,7	3,6	
	Otros destinos							
2007	469 829	2 177 169	4 502 958	-5,2	71,7	20,2	30,8	
2008	385 750	2 443 152	5 540 299	39,1	-17,9	12,2	23,0	
2009	250 368	1 749 527	4 299 592	5,1	-35,1	-28,4	-22,4	
2010	338 410	1 992 160	3 917 953	3,8	35,2	13,9	-8,9	

FUENTE: DANE

**A2 Área total aprobada en 77 municipios,
según departamentos y Bogotá
Mayo - Junio (2010)**

Departamentos y Bogotá	Metros cuadrados			
	Mayo 2010		Junio 2010	
	Vivienda	Total	Vivienda	Total
Antioquia	115 338	151 730	146 246	204 972
Arauca	9 057	44 052	108	550
Atlántico	42 652	64 870	18 288	31 110
Bogotá	327 780	436 279	273 419	343 402
Bolívar	2 380	22 697	16 852	24 096
Boyacá	24 363	29 014	21 858	29 485
Caldas	3 824	5 236	27 311	29 780
Caquetá	1 516	1 516	1 072	5 402
Casanare	8 822	12 507	5 529	7 125
Cauca	37 200	41 000	6 408	10 472
Cesar	4 431	7 989	8 529	14 138
Córdoba	6 275	6 843	12 471	18 059
Cundinamarca	34 141	37 846	38 977	47 875
Chocó	897	1 887	565	681
Huila	16 518	24 839	5 305	12 842
La Guajira	997	1 553	991	1 391
Magdalena	16 008	19 318	18 476	29 243
Meta	804	2 009	16 008	24 318
Nariño	55 824	56 489	15 532	26 540
Norte de Stder	20 322	25 024	23 668	26 952
Quindío	6 639	14 809	4 788	6 076
Risaralda	11 606	24 938	76 185	83 033
Santander	35 465	44 230	27 936	64 588
Sucre	21 508	31 682	1 233	8 346
Tolima	31 078	36 985	34 417	43 323
Valle	177 178	193 326	167 416	214 199
Total	1 012 623	1 338 668	969 588	1 307 998

FUENTE: DANE

NOTA: La diferencia en la suma de las variables obedece al sistema de aproximación en el nivel de dígitos trabajados.

□□□

**A3 Variación mensual del área total aprobada en 77 municipios,
según departamentos y Bogotá
Mayo - Junio (2010)**

Departamentos y Bogotá	Variación mensual		Contribución a la variación	
	Vivienda	Total	Vivienda	Total
Antioquia	26,8	35,1	3,1	4,0
Arauca	-98,8	- 98,8	-0,9	-3,2
Atlántico	-57,1	-52,0	-2,4	-2,5
Bogotá	-16,6	-21,3	-5,4	-6,9
Bolívar	608,1	6,2	1,4	0,1
Boyacá	-10,3	1,6	-0,2	0,04
Caldas	614,2	468,8	2,3	1,8
Caquetá	-29,3	256,3	-0,04	0,3
Casanare	-37,3	-43,0	-0,3	-0,4
Cauca	-82,8	-74,5	-3,0	-2,3
Cesar	92,5	77,0	0,4	0,46
Córdoba	98,7	163,9	0,6	0,8
Cundinamarca	14,2	26,5	0,5	0,7
Chocó	-37,0	-63,9	-0,03	-0,1
Huila	-67,9	-48,3	-1,1	-0,9
La Guajira	-0,6	-10,4	-0,001	-0,01
Magdalena	15,4	51,4	0,2	0,7
Meta	1 891,0	1 110,5	1,5	1,7
Nariño	-72,2	-53,0	-4,0	-2,2
Norte de Stder	16,5	7,7	0,3	0,1
Quindío	-27,9	-59,0	-0,2	-0,7
Risaralda	556,4	233,0	6,4	4,3
Santander	-21,2	46,0	-0,7	1,5
Sucre	-94,3	-73,7	-2,0	-1,7
Tolima	10,7	17,1	0,3	0,5
Valle	-5,5	10,8	-1,0	1,6
Total	-4,2	-2,3		

FUENTE: DANE

**A 4 Área total aprobada para vivienda en 77 municipios,
según departamentos y Bogotá
Junio 2010**

Departamentos y Bogotá	Metros cuadrados		
	Mes	Año corrido	Doce meses a Junio
Antioquia	146 246	656 999	1466 852
Arauca	108	13 514	20 658
Atlántico	18 288	117 640	286 290
Bogotá	273 419	1563 743	2 982 335
Bolívar	16 852	108 112	190 716
Boyacá	21 858	153 542	384 493
Caldas	27 311	106 253	198 314
Caquetá	1 072	12 664	19 371
Cauca	6 408	96 230	178 171
Casanare	5 529	50 460	99 261
Cesar	8 529	78 641	290 757
Córdoba	12 471	61 635	113 354
Cundinamarca	38 977	321 700	616 996
Chocó	565	4 879	10 802
Huila	5 305	76 713	189 029
La Guajira	991	6 275	11 888
Magdalena	18 476	81 115	196 705
Meta	16 008	105 453	186 269
Nariño	15 532	168 283	285 845
Norte de Stder	23 668	115 511	322 769
Quindío	4 788	50 240	146 891
Risaralda	76 185	171 206	373 153
Stder	27 936	335 399	627 592
Sucre	1 233	46 556	76 991
Tolima	34 417	151 014	265 757
Valle	167 416	681 272	1339 223
Total	969 588	5 335 049	10 880 482

FUENTE: DANE

NOTA: La diferencia en la suma de las variables obedece al sistema de aproximación en el nivel de dígitos trabajados.



**A5 Variación porcentual del área aprobada para vivienda
en 77 municipios, según departamentos y Bogotá**

Departamentos y Bogotá	Metros cuadrados			
	Mensual	Anual	Año corrido	Doce meses a Junio
Antioquia	26,8	44,6	50,1	55,0
Arauca	-98,8	- 84,8	240,0	-27,4
Atlántico	-57,1	78,7	13,1	1,5
Bogotá	-16,6	70,0	29,8	-9,3
Bolívar	608,1	570,9	71,4	-1,0
Boyacá	-10,3	-25,9	5,6	3,0
Caldas	614,2	289,5	37,5	-7,4
Caquetá	-29,3	122,9	340,9	132,1
Cauca	-82,8	-68,9	2,4	-10,8
Casanare	-37,3	-4,7	5,9	-23,5
Cesar	92,5	153,5	4,5	155,1
Córdoba	98,7	82,8	32,9	-15,6
Cundinamarca	14,2	54,8	16,6	-12,8
Chocó	-37,0	79,9	38,5	-22,9
Huila	-67,9	-63,1	-7,6	-3,7
La Guajira	-0,6	852,9	-11,2	23,0
Magdalena	15,4	19,9	89,8	16,8
Meta	1 891,0	-63,5	-45,0	-30,5
Nariño	-72,2	-30,2	45,0	2,0
Norte de Stder	16,5	117,7	-20,7	16,4
Quindío	-27,9	-48,4	66,3	60,3
Risaralda	556,4	454,0	53,8	-0,7
Stder	-21,2	-51,7	4,1	-12,3
Sucre	-94,3	- 60,3	115,2	4,3
Tolima	10,7	16,9	31,2	-14,1
Valle	-5,5	108,1	54,4	21,1
Total	-4,2	43,6	26,7	3,6

FUENTE: DANE

**A6 Área total aprobada en 77 municipios,
según departamentos y Bogotá**

Departamentos y Bogotá	Metros cuadrados			
	Junio 2009		Junio 2010	
	Vivienda	Total	Vivienda	Total
Antioquia	101 112	146 594	146 246	204 972
Arauca	709	832	108	550
Atlántico	10 232	12 560	18 288	31 110
Bogotá	160 846	188 283	273 419	343 402
Bolívar	2 512	52 999	16 852	24 096
Boyacá	29 489	46 793	21 858	29 485
Caldas	7 012	7 723	27 311	29 780
Caquetá	481	1 842	1 072	5 402
Casanare	5 801	7 543	5 529	7 125
Cauca	20 591	21 349	6 408	10 472
Cesar	3 364	6 333	8 529	14 138
Córdoba	6 823	26 103	12 471	18 059
Cundinamarca	25 173	27 101	38 977	47 875
Chocó	314	314	565	681
Huila	14 388	15 875	5 305	12 842
La Guajira	104	104	991	1 391
Magdalena	15 415	39 292	18 476	29 243
Meta	43 907	46 035	16 008	24 318
Nariño	22 258	27 110	15 532	26 540
Norte de Stder	10 872	19 161	23 668	26 952
Quindío	9 282	13 087	4 788	6 076
Risaralda	13 752	18 600	76 185	83 033
Santander	57 863	63 050	27 936	64 588
Sucre	3 105	3 461	1 233	8 346
Tolima	29 431	34 581	34 417	43 323
Valle	80 432	98 911	167 416	214 199
Total	675 268	925 636	969 588	1307 998

FUENTE: DANE

NOTA: La diferencia en la suma de las variables obedece al sistema de aproximación en el nivel de dígitos trabajados.



**A 7 Variación anual del área total aprobada en 77 municipios,
según departamentos y Bogotá
Junio (2009 - 2010)**

Departamentos y Bogotá	Variación anual		Contribución a la variación	
	Vivienda	Total	Vivienda	Total
Antioquia	44,6	39,8	6,7	6,3
Arauca	- 84,8	- 33,9	-0,1	-0,03
Atlántico	78,7	147,7	1,2	2,0
Bogotá	70,0	82,4	16,7	16,8
Bolívar	570,9	-54,5	2,1	-3,1
Boyacá	-25,9	-37,0	-1,1	-1,9
Caldas	289,5	285,6	3,0	2,4
Caquetá	122,9	193,3	0,1	0,4
Casanare	-4,7	-5,5	0,0	-0,05
Cauca	-68,9	-50,9	-2,1	-1,2
Cesar	153,5	123,2	0,8	0,8
Córdoba	82,8	-30,8	0,8	-0,9
Cundinamarca	54,8	76,7	2,0	2,2
Chocó	79,9	116,9	0,04	0,04
Huila	-63,1	-19,1	-1,3	-0,3
La Guajira	852,9	1.237,5	0,1	0,1
Magdalena	19,9	-25,6	0,5	-1,1
Meta	-63,5	-47,2	-4,1	-2,3
Nariño	-30,2	-2,1	-1,0	-0,1
Norte de Stder	117,7	40,7	1,9	0,8
Quindío	-48,4	-53,6	-0,7	-0,8
Risaralda	454,0	346,4	9,2	7,0
Santander	-51,7	2,4	-4,4	0,2
Sucre	- 60,3	141,1	-0,3	0,5
Tolima	16,9	25,3	0,7	0,9
Valle	108,1	116,6	12,9	12,5
Total	43,6	41,3		

FUENTE: DANE

**A 8 Área total aprobada en 77 municipios,
según departamentos y Bogotá
Acumulado año corrido a Junio
2009-2010**

Departamentos y Bogotá	Enero-Junio			
	2009		2010	
	Vivienda	Total	Vivienda	Total
Antioquia	437 684	620 767	656 999	913 283
Arauca	3 975	8 370	13 514	52 473
Atlántico	104 021	262 991	117 640	212 562
Bogotá	1204 926	1769 588	1563 743	2 121 059
Bolívar	63 063	185 265	108 112	233 520
Boyacá	145 415	206 754	153 542	186 679
Caldas	77 283	99 643	106 253	128 084
Caquetá	2 872	6 317	12 664	19 896
Casanare	47 661	68 059	50 460	79 117
Cauca	93 993	105 707	96 230	138 660
Cesar	75 275	101 746	78 641	93 530
Córdoba	46 380	73 726	61 635	93 669
Cundinamarca	275 860	305 593	321 700	359 542
Chocó	3 523	5 327	4 879	9 109
Huila	83 010	114 095	76 713	147 541
La Guajira	7 069	7 983	6 275	7 324
Magdalena	42 729	111 873	81 115	139 209
Meta	191 725	214 151	105 453	125 496
Nariño	116 079	136 140	168 283	200 567
Norte de Stder	145 720	203 081	115 511	150 425
Quindío	30 219	52 909	50 240	68 685
Risaralda	111 333	142 803	171 206	207 809
Santander	322 139	403 698	335 399	497 201
Sucre	21 630	30 016	46 556	74 425
Tolima	115 072	156 936	151 014	188 692
Valle	441 296	565 941	681 272	878 652
Total	4 209 952	5 959 479	5 335 049	7 327 209

FUENTE: DANE

NOTA: La diferencia en la suma de las variables obedece al sistema de aproximación en el nivel de dígitos trabajados.



A 9 Variación del área total aprobada en 77 municipios, según departamentos y Bogotá Acumulado año corrido a Junio 2009-2010

Departamentos y Bogotá	Variación acumulada año corrido (%)		Contribución a la variación (puntos porcentuales)	
	Vivienda	Total	Vivienda	Total
Antioquia	50,1	47,1	5,2	4,9
Arauca	240,0	526,9	0,2	0,7
Atlántico	13,1	-19,2	0,3	-0,8
Bogotá	29,8	19,9	8,5	5,9
Bolívar	71,4	26,0	1,1	0,8
Boyacá	5,6	-9,7	0,2	-0,3
Caldas	37,5	28,5	0,7	0,5
Caquetá	340,9	215,0	0,2	0,2
Casanare	5,9	16,2	0,1	0,2
Cauca	2,4	31,2	0,1	0,6
Cesar	4,5	-8,1	0,1	-0,1
Córdoba	32,9	27,1	0,4	0,3
Cundinamarca	16,6	17,7	1,1	0,9
Chocó	38,5	71,0	0,03	0,1
Huila	-7,6	29,3	-0,1	0,6
La Guajira	-11,2	-8,3	-0,02	-0,01
Magdalena	89,8	24,4	0,9	0,5
Meta	-45,0	-41,4	-2,0	-1,5
Nariño	45,0	47,3	1,2	1,1
Norte de Stder	-20,7	-25,9	-0,7	-0,9
Quindío	66,3	29,8	0,5	0,3
Risaralda	53,8	45,5	1,4	1,09
Santander	4,1	23,2	0,3	1,6
Sucre	115,2	148,0	0,6	0,7
Tolima	31,2	20,2	0,9	0,5
Valle	54,4	55,3	5,7	5,2
Total	26,7	23,0		

FUENTE: DANE

A 10 Area total aprobada para vivienda y otros destinos en 77 municipios, según departamentos y Bogotá Doce meses a Junio 2009-2010

Departamentos y Bogotá	Doce meses a Junio				Metros cuadrados
	2009		2010		
	Vivienda	Total	Vivienda	Total	
Antioquia	946 281	1373 498	1466 852	1985 061	
Arauca	28 437	40 588	20 658	62 602	
Atlántico	282 127	514 032	286 290	443 104	
Bogotá	3 287 133	4 563 200	2 982 335	4 075 862	
Bolívar	192 736	544 320	190 716	407 027	
Boyacá	373 145	481 481	384 493	483 135	
Caldas	214 137	293 534	198 314	240 112	
Caquetá	8 346	12 542	19 371	48 754	
Casanare	129 794	164 384	99 261	180 203	
Cauca	199 684	251 450	178 171	253 849	
Cesar	113 996	171 096	290 757	320 216	
Córdoba	134 299	181 044	113 354	156 651	
Cundinamarca	707 595	842 574	616 996	681 664	
Chocó	14 008	20 873	10 802	17 214	
Huila	196 280	262 797	189 029	290 322	
La Guajira	9 667	14 548	11 888	20 110	
Magdalena	168 447	302 606	196 705	305 624	
Meta	267 877	312 344	186 269	222 163	
Nariño	280 167	337 302	285 845	341 730	
Norte de Stder	277 218	404 122	322 769	413 879	
Quindío	91 620	126 358	146 891	196 968	
Risaralda	375 756	522 893	373 153	470 228	
Santander	715 710	991 451	627 592	951 931	
Sucre	73 821	92 313	76 991	117 460	
Tolima	309 430	413 811	265 757	331 316	
Valle	1 105 925	1 568 067	1 339 223	1 781 250	
Total	10 503 636	14 803 228	10 880 482	14 798 435	

FUENTE: DANE

NOTA: La diferencia en la suma de las variables obedece al sistema de aproximación en el nivel de dígitos trabajados.



A 11 Variación del área aprobada para vivienda y otros destinos en 77 municipios, según departamentos y Bogotá Doce meses a Junio 2009-2010

Departamentos y Bogotá	Variación doce meses		Contribución a la variación	
	Vivienda	Total	Vivienda	Total
Antioquia	55,0	44,5	5,0	4,1
Arauca	-27,4	54,2	-0,1	0,1
Atlántico	1,5	-13,8	0,04	-0,5
Bogotá	-9,3	-10,7	-2,9	-3,3
Bolívar	-1,0	-25,2	-0,02	-0,9
Boyacá	3,0	0,3	0,1	0,01
Caldas	-7,4	-18,2	-0,2	-0,4
Caquetá	132,1	288,7	0,1	0,2
Casanare	-23,5	9,6	-0,3	0,1
Cauca	-10,8	1,0	-0,2	0,02
Cesar	155,1	87,2	1,7	1,0
Córdoba	-15,6	-13,5	-0,2	-0,16
Cundinamarca	-12,8	-19,1	-0,9	-1,1
Chocó	-22,9	-17,5	-0,03	-0,02
Huila	-3,7	10,5	-0,1	0,2
La Guajira	23,0	38,2	0,02	0,04
Magdalena	16,8	1,0	0,3	0,02
Meta	-30,5	-28,9	-0,8	-0,6
Nariño	2,0	1,3	0,1	0,0
Norte de Santander	16,4	2,4	0,4	0,1
Quindío	60,3	55,9	0,5	0,5
Risaralda	-0,7	-10,1	-0,02	-0,4
Santander	-12,3	-4,0	-0,8	-0,3
Sucre	4,3	27,2	0,0	0,2
Tolima	-14,1	-19,9	-0,4	-0,6
Valle	21,1	13,6	2,2	1,4
Total	3,6	-0,03		

FUENTE: DANE.

A12 Área aprobada bajo licencias de construcción en 77 municipios, según destinos Mayo - Junio (2010)

Destinos	Metros cuadrados		Variación mensual (%)	Contribución a la variación (puntos porcentuales)
	Mayo	Junio		
Vivienda	1 012 623	969 588	-4,2	-3,2
Industria	7 902	14 586	84,6	0,5
Oficina	54 604	30 451	-44,2	-1,8
Bodega	24 343	49 431	103,1	1,9
Comercio	117 644	77 194	-34,4	-3,0
Hotel	31 792	28 043	-11,8	-0,3
Educación	38 436	77 007	100,4	2,9
Hospital	17 474	14 719	-15,8	-0,2
Admón pública	19 755	16 672	-15,6	-0,2
Religioso	10 544	9 507	-9,8	-0,1
Social-recreacional	2 643	19 181	625,7	1,2
Otro	908	1 619	78,3	0,05
Total	1 338 668	1 307 998	-2,3	

FUENTE: DANE

NOTA: La diferencia en la suma de las variables obedece al sistema de aproximación en el nivel de dígitos trabajados.



A 13 Área aprobada bajo licencias de construcción en 77 según destinos Junio (2009-2010)

Destinos	Metros cuadrados		Variación anual (%)	Contribución a la variación (puntos porcentuales)
	2009	2010		
Vivienda	675 268	969 588	43,6	31,8
Industria	34 200	14 586	-57,4	-2,1
Oficina	17 815	30 451	70,9	1,4
Bodega	14 262	49 431	246,6	3,8
Comercio	78 882	77 194	-2,1	-0,2
Hotel	28 484	28 043	-1,5	-0,05
Educación	29 265	77 007	163,1	5,2
Hospital	8 903	14 719	65,3	0,6
Admón pública	4 586	16 672	263,5	1,3
Religioso	2 671	9 507	255,9	0,7
Social-recreacional	30 106	19 181	-36,3	-1,2
Otro	1 194	1 619	35,6	0,05
Total	925 636	1307 998	41,3	

FUENTE: DANE

* Cálculo matemático indeterminado

A 14 Área aprobada bajo licencias de construcción en 77 según destinos Acumulado año corrido a Junio 2009 - 2010

Destinos	Enero - Junio (metros cuadrados)		Variación año corrido (%)	Contribución a la variación (puntos porcentuales)
	2009	2010		
Vivienda	4 209 952	5 335 049	26,7	18,9
Industria	178 463	123 676	-30,7	-0,9
Oficina	203 710	299 451	47,0	1,6
Bodega	176 849	136 068	-23,1	-0,7
Comercio	635 349	569 947	-10,3	-1,1
Hotel	139 448	150 015	7,6	0,2
Educación	213 333	367 924	72,5	2,6
Hospital	78 968	129 211	63,6	0,8
Admón pública	12 208	79 090	547,9	1,1
Religioso	21 103	46 706	121,3	0,4
Social-recreacional	81 475	83 754	2,8	0,04
Otro	8 621	6 318	-26,7	-0,04
Total	5 959 479	7 327 209	23,0	

FUENTE: DANE

NOTA: La diferencia en la suma de las variables obedece al sistema de aproximación en el nivel de dígitos trabajados.



**A15 Área aprobada bajo licencias de construcción en 77 municipios,
según destinos
Doce meses a Junio
2009 - 2010**

Destinos	Doce meses (metros cuadrados)		Variación doce meses (%)	Contribución a la variación (puntos porcentuales)
	2009	2010		
Vivienda	10 503 636	10 880 482	3,6	2,5
Industria	392 171	259 153	-33,9	-0,9
Oficina	578 209	574 717	-0,6	-0,02
Bodega	535 863	311 878	-41,8	-1,5
Comercio	1 423 328	1 168 336	-17,9	-1,7
Hotel	368 533	253 777	-31,1	-0,8
Educación	454 552	679 090	49,4	1,5
Hospital	231 161	285 391	23,5	0,4
Admón pública	42 390	117 255	176,6	0,5
Religioso	94 294	84 390	-10,5	-0,1
Social-recreacional	162 038	167 666	3,5	0,04
Otro	17 053	16 300	-4,4	-0,01
Total	14 803 228	14 798 435	-0,03	

FUENTE: DANE

**A 16 Área total aprobada (M 2) para vivienda
según departamentos y Bogotá
Junio 2010**

Departamentos y Bogotá	Metros cuadrados					
	Vivienda de interés social			Vivienda diferente de VIS		
	Total	Casas	Aptos.	Total	Casas	Aptos.
Antioquia	33 857	909	32 948	112 389	21 784	90 605
Arauca	-	-	-	108	108	-
Atlántico	1 526	1 135	391	16 762	13 014	3 748
Bogotá	55 385	8 963	46 422	218 034	18 747	199 287
Bolívar	-	-	-	16 852	284	16 568
Boyacá	508	508	-	21 350	10 269	11 081
Caldas	4 383	4 383	-	22 928	4 397	18 531
Caquetá	84	84	-	988	988	-
Casanare	-	-	-	5 529	5 187	342
Cauca	168	168	-	6 240	3 889	2 351
Cesar	5 130	5 130	-	3 399	3 399	-
Córdoba	166	166	-	12 305	3 395	8 910
Cundinamarca	3 330	3 330	-	35 647	34 844	803
Chocó	-	-	-	565	277	288
Huila	-	-	-	5 305	3 821	1 484
La Guajira	427	427	-	564	386	178
Magdalena	14 725	14 725	-	3 751	1 971	1 780
Meta	-	-	-	16 008	15 912	96
Nariño	8 495	822	7 673	7 037	1 286	5 751
Norte de Stder	32	32	-	23 636	6 623	17 013
Quindío	-	-	-	4 788	4 085	703
Risaralda	64 489	64 489	-	11 696	8 317	3 379
Santander	5 494	5 494	-	22 442	11 934	10 508
Sucre	-	-	-	1 233	823	410
Tolima	13 192	760	12 432	21 225	5 507	15 718
Valle	94 776	84 731	10 045	72 640	25 495	47 145
Total	306 167	196 256	109 911	663 421	206 742	456 679

FUENTE: DANE

- Sin movimiento

NOTA: La diferencia en la suma de las variables obedece al sistema de aproximación en el nivel de dígitos trabajados.

□□□

**A 17 Unidades de vivienda a construir en 77 municipios,
según departamentos y Bogotá**

Junio 2010

Departamentos y Bogotá	Vivienda de interés social			Vivienda diferente de VIS		
	Total	Casas	Aptos.	Total	Casas	Aptos.
Antioquia	665	11	654	885	155	730
Arauca	-	-	-	1	1	-
Atlántico	29	18	11	152	111	41
Bogotá	943	115	828	1 856	146	1 710
Bolívar	-	-	-	119	3	116
Boyacá	6	6	-	211	90	121
Caldas	71	71	-	196	39	157
Caquetá	1	1	-	10	10	-
Casanare	-	-	-	49	46	3
Cauca	2	2	-	63	26	37
Cesar	60	60	-	13	13	-
Córdoba	4	4	-	75	19	56
Cundinamarca	46	46	-	295	285	10
Chocó	-	-	-	6	3	3
Huila	-	-	-	54	31	23
La Guajira	6	6	-	6	3	3
Magdalena	150	150	-	23	11	12
Meta	-	-	-	168	167	1
Nariño	148	8	140	69	10	59
Norte de Stder	1	1	-	150	44	106
Quindío	-	-	-	42	35	7
Risaralda	780	780	-	75	54	21
Santander	77	77	-	201	82	119
Sucre	-	-	-	10	4	6
Tolima	214	14	200	156	61	95
Valle del Cauca	1 369	1 205	164	675	187	488
Total	4 572	2 575	1 997	5 560	1 636	3 924

FUENTE: DANE

- Sin movimiento

**A 18 Area total aprobada (m2) para vivienda
en 77 municipios, según departamentos y Bogotá
Año corrido a Junio 2010**

Departamentos y Bogotá	Vivienda de interés social			Vivienda diferente de VIS		
	Total	Casas	Aptos.	Total	Casas	Aptos.
Antioquia	132 293	2 107	130 186	524 706	119 361	405 345
Arauca	9 165	9 165	-	4 349	3 370	979
Atlántico	71 944	71 269	675	45 696	37 308	8 388
Bogotá	420 900	92 179	328 721	1 142 843	111 465	1 031 378
Bolívar	46 947	39 523	7 424	61 165	6 433	54 732
Boyacá	29 278	16 776	12 502	124 264	61 581	62 683
Caldas	19 746	14 017	5 729	86 507	16 278	70 229
Caquetá	4 990	4 990	-	7 674	6 799	875
Casanare	5 183	5 087	96	45 277	36 173	9 104
Cauca	1 465	1 465	-	94 765	64 168	30 597
Cesar	60 991	60 991	-	17 650	15 379	2 271
Córdoba	14 158	6 193	7 965	47 477	18 809	28 668
Cundinamarca	119 351	62 917	56 434	202 349	185 252	17 097
Chocó	-	-	-	4 879	3 657	1 222
Huila	29 042	21 917	7 125	47 671	36 863	10 808
La Guajira	588	427	161	5 687	3 951	1 736
Magdalena	23 610	23 610	-	57 505	33 603	23 902
Meta	36 314	36 314	-	69 139	65 432	3 707
Nariño	57 128	45 408	11 720	111 155	61 921	49 234
Norte de Santander	6 820	6 401	419	108 691	61 381	47 310
Quindío	22 042	3 183	18 859	28 198	17 305	10 893
Risaralda	100 768	75 830	24 938	70 438	51 646	18 792
Santander	30 388	15 120	15 268	305 011	59 167	245 844
Sucre	25 966	25 966	-	20 590	13 801	6 789
Tolima	54 348	24 252	30 096	96 666	35 912	60 754
Valle	285 324	194 884	90 440	395 948	143 596	252 352
Total	1 608 749	859 991	748 758	3 726 300	1 270 611	2 455 689

FUENTE: DANE

- Sin movimiento

NOTA: La diferencia en la suma de las variables obedece al sistema de aproximación en el nivel de dígitos trabajados.

□□□

A 19 Unidades totales aprobadas para vivienda según departamentos y Bogotá Año corrido a Junio 2010

Departamentos y Bogotá	Vivienda de interés social			Vivienda diferente de VIS		
	Total	Casas	Aptos.	Total	Casas	Aptos.
Antioquia	1959	25	1934	4 886	853	4 033
Arauca	223	223	-	51	32	19
Atlántico	1 191	1 173	18	404	315	89
Bogotá	6 986	1 374	5 612	10 612	892	9 720
Bolívar	1 243	1 145	98	379	25	354
Boyacá	329	177	152	1 226	540	686
Caldas	337	241	96	810	104	706
Caquetá	97	97	-	85	75	10
Casanare	110	109	1	393	311	82
Cauca	22	22	-	809	514	295
Cesar	856	856	-	97	83	14
Córdoba	233	137	96	355	122	233
Cundinamarca	2 022	1 040	982	1 593	1 419	174
Chocó	-	-	-	60	46	14
Huila	508	388	120	344	228	116
La Guajira	8	6	2	60	39	21
Magdalena	344	344	-	381	240	141
Meta	819	819	-	593	540	53
Nariño	831	609	222	911	453	458
Norte de Santander	153	142	11	990	610	380
Quindío	376	105	271	220	137	83
Risaralda	1 426	998	428	548	350	198
Santander	397	205	192	2 428	458	1 970
Sucre	361	361	-	122	78	44
Tolima	710	247	463	760	248	512
Valle	4 445	3 066	1 379	3 452	1 087	2 365
Total	25 986	13 909	12 077	32 569	9 799	22 770

FUENTE: DANE

- Sin movimiento

A 20 Área total aprobada (M 2) para vivienda en 77 municipios, según departamentos y Bogotá Doce meses a Junio

Departamentos y Bogotá	Vivienda de interés social			Vivienda diferente de VIS			Metros cuadrados
	Total	Casas	Aptos.	Total	Casas	Aptos.	
Antioquia	191 806	11 426	180 380	1 275 046	227 846	1 047 200	
Arauca	9 528	9 528	-	11 130	9 524	1 606	
Atlántico	107 833	106 752	1 081	178 457	87 974	90 483	
Bogotá	927 875	174 981	752 894	2 054 460	199 120	1 855 340	
Bolívar	114 512	87 384	27 128	76 204	11 521	64 683	
Boyacá	87 066	65 437	21 629	297 427	137 565	159 862	
Caldas	49 754	31 140	18 614	148 560	45 155	103 405	
Caquetá	5 746	5 746	-	13 625	12 129	1 496	
Casanare	5 505	5 409	96	93 756	70 014	23 742	
Cauca	8 385	8 159	226	169 786	103 825	65 961	
Cesar	221 141	137 933	83 208	69 616	45 592	24 024	
Córdoba	29 875	21 910	7 965	83 479	41 437	42 042	
Cundinamarca	179 491	80 144	99 347	437 505	380 275	57 230	
Chocó	-	-	-	10 802	7 133	3 669	
Huila	52 441	44 537	7 904	136 588	78 650	57 938	
La Guajira	1 512	1 351	161	10 376	7 007	3 369	
Magdalena	42 726	42 525	201	153 979	49 018	104 961	
Meta	55 459	55 459	-	130 810	112 349	18 461	
Nariño	63 064	51 229	11 835	222 781	87 775	135 006	
Norte de Santander	52 844	50 021	2 823	269 925	143 695	126 230	
Quindío	71 304	11 894	59 410	75 587	36 353	39 234	
Risaralda	215 789	190 851	24 938	157 364	113 514	43 850	
Santander	75 704	29 237	46 467	551 888	128 065	423 823	
Sucre	40 791	38 343	2 448	36 200	26 919	9 281	
Tolima	107 661	65 261	42 400	158 096	69 091	89 005	
Valle	525 823	358 255	167 568	813 400	300 140	513 260	
Total	3 243 635	1 684 912	1 558 723	7 636 847	2 531 686	5 105 161	

FUENTE: DANE

- Sin movimiento

NOTA: La diferencia en la suma de las variables obedece al sistema de aproximación en el nivel de dígitos trabajados.

**A21 Unidades de vivienda a construir
según departamentos y Bogotá
Doce meses a Junio
2010**

Departamentos y Bogotá	Vivienda de interés social			Vivienda diferente de VIS		
	Total	Casas	Aptos.	Total	Casas	Aptos.
Antioquia	2 947	209	2 738	13 179	1 647	11 532
Arauca	228	228	-	106	77	29
Atlántico	1 881	1 856	25	1 463	759	704
Bogotá	15 647	2 537	13 110	18 048	1 666	16 382
Bolívar	2 792	2 386	406	504	59	445
Boyacá	960	694	266	2 841	1 170	1 671
Caldas	838	523	315	1 401	346	1 055
Caquetá	116	116	-	160	134	26
Casanare	114	113	1	779	591	188
Cauca	100	96	4	1 503	811	692
Cesar	3 412	1 982	1 430	375	259	116
Córdoba	560	464	96	643	303	340
Cundinamarca	3 167	1 194	1 973	3 945	3 003	942
Chocó	-	-	-	140	101	39
Huila	869	731	138	1 015	563	452
La Guajira	22	20	2	96	59	37
Magdalena	669	667	2	1 256	372	884
Meta	1 090	1 090	-	1 023	893	130
Nariño	924	700	224	2 025	615	1 410
Norte de Santander	1 067	1 038	29	2 418	1 274	1 144
Quindío	1 201	265	936	449	247	202
Risaralda	3 199	2 771	428	1 289	793	496
Santander	1 130	405	725	4 765	1 012	3 753
Sucre	691	667	24	259	197	62
Tolima	1 406	797	609	1 217	449	768
Valle del Cauca	8 847	6 124	2 723	7 203	2 295	4 908
Total	53 877	27 673	26 204	68 102	19 695	48 407

FUENTE: DANE

- Sin movimiento

**A22 Licencias aprobadas para vivienda, por tipo de vivienda
77 municipios
Junio (2009 - 2010)**

Período	Metros cuadrados aprobados								
	Total vivienda			Vivienda de interés social			Vivienda diferente de VIS		
	Total nacional	Casas	Aptos.	Total nacional	Casas	Aptos.	Total nacional	Casas	Aptos.
Mayo 2010	1 012 623	409 076	603 547	367 117	179 068	188 049	645 506	230 008	415 498
Junio 2009	675 268	287 279	387 989	177 771	86 275	91 496	497 497	201 004	296 493
Junio 2010	969 588	402 998	566 590	306 167	196 256	109 911	663 421	206 742	456 679
Año corrido 2009	4 209 952	1 678 222	2 531 730	1 001 547	498 210	503 337	3 208 405	1 180 012	2 028 393
Año corrido 2010	5 335 049	2 130 602	3 204 447	1 608 749	859 991	748 758	3 726 300	1 270 611	2 455 689
Doce meses a Junio 2009	10 503 636	3 995 720	6 507 916	2 400 894	1 085 797	1 315 097	8 102 742	2 909 923	5 192 819
Doce meses a Junio 2010	10 880 482	4 216 598	6 663 884	3 243 635	1 684 912	1 558 723	7 636 847	2 531 686	5 105 161
Variaciones %									
Mensual	-4,2	-1,5	-6,1	-16,6	9,6	-41,6	2,8	-10,1	9,9
Anual	43,6	40,3	46,0	72,2	127,5	20,1	33,4	2,9	54,0
Año corrido a Junio 2010	26,7	27,0	26,6	60,6	72,6	48,8	16,1	7,7	21,1
Doce meses a Junio 2010	3,6	5,5	2,4	35,1	55,2	18,5	-5,7	-13,0	-1,7
Período	Número de viviendas por construir								
	Total vivienda			Vivienda de interés social			Vivienda diferente de VIS		
	Total nacional	Casas	Aptos.	Total nacional	Casas	Aptos.	Total nacional	Casas	Aptos.
Mayo 2010	11 752	4 478	7 274	5 955	2 769	3 186	5 797	1 709	4 088
Junio 2009	6 727	2 907	3 820	2 631	1 313	1 318	4 096	1 594	2 502
Junio 2010	10 132	4 211	5 921	4 572	2 575	1 997	5 560	1 636	3 924
Año corrido 2009	45 021	18 218	26 803	17 613	9 002	8 611	27 408	9 216	18 192
Año corrido 2010	58 555	23 708	34 847	25 986	13 909	12 077	32 569	9 799	22 770
Doce meses a Junio 2009	111 828	42 437	69 391	43 055	20 077	22 978	68 773	22 360	46 413
Doce meses a Junio 2010	121 979	47 368	74 611	53 877	27 673	26 204	68 102	19 695	48 407
Variaciones %									
Mensual	-13,8	-6,0	-18,6	-23,2	-7,0	-37,3	-4,1	-4,3	-4,0
Anual	50,6	44,9	55,0	73,8	96,1	51,5	35,7	2,6	56,8
Año corrido a Junio 2010	30,1	30,1	30,0	47,5	54,5	40,3	18,8	6,3	25,2
Doce meses a Junio 2010	9,1	11,6	7,5	25,1	37,8	14,0	-1,0	-11,9	4,3

FUENTE: DANE

NOTA: La diferencia en la suma de las variables obedece al sistema de aproximación en el nivel de dígitos trabajados.

**A 23 Área aprobada por departamentos y Bogotá, según destinos****77 municipios****Junio 2010**

Metros cuadrados

Departamentos y Bogotá	Vivienda	Industria	Oficina	Bodega	Comercio	Hotel	Educación	Hospital	Admón pública	Religioso	Social	Otro	Total
Antioquia	146 246	-	372	36 674	4 935	264	3 330	10 207	825	534	1 182	403	204 972
Arauca	108	-	-	374	68	-	-	-	-	-	-	-	550
Atlántico	18 288	-	7 179	-	995	-	2 040	2 085	-	-	523	-	31 110
Bogotá	273 419	4 705	17 241	216	19 461	4 514	16 221	-	2 662	4 963	-	-	343 402
Bolívar	16 852	-	812	969	3 692	-	-	-	897	217	657	-	24 096
Boyacá	21 858	-	808	-	3 939	-	2 880	-	-	-	-	-	29 485
Caldas	27 311	581	-	206	1366	-	316	-	-	-	-	-	29 780
Caquetá	1072	580	-	-	181	909	-	-	2 660	-	-	-	5 402
Casanare	5 529	-	-	-	481	-	1 115	-	-	-	-	-	7 125
Cauca	6 408	-	-	-	852	-	3 212	-	-	-	-	-	10 472
Cesar	8 529	-	-	-	2 444	-	-	-	2 886	279	-	-	14 138
Córdoba	12 471	-	-	4 227	595	766	-	-	-	-	-	-	18 059
Cundinamarca	38 977	4 217	417	-	3 314	-	491	-	-	-	-	459	47 875
Chocó	565	-	-	-	116	-	-	-	-	-	-	-	681
Huila	5 305	-	2 341	-	4 615	-	-	581	-	-	-	-	12 842
La Guajira	991	-	-	-	0	-	-	-	-	400	-	-	1 391
Magdalena	18 476	-	-	3 466	2 517	1362	3 211	-	-	211	-	-	29 243
Meta	16 008	-	-	334	66	-	7 910	-	-	-	-	-	24 318
Nariño	15 532	-	448	-	364	-	10 196	-	-	-	-	-	26 540
Norte de Santander	23 668	-	-	-	3 284	-	-	-	-	-	-	-	26 952
Quindío	4 788	-	208	509	571	-	-	-	-	-	-	-	6 076
Risaralda	76 185	-	-	-	868	-	5 810	-	-	170	-	-	83 033
Santander	27 936	1731	-	-	1074	19 874	11907	1205	-	119	509	233	64 588
Sucre	1233	-	-	280	91	-	-	-	6 742	-	-	-	8 346
Tolima	34 417	-	-	-	2 011	-	6 348	547	-	-	-	-	43 323
Valle	167 416	2 772	625	2 176	19 294	354	2 020	94	-	2 614	16 310	524	214 199
Total	969 588	14 586	30 451	49 431	77 194	28 043	77 007	14 719	16 672	9 507	19 181	16 19	1 307 998

Fuente: DANE

- Sin movimiento

NOTA: La diferencia en la suma de las variables obedece al sistema de aproximación en el nivel de dígitos trabajados.

**A24 Área aprobada por departamentos y Bogotá, según destinos****77 municipios****Acumulado año corrido a Junio**

Metros cuadrados

Departamentos y Bogotá	Vivienda	Industria	Oficina	Bodega	Comercio	Hotel	Educación	Hospital	Admón. pública	Religioso	Social-recreacional	Otro	Total
Antioquia	656 999	32 089	11 058	42 081	56 050	14 085	45 204	12 990	6 473	6 912	25 845	3 497	913 283
Arauca	13 514	-	724	374	34 751	753	1 925	134	298	-	-	-	52 473
Atlántico	117 640	1 687	7 548	11 274	8 187	6 594	5 717	52 205	-	64	1 046	600	212 562
Bogotá	1 563 743	16 853	224 742	8 026	116 061	39 973	64 425	6 073	41 502	11 449	28 212	-	2 121 059
Bolívar	108 112	10 826	2 019	34 447	9 184	19 879	37 746	6 093	3 004	217	1 548	445	233 520
Boyacá	153 542	482	3 849	142	15 605	4 740	7 239	590	340	150	-	-	186 679
Caldas	106 253	5 135	221	1 945	10 414	190	3 926	-	-	-	-	-	128 084
Caquetá	12 664	580	-	-	825	909	2 258	-	2 660	-	-	-	19 896
Casanare	50 460	-	-	81	21 274	3 930	2 355	800	-	217	-	-	79 117
Cauca	96 230	-	818	565	18 607	415	14 172	-	4 485	-	3 368	-	138 660
Cesar	78 641	-	297	354	4 588	393	3 777	1 863	2 886	731	-	-	93 530
Córdoba	61 635	-	-	4 428	11 742	2 375	10 684	1 639	794	372	-	-	93 669
Cundinamarca	321 700	7 968	596	1 583	16 305	616	7 399	-	700	1 189	1 027	459	359 542
Chocó	4 879	-	-	671	2 845	-	-	-	-	714	-	-	9 109
Huila	76 713	1 960	2 464	-	51 695	948	13 180	581	-	-	-	-	147 541
La Guajira	6 275	-	356	-	93	200	-	-	-	400	-	-	7 324
Magdalena	81 115	26 150	2 819	3 466	9 494	4 406	9 411	1 763	-	494	91	-	139 209
Meta	105 453	412	2 282	739	4 187	-	11 083	1 106	-	-	234	-	125 496
Nariño	168 283	-	1 030	4 897	8 193	2 473	13 739	807	-	1 145	-	-	200 567
Norte de Santander	115 511	120	710	-	12 426	1 976	11 538	346	2 274	888	4 636	-	150 425
Quindío	50 240	-	574	599	5 821	-	1 937	3 117	160	6 237	-	-	68 685
Risaralda	171 206	-	-	2 134	20 607	120	11 497	-	652	1 593	-	-	207 809
Santander	335 399	8 652	27 048	9 285	57 746	24 311	30 200	1 898	402	1 420	607	233	497 201
Sucre	46 556	-	314	905	4 419	-	5 788	9 302	6 742	399	-	-	74 425
Tolima	151 014	1 194	-	2 411	10 234	4 629	17 098	1 732	-	380	-	-	188 692
Valle	681 272	9 568	9 982	5 661	58 594	16 100	35 626	26 172	5 718	11 735	17 140	1 084	878 652
Total	5 335 049	123 676	299 451	136 068	569 947	150 015	367 924	129 211	79 090	46 706	83 754	6 318	7 327 209

Fuente: DANE

- Sin movimiento

NOTA: La diferencia en la suma de las variables obedece al sistema de aproximación en el nivel de dígitos trabajados.

**A 25 Área aprobada por departamentos y Bogotá, según destinos****77 municipios****Doce meses a Junio**

Metros cuadrados

Departamentos y Bogotá	Vivienda	Industria	Oficina	Bodega	Comercio	Hotel	Educación	Hospital	Admón. pública	Religioso	Social-recreacional	Otro	Total
Antioquia	1 466 852	62 115	15 528	51 349	167 979	23 984	65 315	42 828	8 510	12 864	62 413	5 324	1 985 061
Arauca	20 658	-	724	374	35 311	1 274	3 829	134	298	-	-	-	62 602
Atlántico	286 290	7 092	10 348	43 501	24 049	6 594	5 896	55 321	1 100	702	1 584	627	443 104
Bogotá	2 982 335	60 306	453 865	9 721	248 894	63 709	127 852	14 719	54 777	24 091	34 345	1 248	4 075 862
Bolívar	190 716	11 136	3 289	74 248	12 818	19 879	52 489	9 830	3 004	1 189	27 984	445	407 027
Boyacá	384 493	3 456	8 238	933	45 564	6 766	25 201	4 869	817	1 000	1 798	-	483 135
Caldas	198 314	6 907	337	6 721	15 684	782	9 254	181	955	977	-	-	240 112
Caquetá	19 371	580	-	-	1 463	909	7 776	-	18 655	-	-	-	48 754
Casanare	99 261	2 461	338	106	41 770	4 566	29 296	2 188	-	217	-	-	180 203
Cauca	178 171	740	1 777	1 321	25 109	9 073	21 398	4 285	5 601	1 262	5 112	-	253 849
Cesar	290 757	430	2 201	354	5 879	1 418	9 796	5 136	3 116	1 129	-	-	320 216
Córdoba	113 354	-	81	5 514	18 906	4 409	11 381	1 670	794	542	-	-	156 651
Cundinamarca	616 996	8 640	2 129	5 636	25 340	1 737	12 719	2 266	700	3 054	1 988	459	681 664
Chocó	10 802	-	-	671	3 571	-	-	1 456	-	714	-	-	17 214
Huila	189 029	5 429	3 046	230	66 300	3 627	15 916	704	1 579	1 348	1 875	1 239	290 322
La Guajira	11 888	-	510	1 039	2 184	1 400	489	2 200	-	400	-	-	20 110
Magdalena	196 705	27 519	4 004	7 331	18 446	29 780	13 061	5 833	-	881	1 536	528	305 624
Meta	186 269	412	2 555	739	10 249	-	18 142	2 037	-	220	1 508	32	222 163
Nariño	285 845	2 627	4 998	5 221	14 239	2 752	14 938	8 028	435	1 706	941	-	341 730
Norte de Stder	322 769	1 901	2 322	339	40 732	5 289	24 018	8 064	2 409	1 008	5 028	-	413 879
Quindío	146 891	-	1 913	1 047	15 821	-	4 159	19 469	931	6 237	-	500	196 968
Risaralda	373 153	2 931	803	21 545	38 460	1 452	24 166	-	652	2 045	637	4 384	470 228
Santander	627 592	14 992	37 788	42 207	130 783	33 874	52 837	4 657	402	4 516	2 050	233	951 931
Sucre	76 991	-	314	905	9 544	984	11 771	9 302	6 802	847	-	-	117 460
Tolima	265 757	4 695	300	5 773	17 882	7 157	20 080	7 650	-	380	1 642	-	331 316
Valle	1 339 223	34 784	17 309	25 053	131 359	22 362	97 311	72 564	5 718	17 061	17 225	1 281	1 781 250
Total	10 880 482	259 153	574 717	311 878	1 168 336	253 777	679 090	285 391	117 255	84 390	167 666	16 300	14 798 435

Fuente: DANE

- Sin movimiento.

NOTA: La diferencia en la suma de las variables obedece al sistema de aproximación en el nivel de dígitos trabajados.