

ESTADÍSTICAS DE EDIFICACIÓN LICENCIAS DE CONSTRUCCIÓN Junio 2012



Código N° 1081-1
Producción y difusión de la información estadística estratégica oficial. Regulación del sistema estadístico nacional
NTC ISO 9001:2000



Código N° 011-1
Producción y difusión de la información estadística estratégica oficial. Regulación del sistema estadístico nacional
NTC GP 1000:2004



Contenido

Introducción

Resumen

1. Resultados generales
2. Resultados por departamentos y Bogotá
3. Resultados por destinos
4. Resultados por estratos
5. Resultados para vivienda

Ficha metodológica

Anexo estadístico

Director
Jorge Bustamante R.

Subdirector
Christian R. Jaramillo Herrera

Director de Metodología y Producción Estadística
Eduardo Efraín Freire Delgado

RESUMEN

En junio de 2012 se licenciaron 1.920.909 m² para construcción, 762.402 m² menos que en el mismo mes del año anterior (2.683.311 m²), lo que significó una reducción de 28,4%. Este resultado está explicado por el descenso en el área aprobada para vivienda (-33,8%), al restar 29,3 puntos porcentuales a la variación.

- El área aprobada para vivienda diferente de interés social disminuyó 41,8%, al pasar de 1.790.231 m² en junio de 2011 a 1.041.088 m² en junio de 2012. El área aprobada para vivienda de interés social disminuyó 6,8%.
- El número de soluciones de vivienda aprobadas presentó una caída de 22,3%. Este resultado está explicado principalmente por la disminución de 36,4% en el número de unidades para vivienda diferente de interés social, que pasó de 12.698 soluciones en junio de 2011 a 8.081 en el período de referencia.

En lo corrido del año hasta junio de 2012 se aprobaron 9.922.102 m², lo que representó una disminución de 27,9% respecto al mismo período de 2011.

- El área aprobada para vivienda en lo corrido del año 2012 mostró una caída de 31,3% con relación al mismo período del año anterior; en cuanto al número de soluciones la reducción fue de 33,6%.
- Durante este período, el licenciamiento del área presentó una disminución de 43,4% para vivienda de interés social y de 26,8% para vivienda diferente de interés social.

En los últimos doce meses hasta junio de 2012, el área aprobada para construcción presentó una disminución de 12,5% respecto al mismo período del año precedente.

- En términos de contribución a la variación acumulada doce meses, el mayor aporte negativo lo realizó el área aprobada para vivienda, que restó 11,5 puntos porcentuales.
- El número de unidades de vivienda licenciadas durante los últimos doce meses registró un descenso de 19,7%; por tipo de solución el licenciamiento de unidades de vivienda de interés social disminuyó 28,8%, al igual que el número de viviendas diferentes de interés social que se redujo 12,5%.

El área licenciada en junio de 2012 mostró una reducción de 2,0% con respecto a mayo del mismo año¹ (1.960.736 m²). Este resultado está explicado por la disminución de 10,5% en el área aprobada para destinos diferentes al residencial. Por el contrario, el área aprobada para vivienda mostró un incremento de 0,3%.

- Respecto a mayo de 2012, el área aprobada para vivienda de interés social aumentó 200,6%, mientras la vivienda diferente de interés social mostró una disminución de 23,8%.
- El número de soluciones de vivienda aprobadas en junio de 2012 aumentó 9,4% con respecto a mayo del mismo año.

¹ La variación mensual refleja en gran parte hechos coyunturales

NOTA: La diferencia en la suma de las variables, obedece al sistema de aproximación en el nivel de dígitos trabajados

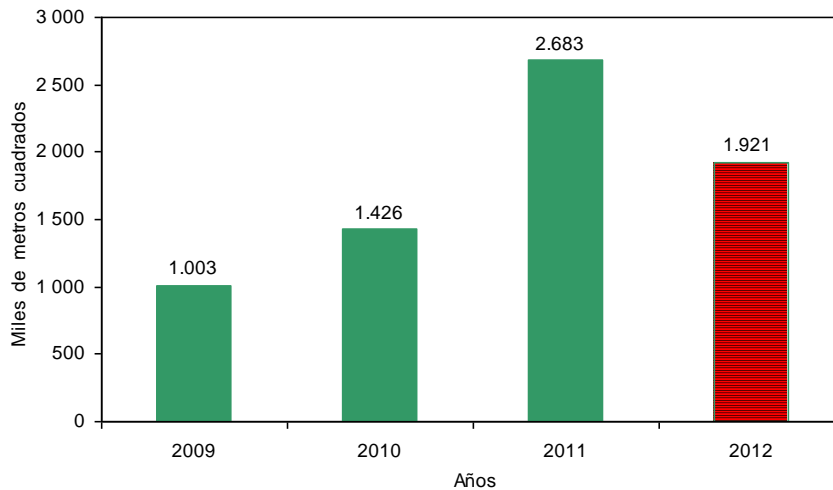


1. RESULTADOS GENERALES

1.1 Anual

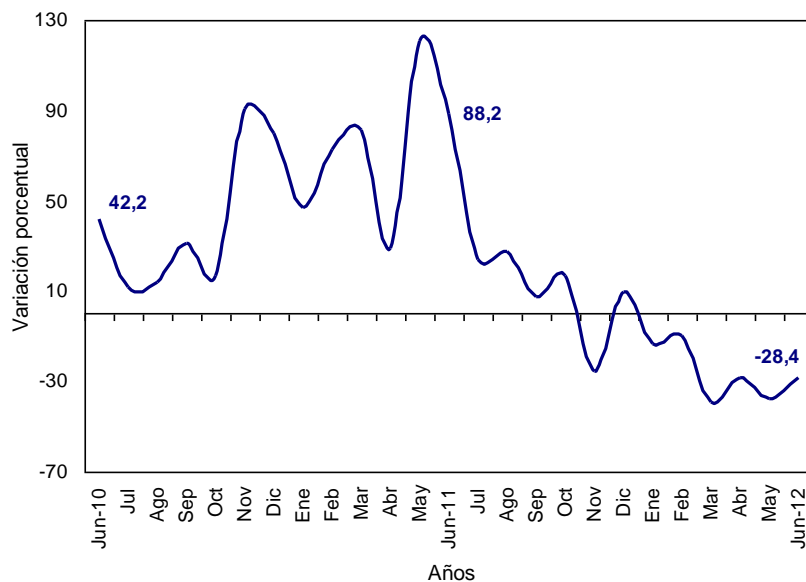
En junio de 2012 se licenciaron 1.920.909 m² para construcción, 762.402 m² menos que en el mismo mes del año anterior (2.683.311 m²), lo que significó una disminución de 28,4%. Este resultado está explicado fundamentalmente por el descenso de 33,8% en el área aprobada para vivienda (gráficos 1, 2 y anexo A1).

Gráfico 1
Área total aprobada, según licencias de construcción
88 municipios
Junio (2009 - 2012)



Fuente: DANE – Estadísticas de Edificación Licencias de Construcción

Gráfico 2
Variación anual, del área aprobada
88 municipios
Junio (2010 - 2012)

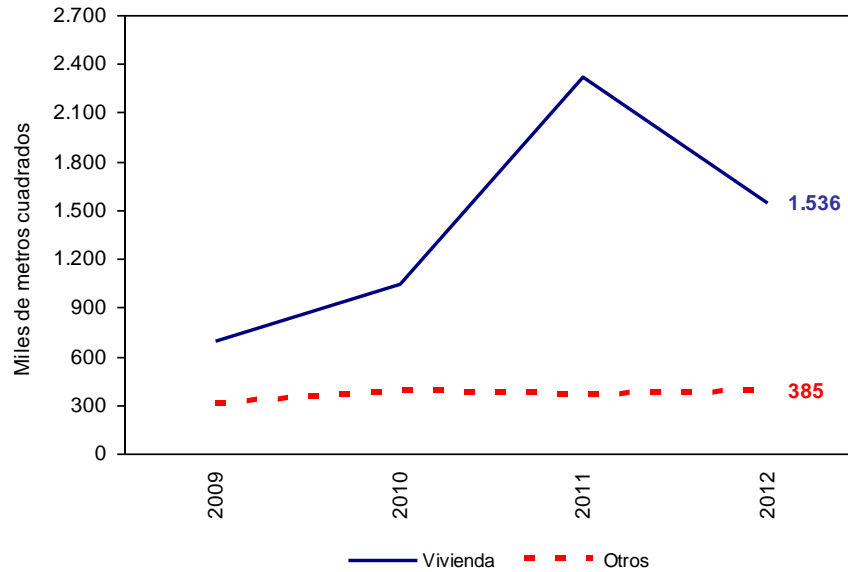


Fuente: DANE – Estadísticas de Edificación Licencias de Construcción

NOTA: La diferencia en la suma de las variables, obedece al sistema de aproximación en el nivel de dígitos trabajados

En junio de 2012 se aprobaron 1.536.264 m² destinados a la construcción de vivienda, lo que representó una disminución de 33,8% respecto al mismo mes de 2011. Asimismo, se aprobaron 384.645 m² para usos diferentes al habitacional, lo que significó un incremento de 6,3% respecto a junio del año anterior (gráfico 3 y anexo A1).

Gráfico 3
Área aprobada para vivienda y otros destinos, según licencias de construcción
88 municipios
Junio (2009 - 2012)

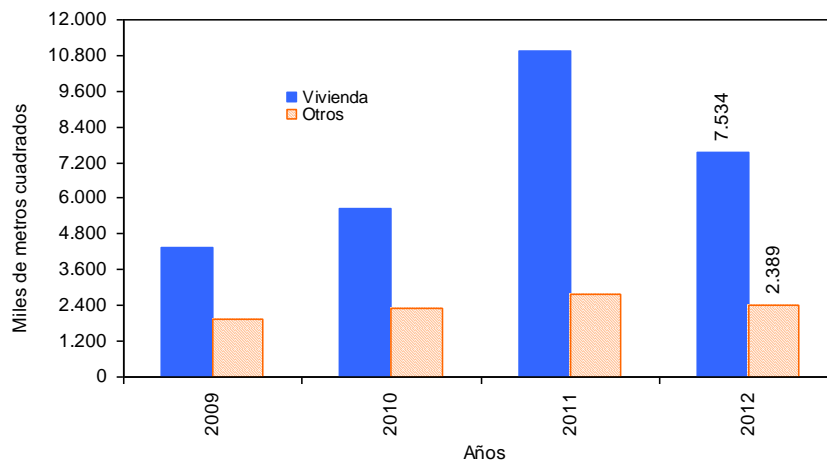


Fuente: DANE – Estadísticas de Edificación Licencias de Construcción

1.2 Año corrido a junio

En lo corrido del año hasta junio de 2012 se acumuló un área aprobada de 9.922.102 m² para edificaciones, es decir 27,9% menos que el área licenciada durante el mismo período de 2011. De este metraje, 7.533.514 m² correspondieron a vivienda y 2.388.588 m² a otros destinos (gráfico 4 y anexo A1).

Gráfico 4
Acumulado año corrido del área aprobada para vivienda y otros destinos
88 municipios
Enero - junio (2009 - 2012)



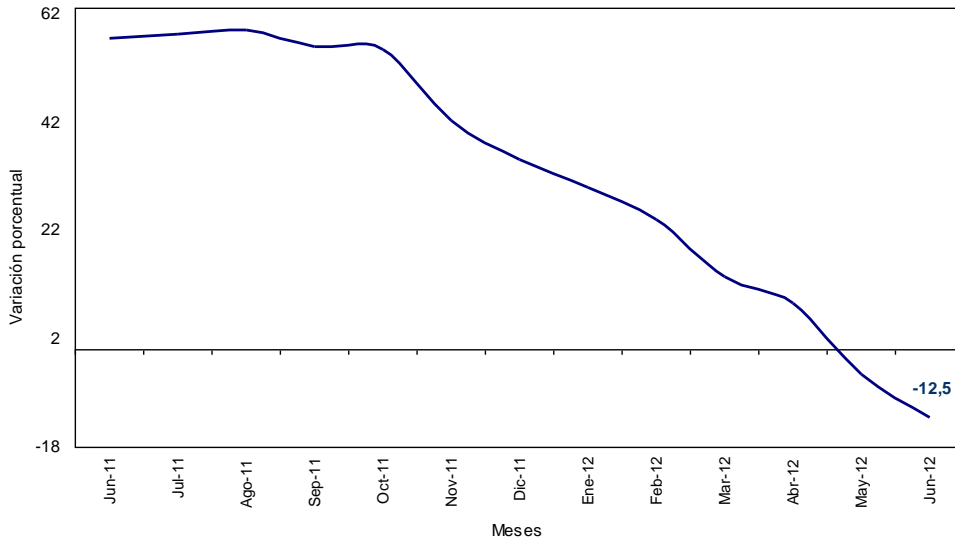
Fuente: DANE – Estadísticas de Edificación Licencias de Construcción

NOTA: La diferencia en la suma de las variables, obedece al sistema de aproximación en el nivel de dígitos trabajados

1.3 Doce meses a junio

En los últimos doce meses a junio de 2012, el área aprobada presentó una disminución de 12,5%, al pasar de 24.698.399 m² licenciados durante el período julio de 2010 a junio de 2011 a 21.616.491 m² en el mismo lapso de 2012 (gráfico 5 y anexo A1).

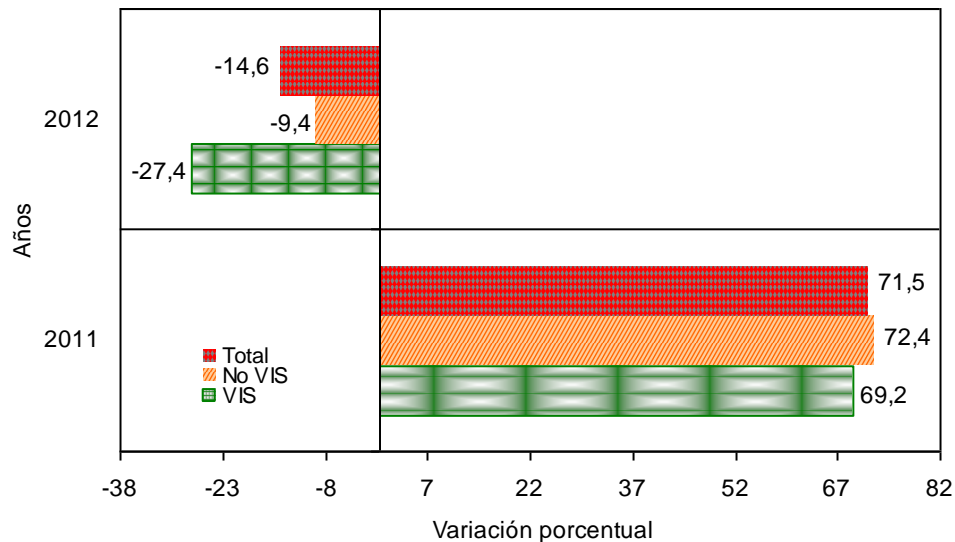
Gráfico 5
Variación doce meses del área aprobada
88 municipios
Junio (2011 - 2012)



Fuente: DANE - Estadísticas de Edificación Licencias de Construcción

En el período de referencia, el área aprobada para vivienda disminuyó 14,6%. Esta variación se explica por la reducción del área aprobada para vivienda de interés social (-27,4%) y el área aprobada para vivienda diferente de interés social (-9,4%) (gráficos 6, 7 y anexo A22).

Gráfico 6
Variación doce meses del área total aprobada para vivienda y tipo de vivienda
88 municipios
Doce meses a junio (2011 - 2012)

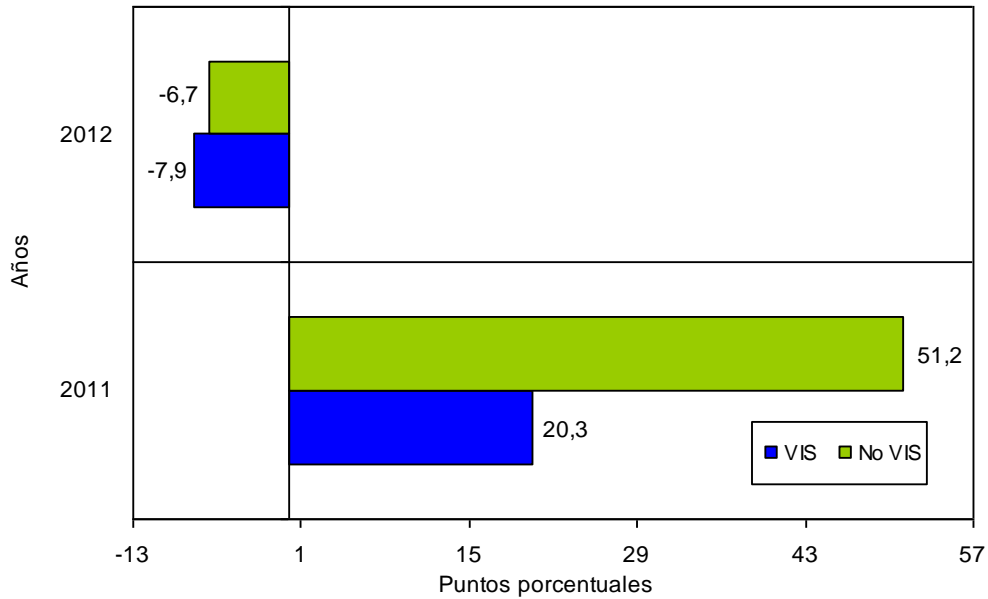


Fuente: DANE - Estadísticas de Edificación Licencias de Construcción

NOTA: La diferencia en la suma de las variables, obedece al sistema de aproximación en el nivel de dígitos trabajados



Gráfico 7
Contribución a la variación doce meses por tipo de vivienda al área aprobada para vivienda
88 municipios
Doce meses a junio (2011 - 2012)

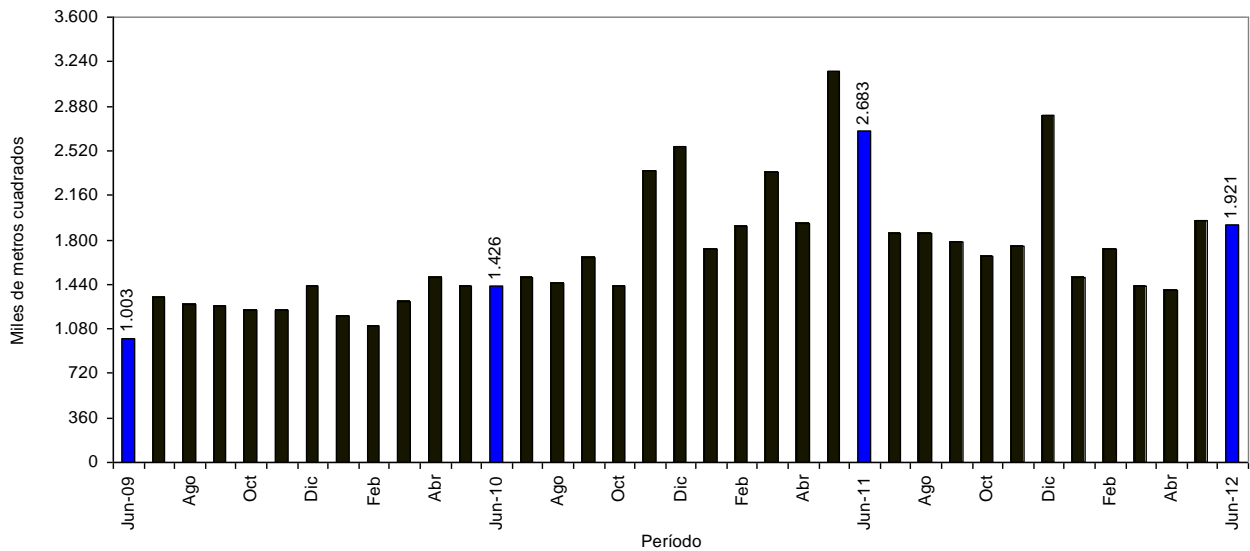


Fuente: DANE – Estadísticas de Edificación Licencias de Construcción

1.4 Mensual

El área aprobada durante el mes de junio de 2012 (1.920.909 m²), fue inferior en 39.827 m² al área aprobada en mayo del mismo año (1.960.736 m²), lo que significó una reducción de 2,0% en el período de análisis (gráficos 8, 9 y anexo A1).

Gráfico 8
Área total aprobada, según licencias de construcción
88 municipios
Junio (2009 – 2012)

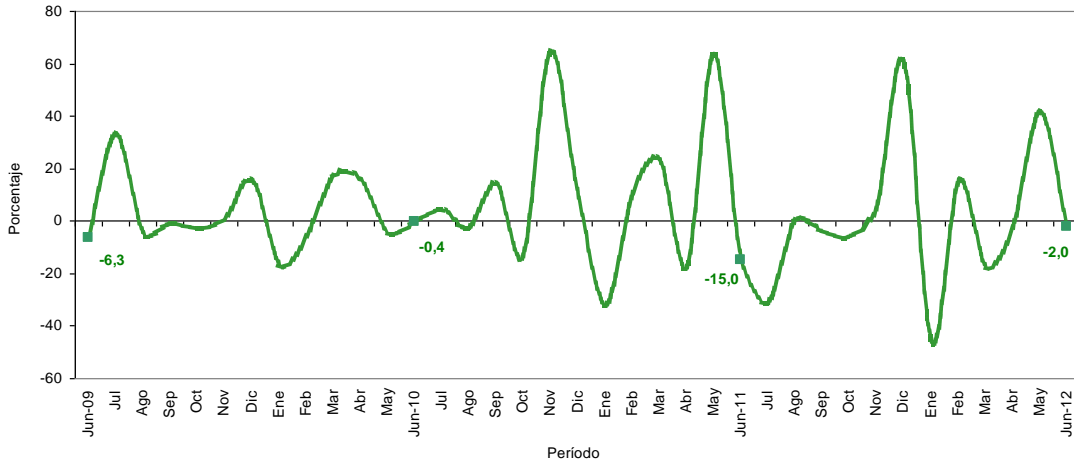


Fuente: DANE – Estadísticas de Edificación Licencias de Construcción

NOTA: La diferencia en la suma de las variables, obedece al sistema de aproximación en el nivel de dígitos trabajados



Gráfico 9
Variación mensual del área aprobada
88 municipios
Junio (2009 – 2012)



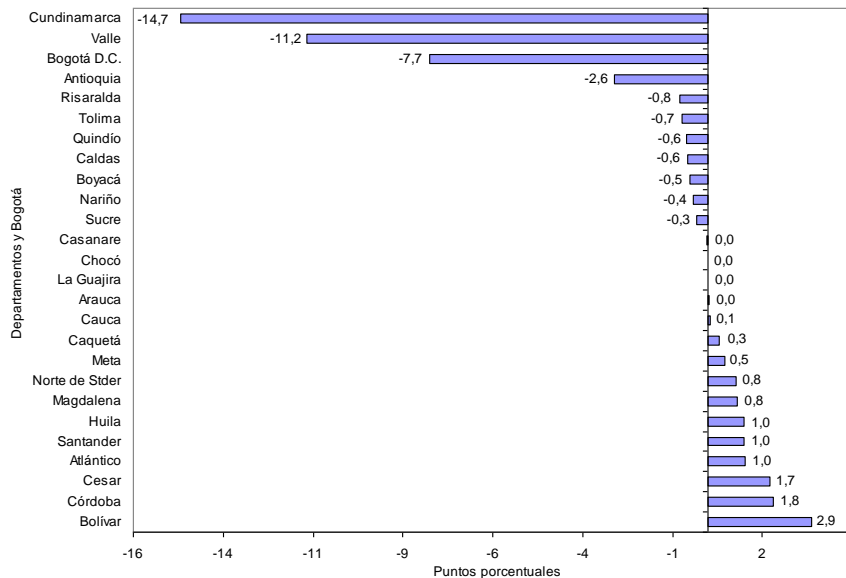
Fuente: DANE – Estadísticas de Edificación Licencias de Construcción

2. RESULTADOS POR DEPARTAMENTOS* Y BOGOTÁ D.C.

2.1 Anual

La disminución de 28,4% en el área total aprobada bajo licencias en junio de 2012 se debió principalmente a la variación del área aprobada en el departamento de Cundinamarca, que restó 14,7 puntos porcentuales; le siguen, en orden de importancia, el departamento de Valle (-11,2) y la ciudad de Bogotá (-7,7). Por otra parte, el departamento de Bolívar registró la principal contribución positiva al sumar 2,9 puntos porcentuales a la variación anual (gráfico 10 y anexo A7).

Gráfico 10
Contribución a la variación anual del área aprobada según departamentos y Bogotá D.C.
88 municipios
Junio de 2012



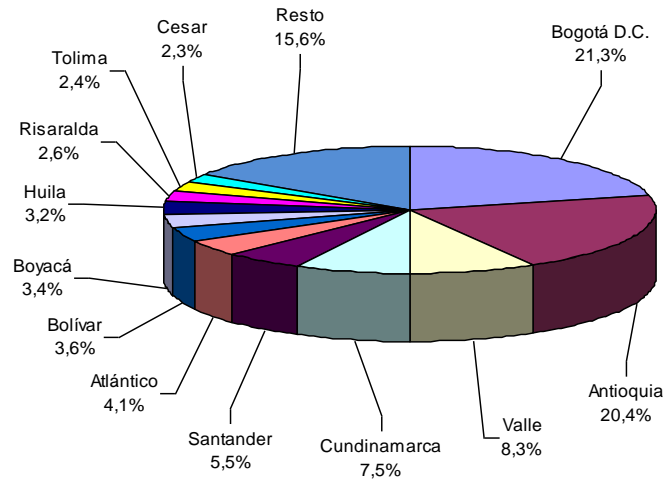
Fuente: DANE – Estadísticas de Edificación Licencias de Construcción

* La cobertura a nivel de departamento corresponde a los municipios que hacen parte de la muestra. Para conocer los municipios de cobertura remitase a la ficha metodológica.
 NOTA: La diferencia en la suma de las variables, obedece al sistema de aproximación en el nivel de dígitos trabajados

2.2 Año corrido a junio

Hasta junio de 2012, 50,0% del total del área aprobada (9.922.102 m²) se concentró en la ciudad de Bogotá (21,3%) y los departamentos de Antioquia (20,4%) y Valle (8,3%). En los departamentos de Cundinamarca, Santander, Atlántico y Bolívar se aprobó el 20,6% del total del área licenciada y en Boyacá, Huila, Risaralda, Tolima y Cesar se aprobó el 13,9%. El resto de los departamentos participó con 15,6% del área licenciada en el periodo de referencia (gráfico 11 y anexo A8).

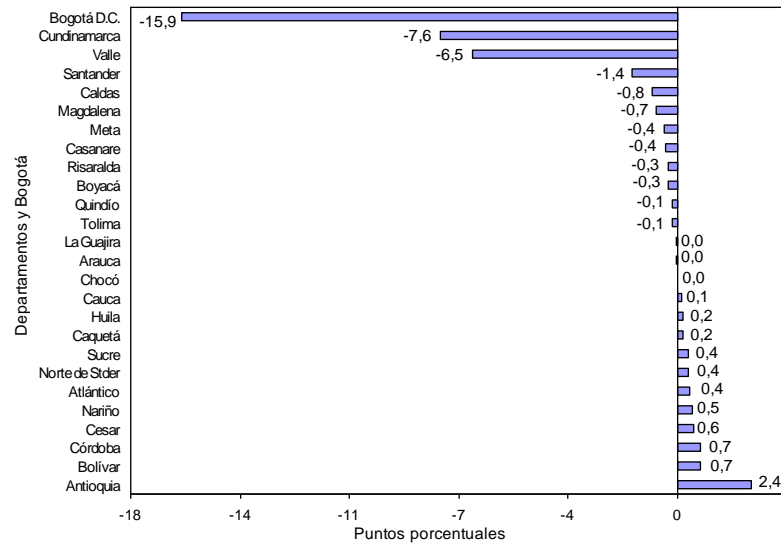
Gráfico 11
Distribución del área aprobada en el año corrido según departamentos y Bogotá D.C.
88 municipios
2012 (enero - junio)



Fuente: DANE – Estadísticas de Edificación Licencias de Construcción

En el acumulado del año hasta junio de 2012, Bogotá restó la mayor parte a la variación del área aprobada (-15,9 puntos porcentuales); le siguen en orden de importancia, los departamentos de Cundinamarca y Valle que restaron, en conjunto, 14,1 puntos porcentuales a la variación del periodo (gráfico 12 y anexo A9).

Gráfico 12
Contribución a la variación año corrido del área aprobada según departamentos y Bogotá D.C.
88 municipios
2012 (enero - junio)



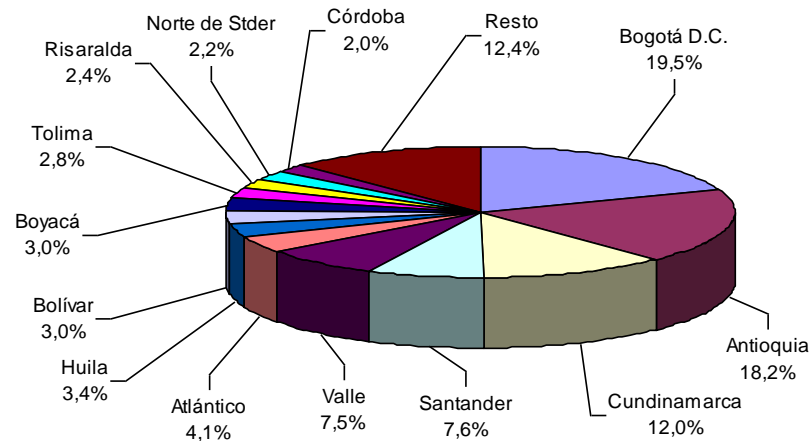
Fuente: DANE – Estadísticas de Edificación Licencias de Construcción

NOTA: La diferencia en la suma de las variables, obedece al sistema de aproximación en el nivel de dígitos trabajados

2.3 Doce meses a junio

En los últimos doce meses hasta junio de 2012, 49,7% del área total aprobada (21.616.491 m²) se localizó en la ciudad de Bogotá (19,5%), y los departamentos de Antioquia (18,2%) y Cundinamarca (12,0%) (gráfico 13 y anexo A10).

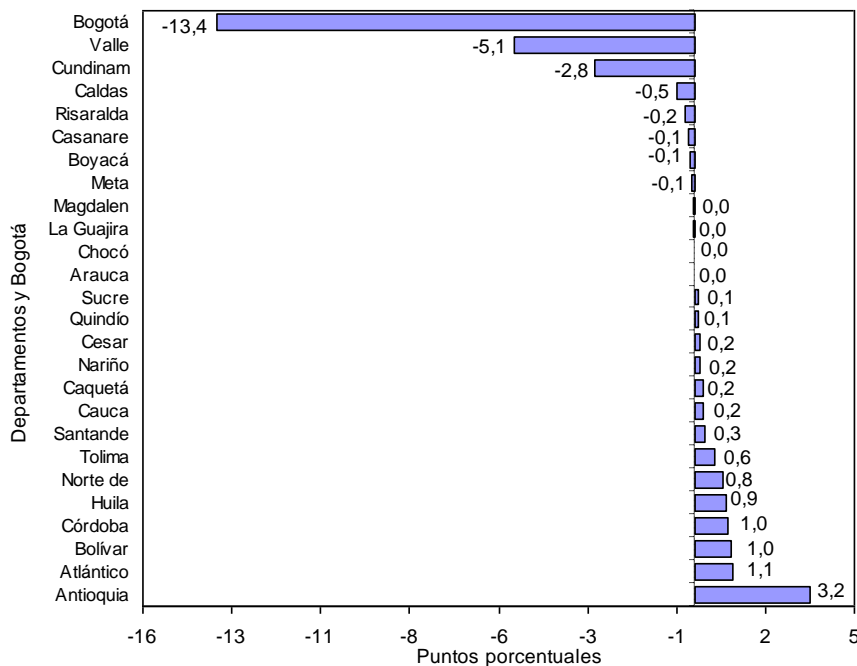
Gráfico 13
Distribución del área aprobada según departamentos y Bogotá D.C.
88 municipios
Doce meses a junio de 2012



Fuente: DANE – Estadísticas de Edificación Licencias de Construcción

El principal aporte negativo a la variación doce meses del área aprobada fue reportado por la ciudad de Bogotá, que restó 13,4 puntos porcentuales a la variación. Por su parte, Antioquia fue el departamento que registró la mayor contribución positiva, al aportar 3,2 puntos porcentuales a la variación doce meses (gráfico 14 y anexo A11).

Gráfico 14
Contribución a la variación del área aprobada según departamentos y Bogotá D.C.
88 municipios
Doce meses a junio de 2012



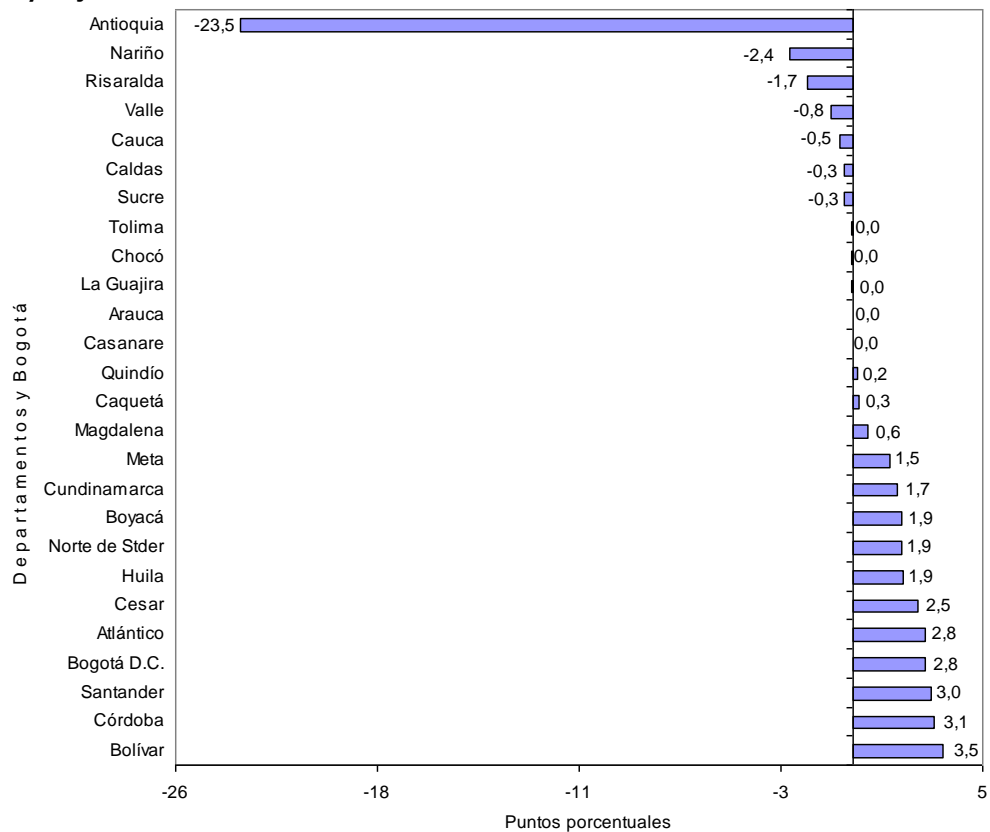
Fuente: DANE – Estadísticas de Edificación Licencias de Construcción

NOTA: La diferencia en la suma de las variables, obedece al sistema de aproximación en el nivel de dígitos trabajados

2.4 Mensual

La variación mensual del área licenciada en el mes de junio de 2012 (-2,0%), se originó principalmente por la reducción que presentó el área aprobada en el departamento de Antioquia, que restó 23,5 puntos porcentuales a la variación total. Por el contrario, los departamentos de Bolívar, Córdoba y Santander registraron la mayor contribución a dicha variación, sumando 9,6 puntos porcentuales (gráfico 15 y anexo A3).

Gráfico 15
Contribución a la variación mensual del área total aprobada según departamentos y Bogotá D.C.
88 municipios
Mayo – junio de 2012

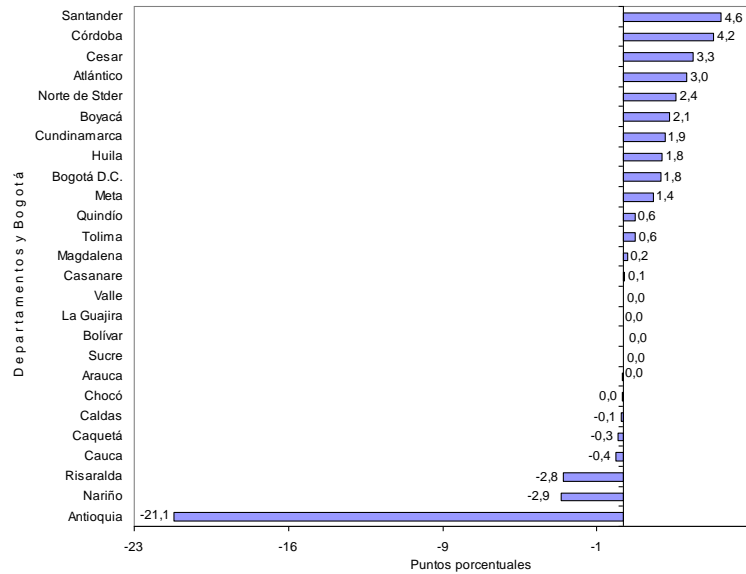


Fuente: DANE – Estadísticas de Edificación Licencias de Construcción



Para vivienda, el incremento de 0,3% en el área aprobada durante el período de análisis obedeció principalmente a la contribución registrada en los departamentos de Santander, Córdoba, Cesar y Atlántico que sumaron 15,1 puntos porcentuales a la variación. Por su parte, el departamento de Antioquia restó 21,1 puntos porcentuales a la variación (gráfico 16 y anexo A3).

Gráfico 16
Contribución a la variación mensual del área aprobada para vivienda según departamentos y Bogotá D.C.
88 municipios
Mayo - junio de 2012



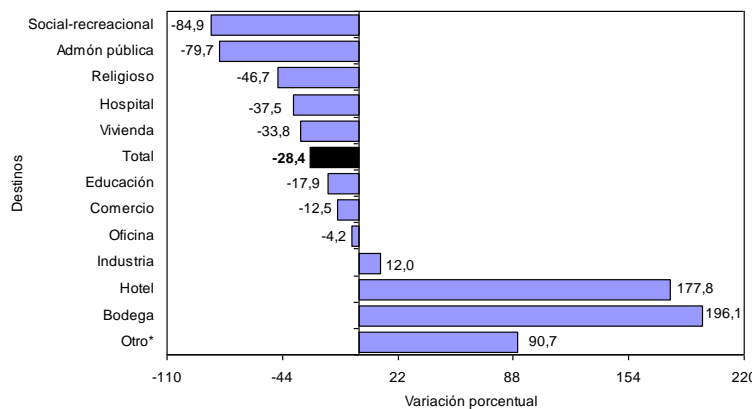
Fuente: DANE – Estadísticas de Edificación Licencias de Construcción

3. RESULTADOS POR DESTINOS

3.1 Anual

El área aprobada bajo licencias para el destino social-recreacional reportó la principal variación porcentual negativa (-84,9%), al pasar de 5.841 m² en junio de 2011 a 884 m² en junio de 2012; le sigue el destino administración pública (-79,7%), que pasó de 16.776 m² en junio de 2011 a 3.412 m² en el periodo de referencia. El destino bodega (196,1%) presentó la mayor variación positiva al pasar de 11.838 m² en junio de 2011 a 35.058 m² en el mes de referencia (gráfico 17 y anexo A13).

Gráfico 17
Variación anual del área aprobada, según destinos
88 municipios
junio de 2012



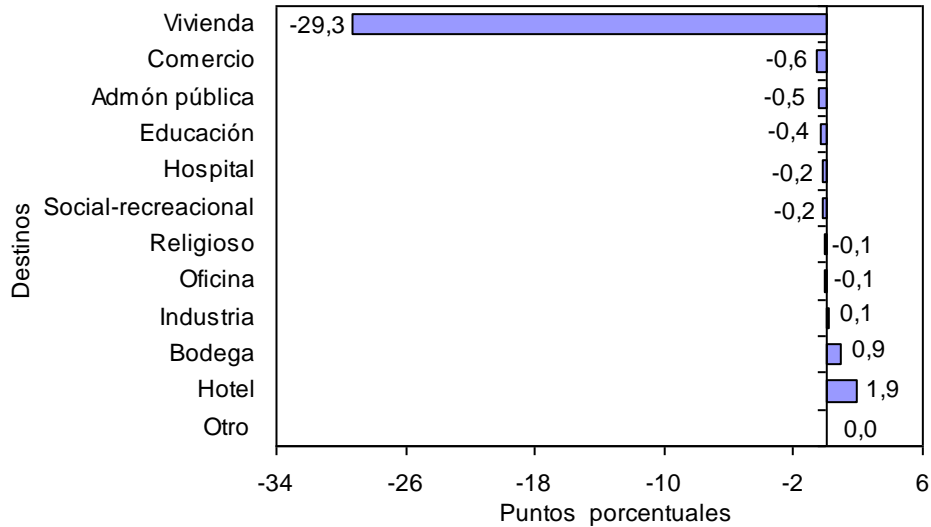
*Otro incluye destinos no residenciales como parqueaderos y caballerizas.
 Fuente: DANE – Estadísticas de Edificación Licencias de Construcción

NOTA: La diferencia en la suma de las variables, obedece al sistema de aproximación en el nivel de dígitos trabajados



El área aprobada para vivienda realizó el principal aporte negativo a la variación del período, al restar 29,3 puntos porcentuales a la variación total del área aprobada (gráfico 18 y anexo A13).

Gráfico 18
Contribución a la variación anual del área aprobada, según destinos
88 municipios
Junio de 2012



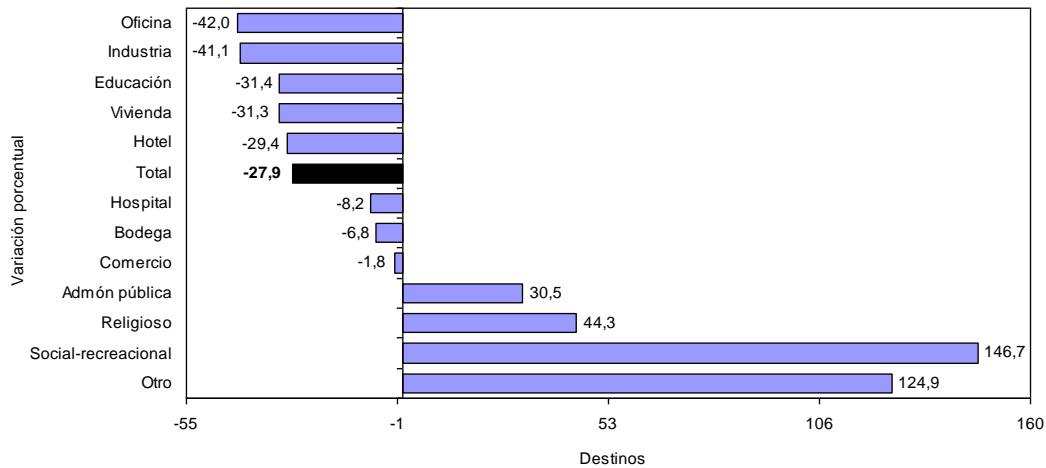
Fuente: DANE – Estadísticas de Edificación Licencias de Construcción

3.2 Año corrido a junio

En lo corrido del año hasta junio de 2012, el área aprobada para oficina reportó la principal variación porcentual negativa (-42,0%) al pasar de 428.886 m² en junio de 2011 a 248.634 m² en el período de análisis; le sigue en orden de importancia el destino industria (-41,1%).

Los destinos social-recreacional (146,7%), religioso (44,3%) y administración pública (30,5%) registraron las mayores variaciones positivas en el período de referencia (gráfico 19 y anexo A14).

Gráfico 19
Variación año corrido del área aprobada, según destinos
88 municipios
Enero – junio de 2012



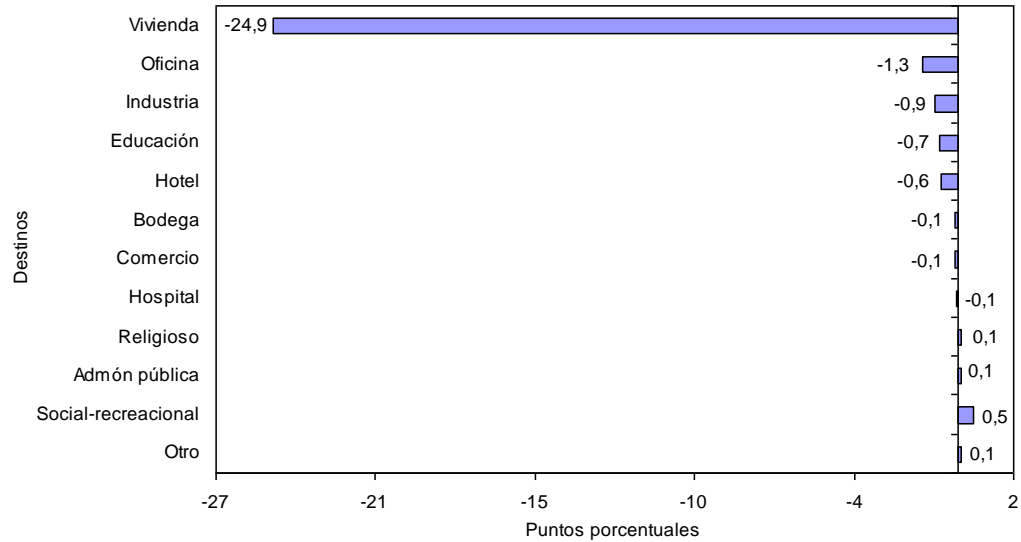
Fuente: DANE – Estadísticas de Edificación Licencias de Construcción

NOTA: La diferencia en la suma de las variables, obedece al sistema de aproximación en el nivel de dígitos trabajados



En términos de contribución a la variación acumulada durante este período, el principal aporte negativo a la variación lo realizó el área aprobada para vivienda que restó 24,9 puntos porcentuales (gráfico 20 y anexo A14).

Gráfico 20
Contribución a la variación acumulada año corrido del área aprobada, según destinos
88 municipios
Enero - junio (2011 - 2012)

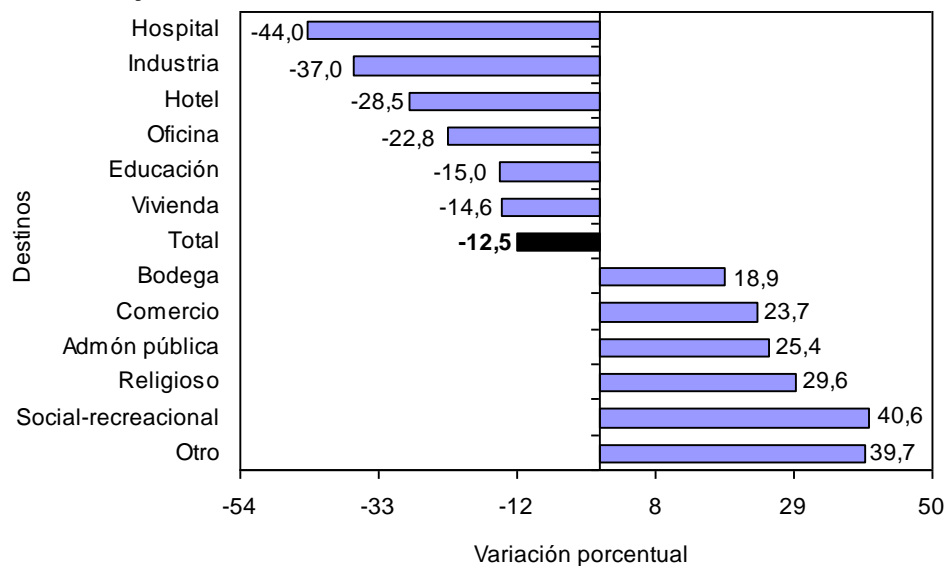


Fuente: DANE – Estadísticas de Edificación Licencias de Construcción

3.3 Doce meses a junio

En los últimos doce meses hasta junio de 2012, el área aprobada presentó una disminución de 12,5%, frente a lo registrado en el mismo periodo del año precedente. Por destinos, las principales reducciones se presentaron en el área autorizada para hospital (-44,0%) al pasar de 431.687 m² a 241.776 m² e industria (-37,0%); por el contrario, la principal variación positiva se presentó en el área aprobada para el destino social-recreacional (40,6%) (gráfico 21 y anexo A15).

Gráfico 21
Variación del área aprobada, según destinos
88 municipios
Doce meses a junio de 2012



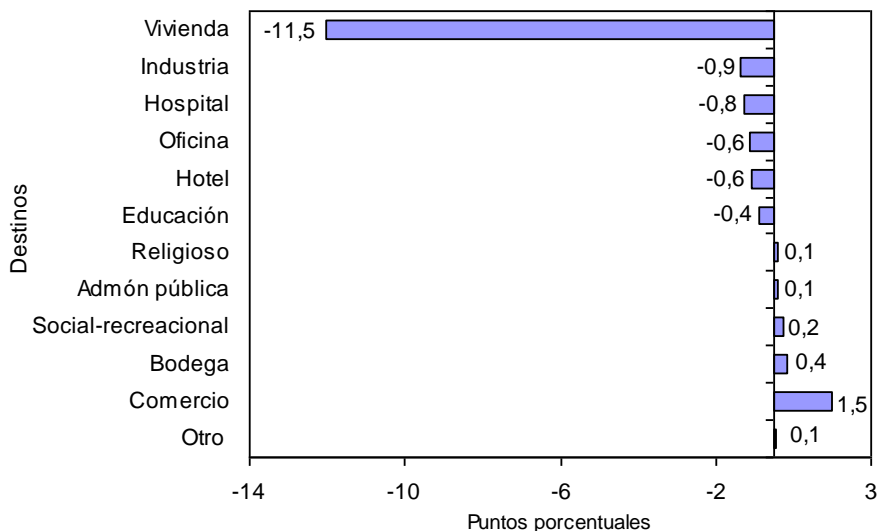
Fuente: DANE – Estadísticas de Edificación Licencias de Construcción

NOTA: La diferencia en la suma de las variables, obedece al sistema de aproximación en el nivel de dígitos trabajados



En términos de contribución a la variación acumulada doce meses, el principal aporte negativo lo realizó el área aprobada para vivienda, que restó 11,5 puntos porcentuales (gráfico 22 y anexo A15).

Gráfico 22
Contribución a la variación del área aprobada, según destinos
88 municipios
Doce meses a junio de 2012

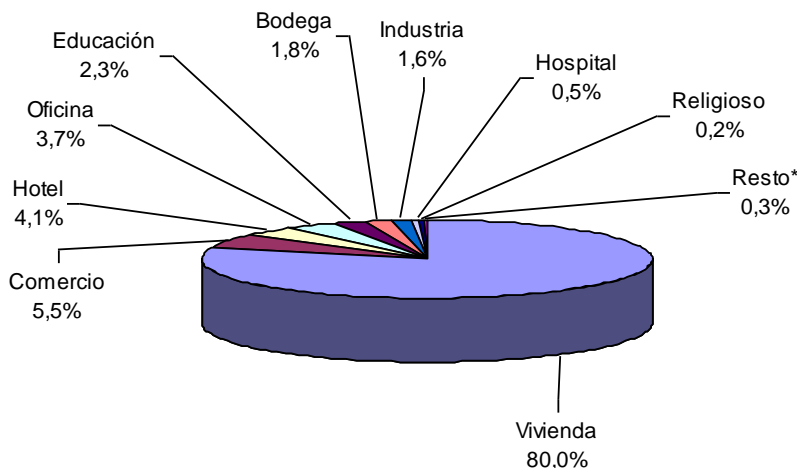


Fuente: DANE – Estadísticas de Edificación Licencias de Construcción

3.4 Mensual

Del total de metros cuadrados aprobados en junio de 2012, 80,0% correspondió a vivienda, el restante 20,0% se licenció para otros destinos (gráfico 23).

Gráfico 23
Distribución del área aprobada, según destinos
88 municipios
Junio de 2012

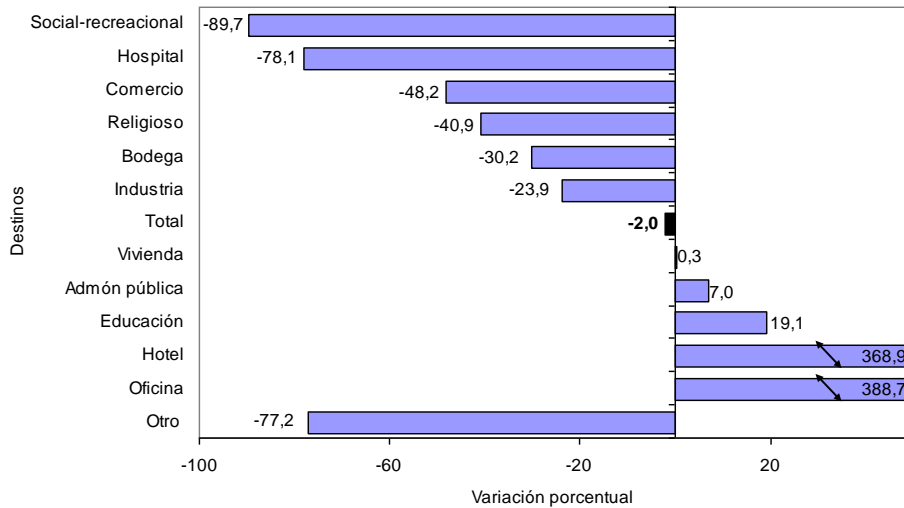


* Resto incluye los destinos administración pública, social-recreacional y otros
 Fuente: DANE – Estadísticas de Edificación Licencias de Construcción

NOTA: La diferencia en la suma de las variables, obedece al sistema de aproximación en el nivel de dígitos trabajados

El destino que registró la menor variación mensual en el área licenciada, en junio de 2012, fue social-recreacional (-89,7%), al pasar de 8.591 m² a 884 m²; le siguen las licencias para el destino hospital (-78,1%) y comercio (-48,2%). Por el contrario, las licencias aprobadas para los destinos oficina y hotel registraron los mayores crecimientos en el período de análisis, con 388,7% y 368,9%, respectivamente (gráfico 24 y anexo A12).

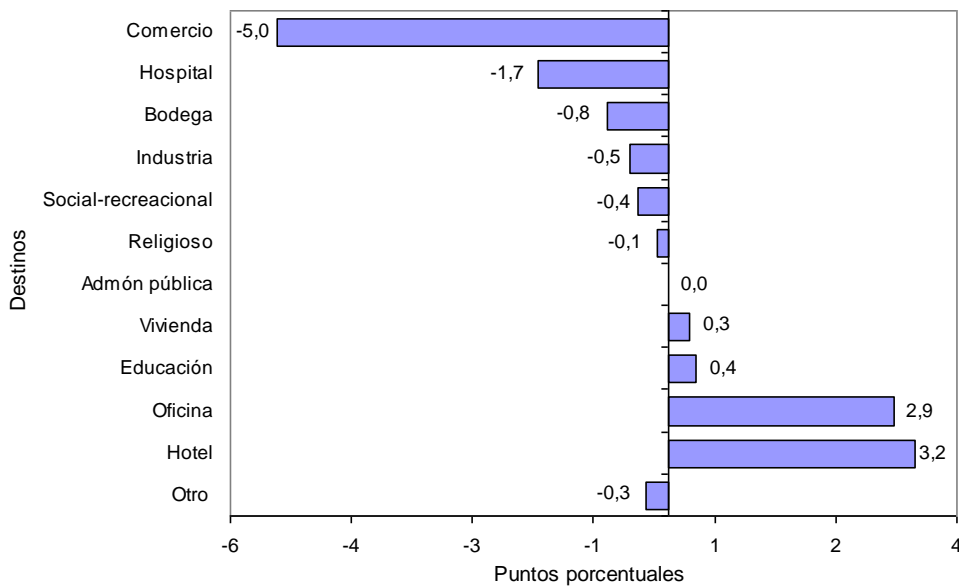
Gráfico 24
Variación mensual del área aprobada, según destinos
88 municipios



Fuente: DANE – Estadísticas de Edificación Licencias de Construcción

La variación en las licencias aprobadas para el destino comercio realizó la principal contribución negativa (-5,0 puntos porcentuales) a la variación total del período (-2,0%). En contraste, los destinos hotel y oficinas reportaron las principales contribuciones positivas, al sumar 6,1 puntos porcentuales a la variación mensual (gráfico 25 y anexo A12).

Gráfico 25
Contribución a la variación mensual del área aprobada, según destinos
88 municipios
Mayo – junio de 2012



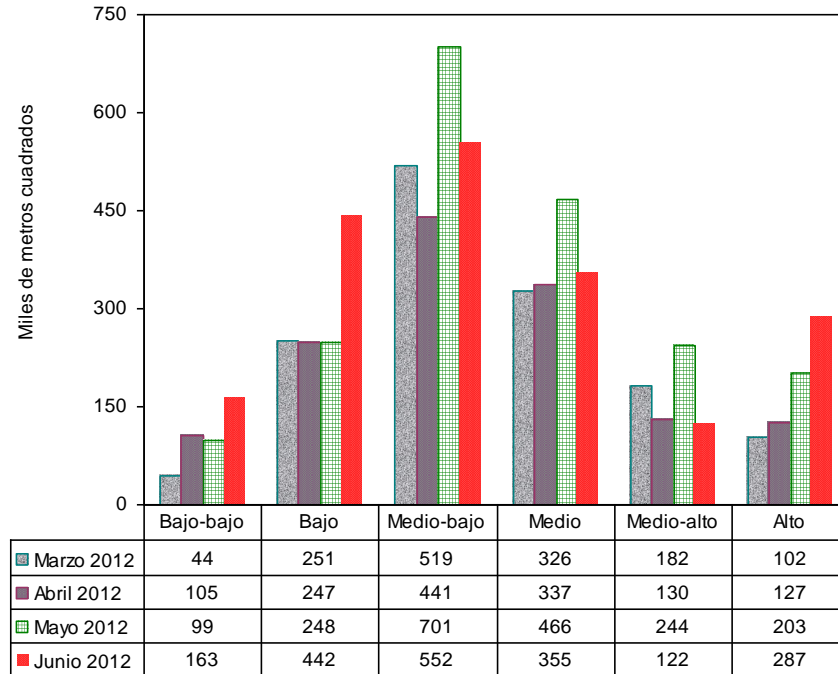
Fuente: DANE – Estadísticas de Edificación Licencias de Construcción

NOTA: La diferencia en la suma de las variables, obedece al sistema de aproximación en el nivel de dígitos trabajados

4. RESULTADOS POR ESTRATOS

En junio de 2012 se licenciaron 1.920.909 m², de los cuales la mayor concentración se presentó en los estratos medio-bajo, bajo y medio. Para estos estratos, en conjunto, se autorizaron 1.349.782 m², área que representó 70,3% del total (gráfico 26, 27 y cuadro 1).

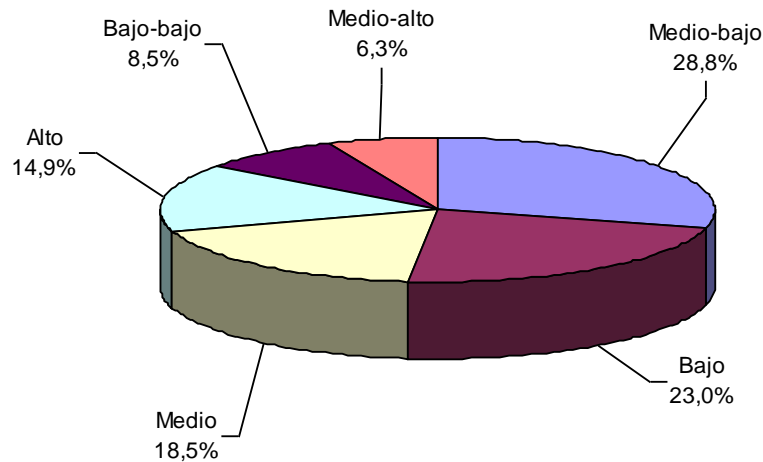
Gráfico 26
Área total aprobada por estrato socioeconómico
88 municipios
Marzo - junio de 2012



Estratos socioeconómicos

Fuente: DANE – Estadísticas de Edificación Licencias de Construcción

Gráfico 27
Distribución del área total aprobada por estrato socioeconómico
88 municipios
Junio de 2012



Fuente: DANE – Estadísticas de Edificación Licencias de Construcción

NOTA: La diferencia en la suma de las variables, obedece al sistema de aproximación en el nivel de dígitos trabajados



Cuadro 1
Área total aprobada por estrato socioeconómico, según destinos
88 municipios
Junio de 2012

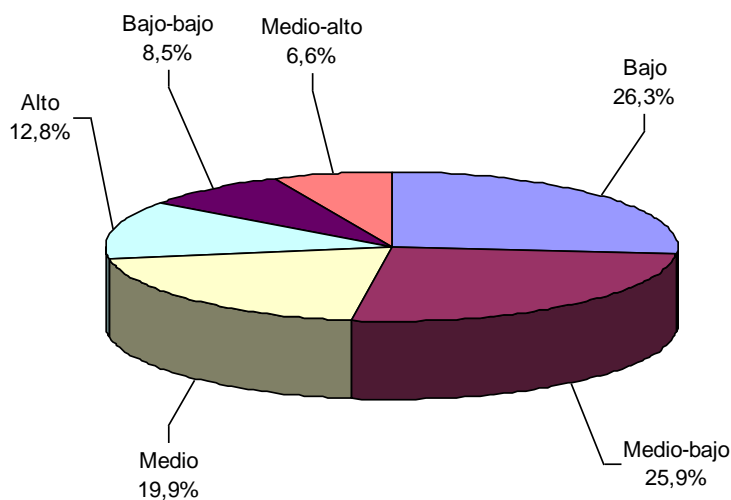
Destinos	Estratos socioeconómicos						Total
	Bajo-bajo	Bajo	Medio-bajo	Medio	Medio-alto	Alto	
Vivienda	129.901	404.718	398.263	305.556	101.615	196.211	1.536.264
Industria	-	491	26.203	517	1.721	1.024	29.956
Oficina	159	255	42.381	8.693	2.738	17.007	71.233
Bodega	8.634	2.928	23.366	130	-	-	35.058
Comercio	13.567	16.283	41.134	10.265	8.874	15.320	105.443
Hotel	-	2.234	5.914	12.835	1.221	56.818	79.022
Educación	10.000	11.040	7.382	14.017	2.383	170	44.992
Hospital	-	2.028	1.989	1.895	3.217	-	9.129
Administración pública	-	-	2.240	1.172	-	-	3.412
Religioso	347	1.945	1.565	-	-	-	3.857
Social-recreacional	-	393	410	81	-	-	884
Otro	200	-	1.459	-	-	-	1.659
Total	162.808	442.315	552.306	355.161	121.769	286.550	1.920.909

FUENTE: DANE - Estadísticas de Licencias de Construcción
 - Sin Movimiento

En junio de 2012 el área aprobada para vivienda, comercio y oficina agrupó 89,2% del total y presentó la siguiente distribución por estratos socioeconómicos:

- *Vivienda*: durante el mes de junio de 2012, el área licenciada para este destino se concentró en los estratos: bajo (26,3%), medio-bajo (25,9%) y medio (19,9%). De los 1.536.264 m² aprobados para la construcción de vivienda, 1.108.537 m² correspondieron a dichos estratos. Los estratos bajo-bajo y medio-alto registraron la menor proporción del área aprobada para vivienda, con 8,5% y 6,6%, respectivamente (gráfico 28 y cuadro 1).

Gráfico 28
Distribución del área aprobada para vivienda, según estrato socioeconómico
88 municipios
Junio de 2012



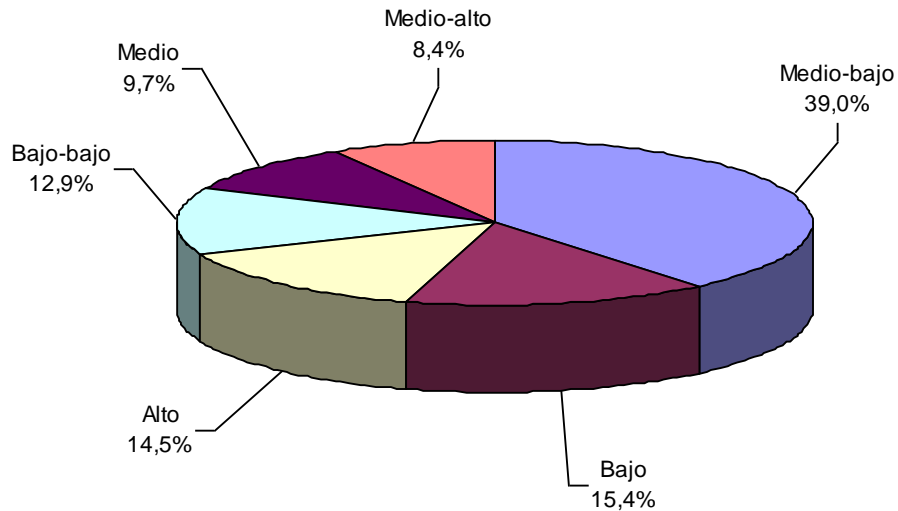
Fuente: DANE - Estadísticas de Edificación Licencias de Construcción

NOTA: La diferencia en la suma de las variables, obedece al sistema de aproximación en el nivel de dígitos trabajados



- **Comercio:** para este destino se aprobó un total de 105.443 m², equivalentes a 5,5% del área total aprobada en junio de 2012. Del total del área aprobada para este destino, 39,0% correspondió al estrato medio-bajo, 15,4% al estrato bajo y 14,5% se ubicó en el estrato alto (gráfico 29 y cuadro 1).

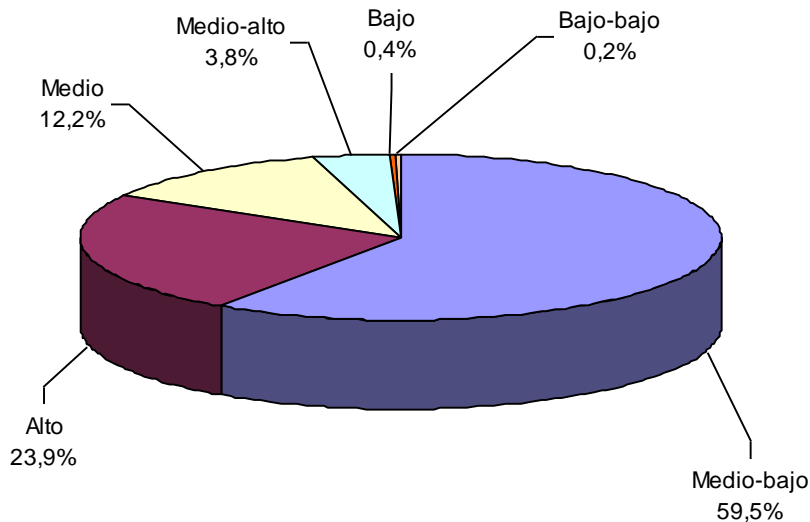
Gráfico 29
Distribución del área aprobada para comercio, según estrato socioeconómico
88 municipios
Junio de 2012



Fuente: DANE – Estadísticas de Edificación Licencias de Construcción.

- **Oficina:** en junio de 2012 se aprobaron bajo licencias 71.233 m² para este destino, de los cuales 59,5% se autorizó en el estrato medio-bajo, 23,9% en el estrato alto y 12,2% en el estrato medio. El metraje licenciado para este uso representó 3,7% del área total registrada en junio de 2012 (gráfico 30 y cuadro 1).

Gráfico 30
Distribución del área aprobada para oficinas, según estrato socioeconómico
88 municipios
Junio de 2012



Fuente: DANE – Estadísticas de Edificación Licencias de Construcción.

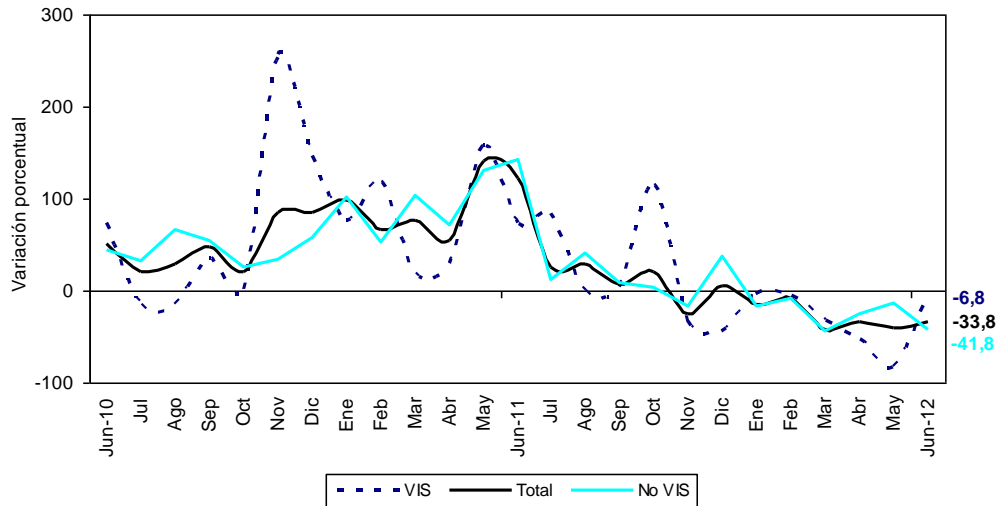
NOTA: La diferencia en la suma de las variables, obedece al sistema de aproximación en el nivel de dígitos trabajados

5. RESULTADOS PARA VIVIENDA

5.1 Anual

En junio de 2012, el área destinada a vivienda autorizada bajo licencias disminuyó 33,8% respecto al mismo mes de 2011. Esta variación se atribuye a la disminución de 41,8% en el área aprobada para vivienda diferente de interés social que pasó de 1.790.231 m² en junio de 2011 a 1.041.088 m² en el mismo mes de 2012; para vivienda de interés social el área aprobada disminuyó 6,8% (gráfico 31 y anexo A22).

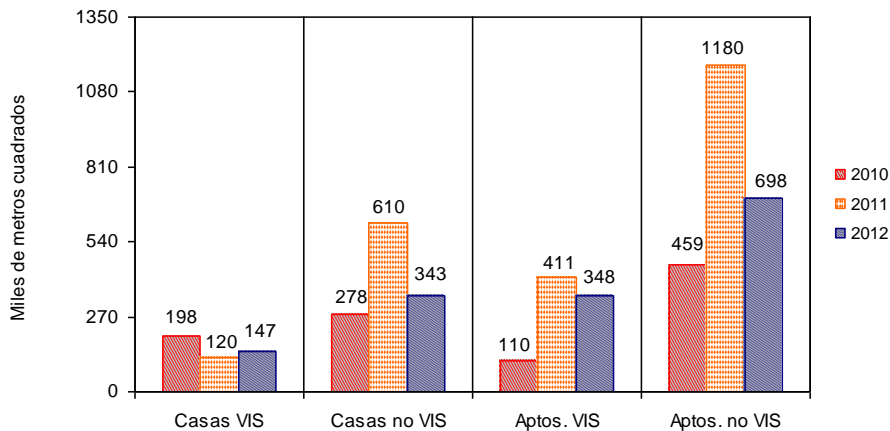
Gráfico 31
Variación anual del área total aprobada para vivienda
88 municipios
Junio (2010 - 2012)



Fuente: DANE - Estadísticas de Edificación Licencias de Construcción

En junio de 2012 se aprobaron 1.046.278 m² para viviendas tipo apartamento y 489.986 m² para soluciones tipo casa. Del metraje licenciado para vivienda diferente de VIS, 697.797 m² fueron aprobados para la construcción de apartamentos y 343.291 m² para casas. En el caso de la vivienda VIS, 348.481 m² correspondieron a apartamentos y 146.695 m² a casas (gráfico 32, anexos A16 y A22).

Gráfico 32
Área total aprobada para vivienda, por tipo de vivienda
88 municipios
Junio (2010 - 2012)



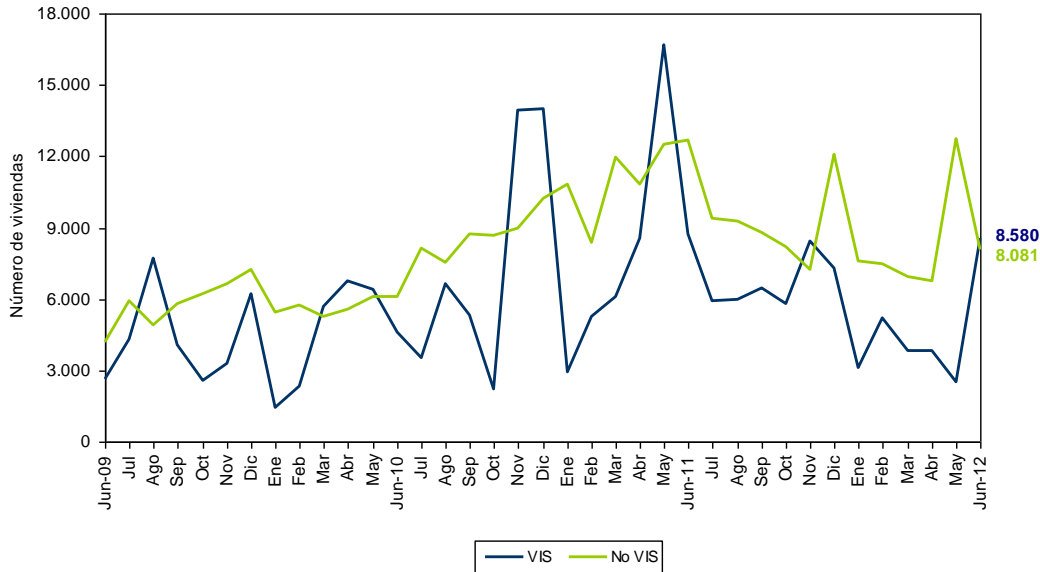
Fuente: DANE - Estadísticas de Edificación Licencias de Construcción

NOTA: La diferencia en la suma de las variables, obedece al sistema de aproximación en el nivel de dígitos trabajados



Con el metraje licenciado en vivienda se tiene previsto construir 16.661 soluciones: 8.580 viviendas de interés social y 8.081 viviendas diferentes de interés social. Esto significa una disminución de 36,4% en el número de unidades aprobadas para vivienda diferente de interés social, y de 2,0% para vivienda de interés social (gráfico 33, anexos A17 y A22).

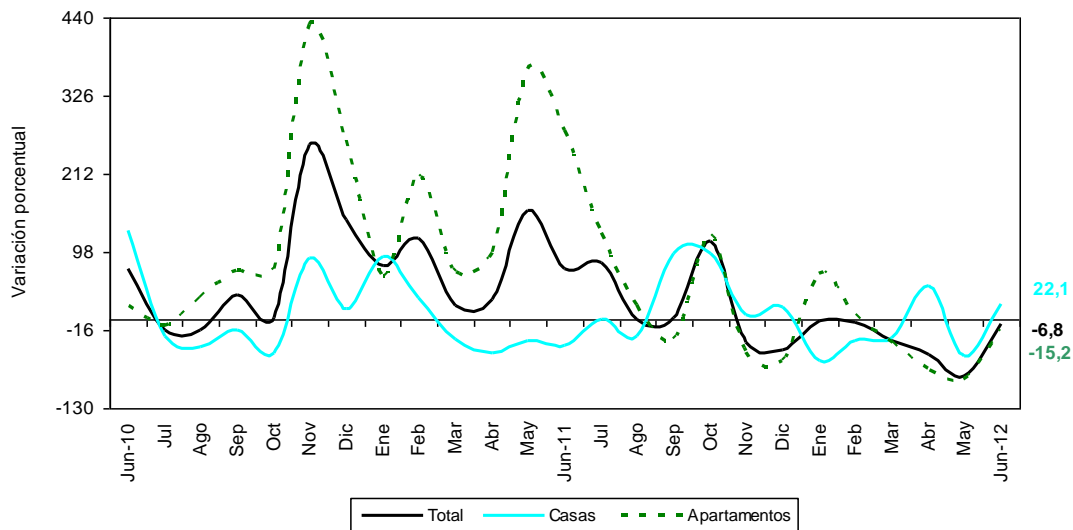
Gráfico 33
Número de unidades de vivienda aprobadas según licencias
88 municipios
Junio (2009 – 2012)



Fuente: DANE – Estadísticas de Edificación Licencias de Construcción

En junio de 2012, el área aprobada para vivienda de interés social disminuyó 6,8%. Por tipo de vivienda, el área licenciada para apartamentos presentó una reducción de 15,2%, al pasar de 410.919 m² en junio de 2011 a 348.481 m² en el periodo de referencia. Por su parte, el área aprobada bajo licencias para casas se incrementó en 22,1%, respecto al mismo mes del año anterior (gráfico 34 y anexo A22).

Gráfico 34
Variación anual del área aprobada para vivienda VIS, por tipo de vivienda
88 municipios
Junio (2010 - 2012)



Fuente: DANE – Estadísticas de Edificación Licencias de Construcción

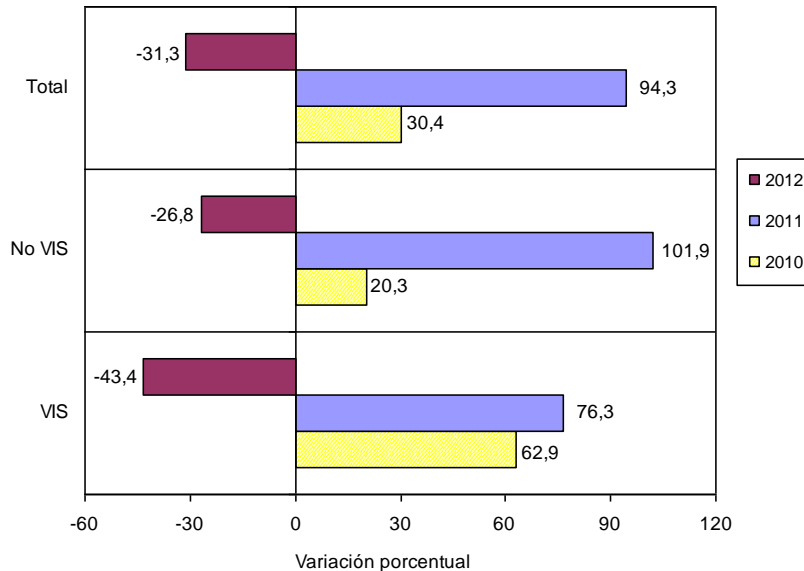
NOTA: La diferencia en la suma de las variables, obedece al sistema de aproximación en el nivel de dígitos trabajados



5.2 Año corrido a junio

En lo corrido del año hasta junio de 2012, el área aprobada para vivienda disminuyó 31,3% respecto al mismo período del año anterior. El metraje aprobado para la construcción de vivienda de interés social se redujo 43,4%, e igualmente la vivienda diferente de interés social presentó una disminución de 26,8% (gráfico 35 y anexo A22).

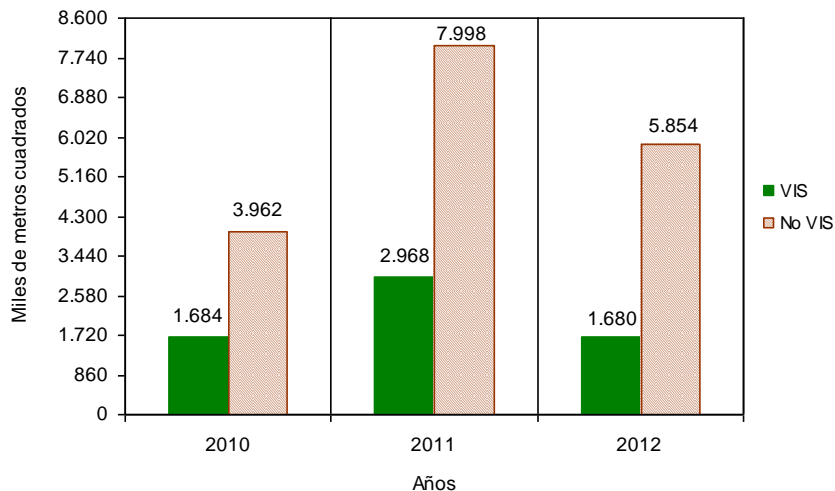
Gráfico 35
Variación año corrido del área aprobada para vivienda
88 municipios
Enero - junio (2010 - 2012)



Fuente: DANE - Estadísticas de Edificación Licencias de Construcción

El área acumulada hasta junio de 2012 para la construcción de vivienda sumó 7.533.514 m², de los cuales 5.853.604 m² fueron para vivienda diferente de VIS y 1.679.910 m² para edificación de vivienda de interés social (gráfico 36 y anexo A22).

Gráfico 36
Acumulado año corrido del área aprobada para vivienda
88 municipios
Enero - junio (2010 - 2012)

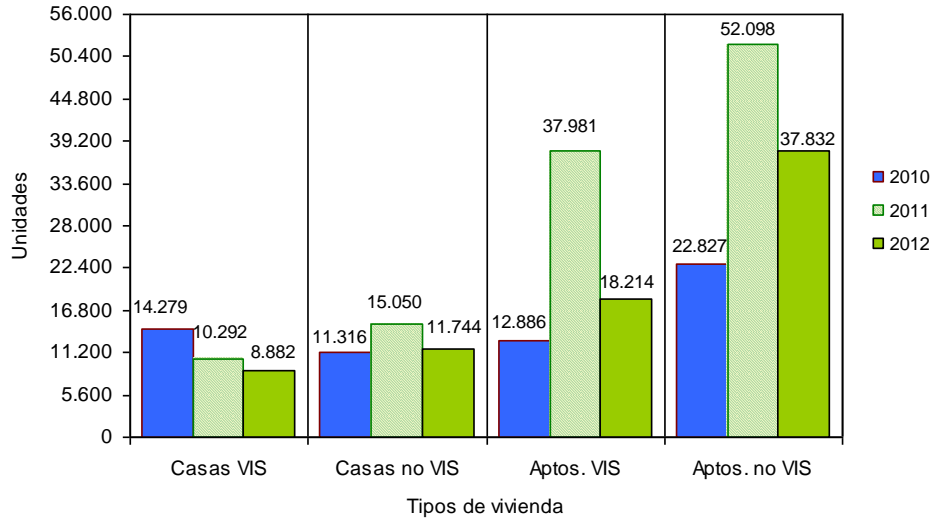


Fuente: DANE - Estadísticas de Edificación Licencias de Construcción

NOTA: La diferencia en la suma de las variables, obedece al sistema de aproximación en el nivel de dígitos trabajados

De las 76.672 unidades de vivienda que se aprobaron para construcción en el período analizado, 49.576 soluciones corresponden al rango de precios superiores a VIS (37.832 apartamentos y 11.744 casas) y 27.096 unidades a rangos VIS (18.214 apartamentos y 8.882 casas) (gráfico 37 y anexo A22).

Gráfico 37
Número de unidades de vivienda aprobadas, por tipo de vivienda
88 municipios
Enero - junio (2010 - 2012)

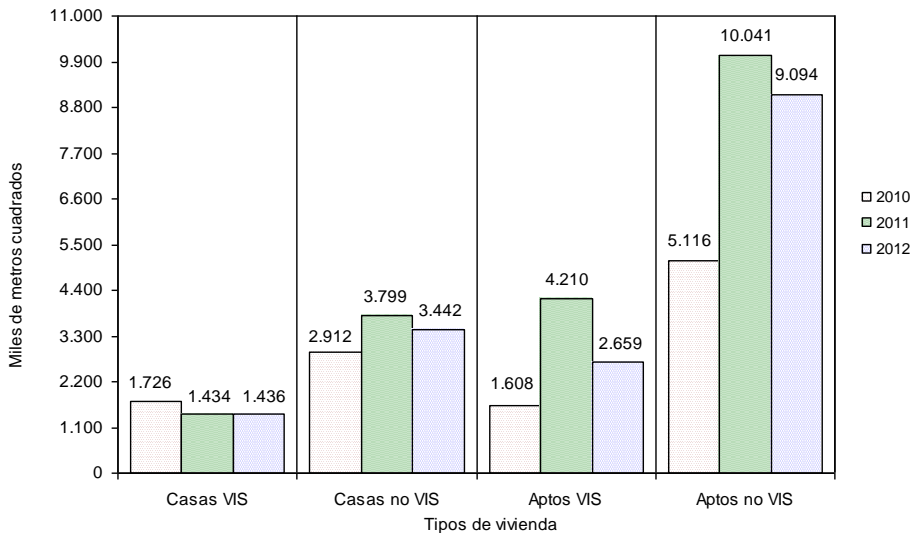


Fuente: DANE - Estadísticas de Edificación Licencias de Construcción

5.3 Doce meses a junio

Durante el período julio de 2011 a junio de 2012 se aprobaron 16.631.259 m² para la edificación de vivienda. De esta área, 12.535.977 m² se autorizaron para edificar vivienda diferente de VIS, de los cuales 9.093.621 m² fueron para construir vivienda multifamiliar y 3.442.356 m² para vivienda unifamiliar. El metraje autorizado para VIS (4.095.282 m²), está distribuido en 2.659.027 m² para soluciones tipo apartamento y 1.436.255 m² para soluciones tipo casa (gráfico 38, anexos A20 y A22).

Gráfico 38
Acumulado doce meses de área aprobada para vivienda, según tipo de vivienda
88 municipios
Junio (2010 - 2012)



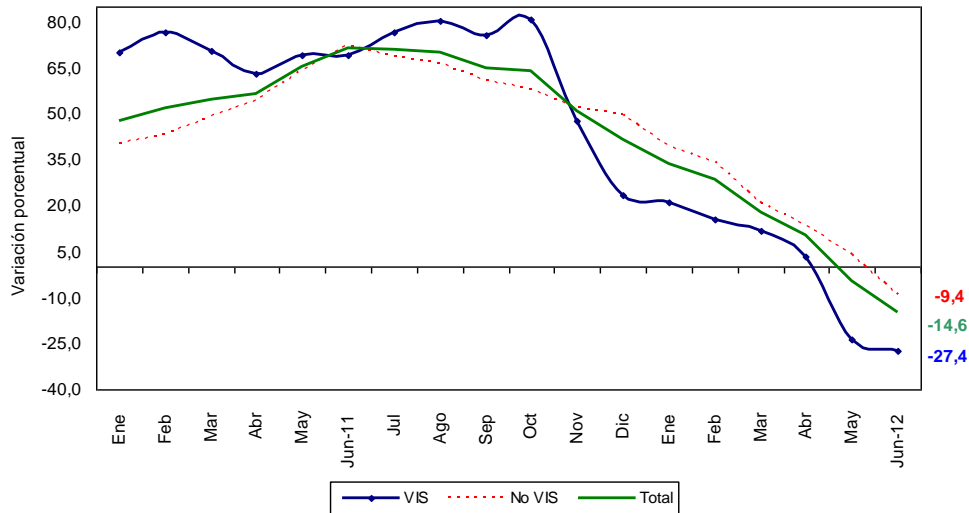
Fuente: DANE - Estadísticas de Edificación Licencias de Construcción

NOTA: La diferencia en la suma de las variables, obedece al sistema de aproximación en el nivel de dígitos trabajados



El metraje aprobado bajo licencias con destino habitacional registró una disminución de 14,6% en los doce meses hasta junio de 2012, respecto al año precedente. El área aprobada se redujo tanto para vivienda de interés social (-27,4%) como para vivienda diferente de interés social (-9,4%) (gráfico 39, anexo A22).

Gráfico 39
Variación doce meses del área aprobada para vivienda, según tipo de vivienda
88 municipios
Enero 2011 – junio 2012

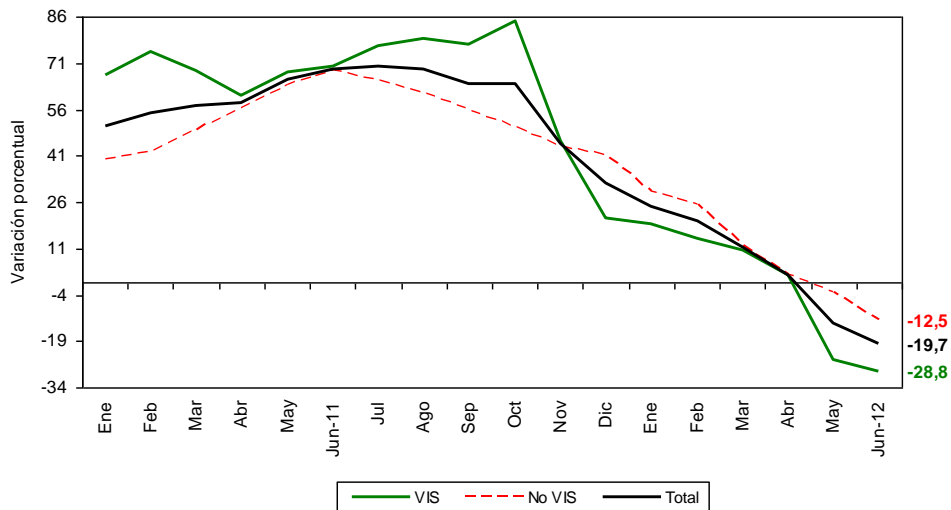


Fuente: DANE – Estadísticas de Edificación Licencias de Construcción

En cuanto a las unidades licenciadas durante los doce meses, se registró un total de 171.450 soluciones por construir, distribuidas en 104.522 soluciones dentro del rango diferente de VIS (78.597 apartamentos y 25.925 casas) y 66.928 para vivienda de interés social (42.607 apartamentos y 24.321 casas) (anexos A21 y A22).

En el acumulado doce meses, las unidades aprobadas presentaron una disminución de 19,7%. Por tipo de solución, se registró un descenso de 28,8% en el número de unidades de vivienda de interés social y de 12,5% en el número de soluciones de vivienda diferente de interés social, respecto al acumulado a junio de 2011 (gráfico 40 y anexo A22).

Gráfico 40
Variación doce meses de las unidades de vivienda aprobadas
88 municipios
Enero 2011 – junio 2012



Fuente: DANE – Estadísticas de Edificación Licencias de Construcción

NOTA: La diferencia en la suma de las variables, obedece al sistema de aproximación en el nivel de dígitos trabajados

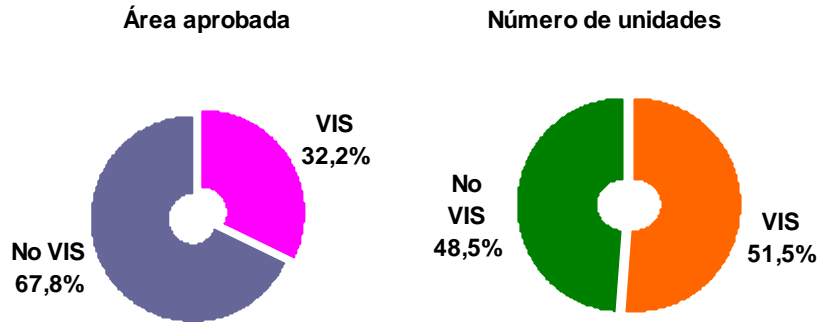


5.4 Mensual

Durante junio de 2012 se autorizaron 1.536.264 m² para edificación de vivienda, de los cuales 67,8% correspondió a vivienda diferente de interés social (1.041.088 m²) y 32,2% a vivienda de interés social (495.176 m²).

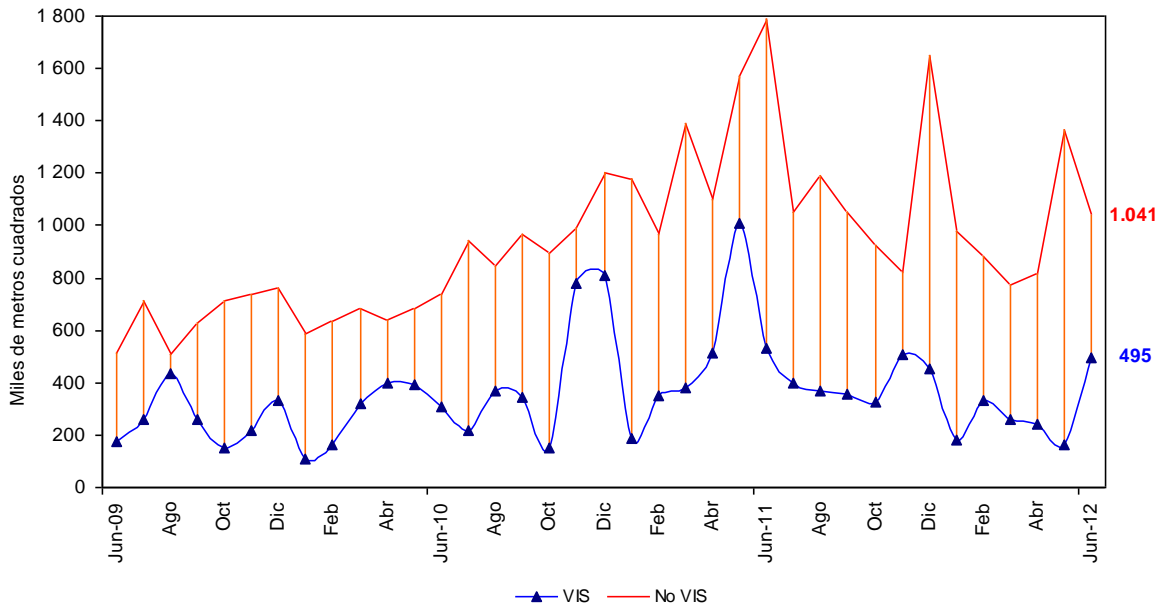
Se aprobaron bajo licencias 16.661 unidades habitacionales, donde la participación de la vivienda de interés social representó 51,5% de las viviendas autorizadas, para un total de 8.580 unidades (gráficos 41, 42 y anexo A22).

Gráfico 41
Distribución del área y unidades aprobadas para vivienda
88 municipios
Junio de 2012



Fuente: DANE - Estadísticas de Edificación Licencias de Construcción

Gráfico 42
Área aprobada para construcción de vivienda
88 municipios
Junio (2009 - 2012)



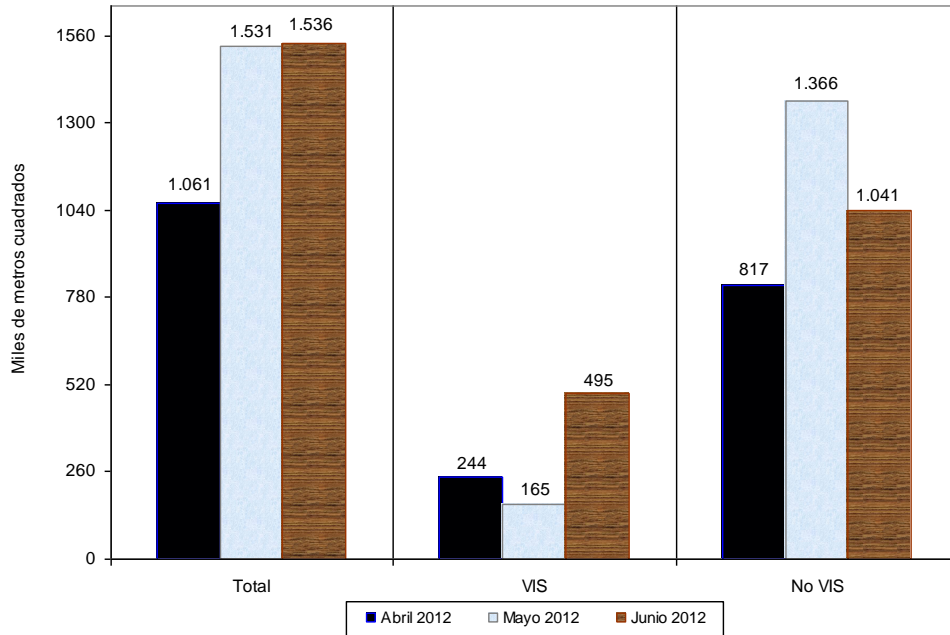
Fuente: DANE - Estadísticas de Edificación Licencias de Construcción

NOTA: La diferencia en la suma de las variables, obedece al sistema de aproximación en el nivel de dígitos trabajados



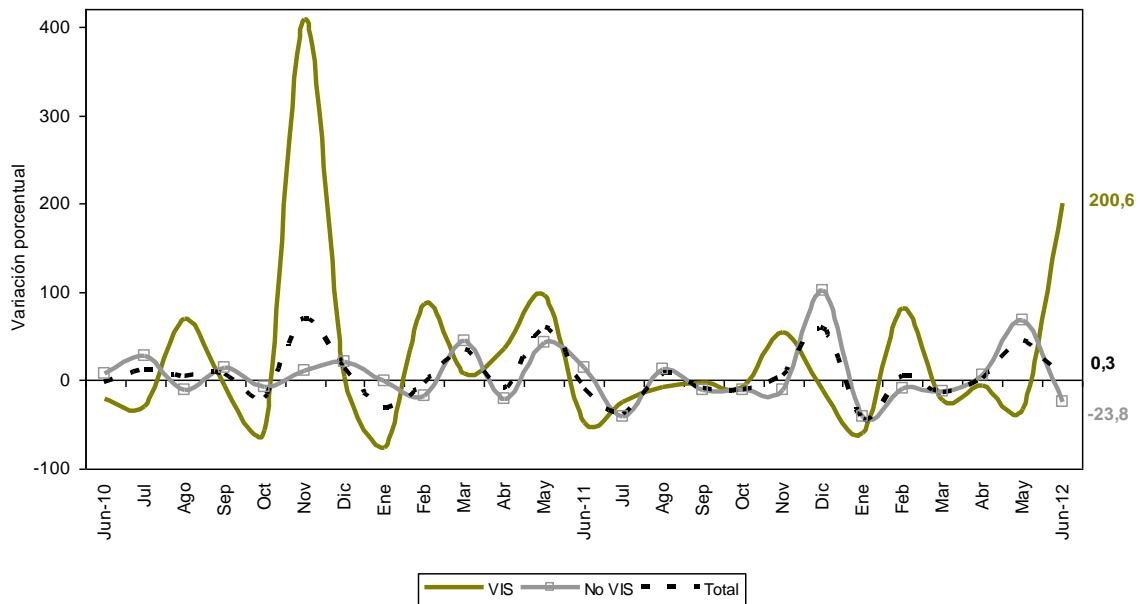
El área autorizada para vivienda en el mes de junio de 2012 aumentó 0,3% respecto al área aprobada durante el mes de mayo del mismo año. Este resultado se explica principalmente por el incremento de 200,6% en el área aprobada para vivienda de interés social al pasar de 164.738 m² en mayo de 2012 a 495.176 m² en junio del mismo año. Por el contrario, la vivienda diferente de interés social disminuyó 23,8% durante el mismo período (gráficos 43, 44 y anexo A22).

Gráfico 43
Área aprobada para construcción de vivienda
88 municipios
Abril - junio (2012)



Fuente: DANE - Estadísticas de Edificación Licencias de Construcción

Gráfico 44
Variación mensual del área aprobada para vivienda
88 municipios
Junio (2010 - 2012)



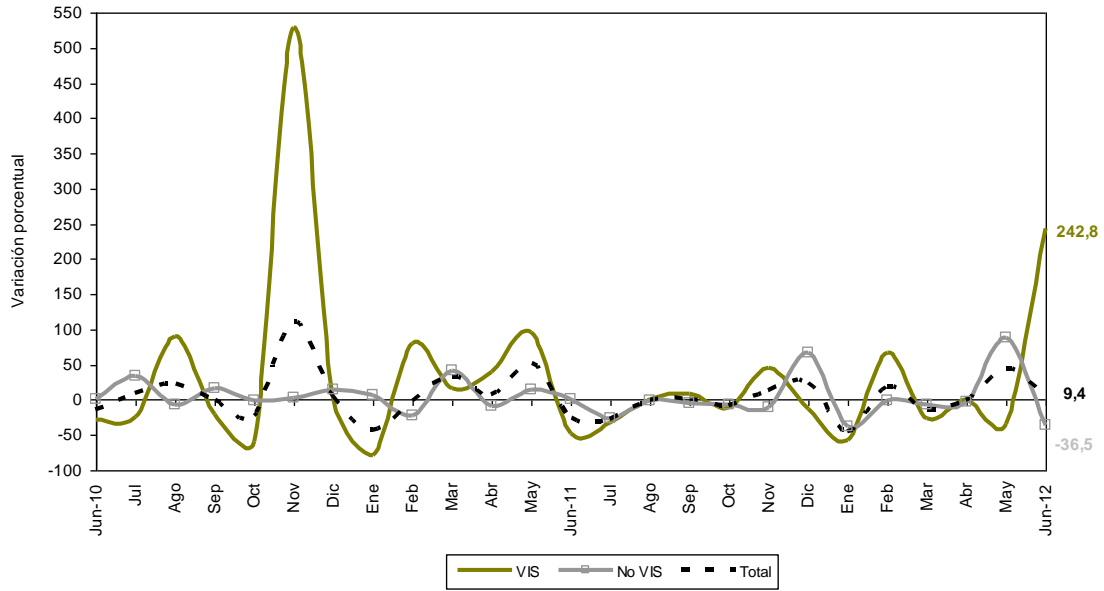
Fuente: DANE - Estadísticas de Edificación Licencias de Construcción

NOTA: La diferencia en la suma de las variables, obedece al sistema de aproximación en el nivel de dígitos trabajados



Las unidades aprobadas para vivienda pasaron de 15.236 en mayo de 2012 a 16.661 en junio del mismo año. Esto significó un crecimiento de 9,4%, explicado por el aumento de 242,8% en las unidades aprobadas para la construcción de vivienda de interés social al pasar de 2.503 unidades en mayo de 2012 a 8.580 unidades en junio del mismo año (gráfico 45 y anexo A22).

Gráfico 45
Variación mensual del número de unidades aprobada para vivienda
88 municipios
Junio (2010 – 2012)



Fuente: DANE - Estadísticas de Edificación Licencias de Construcción

NOTA: La diferencia en la suma de las variables, obedece al sistema de aproximación en el nivel de dígitos trabajados



FICHA METODOLÓGICA

Objetivo: conocer el potencial de la actividad edificadora del país, con base en las licencias de construcción.

Alcance: los metros cuadrados aprobados según licencias de construcción.

Tipo de investigación: registro administrativo.

Fuentes: curadurías urbanas para ciudades con población superior a 100 000 habitantes; para ciudades con población inferior a los 100 000 habitantes, las oficinas de Planeación Municipal y las secretarías de Obras Públicas.

Periodicidad: mensual.

Cobertura geográfica: los resultados que se presentan en este boletín cubren 88 municipios: *Antioquia:* Medellín, Barbosa, Bello, Caldas, Copacabana, Envigado, Girardota, Itagüí, La Estrella, Rionegro, Sabaneta y Yarumal; *Atlántico:* Barranquilla, Malambo, Puerto Colombia y Soledad; *Bogotá;* *Bolívar:* Cartagena y Magangué; *Boyacá:* Tunja, Chiquinquirá, Duitama y Sogamoso; *Caldas:* Manizales, La Dorada y Villamaría; *Caquetá:* Florencia; *Cauca:* Popayán; *Cesar:* Valledupar; *Córdoba:* Montería; *Cundinamarca:* Cajicá, Chía, Cota, Facatativá, Funza, Fusagasugá, Girardot, La Calera, Madrid, Mosquera, Sibaté, Soacha, Sopó, Tabio, Tenjo, Tocancipá y Zipaquirá; *Chocó:* Quibdó; *Huila:* Neiva, Garzón y Pitalito; *La Guajira:* Riohacha; *Magdalena:* Santa Marta; *Meta:* Villavicencio; *Nariño:* Pasto e Ipiales; *Norte de Santander:* Cúcuta, El Zulia, Los Patios, Ocaña y Villa del Rosario; *Quindío:* Armenia y Calarcá; *Risaralda:* Pereira, Dosquebradas y Santa Rosa de Cabal; *Santander:* Bucaramanga, Barrancabermeja, Floridablanca, Girón, Piedecuesta, San Gil y Socorro; *Sucre:* Sincelejo; *Tolima:* Ibagué, Espinal, Honda y Líbano; *Valle del Cauca:* Cali, Buenaventura, Buga, Cartago, Jamundí, Palmira, Tuluá y Yumbo; *Arauca:* Arauca; *Casanare:* Yopal.

Nota: en este boletín se divulgan estadísticas preliminares para el mes de referencia y definitivas para los períodos anteriores.

Variaciones analizadas

Variación anual: variación porcentual calculada entre el mes del año en referencia (i,t) y el mismo mes del año anterior (i,t-1).

$$r_{i,t,t-1} = \left(\frac{X_{i,t}}{X_{i,t-1}} - 1 \right) * 100$$

Variación acumulada en lo corrido del año: variación porcentual calculada entre lo transcurrido desde enero hasta el mes de referencia del año (Enero hasta i,t) y lo transcurrido en igual período del año anterior (Enero hasta i,t-1).

$$r_{i,t,t-1} = \left(\frac{X_{i,t}}{X_{i,t-1}} - 1 \right) * 100$$

Variación acumulada anual: variación porcentual calculada entre el acumulado de los últimos doce meses con relación al mes del año en referencia (i,t) y el *acumulado de igual período* del año inmediatamente anterior (i,t-1).

$$r_{i,t,t-1} = \left(\frac{X_{i,t}}{X_{i,t-1}} - 1 \right) * 100$$

Variación Mensual: variación porcentual calculada entre el mes de referencia (i,t) y el mes inmediatamente anterior (i,t-1)

$$r_{i,t,t-1} = \left(\frac{X_{i,t}}{X_{i,t-1}} - 1 \right) * 100$$

donde,

$X_{i,t}$ = metros cuadrados aprobados bajo licencia o el número de unidades licenciadas, en el período de referencia (t).

$X_{i,t-1}$ = metros cuadrados aprobados bajo licencia o el número de unidades licenciadas, en el mismo período del año anterior (t-1).

NOTA: La diferencia en la suma de las variables, obedece al sistema de aproximación en el nivel de dígitos trabajados

ANEXO ESTADÍSTICO

A1 Evolución de la actividad edificadora, según licencias aprobadas

88 municipios

Junio (2009-2012)

Años	Metros cuadrados			Variaciones (%)			Mensual
	Junio	Enero - Junio	Doce meses a Junio	Anual	Enero - Junio	Doce meses a Junio	
	Total						
2009	1.002.954	6.291.358	-	-	-	-	-6,3
2010	1.425.935	7.940.912	15.687.573	42,2	26,2	-	-0,4
2011	2.683.311	13.764.829	24.698.399	88,2	73,3	57,4	-15,0
2012	1.920.909	9.922.102	21.616.491	-28,4	-27,9	-12,5	-2,0
	Vivienda						
2009	690.730	4.327.771	-	-	-	-	-6,2
2010	1.045.214	5.645.083	11.363.004	51,3	30,4	-	-2,5
2011	2.321.341	10.966.637	19.483.788	122,1	94,3	71,5	-10,0
2012	1.536.264	7.533.514	16.631.259	-33,8	-31,3	-14,6	0,3
	Otros destinos						
2009	312.224	1.963.587	-	-	-	-	-6,8
2010	380.721	2.295.829	4.324.569	21,9	16,9	-	6,1
2011	361.970	2.798.192	5.214.611	-4,9	21,9	20,6	-37,3
2012	384.645	2.388.588	4.985.232	6,3	-14,6	-4,4	-10,5

FUENTE: DANE

- No disponible

A2 Área total aprobada en 88 municipios,
según departamentos y Bogotá

Mayo - Junio (2012)

Metros cuadrados

Departamentos y Bogotá	Mayo 2012		Junio 2012	
	Vivienda	Total	Vivienda	Total
Antioquia	535.169	685.613	211.530	224.303
Arauca	729	1.176	206	1.442
Atlántico	46.713	55.989	92.352	110.824
Bogotá D.C.	383.808	470.227	411.135	525.226
Bolívar	8.772	22.556	8.481	90.781
Boyacá	31.123	34.942	63.995	71.932
Caldas	11.894	22.840	10.071	16.490
Caquetá	6.637	8.194	2.777	13.420
Casanare	898	928	1.820	1.820
Cauca	17.230	21.864	11.546	12.353
Cesar	1.371	1.995	51.299	51.482
Córdoba	14.385	19.270	79.055	80.244
Cundinamarca	86.706	117.563	116.456	150.914
Chocó	1.284	1.343	692	709
Huila	29.257	35.533	56.713	73.633
La Guajira	1.244	1.539	1.100	1.160
Magdalena	34.585	39.527	37.949	50.769
Meta	21.994	23.651	43.879	52.227
Nariño	52.466	58.895	8.017	11.227
Norte de Stder	8.918	13.414	46.382	50.788
Quindío	5.242	14.001	14.024	17.453
Risaralda	68.894	72.608	26.003	39.157
Santander	55.803	75.240	126.384	133.910
Sucre	3.790	10.248	3.492	4.070
Tolima	37.949	52.245	46.705	51.330
Valle	64.131	99.335	64.201	83.245
Total	1.530.992	1.960.736	1.536.264	1.920.909

FUENTE: DANE

NOTA: La diferencia en la suma de las variables, obedece al sistema de aproximación en el nivel de dígitos trabajados



**A3 Variación mensual del área total aprobada en 88 municipios,
según departamentos y Bogotá
Mayo - Junio (2012)**

Departamentos y Bogotá	Variación mensual (%)		Contribución a la variación	
	Vivienda	Total	Vivienda	Total
Antioquia	-60,5	-67,3	-21,1	-23,5
Arauca	-71,7	22,6	0,0	0,0
Atlántico	97,7	97,9	3,0	2,8
Bogotá D.C.	7,1	11,7	1,8	2,8
Bolívar	-3,3	302,5	0,0	3,5
Boyacá	105,6	105,9	2,1	1,9
Caldas	-15,3	-27,8	-0,1	-0,3
Caquetá	-58,2	63,8	-0,3	0,3
Casanare	102,7	96,1	0,1	0,0
Cauca	-33,0	-43,5	-0,4	-0,5
Cesar	3.641,7	2.480,6	3,3	2,5
Córdoba	449,6	316,4	4,2	3,1
Cundinamarca	34,3	28,4	1,9	1,7
Chocó	-46,1	-47,2	0,0	0,0
Huila	93,8	107,2	1,8	1,9
La Guajira	-11,6	-24,6	0,0	0,0
Magdalena	9,7	28,4	0,2	0,6
Meta	99,5	120,8	1,4	1,5
Nariño	-84,7	-80,9	-2,9	-2,4
Norte de Stder	420,1	278,6	2,4	1,9
Quindío	167,5	24,7	0,6	0,2
Risaralda	-62,3	-46,1	-2,8	-1,7
Santander	126,5	78,0	4,6	3,0
Sucre	-7,9	-60,3	0,0	-0,3
Tolima	23,1	-1,8	0,6	0,0
Valle	0,1	-16,2	0,0	-0,8
Total	0,3	-2,0		

FUENTE: DANE

**A4 Área total aprobada para vivienda en 88 municipios,
según departamentos y Bogotá**

Departamentos y Bogotá	Mes	Metros cuadrados	
		Año corrido	Doce meses
Antioquia	211.530	1.678.064	3.301.419
Arauca	206	3.963	15.464
Atlántico	92.352	255.574	686.952
Bogotá	411.135	1.654.701	3.305.073
Bolívar	8.481	122.406	272.763
Boyacá	63.995	281.698	524.856
Caldas	10.071	89.638	188.036
Caquetá	2.777	25.080	37.248
Cauca	11.546	92.721	168.967
Casanare	1.820	13.912	43.822
Cesar	51.299	153.919	240.195
Córdoba	79.055	163.660	302.082
Cundinamarca	116.456	560.544	2.198.674
Chocó	692	12.114	20.554
Huila	56.713	260.417	558.716
La Guajira	1.100	5.029	16.242
Magdalena	37.949	92.719	248.000
Meta	43.879	153.629	273.499
Nariño	8.017	172.913	302.932
Norte de Stder	46.382	175.181	385.351
Quindío	14.024	138.624	238.011
Risaralda	26.003	195.734	400.952
Santander	126.384	460.248	1.231.115
Sucre	3.492	26.994	56.661
Tolima	46.705	205.864	479.630
Valle	64.201	538.168	1.134.045
Total	1.536.264	7.533.514	16.631.259

FUENTE: DANE

NOTA: La diferencia en la suma de las variables, obedece al sistema de aproximación en el nivel de dígitos trabajados


**A5 Variación porcentual del área aprobada para vivienda
en 88 municipios, según departamentos y Bogotá**

Departamentos y Bogotá	Junio 2012			Porcentaje	
	Anual	Año corrido	Doce meses a Junio	Mensual	
Antioquia	-17,3	22,5	31,3	-60,5	
Arauca	-71,8	-27,6	21,3	-71,7	
Atlántico	397,0	9,2	56,2	97,7	
Bogotá	-36,4	-54,0	-48,0	7,1	
Bolívar	46,3	21,3	89,0	-3,3	
Boyacá	-10,4	-12,4	-2,3	105,6	
Caldas	-60,7	-51,5	-31,0	-15,3	
Caquetá	-45,1	38,7	19,1	-58,2	
Cauca	41,8	-5,2	17,2	-33,0	
Casanare	-27,6	-66,3	-46,1	102,7	
Cesar	1.136,1	9,9	-12,4	3.641,7	
Córdoba	1.369,4	267,6	237,6	449,6	
Cundinamarca	-76,9	-62,2	-18,5	34,3	
Chocó	-39,6	-0,5	2,0	-46,1	
Huila	42,4	20,7	51,3	93,8	
La Guajira	31,0	-40,4	16,1	-11,6	
Magdalena	48,2	-36,0	17,4	9,7	
Meta	14,0	-25,0	-21,4	99,5	
Nariño	-60,3	42,0	4,7	-84,7	
Norte de Stder	76,5	48,6	80,7	420,1	
Quindío	-53,7	-7,4	-3,0	167,5	
Risaralda	-57,1	-11,9	-6,7	-62,3	
Santander	44,7	-3,8	19,1	126,5	
Sucre	-55,6	27,8	-9,6	-7,9	
Tolima	-23,8	-2,1	26,0	23,1	
Valle	-82,5	-62,2	-50,1	0,1	
Total	-33,8	-31,3	-14,6	0,3	

FUENTE: DANE

**A6 Área total aprobada en 88 municipios,
según departamentos y Bogotá**

Departamentos y Bogotá	Metros cuadrados			
	Junio 2011		Junio 2012	
	Vivienda	Total	Vivienda	Total
Antioquia	255.779	294.375	211.530	224.303
Arauca	730	934	206	1.442
Atlántico	18.583	83.305	92.352	110.824
Bogotá D.C.	646.857	733.145	411.135	525.226
Bolívar	5.798	13.372	8.481	90.781
Boyacá	71.454	85.574	63.995	71.932
Caldas	25.614	31.863	10.071	16.490
Caquetá	5.057	5.761	2.777	13.420
Casanare	2.515	2.882	1.820	1.820
Cauca	8.140	10.842	11.546	12.353
Cesar	4.150	5.434	51.299	51.482
Córdoba	5.380	31.713	79.055	80.244
Cundinamarca	503.617	544.959	116.456	150.914
Chocó	1.145	1.145	692	709
Huila	39.816	47.442	56.713	73.633
La Guajira	840	1.203	1.100	1.160
Magdalena	25.602	29.433	37.949	50.769
Meta	38.505	39.593	43.879	52.227
Nariño	20.186	22.520	8.017	11.227
Norte de Stder	26.284	29.773	46.382	50.788
Quindío	30.288	33.589	14.024	17.453
Risaralda	60.608	60.650	26.003	39.157
Santander	87.340	107.088	126.384	133.910
Sucre	7.865	12.592	3.492	4.070
Tolima	61.311	71.223	46.705	51.330
Valle	367.877	382.901	64.201	83.245
Total	2.321.341	2.683.311	1.536.264	1.920.909

FUENTE: DANE

NOTA: La diferencia en la suma de las variables, obedece al sistema de aproximación en el nivel de dígitos trabajados



**A7 Variación anual del área total aprobada en 88 municipios,
según departamentos y Bogotá**

Junio (2011 - 2012)

Departamentos y Bogotá	Variación anual		Contribución a la variación	
	Vivienda	Total	Vivienda	Total
Antioquia	-17,3	-23,8	-1,9	-2,6
Arauca	-71,8	54,4	0,0	0,0
Atlántico	397,0	33,0	3,2	1,0
Bogotá D.C.	-36,4	-28,4	-10,2	-7,7
Bolívar	46,3	578,9	0,1	2,9
Boyacá	-10,4	-15,9	-0,3	-0,5
Caldas	-60,7	-48,2	-0,7	-0,6
Caquetá	-45,1	132,9	-0,1	0,3
Casanare	-27,6	-36,8	0,0	0,0
Cauca	41,8	13,9	0,1	0,1
Cesar	1.136,1	847,4	2,0	1,7
Córdoba	1.369,4	153,0	3,2	1,8
Cundinamarca	-76,9	-72,3	-16,7	-14,7
Chocó	-39,6	-38,1	0,0	0,0
Huila	42,4	55,2	0,7	1,0
La Guajira	31,0	-3,6	0,0	0,0
Magdalena	48,2	72,5	0,5	0,8
Meta	14,0	31,9	0,2	0,5
Nariño	-60,3	-50,1	-0,5	-0,4
Norte de Stder	76,5	70,6	0,9	0,8
Quindío	-53,7	-48,0	-0,7	-0,6
Risaralda	-57,1	-35,4	-1,5	-0,8
Santander	44,7	25,0	1,7	1,0
Sucre	-55,6	-67,7	-0,2	-0,3
Tolima	-23,8	-27,9	-0,6	-0,7
Valle	-82,5	-78,3	-13,1	-11,2
Total	-33,8	-28,4		

FUENTE: DANE

**A8 Área total aprobada en 88 municipios,
según departamentos y Bogotá**

Acumulado año corrido a Junio

2011-2012

Metros cuadrados

Departamentos y Bogotá	Enero-Junio			
	2011		2012	
	Vivienda	Total	Vivienda	Total
Antioquia	1.369.863	1.690.900	1.678.064	2.019.835
Arauca	5.472	8.367	3.963	6.472
Atlántico	234.049	347.421	255.574	404.722
Bogotá D.C.	3.594.136	4.298.794	1.654.701	2.117.031
Bolívar	100.950	255.011	122.406	356.914
Boyacá	321.732	377.114	281.698	341.190
Caldas	184.926	233.793	89.638	123.920
Caquetá	18.088	19.327	25.080	45.611
Casanare	41.280	68.191	13.912	15.417
Cauca	97.856	105.637	92.721	125.306
Cesar	140.094	152.105	153.919	228.293
Córdoba	44.525	94.255	163.660	194.797
Cundinamarca	1.481.572	1.781.702	560.544	739.444
Chocó	12.179	12.747	12.114	13.459
Huila	215.804	295.707	260.417	321.645
La Guajira	8.434	10.040	5.029	5.608
Magdalena	144.950	224.113	92.719	133.425
Meta	204.742	258.470	153.629	200.769
Nariño	121.784	139.893	172.913	210.552
Norte de Stder	117.873	144.396	175.181	195.246
Quindío	149.778	208.983	138.624	189.813
Risaralda	222.159	296.759	195.734	255.766
Santander	478.355	737.852	460.248	541.122
Sucre	21.116	31.998	26.994	82.532
Tolima	210.368	252.111	205.864	233.962
Valle	1.424.552	1.719.143	538.168	819.251
Total	10.966.637	13.764.829	7.533.514	9.922.102

FUENTE: DANE

NOTA: La diferencia en la suma de las variables, obedece al sistema de aproximación en el nivel de dígitos trabajados



**A9 Variación del área total aprobada en 88 municipios,
según departamentos y Bogotá**

Acumulado año corrido a Junio

2011-2012

Departamentos y Bogotá	Variación acumulada año corrido (%)		Contribución a la variación (puntos porcentuales)	
	Vivienda	Total	Vivienda	Total
Antioquia	22,5	19,5	2,8	2,4
Arauca	-27,6	-22,6	0,0	0,0
Atlántico	9,2	16,5	0,2	0,4
Bogotá D.C.	-54,0	-50,8	-17,7	-15,9
Bolívar	21,3	40,0	0,2	0,7
Boyacá	-12,4	-9,5	-0,4	-0,3
Caldas	-51,5	-47,0	-0,9	-0,8
Caquetá	38,7	136,0	0,1	0,2
Casanare	-66,3	-77,4	-0,2	-0,4
Cauca	-5,2	18,6	0,0	0,1
Cesar	9,9	50,1	0,1	0,6
Córdoba	267,6	106,7	1,1	0,7
Cundinamarca	-62,2	-58,5	-8,4	-7,6
Chocó	-0,5	5,6	0,0	0,0
Huila	20,7	8,8	0,4	0,2
La Guajira	-40,4	-44,1	0,0	0,0
Magdalena	-36,0	-40,5	-0,5	-0,7
Meta	-25,0	-22,3	-0,5	-0,4
Nariño	42,0	50,5	0,5	0,5
Norte de Stder	48,6	35,2	0,5	0,4
Quindío	-7,4	-9,2	-0,1	-0,1
Risaralda	-11,9	-13,8	-0,2	-0,3
Santander	-3,8	-26,7	-0,2	-1,4
Sucre	27,8	157,9	0,1	0,4
Tolima	-2,1	-7,2	0,0	-0,1
Valle	-62,2	-52,3	-8,1	-6,5
Total	-31,3	-27,9		

FUENTE: DANE

**A10 Área total aprobada y vivienda
en 88 municipios, según departamentos y Bogotá**

Doce meses a Junio

2011-2012

Departamentos y Bogotá	Metros cuadrados			
	Doce meses a Junio			
	2011		2012	
	Vivienda	Total	Vivienda	Total
Antioquia	2.513.949	3.135.798	3.301.419	3.936.799
Arauca	12.749	23.724	15.464	24.691
Atlántico	439.701	617.681	686.952	885.384
Bogotá D.C.	6.356.346	7.536.178	3.305.073	4.215.772
Bolívar	144.352	405.736	272.763	658.663
Boyacá	537.436	672.621	524.856	644.200
Caldas	272.359	365.188	188.036	245.182
Caquetá	31.280	37.017	37.248	96.397
Casanare	81.290	119.896	43.822	82.857
Cauca	144.200	157.169	168.967	217.751
Cesar	274.080	306.188	240.195	344.108
Córdoba	89.492	187.566	302.082	422.296
Cundinamarca	2.698.092	3.286.956	2.198.674	2.600.938
Chocó	20.146	26.026	20.554	26.385
Huila	369.183	510.498	558.716	732.713
La Guajira	13.985	22.972	16.242	17.743
Magdalena	211.244	351.492	248.000	343.326
Meta	347.842	415.266	273.499	398.994
Nariño	289.456	351.202	302.932	393.604
Norte de Stder	213.204	266.392	385.351	466.720
Quindío	245.412	343.316	238.011	370.963
Risaralda	429.797	577.632	400.952	516.059
Santander	1.033.848	1.559.193	1.231.115	1.634.422
Sucre	62.646	100.965	56.661	127.606
Tolima	380.767	460.192	479.630	601.180
Valle	2.270.932	2.861.535	1.134.045	1.611.738
Total	19.483.788	24.698.399	16.631.259	21.616.491

FUENTE: DANE

NOTA: La diferencia en la suma de las variables, obedece al sistema de aproximación en el nivel de dígitos trabajados



**A11 Variación del área aprobada total y vivienda
en 88 municipios, según departamentos y Bogotá
Doce meses a Junio
2011-2012**

Departamentos y Bogotá	Variación doce meses		Contribución a la variación (Puntos Porcentuales)	
	Vivienda	Total	Vivienda	Total
Antioquia	31,3	25,5	4,0	3,2
Arauca	21,3	4,1	0,0	0,0
Atlántico	56,2	43,3	1,3	1,1
Bogotá D.C.	-48,0	-44,1	-15,7	-13,4
Bolívar	89,0	62,3	0,7	1,0
Boyacá	-2,3	-4,2	-0,1	-0,1
Caldas	-31,0	-32,9	-0,4	-0,5
Caquetá	19,1	160,4	0,0	0,2
Casanare	-46,1	-30,9	-0,2	-0,1
Cauca	17,2	38,5	0,1	0,2
Cesar	-12,4	12,4	-0,2	0,2
Córdoba	237,6	125,1	1,1	1,0
Cundinamarca	-18,5	-20,9	-2,6	-2,8
Chocó	2,0	1,4	0,0	0,0
Huila	51,3	43,5	1,0	0,9
La Guajira	16,1	-22,8	0,0	0,0
Magdalena	17,4	-2,3	0,2	0,0
Meta	-21,4	-3,9	-0,4	-0,1
Nariño	4,7	12,1	0,1	0,2
Norte de Stder	80,7	75,2	0,9	0,8
Quindío	-3,0	8,1	0,0	0,1
Risaralda	-6,7	-10,7	-0,1	-0,2
Santander	19,1	4,8	1,0	0,3
Sucre	-9,6	26,4	0,0	0,1
Tolima	26,0	30,6	0,5	0,6
Valle	-50,1	-43,7	-5,8	-5,1
Total	-14,6	-12,5		

FUENTE: DANE.

**A12 Área aprobada en licencias de construcción en 88 municipios,
según destinos
Mayo - Junio (2012)**

Destinos	Metros cuadrados		Variación mensual (%)	Contribución a la variación (puntos porcentuales)
	Mayo 2012	Junio 2012		
Vivienda	1.530.992	1.536.264	0,3	0,3
Industria	39.378	29.956	-23,9	-0,5
Oficina	14.576	71.233	388,7	2,9
Bodega	50.253	35.058	-30,2	-0,8
Comercio	203.693	105.443	-48,2	-5,0
Hotel	16.852	79.022	368,9	3,2
Educación	37.761	44.992	19,1	0,4
Hospital	41.650	9.129	-78,1	-1,7
Admón pública	3.188	3.412	7,0	0,0
Religioso	6.531	3.857	-40,9	-0,1
Social-recreacional	8.591	884	-89,7	-0,4
Otro	7.271	1.659	-77,2	-0,3
Total	1.960.736	1.920.909	-2,0	

FUENTE: DANE



**A13 Área aprobada en licencias de construcción en 88 municipios,
según destinos
Junio (2011-2012)**

Destinos	Metros cuadrados		Variación anual (%)	Contribución a la variación (puntos porcentuales)
	2011	2012		
Vivienda	2.321.341	1.536.264	-33,8	-29,3
Industria	26.745	29.956	12,0	0,1
Oficina	74.350	71.233	-4,2	-0,1
Bodega	11.838	35.058	196,1	0,9
Comercio	120.461	105.443	-12,5	-0,6
Hotel	28.449	79.022	177,8	1,9
Educación	54.791	44.992	-17,9	-0,4
Hospital	14.612	9.129	-37,5	-0,2
Admón pública	16.776	3.412	-79,7	-0,5
Religioso	7.237	3.857	-46,7	-0,1
Social-recreacional	5.841	884	-84,9	-0,2
Otro	870	1.659	90,7	0,0
Total	2.683.311	1.920.909	-28,4	

FUENTE: DANE

**A14 Área aprobada en licencias de construcción en 88 municipios,
según destinos
Acumulado año corrido a Junio
2011 - 2012**

Destinos	Enero - Junio (metros cuadrados)		Variación año corrido (%)	Contribución a la variación (puntos porcentuales)
	2011	2012		
Vivienda	10.966.637	7.533.514	-31,3	-24,9
Industria	294.568	173.355	-41,1	-0,9
Oficina	428.886	248.634	-42,0	-1,3
Bodega	281.202	262.019	-6,8	-0,1
Comercio	941.027	924.328	-1,8	-0,1
Hotel	291.238	205.754	-29,4	-0,6
Educación	291.999	200.213	-31,4	-0,7
Hospital	129.876	119.265	-8,2	-0,1
Admón pública	48.530	63.346	30,5	0,1
Religioso	28.950	41.764	44,3	0,1
Social-recreacional	48.854	120.539	146,7	0,5
Otro	13.062	29.371	124,9	0,1
Total	13.764.829	9.922.102	-27,9	

FUENTE: DANE

NOTA: La diferencia en la suma de las variables, obedece al sistema de aproximación en el nivel de dígitos trabajados



**A15 Área aprobada en licencias de construcción en 88 municipios,
según destinos
Doce meses a Junio
2011 - 2012**

Destinos	Doce meses (metros cuadrados)		Variación doce meses (%)	Contribución a la variación (puntos porcentuales)
	2011	2012		
Vivienda	19.483.788	16.631.259	-14,6	-11,5
Industria	580.232	365.426	-37,0	-0,9
Oficina	669.689	516.856	-22,8	-0,6
Bodega	466.702	554.907	18,9	0,4
Comercio	1.539.482	1.904.206	23,7	1,5
Hotel	512.556	366.681	-28,5	-0,6
Educación	654.678	556.203	-15,0	-0,4
Hospital	431.687	241.776	-44,0	-0,8
Admón pública	116.410	145.934	25,4	0,1
Religioso	75.676	98.054	29,6	0,1
Social-recreacional	135.705	190.758	40,6	0,2
Otro	31.794	44.431	39,7	0,1
Total	24.698.399	21.616.491	-12,5	

FUENTE: DANE

**A16 Área total aprobada para vivienda en 88 municipios,
según departamentos y Bogotá**

Departamentos y Bogotá	Metros cuadrados					
	Vivienda de interés social			Vivienda diferente de VIS		
	Total	Casas	Aptos.	Total	Casas	Aptos.
Antioquia	50.488	324	50.164	161.042	21.126	139.916
Arauca	56	56	-	150	-	150
Atlántico	17.537	17.428	109	74.815	10.895	63.920
Bogotá	207.547	13.270	194.277	203.588	27.216	176.372
Bolívar	44	44	-	8.437	838	7.599
Boyacá	100	100	-	63.895	19.512	44.383
Caldas	1.934	181	1.753	8.137	2.877	5.260
Caquetá	-	-	-	2.777	2.777	-
Casanare	65	65	-	1.755	1.755	-
Cauca	152	152	-	11.394	4.861	6.533
Cesar	33.912	33.912	-	17.387	17.387	-
Córdoba	73.146	73.146	-	5.909	2.865	3.044
Cundinamarca	33.149	1.837	31.312	83.307	76.473	6.834
Chocó	-	-	-	692	590	102
Huila	807	807	-	55.906	28.714	27.192
La Guajira	78	78	-	1.022	1.022	-
Magdalena	-	-	-	37.949	2.710	35.239
Meta	1.005	1.005	-	42.874	42.874	-
Nariño	87	87	-	7.930	3.372	4.558
Norte de Stder	33.582	-	33.582	12.800	10.235	2.565
Quindío	121	121	-	13.903	2.716	11.187
Risaralda	1.429	1.429	-	24.574	14.895	9.679
Santander	116	-	116	126.268	19.245	107.023
Sucre	636	636	-	2.856	1.571	1.285
Tolima	32.617	1.630	30.987	14.088	10.847	3.241
Valle	6.568	387	6.181	57.633	15.918	41.715
Total	495.176	146.695	348.481	1.041.088	343.291	697.797

FUENTE: DANE

- Sin Movimiento

NOTA: La diferencia en la suma de las variables, obedece al sistema de aproximación en el nivel de dígitos trabajados


**A17 Unidades de vivienda a construir en 88 municipios,
según departamentos y Bogotá**
Junio 2012

Departamentos y Bogotá	Vivienda de interés social			Vivienda diferente de VIS		
	Total	Casas	Aptos.	Total	Casas	Aptos.
Antioquia	787	4	783	1.619	137	1.482
Arauca	1	1	-	3	-	3
Atlántico	285	283	2	433	70	363
Bogotá	3.554	159	3.395	1.571	205	1.366
Bolívar	1	1	-	50	6	44
Boyacá	2	2	-	500	133	367
Caldas	32	3	29	60	15	45
Caquetá	-	-	-	25	25	-
Casanare	1	1	-	12	12	-
Cauca	2	2	-	111	28	83
Cesar	343	343	-	90	90	-
Córdoba	1.788	1.788	-	42	26	16
Cundinamarca	464	24	440	560	486	74
Chocó	-	-	-	7	5	2
Huila	15	15	-	416	255	161
La Guajira	1	1	-	9	9	-
Magdalena	-	-	-	146	22	124
Meta	20	20	-	235	235	-
Nariño	1	1	-	74	22	52
Norte de Stder	596	-	596	155	128	27
Quindío	2	2	-	182	17	165
Risaralda	23	23	-	214	189	25
Santander	2	-	2	986	124	862
Sucre	16	16	-	32	12	20
Tolima	545	23	522	87	59	28
Valle	99	9	90	462	123	339
Total	8.580	2.721	5.859	8.081	2.433	5.648

FUENTE: DANE

- Sin Movimiento

**A18 Área total aprobada para vivienda en 88 municipios,
según departamentos y Bogotá**
Año corrido a Junio 2012

Departamentos y Bogotá	Vivienda de interés social			Vivienda diferente de VIS		
	Total	Casas	Aptos.	Total	Casas	Aptos.
Antioquia	116.671	1.693	114.978	1.349.863	71.971	1.277.892
Arauca	873	873	-	2.884	1.611	1.273
Atlántico	9.181	719	8.462	154.041	50.724	103.317
Bogotá	258.346	69.393	188.953	985.220	84.133	901.087
Bolívar	464	-	464	113.461	13.237	100.224
Boyacá	24.980	10.532	14.448	192.723	55.312	137.411
Caldas	14.517	6.801	7.716	65.050	16.464	48.586
Caquetá	981	981	-	21.322	19.348	1.974
Casanare	360	360	-	11.732	11.043	689
Cauca	11.201	10.984	217	69.974	36.750	33.224
Cesar	84.656	36.763	47.893	17.964	8.543	9.421
Córdoba	28.664	28.664	-	55.941	22.646	33.295
Cundinamarca	114.799	43.992	70.807	329.289	198.360	130.929
Chocó	240	240	-	11.182	8.413	2.769
Huila	27.357	12.408	14.949	176.347	95.681	80.666
La Guajira	144	144	-	3.785	2.739	1.046
Magdalena	8.404	8.404	-	46.366	4.563	41.803
Meta	18.963	10.508	8.455	90.787	83.630	7.157
Nariño	31.565	1.534	30.031	133.331	17.026	116.305
Norte de Stder	70.182	39.493	30.689	58.617	28.169	30.448
Quindío	59.951	6.080	53.871	64.649	11.952	52.697
Risaralda	38.908	12.518	26.390	130.823	84.658	46.165
Santander	41.015	170	40.845	292.849	52.790	240.059
Sucre	4.850	4.850	-	18.652	9.454	9.198
Tolima	33.527	12.053	21.474	125.632	43.650	81.982
Valle	183.935	77.783	106.152	290.032	106.137	183.895
Total	1.184.734	397.940	786.794	4.812.516	1.139.004	3.673.512

FUENTE: DANE

- Sin Movimiento

NOTA: La diferencia en la suma de las variables, obedece al sistema de aproximación en el nivel de dígitos trabajados



**A19 Unidades de vivienda a construir en 88 municipios,
según departamentos y Bogotá**

Año corrido a Junio 2012

Departamentos y Bogotá	Vivienda de interés social			Vivienda diferente de VIS		
	Total	Casas	Aptos.	Total	Casas	Aptos.
Antioquia	1.813	15	1.798	12.025	507	11.518
Arauca	14	14	-	27	17	10
Atlántico	149	12	137	1.149	457	692
Bogotá	3.904	903	3.001	8.236	705	7.531
Bolívar	6	-	6	832	174	658
Boyacá	289	79	210	1.743	443	1.300
Caldas	264	148	116	472	121	351
Caquetá	16	16	-	219	193	26
Casanare	4	4	-	100	92	8
Cauca	246	244	2	575	251	324
Cesar	1.615	431	1.184	175	61	114
Córdoba	564	564	-	417	174	243
Cundinamarca	1.723	563	1.160	3.030	1.550	1.480
Chocó	2	2	-	85	66	19
Huila	418	226	192	1.506	968	538
La Guajira	3	3	-	30	20	10
Magdalena	184	184	-	354	45	309
Meta	399	219	180	681	625	56
Nariño	191	16	175	1.362	102	1.260
Norte de Stder	1.301	853	448	562	238	324
Quindío	1.065	85	980	540	93	447
Risaralda	610	250	360	1.395	912	483
Santander	403	3	400	2.569	370	2.199
Sucre	93	93	-	126	71	55
Tolima	545	190	355	865	269	596
Valle	2.695	1.044	1.651	2.420	787	1.633
Total	18.516	6.161	12.355	41.495	9.311	32.184

FUENTE: DANE

- Sin Movimiento

**A20 Área total aprobada (M2) para vivienda
en 88 municipios, según departamentos y Bogotá**

Doce meses a Junio

Departamentos y Bogotá	Vivienda de interés social			Vivienda diferente de VIS			Metros cuadrados
	Total	Casas	Aptos.	Total	Casas	Aptos.	
Antioquia	554.844	25.605	529.239	2.746.575	211.502	2.535.073	
Arauca	5.861	1.406	4.455	9.603	7.983	1.620	
Atlántico	79.311	62.032	17.279	607.641	108.740	498.901	
Bogotá	927.278	187.866	739.412	2.377.795	197.225	2.180.570	
Bolívar	71.739	60.411	11.328	201.024	24.800	176.224	
Boyacá	59.713	20.802	38.911	465.143	147.783	317.360	
Caldas	40.053	19.345	20.708	147.983	41.062	106.921	
Caquetá	1.321	1.321	-	35.927	33.051	2.876	
Casanare	900	900	-	42.922	34.893	8.029	
Cauca	31.416	31.103	313	137.551	79.769	57.782	
Cesar	135.211	75.264	59.947	104.984	91.995	12.989	
Córdoba	163.444	163.444	-	138.638	69.397	69.241	
Cundinamarca	853.126	193.335	659.791	1.345.548	1.059.220	286.328	
Chocó	240	240	-	20.314	15.837	4.477	
Huila	71.250	56.301	14.949	487.466	258.086	229.380	
La Guajira	5.056	5.056	-	11.186	7.547	3.639	
Magdalena	32.022	31.875	147	215.978	17.581	198.397	
Meta	21.231	12.776	8.455	252.268	173.927	78.341	
Nariño	59.604	4.008	55.596	243.328	43.944	199.384	
Norte de Stder	169.492	104.439	65.053	215.859	101.445	114.414	
Quindío	91.048	18.126	72.922	146.963	38.016	108.947	
Risaralda	117.200	81.306	35.894	283.752	152.175	131.577	
Santander	83.834	2.395	81.439	1.147.281	141.552	1.005.729	
Sucre	11.411	11.411	-	45.250	28.363	16.887	
Tolima	148.417	37.793	110.624	331.213	91.639	239.574	
Valle	360.260	227.695	132.565	773.785	264.824	508.961	
Total	4.095.282	1.436.255	2.659.027	12.535.977	3.442.356	9.093.621	

FUENTE: DANE

- Sin Movimiento

NOTA: La diferencia en la suma de las variables, obedece al sistema de aproximación en el nivel de dígitos trabajados



**A21 Unidades de vivienda a construir en 88 municipios,
según departamentos y Bogotá**

Doce meses a Junio

2012

Departamentos y Bogotá	Vivienda de interés social			Vivienda diferente de VIS		
	Total	Casas	Aptos.	Total	Casas	Aptos.
Antioquia	8.993	468	8.525	23.887	1.494	22.393
Arauca	89	25	64	94	78	16
Atlántico	1.601	1.327	274	5.112	910	4.202
Bogotá	14.743	2.468	12.275	19.841	1.674	18.167
Bolívar	1.549	1.416	133	1.531	230	1.301
Boyacá	678	198	480	4.178	1.177	3.001
Caldas	641	311	330	1.322	286	1.036
Caquetá	23	23	-	348	306	42
Casanare	10	10	-	353	276	77
Cauca	572	568	4	1.208	568	640
Cesar	2.195	816	1.379	972	830	142
Córdoba	3.826	3.826	-	923	470	453
Cundinamarca	13.389	2.484	10.905	9.838	6.622	3.216
Chocó	2	2	-	166	135	31
Huila	1.015	823	192	4.008	2.523	1.485
La Guajira	103	103	-	92	52	40
Magdalena	525	522	3	1.428	172	1.256
Meta	450	270	180	2.010	1.238	772
Nariño	551	46	505	2.324	256	2.068
Norte de Stder	3.388	2.334	1.054	2.257	1.043	1.214
Quindío	1.473	299	1.174	1.356	298	1.058
Risaralda	2.413	1.906	507	2.623	1.506	1.117
Santander	1.014	51	963	9.636	1.052	8.584
Sucre	225	225	-	365	240	125
Tolima	2.190	553	1.637	2.345	555	1.790
Valle	5.270	3.247	2.023	6.305	1.934	4.371
Total	66.928	24.321	42.607	104.522	25.925	78.597

FUENTE: DANE

- Sin Movimiento

**A22 Licencias aprobadas para vivienda, por tipo de vivienda****88 municipios****Junio (2011 - 2012)**

Período	Metros cuadrados aprobados								
	Total vivienda			Vivienda de interés social			Vivienda diferente de VIS		
	Total nacional	Casas	Aptos.	Total nacional	Casas	Aptos.	Total nacional	Casas	Aptos.
Mayo 2012	1.530.992	353.851	1.177.141	164.738	62.735	102.003	1.366.254	291.116	1.075.138
Junio 2011	2.321.341	730.657	1.590.684	531.110	120.191	410.919	1.790.231	610.466	1.179.765
Junio 2012	1.536.264	489.986	1.046.278	495.176	146.695	348.481	1.041.088	343.291	697.797
Año corrido 2011	10.966.637	2.828.669	8.137.968	2.968.275	672.869	2.295.406	7.998.362	2.155.800	5.842.562
Año corrido 2012	7.533.514	2.026.930	5.506.584	1.679.910	544.635	1.135.275	5.853.604	1.482.295	4.371.309
Doce meses a Junio 2011	19.483.788	5.232.643	14.251.145	5.643.240	1.433.527	4.209.713	13.840.548	3.799.116	10.041.432
Doce meses a Junio 2012	16.631.259	4.878.611	11.752.648	4.095.282	1.436.255	2.659.027	12.535.977	3.442.356	9.093.621
	Variaciones %								
Mensual	0,3	38,5	-11,1	200,6	133,8	241,6	-23,8	17,9	-35,1
Anual	-33,8	-32,9	-34,2	-6,8	22,1	-15,2	-41,8	-43,8	-40,9
Año corrido a Junio 2012	-31,3	-28,3	-32,3	-43,4	-19,1	-50,5	-26,8	-31,2	-25,2
Doce meses a Junio 2012	-14,6	-6,8	-17,5	-27,4	0,2	-36,8	-9,4	-9,4	-9,4

Período	Número de viviendas por construir								
	Total vivienda			Vivienda de interés social			Vivienda diferente de VIS		
	Total nacional	Casas	Aptos.	Total nacional	Casas	Aptos.	Total nacional	Casas	Aptos.
Mayo 2012	15.236	3.481	11.755	2.503	995	1.508	12.733	2.486	10.247
Junio 2011	21.455	5.041	16.414	8.757	2.078	6.679	12.698	2.963	9.735
Junio 2012	16.661	5.154	11.507	8.580	2.721	5.859	8.081	2.433	5.648
Año corrido 2011	115.421	25.342	90.079	48.273	10.292	37.981	67.148	15.050	52.098
Año corrido 2012	76.672	20.626	56.046	27.096	8.882	18.214	49.576	11.744	37.832
Doce meses a Junio 2011	213.389	50.852	162.537	93.951	22.998	70.953	119.438	27.854	91.584
Doce meses a Junio 2012	171.450	50.246	121.204	66.928	24.321	42.607	104.522	25.925	78.597
	Variaciones %								
Mensual	9,4	48,1	-2,1	242,8	173,5	288,5	-36,5	-2,1	-44,9
Anual	-22,3	2,2	-29,9	-2,0	30,9	-12,3	-36,4	-17,9	-42,0
Año corrido a Junio 2012	-33,6	-18,6	-37,8	-43,9	-13,7	-52,0	-26,2	-22,0	-27,4
Doce meses a Junio 2012	-19,7	-1,2	-25,4	-28,8	5,8	-40,0	-12,5	-6,9	-14,2

FUENTE: DANE

NOTA: La diferencia en la suma de las variables, obedece al sistema de aproximación en el nivel de dígitos trabajados

**A23 Área aprobada por departamentos y Bogotá, según destinos****88 municipios****Junio 2012**

Metros cuadrados

Departamentos y Bogotá	Vivienda	Industria	Oficina	Bodega	Comercio	Hotel	Educación	Hospital	Admón pública	Religioso	Social	Otro	Total
Antioquia	211.530	4.127	563	787	6.162	-	596	-	-	-	538	-	224.303
Arauca	206	-	-	-	-	1.236	-	-	-	-	-	-	1.442
Atlántico	92.352	-	59	8.484	9.495	226	208	-	-	-	-	-	110.824
Bogotá	411.135	4.574	63.572	-	20.848	15.873	5.676	1.989	-	1.478	81	-	525.226
Bolívar	8.481	1.024	1.572	10.110	2.462	56.401	8.349	-	725	1.657	-	-	90.781
Boyacá	63.995	-	-	128	5.275	298	1.889	-	-	347	-	-	71.932
Caldas	10.071	-	2.000	228	2.751	246	-	-	-	224	-	970	16.490
Caquetá	2.777	-	228	-	-	-	10.415	-	-	-	-	-	13.420
Casanare	1.820	-	-	-	-	-	-	-	-	-	-	-	1.820
Cauca	11.546	-	-	-	807	-	-	-	-	-	-	-	12.353
Cesar	51.299	-	-	-	95	-	88	-	-	-	-	-	51.482
Córdoba	79.055	-	572	-	617	-	-	-	-	-	-	-	80.244
Cundinamarca	116.456	20.231	-	6.036	4.216	-	2.118	-	1.515	87	-	255	150.914
Chocó	692	-	-	-	17	-	-	-	-	-	-	-	709
Huila	56.713	-	237	671	15.477	535	-	-	-	-	-	-	73.633
La Guajira	1.100	-	-	-	60	-	-	-	-	-	-	-	1.160
Magdalena	37.949	-	-	-	2.138	166	9.344	-	1.172	-	-	-	50.769
Meta	43.879	-	-	2.164	6.184	-	-	-	-	-	-	-	52.227
Nariño	8.017	-	167	595	427	62	-	1.895	-	64	-	-	11.227
Norte de Santander	46.382	-	-	-	986	1.118	981	1.321	-	-	-	-	50.788
Quindío	14.024	-	-	-	2.017	-	-	1.227	-	-	185	-	17.453
Risaralda	26.003	-	-	570	10.201	-	2.383	-	-	-	-	-	39.157
Santander	126.384	-	100	-	4.634	1.252	1.540	-	-	-	-	-	133.910
Sucre	3.492	-	-	-	578	-	-	-	-	-	-	-	4.070
Tolima	46.705	-	418	-	2.512	1.181	-	-	-	-	80	434	51.330
Valle	64.201	-	1.745	5.285	7.484	428	1.405	2.697	-	-	-	-	83.245
Total	1.536.264	29.956	71.233	35.058	105.443	79.022	44.992	9.129	3.412	3.857	884	1.659	1.920.909

FUENTE: DANE.

- Sin Movimiento

**A24 Área aprobada por departamentos y Bogotá, según destinos****88 municipios****Acumulado año corrido a Mayo 2012**

Metros cuadrados

Departamentos y Bogotá	Vivienda	Industria	Oficina	Bodega	Comercio	Hotel	Educación	Hospital	Admón. pública	Religioso	Social-recreacional	Otro	Total
Antioquia	1.678.064	16.817	9.220	16.770	188.317	4.368	30.782	19.268	32.418	7.280	4.734	11.797	2.019.835
Arauca	3.963	-	-	-	727	1.236	186	108	-	252	-	-	6.472
Atlántico	255.574	267	109	54.640	68.968	8.373	766	12.655	704	874	1.451	341	404.722
Bogotá	1.654.701	22.080	190.510	2.787	113.664	35.871	29.723	49.038	1.668	11.333	2.409	3.247	2.117.031
Bolívar	122.406	11.821	8.110	73.422	44.954	71.722	11.274	4.732	725	7.641	107	-	356.914
Boyacá	281.698	1.325	9.375	2.487	15.280	1.595	20.919	6.322	-	1.264	726	199	341.190
Caldas	89.638	1.893	2.000	6.142	18.910	246	3.291	282	-	548	-	970	123.920
Caquetá	25.080	-	1.394	-	2.014	-	14.847	1.335	941	-	-	-	45.611
Casanare	13.912	-	-	-	1.505	-	-	-	-	-	-	-	15.417
Cauca	92.721	2.709	318	13.534	7.982	-	4.426	-	-	36	3.580	-	125.306
Cesar	153.919	-	2.477	490	70.330	-	88	680	182	127	-	-	228.293
Córdoba	163.660	-	706	-	24.446	3.756	1.721	412	96	-	-	-	194.797
Cundinamarca	560.544	90.401	553	19.237	40.123	659	14.898	-	3.632	359	7.551	1.487	739.444
Chocó	12.114	-	-	-	1.345	-	-	-	-	-	-	-	13.459
Huila	260.417	278	808	7.319	48.000	1.281	1.628	715	538	661	-	-	321.645
La Guajira	5.029	-	-	-	579	-	-	-	-	-	-	-	5.608
Magdalena	92.719	1.100	1.175	7.801	12.352	4.586	9.344	-	1.172	3.176	-	-	133.425
Meta	153.629	-	840	2.164	7.419	12.571	2.045	-	13.872	-	8.229	-	200.769
Nariño	172.913	-	1.417	838	6.027	1.930	14.668	5.642	-	171	1.967	4.979	210.552
Norte de Santander	175.181	121	958	1.294	4.807	3.108	5.400	3.290	-	791	296	-	195.246
Quindío	138.624	4.896	456	273	27.773	9.154	6.928	1.227	-	297	185	-	189.813
Risaralda	195.734	-	795	10.653	24.072	15.883	2.383	382	-	-	-	5.864	255.766
Santander	460.248	15.458	12.380	4.757	29.992	6.094	3.641	4.545	1.153	314	2.540	-	541.122
Sucre	26.994	-	647	3.913	43.643	1.180	826	4.806	-	-	523	-	82.532
Tolima	205.864	3.346	418	1.102	16.329	2.397	3.670	-	-	250	152	434	233.962
Valle	538.168	843	3.968	32.396	104.770	19.744	16.759	3.826	6.245	6.390	86.089	53	819.251
Total	7.533.514	173.355	248.634	262.019	924.328	205.754	200.213	119.265	63.346	41.764	120.539	29.371	9.922.102

FUENTE: DANE.

- Sin Movimiento

**A25 Área aprobada por departamentos y Bogotá, según destinos****88 municipios****Doce meses a Mayo 2012**

Metros cuadrados

Departamentos y Bogotá	Vivienda	Industria	Oficina	Bodega	Comercio	Hotel	Educación	Hospital	Admón. pública	Religioso	Social-recreacional	Otro	Total
Antioquia	3.301.419	28.902	20.850	51.400	260.377	25.116	80.061	30.376	88.092	10.647	20.773	18.786	3.936.799
Arauca	15.464	-	-	400	1.196	1.236	1.035	323	-	737	4.300	-	24.691
Atlántico	686.952	1.538	1.466	63.512	91.557	9.347	9.018	17.867	704	1.448	1.634	341	885.384
Bogotá	3.305.073	49.895	380.401	15.733	195.397	51.148	114.824	55.712	16.147	19.702	7.533	4.207	4.215.772
Bolívar	272.763	19.694	12.141	107.062	106.089	98.604	12.108	13.173	2.221	7.811	6.997	-	658.663
Boyacá	524.856	6.898	10.046	5.823	46.615	9.878	29.134	8.490	-	1.264	997	199	644.200
Caldas	188.036	7.086	2.380	8.030	27.276	3.377	3.740	3.701	-	586	-	970	245.182
Caquetá	37.248	-	1.394	-	38.479	-	16.500	1.335	941	500	-	-	96.397
Casanare	43.822	13.785	698	548	7.740	6.792	8.795	677	-	-	-	-	82.857
Cauca	168.967	2.709	1.020	13.534	17.062	-	10.305	-	-	574	3.580	-	217.751
Cesar	240.195	1.459	4.498	1.238	81.296	-	7.643	2.552	182	3.821	1.224	-	344.108
Córdoba	302.082	-	754	-	95.189	4.980	10.600	4.060	96	779	3.756	-	422.296
Cundinamarca	2.198.674	167.886	849	71.943	85.005	3.038	40.486	3.038	7.652	4.284	15.020	3.063	2.600.938
Chocó	20.554	-	-	-	5.749	-	-	-	-	-	82	-	26.385
Huila	558.716	2.002	9.930	9.409	105.462	15.037	4.474	25.066	920	1.502	195	-	732.713
La Guajira	16.242	-	272	256	895	-	-	78	-	-	-	-	17.743
Magdalena	248.000	2.174	14.899	8.144	29.582	9.159	13.689	5.882	1.984	9.280	533	-	343.326
Meta	273.499	-	840	2.164	28.339	12.571	52.658	6.822	13.872	-	8.229	-	398.994
Nariño	302.932	290	2.497	1.264	27.332	3.100	26.249	12.384	467	7.443	4.667	4.979	393.604
Norte de Stder	385.351	353	2.523	4.493	38.532	3.858	18.709	9.446	-	2.438	1.017	-	466.720
Quindío	238.011	4.896	568	513	86.142	25.513	6.958	1.227	1.232	442	185	5.276	370.963
Risaralda	400.952	10.147	1.822	13.214	37.934	16.197	12.479	382	286	665	15.889	6.092	516.059
Santander	1.231.115	35.970	34.231	60.480	159.136	28.829	47.589	15.393	2.591	13.465	5.623	-	1.634.422
Sucre	56.661	-	647	3.913	49.499	1.379	2.181	12.803	-	-	523	-	127.606
Tolima	479.630	3.586	4.654	4.249	90.488	4.913	6.715	859	1.540	2.844	1.237	465	601.180
Valle	1.134.045	6.156	7.476	107.585	191.838	32.609	20.253	10.130	7.007	7.822	86.764	53	1.611.738
Total	16.631.259	365.426	516.856	554.907	1.904.206	366.681	556.203	241.776	145.934	98.054	190.758	44.431	21.616.491

FUENTE: DANE

- Sin Movimiento

NOTA: La diferencia en la suma de las variables, obedece al sistema de aproximación en el nivel de dígitos trabajados



A26 Área aprobada y variación mensual por municipios

Mayo - Junio (2012)

Municipios y Bogotá	Mayo 2012			Junio 2012			Variación mensual (%)			Contribución a la variación		
	Vivienda	Otros destinos	Total	Vivienda	Otros destinos	Total	Vivienda	Otros destinos	Total	Vivienda	Otros destinos	Total
Medellín	232.758	131.465	364.223	148.744	4.311	153.055	-36,1	-96,7	-58,0	-5,5	-29,6	-10,8
Barbosa	1.004	93	1.097	66	-	66	-93,4	-100,0	-94,0	-0,1	0,0	-0,1
Bello	86.284	3.611	89.895	5.292	-	5.292	-93,9	-100,0	-94,1	-5,3	-0,8	-4,3
Caldas	539	-	539	335	-	335	-37,8	0,0	-37,8	0,0	0,0	0,0
Copacabana	4.050	190	4.240	2.148	267	2.415	-47,0	40,5	-43,0	-0,1	0,0	-0,1
Envigado	17.033	148	17.181	27.118	1.453	28.571	59,2	881,8	66,3	0,7	0,3	0,6
Girardota	1.798	1.355	3.153	2.025	2.816	4.841	12,6	107,8	53,5	0,0	0,3	0,1
Itagüí	61.279	2.334	63.613	16.457	718	17.175	-73,1	-69,2	-73,0	-2,9	-0,4	-2,4
La Estrella	87.853	8.138	95.991	691	-	691	-99,2	-100,0	-99,3	-5,7	-1,9	-4,9
Rionegro	4.786	2.156	6.942	7.375	1.716	9.091	54,1	-20,4	31,0	0,2	-0,1	0,1
Sabaneta	37.103	954	38.057	966	1.479	2.445	-97,4	55,0	-93,6	-2,4	0,1	-1,8
Yarumal	682	-	682	313	13	326	-54,1	*	-52,2	0,0	0,0	0,0
Barranquilla	44.024	8.978	53.002	39.270	18.166	57.436	-10,8	102,3	8,4	-0,3	2,1	0,2
Malambo	-	-	-	-	80	80	0,0	*	*	0,0	0,0	0,0
Puerto Colombia	1.425	-	1.425	34.797	-	34.797	2341,9	0,0	2341,9	2,2	0,0	1,7
Soledad	1.264	298	1.562	18.285	226	18.511	1346,6	-24,2	1085,1	1,1	0,0	0,9
Bogotá D. C.	383.808	86.419	470.227	411.135	114.091	525.226	7,1	32,0	11,7	1,8	6,4	2,8
Cartagena	8.287	12.490	20.777	8.290	81.899	90.189	0,0	555,7	334,1	0,0	16,2	3,5
Magangué	485	1.294	1.779	191	401	592	-60,6	-69,0	-66,7	0,0	-0,2	-0,1
Tunja	4.206	1.248	5.454	36.308	5.770	42.078	763,2	362,3	671,5	2,1	1,1	1,9
Chiquinquirá	2.172	434	2.606	590	12	602	-72,8	-97,2	-76,9	-0,1	-0,1	-0,1
Duitama	12.252	689	12.941	12.823	505	13.328	4,7	-26,7	3,0	0,0	0,0	0,0
Sogamoso	12.493	1.448	13.941	14.274	1.650	15.924	14,3	14,0	14,2	0,1	0,0	0,1
Manizales	8.436	9.945	18.381	7.479	2.664	10.143	-11,3	-73,2	-44,8	-0,1	-1,7	-0,4
La Dorada	1.677	91	1.768	1.987	3.170	5.157	18,5	3383,5	191,7	0,0	0,7	0,2
Villa María	1.781	910	2.691	605	585	1.190	-66,0	-35,7	-55,8	-0,1	-0,1	-0,1
Florencia	6.637	1.557	8.194	2.777	10.643	13.420	-58,2	583,6	63,8	-0,3	2,1	0,3
Popayán	17.230	4.634	21.864	11.546	807	12.353	-33,0	-82,6	-43,5	-0,4	-0,9	-0,5
Valledupar	1.371	624	1.995	51.299	183	51.482	3641,7	-70,7	2480,6	3,3	-0,1	2,5
Montería	14.385	4.885	19.270	79.055	1.189	80.244	449,6	-75,7	316,4	4,2	-0,9	3,1
Cajicá	1.427	78	1.505	1.731	-	1.731	21,3	-100,0	15,0	0,0	0,0	0,0
Chía	3.729	-	3.729	5.111	-	5.111	37,1	0,0	37,1	0,1	0,0	0,1
Cota	3.914	4.849	8.763	84	-	84	-97,9	-100,0	-99,0	-0,3	-1,1	-0,4
Facatativá	2.501	-	2.501	3.680	1.312	4.992	47,1	*	99,6	0,1	0,3	0,1
Funza	35.620	6.487	42.107	1.425	15.609	17.034	-96,0	140,6	-59,5	-2,2	2,1	-1,3
Fusagasugá	7.872	959	8.831	26.433	2.250	28.683	235,8	134,6	224,8	1,2	0,3	1,0
Girardot	8.689	9.035	17.724	33.589	2.202	35.791	286,6	-75,6	101,9	1,6	-1,6	0,9
La Calera	4.365	657	5.022	2.522	293	2.815	-42,2	-55,4	-43,9	-0,1	-0,1	-0,1
Madrid	197	-	197	-	-	-	-100,0	0,0	-100,0	0,0	0,0	0,0
Mosquera	4.556	-	4.556	1.389	-	1.389	-69,5	0,0	-69,5	-0,2	0,0	-0,2
Sibaté	953	80	1.033	-	-	-	-100,0	-100,0	-100,0	-0,1	0,0	-0,1
Soacha	2.540	1.521	4.061	3.193	3.166	6.359	25,7	108,2	56,6	0,0	0,4	0,1
Sopó	1.280	1.492	2.772	1.969	104	2.073	53,8	-93,0	-25,2	0,0	-0,3	0,0
Tabio	2.039	33	2.072	370	-	370	-81,9	-100,0	-82,1	-0,1	0,0	-0,1
Tenjo	2.665	740	3.405	-	3.542	3.542	-100,0	378,6	4,0	-0,2	0,7	0,0
Tocancipá	1.226	4.429	5.655	1.453	4.859	6.312	18,5	9,7	11,6	0,0	0,1	0,0
Zipaquirá	3.133	497	3.630	33.507	1.121	34.628	969,5	125,6	853,9	2,0	0,1	1,6
Quibdó	1.284	59	1.343	692	17	709	-46,1	-71,2	-47,2	0,0	0,0	0,0
Neiva	14.209	2.836	17.045	47.796	6.443	54.239	236,4	127,2	218,2	2,2	0,8	1,9
Garzón	1.444	-	1.444	1.022	393	1.415	-29,2	*	-2,0	0,0	0,1	0,0
Pitalito	13.604	3.440	17.044	7.895	10.084	17.979	-42,0	193,1	5,5	-0,4	1,5	0,0
Riohacha	1.244	295	1.539	1.100	60	1.160	-11,6	-79,7	-24,6	0,0	-1,0	0,0
Santa Marta	34.585	4.942	39.527	37.949	12.820	50.769	9,7	159,4	28,4	0,2	1,8	0,6
Villavicencio	21.994	1.657	23.651	43.879	8.348	52.227	99,5	403,8	120,8	1,4	1,6	1,5
Pasto	51.543	6.155	57.698	7.247	3.023	10.270	-85,9	-50,9	-82,2	-2,9	-0,7	-2,4
Ipiales	923	274	1.197	770	187	957	-16,6	-31,8	-20,1	0,0	0,0	0,0
Cúcuta	1.849	4.186	6.035	42.389	4.140	46.529	2192,5	-1,1	671,0	2,6	0,0	2,1
El Zulia	-	121	121	-	-	-	0,0	-100,0	-100,0	0,0	0,0	0,0
Los Patios	2.609	84	2.693	1.907	266	2.173	-26,9	216,7	-19,3	0,0	0,0	0,0
Ocaña	1.453	-	1.453	1.729	-	1.729	19,0	0,0	19,0	0,0	0,0	0,0
Villa del Rosario	3.007	105	3.112	357	-	357	-88,1	-100,0	-88,5	-0,2	0,0	-0,1
Armenia	2.527	8.259	10.786	13.420	3.429	16.849	431,1	-58,5	56,2	0,7	-1,1	0,3
Calarcá	2.715	500	3.215	604	-	604	-77,8	-100,0	-81,2	-0,1	-0,1	-0,1
Pereira	49.476	2.861	52.337	9.189	11.663	20.852	-81,4	307,7	-60,2	-2,6	2,0	-1,6
Dos Quebradas	18.442	22	18.464	16.093	1.170	17.263	-12,7	5218,2	-6,5	-0,2	0,3	-0,1
Santa Rosa de Cabal	976	831	1.807	721	321	1.042	-26,1	-61,4	-42,3	0,0	-0,1	0,0
Bucaramanga	28.509	3.627	32.136	29.923	1.847	31.770	5,0	-49,1	-1,1	0,1	-0,4	0,0
Barrancabermeja	6.312	1.885	8.197	37.106	2.238	39.344	487,9	18,7	380,0	2,0	0,1	1,6
Floridablanca	1.191	587	1.778	46.725	1.882	48.607	3823,2	220,6	2633,8	3,0	0,3	2,4
Girón	1.149	4.482	5.631	1.303	-	1.303	13,4	-100,0	-76,9	0,0	-1,0	-0,2
Piedecuesta	13.860	8.856	22.716	4.658	1.559	6.217	-66,4	-82,4	-72,6	-0,6	-1,7	-0,8
San Gil	3.031	-	3.031	2.378	-	2.378	-21,5	0,0	-21,5	0,0	0,0	0,0
Socorro	1.751	-	1.751	4.291	-	4.291	145,1	0,0	145,1	0,2	0,0	0,1
Sincelejo	3.790	6.458	10.248	3.492	578	4.070	-7,9	-91,0	-60,3	0,0	-1,4	-0,3
Ibagué	33.413	13.886	47.299	44.749	4.201	48.950	33,9	-69,7	3,5	0,7	-2,3	0,1
Espinal	3.516	-	3.516	1.445	-	1.445	-58,9	0,0	-58,9	-0,1	0,0	-0,1
Honda	453	39	492	144	258	402	-68,2	561,5	-18,3	0,1	0,0	0,0
Libano	567	371	938	367	166	533	-35,3	-55,3	-43,2	0,0	0,0	0,0
Cali	42.204	12.395	54.599	43.697	11.276	54.973	3,5	-9,0	0,7	0,1	-0,3	0,0
Buenaventura	408	1.456	1.864	263	-	263	-35,5	-100,0	-85,9	0,0	-0,3	-0,1
Buga	2.778	1.359	4.137	3.973	485	4.458	43,0	-64,3	7,8	0,1	-0,2	0,0
Cartago	2.222	3.919	6.141	997	1.737	2.734	-55,1	-55,7	-55,5	-0,1	-0,5	-0,2
Jamundí	1.177	149	1.326	2.916	372	3.288	147,7	149,7	148,0	0,1	0,1	0,1
Palмира	3.146	13.201	16.347	5.110	4.923	10.033	62,4	-62,7	-38,6	0,1	-1,9	-0,3
Tuluá	7.093	293	7.386	5.170	251	5.421	-27,1	-14,3	-26,6	-0,1	0,0	-0,1
Yumbo	5.103	2.432	7.535	2.075	-	2.075	-59,3	-100,0	-72,5	-0,2	-0,6	-0,3
Arauca	729	447	1.176	206	1.236	1.442	-71,7	176,5	22,6	0,0	0,2	0,0
Yopal	898	30	928	1.820	-	1.820	102,7	-100,0	96,1	0,1	0,0	0,0
Total	1.530.992	429.744	1.960.736	1.536.264	384.645	1.920.909	0,3	-10,5	-2,0			

FUENTE: DANE

- Sin Movimiento

* Cálculo Matemático Indeterminado

NOTA: La diferencia en la suma de las variables, obedece al sistema de aproximación en el nivel de dígitos trabajados

A27 Área aprobada y variación anual por municipios

Junio (2011 - 2012)

Municipios y Bogotá	Junio 2011			Junio 2012			Variación anual (%)			Contribución a la variación		
	Vivienda	Otros destinos	Total	Vivienda	Otros destinos	Total	Vivienda	Otros destinos	Total	Vivienda	Otros destinos	Total
Medellín	119.682	24.335	144.017	148.744	4.311	153.055	24,3	-82,3	6,3	1,3	-5,5	0,3
Barbosa	1.161	448	1.609	66	-	66	-94,3	-100,0	-95,9	0,0	-0,1	-0,1
Bello	21.187	2.780	23.967	5.292	-	5.292	-75,0	-100,0	-77,9	-0,7	-0,8	-0,7
Caldas	4.152	5.229	9.381	335	-	335	-91,9	-100,0	-96,4	-0,2	-1,4	-0,3
Copacabana	3.356	206	3.562	2.148	267	2.415	-36,0	29,6	-32,2	-0,1	0,0	0,0
Enviado	30.707	96	30.803	27.118	1.453	28.571	-11,7	1413,5	-7,2	-0,2	0,4	-0,1
Girardota	1.100	728	1.828	2.025	2.816	4.841	84,1	286,8	164,8	0,0	0,6	0,1
Itagüí	24.494	502	24.996	16.457	718	17.175	-32,8	43,0	-31,3	-0,3	0,1	-0,3
La Estrella	12.630	201	12.831	691	-	691	-94,5	-100,0	-94,6	-0,5	-0,1	-0,5
Rionegro	4.777	2.451	7.228	7.375	1.716	9.091	54,4	-30,0	25,8	0,1	-0,2	0,1
Sabaneta	32.244	103	32.347	966	1.479	2.445	-97,0	1335,9	-92,4	-1,3	0,4	-1,1
Yarumal	289	1.517	1.806	313	13	326	8,3	-99,1	-81,9	0,0	-0,4	-0,1
Barranquilla	15.784	55.420	71.204	39.270	18.166	57.436	148,8	-67,2	-19,3	1,0	-10,3	-0,5
Malambo	-	-	-	-	80	80	0,0	*	*	0,0	0,0	0,0
Puerto Colombia	1.654	9.110	10.764	34.797	-	34.797	2003,8	-100,0	223,3	1,4	-2,5	0,9
Soledad	1.145	192	1.337	18.285	226	18.511	1496,9	17,7	1284,5	0,7	0,0	0,6
Bogotá D.C.	646.857	86.288	733.145	411.135	114.091	525.226	-36,4	32,2	-28,4	-10,2	7,7	-7,7
Cartago	4.240	7.574	11.814	8.290	81.899	90.189	95,5	981,3	663,4	0,2	20,5	2,9
Magangué	1.558	-	1.558	191	401	592	-87,7	*	-62,0	-0,1	0,1	0,0
Tunja	26.473	8.200	34.673	36.308	5.770	42.078	37,2	-29,6	21,4	0,4	-0,7	0,3
Chiquinquirá	921	1.352	2.273	590	12	602	-35,9	-99,1	-73,5	0,0	-0,4	-0,1
Duitama	7.449	271	7.720	12.823	505	13.328	72,1	86,3	72,6	0,2	0,1	0,2
Sogamoso	36.611	4.297	40.908	14.274	1.650	15.924	-61,0	-61,6	-61,1	-1,0	-0,7	-0,9
Manizales	17.829	1.657	19.486	7.479	2.664	10.143	-58,1	60,8	-47,9	-0,4	0,3	-0,3
La Dorada	561	810	1.371	1.987	3.170	5.157	254,2	291,4	276,1	0,1	0,7	0,1
Villa María	7.224	3.782	11.006	605	585	1.190	-91,6	-84,5	-89,2	-0,3	-0,9	-0,4
Florencia	5.057	704	5.761	2.777	10.643	13.420	-45,1	1411,8	132,9	-0,1	2,7	0,3
Popayán	8.140	2.702	10.842	11.546	807	12.353	-70,1	13,9	13,9	0,1	-0,5	0,1
Valledupar	4.150	1.284	5.434	51.299	183	51.482	1136,1	-85,7	847,4	2,0	-0,3	1,7
Montería	5.380	26.333	31.713	79.055	1.189	80.244	1369,4	-95,5	153,0	3,2	-6,9	1,8
Cajicá	8.943	204	9.147	1.731	-	1.731	-80,6	-100,0	-81,1	-0,3	-0,1	-0,3
Chía	5.109	435	5.544	5.111	-	5.111	0,0	-100,0	-7,8	0,0	-0,1	0,0
Cota	342.608	-	342.608	84	-	84	-100,0	0,0	-100,0	-14,8	0,0	-12,8
Facatativá	3.023	1.710	4.733	3.680	1.312	4.992	21,7	-23,3	5,5	0,0	-0,1	0,0
Funza	2.278	4.587	6.865	1.425	15.609	17.034	-37,4	240,3	148,1	0,0	3,0	0,4
Fusagasugá	7.385	1.222	8.607	26.433	2.250	28.683	257,9	84,1	233,3	0,8	0,3	0,7
Girardot	7.313	-	7.313	33.589	2.202	35.791	359,3	*	389,4	1,1	0,6	1,1
La Calera	2.530	2.810	5.340	2.522	293	2.815	-0,3	-89,6	-47,3	0,0	-0,7	-0,1
Madrid	3.197	2.314	5.511	-	-	-	-100,0	-100,0	-100,0	-0,1	-0,6	-0,2
Mosquera	92.853	6.633	99.486	1.389	-	1.389	-98,5	-100,0	-98,6	-3,9	-1,8	-3,7
Sibaté	325	5.858	6.183	-	-	-	-100,0	-100,0	-100,0	0,0	-1,6	-0,2
Soacha	8.686	163	8.849	3.193	3.166	6.359	-63,2	1842,3	-28,1	-0,2	0,8	-0,1
Sopó	2.493	-	2.493	1.969	104	2.073	-21,0	*	-16,8	0,0	0,0	0,0
Tabio	2.198	385	2.583	370	-	370	-83,2	-100,0	-85,7	-0,1	-0,1	-0,1
Tenjo	582	12.977	13.559	-	3.542	3.542	-100,0	-72,7	-73,9	0,0	-2,6	-0,4
Tocancipá	308	-	308	1.453	4.859	6.312	371,8	*	1949,4	0,0	1,3	0,2
Zipaquirá	13.786	2.044	15.830	33.507	1.121	34.628	143,1	-45,2	118,7	0,8	-0,3	0,7
Quibdó	1.145	-	1.145	692	17	709	-39,6	*	-38,1	0,0	0,0	0,0
Neiva	9.734	3.964	13.698	47.796	6.443	54.239	391,0	62,5	296,0	1,6	0,7	1,5
Garzón	412	2.577	2.989	1.022	393	1.415	148,1	-84,7	-52,7	0,0	-0,6	-0,1
Pitalito	29.670	1.085	30.755	7.895	10.084	17.979	-73,4	829,4	-41,5	-0,9	2,5	-0,5
Riohacha	840	363	1.203	1.100	60	1.160	31,0	-83,5	-3,6	0,0	-0,1	0,0
Santa Marta	25.602	3.831	29.433	37.949	12.820	50.769	48,2	234,6	72,5	0,5	2,5	0,8
Villavicencio	38.505	1.088	39.593	43.879	8.348	52.227	14,0	667,3	31,9	0,2	2,0	0,5
Pasto	19.213	1.881	21.094	7.247	3.023	10.270	-62,3	60,7	-51,3	-0,5	0,3	-0,4
Ipiales	973	453	1.426	770	187	957	-20,9	-58,7	-32,9	0,0	-0,1	0,0
Cúcuta	19.726	2.477	22.203	42.389	4.140	46.529	114,9	67,1	109,6	1,0	0,5	0,9
El Zulia	-	-	-	-	-	-	0,0	0,0	0,0	0,0	0,0	0,0
Los Patios	5.096	901	5.997	1.907	266	2.173	-62,6	-70,5	-63,8	-0,1	-0,2	-0,1
Ocaña	924	111	1.035	1.729	-	1.729	87,1	-100,0	67,1	0,0	0,0	0,0
Villa del Rosario	538	-	538	357	-	357	-33,6	0,0	-33,6	0,0	0,0	0,0
Armenia	29.282	1.741	31.023	13.420	3.429	16.849	-54,2	97,0	-45,7	-0,7	0,5	-0,5
Calarcá	1.006	1.560	2.566	604	-	604	-40,0	-100,0	-76,5	0,0	-0,4	-0,1
Pereira	50.307	-	50.307	9.189	11.663	20.852	-81,7	*	-58,6	-1,8	3,2	-1,1
Dos Quebradas	9.589	42	9.631	16.093	1.170	17.263	67,8	2685,7	79,2	0,3	0,3	0,3
Santa Rosa de Cabal	712	-	712	721	321	1.042	1,3	*	46,3	0,0	0,1	0,0
Bucaramanga	56.735	8.490	65.225	29.923	1.847	31.770	-47,3	-78,2	-51,3	-1,2	-1,8	-1,2
Barrancabermeja	8.906	4.980	13.886	37.106	2.238	39.344	316,6	-55,1	183,3	1,2	-0,8	0,9
Floridablanca	2.927	67	2.994	46.725	1.882	48.607	1496,3	2709,0	1523,5	1,9	0,5	1,7
Girón	8.647	3.639	12.286	1.303	-	1.303	-84,9	-100,0	-89,4	-0,3	-1,0	-0,4
Piedecuesta	2.551	181	2.732	4.658	1.559	6.217	82,6	761,3	127,6	0,1	0,4	0,1
San Gil	3.682	192	3.874	2.378	-	2.378	-35,4	-100,0	-38,6	-0,1	-0,1	-0,1
Socorro	3.892	2.199	6.091	4.291	-	4.291	10,3	-100,0	-29,6	0,0	-0,6	-0,1
Sincelejo	7.865	4.727	12.592	3.492	578	4.070	-55,6	-87,8	-67,7	-0,2	-1,1	-0,3
Ibagué	57.887	9.729	67.616	44.749	4.201	48.950	-22,7	-56,8	-27,6	-0,6	-1,5	-0,7
Espinal	1.153	-	1.153	1.445	-	1.445	25,3	0,0	25,3	0,0	0,0	0,0
Honda	515	-	515	144	258	402	-72,0	*	-21,9	0,0	0,1	0,0
Libano	1.756	183	1.939	367	166	533	-79,1	-9,3	-72,5	-0,1	0,0	-0,1
Cali	334.032	7.620	341.652	43.697	11.276	54.973	-86,9	48,0	-83,9	-12,5	1,0	-10,7
Buenaventura	2.839	123	2.962	263	-	263	-90,7	-100,0	-91,1	-0,1	0,0	-0,1
Buga	3.370	425	3.795	3.973	485	4.458	17,9	14,1	17,5	0,0	0,0	0,0
Cartago	6.951	1.202	8.153	997	1.737	2.734	-85,7	44,5	-66,5	-0,3	0,1	-0,2
Jamundí	1.838	-	1.838	2.916	372	3.288	58,7	*	78,9	0,0	0,1	0,1
Palмира	3.864	4.898	8.762	5.110	4.923	10.033	32,2	0,5	14,5	0,0	0,0	0,0
Tuluá	8.938	132	9.070	5.170	251	5.421	-42,2	90,2	-40,2	-0,2	0,0	-0,1
Yumbo	6.045	624	6.669	2.075	-	2.075	-65,7	-100,0	-68,9	-0,2	-0,2	-0,2
Arauca	730	204	934	206	1.236	1.442	-71,8	505,9	54,4	0,0	0,3	0,0
Yopal	2.515	367	2.882	1.820	-	1.820	-27,6	-100,0	-36,8	0,0	-0,1	0,0
Total	2.321.341	361.970	2.683.311	1.536.264	384.645	1.920.909	-33,8	6,3	-28,4			

FUENTE: DANE

- Sin Movimiento

* Cálculo Matemático Indeterminado

NOTA: La diferencia en la suma de las variables, obedece al sistema de aproximación en el nivel de dígitos trabajados