

Bogotá D. C., 14 de agosto de 2014

Estadísticas de Edificación Licencias de Construcción

Junio 2014

Contenido

Resumen

Introducción

1. Resultados generales

2. Resultados por departamentos y Bogotá

3. Resultados por destinos

4. Resultados por estratos

5. Resultados para Vivienda

Ficha metodológica

Anexos



Director
Mauricio Perfetti del Corral

Subdirector
Diego Silva Ardila

Dirección de Metodología y
Producción Estadística
Eduardo Efraín Freire Delgado

Resumen

Anual

En junio del año 2014 se licenciaron 1.865.683 m² para construcción, 108.354 m² más que en el mismo mes del año anterior (1.757.329 m²), lo que significó un aumento de 6,2%. Este resultado está explicado principalmente por el incremento de 90,5% en el área aprobada para los destinos no habitacionales. En contraste, el área aprobada para vivienda disminuyó 18,4%.

- ♦ El área aprobada para vivienda de interés social disminuyó 68,2%, al pasar de 423.709 m² en junio de 2013 a 134.556 m² en junio de 2014. Por otra parte, el área aprobada para vivienda diferente de interés social aumentó 4,1%, respecto al mismo mes del año anterior.
- ♦ El número de soluciones de vivienda aprobadas presentó una reducción de 21,8%. La vivienda de interés social registró una disminución de 59,1% al pasar de 6.864 soluciones en junio de 2013 a 2.810 en el período de referencia. Por su parte, las soluciones de vivienda diferente de interés social aumentaron 13,3%.

Año corrido

En el primer semestre de 2014 se aprobaron 12.947.621 m² para edificación, lo que representó un aumento de 6,1% respecto al mismo período de 2013.

- ♦ El área aprobada para vivienda mostró un decrecimiento de 1,8% con relación al mismo período del año anterior. En cuanto al número de soluciones de vivienda, se registró una disminución de 13,3%.

Doce meses

En los últimos doce meses hasta junio de 2014 se aprobaron 25.340.897 m², lo que representó un aumento de 8,0%, respecto al mismo período del año precedente.

- ♦ El número de unidades de vivienda licenciadas durante los últimos doce meses registró una reducción de 3,4%. Por tipo de solución, el licenciamiento de unidades de vivienda de interés social disminuyó 5,5% y el número de viviendas diferentes de interés social decreció 1,4%.

Mensual

El área licenciada en junio de 2014 mostró una disminución de 18,5% con respecto a mayo de 2014¹. Este resultado está explicado por la reducción de 22,9% en el área aprobada para vivienda y de 11,1% para el área aprobada para los destinos no habitacionales.

- ♦ Respecto a mayo de 2014, el área aprobada para vivienda de interés social mostró una reducción de 67,1% y el área destinada a vivienda diferente de interés social disminuyó 5,4%.
- ♦ El número de soluciones de vivienda aprobadas en junio de 2014 disminuyó 29,6% con respecto a mayo de 2014.

¹ La variación mensual refleja en gran parte hechos coyunturales

NOTA: La diferencia en la suma de las variables, obedece al sistema de aproximación en el nivel de dígitos trabajados



Introducción

Las licencias de construcción forman parte de un conjunto de instrumentos de control administrativo público, cuyo propósito es controlar coordinadamente el crecimiento y desarrollo de las ciudades, municipios o territorios, así como propender por el mantenimiento de las normas adoptadas en materia de la estructura de una construcción, las áreas de reserva, de embellecimiento y la construcción de vías.

Desde 1948, la investigación de Estadísticas de Edificación Licencias de Construcción ELIC ha indagado sobre la información consignada en las licencias de construcción (nuevas y ampliaciones) aprobadas para conocer sobre el sector edificador en el país. Debido al carácter de autorización previa que tienen las licencias de construcción, la investigación ha buscado determinar el potencial de la actividad edificadora del país y su alcance ha estado limitado a la construcción formal.

Las estadísticas hacen referencia al área a construir (en metros cuadrados) aprobada bajo licencia de construcción y para vivienda se incluyen también las unidades de vivienda aprobadas (casas o apartamentos). La información se recolecta mensualmente en las Curadurías Urbanas o en las entidades encargadas de estudiar, tramitar y expedir las licencias de construcción en cada municipio que hace parte de la cobertura geográfica de la operación estadística.

Desde la publicación de mayo de 2013 y con información desde enero de 2009, la cobertura geográfica está conformada por 88 municipios del territorio nacional.

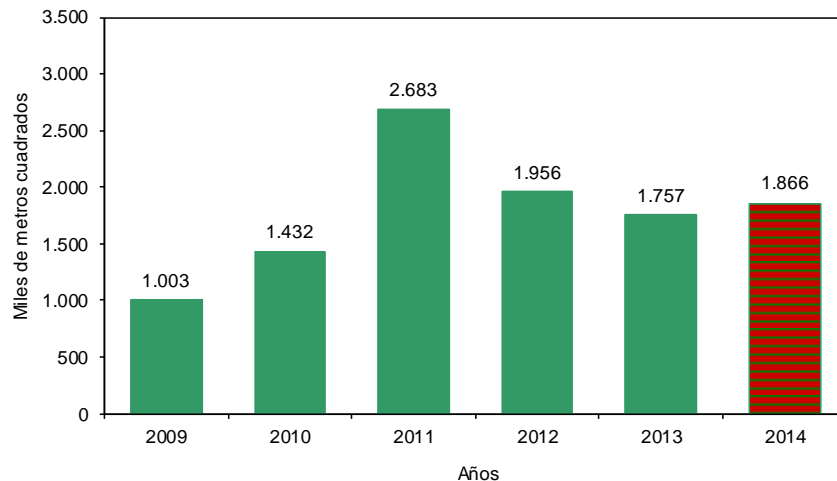
NOTA: La diferencia en la suma de las variables, obedece al sistema de aproximación en el nivel de dígitos trabajados

1. RESULTADOS GENERALES

1.1 Anual

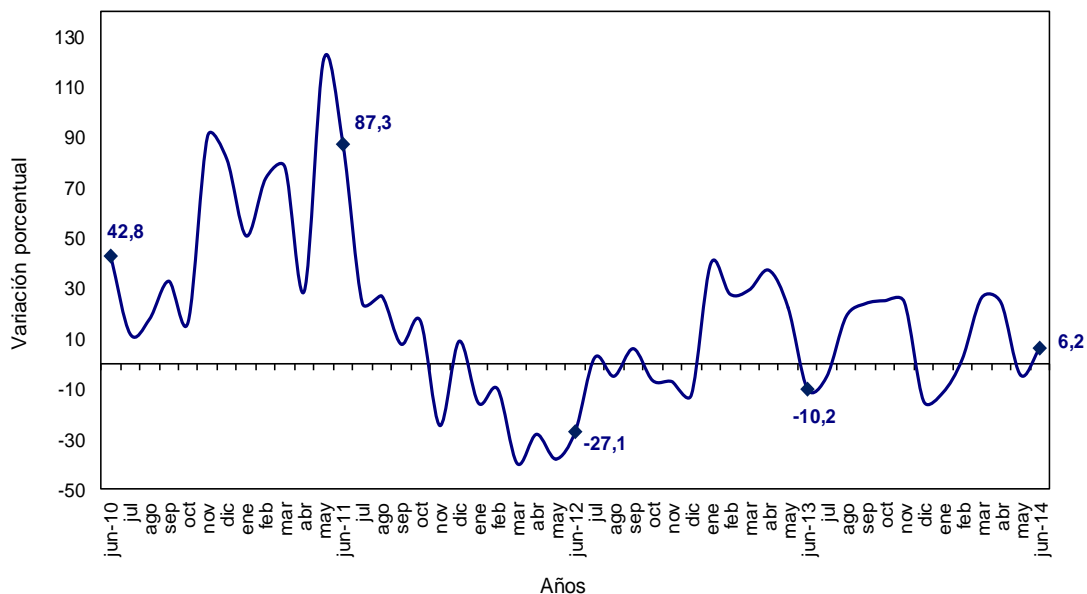
En junio de 2014 se licenciaron 1.865.683 m² para construcción, 108.354 m² más que en el mismo mes del año anterior (1.757.329 m²), lo que significó un aumento de 6,2% en el área licenciada. Este resultado está explicado principalmente por el incremento de 90,5% en el área aprobada para los destinos no habitacionales. En contraste, el área aprobada para vivienda disminuyó 18,4% (gráficos 1, 2 y anexo A1).

Gráfico 1
Área total aprobada, según licencias de construcción
88 municipios
Junio (2009 - 2014)



Fuente: DANE – Estadísticas de Edificación Licencias de Construcción

Gráfico 2
Variación anual, del área aprobada
88 municipios
Junio (2010 - 2014)

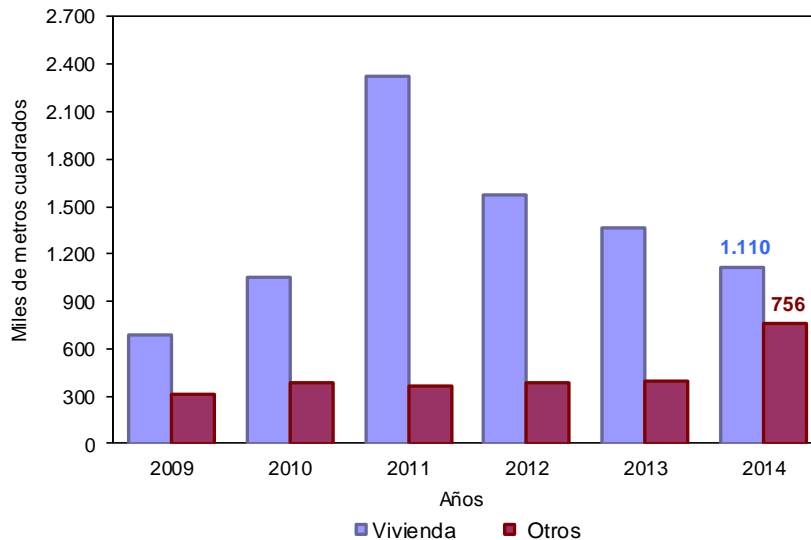


Fuente: DANE – Estadísticas de Edificación Licencias de Construcción

NOTA: La diferencia en la suma de las variables, obedece al sistema de aproximación en el nivel de dígitos trabajados

En junio de 2014 se aprobaron 1.110.083 m² para vivienda, lo que representó una reducción de 250.704 m² respecto al mismo mes de 2013. Por su parte, se aprobaron 755.600 m² para la construcción de destinos no habitacionales, lo que significó un incremento de 359.058 m² respecto a junio del año anterior (gráfico 3 y anexo A1).

Gráfico 3
Área aprobada para vivienda y otros destinos, según licencias de construcción
88 municipios
Junio (2009 - 2014)

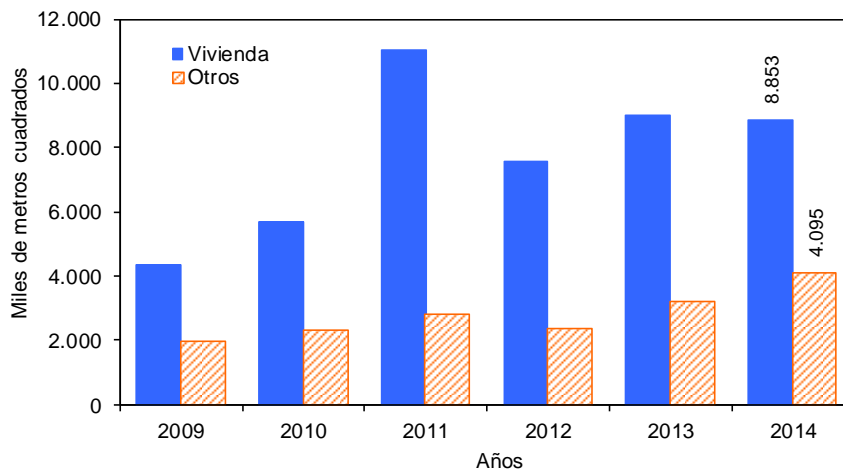


Fuente: DANE - Estadísticas de Edificación Licencias de Construcción

1.2 Año corrido a junio

Durante el primer semestre de 2014 se acumuló un área aprobada de 12.947.621 m² para edificaciones, lo que representó un incremento de 6,1% frente al mismo período de 2013. De este metraje, 8.852.732 m² (68,4%) correspondió a vivienda y 4.094.889 m² (31,6%) a otros destinos (gráfico 4 y anexo A1).

Gráfico 4
Acumulado año corrido del área aprobada para vivienda y otros destinos
88 municipios
Enero - junio (2009 - 2014)



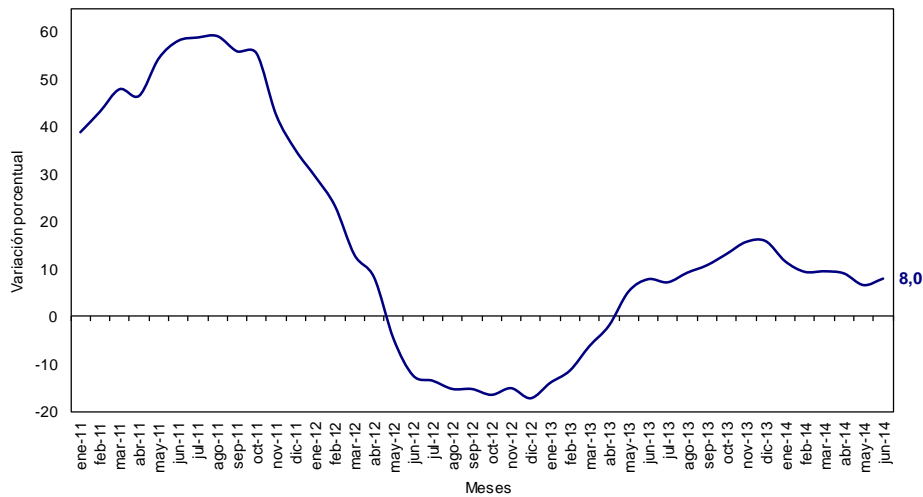
Fuente: DANE - Estadísticas de Edificación Licencias de Construcción

NOTA: La diferencia en la suma de las variables, obedece al sistema de aproximación en el nivel de dígitos trabajados

1.3 Doce meses a junio

En los últimos doce meses a junio de 2014, el área aprobada presentó un incremento de 8,0%, al pasar de 23.468.822 m² licenciados durante el período de julio de 2012 a junio de 2013 a 25.340.897 m² entre julio de 2013 y junio de 2014 (gráfico 5 y anexo A1).

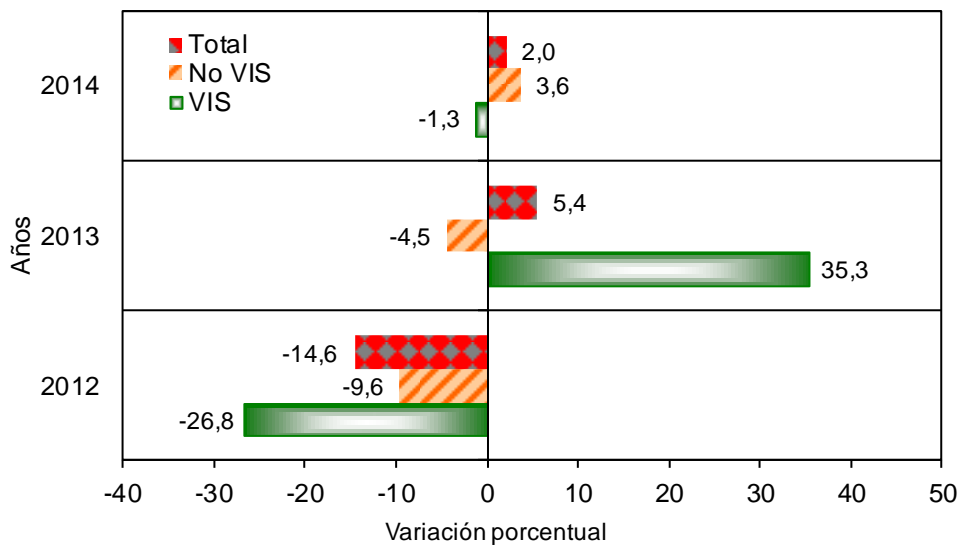
Gráfico 5
Variación doce meses del área aprobada
88 municipios
Enero 2011 - junio 2014



Fuente: DANE – Estadísticas de Edificación Licencias de Construcción

En el período de referencia, el área aprobada para vivienda aumentó 2,0%. Esta variación se explica por el incremento del área aprobada para vivienda diferente de interés social (3,6%), que contribuyó con 2,4 puntos porcentuales a la variación total. Por otra parte, el área aprobada para vivienda de interés social disminuyó 1,3% y restó 0,4 puntos porcentuales (gráficos 6, 7 y anexo A22).

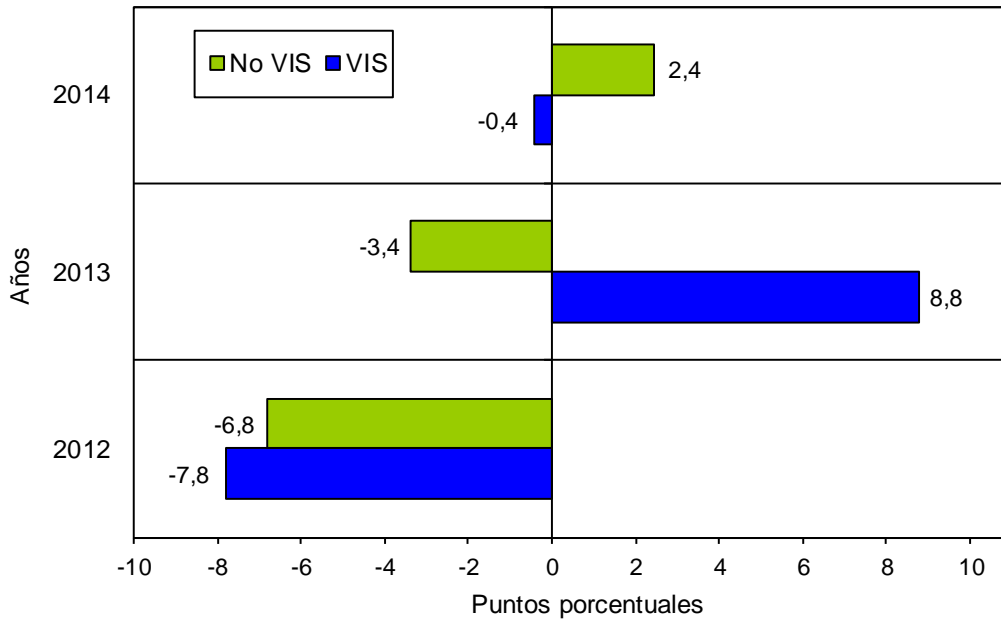
Gráfico 6
Variación doce meses del área total aprobada para vivienda y tipo de vivienda
88 municipios
Doce meses a junio (2012 - 2014)



Fuente: DANE – Estadísticas de Edificación Licencias de Construcción

NOTA: La diferencia en la suma de las variables, obedece al sistema de aproximación en el nivel de dígitos trabajados

Gráfico 7
Contribución a la variación doce meses del área aprobada por tipo de vivienda
88 municipios
Doce meses a junio (2012 - 2014)

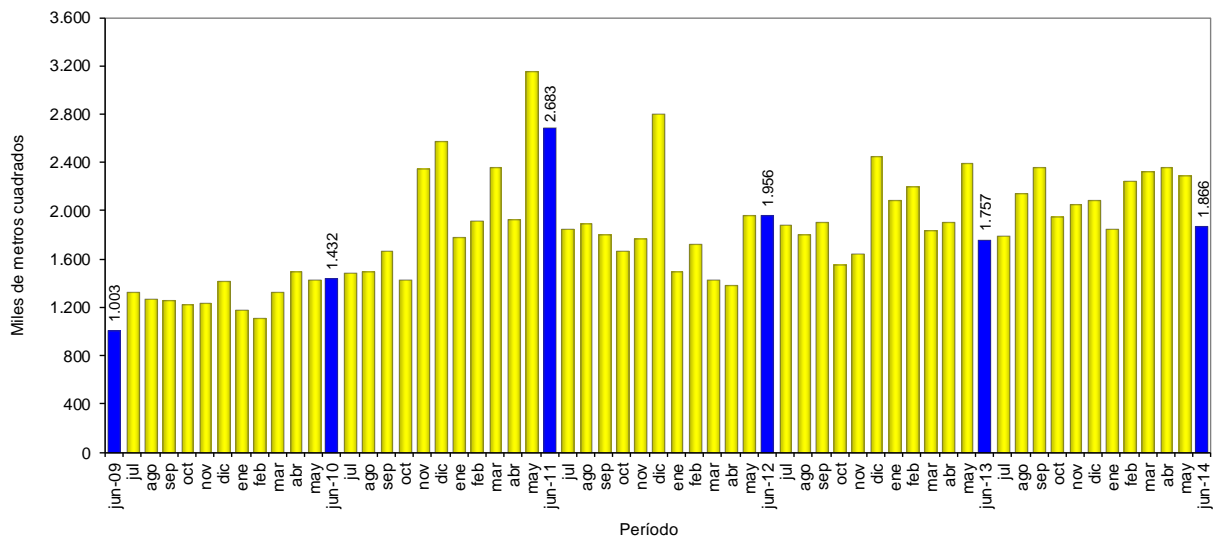


Fuente: DANE – Estadísticas de Edificación Licencias de Construcción

1.4 Mensual

El área aprobada durante el mes de junio de 2014 fue 1.865.683 m², inferior en 424.095 m² al área aprobada en mayo de 2014 (2.289.778 m²), lo que significó una disminución de 18,5% en el período de análisis (gráficos 8, 9 y anexo A1).

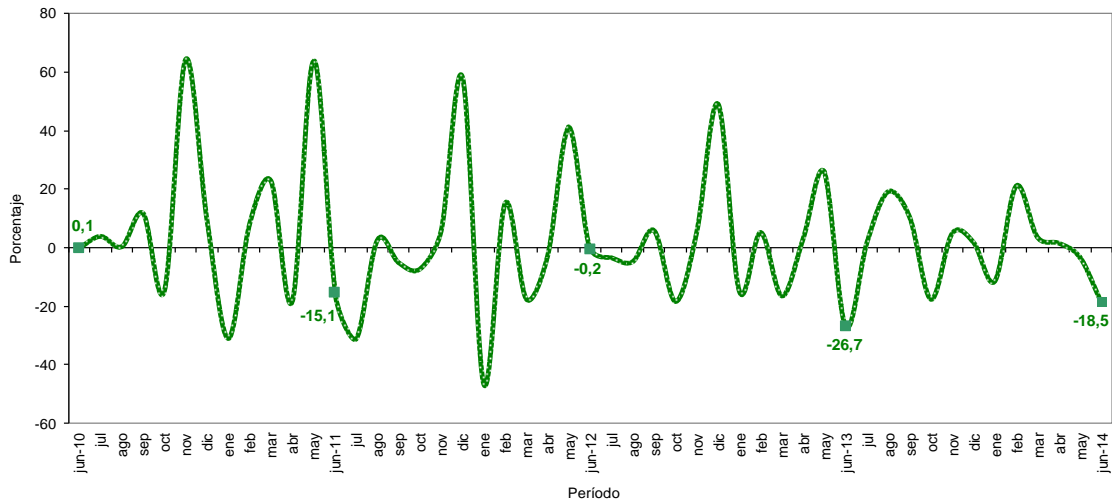
Gráfico 8
Área total aprobada, según licencias de construcción
88 municipios
Junio (2009 – 2014)



Fuente: DANE – Estadísticas de Edificación Licencias de Construcción

NOTA: La diferencia en la suma de las variables, obedece al sistema de aproximación en el nivel de dígitos trabajados

Gráfico 9
Variación mensual del área aprobada
88 municipios
Junio (2010 – 2014)



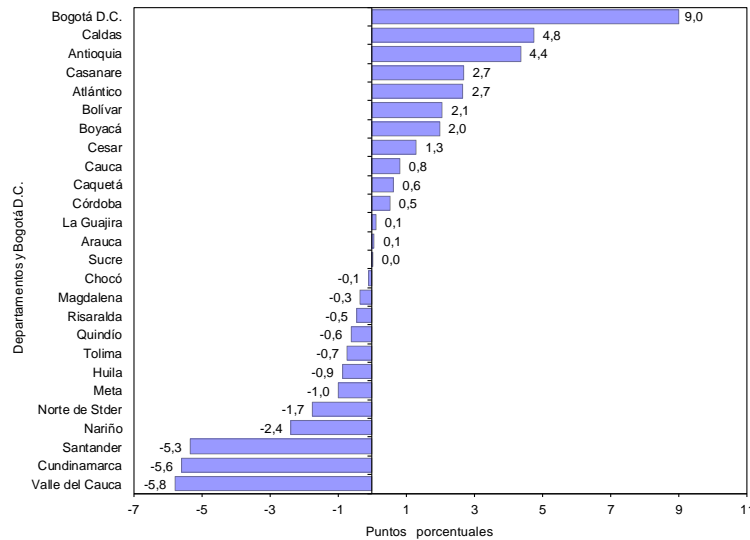
Fuente: DANE – Estadísticas de Edificación Licencias de Construcción

2. RESULTADOS POR DEPARTAMENTOS* Y BOGOTÁ D.C.

2.1 Anual

El aumento de 6,2% en el área total aprobada bajo licencias en junio de 2014 obedeció principalmente a la variación del área licenciada en la ciudad de Bogotá que sumó 9,0 puntos porcentuales a la variación. Por otra parte, los departamentos de Valle del Cauca, Cundinamarca y Santander restaron en conjunto 16,7 puntos porcentuales a dicha variación (gráfico 10 y anexo A7).

Gráfico 10
Contribución a la variación anual del área aprobada según departamentos y Bogotá D.C.
88 municipios
Junio de 2014



Fuente: DANE – Estadísticas de Edificación Licencias de Construcción

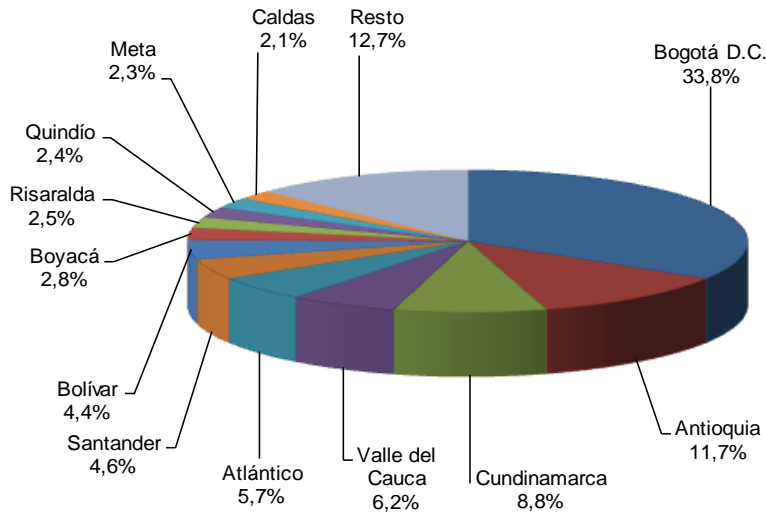
* La cobertura a nivel de departamento corresponde a los municipios que hacen parte de la muestra. Para conocer los municipios de cobertura remítase a la ficha metodológica.

NOTA: La diferencia en la suma de las variables, obedece al sistema de aproximación en el nivel de dígitos trabajados

2.2 Año corrido a junio

En el primer semestre de 2014, el 54,3% del total del área aprobada (12.947.621 m²) se concentró en la ciudad de Bogotá (33,8%) y los departamentos de Antioquia (11,7%) y Cundinamarca (8,8%). En los departamentos de Valle del Cauca, Atlántico, Santander y Bolívar se aprobó el 20,9% del total del área licenciada, mientras que los demás departamentos participaron con 24,8% del área total licenciada en el período de referencia (gráfico 11 y anexo A8).

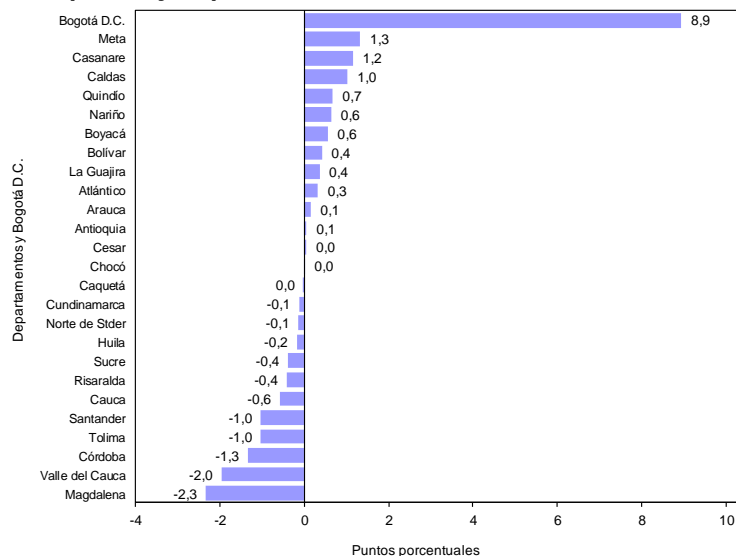
Gráfico 11
Distribución del área aprobada en el año corrido según departamentos y Bogotá D.C.
88 municipios
2014 (enero - junio)



Fuente: DANE - Estadísticas de Edificación Licencias de Construcción
 Nota: resto incluye a los 14 departamentos con menor participación.

Entre enero y junio de 2014, la ciudad de Bogotá registró la principal contribución a la variación del área aprobada, al sumar 8,9 puntos porcentuales. Por su parte, el departamento de Magdalena restó 2,3 puntos porcentuales a la variación año corrido (gráfico 12 y anexo A9).

Gráfico 12
Contribución a la variación año corrido del área aprobada según departamentos y Bogotá D.C.
88 municipios
2014 (enero - junio)



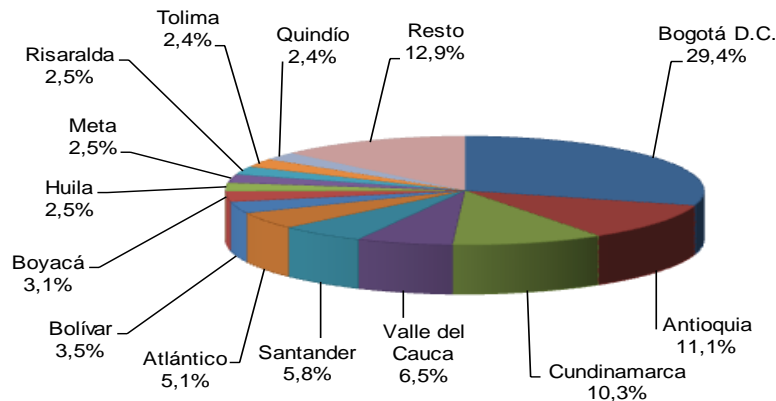
Fuente: DANE - Estadísticas de Edificación Licencias de Construcción

NOTA: La diferencia en la suma de las variables, obedece al sistema de aproximación en el nivel de dígitos trabajados

2.3 Doce meses a junio

En los últimos doce meses hasta junio de 2014, el 50,8% del área total aprobada (25.340.897 m²) se distribuyó en la ciudad de Bogotá (29,4%) y en los departamentos de Antioquia (11,1%) y Cundinamarca (10,3%) (gráfico 13 y anexo A10).

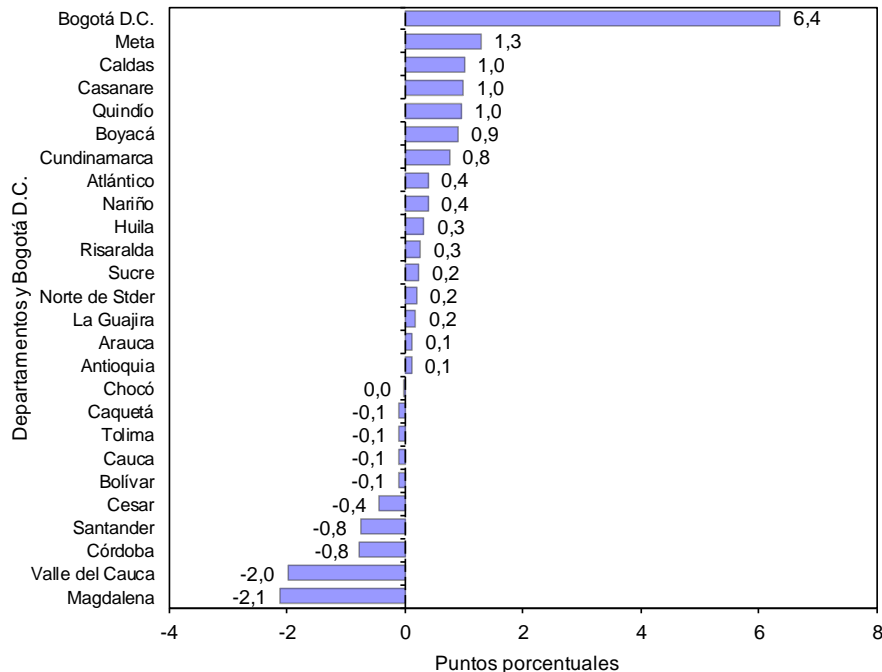
Gráfico 13
Distribución del área aprobada según departamentos y Bogotá D.C.
88 municipios
Doce meses a junio de 2014



Fuente: DANE – Estadísticas de Edificación Licencias de Construcción
 Nota: resto incluye a los 14 departamentos con menor participación.

La variación doce meses del área aprobada (8,0%) se explica principalmente por el resultado de la ciudad de Bogotá que aportó 6,4 puntos porcentuales. Por su parte, los departamentos de Magdalena y Valle del Cauca restaron 2,1 y 2,0 puntos porcentuales, respectivamente, a la variación doce meses (gráfico 14 y anexo A11).

Gráfico 14
Contribución a la variación del área aprobada según departamentos y Bogotá D.C.
88 municipios
Doce meses a junio 2014



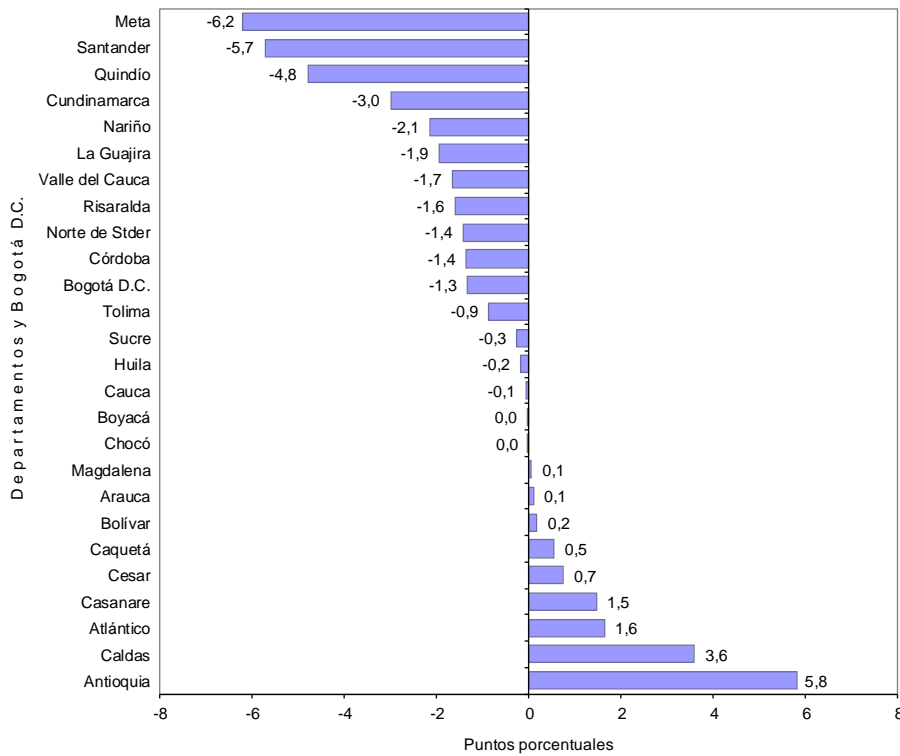
Fuente: DANE – Estadísticas de Edificación Licencias de Construcción

NOTA: La diferencia en la suma de las variables, obedece al sistema de aproximación en el nivel de dígitos trabajados

2.4 Mensual

La variación mensual del área licenciada en el mes de junio de 2014 (-18,5%), obedeció principalmente a la disminución del área aprobada en el departamento del Meta que restó 6,2 puntos porcentuales a la variación. Por otra parte, el departamento de Antioquia sumó 5,8 puntos porcentuales a la variación mensual (gráfico 15 y anexo A3).

Gráfico 15
Contribución a la variación mensual del área total aprobada según departamentos y Bogotá D.C.
88 municipios
Junio de 2014

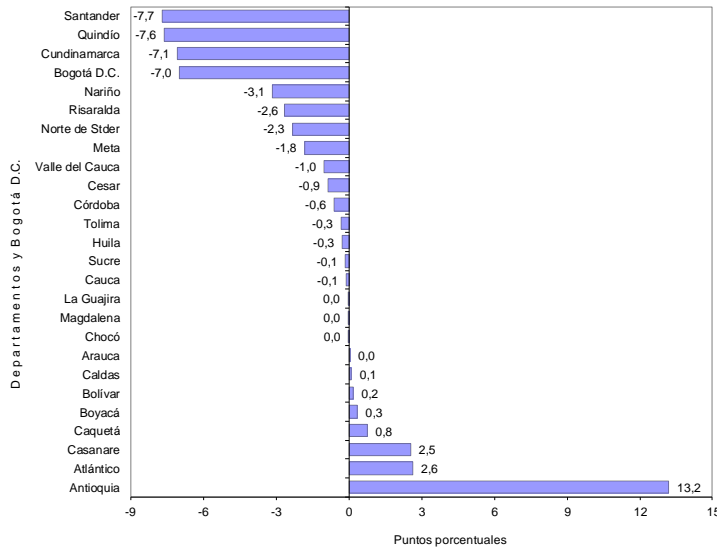


Fuente: DANE – Estadísticas de Edificación Licencias de Construcción

NOTA: La diferencia en la suma de las variables, obedece al sistema de aproximación en el nivel de dígitos trabajados

Para vivienda, la reducción de 22,9% en el área aprobada durante el período de análisis obedeció principalmente a la contribución registrada en los departamentos de Santander y Quindío que restaron conjuntamente 15,3 puntos porcentuales a la variación. Por otra parte, el departamento de Antioquia aportó 13,2 puntos porcentuales a la variación (gráfico 16 y anexo A3).

Gráfico 16
Contribución a la variación mensual del área aprobada para vivienda según departamentos y Bogotá D.C.
88 municipios
Junio de 2014



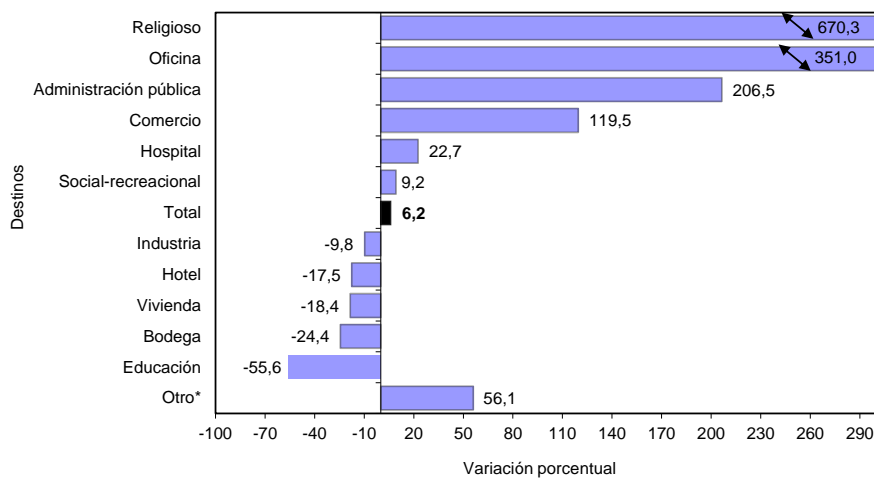
Fuente: DANE – Estadísticas de Edificación Licencias de Construcción

3. RESULTADOS POR DESTINOS

3.1 Anual

El área aprobada bajo licencias para el destino religioso reportó el mayor crecimiento (670,3%), al pasar de 1.569 m² en junio de 2013 a 12.086 m² en junio de 2014. Por otra parte, el área aprobada para el destino educación disminuyó 55,6%, al pasar de 43.396 m² en junio de 2013 a 19.253 m² en el período de referencia (gráfico 17 y anexo A13).

Gráfico 17
Variación anual del área aprobada, según destinos
88 municipios
Junio de 2014



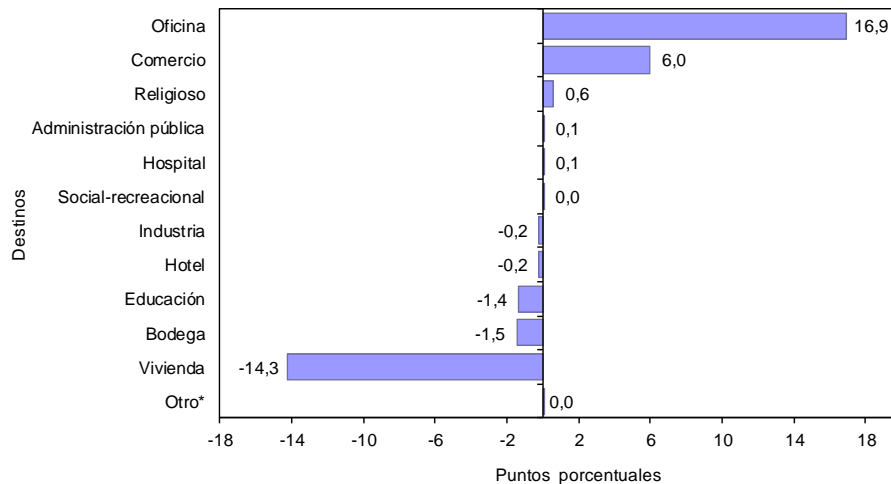
Fuente: DANE – Estadísticas de Edificación Licencias de Construcción

*Otro incluye destinos no residenciales como parqueaderos y caballerizas.

NOTA: La diferencia en la suma de las variables, obedece al sistema de aproximación en el nivel de dígitos trabajados

El área aprobada para oficina generó la principal contribución a la variación del período, al aportar 16,9 puntos porcentuales a la variación total del área aprobada. Por otra parte la variación del área aprobada para vivienda restó 14,3 puntos porcentuales (gráfico 18 y anexo A13).

Gráfico 18
Contribución a la variación anual del área aprobada, según destinos
88 municipios
Junio de 2014

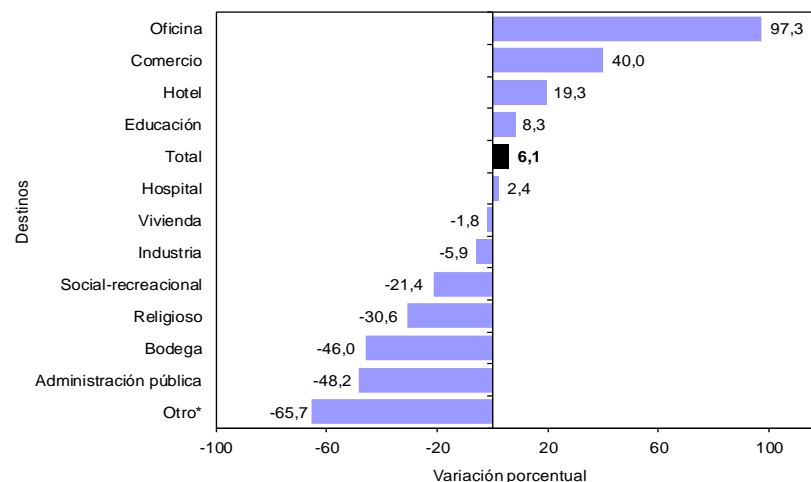


Fuente: DANE – Estadísticas de Edificación Licencias de Construcción

3.2 Año corrido a junio

De enero a junio de 2014, el área aprobada para el destino oficina reportó la mayor variación porcentual (97,3%), al pasar de 800.122 m² en el año corrido a junio de 2013 a 1.578.788 m² en el período de análisis. Por otra parte, los destinos administración pública y bodega registraron disminuciones de 48,2% y 46,0%, respectivamente (gráfico 19 y anexo A14).

Gráfico 19
Variación año corrido del área aprobada, según destinos
88 municipios
Enero – junio de 2014



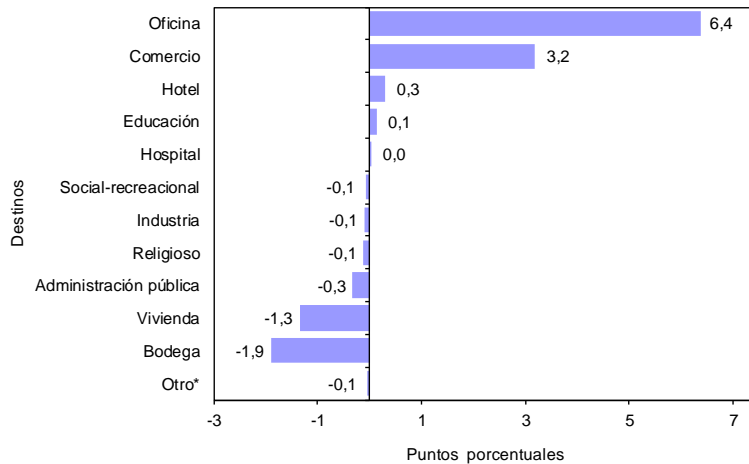
Fuente: DANE – Estadísticas de Edificación Licencias de Construcción

*Otro incluye destinos no residenciales como parqueaderos y caballerizas.

NOTA: La diferencia en la suma de las variables, obedece al sistema de aproximación en el nivel de dígitos trabajados

Los destinos de oficina y comercio aportaron 6,4 y 3,2 puntos porcentuales, respectivamente, a la variación del año corrido hasta junio de 2014 (6,1%). En contraste, el destino bodega restó 1,9 puntos porcentuales a la variación (gráfico 20 y anexo A14).

Gráfico 20
Contribución a la variación acumulada año corrido del área aprobada, según destinos
88 municipios
Enero - junio 2014

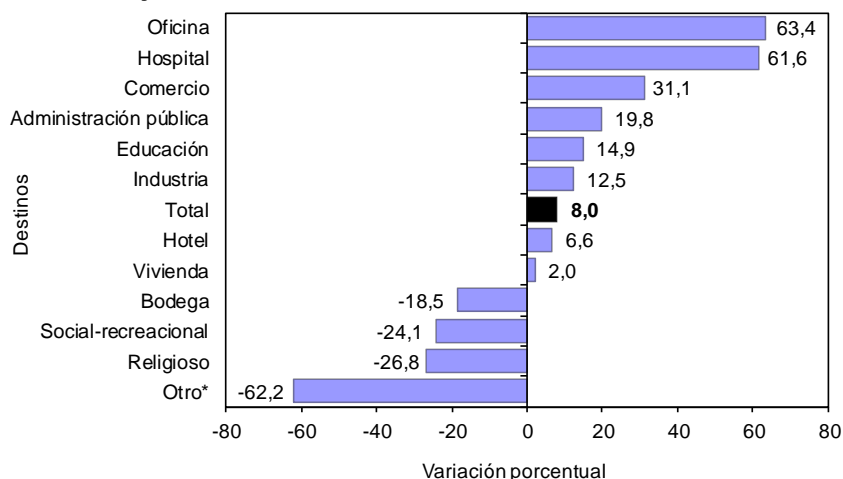


Fuente: DANE – Estadísticas de Edificación Licencias de Construcción

3.3 Doce meses a junio

En los últimos doce meses hasta junio de 2014 el área aprobada presentó un aumento de 8,0%, frente a lo registrado en el mismo período del año precedente. Por destinos, el mayor incremento se presentó en el área autorizada para oficina (63,4%) al pasar de 1.259.802 m² a 2.058.315 m². Por otra parte, el área aprobada para el destino religioso disminuyó 26,8% (gráfico 21 y anexo A15).

Gráfico 21
Variación del área aprobada, según destinos
88 municipios
Doce meses a junio de 2014



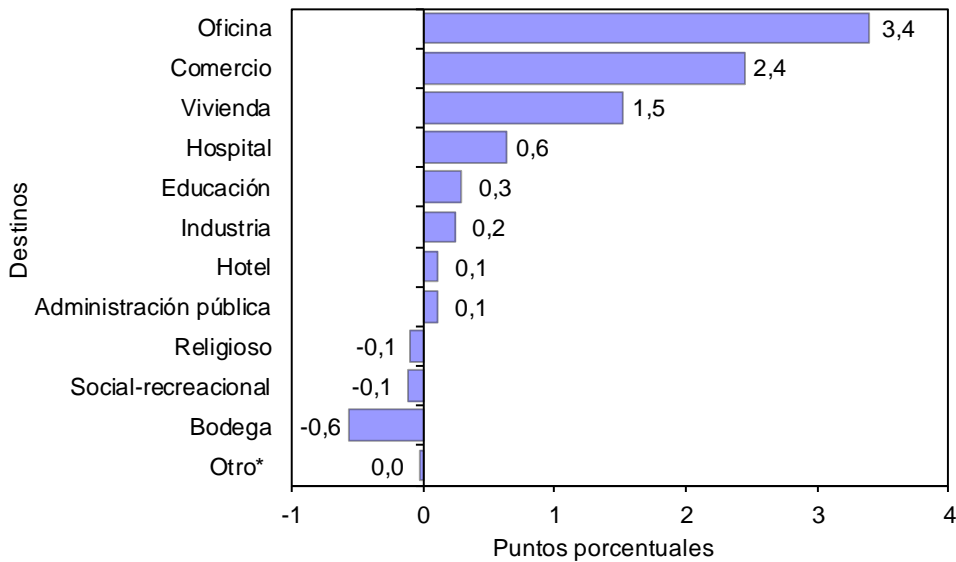
Fuente: DANE – Estadísticas de Edificación Licencias de Construcción

*Otro incluye destinos no residenciales como parqueaderos y caballerizas.

NOTA: La diferencia en la suma de las variables, obedece al sistema de aproximación en el nivel de dígitos trabajados

En términos de contribución a la variación acumulada doce meses, el mayor aporte a la variación lo registró el área aprobada para el destino oficina que sumó 3,4 puntos porcentuales (gráfico 22 y anexo A15).

Gráfico 22
Contribución a la variación del área aprobada, según destinos
88 municipios
Doce meses a junio de 2014

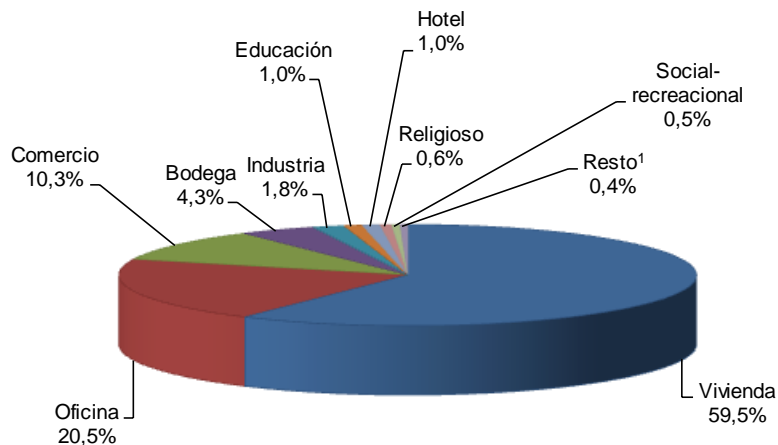


Fuente: DANE – Estadísticas de Edificación Licencias de Construcción

3.4 Mensual

Del total de metros cuadrados aprobados en junio de 2014, 59,5% correspondió a vivienda mientras que los demás destinos registraron una participación de 40,5% (gráfico 23).

Gráfico 23
Distribución del área aprobada, según destinos
88 municipios
Junio de 2014



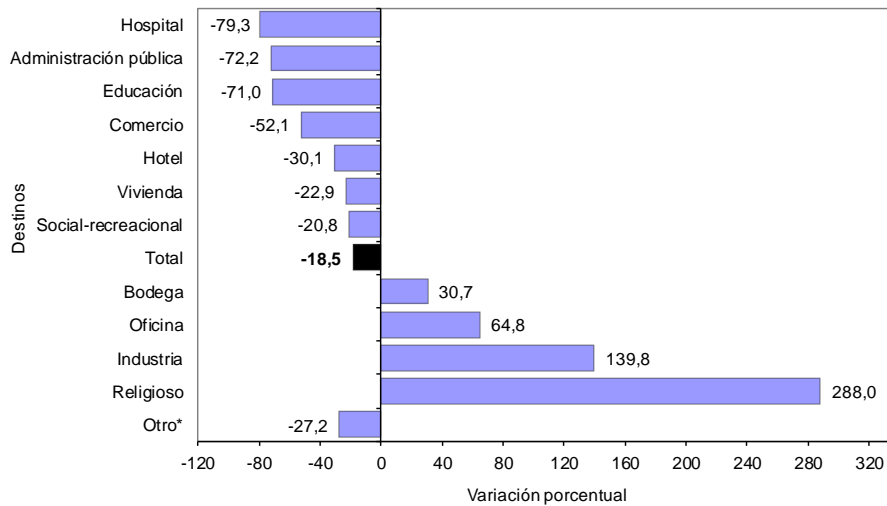
¹ Resto incluye los destinos hospital, administración pública y otro
Fuente: DANE – Estadísticas de Edificación Licencias de Construcción

*Otro incluye destinos no residenciales como parqueaderos y caballerizas.

NOTA: La diferencia en la suma de las variables, obedece al sistema de aproximación en el nivel de dígitos trabajados

El destino que registró la mayor variación negativa en el área licenciada en junio de 2014, respecto a mayo del mismo año, fue hospital (-79,3%), al pasar de 25.429 m² a 5.253 m²; le sigue el área licenciada para el destino administración pública (-72,2%). Por otra parte, el área aprobada para el destino religioso presentó un aumento de 288,0% en el período de análisis, al pasar de 3.115 m² aprobados en mayo de 2014 a 12.086 m² en junio del mismo año (gráfico 24 y anexo A12).

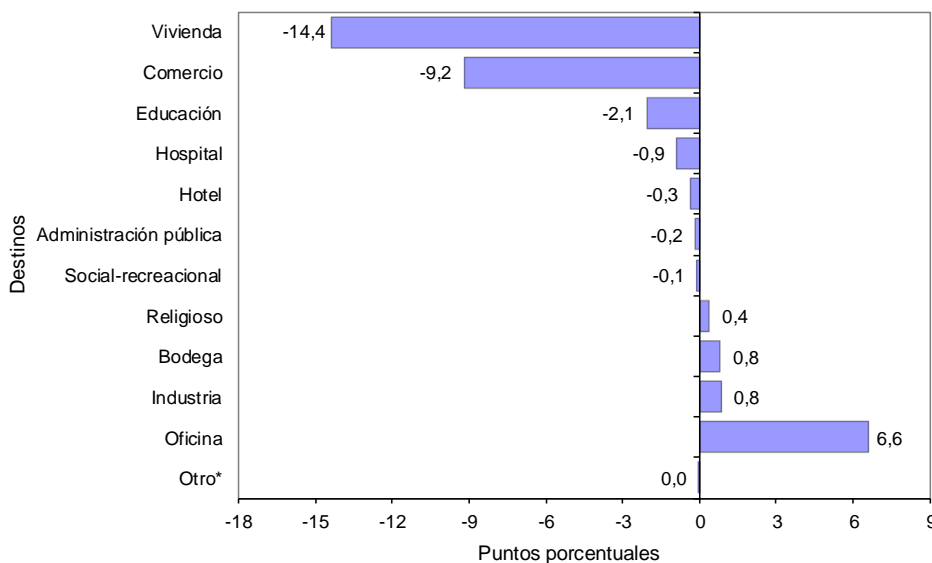
Gráfico 24
Variación mensual del área aprobada, según destinos
88 municipios
Junio de 2014



Fuente: DANE – Estadísticas de Edificación Licencias de Construcción
Nota: la variación del destino otro no se muestra ya que presentó cálculo matemático indeterminado

La principal contribución a la variación del área aprobada correspondió al destino vivienda, al restar 14,4 puntos porcentuales a la variación total del período (-18,5%). Por su parte, el destino oficina sumó 6,6 puntos porcentuales a la variación mensual (gráfico 25 y anexo A12).

Gráfico 25
Contribución a la variación mensual del área aprobada, según destinos
88 municipios
Junio de 2014



Fuente: DANE – Estadísticas de Edificación Licencias de Construcción

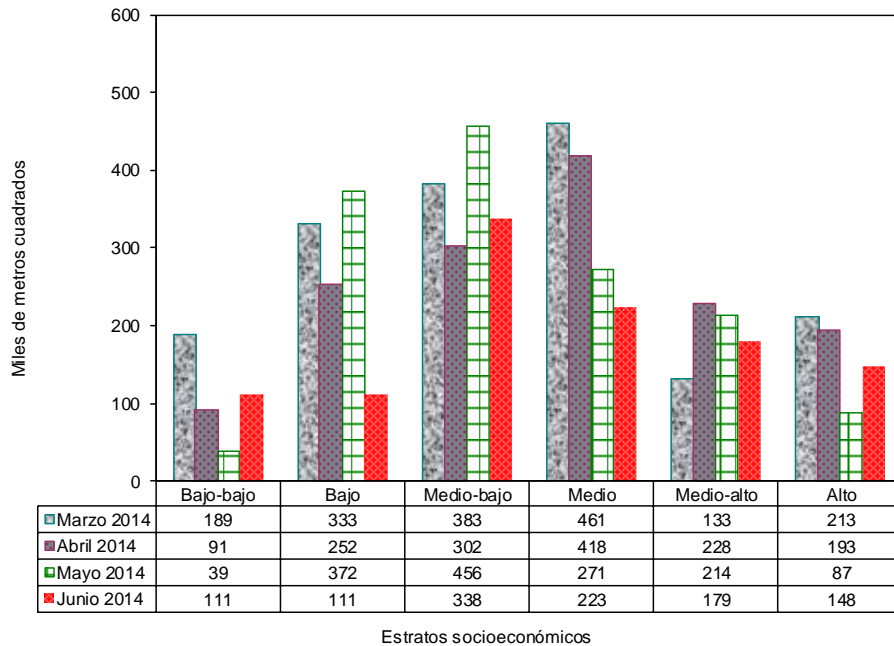
*Otro incluye destinos no residenciales como parqueaderos y caballerizas.

NOTA: La diferencia en la suma de las variables, obedece al sistema de aproximación en el nivel de dígitos trabajados

4. RESULTADOS POR ESTRATOS PARA VIVIENDA

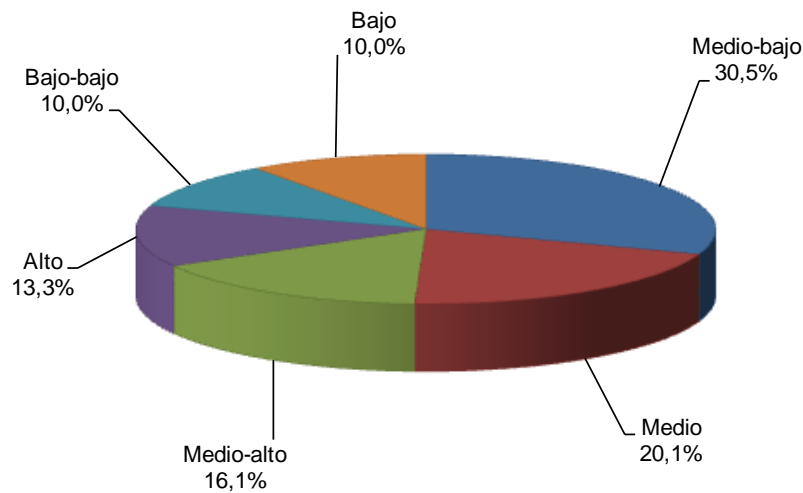
En junio de 2014 se licenciaron 1.110.083 m² para vivienda, de los cuales la mayor concentración se presentó en los estratos medio-bajo, medio y medio-alto. Para estos estratos, en conjunto se autorizaron 740.906 m², área que representó el 66,7% del total (gráfico 26, 27 y cuadro 1).

Gráfico 26
Área aprobada para vivienda por estrato socioeconómico
88 municipios
Enero – junio de 2014



Fuente: DANE – Estadísticas de Edificación Licencias de Construcción

Gráfico 27
Distribución del área aprobada para vivienda por estrato socioeconómico
88 municipios
Junio de 2014



Fuente: DANE – Estadísticas de Edificación Licencias de Construcción

NOTA: La diferencia en la suma de las variables, obedece al sistema de aproximación en el nivel de dígitos trabajados

Cuadro 1
Área aprobada para vivienda por estrato socioeconómico
88 municipios
Junio de 2013 – junio de 2014

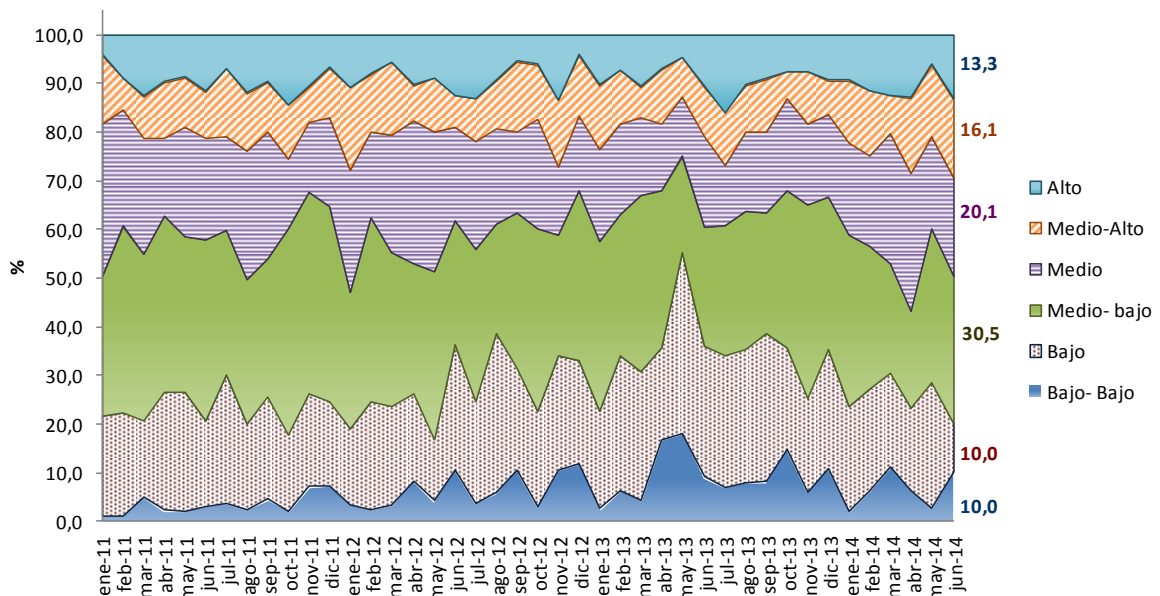
Metros Cuadrados

Periodo	Estratos socioeconómicos						Total
	Bajo- bajo	Bajo	Medio- bajo	Medio	Medio- alto	Alto	
Junio 2013	121.701	366.977	333.096	255.969	137.219	145.825	1.360.787
Julio 2013	93.402	367.909	358.861	171.381	148.388	213.405	1.353.346
Agosto 2013	140.319	492.671	506.308	291.897	174.408	183.727	1.789.330
Septiembre 2013	114.814	443.522	357.935	243.317	155.946	132.160	1.447.694
Octubre 2013	241.860	340.654	532.037	308.213	91.143	124.565	1.638.472
Noviembre 2013	92.698	301.804	617.023	262.530	165.628	118.431	1.558.114
Diciembre 2013	151.598	342.687	440.246	239.501	98.559	131.670	1.404.261
Enero 2014	26.492	279.672	462.514	249.859	167.591	121.095	1.307.223
Febrero 2014	110.405	376.376	531.996	335.477	238.481	207.043	1.799.778
Marzo 2014	188.939	332.819	382.638	461.398	132.590	212.732	1.711.116
Abril 2014	91.211	252.248	302.158	418.025	227.992	193.476	1.485.110
Mayo 2014	38.816	372.111	456.281	271.338	213.826	87.050	1.439.422
Junio 2014	111.114	110.549	338.479	223.334	179.093	147.514	1.110.083

Fuente: DANE – Estadísticas de Edificación Licencias de Construcción

Durante el mes de junio de 2014, el área licenciada para vivienda se concentró principalmente en el estrato medio-bajo (30,5%), le siguieron en orden de importancia los estratos medio (20,1%) y medio-alto (16,1%). Los estratos alto, bajo-bajo y bajo registraron la menor proporción del área aprobada para vivienda, con 13,3%, 10,0% y 10,0%, respectivamente (gráfico 28).

Gráfico 28
Distribución del área aprobada para vivienda, según estrato socioeconómico
88 municipios
Enero de 2011 - junio de 2014



Fuente: DANE – Estadísticas de Edificación Licencias de Construcción

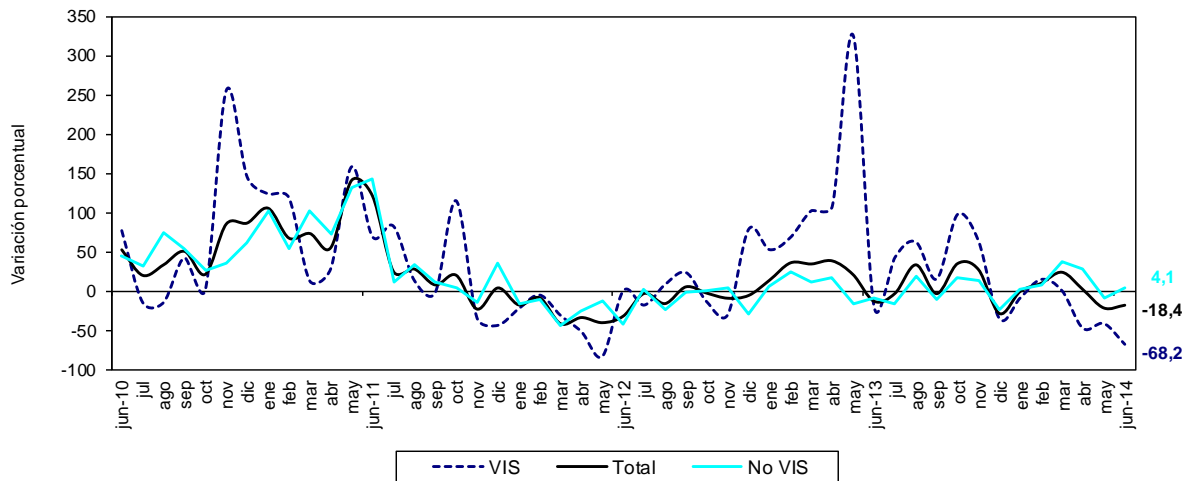
NOTA: La diferencia en la suma de las variables, obedece al sistema de aproximación en el nivel de dígitos trabajados

5. RESULTADOS PARA VIVIENDA

5.1 Anual

En junio de 2014, el área autorizada bajo licencias que se destinó a vivienda disminuyó 18,4% respecto al mismo mes de 2013. Esta variación se explica por la reducción de 68,2% en el área aprobada para vivienda de interés social, que pasó de 423.709 m² en junio de 2013 a 134.556 m² en el mismo mes de 2014. Para vivienda diferente de interés social el área aprobada aumentó 4,1% (gráfico 29 y anexo A22).

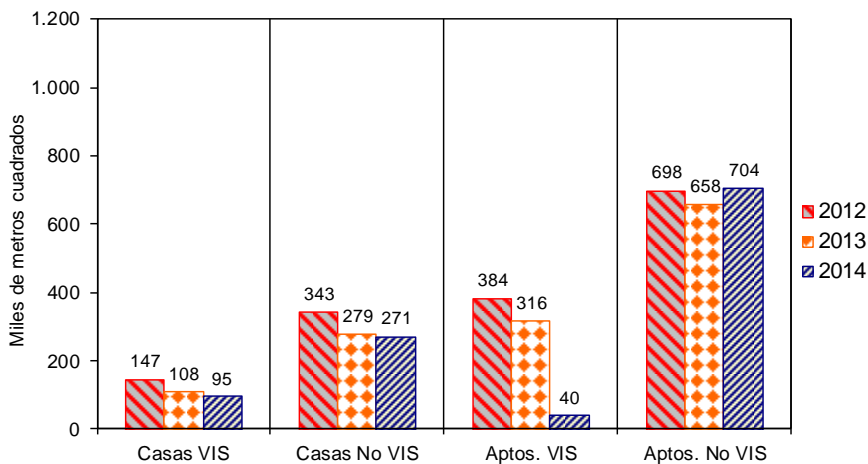
Gráfico 29
Variación anual del área total aprobada para vivienda
88 municipios
Junio (2010 - 2014)



Fuente: DANE - Estadísticas de Edificación Licencias de Construcción

En junio de 2014 se aprobaron 743.738 m² (67,0%) para viviendas tipo apartamento y 366.345 m² (33,0%) para soluciones tipo casa. Del metraje licenciado para vivienda diferente de interés social, 704.163 m² (72,2%) fueron aprobados para la construcción de apartamentos y 271.364 m² (27,8%) para casas. En el caso de la vivienda de interés social, 94.981 m² (70,6%) correspondieron a casas y 39.575 m² (29,4%) a apartamentos (gráfico 30, anexos A16 y A22).

Gráfico 30
Área total aprobada para vivienda, por tipo de vivienda
88 municipios
Junio (2012 - 2014)

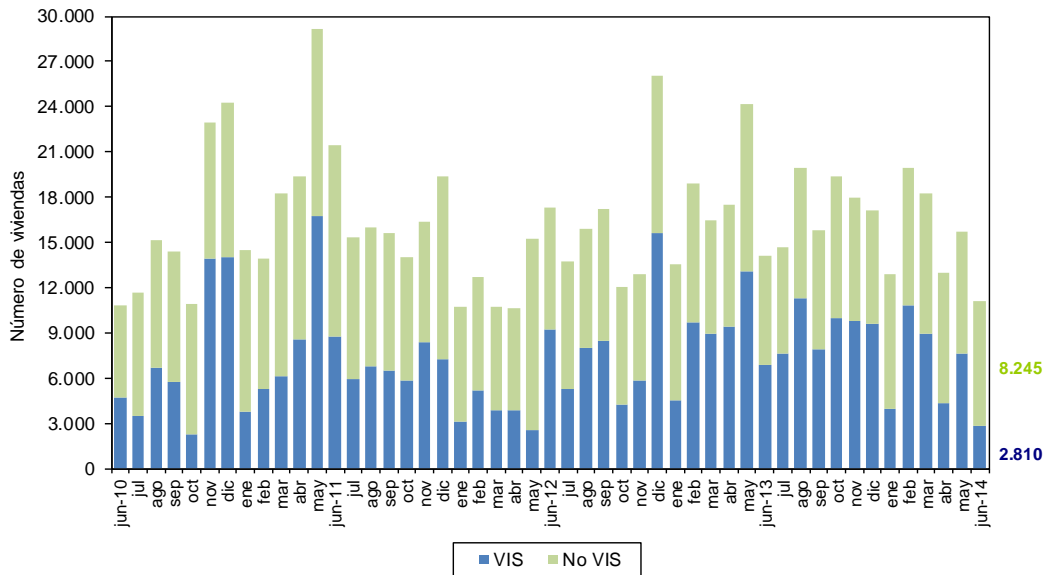


Fuente: DANE - Estadísticas de Edificación Licencias de Construcción

NOTA: La diferencia en la suma de las variables, obedece al sistema de aproximación en el nivel de dígitos trabajados

Con el metraje licenciado en vivienda se tiene previsto construir 11.055 soluciones: 8.245 viviendas diferentes de interés social y 2.810 viviendas de interés social. Esto significa una disminución, respecto a junio de 2013, de 59,1% en el número de unidades aprobadas para vivienda de interés social y un aumento de 13,3% para vivienda diferente de interés social (gráfico 31, anexos A17 y A22).

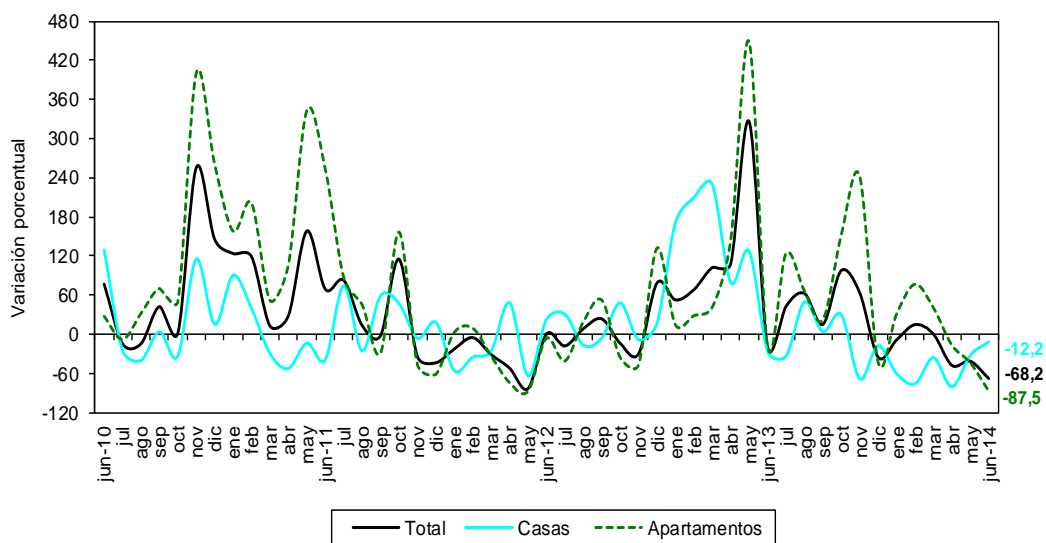
Gráfico 31
Número de unidades de vivienda aprobadas según licencias
88 municipios
Junio (2010 – 2014)



Fuente: DANE – Estadísticas de Edificación Licencias de Construcción

En junio de 2014, el área aprobada para vivienda de interés social disminuyó 68,2%. Por tipo de vivienda, el área licenciada para apartamentos VIS presentó una reducción de 87,5%, al pasar de 315.555 m² en junio de 2013 a 39.575 m² en el período de referencia. Asimismo, el área aprobada bajo licencias para casas VIS disminuyó 12,2%, respecto al mismo mes del año anterior (gráfico 32 y anexo A22).

Gráfico 32
Variación anual del área aprobada para vivienda VIS, por tipo de vivienda
88 municipios
Junio (2010 - 2014)



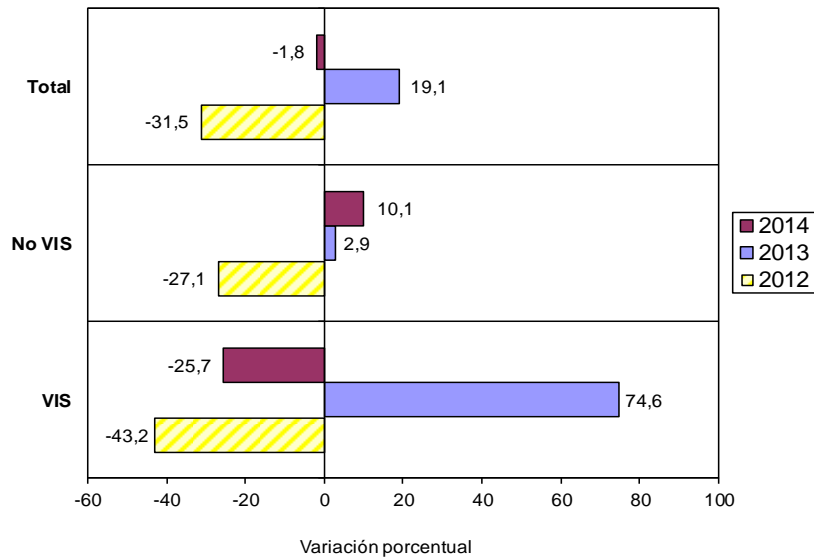
Fuente: DANE – Estadísticas de Edificación Licencias de Construcción

NOTA: La diferencia en la suma de las variables, obedece al sistema de aproximación en el nivel de dígitos trabajados

5.2 Año corrido a junio

Durante el primer semestre de 2014, el área aprobada para vivienda disminuyó 1,8% con respecto al mismo período del año anterior. El metraje aprobado para la construcción de vivienda de interés social presentó una reducción de 25,7%, mientras que la vivienda diferente de interés social aumentó 10,1% (gráfico 33 y anexo A22).

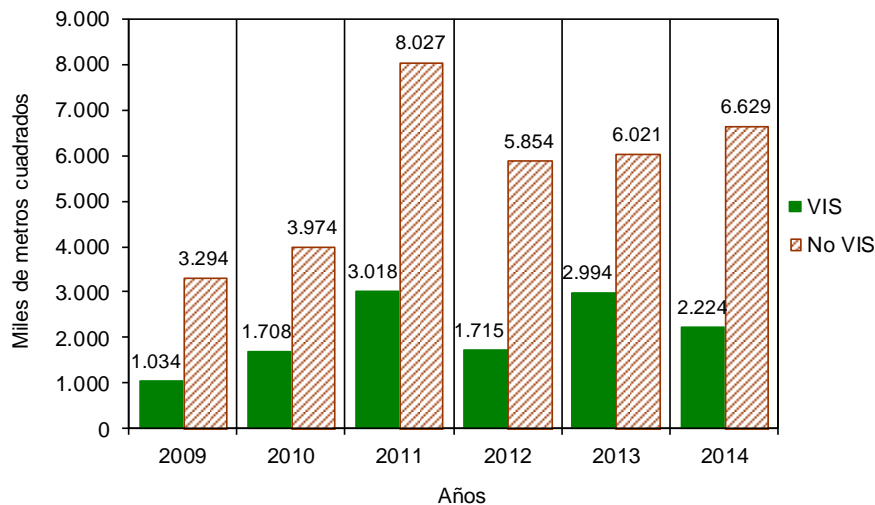
Gráfico 33
Variación año corrido del área aprobada para vivienda
88 municipios
Enero - junio (2012 - 2014)



Fuente: DANE - Estadísticas de Edificación Licencias de Construcción

El área acumulada en lo corrido del año hasta junio de 2014 para la construcción de vivienda sumó 8.852.732 m², de los cuales 6.628.777 m² (74,9%) fueron para vivienda diferente de interés social y 2.223.955 m² (25,1%) para edificación de vivienda de interés social (gráfico 34 y anexo A22).

Gráfico 34
Acumulado año corrido del área aprobada para vivienda
88 municipios
Enero - junio (2009 - 2014)

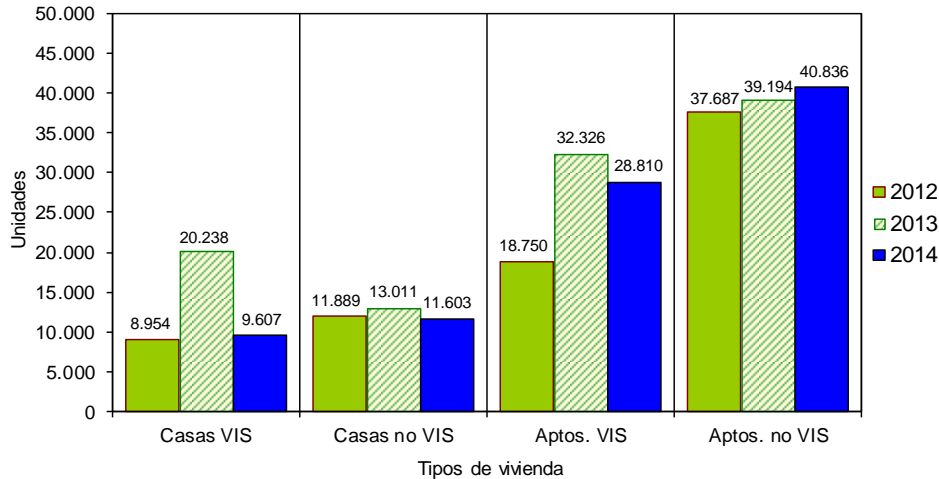


Fuente: DANE - Estadísticas de Edificación Licencias de Construcción

NOTA: La diferencia en la suma de las variables, obedece al sistema de aproximación en el nivel de dígitos trabajados

De las 90.856 unidades de vivienda que se aprobaron para construcción en el período analizado, 52.439 soluciones corresponden a vivienda diferente de interés social (40.836 apartamentos y 11.603 casas) y 38.417 a unidades de vivienda de interés social (28.810 apartamentos y 9.607 casas) (gráfico 35 y anexo A22).

Gráfico 35
Número de unidades de vivienda aprobadas, por tipo de vivienda
88 municipios
Enero - junio (2012 - 2014)

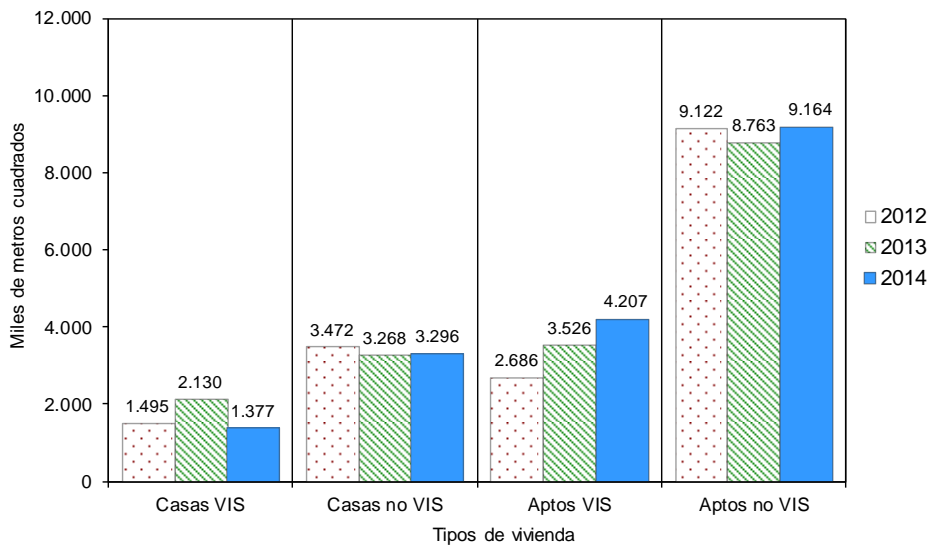


Fuente: DANE - Estadísticas de Edificación Licencias de Construcción

5.3 Doce meses a junio

Durante el período comprendido entre julio de 2013 y junio de 2014 se aprobaron 18.043.949 m² para la edificación de vivienda. De esta área, 12.459.821 m² se autorizaron para edificar vivienda diferente de interés social, de los cuales 9.164.034 m² fueron para construir apartamentos y 3.295.787 m² para casas. El metraje autorizado para vivienda de interés social (5.584.128 m²) está distribuido en 4.207.314 m² para soluciones tipo apartamento y 1.376.814 m² para soluciones tipo casa (gráfico 36, anexos A20 y A22).

Gráfico 36
Acumulado doce meses de área aprobada para vivienda, según tipo de vivienda
88 municipios
Junio (2012 - 2014)

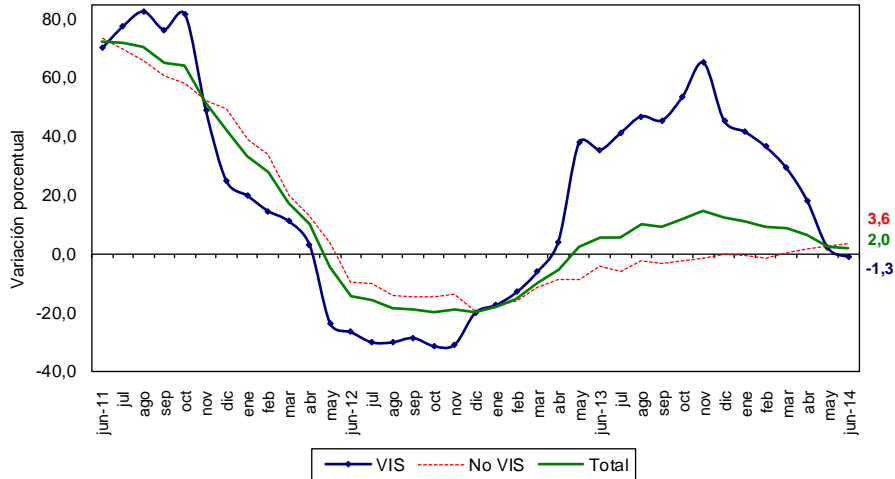


Fuente: DANE - Estadísticas de Edificación Licencias de Construcción

NOTA: La diferencia en la suma de las variables, obedece al sistema de aproximación en el nivel de dígitos trabajados

El metraje aprobado bajo licencias con destino habitacional registró un incremento de 2,0% en los doce meses a junio de 2014, con respecto al mismo período hasta junio de 2013. El área aprobada aumentó 3,6% para vivienda diferente de interés social y disminuyó 1,3% para la vivienda de interés social (gráfico 37, anexo A22).

Gráfico 37
Variación doce meses del área aprobada para vivienda, según tipo de vivienda
88 municipios
Junio 2011 – junio 2014

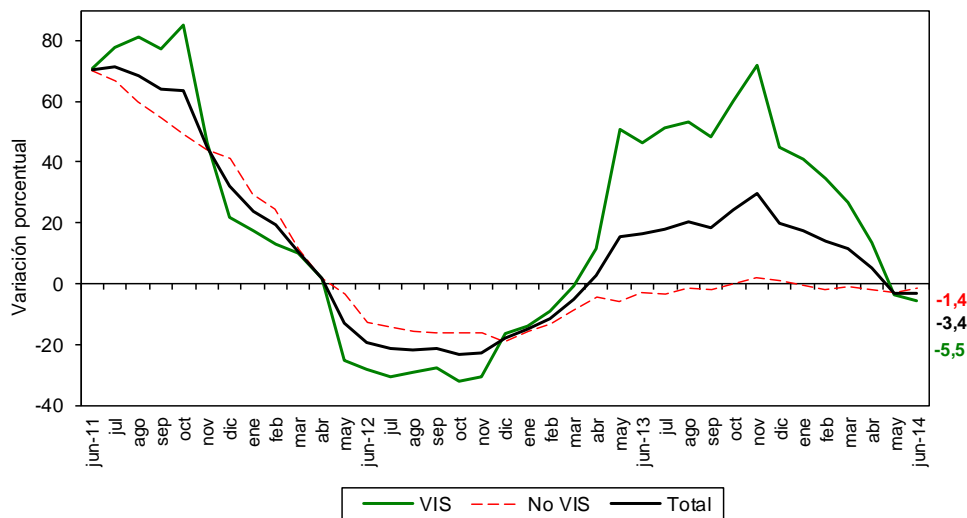


Fuente: DANE – Estadísticas de Edificación Licencias de Construcción

En cuanto a las unidades licenciadas durante los últimos doce meses, se registró un total de 195.744 soluciones por construir, distribuidas en 101.256 soluciones de vivienda diferente de interés social (75.436 apartamentos y 25.820 casas) y 94.488 para vivienda de interés social (69.601 apartamentos y 24.887 casas) (anexos A21 y A22).

En el acumulado de los últimos doce meses, las unidades aprobadas presentaron una disminución de 3,4%. Por tipo de solución, se registró una reducción de 5,5% en el número de unidades de vivienda de interés social y una disminución de 1,4% en el número de soluciones de vivienda diferente de interés social, con respecto al acumulado doce meses a junio de 2013 (gráfico 38 y anexo A22).

Gráfico 38
Variación doce meses de las unidades de vivienda aprobadas
88 municipios
Junio 2011 – junio 2014



Fuente: DANE – Estadísticas de Edificación Licencias de Construcción

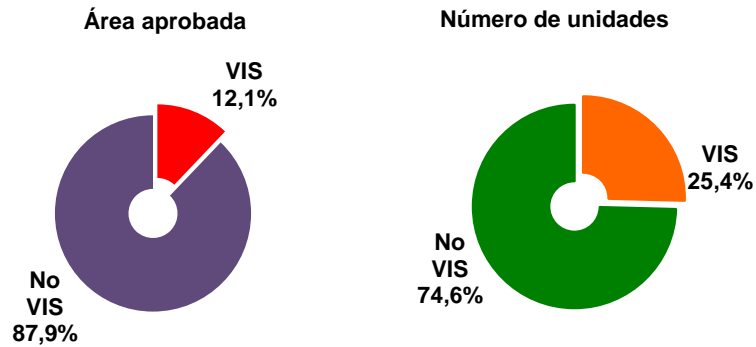
NOTA: La diferencia en la suma de las variables, obedece al sistema de aproximación en el nivel de dígitos trabajados

5.4 Mensual

Durante junio de 2014 se autorizaron 1.110.083 m² para edificación de vivienda, de los cuales el 87,9% correspondió a vivienda diferente de interés social (975.527 m²) y el 12,1% a vivienda de interés social (134.556 m²).

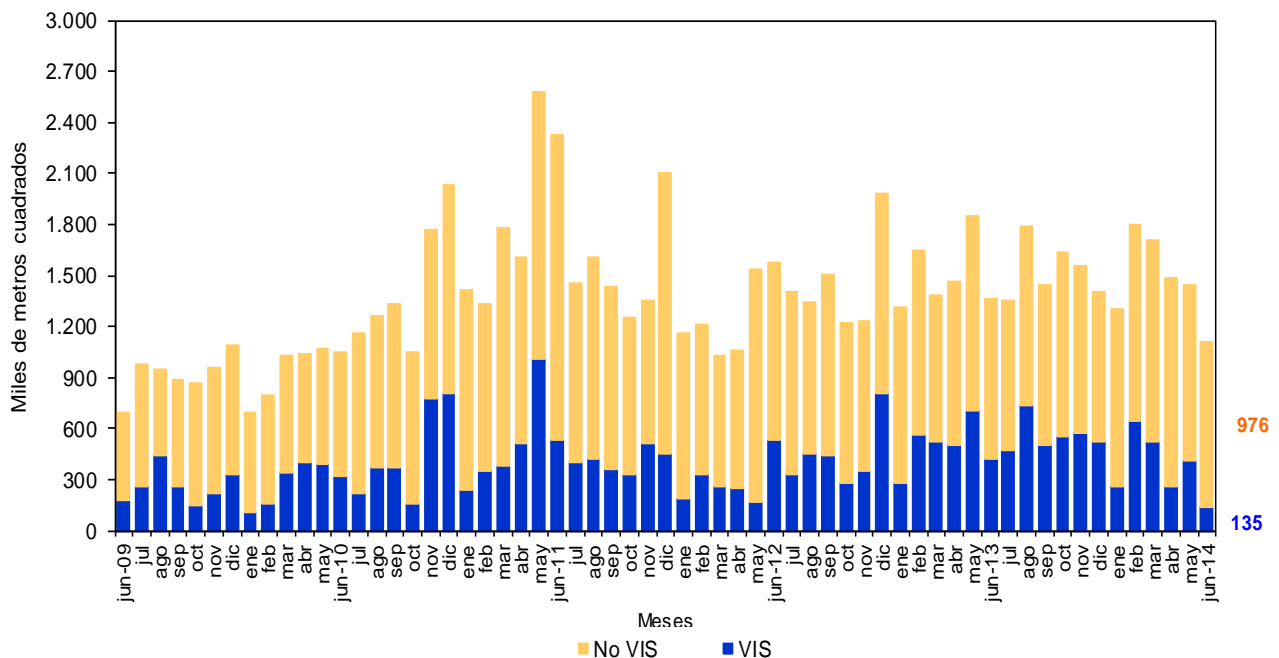
Se aprobaron bajo licencias 11.055 unidades habitacionales, donde la participación de la vivienda diferente de interés social representó 74,6% de las viviendas autorizadas, para un total de 8.245 unidades (gráficos 39, 40 y anexo A22).

Gráfico 39
Distribución del área y unidades aprobadas para vivienda
88 municipios
Junio de 2014



Fuente: DANE – Estadísticas de Edificación Licencias de Construcción

Gráfico 40
Área aprobada para construcción de vivienda
88 municipios
Junio (2009 – 2014)

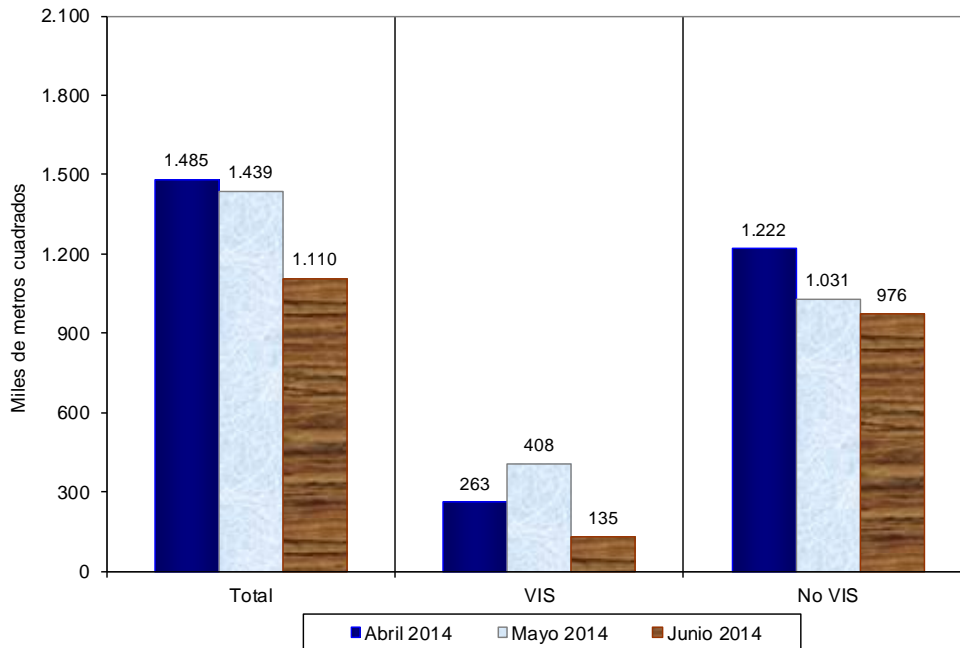


Fuente: DANE – Estadísticas de Edificación Licencias de Construcción

NOTA: La diferencia en la suma de las variables, obedece al sistema de aproximación en el nivel de dígitos trabajados

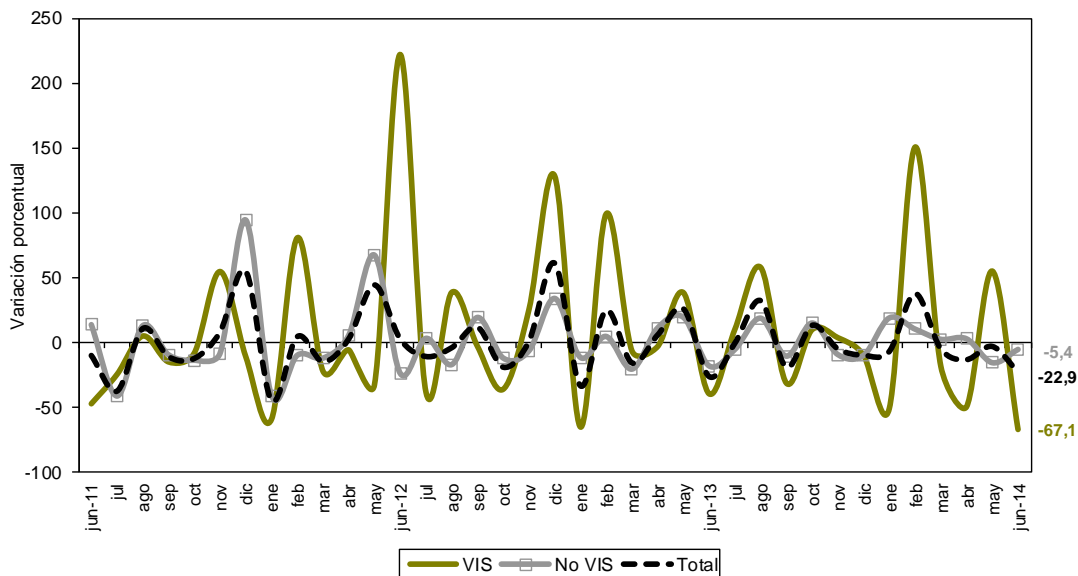
El área autorizada para vivienda en el mes de junio de 2014 disminuyó 22,9% con respecto al área aprobada durante el mes de mayo del mismo año. Este resultado se explica por la reducción de 67,1% en el área aprobada para vivienda de interés social, que pasó de 408.470 m² en mayo de 2014 a 134.556 m² en junio del mismo año. La vivienda diferente de interés social disminuyó 5,4% durante el mismo período (gráficos 41, 42 y anexo A22).

Gráfico 41
Área aprobada para construcción de vivienda
88 municipios
Abril – junio de 2014



Fuente: DANE – Estadísticas de Edificación Licencias de Construcción

Gráfico 42
Variación mensual del área aprobada para vivienda
88 municipios
Junio (2011 – 2014)

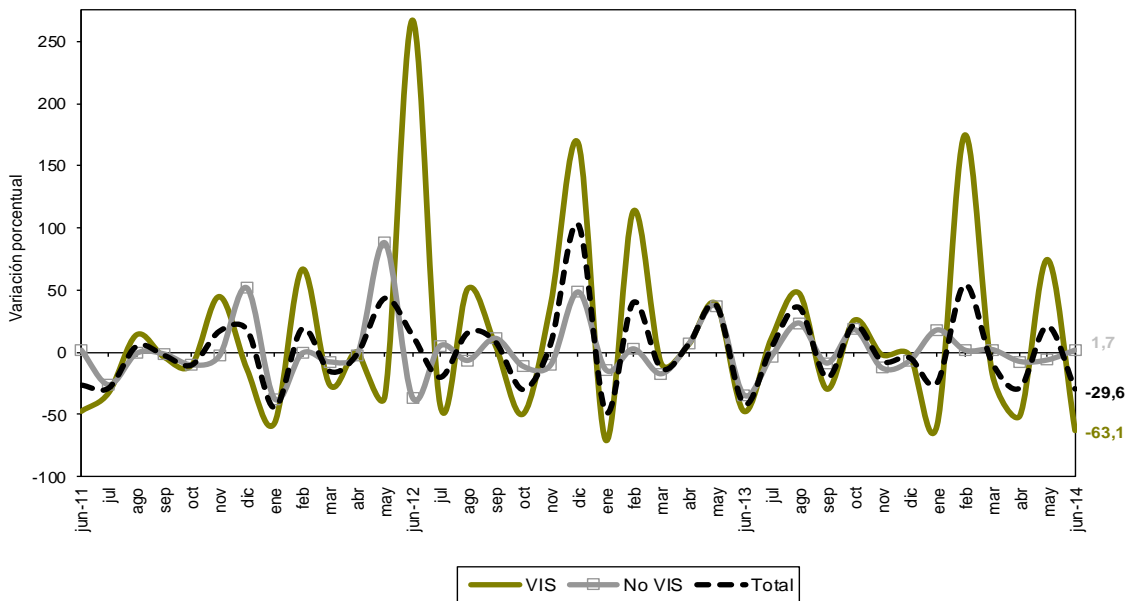


Fuente: DANE – Estadísticas de Edificación Licencias de Construcción

NOTA: La diferencia en la suma de las variables, obedece al sistema de aproximación en el nivel de dígitos trabajados

Las unidades aprobadas para vivienda pasaron de 15.709 en mayo de 2014 a 11.055 en junio del mismo año. Esto significó una reducción de 29,6%, explicado por el decrecimiento de 63,1% en las unidades aprobadas para la construcción de vivienda de interés social que pasaron de 7.605 unidades en mayo de 2014 a 2.810 unidades en junio del mismo año. Por otra parte, las unidades de vivienda diferente de interés social aumentaron 1,7% en el período de referencia (gráfico 43 y anexo A22).

Gráfico 43
Variación mensual del número de unidades aprobada para vivienda
88 municipios
Junio (2011 – 2014)



Fuente: DANE – Estadísticas de Edificación Licencias de Construcción

NOTA: La diferencia en la suma de las variables, obedece al sistema de aproximación en el nivel de dígitos trabajados

Ficha Metodológica

Objetivo: conocer el potencial de la actividad edificadora del país, con base en las licencias de construcción.

Alcance: los metros cuadrados aprobados según licencias de construcción.

Tipo de investigación: encuesta de autodiligenciamiento.

Fuentes: curadurías urbanas para ciudades con población superior a 100.000 habitantes; para ciudades con población inferior a los 100.000 habitantes, las oficinas de Planeación Municipal y las secretarías de Obras Públicas.

Indicador de Cobertura*: de las 124 fuentes con las que cuenta la investigación, 122 registraron metros cuadrados licenciados mientras que 2 presentaron Certificado de No Movimiento, lo que representa un indicador de cobertura de 100%.

Periodicidad: mensual.

Cobertura geográfica: los resultados que se presentan en este boletín cubren 88 municipios: *Antioquia:* Medellín, Barbosa, Bello, Caldas, Copacabana, Envigado, Girardota, Itagüí, La Estrella, Rionegro, Sabaneta y Yarumal; *Atlántico:* Barranquilla, Malambo, Puerto Colombia y Soledad; *Bogotá;* *Bolívar:* Cartagena y Magangué; *Boyacá:* Tunja, Chiquinquirá, Duitama y Sogamoso; *Caldas:* Manizales, La Dorada y Villamaría; *Caquetá:* Florencia; *Cauca:* Popayán; *Cesar:* Valledupar; *Córdoba:* Montería; *Cundinamarca:* Cajicá, Chía, Cota, Facatativá, Funza, Fusagasugá, Girardot, La Calera, Madrid, Mosquera, Sibaté, Soacha, Sopó, Tabio, Tenjo, Tocancipá y Zipaquirá; *Chocó:* Quibdó; *Huila:* Neiva, Garzón y Pitalito; *La Guajira:* Riohacha; *Magdalena:* Santa Marta; *Meta:* Villavicencio; *Nariño:* Pasto e Ipiales; *Norte de Santander:* Cúcuta, El Zulia, Los Patios, Ocaña y Villa del Rosario; *Quindío:* Armenia y Calarcá; *Risaralda:* Pereira, Dosquebradas y Santa Rosa de Cabal; *Santander:* Bucaramanga, Barrancabermeja, Floridablanca, Girón, Piedecuesta, San Gil y Socorro; *Sucre:* Sincelejo; *Tolima:* Ibagué, Espinal, Honda y Líbano; *Valle del Cauca:* Cali, Buenaventura, Buga, Cartago, Jamundí, Palmira, Tuluá y Yumbo; *Arauca:* Arauca; *Casanare:* Yopal.

Nota: en este boletín se divulgan estadísticas preliminares para el último año de referencia y definitivas para los períodos anteriores.

Variaciones analizadas

Variación anual: variación porcentual calculada entre el mes del año en referencia (i,t) y el mismo mes del año anterior (i,t-1).

$$r_{i,t,t-1} = \left(\frac{X_{i,t}}{X_{i,t-1}} - 1 \right) * 100$$

Variación acumulada en lo corrido del año: variación porcentual calculada entre lo transcurrido desde enero hasta el mes de referencia del año (Enero hasta i,t) y lo transcurrido en igual período del año anterior (Enero hasta i,t-1).

$$r_{i,t,t-1} = \left(\frac{X_{i,t}}{X_{i,t-1}} - 1 \right) * 100$$

Variación acumulada anual: variación porcentual calculada entre el acumulado de los últimos doce meses con relación al mes del año en referencia (i,t) y el acumulado de igual período del año inmediatamente anterior (i,t-1).

$$r_{i,t,t-1} = \left(\frac{X_{i,t}}{X_{i,t-1}} - 1 \right) * 100$$

Variación Mensual: variación porcentual calculada entre el mes de referencia (i,t) y el mes inmediatamente anterior (i,t-1)

$$r_{i,t,t-1} = \left(\frac{X_{i,t}}{X_{i,t-1}} - 1 \right) * 100$$

donde,

$X_{i,t}$ = metros cuadrados aprobados bajo licencia o el número de unidades licenciadas, en el período de referencia (t).

$X_{i,t-1}$ = metros cuadrados aprobados bajo licencia o el número de unidades licenciadas, en el mismo período del año anterior (t-1)

* El indicador de cobertura es el porcentaje de las fuentes que suministraron la información de Licencias de Construcción en el periodo de referencia sobre la totalidad de las fuentes que comprenden la cobertura de 88 municipios.

NOTA: La diferencia en la suma de las variables, obedece al sistema de aproximación en el nivel de dígitos trabajados



Anexo Estadístico

A1 Evolución de la actividad edificadora, según licencias aprobadas 88 municipios

Junio (2011-2014)

Años	Metros cuadrados			Anual	Variaciones (%)		
	Junio	Enero - Junio	Doce meses a Junio		Enero - Junio	Doce meses a Junio	Mensual
Total							
2011	2.683.311	13.846.607	24.865.402	87,3	73,6	58,1	-15,1
2012	1.956.173	9.957.366	21.759.428	-27,1	-28,1	-12,5	-0,2
2013	1.757.329	12.202.295	23.468.822	-10,2	22,5	7,9	-26,7
2014	1.865.683	12.947.621	25.340.897	6,2	6,1	8,0	-18,5
Vivienda							
2011	2.321.341	11.044.818	19.647.194	120,7	94,4	72,3	-10,1
2012	1.571.528	7.568.778	16.774.196	-32,3	-31,5	-14,6	2,6
2013	1.360.787	9.015.802	17.686.018	-13,4	19,1	5,4	-26,2
2014	1.110.083	8.852.732	18.043.949	-18,4	-1,8	2,0	-22,9
Otros destinos							
2011	361.970	2.801.789	5.218.208	-4,9	22,0	20,7	-37,7
2012	384.645	2.388.588	4.985.232	6,3	-14,7	-4,5	-10,5
2013	396.542	3.186.493	5.782.804	3,1	33,4	16,0	-28,2
2014	755.600	4.094.889	7.296.948	90,5	28,5	26,2	-11,1

FUENTE: DANE

A2 Área total aprobada en 88 municipios, según departamentos y Bogotá Mayo - Junio 2014

Departamentos y Bogotá	Metros cuadrados			
	Mayo 2014		Junio 2014	
	Vivienda	Total	Vivienda	Total
Antioquia	116.996	221.918	306.987	355.131
Arauca	1.637	1.818	2.188	3.926
Atlántico	71.223	81.561	109.114	118.896
Bogotá D.C.	269.707	598.645	169.322	568.136
Bolívar	47.267	72.322	49.732	76.291
Boyacá	53.344	64.050	58.370	63.435
Caldas	9.109	22.868	10.692	104.932
Caquetá	3.683	3.683	14.502	16.110
Casanare	9.841	17.167	46.388	50.596
Cauca	27.155	27.490	25.522	25.966
Cesar	13.124	15.258	590	32.312
Córdoba	25.605	48.529	16.865	17.355
Cundinamarca	179.503	218.639	77.915	149.841
Chocó	1.292	1.292	1.139	1.278
Huila	26.414	27.488	22.416	23.389
La Guajira	2.072	47.917	1.499	3.347
Magdalena	1.011	1.520	681	2.896
Meta	41.231	158.868	14.984	16.271
Nariño	54.758	61.030	9.597	11.935
Norte de Stder	46.100	47.839	12.624	15.267
Quindío	113.648	114.754	4.215	4.890
Risaralda	61.118	75.048	23.205	38.413
Santander	137.133	166.194	26.559	35.049
Sucre	8.267	13.080	6.274	7.161
Tolima	36.203	53.173	31.469	33.313
Valle del Cauca	81.981	127.627	67.234	89.547
Total	1.439.422	2.289.778	1.110.083	1.865.683

FUENTE: DANE

NOTA: La diferencia en la suma de las variables, obedece al sistema de aproximación en el nivel de dígitos trabajados



**A3 Variación mensual del área total aprobada en 88 municipios,
según departamentos y Bogotá
Mayo - Junio 2014**

Departamentos y Bogotá	Variación mensual (%)		Contribución a la variación	
	Vivienda	Total	Vivienda	Total
Antioquia	162,4	60,0	13,2	5,8
Arauca	33,7	116,0	0,0	0,1
Atlántico	53,2	45,8	2,6	1,6
Bogotá D.C.	-37,2	-5,1	-7,0	-1,3
Bolívar	5,2	5,5	0,2	0,2
Boyacá	9,4	-1,0	0,3	0,0
Caldas	17,4	358,9	0,1	3,6
Caquetá	293,8	337,4	0,8	0,5
Casanare	371,4	194,7	2,5	1,5
Cauca	-6,0	-5,5	-0,1	-0,1
Cesar	-95,5	111,8	-0,9	0,7
Córdoba	-34,1	-64,2	-0,6	-1,4
Cundinamarca	-56,6	-31,5	-7,1	-3,0
Chocó	-11,8	-1,1	0,0	0,0
Huila	-15,1	-14,9	-0,3	-0,2
La Guajira	-27,7	-93,0	0,0	-1,9
Magdalena	-32,6	90,5	0,0	0,1
Meta	-63,7	-89,8	-1,8	-6,2
Nariño	-82,5	-80,4	-3,1	-2,1
Norte de Stder	-72,6	-68,1	-2,3	-1,4
Quindío	-96,3	-95,7	-7,6	-4,8
Risaralda	-62,0	-48,8	-2,6	-1,6
Santander	-80,6	-78,9	-7,7	-5,7
Sucre	-24,1	-45,3	-0,1	-0,3
Tolima	-13,1	-37,3	-0,3	-0,9
Valle del Cauca	-18,0	-29,8	-1,0	-1,7
Total	-22,9	-18,5	-22,9	-18,5

FUENTE: DANE

NOTA: La diferencia en la suma de las variables, obedece al sistema de aproximación en el nivel de dígitos trabajados



**A4 Área total aprobada para vivienda,
en 88 municipios según departamentos y Bogotá**

Departamentos y Bogotá	Junio 2014		
	Mes	Año corrido	Metros cuadrados Doce meses
Antioquia	306.987	1.176.891	2.163.657
Arauca	2.188	11.856	21.419
Atlántico	109.114	613.528	960.372
Bogotá	169.322	2.430.846	4.453.237
Bolívar	49.732	387.768	576.213
Boyacá	58.370	317.714	702.521
Caldas	10.692	145.301	331.778
Caquetá	14.502	30.159	48.367
Casanare	46.388	97.733	157.921
Cauca	25.522	99.604	242.685
Cesar	590	33.003	111.410
Córdoba	16.865	94.294	206.106
Cundinamarca	77.915	803.728	1.805.150
Chocó	1.139	8.174	20.018
Huila	22.416	144.301	502.743
La Guajira	1.499	9.806	91.240
Magdalena	681	6.315	139.707
Meta	14.984	165.268	429.518
Nariño	9.597	218.836	427.032
Norte de Stder	12.624	129.913	401.792
Quindío	4.215	285.245	563.266
Risaralda	23.205	269.959	505.572
Santander	26.559	490.058	1.184.256
Sucre	6.274	103.625	229.305
Tolima	31.469	192.197	537.102
Valle del Cauca	67.234	586.610	1.231.562
Total	1.110.083	8.852.732	18.043.949

FUENTE: DANE

**A5 Variación porcentual del área aprobada para vivienda
en 88 municipios, según departamentos y Bogotá**

Departamentos y Bogotá	Junio 2014			
	Anual	Año corrido	Doce meses a Junio	Porcentaje Mensual
Antioquia	32,3	-8,2	-5,3	162,4
Arauca	63,5	34,2	46,2	33,7
Atlántico	74,8	10,1	2,9	53,2
Bogotá	-45,7	9,3	10,0	-37,2
Bolívar	59,2	146,8	44,3	5,2
Boyacá	143,5	27,6	50,7	9,4
Caldas	-24,1	15,8	32,0	17,4
Caquetá	694,6	1,6	-17,2	293,8
Casanare	1.356,5	734,3	832,7	371,4
Cauca	133,2	-36,7	-3,0	-6,0
Cesar	-90,9	-64,2	-59,3	-95,5
Córdoba	147,3	-66,2	-44,4	-34,1
Cundinamarca	-44,3	1,0	-0,5	-56,6
Chocó	-51,6	-14,6	-5,2	-11,8
Huila	-6,6	-26,0	10,5	-15,1
La Guajira	133,1	-22,0	6,6	-27,7
Magdalena	-91,9	-97,8	-76,3	-32,6
Meta	-53,3	37,6	64,1	-63,7
Nariño	-80,0	58,6	17,9	-82,5
Norte de Stder	-68,2	18,1	37,4	-72,6
Quindío	-68,1	40,8	66,0	-96,3
Risaralda	-40,1	-18,0	3,7	-62,0
Santander	-77,0	-16,7	-14,5	-80,6
Sucre	49,4	-31,7	28,9	-24,1
Tolima	-10,2	-15,9	14,6	-13,1
Valle del Cauca	-56,1	-13,1	-21,9	-18,0
Total	-18,4	-1,8	2,0	-22,9

FUENTE: DANE

NOTA: La diferencia en la suma de las variables, obedece al sistema de aproximación en el nivel de dígitos trabajados



**A6 Área total aprobada en 88 municipios,
según departamentos y Bogotá**

Departamentos y Bogotá	Metros cuadrados			
	Junio 2013		Junio 2014	
	Vivienda	Total	Vivienda	Total
Antioquia	231.988	278.372	306.987	355.131
Arauca	1.338	2.558	2.188	3.926
Atlántico	62.410	71.775	109.114	118.896
Bogotá D.C.	311.611	409.861	169.322	568.136
Bolívar	31.230	39.802	49.732	76.291
Boyacá	23.971	28.610	58.370	63.435
Caldas	14.090	21.452	10.692	104.932
Caquetá	1.825	4.808	14.502	16.110
Casanare	3.185	3.185	46.388	50.596
Cauca	10.943	11.400	25.522	25.966
Cesar	6.501	9.299	590	32.312
Córdoba	6.820	7.940	16.865	17.355
Cundinamarca	139.899	248.288	77.915	149.841
Chocó	2.353	2.964	1.139	1.278
Huila	24.009	38.667	22.416	23.389
La Guajira	643	1.245	1.499	3.347
Magdalena	8.421	8.986	681	2.896
Meta	32.056	34.494	14.984	16.271
Nariño	48.015	53.562	9.597	11.935
Norte de Stder	39.658	45.711	12.624	15.267
Quindío	13.220	15.768	4.215	4.890
Risaralda	38.760	46.380	23.205	38.413
Santander	115.446	128.659	26.559	35.049
Sucre	4.200	6.553	6.274	7.161
Tolima	35.038	45.914	31.469	33.313
Valle del Cauca	153.157	191.076	67.234	89.547
Total	1.360.787	1.757.329	1.110.083	1.865.683

FUENTE: DANE

**A7 Variación anual del área total aprobada en 88 municipios,
según departamentos y Bogotá**

Departamentos y Bogotá	Variación anual		Contribución a la variación	
	Vivienda	Total	Vivienda	Total
Antioquia	32,3	27,6	5,5	4,4
Arauca	63,5	53,5	0,1	0,1
Atlántico	74,8	65,7	3,4	2,7
Bogotá D.C.	-45,7	38,6	-10,5	9,0
Bolívar	59,2	91,7	1,4	2,1
Boyacá	143,5	121,7	2,5	2,0
Caldas	-24,1	389,1	-0,2	4,8
Caquetá	694,6	235,1	0,9	0,6
Casanare	1.356,5	1.488,6	3,2	2,7
Cauca	133,2	127,8	1,1	0,8
Cesar	-90,9	247,5	-0,4	1,3
Córdoba	147,3	118,6	0,7	0,5
Cundinamarca	-44,3	-39,7	-4,6	-5,6
Chocó	-51,6	-56,9	-0,1	-0,1
Huila	-6,6	-39,5	-0,1	-0,9
La Guajira	133,1	168,8	0,1	0,1
Magdalena	-91,9	-67,8	-0,6	-0,3
Meta	-53,3	-52,8	-1,3	-1,0
Nariño	-80,0	-77,7	-2,8	-2,4
Norte de Stder	-68,2	-66,6	-2,0	-1,7
Quindío	-68,1	-69,0	-0,7	-0,6
Risaralda	-40,1	-17,2	-1,1	-0,5
Santander	-77,0	-72,8	-6,5	-5,3
Sucre	49,4	9,3	0,2	0,0
Tolima	-10,2	-27,4	-0,3	-0,7
Valle del Cauca	-56,1	-53,1	-6,3	-5,8
Total	-18,4	6,2	-18,4	6,2

FUENTE: DANE

NOTA: La diferencia en la suma de las variables, obedece al sistema de aproximación en el nivel de dígitos trabajados



**A8 Área total aprobada en 88 municipios,
según departamentos y Bogotá
Acumulado año corrido a Junio**

Departamentos y Bogotá	Enero-Junio			
	2013		2014	
	Vivienda	Total	Vivienda	Total
Antioquia	1.281.344	1.507.560	1.176.891	1.514.223
Arauca	8.836	13.401	11.856	31.691
Atlántico	557.151	696.414	613.528	736.125
Bogotá D.C.	2.224.825	3.284.236	2.430.846	4.374.370
Bolívar	157.108	518.263	387.768	568.415
Boyacá	248.945	291.445	317.714	359.527
Caldas	125.449	150.230	145.301	275.947
Caquetá	29.679	34.793	30.159	32.763
Casanare	11.714	13.647	97.733	154.437
Cauca	157.446	184.697	99.604	113.565
Cesar	92.173	109.979	33.003	115.617
Córdoba	279.313	293.912	94.294	129.982
Cundinamarca	795.501	1.153.838	803.728	1.138.948
Chocó	9.574	12.171	8.174	13.052
Huila	194.922	262.872	144.301	240.238
La Guajira	12.571	14.238	9.806	58.038
Magdalena	285.420	298.974	6.315	14.097
Meta	120.093	140.731	165.268	302.679
Nariño	137.970	158.407	218.836	235.948
Norte de Stder	110.023	159.684	129.913	141.950
Quindío	202.653	221.764	285.245	304.306
Risaralda	329.367	370.749	269.959	319.499
Santander	588.287	726.022	490.058	600.440
Sucre	151.724	165.810	103.625	118.863
Tolima	228.511	370.503	192.197	244.908
Valle del Cauca	675.203	1.047.955	586.610	807.993
Total	9.015.802	12.202.295	8.852.732	12.947.621

FUENTE: DANE

**A9 Variación del área total aprobada en 88 municipios,
según departamentos y Bogotá
Acumulado año corrido a Junio**

Departamentos y Bogotá	Variación acumulada año corrido (%)		Contribución a la variación (puntos porcentuales)	
	Vivienda	Total	Vivienda	Total
	Antioquia	-8,2	0,4	-1,2
Arauca	34,2	136,5	0,0	0,1
Atlántico	10,1	5,7	0,6	0,3
Bogotá D.C.	9,3	33,2	2,3	8,9
Bolívar	146,8	9,7	2,6	0,4
Boyacá	27,6	23,4	0,8	0,6
Caldas	15,8	83,7	0,2	1,0
Caquetá	1,6	-5,8	0,0	0,0
Casanare	734,3	1.031,7	1,0	1,2
Cauca	-36,7	-38,5	-0,6	-0,6
Cesar	-64,2	5,1	-0,7	0,0
Córdoba	-66,2	-55,8	-2,1	-1,3
Cundinamarca	1,0	-1,3	0,1	-0,1
Chocó	-14,6	7,2	0,0	0,0
Huila	-26,0	-8,6	-0,6	-0,2
La Guajira	-22,0	307,6	0,0	0,4
Magdalena	-97,8	-95,3	-3,1	-2,3
Meta	37,6	115,1	0,5	1,3
Nariño	58,6	49,0	0,9	0,6
Norte de Stder	18,1	-11,1	0,2	-0,1
Quindío	40,8	37,2	0,9	0,7
Risaralda	-18,0	-13,8	-0,7	-0,4
Santander	-16,7	-17,3	-1,1	-1,0
Sucre	-31,7	-28,3	-0,5	-0,4
Tolima	-15,9	-33,9	-0,4	-1,0
Valle del Cauca	-13,1	-22,9	-1,0	-2,0
Total	-1,8	6,1	-1,8	6,1

FUENTE: DANE

NOTA: La diferencia en la suma de las variables, obedece al sistema de aproximación en el nivel de dígitos trabajados



**A10 Área total aprobada y vivienda
en 88 municipios, según departamentos y Bogotá
Doce meses a Junio**

Departamentos y Bogotá	Doce meses a Junio				Metros cuadrados
	2013		2014		
	Vivienda	Total	Vivienda	Total	
Antioquia	2.284.789	2.795.419	2.163.657	2.821.050	
Arauca	14.648	23.053	21.419	51.343	
Atlántico	933.599	1.192.396	960.372	1.283.236	
Bogotá D.C.	4.049.526	5.968.650	4.453.237	7.460.087	
Bolívar	399.218	904.126	576.213	879.171	
Boyacá	466.172	578.245	702.521	788.340	
Caldas	251.259	300.900	331.778	536.024	
Caquetá	58.449	77.141	48.367	55.897	
Casanare	16.932	19.184	157.921	251.533	
Cauca	250.144	312.628	242.685	289.000	
Cesar	273.952	303.602	111.410	202.773	
Córdoba	370.443	431.150	206.106	252.277	
Cundinamarca	1.813.718	2.425.699	1.805.150	2.601.817	
Chocó	21.112	32.954	20.018	31.111	
Huila	454.826	563.923	502.743	640.512	
La Guajira	85.622	102.568	91.240	145.823	
Magdalena	589.550	718.404	139.707	220.575	
Meta	261.682	325.722	429.518	627.155	
Nariño	362.125	423.556	427.032	514.279	
Norte de Stder	292.394	399.804	401.792	446.317	
Quindío	339.230	387.722	563.266	611.087	
Risaralda	487.740	560.990	505.572	622.362	
Santander	1.385.487	1.653.513	1.184.256	1.475.304	
Sucre	177.867	212.778	229.305	267.425	
Tolima	468.712	641.470	537.102	620.036	
Valle del Cauca	1.576.822	2.113.225	1.231.562	1.646.363	
Total	17.686.018	23.468.822	18.043.949	25.340.897	

FUENTE: DANE

**A11 Variación del área aprobada total y vivienda
en 88 municipios, según departamentos y Bogotá
Doce meses a Junio**

Departamentos y Bogotá	Variación doce meses		Contribución a la variación (Puntos Porcentuales)	
	Vivienda	Total	Contribución a la variación	
			Vivienda	Total
Antioquia	-5,3	0,9	-0,7	0,1
Arauca	46,2	122,7	0,0	0,1
Atlántico	2,9	7,6	0,2	0,4
Bogotá D.C.	10,0	25,0	2,3	6,4
Bolívar	44,3	-2,8	1,0	-0,1
Boyacá	50,7	36,3	1,3	0,9
Caldas	32,0	78,1	0,5	1,0
Caquetá	-17,2	-27,5	-0,1	-0,1
Casanare	832,7	1.211,2	0,8	1,0
Cauca	-3,0	-7,6	0,0	-0,1
Cesar	-59,3	-33,2	-0,9	-0,4
Córdoba	-44,4	-41,5	-0,9	-0,8
Cundinamarca	-0,5	7,3	0,0	0,8
Chocó	-5,2	-5,6	0,0	0,0
Huila	10,5	13,6	0,3	0,3
La Guajira	6,6	42,2	0,0	0,2
Magdalena	-76,3	-69,3	-2,5	-2,1
Meta	64,1	92,5	0,9	1,3
Nariño	17,9	21,4	0,4	0,4
Norte de Stder	37,4	11,6	0,6	0,2
Quindío	66,0	57,6	1,3	1,0
Risaralda	3,7	10,9	0,1	0,3
Santander	-14,5	-10,8	-1,1	-0,8
Sucre	28,9	25,7	0,3	0,2
Tolima	14,6	-3,3	0,4	-0,1
Valle del Cauca	-21,9	-22,1	-2,0	-2,0
Total	2,0	8,0	2,0	8,0

FUENTE: DANE.

NOTA: La diferencia en la suma de las variables, obedece al sistema de aproximación en el nivel de dígitos trabajados



**A12 Área aprobada bajo licencias de construcción en 88 municipios,
según destinos
Mayo - Junio 2014**

Destinos	Metros cuadrados		Variación mensual (%)	Contribución a la variación (puntos porcentuales)
	Mayo 2014	Junio 2014		
Vivienda	1.439.422	1.110.083	-22,9	-14,4
Industria	13.756	32.982	139,8	0,8
Oficina	232.185	382.714	64,8	6,6
Bodega	61.484	80.355	30,7	0,8
Comercio	403.264	193.009	-52,1	-9,2
Hotel	26.522	18.530	-30,1	-0,3
Educación	66.414	19.253	-71,0	-2,1
Hospital	25.429	5.253	-79,3	-0,9
Administración pública	5.629	1.563	-72,2	-0,2
Religioso	3.115	12.086	288,0	0,4
Social-recreacional	11.070	8.772	-20,8	-0,1
Otro ¹	1.488	1.083	-27,2	0,0
Total	2.289.778	1.865.683	-18,5	-18,5

FUENTE: DANE

¹ Otro incluye destinos no residenciales como parqueaderos y caballerizas.

**A13 Área aprobada bajo licencias de construcción en 88 municipios,
según destinos
Junio (2013-2014)**

Destinos	Metros cuadrados		Variación anual (%)	Contribución a la variación (puntos)
	2013	2014		
Vivienda	1.360.787	1.110.083	-18,4	-14,3
Industria	36.549	32.982	-9,8	-0,2
Oficina	84.865	382.714	351,0	16,9
Bodega	106.263	80.355	-24,4	-1,5
Comercio	87.915	193.009	119,5	6,0
Hotel	22.464	18.530	-17,5	-0,2
Educación	43.396	19.253	-55,6	-1,4
Hospital	4.282	5.253	22,7	0,1
Administración pública	510	1.563	206,5	0,1
Religioso	1.569	12.086	670,3	0,6
Social-recreacional	8.035	8.772	9,2	0,0
Otro ¹	694	1.083	56,1	0,0
Total	1.757.329	1.865.683	6,2	6,2

FUENTE: DANE

¹ Otro incluye destinos no residenciales como parqueaderos y caballerizas.

NOTA: La diferencia en la suma de las variables, obedece al sistema de aproximación en el nivel de dígitos trabajados



**A14 Área aprobada en licencias de construcción en 88 municipios,
según destinos**

**Acumulado año corrido a Junio
2013 - 2014**

Destinos	Enero - Junio (metros cuadrados)		Variación año corrido (%)	Contribución a la variación (puntos porcentuales)
	2013	2014		
Vivienda	9.015.802	8.852.732	-1,8	-1,3
Industria	187.617	176.598	-5,9	-0,1
Oficina	800.122	1.578.788	97,3	6,4
Bodega	501.238	270.766	-46,0	-1,9
Comercio	970.634	1.359.273	40,0	3,2
Hotel	189.438	226.077	19,3	0,3
Educación	197.835	214.217	8,3	0,1
Hospital	144.047	147.564	2,4	0,0
Administración pública	85.816	44.470	-48,2	-0,3
Religioso	53.350	37.021	-30,6	-0,1
Social-recreacional	46.906	36.857	-21,4	-0,1
Otro ¹	9.490	3.258	-65,7	-0,1
Total	12.202.295	12.947.621	6,1	6,1

FUENTE: DANE

¹ Otro incluye destinos no residenciales como parqueaderos y caballerizas.

**A15 Área aprobada en licencias de construcción en 88 municipios,
según destinos**

**Doce meses a Junio
2013 - 2014**

Destinos	Doce meses (metros cuadrados)		Variación doce meses (%)	Contribución a la variación (puntos porcentuales)
	2013	2014		
Vivienda	17.686.018	18.043.949	2,0	1,5
Industria	468.600	526.984	12,5	0,2
Oficina	1.259.802	2.058.315	63,4	3,4
Bodega	720.312	586.991	-18,5	-0,6
Comercio	1.845.194	2.419.206	31,1	2,4
Hotel	423.891	451.827	6,6	0,1
Educación	468.317	538.140	14,9	0,3
Hospital	243.769	394.025	61,6	0,6
Administración pública	137.400	164.652	19,8	0,1
Religioso	91.332	66.876	-26,8	-0,1
Social-recreacional	112.911	85.668	-24,1	-0,1
Otro ¹	11.276	4.264	-62,2	0,0
Total	23.468.822	25.340.897	8,0	8,0

FUENTE: DANE

¹ Otro incluye destinos no residenciales como parqueaderos y caballerizas.

NOTA: La diferencia en la suma de las variables, obedece al sistema de aproximación en el nivel de dígitos trabajados



A 16 Área total aprobada (M 2) para vivienda según departamentos y Bogotá

Junio 2014

Departamentos y Bogotá	Metros cuadrados					
	Vivienda de interés social			Vivienda diferente de VIS		
	Total	Casas	Aptos.	Total	Casas	Aptos.
Antioquia	2.724	203	2.521	304.263	57.875	246.388
Arauca	966	966	-	1.222	1.222	-
Atlántico	448	448	-	108.666	11.147	97.519
Bogotá	22.621	108	22.513	146.701	90	146.611
Bolívar	45.398	45.398	-	4.334	436	3.898
Boyacá	-	-	-	58.370	11.639	46.731
Caldas	4.199	-	4.199	6.493	2.303	4.190
Caquetá	-	-	-	14.502	2.579	11.923
Casanare	39.225	39.225	-	7.163	6.104	1.059
Cauca	444	444	-	25.078	8.225	16.853
Cesar	-	-	-	590	415	175
Córdoba	99	99	-	16.766	3.609	13.157
Cundinamarca	2.275	385	1.890	75.640	62.188	13.452
Chocó	-	-	-	1.139	397	742
Huila	665	665	-	21.751	8.754	12.997
La Guajira	-	-	-	1.499	1.289	210
Magdalena	-	-	-	681	366	315
Meta	3.751	3.751	-	11.233	11.175	58
Nariño	225	225	-	9.372	6.322	3.050
Norte de Stder	53	53	-	12.571	5.754	6.817
Quindío	229	229	-	3.986	3.125	861
Risaralda	1.640	48	1.592	21.565	6.831	14.734
Santander	-	-	-	26.559	13.699	12.860
Sucre	133	133	-	6.141	3.294	2.847
Tolima	1.094	1.094	-	30.375	8.392	21.983
Valle del Cauca	8.367	1.507	6.860	58.867	34.134	24.733
Total	134.556	94.981	39.575	975.527	271.364	704.163

FUENTE: DANE

- Sin Movimiento

A 17 Unidades de vivienda a construir en 88 municipios, según departamentos y Bogotá

Junio 2014

Departamentos y Bogotá	Vivienda de interés social			Vivienda diferente de VIS		
	Total	Casas	Aptos.	Total	Casas	Aptos.
Antioquia	37	2	35	2.935	423	2.512
Arauca	13	13	-	10	10	-
Atlántico	4	4	-	524	52	472
Bogotá	434	1	433	1.015	-	1.015
Bolívar	1.027	1.027	-	38	3	35
Boyacá	-	-	-	583	100	483
Caldas	93	-	93	59	17	42
Caquetá	-	-	-	166	23	143
Casanare	836	836	-	57	44	13
Cauca	7	7	-	294	79	215
Cesar	-	-	-	7	4	3
Córdoba	1	1	-	113	27	86
Cundinamarca	37	4	33	600	444	156
Chocó	-	-	-	8	4	4
Huila	4	4	-	157	75	82
La Guajira	-	-	-	16	12	4
Magdalena	-	-	-	11	6	5
Meta	106	106	-	71	71	-
Nariño	4	4	-	85	58	27
Norte de Stder	1	1	-	114	49	65
Quindío	4	4	-	27	20	7
Risaralda	29	1	28	182	53	129
Santander	-	-	-	262	122	140
Sucre	4	4	-	56	31	25
Tolima	12	12	-	278	71	207
Valle del Cauca	157	17	140	577	299	278
Total	2.810	2.048	762	8.245	2.097	6.148

FUENTE: DANE

- Sin Movimiento

NOTA: La diferencia en la suma de las variables, obedece al sistema de aproximación en el nivel de dígitos trabajados



**A 18 Área total aprobada para vivienda en 88 municipios,
según departamentos y Bogotá
Año corrido a Junio 2014**

Departamentos y Bogotá	Vivienda de interés social			Vivienda diferente de VIS		
	Total	Casas	Aptos.	Total	Casas	Aptos.
Antioquia	93.832	1.940	91.892	1.083.059	152.599	930.460
Arauca	6.673	6.673	-	5.183	5.183	-
Atlántico	77.897	3.423	74.474	535.631	43.042	492.589
Bogotá	371.512	56.824	314.688	2.059.334	45.596	###
Bolívar	209.149	155.727	53.422	178.619	20.053	158.566
Boyacá	31.188	714	30.474	286.526	94.286	192.240
Caldas	62.468	6.318	56.150	82.833	56.709	26.124
Caquetá	526	526	-	29.633	17.291	12.342
Casanare	39.414	39.414	-	58.319	43.824	14.495
Cauca	2.664	2.664	-	96.940	57.512	39.428
Cesar	2.086	2.086	-	30.917	20.315	10.602
Córdoba	11.573	10.567	1.006	82.721	21.193	61.528
Cundinamarca	404.939	31.926	373.013	398.789	273.375	125.414
Chocó	1.730	1.408	322	6.444	4.289	2.155
Huila	2.1461	6.451	15.010	122.840	68.654	54.186
La Guajira	180	180	-	9.626	5.973	3.653
Magdalena	-	-	-	6.315	4.233	2.082
Meta	101.251	66.372	34.879	64.017	52.666	11.351
Nariño	77.114	16.425	60.689	141.722	38.065	103.657
Norte de Stder	44.474	13.176	31.298	85.439	48.466	36.973
Quindío	225.846	2.702	223.144	59.399	31.303	28.096
Risaralda	115.322	23.174	92.148	154.637	83.519	71.118
Santander	104.324	14.648	89.676	385.734	48.652	337.082
Sucre	63.720	1.629	62.091	39.905	16.375	23.530
Tolima	41.143	30.006	11.137	151.054	42.240	108.814
Valle	113.469	19.742	93.727	473.141	204.424	268.717
Total	2.223.955	514.715	1.709.240	6.628.777	1.499.837	5.128.940

FUENTE: DANE

- Sin Movimiento

**A 19 Unidades de vivienda a construir en 88 municipios,
según departamentos y Bogotá
Año corrido a Junio 2014**

Departamentos y Bogotá	Vivienda de interés social			Vivienda diferente de VIS		
	Total	Casas	Aptos.	Total	Casas	Aptos.
Antioquia	1.367	15	1.352	10.150	971	9.179
Arauca	117	117	-	40	40	-
Atlántico	1.341	52	1.289	3.282	280	3.002
Bogotá	6.010	778	5.232	14.377	389	13.988
Bolívar	4.065	3.185	880	1.634	179	1.455
Boyacá	423	10	413	2.619	744	1.875
Caldas	1.135	114	1.021	576	283	293
Caquetá	6	6	-	323	175	148
Casanare	840	840	-	465	325	140
Cauca	55	55	-	970	534	436
Cesar	20	20	-	223	147	76
Córdoba	200	196	4	406	145	261
Cundinamarca	7.149	438	6.711	3.336	2.035	1.301
Chocó	20	17	3	54	39	15
Huila	268	64	204	940	579	361
La Guajira	1	1	-	103	47	56
Magdalena	-	-	-	69	43	26
Meta	2.407	1.967	440	419	359	60
Nariño	1.217	229	988	1.203	319	884
Norte de Stder	687	221	466	932	513	419
Quindío	4.079	37	4.042	381	160	221
Risaralda	2.100	267	1.833	1.519	708	811
Santander	1.725	170	1.555	3.087	444	2.643
Sucre	954	34	920	343	154	189
Tolima	686	471	215	1.107	309	798
Valle	1.545	303	1.242	3.881	1.682	2.199
Total	38.417	9.607	28.810	52.439	11.603	40.836

FUENTE: DANE

- Sin Movimiento

NOTA: La diferencia en la suma de las variables, obedece al sistema de aproximación en el nivel de dígitos trabajados



**A20 Área total aprobada (M2) para vivienda
en 88 municipios, según departamentos y Bogotá
Doce meses a Junio
2014**

Departamentos y Bogotá	Metros cuadrados					
	Vivienda de interés social			Vivienda diferente de VIS		
	Total	Casas	Aptos.	Total	Casas	Aptos.
Antioquia	339.453	6.443	333.010	1.824.204	258.655	1.565.549
Arauca	7.126	7.126	-	14.293	13.138	1.155
Atlántico	181.100	92.127	88.973	779.272	110.392	668.880
Bogotá	1.069.512	118.299	951.213	3.383.725	134.267	###
Bolívar	317.001	263.003	53.998	259.212	31.674	227.538
Boyacá	88.732	3.466	85.266	613.789	171.310	442.479
Caldas	84.569	8.492	76.077	247.209	130.818	116.391
Caquetá	595	595	-	47.772	32.226	15.546
Casanare	39.573	39.573	-	118.348	89.206	29.142
Cauca	16.332	16.332	-	226.353	121.989	104.364
Cesar	25.913	24.692	1.221	85.497	65.384	20.113
Córdoba	44.862	39.338	5.524	161.244	47.244	114.000
Cundinamarca	835.921	44.436	791.485	969.229	629.152	340.077
Chocó	1.730	1.408	322	18.288	10.957	7.331
Huila	171.302	23.106	148.196	331.441	172.867	158.574
La Guajira	69.688	69.330	358	21.552	16.453	5.099
Magdalena	41.177	40.929	248	98.530	26.442	72.088
Meta	223.047	104.006	119.041	206.471	151.469	55.002
Nariño	148.462	41.206	107.256	278.570	84.284	194.286
Norte de Stder	205.618	30.331	175.287	196.174	102.294	93.880
Quindío	348.246	7.834	340.412	215.020	79.815	135.205
Risaralda	226.978	68.748	158.230	278.594	132.415	146.179
Santander	363.399	73.654	289.745	820.857	119.439	701.418
Sucre	163.006	45.995	117.011	66.299	28.252	38.047
Tolima	266.624	47.959	218.665	270.478	92.519	177.959
Valle del Cauca	304.162	158.386	145.776	927.400	443.126	484.274
Total	5.584.128	1.376.814	###	12.459.821	###	###

FUENTE: DANE

- Sin Movimiento

**A21 Unidades de vivienda a construir
en 88 municipios, según departamentos y Bogotá
Doce meses a Junio
2014**

Departamentos y Bogotá	Metros cuadrados					
	Vivienda de interés social			Vivienda diferente de VIS		
	Total	Casas	Aptos.	Total	Casas	Aptos.
Antioquia	5.497	80	5.417	16.772	1.771	15.001
Arauca	123	123	-	123	111	12
Atlántico	3.469	1.943	1.526	5.236	809	4.427
Bogotá	15.549	1.563	13.986	23.816	1.042	22.774
Bolívar	6.214	5.318	896	2.317	251	2.066
Boyacá	1.506	50	1.456	5.709	1.422	4.287
Caldas	1.442	144	1.298	1.830	788	1.042
Caquetá	8	8	-	494	317	177
Casanare	841	841	-	831	611	220
Cauca	270	270	-	2.013	1.103	910
Cesar	544	496	48	770	623	147
Córdoba	801	733	68	968	323	645
Cundinamarca	14.872	582	14.290	8.478	4.657	3.821
Chocó	20	17	3	161	103	58
Huila	2.684	352	2.332	2.756	1.567	1.189
La Guajira	1.458	1.455	3	221	146	75
Magdalena	979	972	7	770	222	548
Meta	4.485	2.523	1.962	1.426	962	464
Nariño	2.227	459	1.768	2.549	695	1.854
Norte de Stder	3.978	582	3.396	2.161	1.120	1.041
Quindío	6.136	146	5.990	1.756	519	1.237
Risaralda	4.037	841	3.196	2.745	1.092	1.653
Santander	5.549	847	4.702	7.257	1.036	6.221
Sucre	2.969	1.055	1.914	568	256	312
Tolima	3.959	674	3.285	1.955	617	1.338
Valle del Cauca	4.871	2.813	2.058	7.574	3.657	3.917
Total	94.488	24.887	69.601	101.256	25.820	75.436

FUENTE: DANE

- Sin Movimiento

NOTA: La diferencia en la suma de las variables, obedece al sistema de aproximación en el nivel de dígitos trabajados



**A22 Licencias aprobadas para vivienda, por tipo de vivienda
88 municipios
Junio (2013 - 2014)**

Período	Metros cuadrados aprobados								
	Total vivienda			Vivienda de interés social			Vivienda diferente de VIS		
	Total nacional	Casas	Aptos.	Total nacional	Casas	Aptos.	Total nacional	Casas	Aptos.
Mayo 2014	1.439.422	382.613	1.056.809	408.470	95.742	312.728	1.030.952	286.871	744.081
Junio 2013	1.360.787	386.954	973.833	423.709	108.154	315.555	937.078	278.800	658.278
Junio 2014	1.110.083	366.345	743.738	134.556	94.981	39.575	975.527	271.364	704.163
Año corrido 2013	9.015.802	2.653.269	6.362.533	2.994.377	1.120.711	1.873.666	6.021.425	1.532.558	4.488.867
Año corrido 2014	8.852.732	2.014.552	6.838.180	2.223.955	514.715	1.709.240	6.628.777	1.499.837	5.128.940
Doce meses a Junio 2013	17.686.018	5.397.360	12.288.658	5.655.869	2.129.729	3.526.140	12.030.149	3.267.631	8.762.518
Doce meses a Junio 2014	18.043.949	4.672.601	13.371.348	5.584.128	1.376.814	4.207.314	12.459.821	3.295.787	9.164.034
	Variaciones %								
Mensual	-22,9	-4,3	-29,6	-67,1	-0,8	-87,3	-5,4	-5,4	-5,4
Anual	-18,4	-5,3	-23,6	-68,2	-12,2	-87,5	4,1	-2,7	7,0
Año corrido a Junio 2014	-1,8	-24,1	7,5	-25,7	-54,1	-8,8	10,1	-2,1	14,3
Doce meses a Junio 2014	2,0	-13,4	8,8	-1,3	-35,4	19,3	3,6	0,9	4,6

Período	Número de viviendas por construir								
	Total vivienda			Vivienda de interés social			Vivienda diferente de VIS		
	Total nacional	Casas	Aptos.	Total nacional	Casas	Aptos.	Total nacional	Casas	Aptos.
Mayo 2014	15.709	4.428	11.281	7.605	1.986	5.619	8.104	2.442	5.662
Junio 2013	14.141	3.675	10.466	6.864	1.540	5.324	7.277	2.135	5.142
Junio 2014	11.055	4.145	6.910	2.810	2.048	762	8.245	2.097	6.148
Año corrido 2013	104.769	33.249	71.520	52.564	20.238	32.326	52.205	13.011	39.194
Año corrido 2014	90.856	2.120	69.646	38.417	9.607	28.810	52.439	11.603	40.836
Doce meses a Junio 2013	202.692	65.511	137.181	99.949	38.522	61.427	102.743	26.989	75.754
Doce meses a Junio 2014	195.744	50.707	145.037	94.488	24.887	69.601	101.256	25.820	75.436
	Variaciones %								
Mensual	-29,6	-6,4	-38,7	-63,1	3,1	-86,4	1,7	-14,1	8,6
Anual	-2,18	12,8	-34,0	-59,1	33,0	-85,7	13,3	-1,8	19,6
Año corrido a Junio 2014	-13,3	-36,2	-2,6	-26,9	-52,5	-10,9	0,4	-10,8	4,2
Doce meses a Junio 2014	-3,4	-22,6	5,7	-5,5	-35,4	13,3	-1,4	-4,3	-0,4

FUENTE: DANE

NOTA: La diferencia en la suma de las variables, obedece al sistema de aproximación en el nivel de dígitos trabajados



**A23 Área aprobada por departamentos y Bogotá, según destinos
88 municipios
Junio 2014**

Metros cuadrados

Departamentos y Bogotá	Vivienda	Industria	Oficina	Bodega	Comercio	Hotel	Educación	Hospital	Administración pública	Religioso	Social	Otro	Total
Antioquia	306.987	197	318	23.128	12.999	302	4.272	617	145	4.902	1.264	-	355.131
Arauca	2.188	-	-	-	264	1.171	-	303	-	-	-	-	3.926
Atlántico	109.114	-	252	8.175	1.223	-	75	-	-	57	-	-	118.896
Bogotá	169.322	573	371.245	-	20.950	-	257	-	-	5.789	-	-	568.136
Bolívar	49.732	-	3.328	-	5.286	14.220	725	-	-	-	3.000	-	76.291
Boyacá	58.370	-	-	-	2.291	-	-	-	-	408	2.366	-	63.435
Caldas	10.692	-	-	-	92.366	27	599	-	78	87	-	1.083	104.932
Caquetá	14.502	-	-	80	1.409	-	119	-	-	-	-	-	16.110
Casanare	46.388	-	678	1.200	2.085	245	-	-	-	-	-	-	50.596
Cauca	25.522	-	-	-	444	-	-	-	-	-	-	-	25.966
Cesar	590	-	-	-	30.315	-	-	1.407	-	-	-	-	32.312
Córdoba	16.865	-	-	-	184	-	306	-	-	-	-	-	17.355
Cundinamarca	77.915	32.212	72	23.670	5.892	-	8.671	-	-	134	1.275	-	149.841
Chocó	1.139	-	-	-	-	-	-	-	139	-	-	-	1.278
Huila	22.416	-	-	-	901	-	72	-	-	-	-	-	23.389
La Guajira	1.499	-	-	687	1.161	-	-	-	-	-	-	-	3.347
Magdalena	681	-	-	658	96	-	887	574	-	-	-	-	2.896
Meta	14.984	-	350	-	887	-	-	-	50	-	-	-	16.271
Nariño	9.597	-	90	-	1.824	-	-	-	-	-	424	-	11.935
Norte de Stder	12.624	-	681	-	1.287	484	-	-	-	191	-	-	15.267
Quindío	4.215	-	-	-	229	-	-	194	-	-	252	-	4.890
Risaralda	23.205	-	2.091	7.330	5.787	-	-	-	-	-	-	-	38.413
Santander	26.559	-	2.820	1.834	1.787	942	691	304	-	112	-	-	35.049
Sucre	6.274	-	-	-	433	454	-	-	-	-	-	-	7.161
Tolima	31.469	-	-	580	461	685	-	-	-	118	-	-	33.313
Valle del Cauca	67.234	-	789	13.013	2.448	-	2.579	1.854	1.151	288	191	-	89.547
Total	1.110.083	32.982	382.714	80.355	193.009	18.530	19.253	5.253	1.563	12.086	8.772	1.083	1.865.683

FUENTE: DANE.

- Sin Movimiento

NOTA: La diferencia en la suma de las variables, obedece al sistema de aproximación en el nivel de dígitos trabajados



**A24 Área aprobada por departamentos y Bogotá, según destinos
88 municipios**

Acumulado año corrido a Mayo 2014

Metros cuadrados

Departamentos y Bogotá	Vivienda	Industria	Oficina	Bodega	Comercio	Hotel	Educación	Hospital	Administración pública	Religioso	Social-recreacional	Otro	Total
Antioquia	1.176.891	15.653	10.861	44.416	197.512	28.764	25.607	617	1.410	6.205	6.190	97	1.514.223
Arauca	11.856	-	-	-	4.356	1.282	-	1.478	12.719	-	-	-	31.691
Atlántico	613.528	152	39.743	28.685	42.663	5.324	75	5.898	-	57	-	-	736.125
Bogotá	2.430.846	38.656	1.459.655	3.909	282.141	25.642	35.519	67.738	14.269	15.991	-	4	4.374.370
Bolívar	387.768	19	9.030	41.352	18.078	86.500	6.110	12.754	-	269	6.535	-	568.415
Boyacá	317.714	-	4.308	1.359	12.906	1.052	14.124	1.836	-	3.522	2.706	-	359.527
Caldas	145.301	-	226	1.848	98.888	1.111	25.461	320	78	205	1.426	1.083	275.947
Caquetá	30.159	-	-	326	2.159	-	119	-	-	-	-	-	32.763
Casanare	97.733	-	1.324	3.640	36.250	980	7.519	225	-	1.593	5.173	-	154.437
Cauca	99.604	-	477	-	6.488	3.362	2.311	179	994	-	150	-	113.565
Cesar	33.003	-	1.051	2.994	76.489	254	-	1.451	375	-	-	-	115.617
Córdoba	94.294	-	-	-	15.685	-	7.994	11.720	-	289	-	-	129.982
Cundinamarca	803.728	10.1609	1.037	78.170	117.896	734	19.941	619	256	3.280	10.282	1.396	1.138.948
Chocó	8.174	-	74	-	4.565	-	-	-	239	-	-	-	13.052
Huila	144.301	-	-	910	88.179	1.626	5.222	-	-	-	-	-	240.238
La Guajira	9.806	-	-	687	46.548	506	-	300	-	191	-	-	58.038
Magdalena	6.315	-	-	3.275	2.537	509	887	574	-	-	-	-	14.097
Meta	165.268	-	1.665	-	124.671	1.478	5.606	-	3.970	-	21	-	302.679
Nariño	218.836	636	961	1.926	7.427	400	1.458	2.773	525	-	1.006	-	235.948
Norte de Stder	129.913	462	1.767	-	4.547	1.422	1.894	386	-	1.409	150	-	141.950
Quindío	285.245	-	-	-	11.264	-	3.384	194	3.745	-	340	134	304.306
Risaralda	269.959	7.569	2.600	15.888	21.319	-	1.853	-	-	-	-	311	319.499
Santander	490.058	5.817	8.396	11.465	27.182	30.342	14.450	8.061	2.771	1.134	764	-	600.440
Sucre	103.625	539	1.832	594	9.534	746	1.055	422	-	516	-	-	118.863
Tolima	192.197	-	6.391	4.581	16.404	18.936	1.853	2.747	-	703	1.096	-	244.908
Valle del Cauca	586.610	5.486	27.390	24.741	83.585	15.107	31.775	27.272	3.119	1.657	1.018	233	807.993
Total	8.852.732	176.598	1.578.788	270.766	1.359.273	226.077	214.217	147.564	44.470	37.021	36.857	3.258	12.947.621

FUENTE: DANE.

- Sin Movimiento

NOTA: La diferencia en la suma de las variables, obedece al sistema de aproximación en el nivel de dígitos trabajados



PROSPERIDAD
PARA TODOS

A25 Área aprobada por departamentos y Bogotá, según destinos

88 municipios

Doce meses a Junio

Metros cuadrados

Departamentos y Bogotá	Vivienda	Industria	Oficina	Bodega	Comercio	Hotel	Educación	Hospital	Administración pública	Religioso	Social-recreacional	Otro	Total
Antioquia	2.163.657	28.202	26.734	79.783	319.725	66.143	56.324	35.430	17.466	7.078	20.400	108	2.821.050
Arauca	214.19	-	35	-	6.571	4.286	146	1.715	12.719	-	4.452	-	51.343
Atlántico	960.372	566	67.616	51.508	69.855	77.987	26.667	17.831	976	1.095	8.473	290	1.283.236
Bogotá	4.453.237	61.489	1.852.147	10.536	797.631	42.501	97.966	98.927	22.810	20.652	2.187	4	7.460.087
Bolívar	576.213	19.288	13.958	90.834	30.434	111.177	7.372	22.489	-	269	7.137	-	879.171
Boyacá	702.521	5.901	4.413	1.837	25.776	2.843	28.322	2.018	204	7.641	6.864	-	788.340
Caldas	331.778	8.873	774	2.545	117.177	2.522	66.822	1.374	1.445	205	1.426	1.083	536.024
Caquetá	48.367	-	219	621	5.138	-	119	-	1.265	-	168	-	55.897
Casanare	157.921	-	2.496	18.640	55.882	1.802	7.519	507	-	1.593	5.173	-	251.533
Cauca	242.685	654	4.558	-	13.124	7.422	3.784	15.575	994	-	204	-	289.000
Cesar	111.410	-	1.118	2.994	79.013	254	583	1.666	4.478	893	364	-	202.773
Córdoba	206.106	-	71	-	21.880	-	11.987	11.720	224	289	-	-	252.277
Cundinamarca	1.805.150	354.785	2.932	194.319	171.844	1.429	49.993	619	966	6.463	11.418	1.899	2.601.817
Chocó	20.018	-	74	-	7.050	-	1.795	1.935	239	-	-	-	31.111
Huila	502.743	-	2.466	2.551	105.599	2.656	18.243	430	1.333	4.129	362	-	640.512
La Guajira	91.240	-	593	1.141	47.001	506	700	3.130	824	688	-	-	145.823
Magdalena	139.707	-	48	23.087	8.308	32.039	4.950	4.374	8.062	-	-	-	220.575
Meta	429.518	-	2.066	267	136.593	1.478	11.163	37.845	8.204	-	21	-	627.155
Nariño	427.032	636	1.754	2.186	51.320	3.231	19.931	3.739	3.300	-	1.150	-	514.279
Norte de Stder	401.792	2.173	2.548	987	19.680	7.796	7.140	521	186	2.640	854	-	446.317
Quindío	563.266	949	1.656	40	23.500	1.018	9.119	194	7.722	1.938	1.383	302	611.087
Risaralda	505.572	10.245	12.878	24.190	53.197	2.003	2.382	8.628	540	1.957	459	311	622.362
Santander	1.184.256	17.630	13.420	17.908	81.713	38.305	34.128	72.172	8.390	1.740	5.642	-	1.475.304
Sucre	229.305	539	2.001	2.844	19.751	6.234	2.473	3.096	-	516	666	-	267.425
Tolima	537.102	-	6.868	7.631	21.797	19.928	6.698	3.599	14.614	703	1.096	-	620.036
Valle del Cauca	1.231.562	15.054	34.872	50.542	129.647	18.267	61.814	44.491	47.691	6.387	5.769	267	1.646.363
Total	###	526.984	2.058.315	586.991	2.419.206	451.827	538.140	394.025	164.652	66.876	85.668	4.264	###

FUENTE: DANE

- Sin Movimiento

NOTA: La diferencia en la suma de las variables, obedece al sistema de aproximación en el nivel de dígitos trabajados

www.dane.gov.co



**A26 Área aprobada y variación mensual por municipios
Mayo - Junio 2014**

Municipios y Bogotá	Mayo 2014			Junio 2014			Variación mensual (%)			Contribución a la variación		
	Vivienda	Otros destinos	Total	Vivienda	Otros destinos	Total	Vivienda	Otros destinos	Total	Vivienda	Otros destinos	Total
Medellín	29.803	64.544	94.347	88.593	7.670	96.263	197,3	-88,1	2,0	4,1	-6,7	0,1
Barbosa	1.207	162	1.369	820	145	965	-32,1	-10,5	-29,5	-0,0	-0,0	-0,0
Bello	26.228	732	26.960	51.009	1.896	52.905	94,5	159,0	96,2	1,7	0,1	1,1
Caldas	339	-	339	150	413	563	-55,8	*	66,1	-0,0	0,0	0,0
Copacabana	1.649	201	1.850	640	16.168	16.808	-61,2	7.943,8	808,5	-0,1	1,9	0,7
Envigado	32.920	1.408	34.328	63.237	607	63.844	92,1	-56,9	86,0	2,1	-0,1	1,3
Girardota	931	2.991	3.922	1.971	-	1.971	111,7	-100,0	-49,7	0,1	-0,4	-0,1
Itagüí	2.824	20.708	23.532	34.740	536	35.276	1.130,2	-97,4	49,9	2,2	-2,4	0,5
La Estrella	10.868	6.883	17.751	16.676	7.619	24.295	53,4	10,7	36,9	0,4	0,1	0,3
Rionegro	8.184	7.095	15.279	24.902	13.090	37.992	204,3	84,5	148,7	1,2	0,7	1,0
Sabaneta	1.241	118	1.359	21.742	-	21.742	1.652,0	-100,0	1.499,9	1,4	-0,0	0,9
Yarumal	802	80	882	2.507	-	2.507	212,6	-100,0	184,2	0,1	-0,0	0,1
Barranquilla	67.580	7.859	75.439	103.211	1.598	104.809	52,7	-79,7	38,9	2,5	-0,7	1,3
Malambo	-	-	-	510	30	540	*	*	*	0,0	0,0	0,0
Puerto Colombia	2.045	-	2.045	3.647	252	3.899	78,3	*	90,7	0,1	0,0	0,1
Soledad	1.598	2.479	4.077	1.746	7.902	9.648	9,3	218,8	136,6	0,0	0,6	0,2
Bogotá D.C.	269.707	328.938	598.645	169.322	398.814	568.136	-37,2	21,2	-5,1	-7,0	8,2	-1,3
Cartagena	46.963	24.186	71.149	49.485	22.834	72.319	5,4	-5,6	1,6	0,2	-0,2	0,1
Magangué	304	869	1.173	247	3.725	3.972	-18,8	328,7	238,6	-0,0	0,3	0,1
Tunja	7.239	654	7.893	39.771	1.644	41.415	449,4	151,4	424,7	2,3	0,1	1,5
Chiquinquirá	2.628	1.730	4.358	1.448	-	1.448	-44,9	-100,0	-66,8	-0,1	-0,2	-0,1
Duitama	26.874	5.517	32.391	6.465	1.820	8.285	-75,9	-67,0	-74,4	-1,4	-0,4	-1,1
Sogamoso	16.603	2.805	19.408	10.886	1.601	12.287	-35,6	-42,9	-36,7	-0,4	-0,1	-0,3
Manizales	8.223	1.267	9.490	5.885	92.980	98.865	-28,4	7.238,6	941,8	-0,2	10,8	3,9
La Dorada	495	11.560	12.045	1.600	547	2.147	223,2	-95,3	-82,2	0,1	-1,3	-0,4
Villamaría	391	942	1.333	3.207	713	3.920	720,2	-24,3	194,1	0,2	-0,0	0,1
Florencia	3.683	-	3.683	14.502	1.608	16.110	293,8	*	337,4	0,8	0,2	0,5
Popayán	27.155	335	27.490	25.522	444	25.966	-6,0	32,5	-5,5	-0,1	0,0	-0,1
Valledupar	13.124	2.134	15.258	590	31.722	32.312	-95,5	1.386,5	111,8	-0,9	3,5	0,7
Montería	25.605	22.924	48.529	16.865	490	17.355	-34,1	-97,9	-64,2	-0,6	-2,6	-1,4
Cajicá	9.711	11.009	20.720	8.401	7.431	15.832	-13,5	-32,5	-23,6	-0,1	-0,4	-0,2
Chía	22.879	103	22.982	3.057	134	3.191	-86,6	30,1	-86,1	-1,4	0,0	-0,9
Cota	2.193	21	2.214	1.151	1.425	2.576	-47,5	6.685,7	16,4	-0,1	0,2	0,0
Facatativá	7.564	-	7.564	3.261	2.092	5.353	-56,9	*	-29,2	-0,3	0,2	-0,1
Funza	501	-	501	2.795	17.250	20.045	457,9	*	3.901,0	0,2	2,0	0,9
Fusagasugá	24.941	59	25.000	7.592	716	8.308	-69,6	1.113,6	-66,8	-1,2	0,1	-0,7
Girardot	11.767	-	11.767	6.340	769	7.109	-46,1	*	-39,6	-0,4	0,1	-0,2
La Calera	3.712	441	4.153	17.852	551	18.403	380,9	24,9	343,1	1,0	0,0	0,6
Madrid	23.665	822	24.487	2.301	100	2.401	-90,3	-87,8	-90,2	-1,5	-0,1	-1,0
Mosquera	1.306	4.546	5.852	4.807	24.106	28.913	268,1	430,3	394,1	0,2	2,3	1,0
Sibaté	6.142	1.069	7.211	831	-	831	-86,5	-100,0	-88,5	-0,4	-0,1	-0,3
Soacha	52.681	1.125	53.806	1.594	678	2.272	-97,0	-39,7	-95,8	-3,5	-0,1	-2,3
Sopó	2.493	84	2.577	3.874	1.076	4.950	55,4	1.181,0	92,1	0,1	0,1	0,1
Tabio	1.670	-	1.670	1.295	1.105	2.400	-22,5	*	43,7	-0,0	0,1	0,0
Tenjo	1.060	1.462	2.522	1.209	12.387	13.596	14,1	747,3	439,1	0,0	1,3	0,5
Tocancipá	295	18.267	18.562	5.595	1.681	7.276	1.796,6	-90,8	-60,8	0,4	-2,0	-0,5
Zipacquirá	6.923	128	7.051	5.960	425	6.385	-13,9	232,0	-9,4	-0,1	0,0	-0,0
Quibdó	1.292	-	1.292	1.139	139	1.278	-11,8	*	-1,1	-0,0	0,0	-0,0
Neiva	16.019	554	16.573	14.755	495	15.250	-7,9	-10,6	-8,0	-0,1	-0,0	-0,1
Garzón	1.623	-	1.623	2.580	-	2.580	59,0	-	59,0	0,1	-	0,0
Pitalito	8.772	520	9.292	5.081	478	5.559	-42,1	-8,1	-40,2	-0,3	-0,0	-0,2
Riohacha	2.072	45.845	47.917	1.499	1.848	3.347	-27,7	-96,0	-93,0	-0,0	-5,2	-1,9
Santa Marta	1.011	509	1.520	681	2.215	2.896	-32,6	335,2	90,5	-0,0	0,2	0,1
Villavicencio	41.231	117.637	158.868	14.984	1.287	16.271	-63,7	-98,9	-89,8	-1,8	-13,7	-6,2
Pasto	41.170	4.155	45.325	8.168	2.032	10.200	-80,2	-51,1	-77,5	-2,3	-0,2	-1,5
Ipiales	13.588	2.117	15.705	1.429	306	1.735	-89,5	-85,5	-89,0	-0,8	-0,2	-0,6
Cúcuta	22.294	1.292	23.586	4.906	1.531	6.437	-78,0	18,5	-72,7	-1,2	0,0	-0,7
El Zulia	-	-	-	104	20	124	*	*	*	0,0	0,0	0,0
Los Patios	13.353	285	13.638	493	-	493	-96,3	-100,0	-96,4	-0,9	-0,0	-0,6
Ocaña	902	162	1.064	5.850	1.092	6.942	548,6	574,1	552,4	0,3	0,1	0,3
Villa del Rosario	9.551	-	9.551	1.271	-	1.271	-86,7	-	-86,7	-0,6	-	-0,4
Armenia	112.139	86	112.225	2.109	477	2.586	-98,1	454,7	-97,7	-7,6	0,0	-4,8
Calarcá	1.509	1.020	2.529	2.106	198	2.304	39,6	-80,6	-8,9	0,0	-0,1	-0,0
Pereira	54.869	8.855	63.724	15.397	5.160	20.557	-71,9	-41,7	-67,7	-2,7	-0,4	-1,9
Dosquebradas	2.814	4.261	7.075	5.691	10.008	15.699	102,2	134,9	121,9	0,2	0,7	0,4
Santa Rosa de Cabal	3.435	814	4.249	2.117	40	2.157	-38,4	-95,1	-49,2	-0,1	-0,1	-0,1
Bucaramanga	65.366	20.342	85.708	10.038	4.898	14.936	-84,6	-75,9	-82,6	-3,8	-1,8	-3,1
Barrancabermeja	22.198	3.039	25.237	1.022	-	1.022	-95,4	-100,0	-96,0	-1,5	-0,4	-1,1
Floridablanca	3.670	1.177	4.847	2.545	2.357	4.902	-30,7	100,3	1,1	-0,1	0,1	0,0
Girón	3.410	4.085	7.495	1.614	139	1.753	-52,7	-96,6	-76,6	-0,1	-0,5	-0,3
Piedecuesta	28.748	200	28.948	2.868	154	3.022	-90,0	-23,0	-89,6	-1,8	-0,0	-1,1
San Gil	11.749	218	11.967	3.719	942	4.661	-68,3	332,1	-61,1	-0,6	0,1	-0,3
Socorro	1.992	-	1.992	4.753	-	4.753	138,6	-	138,6	0,2	-	0,1
Sincelejo	8.267	4.813	13.080	6.274	887	7.161	-24,1	-81,6	-45,3	-0,1	-0,5	-0,3
Ibagué	31.102	16.138	47.240	29.385	1.784	31.169	-5,5	-88,9	-34,0	-0,1	-1,7	-0,7
Espinal	4.957	832	5.789	956	-	956	-80,7	-100,0	-83,5	-0,3	-0,1	-0,2
Honda	-	-	-	40	-	40	*	*	*	0,0	-	0,0
Libano	144	-	144	1.088	60	1.148	655,6	*	697,2	0,1	0,0	0,0
Calí	28.242	22.284	50.526	32.116	5.211	37.327	13,7	-76,6	-26,1	0,3	-2,0	-0,6
Buenaventura	7.668	104	7.772	3.508	-	3.508	-54,3	-100,0	-54,9	-0,3	-0,0	-0,2
Buga	4.888	1.743	6.631	5.543	293	5.836	13,4	-83,2	-12,0	0,0	-0,2	-0,0
Cartago	974	167	1.141	1.739	322	2.061	78,5	92,8	80,6	0,1	0,0	0,0
Jamundí	5.372	-	5.372	3.191	-	3.191	-40,6	-	-40,6	-0,2	-	-0,1
Palmira	25.430	18.960	44.390	9.381	3.119	12.500	-63,1	-83,5	-71,8	-1,1	-1,9	-1,4
Tuluá	7.189	203	7.392	6.298	-	6.298	-12,4	-100,0	-14,8	-0,1	-0,0	-0,0
Yumbo	2.218	2.185	4.403	5.458	13.368	18.826	146,1	511,8	327,6	0,2	1,3	0,6
Arauca	1.637	181	1.818	2.188	1.738	3.926	33,7	860,2	116,0	0,0	0,2	0,1
Yopal	9.841	7.326	17.167	46.388	4.208	50.596	371,4	-42,6	194,7	2,5	-0,4	1,5
Total	1.439.422	850.356	2.289.778	1.110.083	755.600	1.865.683	-22,9	-11,1	-18,5	-22,9	-11,1	-18,5

FUENTE: DANE
- Sin Movimiento
* Cálculo Matemático Indeterminado

NOTA: La diferencia en la suma de las variables, obedece al sistema de aproximación en el nivel de dígitos trabajados



**A27 Área aprobada y variación anual por municipios
Junio (2013 - 2014)**

Municipios y Bogotá	Junio 2013			Junio 2014			Variación anual (%)			Contribución a la variación		
	Vivienda	Otros destinos	Total	Vivienda	Otros destinos	Total	Vivienda	Otros destinos	Total	Vivienda	Otros destinos	Total
Medellín	129.897	6.263	136.160	88.593	7.670	96.263	-31,8	22,5	-29,3	-3,0	0,4	-2,3
Barbosa	742	-	742	820	145	965	10,5	*	30,1	0,0	0,0	0,0
Bello	36.005	786	36.791	51.009	1.896	52.905	41,7	141,2	43,8	1,1	0,3	0,9
Caldas	3.057	142	3.199	150	413	563	-95,1	190,8	-82,4	-0,2	0,1	-0,2
Copacabana	1.311	-	1.311	640	16.168	16.808	-51,2	*	1.182,1	-0,0	4,1	0,9
Envigado	32.263	12	32.275	63.237	607	63.844	96,0	4.958,3	97,8	2,3	0,2	1,8
Girardota	1.325	248	1.573	1.971	-	1.971	48,8	-100,0	25,3	0,0	-0,1	0,0
Itagüí	2.843	5.231	8.074	34.740	536	35.276	1.121,9	-89,8	336,9	2,3	-1,2	1,5
La Estrella	1.499	25.095	26.594	16.676	7.619	24.295	1.012,5	-69,6	-8,6	1,1	-4,4	-0,1
Rionegro	8.517	8.320	16.837	24.902	13.090	37.992	192,4	57,3	125,6	1,2	1,2	1,2
Sabaneta	970	-	970	21.742	-	21.742	2.141,4	-	2.141,4	1,5	-	1,2
Yarumal	13.559	287	13.846	2.507	-	2.507	-81,5	-100,0	-81,9	-0,8	-0,1	-0,6
Barranquilla	34.453	6.494	40.947	103.211	1.598	104.809	199,6	-75,4	156,0	5,1	-1,2	3,6
Malambo	12.061	2.580	14.641	510	30	540	-95,8	-98,8	-96,3	-0,8	-0,6	-0,8
Puerto Colombia	1.053	-	1.053	3.647	252	3.899	246,3	*	270,3	0,2	0,1	0,2
Soledad	14.843	291	15.134	1.746	7.902	9.648	-88,2	2.615,5	-36,2	-1,0	1,9	-0,3
Bogotá D.C.	311.611	98.250	409.861	169.322	398.814	568.136	-45,7	305,9	38,6	-10,5	75,8	9,0
Cartagena	31.091	7.654	38.745	49.485	22.834	72.319	59,2	198,3	86,7	1,4	3,8	1,9
Magangué	139	918	1.057	247	3.725	3.972	77,7	305,8	275,8	0,0	0,7	0,2
Tunja	4.637	666	5.303	39.771	1.644	41.415	757,7	146,8	681,0	2,6	0,2	2,1
Chiquinquirá	1.445	-	1.445	1.448	-	1.448	0,2	-	0,2	0,0	-	0,0
Duitama	4.592	3.791	8.383	6.465	1.820	8.285	40,8	-52,0	-1,2	0,1	-0,5	-0,0
Sogamoso	13.297	182	13.479	10.686	1.601	12.287	-19,6	779,7	-8,8	-0,2	0,4	-0,1
Manizales	12.656	3.889	16.545	5.885	92.980	98.865	-53,5	2.290,8	497,6	-0,5	22,5	4,7
La Dorada	834	3.205	4.039	1.600	547	2.147	91,8	-82,9	-46,8	0,1	-0,7	-0,1
Villamaría	600	268	868	3.207	713	3.920	434,5	166,0	351,6	0,2	0,1	0,2
Florencia	1.825	2.983	4.808	14.502	1.608	16.110	694,6	-46,1	235,1	0,9	-0,3	0,6
Popayán	10.943	457	11.400	25.522	444	25.966	133,2	-2,8	127,8	1,1	-0,0	0,8
Valledupar	6.501	2.798	9.299	590	31.722	32.312	-90,9	1.033,7	247,5	-0,4	7,3	1,3
Montería	6.820	1.120	7.940	16.865	490	17.355	147,3	-56,3	118,6	0,7	-0,2	0,5
Cajicá	2.647	950	3.597	8.401	7.431	15.832	217,4	682,2	340,1	0,4	1,6	0,7
Chía	4.803	-	4.803	3.057	134	3.191	-36,4	*	-33,6	-0,1	0,0	-0,1
Cota	693	64.735	65.428	1.151	1.425	2.576	66,1	-97,8	-96,1	0,0	-16,0	-3,6
Facatativá	1.425	802	2.227	3.261	2.092	5.353	128,8	160,8	140,4	0,1	0,3	0,2
Funza	1.143	4.261	5.404	2.795	17.250	20.045	144,5	304,8	270,9	0,1	3,3	0,8
Fusagasugá	34.235	1.284	35.519	7.592	716	8.308	-77,8	-44,2	-76,6	-2,0	-0,1	-1,5
Girardot	9.865	-	9.865	6.340	769	7.109	-35,7	*	-27,9	-0,3	0,2	-0,2
La Calera	6.088	968	7.056	17.852	551	18.403	193,2	-43,1	160,8	0,9	-0,1	0,6
Madrid	1.964	2.305	4.269	2.301	100	2.401	17,2	-95,7	-43,8	0,0	-0,6	-0,1
Mosquera	908	22.340	23.248	4.807	24.106	28.913	429,4	7,9	24,4	0,3	0,4	0,3
Sibaté	2.140	91	2.231	831	-	831	-61,2	-100,0	-62,8	-0,1	-0,0	-0,1
Soacha	55.150	2.640	57.790	1.594	678	2.272	-97,1	-74,3	-96,1	-3,9	-0,5	-3,2
Sopó	2.510	307	2.817	3.874	1.076	4.950	54,3	250,5	75,7	0,1	0,2	0,1
Tabio	1.616	-	1.616	1.295	1.105	2.400	-19,9	*	48,5	-0,0	0,3	0,0
Tenjo	3.856	517	4.373	1.209	12.387	13.596	-68,6	2.295,9	210,9	-0,2	3,0	0,5
Tocancipá	914	5.115	6.029	5.595	1.681	7.276	512,1	-67,1	20,7	0,3	-0,9	0,1
Zipacquirá	9.942	2.074	12.016	5.960	425	6.385	-40,1	-79,5	-46,9	-0,3	-0,4	-0,3
Quibdó	2.353	611	2.964	1.139	139	1.278	-51,6	-77,3	-56,9	-0,1	-0,1	-0,1
Neiva	14.969	9.350	24.319	14.755	495	15.250	-1,4	-94,7	-37,3	-0,2	-0,5	-0,2
Garzón	755	143	898	2.580	-	2.580	241,7	-100,0	187,3	0,1	-0,0	0,1
Pitalito	8.285	5.165	13.450	5.081	478	5.559	-38,7	-90,7	-58,7	-0,2	-1,2	-0,4
Riohacha	643	602	1.245	1.499	1.848	3.347	133,1	207,0	168,8	0,1	0,3	0,1
Santa Marta	8.421	565	8.986	681	2.215	2.896	-91,9	292,0	-67,8	-0,6	0,4	-0,3
Villavicencio	32.056	2.438	34.494	14.984	1.287	16.271	-53,3	-47,2	-52,8	-1,3	-0,3	-1,0
Pasto	38.953	1.566	40.519	8.168	2.032	10.200	-79,0	29,8	-74,8	-2,3	0,1	-1,7
Ipiales	9.062	3.981	13.043	1.429	306	1.735	-84,2	-92,3	-86,7	-0,6	-0,9	-0,6
Cúcuta	26.508	4.621	31.129	4.906	1.531	6.437	-81,5	-66,9	-79,3	-1,6	-0,8	-1,4
El Zulia	240	-	240	104	20	124	-56,7	*	-48,3	-0,0	0,0	-0,0
Los Patios	4.849	197	5.046	493	-	493	-89,8	-100,0	-90,2	-0,3	-0,0	-0,3
Ocaña	7.317	919	8.236	5.850	1.092	6.942	-20,0	18,8	-15,7	-0,1	0,0	-0,1
Villa del Rosario	744	316	1.060	1.271	-	1.271	70,8	-100,0	19,9	0,0	-0,1	0,0
Armenia	12.044	2.414	14.458	2.109	477	2.586	-82,5	-80,2	-82,1	-0,7	-0,5	-0,7
Calarcá	1.176	134	1.310	2.106	198	2.304	79,1	47,8	75,9	0,1	0,0	0,1
Pereira	20.545	3.019	23.564	15.397	5.160	20.557	-25,1	70,9	-12,8	-0,4	0,5	-0,2
Dosquebradas	16.740	3.037	19.777	5.691	10.008	15.699	-66,0	229,5	-20,6	-0,8	1,8	-0,2
Santa Rosa de Cabal	1.475	1.564	3.039	2.117	40	2.157	43,5	-97,4	-29,0	0,0	-0,4	-0,1
Bucaramanga	62.358	4.596	66.954	10.038	4.898	14.936	-83,9	6,6	-77,7	-3,8	0,1	-3,0
Barrancabermeja	1.866	1.883	3.749	1.022	-	1.022	-45,2	-100,0	-72,7	-0,1	-0,5	-0,2
Floridablanca	19.939	5.744	25.683	2.545	2.357	4.902	-87,2	-59,0	-80,9	-1,3	-0,9	-1,2
Girón	3.050	283	3.333	1.614	139	1.753	-47,1	-50,9	-47,4	-0,1	-0,0	-0,1
Pedecuesta	1.357	32	1.389	2.868	154	3.022	111,3	381,3	117,6	0,1	0,0	0,1
San Gil	22.540	564	23.104	3.719	942	4.661	-83,5	67,0	-79,8	-1,4	0,1	-1,0
Socorro	4.336	111	4.447	4.753	-	4.753	9,6	-100,0	6,9	0,0	-0,0	0,0
Sincelejo	4.200	2.353	6.553	6.274	887	7.161	49,4	-62,3	9,3	0,2	-0,4	0,0
Ibagué	29.544	10.876	40.420	29.385	1.784	31.169	-0,5	-83,6	-22,9	-0,0	-2,3	-0,5
Espinal	4.615	-	4.615	956	-	956	-79,3	-	-79,3	-0,3	-	-0,2
Honda	428	-	428	40	-	40	-90,7	-	-90,7	-0,0	-	-0,0
Líbano	451	-	451	1.088	60	1.148	141,2	*	154,5	0,0	0,0	0,0
Calí	66.535	15.099	81.634	32.116	5.211	37.327	-51,7	-65,5	-54,3	-2,5	-2,5	-2,5
Buenaventura	40.520	726	41.246	3.508	-	3.508	-91,3	-100,0	-91,5	-2,7	-0,2	-2,1
Buga	3.864	731	4.595	5.543	293	5.836	43,5	-59,9	27,0	0,1	-0,1	0,1
Cartago	9.786	-	9.786	1.739	322	2.061	-82,2	*	-78,9	-0,6	0,1	-0,4
Jamundí	16.194	970	17.164	3.191	-	3.191	-80,3	-100,0	-81,4	-1,0	-0,2	-0,8
Palmira	10.097	2.547	12.644	9.381	3.119	12.500	-7,1	22,5	-1,1	-0,1	0,1	-0,0
Tuluá	3.519	2.650	6.169	6.298	-	6.298	79,0	-100,0	2,1	0,2	-0,7	0,0
Yumbo	2.662	15.196	17.858	5.458	13.368	18.826	105,0	-12,0	5,4	0,2	-0,5	0,1
Arauca	1.338	1.220	2.558	2.188	1.738	3.926	63,5	42,5	53,5	0,1	0,1	0,1
Yopal	3.185	-	3.185	46.388	4.208	50.596	1.356,5	*	1.488,6	3,2	1,1	2,7
Total	1.360.787	396.542	1.757.329	1.110.083	755.600	1.865.683	-18,4	90,5	6,2	-18,4	90,5	6,2

FUENTE: DANE
- Sin Movimiento
* Cálculo Matemático Indeterminado

NOTA: La diferencia en la suma de las variables, obedece al sistema de aproximación en el nivel de dígitos trabajados