

ESTADÍSTICAS DE EDIFICACIÓN LICENCIAS DE CONSTRUCCIÓN Marzo 2012



Código N° 1081-1
Producción y difusión de la información estadística estratégica oficial. Regulación del sistema estadístico nacional
NTC ISO 9001:2000



Código N° 011-1
Producción y difusión de la información estadística estratégica oficial. Regulación del sistema estadístico nacional
NTC GP 1000:2004



Contenido

Resumen

1. Resultados generales
2. Resultados por departamentos y Bogotá
3. Resultados por destinos
4. Resultados por estratos
5. Resultados para vivienda

Ficha metodológica Anexo estadístico

Director

Jorge Bustamante R.

Subdirector

Christian R. Jaramillo Herrera

Director de Metodología y Producción Estadística

Eduardo Efraín Freire Delgado

RESUMEN

En marzo de 2012 se licenciaron 1.367.773 m² para construcción, 830.381 m² menos que en el mismo mes del año anterior (2.198.154 m²), lo que significó una reducción de 37,8%. Este resultado está explicado en mayor medida por el descenso en el área aprobada para vivienda (-41,9%), al restar 32,2 puntos porcentuales a la variación.

- El área aprobada para vivienda diferente de interés social disminuyó 44,9%, al pasar de 1.312.809 m² en marzo de 2011 a 722.782 m² en marzo de 2012. El área aprobada para vivienda de interés social disminuyó 31,4%.
- El número de soluciones de vivienda aprobadas presentó una caída de 41,0%. Este resultado está explicado principalmente por la disminución de 43,1% en las unidades para vivienda diferente de interés social, que pasó de 11.378 soluciones en marzo de 2011 a 6.473 en el período de referencia.

En lo corrido del año hasta marzo de 2012 se aprobaron 4.486.046 m², lo que representó una disminución de 20,0% respecto al mismo período de 2011.

- El área aprobada para vivienda en lo corrido del año 2012 mostró una caída de 22,2% con relación al mismo período del año anterior; en cuanto al número de soluciones la reducción fue de 24,4%.
- Durante este período, el licenciamiento del área presentó una disminución de 24,6% para vivienda diferente de interés social y de 13,1% para vivienda de interés social.

En los últimos doce meses hasta marzo de 2012, el área de construcción aprobada presentó un incremento de 13,3% respecto al mismo período del año precedente.

- En términos de contribución a la variación acumulada doce meses, el mayor aporte lo realizó el área aprobada para vivienda, que sumó 12,0 puntos porcentuales.
- Bogotá, Antioquia y Valle concentraron el 50,8% del total del área aprobada.
- El número de unidades de vivienda licenciadas durante los últimos doce meses registró un incremento de 10,8%; por tipo de solución el licenciamiento de unidades de vivienda de interés social aumentó 10,9%, al igual que el número de viviendas diferentes de interés social que se incrementó 10,7%.

El área licenciada en marzo de 2012 mostró una reducción de 19,2% con respecto a febrero del mismo año¹ (1.691.814 m²). Este resultado está explicado por la disminución de 17,9% en el área aprobada para vivienda, y de 22,1% para destinos diferentes al residencial.

- Respecto a febrero de 2012, el área aprobada para vivienda de interés social se redujo 22,0% y la vivienda diferente de VIS mostró una disminución de 16,4%.
- El número de soluciones de vivienda aprobadas en marzo de 2012 disminuyó 18,3% con respecto a febrero del mismo año.

¹ La variación mensual refleja en gran parte hechos coyunturales.

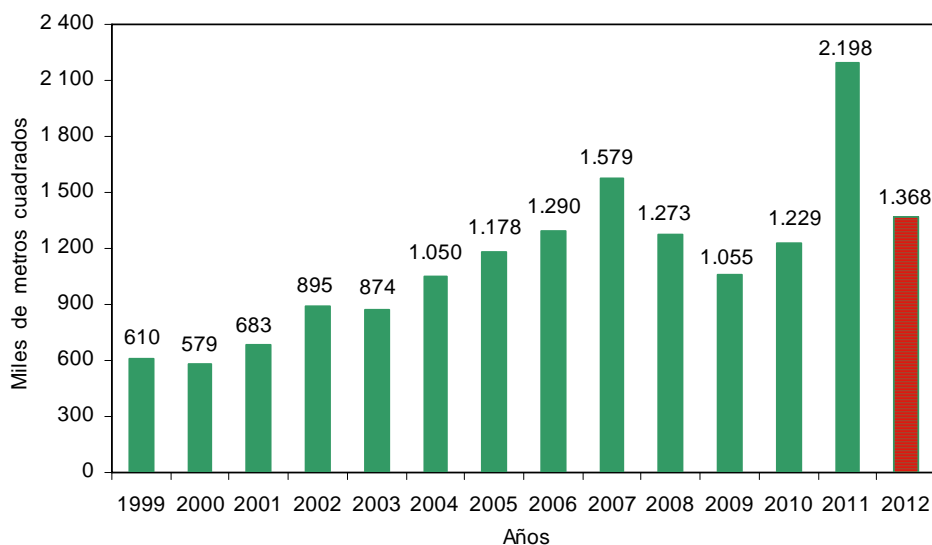


1. RESULTADOS GENERALES

1.1 Anual

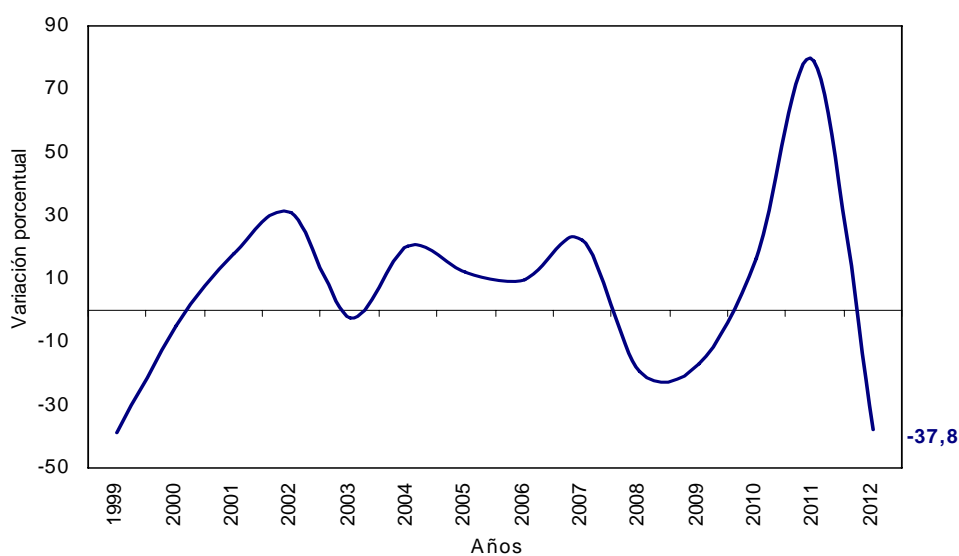
En marzo de 2012 se licenciaron 1.367.773 m² para construcción, 830.381 m² menos que en el mismo mes del año anterior (2.198.154 m²), lo que significó una disminución de 37,8%. Este resultado está explicado fundamentalmente por el descenso de 41,9% en el área aprobada para vivienda (gráficos 1, 2 y anexo A1).

Gráfico 1
Área total aprobada, según licencias de construcción
77 municipios
Marzo (1999 - 2012)



Fuente: DANE – Estadísticas de Edificación Licencias de Construcción

Gráfico 2
Variación anual, del área aprobada
77 municipios
Marzo (1999 - 2012)

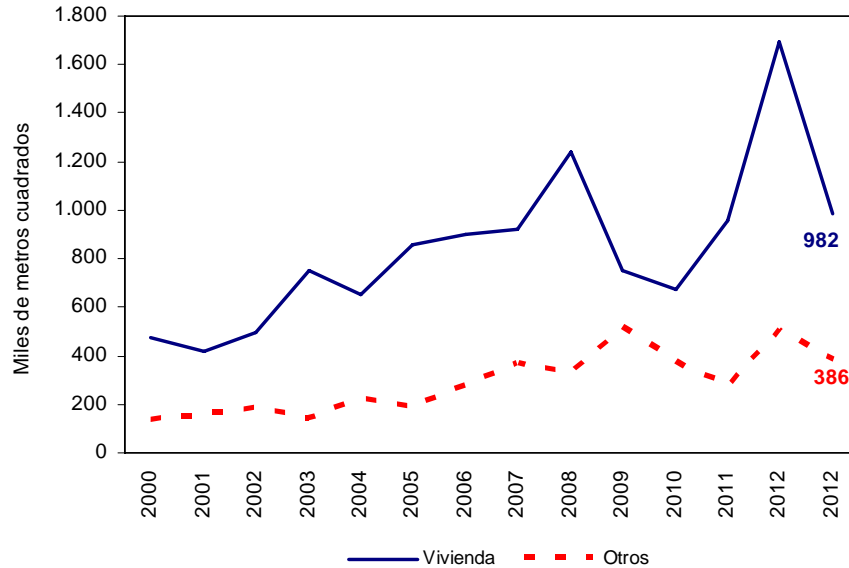


Fuente: DANE – Estadísticas de Edificación Licencias de Construcción

NOTA: La diferencia en la suma de las variables, obedece al sistema de aproximación en el nivel de dígitos trabajados

En marzo de 2012 se aprobaron 981.629 m² destinados a la construcción de vivienda, lo que representó una disminución de 41,9% respecto al mismo mes de 2011. Asimismo, se aprobaron 386.144 m² para usos diferentes al habitacional, lo que significó una reducción de 24,0% respecto a marzo del año anterior (gráfico 3 y anexo A1).

Gráfico 3
Área aprobada para vivienda y otros destinos, según licencias de construcción
77 municipios
Marzo (2000 - 2012)

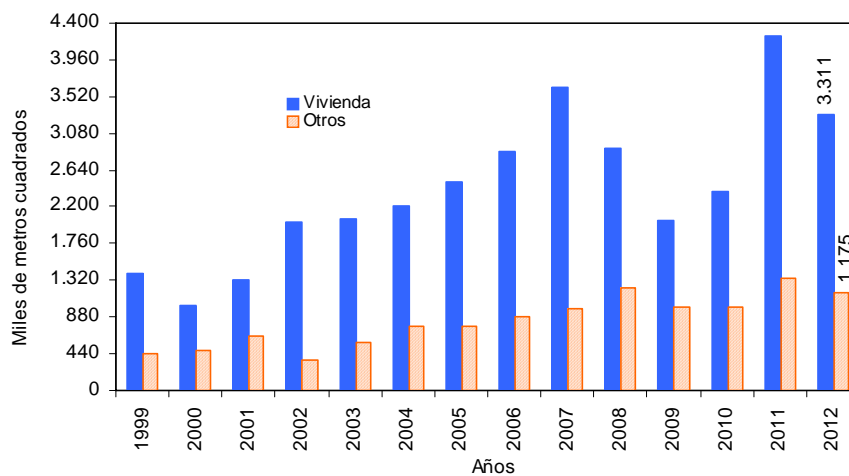


Fuente: DANE – Estadísticas de Edificación Licencias de Construcción

1.2 Año corrido a marzo

En lo corrido del año hasta marzo de 2012 se acumuló un área aprobada de 4.486.046 m² para edificaciones, es decir 20,0% menos que el área licenciada durante el mismo período de 2011. De este metraje, 3.310.911 m² correspondieron a vivienda y 1.175.135 m² a otros destinos (gráfico 4 y anexo A1).

Gráfico 4
Acumulado año corrido del área aprobada para vivienda y otros destinos
77 municipios
Enero - marzo (1999 - 2012)



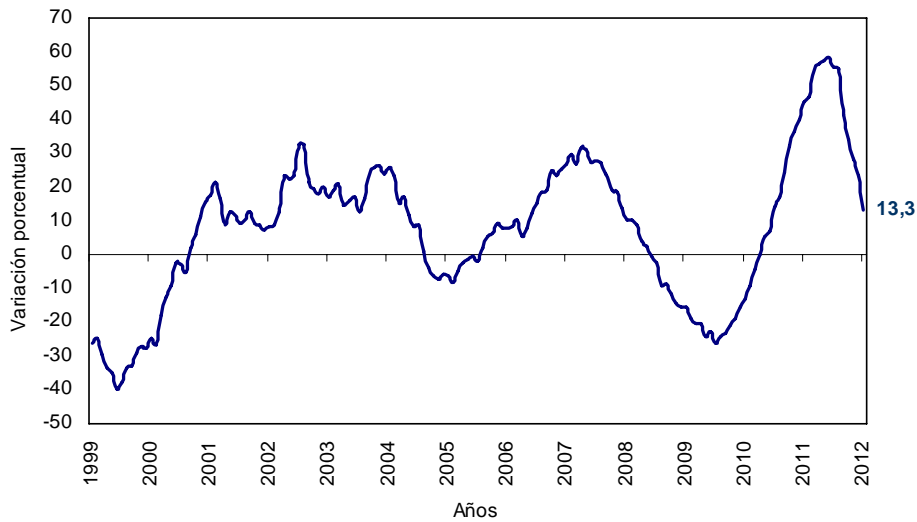
Fuente: DANE – Estadísticas de Edificación Licencias de Construcción

NOTA: La diferencia en la suma de las variables, obedece al sistema de aproximación en el nivel de dígitos trabajados

1.3 Doce meses a marzo

En los últimos doce meses, el área aprobada presentó un incremento de 13,3%, al pasar de 19.970.241 m² licenciados durante el período abril de 2010 a marzo de 2011 a 22.625.988 m² en el mismo lapso de 2012 (gráfico 5 y anexo A1).

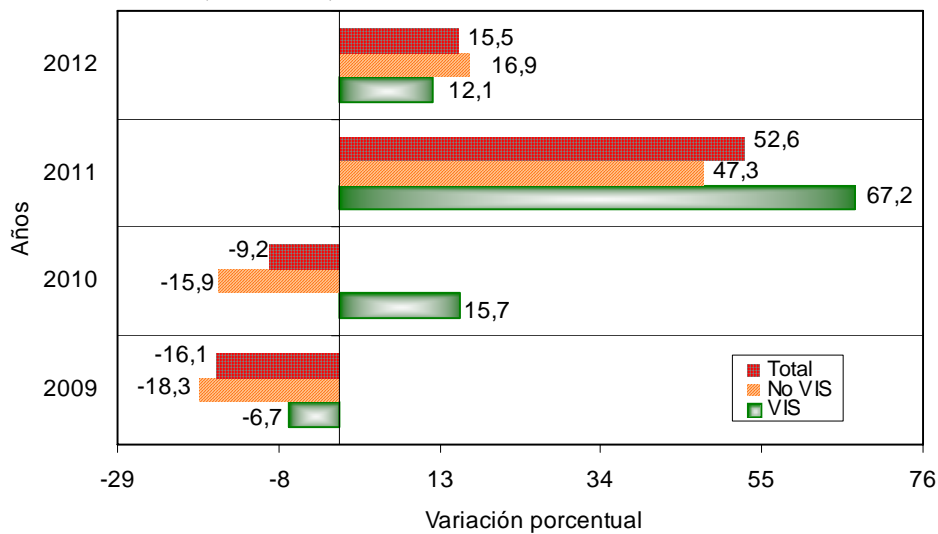
Gráfico 5
Variación doce meses del área aprobada
77 municipios
Marzo (1999 - 2012)



Fuente: DANE – Estadísticas de Edificación Licencias de Construcción

En el período de referencia, el área aprobada para la edificación de vivienda aumentó 15,5%. Esta variación se explica por el aumento de 16,9% en el área aprobada para vivienda diferente de interés social y de 12,1% en el área aprobada para vivienda de interés social (gráficos 6, 7 y anexo A22).

Gráfico 6
Variación doce meses del área total aprobada para vivienda y tipo de vivienda
77 municipios
Doce meses a marzo (2009 - 2012)

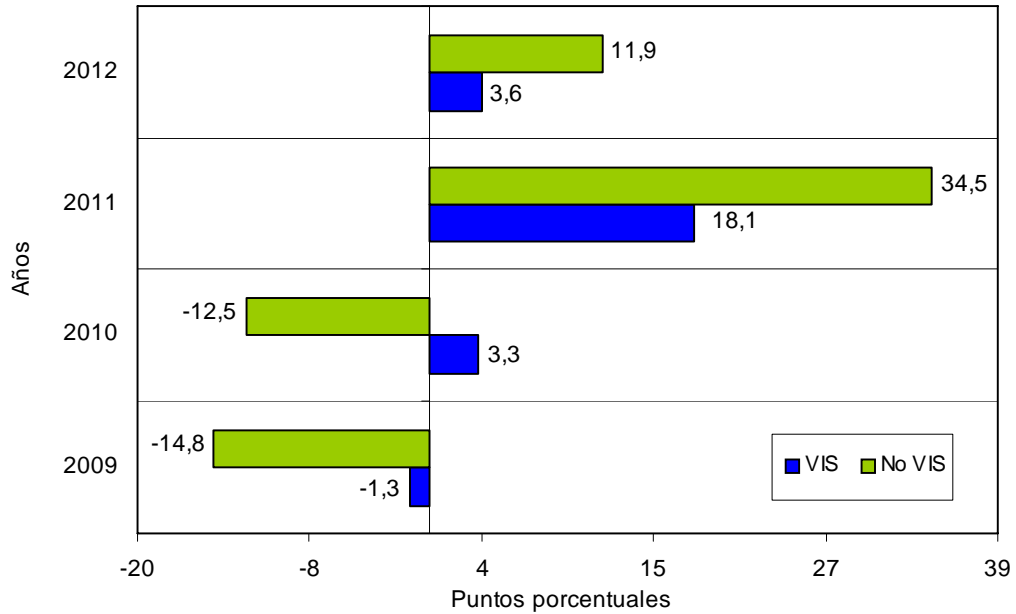


Fuente: DANE – Estadísticas de Edificación Licencias de Construcción

NOTA: La diferencia en la suma de las variables, obedece al sistema de aproximación en el nivel de dígitos trabajados



Gráfico 7
Contribución a la variación doce meses por tipo de vivienda al área aprobada para vivienda
77 municipios
Doce meses a marzo (2009 - 2012)

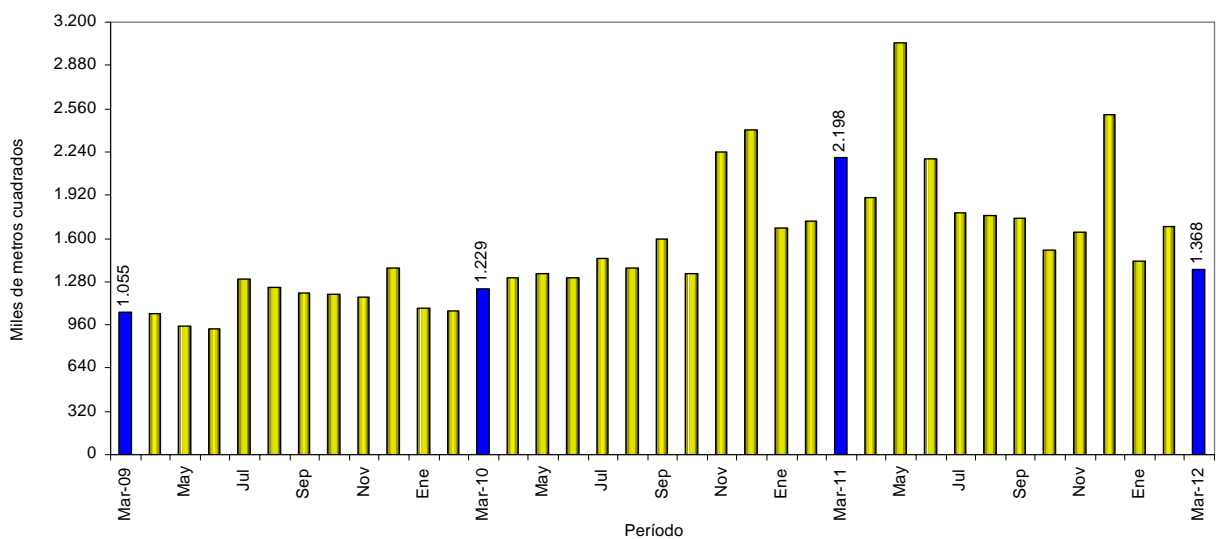


Fuente: DANE – Estadísticas de Edificación Licencias de Construcción

1.4 Mensual

El área aprobada durante el mes de marzo de 2012 (1.367.773 m²), fue inferior en 324.041 m² al área aprobada en febrero del mismo año (1.691.814 m²), lo que significó una disminución de 19,2% en el período de análisis (gráficos 8, 9 y anexo A1).

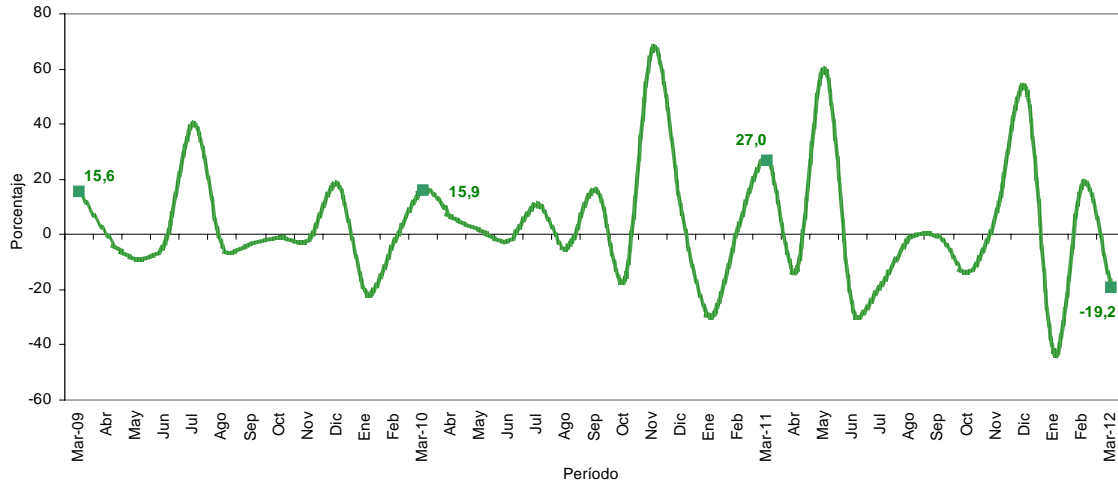
Gráfico 8
Área total aprobada, según licencias de construcción
77 municipios
Marzo (2009 – 2012)



Fuente: DANE – Estadísticas de Edificación Licencias de Construcción

NOTA: La diferencia en la suma de las variables, obedece al sistema de aproximación en el nivel de dígitos trabajados

Gráfico 9
Variación mensual del área aprobada, 77 municipios
Marzo (2009 – 2012)



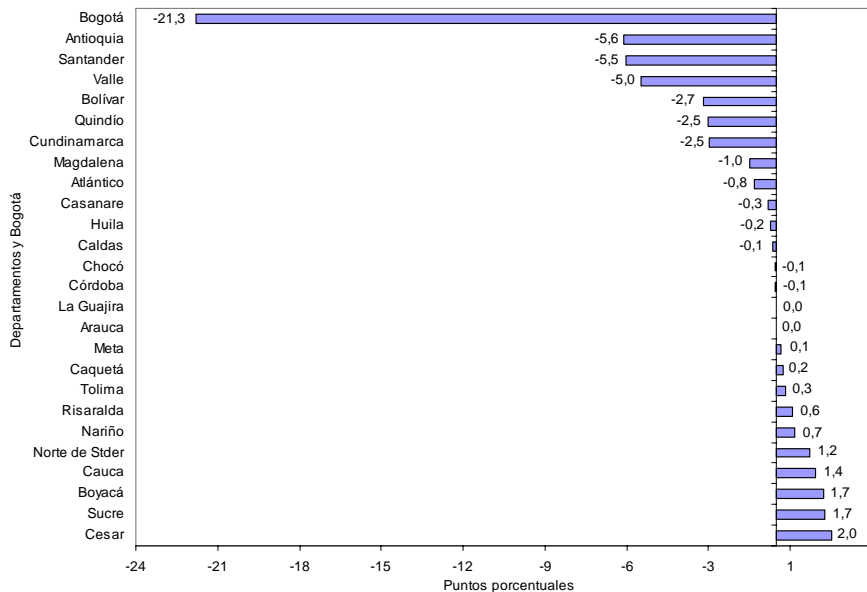
Fuente: DANE – Estadísticas de Edificación Licencias de Construcción

2. RESULTADOS POR DEPARTAMENTOS Y BOGOTÁ

2.1 Anual

La disminución de 37,8% en el área total aprobada bajo licencias en marzo de 2012 se debió principalmente a la variación del área aprobada en la ciudad de Bogotá, que restó 21,3 puntos porcentuales; le siguen, en orden de importancia, los departamentos de Antioquia (-5,6) y Santander (-5,5). Por otra parte, el departamento de Cesar (2,0) registró la principal contribución positiva a la variación anual (gráfico 10 y anexo A7).

Gráfico 10
Contribución a la variación anual del área aprobada según departamentos y Bogotá
Marzo de 2012



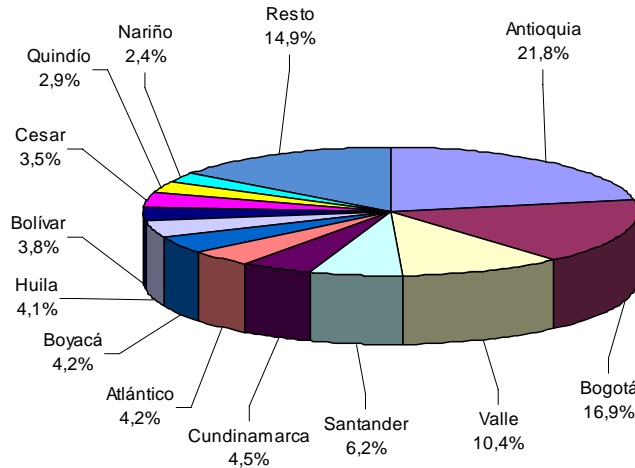
Fuente: DANE – Estadísticas de Edificación Licencias de Construcción

NOTA: La diferencia en la suma de las variables, obedece al sistema de aproximación en el nivel de dígitos trabajados

2.2 Año corrido a marzo

Hasta marzo de 2012, 49,1% del total del área aprobada (4.486.046 m²) se concentró en el departamento de Antioquia (21,8%), la ciudad de Bogotá (16,9%) y el departamento de Valle (10,4%). En los departamentos de Santander, Cundinamarca, Atlántico y Boyacá se aprobó el 19,2% del total del área licenciada y en Huila, Bolívar, Cesar, Quindío y Nariño se aprobó el 16,8%. El resto de los departamentos participó con 14,9% del área licenciada en el período de referencia (gráfico 11 y anexo A8).

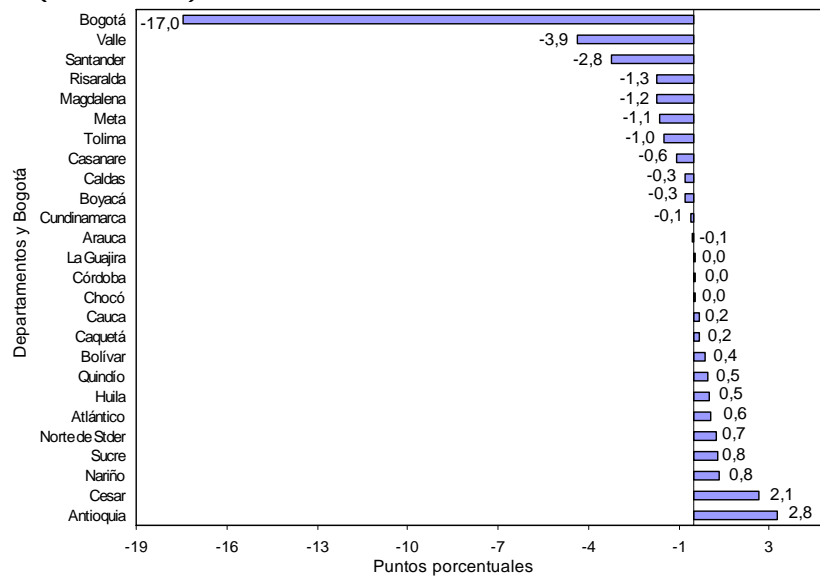
Gráfico 11
Distribución del área aprobada en el año corrido según Bogotá y departamentos
77 municipios
2012 (enero - marzo)



Fuente: DANE – Estadísticas de Edificación Licencias de Construcción

En el acumulado del año hasta marzo de 2012, Bogotá restó la mayor parte a la variación del área aprobada (-17,0 puntos porcentuales); le siguen, en orden de importancia, los departamentos de Valle y Santander que restaron, en conjunto, 6,6 puntos porcentuales a la variación del período (gráfico 12 y anexo A9).

Gráfico 12
Contribución a la variación año corrido del área aprobada según departamentos y Bogotá
2012 (enero – marzo)



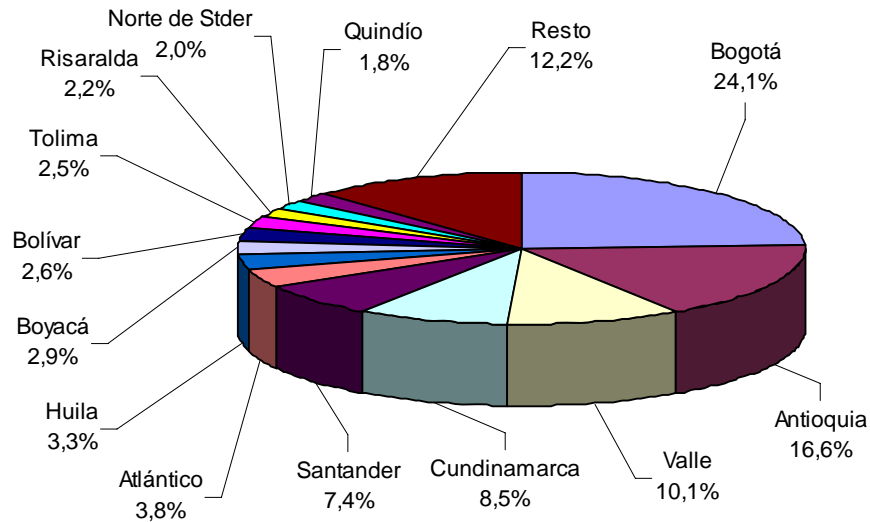
Fuente: DANE – Estadísticas de Edificación Licencias de Construcción

NOTA: La diferencia en la suma de las variables, obedece al sistema de aproximación en el nivel de dígitos trabajados

2.3 Doce meses a marzo

En los últimos doce meses hasta marzo de 2012, 50,8% del área total aprobada (22.625.988 m²) se localizó en la ciudad de Bogotá (24,1%), y los departamentos de Antioquia (16,6%) y Valle (10,1%) (gráfico 13 y anexo A10).

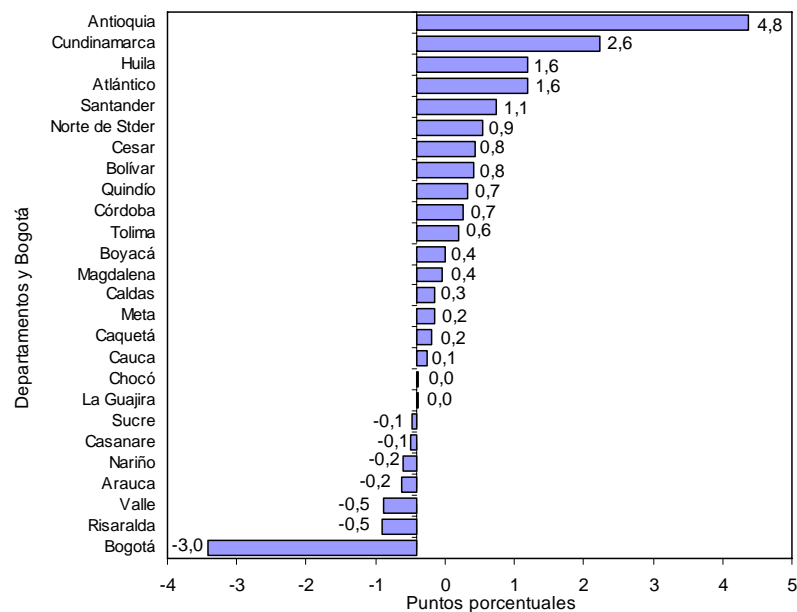
Gráfico 13
Distribución del área aprobada según departamentos y Bogotá
Doce meses a marzo de 2012



Fuente: DANE – Estadísticas de Edificación Licencias de Construcción

El principal aporte a la variación doce meses del área aprobada fue reportado por el departamento de Antioquia, que sumó 4,8 puntos porcentuales a la variación; le siguen, en orden de importancia, Cundinamarca (2,6), Huila (1,6) y Atlántico (1,6) (gráfico 14 y anexo A11).

Gráfico 14
Contribución a la variación del área aprobada según departamentos y Bogotá
Doce meses a marzo de 2012



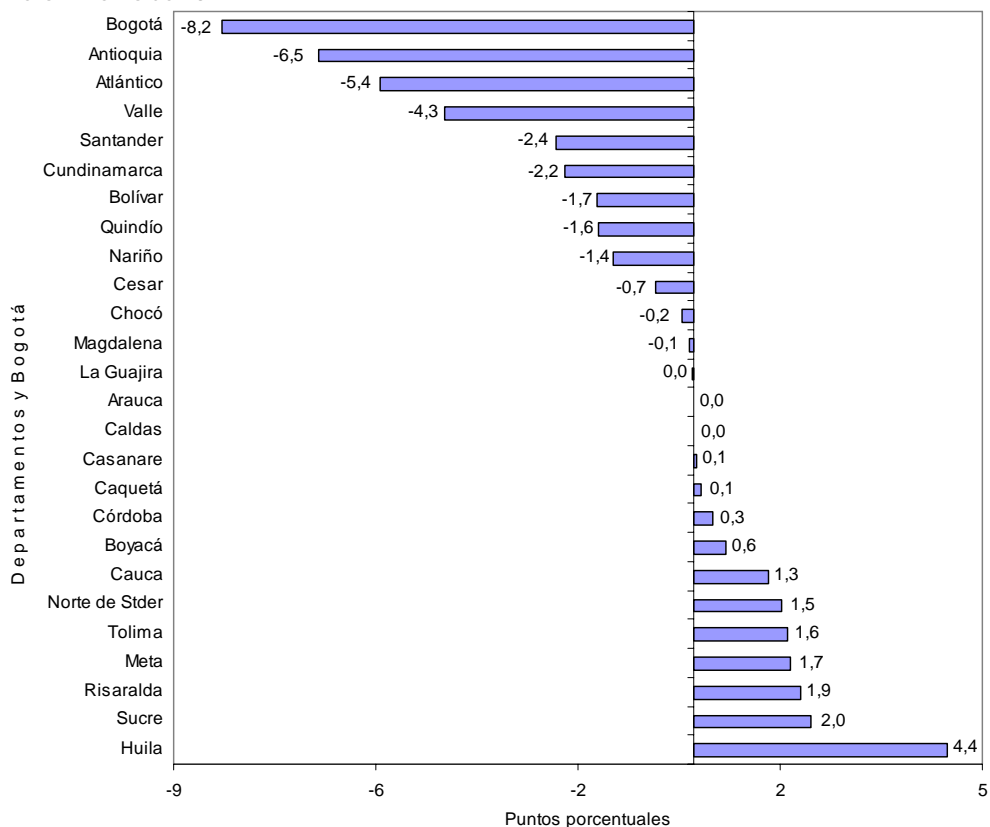
Fuente: DANE – Estadísticas de Edificación Licencias de Construcción

NOTA: La diferencia en la suma de las variables, obedece al sistema de aproximación en el nivel de dígitos trabajados

2.4 Mensual

La variación mensual del área licenciada en el mes de marzo de 2012 (-19,2%), se originó principalmente por la reducción que presentó el área aprobada en la ciudad de Bogotá, que restó 8,2 puntos porcentuales a la variación total. Por el contrario, el departamento de Huila registró la mayor contribución positiva a dicha variación, sumando 4,4 puntos porcentuales. (gráfico 15 y anexo A3).

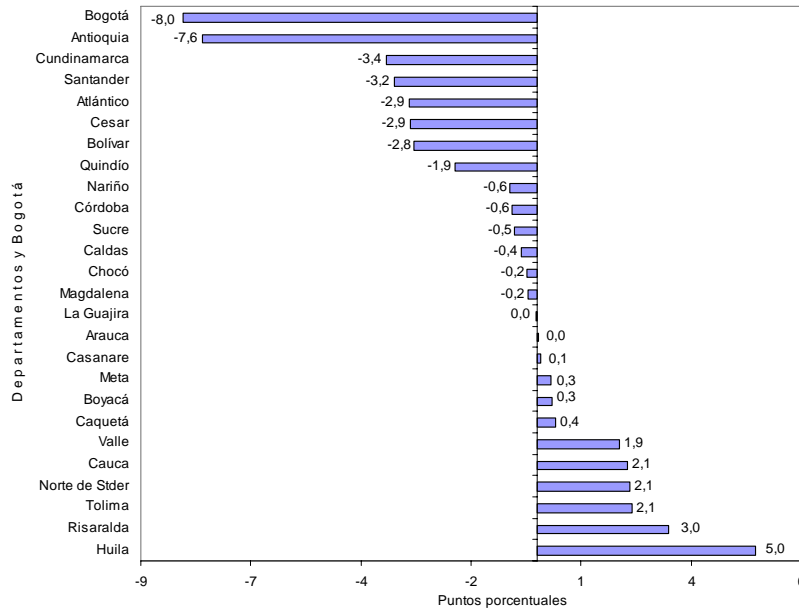
Gráfico 15
Contribución a la variación mensual del área total aprobada según departamentos y Bogotá
Enero – marzo de 2012



Fuente: DANE – Estadísticas de Edificación Licencias de Construcción

Para vivienda, la disminución de 17,9% en el área aprobada durante el período de análisis obedeció principalmente a la contribución registrada en la ciudad de Bogotá que restó 8,0 puntos porcentuales a la variación. Por su parte, el departamento de Huila sumó 5,0 puntos porcentuales a la variación (gráfico 16 y anexo A3).

Gráfico 16
Contribución a la variación mensual del área aprobada para vivienda según departamentos y Bogotá
Enero - marzo de 2012



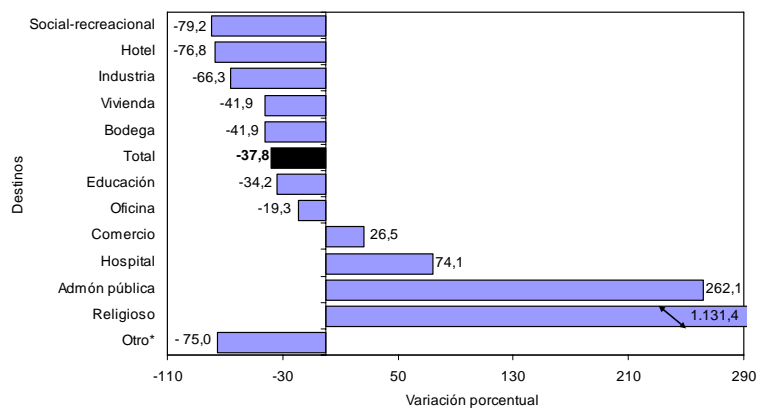
Fuente: DANE – Estadísticas de Edificación Licencias de Construcción

3. RESULTADOS POR DESTINOS

3.1 Anual

El área aprobada bajo licencias para el destino social y recreacional reportó la principal variación porcentual negativa (-79,2%), al pasar de 18.085 m² en marzo de 2011 a 3.761 m² en marzo de 2012; le sigue el destino hotel (-76,8%), que pasó de 143.264 m² en marzo de 2011 a 33.274 m² en el periodo de referencia. El destino religioso (1.131,4%) presentó la mayor variación al pasar de 682 m² en marzo de 2011 a 8.398 m² en el mes de referencia (gráfico 17 y anexo A13)

Gráfico 17
Variación anual del área aprobada, según destinos
77 municipios
Marzo de 2012

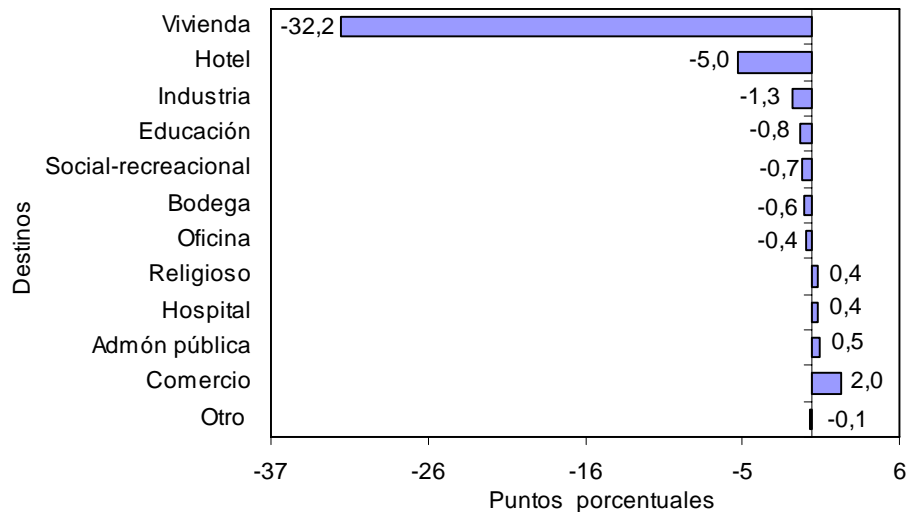


Fuente: DANE – Estadísticas de Edificación Licencias de Construcción

NOTA: La diferencia en la suma de las variables, obedece al sistema de aproximación en el nivel de dígitos trabajados

El área aprobada para vivienda realizó el principal aporte negativo a la variación del período, al restar 32,2 puntos porcentuales a la variación total del área aprobada (gráfico 18 y anexo A13).

Gráfico 18
Contribución a la variación anual del área aprobada, según destinos
77 municipios
Marzo de 2012



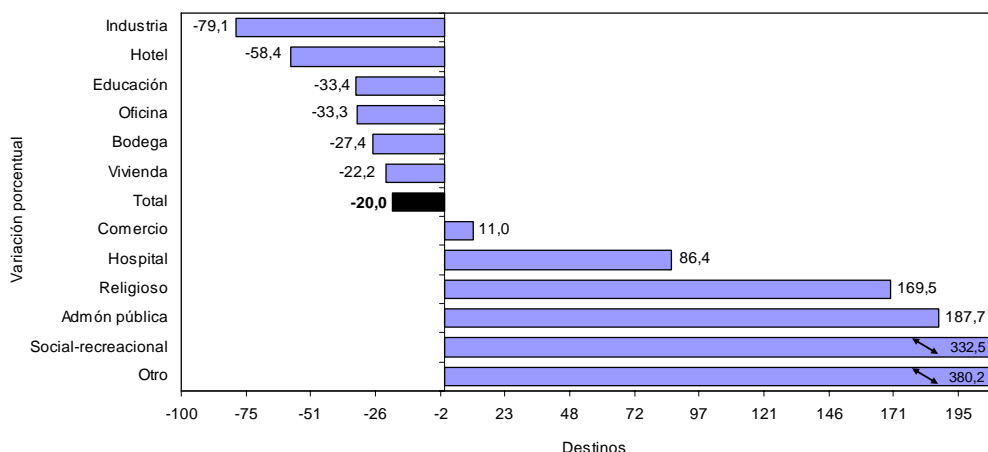
Fuente: DANE – Estadísticas de Edificación Licencias de Construcción

3.2 Año corrido a marzo

En lo corrido del año hasta marzo de 2012, el área aprobada para industria reportó la principal variación porcentual negativa (-79,1%) al pasar de 158.240 m² en marzo de 2011 a 33.092 m² en el período de análisis; le sigue, en orden de importancia el destino hotel (-58,4%).

Los destinos social-recreacional (332,5%), administración pública (187,7%) y religioso (169,5%) registraron las mayores variaciones positivas en el período de referencia (gráfico 19 y anexo A14).

Gráfico 19
Variación año corrido del área aprobada, según destinos
77 municipios
Enero – marzo de 2012

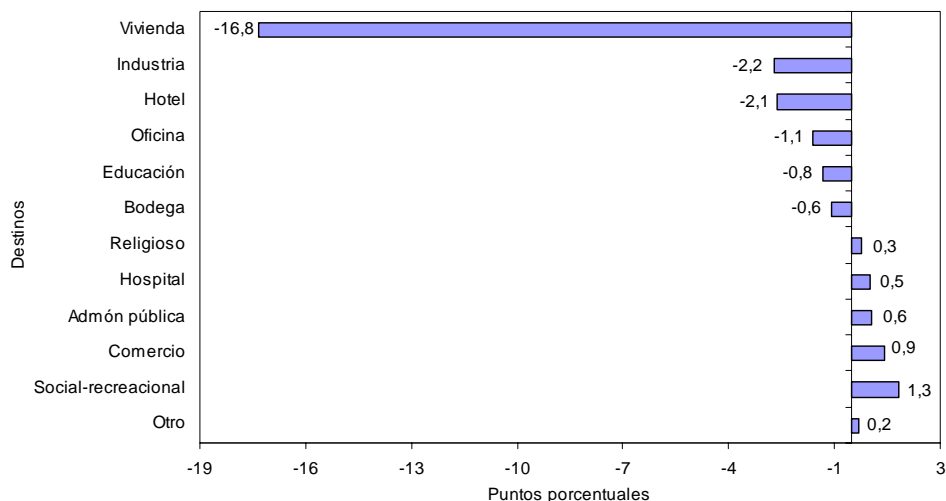


Fuente: DANE – Estadísticas de Edificación Licencias de Construcción

NOTA: La diferencia en la suma de las variables, obedece al sistema de aproximación en el nivel de dígitos trabajados

En términos de contribución a la variación acumulada durante este período, el principal aporte negativo a la variación lo realizó el área aprobada para vivienda que restó 16,8 puntos porcentuales (gráfico 20 y anexo A14).

Gráfico 20
Contribución a la variación acumulada año corrido del área aprobada, según destinos
77 municipios
Enero - marzo (2011 - 2012)

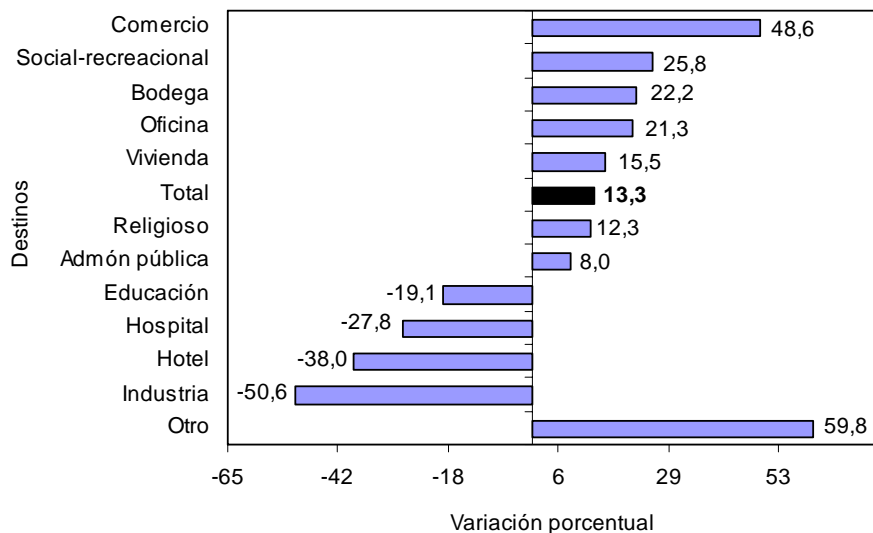


Fuente: DANE – Estadísticas de Edificación Licencias de Construcción

3.3 Doce meses a marzo

En los últimos doce meses hasta marzo de 2012, el área aprobada presentó un incremento de 13,3%, frente a lo registrado en el mismo periodo del año precedente. Por destinos, los principales incrementos se presentaron en el área autorizada para comercio (48,6%) al pasar de 1.308.756 m² a 1.945.035 m² y social-recreacional (25,8%); por el contrario, la principal disminución se presentó en el área aprobada para industria (-50,6%) (gráfico 21 y anexo A15).

Gráfico 21
Variación del área aprobada, según destinos
77 municipios
Doce meses a marzo de 2012

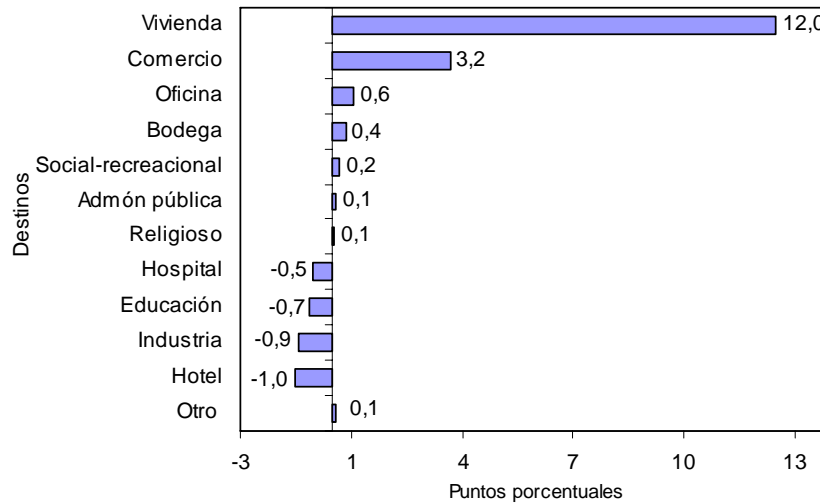


Fuente: DANE – Estadísticas de Edificación Licencias de Construcción

NOTA: La diferencia en la suma de las variables, obedece al sistema de aproximación en el nivel de dígitos trabajados

En términos de contribución a la variación acumulada doce meses, el mayor aporte lo realizó el área aprobada para vivienda, que sumó 12,0 puntos porcentuales (gráfico 22 y anexo A15).

Gráfico 22
Contribución a la variación del área aprobada, según destinos
77 municipios
Doce meses a marzo de 2012

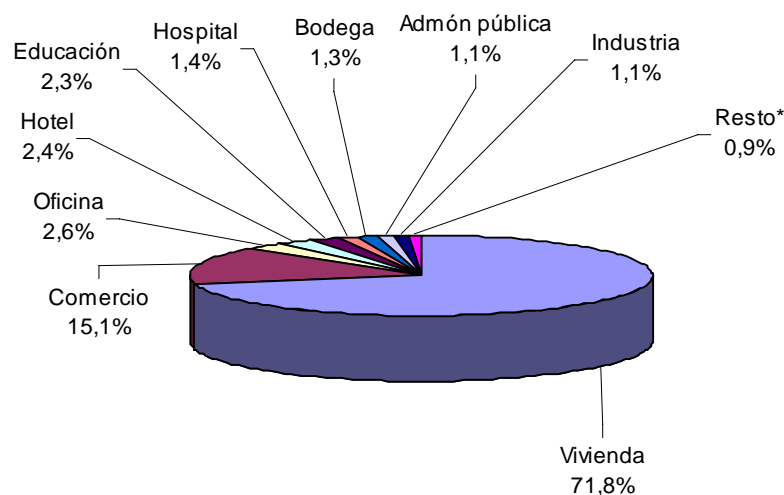


Fuente: DANE – Estadísticas de Edificación Licencias de Construcción

3.4 Mensual

Del total de metros cuadrados aprobados en marzo de 2012, 71,8% correspondió a vivienda, el restante 28,2% se licenció para otros destinos (gráfico 23).

Gráfico 23
Distribución del área aprobada, según destinos
77 municipios
Marzo de 2012

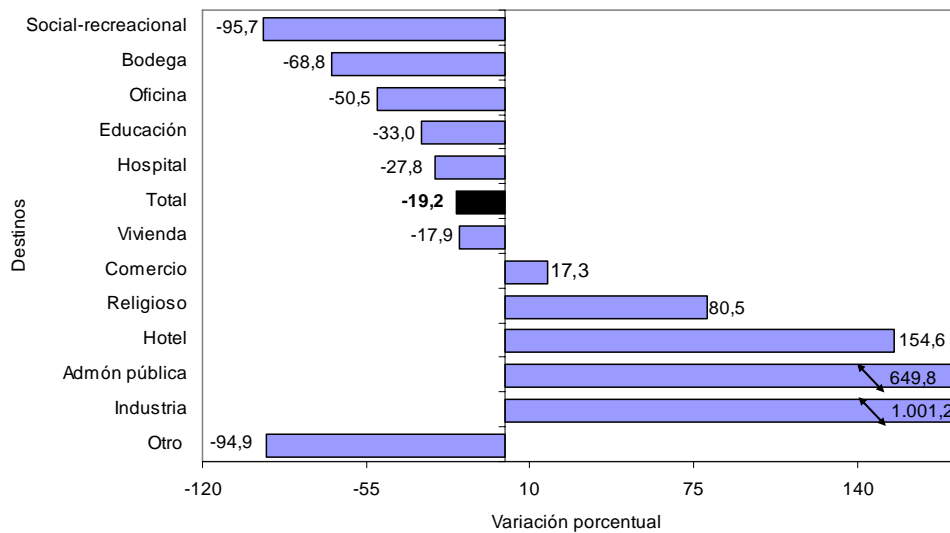


* Resto incluye los destinos religioso, social-recreacional y otros
 Fuente: DANE – Estadísticas de Edificación Licencias de Construcción

NOTA: La diferencia en la suma de las variables, obedece al sistema de aproximación en el nivel de dígitos trabajados

El destino que registró la menor variación mensual en el área licenciada, en marzo de 2012, fue social-recreacional (-95,7%), al pasar de 87.991 m² a 3.761 m²; le siguen las licencias para el destino bodega (-68,8%) y oficina (-50,5%). Por el contrario, las licencias aprobadas para el destino industria registraron la mayor variación positiva en el período de análisis (1.001,2%), al pasar de 1.321 m² a 14.547 m² (gráfico 24 y anexo A12).

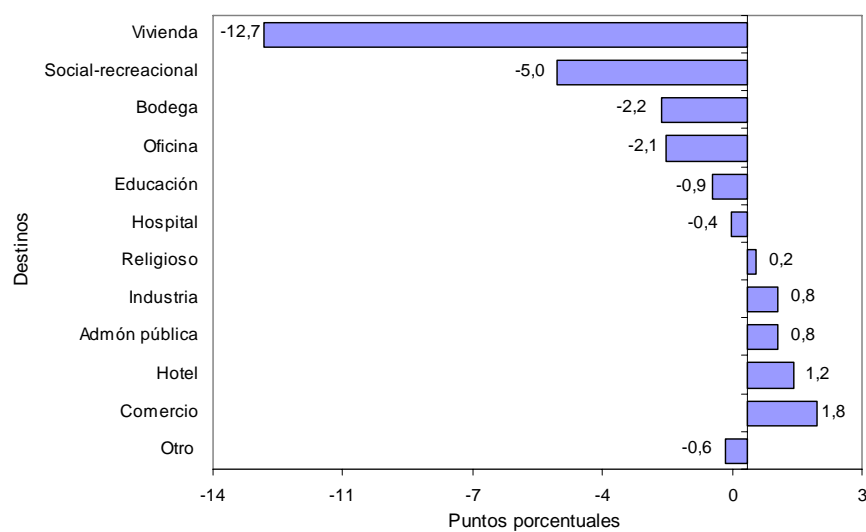
Gráfico 24
Variación mensual del área aprobada, según destinos
77 municipios
Enero – marzo de 2012



Fuente: DANE – Estadísticas de Edificación Licencias de Construcción

La variación en las licencias aprobadas para el destino vivienda realizó la principal contribución negativa a la variación total del período (12,7 puntos porcentuales), seguido por el destino social-recreacional que restó 5,0 puntos porcentuales a dicha variación. En contraste, el metraje autorizado para comercio reportó la principal contribución positiva, al sumar 1,8 puntos porcentuales a la variación mensual (gráfico 25 y anexo A12).

Gráfico 25
Contribución a la variación mensual del área aprobada, según destinos
77 municipios
Enero – marzo de 2012



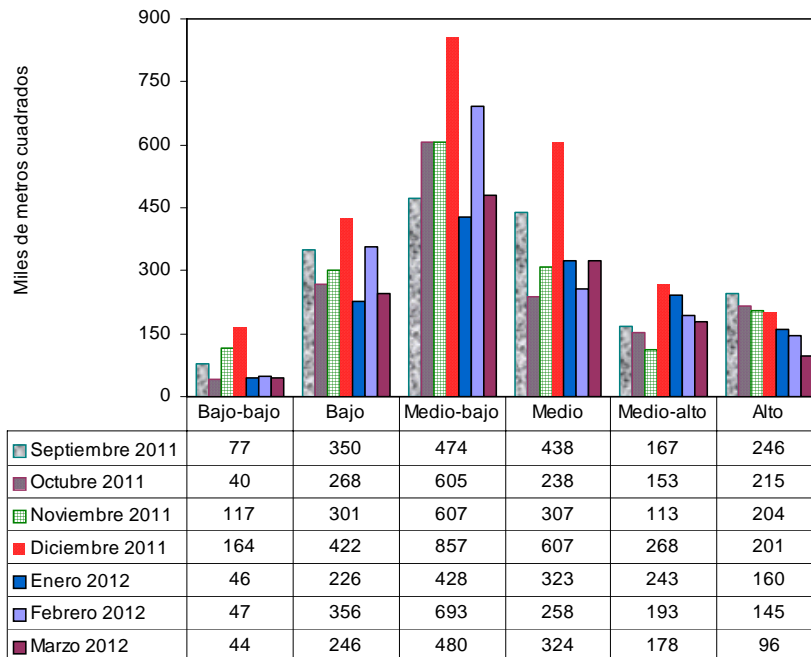
Fuente: DANE – Estadísticas de Edificación Licencias de Construcción

NOTA: La diferencia en la suma de las variables, obedece al sistema de aproximación en el nivel de dígitos trabajados

4. RESULTADOS POR ESTRATOS

En marzo de 2012 se licenciaron 1.367.773 m², de los cuales la mayor concentración se presentó en los estratos medio-bajo, medio y bajo. Para estos estratos, en conjunto, se autorizaron 1.049.678 m², área que representó 76,7% del total (gráfico 26, 27 y cuadro 1).

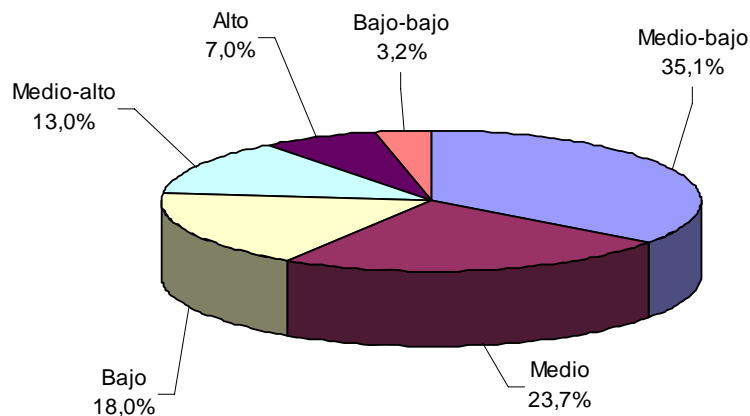
Gráfico 26
Área total aprobada por estrato socioeconómico
77 municipios
Septiembre de 2011 - marzo de 2012



Estratos socioeconómicos

Fuente: DANE – Estadísticas de Edificación Licencias de Construcción

Gráfico 27
Distribución del área total aprobada por estrato socioeconómico
77 municipios
Marzo de 2012



Fuente: DANE – Estadísticas de Edificación Licencias de Construcción

NOTA: La diferencia en la suma de las variables, obedece al sistema de aproximación en el nivel de dígitos trabajados

Cuadro 1
Área total aprobada por estrato socioeconómico, según destinos
77 municipios
Marzo de 2012

Destinos	Estratos socioeconómicos						Total
	Bajo-bajo	Bajo	Medio-bajo	Medio	Medio-alto	Alto	
Vivienda	33.750	204.630	293.598	247.493	150.631	51.527	981.629
Industria	977	182	13.282	-	-	106	14.547
Oficina	184	142	24.988	1.272	8.253	661	35.500
Bodega	2.626	8.009	6.474	-	71	-	17.180
Comercio	2.988	14.439	86.064	59.007	13.645	31.073	207.216
Hotel	746	466	18.074	670	923	12.395	33.274
Educación	961	11.499	11.493	4.015	3.812	-	31.780
Hospital	-	314	8.828	8.625	457	342	18.566
Administración pública	96	182	15.116	-	-	-	15.394
Religioso	944	4.638	198	2.582	36	-	8.398
Social-recreacional	390	1.069	1.994	157	151	-	3.761
Otro	163	178	-	-	-	187	528
Total	43.825	245.748	480.109	323.821	177.979	96.291	1.367.773

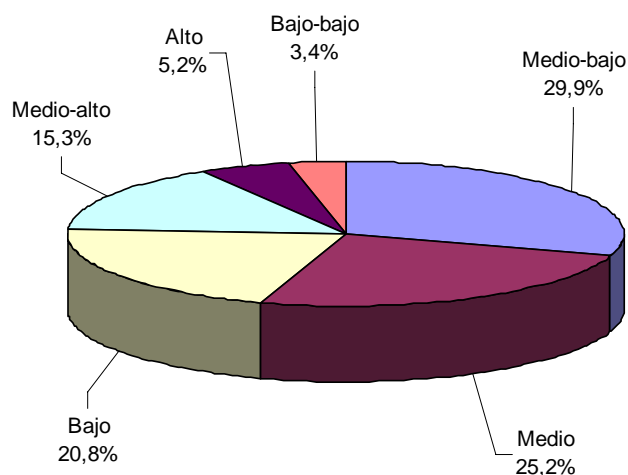
FUENTE: DANE - Estadísticas de Licencias de Construcción

- Sin Movimiento

En marzo de 2012 el área aprobada para vivienda, comercio y oficina agrupó 89,5% del total y presentó la siguiente distribución por estratos socioeconómicos:

- *Vivienda*: durante el mes de marzo de 2012, el área licenciada para este destino se concentró en los estratos: medio-bajo (29,9%), medio (25,2%) y bajo (20,8%). De los 981.629 m² aprobados para la construcción de vivienda, 745.721 m² correspondieron a dichos estratos. Los estratos bajo-bajo y alto registraron la menor proporción del área aprobada para vivienda, con 3,4% y 5,2%, respectivamente (gráfico 28 y cuadro 1).

Gráfico 28
Distribución del área aprobada para vivienda, según estrato socioeconómico
77 municipios
Marzo de 2012



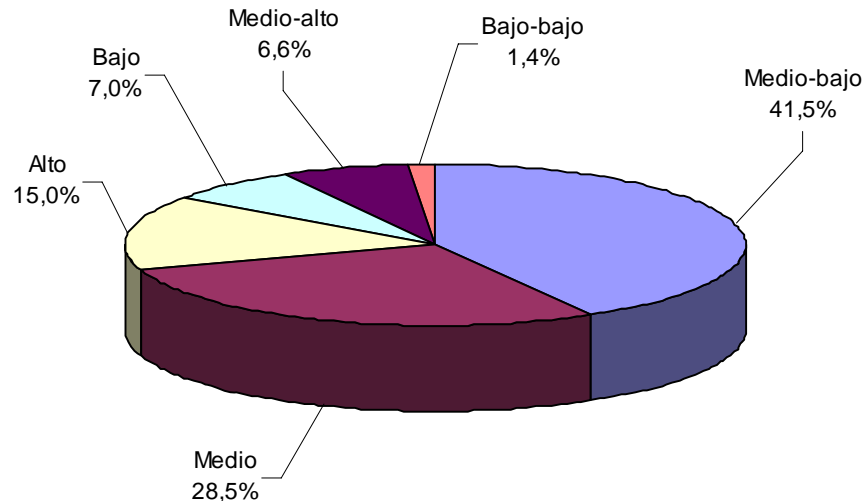
Fuente: DANE – Estadísticas de Edificación Licencias de Construcción

NOTA: La diferencia en la suma de las variables, obedece al sistema de aproximación en el nivel de dígitos trabajados



- Comercio:** para este destino se aprobó un total de 207.216 m², equivalentes a 15,1% del área total aprobada en marzo de 2012. Del total del área aprobada para este destino, 41,5% correspondió al estrato medio-bajo, 28,5% al estrato medio y 15,0% se ubicó en el estrato alto (gráfico 29 y cuadro 1).

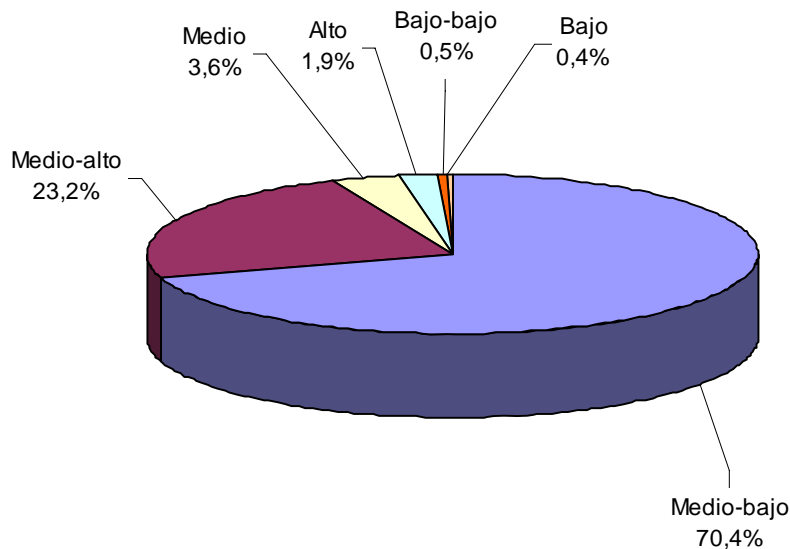
Gráfico 29
 Distribución del área aprobada para comercio, según estrato socioeconómico
 77 municipios
 Marzo de 2012



Fuente: DANE – Estadísticas de Edificación Licencias de Construcción.

- Oficina:** en marzo de 2012 se aprobaron bajo licencias 35.500 m² para este destino, de los cuales 70,4% se autorizaron en el estrato medio-bajo, 23,2% en el estrato medio-alto y 3,6% en el estrato medio. El metraje licenciado para este uso representó 2,6% del área total registrada en marzo de 2012 (gráfico 30 y cuadro 1).

Gráfico 30
 Distribución del área aprobada para oficinas, según estrato socioeconómico
 77 municipios
 Marzo de 2012



Fuente: DANE – Estadísticas de Edificación Licencias de Construcción

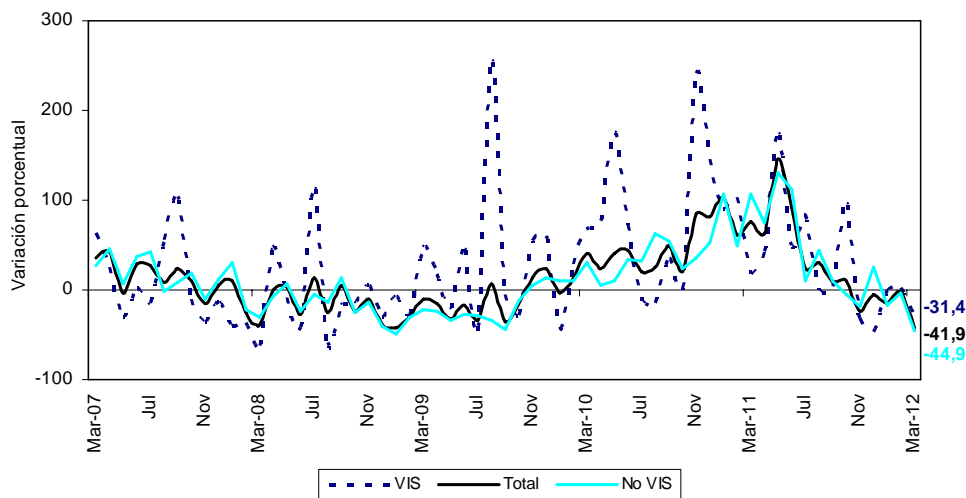
NOTA: La diferencia en la suma de las variables, obedece al sistema de aproximación en el nivel de dígitos trabajados

5. RESULTADOS PARA VIVIENDA

5.1 Anual

En marzo 2012, el área destinada a vivienda autorizada bajo licencias disminuyó 41,9% respecto al mismo mes de 2011. Esta variación se atribuye a la disminución de 44,9% en el área aprobada para vivienda diferente de interés social que pasó de 1.312.809 m² en marzo de 2011 a 722.782 m² en el mismo periodo de 2012; para vivienda de interés social el área aprobada disminuyó 31,4% (gráfico 31 y anexo A22).

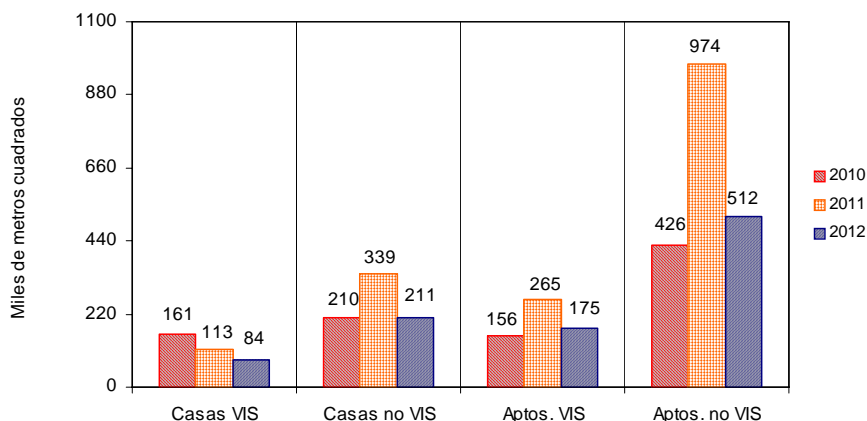
Gráfico 31
Variación anual del área total aprobada para vivienda
77 municipios
Marzo (2007 – 2012)



Fuente: DANE – Estadísticas de Edificación Licencias de Construcción

En marzo de 2012 se aprobaron 687.202 m² para viviendas tipo apartamento y 294.427 m² para soluciones tipo casa. Del metraje licenciado para vivienda diferente de VIS, 511.890 m² fueron aprobados para la construcción de apartamentos y 210.892 m² para casas. En el caso de la vivienda VIS, 175.312 m² correspondieron a apartamentos y 83.535 m² a casas (gráfico 32, anexos A16 y A22).

Gráfico 32
Área total aprobada para vivienda, por tipo de vivienda
77 municipios
Marzo (2010 - 2012)



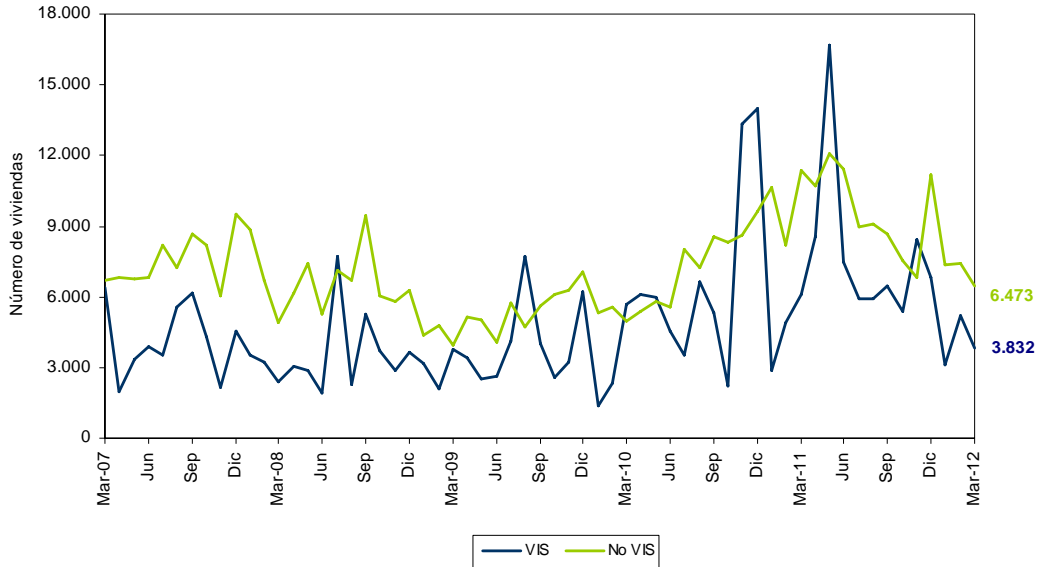
Fuente: DANE – Estadísticas de Edificación Licencias de Construcción

NOTA: La diferencia en la suma de las variables, obedece al sistema de aproximación en el nivel de dígitos trabajados



Con el metraje licenciado en vivienda se tiene previsto construir 10.305 soluciones: 6.473 viviendas diferentes de interés social y 3.832 viviendas de interés social. Esto significa una disminución de 43,1% en el número de unidades aprobadas para vivienda diferente de interés social, y una disminución de 37,2% para vivienda de interés social (gráfico 33, anexos A17 y A22).

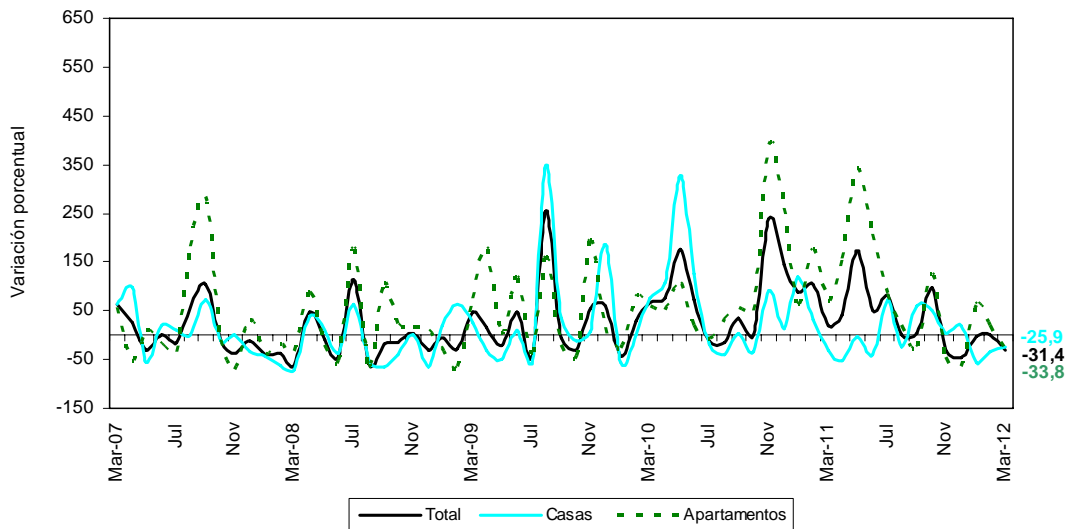
Gráfico 33
Número de unidades de vivienda aprobadas según licencias
77 municipios
Marzo (2007 – 2012)



Fuente: DANE – Estadísticas de Edificación Licencias de Construcción

En marzo de 2012, el área aprobada para vivienda VIS disminuyó 31,4%. Por tipo de vivienda, el área licenciada para apartamentos presentó una reducción de 33,8%, al pasar de 264.677 m² en marzo de 2011 a 175.312 m² en el periodo de referencia. Por su parte, el área aprobada bajo licencias para casas se redujo en un 25,9%, respecto al mismo mes del año anterior (gráfico 34 y anexo A22).

Gráfico 34
Variación anual del área aprobada para vivienda VIS, por tipo de vivienda
77 municipios
Marzo (2007 - 2012)



Fuente: DANE – Estadísticas de Edificación Licencias de Construcción

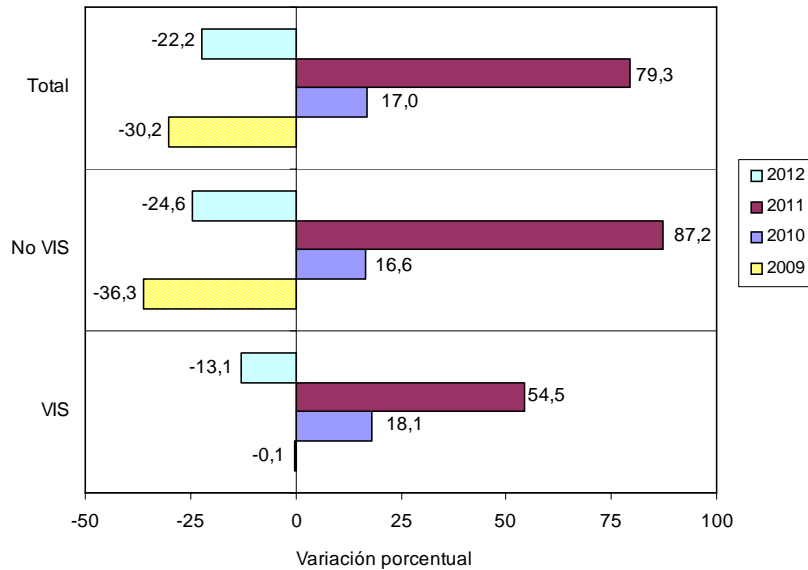
NOTA: La diferencia en la suma de las variables, obedece al sistema de aproximación en el nivel de dígitos trabajados



5.2 Año corrido a marzo

En lo corrido del año hasta marzo de 2012, el área aprobada para vivienda disminuyó 22,2% respecto al mismo período del año anterior. El metraje aprobado para la construcción de vivienda diferente de interés social se redujo 24,6%, y para la vivienda de interés social mostró también una disminución de 13,1% (gráfico 35 y anexo A22).

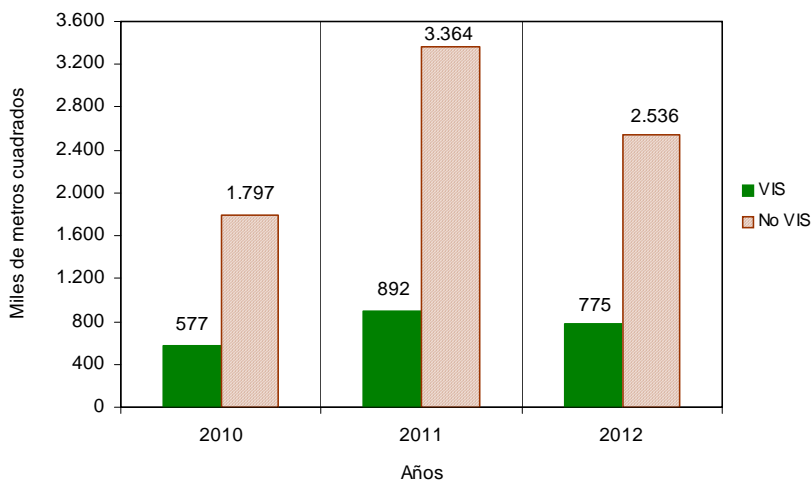
Gráfico 35
Variación año corrido del área aprobada para vivienda
77 municipios
Enero - marzo (2009 – 2012)



Fuente: DANE – Estadísticas de Edificación Licencias de Construcción

El área acumulada hasta marzo de 2012 para la construcción de vivienda sumó 3.310.911 m², de los cuales 2.536.198 m² fueron para vivienda diferente de VIS y 774.713 m² para edificación de vivienda de interés social (gráfico 36 y anexo A18).

Gráfico 36
Acumulado año corrido del área aprobada para vivienda
77 municipios
Enero - marzo (2010 – 2012)

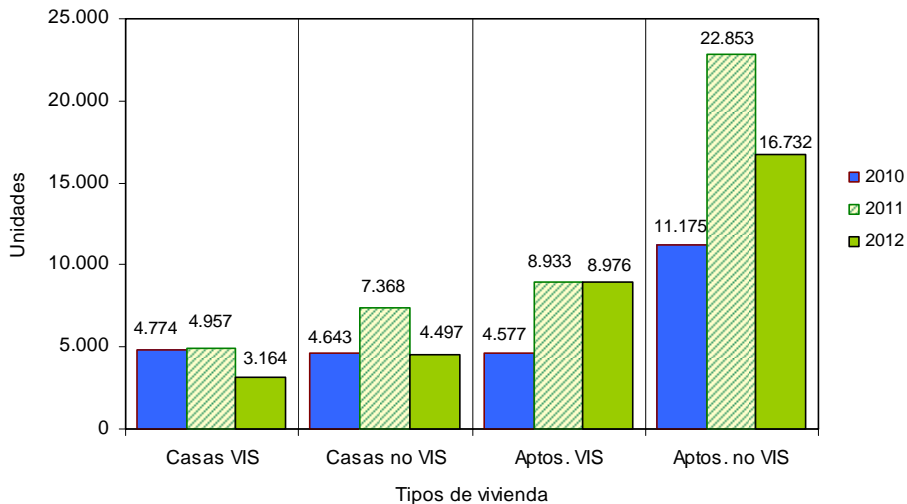


Fuente: DANE – Estadísticas de Edificación Licencias de Construcción

NOTA: La diferencia en la suma de las variables, obedece al sistema de aproximación en el nivel de dígitos trabajados

De las 33.369 unidades de vivienda que se aprobaron para construcción en el período analizado, 21.229 soluciones corresponden al rango de precios superiores a VIS (16.732 apartamentos y 4.497 casas) y 12.140 unidades a rangos VIS (8.976 apartamentos y 3.164 casas) (gráfico 37 y anexo A22).

Gráfico 37
Número de unidades de vivienda aprobadas, por tipo de vivienda
77 municipios
Enero - marzo (2010 – 2012)

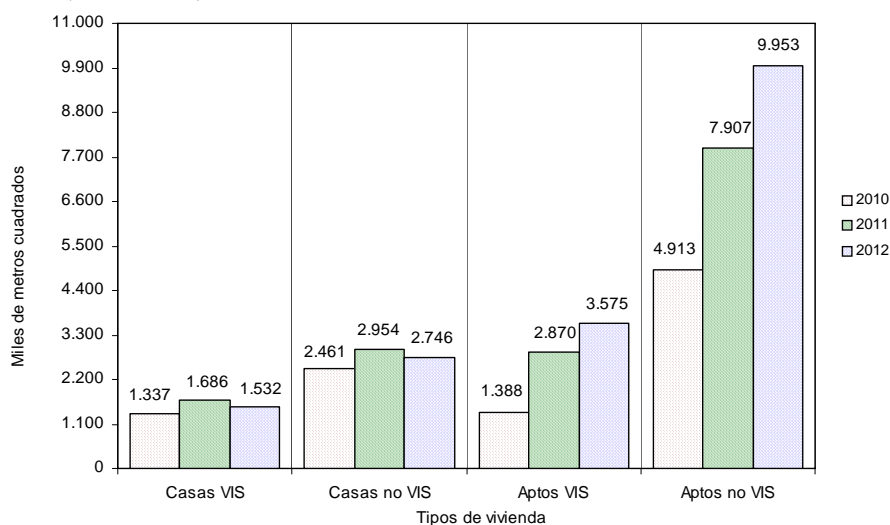


Fuente: DANE – Estadísticas de Edificación Licencias de Construcción

5.3 Doce meses a marzo

Durante el período abril de 2011 a marzo de 2012 se aprobaron 17.806.055 m² para la edificación de vivienda. De esta área, 12.699.461 m² se autorizaron para edificar vivienda diferente de VIS, de los cuales 9.953.211 m² fueron para construir vivienda multifamiliar y 2.746.250 m² para vivienda unifamiliar. El metraje autorizado para VIS (5.106.594 m²), está distribuido en 3.575.006 m² para soluciones tipo apartamento y 1.531.588 m² para soluciones tipo casa (gráfico 38, anexos A20 y A22).

Gráfico 38
Acumulado doce meses de área aprobada para vivienda, según tipo de vivienda
77 municipios
Marzo (2010 – 2012)



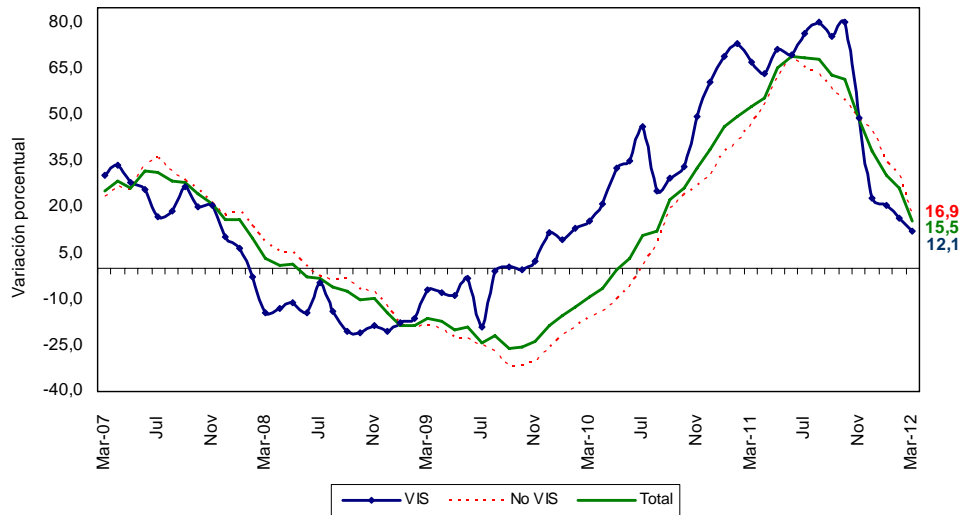
Fuente: DANE – Estadísticas de Edificación Licencias de Construcción

NOTA: La diferencia en la suma de las variables, obedece al sistema de aproximación en el nivel de dígitos trabajados



El metraje aprobado bajo licencias con destino habitacional, registró un incremento de 15,5% en los doce meses hasta marzo de 2012 respecto al año precedente. El área aprobada se incrementó tanto para vivienda diferente de VIS (16,9%) como para vivienda de interés social (12,1%) (gráfico 39, anexo A22).

Gráfico 39
Variación doce meses del área aprobada para vivienda, según tipo de vivienda
77 municipios
Marzo (2007 – 2012)

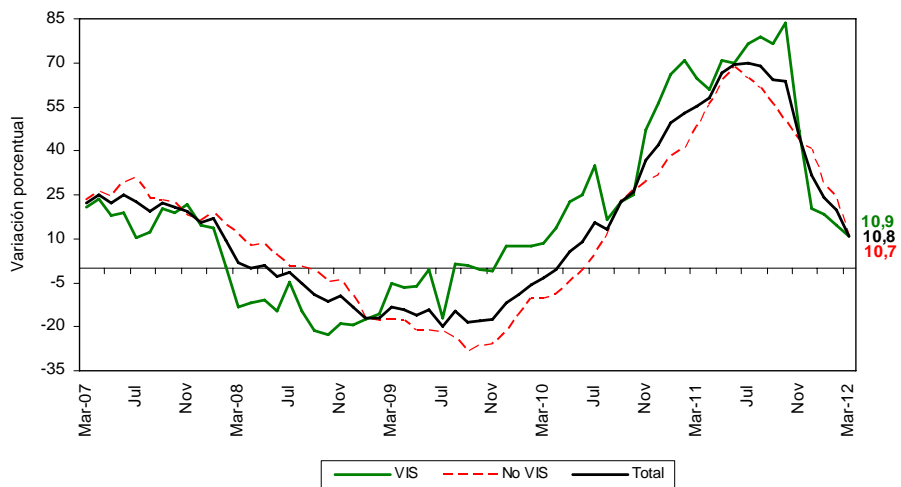


Fuente: DANE – Estadísticas de Edificación Licencias de Construcción

En cuanto a unidades licenciadas durante los doce meses, se registró un total de 191.548 soluciones por construir, distribuidas en 107.741 soluciones dentro del rango diferente de VIS (86.129 apartamentos y 21.612 casas) y 83.807 para vivienda de interés social (59.179 apartamentos y 24.628 casas) (anexos A21 y A22).

En el acumulado doce meses, las unidades aprobadas presentaron un incremento de 10,8%. Por tipo de solución, se registró un aumento de 10,9% en el número de unidades de vivienda de interés social y de 10,7% en el número de soluciones de vivienda diferente de interés social, respecto al acumulado a marzo de 2011 (gráfico 40 y anexo A22).

Gráfico 40
Variación doce meses de las unidades de vivienda aprobadas
77 municipios
Marzo (2007 – 2012)



Fuente: DANE – Estadísticas de Edificación Licencias de Construcción

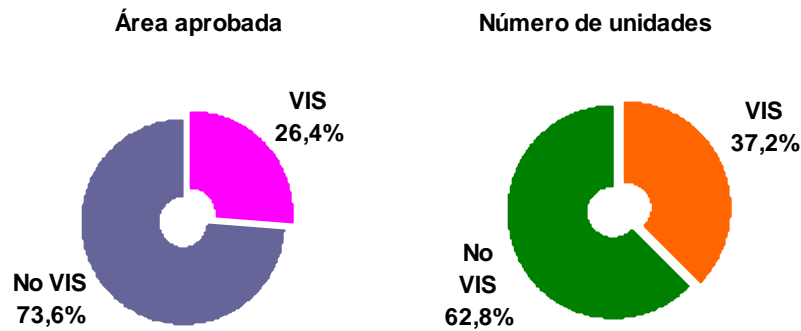
NOTA: La diferencia en la suma de las variables, obedece al sistema de aproximación en el nivel de dígitos trabajados

5.4 Mensual

Durante marzo de 2012 se autorizaron 981.629 m² para edificación de vivienda, de los cuales 73,6% correspondió a vivienda diferente de interés social (722.782 m²) y 26,4% a vivienda de interés social (258.847 m²).

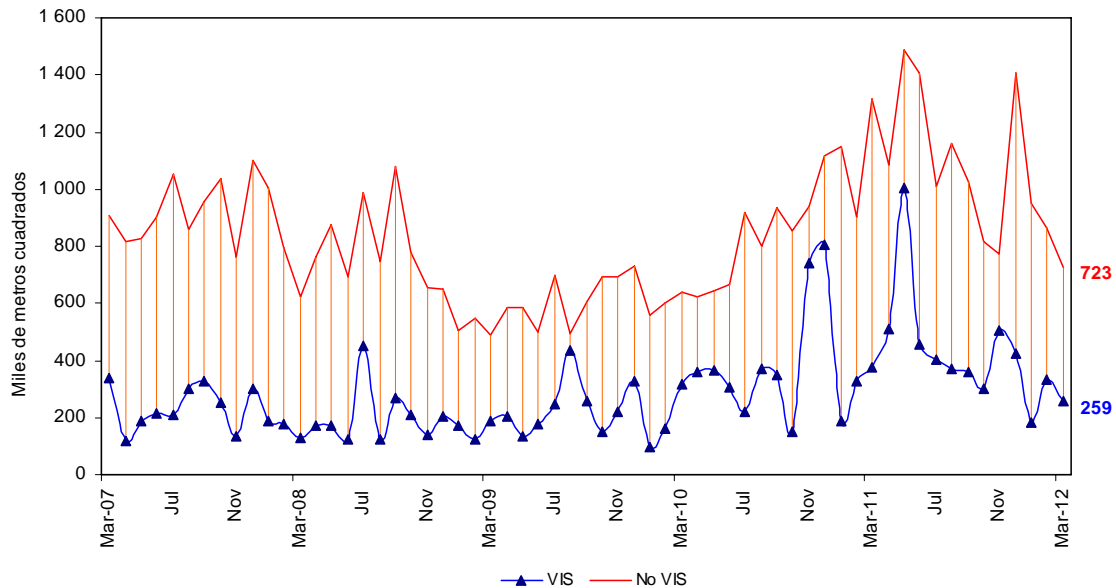
Se aprobaron bajo licencias 10.305 unidades habitacionales, donde la participación de la vivienda diferente de interés social representó 62,8% de las viviendas autorizadas, para un total de 6.473 unidades (gráficos 41, 42 y anexo A22).

Gráfico 41
Distribución del área y unidades aprobadas para vivienda
77 municipios
Marzo de 2012



Fuente: DANE – Estadísticas de Edificación Licencias de Construcción

Gráfico 42
Área aprobada para construcción de vivienda
77 municipios
Marzo (2007 – 2012)



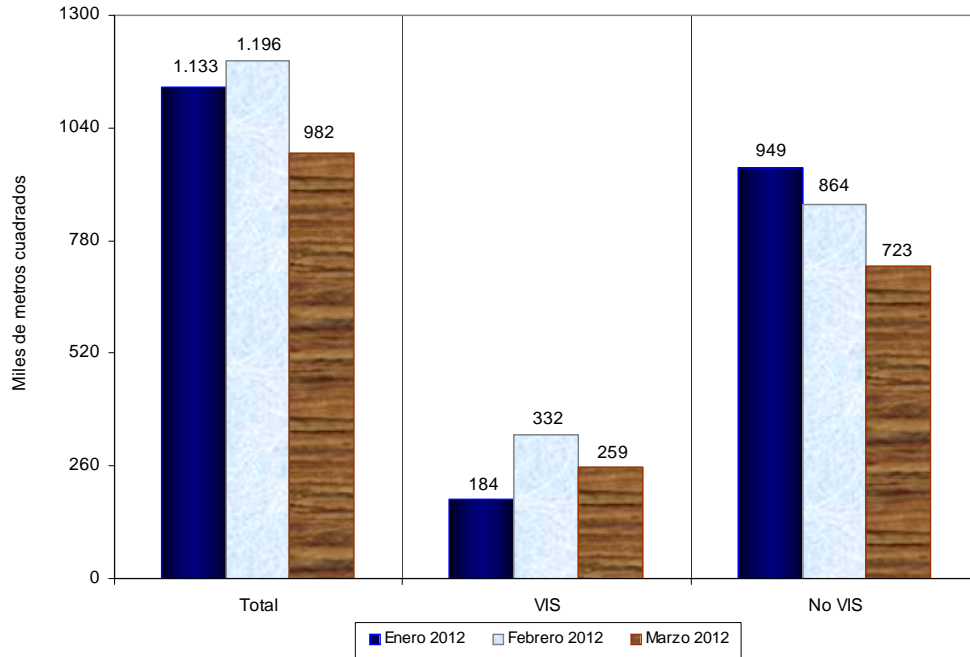
Fuente: DANE – Estadísticas de Edificación Licencias de Construcción

NOTA: La diferencia en la suma de las variables, obedece al sistema de aproximación en el nivel de dígitos trabajados



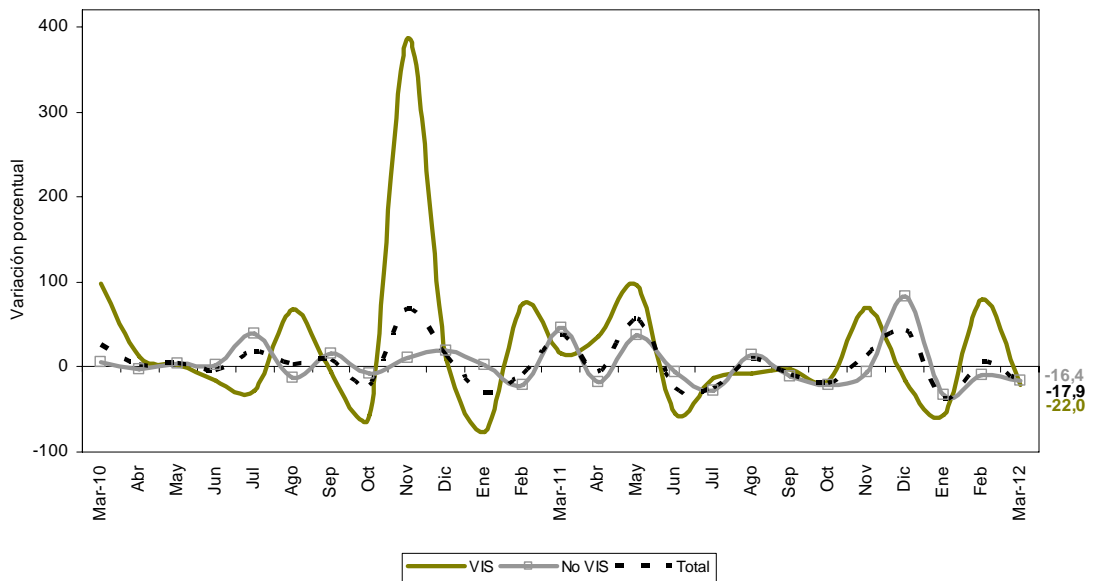
El área autorizada para vivienda en el mes de marzo de 2012 disminuyó 17,9% respecto al área aprobada para el mismo destino durante el mes de febrero del mismo año. Este resultado se explica principalmente por la reducción de 22,0% en el área aprobada para vivienda de interés social (gráficos 43, 44 y anexo A22).

Gráfico 43
Área aprobada para construcción de vivienda
77 municipios
Enero - Marzo (2012)



Fuente: DANE – Estadísticas de Edificación Licencias de Construcción

Gráfico 44
Variación mensual del área aprobada para vivienda
77 municipios
Marzo (2010 – 2012)



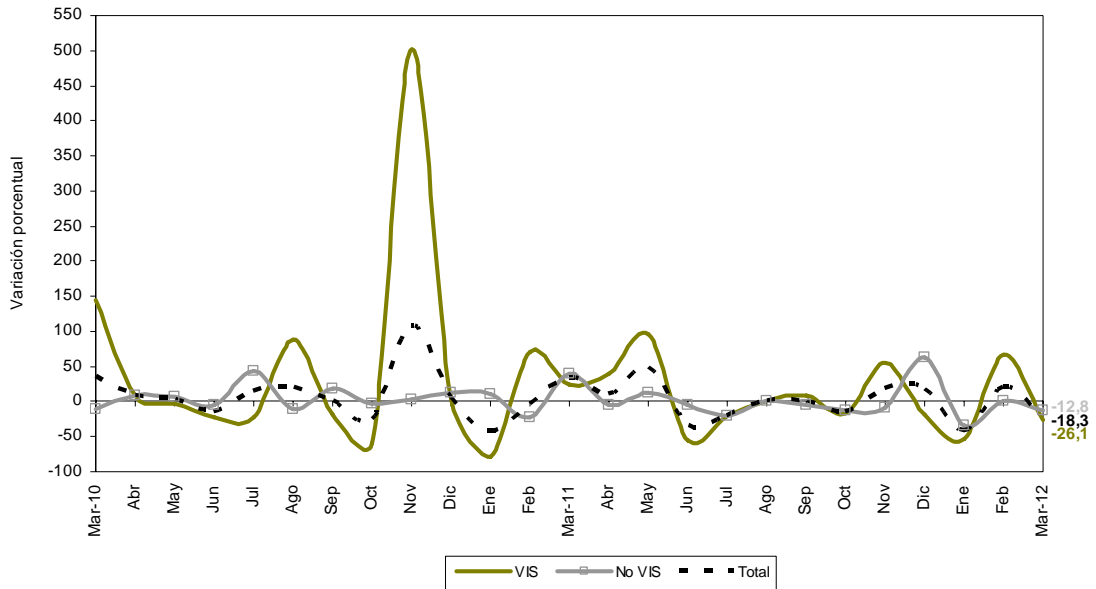
Fuente: DANE – Estadísticas de Edificación Licencias de Construcción

NOTA: La diferencia en la suma de las variables, obedece al sistema de aproximación en el nivel de dígitos trabajados



Las unidades aprobadas para vivienda pasaron de 12.606 en febrero de 2012 a 10.305 en marzo del mismo año. Esto significó una disminución de 18,3%, explicada fundamentalmente por la reducción de 26,1% en las unidades aprobadas para la construcción de vivienda de interés social (gráfico 45 y anexo A22).

Gráfico 45
Variación mensual del número de unidades aprobada para vivienda
77 municipios
Marzo (2010 – 2012)



Fuente: DANE – Estadísticas de Edificación Licencias de Construcción

NOTA: La diferencia en la suma de las variables, obedece al sistema de aproximación en el nivel de dígitos trabajados

FICHA METODOLOGICA

Objetivo: conocer el potencial de la actividad edificadora del país, con base en las licencias de construcción.

Alcance: los metros cuadrados aprobados según licencias de construcción.

Tipo de investigación: registro administrativo.

Fuentes: curadurías urbanas para ciudades con población superior a 100 000 habitantes; para ciudades con población inferior a los 100 000 habitantes, las oficinas de Planeación Municipal y las secretarías de Obras Públicas.

Periodicidad: mensual.

Cobertura geográfica: los resultados que se presentan en este boletín cubren 77 municipios: *Antioquia:* Medellín, Barbosa, Bello, Caldas, Copacabana, Envigado, Girardota, Itagüí, La Estrella, Rionegro, Sabaneta y Yarumal; *Atlántico:* Barranquilla, Malambo, Puerto Colombia y Soledad; *Bogotá;* *Bolívar:* Cartagena y Magangué; *Boyacá:* Tunja, Chiquinquirá, Duitama y Sogamoso; *Caldas:* Manizales, La Dorada y Villamaría; *Caquetá:* Florencia; *Cauca:* Popayán; *Cesar:* Valledupar; *Córdoba:* Montería; *Cundinamarca:* Chía, Facatativá, Fusagasugá, Girardot, Soacha y Zipaquirá; *Chocó:* Quibdó; *Huila:* Neiva, Garzón y Pitalito; *La Guajira:* Riohacha; *Magdalena:* Santa Marta; *Meta:* Villavicencio; *Nariño:* Pasto e Ipiales; *Norte de Santander:* Cúcuta, El Zulia, Los Patios, Ocaña y Villa del Rosario; *Quindío:* Armenia y Calarcá; *Risaralda:* Pereira, Dosquebradas y Santa Rosa de Cabal; *Santander:* Bucaramanga, Barrancabermeja, Floridablanca, Girón, Piedecuesta, San Gil y Socorro; *Sucre:* Sincelejo; *Tolima:* Ibagué, Espinal, Honda y Libano; *Valle del Cauca:* Cali, Buenaventura, Buga, Cartago, Jamundí, Palmira, Tuluá y Yumbo; *Arauca:* Arauca; *Casanare:* Yopal.

Nota: en este boletín se divulgan estadísticas preliminares para el mes de referencia y definitivas para los periodos anteriores.

Variaciones analizadas

Variación anual: variación porcentual calculada entre el mes del año en referencia (i,t) y el mismo mes del año anterior (i,t-1).

$$r_{i;t,t-1} = \left(\frac{X_{i,t}}{X_{i,t-1}} - 1 \right) * 100$$

Variación acumulada en lo corrido del año: variación porcentual calculada entre lo transcurrido desde enero hasta el mes de referencia del año (Enero hasta i,t) y lo transcurrido en igual periodo del año anterior (Enero hasta i,t-1).

$$r_{i;t,t-1} = \left(\frac{X_{i,t}}{X_{i,t-1}} - 1 \right) * 100$$

Variación acumulada anual: variación porcentual calculada entre el acumulado de los últimos doce meses con relación al mes del año en referencia (i,t) y el *acumulado de igual periodo* del año inmediatamente anterior (i,t-1).

$$r_{i;t,t-1} = \left(\frac{X_{i,t}}{X_{i,t-1}} - 1 \right) * 100$$

Variación Mensual: variación porcentual calculada entre el mes de referencia (i,t) y el mes inmediatamente anterior (i,t-1)

$$r_{i;t,t-1} = \left(\frac{X_{i,t}}{X_{i,t-1}} - 1 \right) * 100$$

donde,

$X_{i,t}$ = metros cuadrados aprobados bajo licencia o el número de unidades licenciadas, en el período de referencia (t).

$X_{i,t-1}$ = metros cuadrados aprobados bajo licencia o el número de unidades licenciadas, en el mismo período del año anterior (t-1).

NOTA: La diferencia en la suma de las variables, obedece al sistema de aproximación en el nivel de dígitos trabajados

ANEXO ESTADÍSTICO

**A1 Evolución de la actividad edificadora, según licencias aprobadas
77 municipios
Marzo (2009-2012)**

Años	Metros cuadrados			Anual	Variaciones (%)		Mensual
	Marzo	Enero - Marzo	Doce meses a Marzo		Enero - Marzo	Doce meses a Marzo	
	Total						
2009	1.055.254	3.032.440	15.883.761	-17,1	-26,8	-15,5	15,6
2010	1.228.661	3.370.037	13.768.302	16,4	11,1	-13,3	15,9
2011	2.198.154	5.606.986	19.970.241	78,9	66,4	45,0	27,0
2012	1.367.773	4.486.046	22.625.988	-37,8	-20,0	13,3	-19,2
	Vivienda						
2009	676.185	2.029.326	11.122.301	-10,2	-30,2	-16,1	0,7
2010	954.380	2.373.559	10.099.618	41,1	17,0	-9,2	25,1
2011	1.690.238	4.255.383	15.416.678	77,1	79,3	52,6	37,8
2012	981.629	3.310.911	17.806.055	-41,9	-22,2	15,5	-17,9
	Otros destinos						
2009	379.069	1.003.114	4.761.460	-27,1	-18,8	-14,0	57,2
2010	274.281	996.478	3.668.684	-27,6	-0,7	-23,0	-7,6
2011	507.916	1.351.603	4.553.563	85,2	35,6	24,1	0,6
2012	386.144	1.175.135	4.819.933	-24,0	-13,1	5,8	-22,1

FUENTE: DANE

**A2 Área total aprobada en 77 municipios,
según departamentos y Bogotá
Febrero - Marzo (2012)**

Departamentos y Bogotá	Metros cuadrados			
	Febrero 2012		Marzo 2012	
	Vivienda	Total	Vivienda	Total
Antioquia	252.707	295.472	161.859	185.505
Arauca	650	1.116	981	1.089
Atlántico	51.758	125.002	17.167	33.203
Bogotá	238.269	326.838	142.013	188.730
Bolívar	36.338	59.094	2.993	30.968
Boyacá	58.823	66.440	62.812	76.082
Caldas	18.911	22.197	14.513	22.355
Caquetá	2.195	5.425	7.233	7.569
Casanare	263	438	1.318	1.399
Cauca	11.434	19.177	36.112	41.056
Cesar	56.909	77.175	22.544	65.884
Córdoba	13.337	16.089	6.569	21.796
Cundinamarca	81.195	85.147	40.268	47.517
Chocó	4.269	5.176	1.675	1.675
Huila	18.837	27.796	78.274	102.171
La Guajira	761	761	411	486
Magdalena	5.336	9.889	2.895	8.716
Meta	21.638	23.788	25.473	52.266
Nariño	42.244	59.435	34.733	36.087
Norte de Stder	28.530	32.478	53.831	58.199
Quindío	31.979	44.364	9.583	16.647
Risaralda	9.147	18.079	44.817	49.451
Santander	106.811	127.699	68.088	87.373
Sucre	7.865	9.589	1.787	43.939
Tolima	12.285	12.596	37.967	39.911
Valle	83.410	220.554	105.713	147.699
Total	1.195.901	1.691.814	981.629	1.367.773

FUENTE: DANE

NOTA: La diferencia en la suma de las variables, obedece al sistema de aproximación en el nivel de dígitos trabajados



**A3 Variación mensual del área total aprobada en 77 municipios,
según departamentos y Bogotá
Febrero - Marzo (2012)**

Departamentos y Bogotá	Variación mensual (%)		Contribución a la variación	
	Vivienda	Total	Vivienda	Total
Antioquia	-35,9	-37,2	-7,6	-6,5
Arauca	50,9	-2,4	0,0	0,0
Atlántico	-66,8	-73,4	-2,9	-5,4
Bogotá	-40,4	-42,3	-8,0	-8,2
Bolívar	-91,8	-47,6	-2,8	-1,7
Boyacá	6,8	14,5	0,3	0,6
Caldas	-23,3	0,7	-0,4	0,0
Caquetá	229,5	39,5	0,4	0,1
Casanare	401,1	219,4	0,1	0,1
Cauca	215,8	114,1	2,1	1,3
Cesar	-60,4	-14,6	-2,9	-0,7
Córdoba	-50,7	35,5	-0,6	0,3
Cundinamarca	-50,4	-44,2	-3,4	-2,2
Chocó	-60,8	-67,6	-0,2	-0,2
Huila	315,5	267,6	5,0	4,4
La Guajira	-46,0	-36,1	0,0	0,0
Magdalena	-45,7	-11,9	-0,2	-0,1
Meta	17,7	119,7	0,3	1,7
Nariño	-17,8	-39,3	-0,6	-1,4
Norte de Stder	88,7	79,2	2,1	1,5
Quindío	-70,0	-62,5	-1,9	-1,6
Risaralda	390,0	173,5	3,0	1,9
Santander	-36,3	-31,6	-3,2	-2,4
Sucre	-77,3	358,2	-0,5	2,0
Tolima	209,1	216,9	2,1	1,6
Valle	26,7	-33,0	1,9	-4,3
Total	-17,9	-19,2		

FUENTE: DANE

**A4 Área total aprobada para vivienda en 77 municipios,
según departamentos y Bogotá**

Departamentos y Bogotá	Metros cuadrados		
	Mes	Año corrido	Doce meses
Antioquia	161.859	819.578	3.201.528
Arauca	981	1.991	14.880
Atlántico	17.167	96.433	637.271
Bogotá	142.013	586.402	4.495.754
Bolívar	2.993	73.854	262.565
Boyacá	62.812	153.846	539.693
Caldas	14.513	47.179	262.287
Caquetá	7.233	11.415	35.441
Cauca	36.112	58.315	172.532
Casanare	1.318	6.817	46.590
Cesar	22.544	85.736	280.788
Córdoba	6.569	32.982	182.580
Cundinamarca	40.268	179.649	1.805.054
Chocó	1.675	7.714	22.661
Huila	78.274	147.360	531.411
La Guajira	411	2.346	20.736
Magdalena	2.895	11.877	230.372
Meta	25.473	55.700	267.175
Nariño	34.733	85.541	278.037
Norte de Stder	53.831	87.986	375.238
Quindío	9.583	108.965	298.948
Risaralda	44.817	75.766	384.848
Santander	68.088	230.748	1.253.851
Sucre	1.787	11.606	51.058
Tolima	37.967	63.423	437.900
Valle	105.713	267.682	1.716.857
Total	981.629	3.310.911	17.806.055

FUENTE: DANE

NOTA: La diferencia en la suma de las variables, obedece al sistema de aproximación en el nivel de dígitos trabajados



A5 Variación porcentual del área aprobada para vivienda en 77 municipios, según departamentos y Bogotá

Departamentos y Bogotá	Marzo 2012				Porcentaje
	Anual	Año corrido	Doce meses a Marzo	Mensual	
Antioquia	-37,7	34,1	49,2		-35,9
Arauca	15,3	-51,2	-32,4		50,9
Atlántico	-50,9	-22,6	60,1		-66,8
Bogotá	-72,6	-56,1	-8,9		-40,4
Bolívar	-88,3	18,0	45,1		-91,8
Boyacá	90,7	-14,1	17,8		6,8
Caldas	-40,1	-30,8	19,1		-23,3
Caquetá	194,3	83,2	27,0		229,5
Cauca	281,5	-2,6	8,7		215,8
Casanare	-81,9	-78,3	-49,6		401,1
Cesar	7,5	173,8	51,3		-60,4
Córdoba	-67,7	-1,1	59,4		-50,7
Cundinamarca	-53,7	-0,4	41,3		-50,4
Chocó	-47,4	36,0	42,2		-60,8
Huila	-21,5	13,3	68,8		315,5
La Guajira	-30,2	86,6	99,8		-46,0
Magdalena	-88,9	-85,5	19,0		-45,7
Meta	-21,4	-50,8	-5,0		17,7
Nariño	73,0	44,2	-20,3		-17,8
Norte de Stder	133,7	115,7	87,8		88,7
Quindío	-67,5	84,1	71,8		-70,0
Risaralda	57,4	-36,0	-11,2		390,0
Santander	-36,8	2,0	38,6		-36,3
Sucre	-59,4	2,4	-40,5		-77,3
Tolima	28,8	-42,2	20,3		209,1
Valle	-56,1	-53,1	-8,3		26,7
Total	-41,9	-22,2	15,5		-17,9

FUENTE: DANE

A6 Área total aprobada en 77 municipios, según departamentos y Bogotá

Departamentos y Bogotá	Marzo (2011 - 2012)				Metros cuadrados
	Marzo 2011		Marzo 2012		
	Vivienda	Total	Vivienda	Total	
Antioquia	259.922	308.479	161.859	185.505	
Arauca	851	1.378	981	1.089	
Atlántico	34.979	51.673	17.167	33.203	
Bogotá	518.808	656.444	142.013	188.730	
Bolívar	25.481	90.444	2.993	30.968	
Boyacá	32.945	38.475	62.812	76.082	
Caldas	24.229	25.368	14.513	22.355	
Caquetá	2.458	2.546	7.233	7.569	
Casanare	7.296	8.491	1.318	1.399	
Cauca	9.465	10.138	36.112	41.056	
Cesar	20.979	21.438	22.544	65.884	
Córdoba	20.332	23.022	6.569	21.796	
Cundinamarca	86.944	101.847	40.268	47.517	
Chocó	3.184	3.389	1.675	1.675	
Huila	99.700	107.053	78.274	102.171	
La Guajira	589	987	411	486	
Magdalena	26.116	30.689	2.895	8.716	
Meta	32.423	49.343	25.473	52.266	
Nariño	20.074	21.403	34.733	36.087	
Norte de Stder	23.032	31.869	53.831	58.199	
Quindío	29.463	71.661	9.583	16.647	
Risaralda	28.469	37.250	44.817	49.451	
Santander	107.717	209.176	68.088	87.373	
Sucre	4.405	5.549	1.787	43.939	
Tolima	29.484	33.275	37.967	39.911	
Valle	240.893	256.767	105.713	147.699	
Total	1.690.238	2.198.154	981.629	1.367.773	

FUENTE: DANE

NOTA: La diferencia en la suma de las variables, obedece al sistema de aproximación en el nivel de dígitos trabajados



**A7 Variación anual del área total aprobada en 77 municipios,
según departamentos y Bogotá
Marzo (2011 - 2012)**

Departamentos y Bogotá	Variación anual		Contribución a la variación	
	Vivienda	Total	Vivienda	Total
Antioquia	-37,7	-39,9	-5,8	-5,6
Arauca	15,3	-21,0	0,0	0,0
Atlántico	-50,9	-35,7	-1,1	-0,8
Bogotá	-72,6	-71,2	-22,3	-21,3
Bolívar	-88,3	-65,8	-1,3	-2,7
Boyacá	90,7	97,7	1,8	1,7
Caldas	-40,1	-11,9	-0,6	-0,1
Caquetá	194,3	197,3	0,3	0,2
Casanare	-81,9	-83,5	-0,4	-0,3
Cauca	281,5	305,0	1,6	1,4
Cesar	7,5	207,3	0,1	2,0
Córdoba	-67,7	-5,3	-0,8	-0,1
Cundinamarca	-53,7	-53,3	-2,8	-2,5
Chocó	-47,4	-50,6	-0,1	-0,1
Huila	-21,5	-4,6	-1,3	-0,2
La Guajira	-30,2	-50,8	0,0	0,0
Magdalena	-88,9	-71,6	-1,4	-1,0
Meta	-21,4	5,9	-0,4	0,1
Nariño	73,0	68,6	0,9	0,7
Norte de Stder	133,7	82,6	1,8	1,2
Quindío	-67,5	-76,8	-1,2	-2,5
Risaralda	57,4	32,8	1,0	0,6
Santander	-36,8	-58,2	-2,3	-5,5
Sucre	-59,4	691,8	-0,2	1,7
Tolima	28,8	19,9	0,5	0,3
Valle	-56,1	-42,5	-8,0	-5,0
Total	-41,9	-37,8		

FUENTE: DANE

**A8 Área total aprobada en 77 municipios,
según departamentos y Bogotá
Acumulado año corrido a Marzo
2011-2012**

Departamentos y Bogotá	Enero-Marzo			
	2011		2012	
	Vivienda	Total	Vivienda	Total
Antioquia	611.268	823.352	819.578	978.928
Arauca	4.084	6.484	1.991	2.565
Atlántico	124.589	158.786	96.433	190.200
Bogotá	1.335.156	1.710.090	586.402	758.982
Bolívar	62.596	151.120	73.854	172.059
Boyacá	179.043	205.052	153.846	188.860
Caldas	68.216	76.007	47.179	59.739
Caquetá	6.230	6.678	11.415	16.523
Casanare	31.417	41.156	6.817	8.010
Cauca	59.885	62.219	58.315	71.444
Cesar	31.318	37.995	85.736	158.394
Córdoba	33.349	55.231	32.982	56.447
Cundinamarca	180.442	207.272	179.649	202.396
Chocó	5.672	6.240	7.714	8.983
Huila	130.052	153.644	147.360	182.231
La Guajira	1.257	1.655	2.346	2.492
Magdalena	81.736	92.828	11.877	23.404
Meta	113.137	149.613	55.700	85.160
Nariño	59.307	62.314	85.541	108.333
Norte de Stder	40.791	57.161	87.986	97.320
Quindío	59.182	105.552	108.965	131.940
Risaralda	118.295	177.017	75.766	106.718
Santander	226.119	433.201	230.748	278.375
Sucre	11.331	13.576	11.606	57.718
Tolima	109.657	127.939	63.423	70.450
Valle	571.254	684.804	267.682	468.375
Total	4.255.383	5.606.986	3.310.911	4.486.046

FUENTE: DANE

NOTA: La diferencia en la suma de las variables, obedece al sistema de aproximación en el nivel de dígitos trabajados



**A9 Variación del área total aprobada en 77 municipios,
según departamentos y Bogotá**

Acumulado año corrido a Marzo

2011-2012

Departamentos y Bogotá	Variación acumulada año corrido (%)		Contribución a la variación (puntos porcentuales)	
	Vivienda	Total	Vivienda	Total
Antioquia	34,1	18,9	4,9	2,8
Arauca	-51,2	-60,4	0,0	-0,1
Atlántico	-22,6	19,8	-0,7	0,6
Bogotá	-56,1	-55,6	-17,6	-17,0
Bolívar	18,0	13,9	0,3	0,4
Boyacá	-14,1	-7,9	-0,6	-0,3
Caldas	-30,8	-21,4	-0,5	-0,3
Caquetá	83,2	147,4	0,1	0,2
Casanare	-78,3	-80,5	-0,6	-0,6
Cauca	-2,6	14,8	0,0	0,2
Cesar	173,8	316,9	1,3	2,1
Córdoba	-1,1	2,2	0,0	0,0
Cundinamarca	-0,4	-2,4	0,0	-0,1
Chocó	36,0	44,0	0,0	0,0
Huila	13,3	18,6	0,4	0,5
La Guajira	86,6	50,6	0,0	0,0
Magdalena	-85,5	-74,8	-1,6	-1,2
Meta	-50,8	-43,1	-1,3	-1,1
Nariño	44,2	73,9	0,6	0,8
Norte de Stder	115,7	70,3	1,1	0,7
Quindío	84,1	25,0	1,2	0,5
Risaralda	-36,0	-39,7	-1,0	-1,3
Santander	2,0	-35,7	0,1	-2,8
Sucre	2,4	325,1	0,0	0,8
Tolima	-42,2	-44,9	-1,1	-1,0
Valle	-53,1	-31,6	-7,1	-3,9
Total	-22,2	-20,0		

FUENTE: DANE

**A10 Área total aprobada y vivienda
en 77 municipios, según departamentos y Bogotá**

Doce meses a Marzo

2011-2012

Departamentos y Bogotá	Metros cuadrados			
	Doce meses a Marzo			
	2011		2012	
	Vivienda	Total	Vivienda	Total
Antioquia	2.145.757	2.811.947	3.201.528	3.763.440
Arauca	22.026	68.774	14.880	22.667
Atlántico	398.084	543.108	637.271	859.497
Bogotá	4.935.468	6.050.165	4.495.754	5.446.427
Bolívar	180.963	416.646	262.565	577.699
Boyacá	458.300	581.661	539.693	663.932
Caldas	220.304	286.545	262.287	338.787
Caquetá	27.908	37.184	35.441	79.958
Casanare	92.474	121.819	46.590	102.485
Cauca	158.667	179.773	172.532	207.307
Cesar	185.538	222.792	280.788	388.319
Córdoba	114.540	191.886	182.580	322.970
Cundinamarca	1.277.673	1.401.996	1.805.054	1.926.030
Chocó	15.940	23.994	22.661	28.416
Huila	314.796	417.061	531.411	735.362
La Guajira	10.380	19.208	20.736	23.012
Magdalena	193.642	291.075	230.372	364.590
Meta	281.233	344.156	267.175	392.242
Nariño	348.902	411.454	278.037	368.964
Norte de Stder	199.805	268.339	375.238	456.029
Quindío	173.978	270.945	298.948	416.521
Risaralda	433.188	589.519	384.848	486.753
Santander	904.886	1.451.101	1.253.851	1.676.326
Sucre	85.772	134.050	51.058	121.214
Tolima	363.934	442.975	437.900	561.840
Valle	1.872.520	2.392.068	1.716.857	2.295.201
Total	15.416.678	19.970.241	17.806.055	22.625.988

FUENTE: DANE

NOTA: La diferencia en la suma de las variables, obedece al sistema de aproximación en el nivel de dígitos trabajados



**A11 Variación del área aprobada total y vivienda
en 77 municipios, según departamentos y Bogotá
Doce meses a Marzo**

2011-2012

Departamentos y Bogotá	Variación doce meses		Contribución a la variación (Puntos Porcentuales)	
	Vivienda	Total	Vivienda	Total
Antioquia	49,2	33,8	6,8	4,8
Arauca	-32,4	-67,0	0,0	-0,2
Atlántico	60,1	58,3	1,6	1,6
Bogotá	-8,9	-10,0	-2,9	-3,0
Bolívar	45,1	38,7	0,5	0,8
Boyacá	17,8	14,1	0,5	0,4
Caldas	19,1	18,2	0,3	0,3
Caquetá	27,0	115,0	0,0	0,2
Casanare	-49,6	-15,9	-0,3	-0,1
Cauca	8,7	15,3	0,1	0,1
Cesar	51,3	74,3	0,6	0,8
Córdoba	59,4	68,3	0,4	0,7
Cundinamarca	41,3	37,4	3,4	2,6
Chocó	42,2	18,4	0,0	0,0
Huila	68,8	76,3	1,4	1,6
La Guajira	99,8	19,8	0,1	0,0
Magdalena	19,0	25,3	0,2	0,4
Meta	-5,0	14,0	-0,1	0,2
Nariño	-20,3	-10,3	-0,5	-0,2
Norte de Stder	87,8	69,9	1,1	0,9
Quindío	71,8	53,7	0,8	0,7
Risaralda	-11,2	-17,4	-0,3	-0,5
Santander	38,6	15,5	2,3	1,1
Sucre	-40,5	-9,6	-0,2	-0,1
Tolima	20,3	26,8	0,5	0,6
Valle	-8,3	-4,0	-1,0	-0,5
Total	15,5	13,3		

FUENTE: DANE.

**A12 Área aprobada en licencias de construcción en 77 municipios,
según destinos**

Febrero - Marzo (2012)

Destinos	Metros cuadrados		Variación mensual (%)	Contribución a la variación (puntos porcentuales)
	Febrero 2012	Marzo 2012		
Vivienda	1.195.901	981.629	-17,9	-12,7
Industria	1.321	14.547	1001,2	0,8
Oficina	71.760	35.500	-50,5	-2,1
Bodega	54.999	17.180	-68,8	-2,2
Comercio	176.637	207.216	17,3	1,8
Hotel	13.068	33.274	154,6	1,2
Educación	47.466	31.780	-33,0	-0,9
Hospital	25.706	18.566	-27,8	-0,4
Admón pública	2.053	15.394	649,8	0,8
Religioso	4.652	8.398	80,5	0,2
Social-recreacional	87.991	3.761	-95,7	-5,0
Otro	10.260	528	-94,9	-0,6
Total	1.691.814	1.367.773	-19,2	

FUENTE: DANE

NOTA: La diferencia en la suma de las variables, obedece al sistema de aproximación en el nivel de dígitos trabajados



**A13 Área aprobada en licencias de construcción en 77 municipios,
según destinos
Marzo (2011-2012)**

Destinos	Metros cuadrados		Variación anual (%)	Contribución a la variación (puntos porcentuales)
	2011	2012		
Vivienda	1.690.238	981.629	-41,9	-32,2
Industria	43.155	14.547	-66,3	-1,3
Oficina	44.011	35.500	-19,3	-0,4
Bodega	29.556	17.180	-41,9	-0,6
Comercio	163.856	207.216	26,5	2,0
Hotel	143.264	33.274	-76,8	-5,0
Educación	48.287	31.780	-34,2	-0,8
Hospital	10.661	18.566	74,1	0,4
Admón pública	4.251	15.394	262,1	0,5
Religioso	682	8.398	1131,4	0,4
Social-recreacional	18.085	3.761	-79,2	-0,7
Otro	2.108	528	-75,0	-0,1
Total	2.198.154	1.367.773	-37,8	

FUENTE: DANE

**A14 Área aprobada en licencias de construcción en 77 municipios,
según destinos
Acumulado año corrido a Marzo
2011 - 2012**

Destinos	Enero - Marzo (metros cuadrados)		Variación año corrido (%)	Contribución a la variación (puntos porcentuales)
	2011	2012		
Vivienda	4.255.383	3.310.911	-22,2	-16,8
Industria	158.240	33.092	-79,1	-2,2
Oficina	189.162	126.260	-33,3	-1,1
Bodega	116.483	84.519	-27,4	-0,6
Comercio	461.354	512.030	11,0	0,9
Hotel	204.960	85.201	-58,4	-2,1
Educación	138.143	91.982	-33,4	-0,8
Hospital	33.003	61.507	86,4	0,5
Admón pública	17.001	48.919	187,7	0,6
Religioso	8.308	22.394	169,5	0,3
Social-recreacional	22.152	95.800	332,5	1,3
Otro	2.797	13.431	380,2	0,2
Total	5.606.986	4.486.046	-20,0	

FUENTE: DANE

NOTA: La diferencia en la suma de las variables, obedece al sistema de aproximación en el nivel de dígitos trabajados



**A15 Área aprobada en licencias de construcción en 77 municipios,
según destinos
Doce meses a Marzo
2011 - 2012**

Destinos	Doce meses (metros cuadrados)		Variación doce meses (%)	Contribución a la variación (puntos porcentuales)
	2011	2012		
Vivienda	15.416.678	17.806.055	15,5	12,0
Industria	371.253	183.368	-50,6	-0,9
Oficina	522.335	633.343	21,3	0,6
Bodega	331.202	404.821	22,2	0,4
Comercio	1.308.756	1.945.035	48,6	3,2
Hotel	530.163	328.500	-38,0	-1,0
Educación	689.727	557.769	-19,1	-0,7
Hospital	389.108	280.891	-27,8	-0,5
Admón pública	149.076	160.942	8,0	0,1
Religioso	87.282	98.034	12,3	0,1
Social-recreacional	152.526	191.859	25,8	0,2
Otro	22.135	35.371	59,8	0,1
Total	19.970.241	22.625.988	13,3	

FUENTE: DANE

**A16 Área total aprobada para vivienda en 77 municipios,
según departamentos y Bogotá**

Departamentos y Bogotá	Metros cuadrados					
	Vivienda de interés social			Vivienda diferente de VIS		
	Total	Casas	Aptos.	Total	Casas	Aptos.
Antioquia	12.331	143	12.188	149.528	18.319	131.209
Arauca	336	336	-	645	204	441
Atlántico	8.408	117	8.291	8.759	3.483	5.276
Bogotá	44.973	15.131	29.842	97.040	21.078	75.962
Bolívar	464	-	464	2.529	1.258	1.271
Boyacá	14.715	267	14.448	48.097	12.823	35.274
Caldas	138	138	-	14.375	3.866	10.509
Caquetá	78	78	-	7.155	6.431	724
Casanare	-	-	-	1.318	1.318	-
Cauca	456	456	-	35.656	10.124	25.532
Cesar	11.089	11.089	-	11.455	2.836	8.619
Córdoba	114	114	-	6.455	5.945	510
Cundinamarca	297	297	-	39.971	22.370	17.601
Chocó	-	-	-	1.675	1.435	240
Huila	27.036	12.087	14.949	51.238	14.355	36.883
La Guajira	144	144	-	267	267	-
Magdalena	2.520	2.520	-	375	147	228
Meta	10.350	10.350	-	15.123	14.801	322
Nariño	529	529	-	34.204	4.503	29.701
Norte de Sider	31.059	7.229	23.830	22.772	5.554	17.218
Quindío	3.567	48	3.519	6.016	3.064	2.952
Risaralda	28.947	3.498	25.449	15.870	15.853	17
Santander	1.289	95	1.194	66.799	12.921	53.878
Sucre	-	-	-	1.787	706	1.081
Tolima	18.302	2.910	15.392	19.665	6.395	13.270
Valle	41.705	15.959	25.746	64.008	20.836	43.172
Total	258.847	83.535	175.312	722.782	210.892	511.890

FUENTE: DANE

- Sin Movimiento

NOTA: La diferencia en la suma de las variables, obedece al sistema de aproximación en el nivel de dígitos trabajados



**A17 Unidades de vivienda a construir en 77 municipios,
según departamentos y Bogotá**

Marzo 2012

Departamentos y Bogotá	Vivienda de interés social			Vivienda diferente de VIS		
	Total	Casas	Aptos.	Total	Casas	Aptos.
Antioquia	243	2	241	1.495	125	1.370
Arauca	6	6	-	6	3	3
Atlántico	136	1	135	73	32	41
Bogotá	679	190	489	929	187	742
Bolívar	6	-	6	13	10	3
Boyacá	212	2	210	424	97	327
Caldas	2	2	-	123	37	86
Caquetá	2	2	-	66	53	13
Casanare	-	-	-	14	14	-
Cauca	5	5	-	271	61	210
Cesar	58	58	-	128	22	106
Córdoba	2	2	-	51	49	2
Cundinamarca	3	3	-	342	197	145
Chocó	-	-	-	12	10	2
Huila	410	218	192	383	151	232
La Guajira	3	3	-	2	2	-
Magdalena	70	70	-	7	2	5
Meta	217	217	-	108	106	2
Nariño	4	4	-	304	22	282
Norte de Stder	386	98	288	224	49	175
Quindío	60	1	59	61	23	38
Risaralda	422	70	352	153	153	-
Santander	18	2	16	625	63	562
Sucre	-	-	-	15	4	11
Tolima	281	51	230	106	41	65
Valle	607	185	422	538	153	385
Total	3.832	1.192	2.640	6.473	1.666	4.807

FUENTE: DANE

- Sin Movimiento

**A18 Área total aprobada para vivienda en 77 municipios,
según departamentos y Bogotá**

Año corrido a Marzo 2012

Departamentos y Bogotá	Vivienda de interés social			Vivienda diferente de VIS		
	Total	Casas	Aptos.	Total	Casas	Aptos.
Antioquia	97.976	268	97.708	721.602	46.200	675.402
Arauca	873	873	-	1.118	677	441
Atlántico	8.569	278	8.291	87.864	29.015	58.849
Bogotá	119.978	43.010	76.968	466.424	50.955	415.469
Bolívar	464	-	464	73.390	1.881	71.509
Boyacá	14.715	267	14.448	139.131	31.797	107.334
Caldas	12.195	4.479	7.716	34.984	10.241	24.743
Caquetá	188	188	-	11.227	10.101	1.126
Casanare	360	360	-	6.457	5.768	689
Cauca	2.379	2.379	-	55.936	24.327	31.609
Cesar	69.775	21.882	47.893	15.961	6.864	9.097
Córdoba	423	423	-	32.559	14.548	18.011
Cundinamarca	58.963	5.632	53.331	120.686	55.163	65.523
Chocó	-	-	-	7.714	5.412	2.302
Huila	27.036	12.087	14.949	120.324	53.176	67.148
La Guajira	144	144	-	2.202	1.771	431
Magdalena	2.520	2.520	-	9.357	3.362	5.995
Meta	18.963	10.508	8.455	36.737	33.088	3.649
Nariño	30.873	971	29.902	54.668	8.282	46.386
Norte de Stder	53.379	27.924	25.455	34.607	13.465	21.142
Quindío	59.554	5.683	53.871	49.411	7.710	41.701
Risaralda	36.394	10.945	25.449	39.372	25.028	14.344
Santander	40.163	95	40.068	190.585	38.429	152.156
Sucre	3.740	3.740	-	7.866	4.550	3.316
Tolima	21.338	5.624	15.714	42.085	18.651	23.434
Valle	93.751	40.508	53.243	173.931	63.139	110.792
Total	774.713	200.788	573.925	2.536.198	563.600	1.972.598

FUENTE: DANE

- Sin Movimiento

NOTA: La diferencia en la suma de las variables, obedece al sistema de aproximación en el nivel de dígitos trabajados



**A19 Unidades de vivienda a construir en 77 municipios,
según departamentos y Bogotá**

Año corrido a Marzo 2012

Departamentos y Bogotá	Vivienda de interés social			Vivienda diferente de VIS		
	Total	Casas	Aptos.	Total	Casas	Aptos.
Antioquia	1.571	4	1.567	5.595	331	5.264
Arauca	14	14	-	11	8	3
Atlántico	139	4	135	683	301	382
Bogotá	1.767	554	1.213	4.064	441	3.623
Bolívar	6	-	6	549	15	534
Boyacá	212	2	210	1.233	251	982
Caldas	214	98	116	306	83	223
Caquetá	4	4	-	102	86	16
Casanare	4	4	-	50	42	8
Cauca	22	22	-	460	155	305
Cesar	1.409	225	1.184	161	51	110
Córdoba	4	4	-	220	117	103
Cundinamarca	962	90	872	1.227	470	757
Chocó	-	-	-	56	43	13
Huila	410	218	192	925	486	439
La Guajira	3	3	-	15	12	3
Magdalena	70	70	-	106	27	79
Meta	399	219	180	299	265	34
Nariño	182	9	173	542	45	497
Norte de Stder	931	603	328	334	114	220
Quindío	1.058	78	980	421	58	363
Risaralda	578	226	352	408	214	194
Santander	388	2	386	1.653	254	1.399
Sucre	68	68	-	48	27	21
Tolima	313	80	233	263	122	141
Valle	1.412	563	849	1.498	479	1.019
Total	12.140	3.164	8.976	21.229	4.497	16.732

FUENTE: DANE

- Sin Movimiento

**A20 Área total aprobada (M2) para vivienda
en 77 municipios, según departamentos y Bogotá
Doce meses a Marzo**

Departamentos y Bogotá	Vivienda de interés social			Vivienda diferente de VIS			Metros cuadrados
	Total	Casas	Aptos.	Total	Casas	Aptos.	
Antioquia	621.253	24.659	596.594	2.580.275	224.830	2.355.445	
Arauca	6.234	1.779	4.455	8.646	7.663	983	
Atlántico	65.635	47.645	17.990	571.636	95.708	475.928	
Bogotá	1.353.685	199.594	1.154.091	3.142.069	189.974	2.952.095	
Bolívar	75.319	63.991	11.328	187.246	15.221	172.025	
Boyacá	72.829	26.248	46.581	466.864	136.877	329.987	
Caldas	101.134	64.335	36.799	161.153	40.692	120.461	
Caquetá	3.700	3.700	-	31.741	28.651	3.090	
Casanare	835	835	-	45.755	35.577	10.178	
Cauca	28.339	28.243	96	144.193	84.503	59.690	
Cesar	116.810	47.416	69.394	163.978	145.215	18.763	
Córdoba	68.961	64.749	4.212	113.619	62.706	50.913	
Cundinamarca	1.151.939	254.632	897.307	653.115	465.498	187.617	
Chocó	-	-	-	22.661	15.954	6.707	
Huila	87.044	72.095	14.949	444.367	230.644	213.723	
La Guajira	11.024	11.024	-	9.712	6.437	3.275	
Magdalena	69.341	68.190	1.151	161.031	17.342	143.689	
Meta	33.382	19.210	14.172	233.793	135.937	97.856	
Nariño	64.854	3.774	61.080	213.183	40.569	172.614	
Norte de Stder	129.839	96.902	32.937	245.399	93.541	151.858	
Quindío	133.981	30.848	103.133	164.967	42.117	122.850	
Risaralda	168.227	96.825	71.402	216.621	91.739	124.882	
Santander	109.206	6.536	102.670	1.144.645	130.990	1.013.655	
Sucre	14.711	14.711	-	36.347	26.455	9.892	
Tolima	160.569	64.538	96.031	277.331	81.910	195.421	
Valle	457.743	219.109	238.634	1.259.114	299.500	959.614	
Total	5.106.594	1.531.588	3.575.006	12.699.461	2.746.250	9.953.211	

FUENTE: DANE

- Sin Movimiento

NOTA: La diferencia en la suma de las variables, obedece al sistema de aproximación en el nivel de dígitos trabajados



**A21 Unidades de vivienda a construir en 77 municipios,
según departamentos y Bogotá
Doce meses a Marzo**

2012

Departamentos y Bogotá	Vivienda de interés social			Vivienda diferente de VIS		
	Total	Casas	Aptos.	Total	Casas	Aptos.
Antioquia	10.269	464	9.805	21.794	1.718	20.076
Arauca	94	30	64	84	74	10
Atlántico	1.382	1.092	290	5.024	823	4.201
Bogotá	22.030	2.677	19.353	27.047	1.657	25.390
Bolívar	1.637	1.504	133	1.386	85	1.301
Boyacá	953	353	600	4.343	1.123	3.220
Caldas	1.194	634	560	1.518	292	1.226
Caquetá	75	75	-	286	240	46
Casanare	9	9	-	368	276	92
Cauca	521	519	2	1.255	607	648
Cesar	2.096	573	1.523	1.326	1.129	197
Córdoba	1.568	1.538	30	722	425	297
Cundinamarca	18.883	2.893	15.990	5.463	3.429	2.034
Chocó	-	-	-	179	143	36
Huila	1.273	1.081	192	3.583	2.151	1.432
La Guajira	230	230	-	80	44	36
Magdalena	1.184	1.165	19	1.169	164	1.005
Meta	647	347	300	1.935	1.060	875
Nariño	643	43	600	1.973	231	1.742
Norte de Stder	2.609	2.171	438	2.349	931	1.418
Quindío	2.176	498	1.678	1.404	329	1.075
Risaralda	3.395	2.174	1.221	1.907	715	1.192
Santander	1.558	161	1.397	9.705	997	8.708
Sucre	303	303	-	296	224	72
Tolima	2.141	857	1.284	1.984	521	1.463
Valle	6.937	3.237	3.700	10.561	2.224	8.337
Total	83.807	24.628	59.179	107.741	21.612	86.129

FUENTE: DANE

- Sin Movimiento

□□□

A22 Licencias aprobadas para vivienda, por tipo de vivienda

77 municipios

Marzo (2011 - 2012)

Periodo	Metros cuadrados aprobados									
	Total vivienda			Vivienda de interés social			Vivienda diferente de VIS			
	Total nacional	Casas	Aptos.	Total nacional	Casas	Aptos.	Total nacional	Casas	Aptos.	
Febrero 2012	1.195.901	260.404	935.497	331.775	72.309	259.466	864.126	188.095	676.031	
Marzo 2011	1.690.238	451.738	1.238.500	377.429	112.752	264.677	1.312.809	338.986	973.823	
Marzo 2012	981.629	294.427	687.202	258.847	83.535	175.312	722.782	210.892	511.890	
Año corrido 2011	4.255.383	1.144.800	3.110.583	891.653	321.242	570.411	3.363.730	823.558	2.540.172	
Año corrido 2012	3.310.911	764.388	2.546.523	774.713	200.788	573.925	2.536.198	563.600	1.972.598	
Doce meses a Marzo 2011	15.416.678	4.639.534	10.777.144	4.555.931	1.685.996	2.869.935	10.860.747	2.953.538	7.907.209	
Doce meses a Marzo 2012	17.806.055	4.277.838	13.528.217	5.106.594	1.531.588	3.575.006	12.699.461	2.746.250	9.953.211	
				Variaciones %						
Mensual	-17,9	13,1	-26,5	-22,0	15,5	-32,4	-16,4	12,1	-24,3	
Anual	-41,9	-34,8	-44,5	-31,4	-25,9	-33,8	-44,9	-37,8	-47,4	
Año corrido a Marzo 2012	-22,2	-33,2	-18,1	-13,1	-37,5	0,6	-24,6	-31,6	-22,3	
Doce meses a Marzo 2012	15,5	-7,8	25,5	12,1	-9,2	24,6	16,9	-7,0	25,9	

Periodo	Número de viviendas por construir									
	Total vivienda			Vivienda de interés social			Vivienda diferente de VIS			
	Total nacional	Casas	Aptos.	Total nacional	Casas	Aptos.	Total nacional	Casas	Aptos.	
Febrero 2012	12.606	2.966	9.640	5.186	1.343	3.843	7.420	1.623	5.797	
Marzo 2011	17.478	5.351	12.127	6.100	1.908	4.192	11.378	3.443	7.935	
Marzo 2012	10.305	2.858	7.447	3.832	1.192	2.640	6.473	1.666	4.807	
Año corrido 2011	44.111	12.325	31.786	13.890	4.957	8.933	30.221	7.368	22.853	
Año corrido 2012	33.369	7.661	25.708	12.140	3.164	8.976	21.229	4.497	16.732	
Doce meses a Marzo 2011	172.845	51.758	121.087	75.547	27.190	48.357	97.298	24.568	72.730	
Doce meses a Marzo 2012	191.548	46.240	145.308	83.807	24.628	59.179	107.741	21.612	86.129	
				Variaciones %						
Mensual	-18,3	-3,6	-22,7	-26,1	-11,2	-31,3	-12,8	2,6	-17,1	
Anual	-41,0	-46,6	-38,6	-37,2	-37,5	-37,0	-43,1	-51,6	-39,4	
Año corrido a Marzo 2012	-24,4	-37,8	-19,1	-12,6	-36,2	0,5	-29,8	-39,0	-26,8	
Doce meses a Marzo 2012	10,8	-10,7	20,0	10,9	-9,4	22,4	10,7	-12,0	18,4	

FUENTE: DANE

NOTA: La diferencia en la suma de las variables, obedece al sistema de aproximación en el nivel de dígitos trabajados

**A23 Área aprobada por departamentos y Bogotá, según destinos****77 municipios****Marzo 2012**

Metros cuadrados

Departamentos y Bogotá	Vivienda	Industria	Oficina	Bodega	Comercio	Hotel	Educación	Hospital	Admón pública	Religioso	Social	Otro	Total
Antioquia	161.859	2.566	1.595	2.273	7.101	-	7.990	10	-	434	1.490	187	185.505
Arauca	981	-	-	-	-	-	-	108	-	-	-	-	1.089
Atlántico	17.167	-	-	1.414	8.286	-	275	6.061	-	-	-	-	33.203
Bogotá	142.013	2.628	20.619	71	11.177	923	572	9.459	26	247	654	341	188.730
Bolívar	2.993	-	-	5.793	2.691	12.395	961	1.624	-	4.511	-	-	30.968
Boyacá	62.812	634	-	-	1.332	-	10.896	251	-	-	157	-	76.082
Caldas	14.513	977	-	1.000	4.045	-	1.629	191	-	-	-	-	22.355
Caquetá	7.233	-	-	-	336	-	-	-	-	-	-	-	7.569
Casanare	1.318	-	-	-	81	-	-	-	-	-	-	-	1.399
Cauca	36.112	2.709	-	-	2.199	-	-	-	-	36	-	-	41.056
Cesar	22.544	-	107	-	42.924	-	-	-	182	127	-	-	65.884
Córdoba	6.569	-	-	-	11.375	3.756	-	-	96	-	-	-	21.796
Cundinamarca	40.268	-	368	-	5.248	-	-	-	1.218	-	415	-	47.517
Chocó	1.675	-	-	-	-	-	-	-	-	-	-	-	1.675
Huila	78.274	-	-	2.026	20.464	746	-	-	-	661	-	-	102.171
La Guajira	411	-	-	-	75	-	-	-	-	-	-	-	486
Magdalena	2.895	-	1.175	-	1.792	670	-	-	-	2.184	-	-	8.716
Meta	25.473	-	260	-	90	12.571	-	-	13.872	-	-	-	52.266
Nariño	34.733	-	-	-	889	-	-	314	-	-	151	-	36.087
Norte de Santander	53.831	-	633	990	1.010	-	1.529	206	-	-	-	-	58.199
Quindío	9.583	4.896	34	-	124	-	2.010	-	-	-	-	-	16.647
Risaralda	44.817	-	-	785	3.849	-	-	-	-	-	-	-	49.451
Santander	68.088	137	9.675	1.616	6.080	1.435	-	342	-	-	-	-	87.373
Sucre	1.787	-	150	380	41.232	-	-	-	-	-	390	-	43.939
Tolima	37.967	-	-	-	1.166	778	-	-	-	-	-	-	39.911
Valle	105.713	-	884	832	33.650	-	5.918	-	-	198	504	-	147.699
Total	981.629	14.547	35.500	17.180	207.216	33.274	31.780	18.566	15.394	8.398	3.761	528	1.367.773

FUENTE: DANE.

- Sin Movimiento

**A24 Área aprobada por departamentos y Bogotá, según destinos****77 municipios****Acumulado año corrido a Marzo**

Metros cuadrados

Departamentos y Bogotá	Vivienda	Industria	Oficina	Bodega	Comercio	Hotel	Educación	Hospital	Admón. pública	Religioso	Social-recreacional	Otro	Total
Antioquia	819.578	5.093	8.657	4.171	50.369	1.651	18.955	19.268	31.472	5.856	2.061	11.797	978.928
Arauca	1.991	-	-	-	280	-	186	108	-	-	-	-	2.565
Atlántico	96.433	-	50	23.816	54.448	1.072	275	12.655	-	-	1.451	-	190.200
Bogotá	586.402	8.820	89.342	951	42.961	5.411	6.369	10.664	26	5.947	654	1.435	758.982
Bolívar	73.854	6.069	665	25.491	39.741	15.176	961	4.290	-	5.812	-	-	172.059
Boyacá	153.846	1.325	9.025	-	6.632	-	10.896	6.322	-	458	157	199	188.860
Caldas	47.179	1.873	-	1.000	5.881	-	3.291	191	-	324	-	-	59.739
Caquetá	11.415	-	652	-	1.528	-	2.928	-	-	-	-	-	16.523
Casanare	6.817	-	-	-	1.193	-	-	-	-	-	-	-	8.010
Cauca	58.315	2.709	318	-	5.640	-	4.426	-	-	36	-	-	71.444
Cesar	85.736	-	1.568	490	69.611	-	-	680	182	127	-	-	158.394
Córdoba	32.982	-	134	-	19.067	3.756	-	412	96	-	-	-	56.447
Cundinamarca	179.649	337	535	475	18.082	659	1.026	-	1.218	-	415	-	202.396
Chocó	7.714	-	-	-	1.269	-	-	-	-	-	-	-	8.983
Huila	147.360	-	571	5.960	24.442	746	1.411	542	538	661	-	-	182.231
La Guajira	2.346	-	-	-	146	-	-	-	-	-	-	-	2.492
Magdalena	11.877	-	1.175	1.341	5.893	934	-	-	-	2.184	-	-	23.404
Meta	55.700	-	260	-	911	12.571	517	-	13.872	-	1.329	-	85.160
Nariño	85.541	-	650	-	2.755	1.868	14.668	977	-	107	1.767	-	108.333
Norte de Santander	87.986	-	633	990	3.177	-	4.255	206	-	73	-	-	97.320
Quindío	108.965	4.896	34	119	9.078	1.746	6.805	-	-	297	-	-	131.940
Risaralda	75.766	-	-	4.070	10.999	15.883	-	-	-	-	-	-	106.718
Santander	230.748	1.970	10.897	1.616	20.771	3.280	1.868	3.218	1.153	314	2.540	-	278.375
Sucre	11.606	-	150	380	42.645	1.180	-	1.234	-	-	523	-	57.718
Tolima	63.423	-	-	743	2.141	778	3.293	-	-	-	72	-	70.450
Valle	267.682	-	944	12.906	72.370	18.490	9.852	740	362	198	84.831	-	468.375
Total	3.310.911	33.092	126.260	84.519	512.030	85.201	91.982	61.507	48.919	22.394	95.800	13.431	4.486.046

FUENTE: DANE.

- Sin Movimiento

NOTA: La diferencia en la suma de las variables, obedece al sistema de aproximación en el nivel de dígitos trabajados

**A25 Área aprobada por departamentos y Bogotá, según destinos****77 municipios****Doce meses a Marzo**

Metros cuadrados

Departamentos y Bogotá	Vivienda	Industria	Oficina	Bodega	Comercio	Hotel	Educación	Hospital	Admón. pública	Religioso	Social-recreacional	Otro	Total
Antioquia	3.201.528	26.425	27.291	47.996	146.992	31.925	100.390	35.609	89.990	11.548	22.252	21.494	3.763.440
Arauca	14.880	-	-	400	1.069	-	1.035	323	-	485	4.300	175	22.667
Atlántico	637.271	1.271	24.044	42.218	102.511	10.706	17.637	20.647	-	1.164	1.634	394	859.497
Bogotá	4.495.754	47.075	465.974	16.093	185.973	34.816	110.709	23.751	36.087	19.008	8.776	2.411	5.446.427
Bolívar	262.565	17.020	4.696	77.057	136.801	42.745	8.735	13.712	1.496	5.982	6.890	-	577.699
Boyacá	539.693	6.968	14.537	3.953	49.001	8.525	26.708	11.002	-	1.079	531	1.935	663.932
Caldas	262.287	7.066	380	10.017	38.818	7.954	7.497	3.877	-	658	233	-	338.787
Caquetá	35.441	-	652	114	38.583	-	4.581	-	87	500	-	-	79.958
Casanare	46.590	13.785	698	735	23.346	6.792	8.795	677	1.067	-	-	-	102.485
Cauca	172.532	3.724	1.292	204	18.426	-	10.555	-	-	574	-	-	207.307
Cesar	280.788	1.459	4.632	1.277	82.167	-	7.731	4.650	182	4.066	1.367	-	388.319
Córdoba	182.580	-	313	-	115.580	4.980	9.526	4.060	96	2.079	3.756	-	322.970
Cundinamarca	1.805.054	1.133	575	6.817	55.502	2.475	27.150	9.302	4.596	4.546	7.682	1.198	1.926.030
Chocó	22.661	-	-	-	5.673	-	-	-	-	-	-	82	28.416
Huila	531.411	1.845	10.014	8.104	128.125	14.672	6.788	24.893	920	2.962	5.616	12	735.362
La Guajira	20.736	-	272	256	1.484	186	-	78	-	-	-	-	23.012
Magdalena	230.372	5.626	15.173	2.348	50.643	38.327	6.108	5.882	812	8.766	533	-	364.590
Meta	267.175	-	505	502	29.137	12.571	51.130	6.822	14.265	-	9.950	185	392.242
Nariño	278.037	290	1.730	426	28.025	3.295	26.832	17.068	1.415	7.379	4.467	-	368.964
Norte de Stder	375.238	232	3.727	4.189	42.549	1.297	18.345	6.362	978	2.220	892	-	456.029
Quindío	298.948	5.025	765	1.709	76.087	18.105	6.835	-	1.297	442	-	7.308	416.521
Risaralda	384.848	10.443	1.027	7.631	33.836	19.834	11.615	-	286	1.116	15.889	228	486.753
Santander	1.253.851	26.144	43.505	61.907	162.480	28.319	56.891	16.265	3.423	14.991	8.550	-	1.676.326
Sucre	51.058	-	150	1.239	49.141	1.379	3.710	14.014	-	-	523	-	121.214
Tolima	437.900	240	4.236	7.937	88.450	5.857	8.079	2.194	2.267	2.834	1.815	31	561.840
Valle	1.716.857	7.597	7.155	101.692	254.636	33.740	20.387	59.703	1.678	5.635	86.121	-	2.295.201
Total	17.806.055	183.368	633.343	404.821	1.945.035	328.500	557.769	280.891	160.942	98.034	191.859	35.371	22.625.988

FUENTE: DANE

- Sin Movimiento

NOTA: La diferencia en la suma de las variables, obedece al sistema de aproximación en el nivel de dígitos trabajados

A26 Área aprobada y variación mensual por municipios

Febrero - Marzo (2012)

Municipios y Bogotá	Febrero 2012			Marzo 2012			Variación mensual (%)			Contribución a la variación		
	Vivienda	Otros destinos	Total	Vivienda	Otros destinos	Total	Vivienda	Otros destinos	Total	Vivienda	Otros destinos	Total
Medellín	56.626	23.682	80.308	96.555	9.200	105.755	70,5	-61,2	31,7	3,3	-2,9	1,5
Barbosa	585	-	585	1.406	231	1.637	140,3	*	179,8	0,1	0,0	0,1
Bello	76.684	1.544	78.228	33.127	2.203	35.330	-56,8	42,7	-54,8	-3,6	0,1	-2,5
Caldas	181	-	181	-	-	-	-100,0	0,0	-100,0	0,0	0,0	0,0
Copacabana	1.513	1.930	3.443	8.358	-	8.358	452,4	-100,0	142,8	0,6	-0,4	0,3
Envigado	4.351	1.031	5.382	7.240	2.974	10.214	66,4	188,5	89,8	0,2	0,4	0,3
Girardota	672	-	672	807	-	807	20,1	0,0	20,1	0,0	0,0	0,0
Itagüí	2.931	10.734	13.665	5.549	5.796	11.345	89,3	-46,0	-17,0	0,2	-1,0	-0,1
La Estrella	27.096	1.585	28.681	320	2.825	3.145	-98,8	78,2	-89,0	-2,2	0,3	-1,5
Rionegro	1.614	2.259	3.873	6.711	417	7.128	315,8	-81,5	84,0	0,4	-0,4	0,2
Sabaneta	79.761	-	79.761	1.315	-	1.315	-98,4	0,0	-98,4	-6,6	0,0	-4,6
Yarumal	693	-	693	471	-	471	-32,0	0,0	-32,0	0,0	0,0	0,0
Barranquilla	50.419	18.181	68.600	7.893	13.477	21.370	-84,3	-25,9	-68,8	-3,6	-0,9	-2,8
Malambo	-	91	91	-	-	-	0,0	-100,0	-100,0	0,0	0,0	0,0
Puerto Colombia	482	150	632	198	2.311	2.509	-58,9	1440,7	297,0	0,0	0,4	0,1
Soledad	857	54.822	55.679	9.076	248	9.324	959,0	-99,5	-83,3	0,7	-11,0	-2,7
Bogotá D.C.	238.269	88.569	326.838	142.013	46.717	188.730	-40,4	-47,3	-42,3	-8,0	-8,4	-8,2
Cartagena	36.116	21.060	57.176	2.682	26.755	29.437	-92,6	27,0	-48,5	-2,8	1,1	-1,6
Magangué	222	1.696	1.918	311	1.220	1.531	40,1	-28,1	-20,2	0,0	-0,1	0,0
Tunja	31.748	1.406	33.154	43.212	11.788	55.000	36,1	738,4	65,9	1,0	2,1	1,3
Chiquinquirá	126	3.126	3.252	880	-	880	598,4	-100,0	-72,9	0,1	-0,6	-0,1
Duitama	5.060	2.405	7.465	8.254	842	9.096	63,1	-65,0	21,8	0,3	-0,3	0,1
Sogamoso	21.889	680	22.569	10.466	640	11.106	-52,2	-5,9	-50,8	-1,0	0,0	-0,7
Manizales	15.109	1.663	16.772	13.687	5.045	18.732	-9,4	203,4	11,7	-0,1	0,7	0,1
La Dorada	1.388	100	1.488	357	2.797	3.154	-74,3	2697,0	112,0	-0,1	0,5	0,1
Villa María	2.414	1.523	3.937	469	-	469	-80,6	-100,0	-88,1	-0,2	-0,3	-0,2
Florencia	2.195	3.230	5.425	7.233	336	7.569	229,5	-89,6	39,5	0,4	-0,6	0,1
Popayán	11.434	7.743	19.177	36.112	4.944	41.056	215,8	-36,1	114,1	2,1	-0,6	1,3
Valledupar	56.909	20.266	77.175	22.544	43.340	65.884	-60,4	113,9	-14,6	-2,9	4,7	-0,7
Montería	13.337	2.752	16.089	6.569	15.227	21.796	-50,7	453,3	35,5	-0,6	2,5	0,3
Chia	639	-	639	1.039	-	1.039	62,6	0,0	62,6	0,0	0,0	0,0
Facatativá	6.362	-	6.362	729	262	991	-88,5	*	-84,4	-0,5	0,1	-0,3
Fusagasugá	16.347	875	17.222	14.787	1.167	15.954	-9,5	33,4	-7,4	-0,1	0,1	-0,1
Girardot	2.469	-	2.469	13.987	855	14.842	466,5	*	501,1	1,0	0,2	0,7
Soacha	53.632	2.418	56.050	1.741	2.990	4.731	-96,8	23,7	-91,6	-4,3	0,1	-3,0
Zipaquirá	1.746	659	2.405	7.985	1.975	9.960	357,3	199,7	314,1	0,5	0,3	0,4
Quibdo	4.269	907	5.176	1.675	-	1.675	-60,8	-100,0	-67,6	-0,2	-0,2	-0,2
Neiva	10.519	3.221	13.740	64.283	3.511	67.794	511,1	9,0	393,4	4,5	0,1	3,2
Garzón	1.019	130	1.149	1.495	99	1.594	46,7	-23,8	38,7	0,0	0,0	0,0
Pitalito	7.299	5.608	12.907	12.496	20.287	32.783	71,2	261,8	154,0	0,4	3,0	1,2
Riohacha	761	-	761	411	75	486	-46,0	*	-36,1	0,0	0,0	0,0
Santa Marta	5.336	4.553	9.889	2.895	5.821	8.716	-45,7	27,8	-11,9	-0,2	0,3	-0,1
Villavicencio	21.638	2.150	23.788	25.473	26.793	52.266	17,7	1146,2	119,7	0,3	5,0	1,7
Pasto	40.434	2.624	43.058	32.086	732	32.818	-20,6	-72,1	-23,8	-0,7	-0,4	-0,6
Ipiales	1.810	14.567	16.377	2.647	622	3.269	46,2	-95,7	-80,0	0,1	-2,8	-0,8
Cúcuta	24.127	3.866	27.993	48.290	4.158	52.448	100,1	7,6	87,4	2,0	0,1	1,4
El Zulia	98	23	121	-	-	-	-100,0	-100,0	-100,0	0,0	0,0	0,0
Los Patios	1.149	27	1.176	1.435	210	1.645	24,9	677,8	39,9	0,0	0,0	0,0
Ocaña	2.487	-	2.487	2.036	-	2.036	-18,1	0,0	-18,1	0,0	0,0	0,0
Villa del Rosario	669	32	701	2.070	-	2.070	209,4	-100,0	195,3	0,1	0,0	0,1
Armenia	31.830	12.385	44.215	6.050	2.044	8.094	-81,0	-83,5	-81,7	-2,2	-2,1	-2,1
Calarcá	149	-	149	3.533	5.020	8.553	2271,1	*	5640,3	0,3	1,0	0,5
Pereira	6.971	5.544	12.515	30.657	1.365	32.022	339,8	-75,4	155,9	2,0	-0,8	1,2
Dos Quebradas	1.966	3.000	4.966	13.277	3.269	16.546	575,3	9,0	233,2	0,9	0,1	0,7
Santa Rosa de Cabal	210	388	598	883	-	883	320,5	-100,0	47,7	0,1	-0,1	0,0
Bucaramanga	77.071	10.263	87.334	20.501	8.634	29.135	-73,4	-15,9	-66,6	-4,7	-0,3	-3,4
Barrancabermeja	9.702	2.670	12.372	19.771	10.333	30.104	103,8	287,0	143,3	0,8	1,5	1,0
Floridablanca	464	63	527	15.046	216	15.262	3142,7	242,9	2796,0	1,2	0,0	0,9
Girón	-	-	-	426	-	426	*	0,0	*	0,0	0,0	0,0
Piedecuesta	1.575	180	1.755	7.622	102	7.724	383,9	-43,3	340,1	0,5	0,0	0,4
San Gil	626	7.257	7.883	2.947	-	2.947	370,8	-100,0	-62,6	0,2	-1,5	-0,3
Socorro	17.373	455	17.828	1.775	-	1.775	-89,8	-100,0	-90,0	-1,3	-0,1	-0,9
Sincedejo	7.865	1.724	9.589	1.787	42.152	43.939	-77,3	2345,0	358,2	-0,5	8,2	2,0
Ibagué	9.599	311	9.910	35.357	1.944	37.301	268,3	525,1	276,4	2,2	0,3	1,6
Espinal	382	-	382	2.369	-	2.369	520,2	0,0	520,2	0,2	0,0	0,1
Honda	-	-	-	241	-	241	*	0,0	*	0,0	0,0	0,0
Libano	2.304	-	2.304	-	-	-	-100,0	0,0	-100,0	-0,2	0,0	-0,1
Cali	25.630	34.936	60.566	61.394	36.328	97.722	139,5	4,0	61,3	3,0	0,3	2,2
Buenaventura	356	1.840	2.196	506	935	1.441	42,1	-49,2	-34,4	0,0	-0,2	0,0
Buga	4.094	1.262	5.356	3.221	601	3.822	-21,3	-52,4	-28,6	-0,1	-0,1	-0,1
Cartago	13.713	1.024	14.737	23.520	504	24.024	71,5	-50,8	63,0	0,8	-0,1	0,5
Jamundí	1.367	-	1.367	3.381	1.775	5.156	147,3	*	277,2	0,2	0,4	0,2
Palmira	16.815	88.840	105.655	4.445	497	4.942	-73,6	-99,4	-95,3	-1,0	-17,8	-6,0
Tuluá	17.133	324	17.457	8.371	854	9.225	-51,1	163,6	-47,2	-0,7	0,1	-0,5
Yumbo	4.302	8.918	13.220	875	492	1.367	-79,7	-94,5	-89,7	-0,3	-1,7	-0,7
Arauca	650	466	1.116	981	108	1.089	50,9	-76,8	-2,4	0,0	-0,1	0,0
Yopal	263	175	438	1.318	81	1.399	401,1	-53,7	219,4	0,1	0,0	0,1
Total	1.195.901	495.913	1.691.814	981.629	386.144	1.367.773	-17,9	-22,1	-19,2			

FUENTE: DANE

- Sin Movimiento

* Cálculo Matemático Indeterminado

NOTA: La diferencia en la suma de las variables, obedece al sistema de aproximación en el nivel de dígitos trabajados

A27 Área aprobada y variación anual por municipios

Marzo (2011 - 2012)

Municipios y Bogotá	Marzo 2011			Marzo 2012			Variación anual (%)			Contribución a la variación		
	Vivienda	Otros destinos	Total	Vivienda	Otros destinos	Total	Vivienda	Otros destinos	Total	Vivienda	Otros destinos	Total
Medellín	96.198	25.852	122.050	96.555	9.200	105.755	0,4	-64,4	-13,4	0,0	-3,3	-0,7
Barbosa	932	-	932	1.406	231	1.637	50,9	*	75,6	0,0	0,0	0,0
Bello	9.961	7.838	17.799	33.127	2.203	35.330	232,6	-71,9	98,5	1,4	-1,1	0,8
Caldas	1.048	-	1.048	-	-	-	-100,0	0,0	-100,0	-0,1	0,0	0,0
Copacabana	13.116	3.926	17.042	8.358	-	8.358	-36,3	-100,0	-51,0	-0,3	-0,8	-0,4
Envigado	77.325	2.181	79.506	7.240	2.974	10.214	-90,6	36,4	-87,2	-4,1	0,2	-3,2
Girardota	850	117	967	807	-	807	-5,1	-100,0	-16,5	0,0	0,0	0,0
Itagüí	3.092	1.370	4.462	5.549	5.796	11.345	79,5	323,1	154,3	0,1	0,9	0,3
La Estrella	2.555	3.622	6.177	320	2.825	3.145	-87,5	-22,0	-49,1	-0,1	-0,2	-0,1
Rionegro	5.336	791	6.127	6.711	417	7.128	25,8	-47,3	16,3	0,1	-0,1	0,0
Sabaneta	44.832	226	45.058	1.315	-	1.315	-97,1	-100,0	-97,1	-2,6	0,0	-2,0
Yarumal	4.677	2.634	7.311	471	-	471	-89,9	-100,0	-93,6	-0,2	-0,5	-0,3
Barranquilla	25.464	16.464	42.310	7.893	13.477	21.370	-69,5	-18,1	-49,5	-1,1	-0,6	-1,0
Malambo	109	200	309	-	-	-	-100,0	-100,0	-100,0	0,0	0,0	0,0
Puerto Colombia	7.658	-	7.658	198	2.311	2.509	-97,4	*	-67,2	-0,4	0,5	-0,2
Soledad	1.366	30	1.396	9.076	248	9.324	564,4	726,7	567,9	0,5	0,0	0,4
Bogotá D.C.	518.808	137.636	656.444	142.013	46.717	188.730	-72,6	-66,1	-71,2	-22,3	-17,9	-21,3
Cartagena	23.337	64.725	88.062	2.682	26.755	29.437	-88,5	-1,2	-66,6	-1,2	-7,5	-2,7
Magangué	2.144	238	2.382	311	1.220	1.531	-85,5	412,6	-35,7	-0,1	0,2	0,0
Tunja	15.897	806	16.703	43.212	11.788	55.000	171,8	1362,5	229,3	1,6	2,2	1,7
Chiquiquirá	941	3.004	3.945	880	-	880	-6,5	-100,0	-77,7	0,0	-0,6	-0,1
Duitama	6.204	820	7.024	8.254	842	9.096	33,0	2,7	29,5	0,1	0,0	0,1
Sogamoso	9.903	900	10.803	10.466	640	11.106	5,7	-28,9	2,8	0,0	-0,1	0,0
Manizales	20.308	1.139	21.447	13.687	5.045	18.732	-32,6	342,9	-12,7	-0,4	0,8	-0,1
La Dorada	507	-	507	357	2.797	3.154	-29,6	*	522,1	0,0	0,6	0,1
Villa María	3.414	-	3.414	469	-	469	-86,3	0,0	-86,3	-0,2	0,0	-0,1
Florencia	2.458	88	2.546	7.233	336	7.569	194,3	281,8	197,3	0,3	0,0	0,2
Popayán	9.465	673	10.138	36.112	4.944	41.056	281,5	634,6	305,0	1,6	0,8	1,4
Valledupar	20.979	459	21.438	22.544	43.340	65.884	7,5	9342,3	207,3	0,1	8,4	2,0
Montería	20.332	2.690	23.022	6.569	15.227	21.796	-67,7	466,1	-5,3	-0,8	2,5	-0,1
Chía	16.894	5.449	22.343	1.039	-	1.039	-93,8	-100,0	-95,3	-0,9	-1,1	-1,0
Facatativá	1.717	72	1.789	729	262	991	-57,5	263,9	-44,6	-0,1	0,0	0,0
Fusagasugá	8.909	194	9.103	14.787	1.167	15.954	66,0	501,5	75,3	0,3	0,2	0,3
Girardot	5.987	133	6.120	13.987	855	14.842	133,6	542,9	142,5	0,5	0,1	0,4
Soacha	48.148	8.578	56.726	1.741	2.990	4.731	-96,4	-65,1	-91,7	-2,7	-1,1	-2,4
Zipaquirá	5.289	477	5.766	7.985	1.975	9.960	51,0	314,0	72,7	0,2	0,3	0,2
Quibdo	3.184	205	3.389	1.675	-	1.675	-47,4	-100,0	-50,6	-0,1	0,0	-0,1
Neiva	90.512	3.640	94.152	64.283	3.511	67.794	-29,0	-3,5	-28,0	-1,6	0,0	-1,2
Garzón	805	-	805	1.495	99	1.594	85,7	*	98,0	0,0	0,0	0,0
Pitalito	8.383	3.713	12.096	12.496	20.287	32.783	49,1	446,4	171,0	0,2	3,3	0,9
Riohacha	589	398	987	411	75	486	-30,2	-81,2	-50,8	0,0	-0,1	0,0
Santa Marta	26.116	4.573	30.689	2.895	5.821	8.716	-88,9	27,3	-71,6	-1,4	0,2	-1,0
Villavieja	32.423	16.920	49.343	25.473	26.793	52.266	-21,4	58,4	5,9	-0,4	1,9	0,1
Pasto	13.366	1.087	14.453	32.086	732	32.818	140,1	-32,7	127,1	1,1	-0,1	0,8
Ipiales	6.708	242	6.950	2.647	622	3.269	-60,5	157,0	-53,0	-0,2	0,1	-0,2
Cúcuta	9.571	7.241	16.812	48.290	4.158	52.448	404,5	-42,6	212,0	2,3	-0,6	1,6
El Zulia	121	-	121	-	-	-	-100,0	0,0	-100,0	0,0	0,0	0,0
Los Patios	4.517	1.279	5.796	1.435	210	1.645	-68,2	-83,6	-71,6	-0,2	-0,2	-0,2
Ocaña	169	-	169	2.036	-	2.036	1104,7	0,0	1104,7	0,1	0,0	0,1
Villa del Rosario	8.654	317	8.971	2.070	-	2.070	-76,1	-100,0	-76,9	-0,4	-0,1	-0,3
Armenia	27.885	41.424	69.309	6.050	2.044	8.094	-78,3	-95,1	-88,3	-1,3	-7,8	-2,8
Calarcá	1.578	774	2.352	3.533	5.020	8.553	123,9	548,6	263,6	0,1	0,8	0,3
Pereira	10.797	425	11.222	30.657	1.365	32.022	183,9	221,2	185,4	1,2	0,2	0,9
Dos Quebradas	15.543	8.064	23.607	13.277	3.269	16.546	-14,6	-59,5	-29,9	-0,1	-0,9	-0,3
Santa Rosa de Cabal	2.129	292	2.421	883	-	883	-58,5	-100,0	-63,5	-0,1	-0,1	-0,1
Bucaramanga	85.717	92.961	178.678	20.501	8.634	29.135	-76,1	-90,7	-83,7	-3,9	-16,6	-6,8
Barrancabermeja	4.747	1.758	6.505	19.771	10.333	30.104	316,5	487,8	362,8	0,9	1,7	1,1
Floridablanca	1.763	216	1.979	15.046	216	15.262	753,4	0,0	671,2	0,8	0,0	0,6
Girón	874	-	874	426	-	426	-51,3	0,0	-51,3	0,0	0,0	0,0
Piedecuesta	2.602	200	2.802	7.622	102	7.724	192,9	-49,0	175,7	0,3	0,0	0,2
San Gil	3.956	581	4.537	2.947	-	2.947	-25,5	-100,0	-35,0	-0,1	-0,1	-0,1
Socorro	8.058	5.743	13.801	1.775	-	1.775	-78,0	-100,0	-87,1	-0,4	-1,1	-0,5
Sincedo	4.405	1.144	5.549	1.787	42.152	43.939	-59,4	3584,6	691,8	-0,2	8,1	1,7
Ibagué	27.832	3.713	31.545	35.357	1.944	37.301	27,0	-47,6	18,2	0,4	-0,3	0,3
Espinal	885	78	963	2.369	-	2.369	167,7	-100,0	146,0	0,1	0,0	0,1
Honda	-	-	-	241	-	241	*	0,0	*	0,0	0,0	0,0
Libano	767	-	767	-	-	-	-100,0	0,0	-100,0	0,0	0,0	0,0
Cali	175.181	8.043	183.224	61.394	36.328	97.722	-65,0	351,7	-46,7	-6,7	5,6	-3,9
Buenaventura	1.928	1.070	2.998	506	935	1.441	-73,8	-12,6	-51,9	-0,1	0,0	-0,1
Buga	24.542	1.751	26.293	3.221	601	3.822	-86,9	-65,7	-85,5	-1,3	-0,2	-1,0
Cartago	18.132	959	19.091	23.520	504	24.024	29,7	-47,4	25,8	0,3	-0,1	0,2
Jamundí	1.723	-	1.723	3.381	1.775	5.156	96,2	*	199,2	0,1	0,3	0,2
Palmira	9.207	2.994	12.201	4.445	497	4.942	-51,7	-83,4	-59,5	-0,3	-0,5	-0,3
Tuluá	8.518	-	8.518	8.371	854	9.225	-1,7	*	8,3	0,0	0,2	0,0
Yumbo	1.662	1.057	2.719	875	492	1.367	-47,4	-53,5	-49,7	0,0	-0,1	-0,1
Arauca	851	527	1.378	981	108	1.089	15,3	-79,5	-21,0	0,0	-0,1	0,0
Yopal	7.296	1.195	8.491	1.318	81	1.399	-81,9	-93,2	-83,5	-0,4	-0,2	-0,3
Total	1.690.238	507.916	2.198.154	981.629	386.144	1.367.773	-41,9	-24,0	-37,8			

FUENTE: DANE

- Sin Movimiento

* Cálculo Matemático Indeterminado

NOTA: La diferencia en la suma de las variables, obedece al sistema de aproximación en el nivel de dígitos trabajados