



ESTADÍSTICAS DE EDIFICACIÓN LICENCIAS DE CONSTRUCCIÓN Mayo 2011



Código N° 1081-1
Producción y difusión de la información estadística estratégica oficial. Regulación del sistema estadístico nacional
NTC ISO 9001:2000



Código N° 011-1
Producción y difusión de la información estadística estratégica oficial. Regulación del sistema estadístico nacional
NTC GP 1000:2004



Contenido

Resumen

1. Resultados generales
2. Resultados por departamentos y Bogotá
3. Resultados por destinos
4. Resultados por estratos
5. Resultados para vivienda

Ficha metodológica

Anexo estadístico

Director

Jorge Raúl Bustamante Roldán

Subdirector

Christian Rafael Jaramillo Herrera

Director de Metodología y Producción Estadística

Eduardo Efraín Freire Delgado

RESUMEN

En mayo de 2011 se licenciaron 3.047.457 m² para construcción, 1.708.789 m² más que en el mismo mes del año anterior (1.338.668 m²), lo que significó un incremento de 127,6%. Este resultado está explicado por el aumento de 146,2% en el área aprobada para vivienda y de 70,0% en el área aprobada para otros destinos.

- El área aprobada para vivienda de interés social aumentó 174,1%, al pasar de 367.117 m² en mayo de 2010 a 1.006.414 m² en mayo de 2011. El área aprobada para vivienda diferente de VIS aumentó 130,3%.
- El número de soluciones de vivienda aprobadas presentó un incremento de 144,9%. Este resultado está explicado por el aumento de 180,3% en las unidades para vivienda de interés social, que pasaron de 5.955 soluciones en mayo de 2010 a 16.689 soluciones en el periodo de referencia. Las unidades para vivienda diferente de VIS aumentaron 108,5%.

De enero a mayo de 2011 se aprobaron 10.559.773 m², lo que representó un incremento de 75,4% respecto al mismo periodo de 2010.

- El área aprobada para vivienda acumuló un incremento de 91,1%, con relación al mismo periodo del año anterior; en cuanto al número de soluciones el aumento fue 90,3%.
- Durante este periodo, el licenciamiento de área presentó un incremento de 93,8% para vivienda diferente de VIS y de 84,9% para vivienda de interés social.

En los últimos doce meses hasta mayo de 2011, el área de construcción aprobada presentó un incremento de 54,5% respecto al mismo periodo de 2010.

- La variación del área aprobada para vivienda sumó 48,0 puntos porcentuales a la variación total acumulada a 12 meses, mientras que las aprobaciones para social-recreacional restaron 0,2 puntos porcentuales.
- El 57,9% del total del área aprobada se localizó en Bogotá, Antioquia y Valle.
- El número de unidades de vivienda licenciadas durante los últimos doce meses presentó un incremento de 66,7%; por tipo de solución tenemos que el licenciamiento de unidades de vivienda de interés social aumentó 70,8%, mientras que el número de viviendas diferente de VIS se incrementó 63,5%.

El área licenciada en mayo de 2011 (3.047.457 m²) presentó un incremento de 59,9% con respecto a abril del mismo año¹ (1.905.330 m²). Este resultado está explicado por el aumento de 78,6% en el área aprobada para otros destinos y de 56,3% en el área aprobada para vivienda.

- Respecto a abril de 2011, el área aprobada para vivienda de interés social aumentó 96,9%. Para vivienda diferente de VIS el aumento registrado fue 37,2%.
- El número de soluciones de vivienda aprobadas en mayo de 2011 aumentó 49,4% frente a abril del mismo año.

¹ La variación mensual refleja en gran parte hechos coyunturales.

NOTA: La diferencia en la suma de las variables, obedece al sistema de aproximación en el nivel de dígitos trabajados

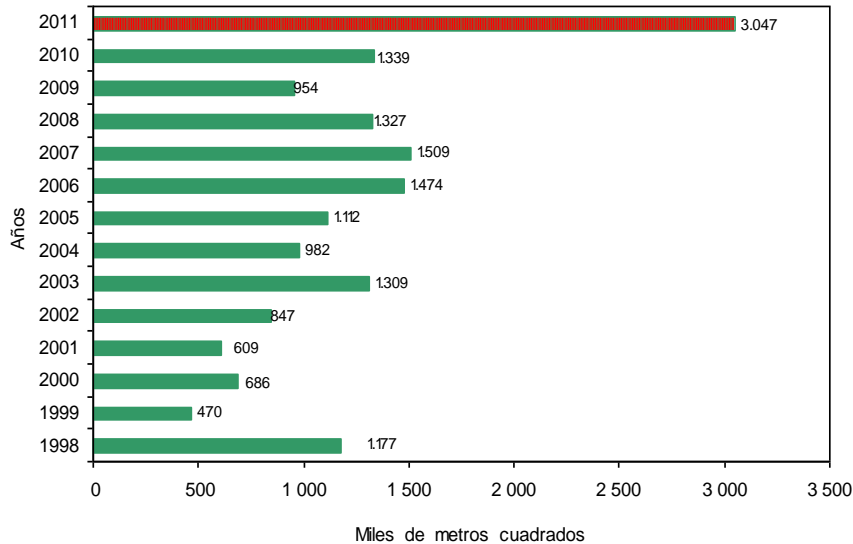


1. RESULTADOS GENERALES

1.1 Anual

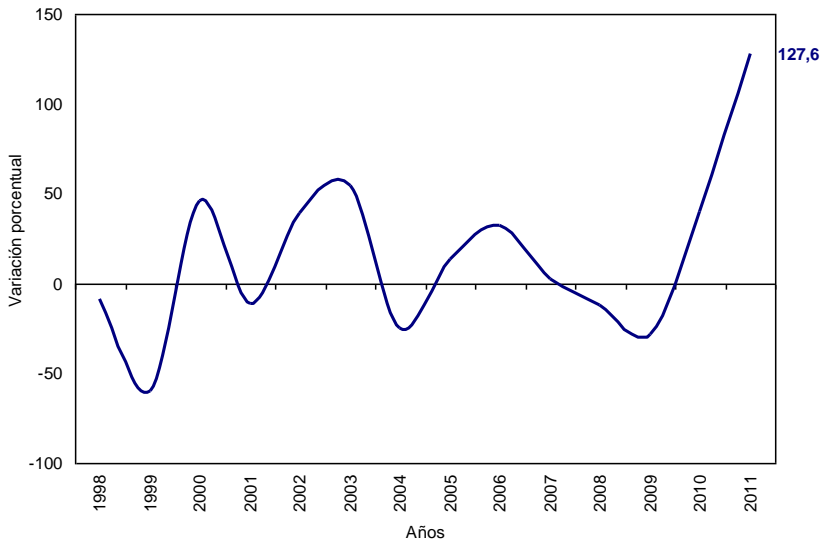
En mayo de 2011 se licenciaron 3.047.457 m² para construcción, 1.708.789 m² más que en el mismo mes del año anterior (1.338.668 m²), lo que significó un incremento de 127,6%. Este resultado está explicado por el aumento de 146,2% en el área aprobada para vivienda (gráficos 1, 2 y anexo A1).

Gráfico 1
Área total aprobada, según licencias de construcción
77 municipios
Mayo (1998 - 2011)



Fuente: DANE – Estadísticas de Edificación Licencias de Construcción

Gráfico 2
Variación anual, del área aprobada
77 municipios
Mayo (1998 - 2011)



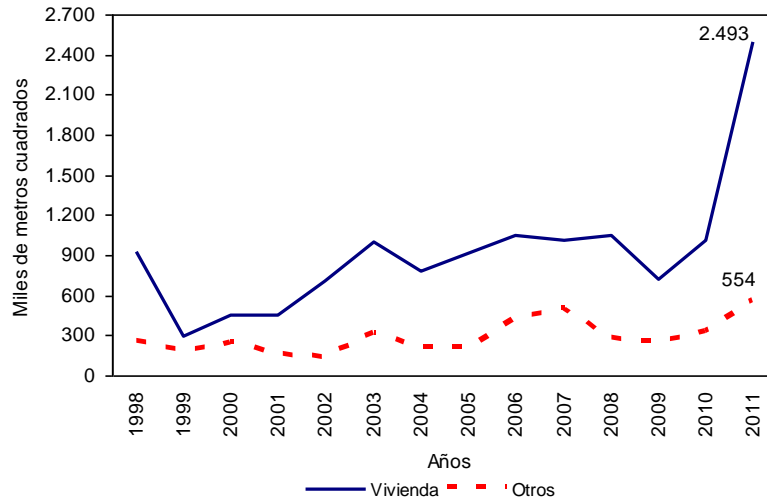
Fuente: DANE – Estadísticas de Edificación Licencias de Construcción

NOTA: La diferencia en la suma de las variables, obedece al sistema de aproximación en el nivel de dígitos trabajados



En mayo de 2011 se aprobaron 2.493.085 m² destinados a la construcción de vivienda, lo que representó un incremento de 146,2% respecto al mismo mes de 2010. Asimismo, se aprobaron 554.372 m² para usos diferentes al habitacional, lo que significó un aumento de 70,0% respecto a mayo del año anterior (gráfico 3 y anexo A1).

Gráfico 3
Área aprobada para vivienda y otros destinos, según licencias de construcción
77 municipios
Mayo (1998 - 2011)

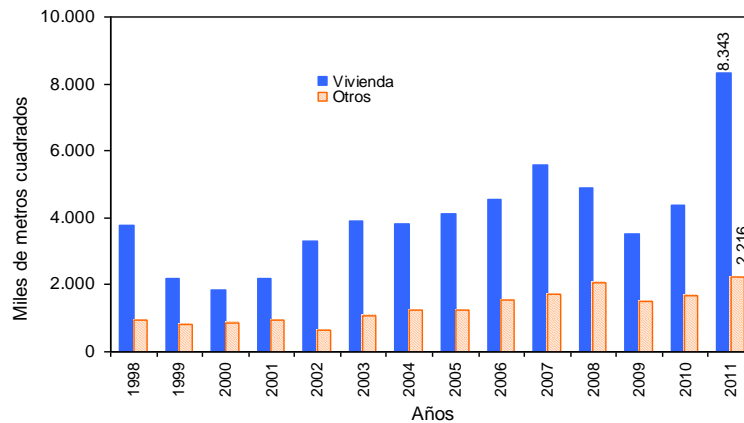


Fuente: DANE – Estadísticas de Edificación Licencias de Construcción

1.2 Año corrido

Entre enero y mayo de 2011 se acumuló un área aprobada de 10.559.773 m² para edificaciones, es decir 75,4% más que el área licenciada durante el mismo periodo de 2010. De este metraje, 8.343.449 m² correspondieron a vivienda y 2.216.324 m² a otros destinos (gráfico 4 y anexo A1).

Gráfico 4
Acumulado año corrido del área aprobada para vivienda y otros destinos
77 municipios
Enero - mayo (1998 - 2011)



Fuente: DANE – Estadísticas de Edificación Licencias de Construcción

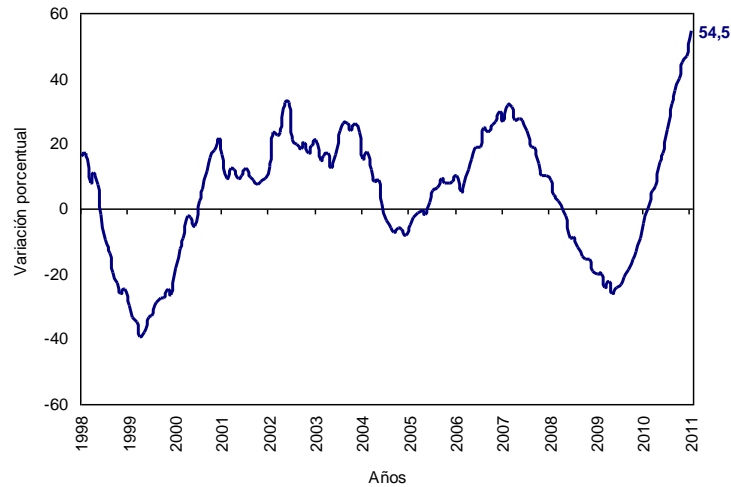
NOTA: La diferencia en la suma de las variables, obedece al sistema de aproximación en el nivel de dígitos trabajados



1.3 Doce meses a mayo

En los últimos doce meses, el área aprobada presentó un incremento de 54,5%, al pasar de 14.416.073 m² licenciados durante el período junio de 2009 a mayo de 2010 a 22.273.854 m² aprobados entre junio de 2010 y mayo de 2011 (gráfico 5 y anexo A1).

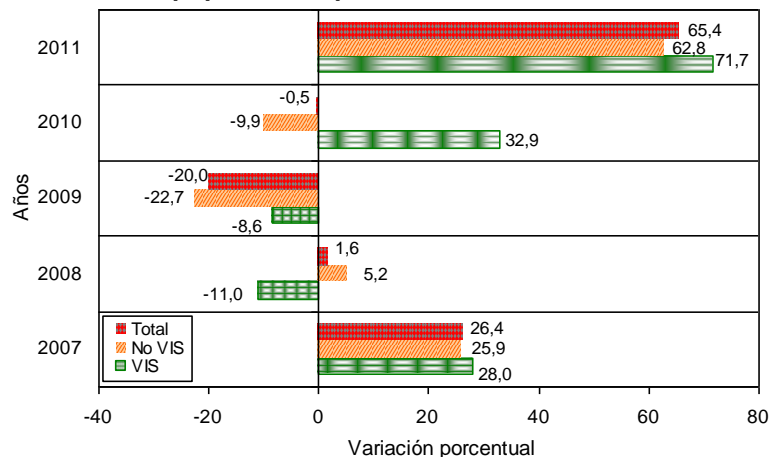
Gráfico 5
Variación doce meses del área aprobada
77 municipios
Mayo (1998 - 2011)



Fuente: DANE – Estadísticas de Edificación Licencias de Construcción

En el periodo de referencia el área aprobada para la edificación de vivienda aumentó 65,4%. Esta variación se explica por el aumento de 71,7% en el área aprobada para vivienda de interés social y de 62,8% en el área aprobada para vivienda diferente de VIS (gráficos 6, 7 y anexo A22).

Gráfico 6
Variación doce meses del área total aprobada para vivienda y tipo de vivienda
77 municipios
Doce meses a mayo (2007 - 2011)

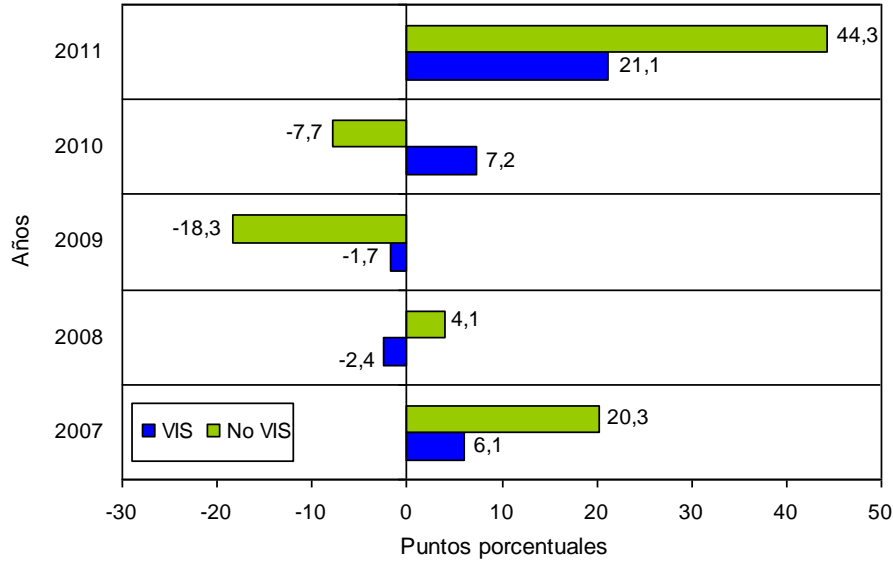


Fuente: DANE – Estadísticas de Edificación Licencias de Construcción

NOTA: La diferencia en la suma de las variables, obedece al sistema de aproximación en el nivel de dígitos trabajados



Gráfico 7
Contribución a la variación por tipo de vivienda al área aprobada para vivienda
77 municipios
Doce meses a mayo (2007 - 2011)

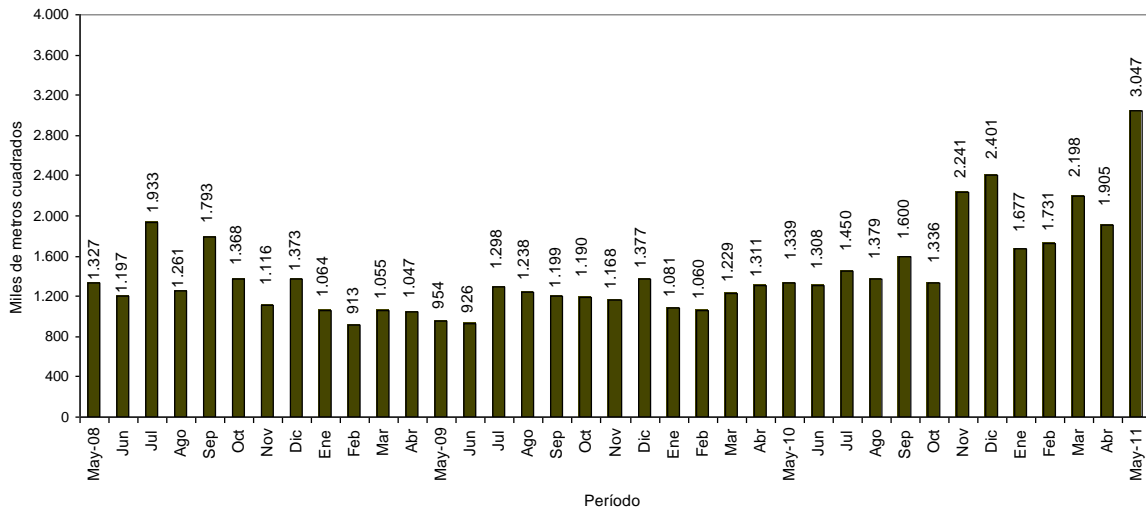


Fuente: DANE – Estadísticas de Edificación Licencias de Construcción

1.4 Mensual

El área aprobada durante el mes de mayo de 2011 (3.047.457 m²), fue superior en 1.142.127 m² respecto al área aprobada en abril del mismo año (1.905.330 m²), lo que significó un aumento de 59,9% en el periodo de análisis (gráficos 8, 9 y anexo A1).

Gráfico 8
Área total aprobada, según licencias de construcción
77 municipios
Mayo (2008 – 2011)

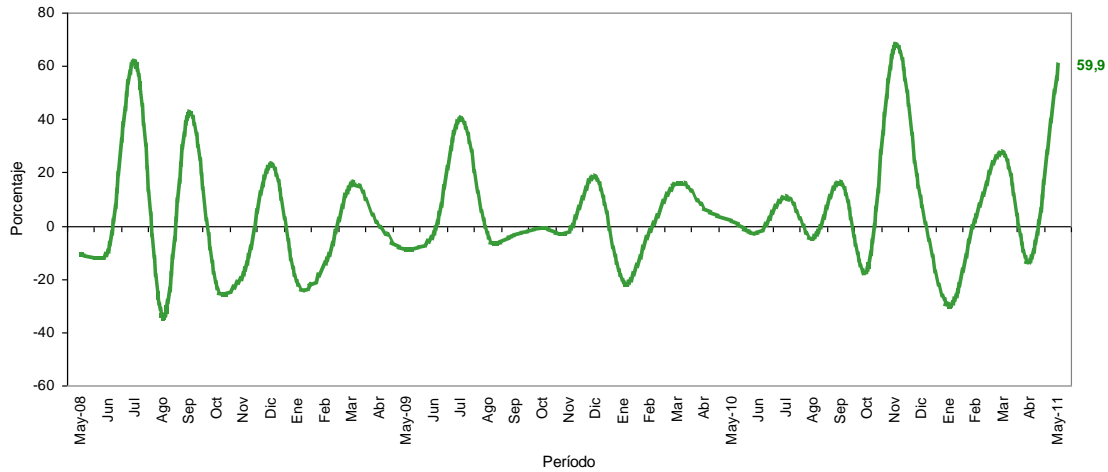


Fuente: DANE – Estadísticas de Edificación Licencias de Construcción

NOTA: La diferencia en la suma de las variables, obedece al sistema de aproximación en el nivel de dígitos trabajados



Gráfico 9
Variación mensual del área aprobada, 77 municipios
Mayo (2008 – 2011)



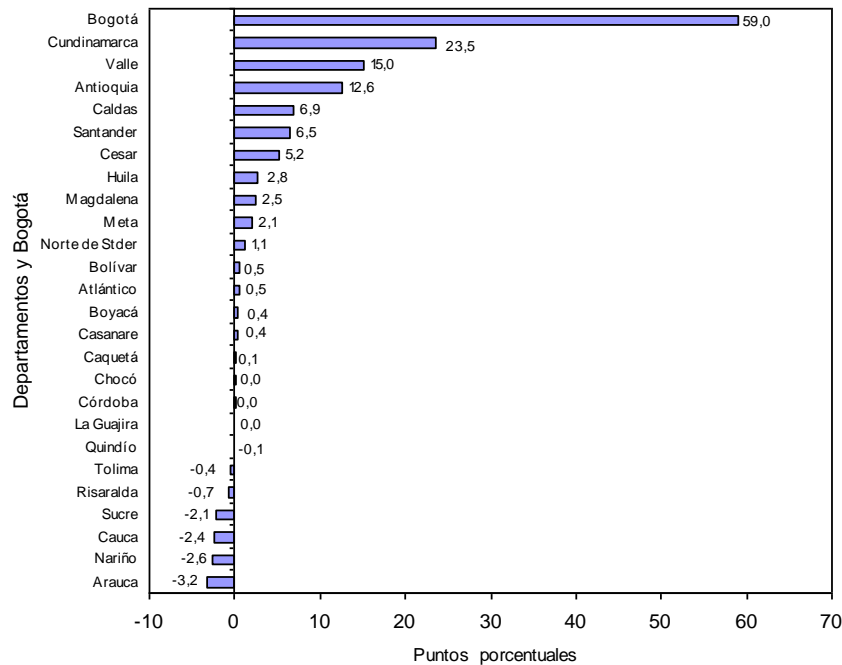
Fuente: DANE – Estadísticas de Edificación Licencias de Construcción

2. RESULTADOS POR DEPARTAMENTOS Y BOGOTÁ

2.1 Anual

El incremento de 127,6% en el área total aprobada bajo licencias en mayo de 2011, estuvo explicado principalmente por la variación del área aprobada en la ciudad de Bogotá, que sumó 59,0 puntos porcentuales; le siguen, en orden de importancia, los departamentos de Cundinamarca (23,5) y Valle (15,0). Por el contrario, Arauca (-3,2) registró la principal contribución negativa (gráfico 10 y anexo A7).

Gráfico 10
Contribución a la variación anual del área aprobada, departamentos y Bogotá
Mayo de 2011



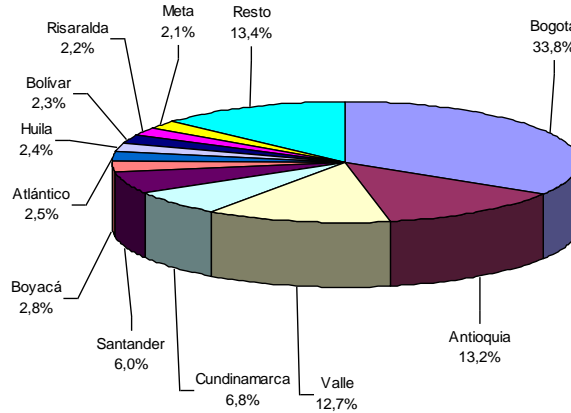
Fuente: DANE – Estadísticas de Edificación Licencias de Construcción

NOTA: La diferencia en la suma de las variables, obedece al sistema de aproximación en el nivel de dígitos trabajados

2.2 Año corrido

Entre enero y mayo de 2011, 59,6% del total del área aprobada (10.559.773 m²) se concentró en la ciudad de Bogotá (33,8%), y los departamentos de Antioquia (13,2%) y Valle (12,7%). En los departamentos de Cundinamarca, Santander, Boyacá y Atlántico se aprobó 18,1% del total del área licenciada; y en Huila, Bolívar, Risaralda y Meta se aprobó 8,9%. El resto de los departamentos participó con 13,4% del área licenciada en el período (gráfico 11 y anexo A8).

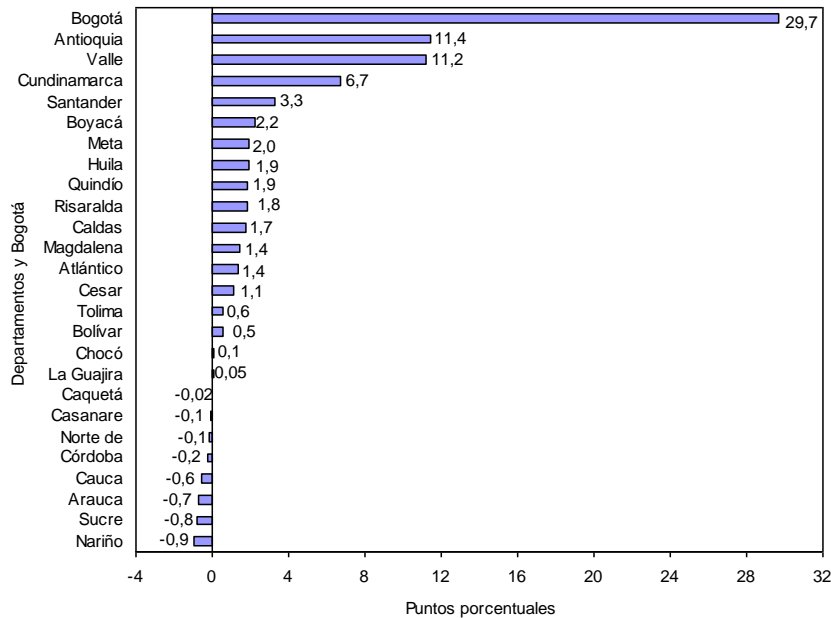
Gráfico 11
Distribución del área aprobada en el año corrido, Bogotá y departamentos
77 municipios
2011 (enero - mayo)



Fuente: DANE – Estadísticas de Edificación Licencias de Construcción

En los primeros cinco meses de 2011, Bogotá realizó el mayor aporte a la variación del área aprobada, al sumar 29,7 puntos porcentuales; le siguen, en orden de importancia, Antioquia y Valle que sumaron, en conjunto, 22,6 puntos porcentuales a la variación del período. De otra parte, las principales contribuciones negativas correspondieron a Nariño y Sucre, que restaron en conjunto 1,7 puntos porcentuales a la variación total del período (gráfico 12 y anexo A9).

Gráfico 12
Contribución a la variación año corrido del área aprobada para departamentos y Bogotá
2011 (enero - mayo)



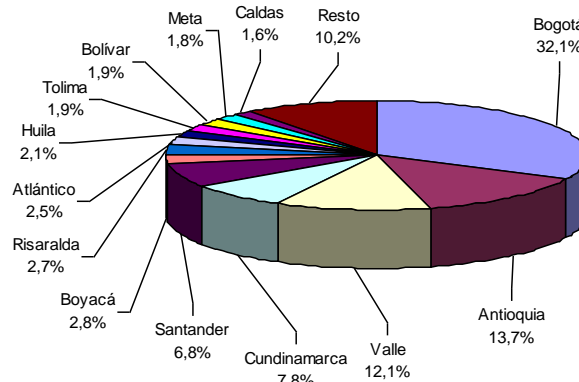
Fuente: DANE – Estadísticas de Edificación Licencias de Construcción

NOTA: La diferencia en la suma de las variables, obedece al sistema de aproximación en el nivel de dígitos trabajados

2.3 Doce meses hasta mayo

En los últimos doce meses hasta mayo de 2011, 57,9% del área total aprobada (22.273.854 m²) se localizó en Bogotá (32,1%), Antioquia (13,7%) y Valle (12,1%) (gráfico 13 y anexo A10).

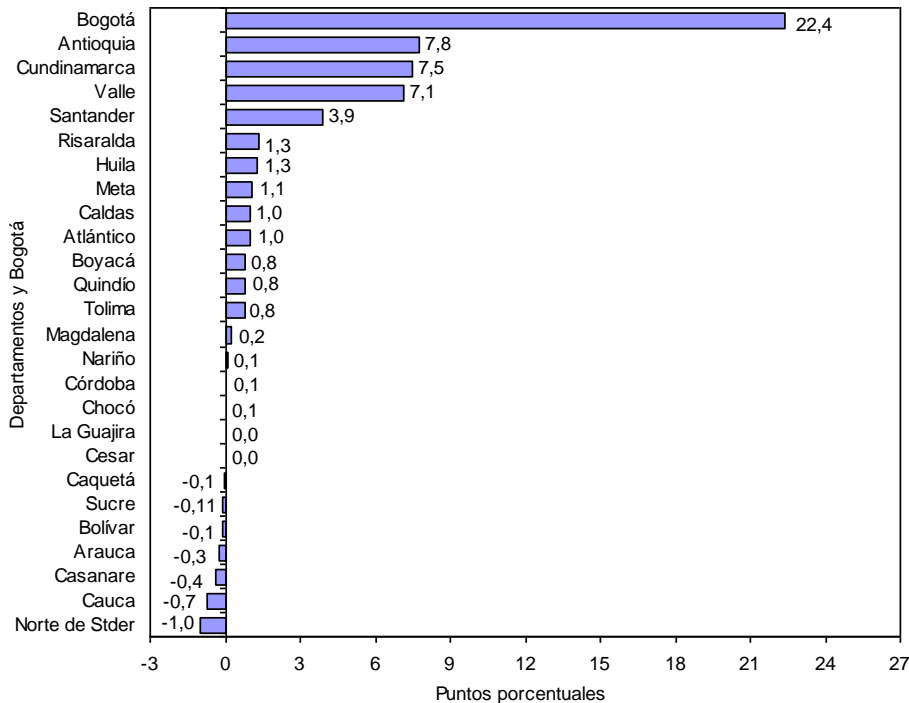
Gráfico 13
Distribución del área aprobada para departamentos y Bogotá
Doce meses a mayo de 2011



Fuente: DANE - Estadísticas de Edificación Licencias de Construcción

El principal aporte a la variación doce meses del área aprobada fue reportado por la ciudad de Bogotá, que sumó 22,4 puntos porcentuales a la variación; le siguen, en orden de importancia, Antioquia (7,8), Cundinamarca (7,5) y Valle (7,1). En contraste, Norte de Santander restó 1,0 punto porcentual a la variación del período (gráfico 14 y anexo A11).

Gráfico 14
Contribución a la variación del área aprobada para departamentos y Bogotá
Doce meses a mayo de 2011



Fuente: DANE - Estadísticas de Edificación Licencias de Construcción

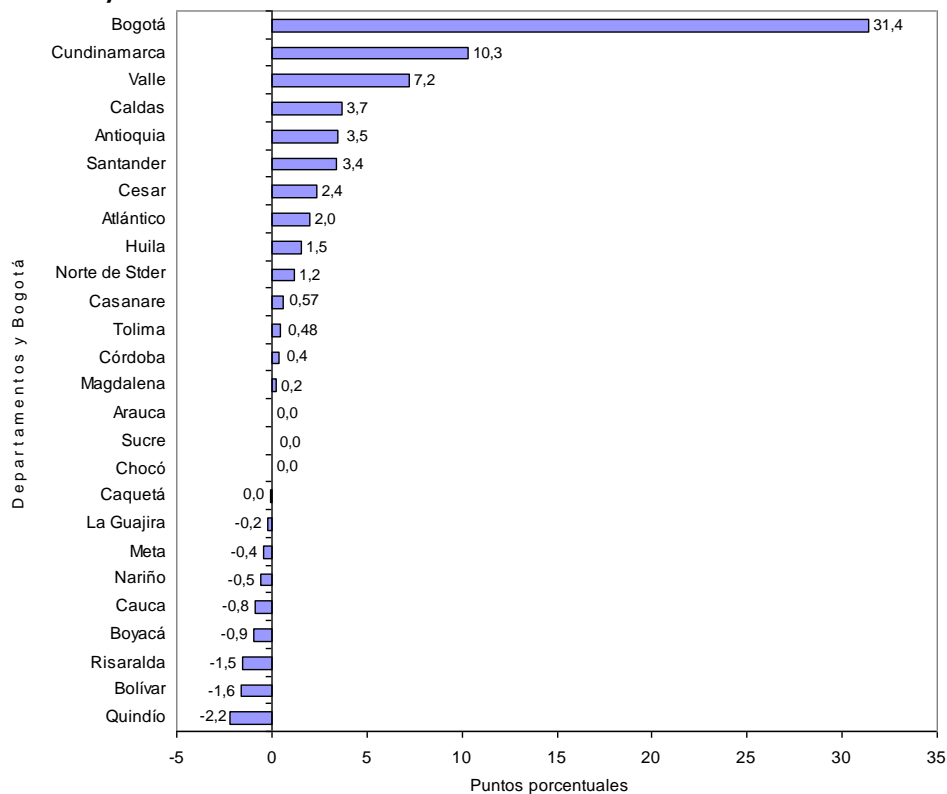
NOTA: La diferencia en la suma de las variables, obedece al sistema de aproximación en el nivel de dígitos trabajados



2.4 Mensual

La variación mensual del área licenciada en el mes de mayo de 2011 (59,9%), se originó principalmente por el aumento del área aprobada en la ciudad de Bogotá, que sumó 31,4 puntos porcentuales a la variación total; le siguen, en orden de importancia, los departamentos de Cundinamarca (10,3) y Valle (7,2). Por su parte, los departamentos de Quindío y Bolívar presentaron las principales contribuciones negativas y restaron, en conjunto, 3,8 puntos porcentuales (gráfico 15 y anexo A3).

Gráfico 15
Contribución a la variación mensual del área aprobada, por departamentos y Bogotá
Abril – mayo de 2011

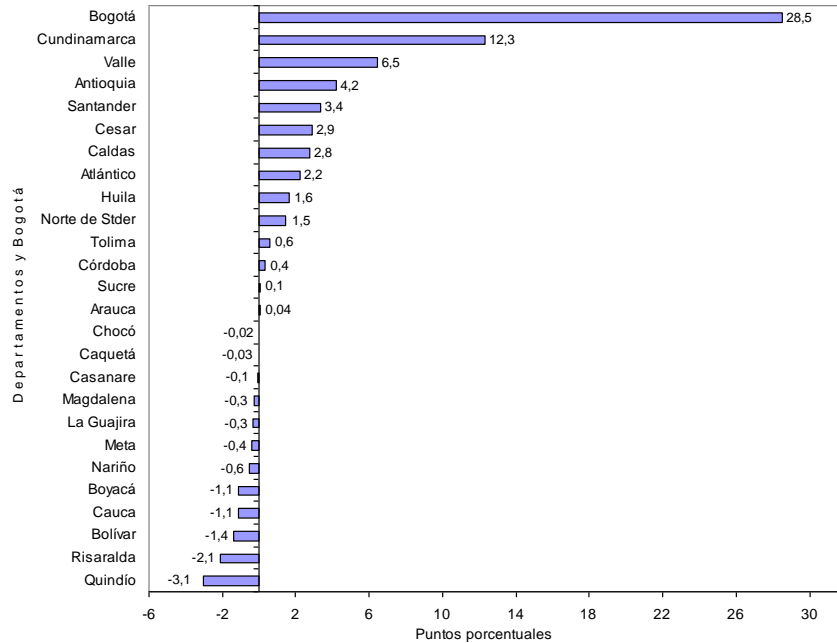


Fuente: DANE – Estadísticas de Edificación Licencias de Construcción

Para vivienda, el aumento de 56,3% en el área aprobada durante el período de análisis obedeció principalmente a la contribución positiva registrada en Bogotá, que sumó 28,5 puntos porcentuales a la variación; le siguen los departamentos de Cundinamarca (12,3) y Valle (6,5) (gráfico 16 y anexo A3).



Gráfico 16
Contribución a la variación mensual del área aprobada para vivienda, por departamentos y Bogotá
Abril – mayo de 2011



Fuente: DANE – Estadísticas de Edificación Licencias de Construcción

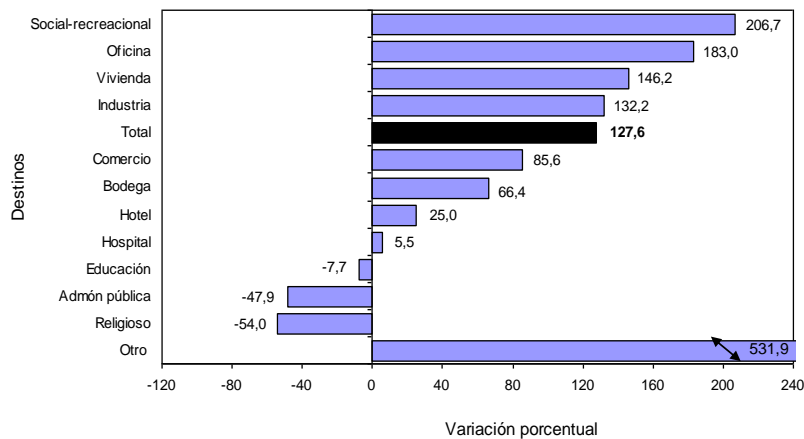
3. RESULTADOS POR DESTINOS

3.1 Anual

El área aprobada bajo licencias para social-recreacional reportó la mayor variación porcentual (206,7%), al pasar de al pasar de 2.643 m² en mayo de 2010 a 8.105 m² en mayo de 2011; le siguen, en orden de importancia, los destinos oficina (183,0%), que pasó de 54.604 m² en mayo de 2010 a 154.531 m² en mayo de 2011 y vivienda (146,2%).

Los destinos religioso (-54,0%) y administración pública (-47,9%) presentaron las principales variaciones negativas (gráfico 17 y anexo A13).

Gráfico 17
Variación anual del área aprobada, según destinos
77 municipios
Mayo de 2011



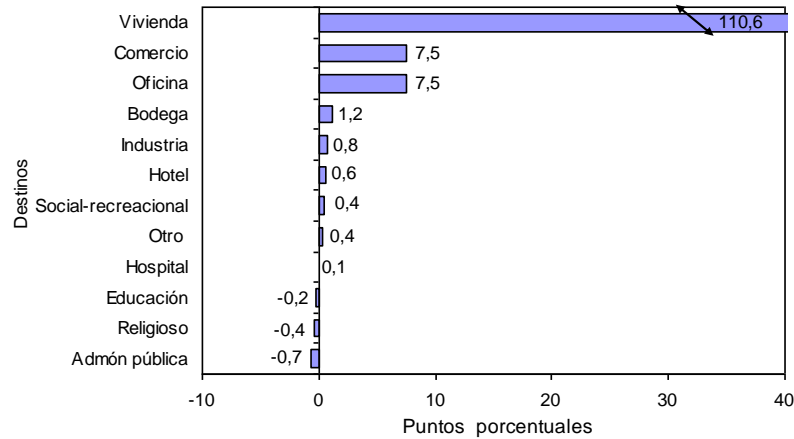
Fuente: DANE – Estadísticas de Edificación Licencias de Construcción

NOTA: La diferencia en la suma de las variables, obedece al sistema de aproximación en el nivel de dígitos trabajados



El área aprobada para vivienda realizó la principal contribución a la variación del período, al sumar 110,6 puntos porcentuales. En contraste, el metraje autorizado para administración pública realizó la principal contribución negativa al restar 0,7 puntos porcentuales (gráfico 18 y anexo A13).

Gráfico 18
Contribución a la variación anual del área aprobada, según destinos
77 municipios
Mayo de 2011



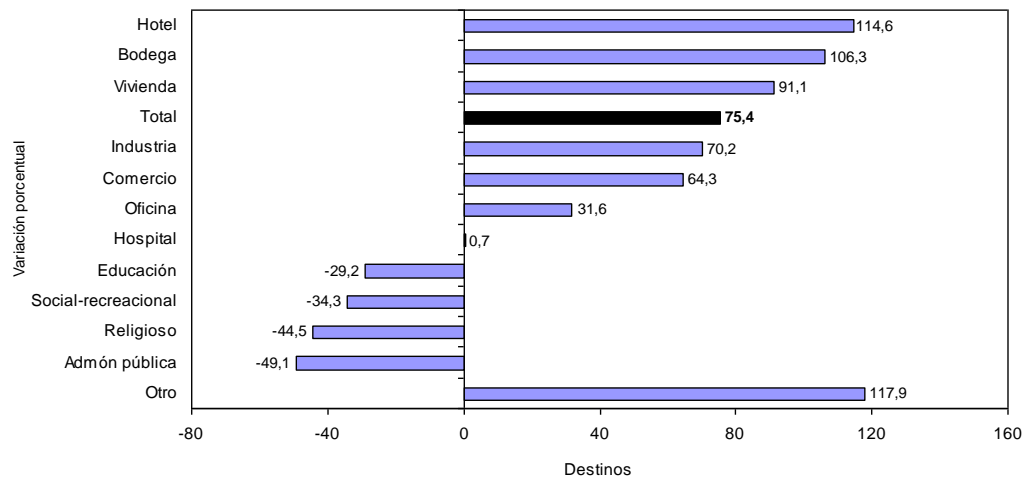
Fuente: DANE – Estadísticas de Edificación Licencias de Construcción

3.2 Año corrido

En lo corrido del año a mayo de 2011, el área aprobada para el destino hotel reportó la mayor variación porcentual (114,6%) al pasar de 121.972 m² en los primeros cinco meses de 2010 a 261.730 m² en el período de análisis; le siguen, en orden de importancia, los destinos bodega (106,3%) y vivienda (91,1%).

Los destinos administración pública (-49,1%) y religioso (-44,5%) registraron las principales variaciones negativas en el período de referencia (gráfico 19 y anexo A14).

Gráfico 19
Variación año corrido del área aprobada, según destinos
77 municipios
Enero - mayo de 2011



Fuente: DANE – Estadísticas de Edificación Licencias de Construcción

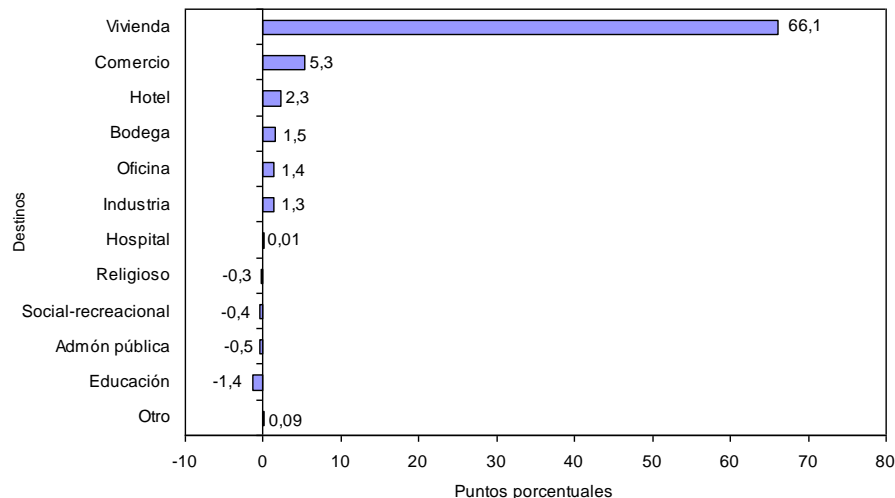
NOTA: La diferencia en la suma de las variables, obedece al sistema de aproximación en el nivel de dígitos trabajados



En términos de contribución a la variación acumulada durante este período, el mayor aporte positivo a la variación lo realizó el área aprobada para vivienda que sumó 66,1 puntos porcentuales.

En contraste, el metraje autorizado para educación reportó la mayor contribución negativa, al restar 1,4 puntos porcentuales (gráfico 20 y anexo A14).

Gráfico 20
Contribución a la variación acumulada año corrido del área aprobada, según destinos
77 municipios
Enero - mayo (2009 - 2010)

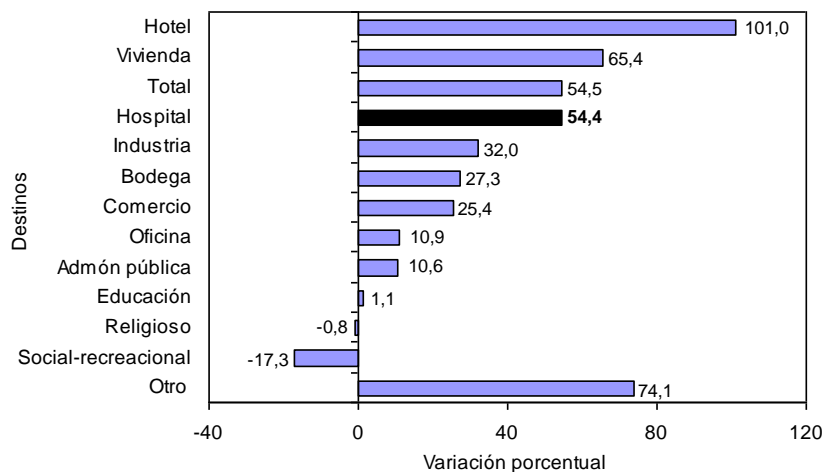


Fuente: DANE – Estadísticas de Edificación Licencias de Construcción

3.3 Doce meses a mayo

En los últimos doce meses hasta mayo de 2011, el área aprobada presentó un incremento de 54,5%, frente al mismo período de 2010. Por destinos, los principales aumentos se presentaron en el área autorizada para hotel (101,0%) y vivienda (65,4%); por el contrario, las únicas disminuciones se presentaron en las áreas aprobadas para social-recreacional (-17,3%) y religioso (-0,8%) (gráfico 21 y anexo A15).

Gráfico 21
Variación del área aprobada, según destinos
77 municipios
Doce meses a mayo de 2011



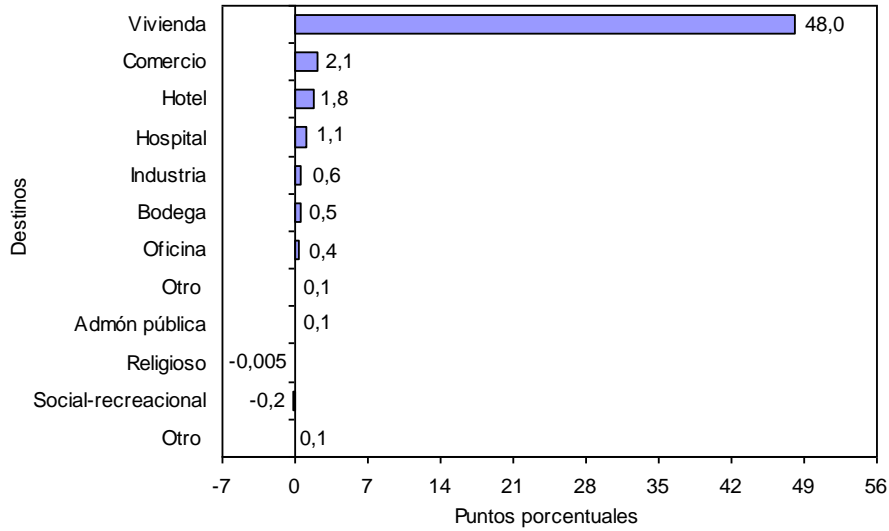
Fuente: DANE – Estadísticas de Edificación Licencias de Construcción

NOTA: La diferencia en la suma de las variables, obedece al sistema de aproximación en el nivel de dígitos trabajados



En términos de contribución a la variación acumulada doce meses, el mayor aporte lo realizó el área aprobada para vivienda, que sumó 48,0 puntos porcentuales (gráfico 22 y anexo A15).

Gráfico 22
Contribución a la variación del área aprobada, según destinos
77 municipios
Doce meses a mayo de 2011

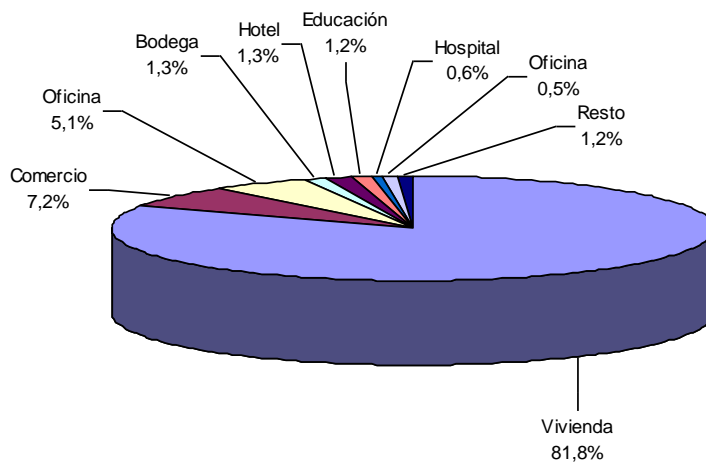


Fuente: DANE – Estadísticas de Edificación Licencias de Construcción

3.4 Mensual

Del total de metros cuadrados aprobados en mayo de 2011, 81,8% correspondió a vivienda; le siguen, en orden de importancia, las licencias para comercio (7,2%), oficina (5,1%), bodega (1,3%), hotel (1,3%) y educación (1,2%) (gráfico 23).

Gráfico 23
Distribución del área aprobada, según destinos
77 municipios
Mayo de 2011



Fuente: DANE – Estadísticas de Edificación Licencias de Construcción

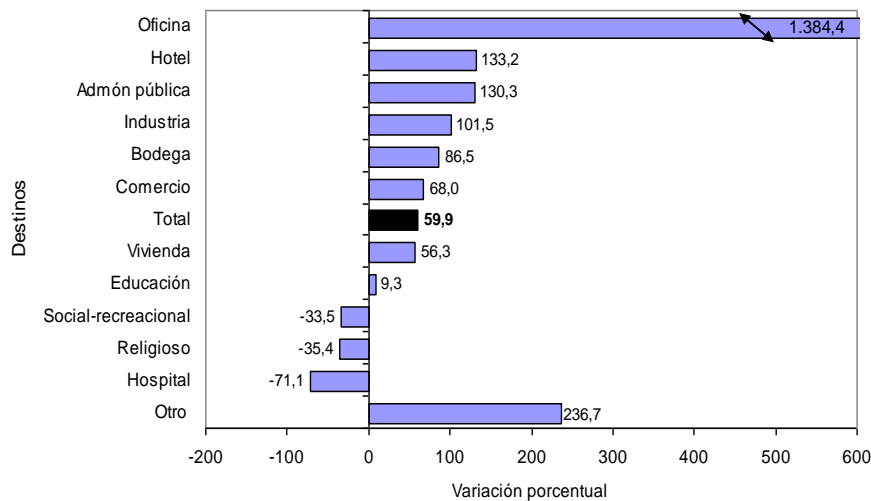
NOTA: La diferencia en la suma de las variables, obedece al sistema de aproximación en el nivel de dígitos trabajados



El destino que registró la mayor variación positiva en el área licenciada, de mayo con respecto a abril de 2011, fue oficina (1.384,4%), al pasar de 10.411 m² a 154.531 m²; le siguen las licencias para hotel (133,2%) y administración pública (130,3%).

Por el contrario, las licencias aprobadas para el destino hospital registraron el principal decrecimiento en el período de análisis (-71,1%), al pasar de 63.831 m² a 18.430 m² (gráfico 24 y anexo A12).

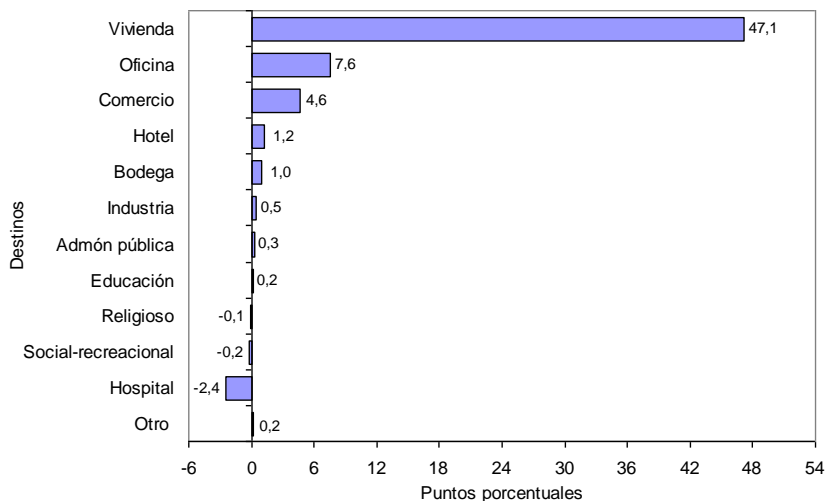
Gráfico 24
Variación mensual del área aprobada, según destinos
77 municipios
Abril - mayo de 2011



Fuente: DANE – Estadísticas de Edificación Licencias de Construcción

La variación en las licencias aprobadas para vivienda realizó la principal contribución positiva a la variación total del período (47,1 puntos porcentuales). En contraste, el metraje autorizado para hospital reportó la principal contribución negativa, al restar 2,4 puntos porcentuales a la variación mensual (gráfico 25 y anexo A12).

Gráfico 25
Contribución a la variación mensual del área aprobada, según destinos
77 municipios
Abril - mayo de 2011



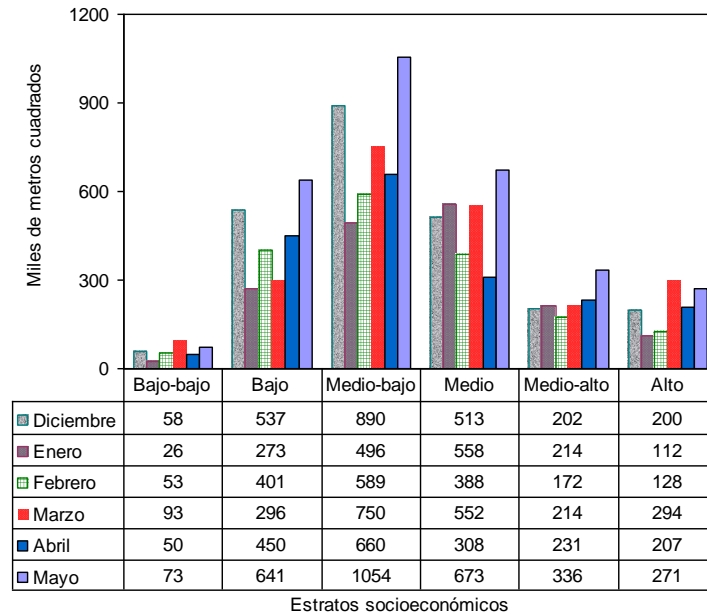
Fuente: DANE – Estadísticas de Edificación Licencias de Construcción

NOTA: La diferencia en la suma de las variables, obedece al sistema de aproximación en el nivel de dígitos trabajados

4. RESULTADOS POR ESTRATOS

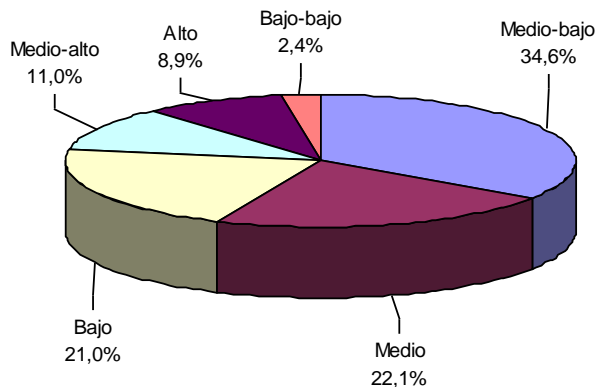
En mayo de 2011 se licenciaron 3.047.457 m², de los cuales la mayor concentración se presentó en los estratos medio-bajo, medio y bajo. Para estos estratos, en conjunto, se autorizaron 2.368.018 m², área que representó 77,7% del total (gráfico 26, 27 y cuadro 1).

Gráfico 26
Área total aprobada por estrato socioeconómico
77 municipios
Noviembre de 2010 - mayo de 2011



Fuente: DANE – Estadísticas de Edificación Licencias de Construcción

Gráfico 27
Distribución del área total aprobada por estrato socioeconómico
77 municipios
Mayo de 2011



Fuente: DANE – Estadísticas de Edificación Licencias de Construcción

NOTA: La diferencia en la suma de las variables, obedece al sistema de aproximación en el nivel de dígitos trabajados

Cuadro 1
Área total aprobada por estrato socioeconómico, según destinos
77 municipios
Mayo de 2011

Destinos	Estratos socioeconómicos						Total
	Bajo-bajo	Bajo	Medio-bajo	Medio	Medio-alto	Alto	
Vivienda	51.240	603.594	771.080	578.058	265.838	223.275	2.493.085
Industria	121	886	10.374	6.966	-	-	18.347
Oficina		150	81.666	41.352	30.363	1.000	154.531
Bodega	4.948	1.362	24.853	1.664	7.684	-	40.511
Comercio	2.730	23.676	131.321	31.430	15.707	13.522	218.386
Hotel	-	1.547	3.367	1.597	3.554	29.666	39.731
Educación	5.094	4.861	14.766	6.600	3.991	146	35.458
Hospital. asistencial	1.389	901	9.697	2.682	736	3.025	18.430
Administración pública	554	2.154	3.156	0	4.422	-	10.286
Religioso	1.305	1.292	1.384	868	-	-	4.849
Social-recreacional	5.774	378	1.953	0	-	-	8.105
Otro	-	-	288	2.095	3.355	-	5.738
Total	73.155	640.801	1.053.905	673.312	335.650	270.634	3.047.457

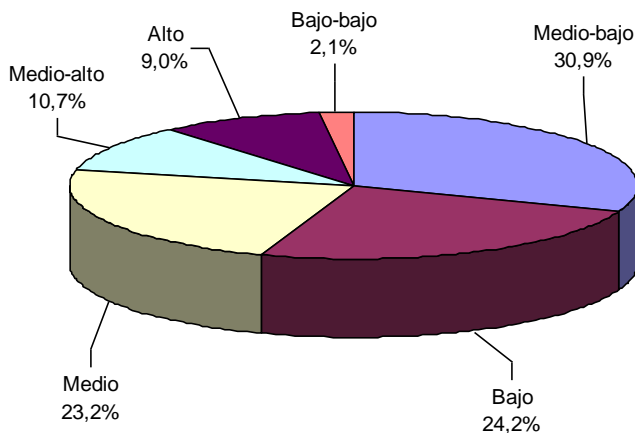
FUENTE: DANE - Estadísticas de Licencias de construcción

- Sin movimiento

En mayo de 2011 el área aprobada para vivienda, comercio y oficina agrupó 94,0% del total y presentó la siguiente distribución por estratos socioeconómicos:

- *Vivienda*: durante el mes de mayo de 2011, el área licenciada para este destino se concentró en los estratos: medio-bajo (30,9%), bajo (24,2%) y medio (23,2%). De los 2.493.085 m² aprobados para la construcción de vivienda, 1.952.732 m² correspondieron a dichos estratos. El estrato bajo-bajo registró la menor proporción del área aprobada, con 2,1% del total licenciado (gráfico 28 y cuadro 1).

Gráfico 28
Distribución del área aprobada para vivienda, por estrato socioeconómico
77 municipios
Mayo de 2011

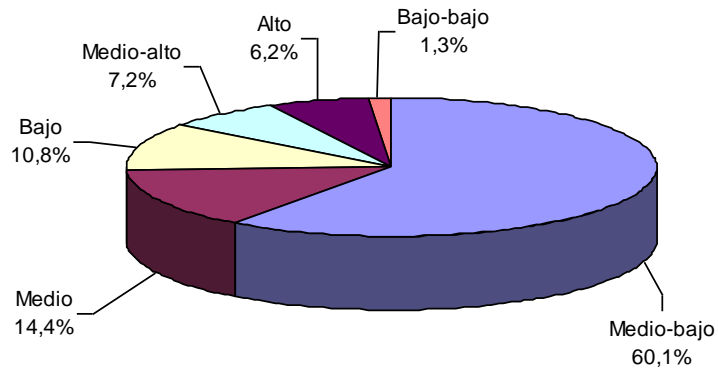


Fuente: DANE – Estadísticas de Edificación Licencias de Construcción

NOTA: La diferencia en la suma de las variables, obedece al sistema de aproximación en el nivel de dígitos trabajados

- **Comercio:** Para este destino se aprobó un total de se 218.386 m², equivalentes a 7,2% del área total aprobada para mayo de 2011. Del total del área aprobada para este destino, 60,1% correspondió al estrato medio-bajo, 14,4% al estrato medio y 10,8% se ubicó en el estrato bajo (gráfico 29 y cuadro 1).

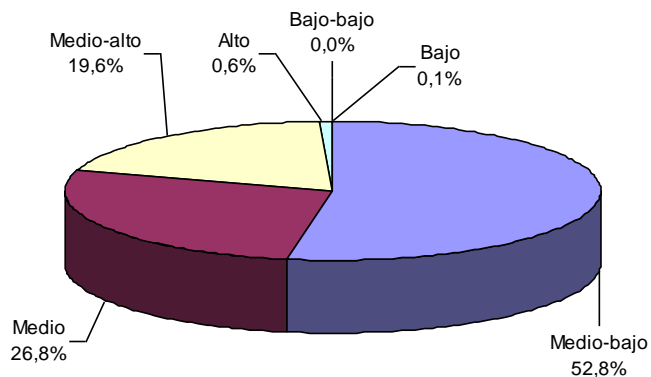
Gráfico 29
Distribución del área aprobada para comercio, por estrato socioeconómico
77 municipios
Mayo de 2011



Fuente: DANE – Estadísticas de Edificación Licencias de Construcción.

- **Oficina:** en mayo de 2011 se aprobaron bajo licencias 154.531 m² para este destino, de los cuales 52,8% se autorizaron en el estrato medio-bajo, 26,8% en el medio y 19,6% en el estrato medio-alto. El metraje licenciado para este uso representó 5,1% del área total registrada en mayo de 2011 (gráfico 30 y cuadro 1).

Gráfico 30
Distribución del área aprobada para oficinas, por estrato socioeconómico
77 municipios
Mayo de 2011



Fuente: DANE – Estadísticas de Edificación Licencias de Construcción

Los destinos diferentes a vivienda, oficina y comercio, representaron el 5,9% restante de la actividad licenciada en el mes de mayo de 2011.

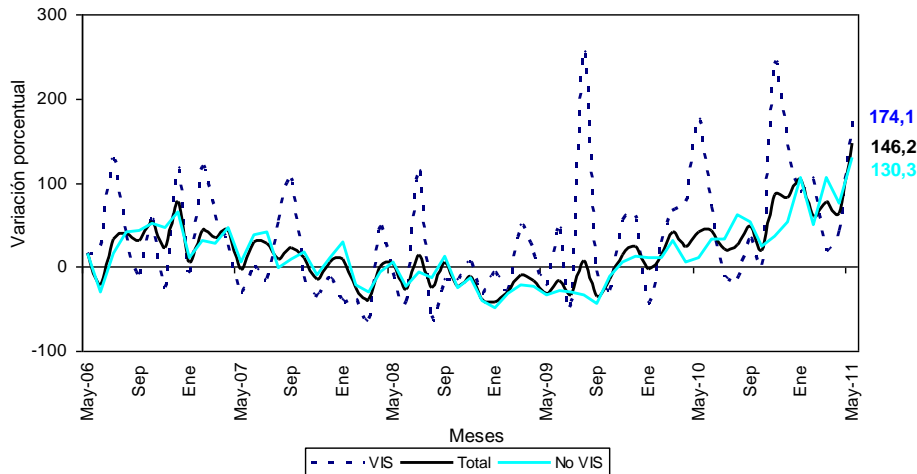
NOTA: La diferencia en la suma de las variables, obedece al sistema de aproximación en el nivel de dígitos trabajados

5. RESULTADOS PARA VIVIENDA

5.1 Anual

En mayo de 2011, el área destinada a vivienda autorizada bajo licencias aumentó 146,2% respecto al mismo mes de 2010. Esta variación se atribuye al incremento de 174,1% del área aprobada para vivienda de interés social que pasó de 367.117 m² en mayo de 2010 a 1.006.414 m² en el mismo periodo de 2011; para vivienda de interés social el aumento fue 130,3% (gráfico 31 y anexo A22).

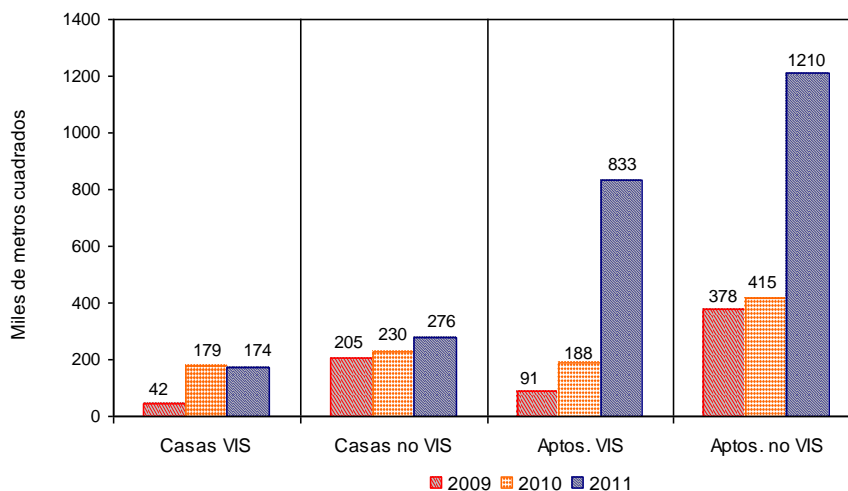
Gráfico 31
Variación anual del área total aprobada para vivienda
77 municipios
Mayo (2006 - 2011)



Fuente: DANE - Estadísticas de Edificación Licencias de Construcción

En mayo de 2011 se aprobaron 2.043.045 m² para viviendas tipo apartamento y 450.040 m² para soluciones tipo casa. Del metraje licenciado para vivienda diferente de VIS, 1.210.198 m² fueron aprobados para la construcción de apartamentos y 276.473 m² para casas. En el caso de la vivienda VIS, 832.847 m² correspondieron a apartamentos y 173.567 m² a casas (gráfico 32, anexos A16 y A22).

Gráfico 32
Área total aprobada para vivienda, por tipo de vivienda
77 municipios
Mayo (2009 - 2011)



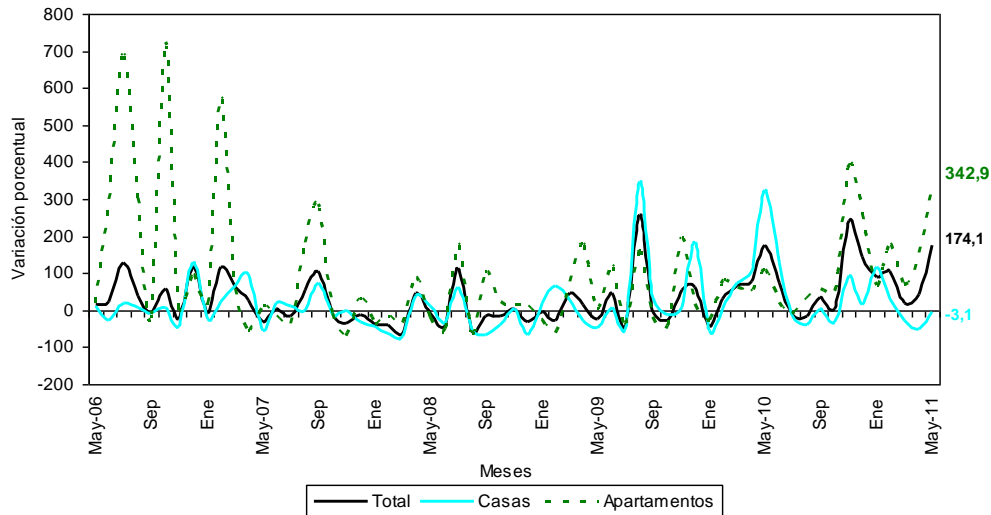
Fuente: DANE - Estadísticas de Edificación Licencias de Construcción

NOTA: La diferencia en la suma de las variables, obedece al sistema de aproximación en el nivel de dígitos trabajados



En mayo de 2011, el área aprobada para vivienda de interés social aumentó 174,1%. Por tipo de vivienda, el área licenciada para apartamentos presentó un incremento de 342,9%, al pasar de 188.049 m² en mayo de 2010 a 832.847 m² en el periodo de referencia. Las licencias para casas, en cambio, presentaron una disminución de 3,1%, respecto al mismo mes del año anterior (gráfico 33 y anexo A22).

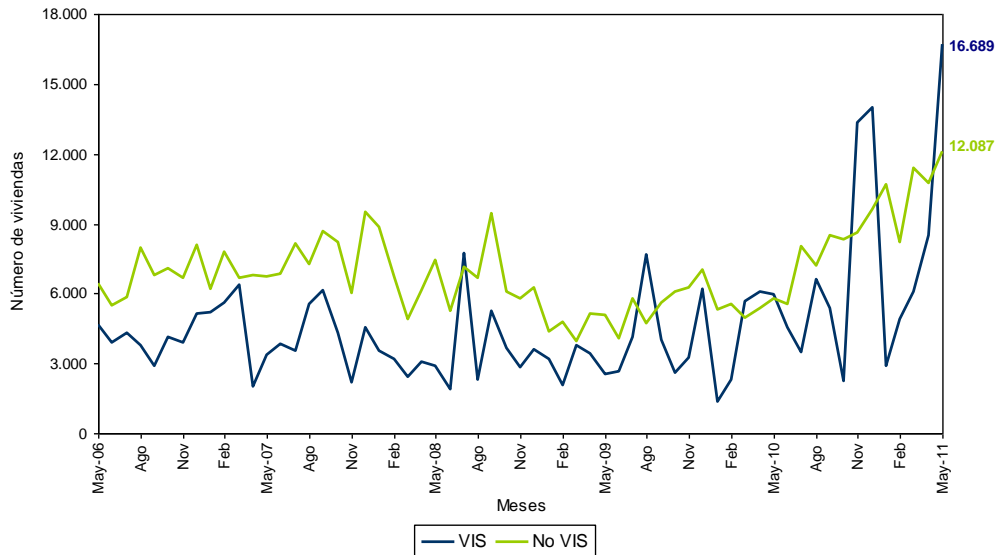
Gráfico 33
Variación anual del área aprobada para vivienda de interés social, por tipo de vivienda
77 municipios
Mayo (2006 - 2011)



Fuente: DANE – Estadísticas de Edificación Licencias de Construcción

Con el metraje licenciado en vivienda se tiene previsto construir 28.776 soluciones: 12.087 viviendas diferente de VIS y 16.689 viviendas de interés social. Esto significa un aumento de 180,2% en el número de viviendas diferente de VIS respecto al aprobado en el mismo mes del año anterior y 108,5% para el caso de vivienda VIS (gráfico 34, anexos A17 y A22).

Gráfico 34
Número de unidades de vivienda aprobadas según licencias
77 municipios
Mayo (2006 - 2011)



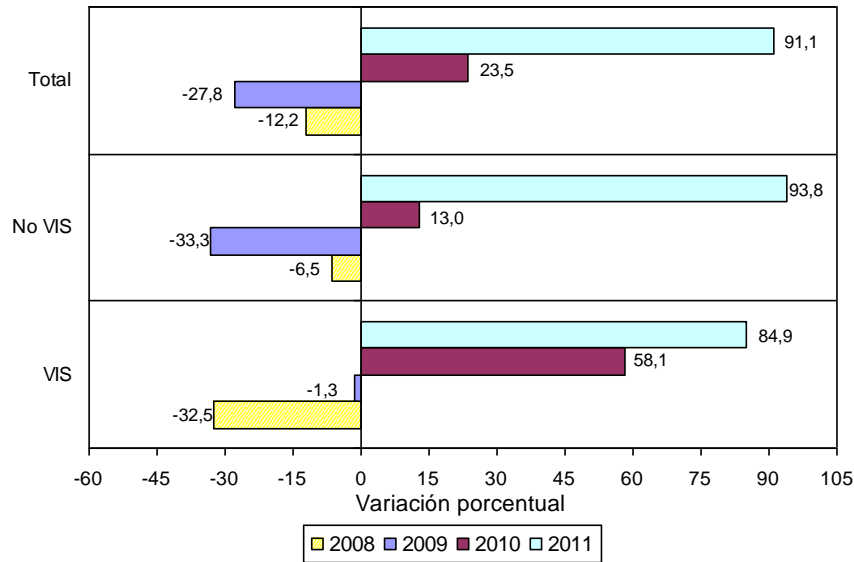
Fuente: DANE – Estadísticas de Edificación Licencias de Construcción

NOTA: La diferencia en la suma de las variables, obedece al sistema de aproximación en el nivel de dígitos trabajados

5.2 Año corrido

En lo corrido del año a mayo de 2011, el área aprobada para vivienda aumentó 91,1% respecto al mismo período del año anterior. El metraje aprobado para la construcción de vivienda diferente de VIS aumentó 93,8%; mientras que para vivienda de interés social el incremento fue 84,9% (gráfico 35 y anexo A22).

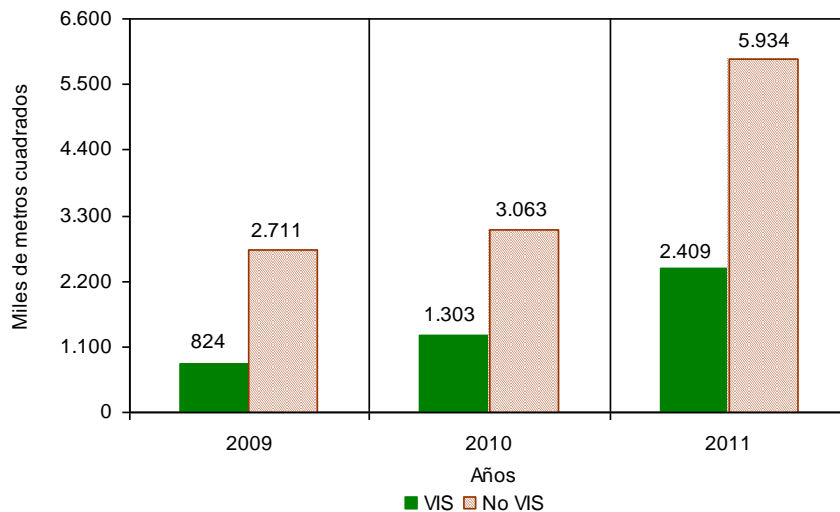
Gráfico 35
Variación año corrido del área aprobada para vivienda
77 municipios
Enero - mayo (2008 - 2011)



Fuente: DANE - Estadísticas de Edificación Licencias de Construcción

El área acumulada entre enero y mayo de 2011 para la construcción de vivienda totalizó 8.343.449 m², de los cuales 5.934.370 m² fueron para vivienda diferente de VIS y 2.409.079 m² para edificación de vivienda de interés social (gráfico 36 y anexo A18).

Gráfico 36
Acumulado año corrido del área aprobada para vivienda
77 municipios
Enero - mayo (2009 - 2011)



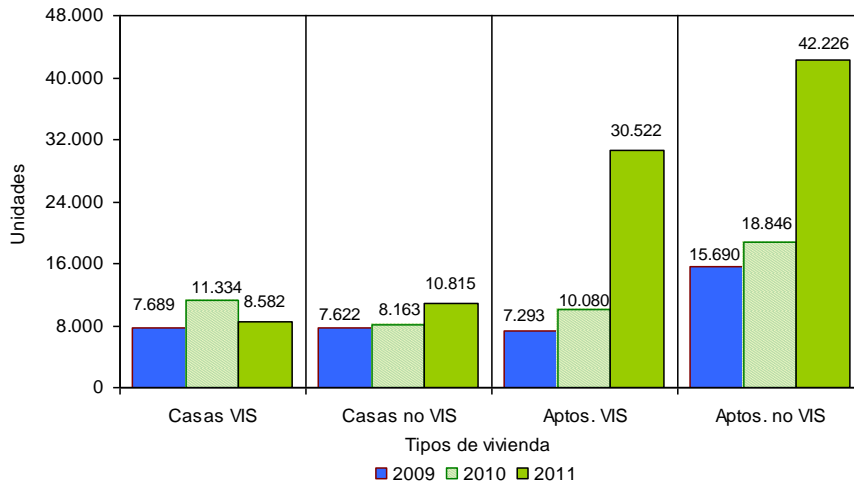
Fuente: DANE - Estadísticas de Edificación Licencias de Construcción

NOTA: La diferencia en la suma de las variables, obedece al sistema de aproximación en el nivel de dígitos trabajados



De las 92.145 unidades de vivienda que se aprobaron para construcción en el período analizado, 53.041 soluciones corresponden al rango de precios superiores a VIS (42.226 apartamentos y 10.815 casas) y 39.104 unidades a rangos VIS (30.522 apartamentos y 8.582 casas) (gráfico 37 y anexo A22).

Gráfico 37
Número de unidades de vivienda aprobadas, por tipo de vivienda
77 municipios
Enero - mayo (2010 - 2011)

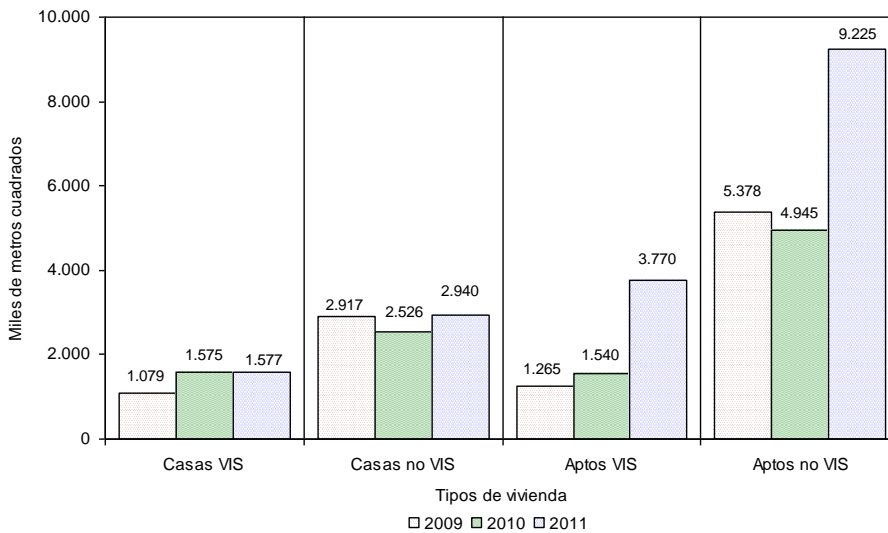


Fuente: DANE - Estadísticas de Edificación Licencias de Construcción

5.3 Doce meses a mayo

Durante el período junio de 2010 a mayo de 2011 se aprobaron 17.512.842 m² para la edificación de vivienda. De esta área, 12.165.123 m² se autorizaron para edificar vivienda diferente de VIS, de los cuales 9.225.423 m² fueron para construir vivienda multifamiliar y 2.939.700 m² para vivienda unifamiliar. El metraje autorizado para VIS (5.347.719 m²), está distribuido en 3.770.492 m² para soluciones tipo apartamento y 1.577.227 m² para soluciones tipo casa (gráfico 38, anexos A20 y A22).

Gráfico 38
Área aprobada para vivienda doce meses, según tipo de vivienda
77 municipios
Mayo (2009 - 2011)



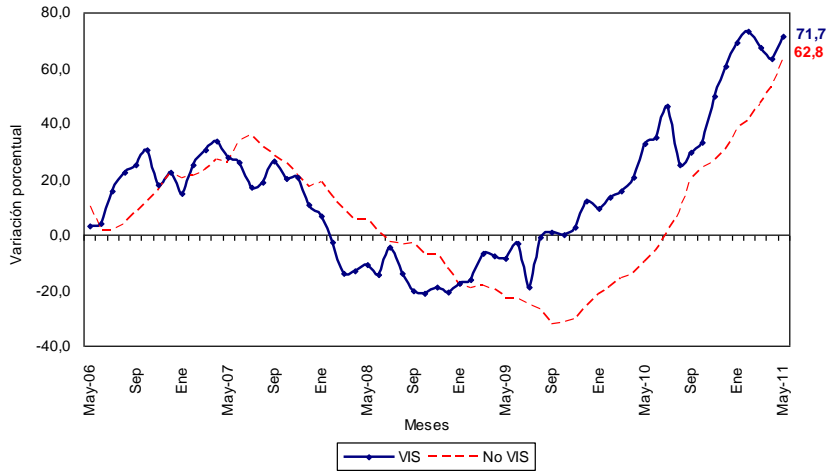
Fuente: DANE - Estadísticas de Edificación Licencias de Construcción

NOTA: La diferencia en la suma de las variables, obedece al sistema de aproximación en el nivel de dígitos trabajados



El metraje aprobado bajo licencias con destino habitacional, registró un incremento de 65,4% en los doce meses hasta mayo de 2011 respecto al mismo período año anterior. El área aprobada se incrementó tanto para vivienda de interés social (71,7%) como para vivienda diferente de VIS (62,8%) (gráfico 39, anexo A22).

Gráfico 39
Variación doce meses del área aprobada para vivienda, según tipo de vivienda
77 municipios
Mayo (2006 - 2011)

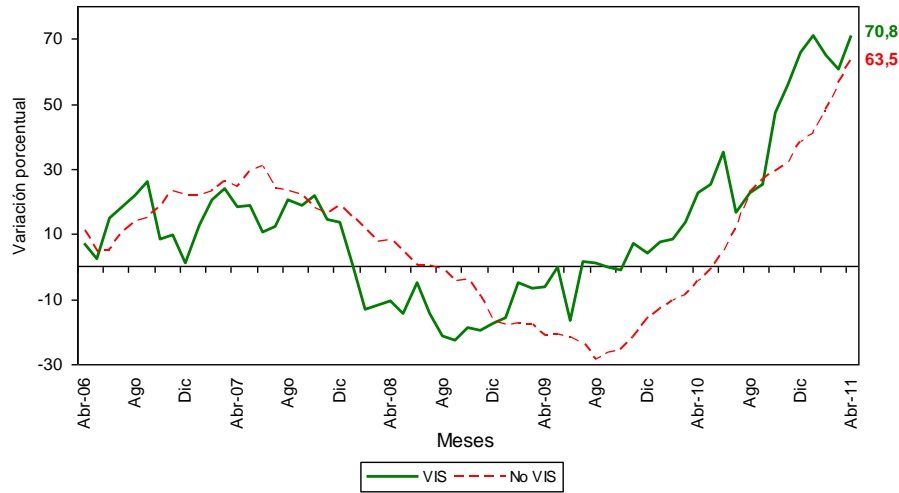


Fuente: DANE - Estadísticas de Edificación Licencias de Construcción

En cuanto a unidades licenciadas durante los doce meses, se registró un total de 197.625 viviendas por construir, distribuidas en 108.927 para vivienda diferente de VIS (84.432 apartamentos y 24.495 casas) y 88.698 soluciones dentro del rango de vivienda de interés social (64.443 apartamentos y 24.255 casas) (anexos A21 y A22).

En el acumulado doce meses, las unidades aprobadas presentaron un incremento de 66,7%. Por tipo de solución, se registró un aumento de 70,8% en el número de unidades de vivienda de interés social y de 63,5% en el número de soluciones de vivienda diferente de VIS, respecto al acumulado a mayo de 2010 (gráfico 40 y anexo A22).

Gráfico 40
Variación doce meses de las unidades de vivienda aprobadas
77 municipios
Mayo (2006 - 2011)



Fuente: DANE - Estadísticas de Edificación Licencias de Construcción

NOTA: La diferencia en la suma de las variables, obedece al sistema de aproximación en el nivel de dígitos trabajados

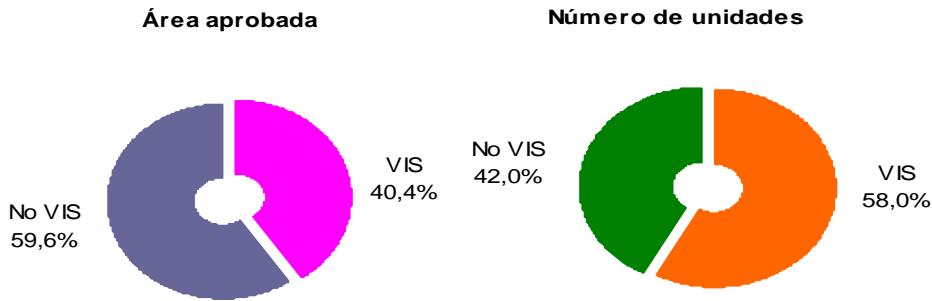


5.4 Mensual

Durante este mes se autorizaron 2.493.085 m² para edificación de vivienda, de los cuales 59,6% correspondió a vivienda diferente de VIS (1.486.671 m²) y 40,4% a vivienda de interés social (1.006.414 m²).

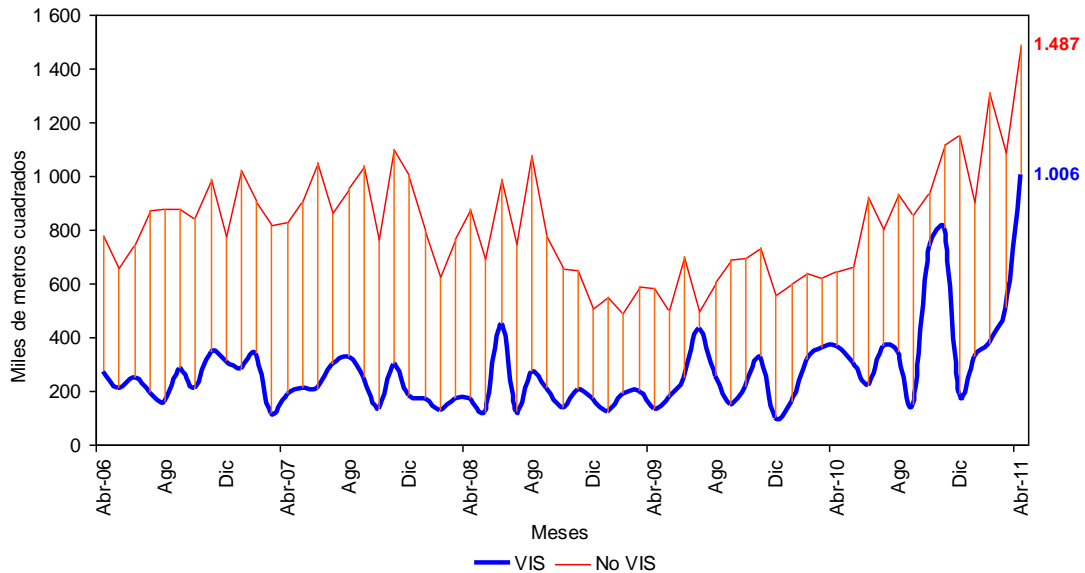
Se aprobaron bajo licencias 28.776 unidades habitacionales, donde la participación de la vivienda de interés social representó 58,0% de las viviendas autorizadas, para un total de 12.087 unidades (gráficos 41, 42 y anexo A22).

Gráfico 41
Distribución del área y unidades aprobadas para vivienda
77 municipios
Mayo de 2011



Fuente: DANE – Estadísticas de Edificación Licencias de Construcción

Gráfico 42
Área aprobada para construcción de vivienda
77 municipios
Mayo (2006 – 2011)

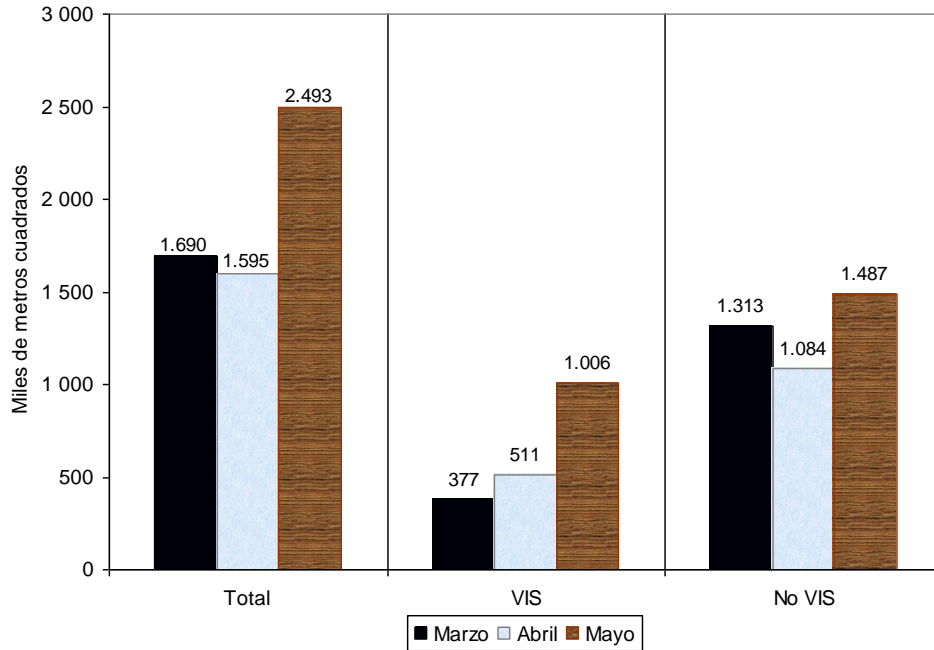


Fuente: DANE – Estadísticas de Edificación Licencias de Construcción

NOTA: La diferencia en la suma de las variables, obedece al sistema de aproximación en el nivel de dígitos trabajados

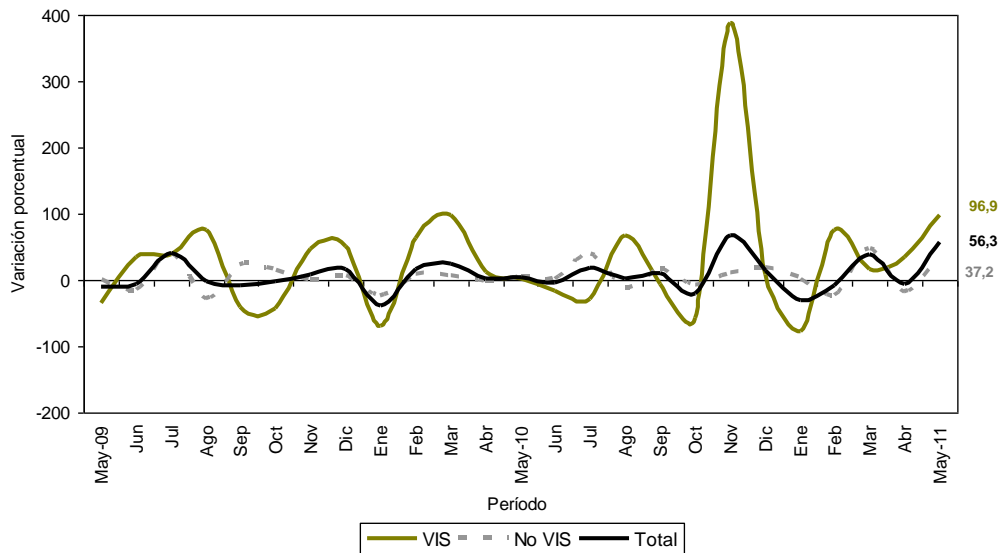
El área autorizada para vivienda en el mes de mayo de 2011 aumentó 56,3% respecto al área aprobada para el mismo destino durante el mes de abril del mismo año. Este resultado se explica principalmente por el aumento de 96,9% en el área aprobada para vivienda de interés social (gráficos 43, 44 y anexo A22).

Gráfico 43
Área aprobada para construcción de vivienda
77 municipios
Enero - Mayo (2011)



Fuente: DANE – Estadísticas de Edificación Licencias de Construcción

Gráfico 44
Variación mensual del área aprobada para vivienda
77 municipios
Mayo (2009 – 2011)



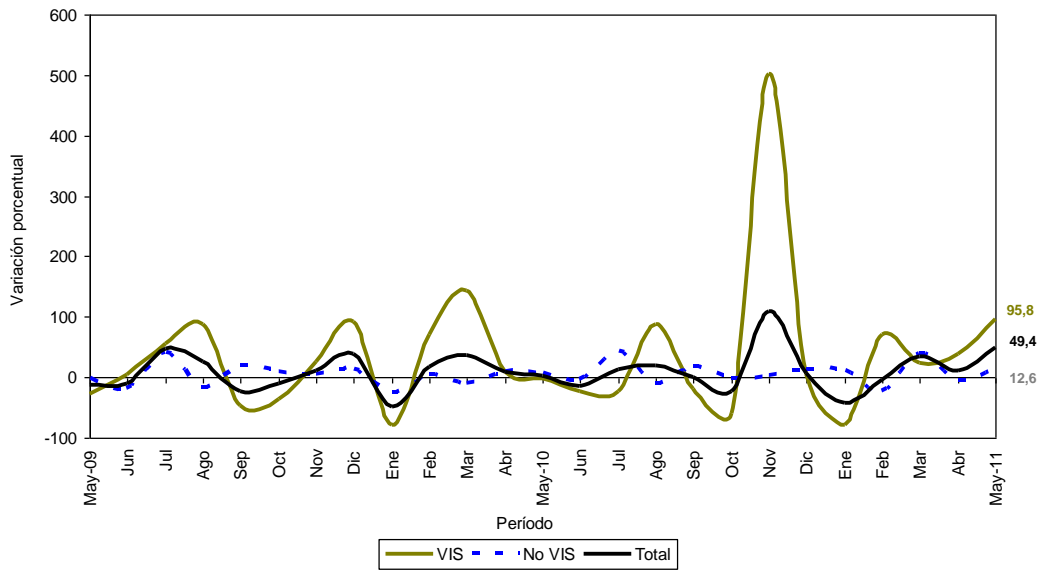
Fuente: DANE – Estadísticas de Edificación Licencias de Construcción

NOTA: La diferencia en la suma de las variables, obedece al sistema de aproximación en el nivel de dígitos trabajados



Las unidades aprobadas para vivienda pasaron de 19.258 en abril de 2011 a 28.776 en mayo del mismo año. Esto significó un aumento de 49,4%, explicado en parte por el incremento de 95,8% en las unidades para vivienda de interés social (gráfico 45 y anexo A22).

Gráfico 45
Variación mensual del número de unidades aprobada para vivienda
77 municipios
Mayo (2009 – 2011)



Fuente: DANE – Estadísticas de Edificación Licencias de Construcción

NOTA: La diferencia en la suma de las variables, obedece al sistema de aproximación en el nivel de dígitos trabajados



FICHA METODOLOGICA

Objetivo: conocer el potencial de la actividad edificadora del país, con base en las licencias de construcción.

Alcance: los metros cuadrados aprobados según licencias de construcción.

Tipo de investigación: registro administrativo.

Fuentes: curadurías urbanas para ciudades con población superior a 100 000 habitantes; para ciudades con población inferior a los 100 000 habitantes, las oficinas de Planeación Municipal y las secretarías de Obras Públicas.

Periodicidad: mensual.

Cobertura geográfica: los resultados que se presentan en este boletín cubren 77 municipios: *Antioquia:* Medellín, Barbosa, Bello, Caldas, Copacabana, Envigado, Girardota, Itagüí, La Estrella, Rionegro, Sabaneta y Yarumal; *Atlántico:* Barranquilla, Malambo, Puerto Colombia y Soledad; *Bogotá;* *Bolívar:* Cartagena y Magangué; *Boyacá:* Tunja, Chiquinquirá, Duitama y Sogamoso; *Caldas:* Manizales, La Dorada y Villamaría; *Caquetá:* Florencia; *Cauca:* Popayán; *Cesar:* Valledupar; *Córdoba:* Montería; *Cundinamarca:* Chía, Facatativá, Fusagasugá, Girardot, Soacha y Zipaquirá; *Chocó:* Quibdó; *Huila:* Neiva, Garzón y Pitalito; *La Guajira:* Riohacha; *Magdalena:* Santa Marta; *Meta:* Villavicencio; *Nariño:* Pasto e Ipiales; *Norte de Santander:* Cúcuta, El Zulia, Los Patios, Ocaña y Villa del Rosario; *Quindío:* Armenia y Calarcá; *Risaralda:* Pereira, Dosquebradas y Santa Rosa de Cabal; *Santander:* Bucaramanga, Barrancabermeja, Floridablanca, Girón, Piedecuesta, San Gil y Socorro; *Sucre:* Sincelejo; *Tolima:* Ibagué, Espinal, Honda y Líbano; *Valle del Cauca:* Cali, Buenaventura, Buga, Cartago, Jamundí, Palmira, Tuluá y Yumbo; *Arauca:* Arauca; *Casanare:* Yopal.

Nota: en este boletín se divulgan estadísticas preliminares para el mes de referencia y definitivas para los períodos anteriores.

Variaciones analizadas

Variación acumulada anual: variación porcentual calculada entre el acumulado de los últimos doce meses con relación al mes del año en referencia (i,t) y el *acumulado de igual período* del año inmediatamente anterior (i,t-1).

$$r_{i,t,t-1} = \left(\frac{X_{i,t}}{X_{i,t-1}} - 1 \right) * 100$$

Variación anual: variación porcentual calculada entre el mes del año en referencia (i,t) y el mismo mes del año anterior (i,t-1).

$$r_{i,t,t-1} = \left(\frac{X_{i,t}}{X_{i,t-1}} - 1 \right) * 100$$

Variación acumulada en lo corrido del año: variación porcentual calculada entre lo transcurrido desde abril hasta el mes de referencia del año (abril hasta i,t) y lo transcurrido en igual período del año anterior (abril hasta i,t-1).

$$r_{i,t,t-1} = \left(\frac{X_{i,t}}{X_{i,t-1}} - 1 \right) * 100$$

donde,

$X_{i,t}$ = metros cuadrados aprobados bajo licencia o el número de unidades licenciadas, en el período de referencia (t).

$X_{i,t-1}$ = metros cuadrados aprobados bajo licencia o el número de unidades licenciadas, en el mismo período del año anterior (t-1).

ANEXO ESTADÍSTICO

A1 Evolución de la actividad edificadora, según licencias aprobadas

77 municipios

Mayo (2008-2011)

Años	Metros cuadrados			Variaciones (%)				
	Mayo	Enero	Mayo	Doce meses a Mayo	Mensual	Anual	Enero Mayo	Doce meses a Mayo
Total								
2008	1.326.830	6.954.817	18.922.378		-10,6	-12,1	-4,6	8,8
2009	954.014	5.033.843	15.074.590		-8,9	-28,1	-27,6	-20,3
2010	1.338.668	6.019.211	14.416.073		2,1	40,3	19,6	-4,4
2011	3.047.457	10.559.773	22.273.854		59,9	127,6	75,4	54,5
Vivienda								
2008	1.049.414	4.897.415	13.298.000		11,8	3,6	-12,2	1,6
2009	715.898	3.534.684	10.639.616		-9,3	-31,8	-27,8	-20,0
2010	1.012.623	4.365.461	10.586.162		3,4	41,4	23,5	-0,5
2011	2.493.085	8.343.449	17.512.842		56,3	146,2	91,1	65,4
Otros destinos								
2008	277.416	2.057.402	5.624.378		-49,1	-44,0	20,5	30,6
2009	238.116	1.499.159	4.434.974		-7,7	-14,2	-27,1	-21,1
2010	326.045	1.653.750	3.829.911		-1,6	36,9	10,3	-13,6
2011	554.372	2.216.324	4.761.012		78,6	70,0	34,0	24,3

FUENTE: DANE

A2 Área total aprobada en 77 municipios,

según departamentos y Bogotá

Abril - Mayo (2011)

Departamentos y Bogotá	Metros cuadrados			
	Abril 2011		Mayo 2011	
	Vivienda	Total	Vivienda	Total
Antioquia	218.049	253.390	284.767	319.783
Arauca	-	142	658	807
Atlántico	27.890	33.906	62.987	71.424
Bogotá	578.883	628.821	1.033.240	1.226.738
Bolívar	27.253	60.499	5.303	30.020
Boyacá	44.578	52.228	26.657	34.260
Caldas	23.297	27.841	67.799	98.082
Caquetá	3.667	3.754	3.134	3.134
Casanare	4.128	6.648	3.220	17.505
Cauca	23.881	24.306	5.950	8.270
Cesar	29.502	31.706	75.124	76.970
Córdoba	78	78	5.718	7.233
Cundinamarca	149.893	155.576	345.773	352.150
Chocó	2.826	2.826	2.536	2.536
Huila	9.976	32.771	35.960	61.850
La Guajira	5.614	5.858	723	1.324
Magdalena	21.151	48.867	16.461	52.985
Meta	29.938	38.764	23.162	30.500
Nariño	25.547	32.720	16.744	22.339
Norte de Stder	13.801	17.242	36.997	40.220
Quindío	54.551	55.864	5.757	13.978
Risaralda	38.341	43.888	4.915	15.204
Santander	55.495	66.258	109.401	131.305
Sucre	539	2.803	1.381	3.027
Tolima	14.918	21.912	24.482	31.037
Valle	191.185	256.662	294.236	394.776
Total	1.594.981	1.905.330	2.493.085	3.047.457

FUENTE: DANE

- Sin movimiento

NOTA: La diferencia en la suma de las variables, obedece al sistema de aproximación en el nivel de dígitos trabajados


**A3 Variación mensual del área total aprobada en 77 municipios,
según departamentos y Bogotá**

Abril - Mayo (2011)

Departamentos y Bogotá	Variación mensual (%)		Contribución a la variación	
	Vivienda	Total	Vivienda	Total
Antioquia	30,6	26,2	4,2	3,5
Arauca	*	468,3	0,0	0,0
Atlántico	125,8	110,7	2,2	2,0
Bogotá	78,5	95,1	28,5	31,4
Bolívar	-80,5	-50,4	-1,4	-1,6
Boyacá	-40,2	-34,4	-1,1	-0,9
Caldas	191,0	252,3	2,8	3,7
Caquetá	-14,5	-16,5	0,0	0,0
Casanare	-22,0	163,3	-0,1	0,6
Cauca	-75,1	-66,0	-1,1	-0,8
Cesar	154,6	142,8	2,9	2,4
Córdoba	7.230,8	9.173,1	0,4	0,4
Cundinamarca	130,7	126,4	12,3	10,3
Chocó	-10,3	-10,3	0,0	0,0
Huila	260,5	88,7	1,6	1,5
La Guajira	-87,1	-77,4	-0,3	-0,2
Magdalena	-22,2	8,4	-0,3	0,2
Meta	-22,6	-21,3	-0,4	-0,4
Nariño	-34,5	-31,7	-0,6	-0,5
Norte de Stder	168,1	133,3	1,5	1,2
Quindío	-89,4	-75,0	-3,1	-2,2
Risaralda	-87,2	-65,4	-2,1	-1,5
Santander	97,1	98,2	3,4	3,4
Sucre	156,2	8,0	0,1	0,0
Tolima	64,1	41,6	0,6	0,5
Valle	53,9	53,8	6,5	7,2
Total	56,3	59,9		

FUENTE: DANE

* Cálculo indeterminado

**A4 Área total aprobada para vivienda en 77 municipios,
según departamentos y Bogotá**

Mayo 2011

Departamentos y Bogotá	Metros cuadrados		
	Mes	Año corrido	Doce meses a Mayo
Antioquia	284.767	1.114.084	2.404.416
Arauca	0	4.742	12.127
Atlántico	62.987	215.466	439.406
Bogotá	1.033.240	2.947.279	5.982.908
Bolívar	5.303	95.152	155.406
Boyacá	26.657	250.278	487.840
Caldas	67.799	159.312	274.056
Caquetá	3.134	13.031	27.295
Cauca	5.950	89.716	142.468
Casanare	3.220	38.765	84.304
Cesar	75.124	135.944	278.459
Córdoba	5.718	39.145	96.583
Cundinamarca	345.773	676.108	1.614.259
Chocó	2.536	11.034	19.566
Huila	35.960	175.988	334.672
La Guajira	723	7.594	14.136
Magdalena	16.461	119.348	204.118
Meta	23.162	166.237	325.345
Nariño	16.744	101.598	284.802
Norte de Stder	36.997	91.589	210.588
Quindío	5.757	119.490	219.912
Risaralda	4.915	161.551	445.374
Santander	109.401	391.015	974.444
Sucre	1.381	13.251	56.014
Tolima	24.482	149.057	353.873
Valle	294.236	1.056.675	2.070.471
Total	2.493.085	8.343.449	17.512.842

FUENTE: DANE

NOTA: La diferencia en la suma de las variables, obedece al sistema de aproximación en el nivel de dígitos trabajados



**A5 Variación porcentual del área aprobada para vivienda
en 77 municipios, según departamentos y Bogotá**

Departamentos y Bogotá	Mensual	Anual	Año corrido	Porcentaje Doce meses a Mayo
Antioquia	30,6	146,9	118,1	69,1
Arauca	*	-100,0	-64,6	-43,0
Atlántico	125,8	47,7	116,9	57,9
Bogotá	78,5	215,2	128,4	108,5
Bolívar	-80,5	122,8	4,3	-11,9
Boyacá	-40,2	9,4	90,1	24,4
Caldas	191,0	1.673,0	101,8	54,0
Caquetá	-14,5	106,7	12,4	45,3
Cauca	-75,1	-84,0	-0,1	-25,9
Casanare	-22,0	-63,5	-13,7	-15,3
Cesar	154,6	1.595,4	93,9	-2,5
Córdoba	7.230,8	-8,9	-20,4	-10,3
Cundinamarca	130,7	912,8	139,1	167,6
Chocó	-10,3	182,7	155,8	85,4
Huila	260,5	117,7	146,5	68,9
La Guajira	-87,1	-27,5	43,7	28,5
Magdalena	-22,2	2,8	90,5	5,4
Meta	-22,6	2.780,8	85,9	51,9
Nariño	-34,5	-70,0	-33,5	-2,7
Norte de Stder	168,1	82,1	-0,3	-32,1
Quindío	-89,4	-13,3	162,9	45,3
Risaralda	-87,2	-57,7	70,0	43,3
Santander	97,1	208,5	27,2	48,2
Sucre	156,2	-93,6	-70,8	-29,0
Tolima	64,1	-21,2	27,8	35,7
Valle	53,9	66,1	105,6	65,3
Total	56,3	146,2	91,1	65,4

FUENTE: DANE

* Cálculo indeterminado



**A6 Área total aprobada para vivienda y otros destinos
en 77 municipios, según Bogotá y departamentos
Mayo (2010 - 2011)**

Departamentos y Bogotá	Mayo 2010		Mayo 2011	
	Vivienda	Total	Vivienda	Total
Antioquia	115 338	151 730	284 767	319 783
Arauca	9 057	44 052	658	807
Atlántico	42 652	64 870	62 987	71 424
Bogotá	327 780	436 279	1033 240	1226 738
Bolívar	2 380	22 697	5 303	30 020
Boyacá	24 363	29 014	26 657	34 260
Caldas	3 824	5 236	67 799	98 082
Caquetá	1 516	1 516	3 134	3 134
Casanare	8 822	12 507	3 220	17 505
Cauca	37 200	41 000	5 950	8 270
Cesar	4 431	7 989	75 124	76 970
Córdoba	6 275	6 843	5 718	7 233
Cundinamarca	34 141	37 846	345 773	352 150
Chocó	897	1 887	2 536	2 536
Huila	16 518	24 839	35 960	61 850
La Guajira	997	1 553	723	1 324
Magdalena	16 008	19 318	16 461	52 985
Meta	804	2 009	23 162	30 500
Nariño	55 824	56 489	16 744	22 339
Norte de Stder	20 322	25 024	36 997	40 220
Quindío	6 639	14 809	5 757	13 978
Risaralda	11 606	24 938	4 915	15 204
Santander	35 465	44 230	109 401	131 305
Sucre	21 508	31 682	1 381	3 027
Tolima	31 078	36 985	24 482	31 037
Valle	177 178	193 326	294 236	394 776
Total	1012 623	1 338 668	2493 085	3 047 457

FUENTE: DANE.

**A7 Variación anual del área total aprobada en 77 municipios,
según departamentos y Bogotá
Mayo (2010 - 2011)**

Departamentos y Bogotá	Variación anual		Contribución a la variación	
	Vivienda	Total	Vivienda	Total
Antioquia	146,9	110,8	16,7	12,6
Arauca	-92,7	-98,2	-0,8	-3,2
Atlántico	47,7	10,1	2,0	0,5
Bogotá	215,2	181,2	69,7	59,0
Bolívar	122,8	32,3	0,3	0,5
Boyacá	9,4	18,1	0,2	0,4
Caldas	1.673,0	1.773,2	6,3	6,9
Caquetá	106,7	106,7	0,2	0,1
Casanare	-63,5	40,0	-0,6	0,4
Cauca	-84,0	-79,8	-3,1	-2,4
Cesar	1.595,4	863,4	7,0	5,2
Córdoba	-8,9	5,7	-0,1	0,0
Cundinamarca	912,8	830,5	30,8	23,5
Chocó	182,7	34,4	0,2	0,0
Huila	117,7	149,0	1,9	2,8
La Guajira	-27,5	-14,7	0,0	0,0
Magdalena	2,8	174,3	0,0	2,5
Meta	2.780,8	1.418,2	2,2	2,1
Nariño	-70,0	-60,5	-3,9	-2,6
Norte de Stder	82,1	60,7	1,6	1,1
Quindío	-13,3	-5,6	-0,1	-0,1
Risaralda	-57,7	-39,0	-0,7	-0,7
Santander	208,5	196,9	7,3	6,5
Sucre	-93,6	-90,4	-2,0	-2,1
Tolima	-21,2	-16,1	-0,7	-0,4
Valle	66,1	104,2	11,6	15,0
Total	146,2	127,6		

FUENTE: DANE

* Cálculo matemático indeterminado

NOTA: La diferencia en la suma de las variables, obedece al sistema de aproximación en el nivel de dígitos trabajados



**A8 Área total aprobada en 77 municipios,
según departamentos y Bogotá
Acumulado año corrido a Mayo
2010-2011**

Departamentos y Bogotá	Enero-Mayo			
	2010		2011	
	Vivienda	Total	Vivienda	Total
Antioquia	510.753	708.311	1.114.084	1.396.525
Arauca	13.406	51.923	4.742	7.433
Atlántico	99.352	181.452	215.466	264.116
Bogotá	1.290.324	1.777.657	2.947.279	3.565.649
Bolívar	91.260	209.424	95.152	241.639
Boyacá	131.684	157.194	250.278	291.540
Caldas	78.942	98.304	159.312	201.930
Caquetá	11.592	14.494	13.031	13.566
Casanare	44.931	71.992	38.765	65.309
Cauca	89.822	128.188	89.716	94.795
Cesar	70.112	79.392	135.944	146.671
Córdoba	49.164	75.610	39.145	62.542
Cundinamarca	282.723	311.667	676.108	714.998
Chocó	4.314	8.428	11.034	11.602
Huila	71.408	134.699	175.988	248.265
La Guajira	5.284	5.933	7.594	8.837
Magdalena	62.639	109.966	119.348	194.680
Meta	89.445	101.178	166.237	218.877
Nariño	152.751	174.027	101.598	117.373
Norte de Stder	91.843	123.473	91.589	114.623
Quindío	45.452	62.609	119.490	175.394
Risaralda	95.021	124.776	161.551	236.109
Santander	307.463	432.613	391.015	630.764
Sucre	45.323	66.079	13.251	19.406
Tolima	116.597	145.369	149.057	180.888
Valle	513.856	664.453	1.056.675	1.336.242
Total	4.365.461	6.019.211	8.343.449	10.559.773

FUENTE: DANE

**A9 Variación del área total aprobada en 77 municipios,
según departamentos y Bogotá
Acumulado año corrido a Mayo
2010-2011**

Departamentos y Bogotá	Variación acumulada año corrido (%)		Contribución a la variación (puntos porcentuales)	
	Vivienda	Total	Vivienda	Total
	Antioquia	118,1	97,2	13,8
Arauca	-64,6	-85,7	-0,2	-0,7
Atlántico	116,9	45,6	2,7	1,4
Bogotá	128,4	100,6	38,0	29,7
Bolívar	4,3	15,4	0,1	0,5
Boyacá	90,1	85,5	2,7	2,2
Caldas	101,8	105,4	1,8	1,7
Caquetá	12,4	-6,4	0,0	0,0
Casanare	-13,7	-9,3	-0,1	-0,1
Cauca	-0,1	-26,1	0,0	-0,6
Cesar	93,9	84,7	1,5	1,1
Córdoba	-20,4	-17,3	-0,2	-0,2
Cundinamarca	139,1	129,4	9,0	6,7
Chocó	155,8	37,7	0,2	0,1
Huila	146,5	84,3	2,4	1,9
La Guajira	43,7	48,9	0,1	0,0
Magdalena	90,5	77,0	1,3	1,4
Meta	85,9	116,3	1,8	2,0
Nariño	-33,5	-32,6	-1,2	-0,9
Norte de Stder	-0,3	-7,2	0,0	-0,1
Quindío	162,9	180,1	1,7	1,9
Risaralda	70,0	89,2	1,5	1,8
Santander	27,2	45,8	1,9	3,3
Sucre	-70,8	-70,6	-0,7	-0,8
Tolima	27,8	24,4	0,7	0,6
Valle	105,6	101,1	12,4	11,2
Total	91,1	75,4		

FUENTE: DANE

NOTA: La diferencia en la suma de las variables, obedece al sistema de aproximación en el nivel de dígitos trabajados



**A10 Área total aprobada para vivienda y otros destinos
en 77 municipios, según departamentos y Bogotá
Doce meses a Mayo**

Departamentos y Bogotá	Metros cuadrados			
	Doce meses a Mayo			
	2010		2011	
	Vivienda	Total	Vivienda	Total
Antioquia	1.421.718	1.926.683	2.404.416	3.046.395
Arauca	21.259	62.884	12.127	23.340
Atlántico	278.234	424.554	439.406	565.486
Bogotá	2.869.762	3.920.743	5.982.908	7.146.435
Bolívar	176.376	435.930	155.406	416.460
Boyacá	392.124	500.443	487.840	616.532
Caldas	178.015	218.055	274.056	363.105
Caquetá	18.780	45.194	27.295	36.658
Casanare	99.533	180.621	84.304	124.139
Cauca	192.354	264.726	142.468	156.799
Cesar	285.592	312.411	278.459	314.892
Córdoba	107.706	164.695	96.583	173.912
Cundinamarca	603.192	660.890	1.614.259	1.740.640
Chocó	10.551	16.847	19.566	25.562
Huila	198.112	293.355	334.672	475.898
La Guajira	11.001	18.823	14.136	23.160
Magdalena	193.644	315.673	204.118	351.302
Meta	214.168	243.880	325.345	399.991
Nariño	292.571	342.300	284.802	355.222
Norte de Stder	309.973	406.088	210.588	263.571
Quindío	151.385	203.979	219.912	315.803
Risaralda	310.720	405.795	445.374	600.015
Santander	657.519	950.393	974.444	1.516.693
Sucre	78.863	112.575	56.014	96.719
Tolima	260.771	322.574	353.873	432.292
Valle	1.252.239	1.665.962	2.070.471	2.692.833
Total	10.586.162	14.416.073	17.512.842	22.273.854

FUENTE: DANE

**A11 Variación del área aprobada para vivienda y otros destinos
en 77 municipios, según departamentos y Bogotá
Doce meses a Mayo**

Departamentos y Bogotá	Variación doce meses		Contribución a la variación	
	Vivienda	Total	la variación	
			Vivienda	Total
Antioquia	69,1	58,1	9,3	7,8
Arauca	-43,0	-62,9	-0,1	-0,3
Atlántico	57,9	33,2	1,5	1,0
Bogotá	108,5	82,3	29,4	22,4
Bolívar	-11,9	-4,5	-0,2	-0,1
Boyacá	24,4	23,2	0,9	0,8
Caldas	54,0	66,5	0,9	1,0
Caquetá	45,3	-18,9	0,1	-0,1
Casanare	-15,3	-31,3	-0,1	-0,4
Cauca	-25,9	-40,8	-0,5	-0,7
Cesar	-2,5	0,8	-0,1	0,0
Córdoba	-10,3	5,6	-0,1	0,1
Cundinamarca	167,6	163,4	9,6	7,5
Chocó	85,4	51,7	0,1	0,1
Huila	68,9	62,2	1,3	1,3
La Guajira	28,5	23,0	0,0	0,0
Magdalena	5,4	11,3	0,1	0,2
Meta	51,9	64,0	1,1	1,1
Nariño	-2,7	3,8	-0,1	0,1
Norte de Stder	-32,1	-35,1	-0,9	-1,0
Quindío	45,3	54,8	0,6	0,8
Risaralda	43,3	47,9	1,3	1,3
Santander	48,2	59,6	3,0	3,9
Sucre	-29,0	-14,1	-0,2	-0,1
Tolima	35,7	34,0	0,9	0,8
Valle	65,3	61,6	7,7	7,1
Total	65,4	54,5		

FUENTE: DANE.

NOTA: La diferencia en la suma de las variables, obedece al sistema de aproximación en el nivel de dígitos trabajados



**A12 Área aprobada bajo licencias de construcción en 77 municipios,
según destinos
Abril - Mayo (2011)**

Destinos	Metros cuadrados		Variación mensual (%)	Contribución a la variación (puntos porcentuales)
	Abril 2011	Mayo 2011		
Vivienda	1.594.981	2.493.085	56,3	47,1
Industria	9.103	18.347	101,5	0,5
Oficina	10.411	154.531	1384,3	7,6
Bodega	21.723	40.511	86,5	1,0
Comercio	129.958	218.386	68,0	4,6
Hotel	17.039	39.731	133,2	1,2
Educación	32.427	35.458	9,3	0,2
Hospital	63.831	18.430	-71,1	-2,4
Admón pública	4.467	10.286	130,3	0,3
Religioso	7.505	4.849	-35,4	-0,1
Social-recreacional	12.181	8.105	-33,5	-0,2
Otro	1.704	5.738	236,7	0,2
Total	1.905.330	3.047.457	59,9	

FUENTE: DANE

**A13 Área aprobada bajo licencias de construcción en 77 municipios,
según destinos
Mayo (2010-2011)**

Destinos	Metros cuadrados		Variación anual (%)	Contribución a la variación (puntos porcentuales)
	2010	2011		
Vivienda	1.012.623	2.493.085	146,2	110,6
Industria	7.902	18.347	132,2	0,8
Oficina	54.604	154.531	183,0	7,5
Bodega	24.343	40.511	66,4	1,2
Comercio	117.644	218.386	85,6	7,5
Hotel	31.792	39.731	25,0	0,6
Educación	38.436	35.458	-7,7	-0,2
Hospital	17.474	18.430	5,5	0,1
Admón pública	19.755	10.286	-47,9	-0,7
Religioso	10.544	4.849	-54,0	-0,4
Social-recreacional	2.643	8.105	206,7	0,4
Otro	908	5.738	531,9	0,4
Total	1.338.668	3.047.457	127,6	

FUENTE: DANE

NOTA: La diferencia en la suma de las variables, obedece al sistema de aproximación en el nivel de dígitos trabajados



**A14 Área aprobada bajo licencias de construcción en 77 municipios,
según destinos
Acumulado año corrido a Mayo
2010 - 2011**

Destinos	Enero - Mayo (metros cuadrados)		Variación año corrido (%)	Contribución a la variación (puntos porcentuales)
	2010	2011		
Vivienda	4.365.461	8.343.449	91,1	66,1
Industria	109.090	185.690	70,2	1,3
Oficina	269.000	354.104	31,6	1,4
Bodega	86.637	178.717	106,3	1,5
Comercio	492.753	809.698	64,3	5,3
Hotel	121.972	261.730	114,6	2,3
Educación	290.917	206.028	-29,2	-1,4
Hospital	114.492	115.264	0,7	0,0
Admón pública	62.418	31.754	-49,1	-0,5
Religioso	37.199	20.662	-44,5	-0,3
Social-recreacional	64.573	42.438	-34,3	-0,4
Otro	4.699	10.239	117,9	0,1
Total	6.019.211	10.559.773	75,4	

FUENTE: DANE

**A15 Área aprobada bajo licencias de construcción en 77 municipios,
según destinos
Doce meses a Mayo
2010 - 2011**

Destinos	Doce meses (metros cuadrados)		Variación doce meses (%)	Contribución a la variación (puntos porcentuales)
	2010	2011		
Vivienda	10.586.162	17.512.842	65,4	48,0
Industria	278.767	367.961	32,0	0,6
Oficina	562.081	623.473	10,9	0,4
Bodega	276.709	352.295	27,3	0,5
Comercio	1.170.024	1.467.652	25,4	2,1
Hotel	254.218	511.091	101,0	1,8
Educación	631.348	638.435	1,1	0,0
Hospital	279.575	431.592	54,4	1,1
Admón pública	105.169	116.306	10,6	0,1
Religioso	77.554	76.895	-0,8	0,0
Social-recreacional	178.591	147.680	-17,3	-0,2
Otro	15.875	27.632	74,1	0,1
Total	14.416.073	22.273.854	54,5	

FUENTE: DANE

NOTA: La diferencia en la suma de las variables, obedece al sistema de aproximación en el nivel de dígitos trabajados


**A16 Área total aprobada para vivienda en 77 municipios,
según departamentos y Bogotá**

Departamentos y Bogotá	Metros cuadrados					
	Vivienda de interés social			Vivienda diferente de VIS		
	Total	Casas	Aptos.	Total	Casas	Aptos.
Antioquia	63.218	77	63.141	221.549	28.553	192.996
Arauca	268	268	-	390	241	149
Atlántico	885	359	526	62.102	3.676	58.426
Bogotá	406.215	27.641	378.574	627.025	17.499	609.526
Bolívar	3.624	3.624	-	1.679	819	860
Boyacá	2.072	2.072	-	24.585	12.836	11.749
Caldas	50.625	41.379	9.246	17.174	3.764	13.410
Caquetá	193	193	-	2.941	2.488	453
Casanare	-	-	-	3.220	1.429	1.791
Cauca	381	381	-	5.569	2.786	2.783
Cesar	15.703	15.703	-	59.421	55.146	4.275
Córdoba	4.212	-	4.212	1.506	1.506	-
Cundinamarca	311.896	38.363	273.533	33.877	31.246	2.631
Chocó	-	-	-	2.536	1.198	1.338
Huila	3.684	3.684	-	32.276	15.271	17.005
La Guajira	360	360	-	363	188	175
Magdalena	6.469	5.657	812	9.992	1.493	8.499
Meta	780	780	-	22.382	21.671	711
Nariño	297	227	70	16.447	3.760	12.687
Norte de Stder	6.841	141	6.700	30.156	4.251	25.905
Quindío	286	179	107	5.471	4.579	892
Risaralda	97	97	-	4.818	4.750	68
Santander	71	71	-	109.330	6.720	102.610
Sucre	844	844	-	537	537	-
Tolima	17.296	8.373	8.923	7.186	6.145	1.041
Valle	110.097	23.094	87.003	184.139	43.921	140.218
Total	1.006.414	173.567	832.847	1.486.671	276.473	1.210.198

FUENTE: DANE

- Sin movimiento

**A17 Unidades de vivienda a construir en 77 municipios,
según departamentos y Bogotá**

Departamentos y Bogotá	Metros cuadrados					
	Vivienda de interés social			Vivienda diferente de VIS		
	Total	Casas	Aptos.	Total	Casas	Aptos.
Antioquia	1.006	1	1.005	2.013	276	1.737
Arauca	3	3	-	2	1	1
Atlántico	16	6	10	455	26	429
Bogotá	7.197	403	6.794	4.935	154	4.781
Bolívar	89	89	-	13	8	5
Boyacá	24	24	-	259	123	136
Caldas	432	283	149	140	35	105
Caquetá	3	3	-	30	23	7
Casanare	-	-	-	25	15	10
Cauca	9	9	-	47	20	27
Cesar	267	267	-	338	295	43
Córdoba	30	-	30	13	13	-
Cundinamarca	5.357	426	4.931	263	241	22
Chocó	-	-	-	20	12	8
Huila	37	37	-	279	151	128
La Guajira	9	9	-	4	2	2
Magdalena	90	77	13	66	11	55
Meta	15	15	-	154	150	4
Nariño	4	3	1	138	24	114
Norte de Stder	102	2	100	186	34	152
Quindío	5	3	2	40	27	13
Risaralda	1	1	-	34	33	1
Santander	1	1	-	962	61	901
Sucre	17	17	-	6	6	-
Tolima	233	113	120	41	31	10
Valle del Cauca	1.742	360	1.382	1.624	361	1.263
Total	16.689	2.152	14.537	12.087	2.133	9.954

FUENTE: DANE

- Sin movimiento

NOTA: La diferencia en la suma de las variables, obedece al sistema de aproximación en el nivel de dígitos trabajados



**A18 Área total aprobada para vivienda en 77 municipios,
según departamentos y Bogotá**

Año corrido a Mayo 2011

Departamentos y Bogotá	Vivienda de interés social			Vivienda diferente de VIS		
	Total	Casas	Aptos.	Total	Casas	Aptos.
Antioquia	167.094	2.135	164.959	946.990	106.038	840.952
Arauca	503	503	-	4.239	3.951	288
Atlántico	37.948	3.913	34.035	177.518	41.616	135.902
Bogotá	840.836	78.087	762.749	2.106.443	83.276	2.023.167
Bolívar	9.220	9.073	147	85.932	9.907	76.025
Boyacá	60.294	45.127	15.167	189.984	47.267	142.717
Caldas	70.905	48.375	22.530	88.407	23.969	64.438
Caquetá	253	253	-	12.778	11.415	1.363
Casanare	718	718	-	38.047	17.512	20.535
Cauca	23.160	23.160	-	66.556	48.890	17.666
Cesar	35.879	26.432	9.447	100.065	90.583	9.482
Córdoba	10.997	6.785	4.212	28.148	9.119	19.029
Cundinamarca	501.337	71.626	429.711	174.771	125.639	49.132
Chocó	-	-	-	11.034	5.878	5.156
Huila	34.064	4.334	29.730	141.924	56.467	85.457
La Guajira	6.797	6.797	-	797	622	175
Magdalena	47.892	47.080	812	71.456	17.718	53.738
Meta	11.855	11.855	-	154.382	138.429	15.953
Nariño	15.299	9.686	5.613	86.299	17.850	68.449
Norte de Santander	9.223	2.311	6.912	82.366	34.697	47.669
Quindío	76.147	35.745	40.402	43.343	16.317	27.026
Risaralda	34.381	23.595	10.786	127.170	70.484	56.686
Santander	2.487	293	2.194	388.528	41.812	346.716
Sucre	4.218	4.218	-	9.033	7.594	1.439
Tolima	62.405	45.285	17.120	86.652	39.585	47.067
Valle	345.167	79.831	265.336	711.508	213.425	498.083
Total	2.409.079	587.217	1.821.862	5.934.370	1.280.060	4.654.310

FUENTE: DANE

- Sin movimiento

**A19 Unidades de vivienda a construir en 77 municipios,
según departamentos y Bogotá**

Año corrido a Mayo 2011

Departamentos y Bogotá	Vivienda de interés social			Vivienda diferente de VIS		
	Total	Casas	Aptos.	Total	Casas	Aptos.
Antioquia	2.851	37	2.814	9.244	863	8.381
Arauca	6	6	-	41	39	2
Atlántico	260	62	198	1.331	304	1.027
Bogotá	14.383	1.269	13.114	18.534	657	17.877
Bolívar	223	221	2	657	91	566
Boyacá	844	608	236	1.856	431	1.425
Caldas	820	409	411	801	176	625
Caquetá	4	4	-	110	92	18
Casanare	12	12	-	219	153	66
Cauca	341	341	-	601	402	199
Cesar	532	388	144	695	616	79
Córdoba	254	224	30	225	66	159
Cundinamarca	8.305	887	7.418	1.592	885	707
Chocó	-	-	-	88	51	37
Huila	589	49	540	1.130	506	624
La Guajira	142	142	-	6	4	2
Magdalena	483	470	13	526	126	400
Meta	158	158	-	1.199	1.058	141
Nariño	176	79	97	802	117	685
Norte de Santander	152	50	102	677	324	353
Quindío	1.116	496	620	383	116	267
Risaralda	625	439	186	1.320	638	682
Santander	41	5	36	3.058	334	2.724
Sucre	68	68	-	64	53	11
Tolima	1.231	857	374	684	285	399
Valle	5.488	1.301	4.187	7.198	2.428	4.770
Total	39.104	8.582	30.522	53.041	10.815	42.226

FUENTE: DANE

- Sin movimiento

NOTA: La diferencia en la suma de las variables, obedece al sistema de aproximación en el nivel de dígitos trabajados



**A20 Área total aprobada (M2) para vivienda
en 77 municipios, según departamentos y Bogotá**

Doce meses a Mayo

Departamentos y Bogotá	Metros cuadrados					
	Vivienda de interés social			Vivienda diferente de VIS		
	Total	Casas	Aptos.	Total	Casas	Aptos.
Antioquia	420.626	11.848	408.778	1.983.790	257.110	1.726.680
Arauca	1.694	1.694	-	10.433	7.259	3.174
Atlántico	58.832	23.221	35.611	380.574	88.062	292.512
Bogotá	1.888.990	207.021	1.681.969	4.093.918	225.776	3.868.142
Bolívar	9.945	9.523	422	145.461	15.580	129.881
Boyacá	114.021	55.506	58.515	373.819	121.091	252.728
Caldas	100.676	58.646	42.030	173.380	50.842	122.538
Caquetá	1.343	1.343	-	25.952	23.293	2.659
Casanare	842	842	-	83.462	54.032	29.430
Cauca	25.344	25.224	120	117.124	76.053	41.071
Cesar	105.352	88.723	16.629	173.107	147.361	25.746
Córdoba	17.527	10.269	7.258	79.056	31.886	47.170
Cundinamarca	1.092.841	253.274	839.567	521.418	417.899	103.519
Chocó	-	-	-	19.566	11.416	8.150
Huila	58.453	28.576	29.877	276.219	137.860	138.359
La Guajira	7.363	7.363	-	6.773	4.193	2.580
Magdalena	73.832	72.644	1.188	130.286	37.008	93.278
Meta	43.094	43.094	-	282.251	260.927	21.324
Nariño	78.091	33.922	44.169	206.711	45.848	160.863
Norte de Santander	26.643	19.547	7.096	183.945	86.044	97.901
Quindío	125.501	57.181	68.320	94.411	42.536	51.875
Risaralda	129.833	119.047	10.786	315.541	153.229	162.312
Santander	43.287	22.630	20.657	931.157	133.833	797.324
Sucre	25.249	25.249	-	30.765	23.944	6.821
Tolima	119.909	65.816	54.093	233.964	83.812	150.152
Valle	778.431	335.024	443.407	1.292.040	402.806	889.234
Total	5.347.719	1.577.227	3.770.492	12.165.123	2.939.700	9.225.423

FUENTE: DANE

- Sin movimiento

**A21 Unidades de vivienda a construir en 77 municipios,
según departamentos y Bogotá**

Doce meses a Mayo

Departamentos y Bogotá	Unidades de vivienda					
	Vivienda de interés social			Vivienda diferente de VIS		
	Total	Casas	Aptos.	Total	Casas	Aptos.
Antioquia	7.392	199	7.193	19.841	1.945	17.896
Arauca	24	24	-	104	66	38
Atlántico	664	430	234	2.930	687	2.243
Bogotá	32.098	3.098	29.000	34.896	1.831	33.065
Bolívar	235	229	6	1.100	139	961
Boyacá	1.624	727	897	3.539	1.050	2.489
Caldas	1.198	541	657	1.519	383	1.136
Caquetá	34	34	-	233	199	34
Casanare	14	14	-	601	447	154
Cauca	375	373	2	1.080	592	488
Cesar	1.277	1.035	242	1.252	968	284
Córdoba	409	317	92	580	207	373
Cundinamarca	18.860	3.736	15.124	4.976	3.532	1.444
Chocó	-	-	-	181	117	64
Huila	883	342	541	2.266	1.178	1.088
La Guajira	150	150	-	61	32	29
Magdalena	869	851	18	922	254	668
Meta	1.186	1.186	-	2.173	2.019	154
Nariño	1.078	394	684	1.918	299	1.619
Norte de Santander	529	423	106	1.623	782	841
Quindío	1.799	879	920	833	359	474
Risaralda	1.971	1.785	186	3.163	1.293	1.870
Santander	724	378	346	8.230	1.015	7.215
Sucre	372	372	-	544	490	54
Tolima	2.020	1.164	856	1.739	581	1.158
Valle del Cauca	12.913	5.574	7.339	12.623	4.030	8.593
Total	88.698	24.255	64.443	108.927	24.495	84.432

FUENTE: DANE

- Sin movimiento

NOTA: La diferencia en la suma de las variables, obedece al sistema de aproximación en el nivel de dígitos trabajados



**A22 Licencias aprobadas para vivienda, por tipo de vivienda
77 municipios
Mayo (2010 - 2011)**

Periodo	Metros cuadrados aprobados								
	Total vivienda			Vivienda de interés social			Vivienda diferente de VIS		
	Total nacional	Casas	Aptos.	Total nacional	Casas	Aptos.	Total nacional	Casas	Aptos.
Abril 2011	1.594.981	272.437	1.322.544	511.012	92.408	418.604	1.083.969	180.029	903.940
Mayo 2010	1.012.623	409.076	603.547	367.117	179.068	188.049	645.506	230.008	415.498
Mayo 2011	2.493.085	450.040	2.043.045	1.006.414	173.567	832.847	1.486.671	276.473	1.210.198
Año corrido 2010	4.365.461	1.727.604	2.637.857	1.302.582	663.735	638.847	3.062.879	1.063.869	1.999.010
Año corrido 2011	8.343.449	1.867.277	6.476.172	2.409.079	587.217	1.821.862	5.934.370	1.280.060	4.654.310
Doce meses a Mayo 2010	10.586.162	4.100.879	6.485.283	3.115.239	1.574.931	1.540.308	7.470.923	2.525.948	4.944.975
Doce meses a Mayo 2011	17.512.842	4.516.927	12.995.915	5.347.719	1.577.227	3.770.492	12.165.123	2.939.700	9.225.423
Variaciones %									
Mensual	56,3	65,2	54,5	96,9	87,8	99,0	37,2	53,6	33,9
Anual	146,2	10,0	238,5	174,1	-3,1	342,9	130,3	20,2	191,3
Año corrido a Mayo 2011	91,1	8,1	145,5	84,9	-11,5	185,2	93,8	20,3	132,8
Doce meses a Mayo 2011	65,4	10,1	100,4	71,7	0,1	144,8	62,8	16,4	86,6
Periodo	Número de viviendas por construir								
	Total vivienda			Vivienda de interés social			Vivienda diferente de VIS		
	Total nacional	Casas	Aptos.	Total nacional	Casas	Aptos.	Total nacional	Casas	Aptos.
Abril 2011	19.258	2.787	16.471	8.525	1.473	7.052	10.733	1.314	9.419
Mayo 2010	11.752	4.478	7.274	5.955	2.769	3.186	5.797	1.709	4.088
Mayo 2011	28.776	4.285	24.491	16.689	2.152	14.537	12.087	2.133	9.954
Año corrido 2010	48.423	19.497	28.926	21.414	11.334	10.080	27.009	8.163	18.846
Año corrido 2011	92.145	19.397	72.748	39.104	8.582	30.522	53.041	10.815	42.226
Doce meses a Mayo 2010	118.574	46.064	72.510	51.936	26.411	25.525	66.638	19.653	46.985
Doce meses a Mayo 2011	197.625	48.750	148.875	88.698	24.255	64.443	108.927	24.495	84.432
Variaciones %									
Mensual	49,4	53,7	48,7	95,8	46,1	106,1	12,6	62,3	5,7
Anual	144,9	-4,3	236,7	180,3	-22,3	356,3	108,5	24,8	143,5
Año corrido a Mayo 2011	90,3	-0,5	151,5	82,6	-24,3	202,8	96,4	32,5	124,1
Doce meses a Mayo 2011	66,7	5,8	105,3	70,8	-8,2	152,5	63,5	24,6	79,7

FUENTE: DANE

- Sin movimiento

**A23 Área aprobada por departamentos y Bogotá, según destinos****77 municipios****Mayo 2011**

Metros cuadrados

Departamentos y Bogotá	Vivienda	Industria	Oficina	Bodega	Comercio	Hotel	Educación	Hospital	Admón pública	Religioso	Social	Otro	Total
Antioquia	284.767	6.153	6.216	-	13.181	-	1.147	4.253	1.490	172	-	2.404	319.783
Arauca	658	-	-	-	149	-	-	-	-	-	-	-	807
Atlántico	62.987	-	-	6.902	649	-	-	-	-	590	-	296	71.424
Bogotá	1.033.240	3.597	141.032	1.877	23.816	3.171	11.993	381	7.307	-	308	16	1.226.738
Bolívar	5.303	-	-	13.189	9.220	687	640	981	-	-	-	-	30.020
Boyacá	26.657	70	-	617	1.840	242	2.623	2.172	-	-	-	39	34.260
Caldas	67.799	-	-	6.538	19.988	-	3.757	-	-	-	-	-	98.082
Caquetá	3.134	-	-	0	0	-	-	-	-	-	-	-	3.134
Casanare	3.220	-	-	187	14.098	-	-	-	-	-	-	-	17.505
Cauca	5.950	-	-	0	2.070	-	250	-	-	-	-	-	8.270
Cesar	75.124	-	922	39	640	-	-	-	-	245	-	-	76.970
Córdoba	5.718	-	-	0	215	-	-	-	-	1.300	-	-	7.233
Cundinamarca	345.773	-	-	294	1.855	-	162	3.115	-	-	-	951	352.150
Chocó	2.536	-	-	-	0	-	-	-	-	-	-	-	2.536
Huila	35.960	121	321	-	19.280	-	64	-	-	683	5.421	-	61.850
La Guajira	723	-	-	-	601	-	-	-	-	-	0	-	1.324
Magdalena	16.461	4.552	173	664	4.354	26.697	-	-	-	84	0	-	52.985
Meta	23.162	-	-	502	5.602	0	-	-	-	-	1.234	-	30.500
Nariño	16.744	-	-	-	800	257	583	3.955	-	-	0	-	22.339
Norte de Santander	36.997	-	-	-	2.437	547	-	-	208	-	31	-	40.220
Quindío	5.757	-	26	55	6.108	-	-	-	-	-	0	2.032	13.978
Risaralda	4.915	-	-	1.000	3.765	3.554	1.519	-	-	451	0	-	15.204
Santander	109.401	1.570	4.446	963	5.979	1.184	6.722	-	-	960	80	-	131.305
Sucre	1.381	-	-	-	287	-	1.317	42	-	-	0	-	3.027
Tolima	24.482	-	-	-	866	2.563	1.741	-	727	-	658	-	31.037
Valle	294.236	2.284	1.395	7.684	80.586	829	2.940	3.531	554	364	373	-	394.776
Total	2.493.085	18.347	154.531	40.511	218.386	39.731	35.458	18.430	10.286	4.849	8.105	5.738	3.047.457

Fuente : DANE

- Sin movimiento.

**A24 Área aprobada por departamentos y Bogotá, según destinos****77 municipios****Acumulado año corrido a Mayo**

Metros cuadrados

Departamentos y Bogotá	Vivienda	Industria	Oficina	Bodega	Comercio	Hotel	Educación	Hospital	Admón. pública	Religioso	Social-recreacional	Otro	Total
Antioquia	1.114.084	32.736	46.767	5.473	132.048	10.785	33.535	8.441	1.896	1.999	6.213	2.548	1.396.525
Arauca	4.742	-	-	-	2.160	488	-	43	-	-	-	-	7.433
Atlántico	215.466	3.361	188	27.990	8.867	2.290	-	4.163	-	590	-	1.201	264.116
Bogotá	2.947.279	22.654	242.105	5.676	157.127	92.874	65.209	10.593	13.236	5.312	3.268	316	3.565.649
Bolívar	95.152	3.078	3.659	22.492	39.448	74.611	640	1.916	-	-	-	643	241.639
Boyacá	250.278	70	5.706	617	16.345	980	10.460	3.042	-	859	1.447	1.736	291.540
Caldas	159.312	-	-	7.457	29.135	713	5.044	-	226	43	-	-	201.930
Caquetá	13.031	128	-	0	88	-	-	-	319	-	-	-	13.566
Casanare	38.765	-	-	187	20.210	-	-	5.080	1.067	-	-	-	65.309
Cauca	89.716	-	-	204	3.519	-	250	820	0	286	-	-	94.795
Cesar	135.944	-	1.306	39	4.266	2.390	761	1.577	0	245	143	-	146.671
Córdoba	39.145	-	16.685	0	4.430	-	-	982	0	1.300	0	-	62.542
Cundinamarca	676.108	-	760	1.590	16.837	334	1.779	6.492	1.292	1.048	7.800	958	714.998
Chocó	11.034	-	-	0	568	-	-	-	0	0	0	-	11.602
Huila	175.988	181	321	4.886	56.636	-	1.226	1.460	0	1.640	5.421	506	248.265
La Guajira	7.594	-	-	-	1.243	-	-	-	0	0	0	-	8.837
Magdalena	119.348	4.581	180	664	30.731	35.477	2.120	-	828	751	0	-	194.680
Meta	166.237	-	605	1.286	10.336	-	29.525	222	2.045	0	8.621	-	218.877
Nariño	101.598	-	22	65	3.953	685	980	8.979	948	0	143	-	117.373
Norte de Santander	91.589	-	462	0	11.485	1.292	6.957	735	1.644	256	203	-	114.623
Quindío	119.490	-	251	176	50.573	1.071	1.232	-	-	270	-	2.331	175.394
Risaralda	161.551	1.473	465	6.870	43.109	14.835	4.478	2.804	-	524	-	-	236.109
Santander	391.015	108.614	27.023	3.157	56.477	12.380	17.800	1.185	1.263	3.944	7.906	-	630.764
Sucre	13.251	-	271	0	1.910	-	1.563	2.245	166	-	-	-	19.406
Tolima	149.057	2.364	-	4.394	6.014	3.647	10.931	1.865	727	1.231	658	-	180.888
Valle	1.056.675	6.450	7.328	85.494	102.183	6.878	11.538	52.620	6.097	364	615	-	1.336.242
Total	8.343.449	185.690	354.104	178.717	809.698	261.730	206.028	115.264	31.754	20.662	42.438	10.239	10.559.773

Fuente: DANE

- Sin movimiento.

**A25 Área aprobada por departamentos y Bogotá, según destinos****77 municipios****Doce meses a Mayo**

Metros cuadrados

Departamentos y Bogotá	Vivienda	Industria	Oficina	Bodega	Comercio	Hotel	Educación	Hospital	Admón. pública	Religioso	Social-recreacional	Otro	Total
Antioquia	2.404.416	68.935	82.237	57.029	215.513	68.573	83.304	29.685	8.358	3.260	9.138	15.947	3.046.395
Arauca	12.127	-	172	473	2.928	488	3.167	3.985	-	-	-	-	23.340
Atlántico	439.406	3.959	7.647	49.418	24.030	5.057	18.407	8.768	1.558	4.200	1.819	1.217	565.486
Bogotá	5.982.908	49.169	365.043	7.771	279.556	158.264	189.382	54.208	37.148	12.304	9.533	1.149	7.146.435
Bolívar	155.406	4.959	25.282	42.779	64.741	97.936	13.690	7.990	976	1.401	657	643	416.460
Boyacá	487.840	1.558	12.603	1.333	52.245	1.228	40.234	5.083	63	7.045	5.564	1.736	616.532
Caldas	274.056	14.980	307	13.793	42.393	713	14.792	877	931	263	-	-	363.105
Caquetá	27.295	708	-	103	269	1.080	2.499	1.156	3.548	-	-	-	36.658
Casanare	84.304	-	191	187	28.747	1.648	2.915	5.080	1.067	-	-	-	124.139
Cauca	142.468	661	-	799	7.052	633	3.721	820	-	286	-	359	156.799
Cesar	278.459	1.543	1.964	39	15.560	2.390	867	1.840	8.271	3.107	852	-	314.892
Córdoba	96.583	-	16.685	4.914	17.341	8.113	1.278	10.577	1.024	2.661	14.736	-	173.912
Cundinamarca	1.614.259	8.347	2.228	5.597	49.750	4.698	14.882	8.738	6.474	13.247	10.935	1.485	1.740.640
Chocó	19.566	-	-	0	1.277	378	3.612	0	0	402	327	-	25.562
Huila	334.672	181	3.143	11.924	82.079	466	23.153	8.486	135	5.480	5.673	506	475.898
La Guajira	14.136	-	64	462	4.287	1.550	-	-	-	2.661	0	-	23.160
Magdalena	204.118	4.581	1.922	18.018	55.662	45.999	18.488	-	828	1.670	0	16	351.302
Meta	325.345	1.145	2.498	1.620	13.917	0	43.614	1.186	2.045	0	8.621	-	399.991
Nariño	284.802	400	2.353	684	23.481	2.429	15.874	23.848	948	0	403	-	355.222
Norte de Stder	210.588	4.200	973	5.391	26.035	1.292	9.706	2.130	1.644	971	641	-	263.571
Quindío	219.912	561	736	806	65.931	19.451	1.958	1.190	2.590	270	67	2.331	315.803
Risaralda	445.374	3.272	963	7.596	78.996	15.777	20.333	4.396	0	694	22.614	-	600.015
Santander	974.444	117.726	64.135	6.329	69.885	48.357	44.841	168.640	6.549	7.139	8.415	233	1.516.693
Sucre	56.014	-	4.090	280	7.276	1.479	2.508	17.500	6.908	664	0	-	96.719
Tolima	353.873	8.520	1.576	11.849	19.446	6.939	20.716	4.937	1.017	1.505	658	1.256	432.292
Valle	2.070.471	72.556	26.661	103.101	219.255	16.153	44.494	60.472	24.224	7.665	47.027	754	2.692.833
Total	17.512.842	367.961	623.473	352.295	1.467.652	511.091	638.435	431.592	116.306	76.895	147.680	27.632	22.273.854

FUENTE: DANE

- Sin movimiento.

NOTA: La diferencia en la suma de las variables, obedece al sistema de aproximación en el nivel de dígitos trabajados

A26 Área aprobada y variación mensual por municipios

Municipios y Bogotá	Marzo 2011			Abril 2011			Variación mensual (%)			Contribución a la variación		
	Vivienda	Otros destinos	Total	Vivienda	Otros destinos	Total	Vivienda	Otros destinos	Total	Vivienda	Otros destinos	Total
Medellín	57.015	4.382	61.397	108.814	17.182	125.996	90,9	292,1	105,2	3,2	4,1	3,4
Barbosa	803	9	812	1.500	184	1.684	86,8	1.944,4	107,4	0,04	0,1	0,05
Bello	53.081	17.682	70.763	20.611	974	21.585	-61,2	-94,5	-69,5	-2,0	-5,4	-2,6
Caldas	1.188	159	1.347	823	477	1.300	-30,7	200,0	-3,5	-0,02	0,1	-0,002
Copacabana	4.326	-	4.326	5.037	-	5.037	16,4	*	16,4	0,04	-	0,04
Envigado	30.591	774	31.365	41.349	7.951	49.300	35,2	927,3	57,2	0,07	2,3	0,9
Girardota	493	654	1.147	1.601	725	2.326	224,7	10,9	102,8	0,1	0,0	0,1
Itagüí	14.495	7.050	21.545	30.910	3.635	34.545	113,2	-48,4	60,3	1,0	-1,1	0,7
La Estrella	1.139	-	1.139	450	1.588	2.038	-60,5	*	78,9	-0,04	0,5	0,05
Rionegro	30.942	922	31.864	5.855	363	6.218	-81,1	-60,6	-80,5	-1,6	-0,2	-1,3
Sabaneta	23.938	3.675	27.613	67.702	-	67.702	182,8	-100,0	145,2	2,7	-1,2	2,1
Yarumal	38	34	72	115	1.937	2.052	202,6	5.597,1	2.750,0	0,005	0,6	0,1
Barranquilla	13.930	5.536	19.466	42.916	1.700	44.616	208,1	-69,3	129,2	1,8	-1,2	1,3
Malambo	120	-	120	-	4.747	4.747	-100,0	*	3.855,8	0,0	1,5	0,2
Puerto Colom	8.418	-	8.418	18.353	-	18.353	118,0	*	118,0	0,6	-	0,5
Soledad	5.422	480	5.902	1.718	1.990	3.708	-68,3	314,6	-37,2	-0,2	0,5	-0,1
Bogotá D.C.	578.883	49.938	628.821	1.033.240	193.498	1.226.738	78,5	287,5	95,1	28,5	46,3	31,4
Cartagena	27.184	33.127	60.311	4.614	16.540	21.154	-83,0	-50,1	-64,9	-1,4	-5,3	-2,1
Magangué	69	119	188	689	8.177	8.866	898,6	6.771,4	4.616,0	0,0	2,6	0,5
Tunja	13.322	504	13.826	4.346	3.263	7.609	-67,4	547,4	-45,0	-0,6	0,9	-0,3
Chiquinquirá	8.993	1.880	10.873	1.462	297	1.759	-83,7	-84,2	-83,8	-0,5	-0,5	-0,5
Duitama	13.570	2.374	15.944	9.152	2.467	11.619	-32,6	3,9	-27,1	-0,3	0,03	-0,2
Sogamoso	8.693	2.892	11.585	11.697	1.576	13.273	34,6	-45,5	14,6	0,2	-0,4	0,1
Manizales	22.742	4.331	27.073	26.935	30.283	57.218	18,4	599,2	111,3	0,3	8,4	1,6
La Dorada	341	-	341	-	-	-	-100,0	*	-100,0	-0,02	-	-0,02
Villa María	214	213	427	40.864	-	40.864	18.995,3	-100,0	9.470,0	2,5	-0,1	2,1
Florencia	3.667	87	3.754	3.134	-	3.134	-14,5	-100,0	-16,5	0,0	0,0	0,0
Popayán	23.881	425	24.306	5.950	2.320	8.270	-75,1	445,9	-66,0	-1,1	0,6	-0,8
Valledupar	29.502	2.204	31.706	75.124	1.846	76.970	154,6	-16,2	142,8	2,9	-0,1	2,4
Montería	78	-	78	5.178	1.515	7.233	7.230,8	*	9.173,1	0,4	0,5	0,4
Chía	8.780	1.144	9.924	4.876	4.386	9.262	-44,5	283,4	-6,7	-0,2	1,0	0,0
Facatativá	2.835	-	2.835	2.768	362	3.130	-2,4	*	10,4	0,0	1,0	0,0
Fusagasugá	5.612	-	5.612	9.944	634	10.578	77,2	*	88,5	0,3	0,2	0,3
Girardot	1.557	-	1.557	10.668	0	10.668	585,2	*	585,2	0,6	0,0	0,5
Soacha	127.018	3.044	130.062	316.334	995	317.329	149,0	-67,3	144,0	11,9	-0,7	9,8
Zipaquirá	4.091	1.495	5.586	1.183	-	1.183	-71,1	-100,0	-78,8	-0,2	-0,5	-0,2
Quibdo	2.826	0	2.826	-	-	2.536	-10,3	*	-10,3	-0,02	0,00	-0,02
Neiva	2.968	9.755	12.723	22.773	18.929	41.702	667,3	94,0	227,8	1,2	3,0	1,5
Garzón	240	-	240	4.809	5.485	10.294	1.903,8	*	4.189,2	0,3	1,8	0,5
Pitalito	6.768	13.040	19.808	8.378	1.476	9.854	23,8	-88,7	-50,3	0,1	-3,7	-0,5
Riohacha	5.614	244	5.858	723	601	1.324	-87,1	146,3	-77,4	-0,3	0,1	-0,2
Santa Marta	21.151	27.716	48.867	16.461	36.524	52.985	-22,2	31,8	8,4	-0,3	2,8	0,2
Villavicencio	29.938	8.826	38.764	23.162	7.338	30.500	-22,6	-16,9	-21,3	-0,4	-0,5	-0,4
Pasto	18.720	5.781	24.501	12.327	5.570	17.897	-34,2	-3,6	-27,0	-0,4	-0,1	-0,3
Ipiales	6.827	1.392	8.219	4.417	25	4.442	-35,3	-98,2	-46,0	-0,2	-0,4	-0,2
Cúcuta	10.436	3.405	13.841	20.958	1.275	22.233	100,8	-62,6	60,6	-0,7	-0,7	0,4
El Zulia	63	-	63	-	-	-	-100,0	*	-100,0	0,0	-	-0,003
Los Patios	1.664	-	1.664	13.281	85	13.366	698,1	*	703,2	0,7	0,03	0,6
Ocaña	1.146	36	1.182	1.231	578	1.809	7,4	1.505,6	53,0	0,01	0,2	0,0
Villa del Rosa	492	-	492	1.527	1.285	2.812	210,4	*	471,5	0,1	0,4	0,1
Armenia	16.338	1.121	17.459	2.883	7.723	10.606	-82,4	588,9	-39,3	-0,8	2,1	-0,4
Calarcá	38.213	192	38.405	2.874	498	3.372	-92,5	159,4	-91,2	-2,2	0,1	-1,8
Pereira	21.248	465	21.713	2.954	9.289	12.243	-86,1	1.897,6	-43,6	-1,1	2,8	-0,5
Dos Quebrados	8.703	4.996	13.699	1.309	1.000	2.309	-85,0	-80,0	-83,1	-0,5	-1,3	-0,6
Santa Rosa de	8.390	86	8.476	652	-	652	-92,2	-100,0	-92,3	-0,5	-0,03	-0,4
Bucaramanga	40.956	4.314	45.270	57.024	13.575	70.599	39,2	214,7	56,0	1,0	3,0	1,3
Barrancaberr	7.712	6.014	13.726	5.795	1.266	7.061	-24,9	-78,9	-48,6	-0,1	-1,5	-0,3
Floridablanca	2.313	120	2.433	31.019	567	31.586	1.241,1	372,5	1.198,2	1,8	0,1	1,5
Girón	501	-	501	6.566	5.042	11.608	1.210,6	*	2.217,0	0,4	1,6	0,6
Piedecuesta	1.016	-	1.016	1.663	-	1.663	63,7	*	63,7	0,04	-	0,03
San Gil	2.077	270	2.347	5.635	1.454	7.089	171,3	438,5	202,0	0,2	0,4	0,2
Socorro	920	45	965	1.699	-	1.699	84,7	-100,0	76,1	0,0	0,0	0,0
Sincelejo	539	2.264	2.803	1.381	1.646	3.027	156,2	-27,3	8,0	0,1	-0,2	0,0
Ibagué	12.698	6.604	19.302	22.139	3.406	25.545	74,4	-48,4	32,3	0,6	-1,0	0,3
Espinal	1.280	-	1.280	2.068	523	2.591	61,6	*	102,4	0,05	0,2	0,1
Honda	532	280	812	63	2.626	2.689	-88,2	837,9	231,2	-0,03	0,8	0,1
Libano	408	110	518	212	-	212	-48,0	-100,0	-59,1	-0,01	-0,04	-0,02
Cali	169.176	52.093	221.269	255.665	79.463	335.128	51,1	52,5	51,5	5,4	8,8	6,0
Buenaventura	442	2.793	3.235	214	2.370	2.584	-51,6	-15,1	-20,1	-0,01	-0,1	0,0
Buga	3.377	361	3.738	3.329	637	3.966	-1,4	76,5	6,1	0,00	0,1	0,0
Cartago	1.461	618	2.079	7.104	2.304	9.408	386,2	272,8	352,5	0,4	0,5	0,4
Jamundí	2.155	691	2.846	1.550	-	1.550	-28,1	-100,0	-45,5	-0,04	-0,2	-0,1
Palmira	7.093	1.000	8.093	16.077	1.275	17.352	126,7	27,5	114,4	0,6	0,1	0,5
Tuluá	5.090	2.107	7.197	6.572	269	6.841	29,1	-87,2	-4,9	0,1	-0,6	-0,02
Yumbo	2.391	5.814	8.205	3.725	14.222	17.947	55,8	144,6	118,7	0,1	2,7	0,5
Arauca	-	142	142	658	149	807	*	4,9	468,3	0,04	0,002	0,03
Yopal	4.128	2.520	6.648	3.220	14.285	17.505	-22,0	466,9	163,3	-0,1	3,8	0,6
Total	1.594.981	310.349	1.905.330	2.493.085	554.372	3.047.457	56,3	78,6	59,9	56,3	78,6	59,9

FUENTE: DANE

- Sin movimiento

* Cálculo matemático indeterminado

NOTA: La diferencia en la suma de las variables, obedece al sistema de aproximación en el nivel de dígitos trabajados


**A27 Área aprobada y variación anual por municipios
Mayo (2010 - 2011)**

Municipios y Bogotá	Abril 2010			Abril 2011			Variación mensual (%)			Contribución a la variación		
	Vivienda	Otros destinos	Total	Vivienda	Otros destinos	Total	Vivienda	Otros destinos	Total	Vivienda	Otros destinos	Total
Medellín	71.456	20.437	91.893	108.814	17.182	125.996	52,3	-15,9	37,1	3,7	-1,0	2,5
Barbosa	2.201	851	3.052	1.500	184	1.684	-31,8	-78,4	-44,8	-0,1	-0,2	-0,1
Bello	7.666	637	8.303	20.611	974	21.585	168,9	52,9	160,0	1,3	0,1	1,0
Caldas	529	181	710	823	477	1.300	55,6	163,5	83,1	0,03	0,1	0,0
Copacabana	2.181	300	2.481	5.037	0	5.037	130,9	-100,0	103,0	0,3	-0,1	0,2
Envigado	12.083	8.581	20.664	41.349	7.951	49.300	242,2	-7,3	138,6	2,9	-0,2	2,1
Girardota	1.732	2.217	3.949	1.601	725	2.326	-7,6	-67,3	-41,1	-0,01	-0,5	-0,1
Itagüí	3.623	666	4.289	30.910	3.635	34.545	753,2	445,8	705,4	2,7	0,9	2,3
La Estrella	1.197	1.592	2.789	450	1.588	2.038	-62,4	-0,3	-26,9	-0,1	-0,001	-0,1
Rionegro	6.675	303	6.978	5.855	363	6.218	-12,3	19,8	-10,9	-0,1	0,02	-0,1
Sabaneta	5.192	627	5.819	67.702	0	67.702	1.204,0	-100,0	1.063,5	6,2	-0,2	4,6
Yarumal	803	-	803	115	1.937	2.052	-85,7	*	155,5	-0,1	0,6	0,1
Barranquilla	4.637	13.728	18.365	42.916	1.700	44.616	825,5	-87,6	142,9	3,8	-3,7	2,0
Malambo	160	3.534	3.694	0	4.747	4.747	-100,0	34,3	28,5	0,0	0,4	0,1
Puerto Colombia	1.136	1.491	2.627	18.353	0	18.353	1.515,6	-100,0	598,6	1,7	-0,5	1,2
Soledad	36.719	3.465	40.184	1.718	1.990	3.708	-95,3	-42,6	-90,8	-3,5	-0,5	-2,7
Bogotá D.C.	327.780	108.499	436.279	1.033.240	193.498	1.226.738	215,2	78,3	181,2	69,7	26,1	59,0
Cartagena	2.290	18.884	21.174	4.614	16.540	21.154	101,5	-12,4	-0,1	0,2	-0,7	0,0
Magangué	90	1.433	1.523	689	8.177	8.866	665,6	470,6	482,1	0,1	2,1	0,5
Tunja	6.364	3.052	9.416	4.346	3.263	7.609	-31,7	6,9	-19,2	-0,2	0,1	-0,1
Chiquinquirá	1.394	331	1.725	1.462	297	1.759	4,9	-10,3	2,0	0,0	0,0	0,0
Duitama	11.596	925	12.521	9.152	2.467	11.619	-21,1	166,7	-7,2	-0,2	0,5	-0,1
Sogamoso	5.009	343	5.352	11.697	1.576	13.273	133,5	359,5	148,0	0,7	0,4	0,6
Manizales	3.520	956	4.476	26.935	30.283	57.218	665,2	3.067,7	1.178,3	2,3	9,0	3,9
La Dorada	75	287	362	-	-	-	-100,0	-100,0	-100,0	0,0	-0,1	0,0
Villa María	229	169	398	40.864	-	40.864	17.744,5	-100,0	10.167,3	4,0	-0,1	3,0
Florencia	1.516	-	1.516	3.134	-	3.134	106,7	*	106,7	0,2	0,0	0,1
Popayán	37.200	3.800	41.000	5.950	2.320	8.270	-84,0	-38,9	-79,8	-3,1	-0,5	-2,4
Valledupar	4.431	3.558	7.989	75.124	1.846	76.970	1.595,4	-48,1	863,4	7,0	-0,5	5,2
Montería	6.275	568	6.843	5.718	1.515	7.233	-8,9	166,7	5,7	-0,1	0,3	0,0
Chía	10.316	793	11.109	4.876	4.386	9.262	-52,7	453,1	-16,6	-0,5	1,1	-0,1
Facatativá	2.865	696	3.561	2.768	362	3.130	-3,4	-48,0	-12,1	0,0	-0,1	0,0
Fusagasugá	5.635	1.001	6.636	9.944	634	10.578	76,5	-36,7	59,4	0,4	-0,1	0,3
Girardot	7.830	588	8.418	10.668	0	10.668	36,2	-100,0	26,7	0,3	-0,2	0,2
Soacha	1.950	156	2.106	316.334	995	317.329	16.122,3	537,8	14.967,9	31,0	0,3	23,5
Zipacquirá	5.545	471	6.016	0	1.183	-	-78,7	-100,0	-80,3	-0,4	-0,1	-0,4
Quibdo	897	990	1.887	2.536	0	2.536	182,7	-100,0	34,4	0,2	-0,3	0,0
Neiva	14.339	6.077	20.416	22.773	18.929	41.702	58,8	211,5	104,3	0,8	3,9	1,6
Garzón	656	216	872	4.809	5.485	10.294	633,1	2.439,4	1.080,5	0,4	1,6	0,7
Pitalito	1.523	2.028	3.551	8.378	1.476	9.854	450,1	-27,2	177,5	0,7	-0,2	0,5
Riohacha	997	556	1.553	723	601	1.324	-27,5	8,1	-14,7	0,0	0,0	0,0
Santa Marta	16.008	3.310	19.318	16.461	36.524	52.985	2,8	1.003,4	174,3	0,0	10,2	2,5
Villavicencio	804	1.205	2.009	23.162	7.338	30.500	2.780,8	509,0	1.418,2	2,2	1,9	2,1
Pasto	21.800	566	22.366	12.327	5.570	17.897	-43,5	884,1	-20,0	-0,9	1,5	-0,3
Ipiales	34.024	99	34.123	4.417	25	4.442	-87,0	-74,7	-87,0	-2,9	0,0	-2,2
Cúcuta	8.628	4.571	13.199	20.958	1.275	22.233	142,9	-72,1	68,4	1,2	-1,0	0,7
El Zulia	-	-	-	-	-	-	-	-	-	0,0	0,0	0,0
Los Patios	6.556	48	6.604	13.281	85	13.366	102,6	77,1	102,4	0,7	0,0	0,5
Ocaña	923	-	923	1.231	578	1.809	33,4	*	96,0	0,0	0,2	0,1
Villa del Rosario	4.215	83	4.298	1.527	1.285	2.812	-63,8	1.448,2	-34,6	-0,3	0,4	-0,1
Armenia	4.741	8.093	12.834	2.883	7.723	10.606	-39,2	-4,6	-17,4	-0,2	-0,1	-0,2
Calarcá	1.898	77	1.975	2.874	498	3.372	51,4	546,8	70,7	0,1	0,1	0,1
Pereira	8.485	10.160	18.645	2.954	9.289	12.243	-65,2	-8,6	-34,3	-0,5	-0,3	-0,5
Dos Quebradas	1.622	3.102	4.724	1.309	1.000	2.309	-19,3	-67,8	-51,1	0,0	-0,6	-0,2
Santa Rosa de Cabal	1.499	70	1.569	652	0	652	-56,5	-100,0	-58,4	-0,1	0,0	-0,1
Bucaramanga	15.708	8.614	24.322	57.024	13.575	70.599	263,0	57,6	190,3	4,1	1,5	3,5
Barrancabermeja	1.317	-	1.317	5.795	1.266	7.061	340,0	*	436,1	0,4	0,4	0,4
Floridablanca	8.483	102	8.585	31.019	567	31.586	265,7	455,9	267,9	2,2	0,1	1,7
Girón	340	-	340	6.566	5.042	11.608	1.831,2	*	3.314,1	0,6	1,5	0,8
Piedecuesta	1.222	-	1.222	1.663	0	1.663	36,1	*	36,1	0,0	0,0	0,0
San Gil	5.349	-	5.349	5.635	1.454	7.089	5,3	*	32,5	0,0	0,4	0,1
Socorro	3.046	49	3.095	1.699	0	1.699	-44,2	-100,0	-45,1	-0,1	0,0	-0,1
Sincelejo	21.508	10.174	31.682	1.381	1.646	3.027	-93,6	-83,8	-90,4	-2,0	-2,6	-2,1
Ibagué	22.762	2.359	25.121	22.139	3.406	25.545	-2,7	44,4	1,7	-0,1	0,3	0,0
Espinal	7.867	2.563	10.430	2.068	523	2.591	-73,7	-79,6	-75,2	-0,6	-0,6	-0,6
Honda	-	985	985	63	2.626	2.689	*	166,6	173,0	0,0	0,5	0,1
Libano	449	-	449	212	0	212	-52,8	*	-52,8	0,0	0,0	0,0
Cali	75.645	13.352	88.997	255.665	79.463	335.128	238,0	495,1	276,6	17,8	20,3	18,4
Buenaventura	719	1.142	1.861	214	2.370	2.584	-70,2	107,5	38,9	0,0	0,4	0,1
Buga	65.684	221	65.905	3.329	637	3.966	-94,9	188,2	-94,0	-6,2	0,1	-4,6
Cartago	187	-	187	7.104	2.304	9.408	3.698,9	*	4.931,0	0,7	0,7	0,7
Jamundí	3.091	-	3.091	1.550	0	1.550	-49,9	*	-49,9	-0,2	0,0	-0,1
Palмира	22.455	272	22.727	16.077	1.275	17.352	-28,4	368,8	-23,7	-0,6	0,3	-0,4
Tuluá	6.596	1.161	7.757	6.572	269	6.841	-0,4	-76,8	-11,8	0,0	-0,3	-0,1
Yumbo	2.801	-	2.801	3.725	14.222	17.947	33,0	*	540,7	0,1	4,4	1,1
Arauca	9.057	34.995	44.052	658	149	807	-92,7	-99,6	-98,2	-0,8	-10,7	-3,2
Yopal	8.822	3.685	12.507	3.220	14.285	17.505	-63,5	287,7	40,0	-0,6	3,3	0,4
Total	1.012.623	326.045	1.338.668	2.493.085	554.372	3.047.457	146,2	70,0	127,6	146,2	70,0	127,6

FUENTE: DANE

- Sin movimiento

* Cálculo matemático indeterminado

NOTA: La diferencia en la suma de las variables, obedece al sistema de aproximación en el nivel de dígitos trabajados