

## ESTADÍSTICAS DE EDIFICACIÓN LICENCIAS DE CONSTRUCCIÓN Mayo 2012



Código N° 1081-1  
Producción y difusión de la información estadística estratégica oficial. Regulación del sistema estadístico nacional  
NTC ISO 9001:2000



Código N° 011-1  
Producción y difusión de la información estadística estratégica oficial. Regulación del sistema estadístico nacional  
NTC GP 1000:2004



### Contenido

Introducción

Resumen

1. Resultados generales
2. Resultados por departamentos y Bogotá
3. Resultados por destinos
4. Resultados por estratos
5. Resultados para vivienda

Ficha metodológica

Anexo estadístico

### INTRODUCCIÓN

El DANE, buscando mejorar continuamente y con el fin de ofrecer estadísticas con una mayor cobertura, ha realizado un proceso arduo de recolección para lograr consolidar la información de las licencias de construcción aprobadas en los municipios de: Cajicá, Cota, Funza, La Calera, Madrid, Mosquera, Sibaté, Sopó, Tabio, Tenjo y Tocancipá, con información histórica desde el año 2009.

A partir de este boletín, se publican los resultados con la cobertura de 88 municipios, así como los anexos desde el año 2009. Paralelamente, se publicarán los anexos correspondientes a la cobertura de 77 municipios.

### RESUMEN

En mayo de 2012, el área total licenciada disminuyó 37,9% con respecto a mayo de 2011. El área aprobada para vivienda presentó una caída de 40,7% que se atribuye principalmente a la reducción de 83,6% del área aprobada para vivienda de interés social. El área aprobada para vivienda diferente de interés social disminuyó 13,2%.

- El número de soluciones de vivienda aprobadas presentó una caída de 47,8%. Este resultado está explicado principalmente por la disminución de 85,0% en el número de unidades para vivienda de interés social, que pasó de 16.693 soluciones en mayo de 2011 a 2.503 en el período de referencia.

En lo corrido del año hasta mayo de 2012 se aprobaron 8.001.193 m<sup>2</sup>, lo que representó una disminución de 27,8% respecto al mismo período de 2011.

- El área aprobada para vivienda en lo corrido del año 2012 mostró una caída de 30,6% con relación al mismo período del año anterior; en cuanto al número de soluciones la reducción fue de 36,1%. Durante este período, el licenciamiento del área presentó una disminución de 51,4% para vivienda de interés social y de 22,5% para vivienda diferente de interés social.

En los últimos doce meses hasta mayo de 2012, el área de construcción aprobada presentó una disminución de 4,5% respecto al mismo período del año precedente.

- En términos de contribución a la variación acumulada doce meses, el mayor aporte negativo lo realizó el área aprobada para vivienda, que restó 3,4 puntos porcentuales. El número de unidades de vivienda licenciadas durante los últimos doce meses registró una reducción de 13,0%.

El área licenciada en mayo de 2012 mostró un crecimiento de 41,2% con respecto a abril del mismo año<sup>1</sup> (1.388.134 m<sup>2</sup>). Este resultado está explicado por el incremento de 44,3% en el área aprobada para vivienda y de 31,3% para los destinos diferentes al residencial.

- Respecto a abril de 2012, el área aprobada para vivienda diferente de interés social aumentó 67,3%, mientras la vivienda de interés social mostró una disminución de 32,5%.

#### Director

Jorge Bustamante R.

#### Subdirector

Christian R. Jaramillo Herrera

#### Director de Metodología y Producción Estadística

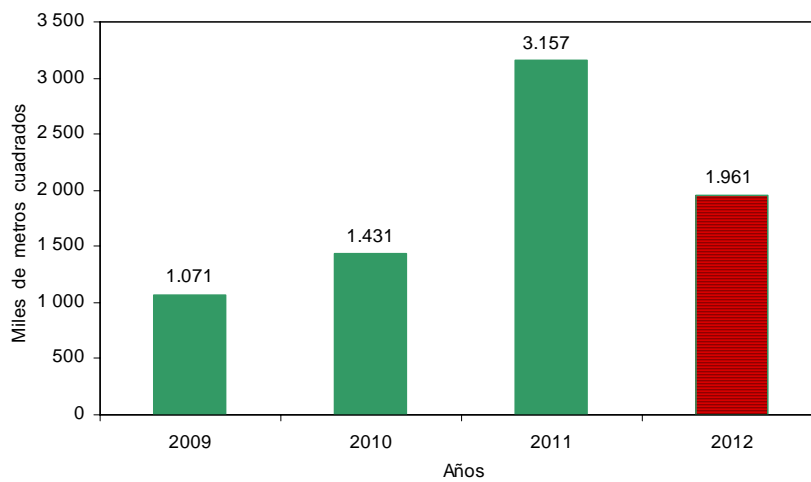
Eduardo Efraín Freire Delgado

## 1. RESULTADOS GENERALES

### 1.1 Anual

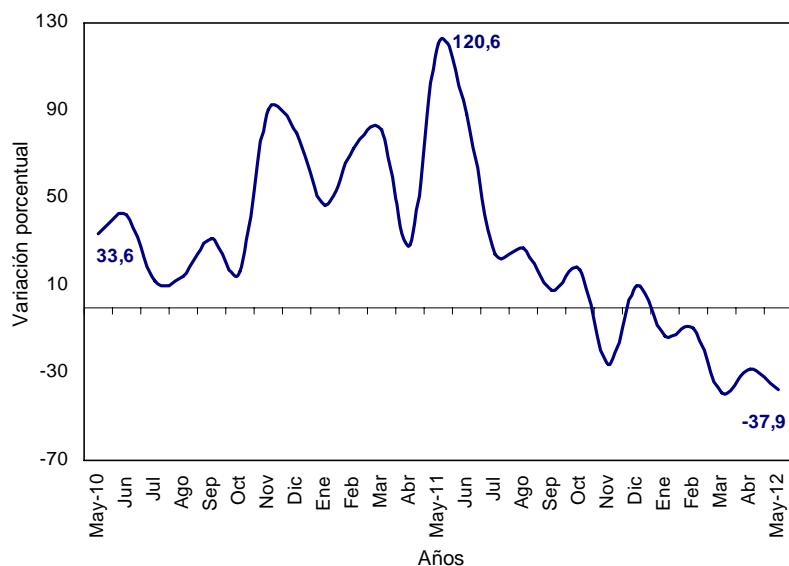
En mayo de 2012 se licenciaron 1.960.736 m<sup>2</sup> para construcción, 1.196.655 m<sup>2</sup> menos que en el mismo mes del año anterior (3.157.391 m<sup>2</sup>), lo que significó una disminución de 37,9%. Este resultado está explicado fundamentalmente por el descenso de 40,7% en el área aprobada para vivienda (gráficos 1, 2 y anexo A1).

**Gráfico 1**  
Área total aprobada, según licencias de construcción  
88 municipios  
Mayo (2009 - 2012)



Fuente: DANE – Estadísticas de Edificación Licencias de Construcción

**Gráfico 2**  
Variación anual, del área aprobada  
88 municipios  
Mayo (2010 - 2012)

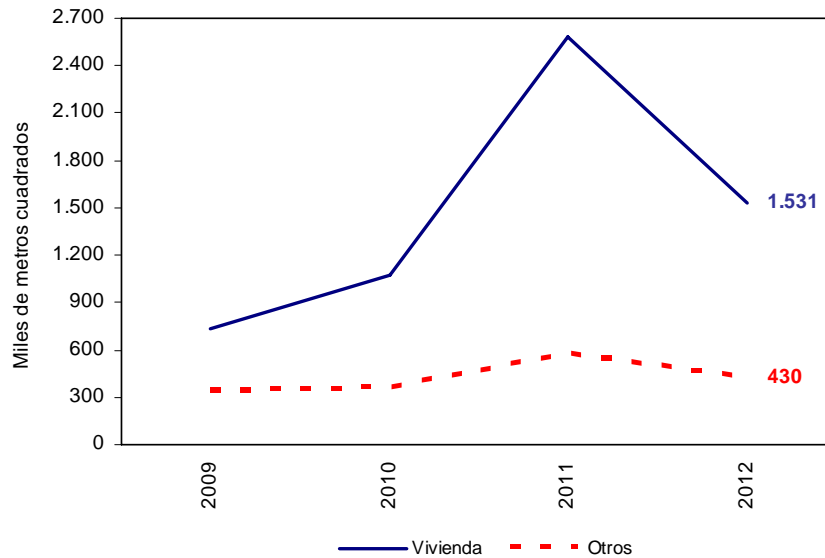


Fuente: DANE – Estadísticas de Edificación Licencias de Construcción

NOTA: La diferencia en la suma de las variables, obedece al sistema de aproximación en el nivel de dígitos trabajados

En mayo de 2012 se aprobaron 1.530.992 m<sup>2</sup> destinados a la construcción de vivienda, lo que representó una disminución de 40,7% respecto al mismo mes de 2011. Asimismo, se aprobaron 429.744 m<sup>2</sup> para usos diferentes al habitacional, lo que significó una reducción de 25,6% respecto a mayo del año anterior (gráfico 3 y anexo A1).

**Gráfico 3**  
**Área aprobada para vivienda y otros destinos, según licencias de construcción**  
**88 municipios**  
**Mayo (2009 - 2012)**

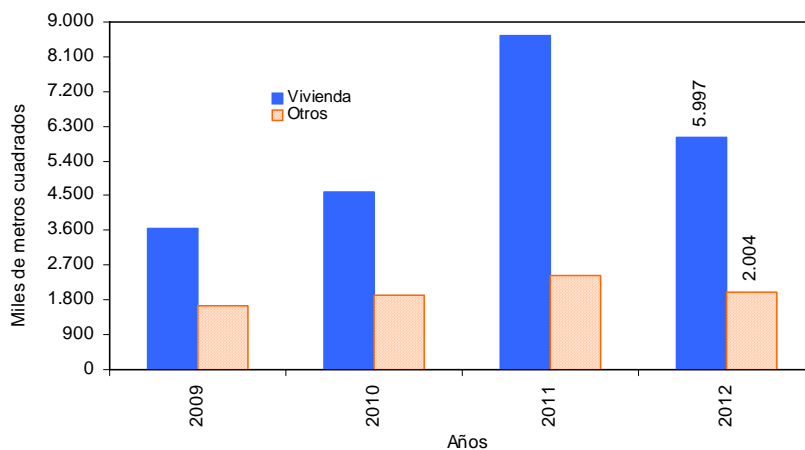


Fuente: DANE – Estadísticas de Edificación Licencias de Construcción

## 1.2 Año corrido a mayo

En lo corrido del año hasta mayo de 2012 se acumuló un área aprobada de 8.001.193 m<sup>2</sup> para edificaciones, es decir 27,8% menos que el área licenciada durante el mismo período de 2011. De este metraje, 5.997.250 m<sup>2</sup> correspondieron a vivienda y 2.003.943 m<sup>2</sup> a otros destinos (gráfico 4 y anexo A1).

**Gráfico 4**  
**Acumulado año corrido del área aprobada para vivienda y otros destinos**  
**88 municipios**  
**Enero - mayo (2009 - 2012)**



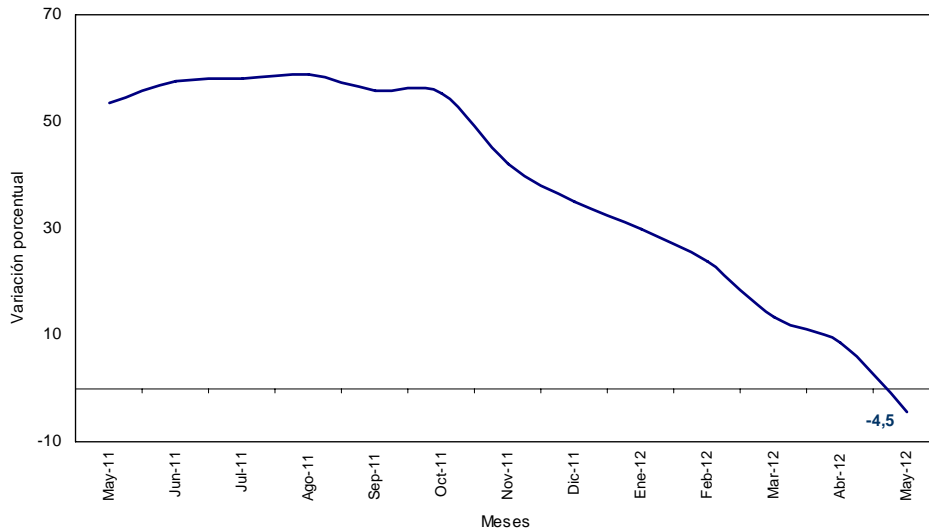
Fuente: DANE – Estadísticas de Edificación Licencias de Construcción

NOTA: La diferencia en la suma de las variables, obedece al sistema de aproximación en el nivel de dígitos trabajados

### 1.3 Doce meses a mayo

En los últimos doce meses, el área aprobada presentó una disminución de 4,5%, al pasar de 23.441.023 m<sup>2</sup> licenciados durante el período junio de 2010 a mayo de 2011 a 22.378.893 m<sup>2</sup> en el mismo lapso de 2012 (gráfico 5 y anexo A1).

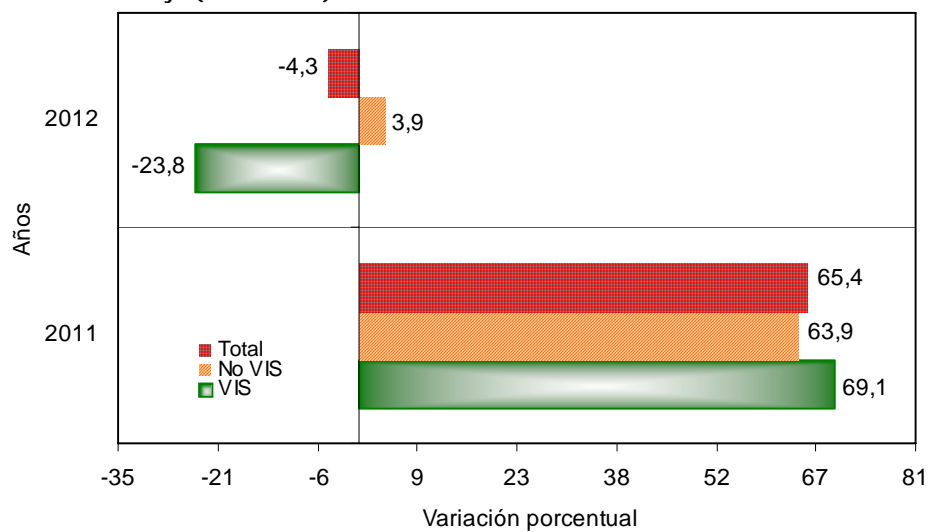
**Gráfico 5**  
Variación doce meses del área aprobada  
88 municipios  
Mayo (2011 – 2012)



Fuente: DANE – Estadísticas de Edificación Licencias de Construcción

En el período de referencia, el área aprobada para la edificación de vivienda disminuyó 4,3%. Esta variación se explica por la reducción de 23,8% en el área aprobada para vivienda de interés social. Por otro lado, el área aprobada para vivienda diferente de interés social registró un incremento de 3,9% (gráficos 6, 7 y anexo A22).

**Gráfico 6**  
Variación doce meses del área total aprobada para vivienda y tipo de vivienda  
88 municipios  
Doce meses a mayo (2011 - 2012)

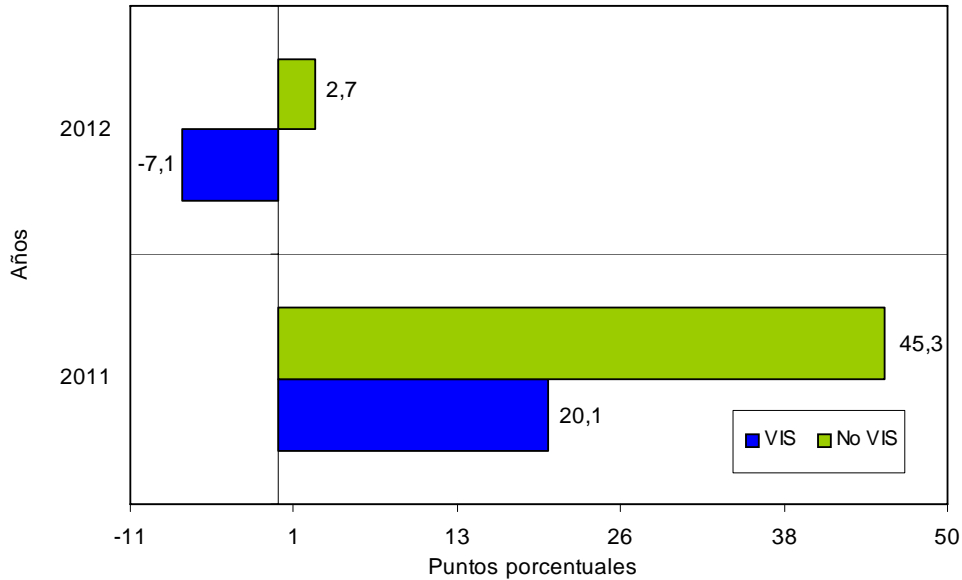


Fuente: DANE – Estadísticas de Edificación Licencias de Construcción

NOTA: La diferencia en la suma de las variables, obedece al sistema de aproximación en el nivel de dígitos trabajados



**Gráfico 7**  
**Contribución a la variación doce meses por tipo de vivienda al área aprobada para vivienda**  
**88 municipios**  
**Doce meses a mayo (2011 - 2012)**

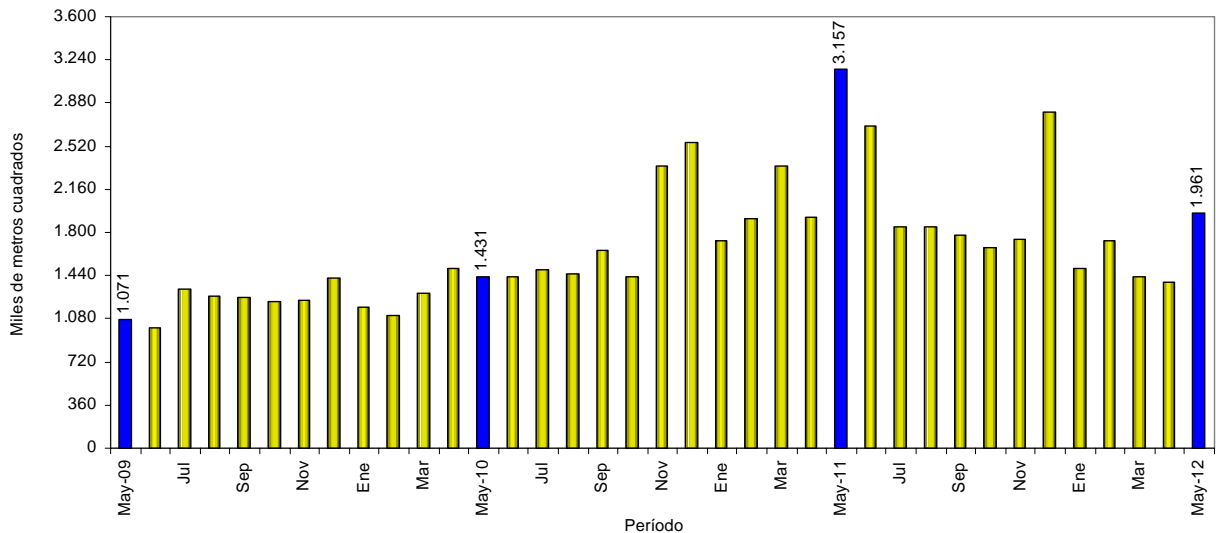


Fuente: DANE – Estadísticas de Edificación Licencias de Construcción

## 1.4 Mensual

El área aprobada durante el mes de mayo de 2012 (1.960.736 m<sup>2</sup>), fue superior en 572.602 m<sup>2</sup> al área aprobada en abril del mismo año (1.388.134 m<sup>2</sup>), lo que significó un aumento de 41,2% en el período de análisis (gráficos 8, 9 y anexo A1).

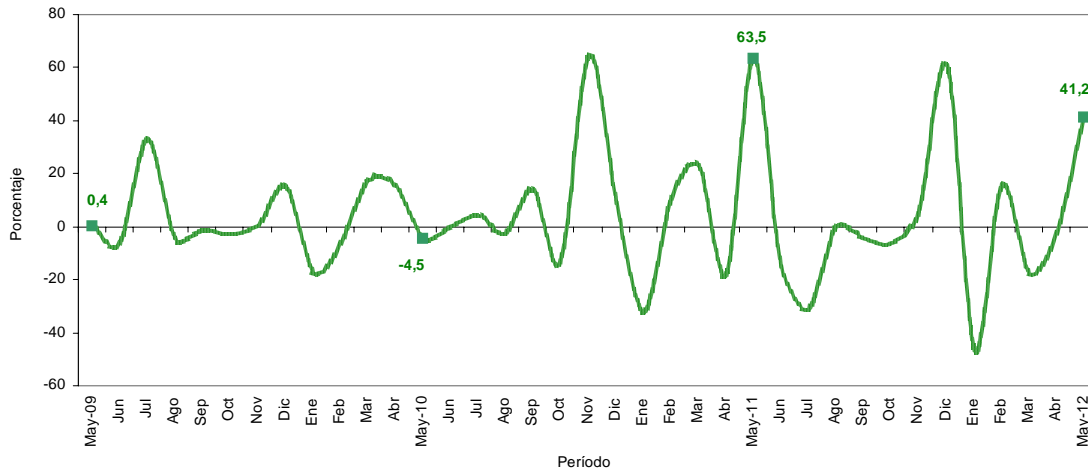
**Gráfico 8**  
**Área total aprobada, según licencias de construcción**  
**88 municipios**  
**Mayo (2009 – 2012)**



Fuente: DANE – Estadísticas de Edificación Licencias de Construcción

NOTA: La diferencia en la suma de las variables, obedece al sistema de aproximación en el nivel de dígitos trabajados

**Gráfico 9**  
**Variación mensual del área aprobada, 88 municipios**  
**Mayo (2009 – 2012)**



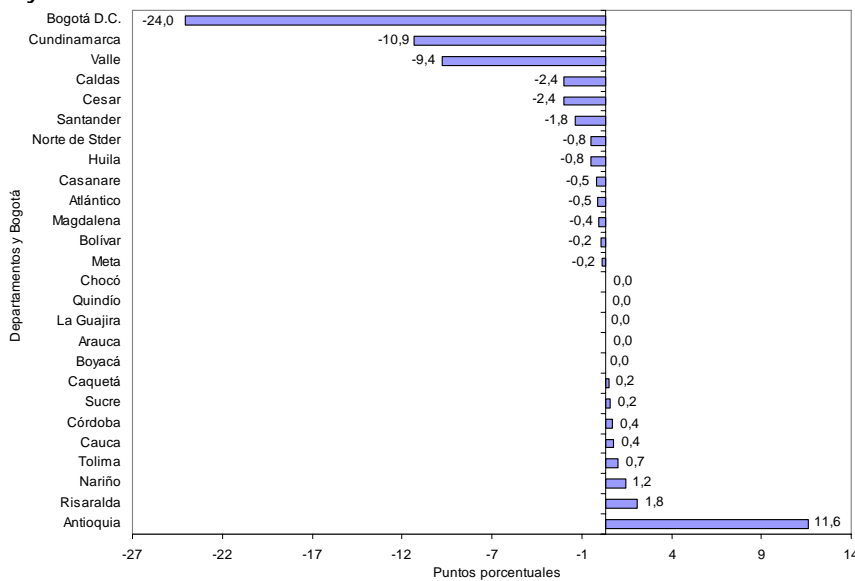
Fuente: DANE – Estadísticas de Edificación Licencias de Construcción

## 2. RESULTADOS POR DEPARTAMENTOS\* Y BOGOTÁ D.C.

### 2.1 Anual

La disminución de 37,9% en el área total aprobada bajo licencias en mayo de 2012 se debió principalmente a la variación del área aprobada en la ciudad de Bogotá, que restó 24,0 puntos porcentuales; le siguen, en orden de importancia, los departamentos de Cundinamarca (-10,9) y Valle (-9,4). Por otra parte, el departamento de Antioquia registró la principal contribución positiva al sumar 11,6 puntos porcentuales a la variación anual (gráfico 10 y anexo A7).

**Gráfico 10**  
**Contribución a la variación anual del área aprobada según departamentos y Bogotá D.C.**  
**88 municipios**  
**Mayo de 2012**



Fuente: DANE – Estadísticas de Edificación Licencias de Construcción

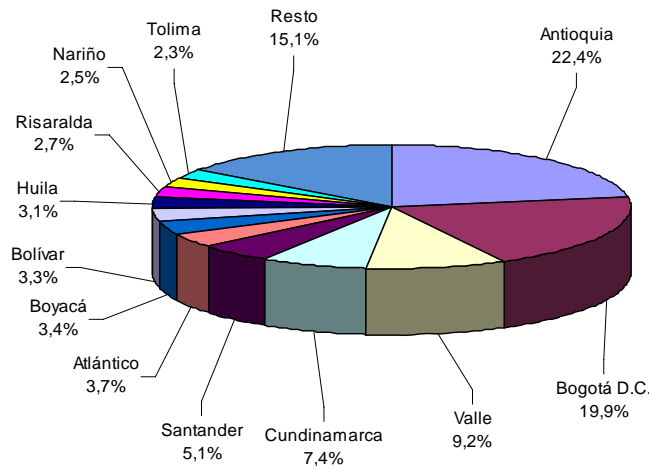
NOTA: La diferencia en la suma de las variables, obedece al sistema de aproximación en el nivel de dígitos trabajados

\* La cobertura a nivel de departamento corresponde a los municipios que hacen parte de la muestra. Para conocer los municipios de cobertura remítase a la ficha metodológica.

## 2.2 Año corrido a mayo

Hasta mayo de 2012, 51,5% del total del área aprobada (8.001.193 m<sup>2</sup>) se concentró en el departamento de Antioquia (22,4%), la ciudad de Bogotá (19,9%) y el departamento de Valle (9,2%). En los departamentos de Cundinamarca, Santander, Atlántico y Boyacá se aprobó el 19,5% del total del área licenciada y en Bolívar, Huila, Risaralda, Nariño y Tolima se aprobó el 13,9%. El resto de los departamentos participó con 15,1% del área licenciada en el período de referencia (gráfico 11 y anexo A8).

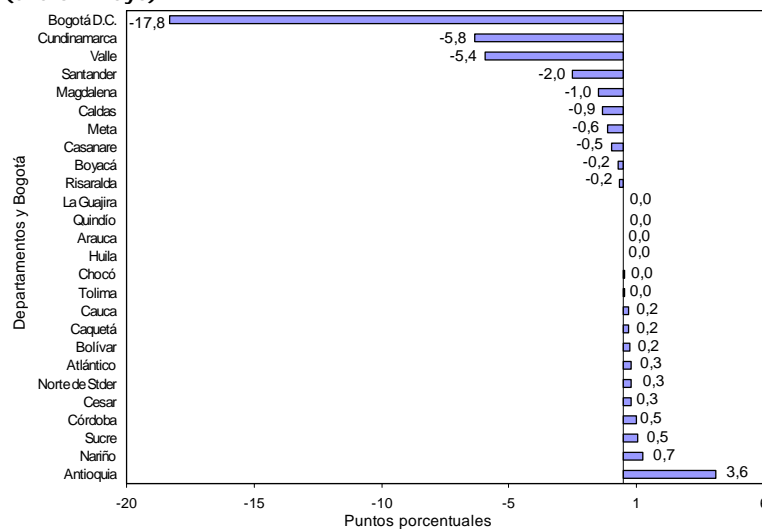
**Gráfico 11**  
Distribución del área aprobada en el año corrido según departamentos y Bogotá D.C.  
88 municipios  
2012 (enero - mayo)



Fuente: DANE – Estadísticas de Edificación Licencias de Construcción

En el acumulado del año hasta mayo de 2012, Bogotá restó la mayor parte a la variación del área aprobada (-17,8 puntos porcentuales); le siguen en orden de importancia, los departamentos de Cundinamarca y Valle que restaron, en conjunto, 11,3 puntos porcentuales a la variación del período (gráfico 12 y anexo A9).

**Gráfico 12**  
Contribución a la variación año corrido del área aprobada según departamentos y Bogotá D.C.  
88 municipios  
2012 (enero - mayo)



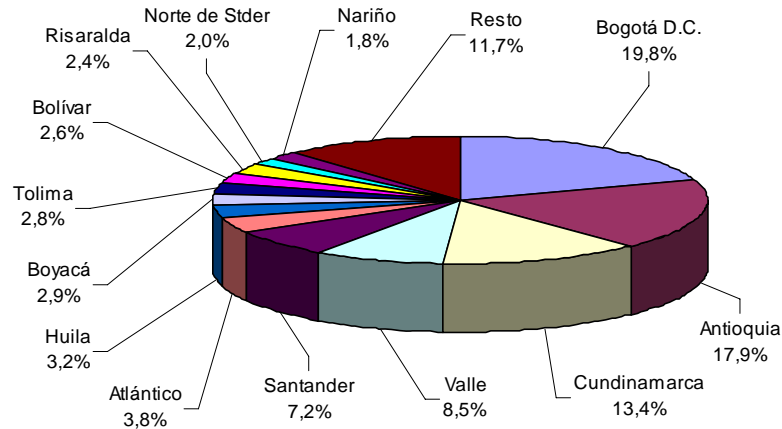
Fuente: DANE – Estadísticas de Edificación Licencias de Construcción

NOTA: La diferencia en la suma de las variables, obedece al sistema de aproximación en el nivel de dígitos trabajados

### 2.3 Doce meses a mayo

En los últimos doce meses hasta mayo de 2012, 51,1% del área total aprobada (22.378.893 m<sup>2</sup>) se localizó en la ciudad de Bogotá (19,8%), y los departamentos de Antioquia (17,9%) y Cundinamarca (13,4%) (gráfico 13 y anexo A10).

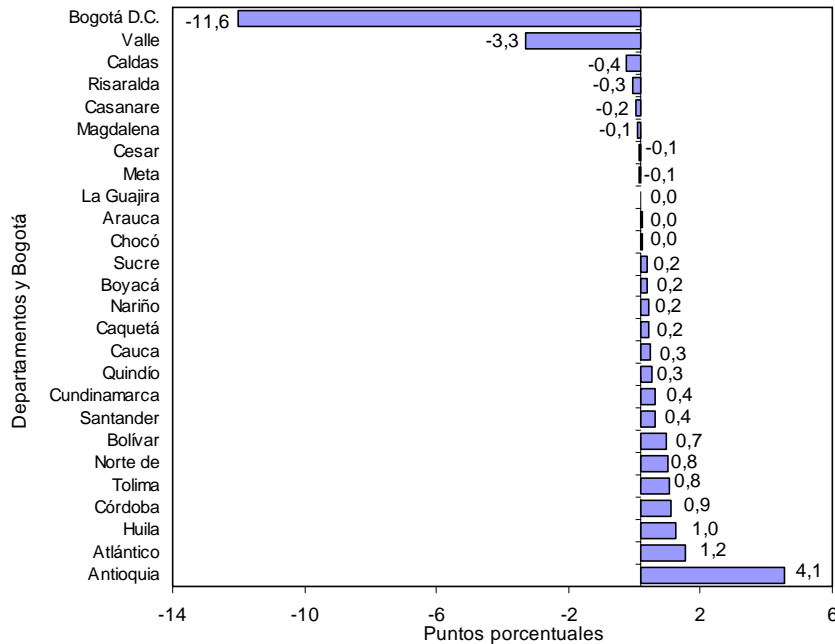
**Gráfico 13**  
Distribución del área aprobada según departamentos y Bogotá D.C.  
88 municipios  
Doce meses a mayo de 2012



Fuente: DANE – Estadísticas de Edificación Licencias de Construcción

El principal aporte negativo a la variación doce meses del área aprobada fue reportado por la ciudad de Bogotá, que restó 11,6 puntos porcentuales a la variación. Por su parte, Antioquia fue el departamento que registró la mayor contribución positiva, al aportar 4,1 puntos porcentuales a la variación doce meses (gráfico 14 y anexo A11).

**Gráfico 14**  
Contribución a la variación del área aprobada según departamentos y Bogotá D.C.  
88 municipios  
Doce meses a mayo de 2012



Fuente: DANE – Estadísticas de Edificación Licencias de Construcción

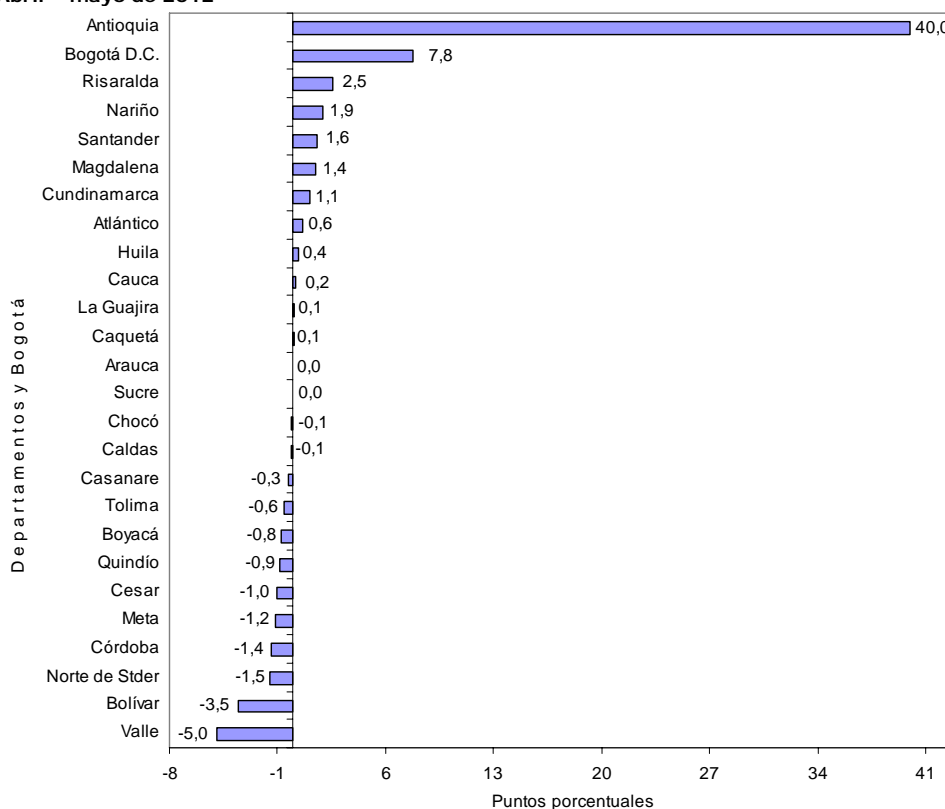
NOTA: La diferencia en la suma de las variables, obedece al sistema de aproximación en el nivel de dígitos trabajados



## 2.4 Mensual

La variación mensual del área licenciada en el mes de mayo de 2012 (41,2%), se originó principalmente por el incremento que presentó el área aprobada en el departamento de Antioquia, que sumó 40,0 puntos porcentuales a la variación total. Por el contrario, el departamento de Valle registró la mayor contribución negativa a dicha variación, restando 5,0 puntos porcentuales (gráfico 15 y anexo A3).

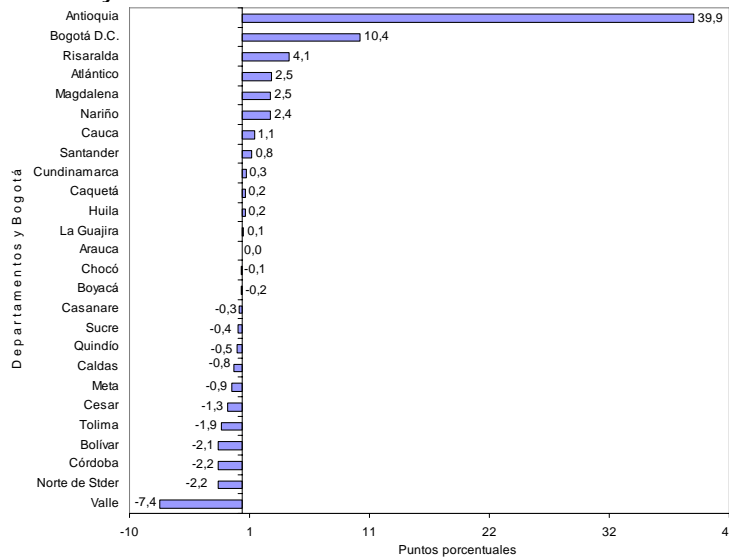
**Gráfico 15**  
**Contribución a la variación mensual del área total aprobada según departamentos y Bogotá D.C.**  
**88 municipios**  
**Abril – mayo de 2012**



Fuente: DANE – Estadísticas de Edificación Licencias de Construcción

Para vivienda, el incremento de 44,3% en el área aprobada durante el período de análisis obedeció principalmente a la contribución registrada en el departamento de Antioquia que sumó 39,9 puntos porcentuales a la variación. Por su parte, el departamento de Valle restó 7,4 puntos porcentuales a la variación (gráfico 16 y anexo A3).

**Gráfico 16**  
**Contribución a la variación mensual del área aprobada para vivienda según departamentos y Bogotá D.C.**  
**88 municipios**  
**Abril - mayo de 2012**



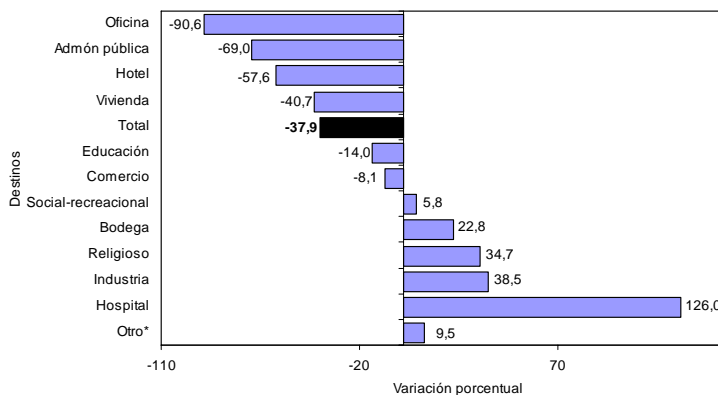
Fuente: DANE – Estadísticas de Edificación Licencias de Construcción

### 3. RESULTADOS POR DESTINOS

#### 3.1 Anual

El área aprobada bajo licencias para el destino oficina reportó la principal variación porcentual negativa (-90,6%), al pasar de 154.531 m<sup>2</sup> en mayo de 2011 a 14.576 m<sup>2</sup> en mayo de 2012; le sigue el destino administración pública (-69,0%), que pasó de 10.286 m<sup>2</sup> en mayo de 2011 a 3.188 m<sup>2</sup> en el periodo de referencia. El destino hospital (126,0%) presentó la mayor variación positiva al pasar de 18.430 m<sup>2</sup> en mayo de 2011 a 41.650 m<sup>2</sup> en el mes de referencia (gráfico 17 y anexo A13).

**Gráfico 17**  
**Variación anual del área aprobada, según destinos**  
**88 municipios**  
**Mayo de 2012**



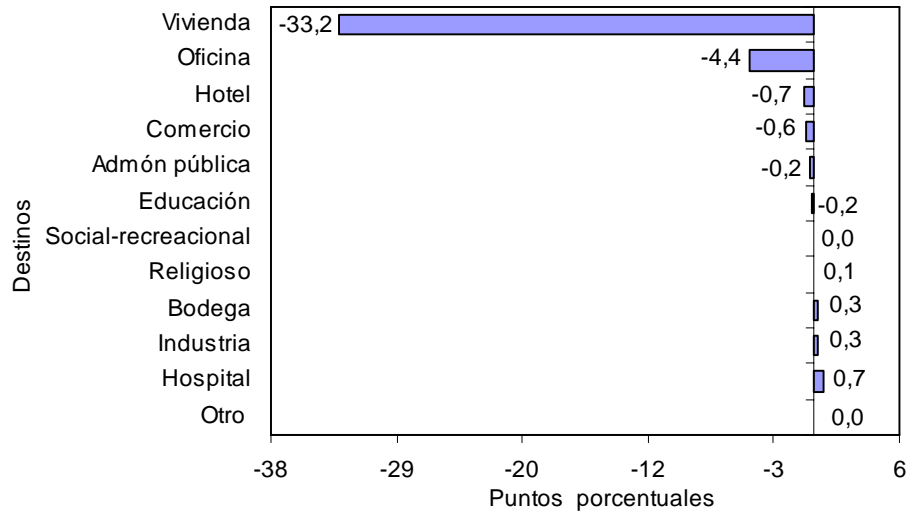
\*Otro incluye destinos no residenciales como parqueaderos y caballerizas.

Fuente: DANE – Estadísticas de Edificación Licencias de Construcción

NOTA: La diferencia en la suma de las variables, obedece al sistema de aproximación en el nivel de dígitos trabajados

El área aprobada para vivienda realizó el principal aporte negativo a la variación del período, al restar 33,2 puntos porcentuales a la variación total del área aprobada (gráfico 18 y anexo A13).

**Gráfico 18**  
**Contribución a la variación anual del área aprobada, según destinos**  
**88 municipios**  
**Mayo de 2012**



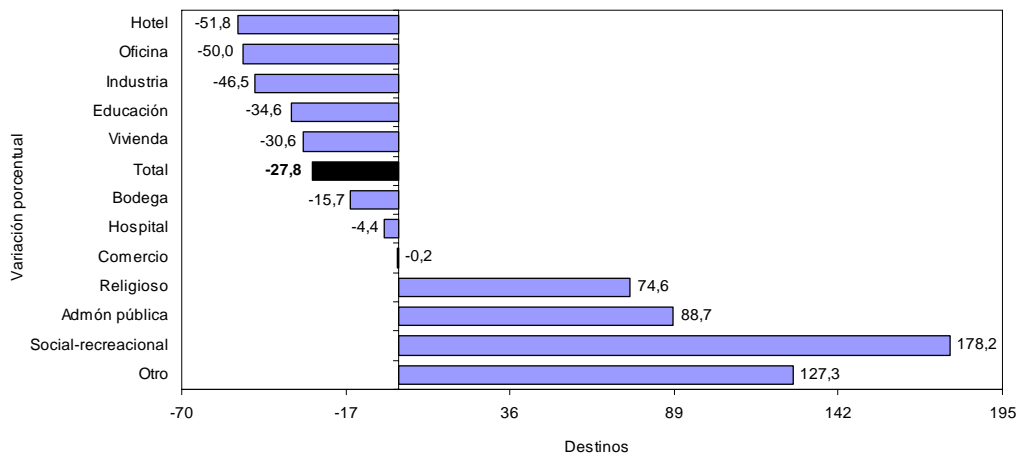
Fuente: DANE – Estadísticas de Edificación Licencias de Construcción

### 3.2 Año corrido a mayo

En lo corrido del año hasta mayo de 2012, el área aprobada para hotel reportó la principal variación porcentual negativa (-51,8%) al pasar de 262.789 m<sup>2</sup> en mayo de 2011 a 126.732 m<sup>2</sup> en el período de análisis; le sigue en orden de importancia el destino oficina (-50,0%).

Los destinos social-recreacional (178,2%), administración pública (88,7%) y religioso (74,6%) registraron las mayores variaciones positivas en el período de referencia (gráfico 19 y anexo A14).

**Gráfico 19**  
**Variación año corrido del área aprobada, según destinos**  
**88 municipios**  
**Enero – mayo de 2012**

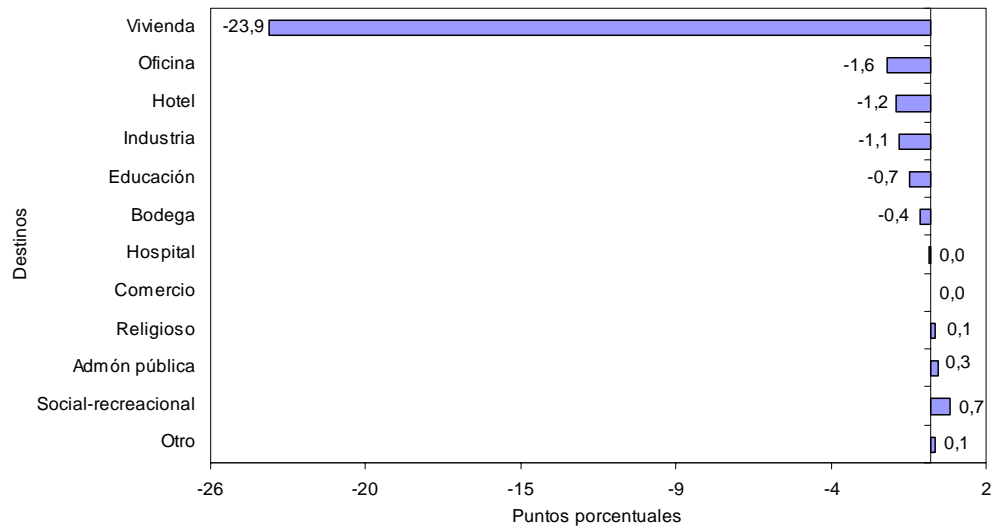


Fuente: DANE – Estadísticas de Edificación Licencias de Construcción

NOTA: La diferencia en la suma de las variables, obedece al sistema de aproximación en el nivel de dígitos trabajados

En términos de contribución a la variación acumulada durante este período, el principal aporte negativo a la variación lo realizó el área aprobada para vivienda que restó 23,9 puntos porcentuales (gráfico 20 y anexo A14).

**Gráfico 20**  
**Contribución a la variación acumulada año corrido del área aprobada, según destinos**  
**88 municipios**  
**Enero - mayo (2011 - 2012)**

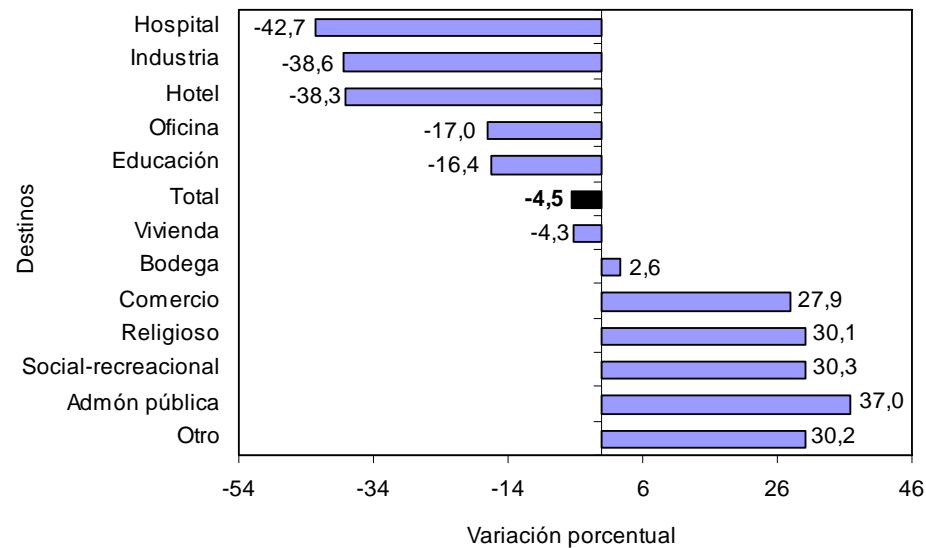


Fuente: DANE – Estadísticas de Edificación Licencias de Construcción

### 3.3 Doce meses a mayo

En los últimos doce meses hasta mayo de 2012, el área aprobada presentó una disminución de 4,5%, frente a lo registrado en el mismo periodo del año precedente. Por destinos, las principales reducciones se presentaron en el área autorizada para hospital (-42,7%) al pasar de 431.794 m<sup>2</sup> a 247.259 m<sup>2</sup> e industria (-38,6%); por el contrario, la principal variación positiva se presentó en el área aprobada para administración pública (37,0%) (gráfico 21 y anexo A15).

**Gráfico 21**  
**Variación del área aprobada, según destinos**  
**88 municipios**  
**Doce meses a mayo de 2012**

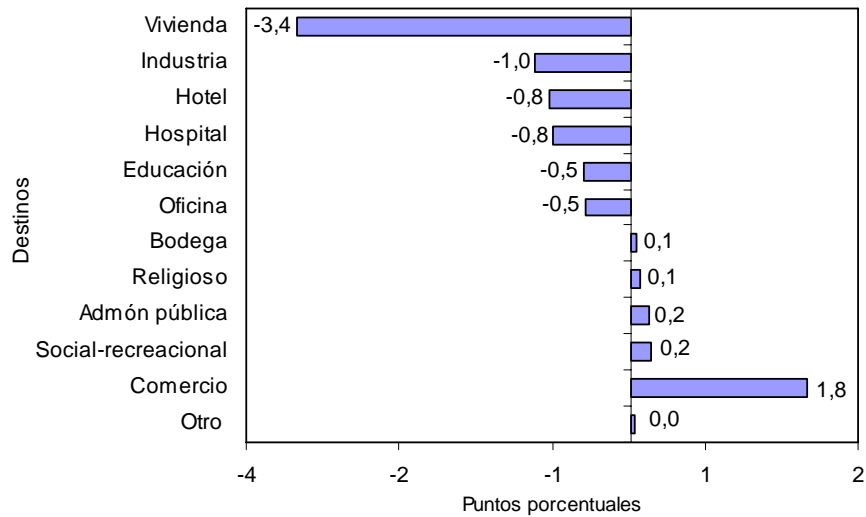


Fuente: DANE – Estadísticas de Edificación Licencias de Construcción

NOTA: La diferencia en la suma de las variables, obedece al sistema de aproximación en el nivel de dígitos trabajados

En términos de contribución a la variación acumulada doce meses, el principal aporte negativo lo realizó el área aprobada para vivienda, que restó 3,4 puntos porcentuales (gráfico 22 y anexo A15).

**Gráfico 22**  
**Contribución a la variación del área aprobada, según destinos**  
**88 municipios**  
**Doce meses a mayo de 2012**

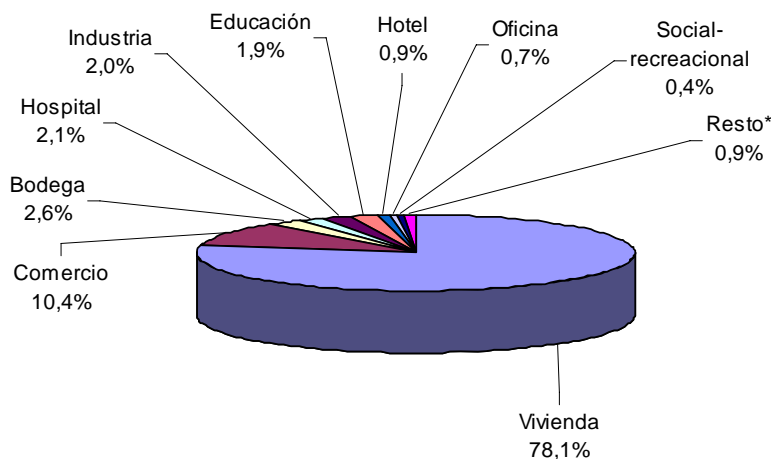


Fuente: DANE – Estadísticas de Edificación Licencias de Construcción

### 3.4 Mensual

Del total de metros cuadrados aprobados en mayo de 2012, 78,1% correspondió a vivienda, el restante 21,9% se licenció para otros destinos (gráfico 23).

**Gráfico 23**  
**Distribución del área aprobada, según destinos**  
**88 municipios**  
**Mayo de 2012**

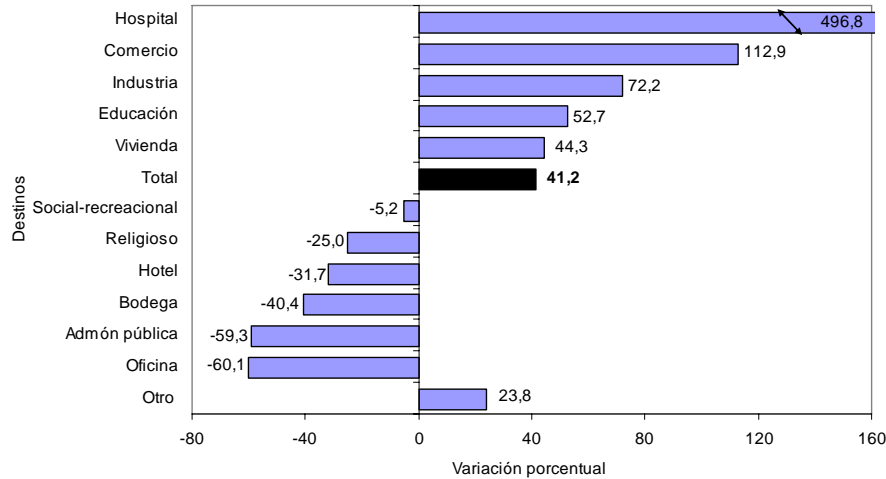


\* Resto incluye los destinos religioso, administración pública y otros.  
 Fuente: DANE – Estadísticas de Edificación Licencias de Construcción

NOTA: La diferencia en la suma de las variables, obedece al sistema de aproximación en el nivel de dígitos trabajados

El destino que registró la mayor variación mensual en el área licenciada, en mayo de 2012, fue hospital (496,8%), al pasar de 6.979 m<sup>2</sup> a 41.650 m<sup>2</sup>; le siguen las licencias para el destino comercio (112,9%) e industria (72,2%). Por el contrario, las licencias aprobadas para el destino oficina registraron la menor variación en el período de análisis (-60,1%), al pasar de 36.547 m<sup>2</sup> a 14.576 m<sup>2</sup> (gráfico 24 y anexo A12).

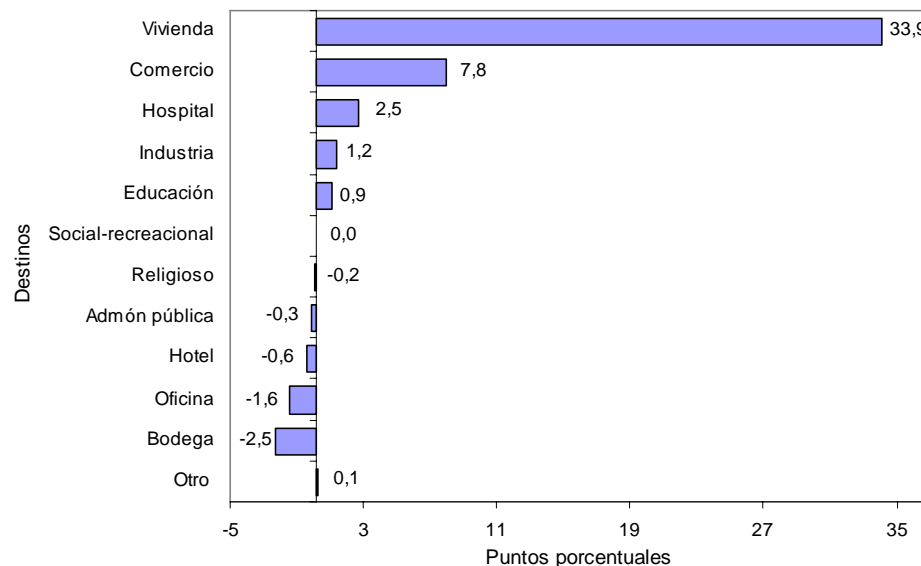
**Gráfico 24**  
**Variación mensual del área aprobada, según destinos**  
**88 municipios**  
**Abril – mayo de 2012**



Fuente: DANE – Estadísticas de Edificación Licencias de Construcción

La variación en las licencias aprobadas para el destino vivienda realizó la principal contribución (33,9 puntos porcentuales) a la variación total del período (41,2%), seguido por el destino comercio que sumó 7,8 puntos porcentuales a dicha variación. En contraste, el metraje autorizado para bodega reportó la principal contribución negativa, al restar 2,5 puntos porcentuales a la variación mensual (gráfico 25 y anexo A12).

**Gráfico 25**  
**Contribución a la variación mensual del área aprobada, según destinos**  
**88 municipios**  
**Abril – mayo de 2012**



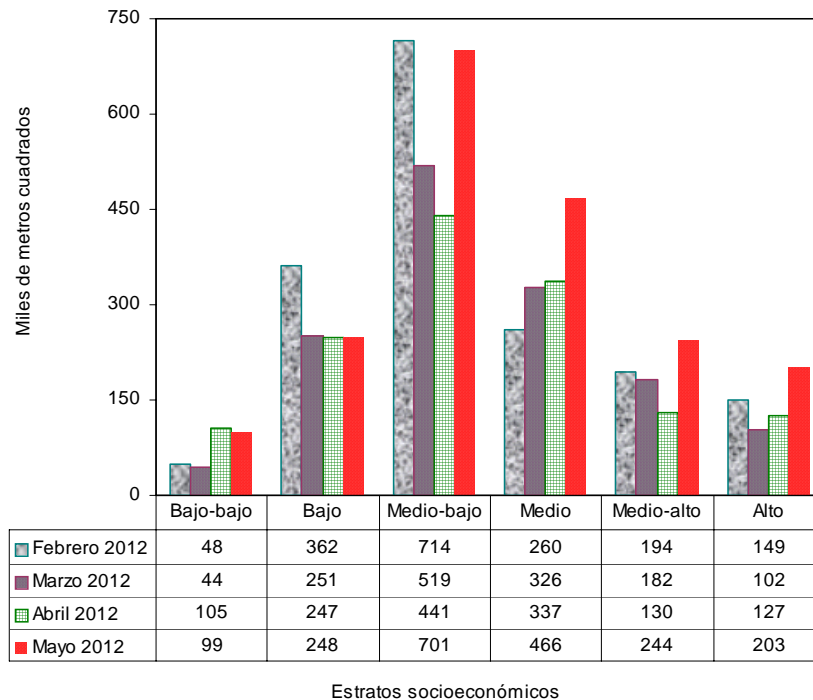
Fuente: DANE – Estadísticas de Edificación Licencias de Construcción

NOTA: La diferencia en la suma de las variables, obedece al sistema de aproximación en el nivel de dígitos trabajados

## 4. RESULTADOS POR ESTRATOS

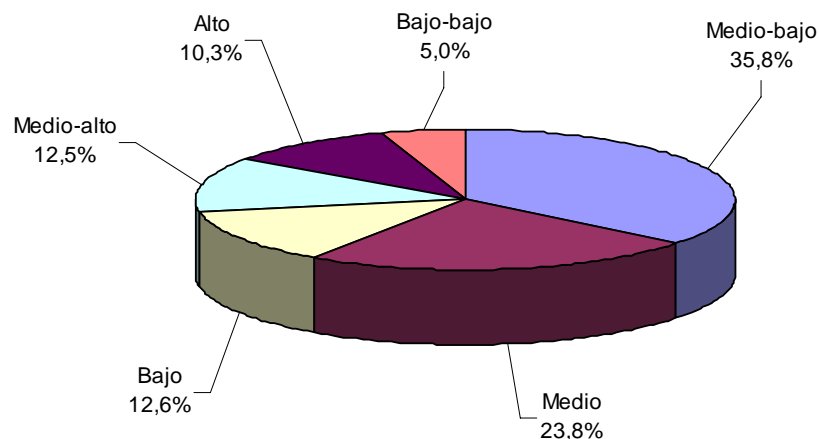
En mayo de 2012 se licenciaron 1.960.736 m<sup>2</sup>, de los cuales la mayor concentración se presentó en los estratos medio-bajo, medio y bajo. Para estos estratos, en conjunto, se autorizaron 1.414.831 m<sup>2</sup>, área que representó 72,2% del total (gráfico 26, 27 y cuadro 1).

**Gráfico 26**  
**Área total aprobada por estrato socioeconómico**  
**88 municipios**  
**Febrero - mayo de 2012**



Fuente: DANE – Estadísticas de Edificación Licencias de Construcción

**Gráfico 27**  
**Distribución del área total aprobada por estrato socioeconómico**  
**88 municipios**  
**Mayo de 2012**



Fuente: DANE – Estadísticas de Edificación Licencias de Construcción

NOTA: La diferencia en la suma de las variables, obedece al sistema de aproximación en el nivel de dígitos trabajados

**Cuadro 1**  
**Área total aprobada por estrato socioeconómico, según destinos**  
**88 municipios**  
**Mayo de 2012**

Destinos	Estratos socioeconómicos						Total
	Bajo- bajo	Bajo	Medio- bajo	Medio	Medio- alto	Alto	
Vivienda	61.976	197.564	526.704	439.605	169.413	135.730	<b>1.530.992</b>
Industria	9.844	1.685	27.829	-	-	20	<b>39.378</b>
Oficina	624	-	7.306	1.612	3.374	1.660	<b>14.576</b>
Bodega	20.151	6.504	18.968	2.012	1.786	832	<b>50.253</b>
Comercio	3.271	10.025	97.963	10.074	22.115	60.245	<b>203.693</b>
Hotel	-	8.444	2.851	5.557	-	-	<b>16.852</b>
Educación	2.821	13.106	16.518	4.073	1.243	-	<b>37.761</b>
Hospital	-	91	521	831	39.401	806	<b>41.650</b>
Administración pública	-	850	318	1.840	180	-	<b>3.188</b>
Religioso	-	2.528	670	257	3.076	-	<b>6.531</b>
Social-recreacional	255	1.815	1.197	107	3.580	1.637	<b>8.591</b>
Otro	-	4.979	366	61	-	1.865	<b>7.271</b>
<b>Total</b>	<b>98.942</b>	<b>247.591</b>	<b>701.211</b>	<b>466.029</b>	<b>244.168</b>	<b>202.795</b>	<b>1.960.736</b>

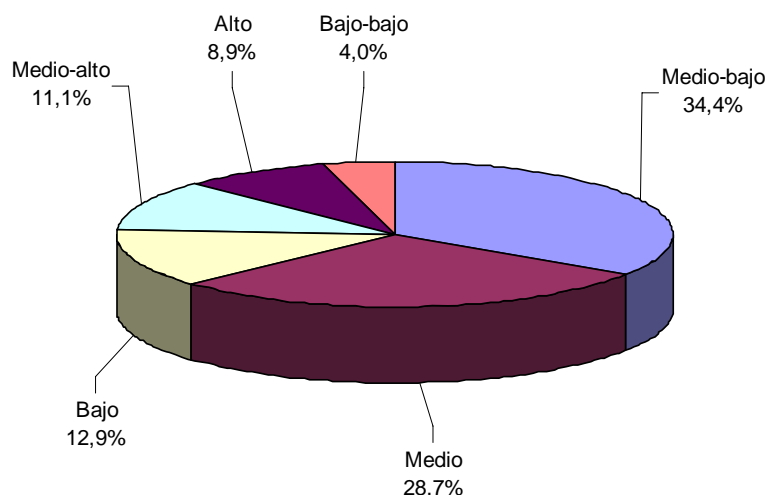
FUENTE: DANE - Estadísticas de Licencias de Construcción

- Sin Movimiento

En mayo de 2012 el área aprobada para vivienda, comercio y oficina agrupó 89,2% del total y presentó la siguiente distribución por estratos socioeconómicos:

- *Vivienda*: durante el mes de mayo de 2012, el área licenciada para este destino se concentró en los estratos: medio-bajo (34,4%), medio (28,7%) y bajo (12,9%). De los 1.530.992 m<sup>2</sup> aprobados para la construcción de vivienda, 1.163.873 m<sup>2</sup> correspondieron a dichos estratos. Los estratos alto y bajo-bajo registraron la menor proporción del área aprobada para vivienda, con 8,9% y 4,0%, respectivamente (gráfico 28 y cuadro 1).

**Gráfico 28**  
**Distribución del área aprobada para vivienda, según estrato socioeconómico**  
**88 municipios**  
**Mayo de 2012**



Fuente: DANE – Estadísticas de Edificación Licencias de Construcción

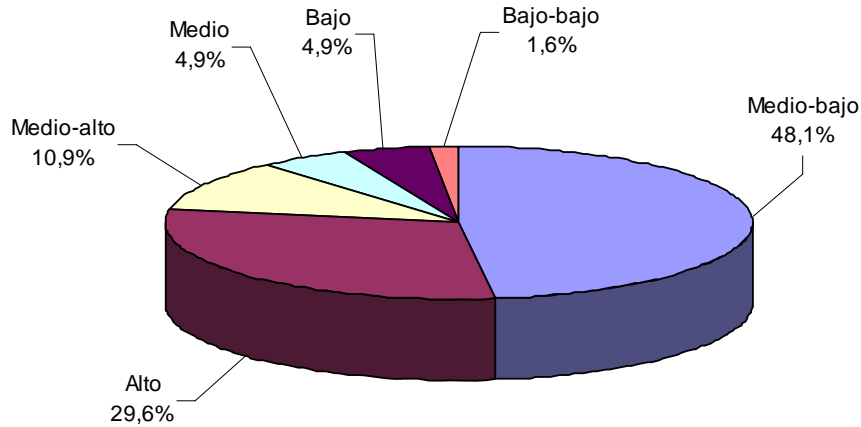
NOTA: La diferencia en la suma de las variables, obedece al sistema de aproximación en el nivel de dígitos trabajados





- **Comercio:** para este destino se aprobó un total de 203.693 m<sup>2</sup>, equivalentes a 10,4% del área total aprobada en mayo de 2012. Del total del área aprobada para este destino, 48,1% correspondió al estrato medio-bajo, 29,6% al estrato alto y 10,9% se ubicó en el estrato medio-alto (gráfico 29 y cuadro 1).

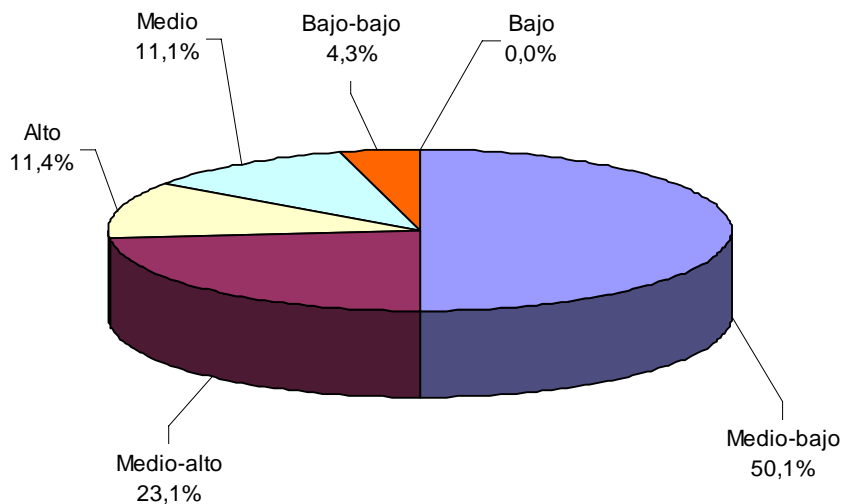
**Gráfico 29**  
Distribución del área aprobada para comercio, según estrato socioeconómico  
88 municipios  
Mayo de 2012



Fuente: DANE – Estadísticas de Edificación Licencias de Construcción.

- **Oficina:** en mayo de 2012 se aprobaron bajo licencias 14.576 m<sup>2</sup> para este destino, de los cuales 50,1% se autorizaron en el estrato medio-bajo, 23,1% en el estrato medio-alto y 11,4% en el estrato alto. El metraje licenciado para este uso representó 0,7% del área total registrada en mayo de 2012 (gráfico 30 y cuadro 1).

**Gráfico 30**  
Distribución del área aprobada para oficinas, según estrato socioeconómico  
88 municipios  
Mayo de 2012



Fuente: DANE – Estadísticas de Edificación Licencias de Construcción.

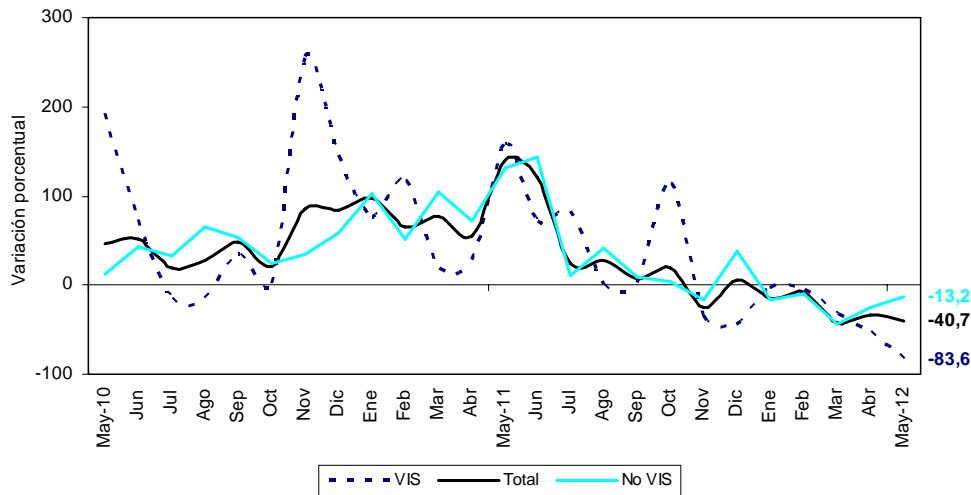
NOTA: La diferencia en la suma de las variables, obedece al sistema de aproximación en el nivel de dígitos trabajados

## 5. RESULTADOS PARA VIVIENDA

### 5.1 Anual

En mayo de 2012, el área destinada a vivienda autorizada bajo licencias disminuyó 40,7% respecto al mismo mes de 2011. Esta variación se atribuye a la disminución de 83,6% en el área aprobada para vivienda de interés social que pasó de 1.006.652 m<sup>2</sup> en mayo de 2011 a 164.738 m<sup>2</sup> en el mismo mes de 2012; para vivienda diferente de interés social el área aprobada disminuyó 13,2% (gráfico 31 y anexo A22).

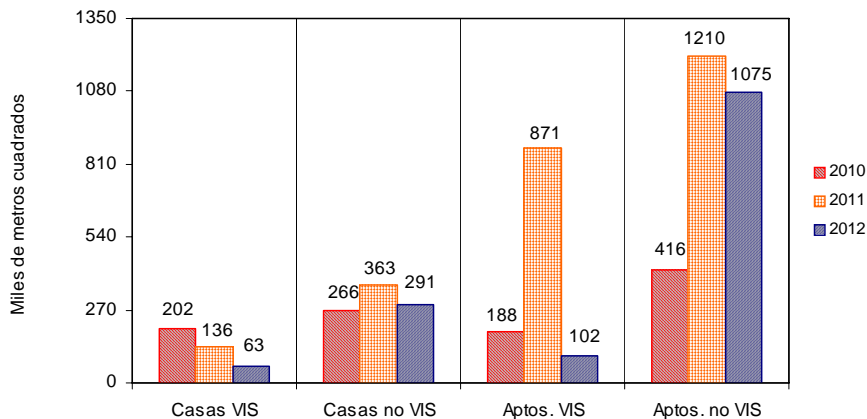
**Gráfico 31**  
Variación anual del área total aprobada para vivienda  
88 municipios  
Mayo (2010 – 2012)



Fuente: DANE – Estadísticas de Edificación Licencias de Construcción

En mayo de 2012 se aprobaron 1.117.141 m<sup>2</sup> para viviendas tipo apartamento y 353.851 m<sup>2</sup> para soluciones tipo casa. Del metraje licenciado para vivienda diferente de VIS, 1.075.138 m<sup>2</sup> fueron aprobados para la construcción de apartamentos y 291.116 m<sup>2</sup> para casas. En el caso de la vivienda VIS, 102.003 m<sup>2</sup> correspondieron a apartamentos y 62.735 m<sup>2</sup> a casas (gráfico 32, anexos A16 y A22).

**Gráfico 32**  
Área total aprobada para vivienda, por tipo de vivienda  
88 municipios  
Mayo (2010 - 2012)

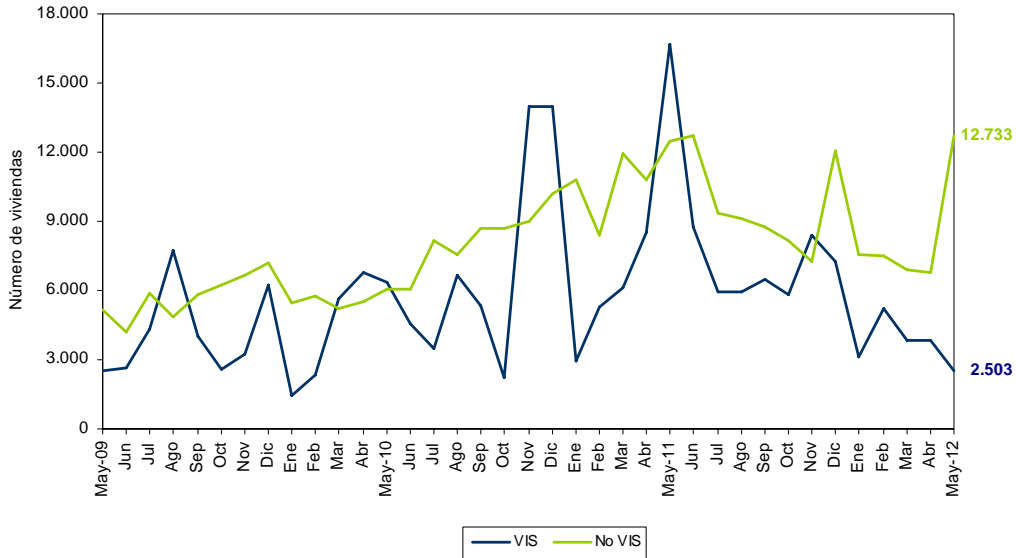


Fuente: DANE – Estadísticas de Edificación Licencias de Construcción

NOTA: La diferencia en la suma de las variables, obedece al sistema de aproximación en el nivel de dígitos trabajados

Con el metraje licenciado en vivienda se tiene previsto construir 15.236 soluciones: 12.733 viviendas diferentes de interés social y 2.503 viviendas de interés social. Esto significa una disminución de 85,0% en el número de unidades aprobadas para vivienda de interés social, y un crecimiento de 2,0% para vivienda diferente de interés social (gráfico 33, anexos A17 y A22).

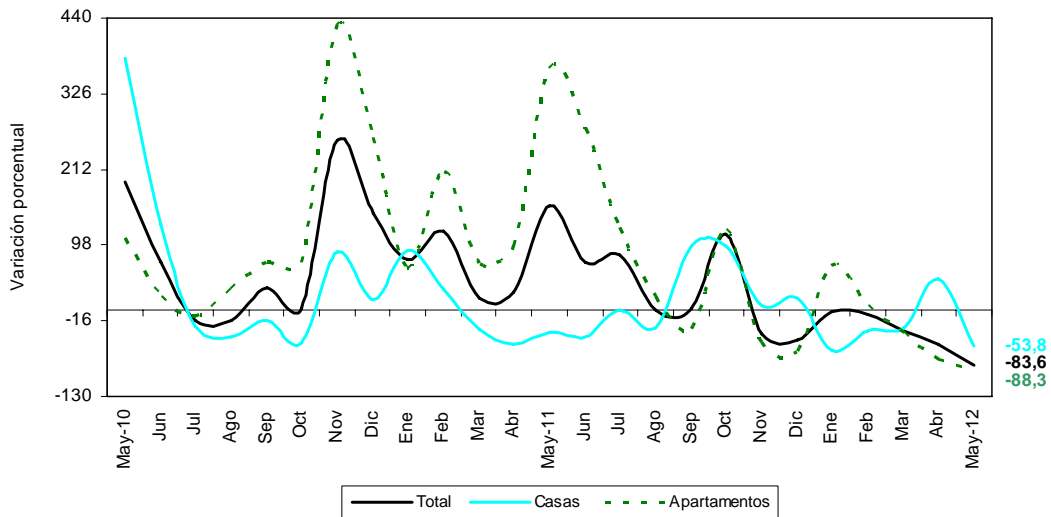
**Gráfico 33**  
**Número de unidades de vivienda aprobadas según licencias**  
**88 municipios**  
**Mayo (2009 – 2012)**



Fuente: DANE – Estadísticas de Edificación Licencias de Construcción

En mayo de 2012, el área aprobada para vivienda de interés social disminuyó 83,6%. Por tipo de vivienda, el área licenciada para apartamentos presentó una reducción de 88,3%, al pasar de 870.737 m<sup>2</sup> en mayo de 2011 a 102.003 m<sup>2</sup> en el periodo de referencia. Por su parte, el área aprobada bajo licencias para casas se redujo en 53,8%, respecto al mismo mes del año anterior (gráfico 34 y anexo A22).

**Gráfico 34**  
**Variación anual del área aprobada para vivienda VIS, por tipo de vivienda**  
**88 municipios**  
**Mayo (2010 - 2012)**



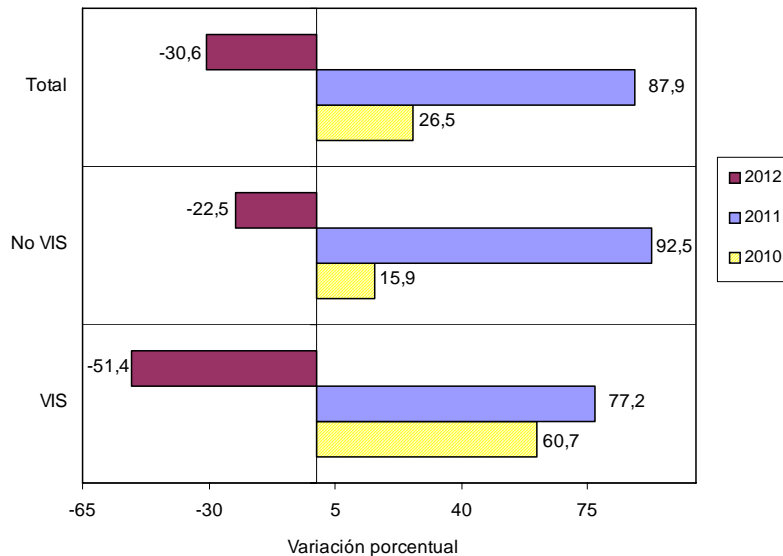
Fuente: DANE – Estadísticas de Edificación Licencias de Construcción

NOTA: La diferencia en la suma de las variables, obedece al sistema de aproximación en el nivel de dígitos trabajados

## 5.2 Año corrido a mayo

En lo corrido del año hasta mayo de 2012, el área aprobada para vivienda disminuyó 30,6% respecto al mismo período del año anterior. El metraje aprobado para la construcción de vivienda de interés social se redujo 51,4%, e igualmente la vivienda diferente de interés social presentó una disminución de 22,5% (gráfico 35 y anexo A22).

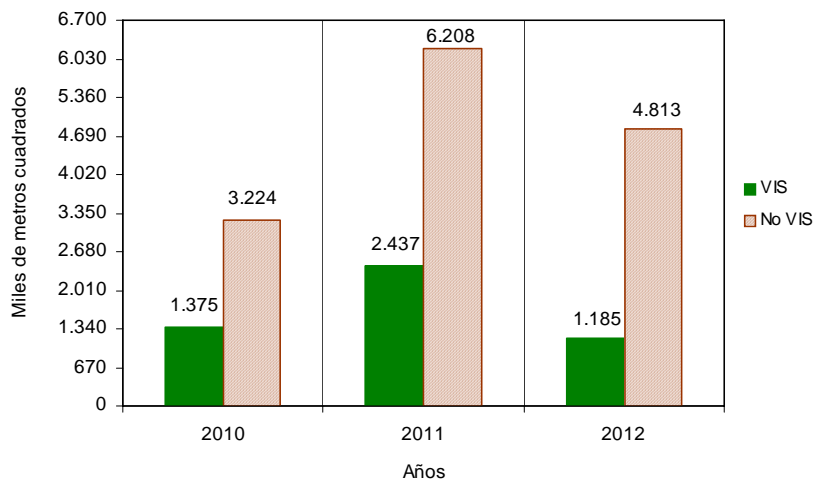
**Gráfico 35**  
Variación año corrido del área aprobada para vivienda  
88 municipios  
Enero - mayo (2010 – 2012)



Fuente: DANE – Estadísticas de Edificación Licencias de Construcción

El área acumulada hasta mayo de 2012 para la construcción de vivienda sumó 5.997.250 m<sup>2</sup>, de los cuales 4.812.516 m<sup>2</sup> fueron para vivienda diferente de VIS y 1.184.734 m<sup>2</sup> para edificación de vivienda de interés social (gráfico 36 y anexo A22).

**Gráfico 36**  
Acumulado año corrido del área aprobada para vivienda  
88 municipios  
Enero - mayo (2010 – 2012)

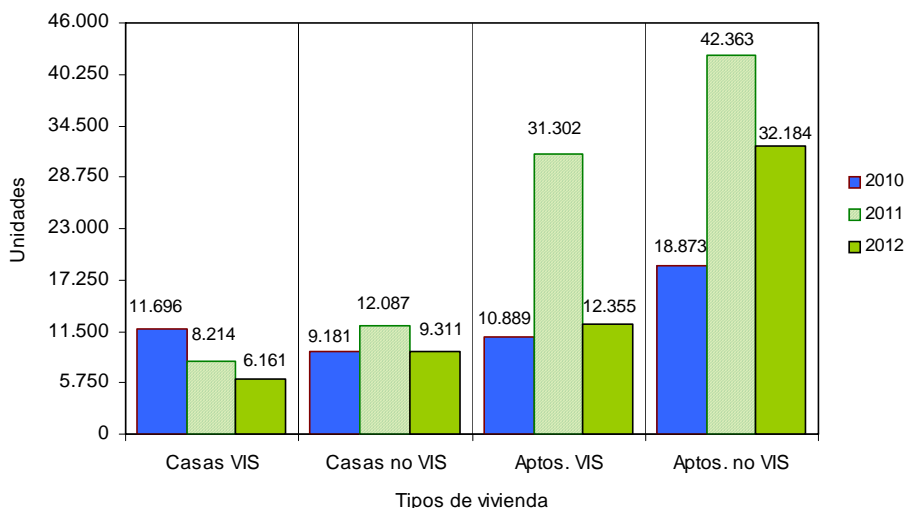


Fuente: DANE – Estadísticas de Edificación Licencias de Construcción

NOTA: La diferencia en la suma de las variables, obedece al sistema de aproximación en el nivel de dígitos trabajados

De las 60.011 unidades de vivienda que se aprobaron para construcción en el período analizado, 41.495 soluciones corresponden al rango de precios superiores a VIS (32.184 apartamentos y 9.311 casas) y 18.516 unidades a rangos VIS (12.355 apartamentos y 6.161 casas) (gráfico 37 y anexo A22).

**Gráfico 37**  
**Número de unidades de vivienda aprobadas, por tipo de vivienda**  
**88 municipios**  
**Enero - mayo (2010 – 2012)**

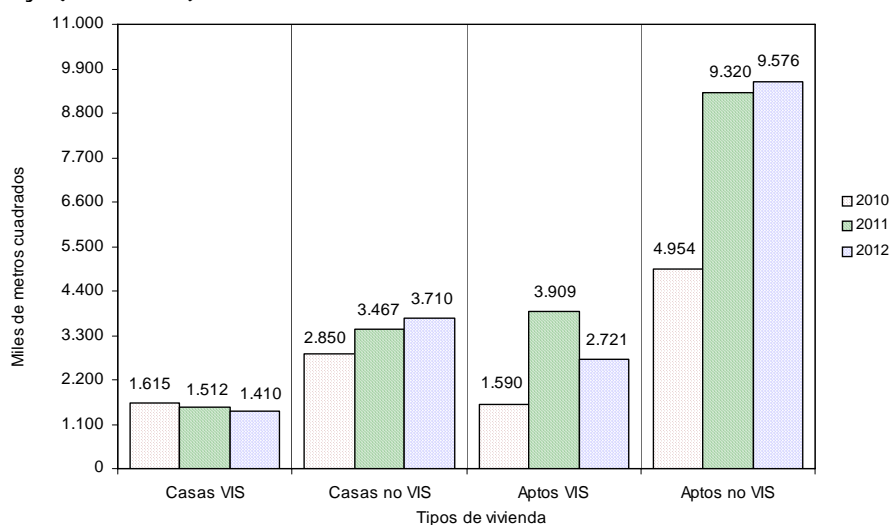


Fuente: DANE – Estadísticas de Edificación Licencias de Construcción

### 5.3 Doce meses a mayo

Durante el período junio de 2011 a mayo de 2012 se aprobaron 17.416.336 m<sup>2</sup> para la edificación de vivienda. De esta área, 13.285.120 m<sup>2</sup> se autorizaron para edificar vivienda diferente de VIS, de los cuales 9.575.589 m<sup>2</sup> fueron para construir vivienda multifamiliar y 3.709.531 m<sup>2</sup> para vivienda unifamiliar. El metraje autorizado para VIS (4.131.216 m<sup>2</sup>), está distribuido en 2.721.465 m<sup>2</sup> para soluciones tipo apartamento y 1.409.751 m<sup>2</sup> para soluciones tipo casa (gráfico 38, anexos A20 y A22).

**Gráfico 38**  
**Acumulado doce meses de área aprobada para vivienda, según tipo de vivienda**  
**88 municipios**  
**Mayo (2010 – 2012)**

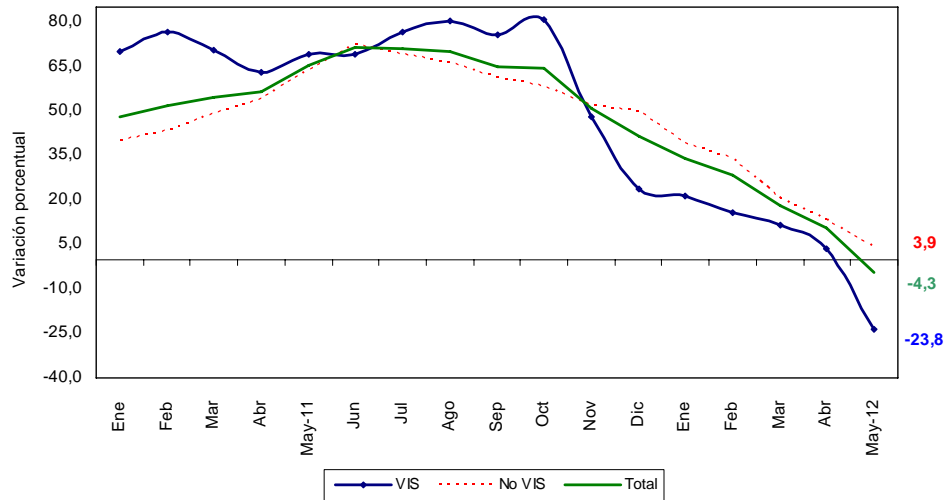


Fuente: DANE – Estadísticas de Edificación Licencias de Construcción

NOTA: La diferencia en la suma de las variables, obedece al sistema de aproximación en el nivel de dígitos trabajados

El metraje aprobado bajo licencias con destino habitacional, registró una disminución de 4,3% en los doce meses hasta mayo de 2012 respecto al año precedente. El área aprobada se redujo para vivienda de interés social (-23,8%), mientras que para vivienda diferente de interés social se incrementó (3,9%) (gráfico 39, anexo A22).

**Gráfico 39**  
**Variación doce meses del área aprobada para vivienda, según tipo de vivienda**  
**88 municipios**  
**Enero 2011 – mayo 2012**

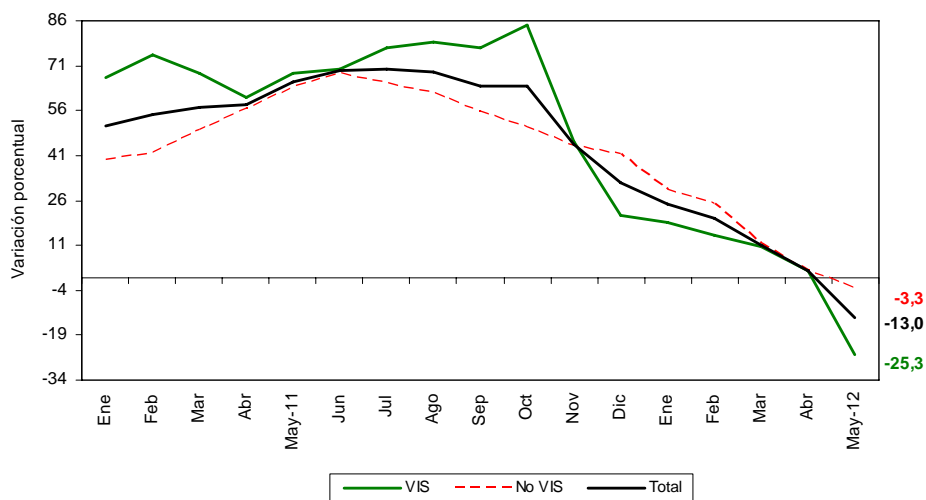


Fuente: DANE – Estadísticas de Edificación Licencias de Construcción

En cuanto a las unidades licenciadas durante los doce meses, se registró un total de 176.244 soluciones por construir, distribuidas en 109.139 soluciones dentro del rango diferente de VIS (82.684 apartamentos y 26.455 casas) y 67.105 para vivienda de interés social (43.427 apartamentos y 23.678 casas) (anexos A21 y A22).

En el acumulado doce meses, las unidades aprobadas presentaron una disminución de 13,0%. Por tipo de solución, se registró un descenso de 25,3% en el número de unidades de vivienda de interés social y de 3,3% en el número de soluciones de vivienda diferente de interés social, respecto al acumulado a mayo de 2011 (gráfico 40 y anexo A22).

**Gráfico 40**  
**Variación doce meses de las unidades de vivienda aprobadas**  
**88 municipios**  
**Enero 2011 – mayo 2012**



Fuente: DANE – Estadísticas de Edificación Licencias de Construcción

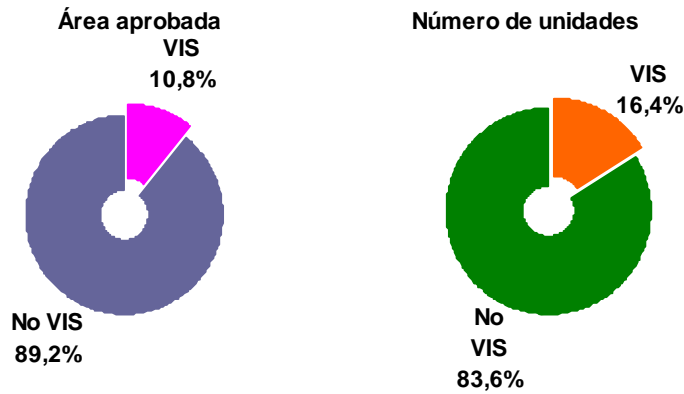
NOTA: La diferencia en la suma de las variables, obedece al sistema de aproximación en el nivel de dígitos trabajados

## 5.4 Mensual

Durante mayo de 2012 se autorizaron 1.530.992 m<sup>2</sup> para edificación de vivienda, de los cuales 89,2% correspondió a vivienda diferente de interés social (1.366.254 m<sup>2</sup>) y 10,8% a vivienda de interés social (164.738 m<sup>2</sup>).

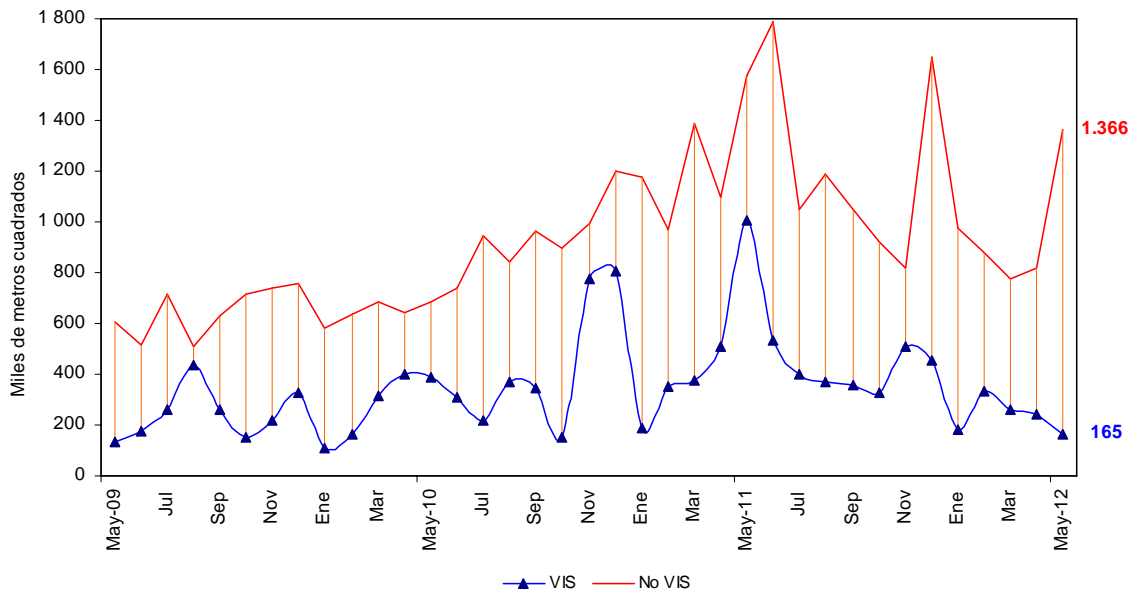
Se aprobaron bajo licencias 15.236 unidades habitacionales, donde la participación de la vivienda diferente de interés social representó 83,6% de las viviendas autorizadas, para un total de 12.733 unidades (gráficos 41, 42 y anexo A22).

**Gráfico 41**  
Distribución del área y unidades aprobadas para vivienda  
88 municipios  
Mayo de 2012



Fuente: DANE – Estadísticas de Edificación Licencias de Construcción

**Gráfico 42**  
Área aprobada para construcción de vivienda  
88 municipios  
Mayo (2009 – 2012)



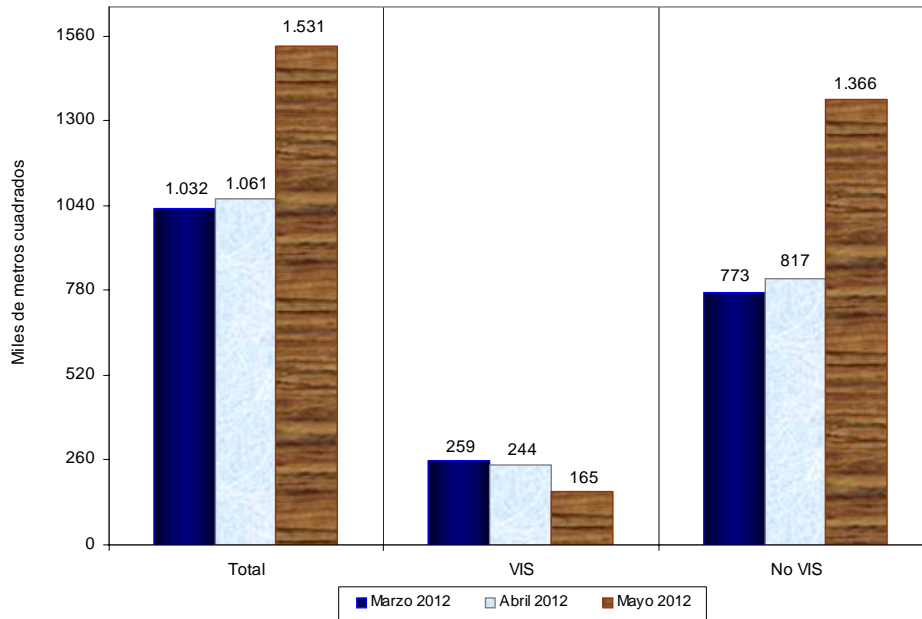
Fuente: DANE – Estadísticas de Edificación Licencias de Construcción

NOTA: La diferencia en la suma de las variables, obedece al sistema de aproximación en el nivel de dígitos trabajados



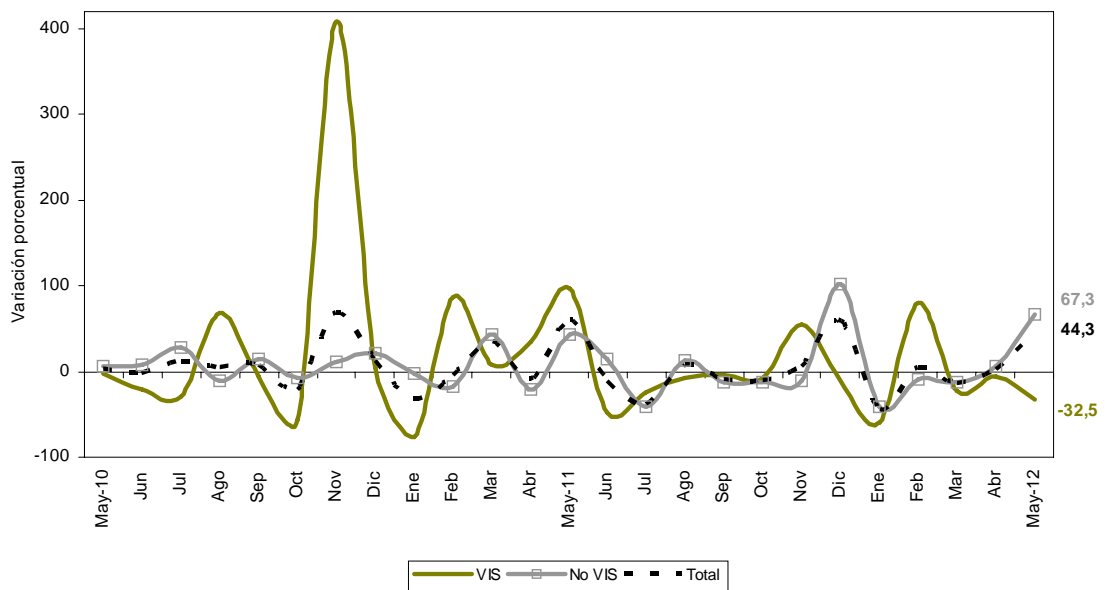
El área autorizada para vivienda en el mes de mayo de 2012 aumentó 44,3% respecto al área aprobada para el mismo destino durante el mes de abril del mismo año. Este resultado se explica principalmente por el incremento de 67,3% en el área aprobada para vivienda diferente de interés social. Por el contrario, la vivienda de interés social disminuyó 32,5% durante el mismo período (gráficos 43, 44 y anexo A22).

**Gráfico 43**  
**Área aprobada para construcción de vivienda**  
**88 municipios**  
**Marzo - mayo (2012)**



Fuente: DANE – Estadísticas de Edificación Licencias de Construcción

**Gráfico 44**  
**Variación mensual del área aprobada para vivienda**  
**88 municipios**  
**Mayo (2010 – 2012)**



Fuente: DANE – Estadísticas de Edificación Licencias de Construcción

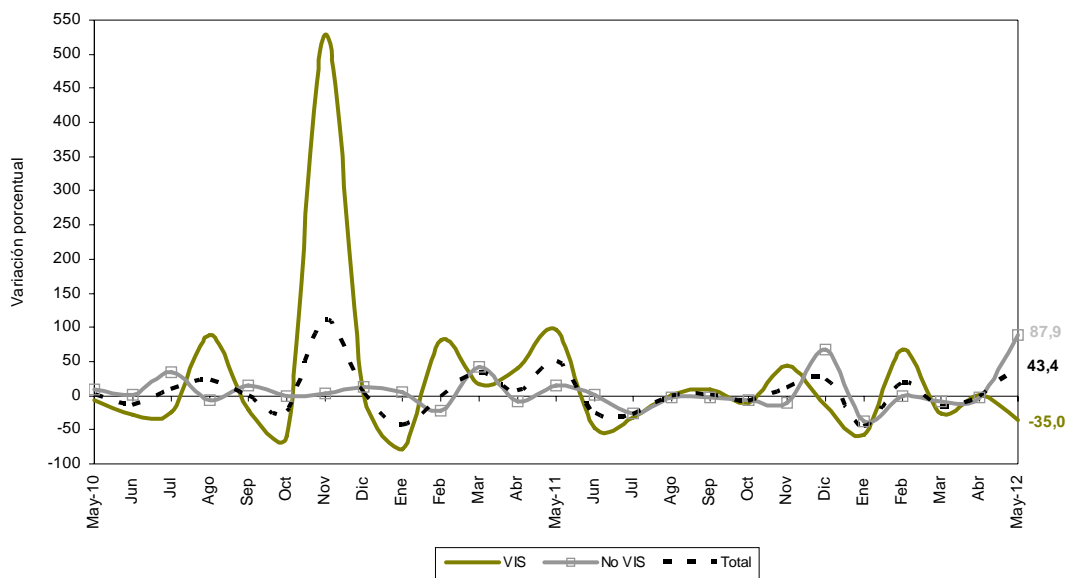
NOTA: La diferencia en la suma de las variables, obedece al sistema de aproximación en el nivel de dígitos trabajados





Las unidades aprobadas para vivienda pasaron de 10.625 en abril de 2012 a 15.236 en mayo del mismo año. Esto significó un crecimiento de 43,4%, explicado por el aumento de 87,9% en las unidades aprobadas para la construcción de vivienda diferente de interés social (gráfico 45 y anexo A22).

**Gráfico 45**  
**Variación mensual del número de unidades aprobada para vivienda**  
**88 municipios**  
**Mayo (2010 – 2012)**



Fuente: DANE – Estadísticas de Edificación Licencias de Construcción

NOTA: La diferencia en la suma de las variables, obedece al sistema de aproximación en el nivel de dígitos trabajados

## FICHA METODOLOGICA

**Objetivo:** conocer el potencial de la actividad edificadora del país, con base en las licencias de construcción.

**Alcance:** los metros cuadrados aprobados según licencias de construcción.

**Tipo de investigación:** registro administrativo.

**Fuentes:** curadurías urbanas para ciudades con población superior a 100 000 habitantes; para ciudades con población inferior a los 100 000 habitantes, las oficinas de Planeación Municipal y las secretarías de Obras Públicas.

**Periodicidad:** mensual.

**Cobertura geográfica:** los resultados que se presentan en este boletín cubren 88 municipios: *Antioquia:* Medellín, Barbosa, Bello, Caldas, Copacabana, Envigado, Girardota, Itagüí, La Estrella, Rionegro, Sabaneta y Yarumal; *Atlántico:* Barranquilla, Malambo, Puerto Colombia y Soledad; *Bogotá;* *Bolívar:* Cartagena y Magangué; *Boyacá:* Tunja, Chiquinquirá, Duitama y Sogamoso; *Caldas:* Manizales, La Dorada y Villamaría; *Caquetá:* Florencia; *Cauca:* Popayán; *Cesar:* Valledupar; *Córdoba:* Montería; *Cundinamarca:* Cajicá, Chia, Cota, Facatativá, Funza, Fusagasugá, Girardot, La Calera, Madrid, Mosquera, Sibate, Soacha, Sopó, Tabio, Tenjo, Tocancipá y Zipaquirá; *Chocó:* Quibdó; *Huila:* Neiva, Garzón y Pitalito; *La Guajira:* Riohacha; *Magdalena:* Santa Marta; *Meta:* Villavicencio; *Nariño:* Pasto e Ipiales; *Norte de Santander:* Cúcuta, El Zulia, Los Patios, Ocaña y Villa del Rosario; *Quindío:* Armenia y Calarcá; *Risaralda:* Pereira, Dosquebradas y Santa Rosa de Cabal; *Santander:* Bucaramanga, Barrancabermeja, Floridablanca, Girón, Piedecuesta, San Gil y Socorro; *Sucre:* Sincelejo; *Tolima:* Ibagué, Espinal, Honda y Líbano; *Valle del Cauca:* Cali, Buenaventura, Buga, Cartago, Jamundí, Palmira, Tuluá y Yumbo; *Arauca:* Arauca; *Casanare:* Yopal.

**Nota:** en este boletín se divulgan estadísticas preliminares para el mes de referencia y definitivas para los períodos anteriores.

### Variaciones analizadas

**Variación anual:** variación porcentual calculada entre el mes del año en referencia (i,t) y el mismo mes del año anterior (i,t-1).

$$r_{i;t,t-1} = \left( \frac{X_{i,t}}{X_{i,t-1}} - 1 \right) * 100$$

**Variación acumulada en lo corrido del año:** variación porcentual calculada entre lo transcurrido desde enero hasta el mes de referencia del año (Enero hasta i,t) y lo transcurrido en igual período del año anterior (Enero hasta i,t-1).

$$r_{i;t,t-1} = \left( \frac{X_{i,t}}{X_{i,t-1}} - 1 \right) * 100$$

**Variación acumulada anual:** variación porcentual calculada entre el acumulado de los últimos doce meses con relación al mes del año en referencia (i,t) y el acumulado de igual período del año inmediatamente anterior (i,t-1).

$$r_{i;t,t-1} = \left( \frac{X_{i,t}}{X_{i,t-1}} - 1 \right) * 100$$

**Variación Mensual:** variación porcentual calculada entre el mes de referencia (i,t) y el mes inmediatamente anterior (i,t-1)

$$r_{i;t,t-1} = \left( \frac{X_{i,t}}{X_{i,t-1}} - 1 \right) * 100$$

donde,

$X_{i,t}$  = metros cuadrados aprobados bajo licencia o el número de unidades licenciadas, en el período de referencia (t).

$X_{i,t-1}$  = metros cuadrados aprobados bajo licencia o el número de unidades licenciadas, en el mismo período del año anterior (t-1).

NOTA: La diferencia en la suma de las variables, obedece al sistema de aproximación en el nivel de dígitos trabajados

## ANEXO ESTADÍSTICO

## A1 Evolución de la actividad edificadora, según licencias aprobadas

88 municipios  
Mayo (2009-2012)

Años	Metros cuadrados				Variaciones (%)		
	Mayo	Enero - Mayo	Doce meses a Mayo	Anual	Enero - Mayo	Doce meses a Mayo	Mensual
	<b>Total</b>						
2009	1.070.929	5.288.404	-	-	-	-	0,4
2010	1.431.039	6.514.977	15.264.592	33,6	23,2	-	-4,5
2011	3.157.391	11.081.518	23.441.023	120,6	70,1	53,6	63,5
2012	1.960.736	8.001.193	22.378.893	-37,9	-27,8	-4,5	41,2
	<b>Vivienda</b>						
2009	736.031	3.637.041	-	-	-	-	-8,0
2010	1.072.156	4.599.869	11.008.520	45,7	26,5	-	3,1
2011	2.579.878	8.645.296	18.207.661	140,6	87,9	65,4	60,2
2012	1.530.992	5.997.250	17.416.336	-40,7	-30,6	-4,3	44,3
	<b>Otros destinos</b>						
2009	334.898	1.651.363	-	-	-	-	25,7
2010	358.883	1.915.108	4.256.072	7,2	16,0	-	-21,8
2011	577.513	2.436.222	5.233.362	60,9	27,2	23,0	79,9
2012	429.744	2.003.943	4.962.557	-25,6	-17,7	-5,2	31,3

FUENTE: DANE

- No disponible

A2 Área total aprobada en 88 municipios,  
según departamentos y Bogotá

Abril - Mayo (2012)

Departamentos y Bogotá	Metros cuadrados			
	Abril 2012		Mayo 2012	
	Vivienda	Total	Vivienda	Total
Antioquia	111.787	130.991	535.169	685.613
Arauca	1.037	1.289	729	1.176
Atlántico	20.076	47.709	46.713	55.989
Bogotá	273.356	362.596	383.808	470.227
Bolívar	31.299	71.518	8.772	22.556
Boyacá	32.734	45.456	31.123	34.942
Caldas	20.494	24.851	11.894	22.840
Caquetá	4.251	7.474	6.637	8.194
Casanare	4.377	4.659	898	928
Cauca	5.630	19.645	17.230	21.864
Cesar	15.513	16.422	1.371	1.995
Córdoba	37.238	38.836	14.385	19.270
Cundinamarca	83.184	102.294	86.706	117.563
Chocó	2.424	2.424	1.284	1.343
Huila	27.087	30.248	29.257	35.533
La Guajira	339	417	1.244	1.539
Magdalena	8.308	19.725	34.585	39.527
Meta	32.056	39.731	21.994	23.651
Nariño	26.889	32.097	52.466	58.895
Norte de Sider	31.895	33.724	8.918	13.414
Quindío	10.393	26.419	5.242	14.001
Risaralda	25.071	37.283	68.894	72.608
Santander	47.313	53.597	55.803	75.240
Sucre	8.106	10.496	3.790	10.248
Tolima	57.787	59.937	37.949	52.245
Valle	142.154	168.296	64.131	99.335
<b>Total</b>	<b>1.060.798</b>	<b>1.388.134</b>	<b>1.530.992</b>	<b>1.960.736</b>

FUENTE: DANE

NOTA: La diferencia en la suma de las variables, obedece al sistema de aproximación en el nivel de dígitos trabajados



**A3 Variación mensual del área total aprobada en 88 municipios,  
según departamentos y Bogotá  
Abril - Mayo (2012)**

Departamentos y Bogotá	Variación mensual (%)		Contribución a la variación	
	Vivienda	Total	Vivienda	Total
Antioquia	378,7	423,4	39,9	40,0
Arauca	-29,7	-8,8	0,0	0,0
Atlántico	132,7	17,4	2,5	0,6
Bogotá	40,4	29,7	10,4	7,8
Bolívar	-72,0	-68,5	-2,1	-3,5
Boyacá	-4,9	-23,1	-0,2	-0,8
Caldas	-42,0	-8,1	-0,8	-0,1
Caquetá	56,1	9,6	0,2	0,1
Casanare	-79,5	-80,1	-0,3	-0,3
Cauca	206,0	11,3	1,1	0,2
Cesar	-91,2	-87,9	-1,3	-1,0
Córdoba	-61,4	-50,4	-2,2	-1,4
Cundinamarca	4,2	14,9	0,3	1,1
Chocó	-47,0	-44,6	-0,1	-0,1
Huila	8,0	17,5	0,2	0,4
La Guajira	267,0	269,1	0,1	0,1
Magdalena	316,3	100,4	2,5	1,4
Meta	-31,4	-40,5	-0,9	-1,2
Nariño	95,1	83,5	2,4	1,9
Norte de Stder	-72,0	-60,2	-2,2	-1,5
Quindío	-49,6	-47,0	-0,5	-0,9
Risaralda	174,8	94,7	4,1	2,5
Santander	17,9	40,4	0,8	1,6
Sucre	-53,2	-2,4	-0,4	0,0
Tolima	-34,3	-12,8	-1,9	-0,6
Valle	-54,9	-41,0	-7,4	-5,0
Total	44,3	41,2		

FUENTE: DANE

**A4 Área total aprobada para vivienda en 88 municipios,  
según departamentos y Bogotá**

Departamentos y Bogotá	Mes	Metros cuadrados	
		Año corrido	Doce meses
Antioquia	535.169	1.466.534	3.345.668
Arauca	729	3.757	15.988
Atlántico	46.713	163.222	613.183
Bogotá	383.808	1.243.566	3.540.795
Bolívar	8.772	113.925	270.080
Boyacá	31.123	217.703	532.315
Caldas	11.894	79.567	203.579
Caquetá	6.637	22.303	39.528
Cauca	17.230	81.175	165.561
Casanare	898	12.092	44.517
Cesar	1.371	102.620	193.046
Córdoba	14.385	84.605	228.407
Cundinamarca	86.706	444.088	2.585.835
Chocó	1.284	11.422	21.007
Huila	29.257	203.704	541.819
La Guajira	1.244	3.929	15.982
Magdalena	34.585	54.770	235.653
Meta	21.994	109.750	268.125
Nariño	52.466	164.896	315.101
Norte de Stder	8.918	128.799	365.253
Quindío	5.242	124.600	254.275
Risaralda	68.894	169.731	435.557
Santander	55.803	333.864	1.192.071
Sucre	3.790	23.502	61.034
Tolima	37.949	159.159	494.236
Valle	64.131	473.967	1.437.721
Total	1.530.992	5.997.250	17.416.336

FUENTE: DANE

NOTA: La diferencia en la suma de las variables, obedece al sistema de aproximación en el nivel de dígitos trabajados


**A5 Variación porcentual del área aprobada para vivienda en 88 municipios, según departamentos y Bogotá**

Departamentos y Bogotá	Mayo 2012			
	Anual	Año corrido	Doce meses a Mayo	Porcentaje Mensual
Antioquia	87,9	-31,6	39,1	378,7
Arauca	10,8	-20,8	31,8	-29,7
Atlántico	-25,8	-24,2	39,5	132,7
Bogotá	-62,9	-57,8	-40,8	40,4
Bolívar	65,4	19,7	73,8	-72,0
Boyacá	16,8	-13,0	9,1	-4,9
Caldas	-82,5	-50,1	-25,7	-42,0
Caquetá	111,8	71,2	44,8	56,1
Cauca	189,6	-9,5	16,2	206,0
Casanare	-72,1	-68,8	-47,2	-79,5
Cesar	-98,2	-24,5	-30,7	-91,2
Córdoba	151,6	116,1	136,5	-61,4
Cundinamarca	-80,0	-54,6	12,0	4,2
Chocó	-49,4	3,5	7,4	-47,0
Huila	-18,6	15,7	61,9	8,0
La Guajira	72,1	-48,3	13,1	267,0
Magdalena	110,1	-54,1	15,4	316,3
Meta	-5,0	-34,0	-17,6	-31,4
Nariño	213,3	62,3	10,6	95,1
Norte de Stder	-75,9	40,6	73,4	-72,0
Quindío	-8,9	4,3	15,6	-49,6
Risaralda	1.301,7	5,1	-2,2	174,8
Santander	-49,0	-14,6	22,3	17,9
Sucre	174,4	77,4	9,0	-53,2
Tolima	55,0	6,8	39,7	-34,3
Valle	-78,2	-55,1	-30,6	-54,9
Total	-40,7	-30,6	-4,3	44,3

FUENTE: DANE

**A6 Área total aprobada en 88 municipios, según departamentos y Bogotá**

Departamentos y Bogotá	Mayo (2011 - 2012)			
	Mayo 2011		Mayo 2012	
	Vivienda	Total	Vivienda	Total
Antioquia	284.767	319.783	535.169	685.613
Arauca	658	807	729	1.176
Atlántico	62.987	71.424	46.713	55.989
Bogotá	1.033.240	1.226.738	383.808	470.227
Bolívar	5.303	30.020	8.772	22.556
Boyacá	26.657	34.260	31.123	34.942
Caldas	67.799	98.082	11.894	22.840
Caquetá	3.134	3.134	6.637	8.194
Casanare	3.220	17.505	898	928
Cauca	5.950	8.270	17.230	21.864
Cesar	75.124	76.970	1.371	1.995
Córdoba	5.718	7.233	14.385	19.270
Cundinamarca	432.566	462.084	86.706	117.563
Chocó	2.536	2.536	1.284	1.343
Huila	35.960	61.850	29.257	35.533
La Guajira	723	1.324	1.244	1.539
Magdalena	16.461	52.985	34.585	39.527
Meta	23.162	30.500	21.994	23.651
Nariño	16.744	22.339	52.466	58.895
Norte de Stder	36.997	40.220	8.918	13.414
Quindío	5.757	13.978	5.242	14.001
Risaralda	4.915	15.204	68.894	72.608
Santander	109.401	131.305	55.803	75.240
Sucre	1.381	3.027	3.790	10.248
Tolima	24.482	31.037	37.949	52.245
Valle	294.236	394.776	64.131	99.335
Total	2.579.878	3.157.391	1.530.992	1.960.736

FUENTE: DANE

NOTA: La diferencia en la suma de las variables, obedece al sistema de aproximación en el nivel de dígitos trabajados



**A7 Variación anual del área total aprobada en 88 municipios,  
según departamentos y Bogotá**

**Mayo (2011 - 2012)**

Departamentos y Bogotá	Variación anual		Contribución a la variación	
	Vivienda	Total	Vivienda	Total
Antioquia	87,9	114,4	9,7	11,6
Arauca	10,8	45,7	0,0	0,0
Atlántico	-25,8	-21,6	-0,6	-0,5
Bogotá D.C.	-62,9	-61,7	-25,2	-24,0
Bolívar	65,4	-24,9	0,1	-0,2
Boyacá	16,8	2,0	0,2	0,0
Caldas	-82,5	-76,7	-2,2	-2,4
Caquetá	111,8	161,5	0,1	0,2
Casanare	-72,1	-94,7	-0,1	-0,5
Cauca	189,6	164,4	0,4	0,4
Cesar	-98,2	-97,4	-2,9	-2,4
Córdoba	151,6	166,4	0,3	0,4
Cundinamarca	-80,0	-74,6	-13,4	-10,9
Chocó	-49,4	-47,0	0,0	0,0
Huila	-18,6	-42,5	-0,3	-0,8
La Guajira	72,1	16,2	0,0	0,0
Magdalena	110,1	-25,4	0,7	-0,4
Meta	-5,0	-22,5	0,0	-0,2
Nariño	213,3	163,6	1,4	1,2
Norte de Stder	-75,9	-66,6	-1,1	-0,8
Quindío	-8,9	0,2	0,0	0,0
Risaralda	1.301,7	377,6	2,5	1,8
Santander	-49,0	-42,7	-2,1	-1,8
Sucre	174,4	238,6	0,1	0,2
Tolima	55,0	68,3	0,5	0,7
Valle	-78,2	-74,8	-8,9	-9,4
Total	-40,7	-37,9		

FUENTE: DANE

**A8 Área total aprobada en 88 municipios,  
según departamentos y Bogotá**

**Acumulado año corrido a Mayo**

**2011-2012**

Metros cuadrados

Departamentos y Bogotá	Enero-Mayo			
	2011		2012	
	Vivienda	Total	Vivienda	Total
Antioquia	1.114.084	1.396.525	1.466.534	1.795.532
Arauca	4.742	7.433	3.757	5.030
Atlántico	215.466	264.116	163.222	293.898
Bogotá	2.947.279	3.565.649	1.243.566	1.591.805
Bolívar	95.152	241.639	113.925	266.133
Boyacá	250.278	291.540	217.703	269.258
Caldas	159.312	201.930	79.567	107.430
Caquetá	13.031	13.566	22.303	32.191
Casanare	38.765	65.309	12.092	13.597
Cauca	89.716	94.795	81.175	112.953
Cesar	135.944	146.671	102.620	176.811
Córdoba	39.145	62.542	84.605	114.553
Cundinamarca	977.955	1.236.743	444.088	588.530
Chocó	11.034	11.602	11.422	12.750
Huila	175.988	248.265	203.704	248.012
La Guajira	7.594	8.837	3.929	4.448
Magdalena	119.348	194.680	54.770	82.656
Meta	166.237	218.877	109.750	148.542
Nariño	101.598	117.373	164.896	199.325
Norte de Stder	91.589	114.623	128.799	144.458
Quindío	119.490	175.394	124.600	172.360
Risaralda	161.551	236.109	169.731	216.609
Santander	391.015	630.764	333.864	407.212
Sucre	13.251	19.406	23.502	78.462
Tolima	149.057	180.888	159.159	182.632
Valle	1.056.675	1.336.242	473.967	736.006
Total	8.645.296	11.081.518	5.997.250	8.001.193

FUENTE: DANE

NOTA: La diferencia en la suma de las variables, obedece al sistema de aproximación en el nivel de dígitos trabajados



**A9 Variación del área total aprobada en 88 municipios,  
según departamentos y Bogotá**

Acumulado año corrido a Mayo

2011-2012

Departamentos y Bogotá	Variación acumulada año corrido (%)		Contribución a la variación (puntos porcentuales)	
	Vivienda	Total	Vivienda	Total
Antioquia	31,6	28,6	4,1	3,6
Arauca	-20,8	-32,3	0,0	0,0
Atlántico	-24,2	11,3	-0,6	0,3
Bogotá	-57,8	-55,4	-19,7	-17,8
Bolívar	19,7	10,1	0,2	0,2
Boyacá	-13,0	-7,6	-0,4	-0,2
Caldas	-50,1	-46,8	-0,9	-0,9
Caquetá	71,2	137,3	0,1	0,2
Casanare	-68,8	-79,2	-0,3	-0,5
Cauca	-9,5	19,2	-0,1	0,2
Cesar	-24,5	20,5	-0,4	0,3
Córdoba	116,1	83,2	0,5	0,5
Cundinamarca	-54,6	-52,4	-6,2	-5,8
Chocó	3,5	9,9	0,0	0,0
Huila	15,7	-0,1	0,3	0,0
La Guajira	-48,3	-49,7	0,0	0,0
Magdalena	-54,1	-57,5	-0,7	-1,0
Meta	-34,0	-32,1	-0,7	-0,6
Nariño	62,3	69,8	0,7	0,7
Norte de Stder	40,6	26,0	0,4	0,3
Quindío	4,3	-1,7	0,1	0,0
Risaralda	5,1	-8,3	0,1	-0,2
Santander	-14,6	-35,4	-0,7	-2,0
Sucre	77,4	304,3	0,1	0,5
Tolima	6,8	1,0	0,1	0,0
Valle	-55,1	-44,9	-6,7	-5,4
Total	-30,6	-27,8		

FUENTE: DANE

**A10 Área total aprobada y vivienda  
en 88 municipios, según departamentos y Bogotá**

Doce meses a Mayo

2011-2012

Departamentos y Bogotá	Metros cuadrados			
	Doce meses a Mayo			
	2011		2012	
	Vivienda	Total	Vivienda	Total
Antioquia	2.404.416	3.046.395	3.345.668	4.006.871
Arauca	12.127	23.340	15.988	24.183
Atlántico	439.406	565.486	613.183	857.865
Bogotá	5.982.908	7.146.435	3.540.795	4.423.691
Bolívar	155.406	416.460	270.080	581.254
Boyacá	487.840	616.532	532.315	657.842
Caldas	274.056	363.105	203.579	260.555
Caquetá	27.295	36.658	39.528	88.738
Casanare	84.304	124.139	44.517	83.919
Cauca	142.468	156.799	165.561	216.240
Cesar	278.459	314.892	193.046	298.060
Córdoba	96.583	173.912	228.407	373.765
Cundinamarca	2.309.078	2.907.809	2.585.835	2.994.983
Chocó	19.566	25.562	21.007	26.821
Huila	334.672	475.898	541.819	706.522
La Guajira	14.136	23.160	15.982	17.786
Magdalena	204.118	351.302	235.653	321.990
Meta	325.345	399.991	268.125	386.360
Nariño	284.802	355.222	315.101	404.897
Norte de Stder	210.588	263.571	365.253	445.705
Quindío	219.912	315.803	254.275	387.099
Risaralda	445.374	600.015	435.557	537.552
Santander	974.444	1.516.693	1.192.071	1.607.600
Sucre	56.014	96.719	61.034	136.128
Tolima	353.873	432.292	494.236	621.073
Valle	2.070.471	2.692.833	1.437.721	1.911.394
Total	18.207.661	23.441.023	17.416.336	22.378.893

FUENTE: DANE

NOTA: La diferencia en la suma de las variables, obedece al sistema de aproximación en el nivel de dígitos trabajados



**A11 Variación del área aprobada total y vivienda  
en 88 municipios, según departamentos y Bogotá  
Doce meses a Mayo**

2011-2012

Departamentos y Bogotá	Variación doce meses		Contribución a la variación (Puntos Porcentuales)	
	Vivienda	Total	Vivienda	Total
Antioquia	39,1	31,5	5,2	4,1
Arauca	31,8	3,6	0,0	0,0
Atlántico	39,5	51,7	1,0	1,2
Bogotá	-40,8	-38,1	-13,4	-11,6
Bolívar	73,8	39,6	0,6	0,7
Boyacá	9,1	6,7	0,2	0,2
Caldas	-25,7	-28,2	-0,4	-0,4
Caquetá	44,8	142,1	0,1	0,2
Casanare	-47,2	-32,4	-0,2	-0,2
Cauca	16,2	37,9	0,1	0,3
Cesar	-30,7	-5,3	-0,5	-0,1
Córdoba	136,5	114,9	0,7	0,9
Cundinamarca	12,0	3,0	1,5	0,4
Chocó	7,4	4,9	0,0	0,0
Huila	61,9	48,5	1,1	1,0
La Guajira	13,1	-23,2	0,0	0,0
Magdalena	15,4	-8,3	0,2	-0,1
Meta	-17,6	-3,4	-0,3	-0,1
Nariño	10,6	14,0	0,2	0,2
Norte de Stder	73,4	69,1	0,8	0,8
Quindío	15,6	22,6	0,2	0,3
Risaralda	-2,2	-10,4	-0,1	-0,3
Santander	22,3	6,0	1,2	0,4
Sucre	9,0	40,7	0,0	0,2
Tolima	39,7	43,7	0,8	0,8
Valle	-30,6	-29,0	-3,5	-3,3
Total	-4,3	-4,5		

FUENTE: DANE.

**A12 Área aprobada en licencias de construcción en 88 municipios,  
según destinos**

Abril - Mayo (2012)

Destinos	Metros cuadrados		Variación mensual (%)	Contribución a la variación (puntos porcentuales)
	Abril 2012	Mayo 2012		
Vivienda	1.060.798	1.530.992	44,3	33,9
Industria	22.865	39.378	72,2	1,2
Oficina	36.547	14.576	-60,1	-1,6
Bodega	84.373	50.253	-40,4	-2,5
Comercio	95.691	203.693	112,9	7,8
Hotel	24.679	16.852	-31,7	-0,6
Educación	24.730	37.761	52,7	0,9
Hospital	6.979	41.650	496,8	2,5
Admón pública	7.827	3.188	-59,3	-0,3
Religioso	8.710	6.531	-25,0	-0,2
Social-recreacional	9.064	8.591	-5,2	0,0
Otro	5.871	7.271	23,8	0,1
Total	1.388.134	1.960.736	41,2	

FUENTE: DANE

NOTA: La diferencia en la suma de las variables, obedece al sistema de aproximación en el nivel de dígitos trabajados





**A13 Área aprobada en licencias de construcción en 88 municipios,  
según destinos  
Mayo (2011-2012)**

Destinos	Metros cuadrados		Variación anual (%)	Contribución a la variación (puntos porcentuales)
	2011	2012		
Vivienda	2.579.878	1.530.992	-40,7	-33,2
Industria	28.439	39.378	38,5	0,3
Oficina	154.531	14.576	-90,6	-4,4
Bodega	40.929	50.253	22,8	0,3
Comercio	221.658	203.693	-8,1	-0,6
Hotel	39.731	16.852	-57,6	-0,7
Educación	43.898	37.761	-14,0	-0,2
Hospital	18.430	41.650	126,0	0,7
Admón pública	10.286	3.188	-69,0	-0,2
Religioso	4.849	6.531	34,7	0,1
Social-recreacional	8.120	8.591	5,8	0,0
Otro	6.642	7.271	9,5	0,0
<b>Total</b>	<b>3.157.391</b>	<b>1.960.736</b>	<b>-37,9</b>	

FUENTE: DANE

**A14 Área aprobada en licencias de construcción en 88 municipios,  
según destinos  
Acumulado año corrido a Mayo  
2011 - 2012**

Destinos	Enero - Mayo (metros cuadrados)		Variación año corrido (%)	Contribución a la variación (puntos porcentuales)
	2011	2012		
Vivienda	8.645.296	5.997.250	-30,6	-23,9
Industria	267.823	143.399	-46,5	-1,1
Oficina	354.536	177.401	-50,0	-1,6
Bodega	269.364	226.961	-15,7	-0,4
Comercio	820.566	818.885	-0,2	0,0
Hotel	262.789	126.732	-51,8	-1,2
Educación	237.208	155.221	-34,6	-0,7
Hospital	115.264	110.136	-4,4	0,0
Admón pública	31.754	59.934	88,7	0,3
Religioso	21.713	37.907	74,6	0,1
Social-recreacional	43.013	119.655	178,2	0,7
Otro	12.192	27.712	127,3	0,1
<b>Total</b>	<b>11.081.518</b>	<b>8.001.193</b>	<b>-27,8</b>	

FUENTE: DANE



**A15 Área aprobada en licencias de construcción en 88 municipios,  
según destinos  
Doce meses a Mayo  
2011 - 2012**

Destinos	Doce meses (metros cuadrados)		Variación doce meses (%)	Contribución a la variación (puntos porcentuales)
	2011	2012		
Vivienda	18.207.661	17.416.336	-4,3	-3,4
Industria	589.629	362.215	-38,6	-1,0
Oficina	626.566	519.973	-17,0	-0,5
Bodega	518.103	531.687	2,6	0,1
Comercio	1.499.999	1.919.224	27,9	1,8
Hotel	512.150	316.108	-38,3	-0,8
Educación	677.110	566.002	-16,4	-0,5
Hospital	431.794	247.259	-42,7	-0,8
Admón pública	116.306	159.298	37,0	0,2
Religioso	77.946	101.434	30,1	0,1
Social-recreacional	150.232	195.715	30,3	0,2
Otro	33.527	43.642	30,2	0,0
<b>Total</b>	<b>23.441.023</b>	<b>22.378.893</b>	<b>-4,5</b>	

FUENTE: DANE

**A16 Área total aprobada para vivienda en 88 municipios,  
según departamentos y Bogotá**

Departamentos y Bogotá	Metros cuadrados					
	Vivienda de interés social			Vivienda diferente de VIS		
	Total	Casas	Aptos.	Total	Casas	Aptos.
Antioquia	17.691	1.358	16.333	517.478	17.101	500.377
Arauca	-	-	-	729	249	480
Atlántico	394	223	171	46.319	4.401	41.918
Bogotá	83.239	14.234	69.005	300.569	15.963	284.606
Bolívar	-	-	-	8.772	1.542	7.230
Boyacá	262	262	-	30.861	15.867	14.994
Caldas	1.868	1.868	-	10.026	3.954	6.072
Caquetá	793	793	-	5.844	5.844	-
Casanare	-	-	-	898	898	-
Cauca	8.067	8.067	-	9.163	8.178	985
Cesar	-	-	-	1.371	1.047	324
Córdoba	-	-	-	14.385	4.528	9.857
Cundinamarca	22.974	22.974	-	63.732	58.641	5.091
Chocó	240	240	-	1.044	1.044	-
Huila	321	321	-	28.936	20.262	8.674
La Guajira	-	-	-	1.244	629	615
Magdalena	5.813	5.813	-	28.772	995	27.777
Meta	-	-	-	21.994	21.994	-
Nariño	504	504	-	51.962	4.718	47.244
Norte de Stder	1.325	1.325	-	7.593	5.755	1.838
Quindío	275	275	-	4.967	2.610	2.357
Risaralda	341	341	-	68.553	44.330	24.223
Santander	-	-	-	55.803	10.417	45.386
Sucre	-	-	-	3.790	1.798	1.992
Tolima	9.656	4.038	5.618	28.293	11.288	17.005
Valle	10.975	99	10.876	53.156	27.063	26.093
<b>Total</b>	<b>164.738</b>	<b>62.735</b>	<b>102.003</b>	<b>1.366.254</b>	<b>291.116</b>	<b>1.075.138</b>

FUENTE: DANE

- Sin Movimiento

NOTA: La diferencia en la suma de las variables, obedece al sistema de aproximación en el nivel de dígitos trabajados



**A17 Unidades de vivienda a construir en 88 municipios,  
según departamentos y Bogotá**

**Mayo 2012**

Departamentos y Bogotá	Vivienda de interés social			Vivienda diferente de VIS		
	Total	Casas	Aptos.	Total	Casas	Aptos.
Antioquia	231	10	221	5.361	112	5.249
Arauca	-	-	-	7	3	4
Atlántico	7	5	2	340	48	292
Bogotá	1.198	193	1.005	2.488	127	2.361
Bolívar	-	-	-	47	9	38
Boyacá	4	4	-	277	122	155
Caldas	43	43	-	79	25	54
Caquetá	12	12	-	70	70	-
Casanare	-	-	-	7	7	-
Cauca	216	216	-	65	53	12
Cesar	-	-	-	12	8	4
Córdoba	-	-	-	118	34	84
Cundinamarca	273	273	-	589	525	64
Chocó	2	2	-	10	10	-
Huila	8	8	-	210	163	47
La Guajira	-	-	-	12	5	7
Magdalena	113	113	-	187	16	171
Meta	-	-	-	169	169	-
Nariño	6	6	-	566	28	538
Norte de Stder	25	25	-	74	56	18
Quindío	4	4	-	47	23	24
Risaralda	5	5	-	719	538	181
Santander	-	-	-	565	81	484
Sucre	-	-	-	27	11	16
Tolima	195	75	120	225	68	157
Valle	161	1	160	462	175	287
<b>Total</b>	<b>2.503</b>	<b>995</b>	<b>1.508</b>	<b>12.733</b>	<b>2.486</b>	<b>10.247</b>

FUENTE: DANE

- Sin Movimiento

**A18 Área total aprobada para vivienda en 88 municipios,  
según departamentos y Bogotá**

**Año corrido a Mayo 2012**

Departamentos y Bogotá	Vivienda de interés social			Vivienda diferente de VIS		
	Total	Casas	Aptos.	Total	Casas	Aptos.
Antioquia	116.671	1.693	114.978	1.349.863	71.971	1.277.892
Arauca	873	873	-	2.884	1.611	1.273
Atlántico	9.181	719	8.462	154.041	50.724	103.317
Bogotá	258.346	69.393	188.953	985.220	84.133	901.087
Bolívar	464	-	464	113.461	13.237	100.224
Boyacá	24.980	10.532	14.448	192.723	55.312	137.411
Caldas	14.517	6.801	7.716	65.050	16.464	48.586
Caquetá	981	981	-	21.322	19.348	1.974
Casanare	360	360	-	11.732	11.043	689
Cauca	11.201	10.984	217	69.974	36.750	33.224
Cesar	84.656	36.763	47.893	17.964	8.543	9.421
Córdoba	28.664	28.664	-	55.941	22.646	33.295
Cundinamarca	114.799	43.992	70.807	329.289	198.360	130.929
Chocó	240	240	-	11.182	8.413	2.769
Huila	27.357	12.408	14.949	176.347	95.681	80.666
La Guajira	144	144	-	3.785	2.739	1.046
Magdalena	8.404	8.404	-	46.366	4.563	41.803
Meta	18.963	10.508	8.455	90.787	83.630	7.157
Nariño	31.565	1.534	30.031	133.331	17.026	116.305
Norte de Stder	70.182	39.493	30.689	58.617	28.169	30.448
Quindío	59.951	6.080	53.871	64.649	11.952	52.697
Risaralda	38.908	12.518	26.390	130.823	84.658	46.165
Santander	41.015	170	40.845	292.849	52.790	240.059
Sucre	4.850	4.850	-	18.652	9.454	9.198
Tolima	33.527	12.053	21.474	125.632	43.650	81.982
Valle	183.935	77.783	106.152	290.032	106.137	183.895
<b>Total</b>	<b>1.184.734</b>	<b>397.940</b>	<b>786.794</b>	<b>4.812.516</b>	<b>1.139.004</b>	<b>3.673.512</b>

FUENTE: DANE

- Sin Movimiento

NOTA: La diferencia en la suma de las variables, obedece al sistema de aproximación en el nivel de dígitos trabajados



**A19 Unidades de vivienda a construir en 88 municipios,  
según departamentos y Bogotá  
Año corrido a Mayo 2012**

Departamentos y Bogotá	Vivienda de interés social			Vivienda diferente de VIS		
	Total	Casas	Aptos.	Total	Casas	Aptos.
Antioquia	1.813	15	1.798	12.025	507	11.518
Arauca	14	14	-	27	17	10
Atlántico	149	12	137	1.149	457	692
Bogotá	3.904	903	3.001	8.236	705	7.531
Bolívar	6	-	6	832	174	658
Boyacá	289	79	210	1.743	443	1.300
Caldas	264	148	116	472	121	351
Caquetá	16	16	-	219	193	26
Casanare	4	4	-	100	92	8
Cauca	246	244	2	575	251	324
Cesar	1.615	431	1.184	175	61	114
Córdoba	564	564	-	417	174	243
Cundinamarca	1.723	563	1.160	3.030	1.550	1.480
Chocó	2	2	-	85	66	19
Huila	418	226	192	1.506	968	538
La Guajira	3	3	-	30	20	10
Magdalena	184	184	-	354	45	309
Meta	399	219	180	681	625	56
Nariño	191	16	175	1.362	102	1.260
Norte de Stder	1.301	853	448	562	238	324
Quindío	1.065	85	980	540	93	447
Risaralda	610	250	360	1.395	912	483
Santander	403	3	400	2.569	370	2.199
Sucre	93	93	-	126	71	55
Tolima	545	190	355	865	269	596
Valle	2.695	1.044	1.651	2.420	787	1.633
<b>Total</b>	<b>18.516</b>	<b>6.161</b>	<b>12.355</b>	<b>41.495</b>	<b>9.311</b>	<b>32.184</b>

FUENTE: DANE

- Sin Movimiento

**A20 Área total aprobada (M2) para vivienda  
en 88 municipios, según departamentos y Bogotá  
Doce meses a Mayo**

Departamentos y Bogotá	Vivienda de interés social			Vivienda diferente de VIS			Metros cuadrados
	Total	Casas	Aptos.	Total	Casas	Aptos.	
Antioquia	539.282	25.670	513.612	2.806.386	209.766	2.596.620	
Arauca	5.966	1.511	4.455	10.022	8.356	1.666	
Atlántico	62.460	44.883	17.577	550.723	102.160	448.563	
Bogotá	912.589	187.415	725.174	2.628.206	186.318	2.441.888	
Bolívar	71.695	60.367	11.328	198.385	25.467	172.918	
Boyacá	61.390	22.479	38.911	470.925	139.085	331.840	
Caldas	50.936	25.140	25.796	152.643	41.959	110.684	
Caquetá	4.300	4.300	-	35.228	32.079	3.149	
Casanare	835	835	-	43.682	35.474	8.208	
Cauca	31.550	31.237	313	134.011	79.323	54.688	
Cesar	101.517	41.570	59.947	91.529	78.540	12.989	
Córdoba	92.912	92.912	-	135.495	69.298	66.197	
Cundinamarca	899.670	199.034	700.636	1.686.165	1.403.365	282.800	
Chocó	240	240	-	20.767	16.392	4.375	
Huila	83.681	68.732	14.949	458.138	250.629	207.509	
La Guajira	5.050	5.050	-	10.932	7.217	3.715	
Magdalena	55.398	55.059	339	180.255	15.327	164.928	
Meta	26.475	12.303	14.172	241.650	146.928	94.722	
Nariño	59.601	4.005	55.596	255.500	43.504	211.996	
Norte de Stder	138.375	106.904	31.471	226.878	97.151	129.727	
Quindío	91.145	18.223	72.922	163.130	37.772	125.358	
Risaralda	154.047	89.111	64.936	281.510	143.277	138.233	
Santander	109.987	6.540	103.447	1.082.084	132.797	949.287	
Sucre	14.977	14.977	-	46.057	30.455	15.602	
Tolima	151.320	61.006	90.314	342.916	92.843	250.073	
Valle	405.818	230.248	175.570	1.031.903	284.049	747.854	
<b>Total</b>	<b>4.131.216</b>	<b>1.409.751</b>	<b>2.721.465</b>	<b>13.285.120</b>	<b>3.709.531</b>	<b>9.575.589</b>	

FUENTE: DANE

- Sin Movimiento

NOTA: La diferencia en la suma de las variables, obedece al sistema de aproximación en el nivel de dígitos trabajados



**A21 Unidades de vivienda a construir en 88 municipios,  
según departamentos y Bogotá**

**Doce meses a Mayo**

**2012**

Departamentos y Bogotá	Vivienda de interés social			Vivienda diferente de VIS		
	Total	Casas	Aptos.	Total	Casas	Aptos.
Antioquia	8.753	469	8.284	24.335	1.522	22.813
Arauca	91	27	64	98	82	16
Atlántico	1.328	1.048	280	4.824	874	3.950
Bogotá	14.112	2.479	11.633	21.650	1.623	20.027
Bolívar	1.548	1.415	133	1.520	233	1.287
Boyacá	693	213	480	4.358	1.123	3.235
Caldas	788	397	391	1.352	289	1.063
Caquetá	84	84	-	343	298	45
Casanare	9	9	-	363	284	79
Cauca	574	570	4	1.175	578	597
Cesar	1.855	476	1.379	908	766	142
Córdoba	2.097	2.097	-	906	469	437
Cundinamarca	14.333	2.592	11.741	10.794	7.617	3.177
Chocó	2	2	-	170	141	29
Huila	1.244	1.052	192	3.775	2.412	1.363
La Guajira	103	103	-	91	50	41
Magdalena	1.059	1.053	6	1.310	157	1.153
Meta	564	264	300	1.999	1.142	857
Nariño	551	46	505	2.470	252	2.218
Norte de Stder	2.843	2.385	458	2.292	962	1.330
Quindío	1.474	300	1.174	1.396	305	1.091
Risaralda	3.094	1.987	1.107	2.639	1.356	1.283
Santander	1.572	161	1.411	9.189	1.009	8.180
Sucre	311	311	-	362	257	105
Tolima	2.078	832	1.246	2.469	587	1.882
Valle	5.945	3.306	2.639	8.351	2.067	6.284
<b>Total</b>	<b>67.105</b>	<b>23.678</b>	<b>43.427</b>	<b>109.139</b>	<b>26.455</b>	<b>82.684</b>

FUENTE: DANE

- Sin Movimiento

□□□

**A22 Licencias aprobadas para vivienda, por tipo de vivienda**  
**88 municipios**  
**Mayo (2011 - 2012)**

Período	Metros cuadrados aprobados								
	Total vivienda			Vivienda de interés social			Vivienda diferente de VIS		
	Total nacional	Casas	Aptos.	Total nacional	Casas	Aptos.	Total nacional	Casas	Aptos.
Abril 2012	1.060.798	363.002	697.796	244.173	137.423	106.750	816.625	225.579	591.046
Mayo 2011	2.579.878	498.943	2.080.935	1.006.652	135.915	870.737	1.573.226	363.028	1.210.198
Mayo 2012	1.530.992	353.851	1.177.141	164.738	62.735	102.003	1.366.254	291.116	1.075.138
Año corrido 2011	8.645.296	2.098.012	6.547.284	2.437.165	552.678	1.884.487	6.208.131	1.545.334	4.662.797
Año corrido 2012	5.997.250	1.536.944	4.460.306	1.184.734	397.940	786.794	4.812.516	1.139.004	3.673.512
Doce meses a Mayo 2011	18.207.661	4.978.484	13.229.177	5.420.223	1.511.518	3.908.705	12.787.438	3.466.966	9.320.472
Doce meses a Mayo 2012	17.416.336	5.119.282	12.297.054	4.131.216	1.409.751	2.721.465	13.285.120	3.709.531	9.575.589
	<b>Variaciones %</b>								
Mensual	44,3	-2,5	68,7	-32,5	-54,3	-4,4	67,3	29,1	81,9
Anual	-40,7	-29,1	-43,4	-83,6	-53,8	-88,3	-13,2	-19,8	-11,2
Año corrido a Mayo 2012	-30,6	-26,7	-31,9	-51,4	-28,0	-58,2	-22,5	-26,3	-21,2
Doce meses a Mayo 2012	-4,3	2,8	-7,0	-23,8	-6,7	-30,4	3,9	7,0	2,7
Período	Número de viviendas por construir								
	Total vivienda			Vivienda de interés social			Vivienda diferente de VIS		
	Total nacional	Casas	Aptos.	Total nacional	Casas	Aptos.	Total nacional	Casas	Aptos.
Abril 2012	10.625	4.031	6.594	3.850	2.051	1.799	6.775	1.980	4.795
Mayo 2011	29.171	4.260	24.911	16.693	1.736	14.957	12.478	2.524	9.954
Mayo 2012	15.236	3.481	11.755	2.503	995	1.508	12.733	2.486	10.247
Año corrido 2011	93.966	20.301	73.665	39.516	8.214	31.302	54.450	12.087	42.363
Año corrido 2012	60.011	15.472	44.539	18.516	6.161	12.355	41.495	9.311	32.184
Doce meses a Mayo 2011	202.603	50.529	152.074	89.774	23.503	66.271	112.829	27.026	85.803
Doce meses a Mayo 2012	176.244	50.133	126.111	67.105	23.678	43.427	109.139	26.455	82.684
	<b>Variaciones %</b>								
Mensual	43,4	-13,6	78,3	-35,0	-51,5	-16,2	87,9	25,6	113,7
Anual	-47,8	-18,3	-52,8	-85,0	-42,7	-89,9	2,0	-1,5	2,9
Año corrido a Mayo 2012	-36,1	-23,8	-39,5	-53,1	-25,0	-60,5	-23,8	-23,0	-24,0
Doce meses a Mayo 2012	-13,0	-0,8	-17,1	-25,3	0,7	-34,5	-3,3	-2,1	-3,6

FUENTE: DANE

NOTA: La diferencia en la suma de las variables, obedece al sistema de aproximación en el nivel de dígitos trabajados

**A23 Área aprobada por departamentos y Bogotá, según destinos****88 municipios****Mayo 2012**

Metros cuadrados

Departamentos y Bogotá	Vivienda	Industria	Oficina	Bodega	Comercio	Hotel	Educación	Hospital	Admón pública	Religioso	Social	Otro	Total
Antioquia	535.169	4.950	-	7.769	126.510	-	7.708	-	180	1.366	1.961	-	685.613
Arauca	729	-	-	-	447	-	-	-	-	-	-	-	1.176
Atlántico	46.713	267	-	5.564	1.122	1.449	-	-	-	874	-	-	55.989
Bogotá	383.808	5.384	9.698	617	11.694	4.108	11.750	35.210	1.168	3.908	1.070	1.812	470.227
Bolívar	8.772	-	188	10.004	1.749	145	1.149	442	-	-	107	-	22.556
Boyacá	31.123	-	350	1.501	1.266	-	-	-	-	133	569	-	34.942
Caldas	11.894	20	-	811	10.024	-	-	91	-	-	-	-	22.840
Caquetá	6.637	-	-	-	-	-	616	-	941	-	-	-	8.194
Casanare	898	-	-	-	30	-	-	-	-	-	-	-	928
Cauca	17.230	-	-	-	1.054	-	-	-	-	-	3.580	-	21.864
Cesar	1.371	-	-	-	624	-	-	-	-	-	-	-	1.995
Córdoba	14.385	-	-	-	3.704	-	1.181	-	-	-	-	-	19.270
Cundinamarca	86.706	9.964	-	4.910	5.837	-	8.218	-	899	-	936	93	117.563
Chocó	1.284	-	-	-	59	-	-	-	-	-	-	-	1.343
Huila	29.257	278	-	688	5.310	-	-	-	-	-	-	-	35.533
La Guajira	1.244	-	-	-	295	-	-	-	-	-	-	-	1.539
Magdalena	34.585	1.100	-	-	2.528	1.314	-	-	-	-	-	-	39.527
Meta	21.994	-	-	-	129	-	1.528	-	-	-	-	-	23.651
Nariño	52.466	-	350	-	900	-	-	-	-	-	200	4.979	58.895
Norte de Santander	8.918	121	269	-	189	1.990	164	1.763	-	-	-	-	13.414
Quindío	5.242	-	422	154	775	7.408	-	-	-	-	-	-	14.001
Risaralda	68.894	-	795	933	1.652	-	-	-	-	-	-	334	72.608
Santander	55.803	13.105	1.383	-	3.389	-	233	1.327	-	-	-	-	75.240
Sucre	3.790	-	497	3.533	-	-	-	2.428	-	-	-	-	10.248
Tolima	37.949	3.346	-	-	9.955	438	307	-	-	250	-	-	52.245
Valle	64.131	843	624	13.769	14.451	-	4.907	389	-	-	168	53	99.335
<b>Total</b>	<b>1.530.992</b>	<b>39.378</b>	<b>14.576</b>	<b>50.253</b>	<b>203.693</b>	<b>16.852</b>	<b>37.761</b>	<b>41.650</b>	<b>3.188</b>	<b>6.531</b>	<b>8.591</b>	<b>7.271</b>	<b>1.960.736</b>

FUENTE: DANE.

- Sin Movimiento

**A24 Área aprobada por departamentos y Bogotá, según destinos****88 municipios****Acumulado año corrido a Mayo 2012**

Metros cuadrados

Departamentos y Bogotá	Vivienda	Industria	Oficina	Bodega	Comercio	Hotel	Educación	Hospital	Admón. pública	Religioso	Social-recreacional	Otro	Total
Antioquia	1.466.534	12.690	8.657	15.983	182.155	4.368	30.186	19.268	32.418	7.280	4.196	11.797	1.795.532
Arauca	3.757	-	-	-	727	-	186	108	-	252	-	-	5.030
Atlántico	163.222	267	50	46.156	59.473	8.147	558	12.655	704	874	1.451	341	293.898
Bogotá	1.243.566	17.506	126.938	2.787	92.816	19.998	24.047	47.049	1.668	9.855	2.328	3.247	1.591.805
Bolívar	113.925	10.797	6.538	63.312	42.492	15.321	2.925	4.732	-	5.984	107	-	266.133
Boyacá	217.703	1.325	9.375	2.359	10.005	1.297	19.030	6.322	-	917	726	199	269.258
Caldas	79.567	1.893	-	5.914	16.159	-	3.291	282	-	324	-	-	107.430
Caquetá	22.303	-	1.166	-	2.014	-	4.432	1.335	941	-	-	-	32.191
Casanare	12.092	-	-	-	1.505	-	-	-	-	-	-	-	13.597
Cauca	81.175	2.709	318	13.534	7.175	-	4.426	-	-	36	3.580	-	112.953
Cesar	102.620	-	2.477	490	70.235	-	-	680	182	127	-	-	176.811
Córdoba	84.605	-	134	-	23.829	3.756	1.721	412	96	-	-	-	114.553
Cundinamarca	444.088	70.170	553	13.201	35.907	659	12.780	-	2.117	272	7.551	1.232	588.530
Chocó	11.422	-	-	-	1.328	-	-	-	-	-	-	-	12.750
Huila	203.704	278	571	6.648	32.523	746	1.628	715	538	661	-	-	248.012
La Guajira	3.929	-	-	-	519	-	-	-	-	-	-	-	4.448
Magdalena	54.770	1.100	1.175	7.801	10.214	4.420	-	-	-	3.176	-	-	82.656
Meta	109.750	-	840	-	1.235	12.571	2.045	-	13.872	-	8.229	-	148.542
Nariño	164.896	-	1.250	243	5.600	1.868	14.668	3.747	-	107	1.967	4.979	199.325
Norte de Santander	128.799	121	958	1.294	3.821	1.990	4.419	1.969	-	791	296	-	144.458
Quindío	124.600	4.896	456	273	25.756	9.154	6.928	-	-	297	-	-	172.360
Risaralda	169.731	-	795	10.083	13.871	15.883	-	382	-	-	-	5.864	216.609
Santander	333.864	15.458	12.280	4.757	25.358	4.842	2.101	4.545	1.153	314	2.540	-	407.212
Sucre	23.502	-	647	3.913	43.065	1.180	826	4.806	-	-	523	-	78.462
Tolima	159.159	3.346	-	1.102	13.817	1.216	3.670	-	-	250	72	-	182.632
Valle	473.967	843	2.223	27.111	97.286	19.316	15.354	1.129	6.245	6.390	86.089	53	736.006
<b>Total</b>	<b>5.997.250</b>	<b>143.399</b>	<b>177.401</b>	<b>226.961</b>	<b>818.885</b>	<b>126.732</b>	<b>155.221</b>	<b>110.136</b>	<b>59.934</b>	<b>37.907</b>	<b>119.655</b>	<b>27.712</b>	<b>8.001.193</b>

FUENTE: DANE.

- Sin Movimiento

NOTA: La diferencia en la suma de las variables, obedece al sistema de aproximación en el nivel de dígitos trabajados



**A25 Área aprobada por departamentos y Bogotá, según destinos****88 municipios****Doce meses a Mayo 2012**

Metros cuadrados

Departamentos y Bogotá	Vivienda	Industria	Oficina	Bodega	Comercio	Hotel	Educación	Hospital	Admón. pública	Religioso	Social-recreacional	Otro	Total
Antioquia	3.345.668	27.218	21.075	55.777	261.766	28.413	94.186	31.214	89.193	12.180	21.091	19.090	4.006.871
Arauca	15.988	-	-	400	1.225	-	1.035	323	-	737	4.300	175	24.183
Atlántico	613.183	1.538	24.044	55.028	106.279	17.781	17.920	17.867	704	1.448	1.634	439	857.865
Bogotá	3.540.795	48.979	356.076	15.733	191.554	40.842	110.927	56.040	30.422	18.844	9.272	4.207	4.423.691
Bolívar	270.080	18.670	10.569	98.167	103.686	42.203	10.059	13.173	1.496	6.154	6.997	-	581.254
Boyacá	532.315	6.898	14.498	5.695	47.202	9.580	30.755	8.490	-	1.213	997	199	657.842
Caldas	203.579	7.086	380	7.802	25.198	7.954	3.740	3.968	-	615	233	-	260.555
Caquetá	39.528	-	1.166	114	39.069	-	6.085	1.335	941	500	-	-	88.738
Casanare	44.517	13.785	698	548	8.107	6.792	8.795	677	-	-	-	-	83.919
Cauca	165.561	3.724	1.292	13.534	17.670	-	10.305	-	-	574	3.580	-	216.240
Cesar	193.046	1.459	4.619	1.238	81.843	-	7.555	3.073	182	3.821	1.224	-	298.060
Córdoba	228.407	-	313	-	120.127	4.980	11.247	4.060	96	779	3.756	-	373.765
Cundinamarca	2.585.835	166.956	1.024	65.907	85.110	5.322	50.139	6.187	6.297	4.197	15.105	2.904	2.994.983
Chocó	21.007	-	-	-	5.732	-	-	-	-	-	-	82	26.821
Huila	541.819	2.002	9.693	8.792	94.908	14.672	6.941	25.066	920	1.502	195	12	706.522
La Guajira	15.982	-	272	256	1.012	186	-	78	-	-	-	-	17.786
Magdalena	235.653	2.174	15.000	8.144	28.917	10.856	4.345	5.882	812	9.674	533	-	321.990
Meta	268.125	-	934	-	22.621	12.571	52.658	6.822	14.215	-	8.229	185	386.360
Nariño	315.101	290	2.330	669	28.583	3.038	26.249	11.145	467	7.379	4.667	4.979	404.897
Norte de Stder	365.253	353	3.590	4.493	39.468	2.740	17.728	8.125	-	2.938	1.017	-	445.705
Quindío	254.275	5.025	1.161	1.808	85.344	25.513	6.958	-	1.297	442	-	5.276	387.099
Risaralda	435.557	10.147	1.822	12.644	27.775	16.197	10.096	382	286	665	15.889	6.092	537.552
Santander	1.192.071	36.169	38.531	63.617	159.203	28.697	46.362	17.592	3.423	13.465	8.470	-	1.607.600
Sucre	61.034	-	647	4.772	48.921	1.379	3.219	15.633	-	-	523	-	136.128
Tolima	494.236	3.586	4.236	4.249	97.888	3.732	6.715	859	1.540	2.844	1.157	31	621.073
Valle	1.437.721	6.156	6.003	102.300	190.016	32.660	21.983	9.268	7.007	11.463	86.764	53	1.911.394
<b>Total</b>	<b>17.416.336</b>	<b>362.215</b>	<b>519.973</b>	<b>531.687</b>	<b>1.919.224</b>	<b>316.108</b>	<b>566.002</b>	<b>247.259</b>	<b>159.298</b>	<b>101.434</b>	<b>195.715</b>	<b>43.642</b>	<b>22.378.893</b>

FUENTE: DANE

- Sin Movimiento

NOTA: La diferencia en la suma de las variables, obedece al sistema de aproximación en el nivel de dígitos trabajados



