

ESTADÍSTICAS DE EDIFICACIÓN LICENCIAS DE CONSTRUCCIÓN Noviembre 2012



Código N° 1081-1
Producción y difusión de la información estadística estratégica oficial. Regulación del sistema estadístico nacional
NTC ISO 9001:2000



Código N° 011-1
Producción y difusión de la información estadística estratégica oficial. Regulación del sistema estadístico nacional
NTC GP 1000:2004



Contenido

Introducción

Resumen

1. Resultados generales

2. Resultados por departamentos y Bogotá

3. Resultados por destinos

4. Resultados por estratos

5. Resultados para vivienda

Ficha metodológica

Anexo estadístico

RESUMEN

En noviembre de 2012 se licenciaron 1.645.891 m² para construcción, 127.178 m² menos que en el mismo mes del año anterior (1.773.069 m²), lo que significó una reducción de 7,2%. Este resultado está explicado por la disminución en el área aprobada para vivienda (-9,5%) al restar 7,3 puntos porcentuales a la variación. Por su parte, el área aprobada para los destinos no habitacionales registró un aumento de 0,5%.

- El área aprobada para vivienda de interés social disminuyó 30,5%, al pasar de 507.389 m² en noviembre de 2011 a 352.751 m² en noviembre de 2012. En contraste, el área aprobada para vivienda diferente de interés social creció 3,0%.
- El número de soluciones de vivienda aprobadas presentó una disminución de 21,5%. Este resultado está explicado principalmente por el decrecimiento de 30,6% en el número de unidades para vivienda de interés social, que pasó de 8.407 soluciones en noviembre de 2011 a 5.831 en el período de referencia.

En lo corrido del año hasta noviembre de 2012 se aprobaron 18.620.641 m², lo que representó una disminución de 18,4% respecto al mismo período de 2011.

- El área aprobada para vivienda en lo corrido del año 2012 mostró una caída de 22,1% con relación al mismo período del año anterior; en cuanto al número de soluciones la reducción fue de 24,4%.
- Durante este período, el área licenciada presentó una disminución de 32,0% para vivienda de interés social y de 18,3% para vivienda diferente de interés social.

En los últimos doce meses hasta noviembre de 2012, el área aprobada para construcción presentó una disminución de 15,6% respecto al mismo período del año precedente.

- En términos de contribución a la variación acumulada doce meses, el mayor aporte negativo lo realizó el área aprobada para vivienda, que restó 15,5 puntos porcentuales.
- El número de unidades de vivienda licenciadas durante los últimos doce meses registró un descenso de 23,9%; por tipo de solución, el licenciamiento de unidades de vivienda de interés social disminuyó 33,6%, al igual que el número de viviendas diferentes de interés social que se redujo 16,2%.

El área licenciada en noviembre de 2012 mostró un aumento de 5,5% con respecto a octubre del mismo año¹ (1.560.556 m²). Este resultado está explicado por el incremento de 21,6% en el área aprobada para destinos diferentes al residencial. Por su parte, el área aprobada para vivienda mostró un crecimiento de 0,9%.

- Respecto a octubre de 2012, el área aprobada para vivienda de interés social aumentó 25,3%, mientras que la vivienda diferente de interés social mostró un decrecimiento de 6,5%.
- El número de soluciones de vivienda aprobadas en noviembre de 2012 aumentó 6,6% con respecto a octubre del mismo año.

Director

Jorge Bustamante R.

Subdirector (e)

Eduardo Efraín Freire Delgado

Director de Metodología y Producción Estadística

Eduardo Efraín Freire Delgado

¹ La variación mensual refleja en gran parte hechos coyunturales

NOTA: La diferencia en la suma de las variables, obedece al sistema de aproximación en el nivel de dígitos trabajados

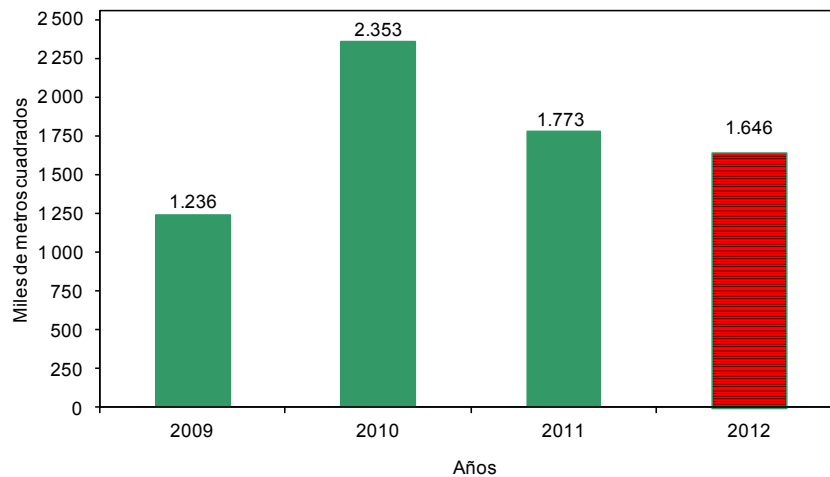


1. RESULTADOS GENERALES

1.1 Anual

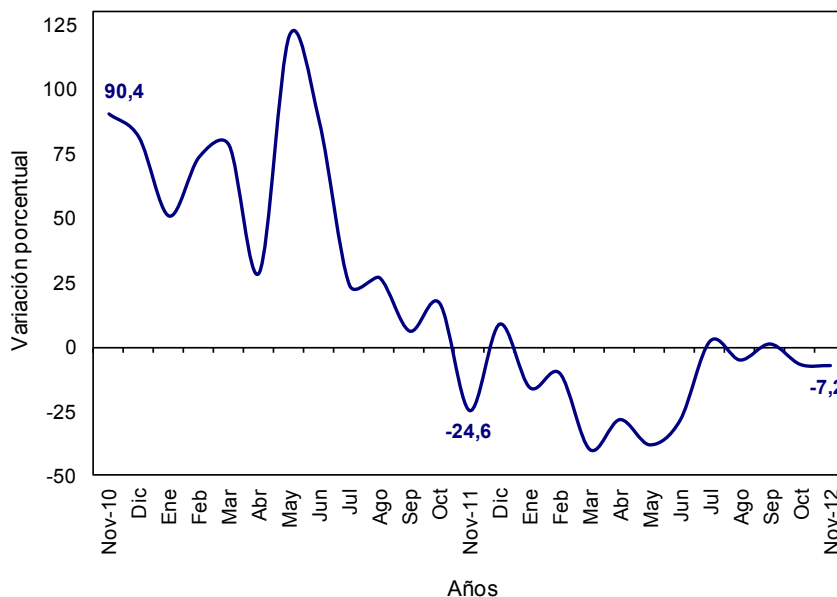
En noviembre de 2012 se licenciaron 1.645.891 m² para construcción, 127.178 m² menos que en el mismo mes del año anterior (1.773.069 m²), lo que significó una reducción de 7,2%. Este resultado está explicado por la disminución de 9,5% en el área aprobada para vivienda (gráficos 1, 2 y anexo A1).

Gráfico 1
Área total aprobada, según licencias de construcción
88 municipios
Noviembre (2009 - 2012)



Fuente: DANE – Estadísticas de Edificación Licencias de Construcción

Gráfico 2
Variación anual, del área aprobada
88 municipios
Noviembre (2010 - 2012)

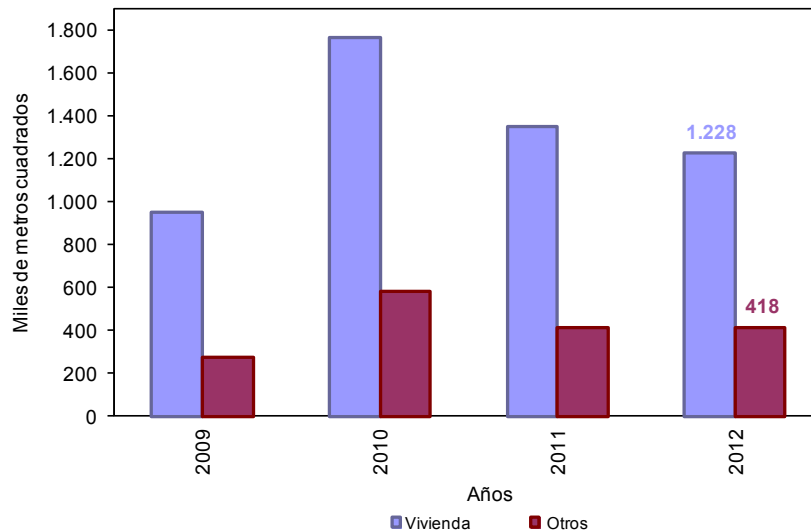


Fuente: DANE – Estadísticas de Edificación Licencias de Construcción

NOTA: La diferencia en la suma de las variables, obedece al sistema de aproximación en el nivel de dígitos trabajados

En noviembre de 2012 se aprobaron 1.227.509 m² para vivienda, lo que representó una disminución de 9,5% respecto al mismo mes de 2011. Asimismo, se aprobaron 418.382 m² destinados a la construcción de destinos no habitacionales, lo que significó un aumento de 0,5% respecto a noviembre del año anterior (416.340 m²) (gráfico 3 y anexo A1).

Gráfico 3
Área aprobada para vivienda y otros destinos, según licencias de construcción
88 municipios
Noviembre (2009 - 2012)

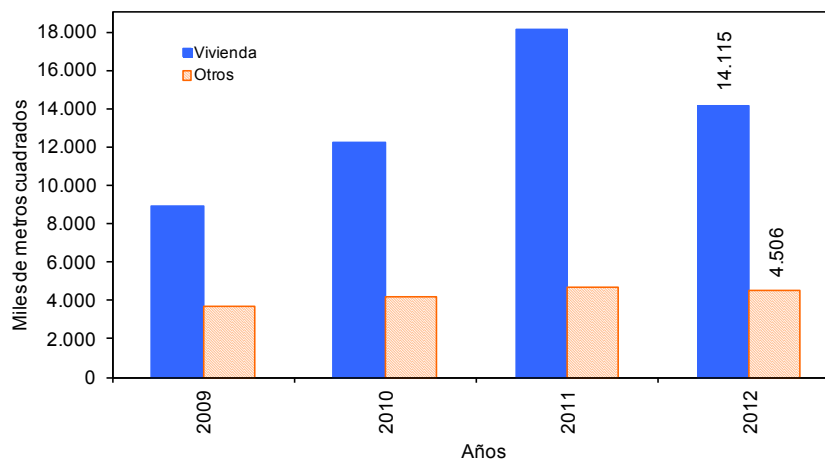


Fuente: DANE – Estadísticas de Edificación Licencias de Construcción

1.2 Año corrido a noviembre

En lo corrido del año hasta noviembre de 2012 se acumuló un área aprobada de 18.620.641 m² para edificaciones, es decir 18,4% menos que el área licenciada durante el mismo período de 2011. De este metraje, 14.114.691 m² correspondieron a vivienda y 4.505.950 m² a otros destinos (gráfico 4 y anexo A1).

Gráfico 4
Acumulado año corrido del área aprobada para vivienda y otros destinos
88 municipios
Enero - noviembre (2009 - 2012)



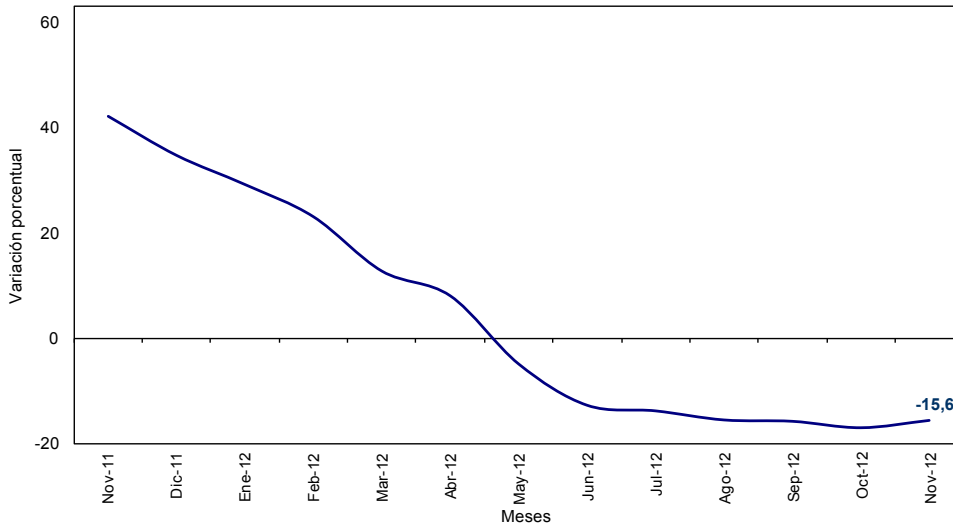
Fuente: DANE – Estadísticas de Edificación Licencias de Construcción

NOTA: La diferencia en la suma de las variables, obedece al sistema de aproximación en el nivel de dígitos trabajados

1.3 Doce meses a noviembre

En los últimos doce meses a noviembre de 2012, el área aprobada presentó una disminución de 15,6%, al pasar de 25.389.943 m² licenciados durante el período diciembre de 2010 a noviembre de 2011 a 21.426.880 m² en el mismo lapso de 2012 (gráfico 5 y anexo A1).

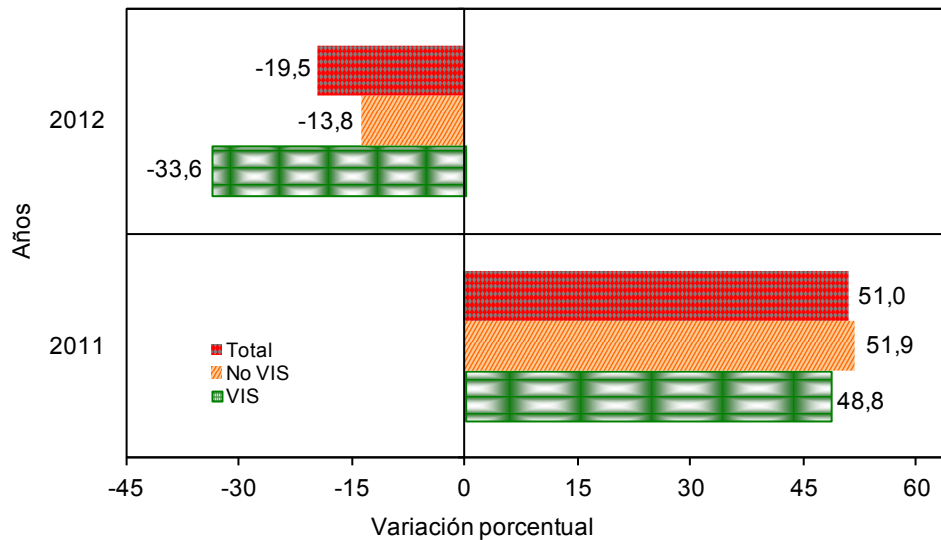
Gráfico 5
Variación doce meses del área aprobada
88 municipios
Noviembre (2011 - 2012)



Fuente: DANE – Estadísticas de Edificación Licencias de Construcción

En el período de referencia, el área aprobada para vivienda disminuyó 19,5%. Esta variación se explica por la reducción del área aprobada para vivienda de interés social (-33,6%) y el área aprobada para vivienda diferente de interés social (-13,8%) (gráficos 6, 7 y anexo A22).

Gráfico 6
Variación doce meses del área total aprobada para vivienda y tipo de vivienda
88 municipios
Doce meses a noviembre (2011 - 2012)

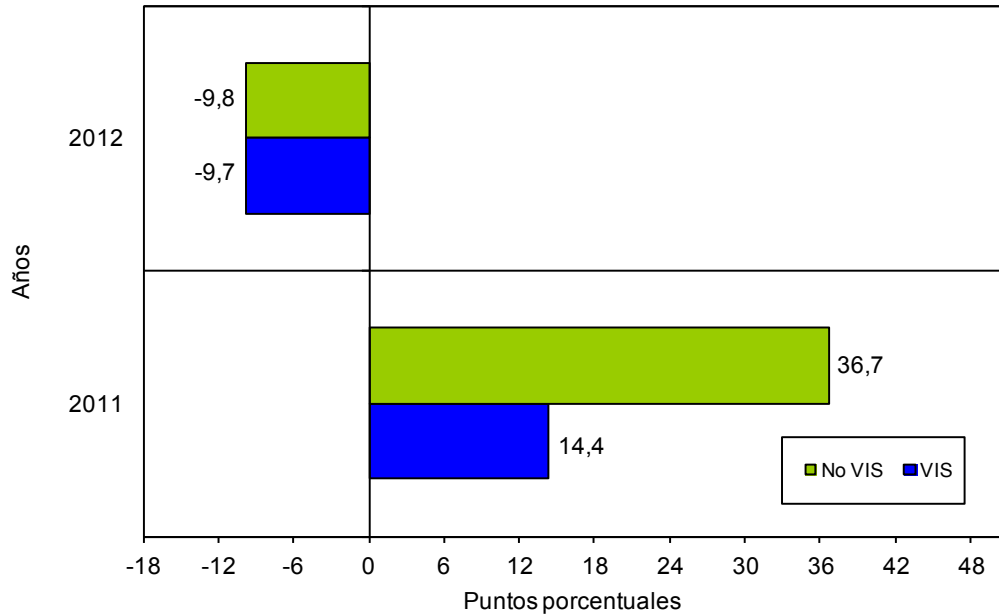


Fuente: DANE – Estadísticas de Edificación Licencias de Construcción

NOTA: La diferencia en la suma de las variables, obedece al sistema de aproximación en el nivel de dígitos trabajados



Gráfico 7
Contribución a la variación doce meses del área aprobada por tipo de vivienda
88 municipios
Doce meses a noviembre (2011 - 2012)

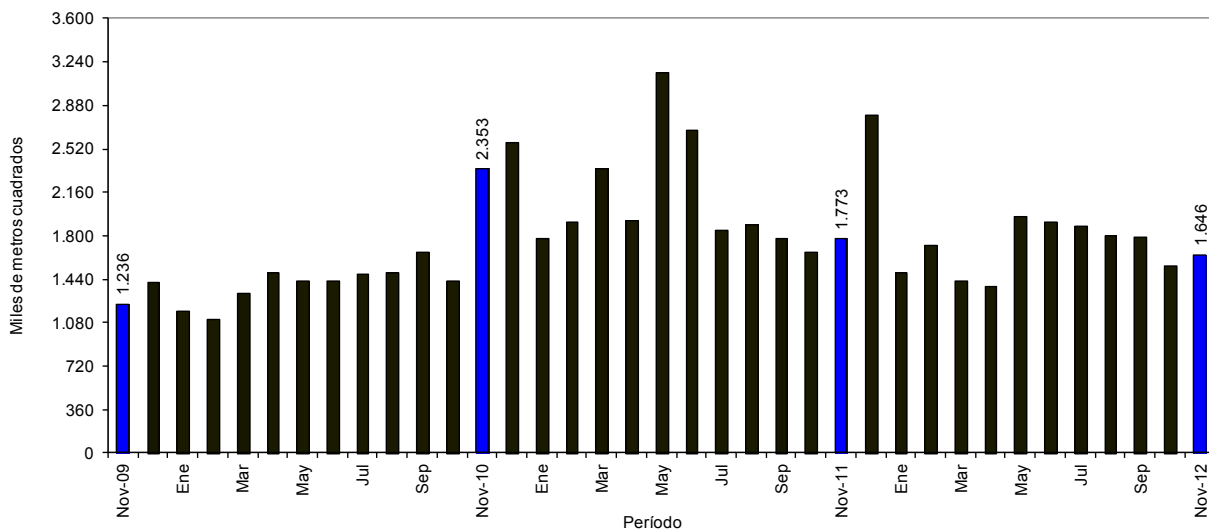


Fuente: DANE – Estadísticas de Edificación Licencias de Construcción

1.4 Mensual

El área aprobada durante el mes de noviembre de 2012 (1.645.891 m²), fue superior en 85.335 m² al área aprobada en octubre del mismo año (1.560.556 m²), lo que significó un aumento de 5,5% en el período de análisis (gráficos 8, 9 y anexo A1).

Gráfico 8
Área total aprobada, según licencias de construcción
88 municipios
Noviembre (2009 - 2012)

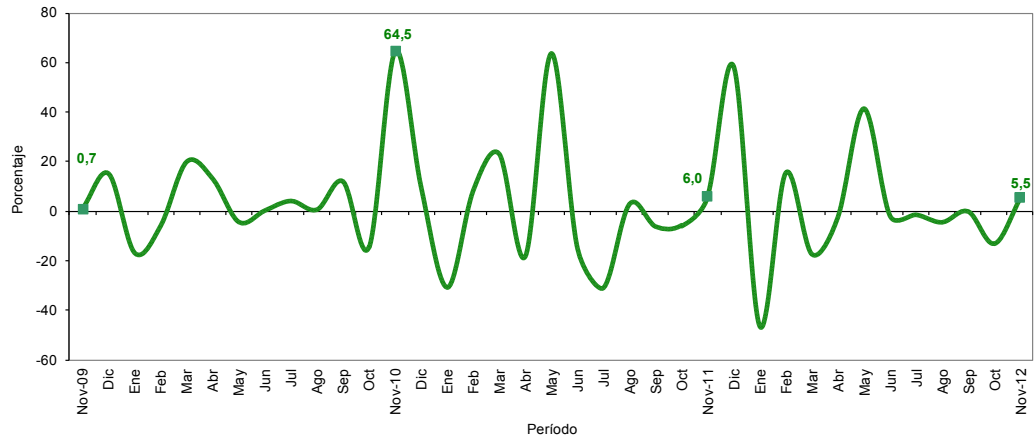


Fuente: DANE – Estadísticas de Edificación Licencias de Construcción

NOTA: La diferencia en la suma de las variables, obedece al sistema de aproximación en el nivel de dígitos trabajados



Gráfico 9
Variación mensual del área aprobada
88 municipios
Noviembre (2009 – 2012)



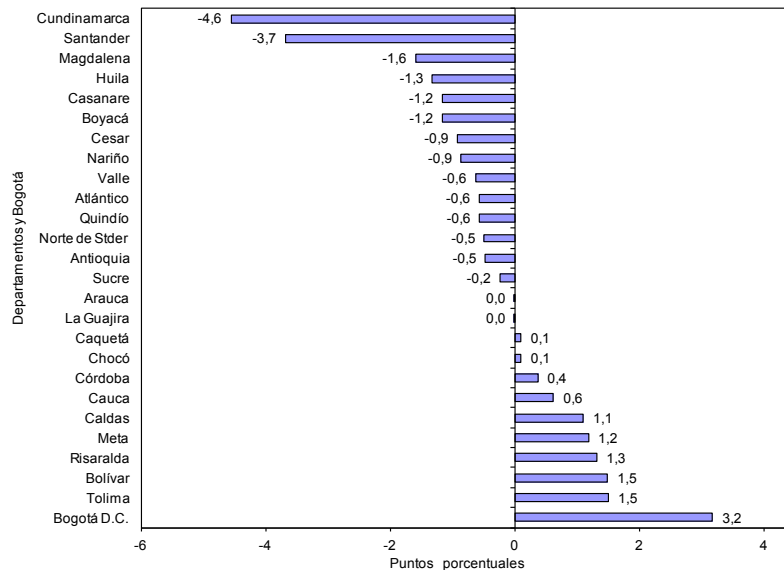
Fuente: DANE – Estadísticas de Edificación Licencias de Construcción

2. RESULTADOS POR DEPARTAMENTOS* Y BOGOTÁ D.C.

2.1 Anual

La reducción de 7,2% en el área total aprobada bajo licencias en noviembre de 2012 se debió en mayor medida a la variación del área aprobada en el departamento de Cundinamarca, que restó 4,6 puntos porcentuales; le siguen, en orden de importancia, los departamentos de Santander (-3,7) y Magdalena (-1,6). Por otra parte, la ciudad de Bogotá y los departamentos de Tolima y Bolívar registraron las mayores contribuciones positivas a la variación anual, al sumar 3,2, 1,5 y 1,5 puntos porcentuales respectivamente (gráfico 10 y anexo A7).

Gráfico 10
Contribución a la variación anual del área aprobada según departamentos y Bogotá D.C.
88 municipios
Noviembre de 2012



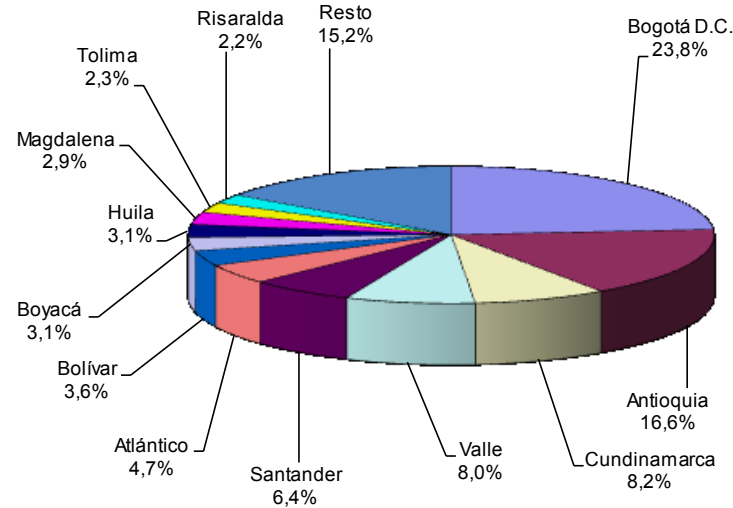
Fuente: DANE – Estadísticas de Edificación Licencias de Construcción

* La cobertura a nivel de departamento corresponde a los municipios que hacen parte de la muestra. Para conocer los municipios de cobertura remítase a la ficha metodológica.
 NOTA: La diferencia en la suma de las variables, obedece al sistema de aproximación en el nivel de dígitos trabajados

2.2 Año corrido a noviembre

Hasta noviembre de 2012, el 48,5% del total del área aprobada (18.620.641 m²) se concentró en la ciudad de Bogotá (23,8%) y los departamentos de Antioquia (16,6%) y Cundinamarca (8,2%). En los departamentos de Valle, Santander, Atlántico y Bolívar se aprobó el 22,7% del total del área licenciada, mientras que los demás departamentos participaron con 28,8% del área total licenciada en el periodo de referencia (gráfico 11 y anexo A8).

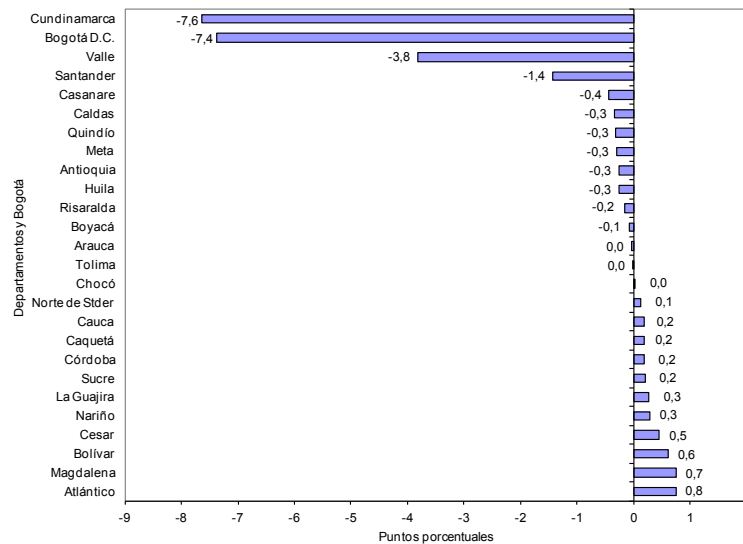
Gráfico 11
Distribución del área aprobada en el año corrido según departamentos y Bogotá D.C.
88 municipios
2012 (enero - noviembre)



Fuente: DANE – Estadísticas de Edificación Licencias de Construcción

En lo corrido del año hasta noviembre de 2012, Cundinamarca y Bogotá restaron la mayor parte a la variación del área aprobada (-15,0 puntos porcentuales en conjunto); le siguen en orden de importancia, los departamentos de Valle y Santander que restaron en conjunto, 5,2 puntos porcentuales a la variación del período (gráfico 12 y anexo A9).

Gráfico 12
Contribución a la variación año corrido del área aprobada según departamentos y Bogotá D.C.
88 municipios
2012 (enero – noviembre)



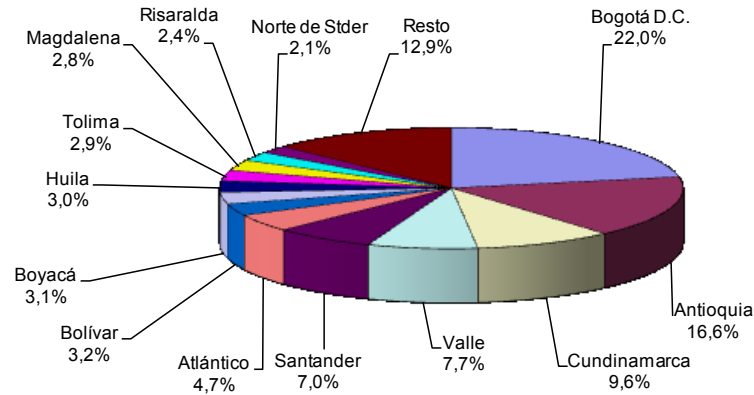
Fuente: DANE – Estadísticas de Edificación Licencias de Construcción

NOTA: La diferencia en la suma de las variables, obedece al sistema de aproximación en el nivel de dígitos trabajados

2.3 Doce meses a noviembre

En los últimos doce meses hasta noviembre de 2012, el 48,2% del área total aprobada (21.426.880 m²) se localizó en la ciudad de Bogotá (22,0%) y los departamentos de Antioquia (16,6%) y Cundinamarca (9,6%) (gráfico 13 y anexo A10).

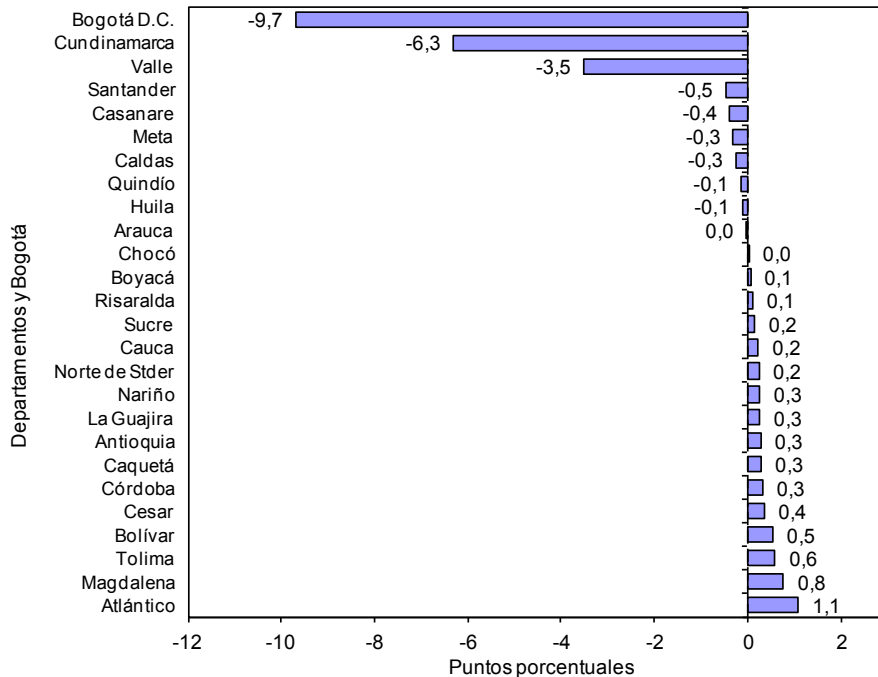
Gráfico 13
Distribución del área aprobada según departamentos y Bogotá D.C.
88 municipios
Doce meses a noviembre de 2012



Fuente: DANE – Estadísticas de Edificación Licencias de Construcción

El principal aporte negativo a la variación doce meses del área aprobada fue reportado por la ciudad de Bogotá, que restó 9,7 puntos porcentuales a la variación. Por su parte, Atlántico fue el departamento que registró la mayor contribución positiva, al aportar 1,1 puntos porcentuales a la variación doce meses (gráfico 14 y anexo A11).

Gráfico 14
Contribución a la variación del área aprobada según departamentos y Bogotá D.C.
88 municipios
Doce meses a noviembre 2012



Fuente: DANE – Estadísticas de Edificación Licencias de Construcción

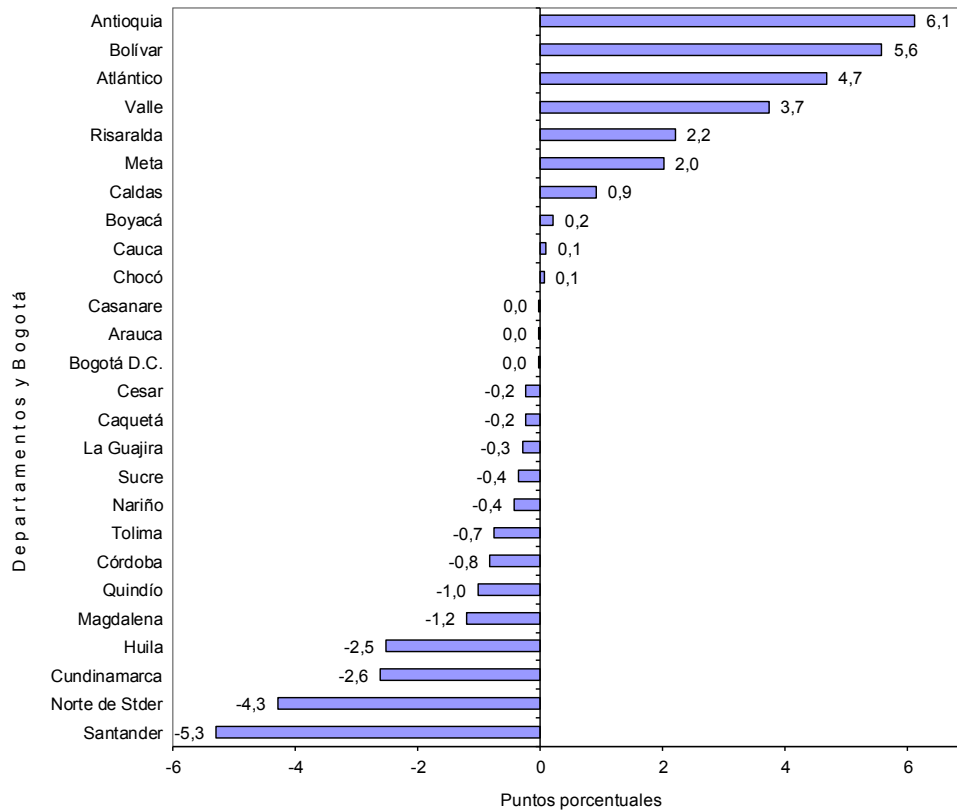
NOTA: La diferencia en la suma de las variables, obedece al sistema de aproximación en el nivel de dígitos trabajados



2.4 Mensual

La variación mensual del área licenciada en el mes de noviembre de 2012 (5,5%), se originó en mayor medida por el incremento del área aprobada en el departamento de Antioquia, que sumó 6,1 puntos porcentuales a la variación total. Por el contrario, los departamentos de Santander y Norte de Santander restaron en conjunto 9,6 puntos porcentuales a la variación (gráfico 15 y anexo A3).

Gráfico 15
Contribución a la variación mensual del área total aprobada según departamentos y Bogotá D.C.
88 municipios
Octubre – noviembre de 2012

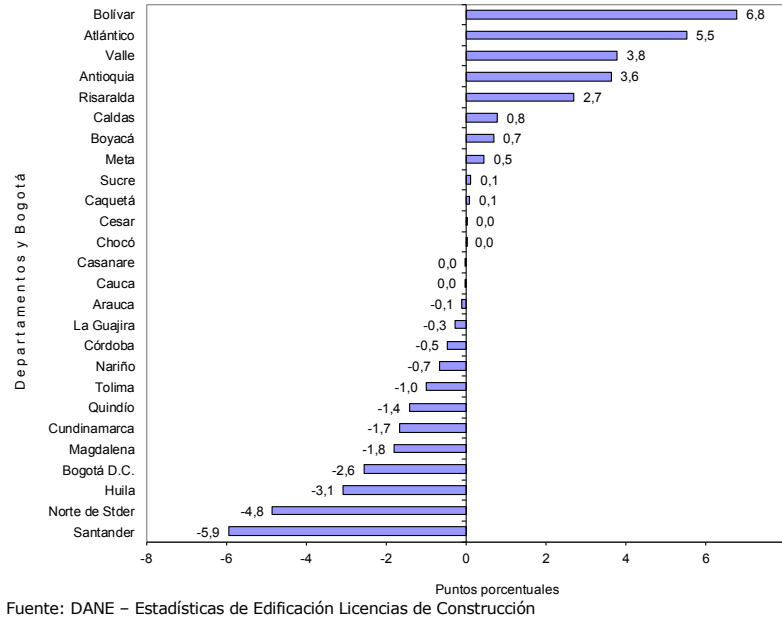


Fuente: DANE – Estadísticas de Edificación Licencias de Construcción

NOTA: La diferencia en la suma de las variables, obedece al sistema de aproximación en el nivel de dígitos trabajados

Para vivienda, el aumento de 0,9% en el área aprobada durante el período de análisis obedeció en mayor medida a la contribución registrada en el departamento de Bolívar, que sumó 6,8 puntos porcentuales a la variación. Por su parte, el departamento de Santander restó 5,9 puntos porcentuales a la variación (gráfico 16 y anexo A3).

Gráfico 16
Contribución a la variación mensual del área aprobada para vivienda según departamentos y Bogotá D.C.
88 municipios
Octubre - noviembre de 2012



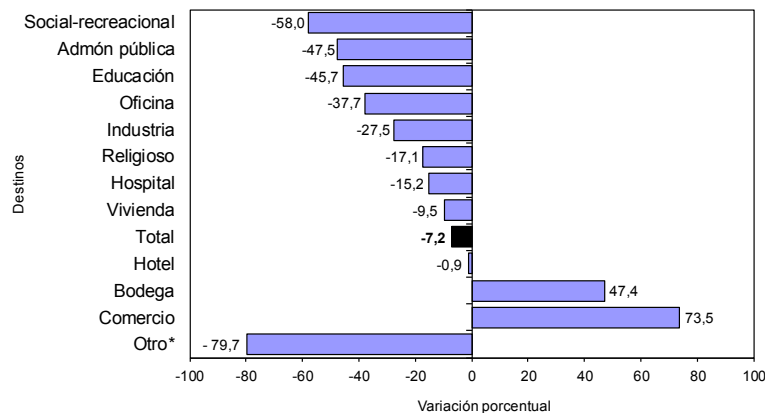
Fuente: DANE – Estadísticas de Edificación Licencias de Construcción

3. RESULTADOS POR DESTINOS

3.1 Anual

El área aprobada bajo licencias para el destino social-recreacional reportó la mayor variación porcentual negativa (-58,0%), al pasar de 5.868 m² en noviembre de 2011 a 2.465 m² en noviembre de 2012; le sigue el destino administración pública (-47,5%), que pasó de 5.141 m² en noviembre de 2011 a 2.697 m² en el período de referencia. El destino comercio (73,5%) presentó la principal variación positiva al pasar de 112.190 m² en noviembre de 2011 a 194.684 m² en el mes de referencia (gráfico 17 y anexo A13).

Gráfico 17
Variación anual del área aprobada, según destinos
88 municipios
Noviembre de 2012



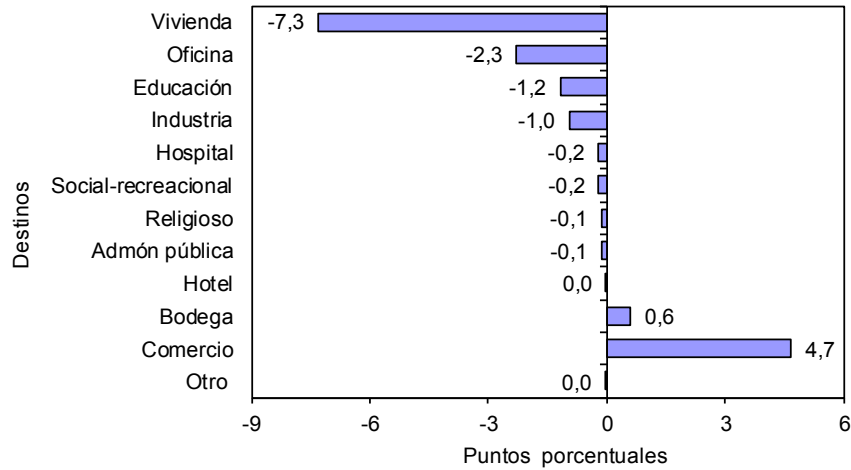
*Otro incluye destinos no residenciales como parqueaderos y caballerizas.

Fuente: DANE – Estadísticas de Edificación Licencias de Construcción

NOTA: La diferencia en la suma de las variables, obedece al sistema de aproximación en el nivel de dígitos trabajados

El área aprobada para vivienda realizó la principal contribución negativa a la variación del período, al restar 7,3 puntos porcentuales a la variación total del área aprobada (gráfico 18 y anexo A13).

Gráfico 18
Contribución a la variación anual del área aprobada, según destinos
88 municipios
Noviembre de 2012

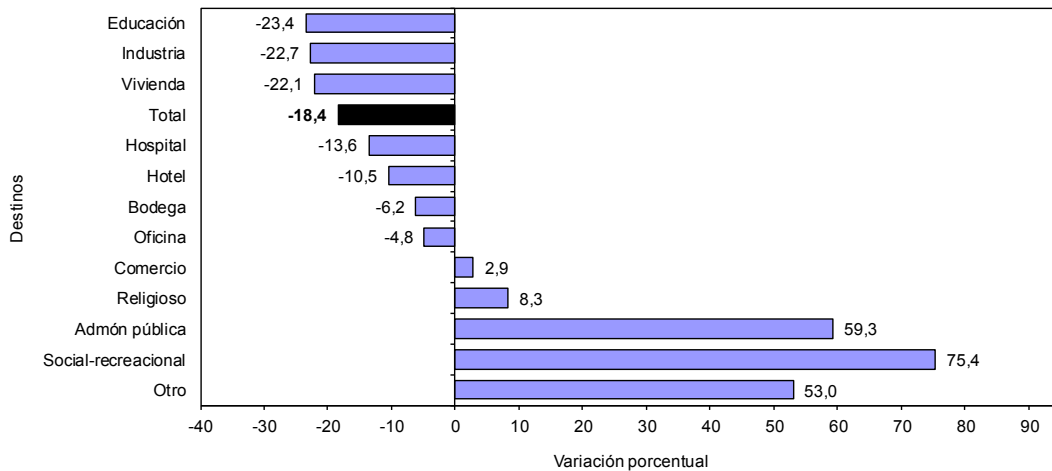


Fuente: DANE – Estadísticas de Edificación Licencias de Construcción

3.2 Año corrido a noviembre

En lo corrido del año hasta noviembre de 2012, el área aprobada para educación reportó la mayor variación porcentual negativa (-23,4%) al pasar de 544.968 m² en el año corrido a noviembre de 2011 a 417.384 m² en el período de análisis; le sigue en orden de importancia el destino industria (-22,7%). Los destinos social-recreacional (75,4%) y administración pública (59,3%) registraron las mayores variaciones positivas en el período de referencia (gráfico 19 y anexo A14).

Gráfico 19
Variación año corrido del área aprobada, según destinos
88 municipios
Enero – noviembre de 2012

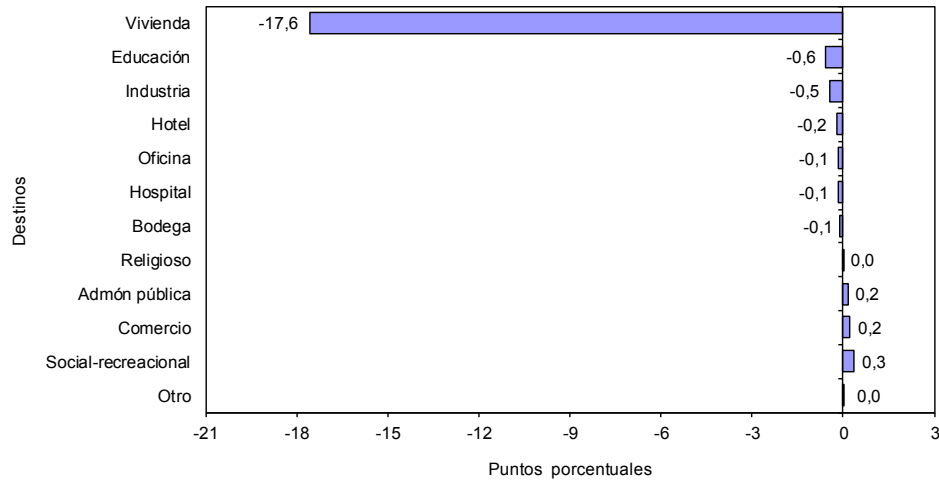


Fuente: DANE – Estadísticas de Edificación Licencias de Construcción

NOTA: La diferencia en la suma de las variables, obedece al sistema de aproximación en el nivel de dígitos trabajados

En términos de contribución a la variación acumulada durante este período, el principal aporte negativo a la variación lo realizó el área aprobada para vivienda que restó 17,6 puntos porcentuales (gráfico 20 y anexo A14).

Gráfico 20
Contribución a la variación acumulada año corrido del área aprobada, según destinos
88 municipios
Enero - noviembre (2011 - 2012)

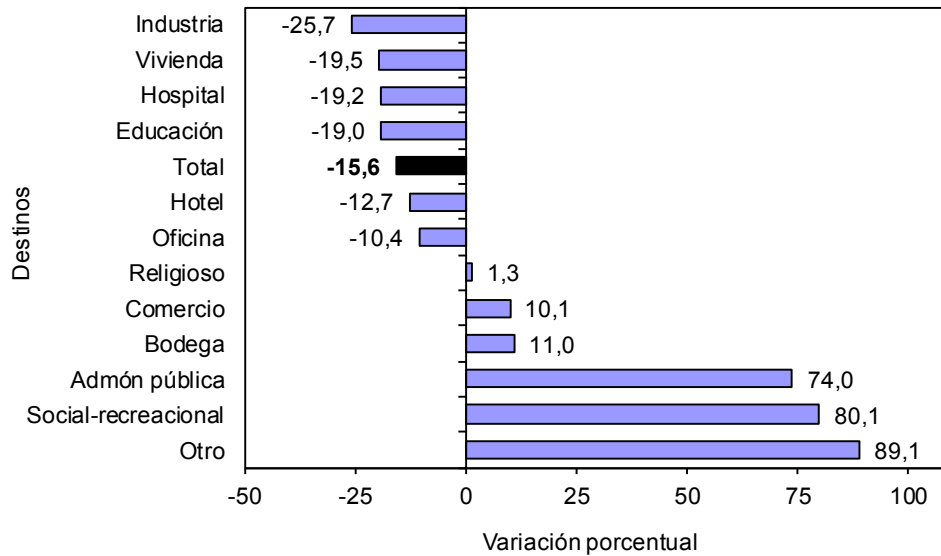


Fuente: DANE – Estadísticas de Edificación Licencias de Construcción

3.3 Doce meses a noviembre

En los últimos doce meses hasta noviembre de 2012, el área aprobada presentó una disminución de 15,6%, frente a lo registrado en el mismo periodo del año precedente. Por destinos, la mayor reducción se presentó en el área autorizada para industria (-25,7%) al pasar de 516.393 m² a 383.665 m²; le sigue el destino vivienda que mostró una disminución de 19,5%. Por el contrario, la principal variación positiva se presentó en el área aprobada para el destino social-recreacional (80,1%) (gráfico 21 y anexo A15).

Gráfico 21
Variación del área aprobada, según destinos
88 municipios
Doce meses a noviembre de 2012

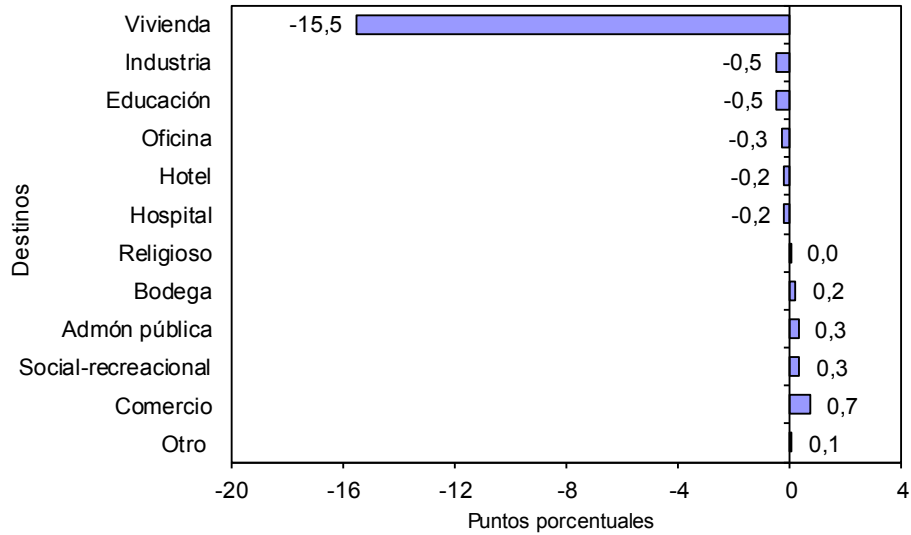


Fuente: DANE – Estadísticas de Edificación Licencias de Construcción

NOTA: La diferencia en la suma de las variables, obedece al sistema de aproximación en el nivel de dígitos trabajados

En términos de contribución a la variación acumulada doce meses, el principal aporte negativo lo realizó el área aprobada para vivienda, que restó 15,5 puntos porcentuales (gráfico 22 y anexo A15).

Gráfico 22
Contribución a la variación del área aprobada, según destinos
88 municipios
Doce meses a noviembre de 2012

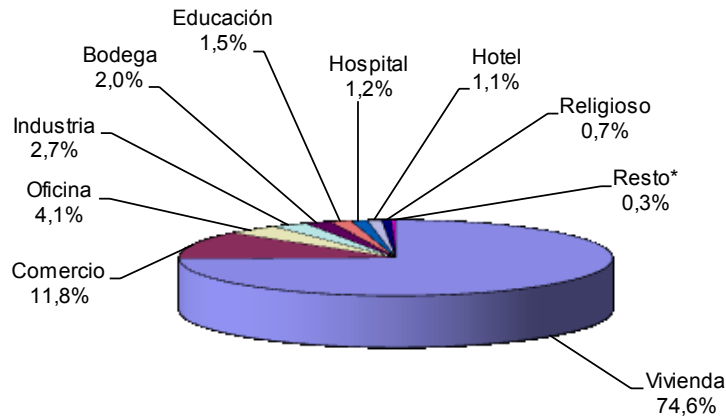


Fuente: DANE – Estadísticas de Edificación Licencias de Construcción

3.4 Mensual

Del total de metros cuadrados aprobados en noviembre de 2012, 74,6% correspondió a vivienda y el restante 25,4% se licenció para otros destinos (gráfico 23).

Gráfico 23
Distribución del área aprobada, según destinos
88 municipios
Noviembre de 2012



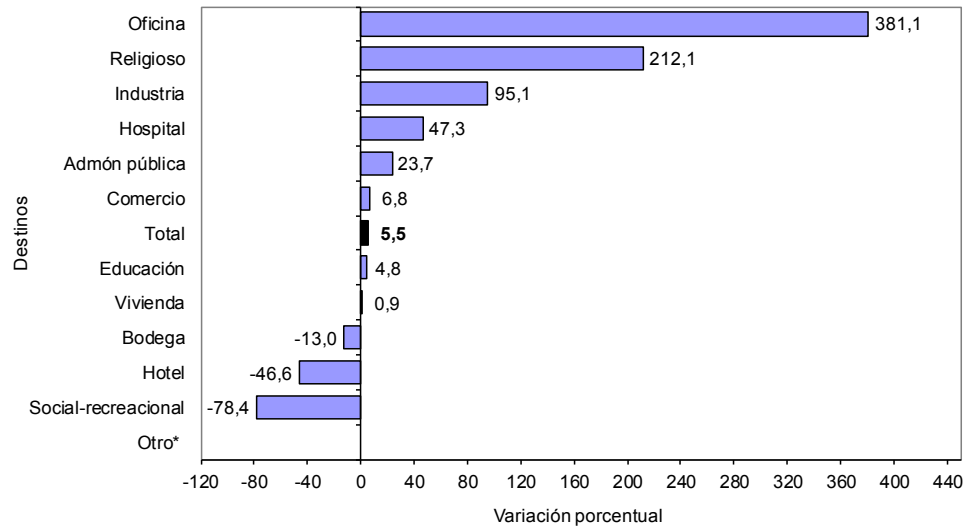
* Resto incluye los destinos administración pública, social-recreacional y otros
 Fuente: DANE – Estadísticas de Edificación Licencias de Construcción

NOTA: La diferencia en la suma de las variables, obedece al sistema de aproximación en el nivel de dígitos trabajados



El destino que registró la mayor variación mensual en el área licenciada de noviembre de 2012, fue oficina (381,1%), al pasar de 13.865 m² a 66.704 m²; le siguen las licencias para los destinos religioso (212,1%) e industria (95,1%). Por el contrario, el área aprobada para el destino social-recreacional mostró la mayor variación negativa en el período de análisis (-78,4%), al pasar de 11.425 m² aprobados en octubre de 2012 a 2.465 m² en noviembre del mismo año (gráfico 24 y anexo A12).

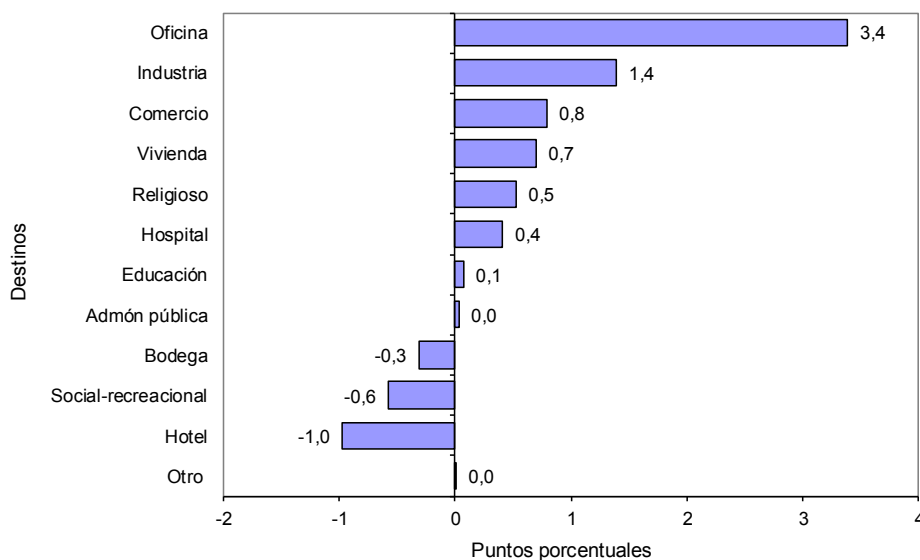
Gráfico 24
Variación mensual del área aprobada, según destinos
88 municipios
Octubre – noviembre de 2012



*calculado indeterminado
Fuente: DANE – Estadísticas de Edificación Licencias de Construcción

La variación en las licencias aprobadas para el destino oficina realizó la principal contribución (3,4 puntos porcentuales) a la variación total del período (5,5%). En contraste, los destinos hotel y social-recreacional reportaron las mayores contribuciones negativas, al restar 1,5 puntos porcentuales a la variación mensual (gráfico 25 y anexo A12).

Gráfico 25
Contribución a la variación mensual del área aprobada, según destinos
88 municipios
Octubre – noviembre de 2012



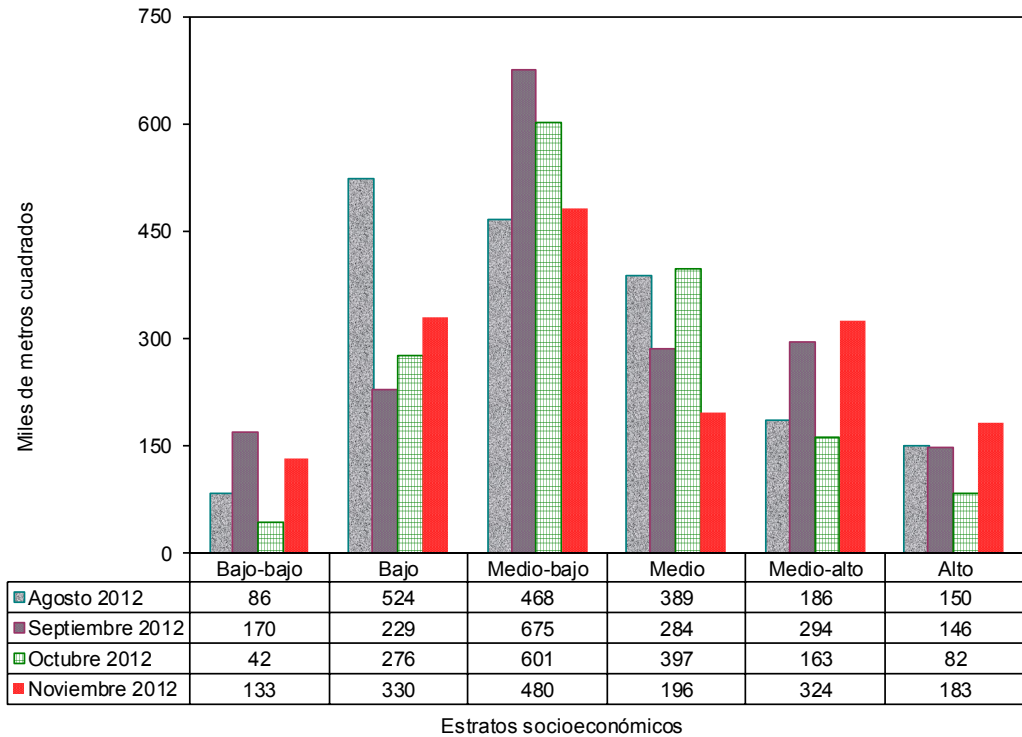
Fuente: DANE – Estadísticas de Edificación Licencias de Construcción

NOTA: La diferencia en la suma de las variables, obedece al sistema de aproximación en el nivel de dígitos trabajados

4. RESULTADOS POR ESTRATOS

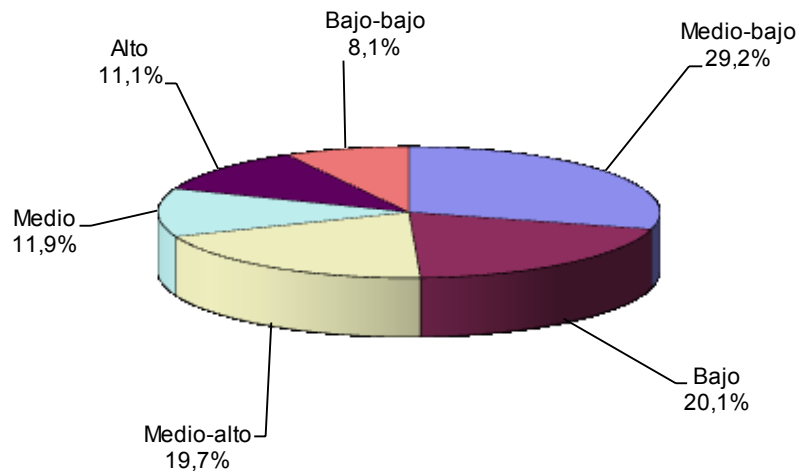
En noviembre de 2012 se licenciaron 1.645.891 m², de los cuales la mayor concentración se presentó en los estratos medio-bajo, bajo y medio-alto. Para estos estratos, en conjunto se autorizaron 1.134.364 m², área que representó 68,9% del total (gráfico 26, 27 y cuadro 1).

Gráfico 26
Área total aprobada por estrato socioeconómico
88 municipios
Agosto - noviembre de 2012



Fuente: DANE – Estadísticas de Edificación Licencias de Construcción

Gráfico 27
Distribución del área total aprobada por estrato socioeconómico
88 municipios
Noviembre de 2012



Fuente: DANE – Estadísticas de Edificación Licencias de Construcción

NOTA: La diferencia en la suma de las variables, obedece al sistema de aproximación en el nivel de dígitos trabajados



Cuadro 1
Área total aprobada por estrato socioeconómico, según destinos
88 municipios
Noviembre de 2012

Destinos	Estratos socioeconómicos						Total
	Metros Cuadrados						
	Bajo- bajo	Bajo	Medio- bajo	Medio	Medio- alto	Alto	
Vivienda	127.044	288.482	306.936	171.331	168.859	164.857	1.227.509
Industria	-	4.201	40.405	-	-	-	44.606
Oficina	-	789	18.203	1.566	36.287	9.859	66.704
Bodega	2.210	8.729	18.779	736	2.159	-	32.613
Comercio	2.908	11.050	59.243	18.914	101.223	1.346	194.684
Hotel	-	1.114	3.116	-	7.698	5.457	17.385
Educación	-	8.356	9.572	1.499	4.923	566	24.916
Hospital	-	3.971	13.787	-	2.290	-	20.048
Administración pública	-	524	319	1.854	-	-	2.697
Religioso	108	2.831	9.178	-	-	-	12.117
Social-recreacional	464	404	789	-	-	808	2.465
Otro	-	12	-	-	135	-	147
Total	132.734	330.463	480.327	195.900	323.574	182.893	1.645.891

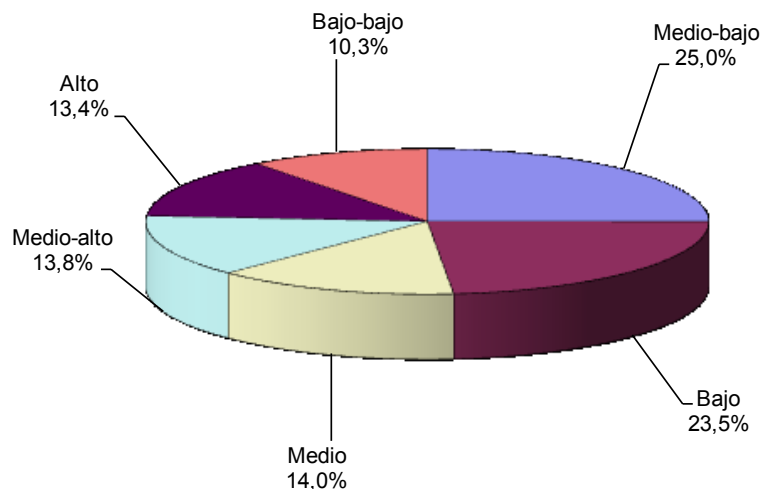
FUENTE: DANE - Estadísticas de Licencias de Construcción

- Sin Movimiento

En noviembre de 2012 el área aprobada para vivienda, comercio y oficina agrupó 90,5% del total del área licenciada y presentó la siguiente distribución por estratos socioeconómicos:

- *Vivienda*: durante el mes de noviembre de 2012, el área licenciada para este destino se concentró en los estratos: medio-bajo (25,0%), bajo (23,5%) y medio (14,0%). De los 1.227.509 m² aprobados para la construcción de vivienda, 766.749 m² correspondieron a dichos estratos. Los estratos bajo-bajo y alto registraron la menor proporción del área aprobada para vivienda, con 10,3% y 13,4%, respectivamente (gráfico 28 y cuadro 1).

Gráfico 28
Distribución del área aprobada para vivienda, según estrato socioeconómico
88 municipios
Noviembre de 2012



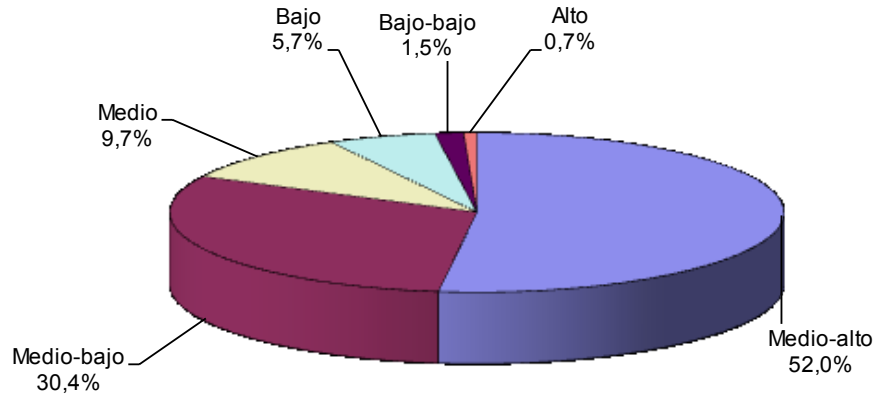
Fuente: DANE - Estadísticas de Edificación Licencias de Construcción

NOTA: La diferencia en la suma de las variables, obedece al sistema de aproximación en el nivel de dígitos trabajados



- **Comercio:** para este destino se aprobó un total de 194.684 m², equivalentes a 11,8% del área total aprobada en noviembre de 2012. Del total del área aprobada para este destino, 52,0% correspondió al estrato medio-alto, 30,4% al estrato medio-bajo y 9,7% se ubicó en el estrato medio (gráfico 29 y cuadro 1).

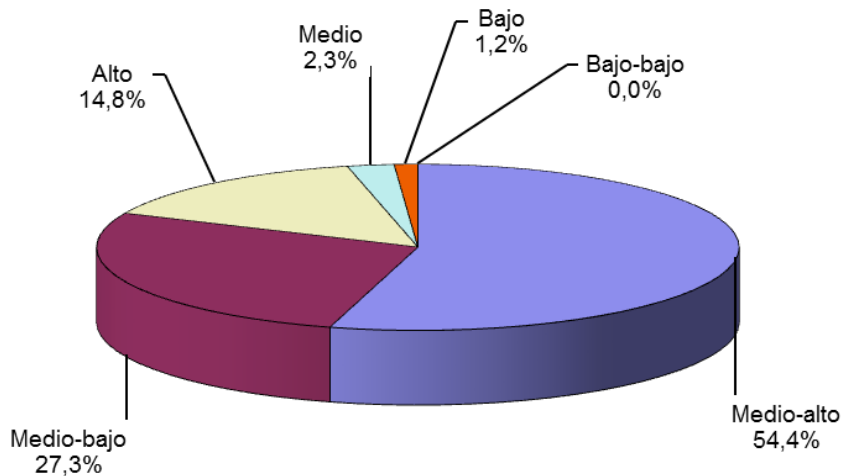
Gráfico 29
Distribución del área aprobada para comercio, según estrato socioeconómico
88 municipios
Noviembre de 2012



Fuente: DANE – Estadísticas de Edificación Licencias de Construcción.

- **Oficina:** en noviembre de 2012 se aprobaron bajo licencias 66.704 m² para este destino, de los cuales 54,4% se autorizó en el estrato medio-alto, 27,3% en el estrato medio-bajo y 14,8% en el estrato alto. El metraje licenciado para este uso representó 4,1% del área total registrada en noviembre de 2012 (gráfico 30 y cuadro 1).

Gráfico 30
Distribución del área aprobada para bodegas, según estrato socioeconómico
88 municipios
Noviembre de 2012



Fuente: DANE – Estadísticas de Edificación Licencias de Construcción.

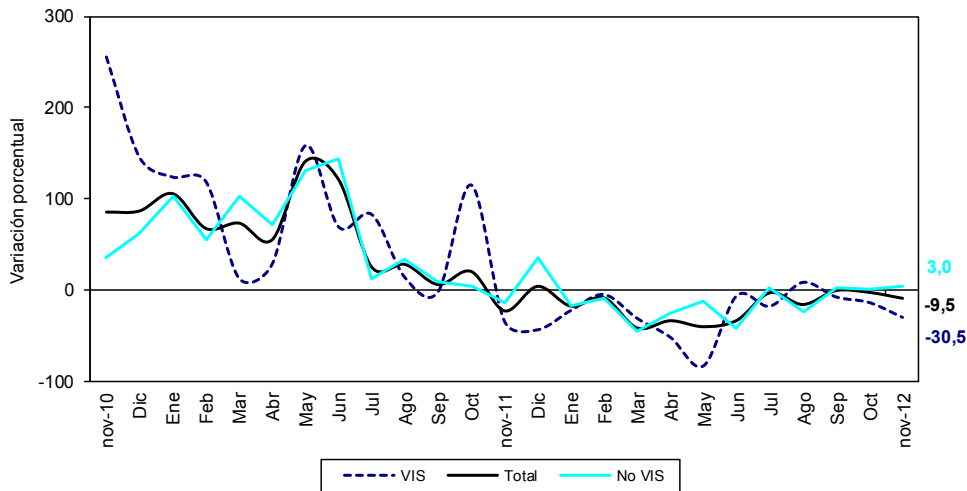
NOTA: La diferencia en la suma de las variables, obedece al sistema de aproximación en el nivel de dígitos trabajados

5. RESULTADOS PARA VIVIENDA

5.1 Anual

En noviembre de 2012, el área destinada a vivienda autorizada bajo licencias disminuyó 9,5% respecto al mismo mes de 2011. Esta variación se atribuye a la disminución de 30,5% en el área aprobada para vivienda de interés social que pasó de 507.389 m² en noviembre de 2011 a 352.751 m² en el mismo mes de 2012; para vivienda diferente de interés social el área aprobada creció 3,0% (gráfico 31 y anexo A22).

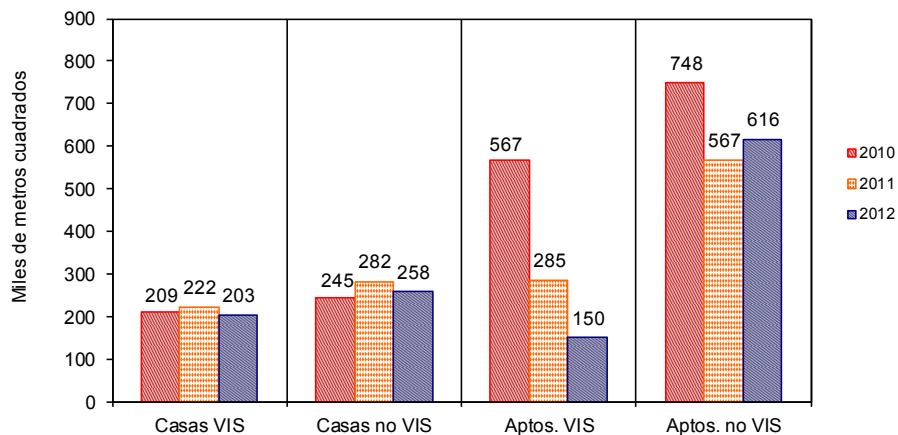
Gráfico 31
Variación anual del área total aprobada para vivienda
88 municipios
Noviembre (2010 - 2012)



Fuente: DANE - Estadísticas de Edificación Licencias de Construcción

En noviembre de 2012 se aprobaron 766.406 m² para viviendas tipo apartamento y 461.103 m² para soluciones tipo casa. Del metraje licenciado para vivienda diferente de VIS, 616.434 m² fueron aprobados para la construcción de apartamentos y 258.324 m² para casas. En el caso de la vivienda VIS, 202.779 m² correspondieron a casas y 149.972 m² a apartamentos (gráfico 32, anexos A16 y A22).

Gráfico 32
Área total aprobada para vivienda, por tipo de vivienda
88 municipios
Noviembre (2010 - 2012)



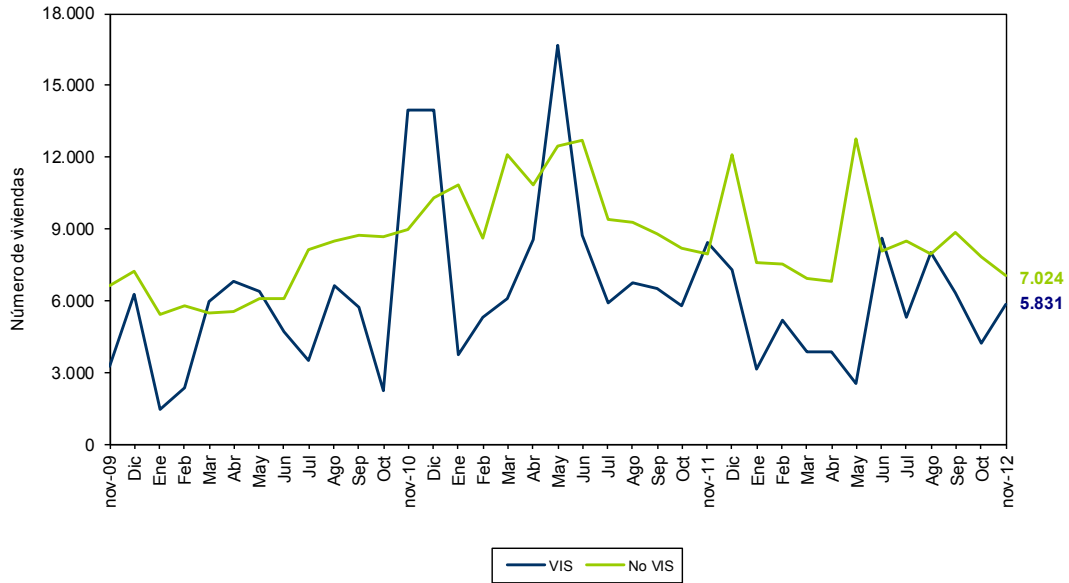
Fuente: DANE - Estadísticas de Edificación Licencias de Construcción

NOTA: La diferencia en la suma de las variables, obedece al sistema de aproximación en el nivel de dígitos trabajados



Con el metraje licenciado en vivienda se tiene previsto construir 12.855 soluciones: 7.024 viviendas diferentes de interés social y 5.831 viviendas de interés social. Esto significa un decrecimiento de 30,6% en el número de unidades aprobadas para vivienda de interés social y una disminución de 11,9% para vivienda diferente de interés social (gráfico 33, anexos A17 y A22).

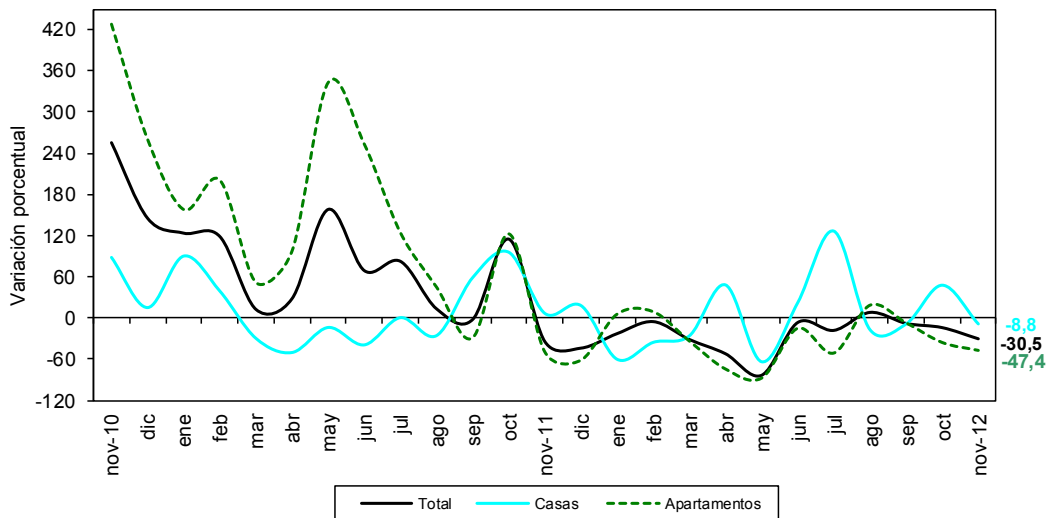
Gráfico 33
Número de unidades de vivienda aprobadas según licencias
88 municipios
Noviembre (2009 – 2012)



Fuente: DANE – Estadísticas de Edificación Licencias de Construcción

En noviembre de 2012, el área aprobada para vivienda de interés social disminuyó 30,5%. Por tipo de vivienda, el área licenciada para apartamentos presentó una disminución de 47,4%, al pasar de 285.014 m² en noviembre de 2011 a 149.972 m² en el periodo de referencia. Por su parte, el área aprobada bajo licencias para casas disminuyó 8,8%, respecto al mismo mes del año anterior (gráfico 34 y anexo A22).

Gráfico 34
Variación anual del área aprobada para vivienda VIS, por tipo de vivienda
88 municipios
Noviembre (2010 - 2012)



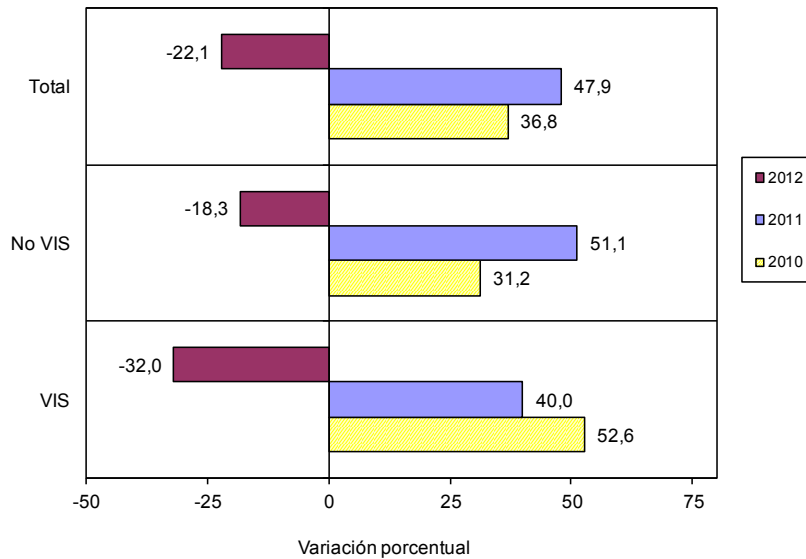
Fuente: DANE – Estadísticas de Edificación Licencias de Construcción

NOTA: La diferencia en la suma de las variables, obedece al sistema de aproximación en el nivel de dígitos trabajados

5.2 Año corrido a noviembre

En lo corrido del año hasta noviembre de 2012, el área aprobada para vivienda disminuyó 22,1%, con respecto al mismo período del año anterior. El metraje aprobado para la construcción de vivienda de interés social se redujo 32,0%, e igualmente la vivienda diferente de interés social presentó una disminución de 18,3% (gráfico 35 y anexo A22).

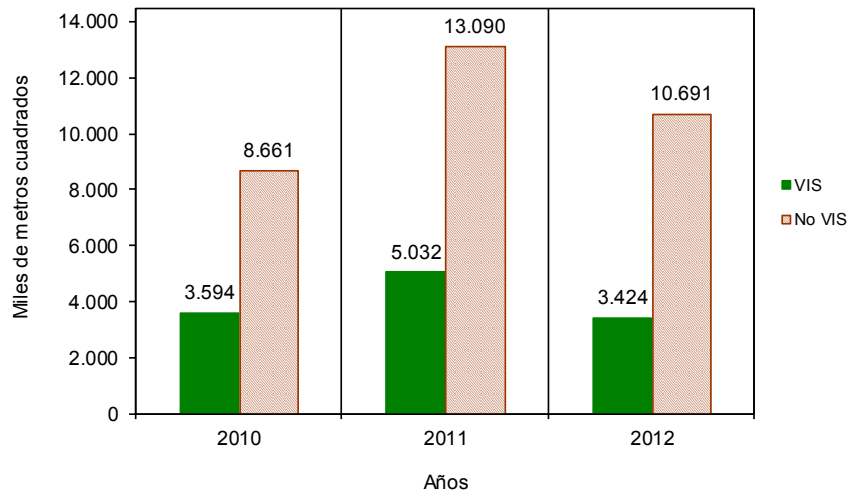
Gráfico 35
Variación año corrido del área aprobada para vivienda
88 municipios
Enero - noviembre (2010 - 2012)



Fuente: DANE - Estadísticas de Edificación Licencias de Construcción

El área acumulada hasta noviembre de 2012 para la construcción de vivienda sumó 14.114.691 m², de los cuales 10.690.674 m² fueron para vivienda diferente de VIS y 3.424.017 m² para edificación de vivienda de interés social (gráfico 36 y anexo A22).

Gráfico 36
Acumulado año corrido del área aprobada para vivienda
88 municipios
Enero - noviembre (2010 - 2012)



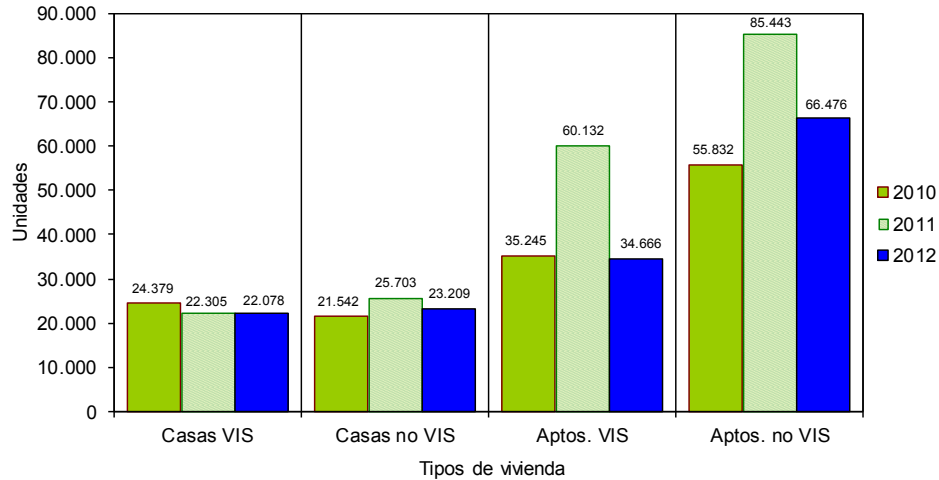
Fuente: DANE - Estadísticas de Edificación Licencias de Construcción

NOTA: La diferencia en la suma de las variables, obedece al sistema de aproximación en el nivel de dígitos trabajados



De las 146.429 unidades de vivienda que se aprobaron para construcción en el período analizado, 89.685 soluciones corresponden al rango de precios superiores a VIS (66.476 apartamentos y 23.209 casas) y 56.744 unidades a rangos VIS (34.666 apartamentos y 22.078 casas) (gráfico 37 y anexo A22).

Gráfico 37
Número de unidades de vivienda aprobadas, por tipo de vivienda
88 municipios
Enero - noviembre (2010 - 2012)

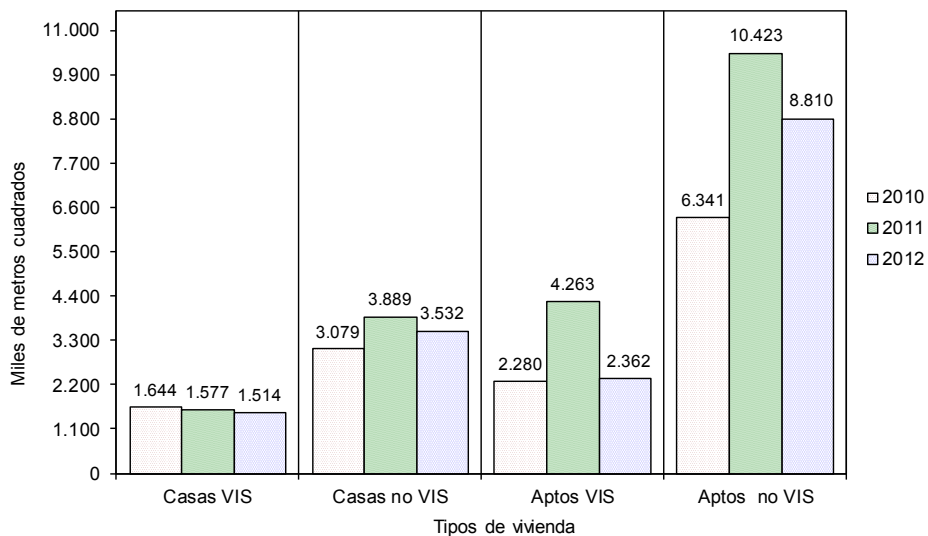


Fuente: DANE - Estadísticas de Edificación Licencias de Construcción

5.3 Doce meses a noviembre

Durante el período comprendido entre diciembre de 2011 y noviembre de 2012 se aprobaron 16.217.341 m² para la edificación de vivienda. De esta área, 12.341.548 m² se autorizaron para edificar vivienda diferente de VIS, de los cuales 8.810.024 m² fueron para construir vivienda multifamiliar y 3.531.524 m² para vivienda unifamiliar. El metraje autorizado para VIS (3.875.793 m²), está distribuido en 2.361.731 m² para soluciones tipo apartamento y 1.514.062 m² para soluciones tipo casa (gráfico 38, anexos A20 y A22).

Gráfico 38
Acumulado doce meses de área aprobada para vivienda, según tipo de vivienda
88 municipios
Noviembre (2010 - 2012)



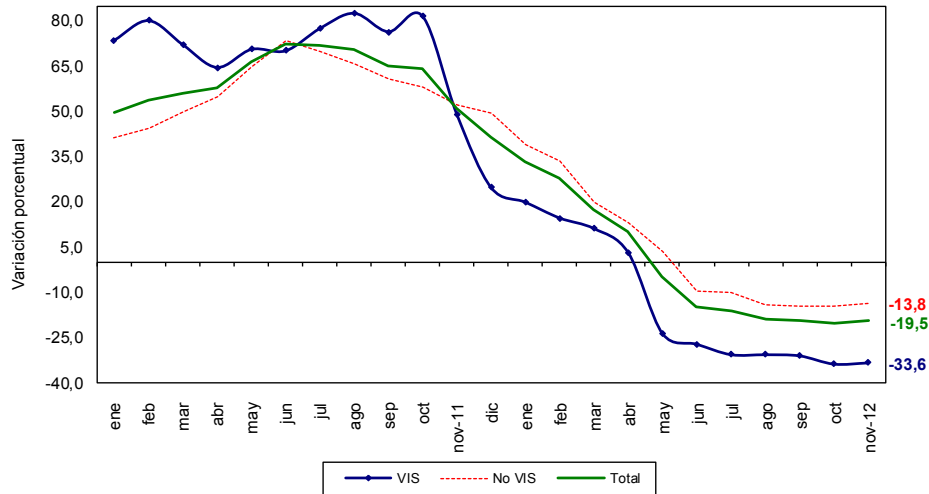
Fuente: DANE - Estadísticas de Edificación Licencias de Construcción

NOTA: La diferencia en la suma de las variables, obedece al sistema de aproximación en el nivel de dígitos trabajados



El metraje aprobado bajo licencias con destino habitacional registró una disminución de 19,5% en los doce meses hasta noviembre de 2012, respecto al año precedente. El área aprobada se redujo tanto para vivienda de interés social (-33,6%) como para vivienda diferente de interés social (-13,8%) (gráfico 39, anexo A22).

Gráfico 39
Variación doce meses del área aprobada para vivienda, según tipo de vivienda
88 municipios
Enero 2011 – noviembre 2012

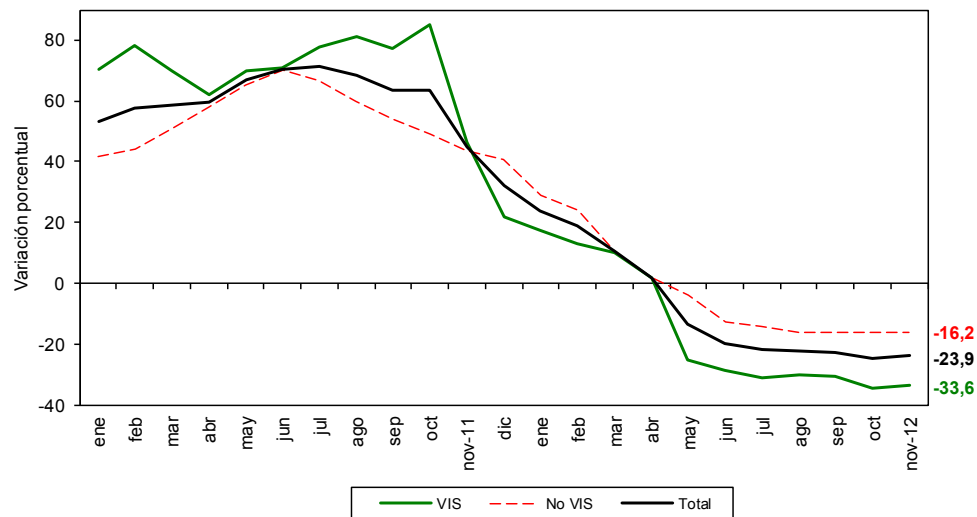


Fuente: DANE – Estadísticas de Edificación Licencias de Construcción

En cuanto a las unidades licenciadas durante los doce meses, se registró un total de 165.785 soluciones por construir, distribuidas en 101.774 soluciones dentro del rango diferente de VIS (74.872 apartamentos y 26.902 casas) y 64.011 para vivienda de interés social (38.028 apartamentos y 25.983 casas) (anexos A21 y A22).

En el acumulado doce meses, las unidades aprobadas presentaron una disminución de 23,9%. Por tipo de solución, se registró un descenso de 33,6% en el número de unidades de vivienda de interés social y de 16,2% en el número de soluciones de vivienda diferente de interés social, con respecto al acumulado doce meses a noviembre de 2011 (gráfico 40 y anexo A22).

Gráfico 40
Variación doce meses de las unidades de vivienda aprobadas
88 municipios
Enero 2011 – noviembre 2012



Fuente: DANE – Estadísticas de Edificación Licencias de Construcción

NOTA: La diferencia en la suma de las variables, obedece al sistema de aproximación en el nivel de dígitos trabajados

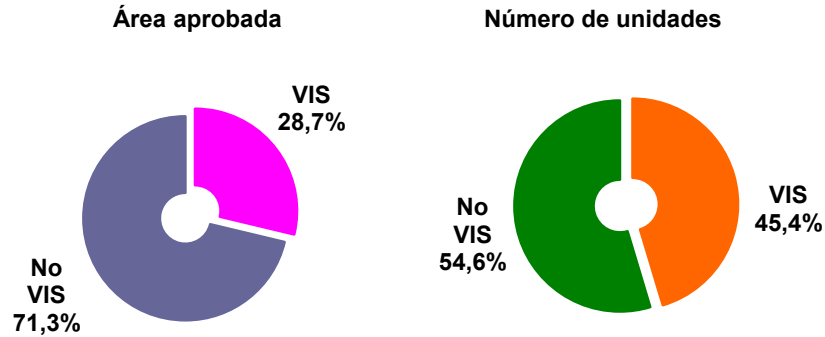


5.4 Mensual

Durante noviembre de 2012 se autorizaron 1.227.509 m² para edificación de vivienda, de los cuales el 71,3% correspondió a vivienda diferente de interés social (874.758 m²) y el 28,7% a vivienda de interés social (352.751 m²).

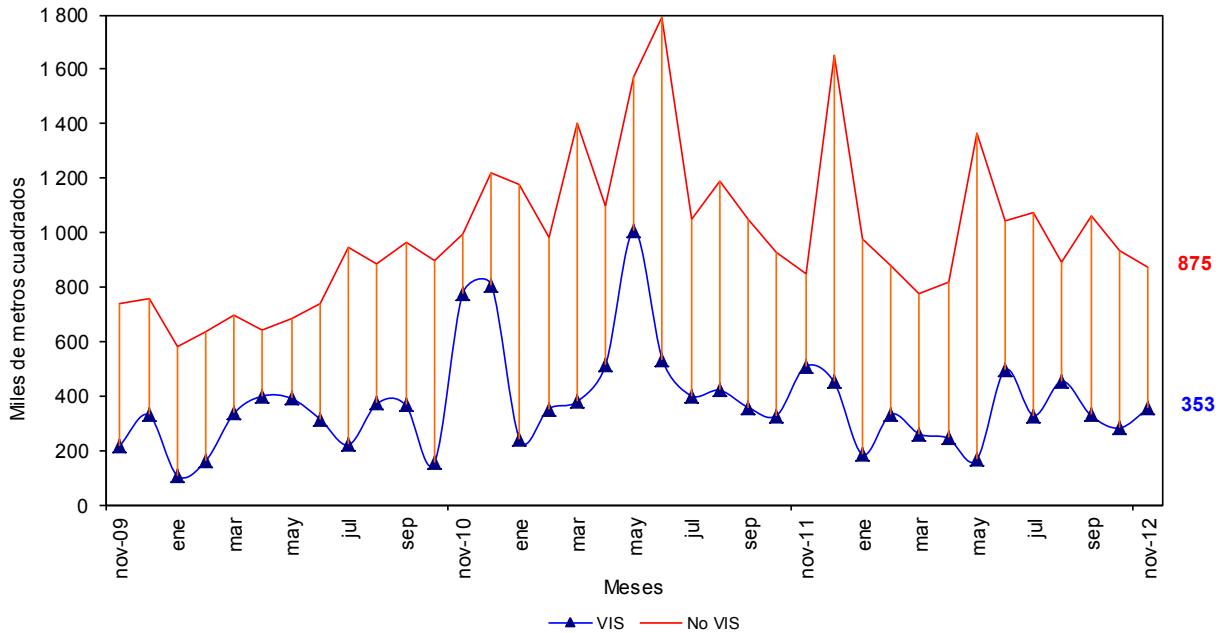
Se aprobaron bajo licencias 12.855 unidades habitacionales, donde la participación de la vivienda diferente de interés social representó 54,6% de las viviendas autorizadas, para un total de 7.024 unidades (gráficos 41, 42 y anexo A22).

Gráfico 41
Distribución del área y unidades aprobadas para vivienda
88 municipios
Noviembre de 2012



Fuente: DANE - Estadísticas de Edificación Licencias de Construcción

Gráfico 42
Área aprobada para construcción de vivienda
88 municipios
Noviembre (2009 - 2012)



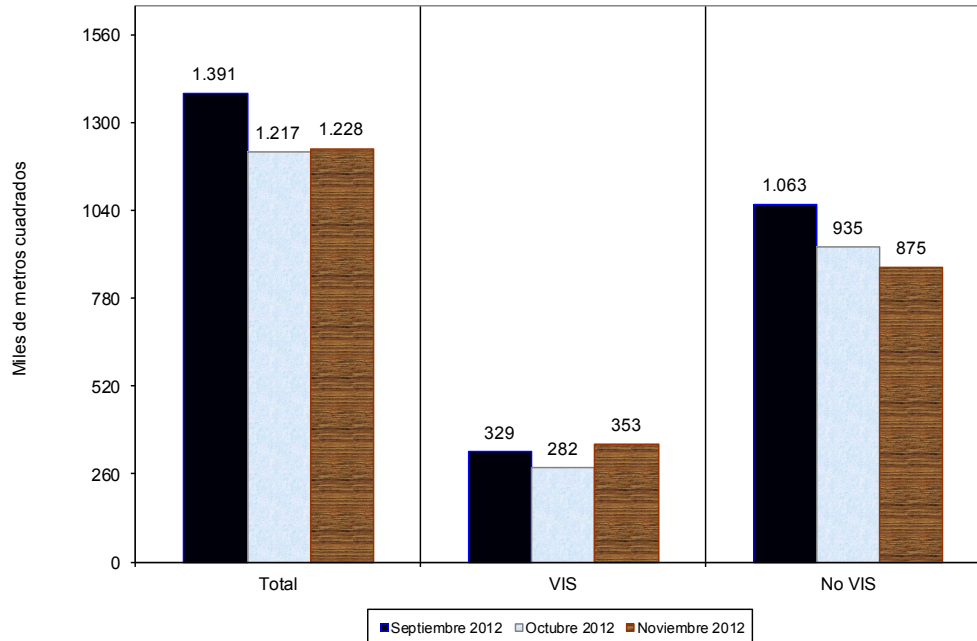
Fuente: DANE - Estadísticas de Edificación Licencias de Construcción

NOTA: La diferencia en la suma de las variables, obedece al sistema de aproximación en el nivel de dígitos trabajados



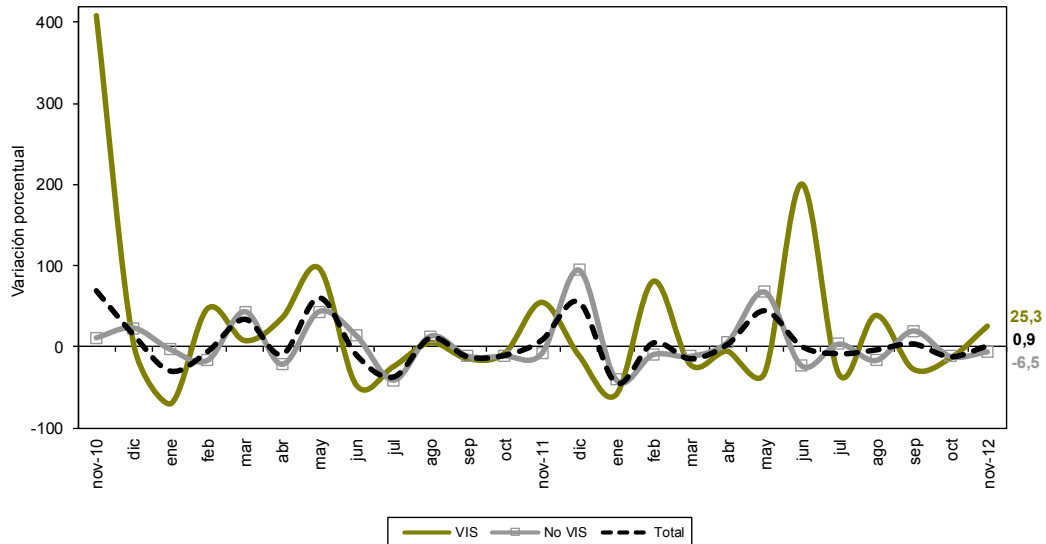
El área autorizada para vivienda en el mes de noviembre de 2012 aumentó 0,9%, con respecto al área aprobada durante el mes de octubre del mismo año. Este resultado se explica por el incremento de 25,3% en el área aprobada para vivienda de interés social al pasar de 281.526 m² en octubre de 2012 a 352.751 m² en noviembre del mismo año. Por otra parte, la vivienda diferente de interés social disminuyó 6,5% durante el mismo período (gráficos 43, 44 y anexo A22).

Gráfico 43
Área aprobada para construcción de vivienda
88 municipios
Septiembre - noviembre (2012)



Fuente: DANE – Estadísticas de Edificación Licencias de Construcción

Gráfico 44
Variación mensual del área aprobada para vivienda
88 municipios
Noviembre (2010 – 2012)



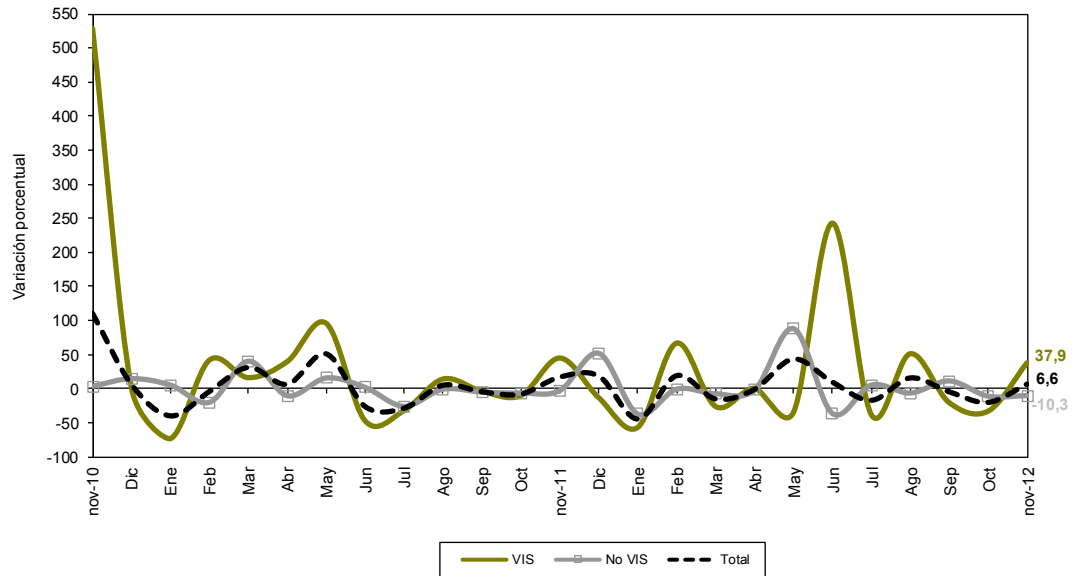
Fuente: DANE – Estadísticas de Edificación Licencias de Construcción

NOTA: La diferencia en la suma de las variables, obedece al sistema de aproximación en el nivel de dígitos trabajados



Las unidades aprobadas para vivienda pasaron de 12.060 en octubre de 2012 a 12.855 en noviembre del mismo año. Esto significó un aumento de 6,6%, explicado por el crecimiento de 37,9% de las unidades aprobadas para la construcción de vivienda de interés social al pasar de 4.228 unidades en octubre de 2012 a 5.831 unidades en noviembre del mismo año (gráfico 45 y anexo A22).

Gráfico 45
Variación mensual del número de unidades aprobada para vivienda
88 municipios
Noviembre (2010 – 2012)



Fuente: DANE – Estadísticas de Edificación Licencias de Construcción

NOTA: La diferencia en la suma de las variables, obedece al sistema de aproximación en el nivel de dígitos trabajados



FICHA METODOLOGICA

Objetivo: conocer el potencial de la actividad edificadora del país, con base en las licencias de construcción.

Alcance: los metros cuadrados aprobados según licencias de construcción.

Tipo de investigación: encuesta de autodiligenciamiento.

Fuentes: curadurías urbanas para ciudades con población superior a 100.000 habitantes; para ciudades con población inferior a los 100.000 habitantes, las oficinas de Planeación Municipal y las secretarías de Obras Públicas.

Periodicidad: mensual.

Cobertura geográfica: los resultados que se presentan en este boletín cubren 88 municipios: *Antioquia:* Medellín, Barbosa, Bello, Caldas, Copacabana, Envigado, Girardota, Itagüí, La Estrella, Rionegro, Sabaneta y Yarumal; *Atlántico:* Barranquilla, Malambo, Puerto Colombia y Soledad; *Bogotá;* *Bolívar:* Cartagena y Magangué; *Boyacá:* Tunja, Chiquinquirá, Duitama y Sogamoso; *Caldas:* Manizales, La Dorada y Villamaría; *Caquetá:* Florencia; *Cauca:* Popayán; *Cesar:* Valledupar; *Córdoba:* Montería; *Cundinamarca:* Cajicá, Chía, Cota, Facatativá, Funza, Fusagasugá, Girardot, La Calera, Madrid, Mosquera, Sibaté, Soacha, Sopó, Tabio, Tenjo, Tocancipá y Zipaquirá; *Chocó:* Quibdó; *Huila:* Neiva, Garzón y Pitalito; *La Guajira:* Riohacha; *Magdalena:* Santa Marta; *Meta:* Villavicencio; *Nariño:* Pasto e Ipiales; *Norte de Santander:* Cúcuta, El Zulia, Los Patios, Ocaña y Villa del Rosario; *Quindío:* Armenia y Calarcá; *Risaralda:* Pereira, Dosquebradas y Santa Rosa de Cabal; *Santander:* Bucaramanga, Barrancabermeja, Floridablanca, Girón, Piedecuesta, San Gil y Socorro; *Sucre:* Sincelejo; *Tolima:* Ibagué, Espinal, Honda y Líbano; *Valle del Cauca:* Cali, Buenaventura, Buga, Cartago, Jamundí, Palmira, Tuluá y Yumbo; *Arauca:* Arauca; *Casanare:* Yopal.

Nota: en este boletín se divulgan estadísticas preliminares para el mes de referencia y definitivas para los períodos anteriores.

Variaciones analizadas

Variación anual: variación porcentual calculada entre el mes del año en referencia (i,t) y el mismo mes del año anterior (i,t-1).

$$r_{i,t,t-1} = \left(\frac{X_{i,t}}{X_{i,t-1}} - 1 \right) * 100$$

Variación acumulada en lo corrido del año: variación porcentual calculada entre lo transcurrido desde enero hasta el mes de referencia del año (Enero hasta i,t) y lo transcurrido en igual período del año anterior (Enero hasta i,t-1).

$$r_{i,t,t-1} = \left(\frac{X_{i,t}}{X_{i,t-1}} - 1 \right) * 100$$

Variación acumulada anual: variación porcentual calculada entre el acumulado de los últimos doce meses con relación al mes del año en referencia (i,t) y el *acumulado de igual período* del año inmediatamente anterior (i,t-1).

$$r_{i,t,t-1} = \left(\frac{X_{i,t}}{X_{i,t-1}} - 1 \right) * 100$$

Variación Mensual: variación porcentual calculada entre el mes de referencia (i,t) y el mes inmediatamente anterior (i,t-1)

$$r_{i,t,t-1} = \left(\frac{X_{i,t}}{X_{i,t-1}} - 1 \right) * 100$$

donde,

$X_{i,t}$ = metros cuadrados aprobados bajo licencia o el número de unidades licenciadas, en el período de referencia (t).

$X_{i,t-1}$ = metros cuadrados aprobados bajo licencia o el número de unidades licenciadas, en el mismo período del año anterior (t-1).

NOTA: La diferencia en la suma de las variables, obedece al sistema de aproximación en el nivel de dígitos trabajados



ANEXO ESTADÍSTICO

A1 Evolución de la actividad edificadora, según licencias aprobadas

88 municipios

Noviembre (2009-2012)

Años	Metros cuadrados			Variaciones (%)			Mensual
	Noviembre	Enero - Noviembre	Doce meses a Noviembre	Anual	Enero - Noviembre	Doce meses a Noviembre	
	Total						
2009	1235.631	12.616.984	-	-	-	-	0,7
2010	2.352.851	16.419.928	17.840.963	90,4	30,1	-	64,5
2011	1.773.069	22.813.146	25.389.943	-24,6	38,9	42,3	6,0
2012	1.645.891	18.620.641	21.426.880	-7,2	-18,4	-15,6	5,5
	Vivienda						
2009	956.096	8.956.448	-	-	-	-	10,4
2010	1.769.247	12.254.921	13.344.165	85,0	36,8	-	68,9
2011	1.356.729	18.121.899	20.151.455	-23,3	47,9	51,0	8,1
2012	1.227.509	14.114.691	16.217.341	-9,5	-22,1	-19,5	0,9
	Otros destinos						
2009	279.535	3.660.536	-	-	-	-	-22,4
2010	583.604	4.165.007	4.496.798	108,8	13,8	-	52,5
2011	416.340	4.691.247	5.238.488	-28,7	12,6	16,5	-0,4
2012	418.382	4.505.950	5.209.539	0,5	-3,9	-0,6	21,6

FUENTE: DANE

- No disponible

A2 Área total aprobada en 88 municipios,
según departamentos y Bogotá

Octubre - Noviembre (2012)

Departamentos y Bogotá	Metros cuadrados			
	Octubre 2012		Noviembre 2012	
	Vivienda	Total	Vivienda	Total
Antioquia	175.849	192.612	220.129	288.099
Arauca	1.559	1.908	412	1.468
Atlántico	16.648	18.013	83.935	91.055
Bogotá D.C.	232.960	360.311	201.850	359.783
Bolívar	10.374	35.775	93.011	122.985
Boyacá	33.315	46.504	41.829	49.843
Caldas	11613	12.872	21.252	27.146
Caquetá	2.691	8.820	3.934	5.233
Casanare	719	912	584	584
Cauca	17.401	19.066	17.071	20.568
Cesar	2.125	6.652	2.470	3.089
Córdoba	24.481	35.949	18.882	23.165
Cundinamarca	138.661	185.057	118.401	144.259
Chocó	1.650	2.016	1.676	2.931
Huila	57.021	61.427	19.613	21.999
La Guajira	5.636	6.976	2.340	2.340
Magdalena	26.595	26.728	4.746	8.010
Meta	23.310	30.792	28.987	62.203
Nariño	25.879	30.450	17.828	23.725
Norte de Santander	64.960	81.218	6.073	14.228
Quindío	29.075	29.944	11.848	14.001
Risaralda	12.010	15.228	45.052	49.591
Santander	146.882	163.791	74.553	81.151
Sucre	3.835	12.402	5.475	6.759
Tolima	52.949	56.303	40.915	44.631
Valle	98.407	118.830	144.643	177.045
Total	1216.605	1.560.556	1.227.509	1.645.891

FUENTE: DANE

NOTA: La diferencia en la suma de las variables, obedece al sistema de aproximación en el nivel de dígitos trabajados



**A3 Variación mensual del área total aprobada en 88 municipios,
según departamentos y Bogotá
Octubre - Noviembre (2012)**

Departamentos y Bogotá	Variación mensual (%)		Contribución a la variación	
	Vivienda	Total	Vivienda	Total
Antioquia	25,2	49,6	3,6	6,1
Arauca	-73,6	-23,1	-0,1	0,0
Atlántico	404,2	405,5	5,5	4,7
Bogotá D.C.	-13,4	-0,1	-2,6	0,0
Bolívar	796,6	243,8	6,8	5,6
Boyacá	25,6	7,2	0,7	0,2
Caldas	83,0	110,9	0,8	0,9
Caquetá	46,2	-40,7	0,1	-0,2
Casanare	-18,8	-36,0	0,0	0,0
Cauca	-1,9	7,9	0,0	0,1
Cesar	16,2	-53,6	0,0	-0,2
Córdoba	-22,9	-35,6	-0,5	-0,8
Cundinamarca	-14,6	-22,0	-1,7	-2,6
Chocó	1,6	45,4	0,0	0,1
Huila	-65,6	-64,2	-3,1	-2,5
La Guajira	-58,5	-66,5	-0,3	-0,3
Magdalena	-82,2	-70,0	-1,8	-1,2
Meta	24,4	102,0	0,5	2,0
Nariño	-3,1	-22,1	-0,7	-0,4
Norte de Stder	-90,7	-82,5	-4,8	-4,3
Quindío	-59,3	-53,2	-1,4	-1,0
Risaralda	275,1	225,7	2,7	2,2
Santander	-49,2	-50,5	-5,9	-5,3
Sucre	42,8	-45,5	0,1	-0,4
Tolima	-22,7	-20,7	-1,0	-0,7
Valle	47,0	49,0	3,8	3,7
Total	0,9	5,5		

FUENTE: DANE

**A4 Área total aprobada para vivienda en 88 municipios,
según departamentos y Bogotá**

Departamentos y Bogotá	Noviembre 2012			Metros cuadrados
	Mes	Año corrido	Doce meses	
Antioquia	220.129	2.485.768	2.851.049	
Arauca	412	8.595	9.389	
Atlántico	83.935	619.711	737.282	
Bogotá	20.1850	3.230.410	3.424.117	
Bolívar	93.011	324.808	328.888	
Boyacá	41.829	452.895	513.064	
Caldas	2.1252	189.911	222.286	
Caquetá	3.934	42.333	43.598	
Cauca	17.071	149.178	170.795	
Casanare	584	18.326	30.415	
Cesar	2.470	278.799	286.385	
Córdoba	18.882	235.176	300.511	
Cundinamarca	118.401	1.209.154	1.704.412	
Chocó	1.676	22.650	23.768	
Huila	19.613	482.625	551.679	
La Guajira	2.340	77.531	82.033	
Magdalena	4.746	387.520	425.982	
Meta	28.987	283.415	287.874	
Nariño	17.828	292.637	319.995	
Norte de Stder	6.073	317.547	373.982	
Quindío	11.848	192.082	206.155	
Risaralda	45.052	325.584	435.357	
Santander	74.553	999.727	1.181.051	
Sucre	5.475	45.828	47.794	
Tolima	40.915	387.297	506.661	
Valle	144.643	1.055.184	1.152.819	
Total	1.227.509	14.114.691	16.217.341	

FUENTE: DANE

NOTA: La diferencia en la suma de las variables, obedece al sistema de aproximación en el nivel de dígitos trabajados


A5 Variación porcentual del área aprobada para vivienda en 88 municipios, según departamentos y Bogotá

Departamentos y Bogotá	Noviembre 2012			Porcentaje
	Anual	Año corrido	Doce meses a Noviembre	Mensual
Antioquia	-14,6	-5,4	-0,6	25,2
Arauca	-63,0	-46,9	-46,6	-73,6
Atlántico	-11,5	13,1	30,8	404,2
Bogotá	9,8	-36,0	-42,8	-13,4
Bolívar	6,2	31,4	26,0	796,6
Boyacá	-31,1	-10,3	-4,0	25,6
Caldas	333,0	-24,3	-16,2	83,0
Caquetá	21,4	46,0	39,8	46,2
Cauca	122,9	-2,2	8,4	-1,9
Casanare	-90,7	-69,0	-56,8	-18,8
Cesar	-82,3	27,4	19,3	16,2
Córdoba	40,7	100,0	132,7	-22,9
Cundinamarca	-29,6	-56,6	-44,8	-14,6
Chocó	68,4	16,1	16,5	1,6
Huila	-44,1	8,4	14,0	-65,6
La Guajira	-0,8	411,9	391,0	-58,5
Magdalena	-74,5	48,0	55,1	-82,2
Meta	104,5	-11,5	-15,5	24,4
Nariño	-44,2	30,4	22,0	-31,1
Norte de Stder	-66,6	16,9	24,6	-90,7
Quindío	-44,7	-18,3	-17,6	-59,3
Risaralda	84,7	2,5	19,2	275,1
Santander	-33,1	-6,4	3,3	-49,2
Sucre	-24,9	-6,1	-16,8	42,8
Tolima	261,4	6,2	32,8	-22,7
Valle	-7,2	-45,1	-43,6	47,0
Total	-9,5	-22,1	-19,5	0,9

FUENTE: DANE

A6 Área total aprobada en 88 municipios, según departamentos y Bogotá
Noviembre (2011 - 2012)

Departamentos y Bogotá	Noviembre 2011		Noviembre 2012	
	Vivienda	Total	Vivienda	Total
Antioquia	257.847	296.338	220.129	288.099
Arauca	1.113	1.532	412	1.468
Atlántico	94.814	101.143	83.935	91.055
Bogotá D.C.	183.895	303.379	201.850	359.783
Bolívar	87.616	96.417	93.011	122.985
Boyacá	60.743	70.414	41.829	49.843
Caldas	4.908	7.513	21.252	27.146
Caquetá	3.240	3.369	3.934	5.233
Casanare	6.282	21.192	584	584
Cauca	7.660	9.419	17.071	20.568
Cesar	13.985	19.343	2.470	3.089
Córdoba	13.422	16.546	18.882	23.165
Cundinamarca	168.080	225.028	118.401	144.259
Chocó	995	995	1.676	2.931
Huila	35.062	45.336	19.613	21.999
La Guajira	2.359	2.359	2.340	2.340
Magdalena	18.590	36.192	4.746	8.010
Meta	14.178	41.161	28.987	62.203
Nariño	31.977	38.953	17.828	23.725
Norte de Stder	18.167	22.834	6.073	14.228
Quindío	21.426	23.940	11.848	14.001
Risaralda	24.394	26.186	45.052	49.591
Santander	111.459	146.398	74.553	81.151
Sucre	7.295	10.998	5.475	6.759
Tolima	11.322	17.882	40.915	44.631
Valle	155.900	188.202	144.643	177.045
Total	1.356.729	1.773.069	1.227.509	1.645.891

FUENTE: DANE

NOTA: La diferencia en la suma de las variables, obedece al sistema de aproximación en el nivel de dígitos trabajados



**A7 Variación anual del área total aprobada en 88 municipios,
según departamentos y Bogotá
Noviembre (2011 - 2012)**

Departamentos y Bogotá	Variación anual		Contribución a la variación	
	Vivienda	Total	Vivienda	Total
Antioquia	-14,6	-2,8	-2,8	-0,5
Arauca	-63,0	-4,2	-0,1	0,0
Atlántico	-11,5	-10,0	-0,8	-0,6
Bogotá D.C.	9,8	18,6	1,3	3,2
Bolívar	6,2	27,6	0,4	1,5
Boyacá	-31,1	-29,2	-1,4	-1,2
Caldas	333,0	261,3	1,2	1,1
Caquetá	21,4	55,3	0,1	0,1
Casanare	-90,7	-97,2	-0,4	-1,2
Cauca	122,9	118,4	0,7	0,6
Cesar	-82,3	-84,0	-0,8	-0,9
Córdoba	40,7	40,0	0,4	0,4
Cundinamarca	-29,6	-35,9	-3,7	-4,6
Chocó	68,4	194,6	0,1	0,1
Huila	-44,1	-51,5	-1,1	-1,3
La Guajira	-0,8	-0,8	0,0	0,0
Magdalena	-74,5	-77,9	-1,0	-1,6
Meta	104,5	51,1	1,1	1,2
Nariño	-44,2	-39,1	-1,0	-0,9
Norte de Stder	-66,6	-37,7	-0,9	-0,5
Quindío	-44,7	-41,5	-0,7	-0,6
Risaralda	84,7	89,4	1,5	1,3
Santander	-33,1	-44,6	-2,7	-3,7
Sucre	-24,9	-38,5	-0,1	-0,2
Tolima	261,4	149,6	2,2	1,5
Valle	-7,2	-5,9	-0,8	-0,6
Total	-9,5	-7,2		

FUENTE: DANE

**A8 Área total aprobada en 88 municipios,
según departamentos y Bogotá
Acumulado año corrido a Noviembre
2011-2012**

Departamentos y Bogotá	Metros cuadrados			
	Enero-Noviembre			
	2011		2012	
	Vivienda	Total	Vivienda	Total
Antioquia	2.627.937	3.152.157	2.485.768	3.092.218
Arauca	16.179	21.273	8.595	14.261
Atlántico	547.856	698.223	619.711	871.117
Bogotá D.C.	5.050.801	6.108.801	3.230.410	4.426.137
Bolívar	247.227	535.603	324.808	674.031
Boyacá	504.721	598.313	452.895	580.352
Caldas	250.949	314.587	189.911	237.079
Caquetá	28.991	33.222	42.333	74.519
Casanare	59.101	117.861	18.326	20.150
Cauca	152.485	174.214	149.178	215.495
Cesar	218.784	258.898	278.799	363.683
Córdoba	117.612	251.965	235.176	295.946
Cundinamarca	2.784.611	3.262.719	1.209.154	1.520.674
Chocó	19.501	24.510	22.650	30.898
Huila	445.049	630.270	482.625	570.656
La Guajira	15.145	17.637	77.531	81.323
Magdalena	261.769	372.181	387.520	542.546
Meta	320.153	442.755	283.415	373.648
Nariño	224.445	285.580	292.637	353.716
Norte de Stder	271.608	348.329	317.547	376.167
Quindío	235.092	337.986	192.082	268.228
Risaralda	317.604	441.068	325.584	404.167
Santander	1.067.898	1.523.077	999.727	1.197.579
Sucre	48.817	71.240	45.828	118.248
Tolima	364.770	439.948	387.297	437.420
Valle	1.922.794	2.350.729	1.055.184	1.480.383
Total	18.121.899	22.813.146	14.114.691	18.620.641

FUENTE: DANE

NOTA: La diferencia en la suma de las variables, obedece al sistema de aproximación en el nivel de dígitos trabajados



**A9 Variación del área total aprobada en 88 municipios,
según departamentos y Bogotá**

Acumulado año corrido a Noviembre

2011-2012

Departamentos y Bogotá	Variación acumulada año corrido (%)		Contribución a la variación (puntos porcentuales)	
	Vivienda	Total	Vivienda	Total
Antioquia	-5,4	-1,9	-0,8	-0,3
Arauca	-46,9	-33,0	0,0	0,0
Atlántico	13,1	24,8	0,4	0,8
Bogotá D.C.	-36,0	-27,5	-10,0	-7,4
Bolívar	31,4	25,8	0,4	0,6
Boyacá	-10,3	-3,0	-0,3	-0,1
Caldas	-24,3	-24,6	-0,3	-0,3
Caquetá	46,0	124,3	0,1	0,2
Casanare	-69,0	-82,9	-0,2	-0,4
Cauca	-2,2	23,7	0,0	0,2
Cesar	27,4	40,5	0,3	0,5
Córdoba	100,0	17,5	0,6	0,2
Cundinamarca	-56,6	-53,4	-8,7	-7,6
Chocó	16,1	26,1	0,0	0,0
Huila	8,4	-9,5	0,2	-0,3
La Guajira	411,9	361,1	0,3	0,3
Magdalena	48,0	45,8	0,7	0,7
Meta	-11,5	-15,6	-0,2	-0,3
Nariño	30,4	23,9	0,4	0,3
Norte de Stder	16,9	8,0	0,3	0,1
Quindío	-18,3	-20,6	-0,2	-0,3
Risaralda	2,5	-8,4	0,0	-0,2
Santander	-6,4	-21,4	-0,4	-1,4
Sucre	-6,1	66,0	0,0	0,2
Tolima	6,2	-0,6	0,1	0,0
Valle	-45,1	-37,0	-4,8	-3,8
Total	-22,1	-18,4		

FUENTE: DANE

**A10 Área total aprobada y vivienda
en 88 municipios, según departamentos y Bogotá**

Doce meses a Noviembre

2011-2012

Metros cuadrados

Departamentos y Bogotá	Doce meses a Noviembre			
	2011		2012	
	Vivienda	Total	Vivienda	Total
Antioquia	2.867.263	3.476.593	2.851.049	3.547.925
Arauca	17.574	26.628	9.389	19.574
Atlántico	563.872	725.207	737.282	1.000.977
Bogotá D.C.	5.987.478	7.171.497	3.424.117	4.714.871
Bolívar	261.111	557.990	328.888	695.188
Boyacá	534.188	646.663	513.064	662.163
Caldas	265.352	342.758	222.286	277.547
Caquetá	31.192	37.840	43.598	111.410
Casanare	70.414	132.960	30.415	37.920
Cauca	157.505	180.251	170.795	239.363
Cesar	240.037	282.554	286.385	372.705
Córdoba	129.159	283.992	300.511	365.735
Cundinamarca	3.086.057	3.660.811	1.704.412	2.061.318
Chocó	20.399	25.408	23.768	32.061
Huila	483.745	678.085	551.679	647.161
La Guajira	16.709	19.471	82.033	85.861
Magdalena	274.732	408.269	425.982	604.379
Meta	340.583	465.249	287.874	387.588
Nariño	262.344	325.089	319.995	391.081
Norte de Stder	300.083	381.753	373.982	443.708
Quindío	250.239	356.227	206.155	320.375
Risaralda	365.189	493.236	435.357	520.151
Santander	1.143.282	1.626.017	1.181.051	1.505.654
Sucre	57.453	85.701	47.794	124.080
Tolima	381.572	466.023	506.661	616.801
Valle	2.043.923	2.533.671	1.152.819	1.641.284
Total	20.151.455	25.389.943	16.217.341	21.426.880

FUENTE: DANE

NOTA: La diferencia en la suma de las variables, obedece al sistema de aproximación en el nivel de dígitos trabajados



A11 Variación del área aprobada total y vivienda en 88 municipios, según departamentos y Bogotá Doce meses a Noviembre 2011-2012

Departamentos y Bogotá	Variación doce meses		Contribución a la variación (Puntos Porcentuales)	
	Vivienda	Total	Vivienda	Total
Antioquia	-0,6	2,1	-0,1	0,3
Arauca	-46,6	-26,5	0,0	0,0
Atlántico	30,8	38,0	0,9	1,1
Bogotá D.C.	-42,8	-34,3	-12,7	-9,7
Bolívar	26,0	24,6	0,3	0,5
Boyacá	-4,0	2,4	-0,1	0,1
Caldas	-16,2	-19,0	-0,2	-0,3
Caquetá	39,8	194,4	0,1	0,3
Casanare	-56,8	-71,5	-0,2	-0,4
Cauca	8,4	32,8	0,1	0,2
Cesar	19,3	31,9	0,2	0,4
Córdoba	132,7	28,8	0,9	0,3
Cundinamarca	-44,8	-43,7	-6,9	-6,3
Chocó	16,5	26,2	0,0	0,0
Huila	14,0	-4,6	0,3	-0,1
La Guajira	391,0	341,0	0,3	0,3
Magdalena	55,1	48,0	0,8	0,8
Meta	-15,5	-16,7	-0,3	-0,3
Nariño	22,0	20,3	0,3	0,3
Norte de Stder	24,6	16,2	0,4	0,2
Quindío	-17,6	-10,1	-0,2	-0,1
Risaralda	19,2	5,5	0,3	0,1
Santander	3,3	-7,4	0,2	-0,5
Sucre	-16,8	44,8	0,0	0,2
Tolima	32,8	32,4	0,6	0,6
Valle	-43,6	-35,2	-4,4	-3,5
Total	-19,5	-15,6		

FUENTE: DANE.

A12 Área aprobada en licencias de construcción en 88 municipios, según destinos

Octubre - Noviembre (2012)

Destinos	Metros cuadrados		Variación mensual (%)	Contribución a la variación (puntos porcentuales)
	Octubre 2012	Noviembre 2012		
Vivienda	1.216.605	1.227.509	0,9	0,7
Industria	22.867	44.606	95,1	1,4
Oficina	13.865	66.704	381,1	3,4
Bodega	37.476	32.613	-13,0	-0,3
Comercio	182.335	194.684	6,8	0,8
Hotel	32.542	17.385	-46,6	-1,0
Educación	23.765	24.916	4,8	0,1
Hospital	13.613	20.048	47,3	0,4
Admón pública	2.180	2.697	23,7	0,0
Religioso	3.883	12.117	212,1	0,5
Social-recreacional	11.425	2.465	-78,4	-0,6
Otro	-	147	*	0,0
Total	1.560.556	1.645.891	5,5	

FUENTE: DANE

- Sin Movimiento



**A13 Área aprobada en licencias de construcción en 88 municipios,
según destinos
Noviembre (2011-2012)**

Destinos	Metros cuadrados		Variación anual (%)	Contribución a la variación (puntos porcentuales)
	2011	2012		
Vivienda	1.356.729	1.227.509	-9,5	-7,3
Industria	6.1510	44.606	-27,5	-1,0
Oficina	107.086	66.704	-37,7	-2,3
Bodega	22.128	32.613	47,4	0,6
Comercio	112.190	194.684	73,5	4,7
Hotel	17.542	17.385	-0,9	0,0
Educación	45.889	24.916	-45,7	-1,2
Hospital	23.646	20.048	-15,2	-0,2
Admón pública	5.141	2.697	-47,5	-0,1
Religioso	14.617	12.117	-17,1	-0,1
Social-recreacional	5.868	2.465	-58,0	-0,2
Otro	723	147	-79,7	0,0
Total	1.773.069	1.645.891	-7,2	

FUENTE: DANE

- Sin Movimiento

**A14 Área aprobada en licencias de construcción en 88 municipios,
según destinos
Acumulado año corrido a Noviembre
2011 - 2012**

Destinos	Enero - Noviembre (metros cuadrados)		Variación año corrido (%)	Contribución a la variación (puntos porcentuales)
	2011	2012		
Vivienda	18.121.899	14.114.691	-22,1	-17,6
Industria	454.560	351.586	-22,7	-0,5
Oficina	672.184	639.597	-4,8	-0,1
Bodega	450.302	422.468	-6,2	-0,1
Comercio	1.635.090	1.682.017	2,9	0,2
Hotel	435.999	390.416	-10,5	-0,2
Educación	544.968	417.384	-23,4	-0,6
Hospital	232.047	200.517	-13,6	-0,1
Admón pública	68.326	108.842	59,3	0,2
Religioso	73.295	79.363	8,3	0,0
Social-recreacional	104.114	182.603	75,4	0,3
Otro	20.362	31.157	53,0	0,0
Total	22.813.146	18.620.641	-18,4	

FUENTE: DANE

NOTA: La diferencia en la suma de las variables, obedece al sistema de aproximación en el nivel de dígitos trabajados



**A15 Área aprobada en licencias de construcción en 88 municipios,
según destinos
Doce meses a Noviembre
2011 - 2012**

Destinos	Doce meses (metros cuadrados)		Variación doce meses (%)	Contribución a la variación (puntos porcentuales)
	2011	2012		
Vivienda	20.151.455	16.217.341	-19,5	-15,5
Industria	516.393	383.665	-25,7	-0,5
Oficina	74.1974	664.521	-10,4	-0,3
Bodega	492.002	546.256	11,0	0,2
Comercio	1.787.565	1.967.832	10,1	0,7
Hotel	465.519	406.582	-12,7	-0,2
Educación	642.668	520.405	-19,0	-0,5
Hospital	273.324	220.857	-19,2	-0,2
Admón pública	98.625	171.634	74,0	0,3
Religioso	90.115	91.308	1,3	0,0
Social-recreacional	109.726	197.562	80,1	0,3
Otro	20.577	38.917	89,1	0,1
Total	25.389.943	21.426.880	-15,6	

FUENTE: DANE

**A16 Área total aprobada para vivienda en 88 municipios,
según departamentos y Bogotá
Noviembre 2012**

Departamentos y Bogotá	Metros cuadrados					
	Vivienda de interés social			Vivienda diferente de VIS		
	Total	Casas	Aptos.	Total	Casas	Aptos.
Antioquia	30.000	195	29.805	190.129	27.996	162.133
Arauca	168	168	-	244	244	-
Atlántico	1.198	1.067	131	82.737	13.058	69.679
Bogotá	51847	9.901	41946	150.003	12.438	137.565
Bolívar	73.920	73.920	-	19.091	502	18.589
Boyacá	7.552	92	7.460	34.277	12.581	21.696
Caldas	-	-	-	21.252	14.496	6.756
Caquetá	-	-	-	3.934	3.765	169
Casanare	-	-	-	584	584	-
Cauca	-	-	-	17.071	3.430	13.641
Cesar	-	-	-	2.470	2.161	309
Córdoba	39	39	-	18.843	6.440	12.403
Cundinamarca	34.372	14.421	19.951	84.029	78.087	5.942
Chocó	711	-	711	965	523	442
Huila	3.981	3.981	-	15.632	10.679	4.953
La Guajira	-	-	-	2.340	2.306	34
Magdalena	-	-	-	4.746	909	3.837
Meta	8.494	8.494	-	20.493	10.621	9.872
Nariño	575	456	119	17.253	2.603	14.650
Norte de Stder	-	-	-	6.073	5.176	897
Quindío	4.611	4.184	427	7.237	2.823	4.414
Risaralda	14.494	957	13.537	30.558	8.675	21.883
Santander	132	-	132	74.421	11.369	63.052
Sucre	-	-	-	5.475	4.222	1.253
Tolima	32.054	3.449	28.605	8.861	6.029	2.832
Valle	88.603	81.455	7.148	56.040	16.607	39.433
Total	352.751	202.779	149.972	874.758	258.324	616.434

FUENTE: DANE

- Sin Movimiento

NOTA: La diferencia en la suma de las variables, obedece al sistema de aproximación en el nivel de dígitos trabajados



**A17 Unidades de vivienda a construir en 88 municipios,
según departamentos y Bogotá
Noviembre 2012**

Departamentos y Bogotá	Vivienda de interés social			Vivienda diferente de VIS		
	Total	Casas	Aptos.	Total	Casas	Aptos.
Antioquia	405	2	403	1.601	329	1.272
Arauca	4	4	-	3	3	-
Atlántico	25	23	2	562	159	403
Bogotá	896	126	770	1.272	107	1.165
Bolívar	1.848	1.848	-	186	5	181
Boyacá	103	1	102	294	109	185
Caldas	-	-	-	180	99	81
Caquetá	-	-	-	46	42	4
Casanare	-	-	-	6	6	-
Cauca	-	-	-	141	23	118
Cesar	-	-	-	22	17	5
Córdoba	1	1	-	97	40	57
Cundinamarca	468	188	280	565	506	59
Chocó	6	-	6	12	6	6
Huila	94	94	-	195	101	94
La Guajira	-	-	-	16	15	1
Magdalena	-	-	-	39	6	33
Meta	143	143	-	114	69	45
Nariño	6	4	2	157	13	144
Norte de Stder	-	-	-	64	51	13
Quindío	51	46	5	85	18	67
Risaralda	169	13	156	208	58	150
Santander	2	-	2	559	114	445
Sucre	-	-	-	55	44	11
Tolima	470	46	424	67	44	23
Valle	1.140	1.048	92	478	118	360
Total	5.831	3.587	2.244	7.024	2.102	4.922

FUENTE: DANE

- Sin Movimiento

**A18 Área total aprobada para vivienda en 88 municipios,
según departamentos y Bogotá
Año corrido a Noviembre 2012**

Departamentos y Bogotá	Vivienda de interés social			Vivienda diferente de VIS		
	Total	Casas	Aptos.	Total	Casas	Aptos.
Antioquia	238.287	2.963	235.324	2.247.481	194.855	2.052.626
Arauca	1.361	1.361	-	7.234	4.993	2.241
Atlántico	142.931	95.785	47.146	476.780	101.464	375.316
Bogotá	846.324	138.848	707.476	2.384.086	175.727	2.208.359
Bolívar	102.315	101.484	831	222.493	27.975	194.518
Boyacá	45.669	23.473	22.196	407.226	135.640	271.586
Caldas	30.124	7.537	22.587	159.787	83.270	76.517
Caquetá	4.196	4.164	32	38.137	35.904	2.233
Casanare	425	425	-	17.901	17.212	689
Cauca	14.850	14.633	217	134.328	68.362	65.966
Cesar	215.976	72.844	143.132	62.823	35.769	27.054
Córdoba	108.224	108.224	-	126.952	52.633	74.319
Cundinamarca	355.433	65.999	289.434	853.721	610.556	243.165
Chocó	1.095	384	711	2.155	14.706	6.849
Huila	86.615	43.198	43.417	396.010	198.330	197.680
La Guajira	50.796	50.796	-	26.735	15.062	11.673
Magdalena	67.639	67.639	-	319.881	119.768	200.113
Meta	34.189	25.734	8.455	249.226	205.920	43.306
Nariño	35.974	3.366	32.608	256.663	37.375	219.288
Norte de Stder	176.503	99.497	77.006	141.044	78.056	62.988
Quindío	68.557	14.121	54.436	123.525	36.654	86.871
Risaralda	80.728	40.801	39.927	244.856	154.048	90.808
Santander	125.369	39.362	86.007	874.358	191.866	682.492
Sucre	9.276	9.276	-	36.552	21.391	15.161
Tolima	160.315	26.345	133.970	226.982	90.407	136.575
Valle	420.846	246.131	174.715	634.338	223.070	411.268
Total	3.424.017	1.304.390	2.119.627	10.690.674	2.931.013	7.759.661

FUENTE: DANE

- Sin Movimiento

NOTA: La diferencia en la suma de las variables, obedece al sistema de aproximación en el nivel de dígitos trabajados



**A19 Unidades de vivienda a construir en 88 municipios,
según departamentos y Bogotá
Año corrido a Noviembre 2012**

Departamentos y Bogotá	Vivienda de interés social			Vivienda diferente de VIS		
	Total	Casas	Aptos.	Total	Casas	Aptos.
Antioquia	3.573	31	3.542	19.920	1.440	18.480
Arauca	25	25	-	74	51	23
Atlántico	2.798	1.887	911	3.139	889	2.250
Bogotá	13.520	1.789	11.731	19.606	1.472	18.134
Bolívar	2.515	2.504	11	1.643	239	1.404
Boyacá	569	255	314	3.757	1.106	2.651
Caldas	534	158	376	1.243	586	657
Caquetá	54	53	1	398	367	31
Casanare	5	5	-	152	144	8
Cauca	298	296	2	1.195	497	698
Cesar	4.000	816	3.184	383	210	173
Córdoba	2.460	2.460	-	913	374	539
Cundinamarca	5.675	837	4.838	7.528	4.472	3.056
Chocó	10	4	6	182	119	63
Huila	1.744	828	916	3.289	1.931	1.358
La Guajira	1.207	1.207	-	198	111	87
Magdalena	840	840	-	2.143	1.024	1.119
Meta	633	453	180	1.513	1.266	247
Nariño	247	38	209	2.440	213	2.227
Norte de Stder	3.279	2.067	1.212	1.435	753	682
Quindío	1.200	213	987	1.135	263	872
Risaralda	1.359	843	516	2.359	1.595	764
Santander	1.435	518	917	7.790	1.746	6.044
Sucre	171	171	-	297	176	121
Tolima	2.438	358	2.080	1.530	562	968
Valle	6.155	3.422	2.733	5.423	1.603	3.820
Total	56.744	22.078	34.666	89.685	23.209	66.476

FUENTE: DANE

- Sin Movimiento

**A20 Área total aprobada (M2) para vivienda
en 88 municipios, según departamentos y Bogotá
Doce meses a Noviembre
2012**

Departamentos y Bogotá	Vivienda de interés social			Vivienda diferente de VIS			Metros cuadrados
	Total	Casas	Aptos.	Total	Casas	Aptos.	
Antioquia	343.020	3.903	339.117	2.508.029	2.17.398	2.290.631	
Arauca	1.560	1.560	-	7.829	5.588	2.241	
Atlántico	149.178	100.952	48.226	588.104	109.338	478.766	
Bogotá	89.1564	156.235	735.329	2.532.553	186.985	2.345.568	
Bolívar	102.428	10.1484	944	226.460	29.197	197.263	
Boyacá	45.669	23.473	22.196	467.395	150.383	317.012	
Caldas	32.214	7.537	24.677	190.072	91.395	98.677	
Caquetá	4.196	4.164	32	39.402	37.169	2.233	
Casanare	683	683	-	29.732	27.219	2.513	
Cauca	19.001	18.784	217	151.794	83.481	68.313	
Cesar	217.763	74.631	143.132	68.622	41.568	27.054	
Córdoba	139.104	139.104	-	16.1407	68.655	92.752	
Cundinamarca	440.809	96.928	343.881	1.263.603	978.496	285.107	
Chocó	1.095	384	711	22.673	15.383	7.290	
Huila	93.037	49.620	43.417	458.642	240.692	217.950	
La Guajira	53.017	53.017	-	29.016	15.495	13.521	
Magdalena	67.639	67.639	-	358.343	120.300	238.043	
Meta	34.692	26.237	8.455	253.182	209.876	43.306	
Nariño	36.125	3.517	32.608	283.870	40.515	243.355	
Norte de Stder	185.875	108.347	77.528	188.107	83.163	104.944	
Quindío	73.503	14.419	59.084	132.652	40.621	92.031	
Risaralda	149.085	99.654	49.431	286.272	164.875	121.397	
Santander	163.450	39.389	124.061	1.017.601	209.423	808.178	
Sucre	9.276	9.276	-	38.518	22.411	16.107	
Tolima	168.914	34.944	133.970	337.747	98.815	238.932	
Valle	452.896	278.181	174.715	699.923	243.083	456.840	
Total	3.875.793	1.514.062	2.361.731	12.341.548	3.531.524	8.810.024	

FUENTE: DANE

- Sin Movimiento

NOTA: La diferencia en la suma de las variables, obedece al sistema de aproximación en el nivel de dígitos trabajados



**A21 Unidades de vivienda a construir en 88 municipios,
según departamentos y Bogotá
Doce meses a Noviembre
2012**

Departamentos y Bogotá	Vivienda de interés social			Vivienda diferente de VIS		
	Total	Casas	Aptos.	Total	Casas	Aptos.
Antioquia	4.969	43	4.926	2.199	1.605	20.344
Arauca	30	30	-	78	55	23
Atlántico	2.888	1.962	926	3.989	953	3.036
Bogotá	14.193	2.015	12.178	20.629	1.587	19.042
Bolívar	2.517	2.504	13	1.667	246	1.421
Boyacá	569	255	314	4.305	1.235	3.070
Caldas	558	158	400	1.606	651	955
Caquetá	54	53	1	411	380	31
Casanare	8	8	-	249	223	26
Cauca	343	341	2	1.337	607	730
Cesar	4.022	838	3.184	417	244	173
Córdoba	3.260	3.260	-	1.057	440	617
Cundinamarca	6.810	1.218	5.592	9.743	6.313	3.430
Chocó	10	4	6	191	126	65
Huila	1.826	910	916	3.879	2.376	1.503
La Guajira	1.237	1.237	-	221	114	107
Magdalena	840	840	-	2.390	1.028	1.362
Meta	646	466	180	1.534	1.287	247
Nariño	249	40	209	2.680	230	2.450
Norte de Stder	3.483	2.265	1.218	1.944	794	1.120
Quindío	1.274	216	1.058	1.250	300	950
Risaralda	2.988	2.325	663	2.619	1.669	950
Santander	1.948	519	1.429	9.023	1.878	7.145
Sucre	171	171	-	316	186	130
Tolima	2.548	468	2.080	2.313	617	1.696
Valle	6.570	3.837	2.733	6.037	1.758	4.279
Total	64.011	25.983	38.028	101.774	26.902	74.872

FUENTE: DANE

- Sin Movimiento

□□□

A22 Licencias aprobadas para vivienda, por tipo de vivienda
88 municipios
Noviembre (2011 - 2012)

Período	Metros cuadrados aprobados								
	Total vivienda			Vivienda de interés social			Vivienda diferente de VIS		
	Total nacional	Casas	Aptos.	Total nacional	Casas	Aptos.	Total nacional	Casas	Aptos.
Octubre 2012	12.16.605	4.14.377	802.228	281.526	125.640	155.886	935.079	288.737	646.342
Noviembre 2011	1.356.729	504.689	852.040	507.389	222.375	285.014	849.340	282.314	567.026
Noviembre 2012	1.227.509	461.103	766.406	352.751	202.779	149.972	874.758	258.324	616.434
Año corrido 2011	18.12.1899	4.935.606	13.186.293	5.031.769	1.399.122	3.632.647	13.090.130	3.536.484	9.553.646
Año corrido 2012	14.114.691	4.235.403	9.879.288	3.424.017	1.304.390	2.119.627	10.690.674	2.931.013	7.759.661
Doce meses a Noviembre 2011	20.151.455	5.465.747	14.685.708	5.839.499	1.576.994	4.262.505	14.311.956	3.888.753	10.423.203
Doce meses a Noviembre 2012	16.217.341	5.045.586	11.171.755	3.875.793	1.514.062	2.361.731	12.341.548	3.531.524	8.810.024
	Variaciones %								
Mensual	0,9	11,3	-4,5	25,3	6,14	-3,8	-6,5	-10,5	-4,6
Anual	-9,5	-8,6	-10,1	-30,5	-8,8	-47,4	3,0	-8,5	8,7
Año corrido a Noviembre 2012	-22,1	-14,2	-25,1	-32,0	-6,8	-41,7	-18,3	-17,1	-18,8
Doce meses a Noviembre 2012	-19,5	-7,7	-23,9	-33,6	-4,0	-44,6	-13,8	-9,2	-15,5
Período	Número de viviendas por construir								
	Total vivienda			Vivienda de interés social			Vivienda diferente de VIS		
	Total nacional	Casas	Aptos.	Total nacional	Casas	Aptos.	Total nacional	Casas	Aptos.
Octubre 2012	12.060	4.424	7.636	4.228	2.168	2.060	7.832	2.256	5.576
Noviembre 2011	16.377	6.236	10.141	8.407	3.928	4.479	7.970	2.308	5.662
Noviembre 2012	12.855	5.689	7.166	5.831	3.587	2.244	7.024	2.102	4.922
Año corrido 2011	193.583	48.008	145.575	82.437	22.305	60.132	111.146	25.703	85.443
Año corrido 2012	146.429	45.287	101.142	56.744	22.078	34.666	89.685	23.209	66.476
Doce meses a Noviembre 2011	217.867	53.484	164.383	96.432	25.143	71.289	121.435	28.341	93.094
Doce meses a Noviembre 2012	165.785	52.885	112.900	64.011	25.983	38.028	101.774	26.902	74.872
	Variaciones %								
Mensual	6,6	28,6	-6,2	37,9	65,5	8,9	-10,3	-6,8	-11,7
Anual	-21,5	-8,8	-29,3	-30,6	-8,7	-49,9	-11,9	-8,9	-13,1
Año corrido a Noviembre 2012	-24,4	-5,7	-30,5	-31,2	-1,0	-42,4	-19,3	-9,7	-22,2
Doce meses a Noviembre 2012	-23,9	-1,1	-31,3	-33,6	3,3	-46,7	-16,2	-5,1	-19,6

FUENTE: DANE

NOTA: La diferencia en la suma de las variables, obedece al sistema de aproximación en el nivel de dígitos trabajados

**A23 Área aprobada por departamentos y Bogotá, según destinos****88 municipios****Noviembre 2012**

Metros cuadrados

Departamentos y Bogotá	Vivienda	Industria	Oficina	Bodega	Comercio	Hotel	Educación	Hospital	Admón pública	Religioso	Social	Otro	Total
Antioquia	220.129	2.1695	1.710	8.020	27.238	-	2.063	-	319	6.202	723	-	288.099
Arauca	412	-	34	-	-	1022	-	-	-	-	-	-	1468
Atlántico	83.935	-	69	-	2.786	-	3.695	-	-	570	-	-	91.055
Bogotá	201.850	2.243	48.074	365	10.1690	936	1.022	627	-	2.976	-	-	359.783
Bolívar	93.011	-	9.604	11.944	2.791	-	1.151	3.971	-	-	513	-	122.985
Boyacá	4.1829	546	662	-	1.751	285	4.770	-	-	-	-	-	49.843
Caldas	2.1252	4.278	-	648	546	-	-	356	-	-	66	-	27.146
Caquetá	3.934	-	-	290	474	535	-	-	-	-	-	-	5.233
Casanare	584	-	-	-	-	-	-	-	-	-	-	-	584
Cauca	17.071	-	-	-	1.095	-	548	-	1.854	-	-	-	20.568
Cesar	2.470	-	-	-	485	-	-	134	-	-	-	-	3.089
Córdoba	18.882	-	-	-	2.056	1.042	-	1.185	-	-	-	-	23.165
Cundinamarca	118.401	11.602	992	3.447	4.684	4.147	258	-	-	716	-	12	144.259
Chocó	1.676	-	-	-	1.255	-	-	-	-	-	-	-	2.931
Huila	19.613	-	2.236	-	150	-	-	-	-	-	-	-	21.999
La Guajira	2.340	-	-	-	-	-	-	-	-	-	-	-	2.340
Magdalena	4.746	1.319	-	-	172	-	1.773	-	-	-	-	-	8.010
Meta	28.987	-	-	-	22.728	-	-	10.488	-	-	-	-	62.203
Nariño	17.828	-	-	-	4.489	944	-	-	-	-	464	-	23.725
Norte de Santander	6.073	-	350	-	1.988	-	3.748	-	524	1.545	-	-	14.228
Quindío	11.848	-	107	-	1.911	-	-	-	-	-	-	135	14.001
Risaralda	45.052	-	1.427	2.431	681	-	-	-	-	-	-	-	49.591
Santander	74.553	607	238	1.903	1.504	-	2.346	-	-	-	-	-	81.151
Sucre	5.475	-	-	559	475	250	-	-	-	-	-	-	6.759
Tolima	40.915	-	835	-	1.762	1.119	-	-	-	-	-	-	44.631
Valle	144.643	2.316	366	3.006	11.973	7.105	3.542	3.287	-	108	699	-	177.045
Total	1.227.509	44.606	66.704	32.613	194.684	17.385	24.916	20.048	2.697	12.117	2.465	147	1.645.891

FUENTE: DANE.

- Sin Movimiento

**A24 Área aprobada por departamentos y Bogotá, según destinos****88 municipios****Acumulado año corrido a Septiembre 2012**

Metros cuadrados

Departamentos y Bogotá	Vivienda	Industria	Oficina	Bodega	Comercio	Hotel	Educación	Hospital	Admón. pública	Religioso	Social-recreacional	Otro	Total
Antioquia	2.485.768	52.509	49.124	55.523	270.196	14.346	67.652	23.047	39.141	14.622	7.738	12.552	3.092.218
Arauca	8.595	-	34	-	1.940	3.146	186	108	-	252	-	-	14.261
Atlántico	619.711	675	8.425	76.253	126.018	16.159	4.791	13.861	1.796	1.576	1.511	341	871.117
Bogotá	3.230.410	45.293	486.693	9.501	377.847	44.458	105.199	59.218	26.798	30.460	7.013	3.247	4.426.137
Bolívar	324.808	14.919	27.447	93.179	84.155	95.642	13.385	10.481	725	7.842	1.448	-	674.031
Boyacá	452.895	3.462	10.634	3.791	37.091	4.078	47.505	7.403	-	1.598	11.696	199	580.352
Caldas	189.911	7.021	2.254	7.199	22.775	2.048	3.291	996	-	548	66	970	237.079
Caquetá	42.333	-	1.394	290	11.068	535	15.894	1.951	941	-	113	-	74.519
Casanare	18.326	-	-	-	1.824	-	-	-	-	-	-	-	20.150
Cauca	149.178	2.709	318	14.552	11.483	-	5.857	-	3.800	36	27.562	-	215.495
Cesar	278.799	-	2.477	5.222	74.630	493	88	1.624	223	127	-	-	363.683
Córdoba	235.176	-	1.746	-	34.223	8.734	1.721	7.111	96	-	7.139	-	295.946
Cundinamarca	1.209.154	133.479	2.571	48.134	67.021	7.720	32.439	-	4.944	1.219	11.987	2.006	1.520.674
Chocó	22.650	-	-	-	3.842	-	-	-	4.406	-	-	-	30.898
Huila	482.625	2.393	3.730	8.241	62.405	7.720	1.628	715	538	661	-	-	570.656
La Guajira	77.531	-	-	-	2.845	-	-	-	-	947	-	-	81.323
Magdalena	387.520	2.419	5.326	8.490	31.479	88.352	12.280	1.786	1.172	3.722	-	-	542.546
Meta	283.415	-	1.458	2.164	34.149	14.069	5.804	10.488	13.872	-	8.229	-	373.648
Nariño	292.637	2.192	1.570	2.382	15.045	4.571	17.918	9.099	-	171	3.152	4.979	353.716
Norte de Santander	317.547	121	1.695	1.294	24.360	3.108	17.201	4.642	524	5.371	296	8	376.167
Quindío	192.082	4.896	714	333	48.792	9.154	9.250	1.227	800	297	185	498	268.228
Risaralda	325.584	-	5.559	19.065	29.288	15.883	2.383	382	-	159	-	5.864	404.167
Santander	999.727	72.993	15.030	18.496	51.457	14.395	9.404	9.765	2.821	951	2.540	-	1.197.579
Sucre	45.828	-	839	6.020	52.150	1.430	826	8.534	-	-	2.621	-	118.248
Tolima	387.297	3.346	1.349	3.157	29.321	6.638	3.670	-	-	2.050	152	440	437.420
Valle	1.055.184	3.159	9.210	39.182	176.613	27.737	39.012	28.079	6.245	6.754	89.155	53	1.480.383
Total	14.114.691	351.586	639.597	422.468	1.682.017	390.416	417.384	200.517	108.842	79.363	182.603	31.157	18.620.641

FUENTE: DANE.

- Sin Movimiento

NOTA: La diferencia en la suma de las variables, obedece al sistema de aproximación en el nivel de dígitos trabajados



A25 Área aprobada por departamentos y Bogotá, según destinos
88 municipios

Doce meses a Octubre 2012

Metros cuadrados

Departamentos y Bogotá	Vivienda	Industria	Oficina	Bodega	Comercio	Hotel	Educación	Hospital	Admón. pública	Religioso	Social-recreacional	Otro	Total
Antioquia	2.851.049	52.921	49.139	6.1840	28.1463	15.683	73.708	30.290	84.422	17.052	10.957	19.401	3.547.925
Arauca	9.389	-	34	-	1.940	3.146	405	108	-	252	4.300	-	19.574
Atlántico	737.282	675	8.425	76.253	137.119	16.627	5.511	13.861	1.796	1.576	1.511	341	1.000.977
Bogotá	3.424.117	50.090	488.798	12.286	398.198	45.617	154.560	59.218	41.277	30.460	7.013	3.247	4.714.871
Bolívar	328.888	14.919	27.625	94.738	94.859	95.642	14.219	10.481	725	7.842	5.250	-	695.188
Boyacá	513.064	9.035	10.634	4.484	46.742	4.078	52.947	7.686	-	1.598	11.696	199	662.163
Caldas	222.286	10.682	2.634	7.318	23.871	2.048	3.374	3.750	-	548	66	970	277.547
Caquetá	43.598	-	1.394	290	46.514	535	15.894	1.951	941	180	113	-	1114.10
Casanare	30.415	-	255	-	3.813	2.760	-	677	-	-	-	-	37.920
Cauca	170.795	2.709	1.020	14.552	13.032	-	5.857	-	3.800	36	27.562	-	239.363
Cesar	286.385	-	2.477	5.222	75.149	493	1.005	1.624	223	127	-	-	372.705
Córdoba	300.511	-	1.746	-	34.810	8.734	3.040	7.111	96	169	9.518	-	365.735
Cundinamarca	1.704.412	141.124	2.571	52.218	82.322	9.208	46.310	152	6.878	1.219	11.987	2.917	2.061.318
Chocó	23.768	-	-	-	3.887	-	-	-	4.406	-	-	-	32.061
Huila	551.679	2.621	3.730	8.241	68.156	7.720	3.007	715	538	754	-	-	647.161
La Guajira	82.033	-	-	-	2.881	-	-	-	-	947	-	-	85.861
Magdalena	425.982	2.835	5.326	8.833	44.749	88.352	15.849	1.786	1.172	9.495	-	-	604.379
Meta	287.874	-	1.458	2.164	34.422	14.069	15.012	10.488	13.872	-	8.229	-	387.588
Nariño	319.995	2.482	1.814	2.382	16.216	4.689	22.824	12.138	-	171	3.391	4.979	391.081
Norte de Stder	373.982	121	1.695	1.406	3.1401	3.338	17.385	6.307	524	6.524	1.017	8	443.708
Quindío	206.155	4.896	714	444	85.966	9.943	9.250	1.227	800	297	185	498	320.375
Risaralda	435.357	-	6.138	19.278	30.362	15.883	6.357	382	-	369	161	5.864	520.151
Santander	1.181.051	81.300	33.352	71.650	88.879	19.196	10.283	10.975	3.456	2.834	2.678	-	1.505.654
Sucre	47.794	-	839	6.020	52.790	1.430	826	11.760	-	-	2.621	-	124.080
Tolima	506.661	3.346	1.769	4.099	86.403	8.211	3.670	-	-	2.050	152	440	616.801
Valle	1.152.819	3.909	10.934	92.538	181.888	29.180	39.122	28.170	6.708	6.808	89.155	53	1.641.284
Total	16.217.341	383.665	664.521	546.256	1.967.832	406.582	520.405	220.857	171.634	91.308	197.562	38.917	21.426.880

FUENTE: DANE

- Sin Movimiento

