

## ESTADÍSTICAS DE EDIFICACIÓN LICENCIAS DE CONSTRUCCIÓN Septiembre 2012



Código N° 1081-1  
Producción y difusión de la información estadística estratégica oficial. Regulación del sistema estadístico nacional  
NTC ISO 9001:2000



Código N° 011-1  
Producción y difusión de la información estadística estratégica oficial. Regulación del sistema estadístico nacional  
NTC GP 1000:2004



### Contenido

Introducción

Resumen

1. Resultados generales
2. Resultados por departamentos y Bogotá
3. Resultados por destinos
4. Resultados por estratos
5. Resultados para vivienda

Ficha metodológica

Anexo estadístico

#### Director

Jorge Bustamante R.

#### Subdirector

Christian Jaramillo H.

#### Director de Metodología y Producción Estadística

Eduardo Efraín Freire Delgado

### RESUMEN

En septiembre de 2012 se licenciaron 1.798.453 m<sup>2</sup> para construcción, 21.038 m<sup>2</sup> más que en el mismo mes del año anterior (1.777.415 m<sup>2</sup>), lo que significó un crecimiento de 1,2%. Este resultado está explicado por el incremento en el área aprobada para los destinos no habitacionales (9,7%) al sumar 2,0 puntos porcentuales a la variación. En contraste, el área aprobada para vivienda registró una disminución de 1,1%.

- El área aprobada para vivienda de interés social disminuyó 8,0%, al pasar de 357.313 m<sup>2</sup> en septiembre de 2011 a 328.551 m<sup>2</sup> en septiembre de 2012. Por su parte, el área aprobada para vivienda diferente de interés social aumentó 1,3%.
- El número de soluciones de vivienda aprobadas presentó una disminución de 0,8%. Este resultado está explicado principalmente por el decrecimiento de 2,4% en el número de unidades para vivienda de interés social, que pasó de 6.478 soluciones en septiembre de 2011 a 6.325 en el período de referencia.

En lo corrido del año hasta septiembre de 2012 se aprobaron 15.414.194 m<sup>2</sup>, lo que representó una disminución de 19,9% respecto al mismo período de 2011.

- El área aprobada para vivienda en lo corrido del año 2012 mostró una caída de 24,1% con relación al mismo período del año anterior; en cuanto al número de soluciones la reducción fue de 24,6%.
- Durante este período, el área licenciada presentó una disminución de 31,9% para vivienda de interés social y de 21,3% para vivienda diferente de interés social.

En los últimos doce meses hasta septiembre de 2012, el área aprobada para construcción presentó una disminución de 15,4% respecto al mismo período del año precedente.

- En términos de contribución a la variación acumulada doce meses, el mayor aporte negativo lo realizó el área aprobada para vivienda, que restó 15,1 puntos porcentuales.
- El número de unidades de vivienda licenciadas durante los últimos doce meses registró un descenso de 22,2%; por tipo de solución, el licenciamiento de unidades de vivienda de interés social disminuyó 29,6%, al igual que el número de viviendas diferentes de interés social que se redujo 16,4%.

El área licenciada en septiembre de 2012 mostró una disminución de 0,2% con respecto a agosto del mismo año<sup>1</sup> (1.802.859 m<sup>2</sup>). Este resultado está explicado por la disminución de 11,1% en el área aprobada para destinos diferentes al residencial. Por el contrario el área aprobada para vivienda mostró un incremento de 3,5%.

- Respecto a agosto de 2012, el área aprobada para vivienda diferente de interés social aumentó 19,3%, mientras que la vivienda de interés social mostró un decrecimiento de 27,6%.
- El número de soluciones de vivienda aprobadas en septiembre de 2012 disminuyó 4,8% con respecto a agosto del mismo año.

<sup>1</sup> La variación mensual refleja en gran parte hechos coyunturales

NOTA: La diferencia en la suma de las variables, obedece al sistema de aproximación en el nivel de dígitos trabajados

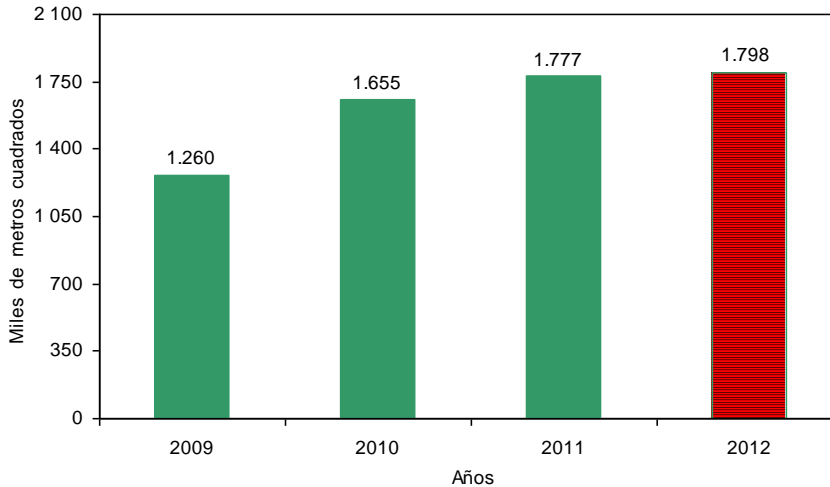


# 1. RESULTADOS GENERALES

## 1.1 Anual

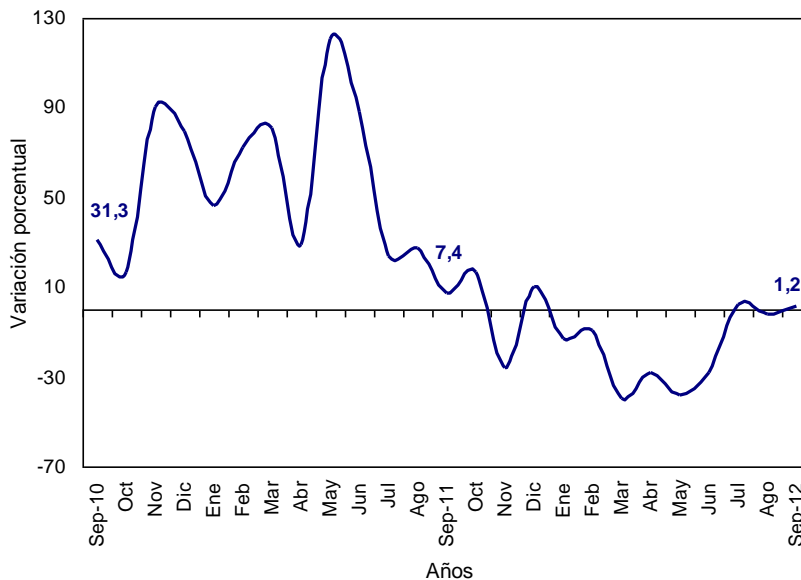
En septiembre de 2012 se licenciaron 1.798.453 m<sup>2</sup> para construcción, 21.038 m<sup>2</sup> más que en el mismo mes del año anterior (1.777.415 m<sup>2</sup>), lo que significó un crecimiento de 1,2%. Este resultado está explicado por el incremento de 9,7% en el área aprobada para los destinos no habitacionales (gráficos 1, 2 y anexo A1).

**Gráfico 1**  
**Área total aprobada, según licencias de construcción**  
**88 municipios**  
**Septiembre (2009 - 2012)**



Fuente: DANE – Estadísticas de Edificación Licencias de Construcción

**Gráfico 2**  
**Variación anual, del área aprobada**  
**88 municipios**  
**Septiembre (2010 - 2012)**



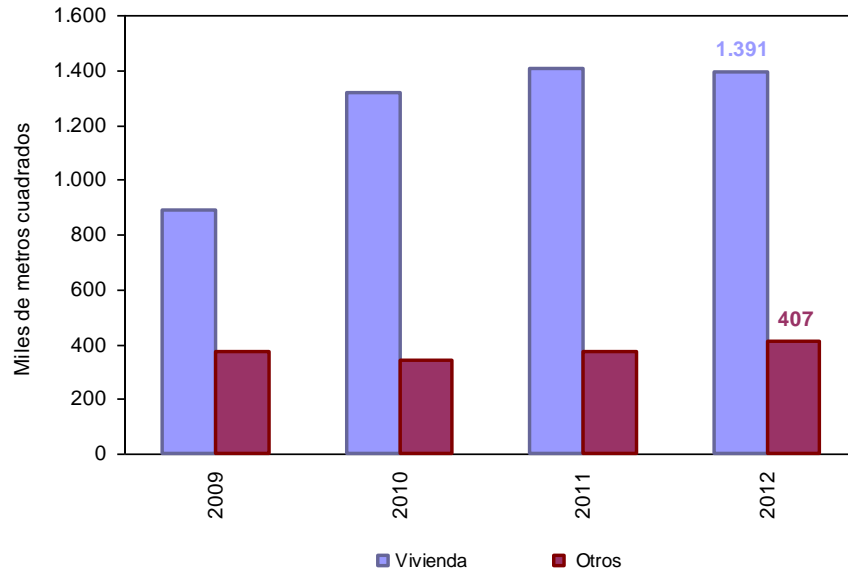
Fuente: DANE – Estadísticas de Edificación Licencias de Construcción

NOTA: La diferencia en la suma de las variables, obedece al sistema de aproximación en el nivel de dígitos trabajados



En septiembre de 2012 se aprobaron 407.376 m<sup>2</sup> para usos diferentes al habitacional, lo que representó un incremento de 9,7% respecto al mismo mes de 2011. Asimismo, se aprobaron 1.391.077m<sup>2</sup> destinados a la construcción de vivienda, lo que significó una disminución de 1,1% respecto a septiembre del año anterior (1.344.598 m<sup>2</sup>) (gráfico 3 y anexo A1).

**Gráfico 3**  
**Área aprobada para vivienda y otros destinos, según licencias de construcción**  
**88 municipios**  
**Septiembre (2009 - 2012)**

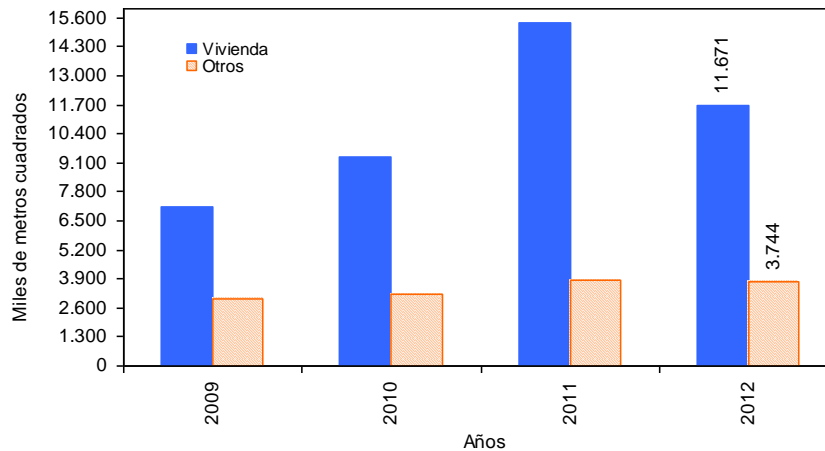


Fuente: DANE – Estadísticas de Edificación Licencias de Construcción

## 1.2 Año corrido a septiembre

En lo corrido del año hasta septiembre de 2012 se acumuló un área aprobada de 15.414.194 m<sup>2</sup> para edificaciones, es decir 19,9% menos que el área licenciada durante el mismo período de 2011. De este metraje, 11.670.577 m<sup>2</sup> correspondieron a vivienda y 3.743.617 m<sup>2</sup> a otros destinos (gráfico 4 y anexo A1).

**Gráfico 4**  
**Acumulado año corrido del área aprobada para vivienda y otros destinos**  
**88 municipios**  
**Enero - septiembre (2009 - 2012)**



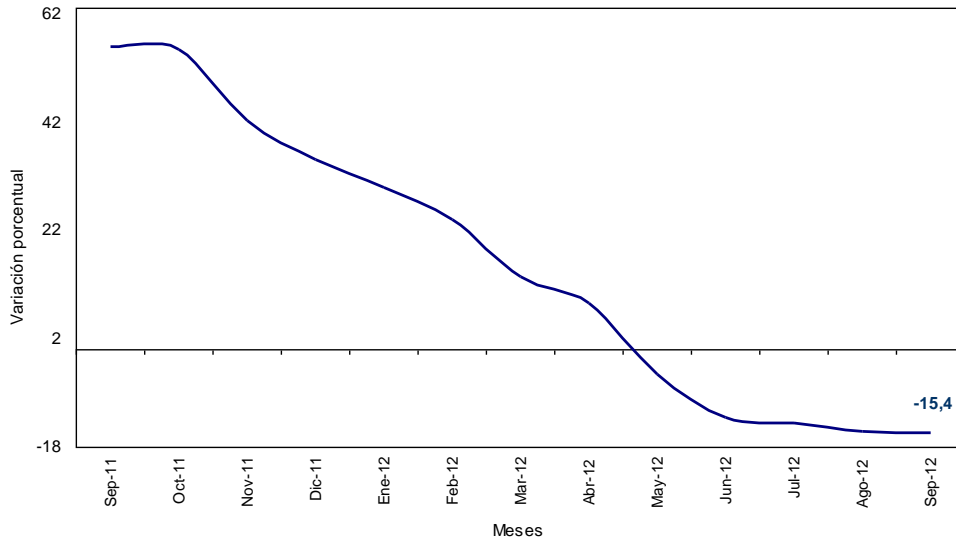
Fuente: DANE – Estadísticas de Edificación Licencias de Construcción

NOTA: La diferencia en la suma de las variables, obedece al sistema de aproximación en el nivel de dígitos trabajados

### 1.3 Doce meses a septiembre

En los últimos doce meses a septiembre de 2012, el área aprobada presentó una disminución de 15,4%, al pasar de 25.576.434 m<sup>2</sup> licenciados durante el período octubre de 2010 a septiembre de 2011 a 21.634.959 m<sup>2</sup> en el mismo lapso de 2012 (gráfico 5 y anexo A1).

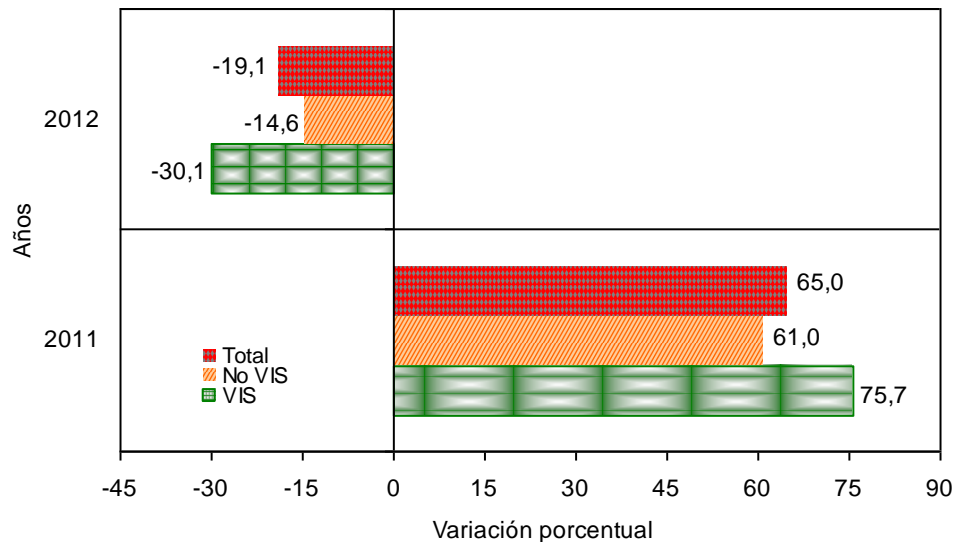
**Gráfico 5**  
**Variación doce meses del área aprobada**  
**88 municipios**  
**Septiembre (2011 - 2012)**



Fuente: DANE – Estadísticas de Edificación Licencias de Construcción

En el período de referencia, el área aprobada para vivienda disminuyó 19,1%. Esta variación se explica por la reducción del área aprobada para vivienda de interés social (-30,1%) y el área aprobada para vivienda diferente de interés social (-14,6%) (gráficos 6, 7 y anexo A22).

**Gráfico 6**  
**Variación doce meses del área total aprobada para vivienda y tipo de vivienda**  
**88 municipios**  
**Doce meses a septiembre (2011 - 2012)**

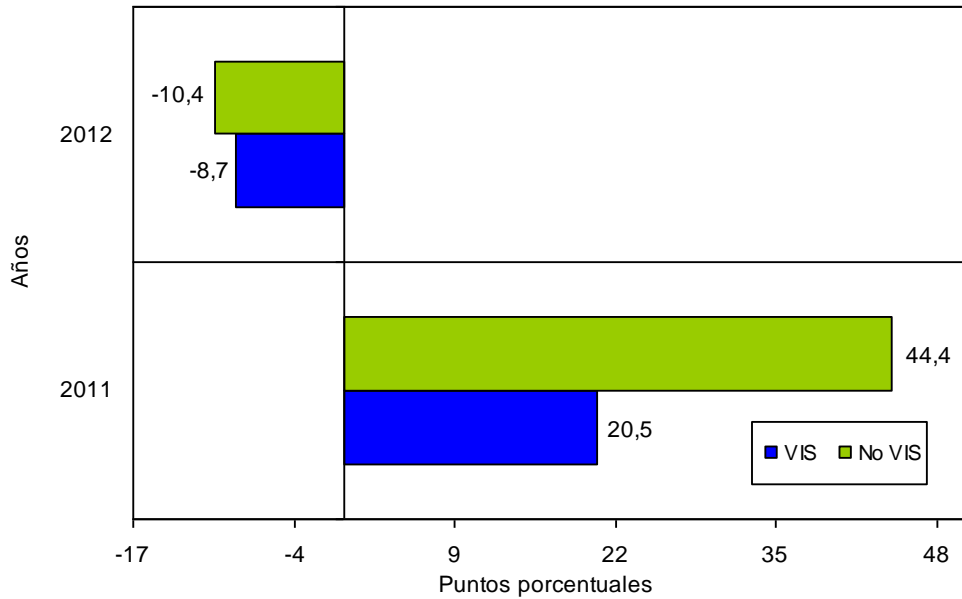


Fuente: DANE – Estadísticas de Edificación Licencias de Construcción

NOTA: La diferencia en la suma de las variables, obedece al sistema de aproximación en el nivel de dígitos trabajados



**Gráfico 7**  
**Contribución a la variación doce meses del área aprobada por tipo de vivienda**  
**88 municipios**  
**Doce meses a septiembre (2011 - 2012)**

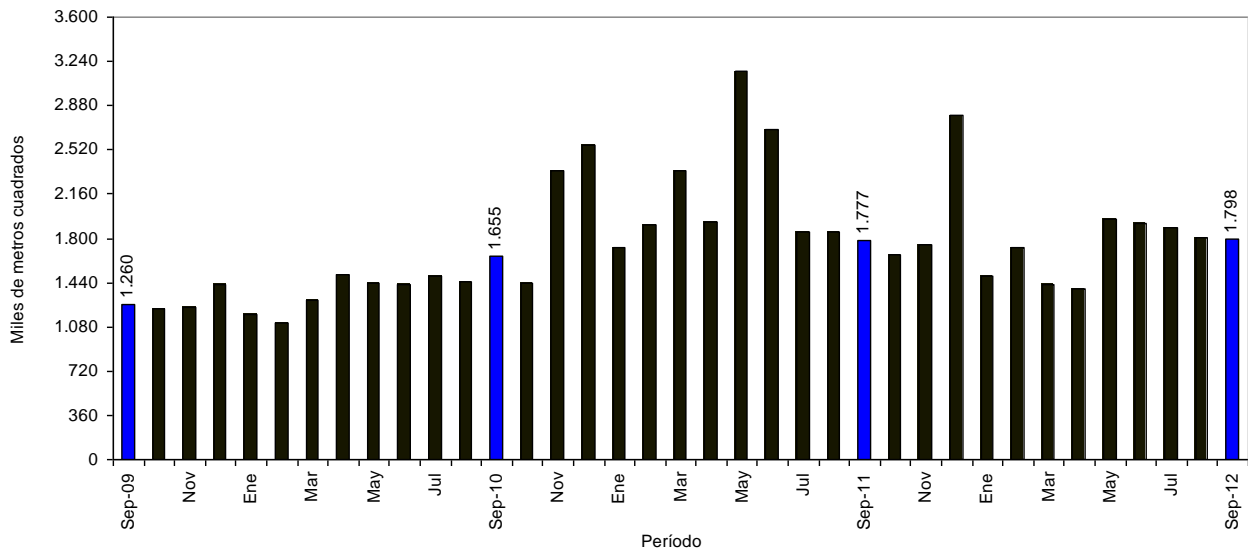


Fuente: DANE – Estadísticas de Edificación Licencias de Construcción

## 1.4 Mensual

El área aprobada durante el mes de septiembre de 2012 (1.798.453 m<sup>2</sup>), fue inferior en 4.406 m<sup>2</sup> al área aprobada en agosto del mismo año (1.802.859 m<sup>2</sup>), lo que significó una reducción de 0,2% en el período de análisis (gráficos 8, 9 y anexo A1).

**Gráfico 8**  
**Área total aprobada, según licencias de construcción**  
**88 municipios**  
**Septiembre (2009 – 2012)**

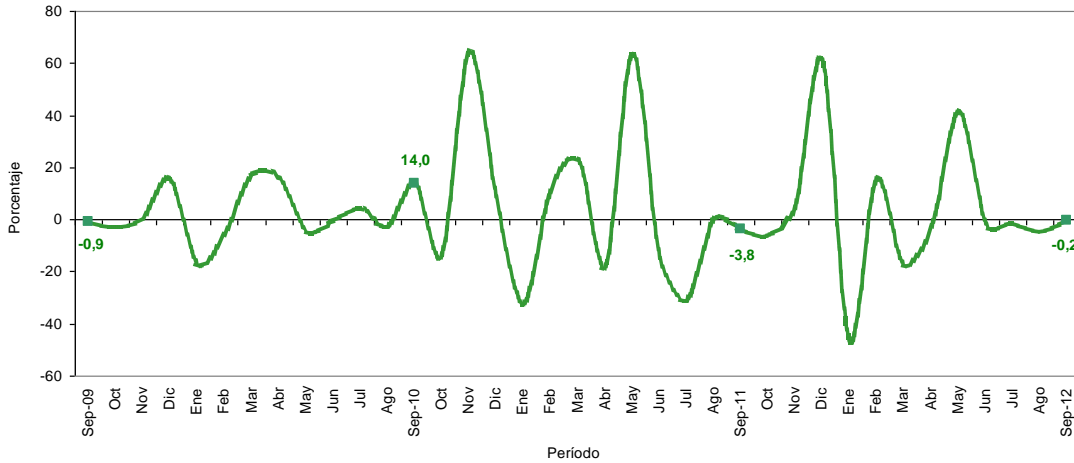


Fuente: DANE – Estadísticas de Edificación Licencias de Construcción

NOTA: La diferencia en la suma de las variables, obedece al sistema de aproximación en el nivel de dígitos trabajados



**Gráfico 9**  
**Variación mensual del área aprobada**  
**88 municipios**  
**Septiembre (2009 – 2012)**



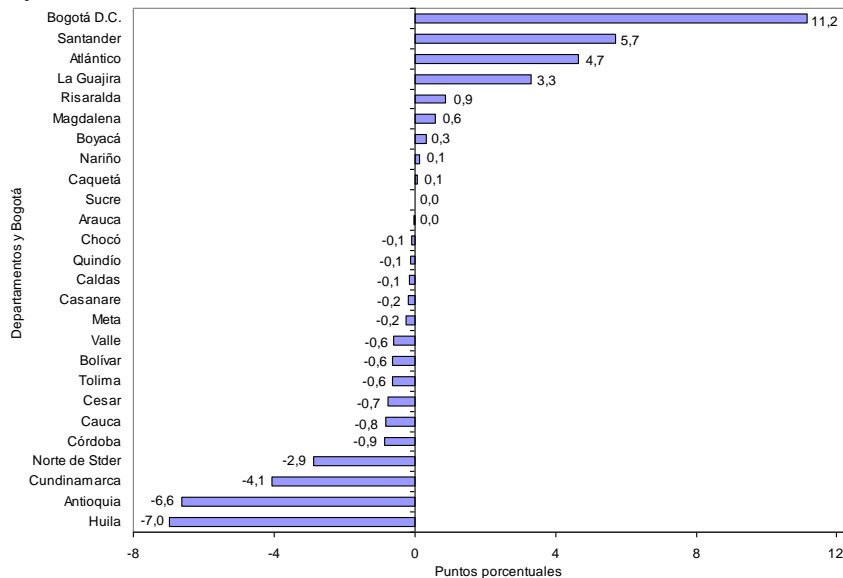
Fuente: DANE – Estadísticas de Edificación Licencias de Construcción

## 2. RESULTADOS POR DEPARTAMENTOS\* Y BOGOTÁ D.C.

### 2.1 Anual

El incremento de 1,2% en el área total aprobada bajo licencias en septiembre de 2012 se debió principalmente a la variación del área aprobada en la ciudad de Bogotá, que sumó 11,2 puntos porcentuales; le siguen, en orden de importancia, los departamentos de Santander (5,7) y Atlántico (4,7). Por otra parte, los departamentos de Huila y Antioquia registraron las principales contribuciones negativas a la variación anual, al restar 7,0 y 6,6 puntos porcentuales respectivamente (gráfico 10 y anexo A7).

**Gráfico 10**  
**Contribución a la variación anual del área aprobada según departamentos y Bogotá D.C.**  
**88 municipios**  
**Septiembre de 2012**



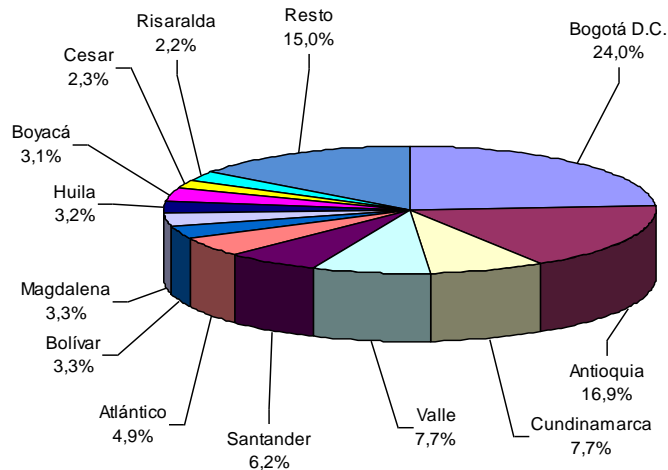
Fuente: DANE – Estadísticas de Edificación Licencias de Construcción

\* La cobertura a nivel de departamento corresponde a los municipios que hacen parte de la muestra. Para conocer los municipios de cobertura remítase a la ficha metodológica.  
 NOTA: La diferencia en la suma de las variables, obedece al sistema de aproximación en el nivel de dígitos trabajados

## 2.2 Año corrido a septiembre

Hasta septiembre de 2012, el 48,7% del total del área aprobada (15.414.194 m<sup>2</sup>) se concentró en la ciudad de Bogotá (24,0%) y los departamentos de Antioquia (16,9%) y Cundinamarca (7,7%). En los departamentos de Valle, Santander, Atlántico y Bolívar se aprobó el 22,2% del total del área licenciada, mientras que los otros departamentos participaron con 29,1% del área total licenciada en el periodo de referencia (gráfico 11 y anexo A8).

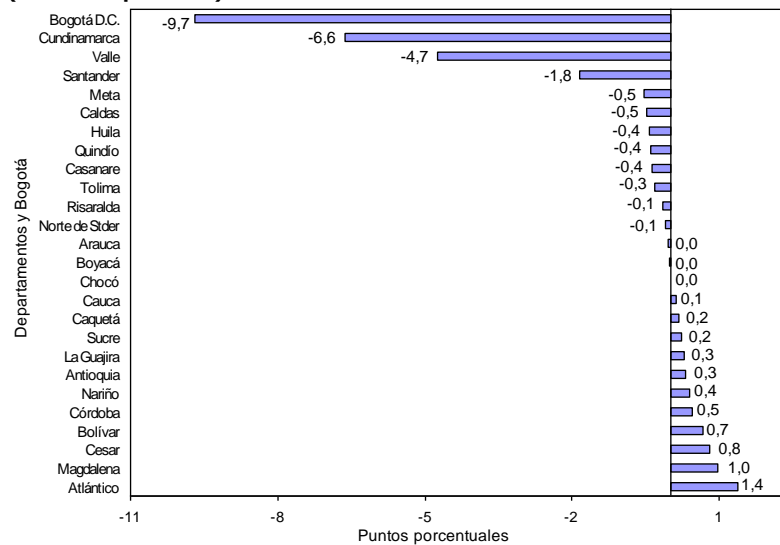
**Gráfico 11**  
**Distribución del área aprobada en el año corrido según departamentos y Bogotá D.C.**  
**88 municipios**  
**2012 (enero - septiembre)**



Fuente: DANE – Estadísticas de Edificación Licencias de Construcción

En lo corrido del año hasta septiembre de 2012, Bogotá restó la mayor parte a la variación del área aprobada (-9,7 puntos porcentuales); le siguen en orden de importancia, los departamentos de Cundinamarca y Valle que restaron en conjunto, 11,4 puntos porcentuales a la variación del periodo (gráfico 12 y anexo A9).

**Gráfico 12**  
**Contribución a la variación año corrido del área aprobada según departamentos y Bogotá D.C.**  
**88 municipios**  
**2012 (enero - septiembre)**



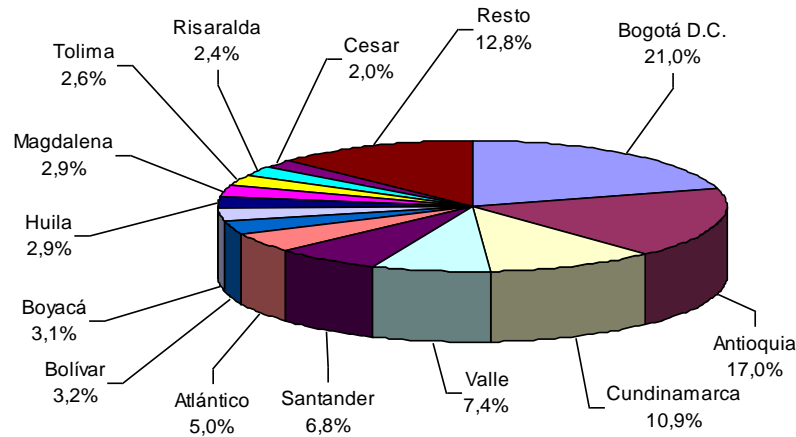
Fuente: DANE – Estadísticas de Edificación Licencias de Construcción

NOTA: La diferencia en la suma de las variables, obedece al sistema de aproximación en el nivel de dígitos trabajados

### 2.3 Doce meses a septiembre

En los últimos doce meses hasta septiembre de 2012, el 48,9% del área total aprobada (21.634.959 m<sup>2</sup>) se localizó en la ciudad de Bogotá (21,0%) y los departamentos de Antioquia (17,0%) y Cundinamarca (10,9%) (gráfico 13 y anexo A10).

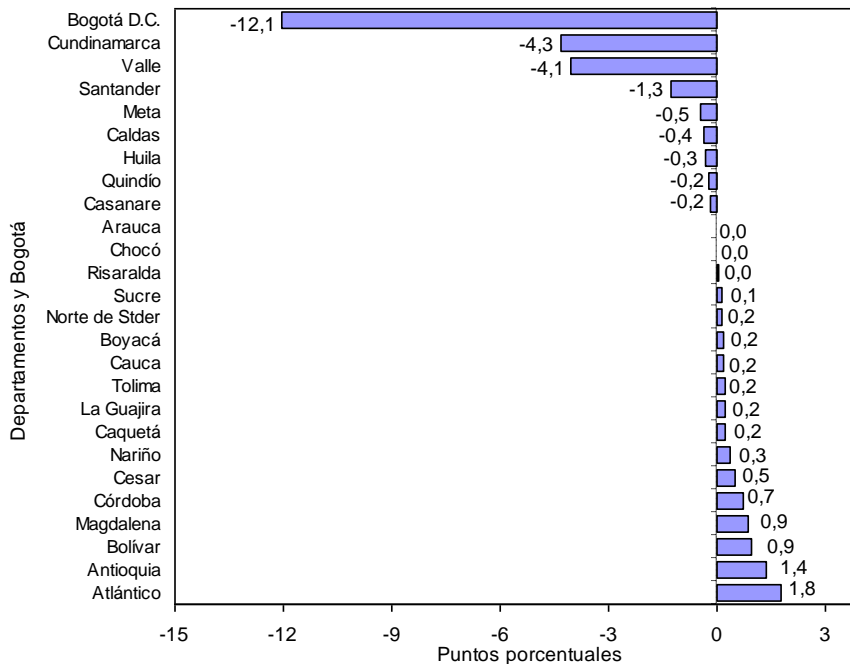
**Gráfico 13**  
**Distribución del área aprobada según departamentos y Bogotá D.C.**  
**88 municipios**  
**Doce meses a septiembre de 2012**



Fuente: DANE – Estadísticas de Edificación Licencias de Construcción

El principal aporte negativo a la variación doce meses del área aprobada fue reportado por la ciudad de Bogotá, que restó 12,1 puntos porcentuales a la variación. Por su parte, Atlántico fue el departamento que registró la mayor contribución positiva, al aportar 1,8 puntos porcentuales a la variación doce meses (gráfico 14 y anexo A11).

**Gráfico 14**  
**Contribución a la variación del área aprobada según departamentos y Bogotá D.C.**  
**88 municipios**  
**Doce meses a septiembre de 2012**



Fuente: DANE – Estadísticas de Edificación Licencias de Construcción

NOTA: La diferencia en la suma de las variables, obedece al sistema de aproximación en el nivel de dígitos trabajados

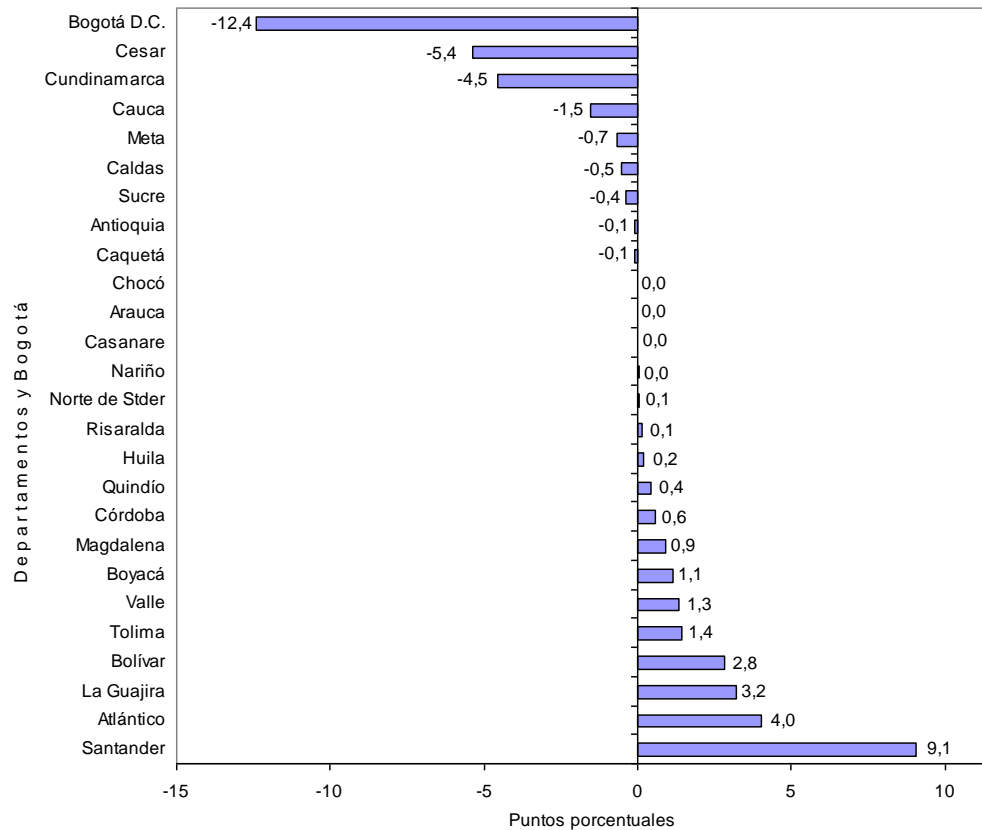




## 2.4 Mensual

La variación mensual del área licenciada en el mes de septiembre de 2012 (-0,2%), se originó principalmente por la reducción del área aprobada en la ciudad de Bogotá, que restó 12,4 puntos porcentuales a la variación total. Por el contrario, el departamento de Santander registró la mayor contribución a dicha variación, al sumar 9,1 puntos porcentuales (gráfico 15 y anexo A3).

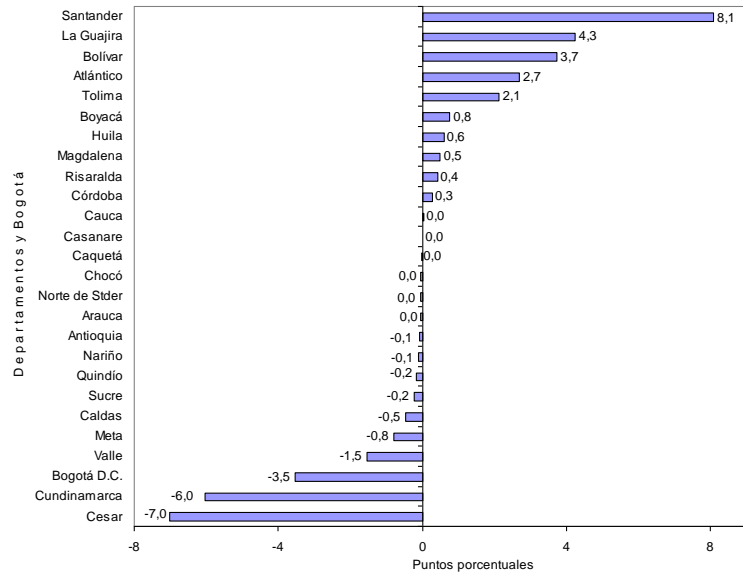
**Gráfico 15**  
**Contribución a la variación mensual del área total aprobada según departamentos y Bogotá D.C.**  
**88 municipios**  
**Agosto – septiembre de 2012**



Fuente: DANE – Estadísticas de Edificación Licencias de Construcción

Para vivienda, el incremento de 3,5% en el área aprobada durante el período de análisis obedeció principalmente a la contribución registrada en el departamento de Santander, que sumó 8,1 puntos porcentuales a la variación. Por su parte, el departamento de Cesar restó 7,0 puntos porcentuales a la variación (gráfico 16 y anexo A3).

**Gráfico 16**  
**Contribución a la variación mensual del área aprobada para vivienda según departamentos y Bogotá D.C.**  
**88 municipios**  
**Agosto - septiembre de 2012**



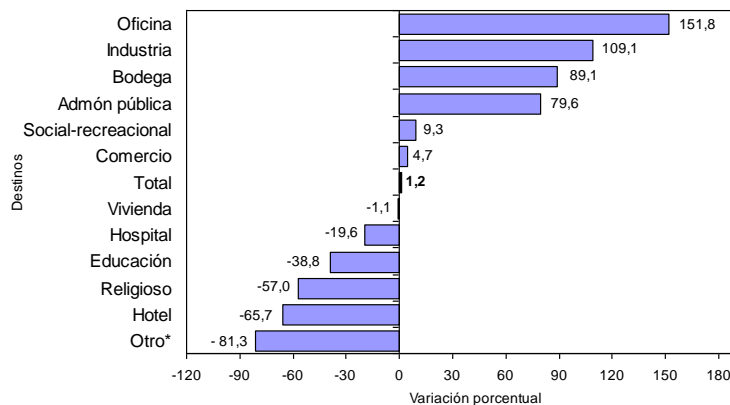
Fuente: DANE – Estadísticas de Edificación Licencias de Construcción

### 3. RESULTADOS POR DESTINOS

#### 3.1 Anual

El área aprobada bajo licencias para el destino oficina reportó la mayor variación porcentual positiva (151,8%), al pasar de 29.352 m<sup>2</sup> en septiembre de 2011 a 73.922 m<sup>2</sup> en septiembre de 2012; le sigue el destino industria (109,1%), que pasó de 31.836 m<sup>2</sup> en septiembre de 2011 a 66.570 m<sup>2</sup> en el período de referencia. El destino hotel (-65,7%) presentó la mayor variación negativa al pasar de 44.399 m<sup>2</sup> en septiembre de 2011 a 15.229 m<sup>2</sup> en el mes de referencia (gráfico 17 y anexo A13).

**Gráfico 17**  
**Variación anual del área aprobada, según destinos**  
**88 municipios**  
**Septiembre de 2012**



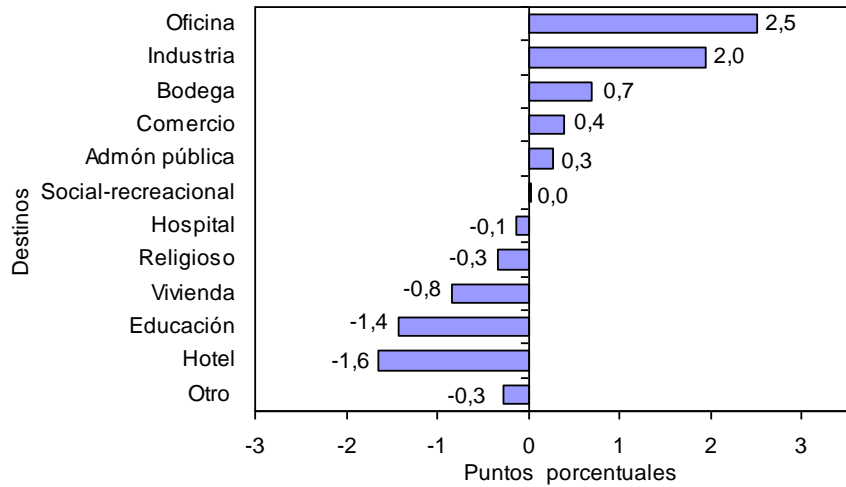
\*Otro incluye destinos no residenciales como parqueaderos y caballerizas.

Fuente: DANE – Estadísticas de Edificación Licencias de Construcción

NOTA: La diferencia en la suma de las variables, obedece al sistema de aproximación en el nivel de dígitos trabajados

El área aprobada para oficina realizó el principal aporte positivo a la variación del período, al sumar 2,5 puntos porcentuales a la variación total del área aprobada (gráfico 18 y anexo A13).

**Gráfico 18**  
**Contribución a la variación anual del área aprobada, según destinos**  
**88 municipios**  
**Septiembre de 2012**

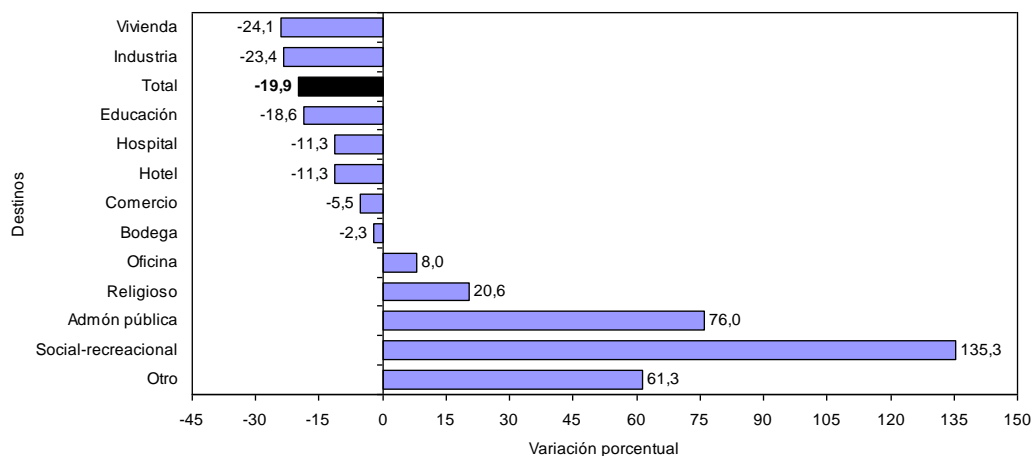


Fuente: DANE – Estadísticas de Edificación Licencias de Construcción

### 3.2 Año corrido a septiembre

En lo corrido del año hasta septiembre de 2012, el área aprobada para vivienda reportó la principal variación porcentual negativa (-24,1%) al pasar de 15.381.735 m<sup>2</sup> en el año corrido a septiembre de 2011 a 11.670.577 m<sup>2</sup> en el período de análisis; le sigue en orden de importancia el destino industria (-23,4%). Los destinos social-recreacional (135,3%) y administración pública (76,0%) registraron las mayores variaciones positivas en el período de referencia (gráfico 19 y anexo A14).

**Gráfico 19**  
**Variación año corrido del área aprobada, según destinos**  
**88 municipios**  
**Enero – septiembre de 2012**

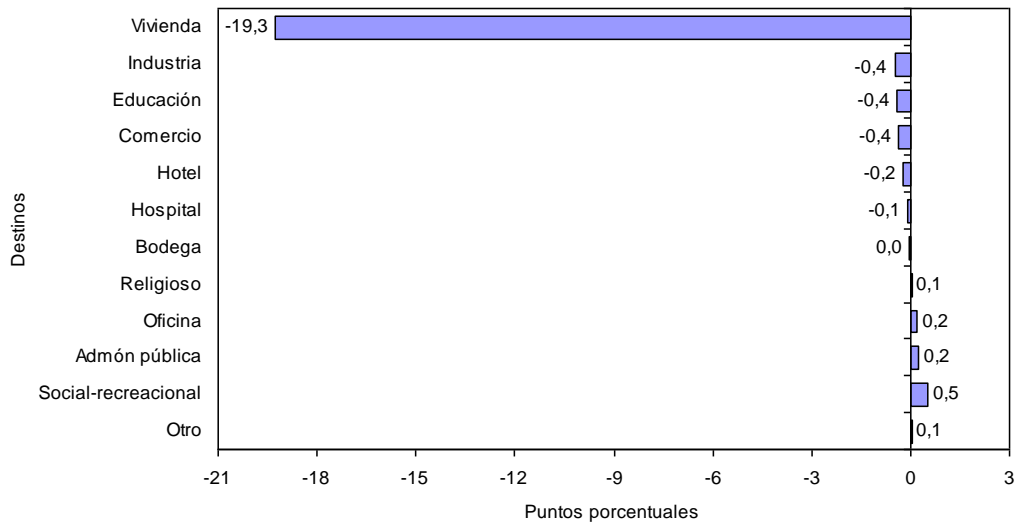


Fuente: DANE – Estadísticas de Edificación Licencias de Construcción

NOTA: La diferencia en la suma de las variables, obedece al sistema de aproximación en el nivel de dígitos trabajados

En términos de contribución a la variación acumulada durante este período, el principal aporte negativo a la variación lo realizó el área aprobada para vivienda que restó 19,3 puntos porcentuales (gráfico 20 y anexo A14).

**Gráfico 20**  
**Contribución a la variación acumulada año corrido del área aprobada, según destinos**  
**88 municipios**  
**Enero - septiembre (2011 - 2012)**

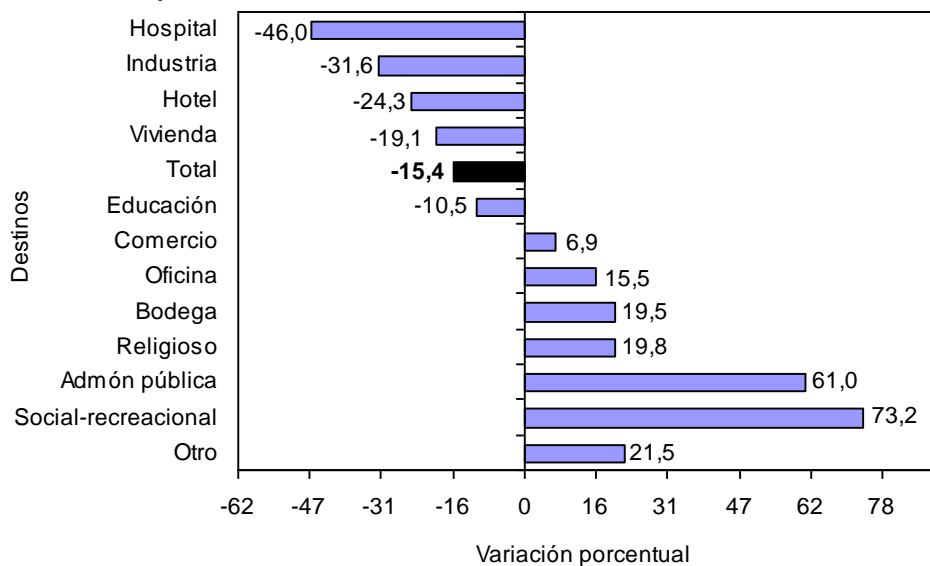


Fuente: DANE – Estadísticas de Edificación Licencias de Construcción

### 3.3 Doce meses a septiembre

En los últimos doce meses hasta septiembre de 2012, el área aprobada presentó una disminución de 15,4%, frente a lo registrado en el mismo periodo del año precedente. Por destinos, la mayor reducción se presentó en el área autorizada para hospital (-46,0%) al pasar de 428.292 m<sup>2</sup> a 231.065 m<sup>2</sup>; le sigue el destino industria que mostró una disminución de 31,6%. Por el contrario, la principal variación positiva se presentó en el área aprobada para el destino social-recreacional (73,2%) (gráfico 21 y anexo A15).

**Gráfico 21**  
**Variación del área aprobada, según destinos**  
**88 municipios**  
**Doce meses a septiembre de 2012**



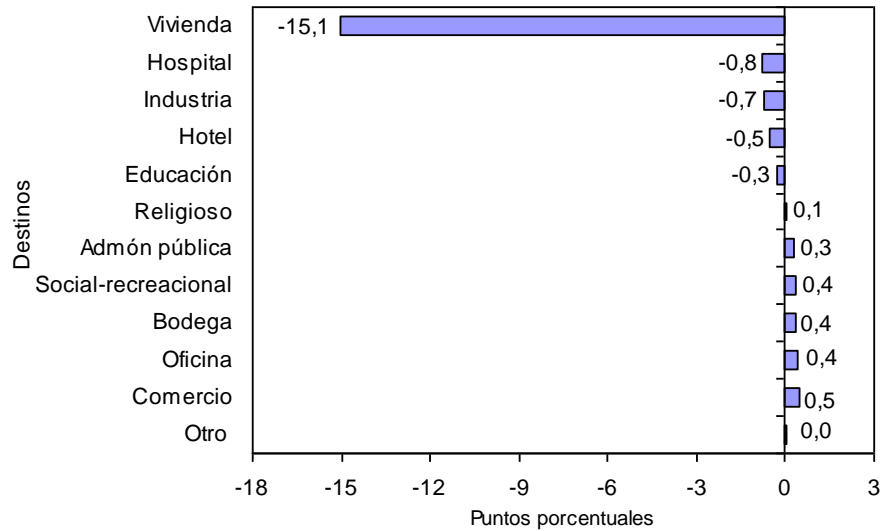
Fuente: DANE – Estadísticas de Edificación Licencias de Construcción

NOTA: La diferencia en la suma de las variables, obedece al sistema de aproximación en el nivel de dígitos trabajados



En términos de contribución a la variación acumulada doce meses, el principal aporte negativo lo realizó el área aprobada para vivienda, que restó 15,1 puntos porcentuales (gráfico 22 y anexo A15).

**Gráfico 22**  
**Contribución a la variación del área aprobada, según destinos**  
**88 municipios**  
**Doce meses a septiembre de 2012**

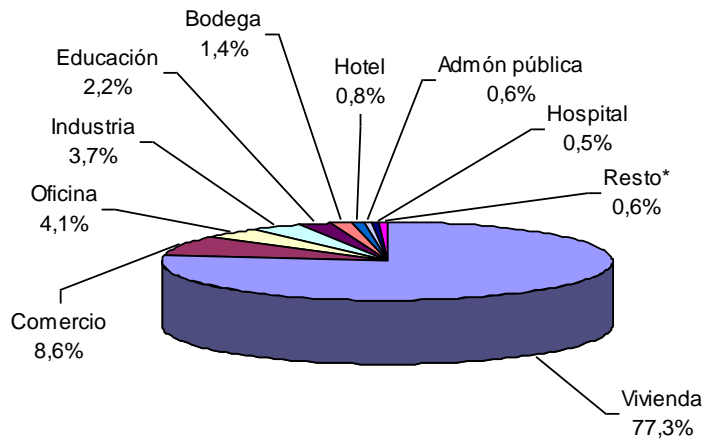


Fuente: DANE – Estadísticas de Edificación Licencias de Construcción

### 3.4 Mensual

Del total de metros cuadrados aprobados en septiembre de 2012, 77,3% correspondió a vivienda, el restante 22,7% se licenció para otros destinos (gráfico 23).

**Gráfico 23**  
**Distribución del área aprobada, según destinos**  
**88 municipios**  
**Septiembre de 2012**



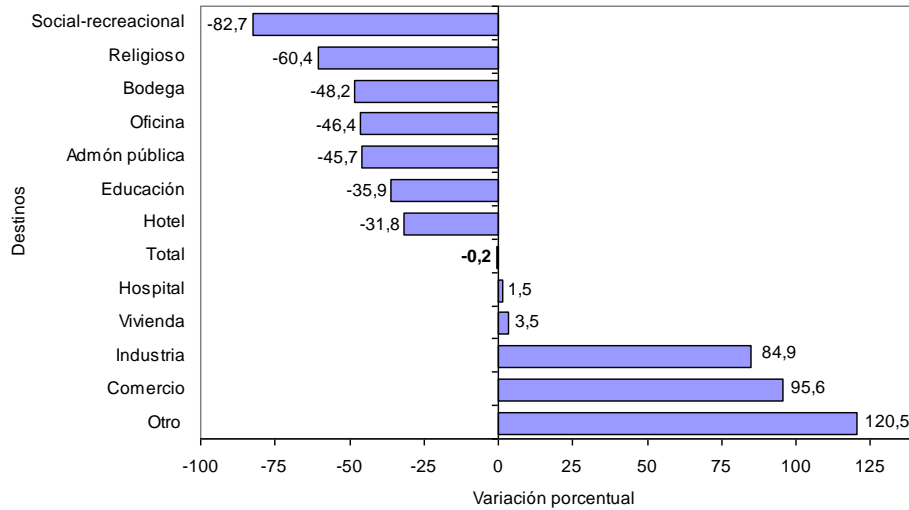
\* Resto incluye los destinos social-recreacional, religioso y otros  
 Fuente: DANE – Estadísticas de Edificación Licencias de Construcción

NOTA: La diferencia en la suma de las variables, obedece al sistema de aproximación en el nivel de dígitos trabajados



El destino que registró la menor variación mensual en el área licenciada del mes de septiembre de 2012, fue social-recreacional (-82,7%), al pasar de 28.767 m<sup>2</sup> a 4.984 m<sup>2</sup>; le siguen las licencias para los destinos religioso (-60,4%) y bodega (-48,2%). Por el contrario, el área aprobada para el destino comercio mostró el mayor crecimiento en el período de análisis (95,6%), al pasar de 78.908 m<sup>2</sup> aprobados en agosto de 2012 a 154.309 m<sup>2</sup> en septiembre del mismo año (gráfico 24 y anexo A12).

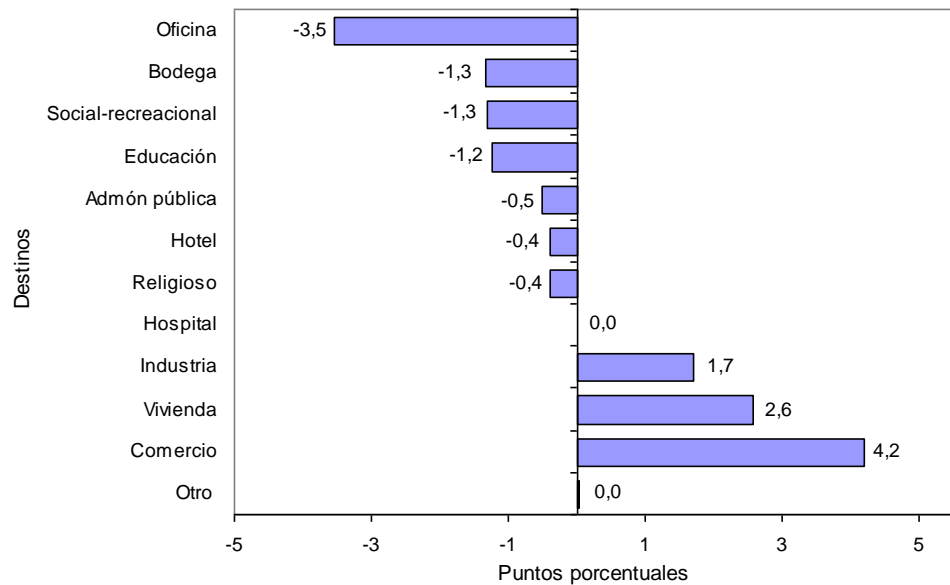
**Gráfico 24**  
**Variación mensual del área aprobada, según destinos**  
**88 municipios**  
**Agosto – septiembre de 2012**



Fuente: DANE – Estadísticas de Edificación Licencias de Construcción

La variación en las licencias aprobadas para el destino oficina realizó la principal contribución negativa (-3,5 puntos porcentuales) a la variación total del período (-0,2%). En contraste, los destinos comercio y vivienda reportaron las principales contribuciones positivas, al sumar 6,8 puntos porcentuales a la variación mensual (gráfico 25 y anexo A12).

**Gráfico 25**  
**Contribución a la variación mensual del área aprobada, según destinos**  
**88 municipios**  
**Agosto – septiembre de 2012**



Fuente: DANE – Estadísticas de Edificación Licencias de Construcción

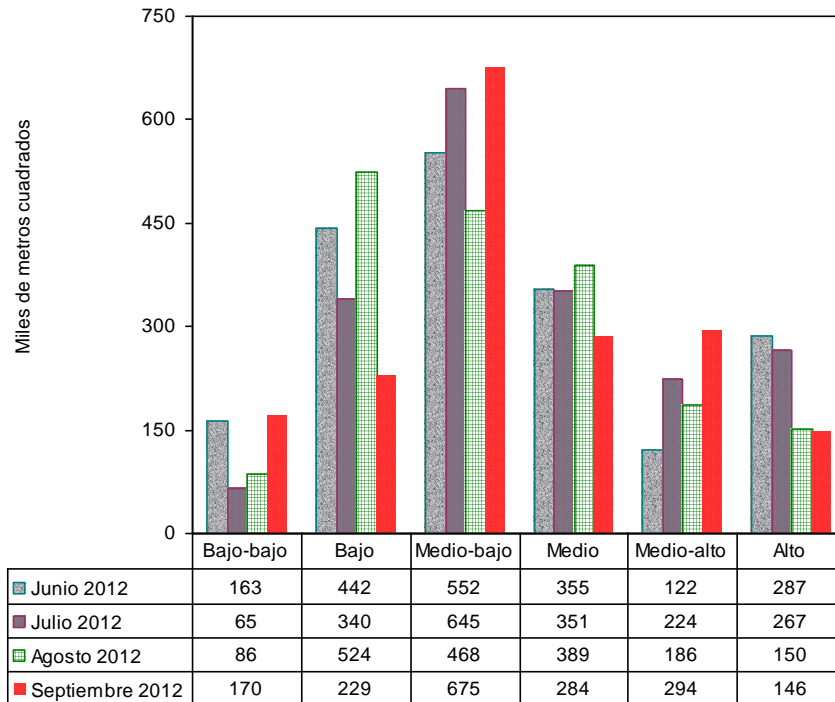
NOTA: La diferencia en la suma de las variables, obedece al sistema de aproximación en el nivel de dígitos trabajados



## 4. RESULTADOS POR ESTRATOS

En septiembre de 2012 se licenciaron 1.798.453 m<sup>2</sup>, de los cuales la mayor concentración se presentó en los estratos medio-bajo, medio-alto y medio. Para estos estratos, en conjunto, se autorizaron 1.253.249 m<sup>2</sup>, área que representó 69,7% del total (gráfico 26, 27 y cuadro 1).

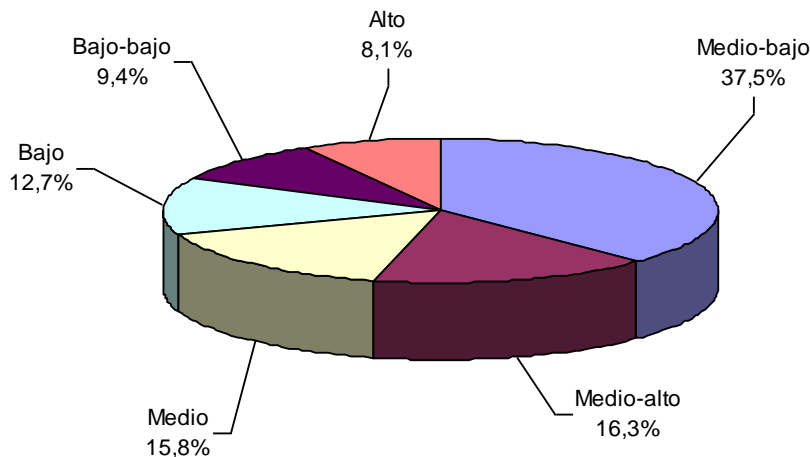
**Gráfico 26**  
**Área total aprobada por estrato socioeconómico**  
**88 municipios**  
**Junio - septiembre de 2012**



Estratos socioeconómicos

Fuente: DANE – Estadísticas de Edificación Licencias de Construcción

**Gráfico 27**  
**Distribución del área total aprobada por estrato socioeconómico**  
**88 municipios**  
**Septiembre de 2012**



Fuente: DANE – Estadísticas de Edificación Licencias de Construcción

NOTA: La diferencia en la suma de las variables, obedece al sistema de aproximación en el nivel de dígitos trabajados



**Cuadro 1**  
**Área total aprobada por estrato socioeconómico, según destinos**  
**88 municipios**  
**Septiembre de 2012**

Destinos	Estratos socioeconómicos						Total
	Bajo- bajo	Bajo	Medio- bajo	Medio	Medio- alto	Alto	
Vivienda	156.453	205.632	476.216	255.893	216.351	80.532	<b>1.391.077</b>
Industria	28	349	65.943	250	-	-	<b>66.570</b>
Oficina	-	947	5.443	384	17.582	49.566	<b>73.922</b>
Bodega	6.222	2.775	12.689	4.371	-	-	<b>26.057</b>
Comercio	1.886	12.521	75.083	12.873	36.736	15.210	<b>154.309</b>
Hotel	-	938	9.357	4.023	32	879	<b>15.229</b>
Educación	3.250	3.324	15.140	2.317	15.633	191	<b>39.855</b>
Hospital	-	-	3.772	1.597	4.504	-	<b>9.873</b>
Administración pública	1.092	-	9.348	399	-	-	<b>10.839</b>
Religioso	547	1.958	281	1.795	39	-	<b>4.620</b>
Social-recreacional	405	499	1.226	-	2.854	-	<b>4.984</b>
Otro	-	-	755	363	-	-	<b>1.118</b>
<b>Total</b>	<b>169.883</b>	<b>228.943</b>	<b>675.253</b>	<b>284.265</b>	<b>293.731</b>	<b>146.378</b>	<b>1.798.453</b>

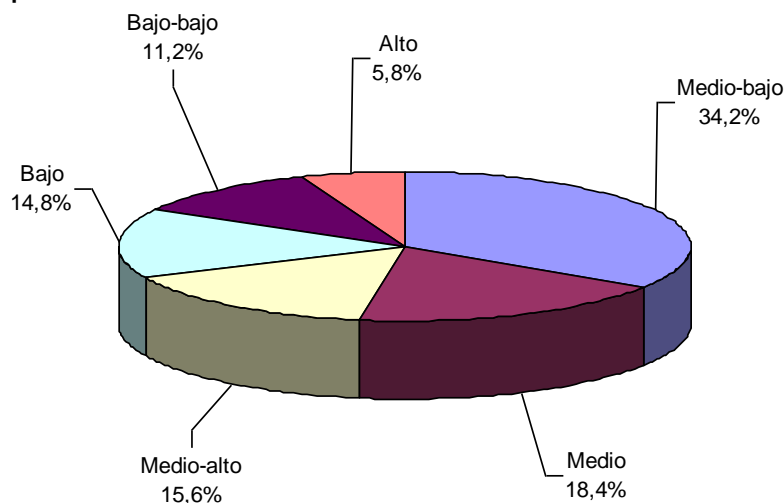
FUENTE: DANE - Estadísticas de Licencias de Construcción

- Sin Movimiento

En septiembre de 2012 el área aprobada para vivienda, comercio y oficina agrupó 90,0% del total del área licenciada y presentó la siguiente distribución por estratos socioeconómicos:

- *Vivienda*: durante el mes de septiembre de 2012, el área licenciada para este destino se concentró en los estratos: medio-bajo (34,2%), medio (18,4%) y medio-alto (15,6%). De los 1.391.077 m<sup>2</sup> aprobados para la construcción de vivienda, 948.460 m<sup>2</sup> correspondieron a dichos estratos. Los estratos bajo-bajo y alto registraron la menor proporción del área aprobada para vivienda, con 11,2% y 5,8%, respectivamente (gráfico 28 y cuadro 1).

**Gráfico 28**  
**Distribución del área aprobada para vivienda, según estrato socioeconómico**  
**88 municipios**  
**Septiembre de 2012**



Fuente: DANE - Estadísticas de Edificación Licencias de Construcción

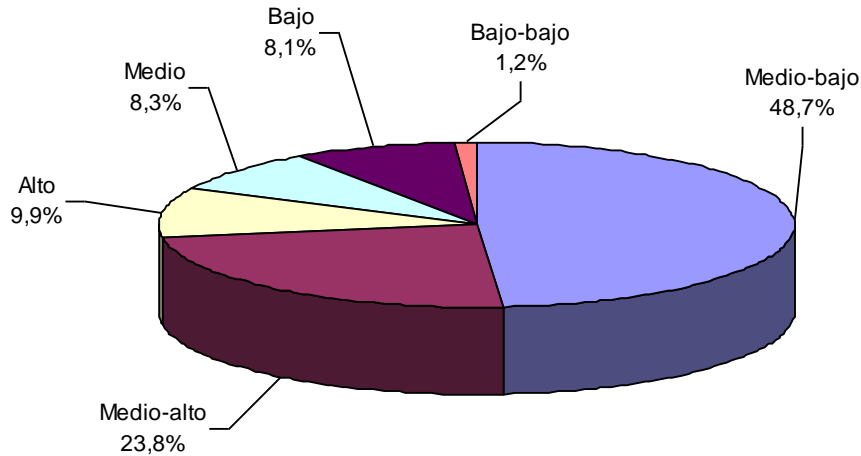
NOTA: La diferencia en la suma de las variables, obedece al sistema de aproximación en el nivel de dígitos trabajados





- **Comercio:** para este destino se aprobó un total de 154.309 m<sup>2</sup>, equivalentes a 8,6% del área total aprobada en septiembre de 2012. Del total del área aprobada para este destino, 48,7% correspondió al estrato medio-bajo, 23,8% al estrato medio-alto y 9,9% se ubicó en el estrato alto (gráfico 29 y cuadro 1).

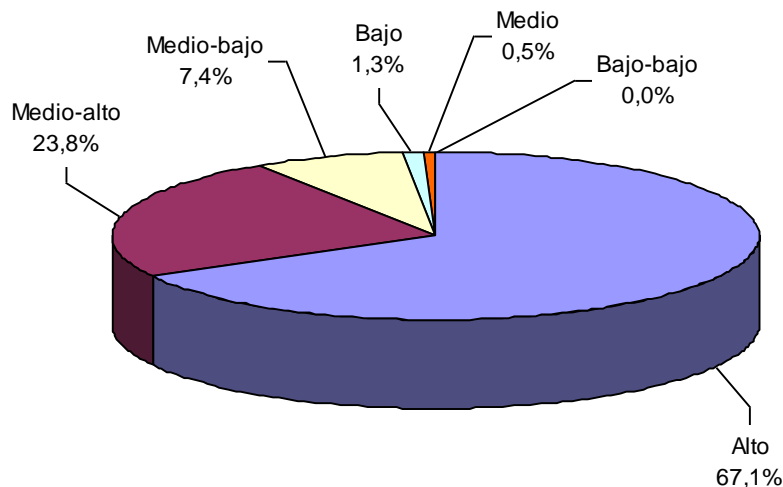
**Gráfico 29**  
**Distribución del área aprobada para comercio, según estrato socioeconómico**  
**88 municipios**  
**Septiembre de 2012**



Fuente: DANE – Estadísticas de Edificación Licencias de Construcción.

- **Oficina:** en septiembre de 2012 se aprobaron bajo licencias 73.922 m<sup>2</sup> para este destino, de los cuales 67,1% se autorizó en el estrato medio, 23,8% en el estrato medio-alto y 7,4% en el estrato medio-bajo. El metraje licenciado para este uso representó 4,1% del área total registrada en septiembre de 2012 (gráfico 30 y cuadro 1).

**Gráfico 30**  
**Distribución del área aprobada para oficinas, según estrato socioeconómico**  
**88 municipios**  
**Septiembre de 2012**



Fuente: DANE – Estadísticas de Edificación Licencias de Construcción

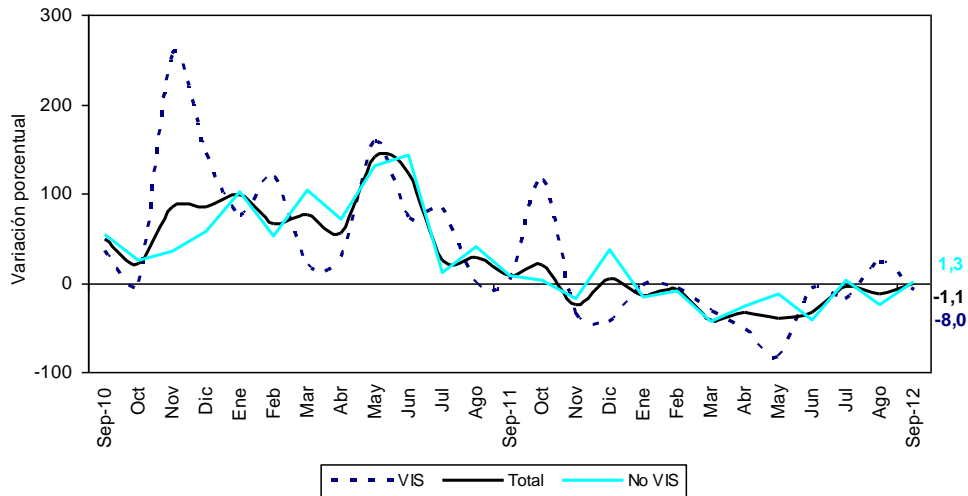
NOTA: La diferencia en la suma de las variables, obedece al sistema de aproximación en el nivel de dígitos trabajados

## 5. RESULTADOS PARA VIVIENDA

### 5.1 Anual

En septiembre de 2012, el área destinada a vivienda autorizada bajo licencias disminuyó 1,1% respecto al mismo mes de 2011. Esta variación se atribuye a la disminución de 8,0% en el área aprobada para vivienda de interés social que pasó de 357.313 m<sup>2</sup> en septiembre de 2011 a 328.551 m<sup>2</sup> en el mismo mes de 2012; para vivienda diferente de interés social el área aprobada creció 1,3% (gráfico 31 y anexo A22).

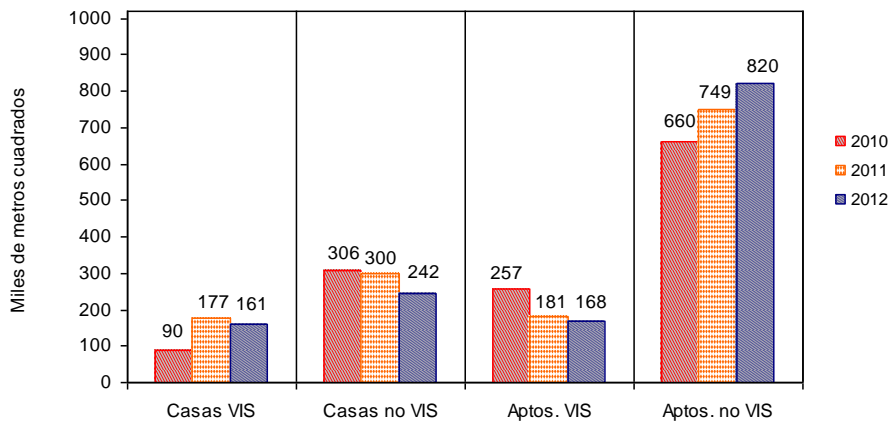
**Gráfico 31**  
**Variación anual del área total aprobada para vivienda**  
**88 municipios**  
**Septiembre (2010 - 2012)**



Fuente: DANE – Estadísticas de Edificación Licencias de Construcción

En septiembre de 2012 se aprobaron 987.949 m<sup>2</sup> para viviendas tipo apartamento y 403.128 m<sup>2</sup> para soluciones tipo casa. Del metraje licenciado para vivienda diferente de VIS, 820.123 m<sup>2</sup> fueron aprobados para la construcción de apartamentos y 242.403 m<sup>2</sup> para casas. En el caso de la vivienda VIS, 167.826 m<sup>2</sup> correspondieron a apartamentos y 160.725 m<sup>2</sup> a casas (gráfico 32, anexos A16 y A22).

**Gráfico 32**  
**Área total aprobada para vivienda, por tipo de vivienda**  
**88 municipios**  
**Septiembre (2010 - 2012)**



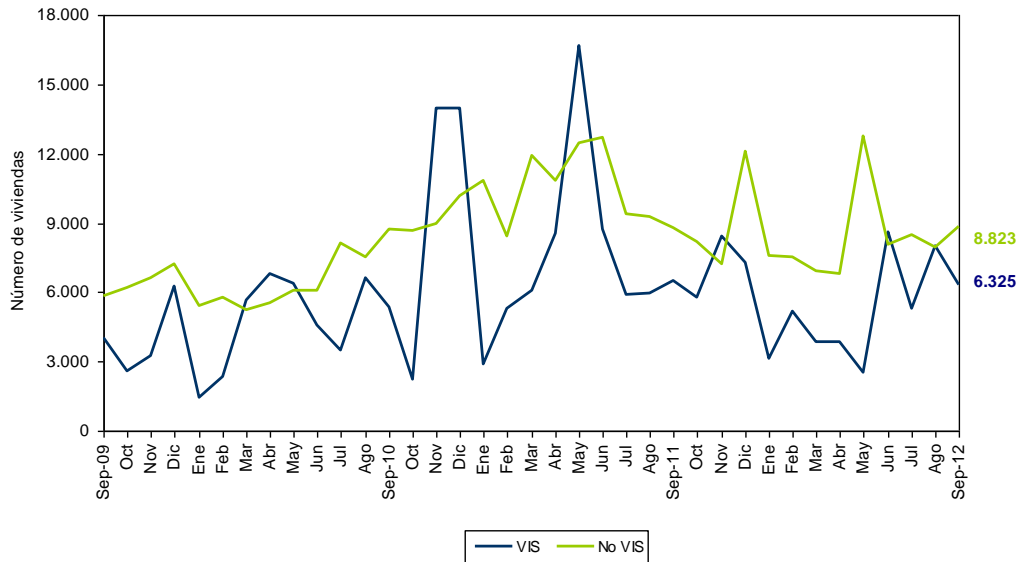
Fuente: DANE – Estadísticas de Edificación Licencias de Construcción

NOTA: La diferencia en la suma de las variables, obedece al sistema de aproximación en el nivel de dígitos trabajados



Con el metraje licenciado en vivienda se tiene previsto construir 15.148 soluciones: 8.823 viviendas diferentes de interés social y 6.325 viviendas de interés social. Esto significa un crecimiento de 0,4% en el número de unidades aprobadas para vivienda diferente de interés social y una disminución de 2,4% para vivienda de interés social (gráfico 33, anexos A17 y A22).

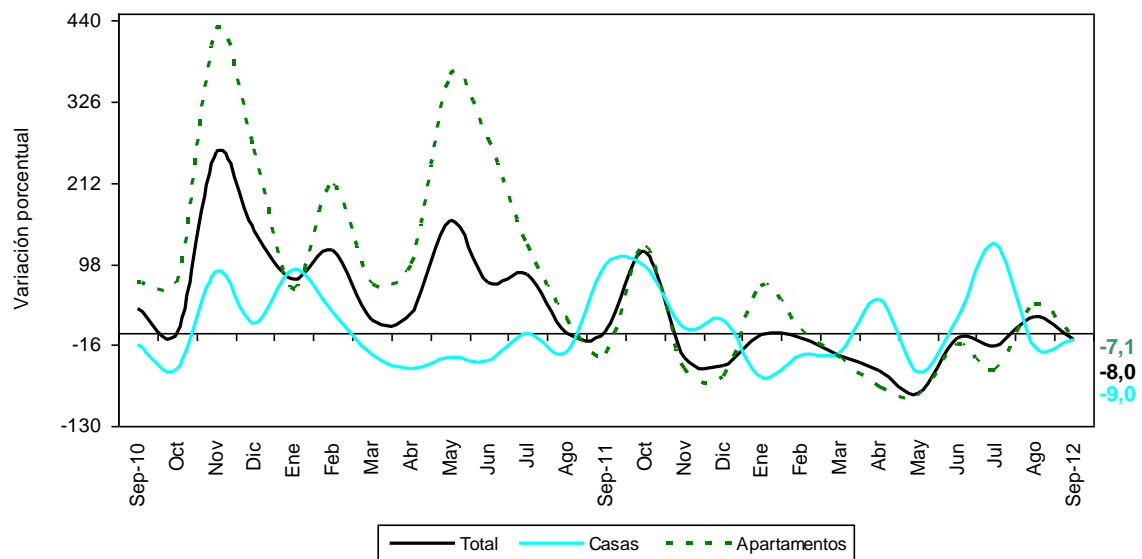
**Gráfico 33**  
**Número de unidades de vivienda aprobadas según licencias**  
**88 municipios**  
**Septiembre (2009 – 2012)**



Fuente: DANE – Estadísticas de Edificación Licencias de Construcción

En septiembre de 2012, el área aprobada para vivienda de interés social disminuyó 8,0%. Por tipo de vivienda, el área licenciada para apartamentos presentó una disminución de 9,0%, al pasar de 176.628 m<sup>2</sup> en septiembre de 2011 a 160.725 m<sup>2</sup> en el periodo de referencia. Por su parte, el área aprobada bajo licencias para apartamentos se redujo en 7,1%, respecto al mismo mes del año anterior (gráfico 34 y anexo A22).

**Gráfico 34**  
**Variación anual del área aprobada para vivienda VIS, por tipo de vivienda**  
**88 municipios**  
**Septiembre (2010 - 2012)**



Fuente: DANE – Estadísticas de Edificación Licencias de Construcción

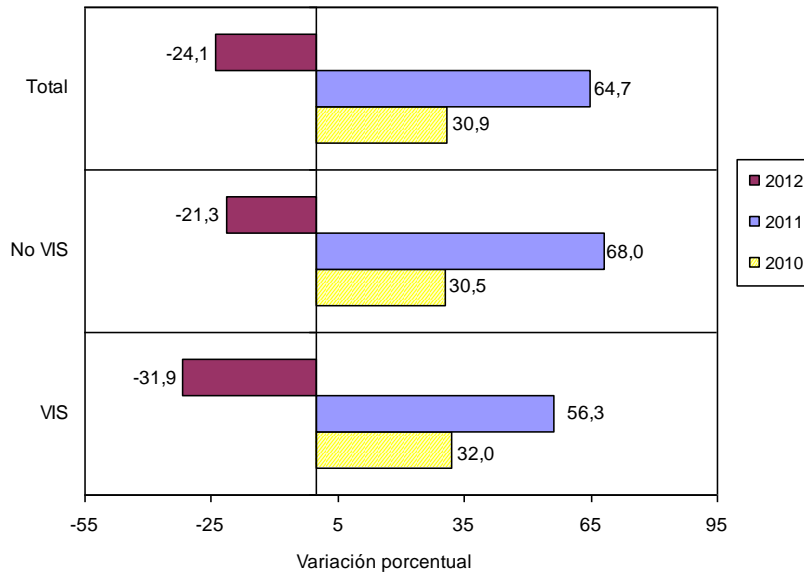
NOTA: La diferencia en la suma de las variables, obedece al sistema de aproximación en el nivel de dígitos trabajados



## 5.2 Año corrido a septiembre

En lo corrido del año hasta septiembre de 2012, el área aprobada para vivienda disminuyó 24,1% respecto al mismo período del año anterior. El metraje aprobado para la construcción de vivienda de interés social se redujo 31,9%, e igualmente la vivienda diferente de interés social presentó una disminución de 21,3% (gráfico 35 y anexo A22).

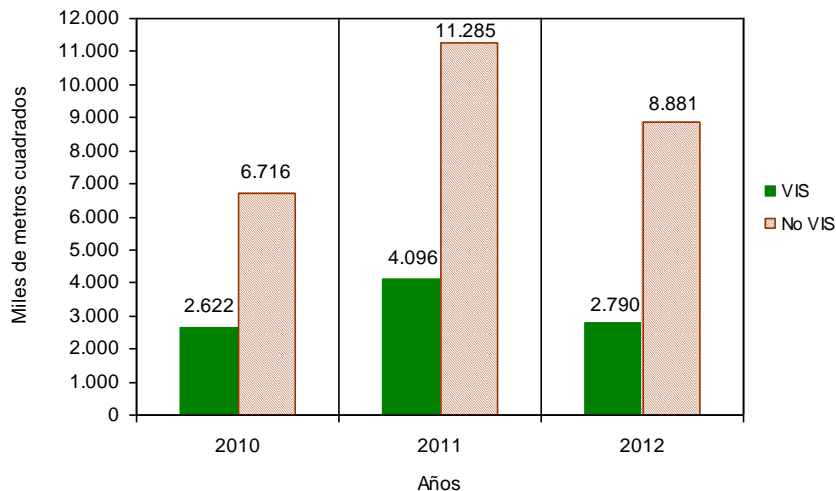
**Gráfico 35**  
**Variación año corrido del área aprobada para vivienda**  
**88 municipios**  
**Enero - septiembre (2010 - 2012)**



Fuente: DANE - Estadísticas de Edificación Licencias de Construcción

El área acumulada hasta septiembre de 2012 para la construcción de vivienda sumó 11.670.577 m<sup>2</sup>, de los cuales 8.880.837 m<sup>2</sup> fueron para vivienda diferente de VIS y 2.789.740 m<sup>2</sup> para edificación de vivienda de interés social (gráfico 36 y anexo A22).

**Gráfico 36**  
**Acumulado año corrido del área aprobada para vivienda**  
**88 municipios**  
**Enero - septiembre (2010 - 2012)**



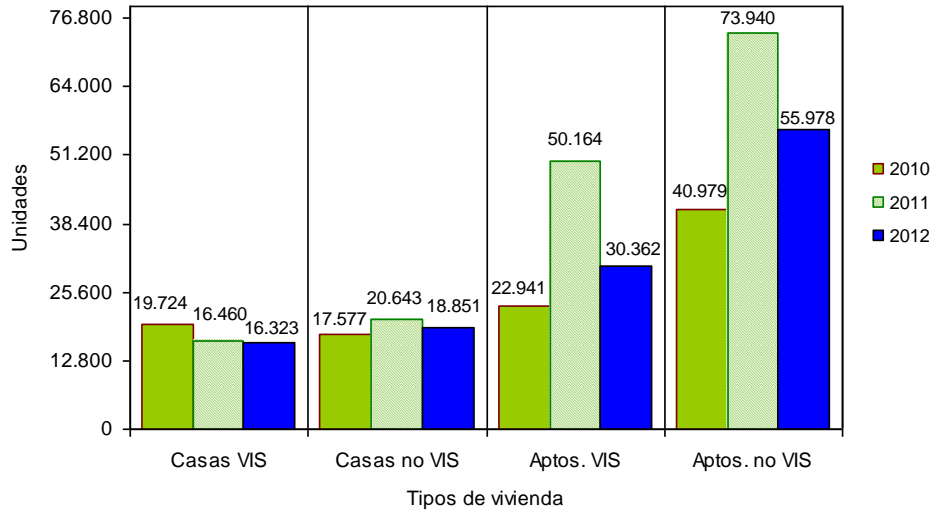
Fuente: DANE - Estadísticas de Edificación Licencias de Construcción

NOTA: La diferencia en la suma de las variables, obedece al sistema de aproximación en el nivel de dígitos trabajados



De las 121.514 unidades de vivienda que se aprobaron para construcción en el período analizado, 74.829 soluciones corresponden al rango de precios superiores a VIS (55.978 apartamentos y 18.851 casas) y 46.685 unidades a rangos VIS (30.362 apartamentos y 16.323 casas) (gráfico 37 y anexo A22).

**Gráfico 37**  
**Número de unidades de vivienda aprobadas, por tipo de vivienda**  
**88 municipios**  
**Enero - septiembre (2010 - 2012)**

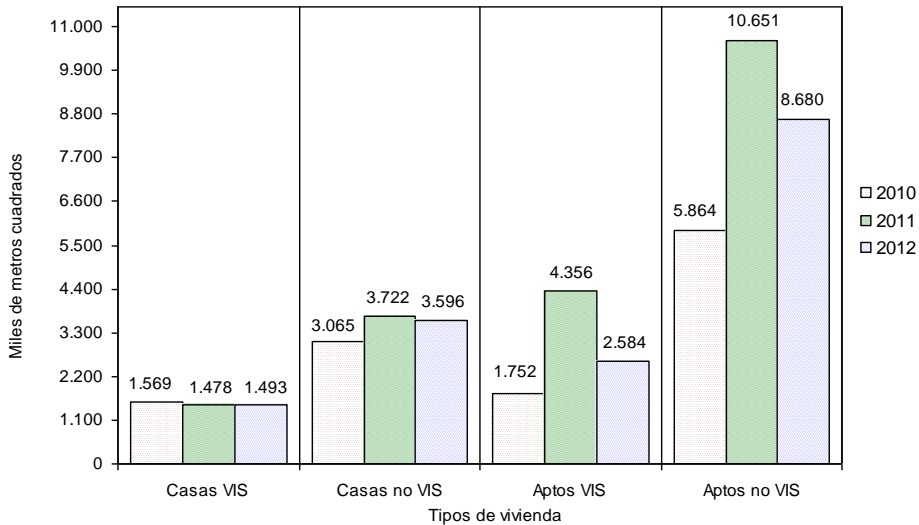


Fuente: DANE - Estadísticas de Edificación Licencias de Construcción

### 5.3 Doce meses a septiembre

Durante el período comprendido entre octubre de 2011 y septiembre de 2012 se aprobaron 16.353.224 m<sup>2</sup> para la edificación de vivienda. De esta área, 12.276.241 m<sup>2</sup> se autorizaron para edificar vivienda diferente de VIS, de los cuales 8.679.890 m<sup>2</sup> fueron para construir vivienda multifamiliar y 3.596.351 m<sup>2</sup> para vivienda unifamiliar. El metraje autorizado para VIS (4.076.983 m<sup>2</sup>), está distribuido en 2.583.856 m<sup>2</sup> para soluciones tipo apartamento y 1.493.127 m<sup>2</sup> para soluciones tipo casa (gráfico 38, anexos A20 y A22).

**Gráfico 38**  
**Acumulado doce meses de área aprobada para vivienda, según tipo de vivienda**  
**88 municipios**  
**Septiembre (2010 - 2012)**

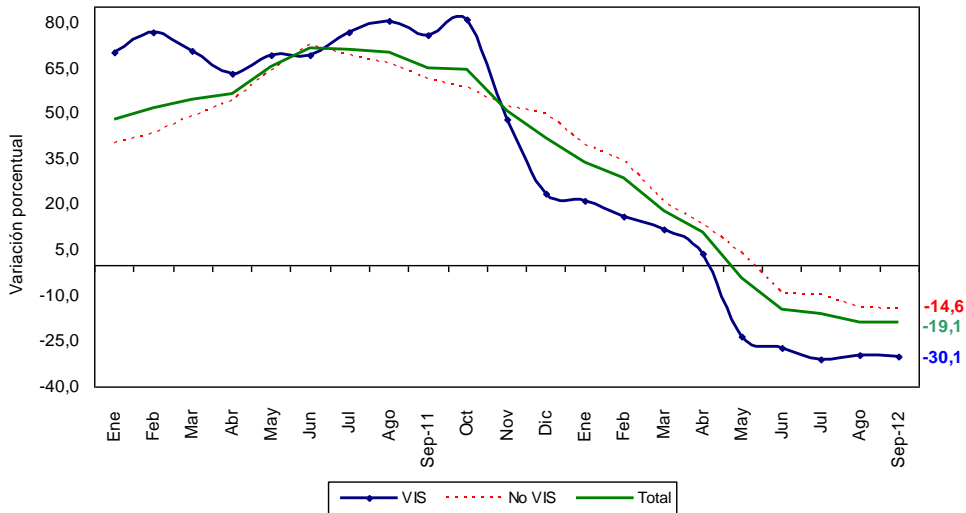


Fuente: DANE - Estadísticas de Edificación Licencias de Construcción

NOTA: La diferencia en la suma de las variables, obedece al sistema de aproximación en el nivel de dígitos trabajados

El metraje aprobado bajo licencias con destino habitacional registró una disminución de 19,1% en los doce meses hasta septiembre de 2012, respecto al año precedente. El área aprobada se redujo tanto para vivienda de interés social (-30,1%) como para vivienda diferente de interés social (-14,6%) (gráfico 39, anexo A22).

**Gráfico 39**  
**Variación doce meses del área aprobada para vivienda, según tipo de vivienda**  
**88 municipios**  
**Enero 2011 – septiembre 2012**

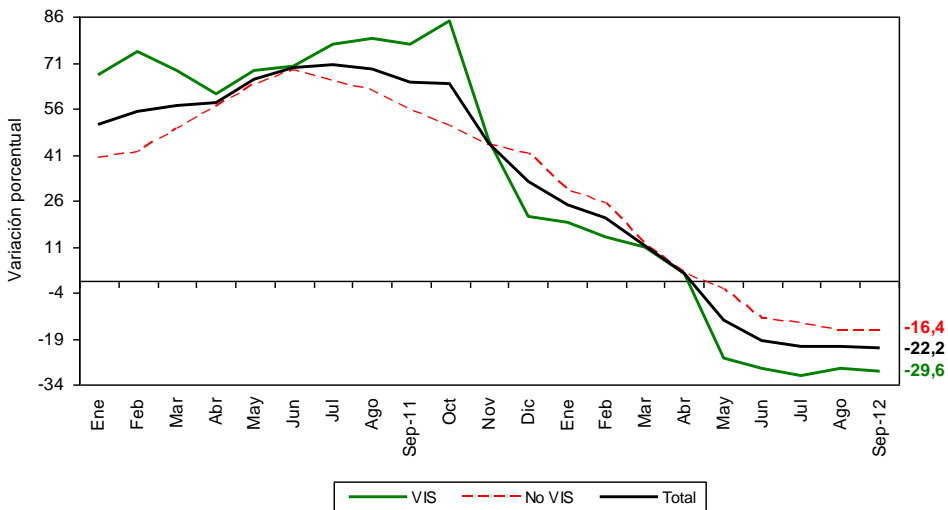


Fuente: DANE – Estadísticas de Edificación Licencias de Construcción

En cuanto a las unidades licenciadas durante los doce meses, se registró un total de 170.506 soluciones por construir, distribuidas en 102.340 soluciones dentro del rango diferente de VIS (74.901 apartamentos y 27.439 casas) y 68.166 para vivienda de interés social (42.572 apartamentos y 25.594 casas) (anexos A21 y A22).

En el acumulado doce meses, las unidades aprobadas presentaron una disminución de 22,2%. Por tipo de solución, se registró un descenso de 29,6% en el número de unidades de vivienda de interés social y de 16,4% en el número de soluciones de vivienda diferente de interés social, respecto al acumulado doce meses a septiembre de 2011 (gráfico 40 y anexo A22).

**Gráfico 40**  
**Variación doce meses de las unidades de vivienda aprobadas**  
**88 municipios**  
**Enero 2011 – septiembre 2012**



Fuente: DANE – Estadísticas de Edificación Licencias de Construcción

NOTA: La diferencia en la suma de las variables, obedece al sistema de aproximación en el nivel de dígitos trabajados

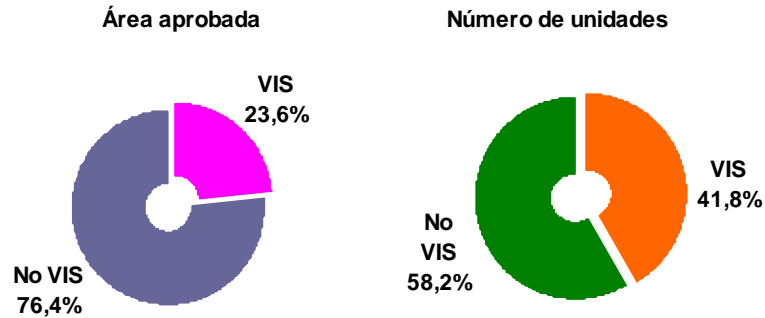


## 5.4 Mensual

Durante septiembre de 2012 se autorizaron 1.391.077 m<sup>2</sup> para edificación de vivienda, de los cuales el 76,4% correspondió a vivienda diferente de interés social (1.062.526 m<sup>2</sup>) y el 23,6% a vivienda de interés social (328.551 m<sup>2</sup>).

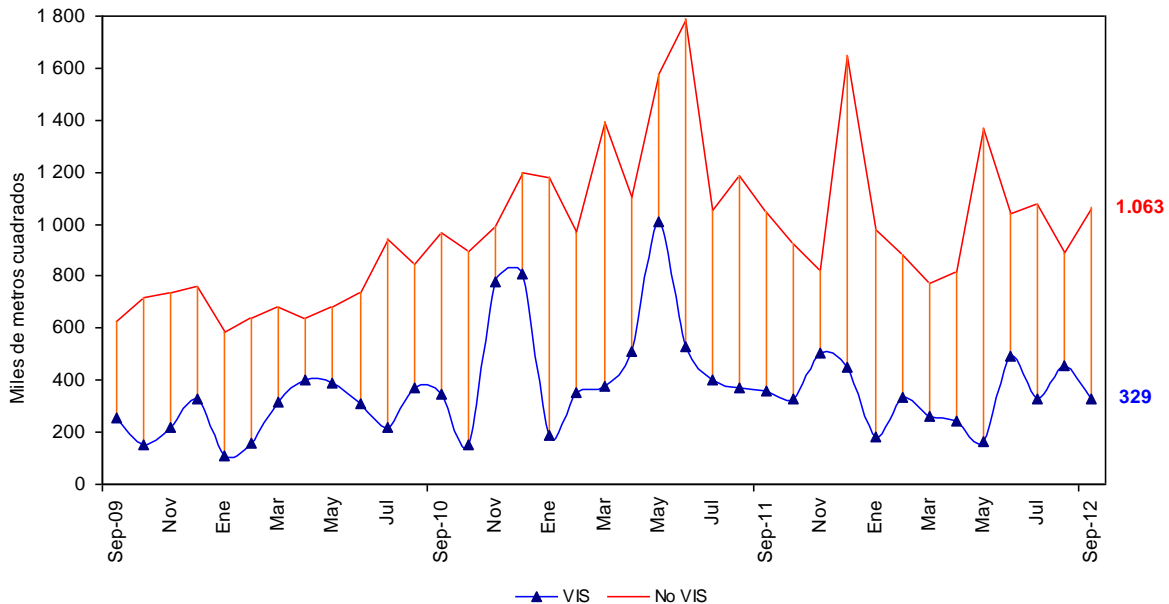
Se aprobaron bajo licencias 15.148 unidades habitacionales, donde la participación de la vivienda diferente de interés social representó 58,2% de las viviendas autorizadas, para un total de 8.823 unidades (gráficos 41, 42 y anexo A22).

**Gráfico 41**  
**Distribución del área y unidades aprobadas para vivienda**  
**88 municipios**  
**Septiembre de 2012**



Fuente: DANE - Estadísticas de Edificación Licencias de Construcción

**Gráfico 42**  
**Área aprobada para construcción de vivienda**  
**88 municipios**  
**Septiembre (2009 - 2012)**



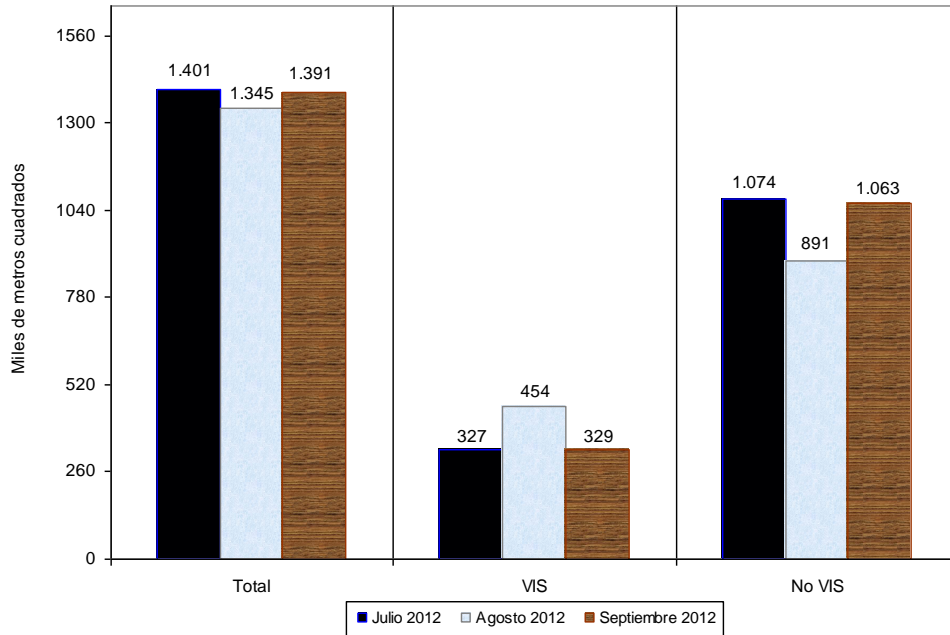
Fuente: DANE - Estadísticas de Edificación Licencias de Construcción

NOTA: La diferencia en la suma de las variables, obedece al sistema de aproximación en el nivel de dígitos trabajados



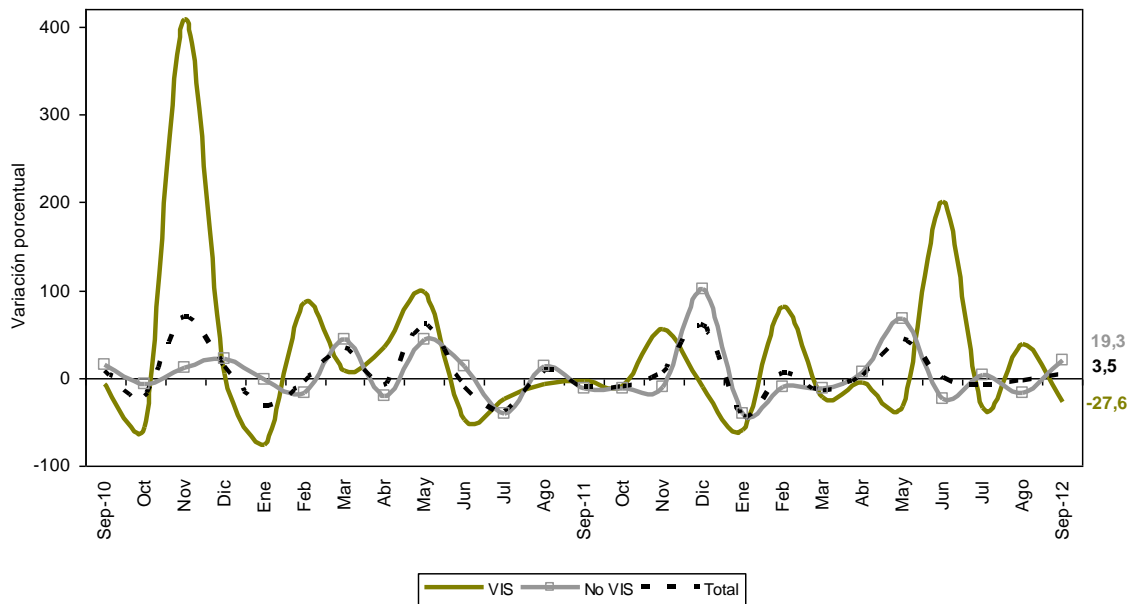
El área autorizada para vivienda en el mes de septiembre de 2012 aumentó 3,5% respecto al área aprobada durante el mes de agosto del mismo año. Este resultado se explica por el crecimiento de 19,3% en el área aprobada para vivienda diferente de interés social al pasar de 890.782 m<sup>2</sup> en agosto de 2012 a 1.062.526 m<sup>2</sup> en septiembre del mismo año. Por el contrario, la vivienda de interés social disminuyó 27,6% durante el mismo período (gráficos 43, 44 y anexo A22).

**Gráfico 43**  
**Área aprobada para construcción de vivienda**  
**88 municipios**  
**Julio - septiembre (2012)**



Fuente: DANE - Estadísticas de Edificación Licencias de Construcción

**Gráfico 44**  
**Variación mensual del área aprobada para vivienda**  
**88 municipios**  
**Septiembre (2010 - 2012)**



Fuente: DANE - Estadísticas de Edificación Licencias de Construcción

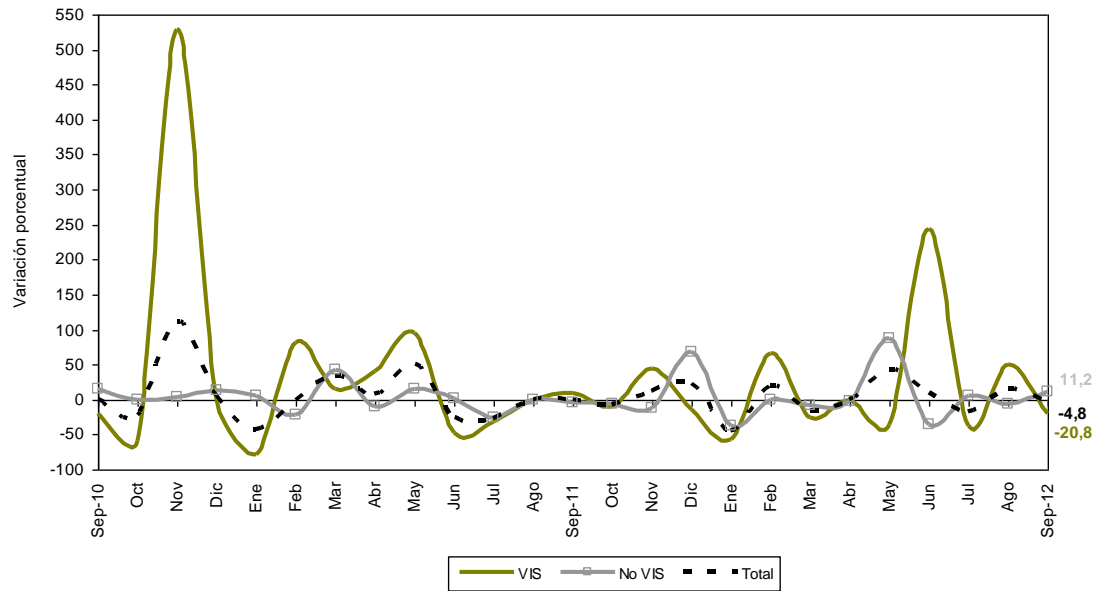
NOTA: La diferencia en la suma de las variables, obedece al sistema de aproximación en el nivel de dígitos trabajados





Las unidades aprobadas para vivienda pasaron de 15.917 en agosto de 2012 a 15.148 en septiembre del mismo año. Esto significó una reducción de 4,8%, explicado por la disminución de 20,8% en las unidades aprobadas para la construcción de vivienda de interés social al pasar de 7.982 unidades en agosto de 2012 a 6.325 unidades en septiembre del mismo año (gráfico 45 y anexo A22).

**Gráfico 45**  
**Variación mensual del número de unidades aprobada para vivienda**  
**88 municipios**  
**Septiembre (2010 – 2012)**



Fuente: DANE - Estadísticas de Edificación Licencias de Construcción

NOTA: La diferencia en la suma de las variables, obedece al sistema de aproximación en el nivel de dígitos trabajados



## FICHA METODOLÓGICA

**Objetivo:** conocer el potencial de la actividad edificadora del país, con base en las licencias de construcción.

**Alcance:** los metros cuadrados aprobados según licencias de construcción.

**Tipo de investigación:** encuesta de autodiligenciamiento.

**Fuentes:** curadurías urbanas para ciudades con población superior a 100.000 habitantes; para ciudades con población inferior a los 100.000 habitantes, las oficinas de Planeación Municipal y las secretarías de Obras Públicas.

**Periodicidad:** mensual.

**Cobertura geográfica:** los resultados que se presentan en este boletín cubren 88 municipios: *Antioquia:* Medellín, Barbosa, Bello, Caldas, Copacabana, Envigado, Girardota, Itagüí, La Estrella, Rionegro, Sabaneta y Yarumal; *Atlántico:* Barranquilla, Malambo, Puerto Colombia y Soledad; *Bogotá;* *Bolívar:* Cartagena y Magangué; *Boyacá:* Tunja, Chiquinquirá, Duitama y Sogamoso; *Caldas:* Manizales, La Dorada y Villamaría; *Caquetá:* Florencia; *Cauca:* Popayán; *Cesar:* Valledupar; *Córdoba:* Montería; *Cundinamarca:* Cajicá, Chía, Cota, Facatativá, Funza, Fusagasugá, Girardot, La Calera, Madrid, Mosquera, Sibaté, Soacha, Sopó, Tabio, Tenjo, Tocancipá y Zipaquirá; *Chocó:* Quibdó; *Huila:* Neiva, Garzón y Pitalito; *La Guajira:* Riohacha; *Magdalena:* Santa Marta; *Meta:* Villavicencio; *Nariño:* Pasto e Ipiales; *Norte de Santander:* Cúcuta, El Zulia, Los Patios, Ocaña y Villa del Rosario; *Quindío:* Armenia y Calarcá; *Risaralda:* Pereira, Dosquebradas y Santa Rosa de Cabal; *Santander:* Bucaramanga, Barrancabermeja, Floridablanca, Girón, Piedecuesta, San Gil y Socorro; *Sucre:* Sincelejo; *Tolima:* Ibagué, Espinal, Honda y Líbano; *Valle del Cauca:* Cali, Buenaventura, Buga, Cartago, Jamundí, Palmira, Tuluá y Yumbo; *Arauca:* Arauca; *Casanare:* Yopal.

**Nota:** en este boletín se divulgan estadísticas preliminares para el mes de referencia y definitivas para los períodos anteriores.

### Variaciones analizadas

**Variación anual:** variación porcentual calculada entre el mes del año en referencia (i,t) y el mismo mes del año anterior (i,t-1).

$$r_{i,t,t-1} = \left( \frac{X_{i,t}}{X_{i,t-1}} - 1 \right) * 100$$

**Variación acumulada en lo corrido del año:** variación porcentual calculada entre lo transcurrido desde enero hasta el mes de referencia del año (Enero hasta i,t) y lo transcurrido en igual período del año anterior (Enero hasta i,t-1).

$$r_{i,t,t-1} = \left( \frac{X_{i,t}}{X_{i,t-1}} - 1 \right) * 100$$

**Variación acumulada anual:** variación porcentual calculada entre el acumulado de los últimos doce meses con relación al mes del año en referencia (i,t) y el acumulado de igual período del año inmediatamente anterior (i,t-1).

$$r_{i,t,t-1} = \left( \frac{X_{i,t}}{X_{i,t-1}} - 1 \right) * 100$$

**Variación Mensual:** variación porcentual calculada entre el mes de referencia (i,t) y el mes inmediatamente anterior (i,t-1)

$$r_{i,t,t-1} = \left( \frac{X_{i,t}}{X_{i,t-1}} - 1 \right) * 100$$

donde,

$X_{i,t}$  = metros cuadrados aprobados bajo licencia o el número de unidades licenciadas, en el período de referencia (t).

$X_{i,t-1}$  = metros cuadrados aprobados bajo licencia o el número de unidades licenciadas, en el mismo período del año anterior (t-1).

NOTA: La diferencia en la suma de las variables, obedece al sistema de aproximación en el nivel de dígitos trabajados



## ANEXO ESTADÍSTICO

## A1 Evolución de la actividad edificadora, según licencias aprobadas

88 municipios

Septiembre (2009-2012)

Años	Metros cuadrados			Variaciones (%)			Mensual
	Septiembre	Enero - Septiembre	Doce meses a Septiembre	Anual	Enero - Septiembre	Doce meses a Septiembre	
	<b>Total</b>						
2009	1.260.044	10.154.753	-	-	-	-	-0,9
2010	1.654.693	12.536.501	16.419.767	31,3	23,5	-	14,0
2011	1.777.415	19.238.453	25.576.434	7,4	53,5	55,8	-3,8
2012	1.798.453	15.414.194	21.634.959	1,2	-19,9	-15,4	-0,2
	<b>Vivienda</b>						
2009	886.757	7.134.186	-	-	-	-	-6,3
2010	1.313.609	9.337.771	12.249.277	48,1	30,9	-	8,2
2011	1.405.895	15.381.735	20.206.198	7,0	64,7	65,0	-9,7
2012	1.391.077	11.670.577	16.353.224	-1,1	-24,1	-19,1	3,5
	<b>Otros destinos</b>						
2009	373.287	3.020.567	-	-	-	-	14,7
2010	341.084	3.198.730	4.170.490	-8,6	5,9	-	43,8
2011	371.520	3.856.718	5.370.236	8,9	20,6	28,8	27,7
2012	407.376	3.743.617	5.281.735	9,7	-2,9	-1,6	-11,1

FUENTE: DANE

- No disponible

## A2 Área total aprobada en 88 municipios, según departamentos y Bogotá

Agosto - Septiembre (2012)

Metros cuadrados

Departamentos y Bogotá	Agosto 2012		Septiembre 2012	
	Vivienda	Total	Vivienda	Total
Antioquia	130.417	186.345	129.484	184.584
Arauca	1.375	1.723	819	1.516
Atlántico	85.233	100.681	121.305	173.605
Bogotá D.C.	428.960	669.779	381.493	445.828
Bolívar	1.807	9.210	51.917	60.415
Boyacá	16.287	18.443	26.667	38.933
Caldas	16.785	20.444	10.734	11.131
Caquetá	3.251	5.851	2.989	4.140
Casanare	962	962	1.169	1.295
Cauca	7.332	35.505	7.743	7.955
Cesar	98.122	101.673	3.921	4.507
Córdoba	9.049	11.349	12.722	21.665
Cundinamarca	176.929	203.521	95.618	121.752
Chocó	2.427	3.303	1.929	3.059
Huila	54.325	64.150	62.602	67.428
La Guajira	1.840	1.987	59.045	59.801
Magdalena	24.296	28.738	30.813	44.732
Meta	27.267	28.815	16.692	17.066
Nariño	27.502	32.414	25.900	33.304
Norte de Stder	21.189	23.627	20.645	24.614
Quindío	6.185	11.223	4.138	19.214
Risaralda	26.136	32.264	31.878	34.887
Santander	59.439	73.563	168.387	236.901
Sucre	5.196	10.170	2.361	3.131
Tolima	15.647	22.444	44.222	47.997
Valle	96.640	104.675	75.884	128.993
<b>Total</b>	<b>1.344.598</b>	<b>1.802.859</b>	<b>1.391.077</b>	<b>1.798.453</b>

FUENTE: DANE

NOTA: La diferencia en la suma de las variables, obedece al sistema de aproximación en el nivel de dígitos trabajados



**A3 Variación mensual del área total aprobada en 88 municipios,  
según departamentos y Bogotá  
Agosto - Septiembre (2012)**

Departamentos y Bogotá	Variación mensual (%)		Contribución a la variación	
	Vivienda	Total	Vivienda	Total
Antioquia	-0,7	-0,9	-0,1	-0,1
Arauca	-40,4	-12,0	0,0	0,0
Atlántico	42,3	72,4	2,7	4,0
Bogotá D.C.	-11,1	-33,4	-3,5	-12,4
Bolívar	2.773,1	556,0	3,7	2,8
Boyacá	63,7	111,1	0,8	1,1
Caldas	-36,1	-45,6	-0,5	-0,5
Caquetá	-8,1	-29,2	0,0	-0,1
Casanare	21,5	34,6	0,0	0,0
Cauca	5,6	-77,6	0,0	-1,5
Cesar	-96,0	-95,6	-7,0	-5,4
Córdoba	40,6	90,9	0,3	0,6
Cundinamarca	-46,0	-40,2	-6,0	-4,5
Chocó	-20,5	-7,4	0,0	0,0
Huila	15,2	5,1	0,6	0,2
La Guajira	3.109,0	2.909,6	4,3	3,2
Magdalena	26,8	55,7	0,5	0,9
Meta	-38,8	-40,8	-0,8	-0,7
Nariño	-5,8	2,7	-0,1	0,0
Norte de Stder	-2,6	4,2	0,0	0,1
Quindío	-33,1	71,2	-0,2	0,4
Risaralda	22,0	8,1	0,4	0,1
Santander	183,3	222,0	8,1	9,1
Sucre	-54,6	-69,2	-0,2	-0,4
Tolima	182,6	113,9	2,1	1,4
Valle	-21,5	23,2	-1,5	1,3
Total	3,5	-0,2		

FUENTE: DANE

**A4 Área total aprobada para vivienda en 88 municipios,  
según departamentos y Bogotá**

Departamentos y Bogotá	Septiembre 2012		
	Mes	Año corrido	Metros cuadrados Doce meses
Antioquia	129.484	2.089.790	2.961.485
Arauca	819	6.624	11.780
Atlántico	121.305	519.128	815.523
Bogotá	381.493	2.795.600	3.325.586
Bolívar	51.917	221.423	331.927
Boyacá	26.667	377.751	535.672
Caldas	10.734	157.046	208.310
Caquetá	2.989	35.708	40.713
Cauca	7.743	114.706	155.224
Casanare	1.169	17.023	38.377
Cesar	3.921	274.204	319.811
Córdoba	12.722	191.813	285.793
Cundinamarca	95.618	952.092	1.998.249
Chocó	1.929	19.324	22.711
Huila	62.602	405.991	521.900
La Guajira	59.045	69.555	76.998
Magdalena	30.813	356.179	425.257
Meta	16.692	231.118	259.032
Nariño	25.900	248.930	327.693
Norte de Stder	20.645	246.514	336.814
Quindío	4.138	151.159	196.037
Risaralda	31.878	268.522	424.680
Santander	168.387	778.292	1.123.465
Sucre	2.361	36.518	50.487
Tolima	44.222	293.433	443.193
Valle	75.884	812.134	1.116.507
Total	1.391.077	11.670.577	16.353.224

FUENTE: DANE

NOTA: La diferencia en la suma de las variables, obedece al sistema de aproximación en el nivel de dígitos trabajados


**A5 Variación porcentual del área aprobada para vivienda en 88 municipios, según departamentos y Bogotá**

Departamentos y Bogotá	Septiembre 2012			Porcentaje	
	Anual	Año corrido	Doce meses a Septiembre	Mensual	
Antioquia	-48,7	-1,5	11,3	-0,7	
Arauca	-4,8	-43,9	-17,8	-40,4	
Atlántico	40,3	40,7	73,0	42,3	
Bogotá	90,4	-40,7	-49,1	-11,1	
Bolívar	424,8	57,3	107,9	2.773,1	
Boyacá	-4,7	-7,2	3,3	63,7	
Caldas	-14,8	-32,3	-22,5	-36,1	
Caquetá	35,2	41,4	22,6	-8,1	
Cauca	-54,7	-14,1	-1,0	5,6	
Casanare	-69,1	-65,8	-44,4	21,5	
Cesar	-73,0	51,7	19,8	-96,0	
Córdoba	-55,3	115,6	144,9	40,6	
Cundinamarca	-48,7	-54,1	-30,6	-46,0	
Chocó	92,3	12,1	6,0	-20,5	
Huila	-51,0	2,0	5,1	15,2	
La Guajira	5.781,0	469,9	417,1	3.109,0	
Magdalena	16,4	54,1	57,4	26,8	
Meta	22,0	-22,1	-31,6	-38,8	
Nariño	57,4	43,9	31,3	-5,8	
Norte de Stder	-66,0	3,7	17,4	-2,6	
Quindío	-74,2	-26,0	-18,7	-33,1	
Risaralda	503,3	-1,0	17,7	22,0	
Santander	32,3	-13,9	-3,3	183,3	
Sucre	-1,3	-0,8	-22,9	-54,6	
Tolima	-15,1	-12,2	6,0	182,6	
Valle	-32,3	-52,7	-46,7	-21,5	
Total	-1,1	-24,1	-19,1	3,5	

FUENTE: DANE

**A6 Área total aprobada en 88 municipios, según departamentos y Bogotá Septiembre (2011 - 2012)**

Departamentos y Bogotá	Metros cuadrados			
	Septiembre 2011		Septiembre 2012	
	Vivienda	Total	Vivienda	Total
Antioquia	252.645	302.360	129.484	184.584
Arauca	860	2.124	819	1.516
Atlántico	86.432	90.939	121.305	173.605
Bogotá D.C.	200.367	247.330	381.493	445.828
Bolívar	9.892	71.468	51.917	60.415
Boyacá	27.972	33.050	26.667	38.933
Caldas	12.600	13.797	10.734	11.131
Caquetá	2.211	2.772	2.989	4.140
Casanare	3.785	4.552	1.169	1.295
Cauca	17.101	22.576	7.743	7.955
Cesar	14.529	17.757	3.921	4.507
Córdoba	28.434	36.978	12.722	21.665
Cundinamarca	186.524	193.788	95.618	121.752
Chocó	1.003	4.764	1.929	3.059
Huila	127.860	191.638	62.602	67.428
La Guajira	1.004	1.276	59.045	59.801
Magdalena	26.477	34.128	30.813	44.732
Meta	13.684	21.263	16.692	17.066
Nariño	16.455	30.935	25.900	33.304
Norte de Stder	60.765	75.602	20.645	24.614
Quindío	16.051	21.542	4.138	19.214
Risaralda	5.284	19.202	31.878	34.887
Santander	127.321	135.405	168.387	236.901
Sucre	2.393	2.753	2.361	3.131
Tolima	52.103	59.482	44.222	47.997
Valle	112.143	139.934	75.884	128.993
Total	1.405.895	1.777.415	1.391.077	1.798.453

FUENTE: DANE

NOTA: La diferencia en la suma de las variables, obedece al sistema de aproximación en el nivel de dígitos trabajados



**A7 Variación anual del área total aprobada en 88 municipios,  
según departamentos y Bogotá  
Septiembre (2011 - 2012)**

Departamentos y Bogotá	Variación anual		Contribución a la variación	
	Vivienda	Total	Vivienda	Total
Antioquia	-48,7	-39,0	-8,8	-6,6
Arauca	-4,8	-28,6	0,0	0,0
Atlántico	40,3	90,9	2,5	4,7
Bogotá D.C.	90,4	80,3	12,9	11,2
Bolívar	424,8	-15,5	3,0	-0,6
Boyacá	-4,7	17,8	-0,1	0,3
Caldas	-14,8	-19,3	-0,1	-0,1
Caquetá	35,2	49,4	0,1	0,1
Casanare	-69,1	-71,6	-0,2	-0,2
Cauca	-54,7	-64,8	-0,7	-0,8
Cesar	-73,0	-74,6	-0,8	-0,7
Córdoba	-55,3	-41,4	-1,1	-0,9
Cundinamarca	-48,7	-37,2	-6,5	-4,1
Chocó	92,3	-35,8	0,1	-0,1
Huila	-51,0	-64,8	-4,6	-7,0
La Guajira	5.781,0	4.586,6	4,1	3,3
Magdalena	16,4	31,1	0,3	0,6
Meta	22,0	-19,7	0,2	-0,2
Nariño	57,4	7,7	0,7	0,1
Norte de Stder	-66,0	-67,4	-2,9	-2,9
Quindío	-74,2	-10,8	-0,8	-0,1
Risaralda	503,3	81,7	1,9	0,9
Santander	32,3	75,0	2,9	5,7
Sucre	-1,3	13,7	0,0	0,0
Tolima	-15,1	-19,3	-0,6	-0,6
Valle	-32,3	-7,8	-2,6	-0,6
Total	-1,1	1,2		

FUENTE: DANE

**A8 Área total aprobada en 88 municipios,  
según departamentos y Bogotá  
Acumulado año corrido a Septiembre  
2011-2012**

Departamentos y Bogotá	Enero-Septiembre			
	2011		2012	
	Vivienda	Total	Vivienda	Total
Antioquia	2.121.523	2.548.836	2.089.790	2.611.507
Arauca	11.817	16.492	6.624	10.885
Atlántico	369.032	498.264	519.128	762.049
Bogotá D.C.	4.714.522	5.569.778	2.795.600	3.706.043
Bolívar	140.803	385.325	221.423	515.271
Boyacá	406.969	487.269	377.751	484.005
Caldas	232.060	290.262	157.046	197.061
Caquetá	25.251	28.403	35.708	60.466
Casanare	49.836	88.570	17.023	18.654
Cauca	133.584	150.833	114.706	175.861
Cesar	180.763	199.059	274.204	353.942
Córdoba	88.967	150.227	191.813	236.832
Cundinamarca	2.073.545	2.468.740	952.092	1.191.358
Chocó	17.232	22.241	19.324	25.951
Huila	398.194	566.606	405.991	487.230
La Guajira	12.204	14.362	69.555	72.007
Magdalena	231.153	321.544	356.179	507.808
Meta	296.698	385.044	231.118	280.653
Nariño	173.040	222.499	248.930	299.541
Norte de Stder	237.743	300.410	246.514	280.721
Quindío	204.287	303.109	151.159	224.283
Risaralda	271.219	367.604	268.522	339.348
Santander	904.049	1.307.106	778.292	952.637
Sucre	36.814	53.136	36.518	99.087
Tolima	334.374	397.745	293.433	336.486
Valle	1.716.056	2.094.989	812.134	1.184.508
Total	15.381.735	19.238.453	11.670.577	15.414.194

FUENTE: DANE

NOTA: La diferencia en la suma de las variables, obedece al sistema de aproximación en el nivel de dígitos trabajados



**A9 Variación del área total aprobada en 88 municipios,  
según departamentos y Bogotá**

Acumulado año corrido a Septiembre

2011-2012

Departamentos y Bogotá	Variación acumulada año corrido (%)		Contribución a la variación (puntos porcentuales)	
	Vivienda	Total	Vivienda	Total
Antioquia	-1,5	2,5	-0,2	0,3
Arauca	-43,9	-34,0	0,0	0,0
Atlántico	40,7	52,9	1,0	1,4
Bogotá D.C.	-40,7	-33,5	-12,5	-9,7
Bolívar	57,3	33,7	0,5	0,7
Boyacá	-7,2	-0,7	-0,2	0,0
Caldas	-32,3	-32,1	-0,5	-0,5
Caquetá	41,4	112,9	0,1	0,2
Casanare	-65,8	-78,9	-0,2	-0,4
Cauca	-14,1	16,6	-0,1	0,1
Cesar	51,7	77,8	0,6	0,8
Córdoba	115,6	57,6	0,7	0,5
Cundinamarca	-54,1	-51,7	-7,3	-6,6
Chocó	12,1	16,7	0,0	0,0
Huila	2,0	-14,0	0,1	-0,4
La Guajira	469,9	401,4	0,4	0,3
Magdalena	54,1	57,9	0,8	1,0
Meta	-22,1	-27,1	-0,4	-0,5
Nariño	43,9	34,6	0,5	0,4
Norte de Stder	3,7	-6,6	0,1	-0,1
Quindío	-26,0	-26,0	-0,3	-0,4
Risaralda	-1,0	-7,7	0,0	-0,1
Santander	-13,9	-27,1	-0,8	-1,8
Sucre	-0,8	86,5	0,0	0,2
Tolima	-12,2	-15,4	-0,3	-0,3
Valle	-52,7	-43,5	-5,9	-4,7
Total	-24,1	-19,9		

FUENTE: DANE

**A10 Área total aprobada y vivienda  
en 88 municipios, según departamentos y Bogotá**

Doce meses a Septiembre

2011-2012

Departamentos y Bogotá	Metros cuadrados			
	Doce meses a Septiembre			
	2011		2012	
	Vivienda	Total	Vivienda	Total
Antioquia	2.661.173	3.320.896	2.961.485	3.670.535
Arauca	14.326	25.306	11.780	20.979
Atlántico	471.409	635.110	815.523	1.091.868
Bogotá D.C.	6.531.483	7.615.997	3.325.586	4.533.800
Bolívar	159.648	447.767	331.927	686.706
Boyacá	518.741	630.805	535.672	676.860
Caldas	268.743	359.890	208.310	261.854
Caquetá	33.203	40.668	40.713	102.176
Casanare	68.978	112.522	38.377	65.715
Cauca	156.844	176.741	155.224	223.110
Cesar	267.033	292.903	319.811	422.803
Córdoba	116.711	223.678	285.793	408.359
Cundinamarca	2.879.753	3.468.888	1.998.249	2.365.814
Chocó	21.423	27.693	22.711	29.383
Huila	496.501	711.875	521.900	627.399
La Guajira	14.890	22.043	76.998	79.820
Magdalena	270.213	399.028	425.257	620.278
Meta	378.464	471.401	259.032	352.304
Nariño	249.498	310.757	327.693	399.987
Norte de Stder	286.838	356.428	336.814	396.181
Quindío	241.095	370.622	196.037	311.307
Risaralda	360.860	519.641	424.680	528.796
Santander	1.161.755	1.800.426	1.123.465	1.476.683
Sucre	65.507	91.427	50.487	123.023
Tolima	418.207	502.658	443.193	558.070
Valle	2.092.902	2.641.264	1.116.507	1.601.149
Total	20.206.198	25.576.434	16.353.224	21.634.959

FUENTE: DANE

NOTA: La diferencia en la suma de las variables, obedece al sistema de aproximación en el nivel de dígitos trabajados



**A11 Variación del área aprobada total y vivienda  
en 88 municipios, según departamentos y Bogotá  
Doce meses a Septiembre  
2011-2012**

Departamentos y Bogotá	Variación doce meses		Contribución a la variación (Puntos Porcentuales)	
	Vivienda	Total	Vivienda	Total
Antioquia	11,3	10,5	1,5	1,4
Arauca	-17,8	-17,1	0,0	0,0
Atlántico	73,0	71,9	1,7	1,8
Bogotá D.C.	-49,1	-40,5	-15,9	-12,1
Bolívar	107,9	53,4	0,9	0,9
Boyacá	3,3	7,3	0,1	0,2
Caldas	-22,5	-27,2	-0,3	-0,4
Caquetá	22,6	151,2	0,0	0,2
Casanare	-44,4	-41,6	-0,2	-0,2
Cauca	-1,0	26,2	0,0	0,2
Cesar	19,8	44,3	0,3	0,5
Córdoba	144,9	82,6	0,8	0,7
Cundinamarca	-30,6	-31,8	-4,4	-4,3
Chocó	6,0	6,1	0,0	0,0
Huila	5,1	-11,9	0,1	-0,3
La Guajira	417,1	262,1	0,3	0,2
Magdalena	57,4	55,4	0,8	0,9
Meta	-31,6	-25,3	-0,6	-0,5
Nariño	31,3	28,7	0,4	0,3
Norte de Stder	17,4	11,2	0,2	0,2
Quindío	-18,7	-16,0	-0,2	-0,2
Risaralda	17,7	1,8	0,3	0,0
Santander	-3,3	-18,0	-0,2	-1,3
Sucre	-22,9	34,6	-0,1	0,1
Tolima	6,0	11,0	0,1	0,2
Valle	-46,7	-39,4	-4,8	-4,1
Total	-19,1	-15,4		

FUENTE: DANE.

**A12 Área aprobada en licencias de construcción en 88 municipios,  
según destinos  
Agosto - Septiembre (2012)**

Destinos	Metros cuadrados		Variación mensual (%)	Contribución a la variación (puntos porcentuales)
	Agosto 2012	Septiembre 2012		
Vivienda	1.344.598	1.391.077	3,5	2,6
Industria	36.004	66.570	84,9	1,7
Oficina	137.865	73.922	-46,4	-3,5
Bodega	50.308	26.057	-48,2	-1,3
Comercio	78.908	154.309	95,6	4,2
Hotel	22.335	15.229	-31,8	-0,4
Educación	62.199	39.855	-35,9	-1,2
Hospital	9.724	9.873	1,5	0,0
Admón pública	19.975	10.839	-45,7	-0,5
Religioso	11.669	4.620	-60,4	-0,4
Social-recreacional	28.767	4.984	-82,7	-1,3
Otro	507	1.118	120,5	0,0
Total	1.802.859	1.798.453	-0,2	

FUENTE: DANE





**A13 Área aprobada en licencias de construcción en 88 municipios,  
según destinos  
Septiembre (2011-2012)**

Destinos	Metros cuadrados		Variación anual (%)	Contribución a la variación (puntos porcentuales)
	2011	2012		
Vivienda	1.405.895	1.391.077	-1,1	-0,8
Industria	31.836	66.570	109,1	2,0
Oficina	29.352	73.922	151,8	2,5
Bodega	13.780	26.057	89,1	0,7
Comercio	147.405	154.309	4,7	0,4
Hotel	44.399	15.229	-65,7	-1,6
Educación	65.151	39.855	-38,8	-1,4
Hospital	12.283	9.873	-19,6	-0,1
Admón pública	6.034	10.839	79,6	0,3
Religioso	10.751	4.620	-57,0	-0,3
Social-recreacional	4.561	4.984	9,3	0,0
Otro	5.968	1.118	-81,3	-0,3
<b>Total</b>	<b>1.777.415</b>	<b>1.798.453</b>	<b>1,2</b>	

FUENTE: DANE

**A14 Área aprobada en licencias de construcción en 88 municipios,  
según destinos  
Acumulado año corrido a Septiembre  
2011 - 2012**

Destinos	Enero - Septiembre (metros cuadrados)		Variación año corrido (%)	Contribución a la variación (puntos porcentuales)
	2011	2012		
Vivienda	15.381.735	11.670.577	-24,1	-19,3
Industria	370.684	284.113	-23,4	-0,4
Oficina	517.637	559.028	8,0	0,2
Bodega	360.550	352.379	-2,3	0,0
Comercio	1.380.245	1.304.998	-5,5	-0,4
Hotel	383.865	340.489	-11,3	-0,2
Educación	452.991	368.703	-18,6	-0,4
Hospital	188.178	166.856	-11,3	-0,1
Admón pública	59.085	103.965	76,0	0,2
Religioso	52.558	63.363	20,6	0,1
Social-recreacional	71.697	168.713	135,3	0,5
Otro	19.228	31.010	61,3	0,1
<b>Total</b>	<b>19.238.453</b>	<b>15.414.194</b>	<b>-19,9</b>	

FUENTE: DANE



**A15 Área aprobada en licencias de construcción en 88 municipios,  
según destinos  
Doce meses a Septiembre  
2011 - 2012**

Destinos	Doce meses (metros cuadrados)		Variación doce meses (%)	Contribución a la variación (puntos porcentuales)
	2011	2012		
Vivienda	20.206.198	16.353.224	-19,1	-15,1
Industria	584.619	400.068	-31,6	-0,7
Oficina	639.191	738.499	15,5	0,4
Bodega	473.429	565.919	19,5	0,4
Comercio	1.727.271	1.845.658	6,9	0,5
Hotel	540.245	408.789	-24,3	-0,5
Educación	630.103	563.701	-10,5	-0,3
Hospital	428.292	231.065	-46,0	-0,8
Admón pública	109.284	175.998	61,0	0,3
Religioso	80.172	96.045	19,8	0,1
Social-recreacional	124.791	216.089	73,2	0,4
Otro	32.839	39.904	21,5	0,0
<b>Total</b>	<b>25.576.434</b>	<b>21.634.959</b>	<b>-15,4</b>	

FUENTE: DANE

**A16 Área total aprobada para vivienda en 88 municipios,  
según departamentos y Bogotá  
Septiembre 2012**

Departamentos y Bogotá	Metros cuadrados					
	Vivienda de interés social			Vivienda diferente de VIS		
	Total	Casas	Aptos.	Total	Casas	Aptos.
Antioquia	17.375	563	16.812	112.109	15.048	97.061
Arauca	-	-	-	819	819	-
Atlántico	57.870	22.837	35.033	63.435	9.344	54.091
Bogotá	61.105	13.752	47.353	320.388	16.310	304.078
Bolívar	503	136	367	51.414	296	51.118
Boyacá	780	780	-	25.887	15.255	10.632
Caldas	1.151	295	856	9.583	6.904	2.679
Caquetá	-	-	-	2.989	2.989	-
Casanare	-	-	-	1.169	1.169	-
Cauca	281	281	-	7.462	2.921	4.541
Cesar	2.000	2.000	-	1.921	1.921	-
Córdoba	5.474	5.474	-	7.248	3.420	3.828
Cundinamarca	24.230	1.147	23.083	71.388	49.963	21.425
Chocó	-	-	-	1.929	1.094	835
Huila	39.748	21.012	18.736	22.854	14.569	8.285
La Guajira	50.400	50.400	-	8.645	2.108	6.537
Magdalena	-	-	-	30.813	1.782	29.031
Meta	1.105	1.105	-	15.587	8.844	6.743
Nariño	2.162	226	1.936	23.738	2.987	20.751
Norte de Stder	6.104	6.104	-	14.541	12.365	2.176
Quindío	406	406	-	3.732	2.331	1.401
Risaralda	22.050	22.050	-	9.828	9.082	746
Santander	13.712	9.916	3.796	154.675	29.176	125.499
Sucre	-	-	-	2.361	2.036	325
Tolima	7.882	1.835	6.047	36.340	6.684	29.656
Valle	14.213	406	13.807	61.671	22.986	38.685
<b>Total</b>	<b>328.551</b>	<b>160.725</b>	<b>167.826</b>	<b>1.062.526</b>	<b>242.403</b>	<b>820.123</b>

FUENTE: DANE

- Sin Movimiento

NOTA: La diferencia en la suma de las variables, obedece al sistema de aproximación en el nivel de dígitos trabajados



**A17 Unidades de vivienda a construir en 88 municipios,  
según departamentos y Bogotá**

**Septiembre 2012**

Departamentos y Bogotá	Vivienda de interés social			Vivienda diferente de VIS		
	Total	Casas	Aptos.	Total	Casas	Aptos.
Antioquia	302	7	295	1.036	101	935
Arauca	-	-	-	8	8	-
Atlántico	1.104	384	720	459	69	390
Bogotá	982	173	809	2.456	122	2.334
Bolívar	8	3	5	481	3	478
Boyacá	8	8	-	261	128	133
Caldas	12	4	8	67	48	19
Caquetá	-	-	-	39	39	-
Casanare	-	-	-	11	11	-
Cauca	6	6	-	78	15	63
Cesar	40	40	-	14	14	-
Córdoba	95	95	-	42	23	19
Cundinamarca	353	13	340	629	441	188
Chocó	-	-	-	18	11	7
Huila	1.003	423	580	195	138	57
La Guajira	1.200	1.200	-	56	16	40
Magdalena	-	-	-	118	9	109
Meta	17	17	-	88	52	36
Nariño	29	3	26	167	16	151
Norte de Stder	59	59	-	146	120	26
Quindío	4	4	-	35	14	21
Risaralda	511	511	-	73	64	9
Santander	255	190	65	1.600	382	1.218
Sucre	-	-	-	17	14	3
Tolima	141	21	120	238	42	196
Valle	196	4	192	491	150	341
<b>Total</b>	<b>6.325</b>	<b>3.165</b>	<b>3.160</b>	<b>8.823</b>	<b>2.050</b>	<b>6.773</b>

FUENTE: DANE

- Sin Movimiento

**A18 Área total aprobada para vivienda en 88 municipios,  
según departamentos y Bogotá**

**Año corrido a Septiembre 2012**

Departamentos y Bogotá	Vivienda de interés social			Vivienda diferente de VIS		
	Total	Casas	Aptos.	Total	Casas	Aptos.
Antioquia	196.350	2.580	193.770	1.893.440	144.892	1.748.548
Arauca	929	929	-	5.695	3.454	2.241
Atlántico	135.640	89.021	46.619	383.488	79.778	303.710
Bogotá	773.075	118.293	654.782	2.022.525	151.511	1.871.014
Bolívar	28.395	27.564	831	193.028	18.160	174.868
Boyacá	37.829	23.381	14.448	339.922	109.156	230.766
Caldas	28.759	7.537	21.222	128.287	64.790	63.497
Caquetá	4.091	4.059	32	31.617	29.553	2.064
Casanare	425	425	-	16.598	15.909	689
Cauca	12.897	12.680	217	101.809	51.290	50.519
Cesar	215.976	72.844	143.132	58.228	31.483	26.745
Córdoba	108.121	108.121	-	83.692	39.855	43.837
Cundinamarca	288.734	50.040	238.694	663.358	456.498	206.860
Chocó	384	384	-	18.940	13.358	5.582
Huila	71.509	37.824	33.685	334.482	171.867	162.615
La Guajira	50.742	50.742	-	18.813	7.755	11.058
Magdalena	67.639	67.639	-	288.540	117.662	170.878
Meta	25.695	17.240	8.455	205.423	190.961	14.462
Nariño	35.157	2.817	32.340	213.773	30.722	183.051
Norte de Stder	128.142	63.871	64.271	118.372	62.910	55.462
Quindío	60.603	6.732	53.871	90.556	23.273	67.283
Risaralda	65.847	39.457	26.390	202.675	136.354	66.321
Santander	71.847	25.736	46.111	706.445	147.500	558.945
Sucre	8.295	8.295	-	28.223	15.359	12.864
Tolima	87.717	20.193	67.524	205.716	79.495	126.221
Valle	284.942	117.567	167.375	527.192	190.407	336.785
<b>Total</b>	<b>2.789.740</b>	<b>975.971</b>	<b>1.813.769</b>	<b>8.880.837</b>	<b>2.383.952</b>	<b>6.496.885</b>

FUENTE: DANE

- Sin Movimiento



**A19 Unidades de vivienda a construir en 88 municipios,  
según departamentos y Bogotá  
Año corrido a Septiembre 2012**

Departamentos y Bogotá	Vivienda de interés social			Vivienda diferente de VIS		
	Total	Casas	Aptos.	Total	Casas	Aptos.
Antioquia	3.058	26	3.032	16.889	947	15.942
Arauca	15	15	-	58	35	23
Atlántico	2.633	1.730	903	2.484	666	1.818
Bogotá	12.309	1.514	10.795	16.641	1.251	15.390
Bolívar	667	656	11	1.419	205	1.214
Boyacá	464	254	210	3.167	881	2.286
Caldas	514	158	356	958	469	489
Caquetá	53	52	1	332	305	27
Casanare	5	5	-	138	130	8
Cauca	269	267	2	888	334	554
Cesar	4.000	816	3.184	349	181	168
Córdoba	2.458	2.458	-	613	298	315
Cundinamarca	4.644	628	4.016	5.997	3.427	2.570
Chocó	4	4	-	153	105	48
Huila	1.488	716	772	2.767	1.682	1.085
La Guajira	1.206	1.206	-	144	62	82
Magdalena	840	840	-	1.942	1.005	937
Meta	490	310	180	1.263	1.164	99
Nariño	238	33	205	2.069	175	1.894
Norte de Stder	2.363	1.319	1.044	1.235	611	624
Quindío	1.073	93	980	837	185	652
Risaralda	1.183	823	360	2.054	1.462	592
Santander	728	238	490	6.301	1.281	5.020
Sucre	153	153	-	217	118	99
Tolima	1.463	281	1.182	1.388	487	901
Valle	4.367	1.728	2.639	4.526	1.385	3.141
<b>Total</b>	<b>46.685</b>	<b>16.323</b>	<b>30.362</b>	<b>74.829</b>	<b>18.851</b>	<b>55.978</b>

FUENTE: DANE

- Sin Movimiento

**A20 Área total aprobada (M2) para vivienda  
en 88 municipios, según departamentos y Bogotá**

Doce meses a Septiembre

2012

Metros cuadrados

Departamentos y Bogotá	Vivienda de interés social			Vivienda diferente de VIS		
	Total	Casas	Aptos.	Total	Casas	Aptos.
Antioquia	467.065	15.181	451.884	2.494.420	211.349	2.283.071
Arauca	1.128	1.128	-	10.652	8.281	2.371
Atlántico	150.092	96.968	53.124	665.431	99.116	566.315
Bogotá	912.836	177.780	735.056	2.412.750	193.428	2.219.322
Bolívar	98.561	87.274	11.287	233.366	22.694	210.672
Boyacá	66.142	27.231	38.911	469.530	150.149	319.381
Caldas	31.318	7.537	23.781	176.992	78.764	98.228
Caquetá	4.257	4.225	32	36.456	33.792	2.664
Casanare	683	683	-	37.694	32.244	5.450
Cauca	17.928	17.615	313	137.296	79.657	57.639
Cesar	229.575	74.631	154.944	90.236	62.636	27.600
Córdoba	150.036	150.036	-	135.757	64.822	70.935
Cundinamarca	662.221	158.471	503.750	1.336.028	1.051.099	284.929
Chocó	384	384	-	22.327	16.304	6.023
Huila	79.107	45.422	33.685	442.793	255.613	187.180
La Guajira	53.274	53.274	-	23.724	10.818	12.906
Magdalena	71.808	71.661	147	353.449	121.103	232.346
Meta	26.958	18.503	8.455	232.074	217.612	14.462
Nariño	61.094	3.189	57.905	266.599	42.680	223.919
Norte de Stder	143.978	78.925	65.053	192.836	88.020	104.816
Quindío	80.098	9.968	70.130	115.939	35.252	80.687
Risaralda	137.579	101.685	35.894	287.101	163.346	123.755
Santander	111.310	25.763	85.547	1.012.155	182.468	829.687
Sucre	12.127	12.127	-	38.360	21.753	16.607
Tolima	105.786	38.126	67.660	337.407	97.267	240.140
Valle	401.638	215.340	186.298	714.869	256.084	458.785
<b>Total</b>	<b>4.076.983</b>	<b>1.493.127</b>	<b>2.583.856</b>	<b>12.276.241</b>	<b>3.596.351</b>	<b>8.679.890</b>

FUENTE: DANE

- Sin Movimiento

NOTA: La diferencia en la suma de las variables, obedece al sistema de aproximación en el nivel de dígitos trabajados



**A21 Unidades de vivienda a construir en 88 municipios,  
según departamentos y Bogotá  
Doce meses a Septiembre**

**2012**

Departamentos y Bogotá	Vivienda de interés social			Vivienda diferente de VIS		
	Total	Casas	Aptos.	Total	Casas	Aptos.
Antioquia	7.542	264	7.278	22.008	1.405	20.603
Arauca	20	20	0	106	81	25
Atlántico	2.870	1.875	995	5.068	820	4.248
Bogotá	14.322	2.317	12.005	19.609	1.619	17.990
Bolívar	2.192	2.056	136	1.747	239	1.508
Boyacá	789	309	480	4.326	1.215	3.111
Caldas	548	158	390	1.493	585	908
Caquetá	56	55	1	377	339	38
Casanare	8	8	0	303	251	52
Cauca	326	322	4	1.223	568	655
Cesar	4.214	838	3.376	807	628	179
Córdoba	3.422	3.422	0	893	434	459
Cundinamarca	10.641	2.043	8.598	10.098	6.809	3.289
Chocó	4	4	0	183	133	50
Huila	1.597	825	772	3.820	2.555	1.265
La Guajira	1.242	1.242	0	181	79	102
Magdalena	898	895	3	2.437	1.051	1.386
Meta	521	341	180	1.441	1.342	99
Nariño	573	38	535	2.524	240	2.284
Norte de Stder	2.753	1.699	1.054	2.041	901	1.140
Quindío	1.288	152	1.136	1.095	283	812
Risaralda	2.880	2.373	507	2.648	1.676	972
Santander	1.271	239	1.032	9.085	1.552	7.533
Sucre	224	224	0	288	158	130
Tolima	1.730	546	1.184	2.349	599	1.750
Valle	6.235	3.329	2.906	6.190	1.877	4.313
<b>Total</b>	<b>68.166</b>	<b>25.594</b>	<b>42.572</b>	<b>102.340</b>	<b>27.439</b>	<b>74.901</b>

FUENTE: DANE

- Sin Movimiento



**A22 Licencias aprobadas para vivienda, por tipo de vivienda**  
**88 municipios**  
**Septiembre (2011 - 2012)**

Período	Metros cuadrados aprobados								
	Total vivienda			Vivienda de interés social			Vivienda diferente de VIS		
	Total nacional	Casas	Aptos.	Total nacional	Casas	Aptos.	Total nacional	Casas	Aptos.
Agosto 2012	1.344.598	399.782	944.816	453.816	102.337	351.479	890.782	297.445	593.337
Septiembre 2011	1.405.895	476.567	929.328	357.313	176.628	180.685	1.048.582	299.939	748.643
Septiembre 2012	1.391.077	403.128	987.949	328.551	160.725	167.826	1.062.526	242.403	820.123
Año corrido 2011	15.381.735	3.950.795	11.430.940	4.096.404	1.047.333	3.049.071	11.285.331	2.903.462	8.381.869
Año corrido 2012	11.670.577	3.359.923	8.310.654	2.789.740	975.971	1.813.769	8.880.837	2.383.952	6.496.885
Doce meses a Septiembre 2011	20.206.198	5.199.648	15.006.550	5.833.231	1.477.540	4.355.691	14.372.967	3.722.108	10.650.859
Doce meses a Septiembre 2012	16.353.224	5.089.478	11.263.746	4.076.983	1.493.127	2.583.856	12.276.241	3.596.351	8.679.890
	<b>Variaciones %</b>								
Mensual	3,5	0,8	4,6	-27,6	57,1	-52,3	19,3	-18,5	38,2
Anual	-1,1	-15,4	6,3	-8,0	-9,0	-7,1	1,3	-19,2	9,5
Año corrido a Septiembre 2012	-24,1	-15,0	-27,3	-31,9	-6,8	-40,5	-21,3	-17,9	-22,5
Doce meses a Septiembre 2012	-19,1	-2,1	-24,9	-30,1	1,1	-40,7	-14,6	-3,4	-18,5
Período	Número de viviendas por construir								
	Total vivienda			Vivienda de interés social			Vivienda diferente de VIS		
	Total nacional	Casas	Aptos.	Total nacional	Casas	Aptos.	Total nacional	Casas	Aptos.
Agosto 2012	15.917	4.357	11.560	7.982	1.931	6.051	7.935	2.426	5.509
Septiembre 2011	15.264	5.695	9.569	6.478	3.411	3.067	8.786	2.284	6.502
Septiembre 2012	15.148	5.215	9.933	6.325	3.165	3.160	8.823	2.050	6.773
Año corrido 2011	161.207	37.103	124.104	66.624	16.460	50.164	94.583	20.643	73.940
Año corrido 2012	121.514	35.174	86.340	46.685	16.323	30.362	74.829	18.851	55.978
Doce meses a Septiembre 2011	219.262	50.907	168.355	96.802	23.721	73.081	122.460	27.186	95.274
Doce meses a Septiembre 2012	170.506	53.033	117.473	68.166	25.594	42.572	102.340	27.439	74.901
	<b>Variaciones %</b>								
Mensual	-4,8	19,7	-14,1	-20,8	63,9	-47,8	11,2	-15,5	22,9
Anual	-0,8	-8,4	3,8	-2,4	-7,2	3,0	0,4	-10,2	4,2
Año corrido a Septiembre 2012	-24,6	-5,2	-30,4	-29,9	-0,8	-39,5	-20,9	-8,7	-24,3
Doce meses a Septiembre 2012	-22,2	4,2	-30,2	-29,6	7,9	-41,7	-16,4	0,9	-21,4

FUENTE: DANE

NOTA: La diferencia en la suma de las variables, obedece al sistema de aproximación en el nivel de dígitos trabajados

**A23 Área aprobada por departamentos y Bogotá, según destinos****88 municipios****Septiembre 2012**

Metros cuadrados

Departamentos y Bogotá	Vivienda	Industria	Oficina	Bodega	Comercio	Hotel	Educación	Hospital	Admón pública	Religioso	Social	Otro	Total
Antioquia	129.484	1.872	34.345	2.630	12.535	1.085	114	-	-	39	1.725	755	184.584
Arauca	819	-	-	-	516	181	-	-	-	-	-	-	1.516
Atlántico	121.305	328	5.927	9.840	35.113	-	-	-	1.092	-	-	-	173.605
Bogotá	381.493	4.730	29.764	607	17.499	-	3.067	-	6.908	1.597	163	-	445.828
Bolívar	51.917	250	-	2.701	3.395	2.152	-	-	-	-	-	-	60.415
Boyacá	26.667	1.591	50	-	2.147	1.892	6.586	-	-	-	-	-	38.933
Caldas	10.734	-	188	-	173	36	-	-	-	-	-	-	11.131
Caquetá	2.989	-	-	-	433	-	718	-	-	-	-	-	4.140
Casanare	1.169	-	-	-	126	-	-	-	-	-	-	-	1.295
Cauca	7.743	-	-	-	212	-	-	-	-	-	-	-	7.955
Cesar	3.921	-	-	-	545	-	-	-	41	-	-	-	4.507
Córdoba	12.722	-	-	-	2.845	2.326	-	3.772	-	-	-	-	21.665
Cundinamarca	95.618	4.358	165	5.576	6.031	-	7.343	-	-	-	2.661	-	121.752
Chocó	1.929	-	-	-	-	-	-	-	1.130	-	-	-	3.059
Huila	62.602	1.442	-	-	2.057	1.327	-	-	-	-	-	-	67.428
La Guajira	59.045	-	-	-	209	-	-	-	-	547	-	-	59.801
Magdalena	30.813	-	-	-	10.970	-	1.163	1.786	-	-	-	-	44.732
Meta	16.692	-	-	-	374	-	-	-	-	-	-	-	17.066
Nariño	25.900	-	-	621	2.134	964	3.250	-	-	-	435	-	33.304
Norte de Santander	20.645	-	251	-	3.718	-	-	-	-	-	-	-	24.614
Quindío	4.138	-	-	-	14.713	-	-	-	-	-	-	363	19.214
Risaralda	31.878	-	-	2.121	888	-	-	-	-	-	-	-	34.887
Santander	168.387	51.999	129	1.670	6.265	4.355	1.791	-	1.668	637	-	-	236.901
Sucre	2.361	-	-	-	770	-	-	-	-	-	-	-	3.131
Tolima	44.222	-	-	291	805	879	-	-	-	1.800	-	-	47.997
Valle	75.884	-	3.103	-	29.836	32	15.823	4.315	-	-	-	-	128.993
<b>Total</b>	<b>1.391.077</b>	<b>66.570</b>	<b>73.922</b>	<b>26.057</b>	<b>154.309</b>	<b>15.229</b>	<b>39.855</b>	<b>9.873</b>	<b>10.839</b>	<b>4.620</b>	<b>4.984</b>	<b>1.118</b>	<b>1.798.453</b>

FUENTE: DANE.

- Sin Movimiento



## A24 Área aprobada por departamentos y Bogotá, según destinos

## 88 municipios

## Acumulado año corrido a Septiembre 2012

Metros cuadrados

Departamentos y Bogotá	Vivienda	Industria	Oficina	Bodega	Comercio	Hotel	Educación	Hospital	Admón. pública	Religioso	Social-recreacional	Otro	Total
Antioquia	2.089.790	30.814	46.173	47.503	234.724	7.978	65.589	22.900	38.822	8.173	6.489	12.552	2.611.507
Arauca	6.624	-	-	-	1.591	2.124	186	108	-	252	-	-	10.885
Atlántico	519.128	675	8.015	76.253	122.208	16.159	1.096	13.861	1.796	1.006	1.511	341	762.049
Bogotá	2.795.600	33.521	430.849	7.494	180.200	41.287	101.684	52.832	26.798	27.484	5.047	3.247	3.706.043
Bolívar	221.423	12.071	17.101	78.465	79.239	80.715	11.274	6.510	725	7.641	107	-	515.271
Boyacá	377.751	2.916	9.972	3.791	22.457	3.487	42.735	7.403	-	1.598	11.696	199	484.005
Caldas	157.046	2.743	2.254	6.551	20.970	2.048	3.291	640	-	548	-	970	197.061
Caquetá	35.708	-	1.394	-	4.465	-	15.894	1.951	941	-	113	-	60.466
Casanare	17.023	-	-	-	1.631	-	-	-	-	-	-	-	18.654
Cauca	114.706	2.709	318	14.552	9.282	-	4.943	-	1.753	36	27.562	-	175.861
Cesar	274.204	-	2.477	3.316	72.017	-	88	1.490	223	127	-	-	353.942
Córdoba	191.813	-	1.349	-	30.185	6.082	1.721	5.586	96	-	-	-	236.832
Cundinamarca	952.092	112.030	1.579	25.517	56.127	3.167	22.730	-	3.632	503	11.987	1.994	1.191.358
Chocó	19.324	-	-	-	2.221	-	-	-	4.406	-	-	-	25.951
Huila	405.991	2.393	1.494	8.241	57.849	7.720	1.628	715	538	661	-	-	487.230
La Guajira	69.555	-	-	-	1.905	-	-	-	-	547	-	-	72.007
Magdalena	356.179	1.100	5.326	8.490	31.174	88.352	10.507	1.786	1.172	3.722	-	-	507.808
Meta	231.118	-	840	2.164	9.814	12.571	2.045	-	13.872	-	8.229	-	280.653
Nariño	248.930	2.192	1.570	2.228	9.882	3.627	17.918	5.642	-	171	2.402	4.979	299.541
Norte de Santander	246.514	121	1.345	1.294	15.405	3.108	7.197	4.642	-	791	296	8	280.721
Quindío	151.159	4.896	607	273	46.747	9.154	9.250	1.227	125	297	185	363	224.283
Risaralda	268.522	-	3.028	15.461	27.666	15.883	2.383	382	-	159	-	5.864	339.348
Santander	778.292	71.743	13.844	10.134	45.014	10.955	6.578	9.765	2.821	951	2.540	-	952.637
Sucre	36.518	-	647	5.461	47.028	1.180	826	4.806	-	-	2.621	-	99.087
Tolima	293.433	3.346	514	1.934	26.134	4.813	3.670	-	-	2.050	152	440	336.486
Valle	812.134	843	8.332	33.257	149.063	20.079	35.470	24.610	6.245	6.646	87.776	53	1.184.508
<b>Total</b>	<b>11.670.577</b>	<b>284.113</b>	<b>559.028</b>	<b>352.379</b>	<b>1.304.998</b>	<b>340.489</b>	<b>368.703</b>	<b>166.856</b>	<b>103.965</b>	<b>63.363</b>	<b>168.713</b>	<b>31.010</b>	<b>15.414.194</b>

FUENTE: DANE.

- Sin Movimiento



**A25 Área aprobada por departamentos y Bogotá, según destinos****88 municipios****Doce meses a Septiembre 2012**

Metros cuadrados

Departamentos y Bogotá	Vivienda	Industria	Oficina	Bodega	Comercio	Hotel	Educación	Hospital	Admón. pública	Religioso	Social-recreacional	Otro	Total
Antioquia	2.961.485	37.546	49.961	73.765	279.212	26.684	73.216	31.490	86.741	10.603	20.291	19.541	3.670.535
Arauca	11.780	-	-	-	1.795	2.124	405	323	-	252	4.300	-	20.979
Atlántico	815.523	1.025	8.143	82.721	140.510	16.627	4.005	18.537	1.796	1.129	1.511	341	1.091.868
Bogotá	3.325.586	49.113	559.794	10.279	226.651	44.290	182.837	53.344	41.277	32.067	5.047	3.515	4.533.800
Bolívar	331.927	12.071	17.861	109.088	90.983	92.064	12.108	6.773	2.221	7.641	3.969	-	686.706
Boyacá	535.672	8.489	10.140	4.994	36.285	10.920	48.955	7.912	-	1.598	11.696	199	676.860
Caldas	208.310	7.936	2.634	7.158	25.482	2.048	3.374	3.394	-	548	-	970	261.854
Caquetá	40.713	-	1.394	-	40.040	-	16.844	1.951	941	180	113	-	102.176
Casanare	38.377	13.785	255	548	5.281	6.792	-	677	-	-	-	-	65.715
Cauca	155.224	2.709	1.020	14.552	13.365	-	6.889	-	1.753	36	27.562	-	223.110
Cesar	319.811	1.459	3.904	3.604	79.575	-	7.643	3.362	223	1.998	1.224	-	422.803
Córdoba	285.793	-	1.397	-	96.640	7.306	3.358	9.234	96	779	3.756	-	408.359
Cundinamarca	1.998.249	163.508	1.579	41.077	86.272	5.305	44.536	152	5.590	4.187	11.987	3.372	2.365.814
Chocó	22.711	-	-	-	2.266	-	-	-	4.406	-	-	-	29.383
Huila	521.900	2.621	2.490	8.918	71.814	7.720	3.194	7.255	538	754	195	-	627.399
La Guajira	76.998	-	-	256	1.941	-	-	78	-	547	-	-	79.820
Magdalena	425.257	2.174	19.050	8.833	46.975	89.258	14.756	2.312	1.927	9.495	241	-	620.278
Meta	259.032	-	840	2.164	21.504	12.571	27.270	6.822	13.872	-	8.229	-	352.304
Nariño	327.693	2.482	2.640	2.449	14.372	4.389	23.009	12.314	467	171	5.022	4.979	399.987
Norte de Stder	336.814	121	2.718	2.677	26.305	3.858	14.057	6.348	-	2.258	1.017	8	396.181
Quindío	196.037	4.896	633	384	86.560	9.943	9.280	1.227	1.357	442	185	363	311.307
Risaralda	424.680	-	4.055	15.674	37.075	16.197	8.144	382	286	369	15.842	6.092	528.796
Santander	1.123.465	84.110	32.883	65.152	97.859	21.392	13.564	19.751	4.259	11.570	2.678	-	1.476.683
Sucre	50.487	-	647	5.461	50.006	1.180	2.181	10.440	-	-	2.621	-	123.023
Tolima	443.193	3.346	3.646	4.721	84.985	6.386	6.297	859	1.540	2.474	152	471	558.070
Valle	1.116.507	2.677	10.815	101.444	181.905	21.735	37.779	26.128	6.708	6.947	88.451	53	1.601.149
<b>Total</b>	<b>16.353.224</b>	<b>400.068</b>	<b>738.499</b>	<b>565.919</b>	<b>1.845.658</b>	<b>408.789</b>	<b>563.701</b>	<b>231.065</b>	<b>175.998</b>	<b>96.045</b>	<b>216.089</b>	<b>39.904</b>	<b>21.634.959</b>

FUENTE: DANE

- Sin Movimiento



**A26 Área aprobada y variación mensual por municipios**

**Agosto - Septiembre (2012)**

Municipios y Bogotá	Agosto 2012			Septiembre 2012			Variación mensual (%)			Contribución a la variación		
	Vivienda	Otros destinos	Total	Vivienda	Otros destinos	Total	Vivienda	Otros destinos	Total	Vivienda	Otros destinos	Total
Medellín	78.976	10.058	89.034	33.696	45.599	79.295	-57,3	353,4	-10,9	-3,4	7,8	-0,5
Barbosa	245	-	245	1.431	200	1.631	484,1	*	565,7	0,1	0,0	0,1
Bello	4.896	23.524	28.420	32.958	348	33.306	573,2	-98,5	17,2	2,1	-5,1	0,3
Caldas	1.634	4.664	6.298	11.288	330	11.618	590,8	-92,9	84,5	0,7	-0,9	0,3
Copacabana	3.583	253	3.836	4.894	1.844	6.738	36,6	628,9	75,7	0,1	0,3	0,2
Envigado	25.900	2.490	28.390	26.598	1.038	27.636	2,7	-58,3	-2,7	0,1	-0,3	0,0
Girardota	2.823	-	2.823	824	1.814	2.638	-70,8	*	-6,6	-0,1	0,4	0,0
Itagüí	4.989	2.743	7.732	4.631	1.782	6.413	-7,2	-35,0	-17,1	0,0	-0,2	-0,1
La Estrella	3.228	6.375	9.603	1.185	-	1.185	-63,3	-100,0	-87,7	-0,2	-1,4	-0,5
Rionegro	2.580	5.709	8.289	2.206	2.012	4.218	-14,5	-64,8	-49,1	0,0	-0,8	-0,2
Sabaneta	1.216	112	1.328	9.664	81	9.745	694,7	-27,7	633,8	0,6	0,0	0,5
Yarumal	347	-	347	109	52	161	-68,6	*	-53,6	0,0	0,0	0,0
Barranquilla	18.519	9.385	27.904	58.658	42.768	101.426	216,7	355,7	263,5	3,0	7,3	4,1
Malambo	139	846	985	-	6.650	6.650	-100,0	686,1	575,1	0,0	1,3	0,3
Puerto Colombia	17.650	100	17.750	3.733	-	3.733	-78,8	-100,0	-79,0	-1,0	0,0	-0,8
Soledad	48.925	5.117	54.042	58.914	2.882	61.796	20,4	-43,7	14,3	0,7	-0,5	0,4
Bogotá D.C.	428.960	240.819	669.779	381.493	64.335	445.828	-11,1	-73,3	-33,4	-3,5	-38,5	-12,4
Cartagena	1.727	7.283	9.010	51.702	8.193	59.895	2893,7	12,5	564,8	3,7	0,2	2,8
Magangué	80	120	200	215	305	520	168,8	154,2	160,0	0,0	0,0	0,0
Tunjá	3.901	286	4.187	7.608	1.528	9.136	95,0	434,3	118,2	0,3	0,3	0,3
Chiquinquirá	2.080	610	2.690	2.195	1.075	3.270	5,5	76,2	21,6	0,0	0,1	0,0
Duitama	6.605	1.260	7.865	10.274	8.264	18.538	55,5	555,9	135,7	0,3	1,5	0,6
Sogamoso	3.701	-	3.701	6.590	1.399	7.989	78,1	*	115,9	0,2	0,3	0,2
Manizales	12.064	1.237	13.301	5.618	268	5.886	-53,4	-78,3	-55,7	-0,5	-0,2	-0,4
La Dorada	777	2.210	2.987	131	20	151	-83,1	-99,1	-94,9	0,0	-0,5	-0,2
Villa María	3.944	212	4.156	4.985	109	5.094	26,4	-48,6	22,6	0,1	0,0	0,1
Florencia	3.251	2.600	5.851	2.989	1.151	4.140	-8,1	-55,7	-29,2	0,0	-0,3	-0,1
Popayán	7.332	28.173	35.505	7.743	212	7.955	5,6	-99,2	-77,6	0,0	-6,1	-1,5
Valledupar	98.122	3.551	101.673	3.921	586	4.507	-96,0	-83,5	-95,6	-7,0	-0,6	-5,4
Montería	9.049	2.300	11.349	12.722	8.943	21.665	40,6	288,8	90,9	0,3	1,4	0,6
Cajicá	58.495	59	58.554	10.256	162	10.418	-82,5	174,6	-82,2	-3,6	0,0	-2,7
Chía	949	-	949	229	3.972	4.201	-75,9	*	342,7	-0,1	0,9	0,2
Cota	273	-	273	904	1.867	2.771	231,1	*	915,0	0,0	0,4	0,1
Facatativá	9.010	556	9.566	1.971	406	2.377	-78,1	-27,0	-75,2	-0,5	0,0	-0,4
Funza	559	12.739	13.298	26.472	5.007	31.479	4635,6	-60,7	136,7	1,9	-1,7	1,0
Fusagasugá	38.942	765	39.707	30.819	-	30.819	-20,9	-100,0	-22,4	-0,6	-0,2	-0,5
Girardot	7.123	143	7.266	6.213	1.425	7.638	-12,8	896,5	5,1	-0,1	0,3	0,0
La Calera	7.696	365	8.061	3.948	6.960	10.908	-48,7	1806,8	35,3	-0,3	1,4	0,2
Madrid	673	-	673	1.488	-	1.488	121,1	-	121,1	0,1	-	0,0
Mosquera	25.584	3.291	28.875	1.397	4.562	5.959	-94,5	38,6	-79,4	-1,8	0,3	-1,3
Sibaté	1.347	237	1.584	1.508	-	1.508	12,0	-100,0	-4,8	0,0	-0,1	0,0
Soacha	20.761	1.839	22.600	3.814	968	4.782	-81,6	-47,4	-78,8	-1,3	-0,2	-1,0
Sopó	652	-	652	800	170	970	22,7	*	48,8	0,0	0,0	0,0
Tabío	1.340	455	1.795	524	-	524	-60,9	-100,0	-70,8	-0,1	-0,1	-0,1
Tenjo	98	-	98	67	588	655	-31,6	*	568,4	0,0	0,1	0,0
Tocancipá	1.042	4.798	5.840	-	-	-	-100,0	-100,0	-100,0	-0,1	-1,0	-0,3
Zipaquirá	2.385	1.345	3.730	5.208	47	5.255	118,4	-96,5	40,9	0,2	-0,3	0,1
Quibdó	2.427	876	3.303	1.929	1.130	3.059	-20,5	29,0	-7,4	0,0	0,1	0,0
Neiva	18.798	7.312	26.110	35.577	1.665	37.242	89,3	-77,2	42,6	1,2	-1,2	0,6
Garzón	928	-	928	681	1.442	2.123	-26,6	*	128,8	0,0	0,3	0,1
Pitalito	34.599	2.513	37.112	26.344	1.719	28.063	-23,9	-31,6	-24,4	-0,6	-0,2	-0,5
Riohacha	1.840	147	1.987	59.045	756	59.801	3109,0	414,3	2909,6	4,3	0,1	3,2
Santa Marta	24.296	4.442	28.738	30.813	13.919	44.732	26,8	213,3	55,7	0,5	2,1	0,9
Villavicencio	27.267	1.548	28.815	16.692	374	17.066	-38,8	-75,8	-40,8	-0,8	-0,3	-0,7
Pasto	20.349	4.263	24.612	22.904	6.063	28.967	12,6	42,2	17,7	0,2	0,4	0,2
Ipiales	7.153	649	7.802	2.996	1.341	4.337	-58,1	106,6	-44,4	-0,3	0,2	-0,2
Cúcuta	10.442	809	11.251	8.902	1.762	10.664	-14,7	117,8	-5,2	-0,1	0,2	0,0
El Zulia	-	-	-	648	639	1.287	*	*	*	0,0	0,1	0,1
Los Patios	7.233	428	7.661	1.695	219	1.914	-76,6	-48,8	-75,0	-0,4	0,0	-0,3
Ocaña	2.573	809	3.382	8.816	438	9.254	242,6	-45,9	173,6	0,5	-0,1	0,3
Villa del Rosario	941	392	1.333	584	911	1.495	-37,9	132,4	12,2	0,0	0,1	0,0
Armenia	5.079	3.731	8.810	2.777	15.076	17.853	-45,3	304,1	102,6	-0,2	2,5	0,5
Calarcá	1.106	1.307	2.413	1.361	-	1.361	23,1	-100,0	-43,6	0,0	-0,3	-0,1
Pereira	22.867	1.382	24.249	6.817	816	7.633	-70,2	-41,0	-68,5	-1,2	-0,1	-0,9
Dos Quebradas	2.103	2.687	4.790	23.220	2.121	25.341	1004,1	-21,1	429,0	1,6	-0,1	1,1
Santa Rosa de Cabal	1.166	2.059	3.225	1.841	72	1.913	57,9	-96,5	-40,7	0,1	-0,4	-0,1
Bucaramanga	7.329	7.992	15.321	73.878	7.575	81.453	908,0	-5,2	431,6	4,9	-0,1	3,7
Barrancabermeja	5.383	2.705	8.088	3.638	2.129	5.767	-32,4	-21,3	-28,7	-0,1	-0,1	-0,1
Floridablanca	20.595	977	21.572	47.057	53.426	100.483	128,5	5368,4	365,8	2,0	11,4	4,4
Girón	1.224	1.760	2.984	4.875	309	5.184	298,3	-82,4	73,7	0,3	-0,3	0,1
Piedecuesta	6.927	262	7.189	8.008	320	8.328	15,6	22,1	15,8	0,1	0,0	0,1
San Gil	17.290	428	17.718	30.405	4.695	35.100	75,9	997,0	98,1	1,0	0,9	1,0
Socorro	691	-	691	526	60	586	-23,9	*	-15,2	0,0	0,0	0,0
Sincelejo	5.196	4.974	10.170	2.361	770	3.131	-54,6	-84,5	-69,2	-0,2	-0,9	-0,4
Ibagué	14.651	5.815	20.466	42.474	3.775	46.249	189,9	-35,1	126,0	2,1	-0,4	1,4
Espinal	319	-	319	1.220	-	1.220	282,4	-	282,4	0,1	-	0,0
Honda	227	982	1.209	111	-	111	-51,1	-100,0	-90,8	0,0	-0,2	-0,1
Libano	450	-	450	417	-	417	-7,3	-	-7,3	0,0	-	0,0
Cali	38.728	6.270	44.998	46.758	32.198	78.956	20,7	413,5	75,5	0,6	5,7	1,9
Buenaventura	1.549	765	2.314	199	-	199	-87,2	-100,0	-91,4	-0,1	-0,2	-0,1
Buga	7.340	386	7.726	3.121	15.791	18.912	-57,5	3990,9	144,8	-0,3	3,4	0,6
Cartago	6.021	-	6.021	3.559	308	3.867	-40,9	*	-35,8	-0,2	0,1	-0,1
Jamundí	1.455	-	1.455	4.423	737	5.160	204,0	*	254,6	0,2	0,2	0,2
Palмира	33.470	614	34.084	9.259	520	9.779	-72,3	-15,3	-71,3	-1,8	0,0	-1,3
Tuluá	5.330	-	5.330	6.442	3.421	9.863	20,9	*	85,0	0,1	0,7	0,3
Yumbo	2.747	-	2.747	2.123	134	2.257	-22,7	*	-17,8	0,0	0,0	0,0
Arauca	1.375	348	1.723	819	697	1.516	-40,4	100,3	-12,0	0,0	0,1	0,0
Yopal	962	-	962	1.169	126	1.295	21,5	*	34,6	0,0	0,0	0,0
<b>Total</b>	<b>1.344.598</b>	<b>458.261</b>	<b>1.802.859</b>	<b>1.391.077</b>	<b>407.376</b>	<b>1.798.453</b>	<b>3,5</b>	<b>-11,1</b>	<b>-0,2</b>			

FUENTE: DANE

- Sin Movimiento

\* Cálculo Matemático Indeterminado

NOTA: La diferencia en la suma de las variables, obedece al sistema de aproximación en el nivel de dígitos trabajados



## A27 Área aprobada y variación anual por municipios

Agosto (2011 - 2012)

Municipios y Bogotá	Septiembre 2011			Septiembre 2012			Variación anual (%)			Contribución a la variación		
	Vivienda	Otros destinos	Total	Vivienda	Otros destinos	Total	Vivienda	Otros destinos	Total	Vivienda	Otros destinos	Total
Medellín	157.774	41.666	199.440	33.696	45.599	79.295	-78,6	9,4	-60,2	-8,8	1,1	-6,8
Barbosa	660	200	860	1.431	200	1.631	116,8	-	89,7	0,1	-	0,0
Bello	18.226	1.319	19.545	32.958	348	33.306	80,8	-73,6	70,4	1,0	-0,3	0,8
Caldas	3.313	1.573	4.886	11.288	330	11.618	240,7	-79,0	137,8	0,6	-0,3	0,4
Copacabana	1.958	205	2.163	4.894	1.844	6.738	149,9	799,5	211,5	0,2	0,4	0,3
Envigado	50.672	992	51.664	26.598	1.038	27.636	-47,5	4,6	-46,5	-1,7	0,0	-1,4
Girardota	1.828	-	1.828	824	1.814	2.638	-54,9	*	44,3	-0,1	0,5	0,0
Itagüí	3.052	-	3.052	4.631	1.782	6.413	51,7	*	110,1	0,1	0,5	0,2
La Estrella	7.065	2.807	9.872	1.185	-	1.185	-83,2	-100,0	-88,0	-0,4	-0,8	-0,5
Rionegro	5.829	171	6.000	2.206	2.012	4.218	-62,2	1076,6	-29,7	-0,3	0,5	-0,1
Sabaneta	1.847	782	2.629	9.664	81	9.745	423,2	-89,6	270,7	0,6	-0,2	0,4
Yarumal	421	-	421	109	52	161	-74,1	*	-61,8	0,0	0,0	0,0
Barranquilla	47.892	4.012	51.904	58.658	42.768	101.426	22,5	966,0	95,4	0,8	10,4	2,8
Malambo	180	-	180	-	6.650	6.650	-100,0	*	3594,4	0,0	1,8	0,4
Puerto Colombia	1.320	-	1.320	3.733	-	3.733	182,8	-	182,8	0,2	-	0,1
Soledad	37.040	495	37.535	58.914	2.882	61.796	59,1	482,2	64,6	1,6	0,6	1,4
Bogotá D.C.	200.367	46.963	247.330	381.493	64.335	445.828	90,4	37,0	80,3	12,9	4,7	11,2
Cartagena	5.192	60.556	65.748	51.702	8.193	59.895	895,8	-86,5	-8,9	3,3	-14,1	-0,3
Magangué	4.700	1.020	5.720	215	305	520	-95,4	-70,1	-90,9	-0,3	-0,2	-0,3
Tunja	11.912	2.105	14.017	7.608	1.528	9.136	-36,1	-27,4	-34,8	-0,3	-0,2	-0,3
Chiquinquirá	1.664	83	1.747	2.195	1.075	3.270	31,9	1195,2	87,2	0,0	0,3	0,1
Duitama	7.434	537	7.971	10.274	8.264	18.538	38,2	1438,9	132,6	0,2	2,1	0,6
Sogamoso	6.962	2.353	9.315	6.590	1.399	7.989	-5,3	-40,5	-14,2	0,0	-0,3	-0,1
Manizales	11.387	821	12.208	5.618	268	5.886	-50,7	-67,4	-51,8	-0,4	-0,1	-0,4
La Dorada	758	376	1.134	131	20	151	-82,7	-94,7	-86,7	0,0	-0,1	-0,1
Villa María	455	-	455	4.985	109	5.094	995,6	*	1019,6	0,3	0,0	0,3
Florencia	2.211	561	2.772	2.989	1.151	4.140	35,2	105,2	49,4	0,1	0,2	0,1
Popayán	17.101	5.475	22.576	7.743	212	7.955	-54,7	-96,1	-64,8	-0,7	-1,4	-0,8
Valledupar	14.529	3.228	17.757	3.921	586	4.507	-73,0	-81,8	-74,6	-0,8	-0,7	-0,7
Montería	28.434	8.544	36.978	12.722	8.943	21.665	-55,3	4,7	-41,4	-1,1	0,1	-0,9
Cajicá	-	-	-	10.256	162	10.418	*	*	*	0,7	0,0	0,6
Chía	56.197	95	56.292	229	3.972	4.201	-99,6	4081,1	-92,5	-4,0	1,0	-2,9
Cota	1.025	-	1.025	904	1.867	2.771	-11,8	*	170,3	0,0	0,5	0,1
Facatativá	2.126	-	2.126	1.971	406	2.377	-7,3	*	11,8	0,0	0,1	0,0
Funza	1.592	-	1.592	26.472	5.007	31.479	1562,8	-	1877,3	1,8	1,3	1,7
Fusagasugá	18.154	528	18.682	30.819	-	30.819	69,8	-100,0	65,0	0,9	-0,1	0,7
Girardot	6.339	1.028	7.367	6.213	1.425	7.638	-2,0	38,6	3,7	0,0	0,1	0,0
La Calera	9.572	56	9.628	3.948	6.960	10.908	-58,8	12328,6	13,3	-0,4	1,9	0,1
Madrid	279	-	279	1.488	-	1.488	433,3	-	433,3	0,1	-	0,1
Mosquera	1.418	1.126	2.544	1.397	4.562	5.959	-1,5	305,2	134,2	0,0	0,9	0,2
Sibaté	1.905	236	2.141	1.508	-	1.508	-20,8	-100,0	-29,6	0,0	-0,1	0,0
Soacha	61.037	1.828	62.865	3.814	968	4.782	-93,8	-47,0	-92,4	-4,1	-0,2	-3,3
Sopó	3.819	-	3.819	800	170	970	-79,1	*	-74,6	-0,2	0,0	-0,2
Tabio	2.232	245	2.477	524	-	524	-76,5	-100,0	-78,8	-0,1	-0,1	-0,1
Tenjo	1.006	60	1.066	67	588	655	-93,3	880,0	-38,6	-0,1	0,1	0,0
Tocancipá	-	-	-	-	-	-	-	-	-	-	-	-
Zipaquirá	19.823	2.062	21.885	5.208	47	5.255	-73,7	-97,7	-76,0	-1,0	-0,5	-0,9
Quibdó	1.003	3.761	4.764	1.929	1.130	3.059	92,3	-70,0	-35,8	0,1	-0,7	-0,1
Neiva	106.418	61.384	167.802	35.577	1.665	37.242	-66,6	-97,3	-77,8	-5,0	-16,1	-7,3
Garzón	15.675	1.415	17.090	681	1.442	2.123	-95,7	1,9	-87,6	-1,1	0,0	-0,8
Pitalito	5.767	979	6.746	26.344	1.719	28.063	356,8	75,6	316,0	1,5	0,2	1,2
Riohacha	1.004	272	1.276	59.045	756	59.801	5781,0	177,9	4586,6	4,1	0,1	3,3
Santa Marta	26.477	7.651	34.128	30.813	13.919	44.732	16,4	81,9	31,1	0,3	1,7	0,6
Villavicencio	13.684	7.579	21.263	16.692	374	17.066	22,0	-95,1	-19,7	0,2	-1,9	-0,2
Pasto	14.538	14.225	28.763	22.904	6.063	28.967	57,5	-57,4	0,7	0,6	-2,2	0,0
Ipiales	1.917	255	2.172	2.996	1.341	4.337	56,3	425,9	99,7	0,1	0,3	0,1
Cúcuta	43.094	14.027	57.121	8.902	1.762	10.664	-79,3	-87,4	-81,3	-2,4	-3,3	-2,6
El Zulia	-	-	-	648	639	1.287	*	*	*	0,0	0,2	0,1
Los Patios	1.417	73	1.490	1.695	219	1.914	19,6	200,0	28,5	0,0	0,0	0,0
Ocaña	6.757	205	6.962	8.816	438	9.254	30,5	113,7	32,9	0,1	0,1	0,1
Villa del Rosario	9.497	532	10.029	584	911	1.495	-93,9	71,2	-85,1	-0,6	0,1	-0,5
Armenia	13.383	5.346	18.729	2.777	15.076	17.853	-79,2	182,0	-4,7	-0,8	2,6	0,0
Calarcá	2.668	145	2.813	1.361	-	1.361	-49,0	-100,0	-51,6	-0,1	0,0	-0,1
Pereira	3.851	3.124	6.975	6.817	816	7.633	77,0	-73,9	9,4	0,2	-0,6	0,0
Dos Quebradas	815	10.782	11.597	23.220	2.121	25.341	2749,1	-80,3	118,5	1,6	-2,3	0,8
Santa Rosa de Cabal	618	12	630	1.841	72	1.913	197,9	500,0	203,7	0,1	0,0	0,1
Bucaramanga	76.309	3.697	80.006	73.878	7.575	81.453	-3,2	104,9	1,8	-0,2	1,0	0,1
Barrancabermeja	3.364	943	4.307	3.638	2.129	5.767	8,1	125,8	33,9	0,0	0,3	0,1
Floridablanca	28.113	895	29.008	47.057	53.426	100.483	67,4	5869,4	246,4	1,3	14,1	4,0
Girón	1.472	240	1.712	4.875	309	5.184	231,2	28,8	202,8	0,2	0,0	0,2
Piedecuesta	14.073	1.949	16.022	8.008	320	8.328	-43,1	-83,6	-48,0	-0,4	-0,4	-0,4
San Gil	2.160	280	2.440	30.405	4.695	35.100	1307,6	1.576,8	1338,5	2,0	1,2	1,8
Socorro	1.830	80	1.910	526	60	586	-71,3	-25,0	-69,3	-0,1	0,0	-0,1
Sincelejo	2.393	360	2.753	2.361	770	3.131	-1,3	113,9	13,7	0,0	0,1	0,0
Ibagué	50.464	7.235	57.699	42.474	3.775	46.249	-15,8	-47,8	-19,8	-0,6	-0,9	-0,6
Espinal	1.090	-	1.090	1.220	-	1.220	11,9	-	11,9	0,0	-	0,0
Honda	209	-	209	111	-	111	-46,9	-	-46,9	0,0	-	0,0
Libano	340	144	484	417	-	417	22,6	-100,0	-13,8	0,0	0,0	0,0
Cali	29.257	9.203	38.460	46.758	32.198	78.956	59,8	249,9	105,3	1,2	6,2	2,3
Buenaventura	214	8.119	8.333	199	-	199	-7,0	-100,0	-97,6	0,0	-2,2	-0,5
Buga	4.658	1.298	5.956	3.121	15.791	18.912	-33,0	1116,6	217,5	-0,1	3,9	0,7
Cartago	4.043	746	4.789	3.559	308	3.867	-12,0	-58,7	-19,3	0,0	-0,1	-0,1
Jamundí	3.625	-	3.625	4.423	737	5.160	22,0	*	42,3	0,1	0,2	0,1
Palмира	42.918	448	43.366	9.259	520	9.779	-78,4	16,1	-77,5	-2,4	0,0	-1,9
Tuluá	7.941	3.198	11.139	6.442	3.421	9.863	-18,9	7,0	-11,5	-0,1	0,1	-0,1
Yumbo	19.487	4.779	24.266	2.123	134	2.257	-89,1	-97,2	-90,7	-1,2	-1,3	-1,2
Arauca	860	1.264	2.124	819	697	1.516	-4,8	-44,9	-28,6	0,0	-0,2	0,0
Yopal	3.785	767	4.552	1.169	126	1.295	-69,1	-83,6	-71,6	-0,2	-0,2	-0,2
Total	1.405.895	371.520	1.777.415	1.391.077	407.376	1.798.453	-1,1	9,7	1,2			

FUENTE: DANE

- Sin Movimiento

\* Cálculo Matemático Indeterminado

NOTA: La diferencia en la suma de las variables, obedece al sistema de aproximación en el nivel de dígitos trabajados