



MICROESTABLECIMIENTOS – EVOLUCION I TRIMESTRE 2008



Código N° 1883-1

Detección de Requerimientos, Diseño, producción, análisis y difusión de las siguientes investigaciones estadísticas periódicas: Encuesta Continua de Hogares; Índice de Precios al Consumidor; Muestra Mensual Manufacturera; Comercio Exterior; Índice de Costos de Construcción de Vivienda; Índice de Costos de Construcción Privada; Censo de Edificaciones; Muestra Mensual de Comercio al por Menor; Encuesta Anual de Servicios; Encuesta Anual Manufacturera; Encuesta Anual de Comercio; Diseño del Censo General; Encuesta Nacional Agropecuaria – Muestra de Areas; Nomenclaturas y Clasificaciones; Cuentas Bimestrales; Estadísticas Licencias de Construcción; Índice de Costos de la Educación Superior Privada; Encuesta de Microestablecimientos de Comercio, Servicios e Industrias; Estadísticas Vitales; Proyecciones de Población y Estudios Demográficos e Informe de Conjunta Económica Regional; Índice precios de edificaciones nuevas; Índice de precios de vivienda nueva; Cartera hipotecaria de vivienda; Índice de salubridad prefilial; Encuesta de desempleo institucional; Encuesta de sacrificio de ganado; Encuesta de arroz y Cuentas Regionales; Servicio de Asesoría en Planificación Estadística.

ISO - 9001:2000



Contenido

Resumen

1. Estructura general
2. Sector comercio
3. Sector servicios
4. Sector industria
5. Indicadores

Ficha Metodológica

Resumen

- Para el primer trimestre de 2008, los microestablecimientos de comercio, servicios e industria en el país sumaban 1 372 000, de los cuales 1 295 000 estaban activos, los demás 76 000 se encontraban inactivos o eran nuevos. Con referencia al mismo periodo del año 2007, el número de microestablecimientos aumentó 15,6%.
- Los microestablecimientos activos en el primer trimestre de 2008, ocuparon 2 351 000 personas, de las cuales 51,2% son mujeres y 48,8% hombres. La variación fue de 2,9% con respecto al primer trimestre de 2007.
- La producción, ventas o ingresos, para el total de los microestablecimientos activos en el primer trimestre de 2008, fue \$4,9 billones, variando un 28,8% con relación al mismo periodo del año anterior, a precios corrientes. Por sector económico, el comercio participa con el 66,6%; los servicios con 26,4% y la industria con 6,9%.
- En el primer trimestre de 2008, 727 000 microestablecimientos llevaban registros contables de su actividad económica, de los cuales el 58,0% son microestablecimientos comerciales; 35,2%, de servicios y 6,8%, industriales. Igualmente, 490 000 microestablecimientos tenían registro mercantil de los cuales el 61,1% son establecimientos comerciales; 32,1% establecimientos de servicios y 6,8% establecimientos industriales.

Director Departamento
Dr. Héctor Maldonado Gómez

Subdirector
Dr. Carlos Eduardo Sepulveda Rico

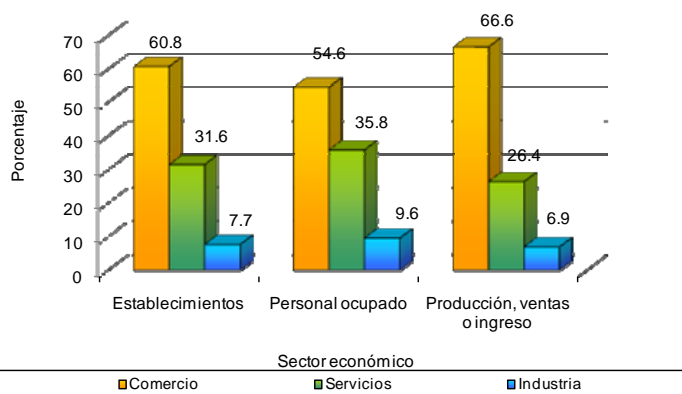
**Director de Metodología y
Producción Estadística**
Dr. Eduardo Efraín Freire Delgado



1. ESTRUCTURA GENERAL

De acuerdo con los resultados de la Encuesta de Microestablecimientos, en el primer trimestre de 2008, se encontraban activos, en el país, 1 295 000 establecimientos con 10 o menos personas ocupadas, en los cuales laboraban un total de 2 351 000 personas y una producción, ventas o ingresos de \$4,9 billones. Al comparar esta información con el primer trimestre de 2007, se observa que el número de microestablecimientos tuvo un aumento de 15,6%, el personal ocupado de 2,9% y el valor de la producción, ventas o ingresos de 28,8% a precios corrientes.

Gráfico 1
Participación de los microestablecimientos por cantidad de establecimientos, personal ocupado y producción, ventas e ingresos, según sector económico.
Total Nacional
I trimestre de 2008



Fuente: DANE

Cuadro 1
Total de microestablecimientos, personal ocupado, producción, ventas o ingresos, según sector económico
Total Nacional
I trimestre 2008

Actividad económica	Cantidad de establecimientos (miles)	Personal ocupado (miles)			Producción, ventas ó ingresos (billones de pesos)	
		Total	Hombres	Mujeres		
TOTAL	Total	1 372	Total	Total	Total	
	Activos en el trimestre	1 295	2 351	1 148	1 203	4.9
	Nuevos ^b	76				
Comercio	Total	834	Total	Total	Total	
	Activos en el trimestre	792	1 283	674	609	3.3
	Nuevos ^b	42				
Servicio	Total	433	Total	Total	Total	
	Activos en el trimestre	403	843	331	511	1.3
	Nuevos ^b	30				
Industria	Total	105	Total	Total	Total	
	Activos en el trimestre	100	225	142	83	0.3
	Nuevos ^b	5				

Fuente: Encuesta de Microestablecimientos de Comercio, Servicios e Industria.

b - Nuevos microestablecimientos que no reportaron ventas y personal ocupado, porque no existían en el emplazamiento para el periodo de referencia.

El 60,8% estaba dedicado principal o exclusivamente al comercio minorista, al comercio mayorista y al mantenimiento y reparación de vehículos automotores; al comercio de partes, piezas y accesorios; comercio, mantenimiento y reparación de motocicletas y de sus partes, piezas y accesorios, el 31,6% a la prestación de servicios y el 7,7% a actividades industriales. La tendencia en la participación es la misma que el mismo periodo del año anterior.

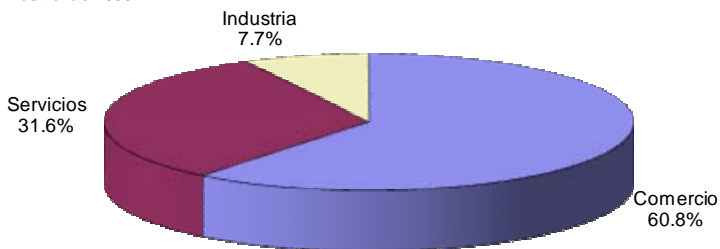
NOTA: En algunos totales, la cifra no corresponde a la sumatoria de los totales parciales, debido al redondeo de cifras.

2



□□□

Gráfico 2
Participación de los microestablecimientos, por sector económico.
Total Nacional
I trimestre de 2008

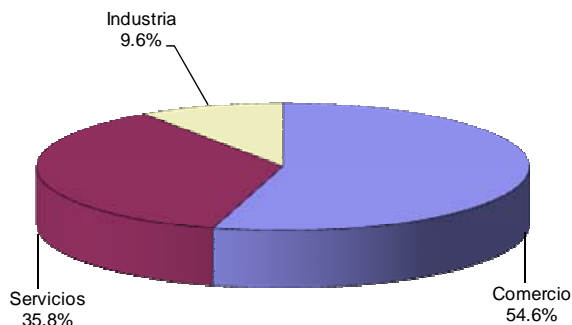


Fuente: DANE

La información de las variables de personal ocupado y ventas, producción o ingresos hace alusión a los datos suministrados por 1 295 000 microestablecimientos que se encontraban activos en el primer trimestre, toda vez que 76 000 no existían en el emplazamiento en el periodo de referencia, es decir, son establecimientos nuevos o inactivos en el periodo de referencia.

En conjunto, los microestablecimientos ocuparon durante el primer trimestre del año 2008, un total de 2 351 000 personas, de las cuales el 54,6% fueron empleadas por aquellos dedicados al comercio, el 35,8% por los establecimientos dedicados a los servicios y el 9,6% por la microindustria, conservando la misma tendencia que el primer trimestre de 2007.

Gráfico 3
Participación del personal ocupado en los microestablecimientos, por sector económico.
Total Nacional
I trimestre de 2008



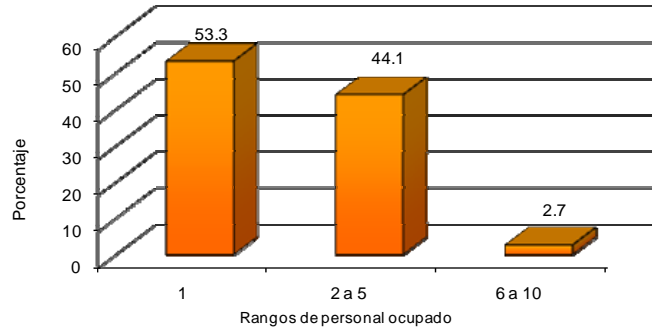
Fuente: DANE

De acuerdo con su tamaño, determinado por el número de personas ocupadas, el 53,3% de los microestablecimientos empleaba una persona; el 44,1%, entre 2 y 5 personas; y el 2,7% entre 6 y 10 personas.



□□□

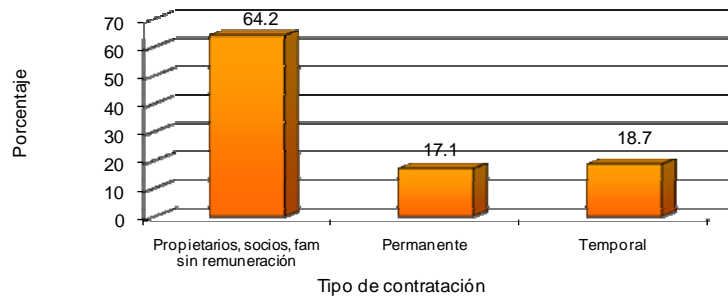
Gráfico 4
Participación de los microestablecimientos, por rangos de personal
Total Nacional
I Trimestre 2008



Fuente: DANE

Según el tipo de contratación, el 64,2% del personal ocupado eran propietarios, socios y familiares no remunerados; el 17,1% laboraba bajo la modalidad de contrato a término indefinido o permanente, y el 18,7% estaba vinculado mediante contratos menores a un año.

Gráfico 5
Participación del personal ocupado,
por tipo de contratación.
Total nacional
I Trimestre 2008



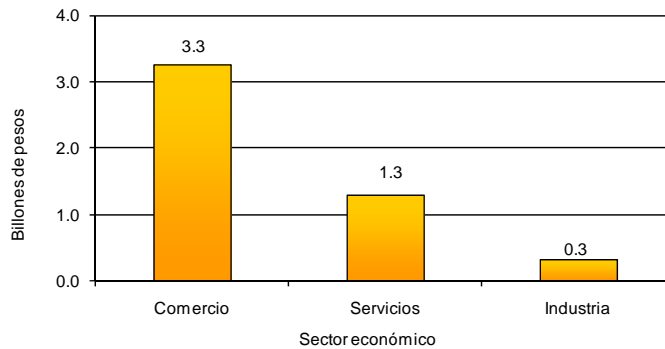
Fuente: DANE

En el primer trimestre del 2008, las ventas de los microestablecimientos de comercio, ascendieron a \$3,3 billones, los ingresos obtenidos por aquellos que prestan servicios, alcanzaron un total de \$1,3 billones y el valor de la producción de las microindustrias fue de \$0,3 billones.



□□□

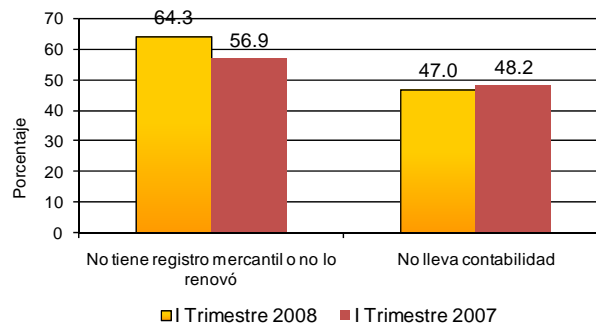
Gráfico 6
Total ventas, ingresos o producción en los microestablecimientos
Total Nacional
I trimestre de 2008



Fuente: DANE

El 64,3% del total de microestablecimientos investigados, no tienen o no renovaron su registro mercantil y el 47,0% no poseen registros formales (contabilidad) sobre la actividad económica que desarrollan, mientras que para el primer trimestre de 2007 era 56,9% y 48,2% respectivamente.

Gráfico 7
Participación de los microestablecimientos, que no tienen registro mercantil y que no llevan contabilidad.
Total Nacional
I trimestre (2008 - 2007)



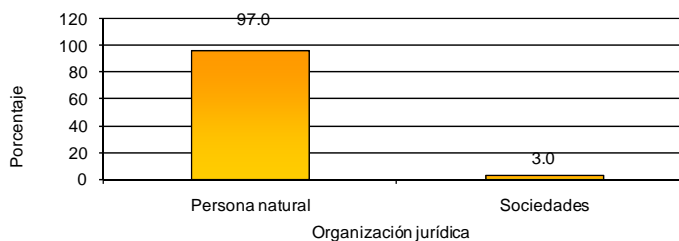
Fuente: DANE

De acuerdo con la forma jurídica adoptada por los microestablecimientos para el ejercicio de su actividad empresarial, el 97,0% estaba constituido por personas naturales y el 3,0% por sociedades y cooperativas.



□□□

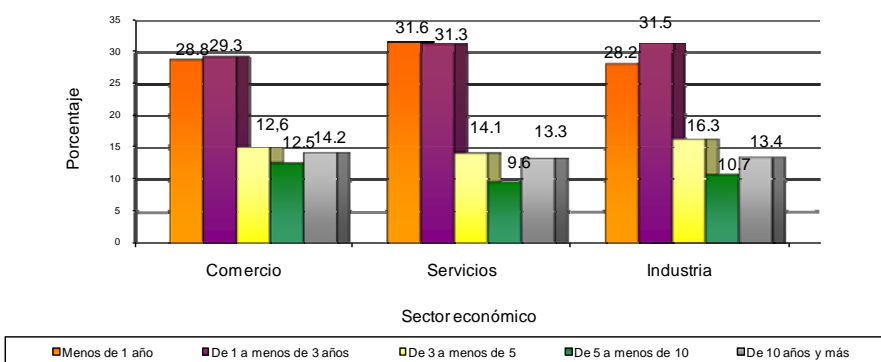
Gráfico 8
Participación de los microestablecimientos,
por organización jurídica.
Total nacional
I trimestre 2008



Fuente: DANE

El 59,8% de los establecimientos se creó en los últimos 3 años y el 13,9% tiene más de 10 años de funcionamiento. Comportamiento similar se observa a nivel de sectores económicos, dado que el 31,6% de las microempresas de servicios, el 28,2% de las microindustrias, y el 28,8% de los microestablecimientos comerciales se crearon en el último año.

Gráfico 9
Distribución de los microestablecimientos por tiempo de funcionamiento y sector
económico.
Total Nacional
I Trimestre 2008



Fuente: DANE

Para el conjunto de los microestablecimientos, el promedio de personas ocupadas llegó a 1,8; para comercio fue de 1,6, para servicios de 2,1 y para industria 2,2 personas por establecimiento. El promedio de ventas mensuales por establecimiento comercial llegó a \$4,1 millones, la producción industrial llegó a \$3,4 millones y los ingresos en los establecimientos de servicios llegaron a \$3,2 millones.

2. SECTOR COMERCIAL

Según la CIIU¹, de los 834 000 microestablecimientos comerciales investigados el 45,9% estaba dedicado al comercio al por menor especializado; el 43,6% al comercio al por menor no especializado, el 8,0% al mantenimiento, reparación de vehículos automotores, al comercio de partes, piezas y accesorios para vehículos automotores y venta de lubricantes y el 2,5%, al comercio al por mayor. La variación porcentual entre los mismos periodos fue de 23,8%.

El comercio al por menor realizado en establecimientos no especializados con surtido compuesto principalmente por alimentos (víveres en general), bebidas y tabaco (5211) concentró el 31,3% de los microestablecimientos comerciales; el comercio al por menor

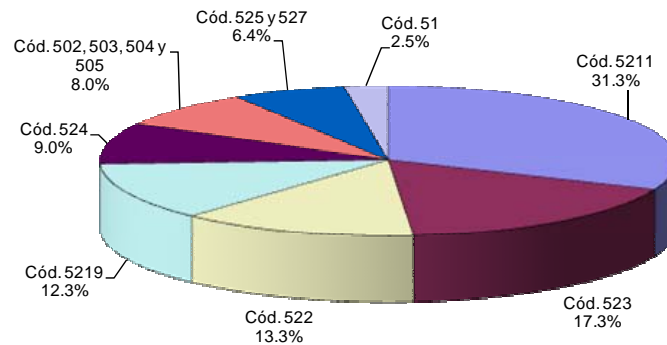
¹ Clasificación Industrial Internacional Uniforme de todas las actividades Económicas – CIIU Revisión 3 Adaptada para Colombia

NOTA: En algunos totales, la cifra no corresponde a la sumatoria de los totales parciales, debido al redondeo de cifras.



de productos nuevos para el consumo doméstico en establecimientos especializados (523) lo hizo con el 17,3% y el comercio al por menor de alimentos (viveres en general), bebidas y tabaco en establecimientos especializados (522) con el 13,3%.

Gráfico 10
Participación de los microestablecimientos de comercio por actividad económica.
Total Nacional
I Trimestre 2008



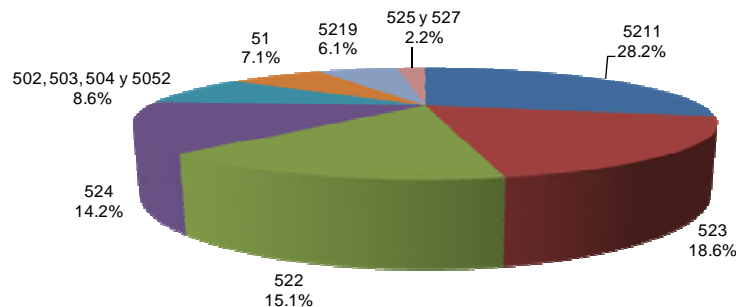
Fuente: DANE

En conjunto los 792 000 establecimientos activos en el primer trimestre de 2008, obtuvieron ventas por valor de \$3,3 billones, de los cuales el 50,0% se concentró en los almacenes especializados, dentro de ellos, el comercio de productos nuevos de consumo doméstico participó con 18,6% (523), los que venden alimentos (viveres en general), bebidas y tabaco, 15,1% (522), los que venden otros productos nuevos de consumo, 14,2% (524) y aquellos dedicados a la venta de artículos usados, actividades de compraventa y reparación de efectos personales y enseres domésticos, 2,2% (525 y 527). Al comparar esta información con el primer trimestre de 2007, la tendencia en las participaciones se conservó.

Por su parte, los establecimientos de comercio al por mayor (51) generaron durante el primer trimestre del año 2008, ventas por valor de \$231 692 millones; concentrando el 7,1% de las ventas de los establecimientos comerciales.

El 42,9% restante, corresponde al comercio al por menor no especializado y al comercio relacionado con automotores, los cuales vendieron en conjunto \$1 403 153 millones.

Gráfico 11
Participación de las ventas trimestrales de los microestablecimientos de comercio por actividad económica.
Total Nacional
I Trimestre 2008



Fuente: DANE

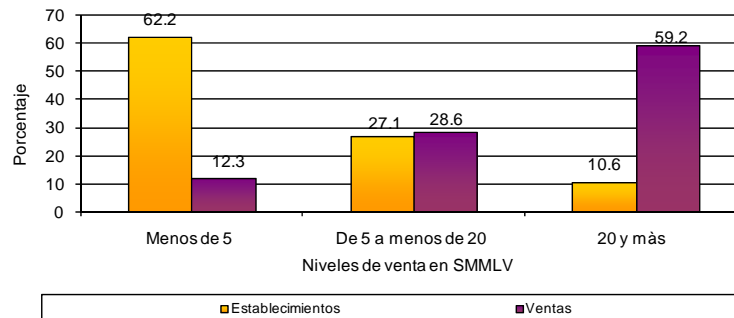
NOTA: En algunos totales, la cifra no corresponde a la sumatoria de los totales parciales, debido al redondeo de cifras.

7



El 62,2% de los microestablecimientos comerciales vendieron, durante el primer trimestre de 2008, menos de \$2 307 500², y concentraron el 12,3% de las ventas totales del sector; el 27,1% obtuvieron ventas entre \$2 307 500 y \$8 674 000³, equivalente al 28,6% del total; y el 10,6% de los microestablecimientos obtuvieron ventas superiores a \$9 230 000, es decir, 59,2%. Las mayores ventas trimestrales se concentran en los establecimientos que tienen entre 2 y 5 personas ocupadas.

Gráfico 12
Participación de los microestablecimientos de comercio en los niveles de ventas trimestrales.
Total Nacional
I Trimestre 2008

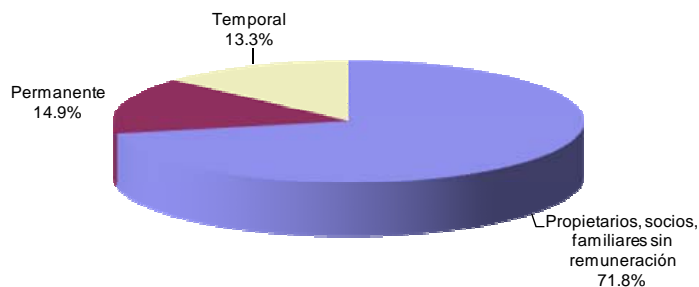


Fuente: DANE

El promedio de ventas por establecimiento comercial fue de \$4,1 millones de pesos mensuales aproximadamente.

De las 1 283 000 personas ocupadas por los microestablecimientos dedicados al comercio, el 71,8% correspondió a propietarios, socios, familiares sin remuneración, el 14,9% a personal permanente y el 13,3% personal temporal. El personal ocupado de los microestablecimientos comerciales tuvo una variación de 9,0% con respecto al primer trimestre de 2007.

Gráfico 13
Participación del personal ocupado en los microestablecimientos de comercio, por tipo de contratación.
Total Nacional
I Trimestre 2008



Fuente: DANE

De acuerdo con el tamaño de los microestablecimientos comerciales, determinado por el número de personas ocupadas, la mayor concentración del empleo se ubicó en aquellos que ocuparon entre 2 y 5 personas, sumando 732 000 trabajadores. En este grupo de microestablecimientos, y con relación al total por tipo de contratación, se ubicó el 65,6% del personal permanente, el 77,2% de los temporales, y el 51,5% de los propietarios, socios y familiares no remunerados. El promedio de personal ocupado por establecimiento es de 1,6 personas.

² Equivalente a 5 SMMLV. El SMMLV para este año es de \$461 500.

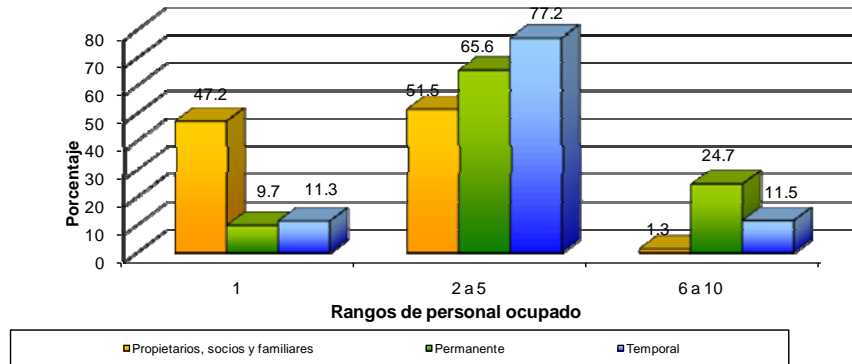
³ Equivalente a 20 SMMLV.

NOTA: En algunos totales, la cifra no corresponde a la sumatoria de los totales parciales, debido al redondeo de cifras.



□□□

Gráfico 14
Participación del personal ocupado, por rangos de personal ocupado y tipo de contratación.
Total Nacional
I trimestre de 2008

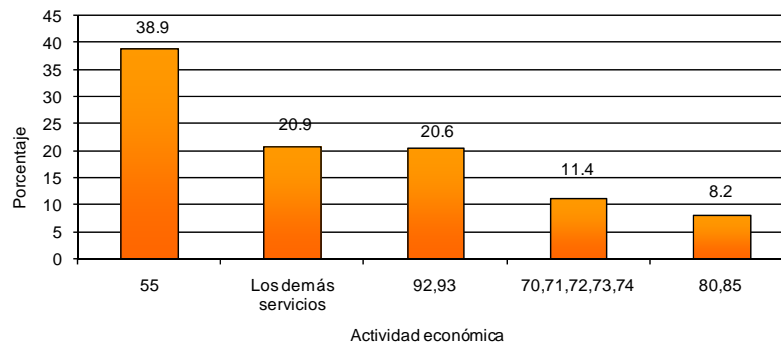


Fuente: DANE

3. SECTOR SERVICIOS

Según la CIIU, de los 433 000 establecimientos de servicios, el 38,9% estaba dedicado principalmente a la prestación de servicios de hotelería, restaurante, bares y similares (55); el 20,9% a los demás de servicios no clasificados previamente; el 20,6% a las actividades de esparcimiento, culturales y deportivas y otras actividades de servicios (92, 93); el 11,4% a actividades inmobiliarias, empresariales y de alquiler (70 a 74); y el 8,2% a las actividades de educación y servicios sociales y de salud (80, 85). El número de microestablecimientos del sector servicios tuvo un aumento de 11,8% con referencia al primer trimestre del año 2007.

Gráfico 15
Participación de los microestablecimientos de servicios, por actividad económica.
Total Nacional
I Trimestre 2008



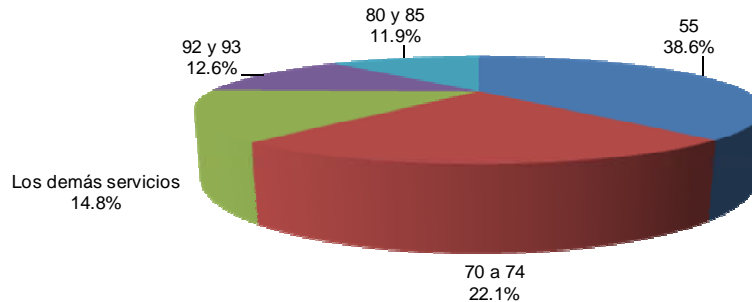
Fuente: DANE

En conjunto, los 403 000 microestablecimientos activos en el primer trimestre, alcanzaron ingresos por valor de \$1 299 471 millones, de los cuales, el 38,6% correspondió a aquellos dedicados a la prestación de servicios de hotelería, restaurante, bares y similares (55); el 22,1% a actividades inmobiliarias, empresariales y de alquiler (70 a 74); el 14,8% a los demás servicios; el 12,6% a las actividades de esparcimiento, culturales y deportivas y otras actividades de servicios (92, 93); y el 11,9% a las actividades de educación y servicios sociales y de salud (80, 85). Se observó la misma tendencia en las participaciones que el primer trimestre de 2007.



□□□

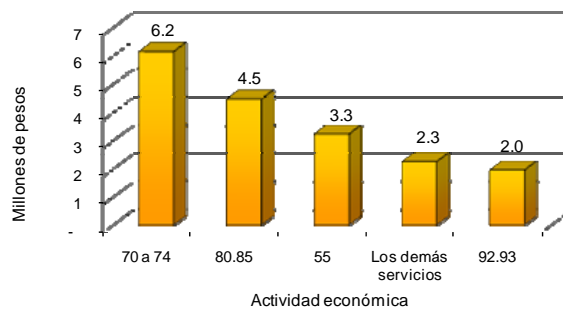
Gráfico 16
Participación de los ingresos en los microestablecimientos de servicios, por actividad económica
Total Nacional
I trimestre 2008



Fuente: DANE

Las actividades que registraron los mayores ingresos promedio mensual por microestablecimiento fueron las actividades inmobiliarias, empresariales y de alquiler (70 a 74) con \$6,2 millones, y las actividades de educación y servicios sociales y de salud (80, 85) con \$4,5 millones. Los menores ingresos correspondieron a las actividades de esparcimiento, culturales y deportivas y otras actividades de servicios (92, 93) con \$2,0 millones por establecimiento.

Gráfico 17
Promedio de ingresos de los microestablecimientos de servicios por actividad económica.
Total Nacional.
I Trimestre 2008



Fuente: DANE

El 65,0% de los microestablecimientos de servicios obtuvieron ingresos, durante el primer trimestre de 2008, menores a \$2 307 500⁴, y concentraron el 18,5% de los ingresos totales del sector; el 28,3% obtuvieron ingresos entre \$2 307 500 y \$8 674 000⁵, equivalente al 37,4% del total; y el 6,8% de los microestablecimientos obtuvieron ingresos superiores a \$9 230 000, es decir, 44,2%.

⁴ Equivalente a 5 SMMLV. El SMMLV para este año es de \$461 500.

⁵ Equivalente a 20 SMMLV.

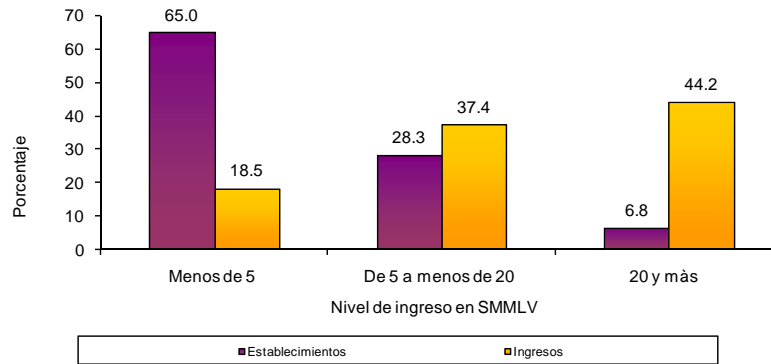
NOTA: En algunos totales, la cifra no corresponde a la sumatoria de los totales parciales, debido al redondeo de cifras.



□□□

Gráfico 18
Participación de los microestablecimientos de servicios en los niveles de ingresos.

Total Nacional
I Trimestre 2008

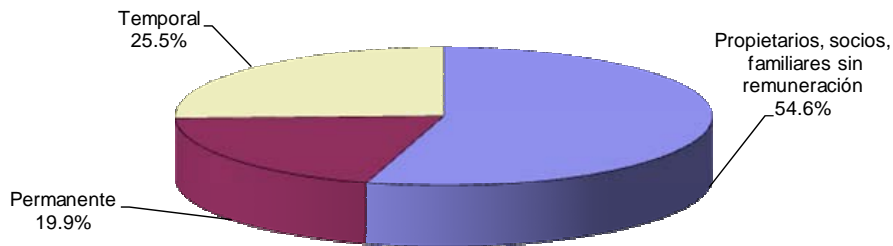


Fuente: DANE

De las 843 000 personas ocupadas por las microempresas prestadoras de servicios, el 54,6% son propietarios, socios o familiares sin remuneración, el 19,9% laboran con contrato a término indefinido y el 25,5% con contratos inferiores a un año. 0,5% fue la variación del personal ocupado en el sector servicios con relación al primer trimestre de 2007.

Gráfico 19
Participación del personal ocupado, por tipo de contratación en los microestablecimientos de servicios.

Total Nacional
I Trimestre 2008



Fuente: DANE

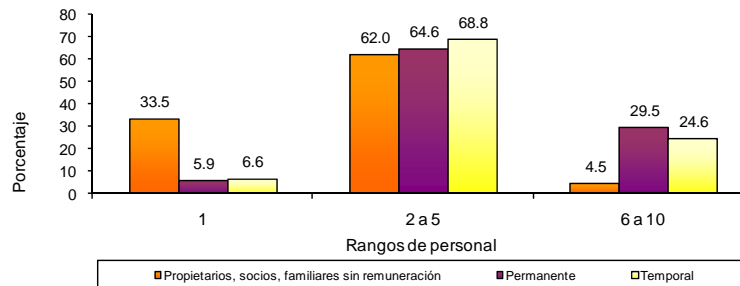
De acuerdo con el tamaño de los microestablecimientos de servicios, determinado por el número de personas ocupadas, la mayor concentración del empleo se ubicó en aquellos que ocuparon entre 2 y 5 personas, con 542 000 trabajadores. En este grupo, con relación al total por tipo de contratación, se ubicó el 62,0% de los propietarios, socios y familiares sin remuneración, el 64,6% del empleo permanente, y el 68,8% del temporal.

En los establecimientos de servicios, el promedio de personal ocupado es de 2,1 personas por establecimiento.



□□□

Gráfico 20
Participación del personal ocupado, por rangos de personal ocupado y tipo de contratación.
Total Nacional
I Trimestre 2008

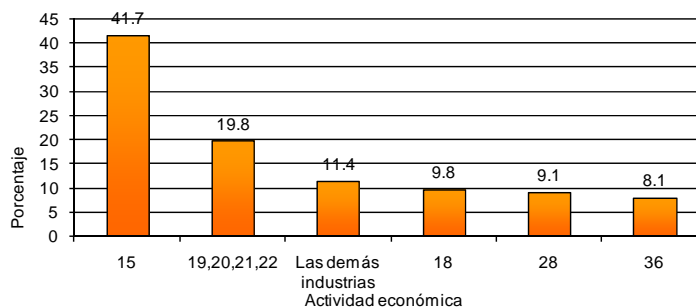


Fuente: DANE

4. SECTOR INDUSTRIAL

Según la CIIU, de las 105 000 microindustrias, el 41,7% estaba dedicada a la elaboración de productos alimenticios y bebidas (Código CIIU 15); el 19,8% al curtido y fabricación de artículos de cuero; fabricación de productos de madera y de corcho, excepto muebles; fabricación de productos de cestería y espartería; fabricación de productos de papel y cartón y actividades de edición e impresión (19, 20, 21, 22); el 11,4% a las demás industrias; el 9,8% a la fabricación de prendas de vestir; preparado y teñido de pieles (18); el 9,1% a la fabricación de productos elaborados de metal, excepto maquinaria y equipo (28); y el 8,1% a la fabricación de muebles e industrias manufactureras ncp (36). Se observa una variación negativa en el número de microindustrias con respecto al primer trimestre de 2007 en un 16,2%.

Gráfico 21
Participación de los microestablecimientos de industria, por actividad económica
Total Nacional
I Trimestre 2008



Fuente: DANE

De los 105 000 establecimientos microindustriales, se encontraron activos en el primer trimestre 100 000, ya que los demás (5 000) eran nuevos o inactivos. En conjunto, las micro industrias reportaron en el periodo un valor de producción de \$341 303 millones de pesos, de los cuales, el 39,3% a la elaboración de productos alimenticios y bebidas (15); el 23,0% al curtido y fabricación de artículos de cuero; fabricación de productos de madera y de corcho, excepto muebles; fabricación de productos de cestería y espartería; fabricación de productos de papel y cartón y actividades de edición e impresión (19, 20, 21, 22); el 16,0% correspondió a las demás industrias; el 9,1% a la fabricación de productos elaborados de metal, excepto maquinaria y equipo (28); el 7,1% a la fabricación de muebles e industrias manufactureras ncp (36); y el 5,4% a la fabricación de prendas de vestir; preparado y teñido de pieles (18).

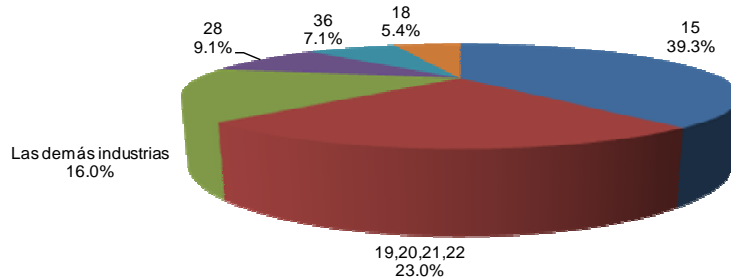
NOTA: En algunos totales, la cifra no corresponde a la sumatoria de los totales parciales, debido al redondeo de cifras.

12



□□□

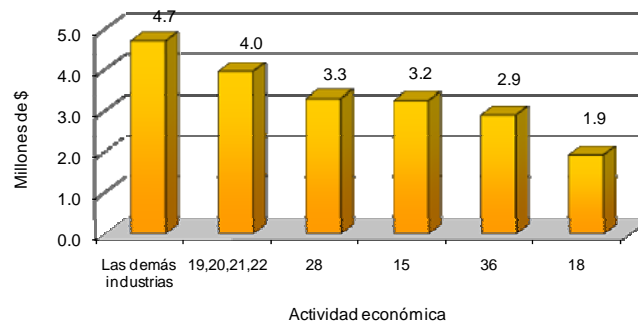
Gráfico 22
Participación de la producción en los microestablecimientos de industria, por actividad económica
Total nacional
I Trimestre 2007



Fuente: DANE

Las actividades que registraron la mayor producción promedio mensual por microestablecimiento fueron: las demás industrias con \$4,7 millones; la fabricación de artículos de cuero; fabricación de productos de madera y de corcho, excepto muebles; fabricación de productos de cestería y espartería; fabricación de productos de papel y cartón y actividades de edición e impresión con \$4,0 millones y la fabricación de productos elaborados de metal, excepto maquinaria y equipo (28) con \$3,3 millones. La menor producción en promedio del periodo, se registró en la fabricación de prendas de vestir con \$1,9 millones.

Gráfico 23
Promedio de producción en la microindustria por actividad económica
Total Nacional
I Trimestre 2008



Fuente: DANE

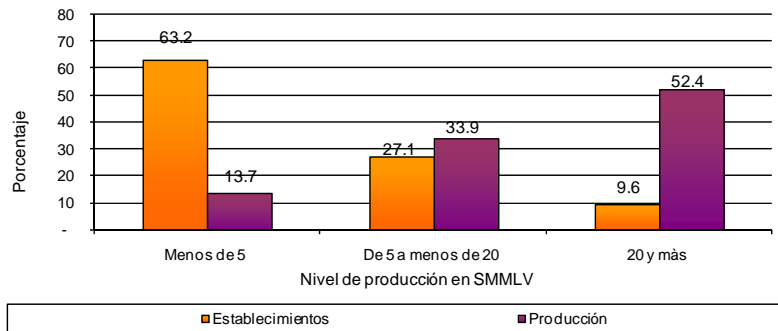
El 63,2% de los microestablecimientos industriales tuvieron una producción, durante el primer trimestre de 2008, menor de \$2 307 500⁶, y concentraron el 13,7% de la producción total; el 27,1% realizaron una producción entre \$2 307 500 y \$8 674 000⁷, equivalente al 33,9% del total; y el 9,6% de los microestablecimientos tuvieron una producción superior a \$9 230 000, es decir, 52,4%.

⁶ Equivalente a 5 SMMLV. El SMMLV para este año es de \$461 500.

⁷ Equivalente a 20 SMMLV.

NOTA: En algunos totales, la cifra no corresponde a la sumatoria de los totales parciales, debido al redondeo de cifras.

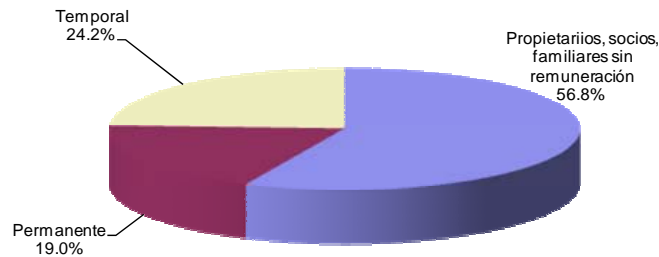
Gráfico 24
Participación de los microestablecimientos de industria en los niveles de producción.
Total Nacional
I Trimestre 2008



Fuente: DANE

De las 225 000 personas ocupadas por las microindustrias en el primer trimestre de 2008, el 56,8% son propietarios, socios o familiares sin remuneración, el 19,0% laboraron como personal permanente y el 24,2% se contrato de forma temporal.

Gráfico 25
Participación mensual del personal ocupado en la microindustria, por tipo de contratación.
Total Nacional
I Trimestre 2008



Fuente: DANE

De acuerdo con el tamaño de las microindustrias, determinado por el número de personas ocupadas, la mayor concentración del empleo se ubicó en aquellas que ocuparon entre 2 y 5 personas con 144 000 personas. En este grupo, con relación al total por tipo de contratación, se ubicó el 65,4% de propietarios, socios y familiares no remunerados, el 52,4% del personal permanente y el 69,1% del personal temporal.

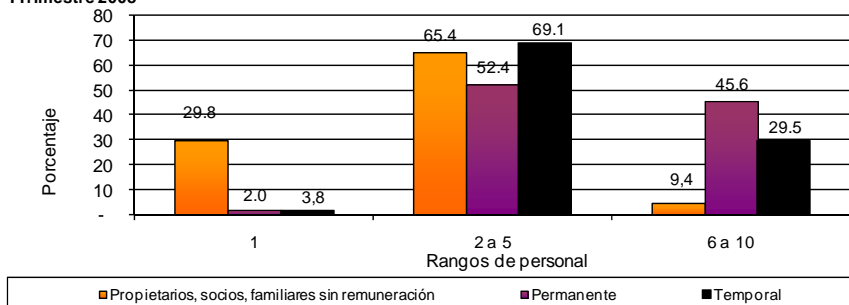


□□□

Gráfico 26
Participación del personal ocupado en los microestablecimientos de industria, por rangos de personal ocupado y tipo de contratación.

Total Nacional

I Trimestre 2008



Fuente: DANE

5. INDICADORES

5.1 Promedio personal ocupado por microestablecimiento

Total microestablecimientos:	1,8
Sector comercio:	1,6
Sector servicios:	2,1
Sector industria:	2,2

5.2 Promedio mensual de ventas, ingresos y producción por microestablecimiento (En millones de pesos)

Total microestablecimientos	3,8
Sector comercio:	4,1
Sector servicios:	3,2
Sector industria:	3,4

NOTA: En algunos totales, la cifra no corresponde a la sumatoria de los totales parciales, debido al redondeo de cifras.

15



□□□

CONCEPTO	DESCRIPCION
NOMBRE DE LA INVESTIGACION	microestablecimientos de comercio, servicios e industria
SIGLA DE LA INVESTIGACION	Micro
ANTECEDENTES	<p>El sector microempresarial se ha convertido en un factor determinante en la composición de la economía colombiana. El 93.4% de las industrias, el 99.1% de los comercios y el 93.6% de los servicios tienen menos de 10 personas ocupadas según datos del Censo económico de Cundinamarca realizado en 1999. Un suceso que permite visualizar esta importancia es la promulgación de la Ley Mipyme Ley 590 del 10 de Julio de 2000 sobre la promoción y desarrollo de la micro, pequeña y mediana empresa colombiana. La Microempresa es definida como una unidad económica con no más de 10 trabajadores, cuyos activos totales no exceden los 501 SMMLV.</p> <p>Durante 1995 y 1996 se construyó el marco de áreas para las investigaciones económicas de los 76 principales municipios del país donde se ubica por manzana la densidad de establecimientos de comercio, servicios e industria, marco muestral que permita realizar diseños muestrales más eficientes para estudiar los microestablecimientos.</p> <p>En 1997 se realiza una prueba piloto sobre la microindustria con el objetivo de establecer la calidad del marco de áreas. La población objetivo fueron todos los establecimientos industriales con menos de 10 personas ocupadas en las ciudades de Santafé de Bogotá - Soacha, Cali-Yumbo, Medellín-Itaguí-Bello-Envigado, Barranquilla-Soledad y Manizales-Villamaría</p> <p>En 1998 y 1999 se realiza la investigación de Comercio por áreas en Bogotá cuyo objetivo era estimar el valor de las ventas y el personal ocupado en los establecimientos de comercio al por menor que no se incluyen en lista en Santafé de Bogotá y Soacha.</p> <p>A finales de año 2001 se inicia la encuesta continua de microestablecimientos.</p> <p>Durante el año 2003, por falta de presupuesto solamente se logra hacer la encuesta de estructura del año 2002.</p> <p>En el año 2004 se presenta información para los cuatro trimestres. Para el 2005 solo se presenta información de estructura ampliando la cobertura a 24 principales ciudades, al igual que para el año 2006.</p> <p>Para el año 2007 se amplía nuevamente la cobertura a nivel nacional.</p>
OBJETIVO GENERAL	Determinar la evolución en el corto plazo (trimestre) y la estructura en el mediano plazo (anual) de la actividad de los microestablecimientos en los sectores de industria, comercio y

NOTA: En algunos totales, la cifra no corresponde a la sumatoria de los totales parciales, debido al redondeo de cifras.



□□□

	servicios a nivel nacional.
OBJETIVOS ESPECIFICOS	<ul style="list-style-type: none"> ✓ Medir la actividad económica en los establecimientos de comercio, servicios e industria con no más de 10 trabajadores. ✓ Proveer periódicamente estadísticas e indicadores que permitan monitorear la evolución del empleo, el valor de la producción, las ventas y los ingresos de los microestablecimientos. ✓ Presentar anualmente estadísticas de estructura de la actividad de los microestablecimientos. ✓ Complementar la información de los sectores de comercio, servicios e industria que no es captada por la Encuesta Anual Manufacturera, la Muestra Mensual Manufacturera, la Encuesta Anual de comercio, la Muestra Mensual de Comercio al por Menor, La Encuesta Trimestral de Grandes Almacenes e Hipermercados y la Encuesta Anual de Servicios. ✓ Complementar y actualizar los marcos de lista para las investigaciones económicas. ✓ Generar la información básica para la promoción del desarrollo de la Microempresa.
DEFINICIONES BASICAS	<p>Microestablecimiento: Se define por el espacio físico utilizado para desarrollar una actividad económica, están conformados por 10 o menos personas ocupadas; el comercio al por menor, incluye la venta de motocicletas y sus accesorios y los talleres de mantenimiento y reparación de vehículos automotores, al igual que el comercio al por mayor, los servicios sin incluir los financieros, la educación pública y los establecimientos del orden gubernamental; la microindustria según la CIIU Rev. 3 A.C</p> <p>Actividad económica: Proceso productivo, es decir, la combinación de recursos técnicos, humanos, financieros para la producción u obtención de un conjunto de bienes y servicios</p> <p>Producción: Ventas: Ingresos: Se definen como el valor bruto percibido por todas las actividades económicas realizadas en el establecimiento dedicado a los servicios durante un periodo de referencia</p> <p>Personal ocupado: Personal promedio que labora en el establecimiento en un periodo de referencia.</p>
ALCANCE TEMATICO	Los establecimientos con 10 o menos personas ocupadas de comercio al por mayor, el comercio al por menor y venta de motocicletas y sus accesorios y los talleres de mantenimiento y reparación de vehículos automotores. Todos los establecimientos de servicios sin incluir los financieros, la educación pública y los establecimientos del orden gubernamental. Toda la microindustria según la CIIU Rev. 3 A.C
TIPO DE INVESTIGACION	Diseño muestral: Probabilístico, multietápico, estratificado, de conglomerados.
VARIABLES E	Actividad económica, producción, ventas o ingresos; tiempo de funcionamiento; tipo de establecimiento; tipo de establecimiento;

NOTA: En algunos totales, la cifra no corresponde a la sumatoria de los totales parciales, debido al redondeo de cifras.



□□□

INDICADORES	personal ocupado; valor agregado; consumo intermedio; área del establecimiento
PARAMETROS A ESTIMAR	Funciones que calculadas sobre todos los elementos de la población resultan en una constante.
UNIVERSO DE ESTUDIO	Todos los establecimientos de comercio, servicios e industria que tienen menos de 10 trabajadores del país. Se excluyen todos los puestos móviles
POBLACION OBJETIVO	El total de establecimientos industriales, comerciales o de servicios que tengan 10 ó menos personas ocupadas del país. Se excluyen todos los puestos móviles.
UNIDADES ESTADISTICAS DE OBSERVACION, MUESTREO, INFORMACION Y ANÁLISIS	Unidad de muestreo: Depende de la etapa de selección dentro del diseño muestral. Unidad de observación: Establecimientos de comercio, servicios e industria. Unidad de análisis: Establecimientos de comercio, servicios e industria con 10 o menos personas ocupadas. Unidad de información: Propietario o administrador que tenga conocimiento del funcionamiento del establecimiento.
CANTIDAD DE FUENTES DE INFORMACION PRIMARIA Y SECUNDARIA	56.000 establecimientos aproximadamente de comercio, servicios e industria para evolución y estructura
MARCO ESTADÍSTICO O MUESTRAL	El marco muestral utilizado es el marco económico de áreas correspondiente a 1119 municipios del país referenciado en las investigaciones "Construcción de marcos de áreas para las investigaciones económicas" y el "Censo General 2005".
PRECISION REQUERIDA	Expresada en términos del error de muestreo, un error relativo del 5 %.
DISEÑO MUESTRAL	Muestreo probabilística multietápico y estratificado
TIPO DE MUESTRA	Muestreo probabilística, multietápico y estratificado.
METODO DE SELECCIÓN	Muestreo Aleatorio Simple Muestreo Aleatorio Simple con reemplazamiento Probabilidad Proporcional al Tamaño
TAMAÑO DE MUESTRA	17.000 manzanas aproximadamente
MANTENIMIENTO DE MUESTRA	Se actualiza con el marco de áreas.
INDICADORES DE CALIDAD	Se calcula el error relativo de muestreo
COBERTURA GEOGRAFICA	Nacional
PERIODO DE REFERENCIA	Para evolución: el mes anterior. Para estructura: el año anterior a la recolección de información
PERIODO DE RECOLECCION	Continua para evolución. Anual para estructura.
PERIODICIDAD DE LA RECOLECCION	Trimestral continua
FRECUENCIA DE	Trimestral para evolución

NOTA: En algunos totales, la cifra no corresponde a la sumatoria de los totales parciales, debido al redondeo de cifras.



□□□

ENTREGA DE RESULTADOS	Anual para estructura
DESAGREGACION DE RESULTADOS	Geográfica: Nacional y 24 principales ciudades. Temática: Por actividad económica según CIU Revisión 3 Adaptada para Colombia.
METODO DE RECOLECCION	Entrevista directa al propietario o administrador del establecimiento económico.
AÑOS Y PERIODOS DISPONIBLES	Información de la encuesta de estructura anual. Año 2000, 2001, 2002, 2003, 2004, 2005. Información de la encuesta de evolución. Año 2002, 2004 y 2007
MEDIOS DE DIFUSION	Boletín de Prensa Boletín trimestral.
SISTEMA INFORMATICO: HERRAMIENTA DE DESARROLLO	Captura mono usuario: GEA (Generador de Encuestas Automáticas) Procesamiento de los datos: Oracle
SISTEMA INFORMATICO: MODULOS DESARROLLADOS	Captura, modificación, eliminación, informes utilitarios
SISTEMA INFORMATICO: ARQUITECTURA DE DESARROLLO	Monousuario
SISTEMA INFORMATICO: NIVEL DE DESARROLLO	Medio
PUBLICACIONES	Boletín de Prensa Boletín trimestral.