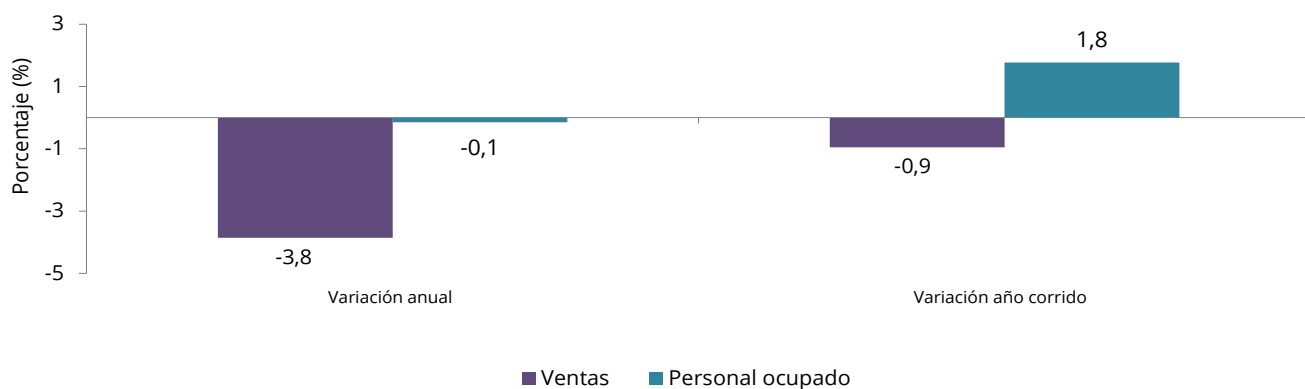


Encuesta mensual de comercio al por menor - EMCM Diciembre 2017

Variación anual y año corrido de las ventas y el personal ocupado
Total Nacional
Diciembre 2017



Fuente: DANE - EMCM

Contenido

- Introducción
- Resultados EMCM Diciembre de 2017.
- Comercio al por menor realizado en Barranquilla, Bucaramanga, Bogotá, Cali y Medellín.
- Grandes Almacenes e Hipermercados Minoristas –GAHM.
- Ficha metodológica
- Glosario

Introducción

El Departamento Administrativo Nacional de Estadística, en un esfuerzo permanente por mejorar y actualizar las estadísticas del sector de comercio interno, publica las cifras de la Encuesta Mensual de Comercio al por Menor - EMCM, integrada con Grandes Almacenes e Hipermercados Minoristas, con representatividad nacional. Desde Septiembre 2014, se publica la información para Barranquilla, Bogotá, Bucaramanga, Cali y Medellín.

A partir de los resultados del mes de mayo de 2014, el DANE divulgó las estimaciones de evolución del comercio minorista nacional con base en una muestra actualizada para representar dominios basados en la CIIU Rev. 4 A.C. Los resultados se produjeron para la serie mensual desde enero de 2013, teniendo en cuenta que la nueva muestra se recogió en paralelo con la anterior a partir de este mes.

- La información correspondiente a los Grandes Almacenes e Hipermercados Minoristas que se publicaba trimestralmente, pasó a tener periodicidad mensual para las variables ventas y personal ocupado, con una ampliación de cobertura a partir de enero de 2013. Se presentó una mejora en el directorio, lo cual generó ajustes a las cifras publicadas anteriormente para el año 2013 y primer trimestre de 2014.

- Con el objeto de ampliar la cobertura de las estimaciones del comportamiento del comercio minorista a nivel regional, que hasta el primer trimestre de 2014 sólo se producían para Bogotá, a partir del mes de referencia septiembre de 2014, el DANE puso a disposición de los usuarios, indicadores coyunturales mensuales de ventas y personal ocupado para las cinco principales ciudades del país: Barranquilla, Bogotá, Bucaramanga, Cali y Medellín. Los indicadores se produjeron para la serie mensual desde enero de 2013, pues la información se solicitó a partir de este mes.

1. Resultados encuesta mensual de comercio al por menor – EMCM

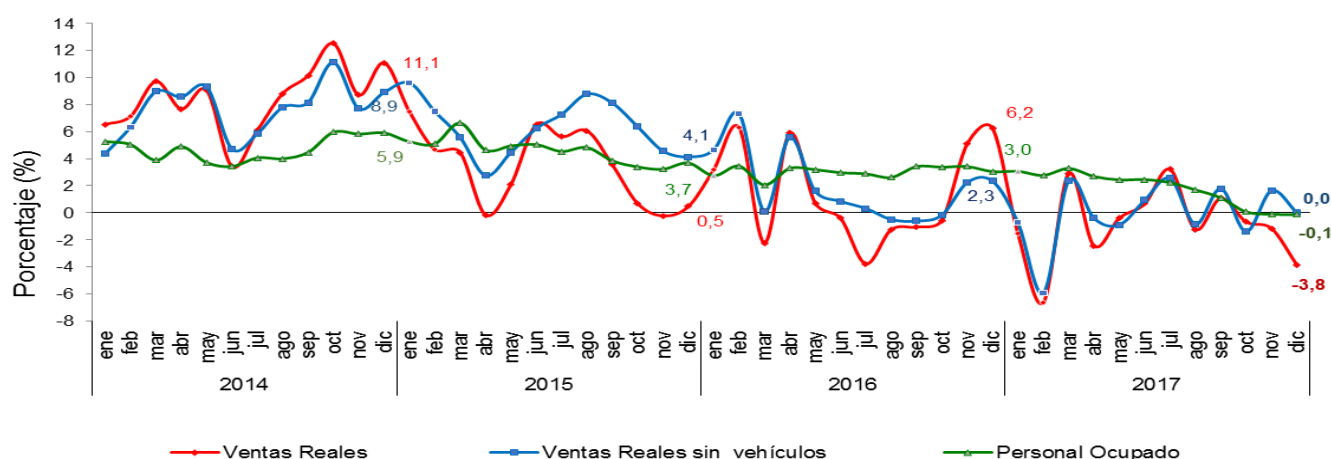
1.1. Evolución de las principales variables total nacional

En diciembre de 2017, las ventas reales del comercio minorista disminuyeron 3,8% y el personal ocupado se redujo 0,1%, comparados con el mismo mes de 2016. Excluyendo el comercio de vehículos automotores y motocicletas, la variación de las ventas reales fue de 0,0%

Gráfico 1. Variación anual de las ventas reales, ventas reales sin vehículos y el personal ocupado

Total nacional

Enero 2014 – diciembre 2017



Fuente: DANE – EMCM

Tabla 1. Resumen del comportamiento de las principales variables

Ventas	Variación(%)					
	Anual		Año corrido		Cuarto trimestre	
	Dic 16 / Dic 15	Dic 17 / Dic 16	Ene – Dic 16 / Ene – Dic 15	Ene – Dic 17 / Ene – Dic 16	IV trim 2016 / IV trim 2015	IV trim 2017 / IV trim 2016
Total comercio al por menor	6,2	-3,8	1,6	-0,9	3,9	-2,1
Total comercio al por menor sin vehículos	2,3	0,0	1,9	-0,1	1,6	0,1
Total comercio al por menor sin combustibles	7,3	-4,2	1,6	-1,1	4,9	-2,5
Total comercio al por menor sin combustibles ni vehículos	2,9	0,2	2,0	0,0	2,3	0,1
Total Personal ocupado	3,0	-0,1	3,0	1,8	3,3	-0,1

Fuente: DANE – EMCM

1.2. Ventas reales

1.2.1. Grupos de mercancías

Variación anual: diciembre 2017 / diciembre 2016

En Diciembre de 2017, las ventas del comercio minorista disminuyeron 3,8% respecto a las registradas en el mismo mes de 2016. De las 15 líneas de mercancía, 9 registraron variaciones negativas en sus ventas reales, sumando -5,9 puntos porcentuales al comportamiento del sector; las demás líneas en conjunto sumaron 2,1 puntos porcentuales.

Tabla 2. Variación y contribución anual de las ventas reales, según grupos de mercancías
Total nacional
Diciembre (2017 / 2016)

Líneas de mercancías	Variación %	Contribución a las ventas PP
Total comercio minorista	-3,8	-3,8
Vehículos automotores y motocicletas	-27,2	-3,9
Repuestos, partes, accesorios y lubricantes para vehículos	-11,8	-0,9
Productos de aseo personal, cosméticos y perfumería	-7,1	-0,3
Artículos de ferretería, vidrios y pinturas	-12,1	-0,3
Combustibles para vehículos automotores	-1,2	-0,2
*Otras mercancías para uso personal o doméstico, no especificadas anteriormente	-2,9	-0,1
Artículos y utensilios de uso doméstico	-7,7	-0,1
Productos farmacéuticos y medicinales	-4,0	-0,1
Libros, papelería, periódicos, revistas y útiles escolares	-8,2	-0,1
Calzado, artículos de cuero y sucedáneos del cuero	0,7	0,0
Productos para el aseo del hogar	2,7	0,1
Bebidas alcohólicas, cigarros, cigarrillos y productos del tabaco	3,9	0,1
Prendas de vestir y textiles	1,5	0,2
Electrodomésticos, muebles para el hogar y Equipo de informática y telecomunicaciones para uso personal o doméstico	7,0	0,8
Alimentos (víveres en general) y bebidas no alcohólicas	5,0	0,9

Fuente: DANE – EMCM

*Otras mercancías, incluye: juguetes, bicicletas, artículos de deporte, piñatería, artículos para bebés, gas propano en cilindros, equipo fotográfico, revestimiento para pisos, etc.

La sumatoria de las contribuciones puede diferir con los anexos por redondeo de decimales.

pp. Puntos porcentuales

Variación año corrido: enero - diciembre (2017/2016)

Durante el periodo de enero a diciembre de 2017, las ventas reales del comercio minorista presentaron una disminución de 0,9% respecto al mismo período del año anterior. De las 15 líneas de mercancía, 10 registraron variaciones negativas en sus ventas reales, restando 2,4 puntos porcentuales al comportamiento del sector; las demás líneas en conjunto sumaron 1,5 puntos porcentuales.

Tabla 3. Variación y contribución año corrido de las ventas reales, según grupos de mercancías

Total nacional

Enero - Diciembre (2017 / 2016)

Líneas de mercancías	Variación %	Contribución a las ventas PP
Total comercio minorista	-0,9	-0,9
Vehículos automotores y motocicletas	-7,0	-0,9
Repuestos, partes, accesorios y lubricantes para vehículos	-7,3	-0,7
Artículos de ferretería, vidrios y pinturas	-7,4	-0,2
Productos de aseo personal, cosméticos y perfumería	-4,4	-0,2
Calzado, artículos de cuero y sucedáneos del cuero	-5,4	-0,1
Productos farmacéuticos y medicinales	-2,7	-0,1
Artículos y utensilios de uso doméstico	-4,1	-0,1
Combustibles para vehículos automotores	-0,4	-0,1
Libros, papelería, periódicos, revistas y útiles escolares	-4,0	0,0
Prendas de vestir y textiles	-0,5	0,0
Productos para el aseo del hogar	1,2	0,0
Bebidas alcohólicas, cigarros, cigarrillos y productos del tabaco	1,9	0,0
*Otras mercancías para uso personal o doméstico, no especificadas anteriormente	1,8	0,1
Electrodomésticos, muebles para el hogar y Equipo de informática y telecomunicaciones para uso personal o doméstico	4,5	0,5
Alimentos (víveres en general) y bebidas no alcohólicas	4,2	0,9

Fuente: DANE - EMCM

*Otras mercancías, incluye: juguetes, bicicletas, artículos de deporte, piñatería, artículos para bebés, gas propano en cilindros, equipo fotográfico, revestimiento para pisos, etc.

La sumatoria de las contribuciones puede diferir con los anexos por redondeo de decimales.

pp. Puntos porcentuales.

1.2.2. Actividad comercial CIIU Rev.4 A.C.

Variación anual: diciembre 2017 / diciembre 2016

De acuerdo con la actividad económica (CIIU Rev.4 A.C.) en diciembre de 2017 los almacenes no especializados con surtido compuesto principalmente por alimentos y especializados en la venta de alimentos aumentaron sus ventas reales en 2,6% y los almacenes no especializados con surtido compuesto principalmente por productos diferentes de alimentos, bebidas y tabaco incrementaron sus ventas reales en 6,4%.

En cuanto al comercio especializado, se destacaron por su contribución negativa a la variación total, las ventas registradas por los almacenes dedicados principalmente a la venta de vehículos automotores nuevos, motocicletas y de sus partes, piezas y accesorios; los especializados en la venta de partes, piezas y accesorios para vehículos automotores; productos farmacéuticos, medicinales, odontológicos, artículos de perfumería, cosméticos y de tocador; y comercio en otros establecimientos especializados.

Tabla 4. Variación y contribución anual de las ventas reales del comercio minorista, según actividad económica

Total nacional

Diciembre (2017 / 2016)

Código - Descripción	Variación %	Contribución PP
Total comercio minorista y vehículos	-3,8	-3,8
4711 -472. No especializados con surtido compuesto principalmente por alimentos y especializados en la venta de alimentos.	2,6	0,9
4719. No especializados con surtido principalmente por productos diferentes de alimentos, bebidas y tabaco.	6,4	0,6
4511 - 4541. Vehículos automotores nuevos; y de motocicletas y de sus partes, piezas y sus accesorios.	-24,8	-4,1
4530. Partes, piezas y accesorios para vehículos automotores	-13,2	-0,6
4773. Productos farmacéuticos, medicinales, odontológicos, artículos de perfumería, cosméticos y de tocador	-6,9	-0,3
4752 - 4753 - 4759 - 4762 - 4769 - 4774 * Comercio en otros establecimientos especializados	-5,0	-0,3
473. Combustibles para automotores, lubricantes, aditivos y productos de limpieza para vehículos automotores	-1,7	-0,2
4742 - 4754 - 4755. Electrodomésticos; muebles hogar; y equipo y artículos de uso doméstico	-8,6	-0,2
4772. Calzado, artículos de cuero y sucedáneos del cuero	-2,3	-0,1
4761. Libros; periódicos; materiales, artículos de papelería y escritorio	-3,6	0,0
4741. Equipo de informática, hogar	38,0	0,2
4751 - 4771. Productos textiles, prendas de vestir y sus accesorios	3,0	0,2

Fuente: DANE – EMCM

* Comercio en otros establecimientos especializados: incluye el comercio al por menor de artículos de ferretería, vidrios y pinturas; tapices y alfombras; artículos culturales y de entretenimiento equipo fotográfico, óptico y de precisión, otros artículos de uso doméstico, etc.

La sumatoria de las contribuciones puede diferir con los anexos por redondeo de decimales.

pp. Puntos porcentuales

Variación Año corrido: enero- diciembre (2017/2016)

De acuerdo con la actividad económica (CIIU Rev.4 A.C.) de enero a diciembre de 2017 los almacenes no especializados con surtido compuesto principalmente por alimentos y especializados en la venta de alimentos aumentaron sus ventas reales en 2,9% y los almacenes no especializados con surtido compuesto principalmente por productos diferentes de alimentos, bebidas y tabaco incrementaron sus ventas reales en 7,1%.

En cuanto al comercio especializado, se destacaron por su contribución negativa a la variación total, las ventas registradas por los almacenes dedicados principalmente a la venta de vehículos automotores nuevos, motocicletas y de sus partes, piezas y accesorios; los especializados en la venta de partes, piezas y accesorios para vehículos automotores; productos farmacéuticos, medicinales, odontológicos, artículos de perfumería, cosméticos y de tocador; y comercio en otros establecimientos especializados.

Tabla 4. Variación y contribución año corrido de las ventas reales del comercio minorista, según actividad económica

Total nacional

Enero-Diciembre (2017 / 2016)

Código - Descripción	Variación %	Contribución PP
Total comercio minorista y vehículos	-0,9	-0,9
4711 - 472. No especializados con surtido compuesto principalmente por alimentos y especializados en la venta	2,9	1,0
4719. No especializados con surtido principalmente por productos diferentes de alimentos, bebidas y tabaco.	7,1	0,5
4511 - 4541. Vehículos automotores nuevos; y de motocicletas y de sus partes, piezas y accesorios.	-6,6	-1,1
4530. Partes, piezas y accesorios para vehículos automotores	-7,9	-0,4
4773. Productos farmacéuticos, medicinales, odontológicos, artículos de perfumería, cosméticos y de tocador	-6,0	-0,3
4752 - 4753 - 4759 - 4762 - 4769 - 4774 * Comercio en otros establecimientos especializados	-2,8	-0,2
4742 - 4754 - 4755. Electrodomésticos; muebles hogar; y equipo y artículos de uso doméstico	-8,2	-0,2
473. Combustibles para automotores, lubricantes, aditivos y productos limpieza para vehículos automotores	-0,9	-0,2
4772. Calzado, artículos de cuero y sucedáneos del cuero	-9,3	-0,1
4761. Libros; periódicos; materiales, artículos de papelería y escritorio	-4,5	0,0
4751 - 4771. Productos textiles, prendas de vestir y sus accesorios	-0,5	0,0
4741. Equipo de informática, hogar	8,9	0,0

Fuente: DANE – EMCM

* Comercio en otros establecimientos especializados: incluye el comercio al por menor de artículos de ferretería, vidrios y pinturas; tapices y alfombras; artículos culturales y de entretenimiento equipo fotográfico, óptico y de precisión, otros artículos de uso doméstico, etc.

La sumatoria de las contribuciones puede diferir con los anexos por redondeo de decimales.

pp. Puntos porcentuales

1.3 Personal ocupado

1.3.1. Personal ocupado por categoría de contratación y actividad económica CIIU Rev. 4 A.C.

Variación anual: Diciembre (2017 / 2016)

El personal ocupado por el comercio minorista en Diciembre de 2017 disminuyó 0,1%, frente al mismo mes del año anterior, como resultado de la disminución del 3,4% en el personal temporal contratado directamente y del 3,1% en el personal temporal contratado a través de empresas, y del aumento de 1,6% en el personal permanente. (Tabla 5)

De acuerdo con la actividad económica (CIIU Rev.4 A.C.), en diciembre de 2017 los almacenes no especializados con surtido compuesto principalmente por alimentos y especializados en la venta de alimentos presentaron un crecimiento en el personal ocupado de 1,5%. Aquellos no especializados con surtido compuesto principalmente por productos diferentes de alimentos, bebidas y tabaco registraron una caída de 3,8% en la contratación de personal. (Tabla 5)

En cuanto al comercio especializado, por contribución se destaca que la menor contratación de personal es registrada por los almacenes dedicados principalmente a la venta de combustibles para automotores, lubricantes, aditivos y productos limpieza para vehículos automotores; seguido de los almacenes dedicados a la venta de electrodomésticos; muebles para el hogar; y equipo y artículos de uso doméstico. (Tabla 5)

Tabla 5. Variación y contribución anual del personal ocupado por tipo de contratación, según actividad económica

Total nacional

Diciembre (2017 / 2016)

Código - Descripción	Variación anual %	Contribución PP
Total personal ocupado promedio	-0,1	-0,1
Desagregación por tipo de contratación		
Personal permanente	1,6	1,0
Personal temporal directo	-3,4	-0,8
Personal temporal a través de empresas	-3,1	-0,3
Desagregación por actividad económica		
4711 - 472. No especializados con surtido compuesto principalmente por alimentos y especializados en la venta de alimentos.	1,5	0,5
4719. No especializados con surtido principalmente por productos diferentes de alimentos, bebidas y tabaco.	-3,8	-0,2
473. Combustibles para automotores, lubricantes, aditivos y productos limpieza para vehículos automotores	-4,7	-0,3
4742 - 4754 - 4755. Electrodomésticos; muebles hogar; y equipo y artículos de uso doméstico	-7,6	-0,3
4772. Calzado, artículos de cuero y sucedáneos del cuero	-6,1	-0,2
4511 - 4541. Vehículos automotores nuevos; y de motocicletas y de sus partes, piezas y accesorios.	-1,9	-0,2
4741. Equipo de informática, hogar	-1,7	0,0
4761. Libros; periódicos; materiales, artículos de papelería y escritorio	0,4	0,0
4752 - 4753 - 4759 - 4762 - 4769 - 4774 * Comercio en otros establecimientos especializados	0,1	0,0
4530. Partes, piezas y accesorios para vehículos automotores	0,8	0,0
4751 - 4771. Productos textiles, prendas de vestir y sus accesorios	2,4	0,2
4773. Productos farmacéuticos, medicinales, odontológicos, artículos de perfumería, cosméticos y de tocador	3,1	0,3

Fuente: DANE – EMCM

* Comercio en otros establecimientos especializados: incluye el comercio al por menor de: artículos de ferretería, vidrios y pinturas; tapices y alfombras; artículos culturales y de entretenimiento equipo fotográfico, óptico y de precisión, otros artículos de uso doméstico, etc.

La sumatoria de las contribuciones puede diferir con los anexos por redondeo de decimales.

pp. Puntos porcentuales

Variación año corrido: enero – diciembre (2017/2016)

El personal ocupado por el comercio minorista en 2017 aumentó 1,8%, frente al mismo período de 2016. La contratación registró un incremento de 3,9% en el personal permanente, y una disminución de 1,8% en el personal temporal directo y de 4,9% en el personal temporal contratado a través de empresas.

En 2017, los almacenes no especializados con surtido compuesto principalmente por alimentos y especializados en la venta de alimentos presentaron un crecimiento de 4,5%. Aquellos no especializados con surtido compuesto principalmente por productos diferentes de alimentos, bebidas y tabaco registraron un crecimiento de 1,5% en la contratación de personal.

En cuanto al comercio especializado, por contribución se destaca el aumento en la contratación de personal registrado por los almacenes especializados en la venta de productos textiles, prendas de vestir y sus accesorios; seguidos de los especializados en la venta de productos farmacéuticos, medicinales, odontológicos, artículos de perfumería, cosméticos y de tocador y los especializados en la venta de partes, piezas y accesorios para vehículos automotores.

Tabla 6. Variación y contribución año corrido del personal ocupado por tipo de contratación, según actividad económica

Total nacional

Enero - Diciembre (2017/2016)

Código - Descripción	Variación %	Contribución PP
Total personal ocupado promedio	1,8	1,8
Desagregación por tipo de contratación		
Personal permanente	3,9	2,6
Personal temporal directo	-1,8	-0,4
Personal temporal a través de empresas	-4,9	-0,5
Desagregación por actividad económica		
4711 - 472. No especializados con surtido compuesto principalmente por alimentos y especializados en la venta de alimentos.	4,5	1,7
4719. No especializados con surtido principalmente por productos diferentes de alimentos, bebidas y tabaco.	1,5	0,1
4751 - 4771. Productos textiles, prendas de vestir y sus accesorios	3,1	0,2
4773. Productos farmacéuticos, medicinales, odontológicos, artículos de perfumería, cosméticos y de tocador	1,7	0,2
4530. Partes, piezas y accesorios para vehículos automotores	2,3	0,1
4752 - 4753 - 4759 - 4762 - 4769 - 4774 * Comercio en otros establecimientos especializados	1,0	0,1
4761. Libros; periódicos; materiales, artículos de papelería y escritorio	1,6	0,0
4741. Equipo de informática, hogar	0,2	0,0
473. Combustibles para automotores, lubricantes, aditivos y productos limpieza para vehículos automotores	0,0	0,0
4511 - 4541. Vehículos automotores nuevos; y de motocicletas y de sus partes, piezas y accesorios.	-0,5	-0,1
4772. Calzado, artículos de cuero y sucedáneos del cuero	-7,2	-0,2
4742 - 4754 - 4755. Electrodomésticos; muebles hogar; y equipo y artículos de uso doméstico	-7,5	-0,3

Fuente: DANE - EMCM

Comercio en otros establecimientos especializados: incluye el comercio al por menor de: artículos de ferretería, vidrios y pinturas; tapices y alfombras; artículos culturales y de entretenimiento equipo fotográfico, óptico y de precisión, otros artículos de uso doméstico, etc.

La sumatoria de las contribuciones puede diferir con los anexos por redondeo de decimales
pp. Puntos porcentuales

2. Comercio al por menor realizado en Barranquilla, Bogotá, Bucaramanga, Cali y Medellín

2.1. Ventas reales

En diciembre de 2017, las ventas reales del comercio minorista decrecieron en las cinco ciudades estudiadas. Las mayores variaciones negativas se presentaron en Bucaramanga y Bogotá con 11,9% y 8,4% respectivamente.

Durante 2017, las ventas reales del comercio minorista crecieron en una de las cinco ciudades estudiadas con relación al año anterior. El único crecimiento se registró en Barranquilla 0,1%; mientras que Bucaramanga y Bogotá presentaron las mayores variaciones negativas con 4,0% y 3,3% respectivamente.

En el cuarto trimestre de 2017 con respecto al mismo periodo de 2016, las ventas reales del comercio minorista decrecieron en las cinco ciudades estudiadas. Las mayores variaciones negativas se presentaron en Bucaramanga y Bogotá con 7,4% y 5,5% respectivamente. (Gráfico 2)

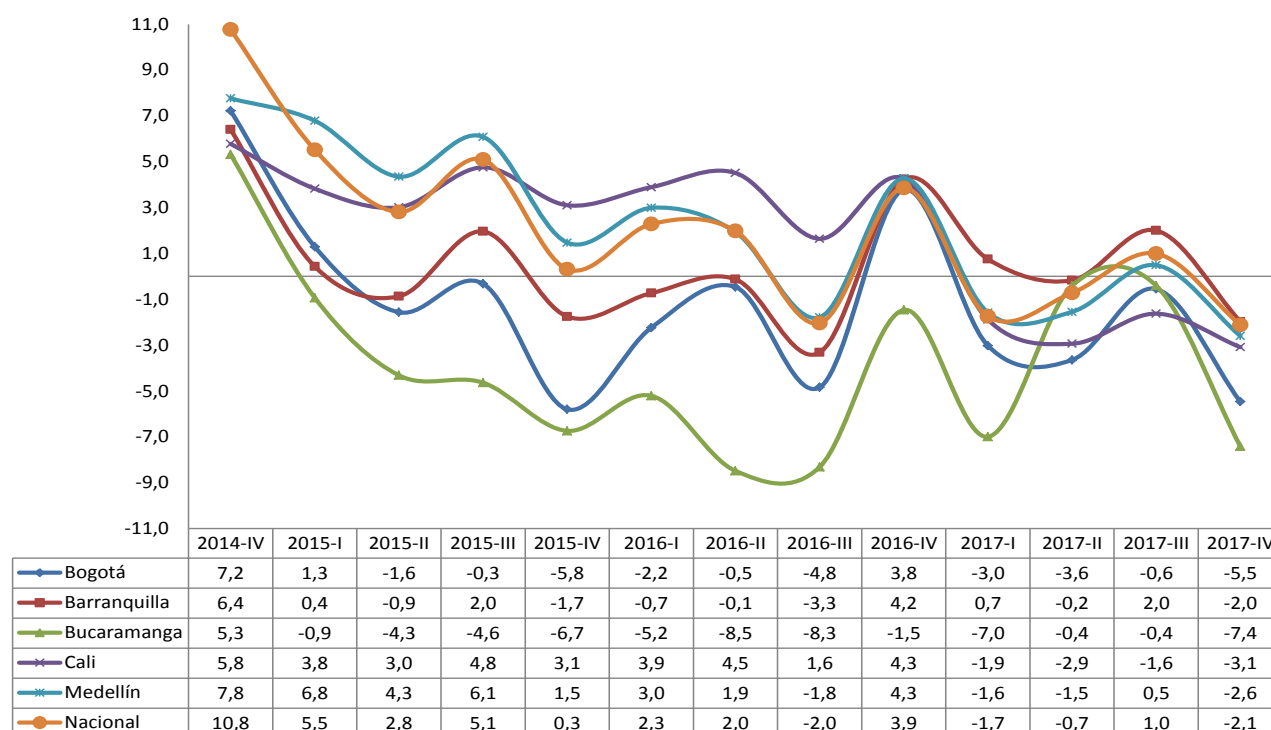
Tabla 7. Variación anual y año corrido de las ventas minoristas reales y personal ocupado
Cinco ciudades principales y total nacional

	Diciembre 2017 / Diciembre 2016		Enero - Diciembre (2017/2016)	
	Ventas Reales	Personal Ocupado	Ventas Reales	Personal Ocupado
Barranquilla Total	-4,9	-2,5	0,1	3,8
Barranquilla DIV. 47	-1,2	-2,6	2,6	4,7
Barranquilla DIV. 45	-17,1	-2,0	-7,2	-1,0
Bogotá Total	-8,4	1,0	-3,3	2,0
Bogotá DIV. 47	-1,4	2,1	-1,5	3,1
Bogotá DIV. 45	-23,0	-5,7	-6,8	-3,9
Bucaramanga Total	-11,9	-5,5	-4,0	-1,3
Bucaramanga DIV. 47	-7,2	-5,8	-2,7	-1,3
Bucaramanga DIV. 45	-24,9	-4,0	-7,0	-1,2
Cali Total	-4,1	-5,0	-2,4	-1,0
Cali DIV. 47	-0,7	-6,3	-1,0	-1,5
Cali DIV. 45	-13,6	2,9	-5,5	2,0
Medellín Total	-4,3	1,7	-1,4	0,9
Medellín DIV. 47	0,4	1,6	-0,6	0,1
Medellín DIV. 45	-13,0	2,3	-2,5	3,2
Nacional Total	-3,8	-0,1	-0,9	1,8

Fuente: DANE - EMCM

* División 45 (Comercio de Vehículos Automotores y Motocicletas, sus partes, piezas y accesorios. Incluye combustibles para vehículos) y división 47 (Comercio al por Menor excepto combustibles)

Gráfico 2. Variación trimestral anual de las ventas reales del comercio minorista
Cinco ciudades principales y total nacional
2014 – 2017 (IV Trimestre)



Fuente: DANE – EMCM

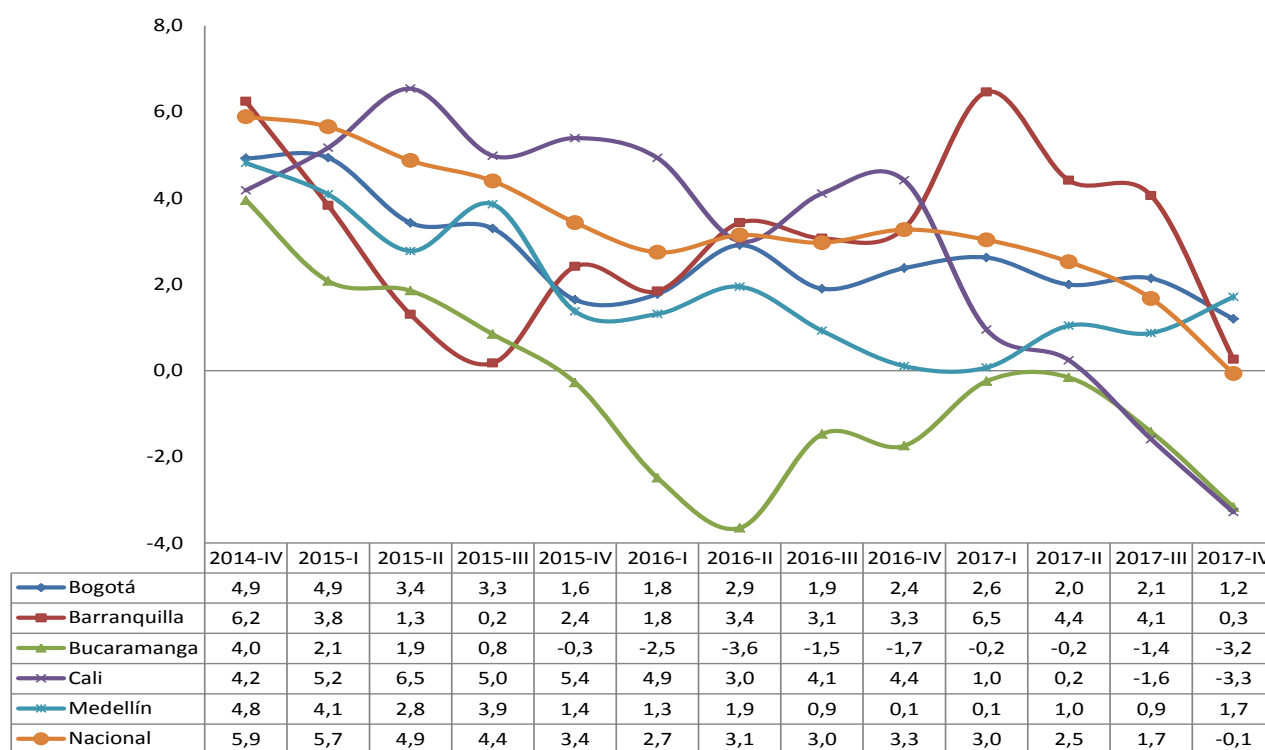
2.2. Personal ocupado

En diciembre de 2017, la contratación de personal del comercio minorista creció en dos de las cinco ciudades estudiadas. Los crecimientos se registraron en Medellín 1,7% y Bogotá 1,0%; mientras que Bucaramanga presentó la mayor variación negativa de 5,5%. (Tabla 7)

Durante 2017, la contratación de personal del comercio minorista creció en tres de las cinco ciudades estudiadas con relación al mismo periodo del año anterior. Los mayores crecimientos se registraron en Barranquilla 3,8% y Bogotá 2,0%; mientras que Bucaramanga presentó la mayor variación negativa de 1,3%. (Tabla 7)

En el cuarto trimestre de 2017 con respecto al mismo periodo de 2016, la contratación de personal del comercio minorista creció en tres de las cinco ciudades estudiadas. Los crecimientos se registraron en Medellín 1,7% y Bogotá 1,2%; mientras que Cali presentó la mayor variación negativa de 3,3%. (Gráfico 3)

Gráfico 3. Variación trimestral anual del personal ocupado
Cinco ciudades principales y total nacional
2014 – 2017 (IV Trimestre)



Fuente: DANE – EMCM

3. Grandes Almacenes e Hipermercados Minoristas – GAHM

3.1. Ventas nominales

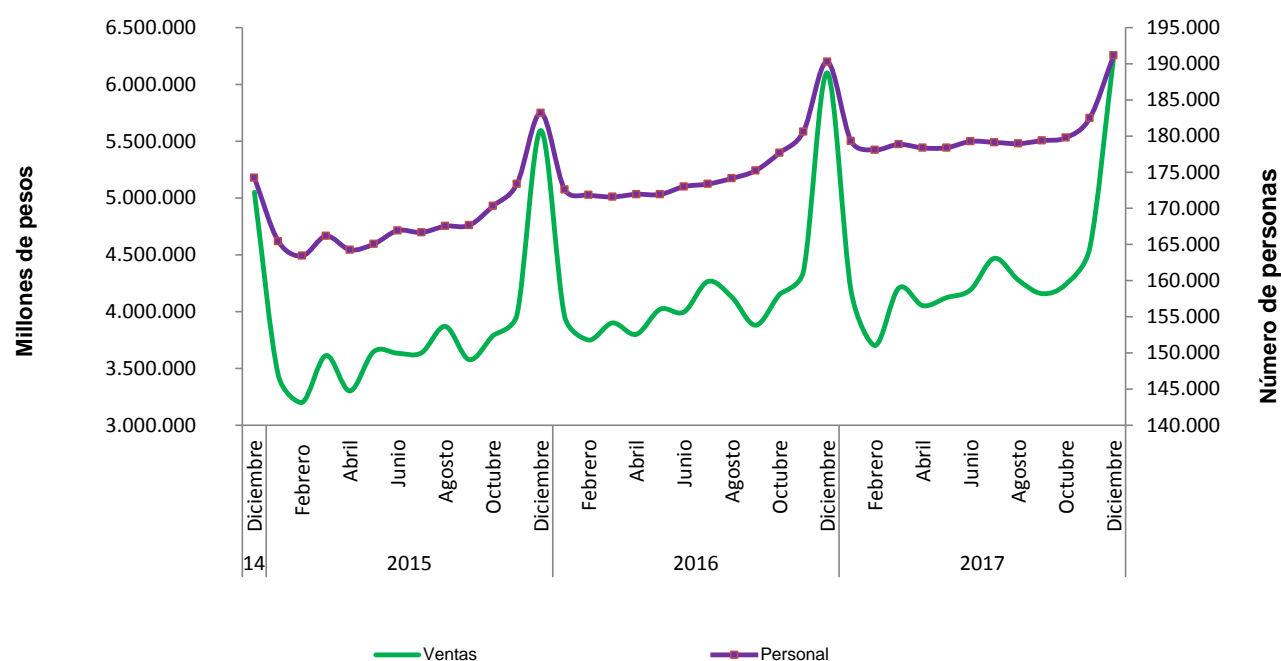
En diciembre de 2017, las ventas nominales del comercio minorista en los Grandes Almacenes e Hipermercados, alcanzaron un total de \$6,2 billones, lo que significó un incremento de 2,4%, respecto al mismo mes de 2016.

Durante 2017, las ventas nominales del comercio minorista en los Grandes Almacenes e Hipermercados, ascendieron a \$52,4 billones, lo que significó un aumento de 4,2%, respecto al año anterior.

Gráfico 4. Ventas nominales y personal ocupado en grandes almacenes e hipermercados minoristas

Total nacional

Diciembre 2014 – Diciembre 2017



Fuente: DANE – EMCM

3.2. Personal ocupado

El personal ocupado por los Grandes Almacenes e Hipermercados Minoristas en diciembre de 2017 alcanzó un total de 191.158 personas, lo que significó un aumento de 0,5% frente al mismo mes de 2016. (Gráfico 4)

Durante 2017, los Grandes Almacenes e Hipermercados Minoristas, ocuparon en promedio mensual 180.259 personas, lo que significó un aumento de 2,8% respecto al año anterior. (Gráfico 4)

Ficha metodológica

a. Marco de la muestra

Encuesta Anual de Comercio (EAC) 2011.

b. Universo de Estudio

- Total comercio al por menor nacional: empresas cuyos ingresos anuales fueron iguales o superiores a \$2.818 millones de 2011 (dato que se actualiza cada año de acuerdo con el comportamiento del Índice de precios al Consumidor – IPC), y/o con 20 o más personas ocupadas promedio, cuya actividad principal es el comercio al por menor de mercancías, comercio de vehículos automotores o productos nuevos.
- Grandes almacenes e hipermercados minoristas: empresas que para 2011 tuvieron ingresos por ventas anuales iguales o superiores a \$28.200 millones de 2011 (dato que se actualiza cada año de acuerdo con el comportamiento del Índice de Precios al Consumidor – IPC) y/o con 200 o más personas ocupadas promedio.
- Comercio de vehículos nuevos empresas importadoras de vehículos cuya actividad principal corresponde al comercio de vehículos automotores nuevos de producción nacional o importados, así como las empresas ensambladoras de vehículos.
- Ciudades: unidades locales ubicadas en Barranquilla, Bogotá, Bucaramanga, Cali o Medellín, pertenecientes a las empresas cuyos ingresos nacionales anuales fueron iguales o superiores a \$2.818 millones de 2011, dato que se actualiza cada año de acuerdo con el comportamiento del IPC, y/o con 20 o más personas ocupadas promedio.

c. Tipo de Investigación

- Total comercio al por menor nacional: muestra probabilística estratificada aleatoria.
- Grandes almacenes e hipermercados minoristas: censo de las empresas que cumplen con los parámetros para ser objeto de estudio.
- Comercio de vehículos nuevos: censo de las empresas importadoras de vehículos y ensambladoras de vehículos en el país.
- Ciudades: muestra probabilística estratificada aleatoria.

d. Cobertura (representatividad de los resultados)

- Total comercio al por menor: nacional
- Grandes almacenes e hipermercados minoristas: nacional
- Comercio de vehículos: nacional
- Ciudades: Barranquilla, Bogotá, Bucaramanga, Cali y Medellín.

e. Población objetivo

- Empresas dedicadas al comercio al por menor dedicadas a la “reventa” (venta sin transformación) de mercancías o productos, destinados para el consumo o uso personal o doméstico, que se encuentran en el territorio nacional y que hacen parte del universo de estudio.
- Empresas importadoras o ensambladoras de vehículos que se encuentran en el territorio nacional y que hacen parte del universo de estudio.

Glosario

Actividad: Proceso o grupo de operaciones que constituyen una unidad y su resultado es un conjunto de bienes y servicios. (CIIU Rev. 4 A.C p.494).

Actividad CIIU Rev.4 A.C: Se encarga de establecer una estructura dentro de la cual deben presentarse las estadísticas de las actividades económicas de los diferentes sectores productivos del país. El término actividad utilizado en este contexto, se refiere a un proceso productivo, es decir, a la combinación de acciones que conduce a la obtención de un conjunto dado de bienes o servicios.

CIIU REV. 4 A.C.: Clasificación Industrial Internacional Uniforme de Todas las Actividades Económicas. Revisión 4 Adaptada para Colombia.

Comercio: Para efectos de las investigaciones económicas que realiza el DANE, se define comercio como “la reventa (venta sin transformación) de mercancías o productos nuevos o usados, ya sea que esta se realice al por menor o al por mayor. Incluye las actividades de los corredores, agentes, subastadores y comisionistas dedicados a la compra y venta de mercancías a nombre y por cuenta de terceros”.

Comercio al por menor o minorista: Es “la reventa (venta sin transformación) de mercancías o productos nuevos o usados, a la vista del público en general, destinados exclusivamente para su consumo o uso personal o doméstico. Para efectos de las investigaciones de comercio que realiza el DANE, se excluyen las actividades comerciales realizadas en casas de empeño, telemercadeo, expendios de lotería, puestos de ventas móviles y en viviendas con actividad económica; igualmente, no hacen parte de la investigación las actividades de mantenimiento y reparación asociadas al comercio, ni la venta de mercancías usadas.”

Comercio especializado: Se refiere al comercio del establecimiento cuando la mayoría de sus ventas pertenecen a una clase de artículos, por ejemplo cuando los productos agrícolas participa con la mitad o más de todas las ventas del establecimiento se consideraría “Comercio al por menor de productos agrícolas para el consumo en establecimientos especializados”, actividad 4721. (Basado en CIIU Rev. 4 A.C.)

Comercio no especializado: Se refiere al comercio del establecimiento cuando sus ventas se encuentran distribuidas porcentualmente en diferentes clases de productos sin una participación marcada de un tipo de productos.

Empresa comercial: Es la unidad estadística a la que se refiere los datos solicitados en las investigaciones del sector comercio y define como: “la combinación de actividades y recursos que de manera independiente realiza una empresa o una parte de una empresa, para la reventa (venta sin transformación) del grupo más homogéneo posible de bienes nuevos o usados, en un emplazamiento o desde un emplazamiento o zona geográfica, y de la cual se llevan registros independientes sobre compras y ventas de mercancías, costos y gastos, remuneraciones, personal ocupado, inversiones en activos fijos y demás recursos físicos que se utilizan en el proceso de comercialización y en las actividades auxiliares o complementarias a esta, entendiéndose como actividades auxiliares las que proveen servicios a la empresa y que se toman como parte de sus labores y recursos”.

Establecimiento: Empresa o parte de una empresa que, de manera independiente, se dedica exclusivamente a un tipo de actividad económica en un emplazamiento o desde un emplazamiento o dentro de una zona geográfica y respecto de la cual, como unidad estadística de observación, existen o pueden recopilarse con alguna precisión datos que permiten calcular la producción y sus costos.

Personal ocupado: Corresponde al personal promedio ocupado en la empresa, hombres y mujeres, contratado en forma directa, por esta o a través de agencias de empleo diferenciando de estos a los propietarios, socios y familiares con remuneración fija, vendedores a domicilio y comisionistas que no sean empleados de la empresa.



@DANE_Colombia



/DANEColombia



/DANEColombia



DANEColombia

Si requiere información adicional, contáctenos a través del correo
contacto@dane.gov.co

Departamento Administrativo Nacional de Estadística (DANE)
Bogotá, D.C. / Colombia

www.dane.gov.co