



15 de agosto de 2014

Encuesta Mensual de Comercio al por Menor

Junio de 2014

(Preliminar)

Contenido

Introducción

Resumen

Introducción

I. Resultados Encuesta Mensual de Comercio al por Menor EMCM

1. Evolución general de las principales variables.

2. Ventas reales

2.1 Grupos de mercancías

2.2 Actividad comercial CIIU Rev.

3. Personal ocupado

3.1 Personal ocupado por categorías

3.2. Personal ocupado por actividad

II. Alcance metodológico rediseño Encuesta Mensual de Comercio al por Menor – EMCM y series empalmadas

Ficha metodológica

Glosario

El DANE publicará el día de hoy las estadísticas de la Encuesta Mensual, rediseñada base año 2013

Resumen

En junio de 2014, las ventas reales y el personal ocupado del comercio minorista aumentaron 2,2% y 1,8% respectivamente, comparados con el mismo mes de 2013. Excluyendo el comercio de vehículos automotores y motocicletas, la variación de las ventas reales fue 3,2%; y excluyendo el comercio de combustibles la variación fue 3,3%.

El incremento de 1,8% registrado por el personal ocupado en junio de 2014 fue el resultado del aumento de 4,2% en la contratación del personal permanente, y la reducción de 2,1% en el temporal contratado directamente y 5,7% en el contratado a través de empresas especializadas en el suministro de personal.

Durante el primer semestre de 2014, las ventas reales del comercio minorista presentaron un incremento de 6,3% respecto al mismo período del año anterior. Las líneas que registraron los mayores crecimientos durante este período, fueron: electrodomésticos, muebles para el hogar y equipo de informática y telecomunicaciones para uso personal o doméstico (15,1%); artículos de ferretería, vidrios y pinturas (9,8%); repuestos, partes, accesorios y lubricantes para vehículos automotores (8,9%); y productos para el aseo del hogar (8,3%).

El personal ocupado por el comercio minorista en el primer semestre de 2014 aumentó 2,8%, frente al mismo período de 2013. La contratación registró un incremento de 4,8% en el personal permanente y de 0,4% en el personal temporal directo; a su vez el personal temporal contratado a través de agencias presentó una reducción de 5,9%.

Director
Mauricio Perfetti del Corral

Subdirector
Diego Silva Ardila

Director Metodología y
Producción Estadística
Eduardo Efraín Freire
Delgado

Nota metodológica: para la generación de información de comercio al por menor de combustibles se asumió la evolución que presentan las empresas que realizan mezcla de gasolina con alcohol carburante (etanol anhidro) y mezcla de diesel de petróleo o petrodiesel con biodiesel (clase 1922 de la CIIU Rev. 4 A.C).



INTRODUCCION

El Departamento Administrativo Nacional de Estadística, en un esfuerzo permanente por mejorar y actualizar las estadísticas del sector comercio interno, presenta los resultados del rediseño de la Muestra Mensual de Comercio al por Menor - MMCM, actualmente denominada Encuesta Mensual de Comercio al por Menor - EMCM

En la primera parte de este boletín se encuentra la información a partir de las consideraciones técnicas del rediseño; sin embargo, con el fin de dar continuidad a la serie histórica invaluable para los usuarios en la segunda parte del mismo se presenta la metodología de empalme de las series, así como algunas tablas con parte de esta información.

La información se entrega empalmada con el fin de conservar la serie histórica; para realizar el empalme se empleó un método de encadenamiento simple, el cual cumple con estándares internacionales, permite homologar las líneas de mercancías y actividad económica a través de una correlativa CIU Rev. 3 A.C. – CIU Rev. 4 A.C. y garantiza que las variaciones anuales permanezcan iguales a las publicadas para aquellos dominios con comparación directa o uno a uno, y tengan coherencia en la tendencia, para aquellos dominios en los que se hace necesario realizar alguna agregación de dominios.

La recolección de la información se realiza a través de un aplicativo en página WEB integrado, con un formulario que presenta las siguientes modificaciones:

- Se excluye del personal, socios y familiares sin remuneración y aprendices.
- Se incluye información sobre la apertura o cierre de los establecimientos.
- Se excluye la variable m² para la empresa.
- Se excluye el ítem del IVA causado por las mercancías comercializadas en el mes.
- Agrupa en un único renglón los ingresos por servicios de mantenimiento, reparación, instalación; otros ingresos como comisiones por ventas, apoyo publicitario, eventos patrocinados; y otros ingresos relacionados con la actividad comercial
- Se excluyen las prestaciones sociales.

Estas modificaciones permiten realizar un seguimiento detallado a la realidad del sector y dan cumplimiento al principio de proporcionalidad (todas las variables investigadas son publicadas).



ENCUESTA MENSUAL DE COMERCIO AL POR MENOR

I. Resultados Encuesta Mensual de Comercio al por Menor – EMCM junio 2014

1. Evolución general de las principales variables

En junio de 2014, las ventas reales y el personal ocupado del comercio minorista aumentaron 2,2% y 1,8% respectivamente, comparados con el mismo mes de 2013. Excluyendo el comercio de vehículos automotores y motocicletas, la variación de las ventas reales fue 3,2%; y excluyendo el comercio de combustibles la variación fue 3,3%.

Tabla 1.
Resumen del comportamiento de las principales variables

Ventas	Anual	Año corrido	Variación (%)
	Junio 2014	Enero - Junio 2014	Anual trimestral II 2014
Ventas	2,2	6,3	5,4
Ventas sin vehículos	3,2	6,0	6,1
Ventas sin combustibles	3,3	7,1	6,2
Ventas sin combustibles ni vehículos	4,8	6,9	7,2
Personal ocupado	1,8	2,8	2,5

Fuente DANE – EMCM

NOTA: se presentan las variaciones anuales y año corrido, debido a que la información del rediseño inicio su recolección a partir de enero de 2013.

2. Ventas reales

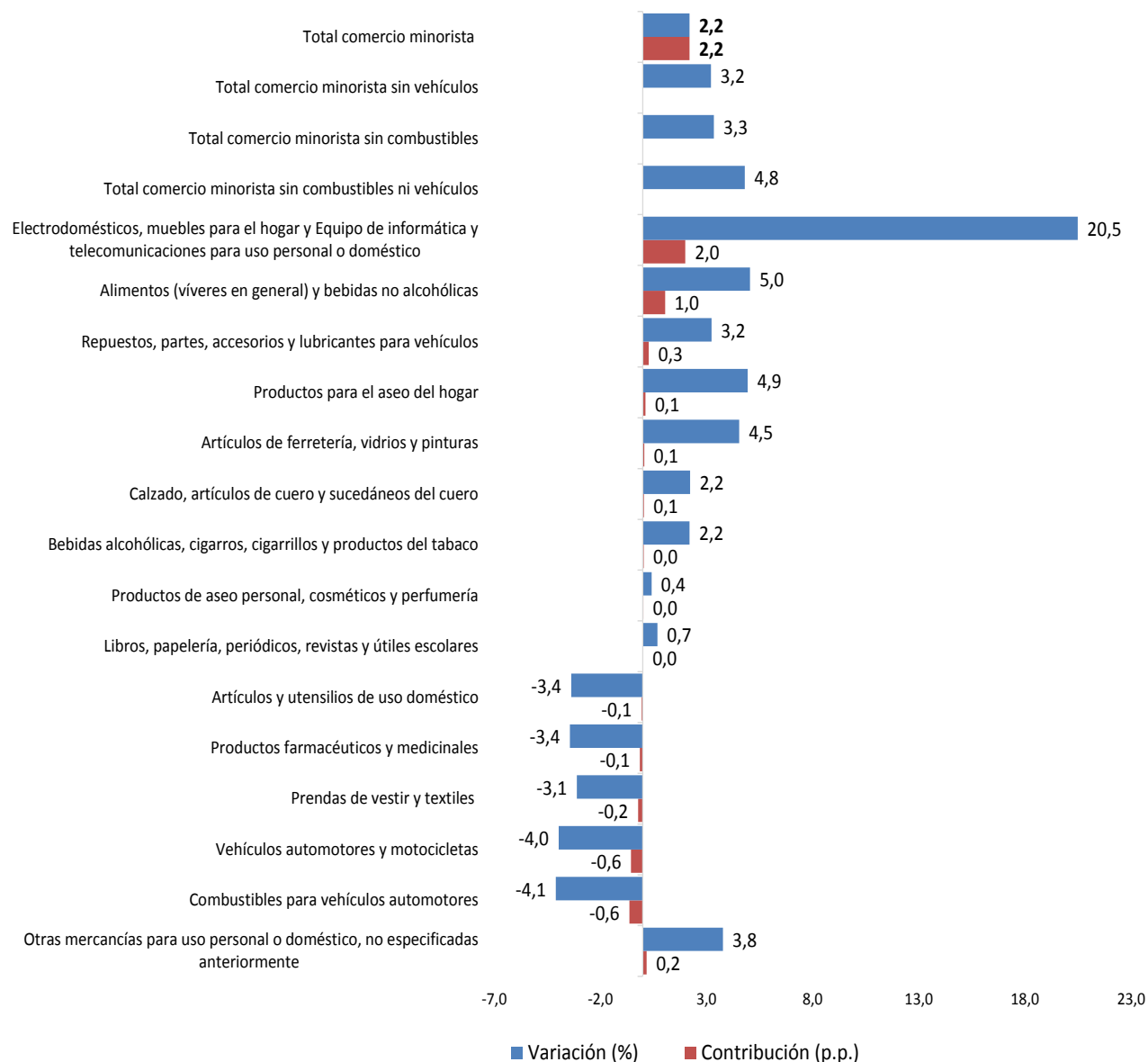
2.1. Grupos de mercancías

2.1.1. Variación y contribución anual: junio 2014

En junio de 2014, las ventas del comercio minorista aumentaron 2,2% respecto a las registradas en igual mes de 2013. Los grupos de mercancías que presentaron los mayores crecimientos fueron: electrodomésticos, muebles para el hogar y equipo de informática y telecomunicaciones para uso personal o doméstico; alimentos y bebidas no alcohólicas; productos para el aseo del hogar; y artículos de ferretería, vidrios y pinturas.

Las principales contribuciones positivas a la variación total de las ventas en el mes, las realizaron las líneas de electrodomésticos, muebles para el hogar y equipo de informática y telecomunicaciones para uso personal o doméstico; alimentos y bebidas no alcohólicas; y repuestos, partes, accesorios y lubricantes para vehículos; con un aporte conjunto de 3,3 puntos porcentuales. En contraste las líneas de combustibles para vehículos automotores y vehículos automotores y motocicletas restaron 1,2 puntos porcentuales al comportamiento del sector. (Gráfico 1)

**Gráfico 1. Variación anual de las ventas reales
Total nacional
Junio 2014**



Fuente DANE – EMCM

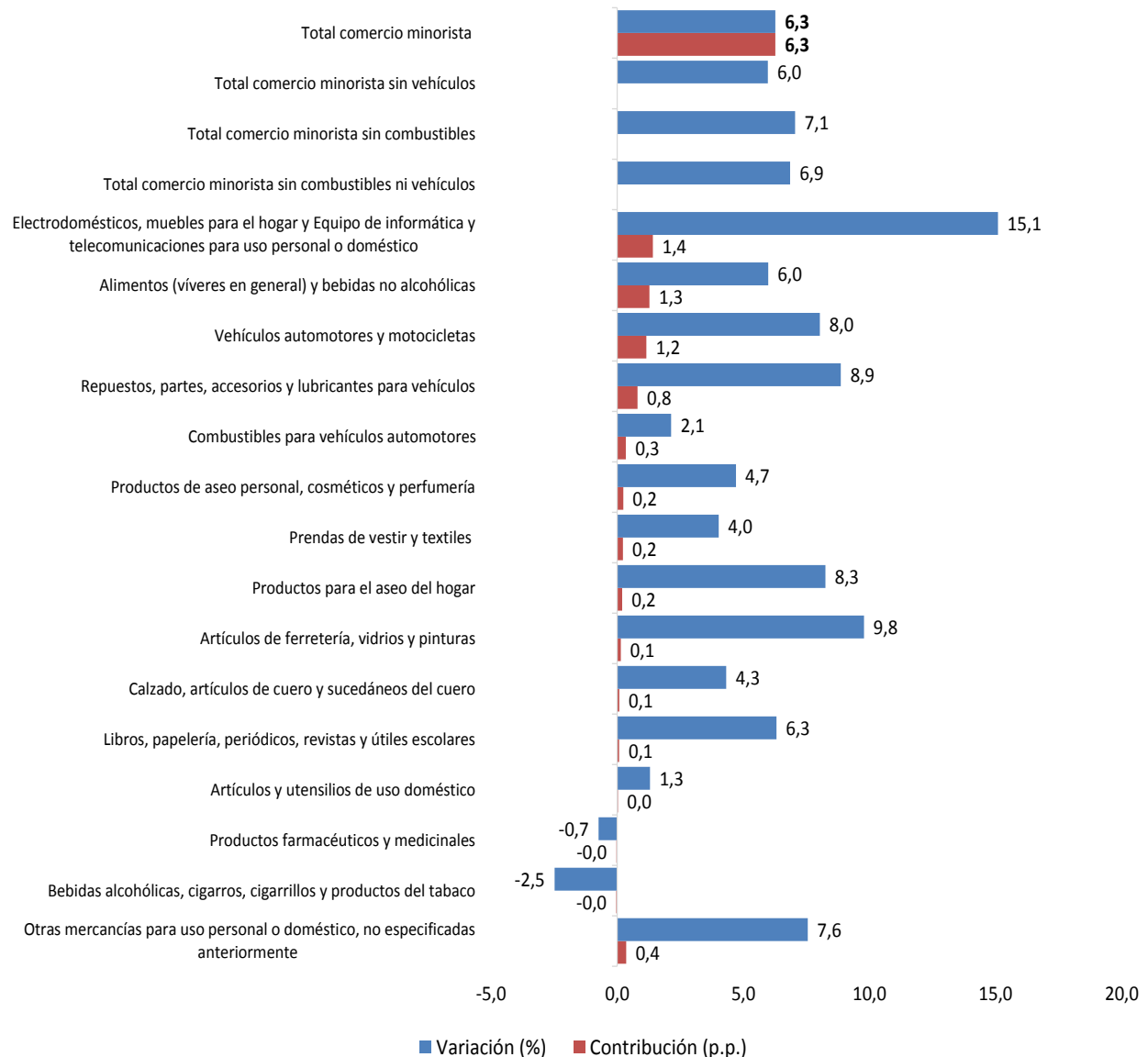
*Otras mercancías, incluye: juguetes, bicicletas, artículos de deporte, piñatería, artículos para bebés, gas propano en cilindros, equipo fotográfico, revestimiento para pisos, etc.

2.1.2. Variación año corrido: enero - junio (2014/2013)

Durante el primer semestre de 2014, las ventas reales del comercio minorista presentaron un incremento de 6,3% respecto al mismo período del año anterior. Las líneas que registraron los mayores crecimientos durante este período, fueron: electrodomésticos, muebles para el hogar y equipo de informática y telecomunicaciones para uso personal o doméstico; artículos de ferretería, vidrios y pinturas; repuestos, partes, accesorios y lubricantes para vehículos automotores; y productos para el aseo del hogar.

Las mayores contribuciones positivas a la variación año corrido de las ventas reales, estuvieron a cargo de las líneas de electrodomésticos, muebles para el hogar y equipo de informática y telecomunicaciones para uso personal o doméstico; alimentos y bebidas no alcohólicas; y vehículos automotores y motocicletas, con un aporte conjunto de 3,9 puntos porcentuales.

Gráfico 2. Variación y contribución año corrido de las ventas reales del comercio minorista Total nacional Enero - junio (2014/2013)



Fuente: DANE – EMCM

*Otras mercancías, incluye: juguetes, bicicletas, artículos de deporte, piñatería, artículos para bebés, gas propano en cilindros, equipo fotográfico, revestimiento para pisos, etc.

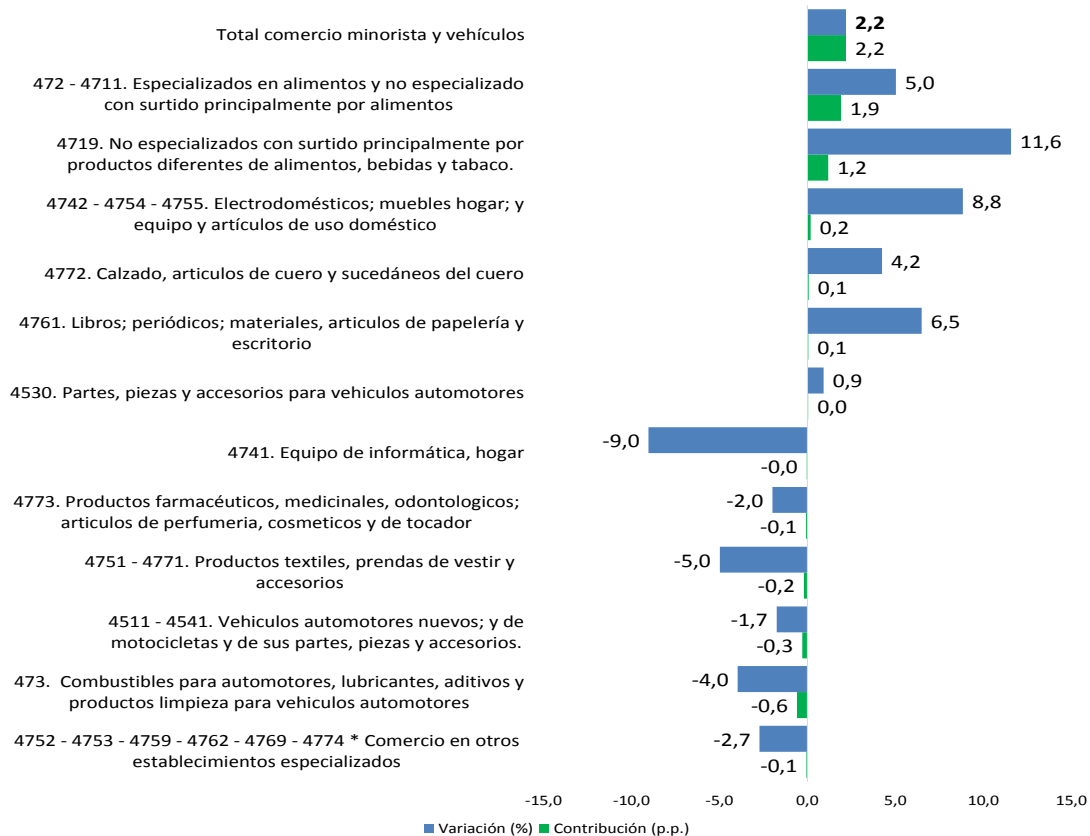
2.2. Actividad comercial CIIU Rev. 4

2.2.1. Variación anual: junio 2014

De acuerdo con la actividad económica (CIIU Rev.4 A.C.) en la que se clasifican las empresas investigadas en la Encuesta Mensual de Comercio al por Menor, en junio de 2014 los almacenes no especializados con surtido compuesto principalmente por productos diferentes de alimentos registraron un incremento de 11,6% en sus ventas, y aquellos especializados en alimentos y no especializados con surtido compuesto principalmente por alimentos presentaron un crecimiento de 5,0%.

En cuanto al comercio especializado en términos de contribución, se destacan las ventas registradas por los almacenes dedicados a la venta de electrodomésticos, muebles para el hogar y equipos y artículos de uso doméstico; calzado, artículos de cuero y sucedáneos del cuero; y libros, periódicos, materiales, artículos de papelería y escritorio.

Gráfico 3. Variación y contribución anual de las ventas reales del comercio minorista, según actividad comercial
Total nacional
Junio 2014



Fuente: DANE – EMCM

* Comercio en otros establecimientos especializados: incluye el comercio al por menor de: artículos de ferretería, vidrios y pinturas; tapices y alfombras; artículos culturales y de entretenimiento equipo fotográfico, óptico y de precisión, otros artículos de uso doméstico, etc.

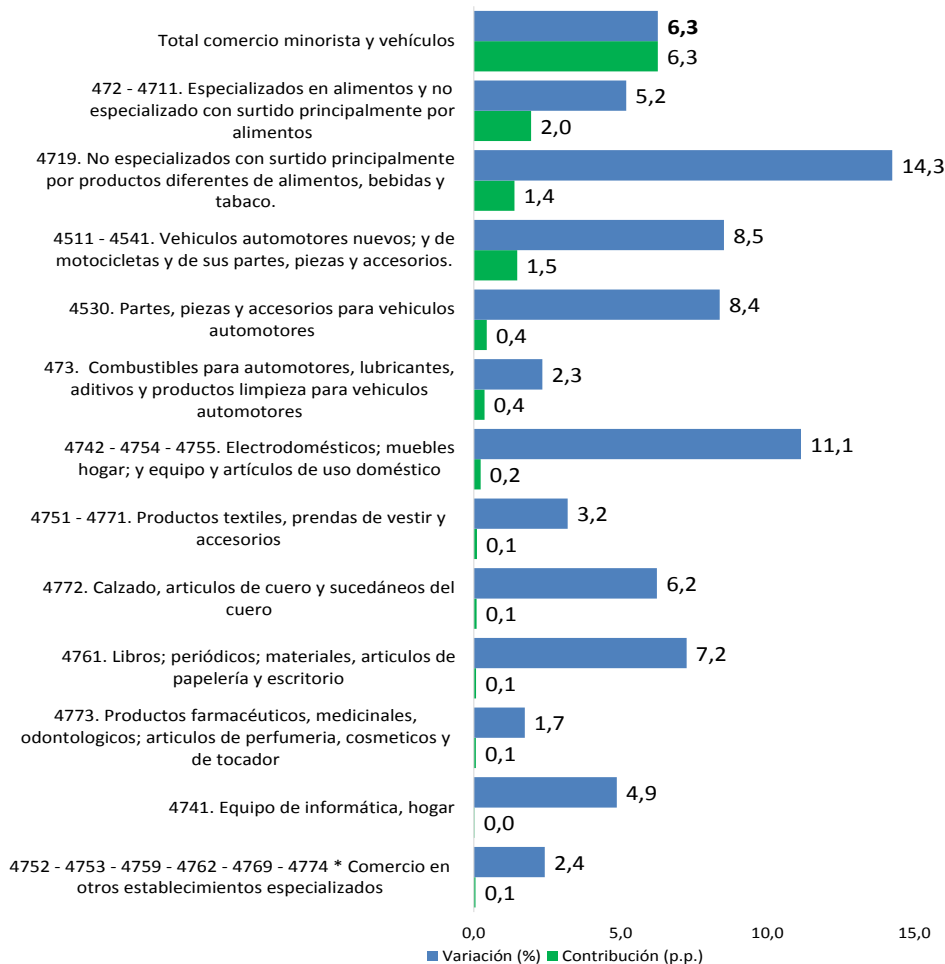


2.2.2. Variación año corrido: enero - junio (2014/2013)

En el primer semestre de 2014 los almacenes no especializados con surtido compuesto principalmente por productos diferentes de alimentos incrementaron sus ventas reales en 14,3%, y los especializados en alimentos y no especializados con surtido compuesto principalmente de alimentos presentaron un crecimiento de 5,2%.

En términos de contribución los mayores aportes en las ventas reales en establecimientos especializados se registraron en aquellos que comercializan principalmente vehículos automotores y motocicletas, sus partes, piezas y accesorios; partes, piezas y accesorios para vehículos automotores; y combustibles y lubricantes para vehículos.

Gráfico 4. Variación y contribución año corrido de las ventas reales del comercio minorista, según actividad comercial Total nacional Enero - junio (2014/2013)



Fuente: DANE – EMCM

* Comercio en otros establecimientos especializados: incluye el comercio al por menor de: artículos de ferretería, vidrios y pinturas; tapices y alfombras; artículos culturales y de entretenimiento equipo fotográfico, óptico y de precisión, otros artículos de uso doméstico, etc.

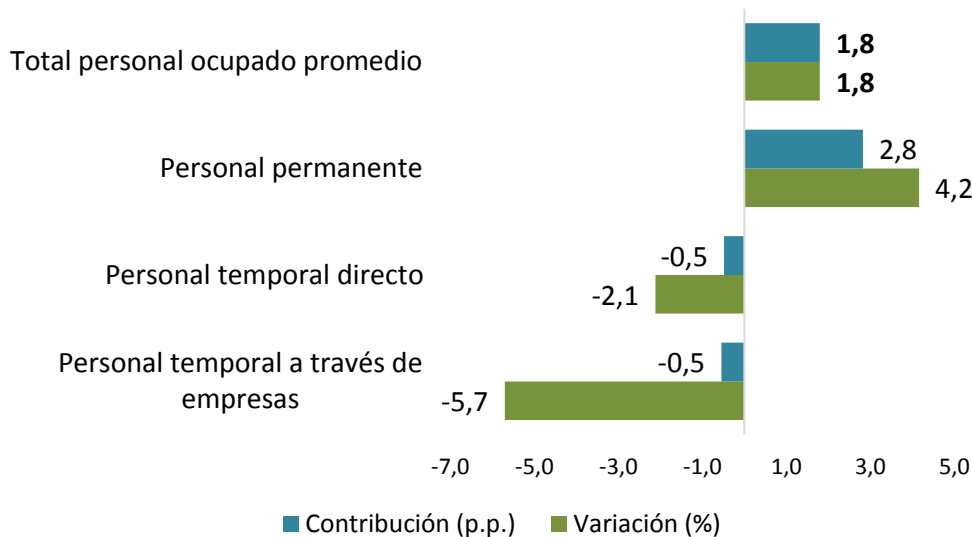
3. Personal ocupado

3.1. Personal ocupado por categoría de contratación

3.1.1. Variación anual: junio 2014

El personal ocupado por el comercio minorista en junio de 2014 aumentó 1,8%, frente al mismo mes del año anterior, como resultado del aumento de 4,2% en la contratación del personal permanente, y la reducción de 2,1% en el temporal contratado directamente y 5,7% en el contratado a través de empresas especializadas en el suministro de personal.

Gráfico 5. Variación y contribución anual del personal ocupado, según categoría de contratación
Total nacional
Junio 2014

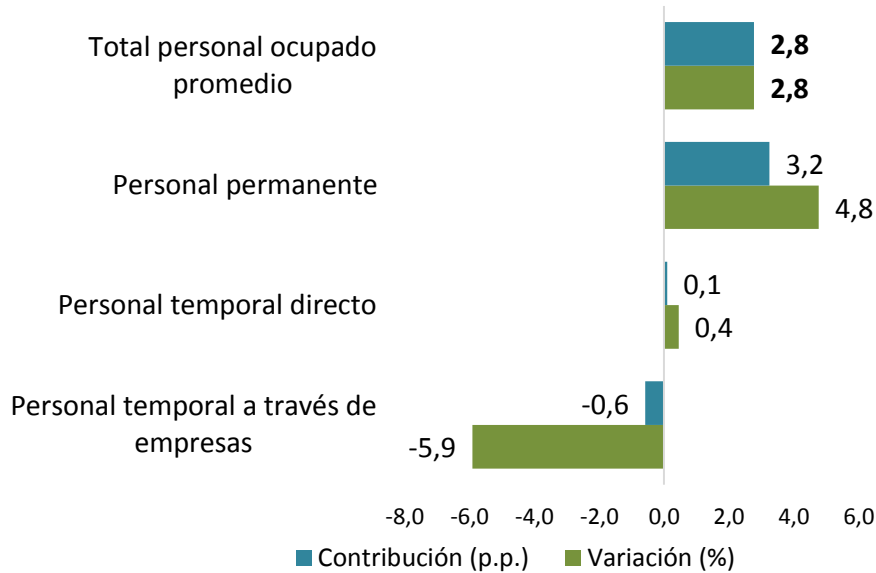


Fuente DANE – EMCM

3.1.2. Variación año corrido: enero - junio (2014/2013)

El personal ocupado por el comercio minorista en el primer semestre de 2014 aumentó 2,8%, frente al mismo período de 2013. La contratación registró un incremento de 4,8% en el personal permanente y de 0,4% en el personal temporal directo; a su vez el personal temporal contratado a través de agencias presentó una reducción de 5,9%. (Gráfico 6)

Gráfico 6. Variación y contribución año corrido del personal ocupado, según categoría de contratación
Total nacional
Enero - junio (2014/2013)



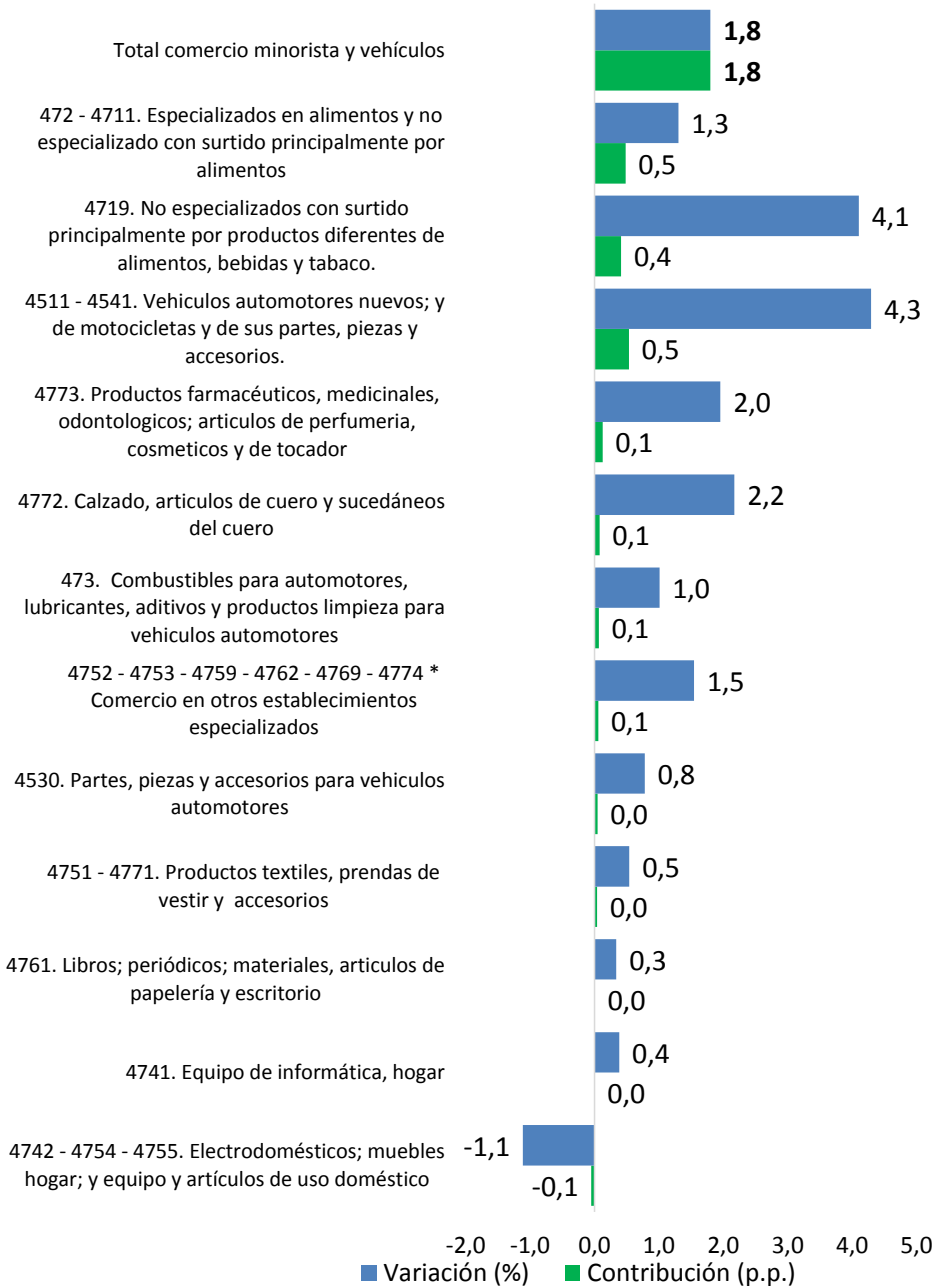
Fuente DANE – EMCM

3.2. Personal ocupado por actividad económica CIU Rev. 4 A.C.

3.2.1. Variación anual: junio 2014

Durante junio de 2014 las empresas especializadas en alimentos y las no especializadas con surtido compuesto principalmente por alimentos, así como las especializadas en la venta de vehículos automotores, motocicletas y sus partes y piezas, fueron las que más aportaron al crecimiento del personal ocupado (0,5 puntos porcentuales cada actividad), con una variación de 1,3% y 4,3% respectivamente. (Gráfico 7)

Gráfico 7. Variación y contribución anual del personal ocupado, según actividad económica
Total nacional
Junio 2014



* Comercio en otros establecimientos especializados: incluye el comercio al por menor de: artículos de ferretería, vidrios y pinturas; tapices y alfombras; artículos culturales y de entretenimiento equipo fotográfico, óptico y de precisión, otros artículos de uso doméstico, etc.

Fuente DANE – EMCM



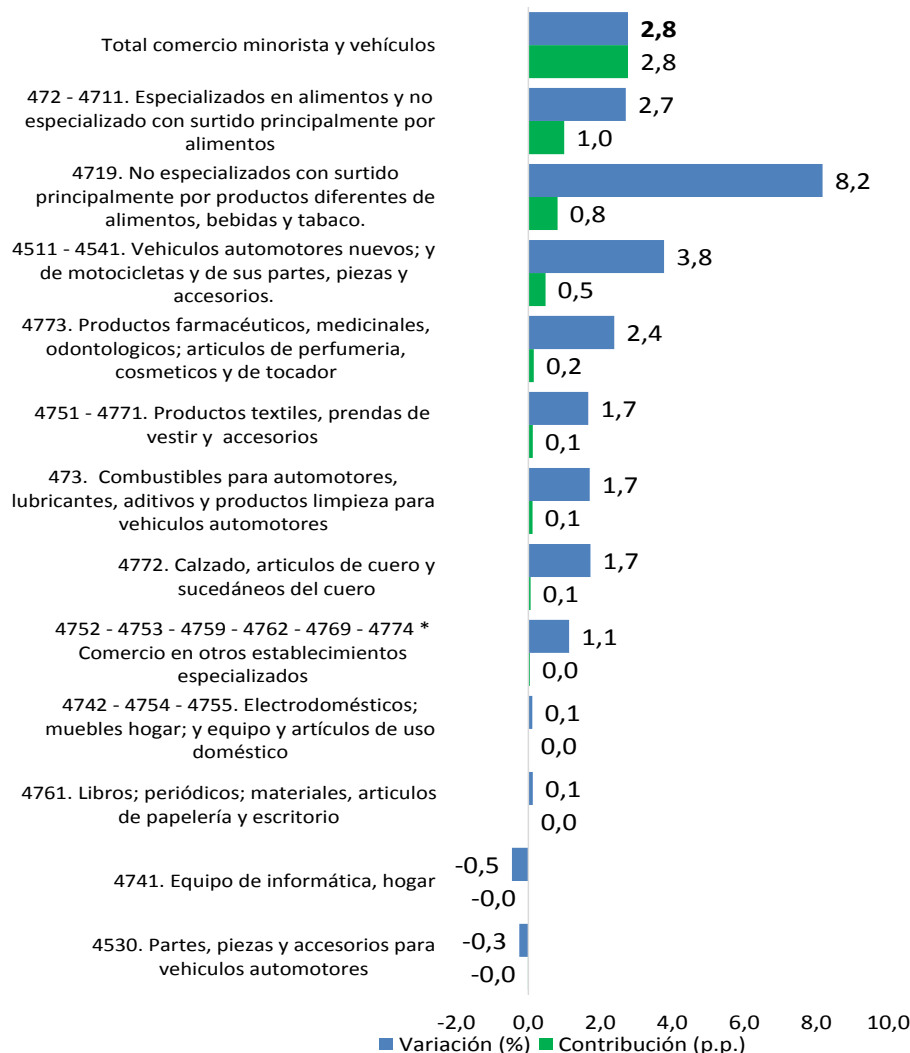
3.2.2. Variación año corrido: enero - junio (2014/2013)

Durante el primer semestre de 2014 el mayor crecimiento en el personal ocupado se registró en las empresas no especializadas con surtido compuesto principalmente por productos diferentes de alimentos (8,2%).

La contribución principal al crecimiento del personal ocupado la presentaron las empresas especializadas en alimentos y las no especializadas con surtido compuesto principalmente por alimentos (1,0 punto porcentual), con una variación de 2,7%.

Gráfico 8. Variación y contribución año corrido del personal ocupado, según actividad económica

Total nacional
Enero - junio (2014/2013)



Fuente DANE – EMCM

* Comercio en otros establecimientos especializados: incluye el comercio al por menor de: artículos de ferretería, vidrios y pinturas; tapices y alfombras; artículos culturales y de entretenimiento equipo fotográfico, óptico y de precisión, otros artículos de uso doméstico, etc.



PROSPERIDAD
PARA TODOS

II. Alcance metodológico rediseño Encuesta Mensual de Comercio al por Menor – EMCM y series empalmadas

1. Antecedentes

El DANE investiga el comportamiento mensual del sector comercial en el país desde 1970, debido a su importancia en el PIB, el empleo que genera y la cantidad de bienes que circulan en este sector.

En 1974 se diseñó una muestra probabilística, cuyo marco de muestreo fue el Censo de Industria, Comercio y Servicios de 1970, por medio del cual se generó información del comercio al por menor para las doce ciudades principales del país.

En 1981 y 1989 se conformaron nuevas muestras probabilísticas, siendo necesario un nuevo rediseño en julio de 1999, dado el desgaste de la muestra, por la dinámica del sector, para ello se tomó como marco de muestreo la Encuesta Anual de Comercio – EAC de 1997, ajustada con información de otras entidades como CONFECAMARAS.

Con el objeto de dar respuesta sistemática a las necesidades de la Dirección de Síntesis y Cuentas Nacionales-DSCN, y a los demás usuarios de información, en 1997 surge la medición de la dinámica de los Grandes Almacenes e Hipermercados Minoristas-GAHM, y del comercio de vehículos.

Luego en el año 2004, el DANE firmó un convenio con la Secretaría de Hacienda del Distrito con el fin de obtener información trimestral sobre el comercio minorista en la ciudad de Bogotá. Los primeros resultados correspondieron al primer Trimestre de 2004. En el 2008 el DANE asume la investigación con presupuesto propio y se construye el nuevo marco basado en la Encuesta Anual de Comercio.

En 2012 con el propósito de actualizar la muestra e implementar mejoras metodológicas se inició un nuevo proceso de rediseño de las investigaciones coyunturales del sector comercio interno, así: Muestra Mensual de Comercio al por Menor – MMCM, Grandes Almacenes e Hipermercados Minoristas - GAHM y Comercio de Vehículos, y Muestra Trimestral de Comercio de Bogotá – MTCB.

Como resultado de la necesidad de información de los usuarios se construye una encuesta, denominada Encuesta Mensual de Comercio al por Menor y Comercio de Vehículos - EMCM, que permite: aplicar la Clasificación Industrial Internacional Uniforme – CIIU, revisión 4 A.C.), lograr mayor eficiencia en el operativo de campo, ampliar la cobertura de información por ciudades, actualizar el esquema de cálculo de los índices, e implementar unos nuevos ponderadores. Para ello se generó un marco de muestreo a partir de la información de la EAC 2009, 2010 y 2011.



PROSPERIDAD
PARA TODOS

El operativo de recolección de la encuesta inició en noviembre de 2013, y la primera publicación hace referencia a la información del mes de mayo de 2014, en la cual se conserva la publicación mensual de la información nacional; esta versión del boletín constituye la segunda divulgación de resultados en el marco del rediseño. A su vez en septiembre de 2014, al generar las cifras del mes de referencia julio, se dará inicio a la publicación mensual de la Encuesta Grandes Almacenes e Hipermercados Minoristas, Muestra Trimestral de Comercio de Bogotá y Comercio de Vehículos Nuevos, información que hasta ahora ha tenido periodicidad trimestral, así como también se divulgará información para Barranquilla, Bogotá, Bucaramanga, Cali y Medellín.

2. Lineamientos metodológicos correlación CIIU Rev. 3 A.C. – CIIU Rev. 4. C.

A continuación se presentan las consideraciones metodológicas para la divulgación de resultados de la Encuesta Mensual de Comercio al por Menor, de acuerdo con la Clasificación Internacional Industrial Uniforme – CIIU, revisión 4 A.C., calculados a partir de correlativas entre CIIU Rev. 3 A.C. y Rev. 4 A.C.

Con el fin de ofrecer una serie de datos que permita a los usuarios contar con información histórica del comercio minorista el DANE ha elaborado la correlativa entre las dos clasificaciones, para el total del sector, línea de mercancía y actividad económica. No se requieren correlativas para categorías de contratación, y salarios percápita porque son comparables directamente.

A partir de la correlativa se construyó la serie empalmada desde de enero de 2003 y hasta diciembre de 2012; los índices generados a partir de 2013 corresponden a la información recolectada en la nueva muestra.

a. Empalme de series total nacional y líneas de mercancía.

Para realizar el empalme de series por línea de mercancías es necesario partir del análisis de la correlación de los dominios, entre la versión de muestra anterior y la rediseñada, la cual se presenta en la siguiente tabla.



Tabla 2. Correlación de las líneas de mercancía. Encuesta Mensual de Comercio al por Menor - EMCM

Grupos de mercancías. Tradicional - MMCM	Líneas Correlación	Líneas Rediseño	Grupos de mercancías. Rediseño - EMCM
Total comercio minorista sin combustibles	*		Total comercio minorista
Total comercio minorista sin combustibles ni vehículos	*		Total comercio minorista sin combustibles
			Total comercio minorista sin combustibles ni vehículos
1. Alimentos (víveres en general) y bebidas no alcohólicas	1		1 Alimentos (víveres en general) y bebidas no alcohólicas
2. Licores y cigarrillos	2		2 Bebidas alcohólicas, cigarrillos, cigarrillos y productos del tabaco
3. Productos textiles y prendas de vestir	3		3 Prendas de vestir y textiles
4. Calzado, artículos de cuero y sucedáneos del cuero	4		4 Calzado, artículos de cuero y sucedáneos del cuero
5. Productos farmacéuticos	5		5 Productos farmacéuticos y medicinales
6. Productos de aseo personal, cosméticos y perfumería	6		6 Productos de aseo personal, cosméticos y perfumería
7. Electrodomésticos y muebles para el hogar			7 Electrodomésticos y muebles para el hogar
8. Equipo de informática, hogar	7**		8 Equipo de informática y telecomunicaciones para uso personal o doméstico
9. Artículos y utensilios de uso doméstico	8		9 Artículos y utensilios de uso doméstico
10. Productos para el aseo del hogar	9		10 Productos para el aseo del hogar
11. Libros, papelería, periódicos y revistas	10		11 Libros, papelería, periódicos, revistas y útiles escolares
12. Artículos de ferretería, vidrios y pinturas	11		12 Artículos de ferretería, vidrios y pinturas
13. Repuestos y accesorios para vehículos			13 Repuestos, partes, accesorios y lubricantes para vehículos
14. Lubricantes para vehículos automotores	12***		
15. Vehículos automotores y motocicletas	13		14 Vehículos automotores y motocicletas
16. Otras mercancías no especificadas anteriormente	14		15 Otras mercancías para uso personal o doméstico, no especificadas anteriormente
No registra	N.A.		16 Combustibles para vehículos automotores

N.A. No aplica

Convenciones del tipo de correlación

Un grupo con un grupo
 Varios grupos a un grupo
 No aplica correlación

* Únicamente son comparables los totales: sin combustibles y sin combustibles ni vehículos, puesto que en la publicación de la anterior muestra no se incluía esta mercancía.

** Se agregan temporalmente las líneas de mercancía de electrodomésticos y muebles para el hogar, y equipo de informática para el hogar, porque en la muestra mensual anterior, electrodomésticos y muebles para el hogar incluía además de los muebles todo tipo de electrodomésticos, mientras que en el rediseño los artículos de audio y video salen de esta línea y se incluyen en la línea de equipo de informática y telecomunicaciones para uso personal o doméstico.

Este cambio se realiza dado que en la actualidad los equipos de audio y video tienen un alto componente electrónico, conllevando a que contablemente muchas fuentes los registren en un sólo ítem.

*** Las líneas de repuestos y accesorios para vehículos y lubricantes para vehículos no son comparables directamente, porque en la anterior muestra mensual los lubricantes se publicaban por separado; mientras que en el rediseño se agregan con los repuestos y accesorios para vehículos.

Este cambio se debe a que el peso de la venta de lubricantes no es suficientemente representativa para ser publicada por separado y el grupo de mercancía más homogéneo para su agregación es el de repuestos y accesorios para vehículos automotores.



PROSPERIDAD
PARA TODOS

Como se evidencia en la tabla anterior las series empalmadas corresponden a 14 dominios, en lugar de los 16 de la muestra anterior y de los que se generarán en el rediseño, dada la necesidad de agregar cuatro dominios en dos.

b. Empalme de series por actividad económica.

La muestra anterior se realizó a partir de la CIIU Rev. 3 A.C., una de las mejoras de la muestra rediseñada es dar alcance a la CIIU Rev. 4 A.C.; por tanto, para realizar el empalme de las series se generó una correlación entre los dominios en las dos revisiones de la CIIU (Ver Tabla 2).

Aunque cada una de las empresas que hacen parte de la muestra de la EMCM cuenta con la clasificación a cuatro dígitos de la CIIU Rev.4 A.C., no es posible realizar una comparación a los niveles de los dominios del rediseño, la restricción surge en razón a que los dominios de representatividad de la muestra rediseñada agregan varias clases de la clasificación.

Para generar las correlativas entre las dos versiones de la CIIU, se partió del análisis de los 16 dominios publicados en revisión CIIU Rev.3 A.C., y los 16 que se publicarán en el rediseño, se encontró que:

- Cinco (5) dominios tienen relación directa, uno a uno, con la revisión 4 A.C.
- Cinco (5) dominios tienen relación de varias a uno, con la revisión 4 A.C.; es decir, es necesario agregar algunos de los dominios de estudio de la CIIU Rev. 3 A.C., para hacerlos comparables con los dominios en versión CIIU Rev. 4 A.C.
- Un dominio no es comparable: corresponde a las empresas cuya actividad principal es el comercio de combustibles, las cuales no eran objeto de estudio en la muestra anterior.

Cabe precisar que por actividad económica no se generaban totales, por tanto, no aparece en las series empalmadas. El total del comercio se empalmó con las series de líneas de mercancía.

A nivel de actividades económicas es necesario realizar un mayor nivel de agregación que en las líneas de mercancía. Sin embargo la información más utilizada por los usuarios es la generada a nivel de líneas de mercancía, la cual cuenta con un nivel de correlación bastante significativo.



Tabla 3. Correlación de las actividades económicas. Encuesta Mensual de Comercio al por Menor - EMCM

CIU Rev. 3 A.C.				CIU Rev. 4 A.C.				
No	CORRELA	ACTIVIDAD	DESCRIPCIÓN	Dominios correlación	Dominios rediseño	CORRELA	ACTIVIDAD	DESCRIPCIÓN
1	5010	5010	Vehículos automotores	1	1	451	4511 4541	Vehículos y motocicletas
2	5040	5040	Motocicletas y sus partes					
3	5030	5030	Partes piezas y accesorios	2	2	4530	4530	Repuestos para vehículos
4	5219	5219	No especializados principalmente diferente alimentos	3	3	4719	4719	No especializados dif de alimentos
5	5211	5211	No especializados principalmente alimentos	4	4	4711_2	4711 4721 4722 4723 4724 4729	No especializado y especializado alimentos
6	5220	5221	Especializado en alimentos					
		5222						
		5223						
		5224						
		5225						
5229								
7	5231	5231	Especializado en productos farmacéuticos, perfumería y de tocador	5	5	4773	4773	Farmacéuticos, medicinales, cosméticos y tocador
8	5232	5232	Especializado en textiles	6	6	4771	4751 4771	Prendas de vestir y textiles
9	5233	5233	Especializado en prendas de vestir y sus accesorios					
10	5234	5234	Especializado en calzado, artículos de cuero y sucedáneos del cuero	7	7	4772	4772	Calzado y artículos de cuero y sucedáneos del cuero
11	5244	5244	Especializado en libros, periódicos y artículos de papelerías	8	8	4761	4761	Libros, periódicos, artículos de papelería y escritorio
12	5235	5235	Especializado en electrodomésticos	9	9	4754	4742 4754 4755	Electrodomésticos, artículos de uso doméstico, muebles y equipos de iluminación
13	5236	5236	Especializado en muebles para el hogar					
14	5237	5237	Especializado en equipo y artículos de uso doméstico					
15	5239	5239	Especializado en otros productos de consumo doméstico	10	10	4759	4759 4752 4753 4769 4774	Otros productos n.c.p.
16	5245	5241	Especializados en ferretería; pintura; equipo de informática hogar; equipo fotográfico, óptico y de precisión; lubricantes y aditivos; y otros productos.					
		5242						
		5243						
		5245						
		5249						
5052	Comercio al por menor de lubricantes (aceites, grasas), aditivos y productos de limpieza para vehículos automotores	11	4741	4741	Informática, sonido y video			
No registra	5051	Lubricantes para vehículos	N. A.	12	473	4732 4731	Combustibles y lubricantes para vehículos	

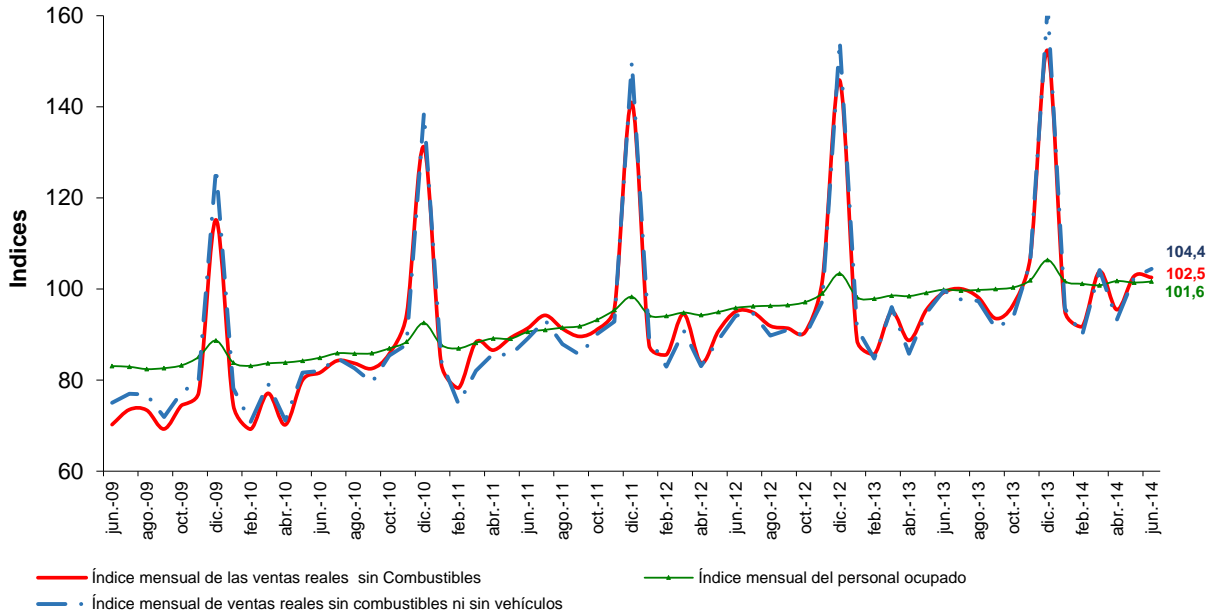
Convenciones del tipo de correlación

	Un grupo a un grupo	5 dominios		No aplica correlación	1 dominio
	Varios grupos a un grupo	5 dominios			



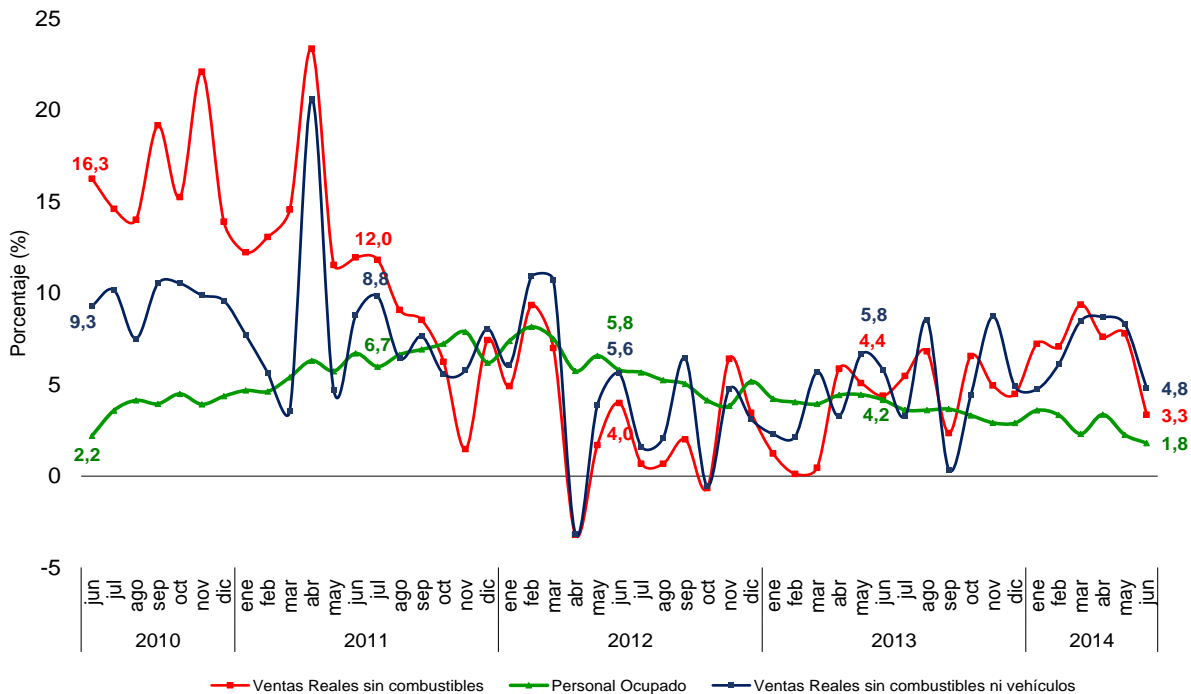
PROSPERIDAD PARA TODOS

Gráfico 9. Índices de ventas reales y personal ocupado
Total nacional
Índice base: promedio año 2013 = 100
2009 (junio) – 2014 (junio)



Fuente DANE – EMCM

Gráfico 10. Variación anual de las ventas reales y el personal ocupado del comercio minorista
Total nacional - 2010 (junio) – 2014 (junio)

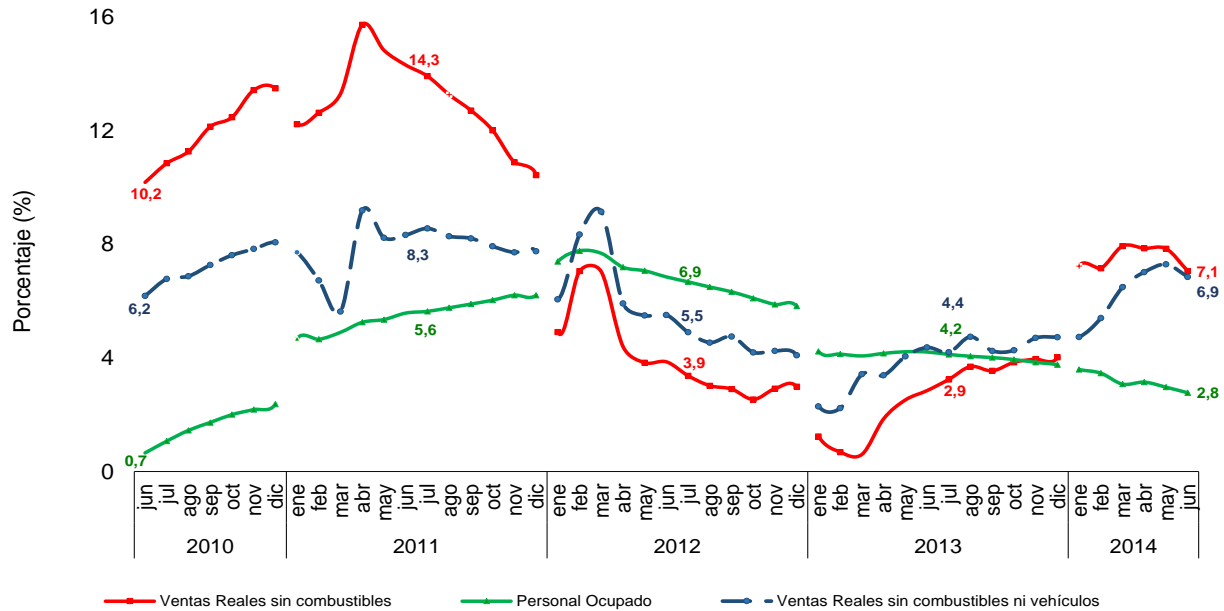


Fuente DANE – MMCM - EMCM



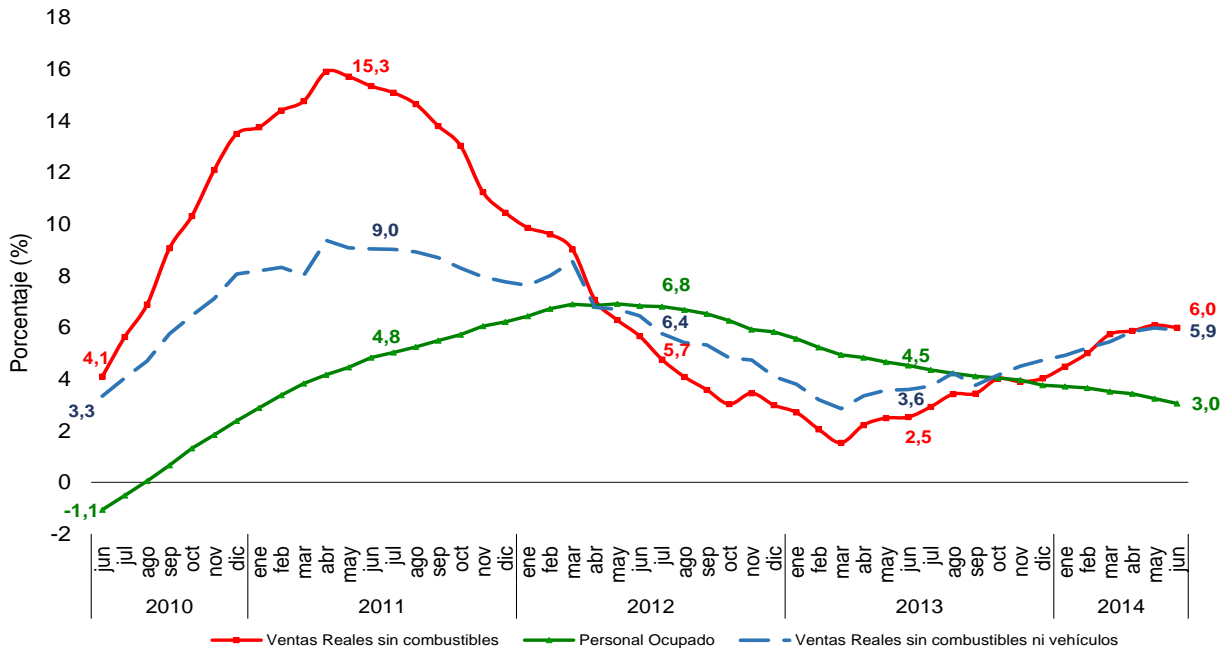
PROSPERIDAD PARA TODOS

Gráfico 11. Variación año corrido de las ventas reales y el personal ocupado del comercio minorista Total nacional - 2010 (junio) – 2014 (junio)



Fuente DANE – MMCM - EMCM

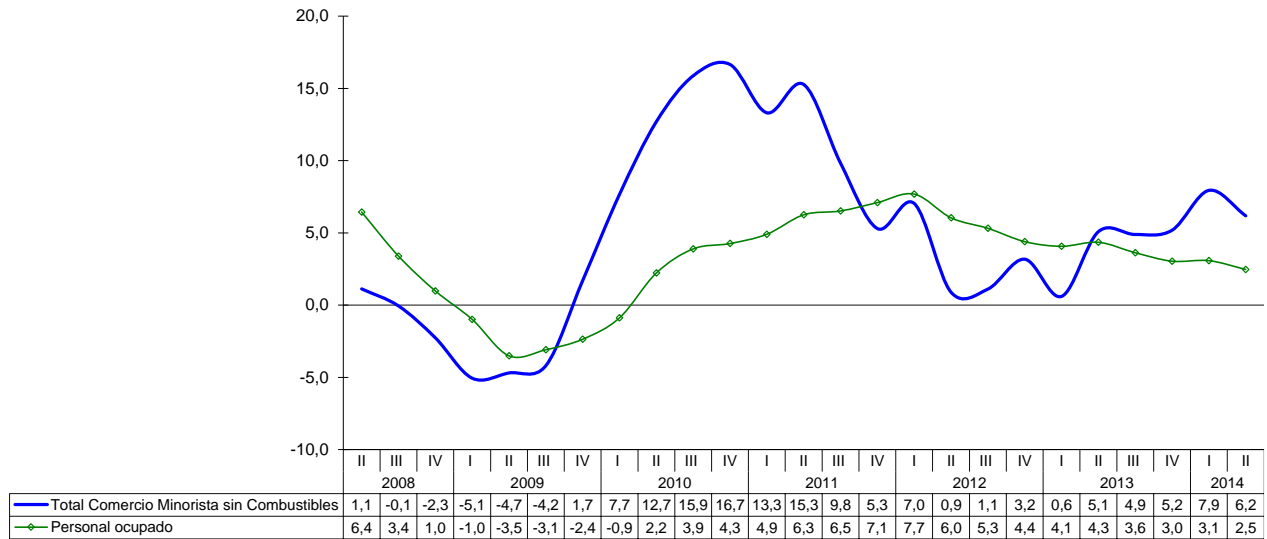
Gráfico 12. Variación doce meses de las ventas reales y el personal ocupado del comercio minorista Total nacional - 2010 (junio) – 2014 (junio)



Fuente DANE – MMCM - EMCM



**Gráfico 13. Variación anual trimestral de las ventas reales y el personal ocupado del comercio minorista
Total nacional – II trimestre (2008-2014)**



Fuente DANE – MMCM - EMCM



PROSPERIDAD
PARA TODOS

Ficha Metodológica

Objetivo: Medir el comportamiento del comercio al por menor y de vehículos automotores, sus partes, piezas y accesorios, a partir de las variables: ventas, personal ocupado, y sueldos y salarios per cápita causados en las empresas investigadas; y de manera relacionada el consumo de las familias, en el corto plazo.

Cobertura geográfica:

- Nacional: para el total del comercio al por menor, grandes almacenes e hipermercados minoristas, y comercio de vehículos.

Alcance temático:

- A nivel nacional: información sobre ventas, personal ocupado, y sueldos y salarios per cápita causados en las empresas investigadas; y de manera relacionada el consumo de las familias, en el corto plazo.

En cuanto a los dominios de estudio por actividad económica principal se estudian las empresas cuya actividad principal es el comercio de vehículos automotores y motocicletas, sus partes, piezas y accesorios, así como las dedicadas al comercio al por menor (incluso el comercio al por menor de combustibles).

Se excluyen aquellas empresas:

- En las que los mayores ingresos se generan por el mantenimiento o reparación de mercancías.
- Cuyos principales ingresos se generan por el comercio al por menor de artículos de segunda mano, se realiza en puestos de venta móviles, o no se realiza en establecimientos.

Universo de estudio:

- Para la generación de *información nacional* corresponde a las empresas cuyos ingresos anuales fueron iguales o superiores a \$2.818 millones de 2011 (dato que se actualiza cada año de acuerdo con el comportamiento del Índice de precios al Consumidor – IPC), y/o con 20 o más personas ocupadas promedio, cuya actividad principal es el comercio al por menor de mercancías, comercio de vehículos automotores o productos nuevos.

Tipo de investigación:

- Para las cifras *total nacional* y *ciudades*: muestra probabilística aleatoria, con algunos dominios de medición exhaustiva.

Unidad estadística:

Para la información **nacional, de grandes almacenes e hipermercados minoristas, y comercio de vehículos**:

- Unidad de muestreo y observación: la empresa dedicada a la actividad de comercio al por menor, a importar o ensamblar vehículos, con personería e identificada por NIT, ubicada en el territorio nacional.

- Unidad de análisis: líneas o grupos de mercancía, actividad económica principal de las empresas, total de ventas, categorías y total de personal ocupado promedio, categorías y total de vehículos.



PROSPERIDAD
PARA TODOS

Población objetivo:

- Empresas dedicadas al comercio al por menor dedicadas a la “reventa” (venta sin transformación) de mercancías o productos, destinados para el consumo o uso personal o doméstico, que se encuentran en el territorio nacional y que hacen parte del universo de estudio.

Periodicidad: mensual



PROSPERIDAD
PARA TODOS

GLOSARIO

Actividad: Proceso o grupo de operaciones que constituyen una unidad y su resultado es un conjunto de bienes y servicios. (CIIU Rev. 4 A.C p.494).

Actividad CIIU Rev.4 A.C: se encarga de establecer una estructura dentro de la cual deben presentarse las estadísticas de las actividades económicas de los diferentes sectores productivos del país. El término **actividad** utilizado en este contexto, se refiere a un proceso productivo, es decir, a la combinación de acciones que conduce a la obtención de un conjunto dado de bienes o servicios.

CIIU REV. 4 A.C.: Clasificación Industrial Internacional Uniforme de Todas las Actividades Económicas. Revisión 4 Adaptada para Colombia.

CIIU Rev. 4 A.C. División 45. Comercio, mantenimiento y reparación de vehículos automotores y motocicletas, sus partes, piezas y accesorios: comercio al por mayor y al por menor de vehículos automotores, motocicletas, camiones, su mantenimiento y reparación; el comercio de partes, piezas (autopartes) y accesorios (lujos) para vehículos automotores; las actividades de los agentes de venta de vehículos en comisión o por contrata; el lavado, lustramiento (polichado), despinchado y remolque de vehículos, entre otros. (CIIU Rev. 4 A.C.)

CIIU Rev. 4 A.C. DIVISIÓN 47 Comercio al por menor (incluso el comercio al por menor de combustibles), excepto el de vehículos automotores y motocicletas. Comprende la reventa (venta sin transformación) al público en general, realizada en almacenes por departamentos, tiendas, supermercados, cooperativas de consumidores, de productos nuevos para su consumo y uso personal o doméstico. . (CIIU Rev. 4 A.C.)

Clasificación: agrupamiento de objetos en conjuntos homogéneos de acuerdo con criterios preestablecidos y en función del uso que tendrá la clasificación. Los conjuntos conformados son además exhaustivos, cubren la totalidad de los elementos del universo, mutuamente excluyentes, un objeto pertenece a una y sólo una categoría de un mismo nivel. Para la Muestra Mensual de Comercio al por Menor, se han clasificado las mercancías en 16 grupos. (Ver resumen metodológico o formulario Muestra Mensual de Comercio al por Menor).

Comercio: para efectos de las investigaciones económicas que realiza el DANE, se define comercio como *“la reventa (venta sin transformación) de mercancías o productos nuevos o usados, ya sea que ésta se realice al por menor o al por Junior. Incluye las actividades de los corredores, agentes, subastadores y comisionistas dedicados a la compra y venta de mercancías a nombre y por cuenta de terceros”*.

Comercio al por menor: o minorista es *“la reventa (venta sin transformación) de mercancías o productos nuevos o usados, a la vista del público en general, destinados exclusivamente para su consumo o uso personal o doméstico. Para efectos de las investigaciones de comercio que realiza el DANE, se excluyen las actividades comerciales realizadas en casas de empeño, telemercadeo, expendios de lotería, puestos de ventas móviles y en viviendas con actividad económica; igualmente, no hacen parte de la investigación las actividades de mantenimiento y reparación asociadas al comercio, **ni la venta de mercancías usadas.”***



PROSPERIDAD
PARA TODOS

Comercio especializado: se refiere al comercio del establecimiento cuando mayoría de sus ventas pertenecen a una clase de artículos, por ejemplo productos agrícolas participa con la mitad o más de todas las ventas del establecimiento se consideraría “Comercio al por menor de productos agrícolas para el consumo en establecimientos especializados”, actividad 4721. (Basado en CIIU Rev. 4 A.C.)

Comercio no especializado: se refiere al comercio del establecimiento cuando sus ventas se encuentran distribuidas porcentualmente en diferentes clases de productos sin una participación marcada de un tipo de productos.

Empresa comercial: es la unidad estadística a la que se refiere los datos solicitados en las investigaciones del sector comercio y define como: “la combinación de actividades y recursos que de manera independiente realiza una empresa o una parte de una empresa, para la reventa (venta sin transformación) del grupo más homogéneo posible de bienes nuevos o usados, en un emplazamiento o desde un emplazamiento o zona geográfica, y de la cual se llevan registros independientes sobre compras y ventas de mercancías, costos y gastos, remuneraciones, personal ocupado, inversiones en activos fijos y demás recursos físicos que se utilizan en el proceso de comercialización y en las actividades auxiliares o complementarias a esta, entendiéndose como actividades auxiliares las que proveen servicios a la empresa y que se toman como parte de sus labores y recursos”.

Establecimiento: empresa o parte de una empresa que, de manera independiente, se dedica exclusivamente a un tipo de actividad económica en un emplazamiento o desde un emplazamiento o dentro de una zona geográfica y respecto de la cual, como unidad estadística de observación, existen o pueden recopilarse con alguna precisión datos que permiten calcular la producción y sus costos.

Marco muestral: es un subconjunto del directorio en el cual se extraen los registros de los establecimientos de interés para una investigación en especial, los cuales conforman el universo de estudio.

Mes de referencia: es el lapso de tiempo del cual se desea obtener información. Comprende los 30 días del mes investigado (n).

Mes de recolección: es el lapso de tiempo en que la empresa suministra la información al DANE. Corresponde al mes siguiente al mes de referencia (n+1).

Muestra probabilística: es una parte de un universo, obtenida mediante selección aleatoria, usando un diseño muestral $p(.)$, el cual asegura que todos y cada uno de los elementos, tengan una probabilidad conocida, mayor de cero, de ser incluidos en la muestra. El objetivo de seleccionar una muestra es conocer a través de ella características de la población que se desconocen, como frecuencias de ocurrencia de un suceso, promedios, totales, proporciones, etc.

Personal ocupado: corresponde al personal promedio ocupado en la empresa, hombres y mujeres, contratado en forma directa, por ésta o a través de agencias de empleo diferenciando de estos a los propietarios, socios y familiares con remuneración fija, vendedores a domicilio y comisionistas que no sean empleados de la empresa.



PROSPERIDAD
PARA TODOS

En la Muestra Mensual de Comercio al por Menor se solicita esta información teniendo en cuenta el tipo de vinculación así:

1. Personal permanente
2. Personal temporal contratado directamente por la empresa
3. Personal temporal contratado con agencias de empleo

Unidad informante: la unidad informante es la *empresa comercial minorista*, definida como “la unidad económica, que bajo una denominación jurídica única, en uno o más establecimientos, abarca, controla y dirige, directa o indirectamente, el conjunto de actividades y recursos de su propiedad, necesarios para el desarrollo de la función económica u objeto social motivo de su constitución”.

Ventas: es el intercambio de un bien o servicio por un valor monetario establecido de acuerdo con las características del mismo. Para efectos de la Encuesta mensual de Comercio al por Menor y Comercio de Vehículos se investigan las ventas totales por agrupación comercial y por línea de mercancía efectuadas durante el mes por el (los) establecimiento(s) cualquiera sea el plazo o la forma de pago (a crédito o al contado/efectivo, cheque o tarjeta de crédito), sin incluir impuestos indirectos (IVA y consumo).