



# MUESTRA MENSUAL DE COMERCIO AL POR MENOR

Abril de 2006



Detección de Requirimientos, Diseño, producción, análisis y difusión de las siguientes investigaciones estadísticas periódicas: Encuesta Continua de Hogares; Índice de Precios al Consumidor; Muestra Mensual Manufacturera; Comercio Exterior; Índice de Costos de Construcción de Vivienda; Índice de Costos de Construcción Pesada; Censo de Edificaciones; Muestra Mensual de Comercio al por Menor; Encuesta Anual de Servicios; Encuesta Anual Manufacturera; Encuesta Anual de Comercio; Diseño del Censo General; Encuesta Nacional Agropecuaria - Muestra de Juntas; Nomenclaturas y Clasificaciones; Cuentas Trimestrales; Estadísticas Licencias de Construcción; Índice de Costos de la Educación Superior Privada; Encuesta de Microestablecimientos de Comercio, Servicios e Industria; Estadísticas Vitales; Proyecciones de Población y Estudios Demográficos e Informe de Contabilidad Económica Regional; Índice precios de edificaciones nuevas; Índice de precios de vivienda nueva, cartera hipotecaria de vivienda; Índice de valoración predial; Encuesta de desempleo institucional; Encuesta de sacrificio de ganado; Encuesta de arroz y Cuentas Regionales; Servicio de Asesoría en Planificación Estadística.

ISO - 9001:2000



## Contenido

### Resumen

1. Resultados Generales
2. Grupos de Mercancías
3. Actividad Comercial
4. Empleo
5. Sueldos y Salarios

### Ficha metodológica Anexos

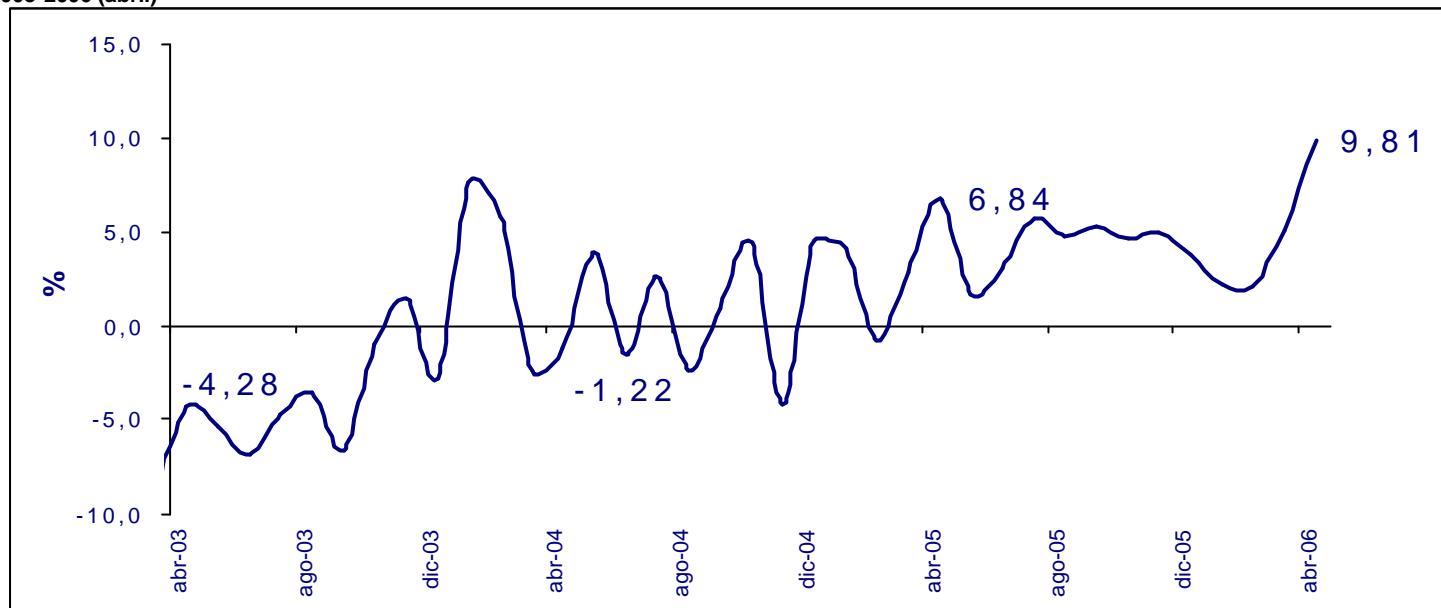
## Resumen

- En abril de 2006 se presentó una variación anual en ventas reales de 10,26%.
- Las ventas reales del comercio minorista presentaron una variación en lo corrido del año hasta abril de 2006 de 11,18%.
- Catorce de los dieciséis grupos de mercancías mejoraron sus ventas reales respecto a abril de 2005.
- El empleo en abril de 2006 presentó un crecimiento anual de 5,02%.
- Quince de los dieciséis grupos de mercancías, presentaron variaciones positivas en ventas, en lo corrido del año hasta abril de 2006.
- En abril de 2006 los sueldos y salarios per cápita presentaron una variación positiva de 2,44% con respecto al mismo mes del año anterior.
- Quince de los dieciséis grupos de mercancías presentaron variaciones positivas en ventas, en el acumulado doce meses hasta abril de 2006.

Director Departamento  
**Dr. Ernesto Rojas Morales**  
Subdirector  
**Dr. Pedro José Fernández Ayala**  
Director de Metodología y  
Producción Estadística  
**Dr. Eduardo Efraín Freire Delgado**

En abril de 2006, las ventas reales de alimentos y bebidas no alcohólicas, presentaron un incremento de 9,81% respecto al mismo mes de 2005.

**Gráfico 1**  
Variación anual de las ventas reales de alimentos y bebidas no alcohólicas  
Total nacional  
2003-2006 (abril)



Fuente DANE – MMCM

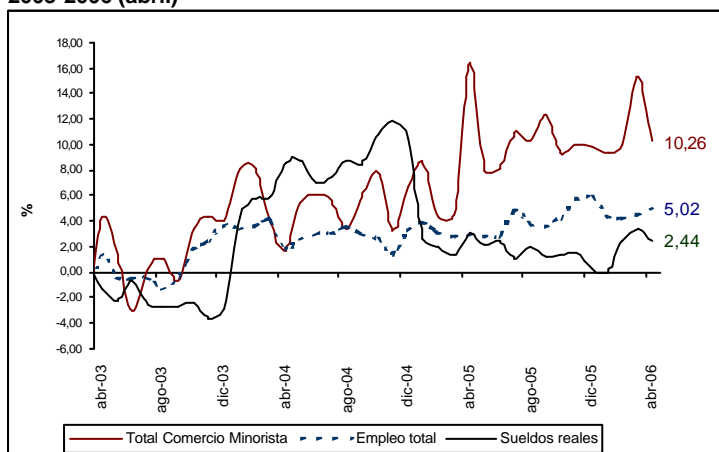
## 1. RESULTADOS GENERALES

### 1.1 Ventas

#### 1.1.1 Abril 2006/2005

En abril de 2006 las ventas reales minoristas aumentaron 10,26% respecto a igual mes de 2005. Por su parte, el empleo y los sueldos y salarios per cápita se incrementaron 5,02% y 2,44% respectivamente.

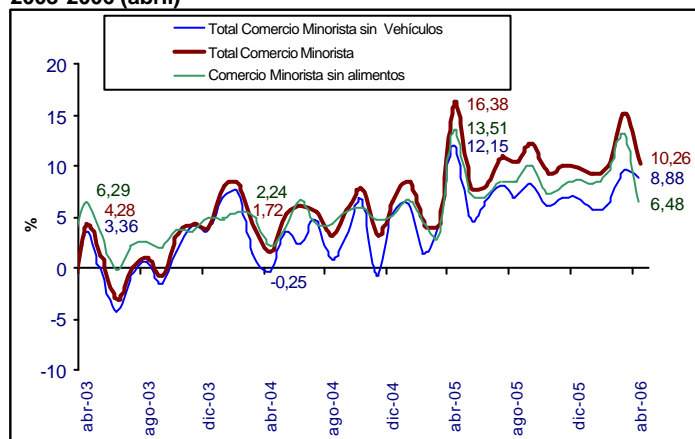
**Gráfico 2**  
Variación anual de las ventas reales, empleo, y sueldos y salarios del comercio al por menor  
2003-2006 (abril)



Fuente DANE – MMCM

Si se excluyen las ventas de alimentos y bebidas no alcohólicas durante el mes de abril, las ventas totales del comercio minorista se sitúan en 6,48%. Por otra parte, si no se considera la contribución del sector vehículos, las ventas reales se reducen a 8,88%

**Gráfico 3**  
Variación anual del total del comercio minorista sin vehículos y sin alimentos  
Total nacional  
2003-2006 (abril)

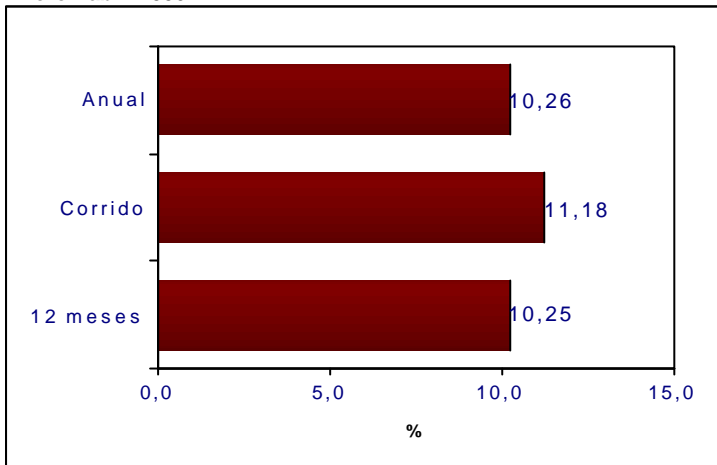


Fuente DANE – MMCM

## 1.1.2 Enero - Abril 2006/2005

En lo corrido del año, hasta abril de 2006, las ventas reales del comercio minorista crecieron 11,18%.

**Gráfico 4**  
Variación de las ventas reales  
Total nacional  
Enero - abril 2006



Fuente DANE – MMCM

## 1.1.3 Doce meses

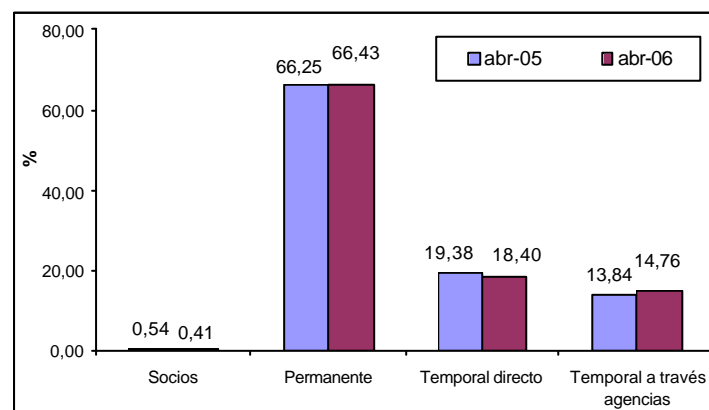
En lo acumulado anual, las ventas reales del comercio minorista se incrementaron en 10,25%.

## 1.2 Empleo

### 1.2.1 Abril 2006/2005

En abril de 2006, el empleo del comercio minorista se incrementó en 5,02% respecto a abril de 2005.

**Gráfico 5**  
Participación del empleo por tipo de contratación  
Total nacional  
Abril 2006/2005



Fuente DANE – MMCM

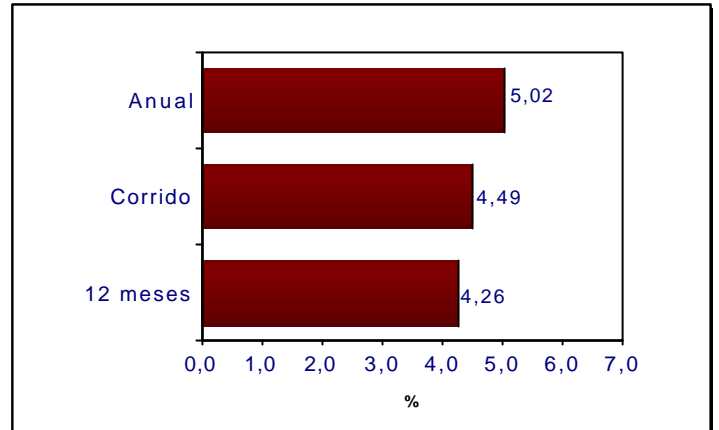
Del total del personal ocupado en el comercio minorista, el 66,43% correspondió a empleo permanente, cifra que significó un aumento de 0,18 puntos porcentuales, comparada con abril de 2005.

El personal temporal contratado a través de agencias aumentó su nivel de empleo en 12,00% respecto al mismo período del año anterior.

## 1.2.2 Enero – Abril 2006/2005

Entre enero y abril de 2006, el empleo del comercio minorista creció 4,49% respecto al mismo período del año anterior.

**Gráfico 6**  
Variación del total del empleo  
Total nacional  
Enero - abril 2006



Fuente DANE – MMCM

## 1.2.3 Doce meses

En lo acumulado anual, el empleo en el comercio minorista se incrementó en 4,26%.

## 1.3 Sueldos y salarios

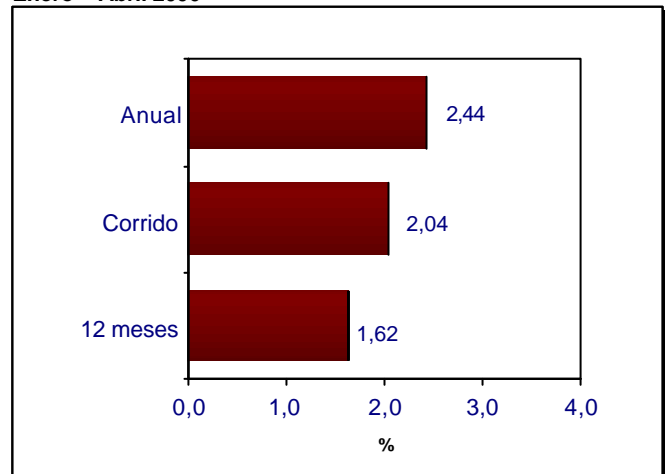
### 1.3.1 Abril 2006/2005

En abril de 2006, los sueldos y salarios reales per cápita del comercio minorista, aumentaron en 2,44% respecto a abril de 2005.

### 1.3.2 Enero – Abril

En lo corrido del año 2006, los sueldos y salarios per cápita aumentaron 2,04% respecto a igual período de 2005.

**Gráfico 7**  
Variación de los sueldos y salarios reales per cápita  
Total nacional  
Enero – Abril 2006



Fuente DANE – MMCM

## 1.3.3 Doce meses

En lo acumulado anual, los sueldos y salarios per cápita aumentaron 1,62% respecto al mismo período anterior.

## 2.GRUPOS DE MERCANCIAS

### 2.1 Abril 2006/2005

En abril de 2006, catorce de los dieciséis grupos de mercancías presentaron crecimiento en ventas reales, y de estos, seis lo hicieron por encima del 10,26% del total del comercio.

**Gráfico 8**  
Variación anual de las ventas reales minoristas por grupos de mercancías  
Total nacional  
Abril 2006/2005

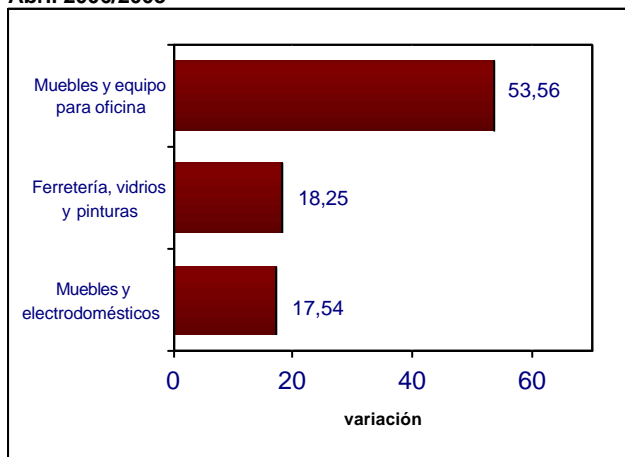


Fuente DANE – MMCM

#### 2.1.1 Principales crecimientos

Los grupos de mercancías que mostraron los más importantes crecimientos en ventas reales, durante este mes fueron: muebles y equipo para oficina; ferreterías, vidrios y pinturas; y muebles y electrodomésticos.

**Gráfico 9**  
Principales crecimientos anuales por grupos de mercancías  
Total nacional  
Abril 2006/2005



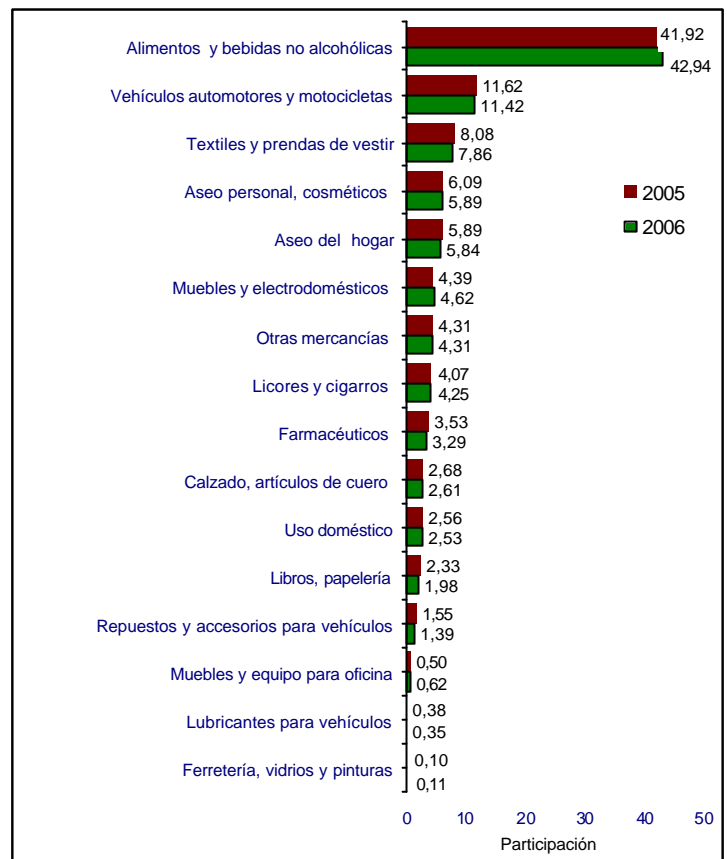
Fuente DANE – MMCM

#### 2.1.2 Principales reducciones

Dos grupos de mercancías presentaron reducción en sus ventas reales durante el mes de abril, estos fueron: libros papelería, periódicos; y lubricantes para vehículos.

En abril de 2006, el 73,94% de las ventas nominales del comercio minorista se concentró en los grupos de alimentos y bebidas no alcohólicas; vehículos y motocicletas; productos textiles y prendas de vestir; aseo personal y aseo del hogar.

**Gráfico 10**  
Distribución de las ventas nominales minoristas por grupos de mercancías  
Total nacional  
Abril 2006/2005



Fuente DANE – MMCM

## 2.2 Enero - Abril 2006/2005

Entre enero y abril de 2006, las ventas reales del comercio minorista crecieron 11,18%. Quince de los dieciséis grupos de mercancía presentaron comportamientos positivos si se compara con el mismo periodo del año anterior.

Por su parte, si se excluyen las ventas del sector de vehículos, el crecimiento de las ventas reales del comercio minorista se reduce a 7,66%

**Gráfico 11**  
Variación año corrido de las ventas reales minoristas por grupos de mercancías  
Total nacional  
Enero - Abril 2006/2005

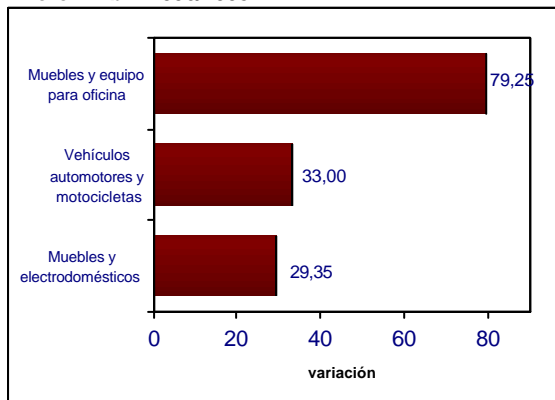


Fuente DANE - MMCM

### 2.2.1 Principales crecimientos

Entre enero y abril de 2006, los grupos de mercancías que registraron los principales crecimientos en ventas reales fueron: muebles y equipo para oficina; vehículos automotores y motocicletas; y muebles y electrodomésticos.

**Gráfico 12**  
Principales crecimientos año corrido por grupos de mercancías  
Total nacional  
Enero - Abril 2006/2005



Fuente DANE - MMCM

## 2.2.2 Principales reducciones

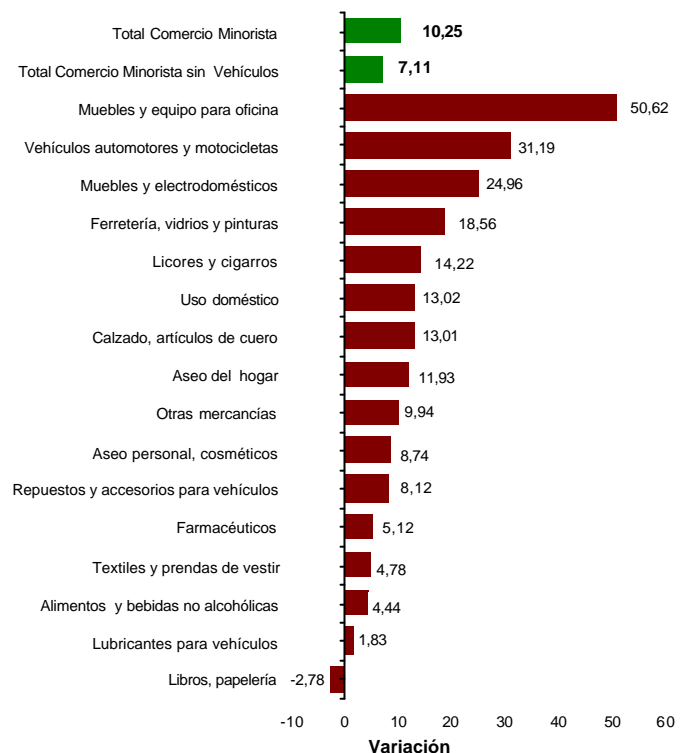
En lo corrido del año hasta abril de 2006, un grupo de mercancías redujo sus ventas reales respecto al mismo período de 2005, este fue: libros, papelería, periódicos y revistas.

## 2.3 Doce meses

En lo acumulado anual hasta abril de 2006, las ventas reales del comercio minorista crecieron 10,25%. Quince de los dieciséis grupos de mercancía presentaron comportamientos positivos si se compara con el mismo periodo del año anterior.

Por su parte, si se excluyen las ventas del sector de vehículos, el crecimiento de las ventas reales del comercio minorista se reduce a 7,11%.

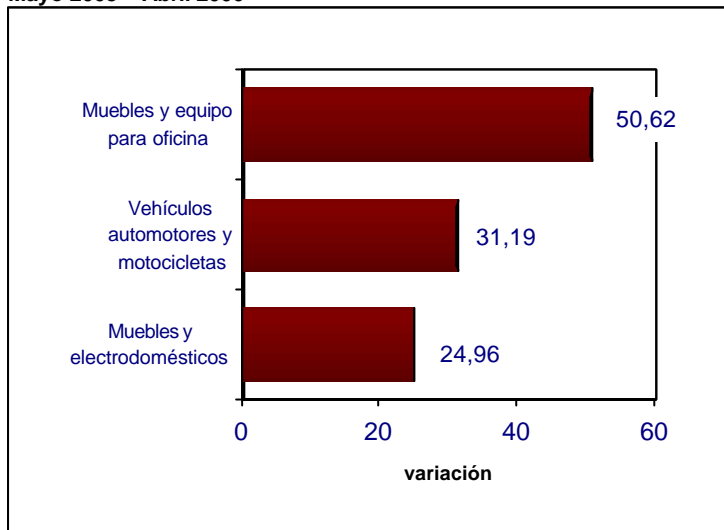
**Gráfico 13**  
Variación doce meses de las ventas reales minoristas por grupos de mercancías  
Total nacional  
Mayo 2005 - Abril 2006



Fuente DANE - MMCM

En lo acumulado anual, los grupos de mercancías que registraron los principales crecimientos en ventas reales fueron: muebles y equipo para oficina; vehículos automotores y motocicletas; y muebles y electrodomésticos para el hogar.

**Gráfico 14**  
**Principales crecimientos doce meses por grupos de mercancías**  
**Total nacional**  
**Mayo 2005 – Abril 2006**

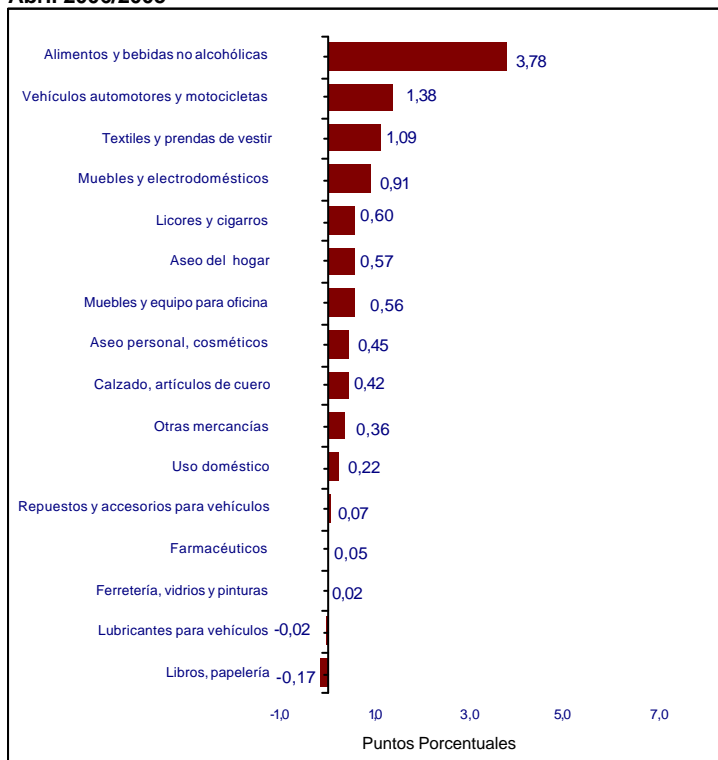


Fuente DANE – MMCM

## 2.4 Contribuciones

### 2.4.1 Abril 2006/2005

**Gráfico 15**  
**Contribución a la variación anual del comercio minorista por grupos de mercancías**  
**Total nacional**  
**Abril 2006/2005**



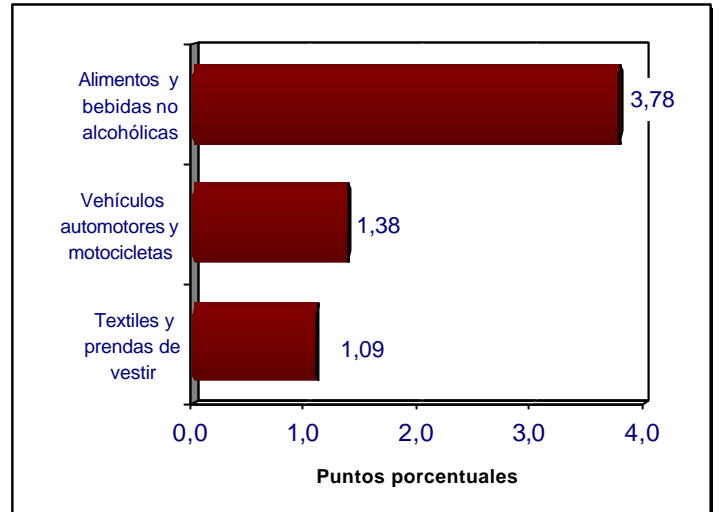
Fuente DANE – MMCM

En abril de 2006, catorce de los dieciséis grupos de mercancías contribuyeron positivamente al crecimiento de las ventas del sector.

### 2.4.1.1 Principales aportes positivos

Los principales aportes positivos a la variación total de las ventas reales en abril de 2006 estuvieron a cargo de: alimentos y bebidas no alcohólicas; vehículos automotores y motocicletas; y textiles y prendas de vestir, los cuales aportaron en conjunto 6,25 puntos porcentuales a la variación.

**Gráfico 16**  
**Principales aportes positivos anuales a las ventas reales**  
**Total nacional**  
**Abril 2006/2005**



Fuente DANE – MMCM

### 2.4.1.2 Principales aportes negativos

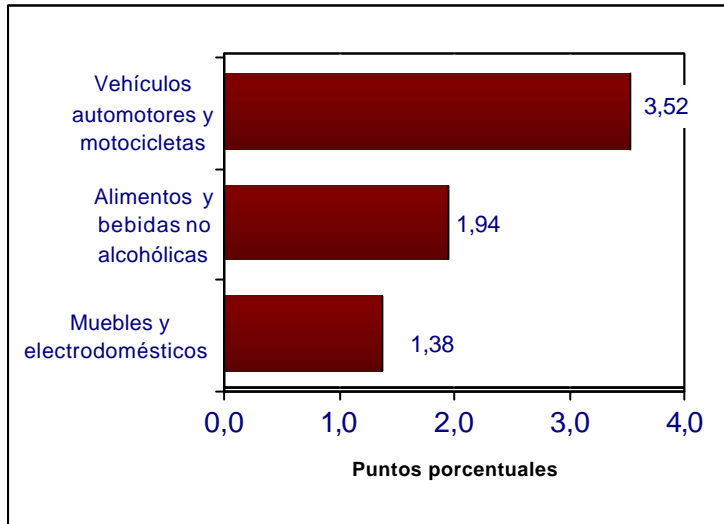
Así mismo, se presentaron dos grupos de mercancías con aportes negativos a la variación total de las ventas reales, estos fueron: libros, papelería, periódicos y revistas (-0,17 puntos); y lubricantes para vehículos (-0,02 puntos).

## 2.4.2 Enero - Abril 2006/2005

### 2.4.2.1 Principales aportes positivos

Las ventas de vehículos automotores y motocicletas; alimentos y bebidas no alcohólicas; y muebles y electrodomésticos, se caracterizaron por ser los grupos de mercancías que mayores aportes realizaron a la variación total.

**Gráfico 17**  
Principales aportes positivos año corrido a las ventas reales  
Total nacional  
Enero - Abril 2006/2005



Fuente DANE - MMCM

### 2.4.2.2 Principales aportes negativos

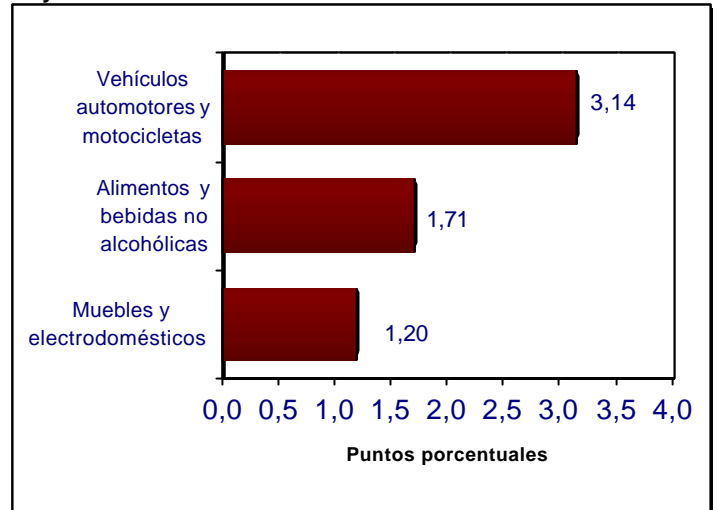
De enero a abril de 2006, un grupo de mercancías contribuyó negativamente al crecimiento de las ventas reales, este fue: libros, papelería, periódicos y revistas (-0,05 puntos).

## 2.4.3 Doce meses

### 2.4.3.1 Principales aportes positivos

Los grupos de mercancías que mayores aportes realizaron a la variación total de las ventas reales son: vehículos automotores y motocicletas; alimentos y bebidas no alcohólicas; y muebles y electrodomésticos.

**Gráfico 18**  
Principales aportes positivos doce meses a las ventas reales  
Total nacional  
Mayo 2005 -Abril 2006



Fuente DANE - MMCM

### 3. ACTIVIDAD COMERCIAL

#### 3.1 Abril 2006/2005

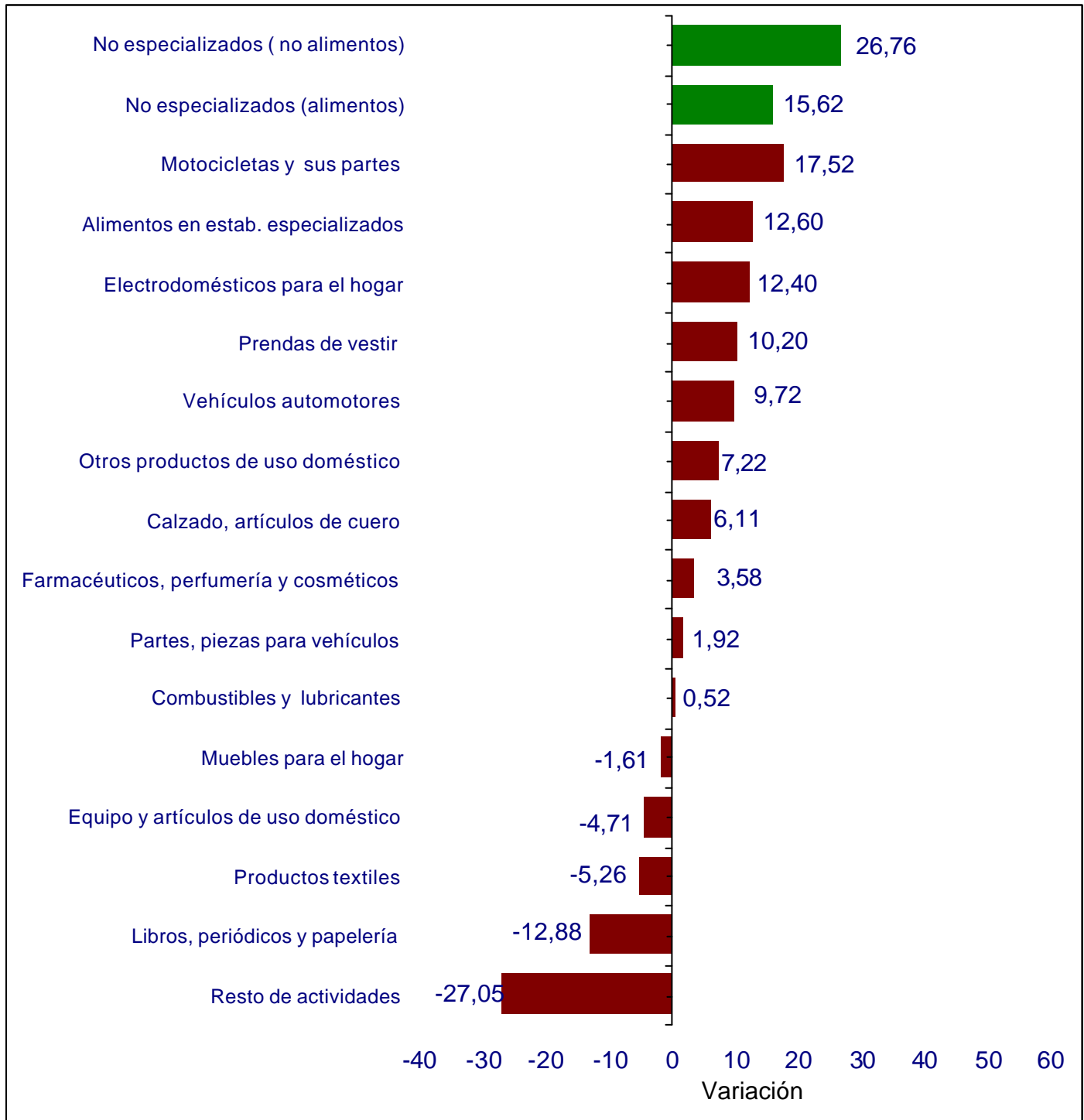
De acuerdo con el tipo de actividad comercial (CIU Rev.3) desarrollada por las empresas investigadas en la muestra mensual de comercio al por menor, en abril de 2006, se observó un crecimiento en las ventas reales del agregado del comercio especializado y del no especializado. En los primeros se destaca el crecimiento en ventas reales de las empresas que comercializan principalmente motocicletas y sus partes (17,52%), y en los segundos, el crecimiento en aquellas empresas no especializadas con surtido compuesto principalmente por productos diferentes de alimentos (26,76%).

Gráfico 23

Variación anual de las ventas reales minoristas por actividad comercial

Total nacional

Abril 2006/2005



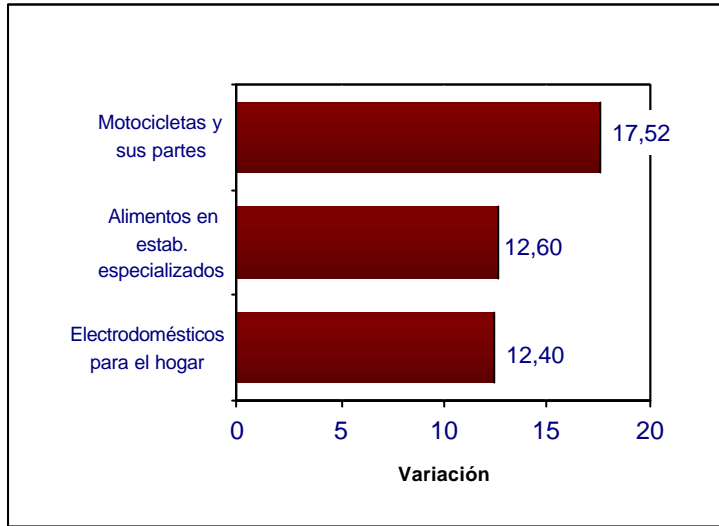
Fuente DANE – MMCM



### 3.1.1 Principales crecimientos

Durante el mes de abril de 2006, los crecimientos más significativos en las ventas reales de las empresas dedicadas al comercio especializado, estuvieron a cargo de las comercializadoras de motocicletas y sus partes; alimentos; y electrodomésticos para el hogar.

**Gráfico 20**  
Principales crecimientos anuales por actividad comercial  
Total nacional  
Abril 2006/2005

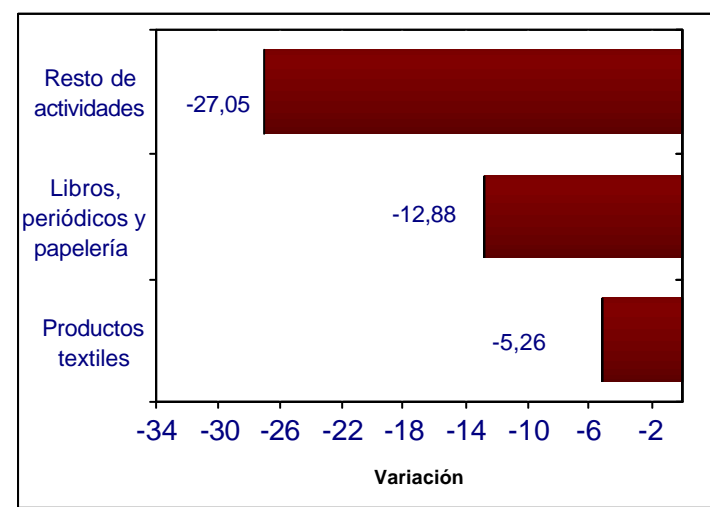


Fuente DANE – MMCM

### 3.1.2 Principales reducciones

En el período de estudio, cinco actividades comerciales redujeron sus ventas reales respecto a abril de 2005, las principales fueron: las llamadas resto de actividades; libros, periódicos y revistas; y productos textiles.

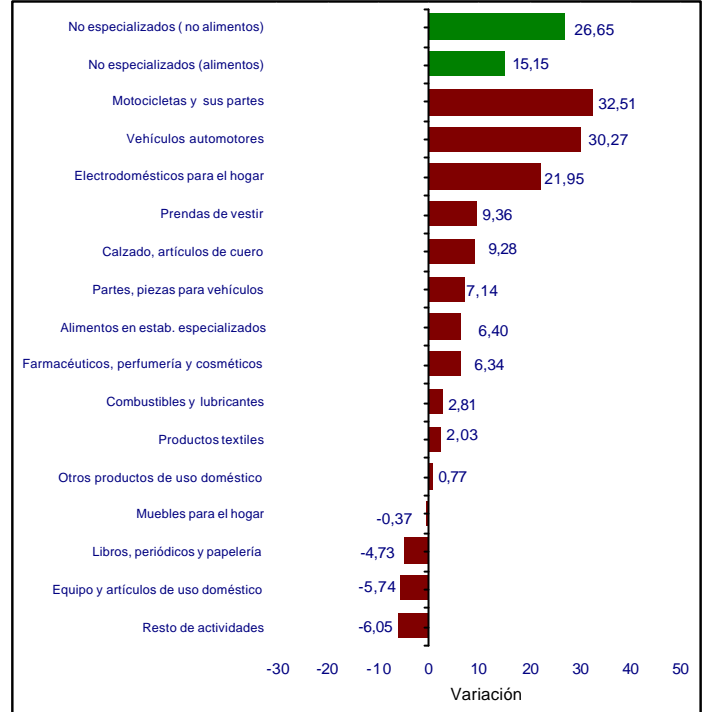
**Gráfico 21**  
Principales reducciones anuales por actividad comercial  
Total nacional  
Abril 2006/2005



Fuente DANE – MMCM

### 3.2 Enero - Abril

**Gráfico 22**  
Variaciones año corrido de las ventas reales minoristas según actividad comercial  
Total nacional  
Enero - abril 2006



Fuente DANE – MMCM

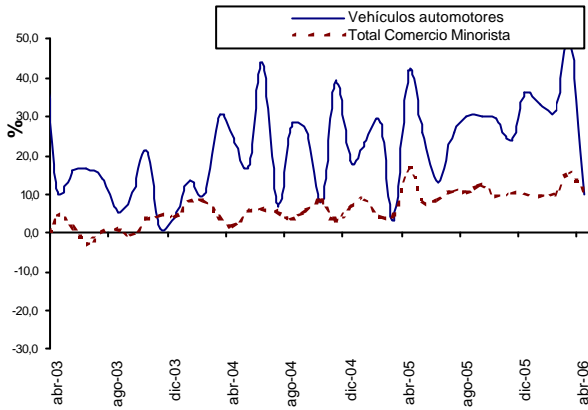
De enero a abril de 2006, los mayores crecimientos en ventas reales se observaron en las empresas comercializadoras de motocicletas y sus partes (32,51%); y vehículos automotores (30,27%).

Por su parte, durante este mismo período, las empresas agrupadas en las llamadas resto de actividades (-6,05%); equipos y artículos de uso doméstico (-5,74%); y libros, periódicos y revistas (-4,73%) mostraron las principales reducciones en ventas reales respecto al mismo período de 2005.

### 3.3 Evolución

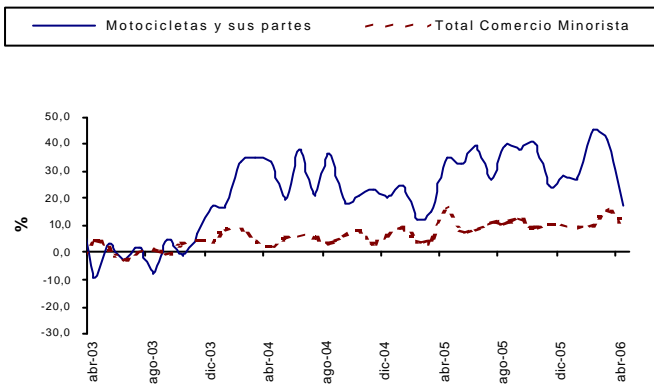
Los siguientes gráficos muestran la tendencia de los últimos cuatro años para cada una de las actividades investigadas respecto al total de ventas reales del comercio.

**Gráfico 23**  
Ventas de los almacenes especializados en el comercio de vehículos  
Total nacional  
Abril 2006/2005



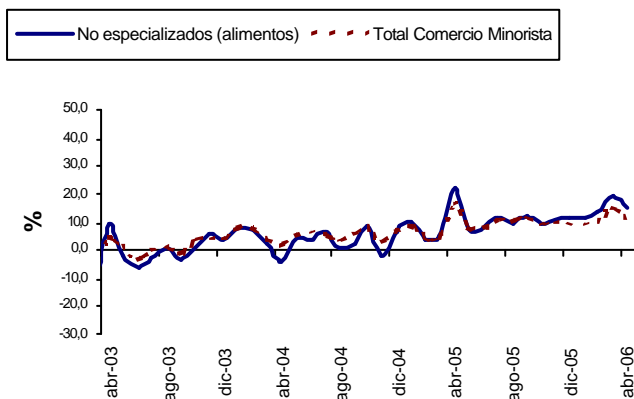
Fuente DANE – MMCM

**Gráfico 24**  
Ventas reales de los almacenes especializados en el comercio de motocicletas y sus partes  
Total nacional  
Abril 2006/2005



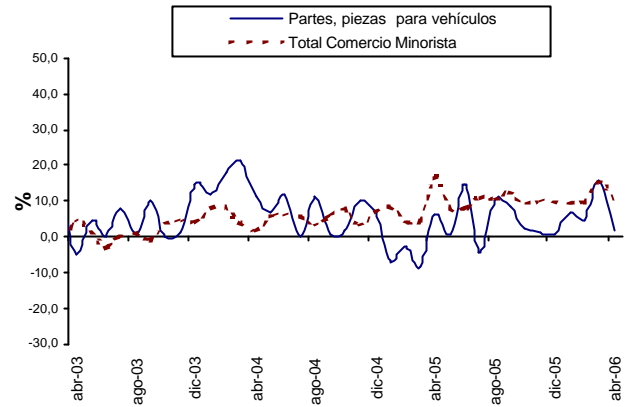
Fuente DANE – MMCM

**Gráfico 25**  
Ventas reales de los almacenes no especializados con surtido compuesto principalmente de alimentos, bebidas y tabaco  
Total nacional  
Abril 2006/2005



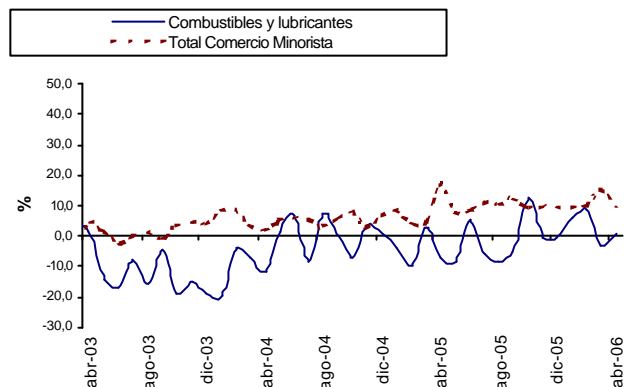
Fuente DANE – MMCM

**Gráfico 26**  
Ventas de los almacenes especializados en auto partes  
Total nacional  
Abril 2006/2005



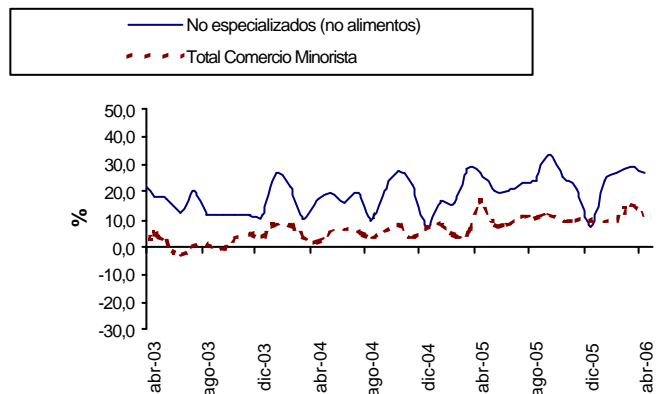
Fuente DANE – MMCM

**Gráfico 27**  
Ventas de los almacenes especializados en el comercio de lubricantes para vehículos automotores  
Total nacional  
Abril 2006/2005



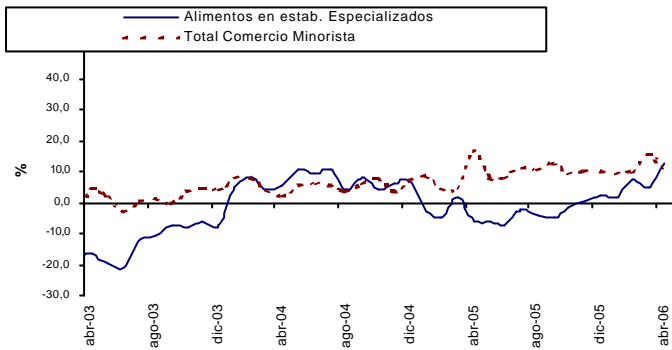
Fuente DANE – MMCM

**Gráfico 28**  
Ventas reales de los almacenes no especializados con ventas diferentes de alimentos, bebidas y tabaco  
Total nacional  
Abril 2006/2005



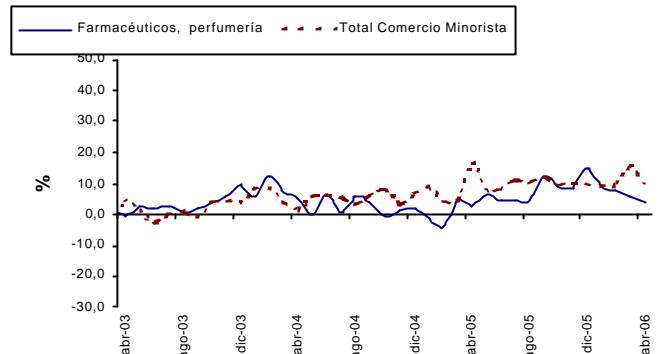
Fuente DANE – MMCM

**Gráfico 29**  
**Ventas reales de los almacenes especializados en el comercio de los alimentos**  
**Total nacional**  
**Abril 2006/2005**



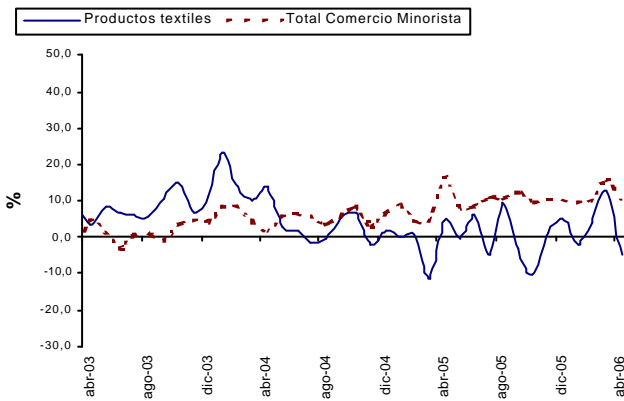
Fuente DANE – MMCM

**Gráfico 32**  
**Ventas reales de los almacenes especializados en el comercio de productos farmacéuticos**  
**Total nacional**  
**Abril 2006/2005**



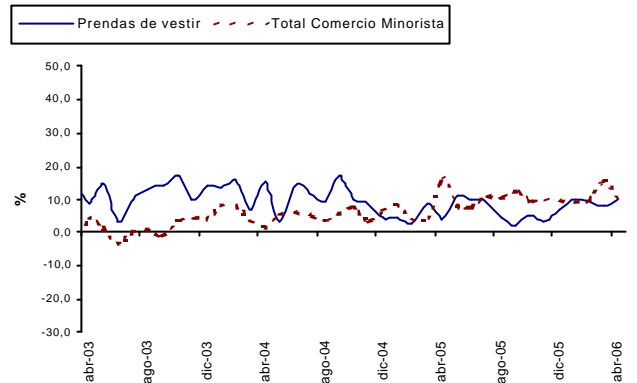
Fuente DANE – MMCM

**Gráfico 30**  
**Ventas reales de los almacenes especializados en el comercio de productos textiles**  
**Total nacional**  
**Abril 2006/2005**



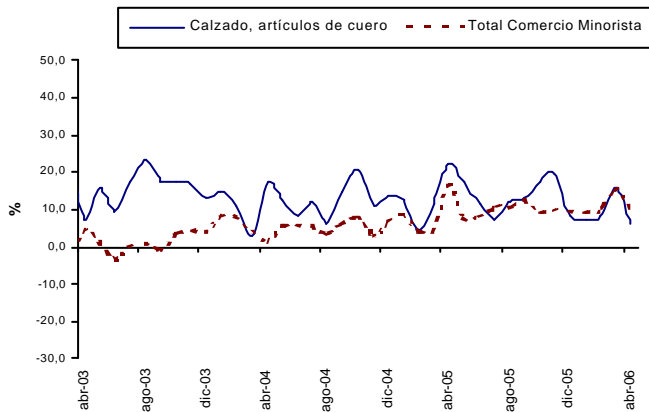
Fuente DANE – MMCM

**Gráfico 33**  
**Ventas reales de los almacenes especializados en el comercio de prendas de vestir**  
**Total nacional**  
**Abril 2006/2005**



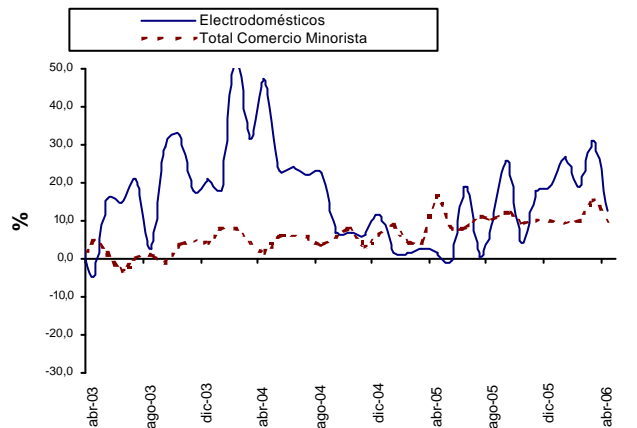
Fuente DANE – MMCM

**Gráfico 31**  
**Ventas reales de los almacenes especializados en el comercio de calzado y artículos de cuero**  
**Total nacional**  
**Abril 2006/2005**



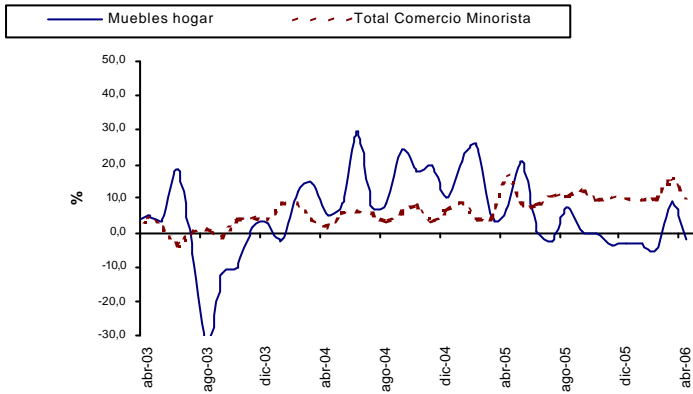
Fuente DANE – MMCM

**Gráfico 34**  
**Ventas reales de los almacenes especializados en el comercio de electrodomésticos**  
**Total nacional**  
**Abril 2006/2005**



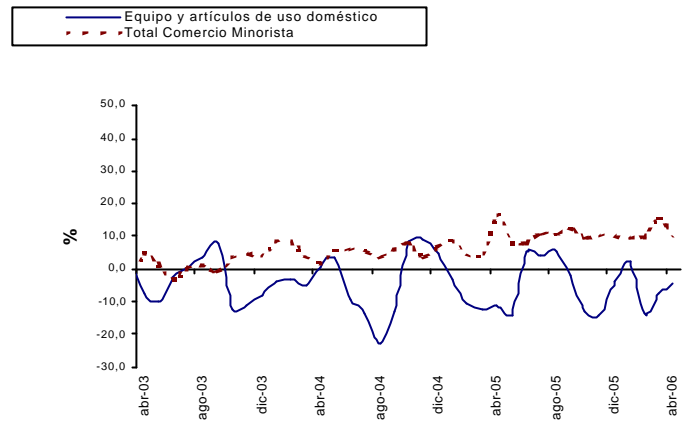
Fuente DANE – MMCM

**Gráfico 35**  
**Ventas reales de los almacenes especializados en el comercio de muebles para el hogar**  
**Total nacional**  
**Abril 2006/2005**



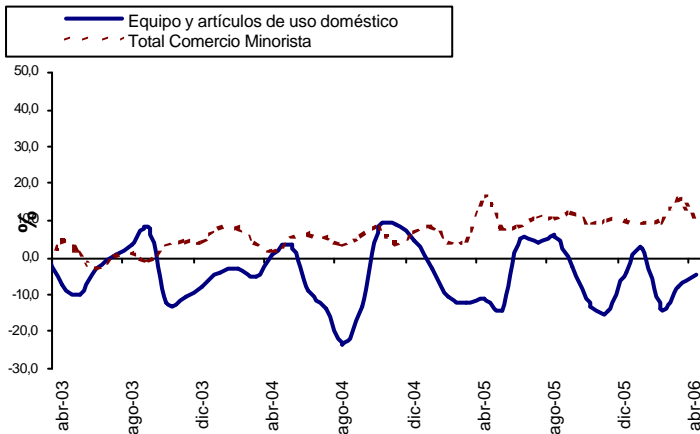
Fuente DANE – MMCM

**Gráfico 38**  
**Ventas reales de los almacenes especializados en el comercio de productos de uso doméstico**  
**Total nacional**  
**Abril 2006/2005**



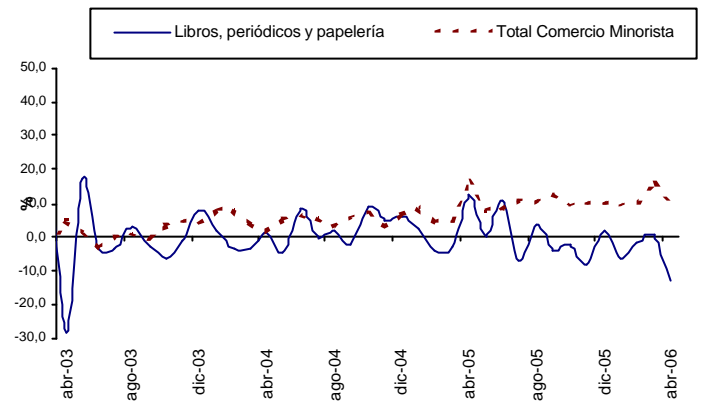
Fuente DANE – MMCM

**Gráfico 36**  
**Ventas reales de los almacenes especializados en el comercio de otros productos de uso doméstico**  
**Total nacional**  
**Abril 2006/2005**



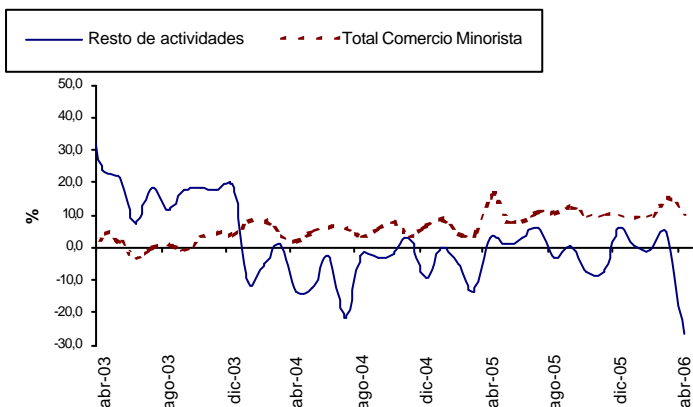
Fuente DANE – MMCM

**Gráfico 39**  
**Ventas reales de los almacenes especializados en el comercio de libros, periódicos y revistas**  
**Total nacional**  
**Abril 2006/2005**



Fuente DANE – MMCM

**Gráfico 37**  
**Ventas reales de los almacenes especializados ubicados en resto de actividades**  
**Total nacional**  
**Abril 2006/2005**



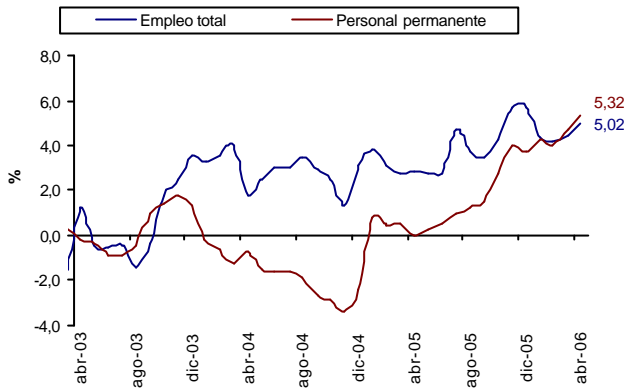
Fuente DANE – MMCM

## 4. EMPLEO

### 4.1 Abril 2006/2005

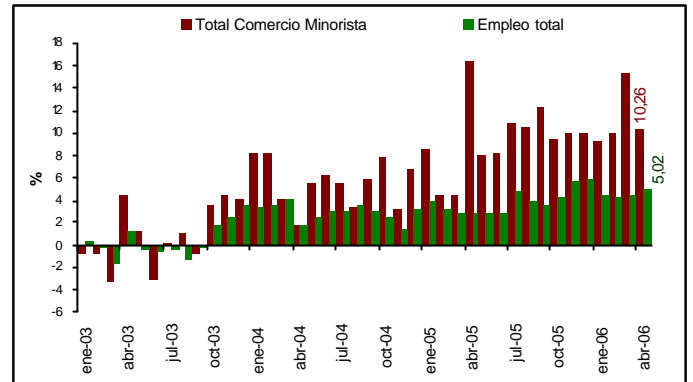
En abril de 2006, el empleo del comercio minorista creció 5,02% si se compara con abril de 2005. Durante este mes, dos de las cuatro categorías contribuyeron positivamente a la variación total: personal permanente, y personal temporal contratado a través de agencias, con un aporte de 3,53 y 1,66 puntos porcentuales respectivamente.

**Gráfico 40**  
Variación anual del empleo  
Total nacional  
2003 - 2006



Fuente DANE - MMCM

**Gráfico 41**  
Variación anual de las ventas y el empleo  
Total nacional  
2003 - 2006



Fuente DANE - MMCM

**Cuadro 1. Variación porcentual del empleo del comercio minorista, según categoría<sup>P</sup>**  
Total nacional  
2006-2005 (Abril)

Categoría	Abril 2006 - Abril 2005		Enero 2006 - Abril 2006		Mayo 2005 - Abril 2006	
	Variación anual	Contribución	Variación año corrido	Contribución	Variación acumulada anual	Contribución
Socios y familiares sin remuneración	-20,06	-0,11	-18,75	-0,10	-9,19	-0,05
Personal permanente	5,32	3,53	4,56	3,04	2,77	1,84
Personal temporal directo	-0,28	-0,05	0,09	0,02	4,59	0,89
Personal temporal agencias	12,00	1,66	11,57	1,53	11,79	1,58
<b>TOTAL</b>	<b>5,02</b>	<b>5,02</b>	<b>4,49</b>	<b>4,49</b>	<b>4,26</b>	<b>4,26</b>

Fuente DANE - MMCM

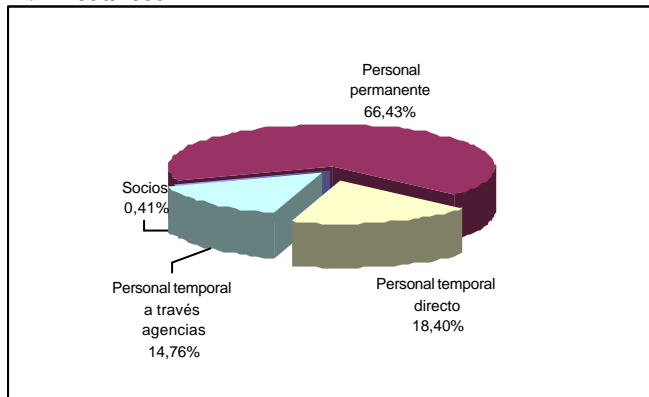
<sup>P</sup> Provisional

### 4.1.1 Por tipo de contratación

En abril de 2006, la distribución del empleo por tipo de contratación fue la siguiente: el 66,43% correspondió al personal permanente, el 18,40% al personal temporal directo; el 14,76% al temporal contratado a través de agencias, y el 0,41% lo conformaron los socios, propietarios y familiares sin remuneración.

El crecimiento observado en el empleo durante este período, obedece al aumento en la contratación de personal temporal a través de agencias (12,00%) y al personal permanente (5,32%), categorías que en conjunto aportaron 5,19 puntos porcentuales a la variación total.

**Gráfico 42**  
Distribución del empleo por tipo de contratación  
Abril 2006/2005



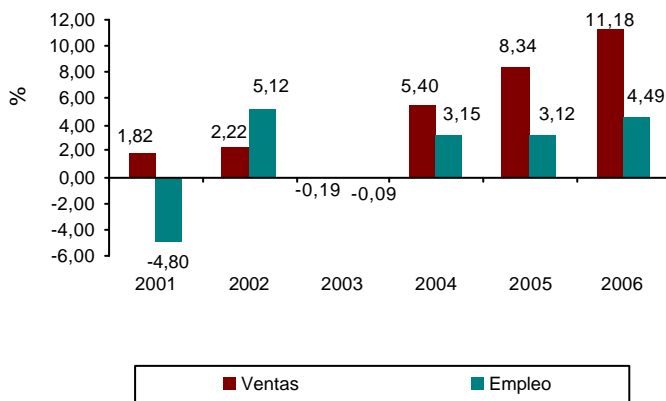
Fuente DANE – MMCM

### 4.2 Enero - Abril 2006/2005

De enero a abril de 2006, el empleo asociado al comercio minorista creció 4,49%.

Dicho comportamiento se explica por el incremento en el empleo del personal permanente, temporal contratado a través de agencias y temporal contratado directamente por la empresa con aportes a la variación total de 3,04; 1,53 y 0,02 puntos porcentuales respectivamente.

**Gráfico 43**  
Variación año corrido de las ventas y el empleo del comercio al por menor  
Enero 2006 – Abril 2006



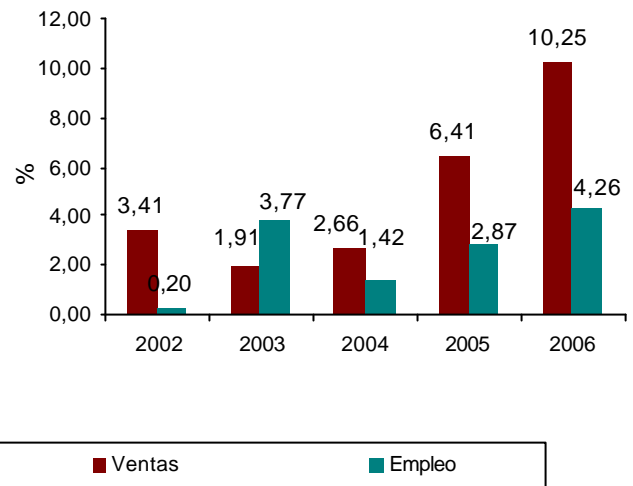
Fuente: DANEMMCM

### 4.3 Doce meses

En lo acumulado de mayo de 2005 a abril de 2006, el empleo asociado al comercio minorista creció 4,26%.

Dicho comportamiento se explica por el incremento en el empleo del personal permanente, temporal contratado a través de agencias, y temporal contratado directamente por la empresa con aportes a la variación total de 1,84; 1,58 y 0,89 puntos porcentuales respectivamente.

**Gráfico 44**  
Variación doce meses de las ventas y el empleo del comercio al por menor  
Mayo 2005 – Abril 2006



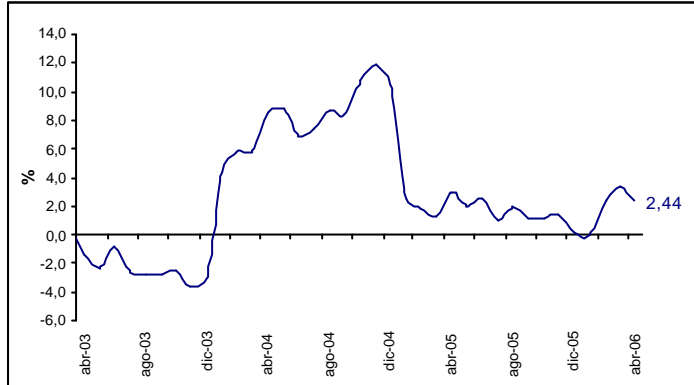
Fuente DANE – MMCM

## 5. SUELDOS Y SALARIOS

### 5.1 Abril 2006/2005

En abril de 2006, los sueldos y salarios reales per cápita del comercio minorista, aumentaron 2,44% si se compara con abril de 2005.

**Gráfico 45**  
Variación anual de los sueldos y salarios reales per cápita  
Total nacional  
2003 - 2006

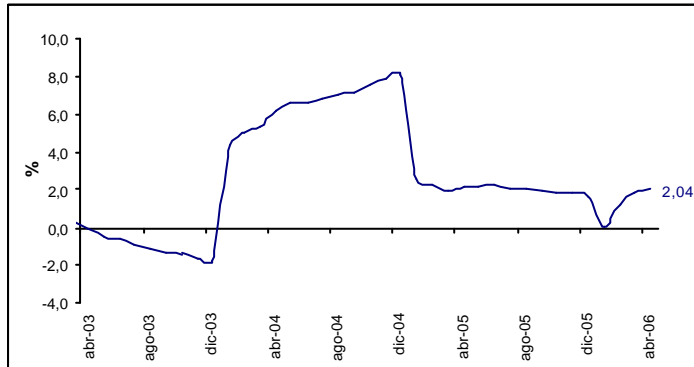


Fuente DANE – MMCM

### 5.2 Enero - Abril 2006/2005

De enero a abril de 2006, los sueldos y salarios per cápita presentaron una variación de 2,04%.

**Gráfico 46**  
Variación año corrido de los sueldos y salarios per cápita del comercio al por menor  
Total nacional  
2003 – 2006



Fuente DANE – MMCM

### 5.3 Doce meses

De mayo de 2005 a abril de 2006, los sueldos y salarios reales per cápita causados por el comercio minorista se incrementaron 1,62% respecto al mismo período anterior.

**Cuadro 2. Variación anual porcentual de las ventas, sueldos y salarios per cápita y empleo, del comercio minorista**  
Total nacional  
Diciembre 2002 – Abril 2006

Meses y años	Total ventas	Total sueldos y salarios	Total empleo
Diciembre	0,41	0,27	1,61
2003 Enero	-0,72	0,04	0,29
Febrero	-0,72	0,46	-0,29
Marzo	-3,28	0,56	-1,59
Abril	4,28	-1,35	1,24
Mayo	1,27	-2,31	-0,49
Junio	-3,13	-0,82	-0,56
Julio	0,18	-2,60	-0,42
Agosto	1,00	-2,84	-1,40
Septiembre	-0,80	-2,70	-0,36
Octubre	3,41	-2,52	1,71
Noviembre	4,30	-3,66	2,47
Diciembre	4,05	-2,94	3,57
2004 Enero	8,05	4,37	3,27
Febrero	8,08	5,78	3,54
Marzo	4,02	5,88	4,05
Abril	1,72	8,52	1,78
Mayo	5,42	8,77	2,50
Junio	6,07	6,89	3,00
Julio	5,52	7,46	2,97
Agosto	3,31	8,69	3,52
Septiembre	5,88	8,35	2,94
Octubre	7,75	10,70	2,52
Noviembre	3,12	11,83	1,37
Diciembre	6,61	10,44	3,12
2005 Enero	8,45	2,60	3,83
Febrero	4,27	1,90	3,11
Marzo	4,42	1,30	2,73
Abril	16,38	2,98	2,84
Mayo	7,93	2,06	2,75
Junio	8,11	2,47	2,78
Julio	10,87	0,99	4,73
Agosto	10,37	1,91	3,75
Septiembre	12,25	1,15	3,46
Octubre	9,29	1,22	4,20
Noviembre	9,95	1,44	5,65
Diciembre	9,83	0,15	5,71
2006 Enero	9,20	0,01	4,36
Febrero	10,02	2,38	4,14
Marzo	15,32	3,32	4,42
Abril	10,26	2,44	5,02

Fuente DANE – MMCM

## FICHA METODOLÓGICA

1. **Objetivo:** medir el comportamiento de la actividad comercial minorista a partir de las variables ventas, personal ocupado, sueldos y salarios reales de las empresas investigadas y de manera relacionada el consumo de las familias en el corto plazo.

2. **Alcance:** comercio al por menor o minorista definido como la “reventa” (venta sin transformación) de mercancías o productos nuevos, destinados para consumo o uso personal o doméstico. Se excluyen las actividades comerciales realizadas en casas de empeño, telemercadeo, expendios de lotería, puestos de ventas móviles y en viviendas con actividad económica; no hacen parte de la investigación las actividades de mantenimiento y reparación asociadas al comercio, ni el comercio de combustibles.

3. **Universo de estudio:** empresas de comercio al por menor cuyas ventas anuales fueran iguales o superiores a 1.670 millones de pesos de 2000 o que en su defecto ocuparan 20 o más personas.

4. **Tipo de investigación:** encuesta por muestreo probabilístico, estratificado por actividad comercial, ingreso por ventas y personal ocupado.

5. **Unidad estadística:** empresa comercial minorista con niveles de ventas anuales iguales o superiores a 1.670 millones de pesos de 2000 y/o 20 o más personas ocupadas.

6. **Periodicidad:** mensual.

7. **Cobertura:** nacional, para las empresas que cumplen los parámetros de ventas y/o personal ocupado, establecidos para la investigación.

8. **Muestra:** 621 empresas comerciales, de un total de 1.706.

9. **Ventas reales:** valor nominal de las ventas deflactadas por el índice de precios al consumidor según grupos de mercancías.

10. **Variación anual:** variación porcentual calculada entre el mes del año en referencia (i,t) y el mismo mes del año anterior (i, t-1).

11. **Variación acumulada en lo corrido del año:** variación porcentual calculada entre lo transcurrido desde abril hasta el mes de referencia del año (Abril hasta i,t), y lo transcurrido en igual período del año anterior (Abril hasta i,t-1).

12. **Variación acumulada anual:** variación porcentual calculada entre lo transcurrido desde los últimos doce meses hasta el mes de referencia del año, y lo transcurrido en igual período del año anterior (doce meses hasta mes de referencia año t / doce meses hasta mes de referencia año t-1)

Impreso en la Dirección de Mercadeo y Ediciones  
Departamento Administrativo Nacional de Estadística - DANE -  
Bogotá, D.C. - Colombia