

## MUESTRA MENSUAL DE COMERCIO AL POR MENOR Junio de 2011



Código N° 1081-1  
Producción y difusión de la información estadística estratégica oficial. Regulación del sistema estadístico nacional  
NTC ISO 9001:2000



Código N° 011-1  
Producción y difusión de la información estadística estratégica oficial. Regulación del sistema estadístico nacional  
NTC GP 1000:2004



### Contenido

#### Resumen

1. Evolución general de las principales variables
2. Ventas reales
  - 2.1 Grupos de mercancías
    - 2.1.1 Variación anual
    - 2.1.2 Variación año corrido
    - 2.1.3 Variación doce meses
  - 2.2 Actividad comercial
    - 2.2.1 Variación anual
    - 2.2.2 Variación año corrido
    - 2.2.3 Variación doce meses
3. Personal Ocupado
  - 3.1 Variación anual
  - 3.2 Variación año corrido
  - 3.3 Variación doce meses

#### Ficha metodológica

### Resumen

- En el mes de junio de 2011, las ventas del comercio minorista aumentaron 11,9% y el personal ocupado 6,1%, con relación al mismo mes de 2010.
- Durante este período, las líneas de mercancías que presentaron los mayores crecimientos en sus ventas, fueron: equipo de informática, hogar (42,3%); vehículos automotores y motocicletas (27,0%); calzado y artículos de cuero (21,8%); repuestos y accesorios para vehículos (18,1%); y artículos de ferretería (17,1%). En contraste, la única línea que registró reducción fue libros, papelería, periódicos y revistas (-6,4%).
- En el primer semestre del año 2011, las ventas reales del comercio minorista registraron un crecimiento de 14,2% y el personal ocupado 5,1%, respecto al mismo período de 2010.
- Las líneas de mercancías que presentaron los mayores crecimientos en sus ventas en lo corrido del año, fueron: vehículos automotores y motocicletas (45,6%); equipo de informática, hogar (37,8%); artículos de ferretería, vidrios y pinturas (27,0%); calzado y artículos de cuero (23,6%); electrodomésticos y muebles para el hogar (16,6%); y repuestos y accesorios para vehículos (16,3%).
- Durante los últimos doce meses hasta junio de 2011, el comercio minorista presentó un aumento de 15,0% en las ventas reales respecto al año precedente. Las dieciséis líneas de mercancías en las que se reporta la información, registraron variaciones positivas en el indicador, destacándose las de vehículos automotores y motocicletas (51,7%); equipo de informática, hogar (41,1%); artículos de ferretería, vidrios y pinturas (27,3%); calzado y artículos de cuero (23,6%); y electrodomésticos y muebles para el hogar (19,2%).
- En este mismo período, el personal ocupado presentó una variación positiva de 4,4%, explicado principalmente por el aumento de 5,7% del personal permanente, que aportó 3,7 puntos porcentuales a la variación total.

#### Director

Jorge Raúl Bustamante Roldán

#### Subdirector

Christian R. Jaramillo Herrera

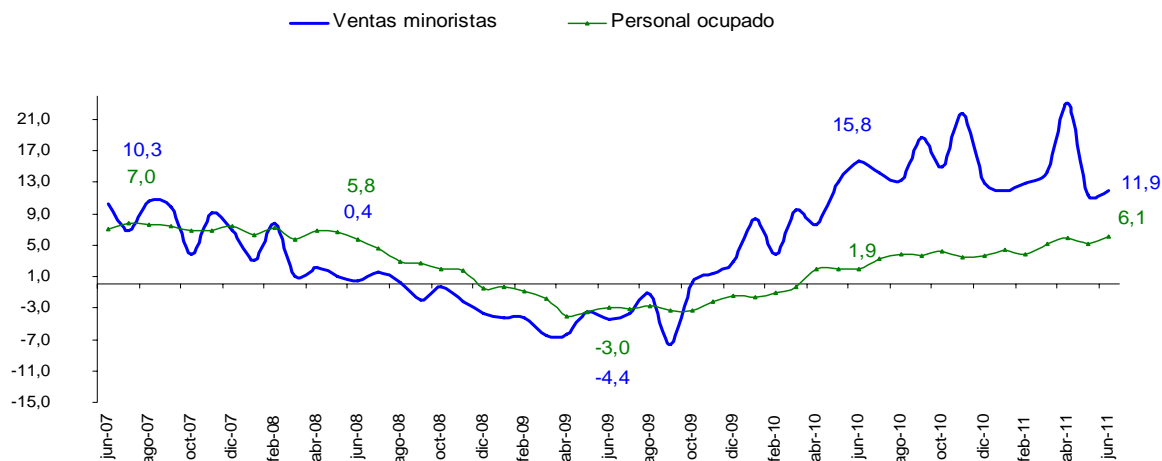
#### Director de Metodología y Producción Estadística

Eduardo Efraín Freire Delgado

### 1. Evolución general de las principales variables. Total nacional

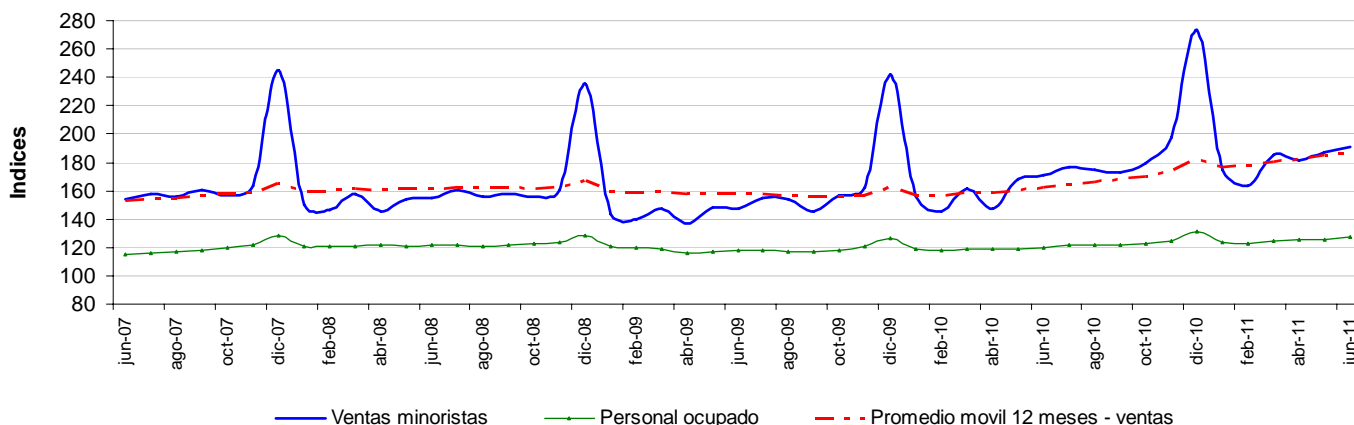
En junio de 2011, las ventas reales y el personal ocupado del comercio minorista aumentaron 11,9% y 6,1% respectivamente, comparado con el mismo mes de 2010, cuando las ventas habían reportado un incremento de 15,8% y el personal ocupado 1,9%.

**Gráfico 1**  
**Variación anual de las ventas reales y el personal ocupado**  
**Total nacional**  
**2007 – 2011 (Junio)**



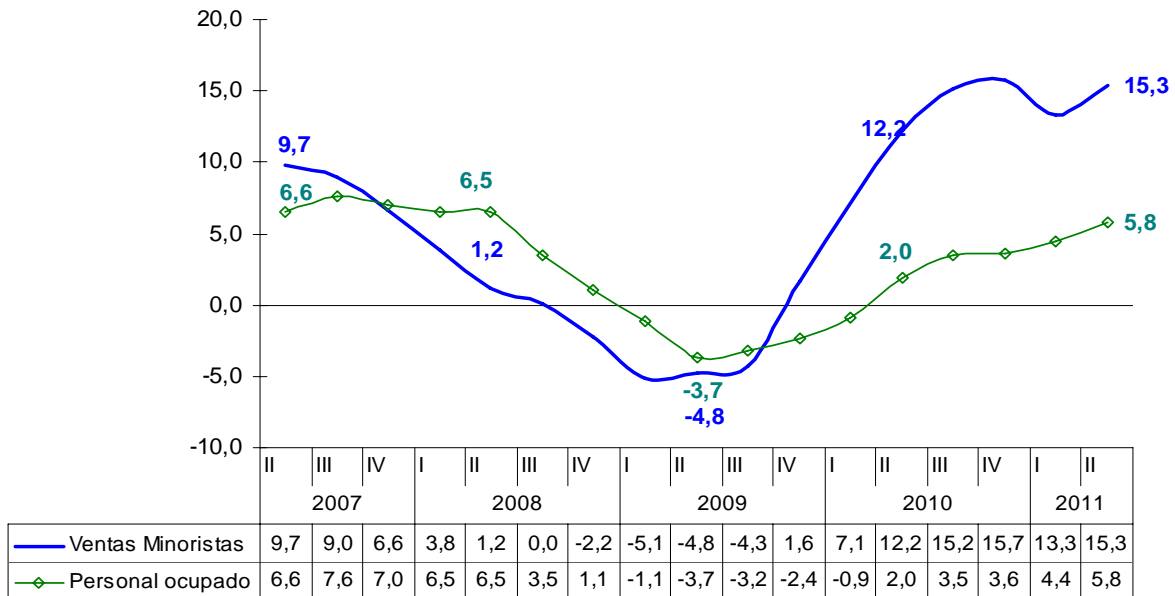
Fuente DANE – MMCM

**Gráfico 2**  
**Índices mensuales de ventas reales y personal ocupado**  
**Total nacional**  
**Índice base: promedio año 1999 = 100**  
**2007 – 2011 (Junio)**



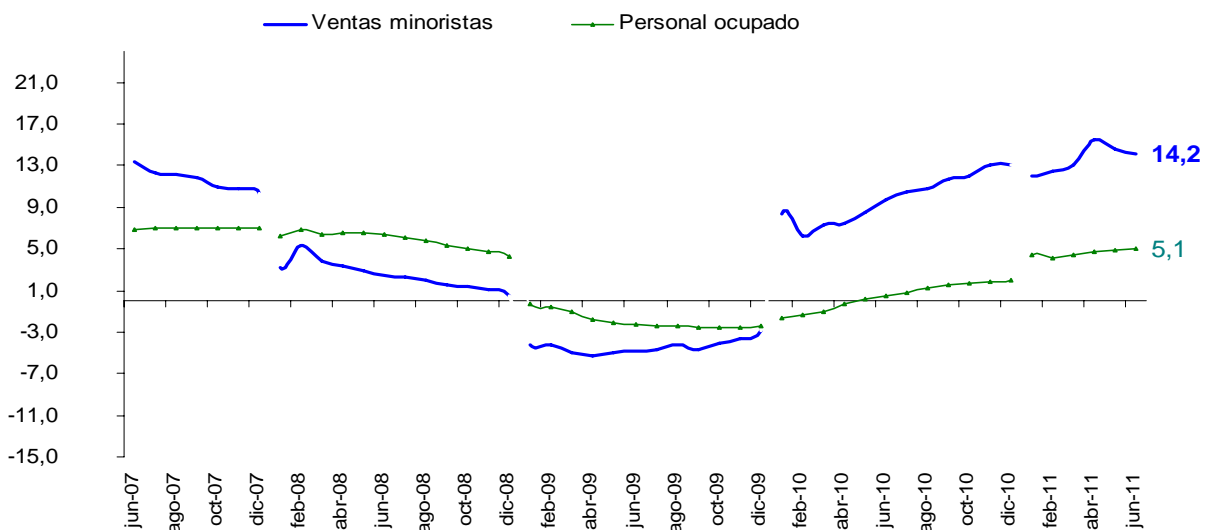
Fuente DANE – MMCM

**Gráfico 3**  
**Variación anual de las ventas reales y el personal ocupado trimestral**  
**Total nacional**  
**2007 – 2011 (II trimestre)**



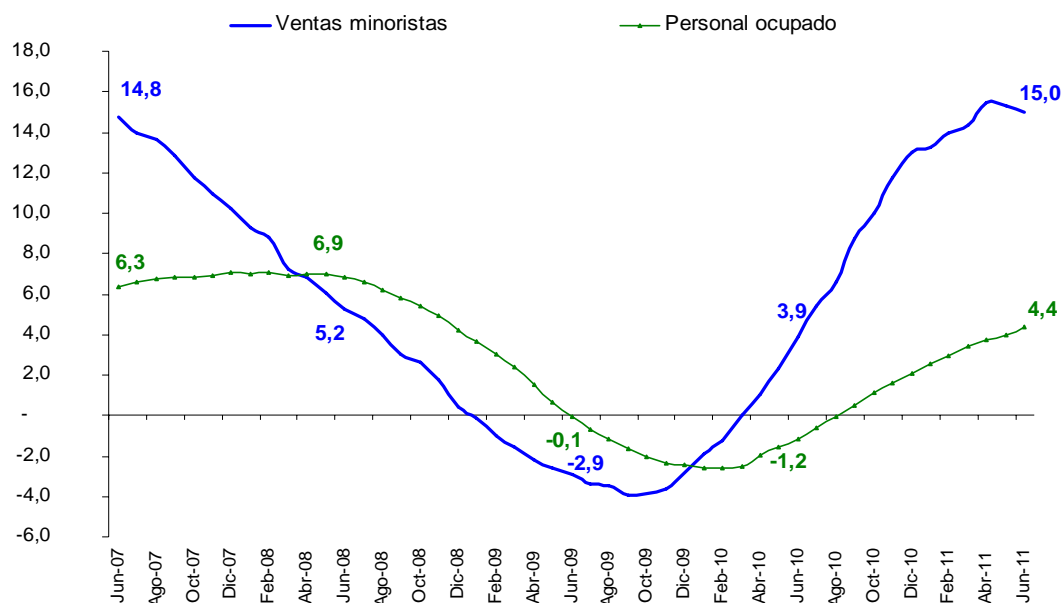
Fuente DANE – MMCM

**Gráfico 4**  
**Variación año corrido de las ventas reales y el personal ocupado**  
**Total nacional**  
**2007 – 2011 (Junio)**



Fuente DANE – MMCM

**Gráfico 5**  
**Variación doce meses de las ventas reales y el personal ocupado**  
**Total nacional**  
**2007 – 2011 (Junio)**



Fuente DANE – MMCM

Tabla 1.

## Resumen del comportamiento de las principales variables

Indicador	Variación (%)					
	Junio (anual)		Enero - Junio (año corrido)		Julio - Junio (doce meses)	
	2011	2010	2011	2010	2011	2010
<b>Ventas</b>	11,9	15,8	14,2	9,8	15,0	3,9
<b>Ventas sin vehículos</b>	8,7	8,8	8,1	5,8	8,6	3,1
<b>Personal ocupado</b>	6,1	1,9	5,1	0,4	4,4	-1,2

Fuente DANE – MMCM

## 2. Ventas reales

### 2.1 Grupos de mercancías

#### 2.1.1 Variación anual: junio (2011/2010)

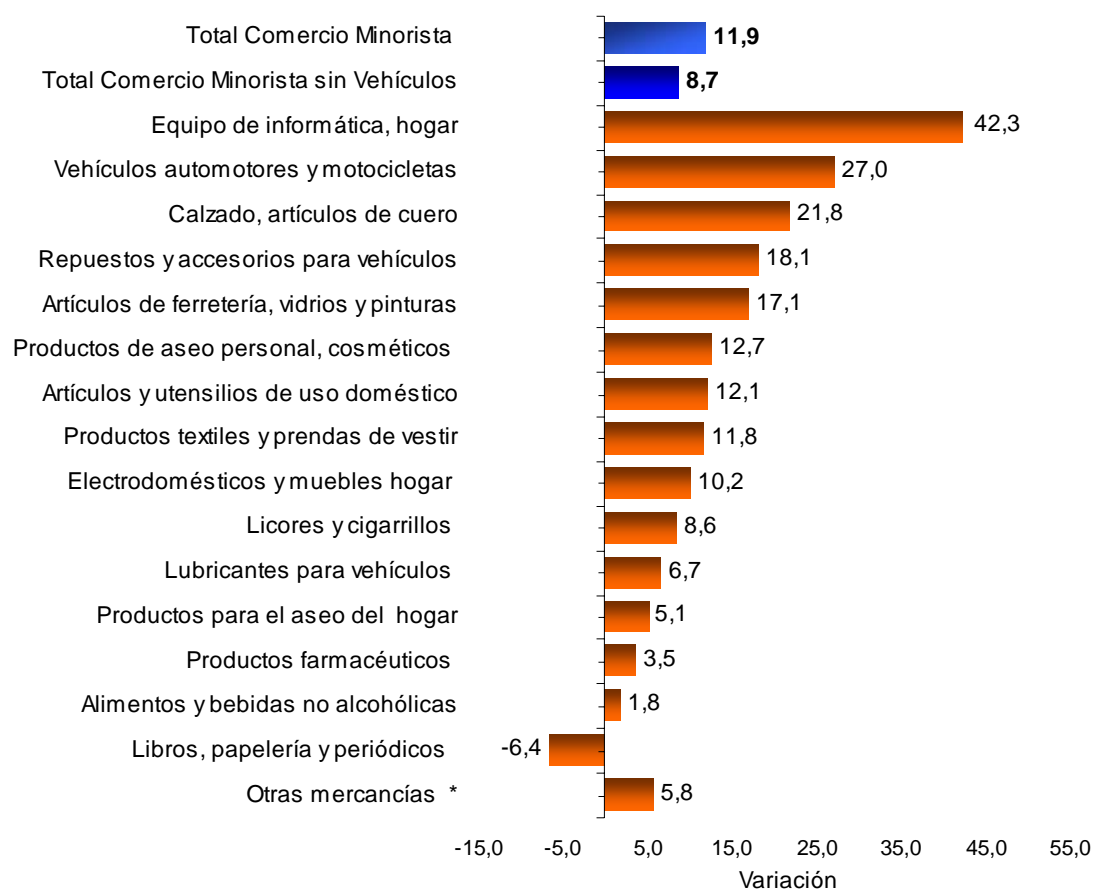
Durante el mes de junio de 2011, las ventas del comercio minorista aumentaron 11,9% respecto al nivel registrado en igual mes de 2010. Los grupos de mercancías que presentaron los mayores crecimientos, fueron: equipo de informática, hogar; vehículos automotores y motocicletas; calzado, artículos de cuero; repuestos y accesorios para vehículos; y artículos de ferretería, vidrios y pinturas. En contraste, la única reducción se registró en libros, papelería y periódicos. (Gráfico 6)

**Gráfico 6**

#### Variación anual de las ventas reales

##### Total nacional

##### Junio (2011/2010)



Fuente DANE – MMCM

\* Otras mercancías, incluye: juguetes, bicicletas, artículos de deporte, piñatería, artículos para bebés, gas propano en cilindros, equipo fotográfico, revestimiento para pisos, etc.

Las principales contribuciones a la variación total de las ventas en el mes, las realizaron las líneas de: vehículos automotores y motocicletas; productos textiles y prendas de vestir; calzado, artículos de cuero; y equipo de informática, hogar. El aporte conjunto de estos grupos a la variación total fue 8,4 puntos porcentuales.

**Gráfico 7**  
**Contribución anual a las ventas reales**  
**Total nacional**  
**Junio (2011/2010)**

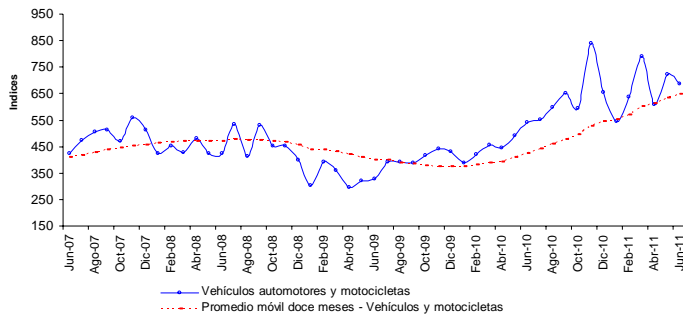


Fuente DANE – MMCM

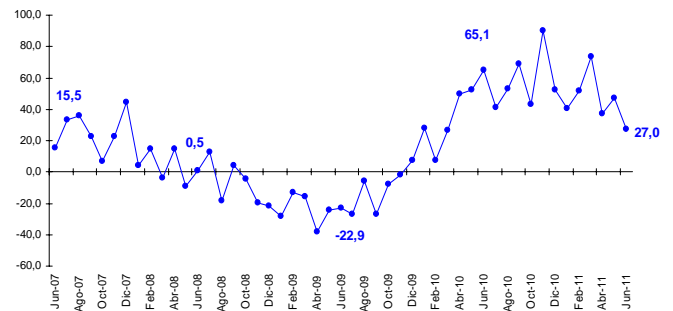
\* Otras mercancías, incluye: juguetes, bicicletas, artículos de deporte, piñatería, artículos para bebés, gas propano en cilindros, equipo fotográfico, revestimiento para pisos, etc.

**Gráficos 8**  
**Líneas de mercancías que principalmente explican el crecimiento en ventas de junio de 2011**

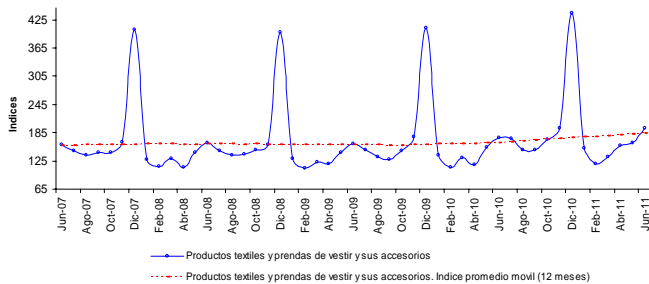
**Gráfico 8.1**  
**Índice mensual vehículos automotores y motocicletas**  
**Índice base: promedio año 1999 = 100**  
**2007 – 2011 (Junio)**



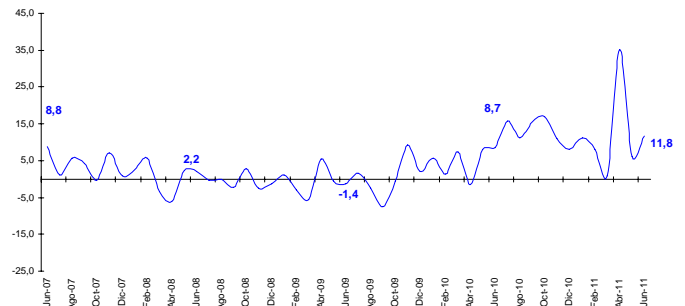
**Gráfico 8.2**  
**Variación anual de las ventas reales**  
**Vehículos automotores y motocicletas**  
**2007 – 2011 (Junio)**



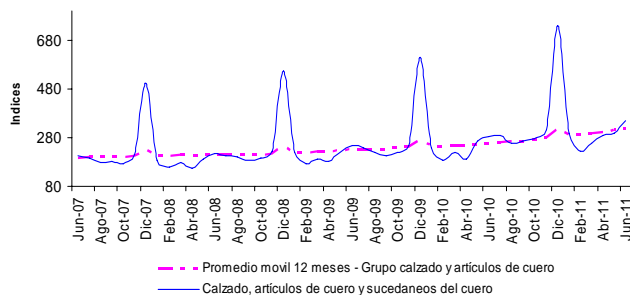
**Gráfico 8.3**  
**Índice mensual productos textiles y prendas de vestir**  
**Índice base: promedio año 1999 = 100**  
**2007 – 2011 (Junio)**



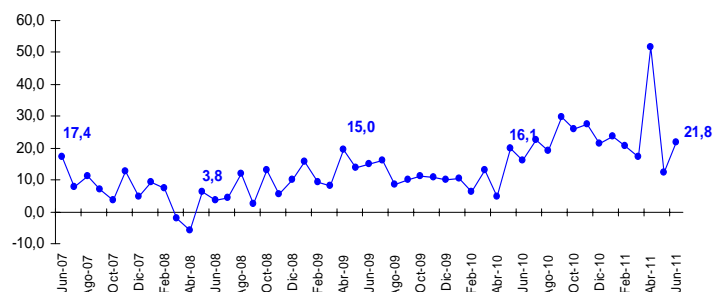
**Gráfico 8.4**  
**Variación anual de las ventas reales**  
**Productos textiles y prendas de vestir**  
**2007 – 2011 (Junio)**



**Gráfico 8.5**  
**Índice mensual calzado, artículos de cuero y sucedáneos del cuero**  
**Índice base: promedio año 1999 = 100**  
**2007 – 2011 (Junio)**



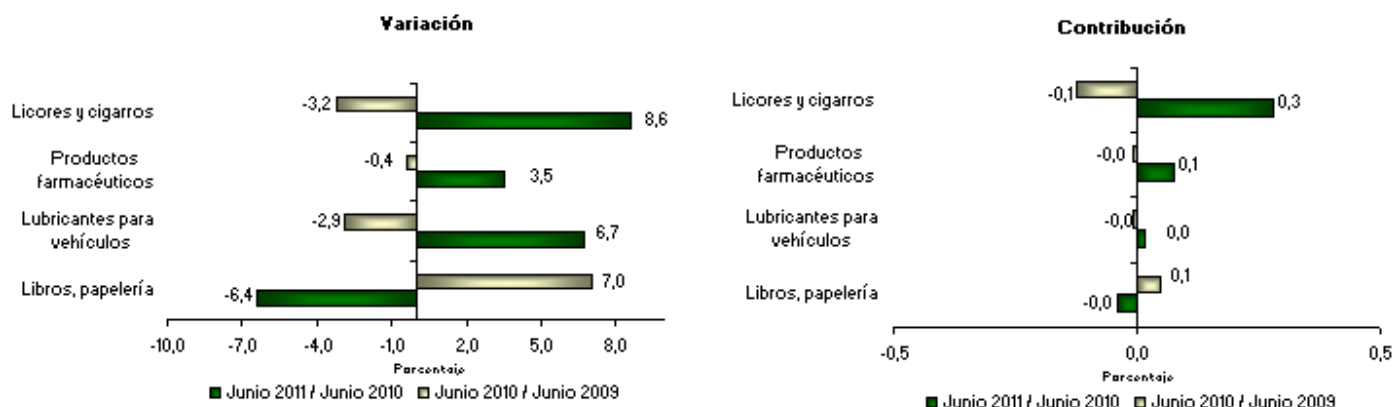
**Gráfico 8.6**  
**Variación anual de las ventas reales**  
**Calzado, artículos de cuero y sucedáneos del cuero**  
**2007 – 2011 (Junio)**



Fuente DANE – MMCM

Al comparar los resultados de las ventas minoristas de junio de 2011 con los de junio de 2010, se destacan cuatro líneas de mercancías por presentar los mayores contrastes en las variaciones anuales en los dos períodos. (Gráfico 9).

**Gráfico 9**  
**Principales cambios de comportamiento en ventas anuales**  
**Junio (2011- 2010)**

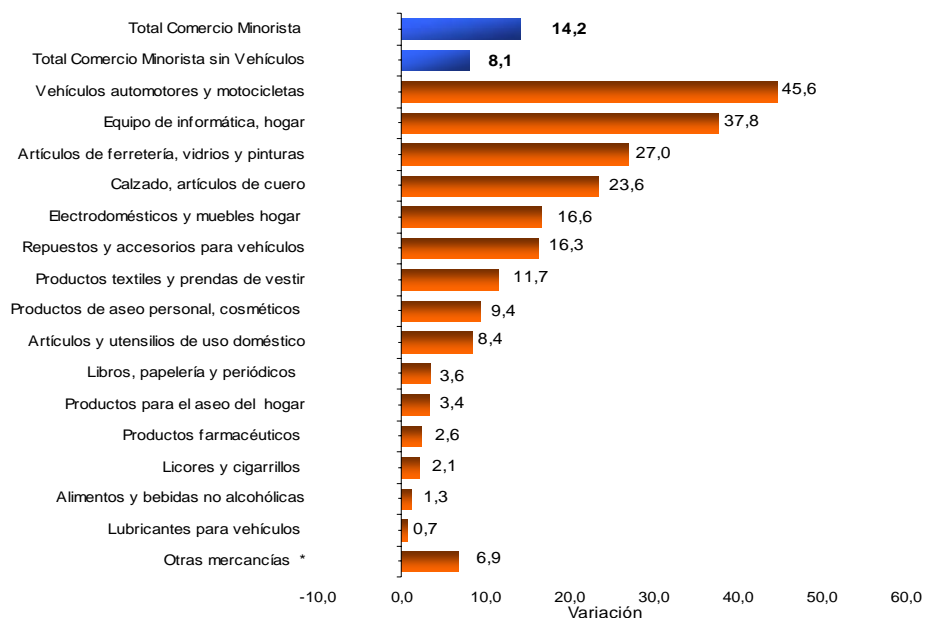


Fuente DANE – MMCM

### 2.1.2 Variación año corrido: enero - junio (2011/2010)

Durante el primer semestre de 2011, las ventas reales del comercio minorista presentaron un incremento de 14,2% respecto al mismo período de 2010. Las líneas de mercancías que registraron los mayores crecimientos fueron: vehículos automotores y motocicletas; equipo de informática, hogar; artículos de ferretería, vidrios y pinturas; calzado y artículos de cuero; electrodomésticos y muebles para el hogar; y repuestos y accesorios para vehículos. (Gráfico 10)

**Gráfico 10**  
**Variación año corrido de las ventas reales**  
**Total nacional**  
**Enero – junio (2011/2010)**

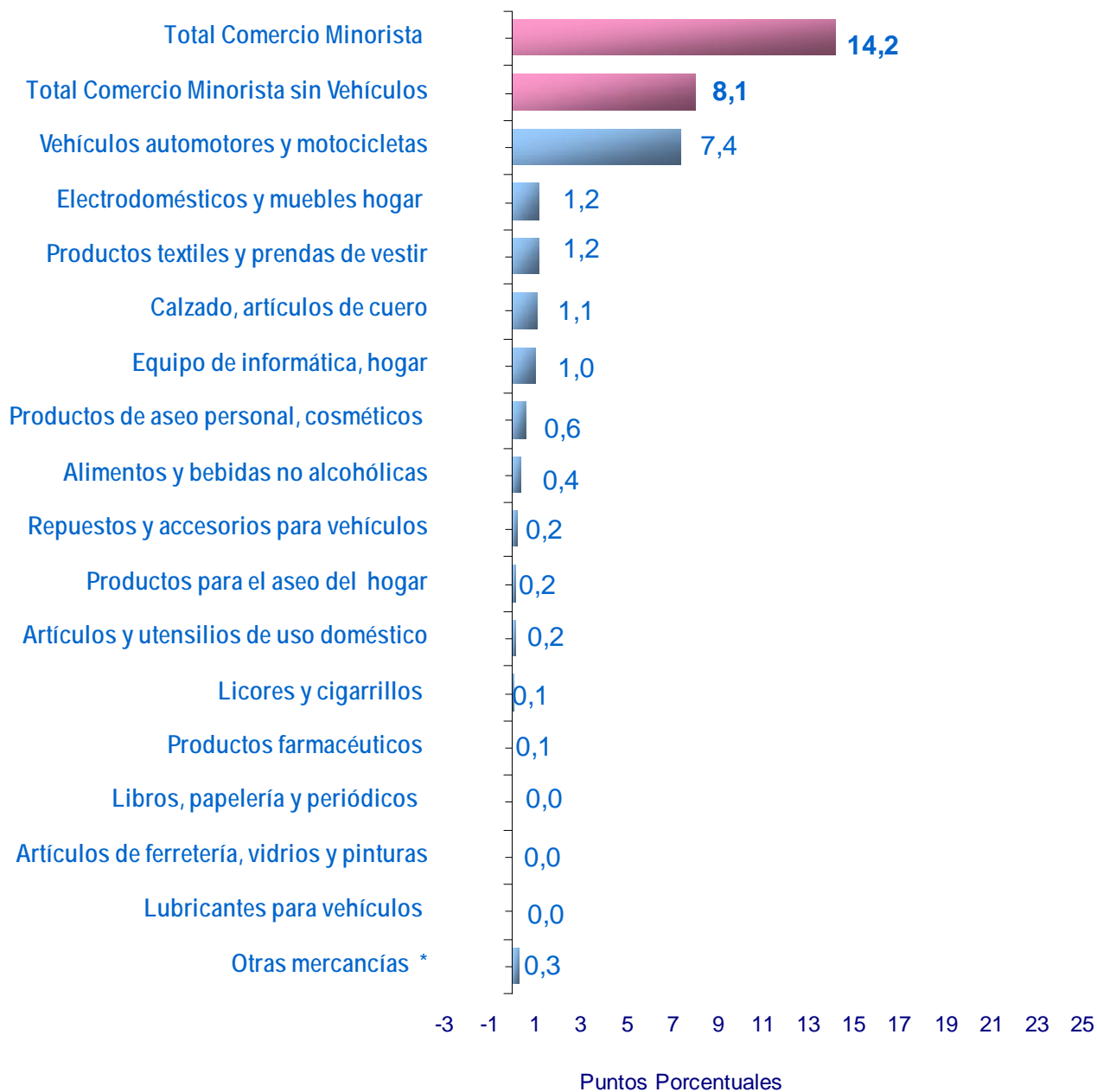


Fuente DANE – MMCM

\* Otras mercancías, incluye: juguetes, bicicletas, artículos de deporte, piñatería, artículos para bebés, gas propano en cilindros, equipo fotográfico, revestimiento para pisos, etc.



**Gráfico 11**  
**Contribución año corrido a las ventas reales**  
**Total nacional**  
**Enero – junio (2011/2010)**

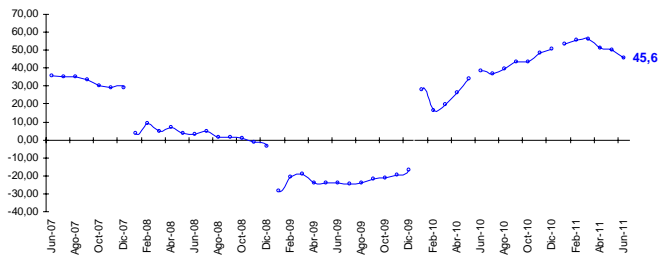


Fuente DANE – MMCM

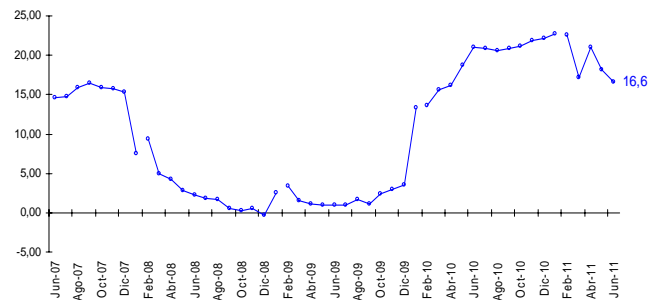
\* Otras mercancías, incluye: juguetes, bicicletas, artículos de deporte, piñatería, artículos para bebés, gas propano en cilindros, equipo fotográfico, revestimiento para pisos, etc.

**Gráficos 12**  
**Líneas de mercancías que principalmente explican el crecimiento de las ventas**  
**en el año corrido a junio de 2011**

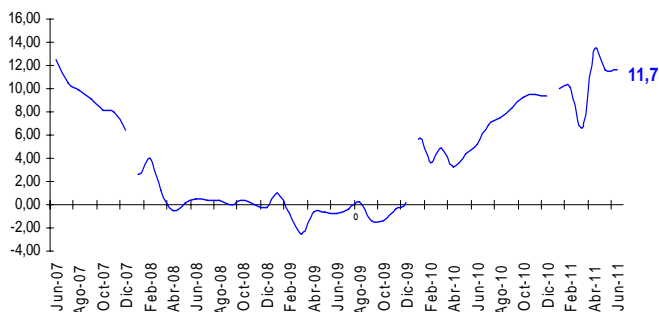
**Gráfico 12.1**  
**Variación año corrido de las ventas reales**  
**Vehículos automotores y motocicletas**  
**2011 (Enero- junio)**



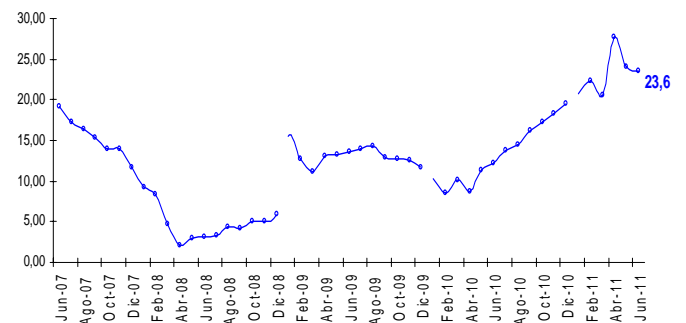
**Gráfico 12.2**  
**Variación año corrido de las ventas reales**  
**Electrodomésticos y muebles para el hogar**  
**2011 (Enero- junio)**



**Gráfico 12.3**  
**Variación año corrido de las ventas reales**  
**Productos textiles y prendas de vestir**  
**2011 (Enero- junio)**



**Gráfico 12.4**  
**Variación año corrido de las ventas reales**  
**Calzado, artículos de cuero y sucedáneos del cuero**  
**2011 (Enero – junio)**

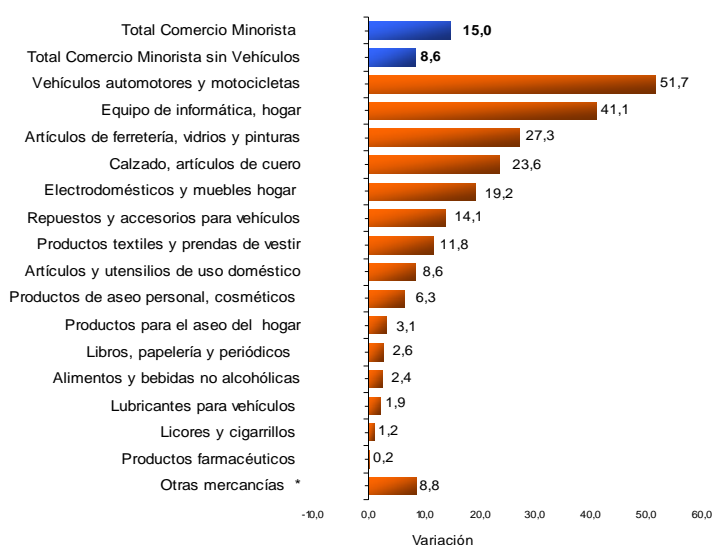


Fuente DANE – MMCM

### 2.1.3 Variación doce meses

Durante los últimos doce meses hasta junio de 2011, las ventas reales del comercio minorista presentaron un incremento de 15,0% respecto al año precedente. Las dieciséis líneas de mercancías en las que se reporta la información, registraron variaciones positivas en el indicador, destacándose las de vehículos automotores y motocicletas; equipo de informática, hogar; artículos de ferretería, vidrios y pinturas; calzado, artículos de cuero; y electrodomésticos y muebles para el hogar.

**Gráfico 13**  
**Variación doce meses de las ventas reales**  
**Total nacional**  
**(2010/2011)**

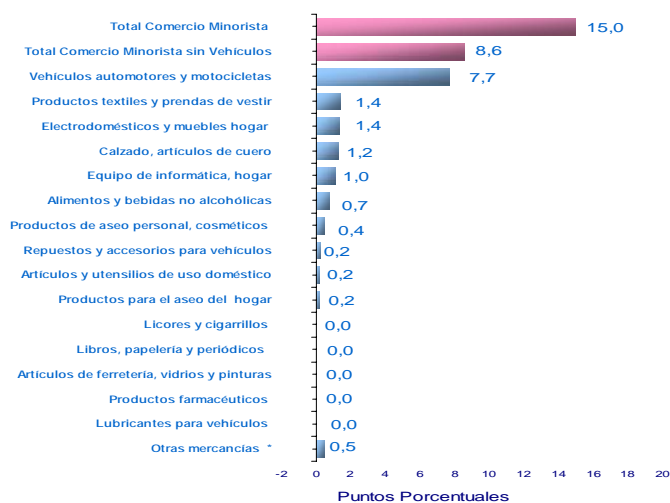


Fuente DANE – MMCM

\* Otras mercancías, incluye: juguetes, bicicletas, artículos de deporte, piratería, artículos para bebés, gas propano en cilindros, equipo fotográfico, revestimiento para pisos, etc.

Las mayores contribuciones a la variación total de las ventas en los últimos doce meses, estuvieron a cargo de las líneas de vehículos automotores y motocicletas; productos textiles y prendas de vestir; electrodomésticos y muebles para el hogar; calzado, artículos de cuero; y equipo de informática, hogar. El aporte conjunto de estos cinco grupos de mercancías a la variación total fue 12,7 puntos porcentuales.

**Gráfico 14**  
**Contribución doce meses a las ventas reales**  
**Total nacional**  
**(2010/2011)**

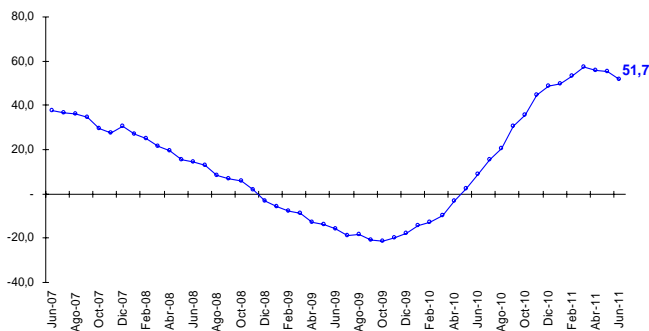


Fuente DANE – MMCM

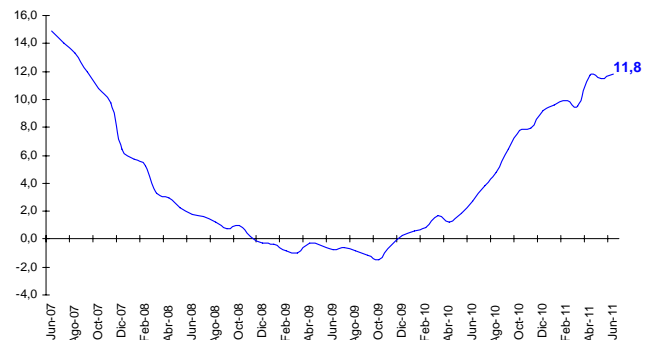
\* Otras mercancías, incluye: juguetes, bicicletas, artículos de deporte, piratería, artículos para bebés, gas propano en cilindros, equipo fotográfico, revestimiento para pisos, etc.

**Gráficos 15**  
**Líneas de mercancías que principalmente explican el crecimiento de las ventas**  
**en el acumulado doce meses a junio de 2011**

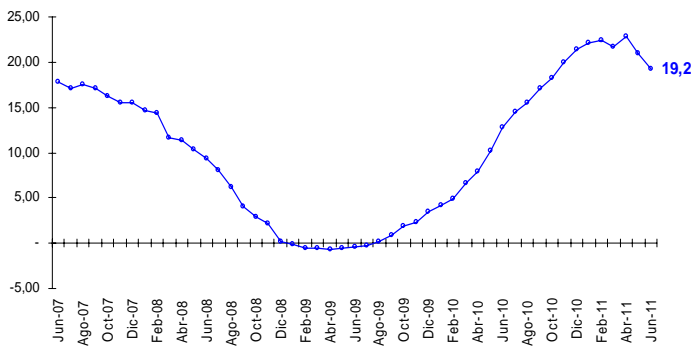
**Gráfico 15.1**  
**Variación doce meses de las ventas reales**  
**Vehículos automotores y motocicletas**  
**2007 – 2011 (Junio)**



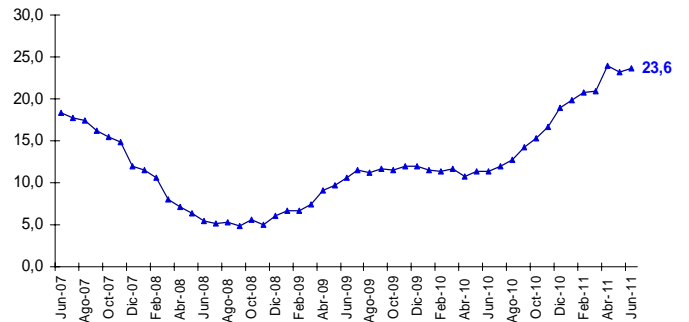
**Gráfico 15.2**  
**Variación doce meses de las ventas reales**  
**Productos textiles y prendas de vestir**  
**2007 – 2011 (Junio)**



**Gráfico 15.3**  
**Variación doce meses de las ventas reales**  
**Electrodomésticos y muebles para el hogar**  
**2007 – 2011 (Junio)**



**Gráfico 15.4**  
**Variación doce meses de las ventas reales**  
**Calzado y artículos de cuero y sucedáneos del cuero**  
**2007 – 2011 (Junio)**



Fuente DANE – MMCM

## 2.2 Actividad comercial CIIU Rev. 3

### 2.2.1 Variación anual: junio (2011/2010)

De acuerdo con la actividad comercial (CIIU Rev.3) en la que se clasifican las empresas investigadas por la Muestra Mensual de Comercio al por Menor, en junio de 2011 se destacaron los crecimientos de las ventas registradas por los almacenes de vehículos automotores; motocicletas y sus partes; partes y piezas para vehículos; farmacéuticos, perfumería; y motocicletas y sus partes.

Los almacenes no especializados con surtido diferente de alimentos registraron incremento de 34,6% en sus ventas, y los no especializados con surtido compuesto principalmente de alimentos presentaron aumento de 9,2%.

**Gráfico 16**  
**Variación anual de las ventas reales, según actividad comercial**  
**Total nacional**  
**Junio (2011/2010)**



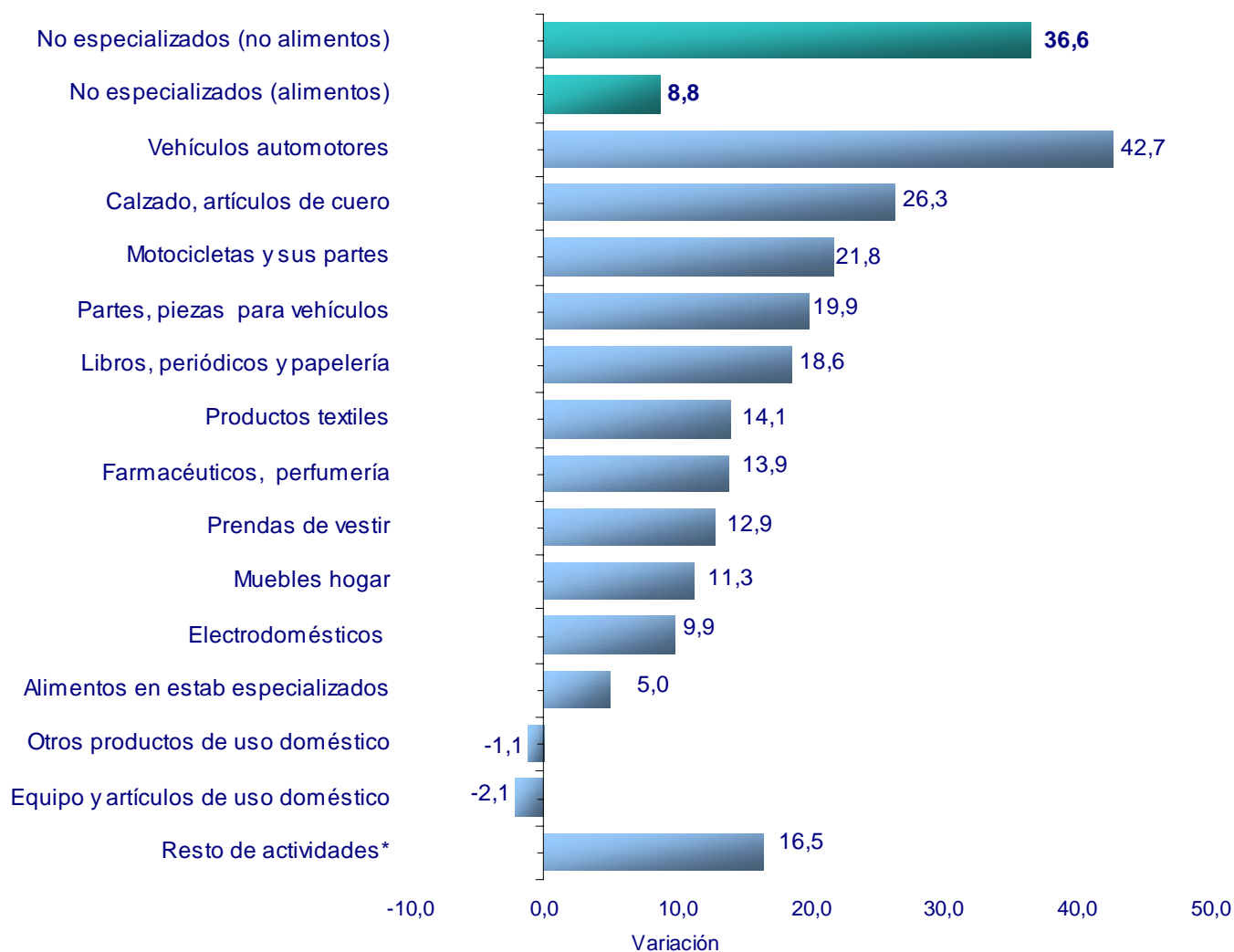
Fuente DANE – MMCM

\*Resto de actividades, incluye el comercio al por menor de: artículos de ferretería; computadores y programas de informática; equipo fotográfico, óptico y de precisión, etc.

## 2.2.2 Variación año corrido: enero - junio (2011/2010)

Durante el primer semestre de 2011, las ventas de los almacenes no especializados con surtido diferente de alimentos registraron incremento de 36,6%, y los no especializados con surtido compuesto principalmente de alimentos presentaron aumento de 8,8%. Los mayores crecimientos en las ventas reales se registraron en los almacenes de: vehículos automotores; calzado y artículos de cuero; motocicletas y sus partes; partes, piezas para vehículos; y libros, periódicos y papelería. En contraste, dos actividades registraron reducción en sus ventas: equipos y artículos de uso doméstico; y otros productos de uso doméstico.

**Gráfico 17**  
**Variación año corrido de las ventas reales**  
**Total nacional**  
**Enero - junio (2011/2010)**



Fuente DANE – MMCM

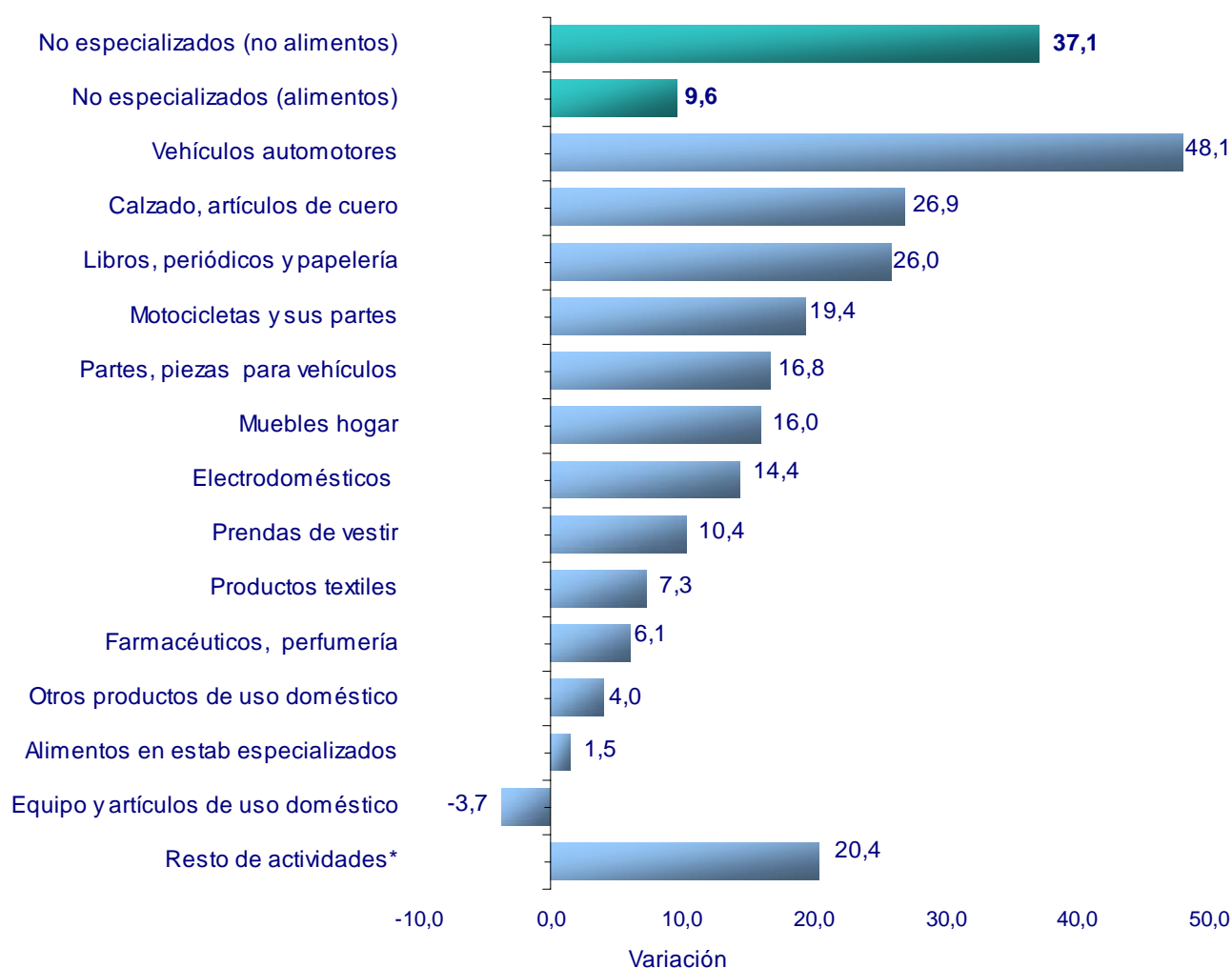
\*Resto de actividades, incluye el comercio al por menor de: artículos de ferretería; computadores y programas de informática; equipo fotográfico, óptico y de precisión, etc.

### 2.2.3 Variación doce meses

En los últimos doce meses hasta junio de 2011, los mayores incrementos en las ventas reales en establecimientos especializados se registraron en vehículos automotores; calzado, artículos de cuero; libros, periódicos y papelería; y motocicletas y sus partes. En contraste, durante este mismo período, la única reducción de las ventas se registró en equipo y artículos de uso doméstico.

Por su parte, los almacenes no especializados con surtido diferente de alimentos incrementaron sus ventas reales en 37,1%, y los no especializados con surtido compuesto principalmente de alimentos presentaron un crecimiento de 9,6%.

**Gráfico 18**  
**Variación doce meses de las ventas reales**  
**Total nacional**  
**(2010/2011)**



Fuente DANE – MMCM

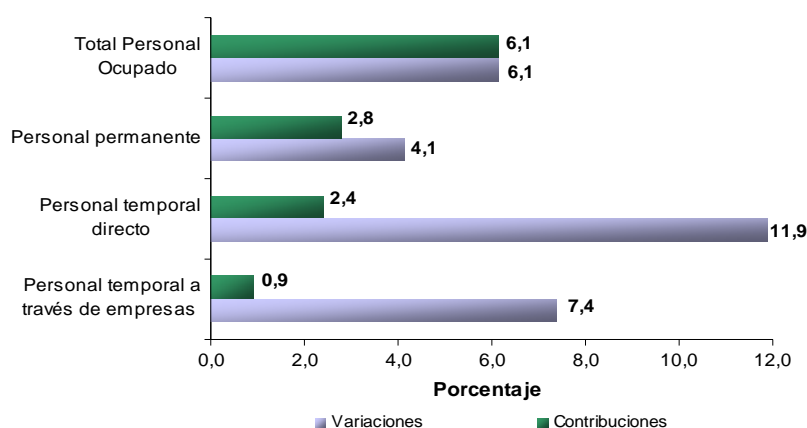
\*Resto de actividades, incluye el comercio al por menor de: artículos de ferretería; computadores y programas de informática; equipo fotográfico, óptico y de precisión, etc.

### 3. Personal ocupado

#### 3.1 Variación anual: junio (2011/2010)

El personal ocupado por el comercio minorista en junio de 2011 aumentó 6,1%, frente al mismo mes del año anterior. Este resultado se explica por el aumento de todas las categorías de contratación, destacándose la del personal permanente y del personal temporal directo, cuya contribución conjunta fue 5,2 puntos porcentuales a la variación total.

**Gráfico 19**  
Variación y contribución anual del personal ocupado  
Total nacional  
Junio (2011/2010)

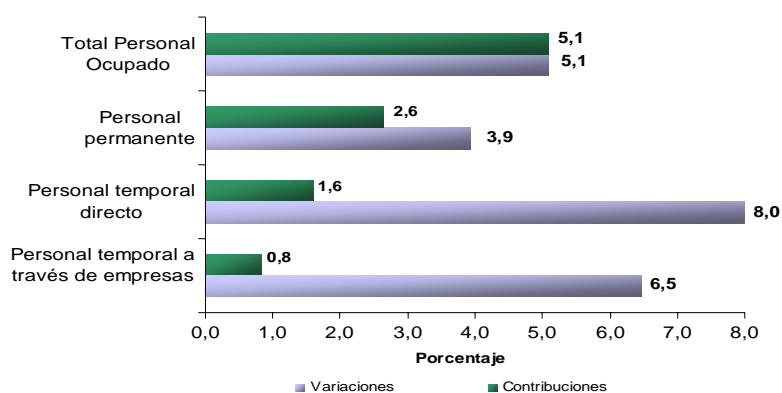


Fuente DANE – MMCM

#### 3.2 Variación año corrido: enero - junio (2011/2010)

El personal ocupado vinculado al comercio minorista en el primer semestre del año 2011, presentó un aumento de 5,1%, respecto al mismo período del año anterior. Este resultado se explica por el incremento en la contratación en las tres categorías.

**Gráfico 20**  
Variación y contribución año corrido del personal ocupado  
Total nacional  
Enero - junio (2011/2010)



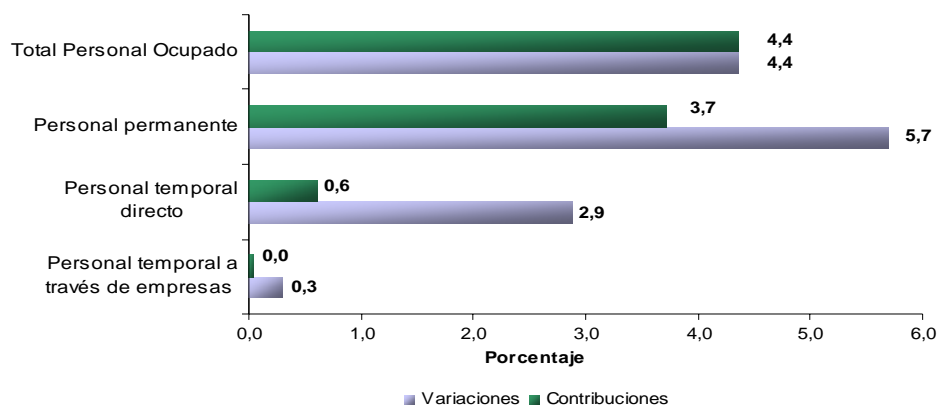
Fuente DANE – MMCM



### 3.2 Variación doce meses

En este período, el personal ocupado presentó una variación positiva de 4,4%, explicado principalmente por el aumento de 5,7% del personal permanente, que aportó 3,7 puntos porcentuales a la variación total.

**Gráfico 21**  
**Variación y contribución doce meses del personal ocupado**  
**Total nacional**  
**(2011/2010)**



Fuente DANE – MMCM

## FICHA METODOLÓGICA

- Objetivo:** medir el comportamiento de la actividad comercial minorista a partir de las variables ventas, personal ocupado, sueldos y salarios reales de las empresas investigadas y de manera relacionada el consumo de las familias en el corto plazo.
- Alcance:** comercio al por menor o minorista definido como la “reventa” (venta sin transformación) de mercancías o productos nuevos, destinados para consumo o uso personal o doméstico; también hacen parte de la investigación las actividades de mantenimiento y reparación asociadas al comercio. Se excluyen las actividades comerciales realizadas en casas de empeño, telemercadeo, expendios de lotería, puestos de ventas móviles y en viviendas con actividad económica; al igual que el comercio de combustibles.
- Universo de estudio:** empresas de comercio al por menor cuyas ventas anuales fueran iguales o superiores a 1 670 millones de pesos de 2 000 o que en su defecto ocuparan 20 o más personas.
- Tipo de investigación:** encuesta por muestreo probabilístico, estratificado por actividad comercial, ingreso por ventas y personal ocupado.
- Unidad estadística:** empresa comercial minorista con niveles de ventas anuales iguales o superiores a 1.670 millones de pesos de 2000 y/o 20 o más personas ocupadas.
- Periodicidad:** mensual.
- Cobertura:** nacional, para las empresas que cumplen los parámetros de ventas y/o personal ocupado, establecidos para la investigación.
- Muestra:** 621 empresas comerciales, de un total de 1 706.
- Ventas reales:** valor nominal de las ventas deflactadas por el índice de precios al consumidor según grupos de mercancías.
- Variación anual:** variación porcentual calculada entre el mes del año en referencia (i,t) y el mismo mes del año anterior (i, t-1).
- Variación acumulada en lo corrido del año:** variación porcentual calculada entre lo transcurrido desde enero hasta el mes de referencia del año (enero hasta i,t), y lo transcurrido en igual período del año anterior (enero hasta i,t-1).
- Variación acumulada anual:** variación porcentual calculada entre lo transcurrido desde los últimos doce meses hasta el mes de referencia del año, y lo transcurrido en igual período del año anterior (doce meses hasta mes de referencia año t / doce meses hasta mes de referencia año t-1)