



## MUESTRA MENSUAL DE COMERCIO AL POR MENOR Septiembre de 2008



ICOTEC  
CERTIFICADO  
DE GESTION  
DE LA CALIDAD  
Código N° 0001-1  
Detección de Requerimientos, Diseño, producción, análisis y difusión de las siguientes investigaciones estadísticas periódicas: Encuesta Continua de Hogares; Índice de Precios al Consumidor; Muestra Mensual Manufacturera; Comercio Exterior; Índice de Costos de Construcción de Vivienda; Índice de Costos de Construcción Pesada; Censo de Edificaciones; Muestra Mensual de Comercio al por Menor; Encuesta Anual de Servicios; Encuesta Anual Manufacturera; Encuesta Anual de Comercio; Diseño del Censo General; Encuesta Nacional Agropecuaria - Muestra de Areas; Nomenclatura y Clasificaciones; Cuentas Inversoras; Estadísticas Económicas de Construcción; Índice de Costos de la Educación Superior Privada; Encuesta de Microestablecimientos de Comercio, Servicios e Industrias; Estadísticas Vitales; Proyecciones de Población y Estudios Demográficos e Índice de Convivencia Económica Regional; Índice precios de edificaciones nuevas; Índice de precios de vivienda nueva; coeficiente hipotecario de vivienda; Índice de salubridad prefalla; Encuesta de desempleo institucional; Encuesta de sacrificio de ganado; Encuesta de arrendamiento y Cuentas Regionales; Servicio de Asesoría en Planificación Estadística.

ISO - 9001:2000



### Contenido

#### Resumen

#### 1. Ventas reales

##### 1.1 Grupos de mercancías

###### 1.1.1 Variación anual

###### 1.1.2 Variación año corrido

###### 1.1.3 Variación doce meses

##### 1.2 Actividades comerciales

###### 1.2.1 Variación anual

###### 1.2.2 Variación año corrido

###### 1.2.3 Variación doce meses

#### 2. Empleo

##### 2.1 Variación anual

##### 2.2 Variación año corrido

##### 2.2 Variación doce meses

#### Ficha metodológica

#### Anexos

### Resumen

- En los últimos doce meses hasta septiembre de 2008, las ventas reales registraron un aumento de 2,6% respecto al mismo periodo del año anterior, mientras que el empleo se incrementó en 5,3%.
- En los últimos doce meses hasta septiembre de 2008, catorce de los dieciséis grupos de mercancías presentaron incrementos positivos en las ventas reales.
- Durante los primeros nueve meses de 2008, las ventas presentaron un incremento de 1,1%, mientras que el crecimiento del empleo fue de 4,6%.
- Durante los nueve meses de 2008, trece de los dieciséis grupos presentaron variaciones positivas.
- En el mes de septiembre de 2008, respecto al mismo mes de 2007, se presentó una variación en ventas reales de -2,5%, mientras que la variación del empleo fue de 1,3%.
- Seis de los dieciséis grupos de mercancías presentaron incrementos positivos en las ventas reales durante el mes de septiembre de 2008, con respecto al mismo periodo del año anterior.

#### Director

Héctor Maldonado Gómez

#### Subdirector

Carlos Eduardo Sepúlveda Rico

#### Director de Metodología y Producción Estadística

Eduardo Efraín Freire Delgado

## 1. Ventas reales

### 1.1 Grupos de mercancías

#### 1.1.1 Variación anual: septiembre (2008/2007)

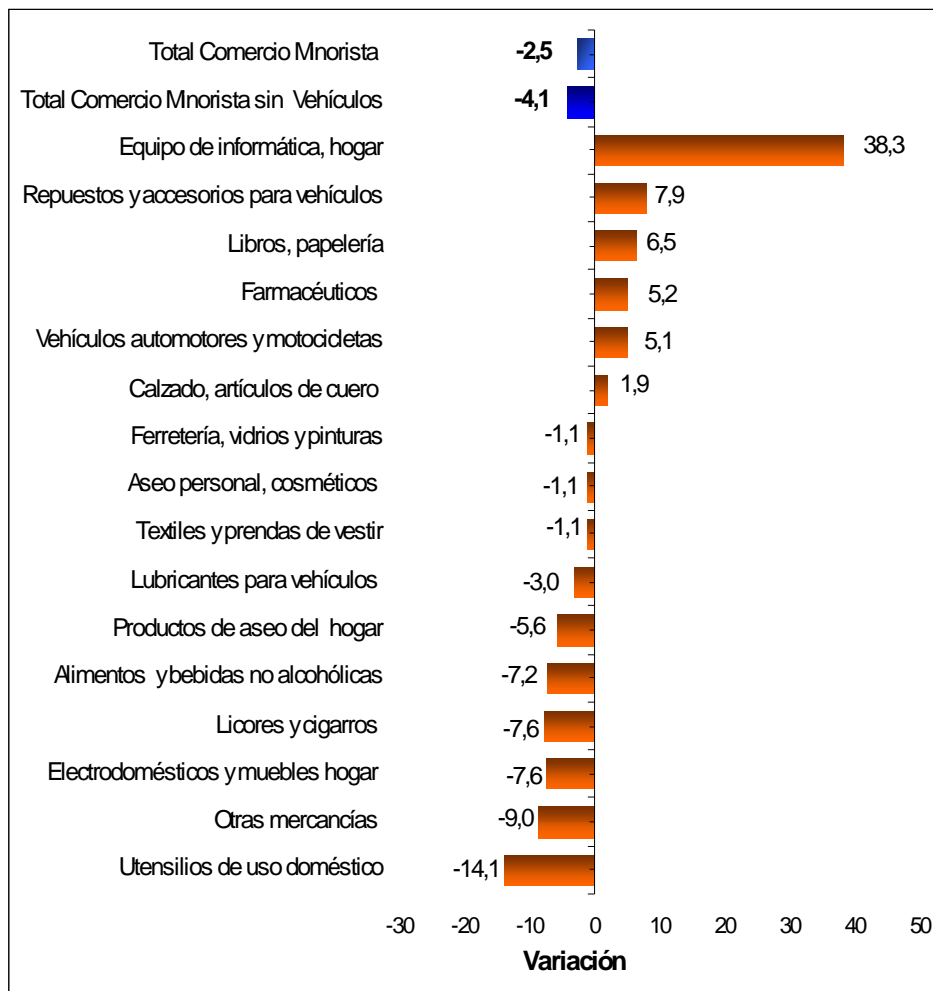
Durante el mes de septiembre de 2008, las ventas presentaron una variación de -2,5%. Las principales variaciones fueron: equipo de informática hogar (38,3%); repuestos y accesorios para vehículos (7,9%); y libros y papelería (6,5%). Por su parte, los grupos que registraron las principales variaciones negativas fueron utensilios de uso doméstico (-14,1%); otras mercancías (-9,0%); electrodomésticos y muebles hogar (-7,6%); y licores y cigarros (-7,6%).

#### Gráfico 1

#### Variación anual de las ventas reales

#### Total nacional

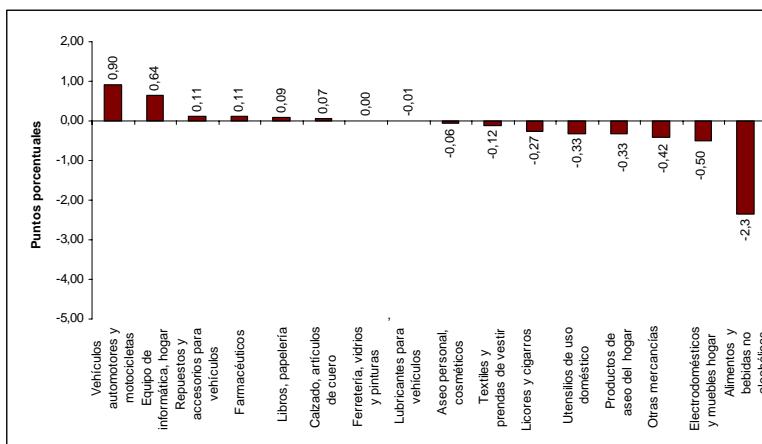
#### Septiembre (2008/2007)



Fuente DANE – MMCM

Los grupos de mercancías que registraron los principales aportes a la variación total fueron equipo de vehículos automotores y motocicletas (0,90 puntos); equipo de informática, hogar (0,64 puntos); y repuestos y accesorios para vehículos y productos farmacéuticos (0,11 puntos) cada uno. Por su parte, los grupos que registraron contribuciones negativas fueron alimentos y bebidas no alcohólicas (-2,3 puntos); muebles y electrodomésticos (-0,50 puntos); y otras mercancías (-0,42 puntos).

**Gráfico 2**  
**Contribución anual a las ventas reales**  
**Total nacional**  
**Septiembre (2008/2007)**

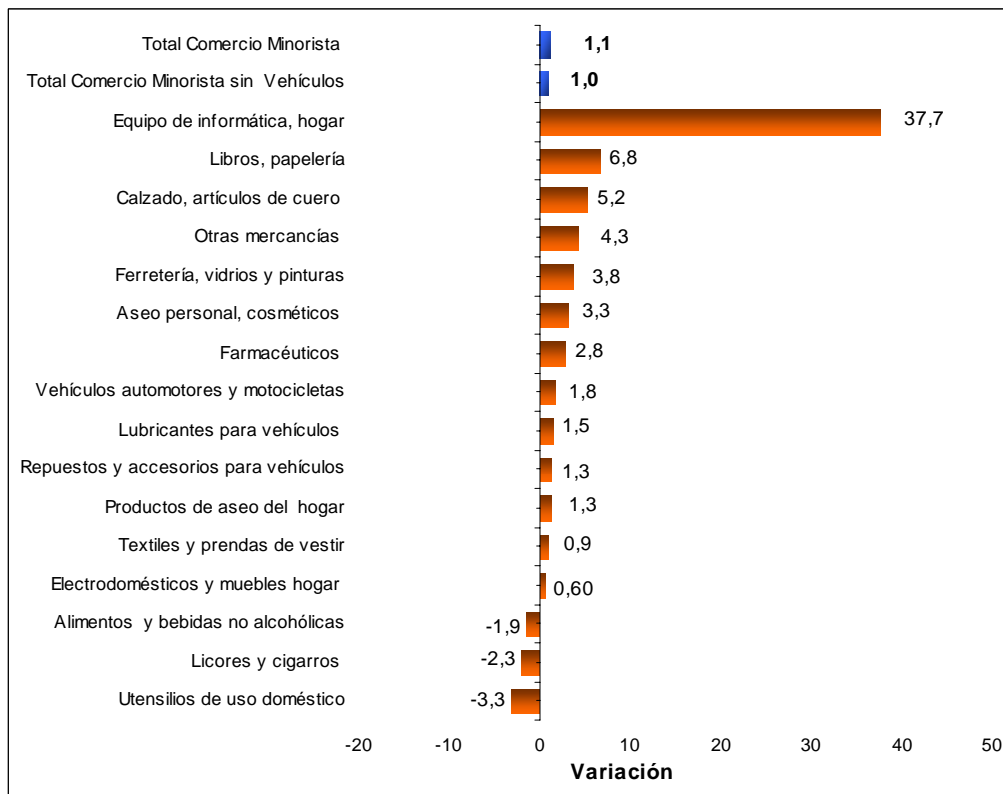


Fuente DANE – MMCM

**1.1.2 Variación año corrido: enero – septiembre (2008/2007)**

En los últimos nueve meses de 2008, las ventas reales se incrementaron en 1,1% respecto al mismo periodo del año anterior; trece grupos de mercancías presentaron variaciones positivas destacándose: equipo de informática hogar (37,7%); libros y papelería (6,8%) y calzado y artículos de cuero (5,2%). Los grupos que presentaron variaciones negativas fueron utensilios de uso doméstico (-3,3%); licores y cigarrillos (-2,3%); y alimentos y bebidas no alcohólicas (-1,9%).

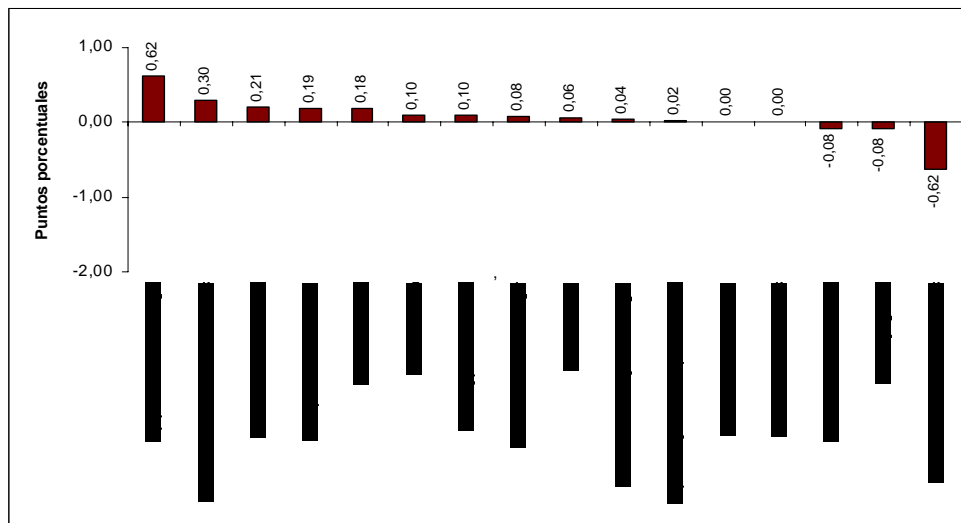
**Gráfico 3**  
**Variación de las ventas reales**  
**Total nacional**  
**Enero – septiembre (2008-2007)**



Fuente DANE – MMCM

Los grupos de mercancías que registraron las mayores contribuciones a la variación total de las ventas en el año corrido fueron equipo de informática hogar (0,62 puntos); vehículos automotores (0,30 puntos); y calzado y artículos de cuero (0,21 puntos). Por su parte, los grupos que registraron contribuciones negativas fueron alimentos y bebidas no alcohólicas (-0,62 puntos); licores y cigarros y utensilios de uso doméstico (-0,08 puntos cada uno).

**Gráfico 4**  
**Contribución a las ventas reales**  
**Total nacional**  
**Enero – septiembre (2008/2007)**

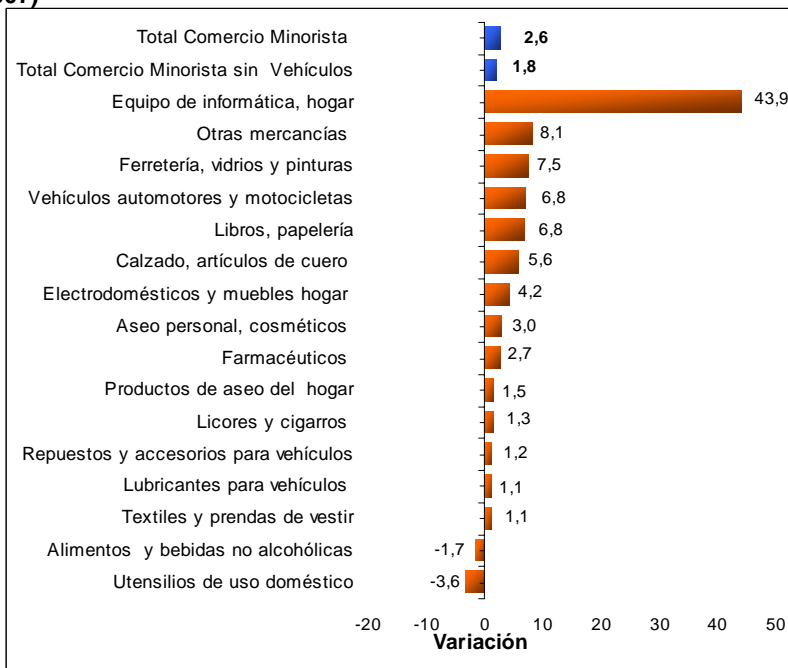


Fuente DANE – MMCM

**1.1.3 Variación doce meses: octubre - septiembre (2008/2007)**

En los últimos doce meses, las ventas reales se incrementaron en 2,6% respecto al mismo periodo del año anterior; catorce de los dieciséis grupos de mercancías presentaron variaciones positivas destacándose: equipo de informática hogar (43,9%); otras mercancías (8,1%); y ferretería y pinturas (7,5%). Los grupos que presentaron variaciones negativas fueron utensilios de uso doméstico (-3,6%); y alimentos y bebidas no alcohólicas (-1,7%).

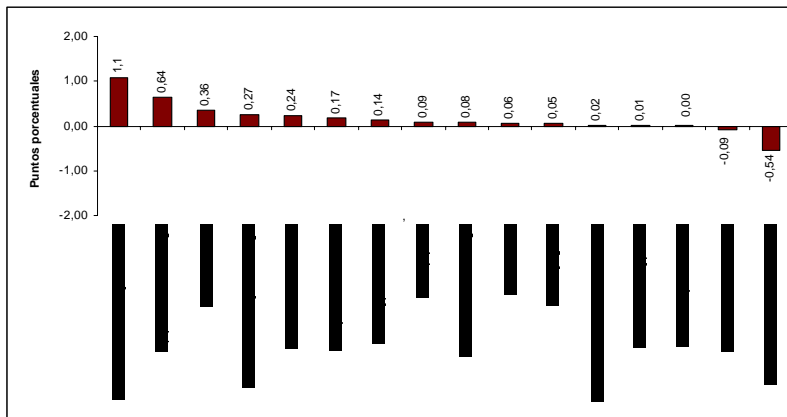
**Gráfico 5**  
**Variación de las ventas reales**  
**Total nacional**  
**Octubre - septiembre (2008/2007)**



Fuente DANE – MMCM

Los grupos de mercancías que registraron las mayores contribuciones a la variación total de las ventas en los últimos doce meses fueron vehículos automotores y motocicletas (1,1 puntos); equipo de informática hogar (0,64 puntos); y otras mercancías (0,36 puntos). Por su parte, la contribución negativa estuvo a cargo de alimentos y bebidas no alcohólicas (-0,54 puntos); y utensilios de uso doméstico (-0,09 puntos).

**Gráfico 6**  
**Contribución a las ventas reales**  
**Total nacional**  
**Octubre -septiembre (2008/2007)**



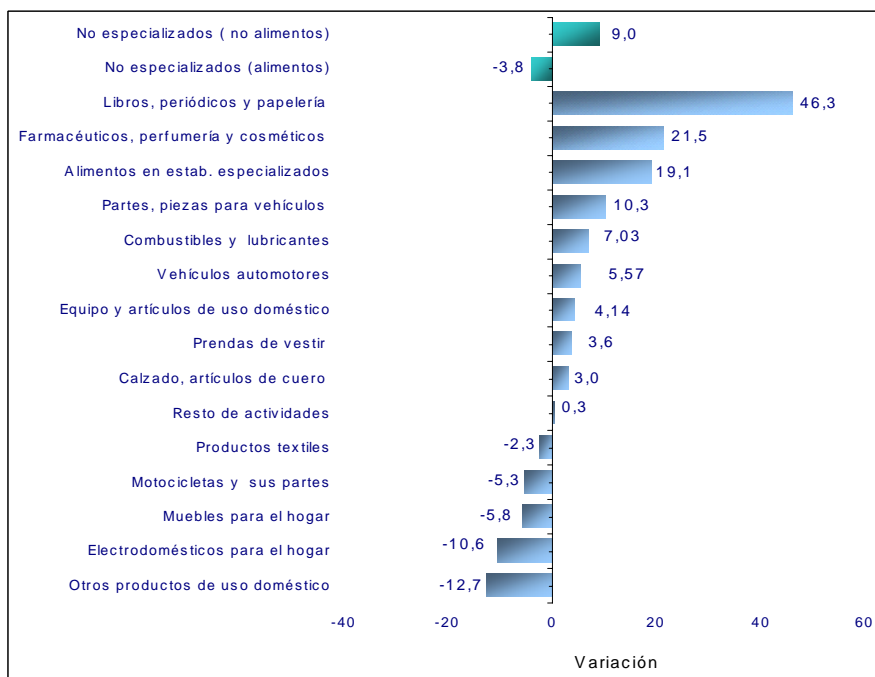
Fuente DANE – MMCM

## 1.2 Actividades comercial CIU rev. 3

### 1.2.1 Variación anual: septiembre (2008/2007)

De acuerdo con el tipo de actividad comercial (CIU Rev.3) desarrollada por las empresas investigadas en la Muestra Mensual de Comercio al por Menor, en septiembre de 2008 se observó un crecimiento en las ventas reales del comercio especializado y del no especializado. En el comercio especializado, se destaca el crecimiento en ventas reales de libros y papelería (46,3%); de farmacéuticos (21,5%); y de alimentos (19,1%). La variación negativa la presentaron: otros productos de uso doméstico (-12,7%); electrodomésticos para el hogar (-10,6%); y muebles para el hogar (-5,8%). Por su parte, las ventas en empresas no especializadas con surtido compuesto principalmente por productos diferentes de alimentos, registraron un incremento de (9,0%); aquellas realizadas en empresas no especializadas con surtido compuesto principalmente por alimentos disminuyeron (-3,8%).

**Gráfico 7**  
**Variación anual de las ventas reales, según actividad comercial**  
**Total nacional**  
**Septiembre (2008/2007)**



Fuente DANE – MMCM

### 1.2.2 Variación año corrido: enero – septiembre (2008/2007)

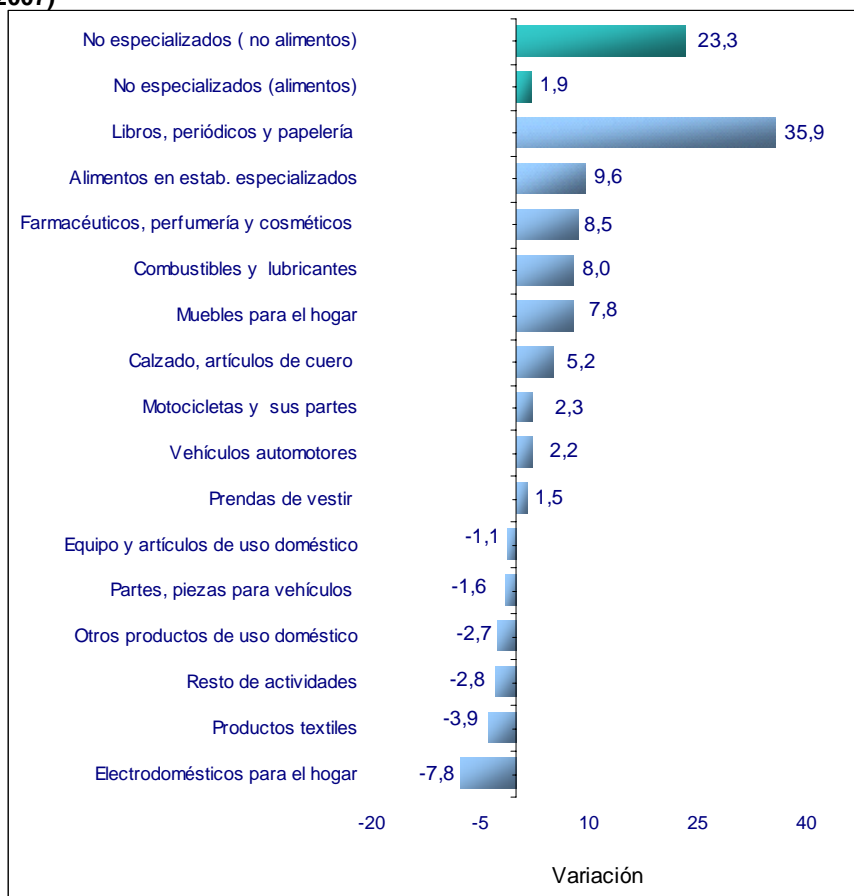
En lo corrido del año 2008, los mayores crecimientos de las ventas reales en establecimientos especializados se observaron en las empresas comercializadoras de libros y papelería (35,9%); alimentos (9,6%); y farmacéuticos (8,5%). Durante este mismo período, las empresas especializadas que presentaron las principales variaciones negativas fueron electrodomésticos para el hogar (-7,8%); productos textiles (-3,9%); y resto de actividades (-2,8%). Por otra parte, las empresas no especializadas con surtido diferente de alimentos, presentaron un incremento en sus ventas reales en los nueve meses de 23,3%, mientras que las no especializadas con surtido compuesto principalmente por alimentos crecieron 1,9%.

#### Gráfico 8

##### Variación de las ventas reales

##### Total nacional

##### Enero – septiembre (2008/2007)

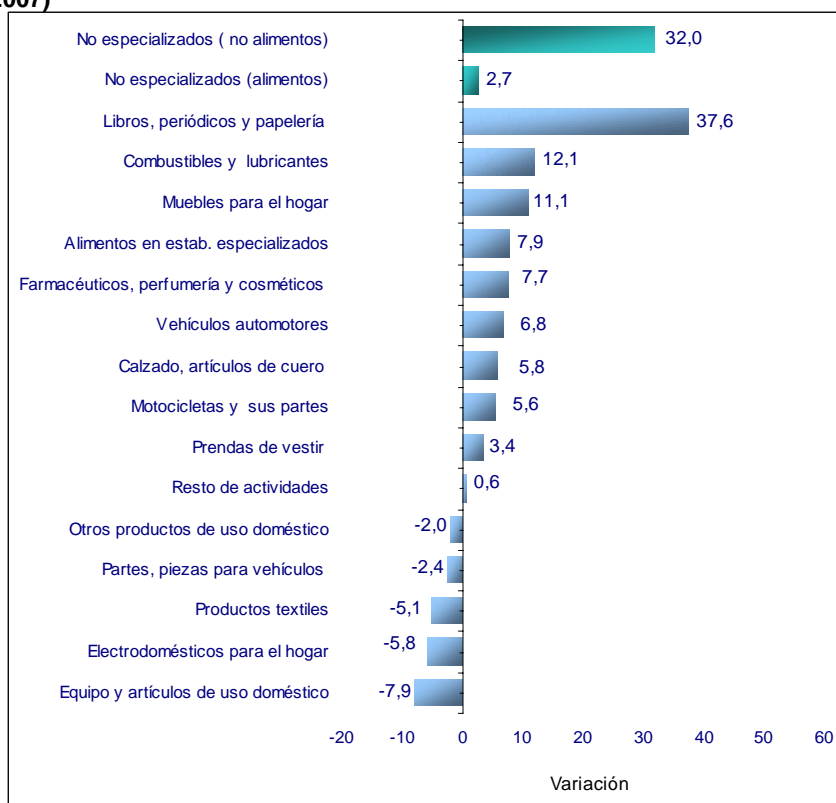


Fuente DANE – MMCM

### 1.2.3 Variación doce meses: octubre-septiembre (2008/2007)

En los últimos doce meses los mayores crecimientos de las ventas reales en establecimientos especializados se observaron en libros, periódicos y papelería (37,6%); combustibles y lubricantes (12,1%); y muebles para el hogar (11,1%). Durante este mismo período, las ventas de las empresas especializadas en: artículos de uso doméstico disminuyeron 7,9%; electrodomésticos para el hogar 5,8%, productos textiles 5,1% y en partes y piezas para vehículos 2,4%. Por su parte, las empresas no especializadas con surtido diferente de alimentos, presentaron un incremento en sus ventas reales en lo corrido del año de 32,0%, mientras que las no especializadas con surtido principalmente de alimentos crecieron 2,7%.

**Gráfico 9**  
**Variación de las ventas reales**  
**Total nacional**  
**Octubre-septiembre (2008/2007)**



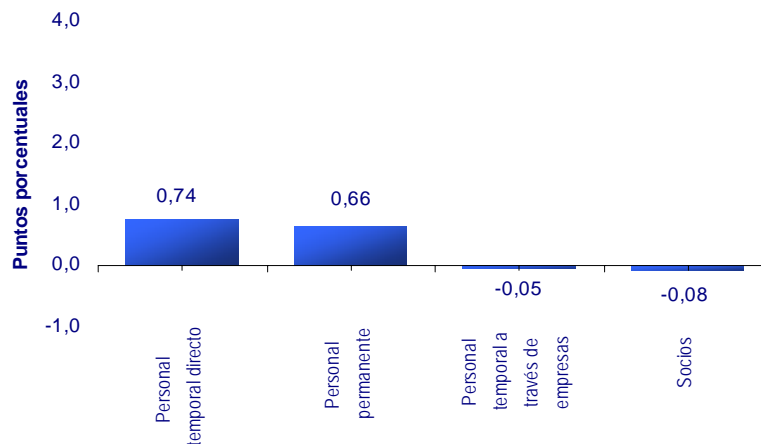
Fuente DANE – MMCM

## 2. Empleo

### 2.1 Variación anual: septiembre (2008/2007)

En septiembre de 2008, el empleo del comercio minorista creció 1,3%, respecto al mismo mes del año anterior. Dos de las cuatro categorías contribuyeron positivamente a la variación total; se destacaron personal temporal directo y personal permanente, con aportes de 0,74 y 0,66 puntos porcentuales respectivamente.

**Gráfico 10**  
**Contribución anual del empleo a las ventas reales**  
**Total nacional**  
**Septiembre (2008/2007)**

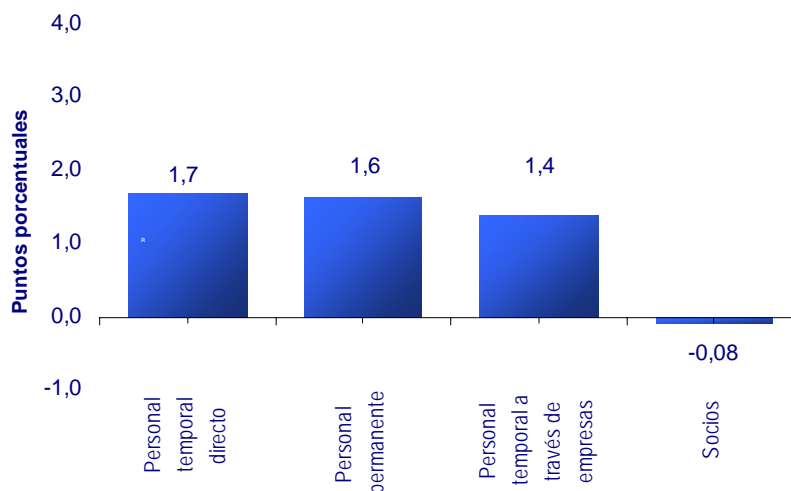


Fuente DANE – MMCM

## 2.2 Variación año corrido: enero – septiembre (2008/2007)

En los nueve meses de 2008, el empleo asociado al comercio minorista presentó un incremento total de 4,6%, respecto al mismo periodo del año anterior. Tres de las cuatro categorías presentaron contribuciones positivas a la variación, destacándose personal temporal directo y personal permanente, con aportes de 1,7 y 1,6 puntos respectivamente.

**Gráfico 11**  
**Contribución del empleo a las ventas reales**  
**Total nacional**  
**Enero- septiembre (2008/2007)**

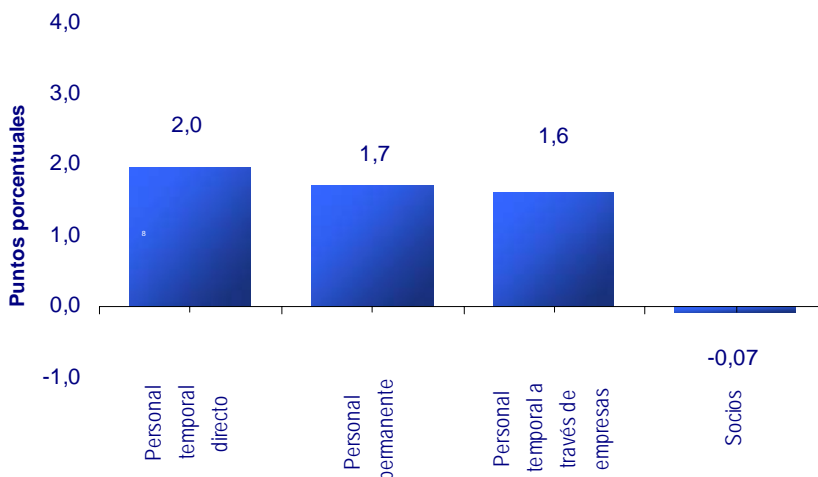


Fuente DANE – MMCM

## 2.3 Variación doce meses: octubre – septiembre (2008/2007)

En los últimos doce meses, el empleo asociado al comercio minorista presentó un incremento total de 5,3%, respecto al mismo periodo del año anterior. Tres de las cuatro categorías presentaron contribuciones positivas a la variación, destacándose personal temporal directo y personal permanente, con aportes de 2,0 y 1,7 puntos porcentuales respectivamente.

**Gráfico 11**  
**Contribución del empleo a las ventas reales**  
**Total nacional**  
**Octubre – septiembre (2008/2007)**



Fuente DANE – MMCM



## FICHA METODOLÓGICA

1. **Objetivo:** medir el comportamiento de la actividad comercial minorista a partir de las variables ventas, personal ocupado, sueldos y salarios reales de las empresas investigadas y de manera relacionada el consumo de las familias en el corto plazo.
2. **Alcance:** comercio al por menor o minorista definido como la "reventa" (venta sin transformación) de mercancías o productos nuevos, destinados para consumo o uso personal o doméstico; también hacen parte de la investigación las actividades de mantenimiento y reparación asociadas al comercio. Se excluyen las actividades comerciales realizadas en casas de empeño, telemercadeo, expendios de lotería, puestos de ventas móviles y en viviendas con actividad económica; al igual que el comercio de combustibles.
3. **Universo de estudio:** empresas de comercio al por menor cuyas ventas anuales fueran iguales o superiores a 1 670 millones de pesos de 2 000 o que en su defecto ocuparan 20 o más personas.
4. **Tipo de investigación:** encuesta por muestreo probabilístico, estratificado por actividad comercial, ingreso por ventas y personal ocupado.
5. **Unidad estadística:** empresa comercial minorista con niveles de ventas anuales iguales o superiores a 1.670 millones de pesos de 2000 y/o 20 o más personas ocupadas.
6. **Periodicidad:** mensual.
7. **Cobertura:** nacional, para las empresas que cumplen los parámetros de ventas y/o personal ocupado, establecidos para la investigación.
8. **Muestra:** 621 empresas comerciales, de un total de 1 706.
9. **Ventas reales:** valor nominal de las ventas deflactadas por el índice de precios al consumidor según grupos de mercancías.
10. **Variación anual:** variación porcentual calculada entre el mes del año en referencia (i,t) y el mismo mes del año anterior (i, t-1).
11. **Variación acumulada en lo corrido del año:** variación porcentual calculada entre lo transcurrido desde Septiembre hasta el mes de referencia del año (Septiembre hasta i,t), y lo transcurrido en igual período del año anterior (Septiembre hasta i,t-1).
12. **Variación acumulada anual:** variación porcentual calculada entre lo transcurrido desde los últimos doce meses hasta el mes de referencia del año, y lo transcurrido en igual período del año anterior (doce meses hasta mes de referencia año t / doce meses hasta mes de referencia año t-1)

Impreso en la Dirección de Mercadeo y Ediciones  
Departamento Administrativo Nacional de Estadística - DANE -  
Bogotá, D.C. - Colombia