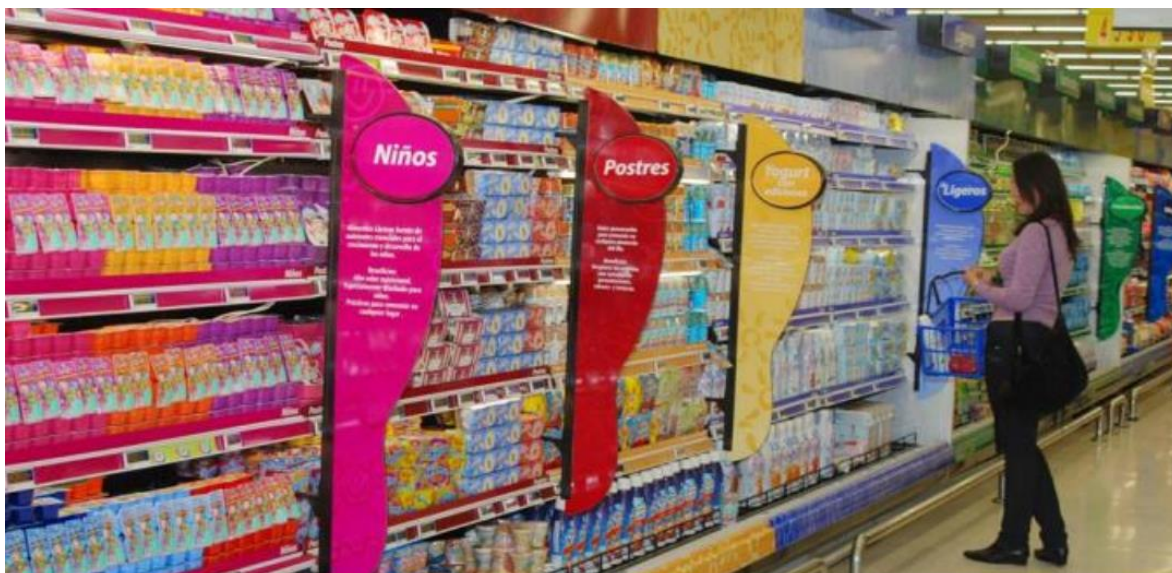


Bogotá, 14 de marzo de 2016

Las ventas reales del comercio minorista aumentaron 2,2 % en enero



GP 011-1



SC 1081-1



CO-SC 1081-1

Director

Mauricio Perfetti del Corral

Subdirector

Carlos Felipe Prada Lombo

**Director de Metodología y
Producción Estadística**

Eduardo Efraín Freire Delgado

- En enero las ventas reales del comercio minorista aumentaron tres de las cinco ciudades investigadas: Cali, Medellín y Barranquilla.
- El personal ocupado en el comercio minorista aumentó 2,3 % en enero.
- En este mes los grandes almacenes e hipermercados minoristas vendieron un total de \$3,9 billones lo que significó un aumento de 15,5 %.
- Las ensambladoras y las importadoras directas de vehículos incrementaron sus ventas en 10,8 %.

Encuesta Mensual de Comercio al por Menor y
Comercio de Vehículos -EMCM-

Enero de 2016

OFICINA DE PRENSA- DANE

En **enero de 2016**, las ventas reales del comercio minorista crecieron 2,2 % y el personal ocupado aumentó 2,3 %, frente al mismo mes de 2015. Excluyendo el comercio de vehículos automotores y motocicletas, la variación de las ventas reales fue 3,8 %; excluyendo el comercio de combustibles la variación fue 3,3 %.

El crecimiento de las ventas minoristas del comercio obedeció fundamentalmente a las líneas de alimentos (víveres en general) y bebidas no alcohólicas; repuestos, partes, accesorios y lubricantes para vehículos; y prendas de vestir y textiles, que sumaron en conjunto 2,3 puntos porcentuales. En contraste, la línea de vehículos automotores y motocicletas restó 1,1 puntos porcentuales al comportamiento del sector.

El comportamiento en personal ocupado fue resultado del aumento de 2,9 % en el personal permanente, 3,6 % en el temporal contratado directamente y la disminución de 4,5 % en el personal contratado a través de empresas.

Durante los **últimos doce meses**, hasta enero, las ventas reales del comercio minorista presentaron un incremento de 2,4 % respecto al año precedente. Las mayores contribuciones positivas a esta variación estuvieron a cargo de las líneas de alimentos (víveres en general) y bebidas no alcohólicas; repuestos, partes, accesorios y lubricantes para vehículos; electrodomésticos, muebles para el hogar y equipo de informática y telecomunicaciones para uso personal o doméstico; y prendas de vestir y textiles, con un aporte conjunto de 2,7 puntos porcentuales. En contraste la línea de vehículos automotores y motocicletas restó 2,0 puntos porcentuales al comportamiento del sector.

La contratación registró un incremento de 4,6 % en el personal permanente, 4,2 % en el personal temporal directo y, 0,7 % en el personal temporal contratado a través de empresas.

Ciudades

En **enero** las ventas reales del comercio minorista crecieron en tres de las cinco ciudades estudiadas. Los crecimientos se registraron en Cali, con 7,5 %; Medellín, con 3,3 % y Barranquilla, con 1,4 % Mientras que Bucaramanga y Bogotá presentaron variaciones negativas de 8,2 % y 1,1 % respectivamente.

Los mayores aumentos en el personal ocupado se presentaron en Cali, con 6,1 % y Medellín, con 3,3 %. Mientras que Bucaramanga presentó la única variación negativa con 2,3 %.

En los **últimos doce meses**, las ventas reales del comercio minorista aumentaron en tres de las cinco ciudades investigadas con relación al año precedente. Los mayores crecimientos se registraron en Cali, con 3,9 % y Medellín, con 3,6 %. Mientras que Bucaramanga y Bogotá presentaron variaciones negativas de 5,2 % y 2,1 % respectivamente.

Grandes Almacenes

En **enero** los grandes almacenes e hipermercados minoristas vendieron un total de \$3,9 billones, con un aumento de 15,5 % y ocuparon 165.559 personas, incrementando 3,6 % respectivamente.

En los **últimos doce meses** hasta enero de 2016, las ventas del comercio minorista en los grandes almacenes, ascendieron a \$44,7 billones, y el personal ocupado promedio mensual fue de 162.139 personas, lo que significó un aumento de 12,0% y 5,5% respectivamente.

Vehículos

En **enero**, las ensambladoras y las importadoras directas de vehículos incrementaron sus ventas en 10,8 %, comportamiento explicado por el aumento en la venta de tres de las cuatro categorías investigadas, las mayores contribuciones positivas se registraron en la venta de automóviles particulares, con 7,4 puntos porcentuales y camperos y camionetas con 7,3 puntos porcentuales. Contrarrestadas por la caída en la venta de vehículos de carga con -4,8 puntos porcentuales.

En los **últimos doce meses**, hasta enero de 2016, las ventas de vehículos realizadas por las ensambladoras de vehículos y las importadoras directas presentaron una reducción de 5,1 % respecto al periodo precedente. Las mayores contribuciones negativas se registraron en la venta de camperos y camionetas con -2,4 puntos porcentuales y vehículos de transporte público, con -2,2 puntos porcentuales, contrarrestadas en parte por el incremento en la venta de automóviles particulares, con 1,6 puntos porcentuales.

Acerca de:

Las Encuesta Mensual de Comercio al por Menos y Comercio de Vehículos- EMCM

Esta encuesta busca medir el comportamiento del comercio minorista del país a partir de las variables: ventas, personal ocupado, sueldos y salarios que mensualmente suministran los comerciantes. A partir del mes de referencia septiembre 2014, se presentan las cifras del comercio minorista para las cinco principales ciudades del país: Bogotá, Medellín, Cali, Barranquilla y Bucaramanga con una periodicidad de publicación mensual.

*Para contactar a la oficina de prensa escribanos a **oprensa@dane.gov.co**, o comuníquese al teléfono 597 8300 Extensiones 2298, 2515, 2367, 2230 y 2366*

*Departamento Administrativo Nacional de Estadística (DANE)
Bogotá, D.C.- Colombia*

www.dane.gov.co
@DANE_Colombia
www.facebook.com/DANEColombia