



MUESTRA MENSUAL DE HOTELES – Enero de 2009

Contenido

1. Resumen
2. Variación anual y doce meses
 - 2.1 Ingresos
 - 2.2 Empleo
- 3 Motivo de viaje
- 4 Ocupación hotelera
- 5 Tarifas de habitación
6. Ficha metodológica

1. Resumen

- En el mes de enero de 2009, los hoteles en Colombia registraron ingresos reales inferiores en 2,0% a los observados en enero de 2008, y un porcentaje de ocupación de 52,1%. El personal ocupado en enero disminuyó 1,3%.
- El principal motivo de viaje de los residentes colombianos, alojados en los hoteles en enero 2009, fue el ocio al representar 52,0%, seguido por el de negocios 35,8%, las convenciones 8,2%, la salud 1,0% y los amercos (viajeros que deben pernoctar por motivos ajenos a su voluntad: cambio hora vuelo, cancelación del vuelo, etc.) 0,5%. El rubro otros motivos, tuvo una participación de 2,5%.
- Para los no residentes, el principal motivo de viaje fue el de negocios que representó 52,4% del total, seguido por el ocio con 40,5%, las convenciones (5,0%), la salud (0,7%) y los amercos (0,4%). El rubro otros motivos tuvo una participación de 1,0%.
- El porcentaje de ocupación de los hoteles en enero de 2009 fue 52,1%, 3,9 puntos porcentuales por debajo de enero de 2008.
- En enero de 2009, las tarifas promedio por habitación aumentaron para todas las categorías con respecto a igual período de 2008. La tarifa de habitación sencilla se incrementó 4,6%, la habitación doble 4,7%, la habitación tipo suite 5,1% y otro tipo de habitación 3,0%.
- En los últimos doce meses, los ingresos reales de los hoteles aumentaron 1,5% y el empleo 2,6%.

Director

Héctor Maldonado Gómez

Subdirector

Carlos Eduardo Sepúlveda Rico

**Director de Metodología y
Producción Estadística**

Eduardo Efraín Freire Delgado

Tabla 1.
Hoteles. Variación ingresos reales y empleo
Enero 2009

Años y meses		Variación (%)					
		Anual		Año corrido		Últimos 12 meses	
		Ingresos Real (p)	Empleo Total (p)	Ingresos Real (p)	Empleo Total (p)	Ingresos Real (p)	Empleo Total (p)
2007	Enero	5,6	0,8	5,6	0,8	8,7	4,4
	Febrero	7,3	2,3	6,3	1,5	8,5	4,1
	Marzo	13,1	1,0	8,5	1,4	9,4	3,8
	Abril	5,7	0,9	7,8	1,2	8,6	3,3
	Mayo	14,4	1,9	9,0	1,4	9,6	3,1
	Junio	8,6	2,2	8,9	1,5	9,4	2,9
	Julio	2,6	3,1	7,9	1,7	8,7	2,8
	Agosto	0,2	2,3	6,8	1,8	7,5	2,6
	Septiembre	0,3	1,1	6,1	1,7	6,4	2,3
	Octubre	2,1	2,0	5,6	1,8	5,5	2,1
	Noviembre	5,7	3,0	5,7	1,9	5,4	2,0
	Diciembre	0,7	2,5	5,2	1,9	5,2	1,9
2008	Enero	1,4	4,9	1,4	4,9	4,8	2,3
	Febrero	12,6	4,9	6,5	4,9	5,2	2,5
	Marzo	1,5	6,0	4,8	5,3	4,3	2,9
	Abril	2,1	3,6	4,2	4,9	4,0	3,1
	Mayo	5,0	4,2	4,3	4,7	3,4	3,3
	Junio	1,6	3,6	3,9	4,5	2,9	3,4
	Julio	-7,7	1,4	2,1	4,1	2,0	3,3
	Agosto	-3,0	1,3	1,4	3,7	1,7	3,2
	Septiembre	1,7	2,7	1,4	3,6	1,8	3,3
	Octubre	7,1	1,9	2,0	3,4	2,2	3,3
	Noviembre	-1,4	1,9	1,7	3,3	1,6	3,2
	Diciembre	2,9	1,0	1,8	3,1	1,8	3,1
2009	Enero	-2,0	-1,3	-2,0	-1,3	1,5	2,6

Fuente: DANE- Muestra Mensual de Hoteles

(p): Cifra provisional

2. Variación anual y doce meses

2.1 Ingresos

En enero de 2009, los ingresos reales de los hoteles disminuyeron 2,0%, con respecto a igual mes de 2008. Los hoteles en el rango de 101 – 150 habitaciones disponibles al mes decrecieron 6,9%, seguidos por los hoteles con más de 150 habitaciones con -6,8%. Por el contrario, los hoteles en el rango de 51 – 100 habitaciones y los hoteles con menos de 50 habitaciones crecieron 3,7% y 1,2%, respectivamente.

En los últimos doce meses, los ingresos reales aumentaron 1,5%. Los hoteles con menos de 50 habitaciones crecieron 6,4%, seguidos por los hoteles en el rango de 51 – 100 habitaciones con 0,7%. En contraste, los hoteles en el rango de 101 – 150 habitaciones y los hoteles con más de 150 habitaciones decrecieron 3,5% y 1,7%, respectivamente, en los últimos doce meses.

Gráfico 1
Hoteles. Variación anual de los ingresos reales de los hoteles, según escala de habitación
Enero 2009-2008

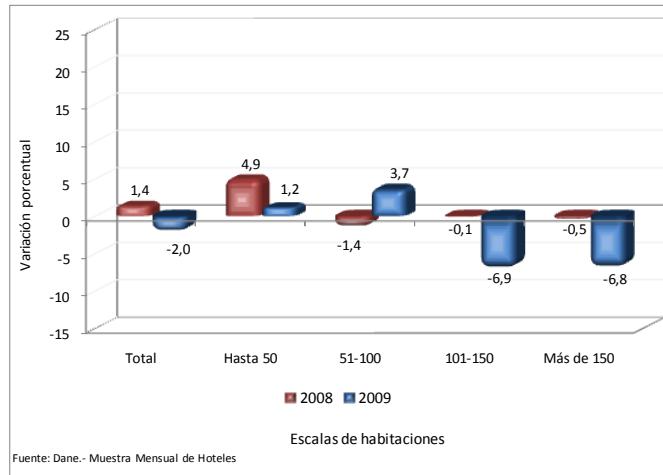
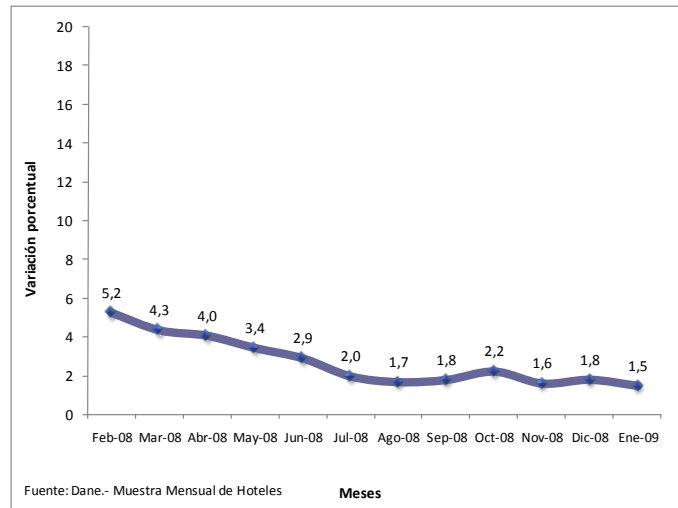


Gráfico 2
Hoteles. Variación acumulada anual de los ingresos reales de los hoteles
Febrero 2008 – enero 2009



2.2 Empleo

El personal ocupado total en los hoteles en enero de 2009 decreció 1,3% con respecto al mismo mes de 2008. Por escala de habitación, los hoteles en el rango de 101 – 150 habitaciones disponibles al mes crecieron 3,2%. Los demás presentaron decrecimientos así: los del rango de 51 – 100 habitaciones -3,7%; los hoteles con más de 150 habitaciones -3,2% y los hoteles con menos de 50 habitaciones -0,05%.

En los últimos doce meses, el personal ocupado aumentó 2,6%. Los hoteles con menos de 50 habitaciones registraron los mayores crecimientos de personal ocupado 3,7%, seguidos por los hoteles en el rango de 101 – 150 habitaciones 2,4%. Los hoteles con más de 150 habitaciones aumentaron el personal ocupado 2,1%.

Gráfico 3
Hoteles. Variación anual del empleo, según escala de habitación
Enero 2009-2008

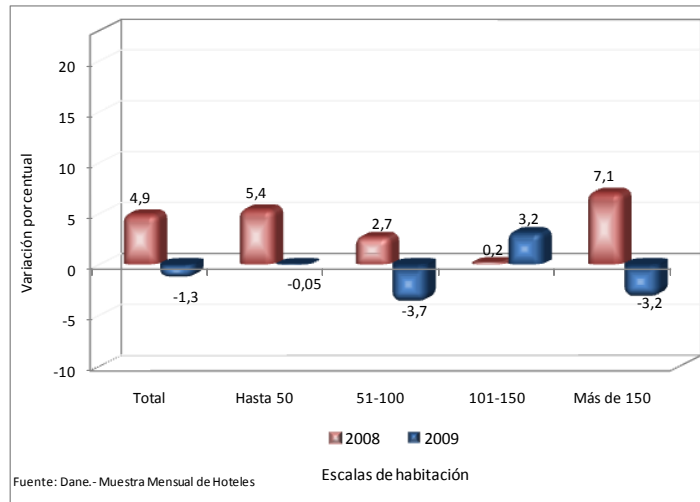
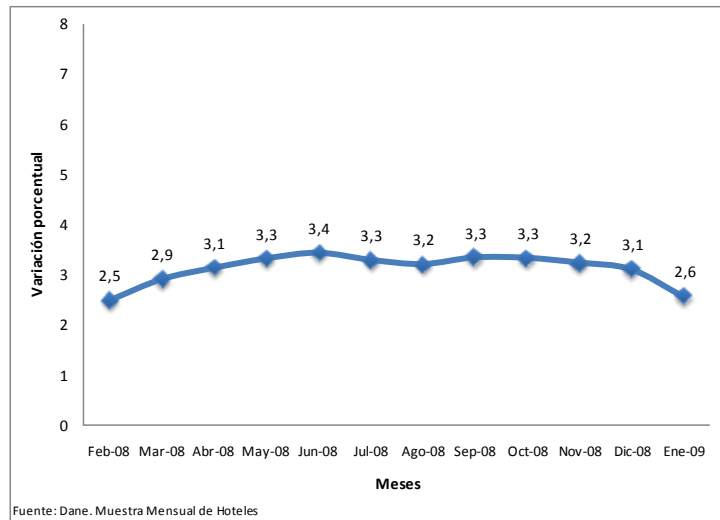


Gráfico 4
Hoteles. Variación acumulada anual del empleo
Febrero 2008 – enero 2009



3. Motivo de viaje

En enero de 2009, el principal motivo de viaje de los residentes colombianos fue el ocio al representar 52,0% del total, seguido en orden de importancia por negocios 35,8%, convenciones 8,2%, salud 1,0% y amercos¹ 0,5%. El rubro otros motivos tuvo una participación de 2,5%.

Para los no residentes, los motivos de viaje a Colombia en este mes fueron los negocios 52,4%, el ocio 40,5%, las convenciones 5,0%, la salud 0,7%, los amercos 0,4%. El rubro otros motivos tuvo una participación de 1,0%.

Gráfico 5
Hoteles. Motivo de viaje de los huéspedes residentes en Colombia
Enero 2009-2008

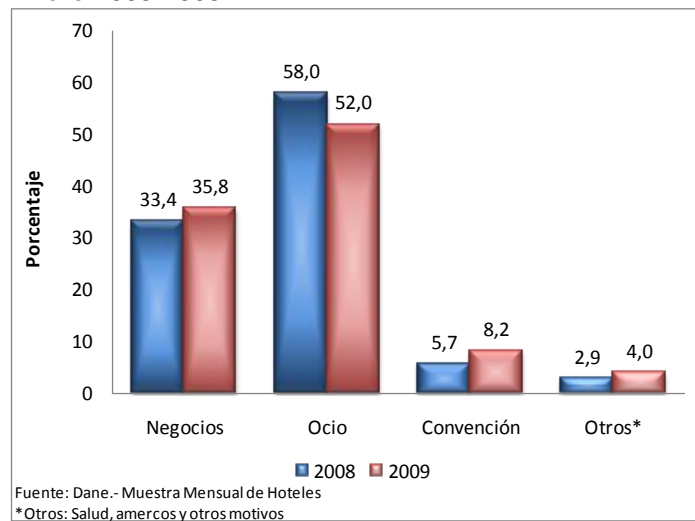
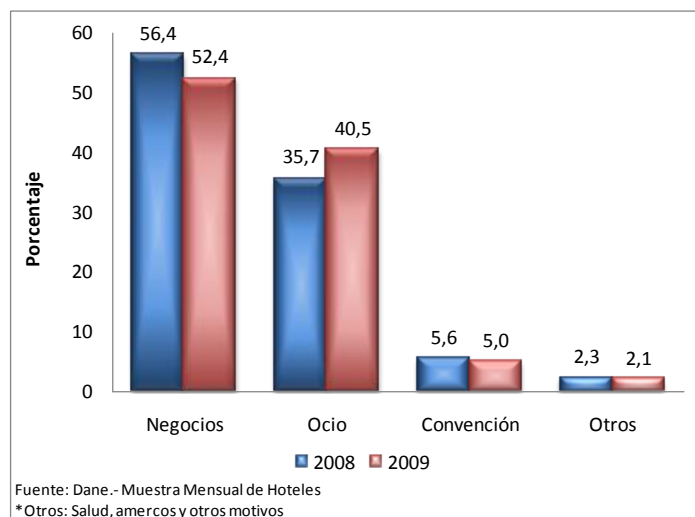


Gráfico 6
Hoteles. Motivo de viaje de los huéspedes no residentes en Colombia
Enero 2009-2008

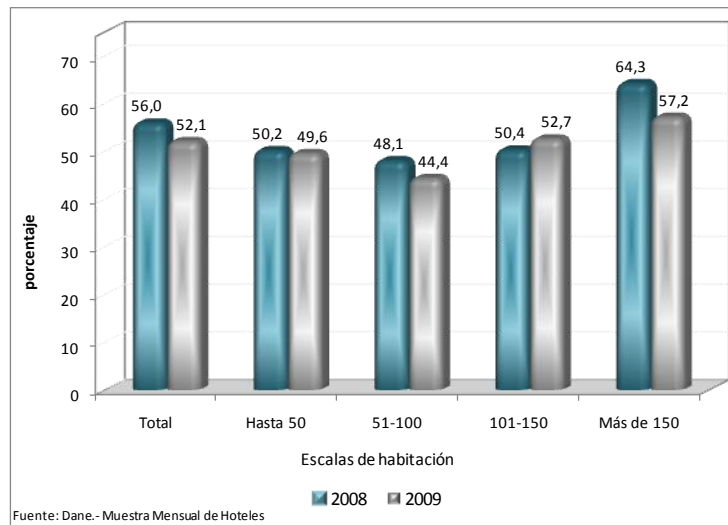


¹ Viajeros que deben pernoctar por motivos ajenos a su voluntad, generalmente problemas de transporte: cambio hora vuelo, cancelación del vuelo, etc.

4. Ocupación hotelera

En enero de 2009, el porcentaje de ocupación hotelera fue 52,1%, inferior en 3,9 puntos porcentuales con respecto a igual mes de 2008. Los hoteles con capacidad de más de 150 habitaciones disponibles presentaron el mayor nivel de ocupación 57,2%, seguidos por los hoteles en el rango de 101 – 150 habitaciones con 52,7% y los hoteles con menos de 50 habitaciones con 49,6%.

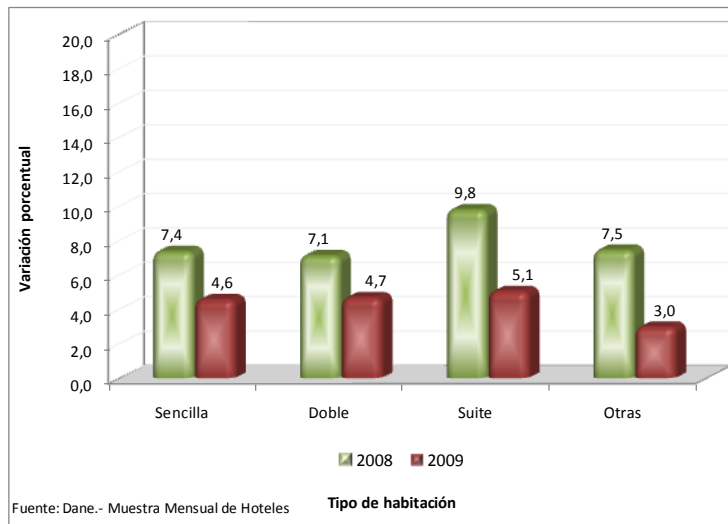
Gráfico 7
Hoteles. Porcentaje de ocupación
Enero 2009–2008



5. Tarifas de habitación

En enero de 2009, las tarifas promedio de habitación aumentaron para todas las categorías con respecto a igual mes de 2008. La tarifa de habitación sencilla se incrementó 4,6%, la habitación doble 4,7%, la habitación tipo suite 5,1% y otro tipo de habitación 3,0%.

Gráfico 8
Hoteles. Variación anual de las tarifas de habitación
Enero 2009–2008





6. FICHA METODOLÓGICA

a. Marco de la muestra

Encuesta Anual de Servicios (EAS) 2004.

b. Unidad estadística

Es la empresa que de manera exclusiva o predominante se dedica a la prestación de servicios de interés, dentro del territorio nacional y respecto de la cual exista o pueda recopilarse información.

c. Cobertura (representatividad de los resultados)

Se entregan resultados total nacional de hoteles de 20 o más personas ocupadas.

d. Universo de estudio

Son las unidades económicas formalmente establecidas (con NIT y registro mercantil) ubicadas en el territorio nacional y dedicadas a prestar los servicios de alojamiento en hoteles.

e. Población objetivo

Son las unidades económicas formalmente establecidas (con NIT y registro mercantil) ubicadas en el territorio nacional y dedicadas a prestar los servicios de alojamiento de más de 20 empleados o ingresos iguales o superiores a \$320 millones de pesos del año 2000

f. Clasificación estadística

Clasificación Industrial Internacional Uniforme -CIIU, Revisión 3.1 A.C., en la clase 551 Hoteles.

g. Tamaño de muestra

La muestra está dirigida a 500 hoteles, de los cuales 267 son de inclusión forzosa.

h. Escalas

Los resultados al nivel nacional de hoteles se presentan en las siguientes escalas:

Escalas - Hoteles	Número de habitaciones disponibles al mes
1	Hasta 50
2	51-100
3	101- 150
4	Más de 150