

## MUESTRA MENSUAL DE HOTELES – Enero de 2012<sup>1</sup>

### Resumen

#### Contenido

Resumen

1. Ingresos
2. Personal ocupado
3. Motivo de viaje
4. Ocupación hotelera
5. Tarifas de habitación

Ficha metodológica



Código N° 011-1  
Producción y difusión de la  
información estadística  
estratégica oficial. Regulación  
del sistema estadístico nacional  
NTC GP 1000:2004

- En enero de 2012, los ingresos reales de los hoteles aumentaron 11,0% con relación al mismo mes de 2011. Por su parte, el personal ocupado promedio registró un incremento de 1,5%.
- En enero de 2012, el principal motivo de viaje<sup>2</sup> de los residentes colombianos alojados en los hoteles fue ocio (58,4%), seguido por negocios (32,2%) y convenciones (6,2%). Para los no residentes, el principal motivo de viaje fue ocio (45,6%), seguido por negocios (45,3%) y convenciones (5,6%).
- En enero de 2012, la tasa de ocupación de los hoteles fue 53,4%, cifra superior en 3,7 puntos porcentuales a la registrada en enero de 2011.
- En el mes de referencia, todas las tarifas promedio por habitación aumentaron al ser comparadas con las de enero de 2011. Las de habitación sencilla y doble se incrementaron 2,3%, la tipo suite en 3,0% y la de “otros tipos de habitación” aumentó 3,3%.
- En los últimos doce meses hasta el mes de referencia, los ingresos reales de los hoteles aumentaron 8,1% y el personal ocupado aumentó 1,5%.
- El porcentaje de ocupación hotelera en los últimos doce meses hasta enero de 2012 fue 52,1%, superior en 1,9 puntos porcentuales al registrado el año anterior.

#### Director

Jorge Bustamante Roldán

#### Subdirector

Christian R. Jaramillo Herrera

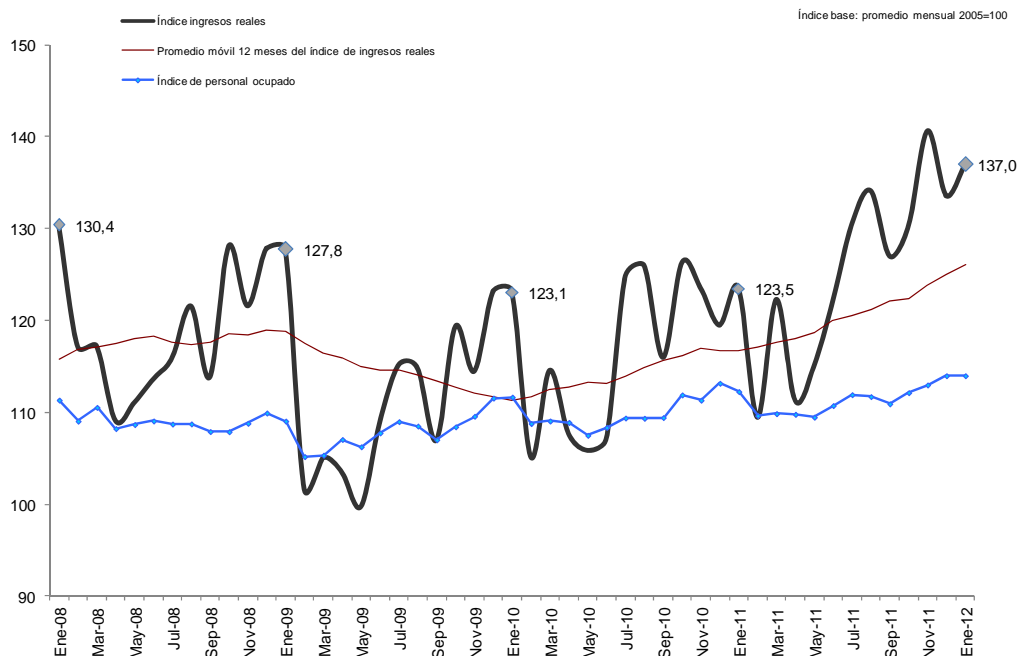
**Director de Metodología y  
Producción Estadística**

Eduardo Efraín Freire Delgado

<sup>1</sup> En este mes no se publica el indicador de estancia media, debido a que el DANE se encuentra realizando ejercicios de consistencia sobre el indicador.

<sup>2</sup> Las cifras publicadas por motivo de viaje y porcentaje de ocupación corresponden a las empresas de inclusión forzosa. El DANE está realizando los ejercicios pertinentes para ampliar la cobertura de estas dos variables a toda la muestra.

**Gráfico 1**  
**Índices de ingresos reales y personal ocupado**  
**2008 –2012 (enero)<sup>P</sup>**



Fuente: DANE-Muestra Mensual de Hoteles  
(<sup>P</sup>) Provisional

**Tabla 1**  
**Variación de los ingresos reales y el personal ocupado en los hoteles**  
**2010– 2012 (enero)**

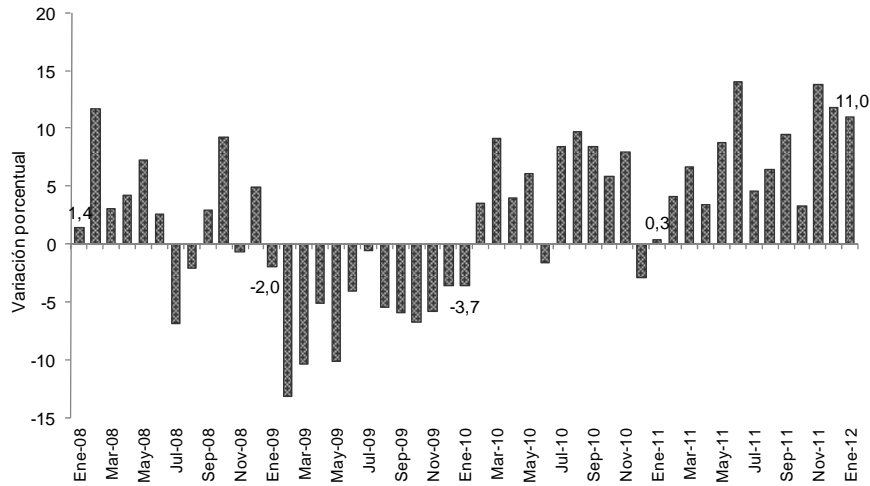
Años y meses	Anual		Año corrido			Variación (%) Últimos 12 meses	
	Ingresos	Personal	Ingresos	Personal	Ingresos	Personal	
	Reales	Ocupado Promedio	Reales	Ocupado Promedio	Reales	Ocupado Promedio	
2010(p) Enero	-3,7	2,4	-3,7	2,4	-6,2	-0,7	
Febrero	3,5	3,4	-0,5	2,9	-5,0	-0,1	
Marzo	9,1	3,5	2,5	3,1	-3,4	0,5	
Abril	4,0	1,7	2,9	2,8	-2,8	0,8	
Mayo	6,1	1,2	3,5	2,4	-1,5	1,1	
Junio	-1,6	0,6	2,6	2,1	-1,3	1,2	
Julio	8,3	0,4	3,5	1,9	-0,6	1,2	
Agosto	9,7	0,9	4,3	1,8	0,7	1,3	
Septiembre	8,4	2,4	4,7	1,8	1,9	1,6	
Octubre	5,8	3,4	4,8	2,0	3,1	1,8	
Noviembre	7,9	1,8	5,1	2,0	4,3	1,9	
Diciembre	-3,0	1,6	4,4	1,9	4,4	1,9	
2011(p) Enero	0,3	0,7	0,3	0,7	4,8	1,8	
Febrero	4,0	1,0	2,0	0,8	4,8	1,6	
Marzo	6,7	0,9	3,6	0,9	4,7	1,4	
Abril	3,4	1,0	3,5	0,9	4,6	1,3	
Mayo	8,7	2,0	4,5	1,1	4,8	1,4	
Junio	14,0	2,4	6,1	1,3	6,1	1,5	
Julio	4,5	2,5	5,8	1,5	5,7	1,7	
Agosto	6,4	2,2	5,9	1,6	5,5	1,8	
Septiembre	9,5	1,5	6,3	1,6	5,6	1,7	
Octubre	3,2	0,3	6,0	1,4	5,3	1,5	
Noviembre	13,8	1,6	6,7	1,5	5,9	1,5	
Diciembre	11,8	0,7	7,2	1,4	7,2	1,4	
2012(p) Enero	11,0	1,5	11,0	1,5	8,1	1,5	

Fuente: DANE- Muestra Mensual de Hoteles  
(<sup>P</sup>) Provisional

## 1. Ingresos

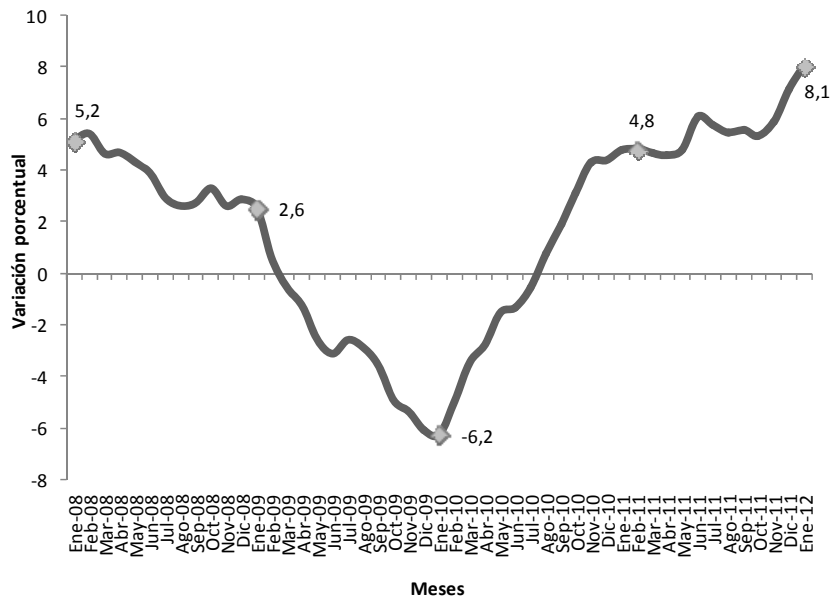
En enero de 2012, los ingresos reales de los hoteles aumentaron 11,0% con relación al mismo mes de 2011. En los últimos doce meses hasta el mes de referencia, los ingresos reales se incrementaron 8,1%.

**Gráfico 2**  
**Variación anual de los ingresos reales mensuales de los hoteles 2008 –2012 (enero)**



Fuente: DANE- Muestra Mensual de Hoteles

**Gráfico 3**  
**Variación acumulada doce meses de los ingresos reales de los hoteles 2008 –2012 (enero)**

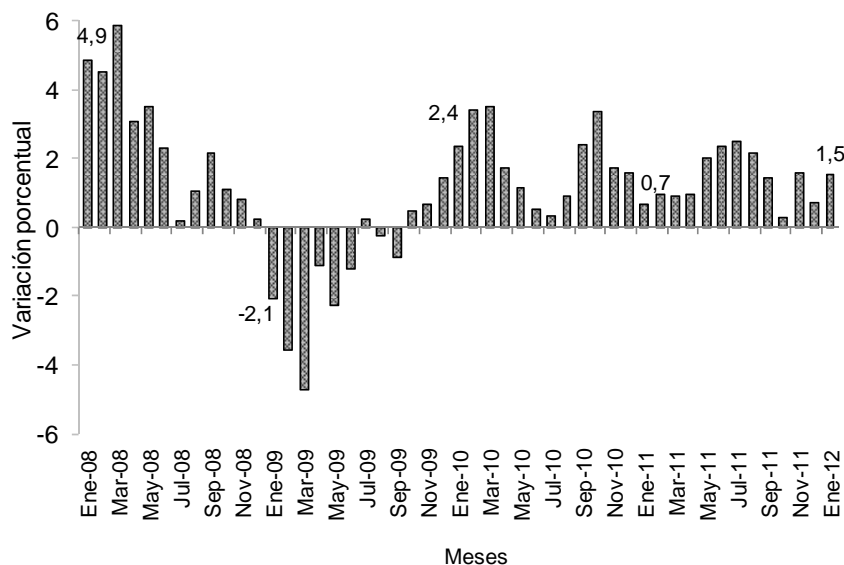


Fuente: DANE- Muestra Mensual de Hoteles

## 2. Personal ocupado

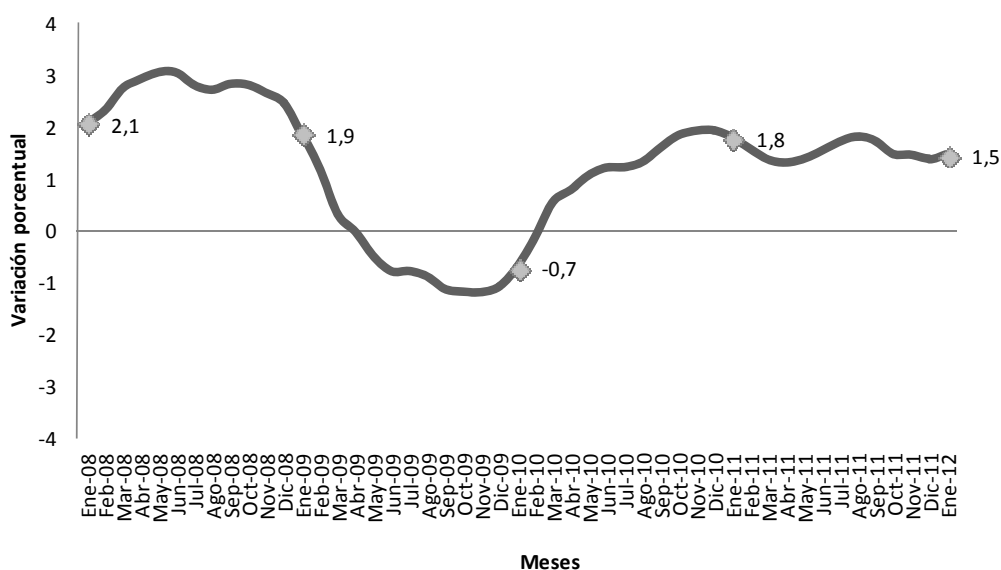
En enero de 2012, al igual que en el último año hasta enero, el personal ocupado promedio en los hoteles aumentó 1,5% comparado con igual período de 2011.

**Gráfico 4**  
**Variación anual del personal ocupado**  
**2008 – 2012 (enero)**



Fuente: DANE- Muestra Mensual de Hoteles

**Gráfico 5**  
**Variación acumulada doce meses del personal ocupado**  
**2008 –2012 (enero)**

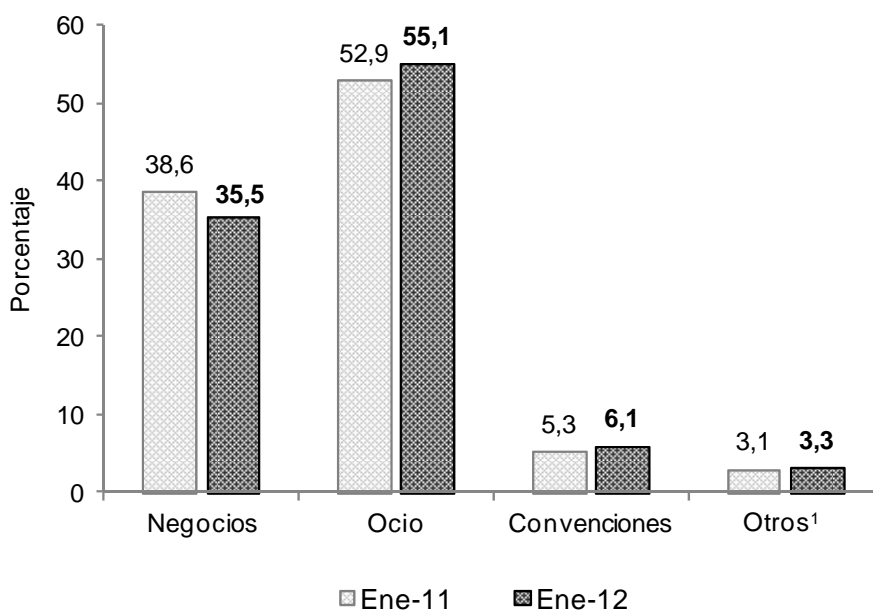


Fuente: DANE- Muestra Mensual de Hoteles

### 3. Motivo de viaje<sup>3</sup>

En enero de 2012, los principales motivos de viaje de los huéspedes alojados en los hoteles fueron ocio (55,1%) y negocios (35,5%).

**Gráfico 6**  
**Motivo de viaje de huéspedes**  
**Enero 2011 – 2012**



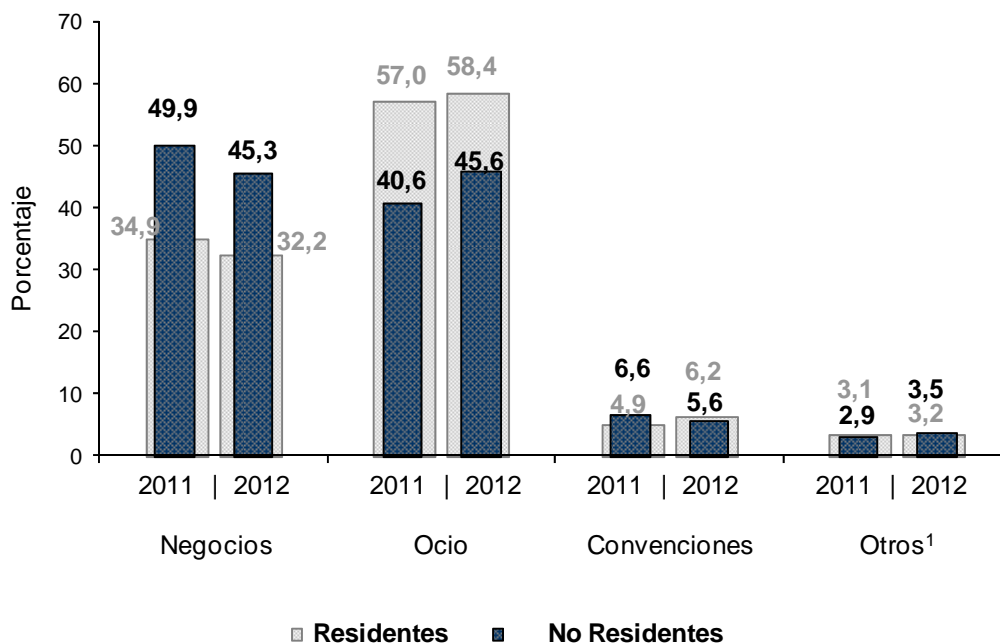
<sup>1</sup>Otros: hace referencia a salud, amercos y al rubro "otros motivos"  
Fuente: DANE- Muestra Mensual de Hoteles

En enero de 2012, el principal motivo de viaje de los residentes colombianos alojados en los hoteles fue ocio, con una participación de 58,4% en el total. Le siguen, en orden de importancia, negocios (32,2%) y convenciones (6,2%).

Para los no residentes, los motivos de viaje a Colombia de quienes se hospedaron en los hoteles en el mes de referencia, en orden de importancia, fueron: ocio (45,6%), negocios (45,3%) y convenciones (5,6%).

<sup>3</sup> Las cifras publicadas por motivo de viaje corresponden a las empresas de inclusión forzosa (ocupan 20 o más personas y/o registran ingresos mensuales iguales o superiores a \$320 millones del año 2000).

**Gráfico 7**  
**Motivo de viaje de los huéspedes residentes y no residentes en Colombia**  
**Enero 2011 – 2012**



<sup>1</sup>Otros: hace referencia a salud, amercos y al rubro "otros motivos"  
Fuente: DANE- Muestra Mensual de Hoteles

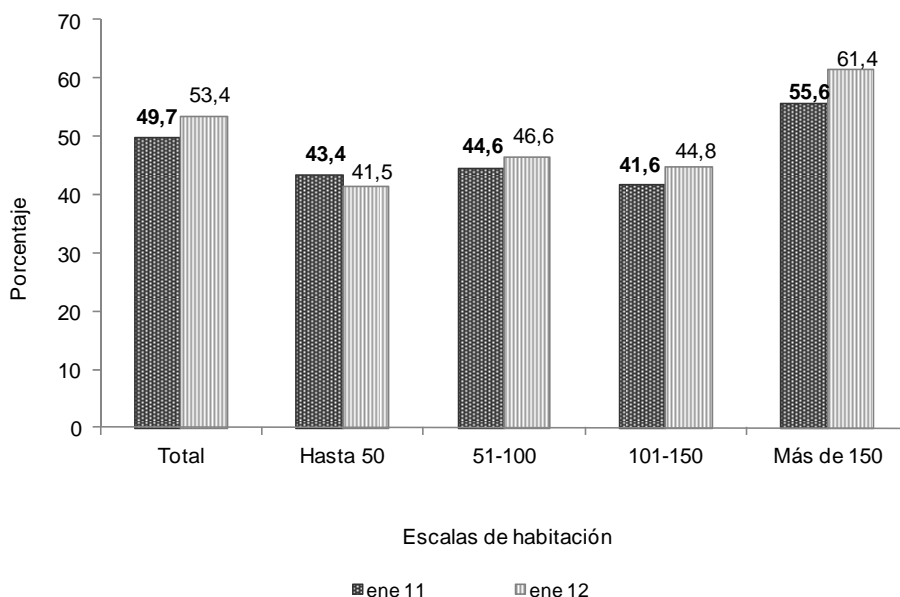
#### 4. Ocupación hotelera<sup>4</sup>

En enero de 2012, el porcentaje de ocupación hotelera fue 53,4%, cifra superior en 3,7 puntos porcentuales a la registrada en enero de 2011. Los hoteles con capacidad de más de 150 habitaciones presentaron el mayor nivel de ocupación (61,4%), seguido por los hoteles con capacidad de 51 a 100 habitaciones (46,6%) y los hoteles con capacidad de 101 a 150 habitaciones (44,8%).

En los últimos doce meses hasta enero 2012, el porcentaje de ocupación hotelera fue 52,1%, superior en 1,9 puntos porcentuales al registrado en el período anterior.

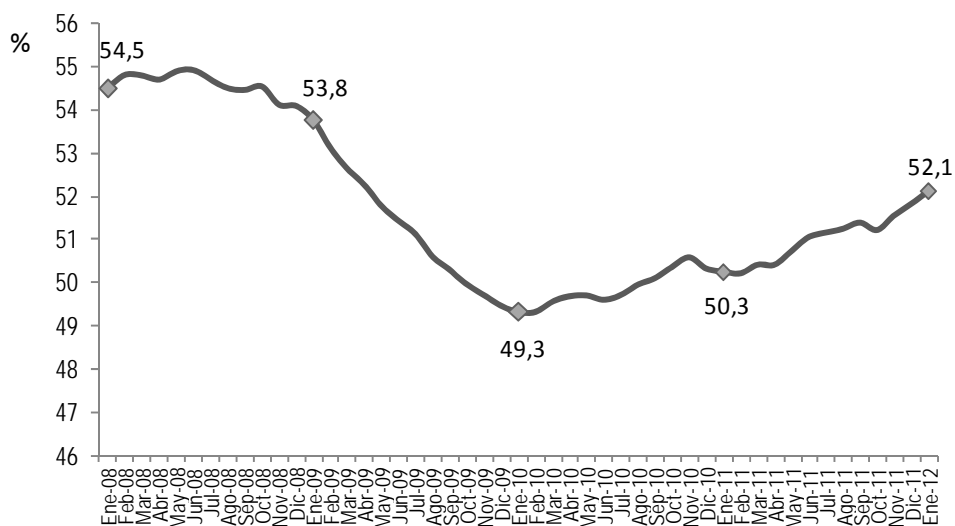
<sup>4</sup> Las cifras publicadas de porcentajes de ocupación corresponden a las empresas de inclusión forzosa (ocupan 20 o más personas y/o registran ingresos mensuales iguales o superiores a \$320 millones de pesos del año 2000).

**Gráfico 8**  
**Porcentaje de ocupación hotelera promedio mensual, según escalas de habitación**  
**Enero 2011 – 2012**



Fuente: DANE- Muestra Mensual de Hoteles

**Gráfico 9**  
**Porcentaje de ocupación hotelera promedio acumulada doce meses**  
**2008 - 2012 (enero)**

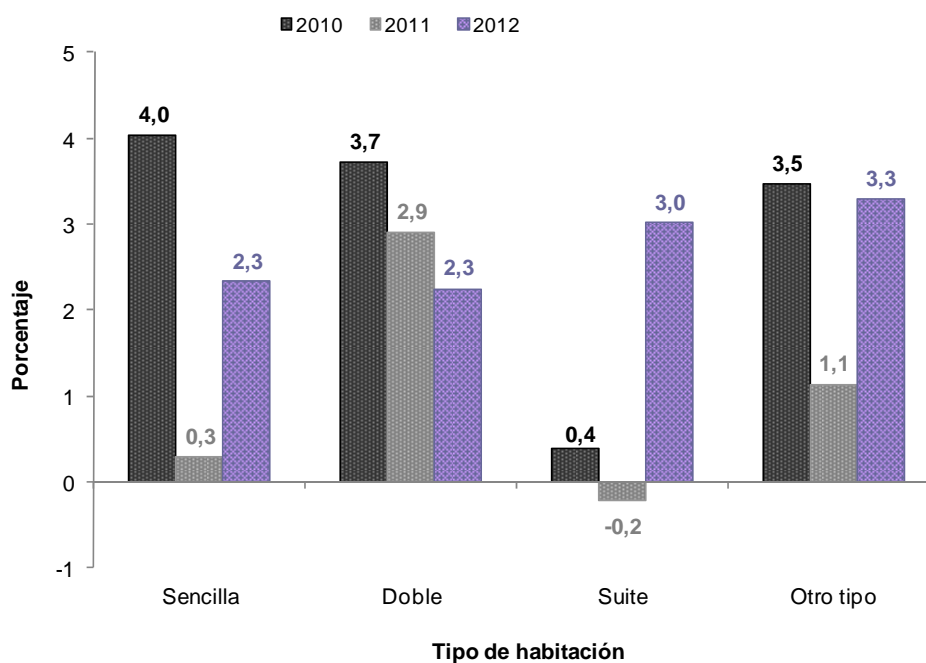


Fuente: DANE- Muestra Mensual de Hoteles

## 5. Tarifas de habitación

En enero de 2012, la tarifa promedio de la habitación sencilla y doble aumentó 2,3%, la tipo suite subió 3,0% y la de “otros tipos de habitación” aumentó 3,3%, todas comparadas con el mismo período de 2011.

**Gráfico 10**  
**Variación anual de las tarifas de habitación**  
**Enero 2010 – 2012**



Fuente: DANE- Muestra Mensual de Hoteles



## FICHA METODOLÓGICA

### a. Marco de la muestra

Encuesta Anual de Servicios (EAS) 2004.

### b. Unidad estadística

Es la empresa que de manera exclusiva o predominante se dedica a la prestación de servicios de interés, dentro del territorio nacional y respecto de la cual exista o pueda recopilarse información.

### c. Cobertura (representatividad de los resultados)

Se entregan resultados para el total nacional.

### d. Universo de estudio

Son las unidades económicas formalmente establecidas (con NIT y registro mercantil) ubicadas en el territorio nacional y dedicadas a prestar los servicios de alojamiento en hoteles.

### e. Población objetivo

Son las unidades económicas formalmente establecidas (con NIT y registro mercantil), ubicadas en el territorio nacional y dedicadas a prestar los servicios de alojamiento, que según el marco ocupaban 20 o más empleados y/o registraban ingresos iguales o superiores a \$320 millones de pesos del año 2000 para los hoteles de inclusión forzosa. Los hoteles que se encuentran por debajo de estos límites son de inclusión probabilística.

### f. Clasificación estadística

Clasificación Industrial Internacional Uniforme -CIIU, Revisión 3.0 A.C., en la clase 551 Hoteles.

### g. Tamaño de muestra

La muestra está dirigida a 513 hoteles, de los cuales 280 son de inclusión forzosa y 233 son de inclusión probabilística.

### h. Escalas

Los resultados específicos de la actividad hotelera (motivo de viaje, porcentaje de ocupación y tarifa promedio por habitación) se presentan en las siguientes escalas:

Escalas - Hoteles	Número de habitaciones disponibles al mes
1	Hasta 50
2	51-100
3	101- 150
4	Más de 150

### i. Deflatores

Para resultados de variaciones reales de ingresos, se deflacta cada componente del ingreso por su respectivo índice de precios. A partir de julio 2011 se realiza una mejora metodológica en el proceso de deflatación, en la que se utiliza el índice de precio implícito para deflactar uno de los componentes de ingresos. Para efectos de comparabilidad se ha ajustado la serie desde julio de 2004.

### j. Variaciones

#### Anual:

Variación anual =  $((\text{valor del mes del año de referencia} - \text{valor del mismo mes del año anterior}) / (\text{valor del mes del año anterior})) * 100$

#### Variación año corrido:

Variación acumulada anual =  $((\text{valor de los meses transcurridos del año de referencia} - \text{valor de los mismos meses transcurridos del año anterior}) / (\text{valor de los meses transcurridos del año anterior})) * 100$

#### Variación últimos doce meses:

Variación doce meses =  $((\text{valor de los 12 últimos meses transcurridos hasta el mes de referencia} - \text{valor de los mismos 12 meses transcurridos del año anterior}) / (\text{valor de los 12 meses transcurridos del año anterior})) * 100$