



MUESTRA MENSUAL DE HOTELES – Marzo de 2010

Resumen¹

Contenido

Resumen

1. Ingresos
 2. Personal ocupado
 3. Motivo de viaje
 4. Ocupación hotelera
 5. Tarifas de habitación
- Ficha metodológica

- En el mes de marzo de 2010, los ingresos reales de los hoteles aumentaron 5,2%, frente al mismo mes de 2009. El personal ocupado aumentó 2,8%.
- En marzo 2010, el principal motivo de viaje² de los residentes colombianos alojados en los hoteles fue ocio (47,8%), seguido por negocios (40,6%) y convenciones (8,0%).
- Para los no residentes, el principal motivo de viaje fue negocios (50,4%), seguido por ocio (33,2%) y convenciones (12,8%).
- En marzo 2010, el porcentaje de ocupación¹ de los hoteles fue 50,7%, porcentaje superior en 3 puntos al registrado en el mismo mes de 2009.
- En el mes de referencia, las tarifas promedio por habitación aumentaron para todas las categorías con respecto a igual mes de 2009. La tarifa de habitación sencilla se incrementó 1,4%, la de habitación doble 0,5%, la de habitación tipo suite 0,5%; para otros tipos de habitación el incremento fue 1,8%.
- En lo corrido del año hasta marzo, los ingresos reales de los hoteles aumentaron 0,2% y el personal ocupado se incrementó 2,4%, con relación a igual período de 2009.
- En los últimos doce meses, los ingresos reales de los hoteles disminuyeron 4,1% y el personal ocupado aumentó 0,4%.

Director

Héctor Maldonado Gómez

Subdirector

Carlos Eduardo Sepúlveda Rico

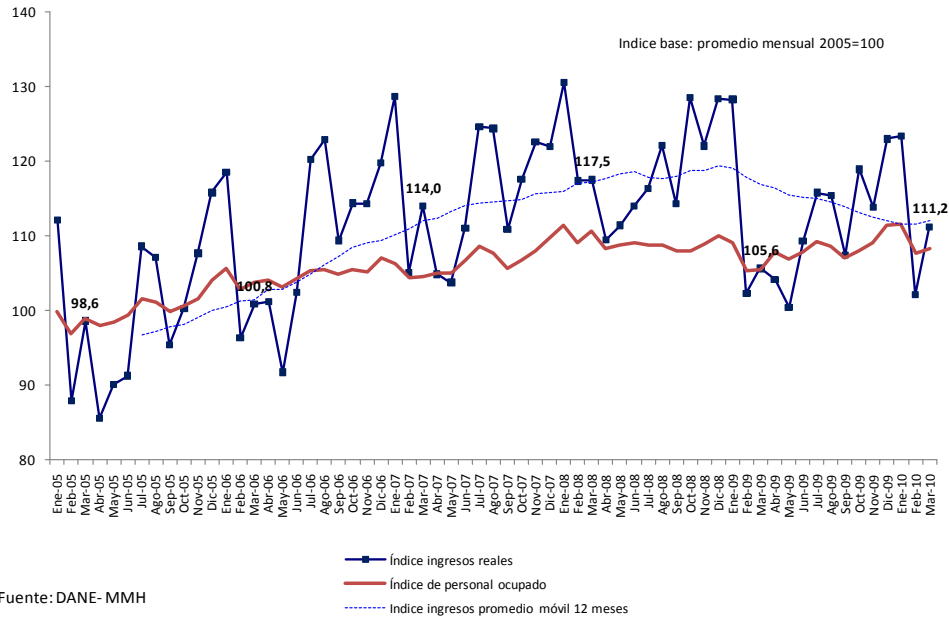
**Director de Metodología y
Producción Estadística**

Eduardo Efraín Freire Delgado

¹ Nota metodológica: a partir de esta entrega se introduce un mejoramiento en el deflactor para los ingresos, pasando de un índice deflactor compuesto con ponderaciones fijas a un índice deflactor específico por componentes del ingreso. Además, se reemplaza el deflactor de los ingresos por alojamiento por un índice más específico de este concepto. Para efectos de comparabilidad se ha ajustado la serie desde julio de 2004. Mayor información Ficha Metodológica.

² Las cifras publicadas por motivo de viaje y los porcentajes de ocupación corresponden a las empresas de inclusión forzosa. El DANE está realizando los ejercicios pertinentes para ampliar la cobertura de estas dos variables a toda la muestra.

Gráfico 1
Índices de ingresos reales y personal ocupado
Total nacional
Enero 2005 – marzo 2010



Fuente: DANE- MMH

Tabla 1
Variación de los ingresos reales y el personal ocupado en los hoteles
Marzo (2008-2010^p)

Años y meses	Variación (%)						
	Anual		Año corrido		Últimos 12 meses		
	Ingresos Real	Personal ocupado Total	Ingresos Real	Personal ocupado Total	Ingresos Real	Personal ocupado Total	
2008	Marzo	3,1	5,9	5,1	5,1	4,7	2,7
	Abril	4,4	3,1	4,9	4,6	4,7	2,9
	Mayo	7,4	3,5	5,4	4,4	4,4	3,1
	Junio	2,7	2,3	4,9	4,0	3,9	3,0
	Julio	-6,7	0,2	3,1	3,5	3,0	2,8
	Agosto	-1,9	1,1	2,4	3,2	2,7	2,7
	Septiembre	3,1	2,2	2,5	3,1	2,9	2,8
	Octubre	9,3	1,1	3,2	2,9	3,4	2,8
	Noviembre	-0,5	0,8	2,8	2,7	2,8	2,7
	Diciembre	5,2	0,2	3,0	2,5	3,0	2,5
2009 (p)	Enero	-1,7	-2,1	-1,7	-2,1	2,7	1,9
	Febrero	-12,9	-3,5	-7,0	-2,8	0,8	1,2
	Marzo	-10,1	-4,7	-8,0	-3,4	-0,3	0,3
	Abril	-4,9	-0,4	-7,3	-2,7	-1,0	0,0
	Mayo	-9,9	-1,7	-7,8	-2,5	-2,3	-0,4
	Junio	-4,1	-1,2	-7,2	-2,3	-2,9	-0,7
	Julio	-0,5	0,3	-6,2	-1,9	-2,3	-0,7
	Agosto	-5,5	-0,2	-6,1	-1,7	-2,7	-0,8
	Septiembre	-5,9	-0,8	-6,1	-1,6	-3,4	-1,0
	Octubre	-7,5	0,0	-6,3	-1,4	-4,8	-1,1
	Noviembre	-6,7	0,2	-6,3	-1,3	-5,3	-1,2
	Diciembre	-4,2	1,3	-6,1	-1,1	-6,1	-1,1
2010 (p)	Enero	-3,8	2,2	-3,8	2,2	-6,3	-0,7
	Febrero	-0,1	2,4	-2,2	2,3	-5,3	-0,2
	Marzo	5,2	2,8	0,2	2,4	-4,1	0,4

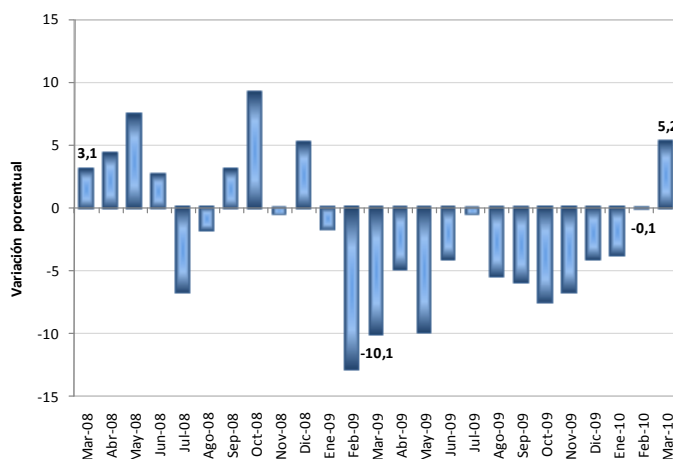
Fuente: DANE- Muestra Mensual de Hoteles

(p): Cifra provisional

1. Ingresos

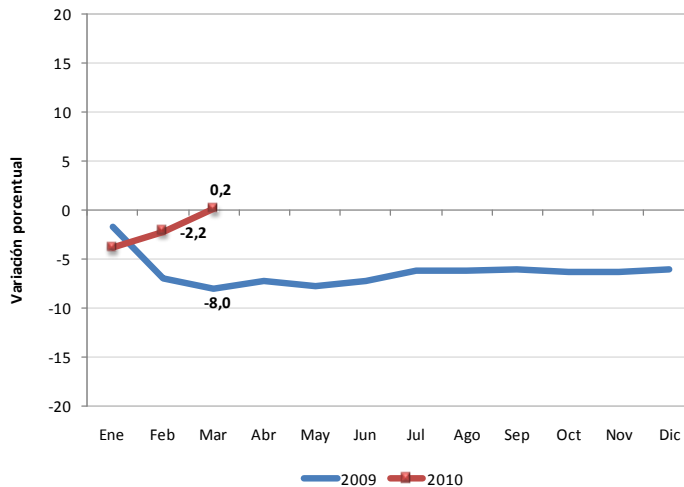
En marzo de 2010, los ingresos reales de los hoteles aumentaron 5,2% respecto a igual mes de 2009. En lo corrido del año hasta marzo, los ingresos reales de los hoteles crecieron 0,2% con relación a igual período de 2009. En los últimos doce meses hasta marzo, los ingresos reales de los hoteles decrecieron 4,1%.

Gráfico 2
Variación anual de los ingresos reales de los hoteles
Marzo 2008 – 2010



Fuente: DANE - Muestra Mensual de Hoteles

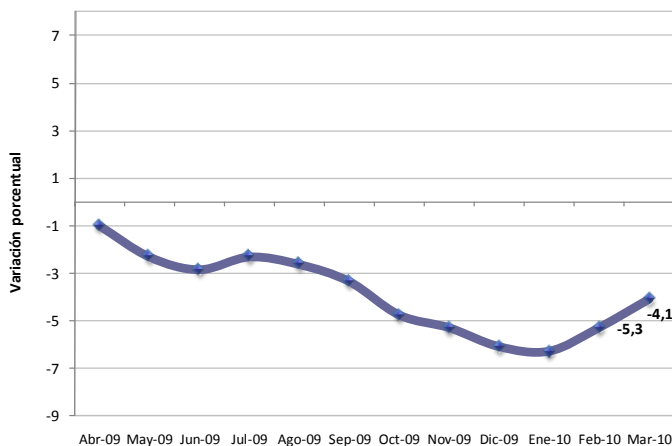
Gráfico 3
Variación año corrido de los ingresos reales de los hoteles
Enero - marzo 2010 - 2009



Fuente: DANE.- Muestra Mensual de Hoteles

Meses

Gráfico 4
Variación últimos doce meses de los ingresos reales de los hoteles
Abril 2009 - marzo 2010

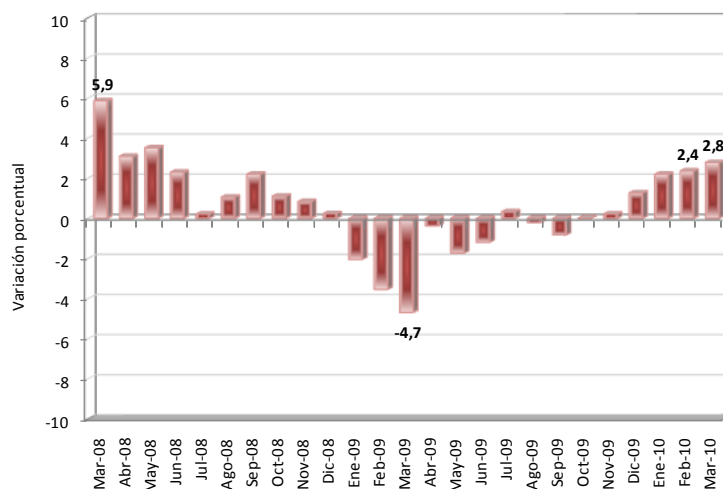


Fuente: DANE. Muestra Mensual de Hoteles **Meses**

2. Personal ocupado

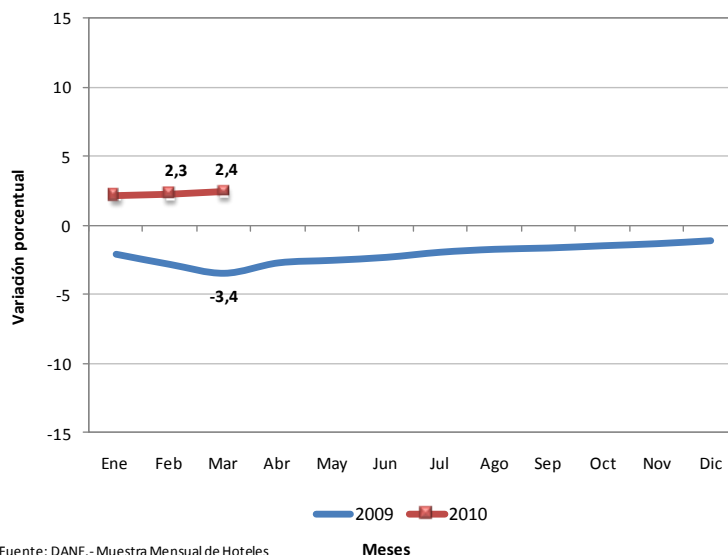
En marzo de 2010, el personal ocupado en los hoteles aumentó 2,8% respecto al mismo período de 2009. En lo corrido del año hasta marzo, el personal ocupado creció 2,4%. En los últimos doce meses hasta marzo, el personal ocupado aumentó 0,4%.

Gráfico 5
Variación anual del personal ocupado
Marzo 2008 – 2010



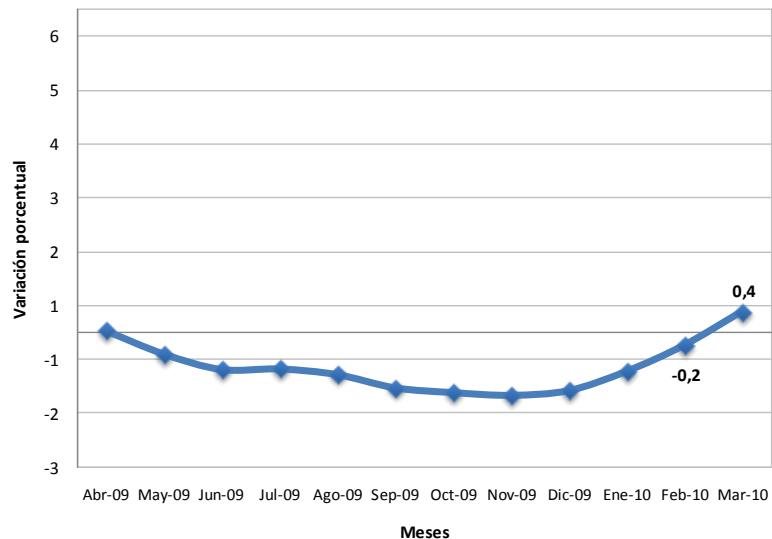
Fuente: DANE - Muestra Mensual de Hoteles

Gráfico 6
Variación año corrido del personal ocupado
Enero - marzo 2010 – 2009



Fuente: DANE.- Muestra Mensual de Hoteles

Gráfico 7
Variación del personal ocupado promedio últimos doce meses
Abril 2009 – marzo 2010



Fuente: DANE. Muestra Mensual de Hoteles

3. Motivo de viaje³

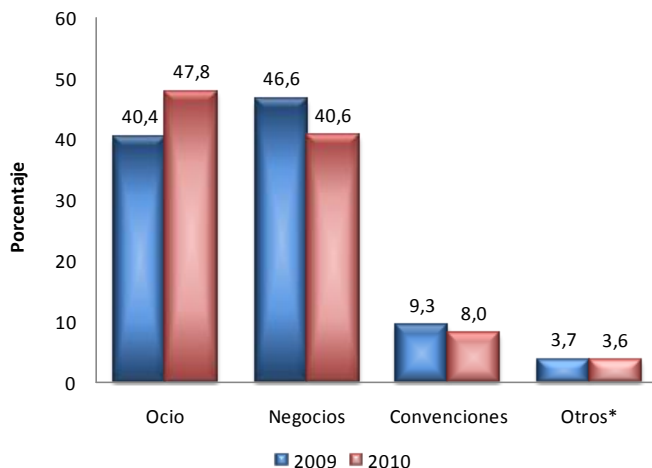
En marzo de 2010, el principal motivo de viaje de los residentes colombianos alojados en los hoteles fue ocio, que representó 47,8% del total. Le siguen, en orden de importancia, negocios (40,6%), convenciones (8,0%), salud (0,9%) y los amercos⁴ (0,4%). El rubro “otros motivos” tuvo una participación de 2,3%. (Gráfico 8).

Para los no residentes, los motivos de viaje a Colombia en este mes, en orden de importancia, fueron: negocios (50,4%), ocio (33,2%), convenciones (12,8%), salud (0,6%) y los amercos (0,5%). El rubro “otros motivos” tuvo una participación de 2,5%. (Gráfico 9).

En lo corrido del 2010 hasta marzo, el principal motivo de viaje de los residentes fue ocio que representó 52,8% del total, superior en 6,2 puntos porcentuales al registrado en igual período de 2009. Los negocios se ubicaron en el segundo lugar con 36,7%, seguido por las convenciones (7,2%), la salud (1,1%) y los amercos (0,4%). El rubro “otros motivos” participó con (1,8%). (Gráfico 10).

Para los no residentes, el principal motivo de viaje fue negocios que representó 50,1% del total. Le siguen en su orden, el ocio (37,1%), las convenciones (9,3%), la salud (0,8%) y los amercos (0,5%). El rubro “otros motivos” representó 2,2%. (Gráfico 11)

Gráfico 8
Motivo de viaje de los huéspedes residentes en Colombia
Marzo 2010-2009

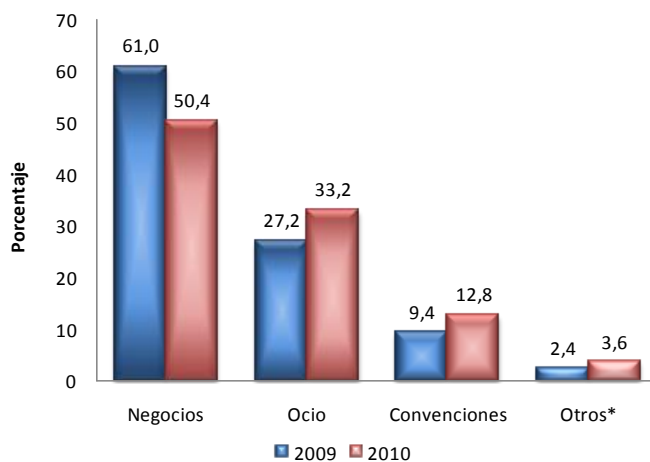


Fuente: DANE.- Muestra Mensual de Hoteles
*Otros: Salud, amercos y otros motivos

³ Las cifras publicadas por motivo de viaje corresponden a las empresas de inclusión forzosa.

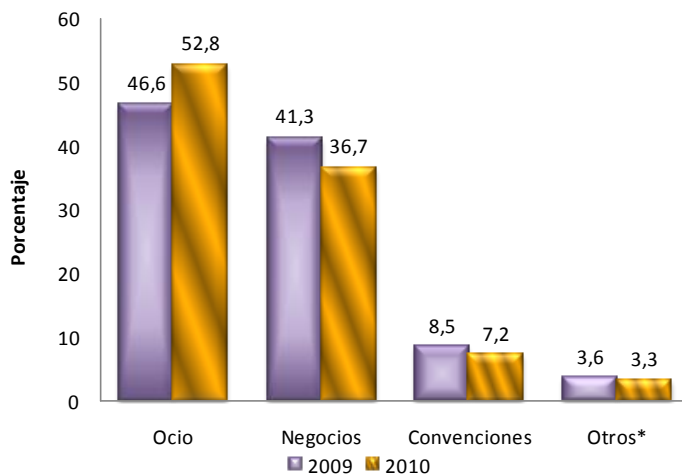
⁴ Viajeros que deben pernoctar por motivos ajenos a su voluntad, generalmente problemas de transporte: cambio hora vuelo, cancelación del vuelo, etc.

Gráfico 9
Motivo de viaje de los huéspedes no residentes en Colombia
Marzo 2010-2009



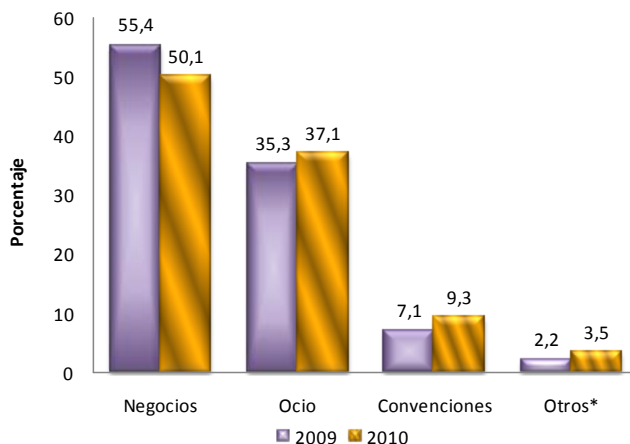
Fuente: DANE.- Muestra Mensual de Hoteles
*Otros: Salud, amercos y otros motivos

Gráfico 10
Motivo de viaje de los huéspedes residentes en Colombia
Enero - marzo 2010-2009



Fuente: DANE.- Muestra Mensual de Hoteles
Otros: Salud, amercos y otros motivos

Gráfico 11
Motivo de viaje de los huéspedes no residentes en Colombia
Enero - marzo 2010-2009



Fuente: DANE.- Muestra Mensual de Hoteles
Otros: Salud, amercos y otros motivos

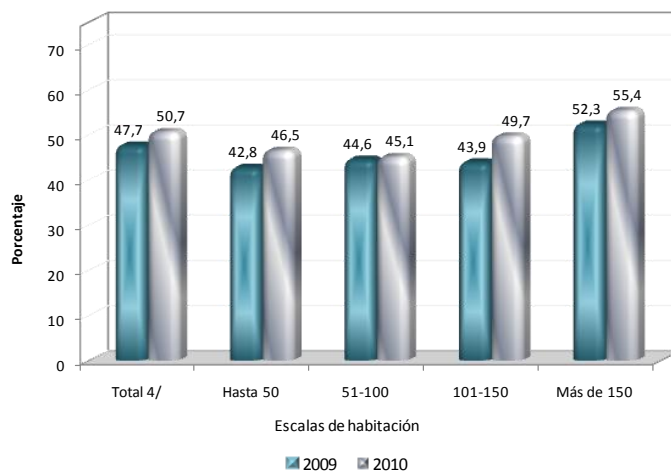
4. Ocupación hotelera⁵

En marzo de 2010, el porcentaje de ocupación hotelera fue 50,7%, porcentaje superior en 3 puntos al registrado en marzo de 2009. Los hoteles con capacidad de más de 150 habitaciones presentaron el mayor nivel de ocupación (55,4%), seguidos por los hoteles de 101 a 150 habitaciones (49,7%) y los hoteles con menos de 50 habitaciones (46,5%).

En lo corrido del año hasta marzo, el porcentaje promedio de ocupación hotelera (50,0%) aumentó 0,6 puntos porcentuales con relación a igual período de 2009.

En los últimos doce meses, el porcentaje promedio de ocupación hotelera (49,9%) disminuyó 2,7 puntos porcentuales con relación al promedio acumulado anual a marzo de 2009.

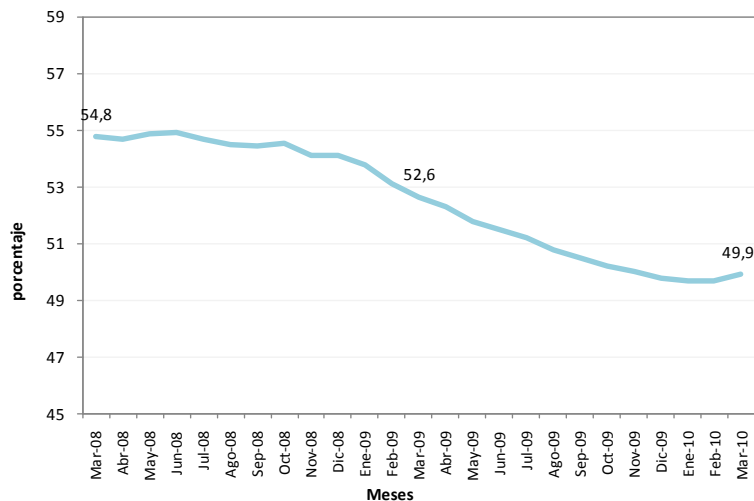
Gráfico 12
Porcentaje de ocupación hotelera, según escalas de habitación
Marzo 2010-2009



Fuente: DANE.- Muestra Mensual de Hoteles

⁵ Las cifras publicadas de porcentajes de ocupación corresponden a las empresas de inclusión forzosa. El DANE está realizando los ejercicios pertinentes para ampliar la cobertura de estas dos variables a toda la muestra.

Gráfico 13
Porcentaje de ocupación hotelera promedio últimos doce meses
Marzo 2008 - 2010

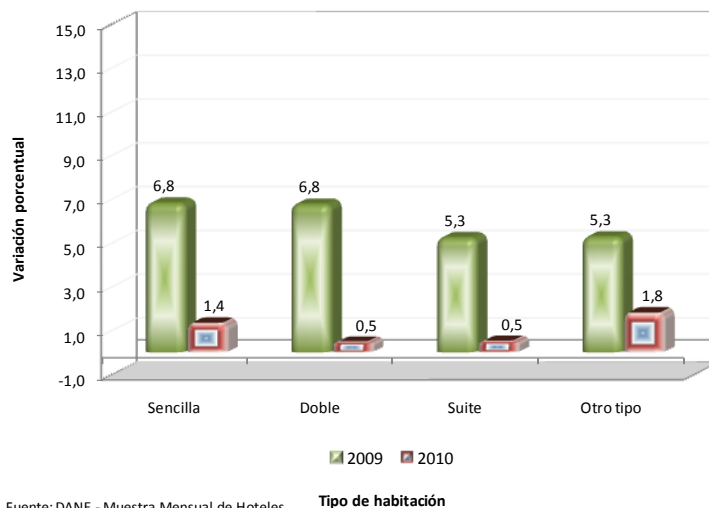


Fuente: DANE.- Muestra Mensual de Hoteles

5. Tarifas de habitación

En marzo de 2010, las tarifas promedio por habitación aumentaron para todas las categorías con respecto a igual mes de 2009. La tarifa de habitación sencilla se incrementó 1,4%, la de habitación doble 0,5%, la de habitación tipo suite 0,5%, para los otros tipos de habitación el aumento fue 1,8%.

Gráfico 14
Variación anual de las tarifas de habitación
Marzo 2010–2009



Fuente: DANE.- Muestra Mensual de Hoteles

Tipo de habitación

FICHA METODOLÓGICA

a. Marco de la muestra

Encuesta Anual de Servicios (EAS) 2004.

b. Unidad estadística

Es la empresa que de manera exclusiva o predominante se dedica a la prestación de servicios de interés, dentro del territorio nacional y respecto de la cual exista o pueda recopilarse información.

c. Cobertura (representatividad de los resultados)

Se entregan resultados para el total nacional.

d. Universo de estudio

Son las unidades económicas formalmente establecidas (con NIT y registro mercantil) ubicadas en el territorio nacional y dedicadas a prestar los servicios de alojamiento en hoteles.

e. Población objetivo

Son las unidades económicas formalmente establecidas (con NIT y registro mercantil), ubicadas en el territorio nacional y dedicadas a prestar los servicios de alojamiento, que según el marco ocupaban 20 o más empleados y/o registraban ingresos iguales o superiores a \$312 millones de pesos del año 2000 para los hoteles de inclusión forzosa. Los hoteles que se encuentran por debajo de estos límites son de inclusión probabilística.

f. Clasificación estadística

Clasificación Industrial Internacional Uniforme -CIIU, Revisión 3.1 A.C., en la clase 551 Hoteles.

g. Tamaño de muestra

La muestra está dirigida a 500 hoteles, de los cuales 267 son de inclusión forzosa y 233 son de inclusión probabilística.

h. Escalas

Los resultados específicos de la actividad hotelera (motivo de viaje, porcentaje de ocupación y tarifa promedio por habitación) se presentan en las siguientes escalas:

Escalas - Hoteles	Número de habitaciones disponibles al mes
1	Hasta 50
2	51-100
3	101- 150
4	Más de 150

i. Deflatores

El deflactor de los ingresos de los hoteles utilizado entre julio de 2004 y enero de 2010 correspondía a un promedio ponderado de los índices de precios de los diferentes tipos de ingresos; además el índice correspondiente al componente alojamiento correspondía al IPC del gasto básico de turismo. A partir de febrero de 2010 se introduce una mejora metodológica en el método de deflatación, consistente en deflactar cada componente del ingreso por su respectivo índice de precios y reemplazar el índice de precios de turismo por un índice de alojamiento. El deflactor de los sueldos y salarios corresponde al índice de Precios al Consumidor Total.

i. Variaciones

Anual:

Variación anual = $((\text{valor del mes del año de referencia} - \text{valor del mismo mes del año anterior}) / (\text{valor del mes del año anterior})) * 100$

Variación acumulada anual:

Variación acumulada anual = $((\text{valor de los meses transcurridos del año de referencia} - \text{valor de los mismos meses transcurridos del año anterior}) / (\text{valor de los meses transcurridos del año anterior})) * 100$

Variación últimos doce meses:

Variación doce meses = $((\text{valor de los 12 últimos meses transcurridos hasta el mes de referencia} - \text{valor de los mismos 12 meses transcurridos del año anterior}) / (\text{valor de los 12 meses transcurridos del año anterior})) * 100$