



MUESTRA MENSUAL DE HOTELES – Octubre de 2010

Resumen¹

Contenido

Resumen

1. Ingresos
2. Personal ocupado
3. Motivo de viaje
4. Ocupación hotelera
5. Tarifas de habitación
6. Estancia Media

Ficha metodológica



Código N° 011-1
Producción y difusión de la
información estadística
estratégica oficial. Regulación
del sistema estadístico nacional
NTC GP 1000:2004

- En octubre de 2010, los ingresos reales de los hoteles aumentaron 2,4% con relación al mismo mes de 2009. El personal ocupado aumentó 1,7%.
- En octubre de 2010, el principal motivo de viaje² de los residentes colombianos alojados en los hoteles fue ocio (47,9%), seguido por negocios (39,3%) y convenciones (9,9%).
- Para los no residentes, el principal motivo de viaje² fue negocios (53,0%), seguido por ocio (36,3%) y convenciones (7,0%).
- En octubre de 2010, el porcentaje de ocupación de los hoteles fue 56,0%, superior en 3,2 puntos porcentuales al registrado en el mismo mes de 2009.
- En octubre de 2010, la tarifa para la habitación sencilla se incrementó 0,7%, para la doble aumentó 2,2%, la tipo suite disminuyó 0,2% y la de “otros tipos de habitación” bajó 0,3%, con respecto a octubre 2009.
- En lo corrido del año hasta octubre, los ingresos reales de los hoteles aumentaron 3,9% y el personal ocupado se incrementó 1,4%, con relación a igual período de 2009.
- En los últimos doce meses, los ingresos reales de los hoteles aumentaron 2,3% y el personal ocupado aumentó 1,4%.

Director

Jorge Raúl Bustamante Roldán

Subdirector

Carlos Eduardo Sepúlveda Rico

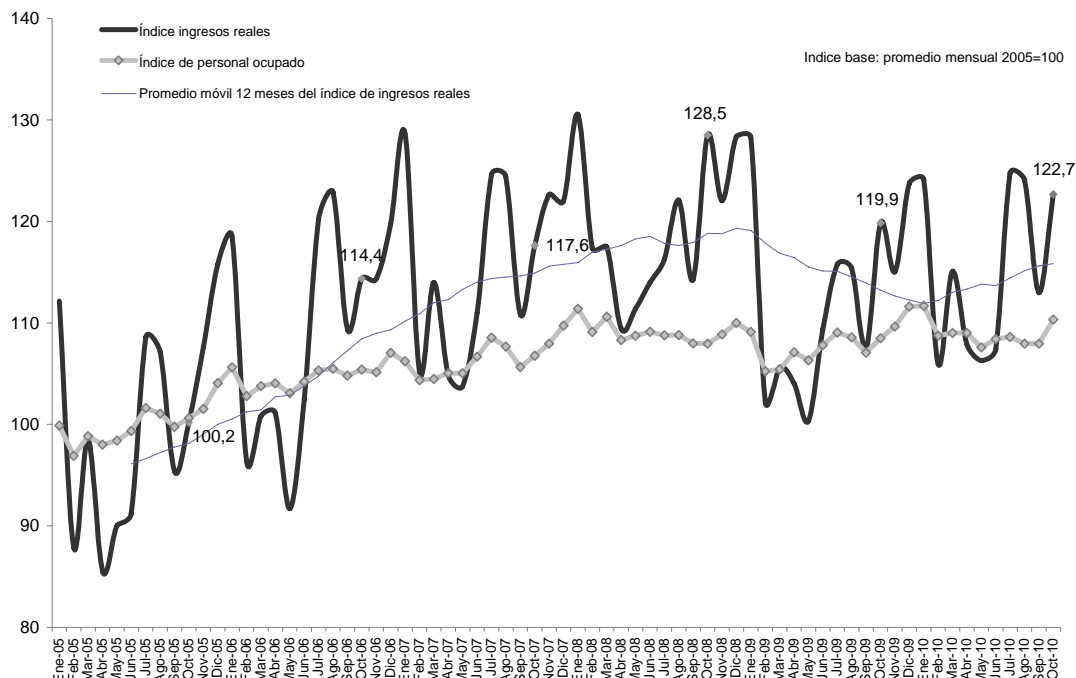
**Director de Metodología y
Producción Estadística**

Eduardo Efraín Freire Delgado

¹ Nota metodológica: a partir de febrero de 2010 se introduce un mejoramiento en el deflactor para los ingresos, pasando de un índice deflactor compuesto con ponderaciones fijas a un índice deflactor específico por componentes del ingreso. Además, se reemplaza el deflactor de los ingresos por alojamiento por un índice más específico de este concepto. Para efectos de comparabilidad se ha ajustado la serie desde julio de 2004. Mayor información en la ficha metodológica.

² Las cifras publicadas por motivo de viaje y porcentaje de ocupación corresponden a las empresas de inclusión forzosa. El DANE está realizando los ejercicios pertinentes para ampliar la cobertura de estas dos variables a toda la muestra.

Gráfico 1
Índices de ingresos reales y personal ocupado
Enero 2005 – octubre 2010



Fuente: DANE-Muestra Mensual de Hoteles

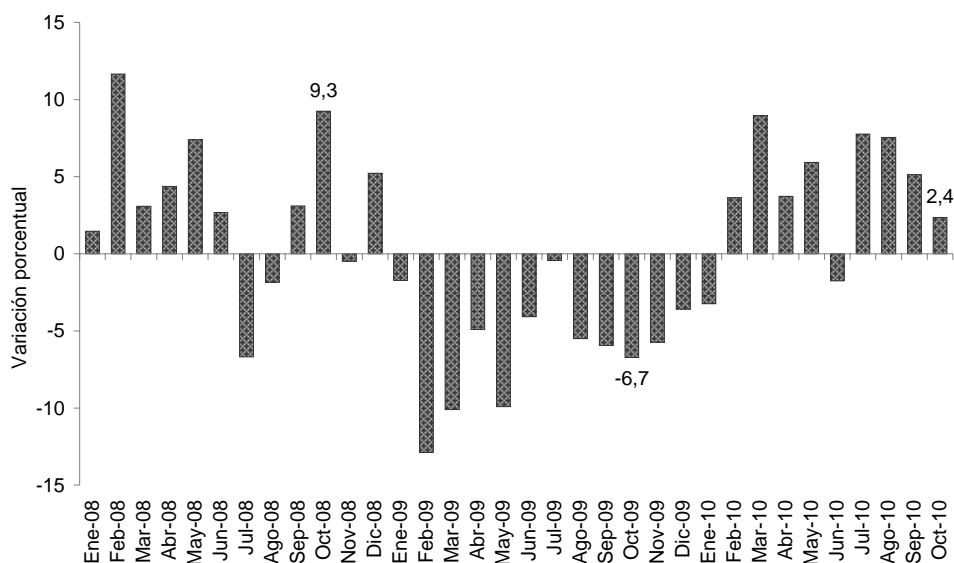
Tabla 1
Variación de los ingresos reales y el personal ocupado en los hoteles
Octubre (2008 - 2010^P)

Años y meses	Variación (%)					
	Anual		Año corrido		Últimos 12 meses	
	Ingreso Real	Personal Ocupado Total	Ingreso Real	Personal Ocupado Total	Ingreso Real	Personal Ocupado Total
2008						
Octubre	9,3	1,1	3,2	2,9	3,4	2,8
Noviembre	-0,5	0,8	2,8	2,7	2,8	2,7
Diciembre	5,2	0,2	3,0	2,5	3,0	2,5
2009 (p)						
Enero	-1,7	-2,1	-1,7	-2,1	2,7	1,9
Febrero	-12,9	-3,5	-7,0	-2,8	0,8	1,2
Marzo	-10,1	-4,7	-8,0	-3,4	-0,3	0,3
Abril	-4,9	-1,1	-7,3	-2,9	-1,0	0,0
Mayo	-9,9	-2,2	-7,8	-2,7	-2,3	-0,5
Junio	-4,1	-1,2	-7,2	-2,5	-2,9	-0,8
Julio	-0,4	0,2	-6,2	-2,1	-2,3	-0,8
Agosto	-5,5	-0,2	-6,1	-1,9	-2,7	-0,9
Septiembre	-5,9	-0,8	-6,1	-1,7	-3,4	-1,1
Octubre	-6,7	0,5	-6,2	-1,5	-4,7	-1,2
Noviembre	-5,7	0,7	-6,1	-1,3	-5,2	-1,2
Diciembre	-3,6	1,5	-5,9	-1,1	-5,9	-1,1
2010 (p)						
Enero	-3,2	2,4	-3,2	2,4	-6,0	-0,7
Febrero	3,6	3,3	-0,2	2,8	-4,8	-0,2
Marzo	8,9	3,4	2,7	3,0	-3,3	0,5
Abril	3,7	1,8	2,9	2,7	-2,7	0,8
Mayo	5,9	1,2	3,5	2,4	-1,5	1,1
Junio	-1,8	0,5	2,6	2,1	-1,3	1,2
Julio	7,8	-0,4	3,4	1,7	-0,6	1,1
Agosto	7,5	-0,6	3,9	1,4	0,5	1,1
Septiembre	5,1	0,8	4,1	1,4	1,5	1,3
Octubre	2,4	1,7	3,9	1,4	2,3	1,4

1. Ingresos

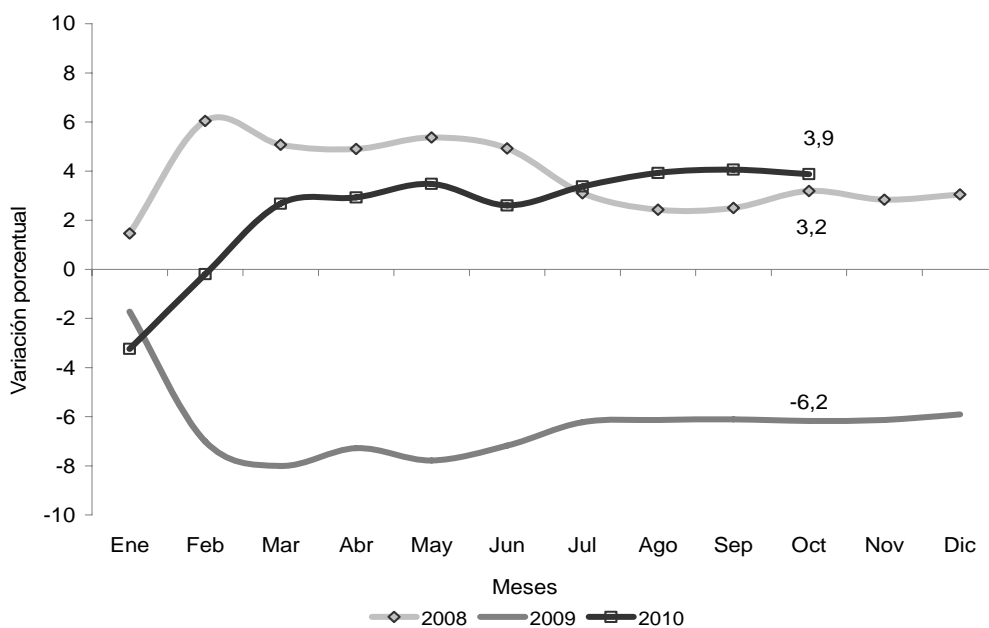
En octubre de 2010, los ingresos reales de los hoteles aumentaron 2,4% con relación al mismo mes de 2009. En lo corrido del año hasta octubre, los ingresos crecieron 3,9% y en los últimos doce meses se incrementaron 2,3%.

Gráfico 2
Variación anual de los ingresos reales mensuales de los hoteles
Enero 2008 – octubre 2010



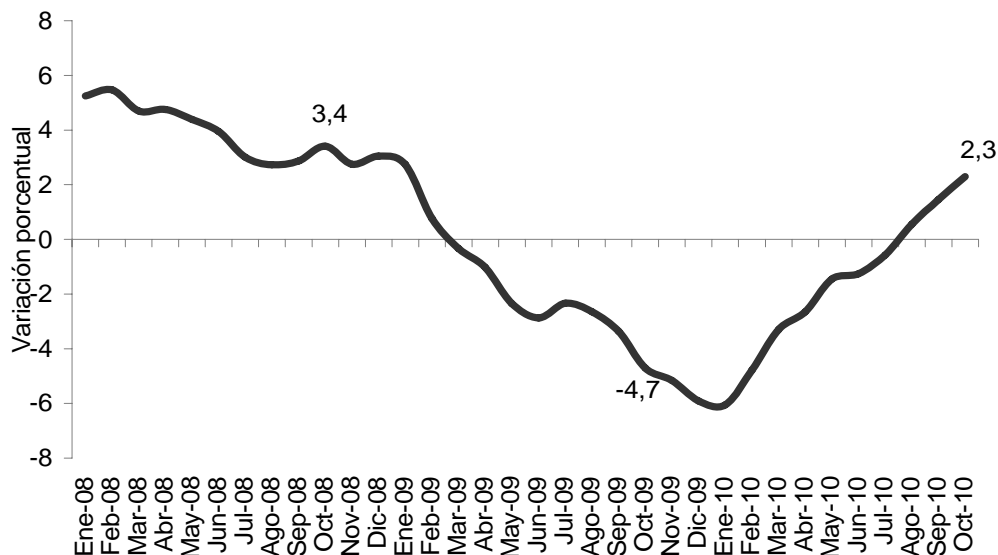
Fuente: DANE-Muestra Mensual de Hoteles

Gráfico 3
Variación año corrido de los ingresos reales de los hoteles
Enero – octubre 2008- 2010



Fuente: DANE-Muestra Mensual de Hoteles

Gráfico 4
Variación últimos doce meses de los ingresos reales de los hoteles
Enero 2008 – octubre 2010



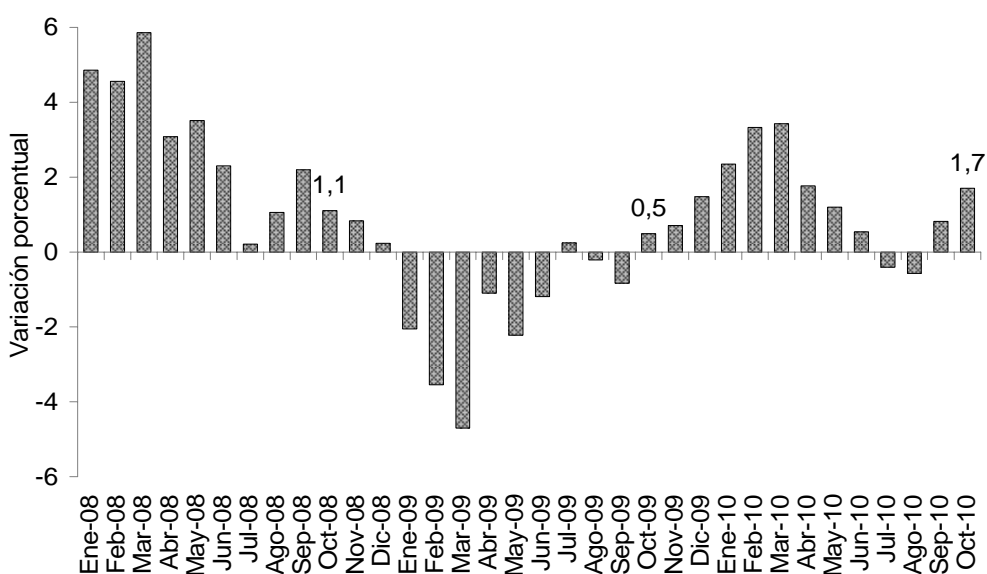
Fuente: DANE- Muestra Mensual de Hoteles

Meses

2. Personal ocupado

En octubre de 2010, el personal ocupado en los hoteles aumentó 1,7% respecto al mismo período de 2009. En lo corrido del año hasta octubre, e igualmente en los últimos doce meses, el personal ocupado creció 1,4%.

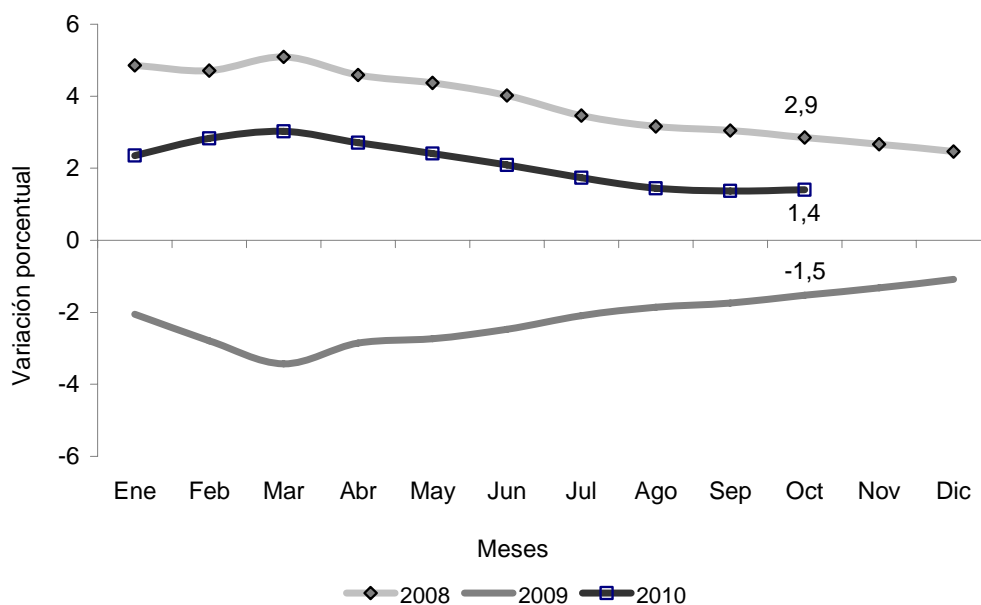
Gráfico 5
Variación anual del personal ocupado
Enero 2008 – octubre 2010



Fuente: DANE- Muestra Mensual de Hoteles

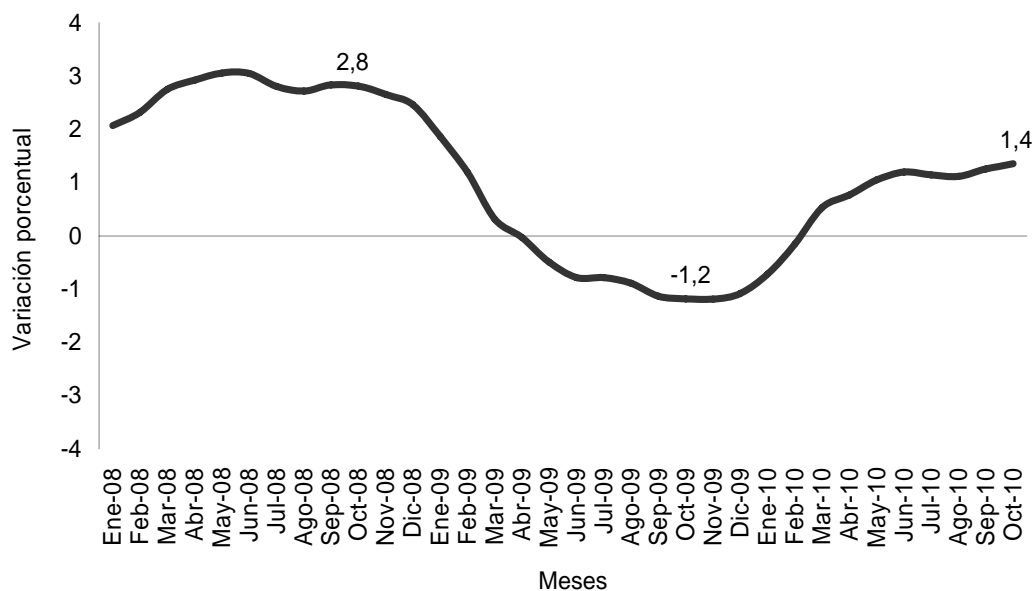
Meses

Gráfico 6
Variación año corrido del personal ocupado
Enero – octubre 2008 - 2010



Fuente: DANE. Muestra Mensual de Hoteles

Gráfico 7
Variación del personal ocupado promedio últimos doce meses
Enero 2008 – octubre 2010

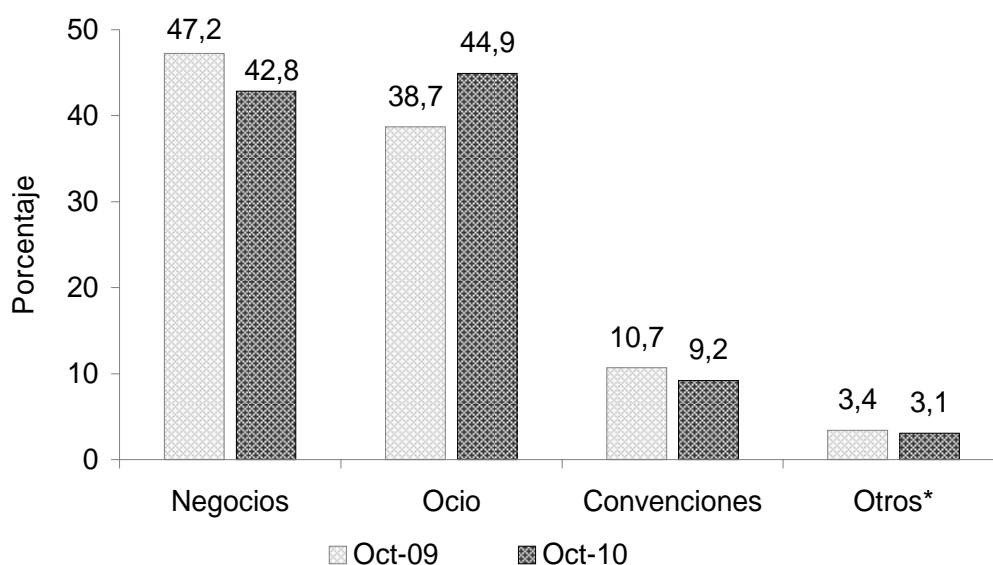


Fuente: DANE. Muestra Mensual de Hoteles

3. Motivo de viaje³

En octubre de 2010, el principal motivo de viaje de los huéspedes alojados en los hoteles fue ocio, con 44,9% de participación en el total, seguido por negocios que representó 42,8%. Del total de huéspedes, 9,2% viajaron motivados por convenciones, 1,2% por salud y 0,3% se alojaron por amercos⁴. El rubro “otros motivos” representó 1,5%.

Gráfico 8
Motivo de viaje de huéspedes
Octubre 2010 – 2009



*Otros: hace referencia a salud, amercos y al rubro “otros motivos”
Fuente: DANE. Muestra Mensual de Hoteles

En octubre de 2010, el principal motivo de viaje de los residentes colombianos alojados en los hoteles fue ocio, que representó 47,9% del total. Le siguen, en orden de importancia, negocios (39,3%), convenciones (9,9%), salud (1,1%) y los amercos (0,3%). El rubro “otros motivos” tuvo una participación de 1,5%. (Gráfico 9).

Para los no residentes, los motivos de viaje a Colombia, en orden de importancia, fueron: negocios (53,0%), ocio (36,3%), convenciones (7,0%), salud (1,6%) y los amercos (0,4%). El rubro “otros motivos” tuvo una participación de 1,6%. (Gráfico 9).

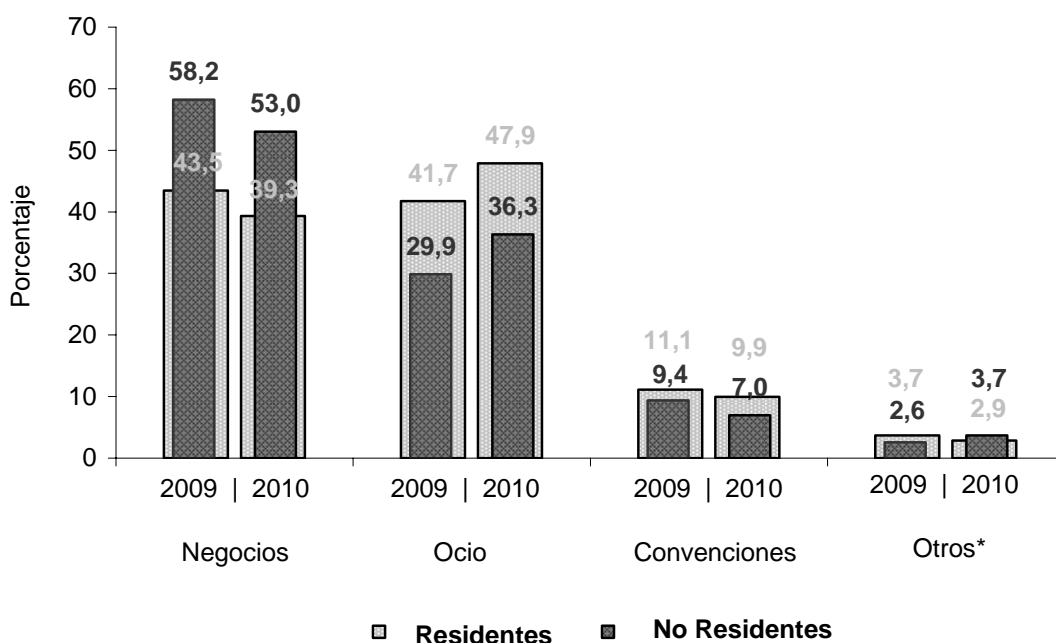
En lo corrido de 2010 hasta octubre, el principal motivo de viaje de los residentes fue ocio que representó 47,6% del total. Los negocios se ubicaron en el segundo lugar con 41,1%, seguido por las convenciones (8,1%), la salud (1,2%) y los amercos (0,3%). El rubro “otros motivos” participó con 1,7%. (Gráfico 10)

Para los no residentes, el principal motivo de viaje en lo corrido del año fue negocios que representó 54,6% del total. Le siguen en su orden, el ocio (34,6%), las convenciones (7,8%), la salud (1,0%) y los amercos (0,4%). El rubro “otros motivos” representó 1,6%. (Gráfico 10)

³ Las cifras publicadas por motivo de viaje corresponden a las empresas de inclusión forzosa.

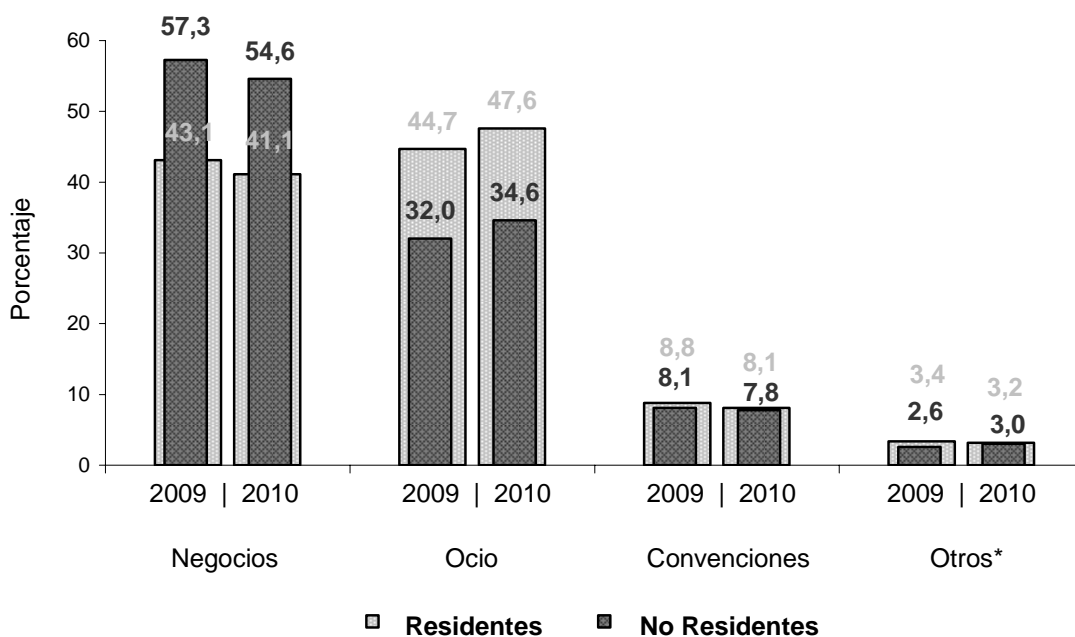
⁴ Viajeros que deben pernoctar por motivos ajenos a su voluntad, generalmente problemas de transporte: cambio de hora de vuelo, cancelación del vuelo, etc.

Gráfico 9
Motivo de viaje de los huéspedes residentes y no residentes en Colombia
Octubre 2010 - 2009



*Otros: hace referencia a salud, amercos y al rubro "otros motivos"
Fuente: DANE. Muestra Mensual de Hoteles

Gráfico 10
Motivo de viaje de los huéspedes residentes y no residentes en Colombia
Enero - octubre 2010 - 2009



*Otros: hace referencia a salud, amercos y al rubro "otros motivos"
Fuente: DANE. Muestra Mensual de Hoteles

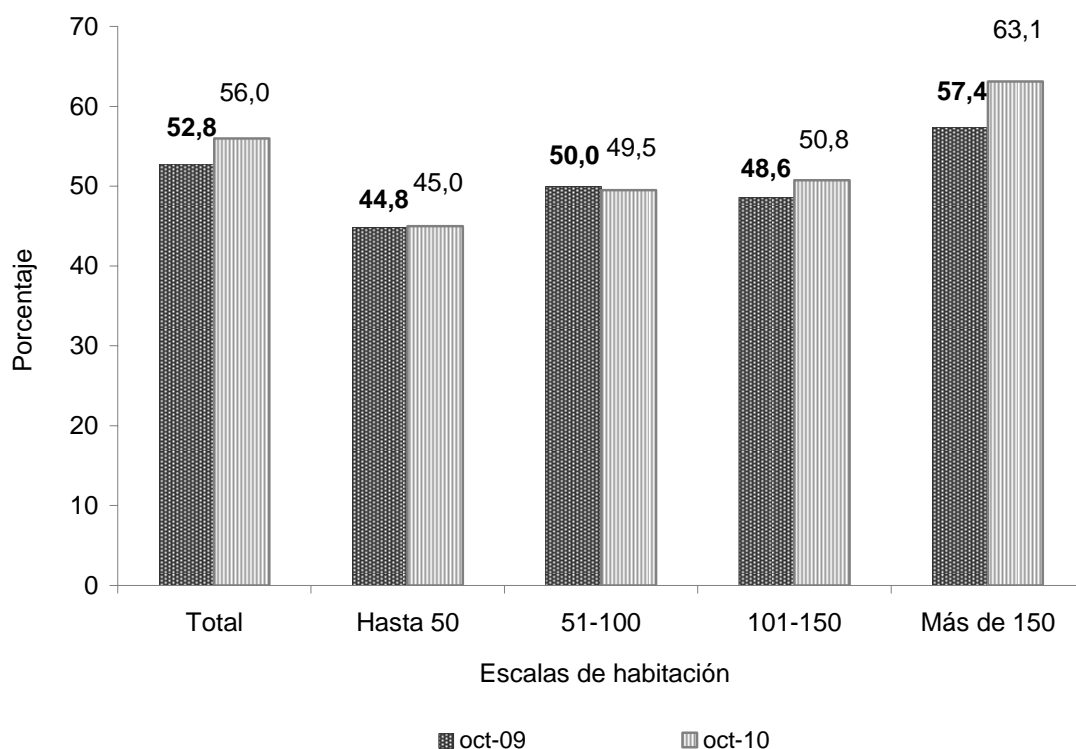
4. Ocupación hotelera⁵

En octubre de 2010 el porcentaje de ocupación hotelera fue 56,0%, superior en 3,2 puntos porcentuales al registrado en octubre de 2009. Los hoteles con capacidad de más de 150 habitaciones presentaron el mayor nivel de ocupación (63,1%), seguidos por los hoteles con capacidad de 101 a 150 habitaciones (50,8%) y los hoteles de 51 a 100 habitaciones (49,5%).

En lo corrido del año hasta octubre, el porcentaje de ocupación hotelera (50,8%) fue superior en 1,5 puntos porcentuales al registrado en el mismo período de 2009.

En los últimos doce meses, el porcentaje de ocupación hotelera (50,8%) fue superior en 0,8 puntos porcentuales al de octubre de 2009.

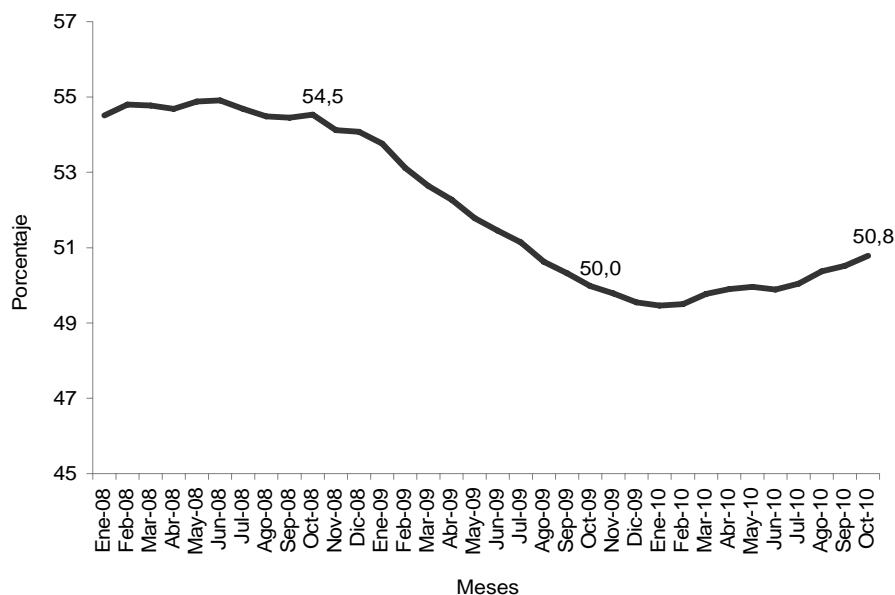
Gráfico 11
Porcentaje de ocupación hotelera, según escalas de habitación
Octubre 2010 – 2009



Fuente: DANE. Muestra Mensual de Hoteles

⁵ Las cifras publicadas de porcentajes de ocupación corresponden a las empresas de inclusión forzosa (ocupan 20 o más empleados y/o registran ingresos iguales o superiores a \$320 millones de pesos del año 2000).

Gráfico 12
Porcentaje de ocupación hotelera últimos doce meses
Enero 2008 - octubre 2010

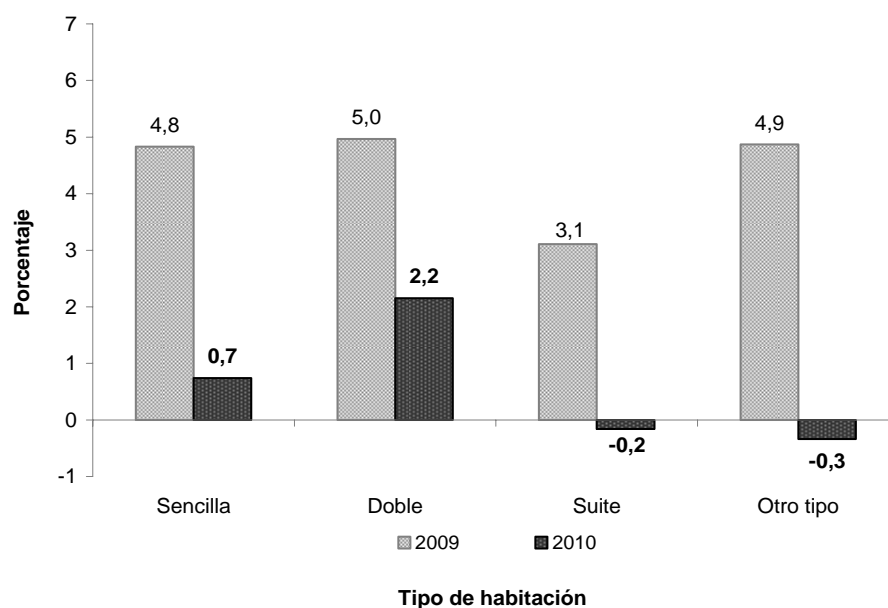


Fuente: DANE. Muestra Mensual de Hoteles

5. Tarifas de habitación

En octubre de 2010, la tarifa para la habitación sencilla se incrementó 0,7%, la doble aumentó 2,2%, la tipo suite disminuyó 0,2% y la de "otros tipos de habitación" bajó 0,3%, con respecto a octubre 2009.

Gráfico 13
Variación anual de las tarifas de habitación
Octubre 2010 – 2009

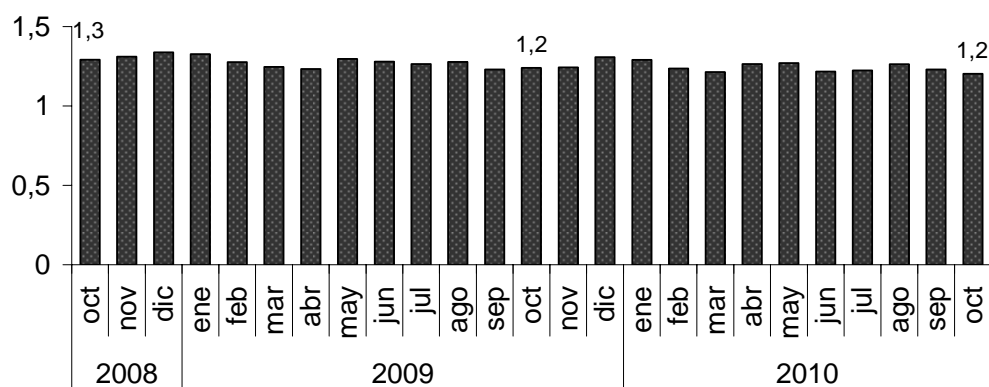


Fuente: DANE. Muestra Mensual de Hoteles

6. Estancia media⁶

En octubre de 2010, los huéspedes alojados en los hoteles⁷ permanecieron en promedio 1,2 noches.

Gráfico 14
Variación anual de las tarifas de habitación
Octubre 2008 – 2010



⁶ Estancia media indica el promedio de noches en que permanece una persona en un hotel, equivalente al cociente entre las camas vendidas en el mes y el número total de huéspedes alojados.

⁷ El indicador publicado corresponde a datos de empresas de inclusión forzosa.

FICHA METODOLÓGICA

a. Marco de la muestra

Encuesta Anual de Servicios (EAS) 2004.

b. Unidad estadística

Es la empresa que de manera exclusiva o predominante se dedica a la prestación de servicios de interés, dentro del territorio nacional y respecto de la cual exista o pueda recopilarse información.

c. Cobertura (representatividad de los resultados)

Se entregan resultados para el total nacional.

d. Universo de estudio

Son las unidades económicas formalmente establecidas (con NIT y registro mercantil) ubicadas en el territorio nacional y dedicadas a prestar los servicios de alojamiento en hoteles.

e. Población objetivo

Son las unidades económicas formalmente establecidas (con NIT y registro mercantil), ubicadas en el territorio nacional y dedicadas a prestar los servicios de alojamiento, que según el marco ocupaban 20 o más empleados y/o registraban ingresos iguales o superiores a \$320 millones de pesos del año 2000 para los hoteles de inclusión forzosa. Los hoteles que se encuentran por debajo de estos límites son de inclusión probabilística.

f. Clasificación estadística

Clasificación Industrial Internacional Uniforme -CIIU, Revisión 3.1 A.C., en la clase 551 Hoteles.

g. Tamaño de muestra

La muestra está dirigida a 500 hoteles, de los cuales 267 son de inclusión forzosa y 233 son de inclusión probabilística.

h. Escalas

Los resultados específicos de la actividad hotelera (motivo de viaje, porcentaje de ocupación y tarifa promedio por habitación) se presentan en las siguientes escalas:

Escalas - Hoteles	Número de habitaciones disponibles al mes
1	Hasta 50
2	51-100
3	101- 150
4	Más de 150

i. Deflatores

El deflactor de los ingresos de los hoteles utilizado entre octubre de 2004 y enero de 2010 correspondía a un promedio ponderado de los índices de precios de los diferentes tipos de ingresos; además el índice correspondiente al componente alojamiento correspondía al IPC del gasto básico de turismo. A partir de febrero de 2010 se introduce una mejora metodológica en el método de deflatación, consistente en deflactar cada componente del ingreso por su respectivo índice de precios y reemplazar el índice de precios de turismo por un índice de alojamiento. El deflactor de los sueldos y salarios corresponde al Índice de Precios al Consumidor Total.

j. Variaciones

Anual:

Variación anual = $((\text{valor del mes del año de referencia} - \text{valor del mismo mes del año anterior}) / (\text{valor del mes del año anterior})) * 100$

Variación año corrido:

Variación acumulada anual = $((\text{valor de los meses transcurridos del año de referencia} - \text{valor de los mismos meses transcurridos del año anterior}) / (\text{valor de los meses transcurridos del año anterior})) * 100$

Variación últimos doce meses:

Variación doce meses = $((\text{valor de los 12 últimos meses transcurridos hasta el mes de referencia} - \text{valor de los mismos 12 meses transcurridos del año anterior}) / (\text{valor de los 12 meses transcurridos del año anterior})) * 100$

Impreso en la Dirección de Mercadeo y Ediciones
Departamento Administrativo Nacional de Estadística DANE
Bogotá, D.C. – Colombia