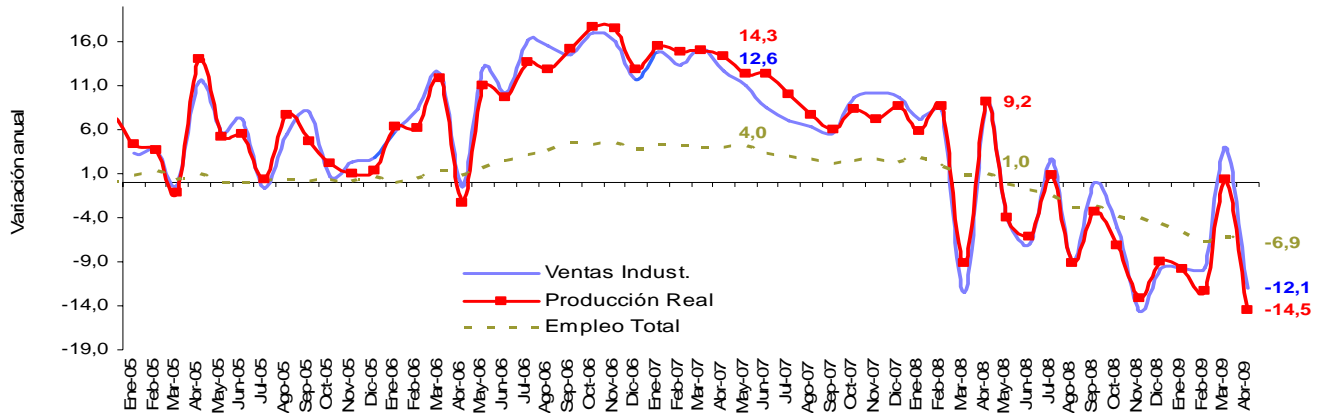


2. LA ACTIVIDAD INDUSTRIAL: ABRIL DE 2009

2.1 Evolución general de las principales variables. Total nacional sin trilla de café Abril de 2009

La producción industrial en abril de 2009 registró una disminución de 14,5% con relación al mismo mes de 2008.

Gráfico 1
Variación anual de la producción, las ventas y el empleo de la industria manufacturera
2005 – 2009 (abril)



El total de horas trabajadas por el personal vinculado directamente a labores productivas durante el mes, descendió 16,0% respecto al nivel alcanzado en el mismo período de 2008, cuando ascendieron 11,8%.

Gráfico 2
Variación anual de la producción y las horas totales trabajadas por el personal vinculado a labores productivas
2005 – 2009 (abril)

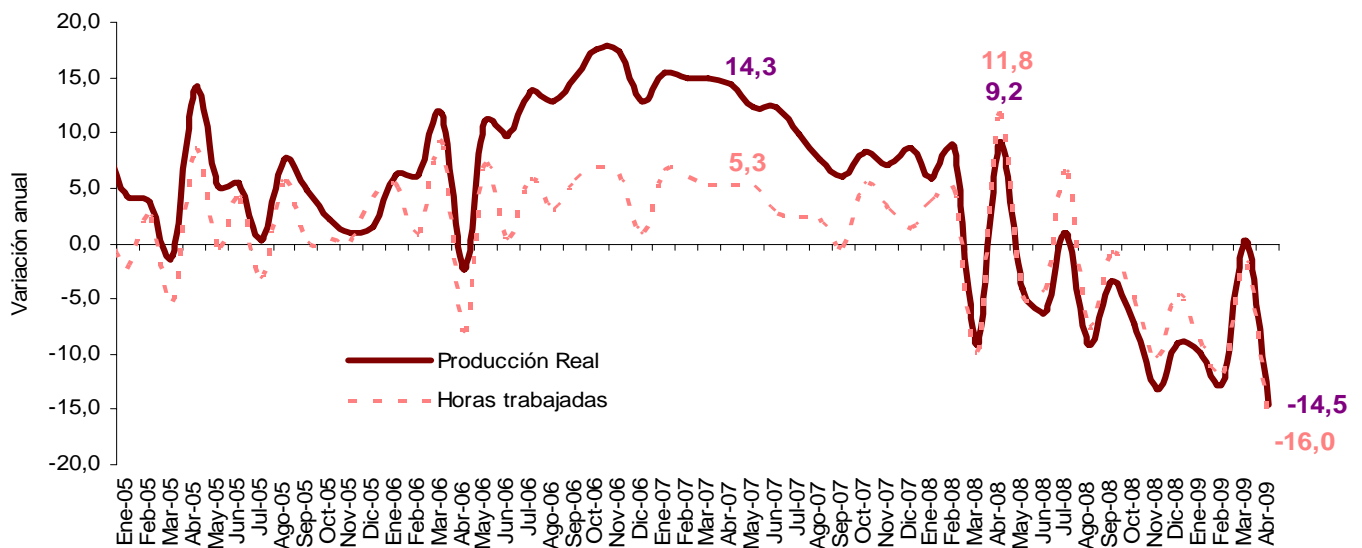


Gráfico 3

Variación año corrido de la producción, las ventas y el empleo de la industria manufacturera 2005 – 2009 (abril)

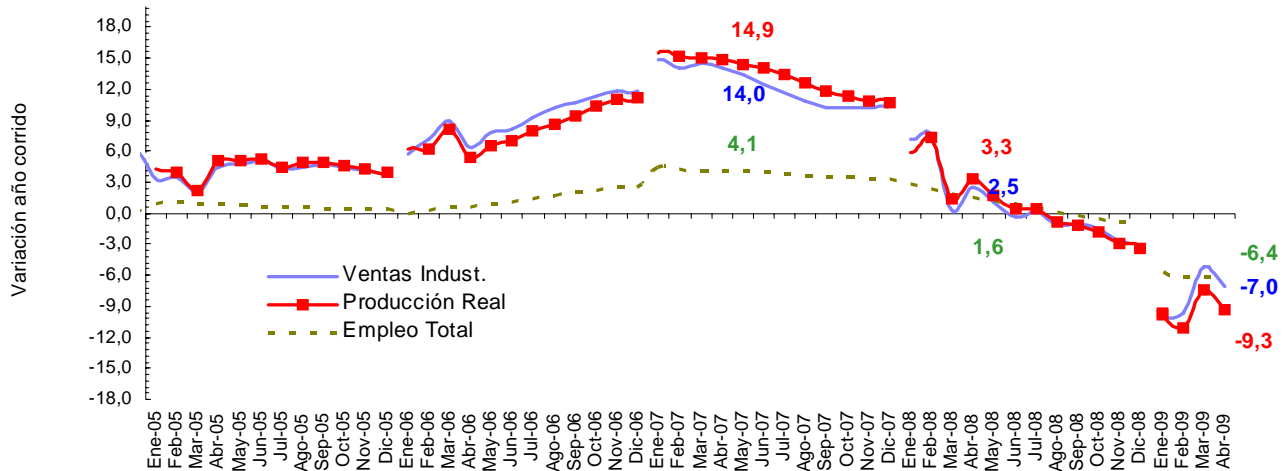


Gráfico 4

Variación doce meses de la producción, las ventas y el empleo de la industria manufacturera 2005 – 2009 (abril)

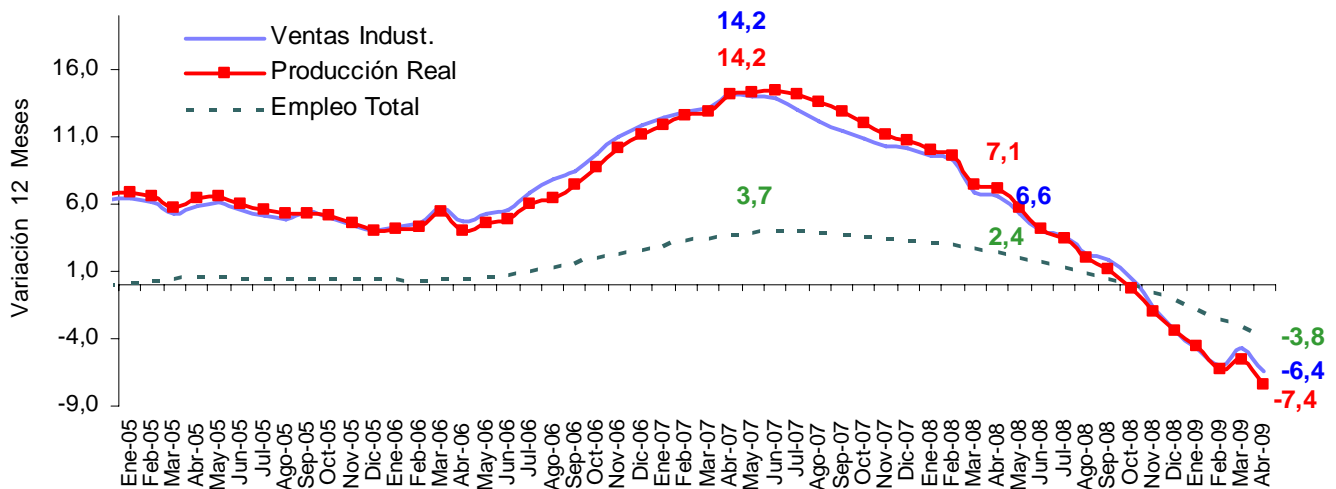


Tabla.1

Resumen del comportamiento de las principales variables durante los primeros cuatro meses del año 2009:

Indicador	Abril (anual)		Marzo – abril (anual)		Enero – abril (año corrido)		Mayo - abril (acumulado anual)	
	2008	2009	2008	2009	2008	2009	2007 - 2008	2008 - 2009
Producción	9,2	-14,5	-0,4	-7,2	3,3	-9,3	7,1	-7,4
Ventas	9,1	-12,1	-2,3	-4,5	2,5	-7,0	6,6	-6,4
Empleo	1,0	-6,9	0,9	-3,8	1,6	-6,4	2,4	-3,8

Las variaciones anuales registradas durante los meses de marzo (0,3%) y abril (-14,5%), se conjugan en el cálculo de la tasa de crecimiento del segundo bimestre del año (-7,2%), durante el cual se situó la Semana Santa.

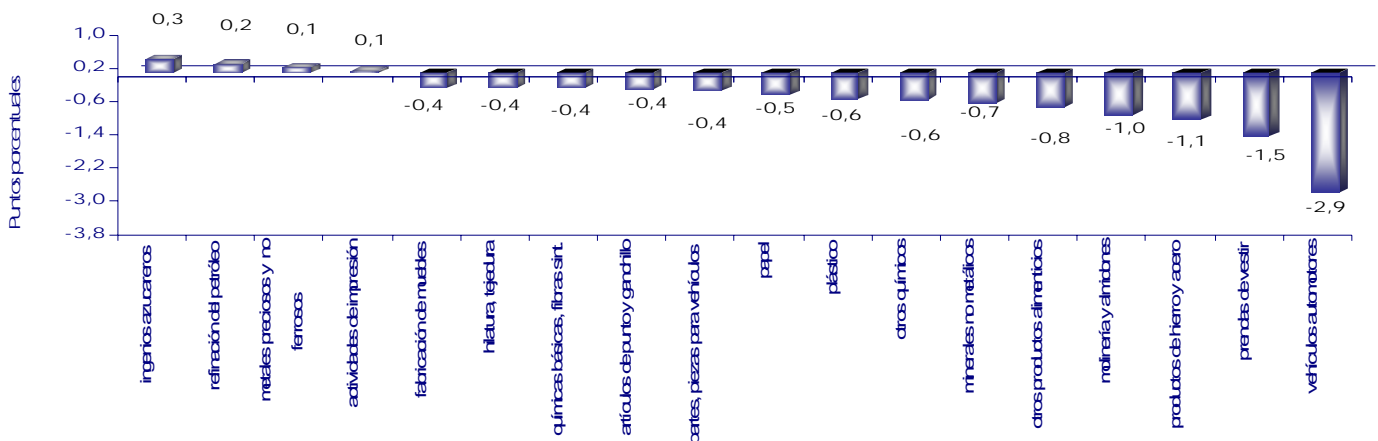
2.2 Comportamiento de la producción manufacturera sin incluir trilla de café.

2.2.1 Variación anual - abril (2009 / 2008)

De las 48 actividades industriales, un total de 42 registraron variaciones negativas en su producción real. Los mayores aportes negativos al conjunto industrial lo realizaron: vehículos automotores (-2,9), prendas de vestir (-1,5), industrias básicas de hierro y acero (-1,1), productos de molinería y almidones (-1,0), y otros productos alimenticios (-0,8); estas actividades fabriles en conjunto restaron 7,3 puntos porcentuales a la variación anual total de la industria.

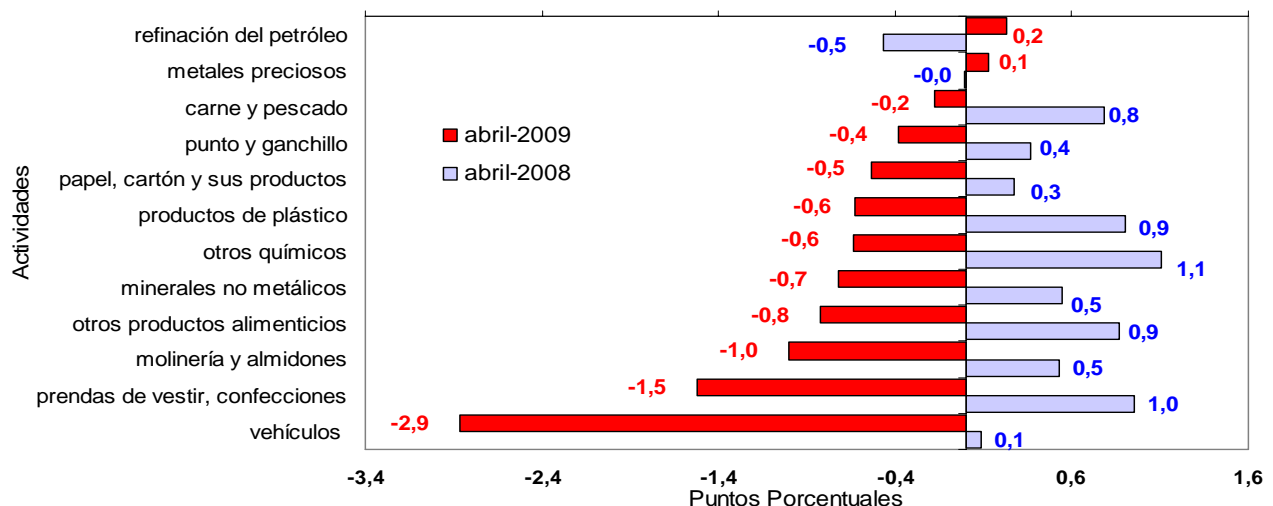
De las seis actividades restantes los mayores aportes positivos los registraron: ingenios, refinarias de azúcar y trapiches (0,3), refinación del petróleo (0,2), e industrias básicas de metales preciosos y no ferrosos (0,1). En conjunto, estas tres actividades aportaron 0,6 puntos porcentuales positivos a la variación total.

Gráfico 5
Principales contribuciones a la variación anual de la producción real sin trilla de café.
Abril (2009 / 2008)



Al comparar los resultados registrados por la producción industrial en abril de 2009 con los de abril de 2008, en términos de contribución a la variación total, en el gráfico 6 se identifican las actividades que presentan los mayores contrastes.

Gráfico 6
Contribución en puntos porcentuales a la variación anual de la producción real sin trilla de café.
Principales contrastes entre los resultados de abril 2009 y abril 2008

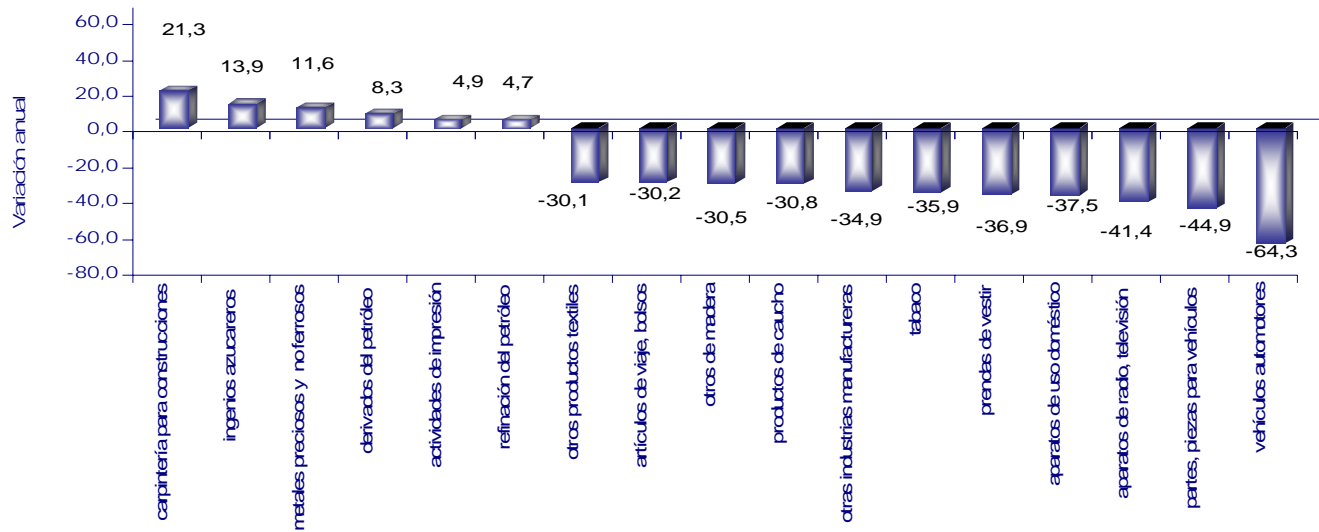




Estas 12 actividades restaron conjuntamente 8,9 puntos porcentuales a la variación anual de abril 2009, mientras en abril de 2008 realizaron un aporte positivo de 5,9 puntos porcentuales.

Por su parte, las variaciones porcentuales más destacadas en el mes según actividad industrial, fueron:

Gráfico 7
Principales variaciones anuales de la producción real según actividad manufacturera
Abril (2009 / 2008)



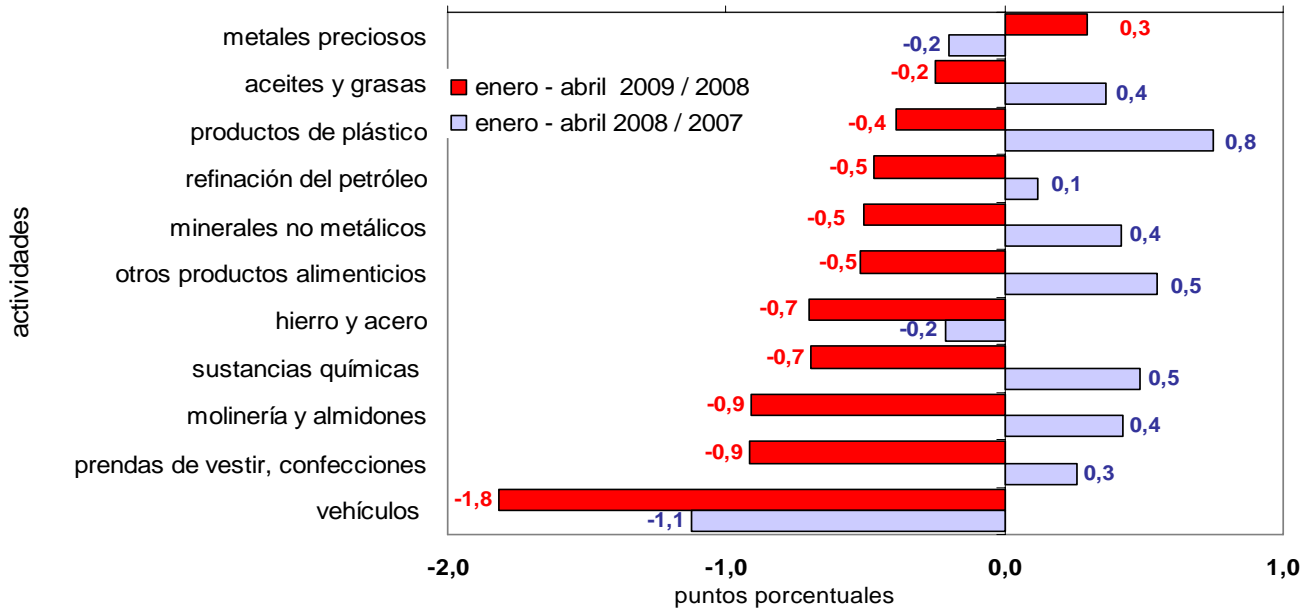
2.2.2 Variación año corrido enero - abril (2009 / 2008)

El resultado del primer cuatrimestre del año 2009 estuvo principalmente marcado por la contracción de la producción de vehículos automotores, prendas de vestir, productos de molinería y almidones, sustancias químicas básicas, e industrias básicas de hierro y acero.

En el gráfico 8 se presentan las actividades que registraron los principales contrastes en la evolución de la producción del cuatrimestre en los dos últimos años. Los diez grupos con contribuciones más negativas en el presente año que allí se incluyen, restaron 7,2 a la variación total de la industria en el período (-9,3%), mientras en 2008 habían sumado 2,0 puntos porcentuales a la variación total del cuatrimestre (3,3%).

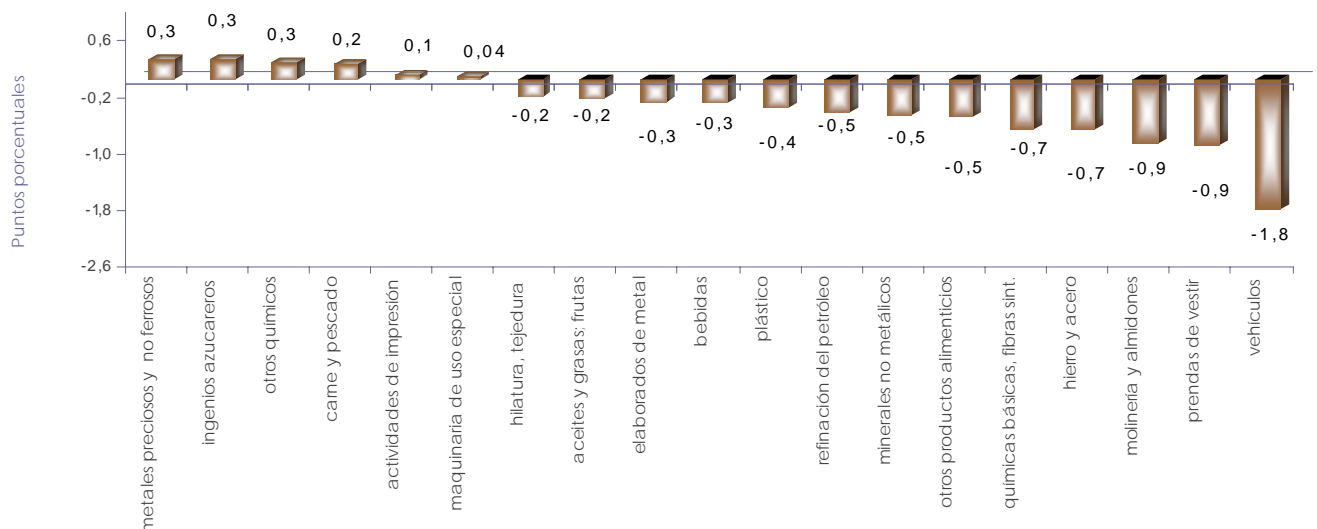


Gráfico 8
Contribución en puntos porcentuales a la variación año corrido de la producción real sin trilla de café.
Principales contrastes entre los resultados de 2009 y 2008



Al interior del conjunto industrial, siete subsectores registraron incremento en su producción real durante el primer cuatrimestre del año, destacándose los aportes positivos efectuados por industrias básicas de metales preciosos y metales no ferrosos; ingenios, refinерías de azúcar y trapiches; otros productos químicos; producción, transformación y conservación de carne y pescado; y actividades de impresión. Estos sectores en conjunto aportaron 1,1 puntos porcentuales a la variación total.

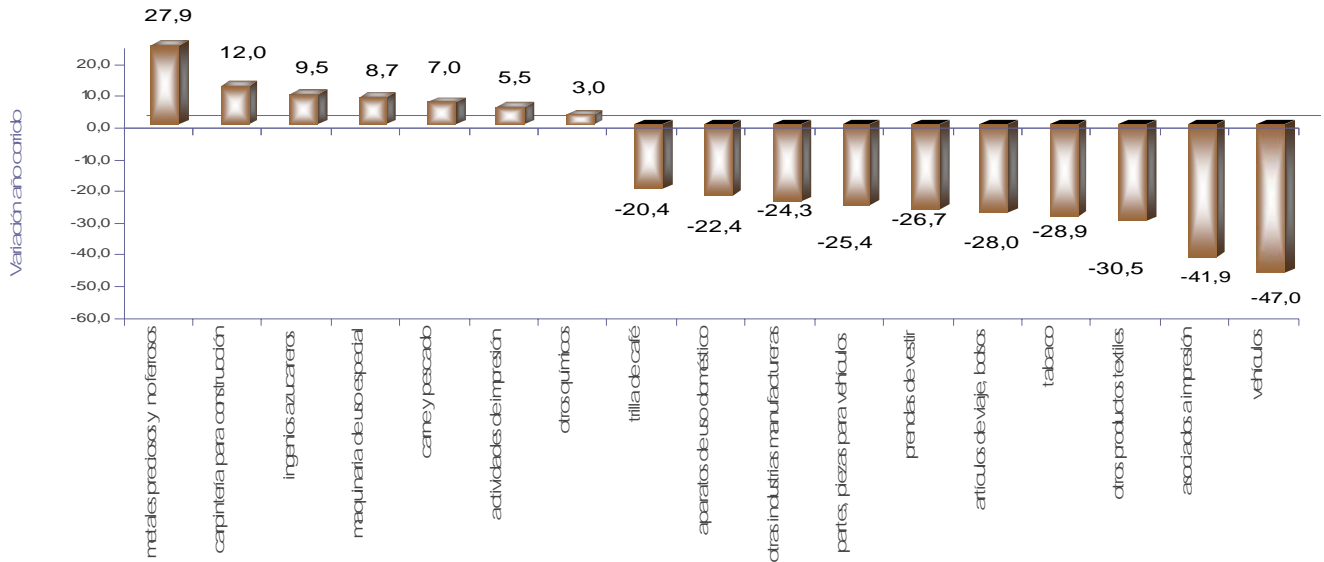
Gráfico 9
Principales contribuciones a la variación corrida de la producción real sin trilla de café
Abril de 2009





Las variaciones porcentuales más destacadas en lo corrido del año según actividad industrial, fueron:

Gráfico 10
Principales variaciones año corrido de la producción real sin trilla de café
Enero – abril (2009 / 2008)

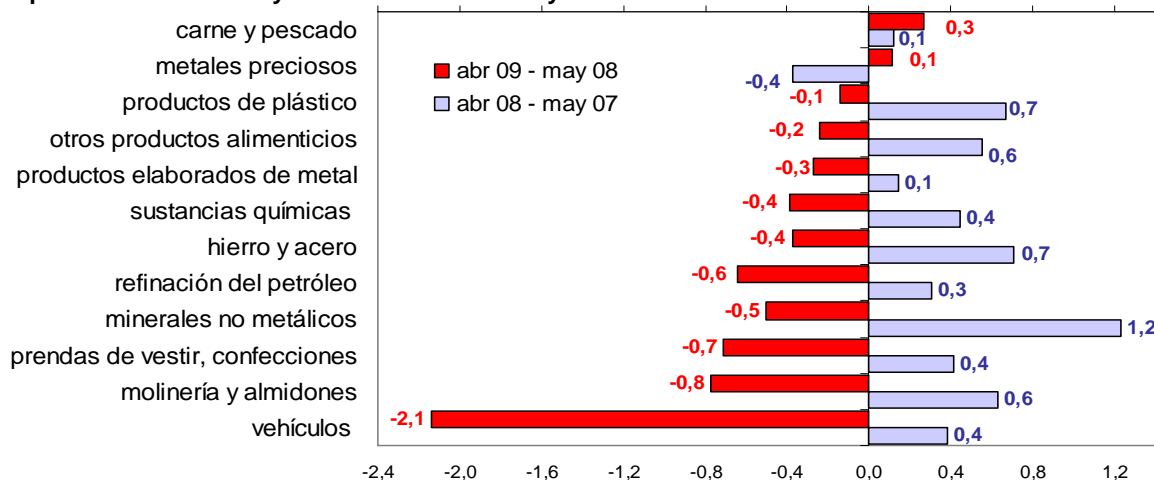


2.2.3 Variación acumulada anual mayo 2008 - abril 2009 / mayo 2007 - abril 2008

En los últimos doce meses hasta abril de 2009, el comportamiento de la industria manufacturera estuvo principalmente marcado por la menor producción de vehículos automotores, productos de molinería y almidones, prendas de vestir, productos minerales no metálicos, y refinación del petróleo.

Estas actividades durante el período de referencia, restaron 4,8 puntos porcentuales a la variación del agregado total de la industria, mientras en el mismo período del año anterior, habían aportado 3,0 puntos porcentuales positivos. (gráfico 11)

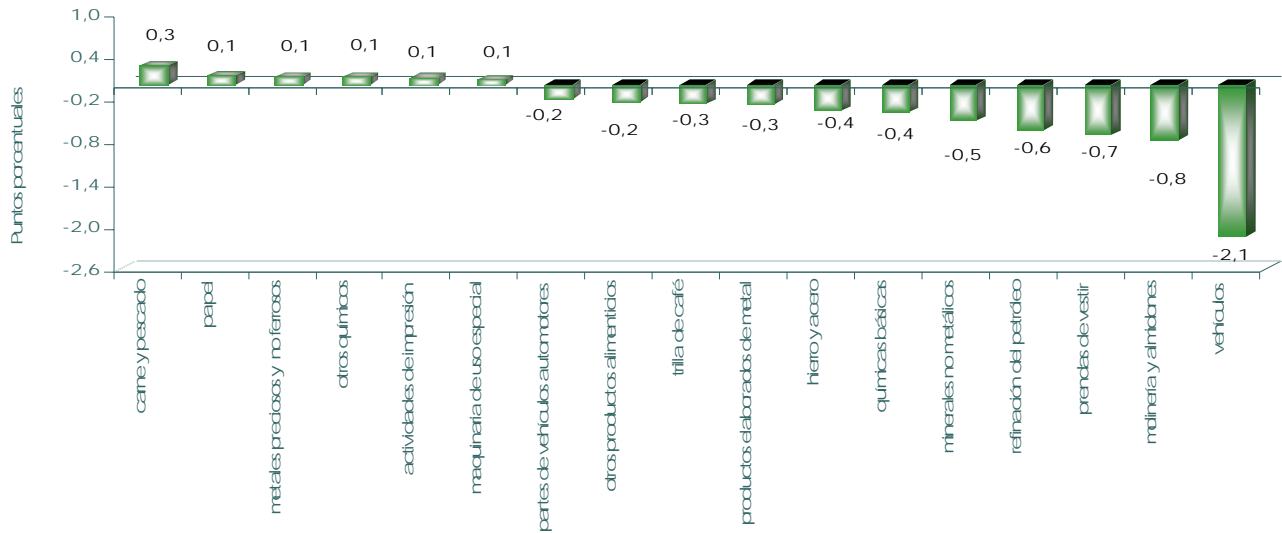
Gráfico 11
Contribución en puntos porcentuales a la variación 12 meses de la producción real sin trilla de café.
Principales contrastes. Mayo 2008 - abril 2009 / mayo 2007 - abril 2008





En este lapso de tiempo, diez subsectores manufactureros presentaron incremento en su producción. Particularmente, se destacan los incrementos registrados en la fabricación de producción, transformación y conservación de carne y pescado; papel, cartón y sus productos; industrias básicas de metales preciosos y metales no ferrosos; otros productos químicos; y actividades de impresión. En conjunto, estos cinco sectores aportaron 0,7 puntos porcentuales a la variación total.

Gráfico 12
Principales contribuciones a la variación 12 meses de la producción real sin trilla de café
Abril 2009

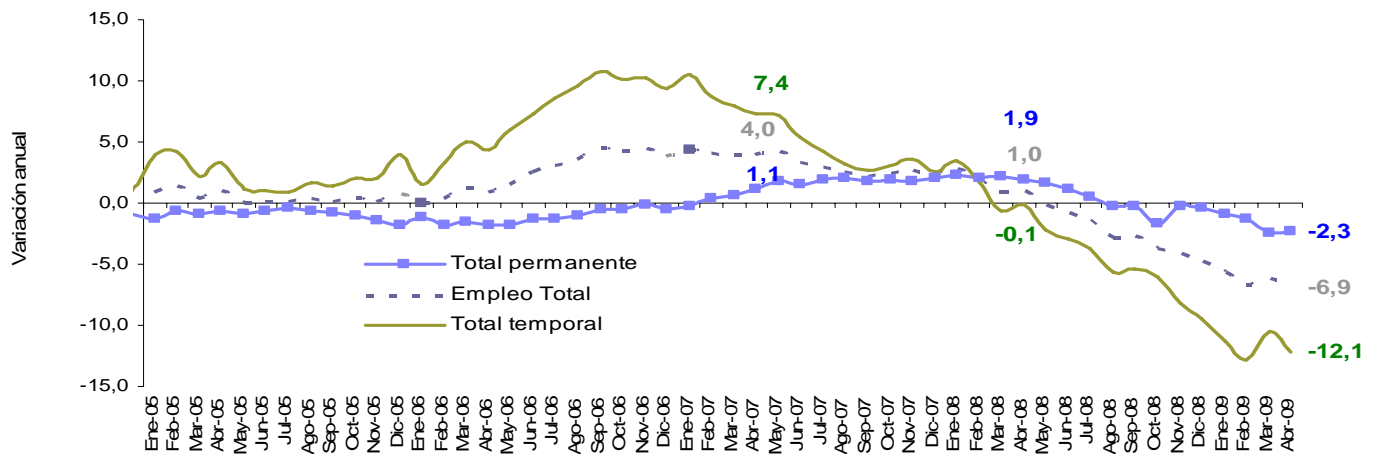


2.3 Comportamiento del empleo vinculado a la industria manufacturera.

2.3.1 Variación anual – abril (2009 / 2008)

El empleo industrial, sin incluir la trilla de café, disminuyó 6,9% frente al mes de abril de 2008. De acuerdo con el tipo de contrato, el personal vinculado en forma indefinida por el sector fabril disminuyó 2,3%, mientras que el personal contratado a término fijo se contrajo 12,1%.

Gráfico 13
Variación anual del empleo de la industria manufacturera según tipo de contrato
Abril (2009 / 2008)

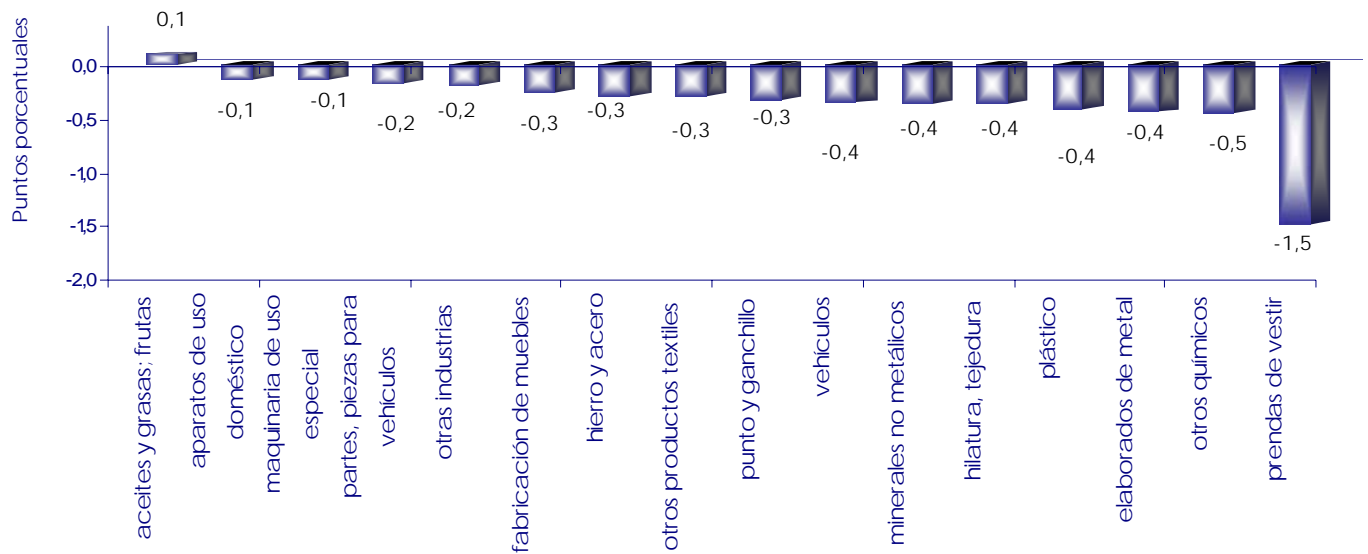


El personal permanente (contrato a término indefinido) representó el 56,1% del total de la ocupación laboral en el mes.



En abril, 40 de las 48 actividades investigadas registraron descenso en el total de la ocupación. Los mayores aportes negativos a la variación total, los registraron: prendas de vestir, otros productos químicos, productos elaborados de metal, productos de plástico, e hilatura, tejedura y acabado de productos textiles. En conjunto, el aporte de estas cinco actividades a la variación anual del empleo fue de 3,2 puntos porcentuales negativos.

Gráfico 14
Principales contribuciones a la variación anual del empleo industrial sin trilla de café
Abril (2009 / 2008)



Empleo según categoría ocupacional y tipo de contratación

Desagregado por categoría ocupacional y tipo de contrato, el personal vinculado directamente con los procesos productivos disminuyó 8,4%, como consecuencia de la terminación de contratos del personal vinculado a término fijo y la no renovación de los mismos. Por su parte, el total del personal vinculado a labores administrativas y de ventas se redujo 3,1%.

Gráfico 15

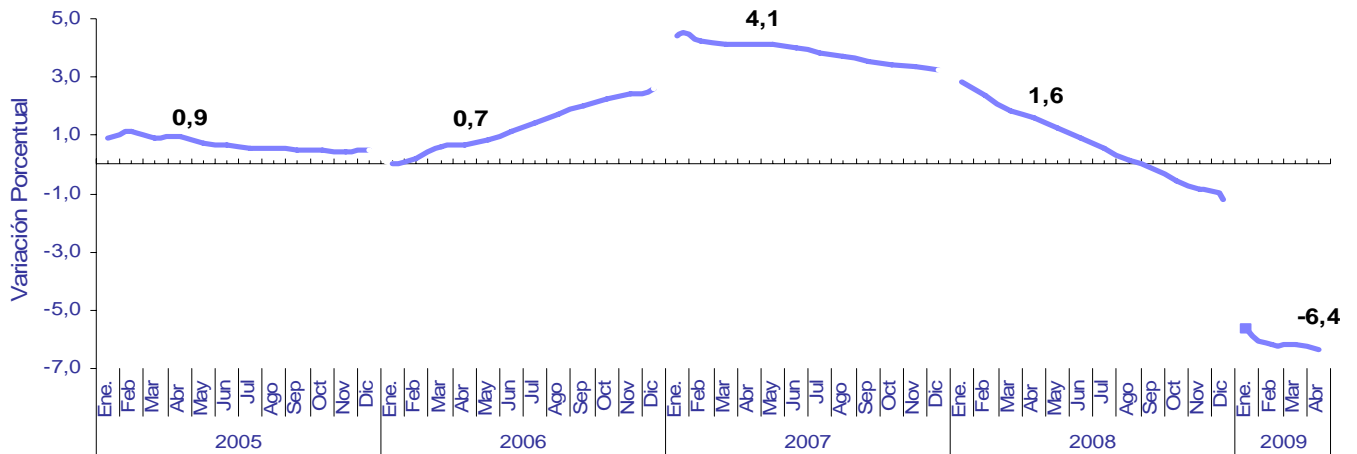


2.3.2 Variación año corrido. Enero – abril (2009 / 2008)

Durante los primeros cuatro meses del año, el empleo generado por la industria manufacturera, sin incluir trilla de café, disminuyó 6,4% frente al mismo período de 2008.

Gráfico 16

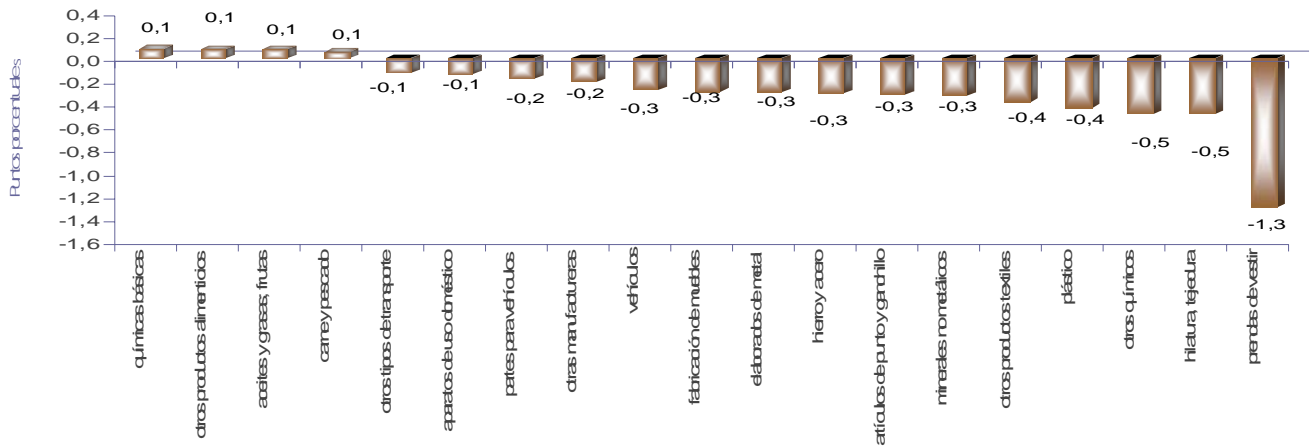
Variación año corrido del empleo industrial
Total nacional sin trilla de café
Enero – abril (2009 / 2008)



Entre las actividades manufactureras que realizaron los mayores aportes negativos a la variación del empleo en el año (-6,4%), se destacan: prendas de vestir; hilatura, tejeduría y acabado de productos textiles; otros productos químicos; productos de plástico, y otros productos textiles; en conjunto estas actividades aportaron 3,1 puntos porcentuales negativos.

En contraste, ocho actividades mostraron variación positiva en la ocupación laboral durante este período.

Gráfico 17
Principales contribuciones a la variación corrida del empleo industrial sin trilla de café
Enero - abril (2009 / 2008)

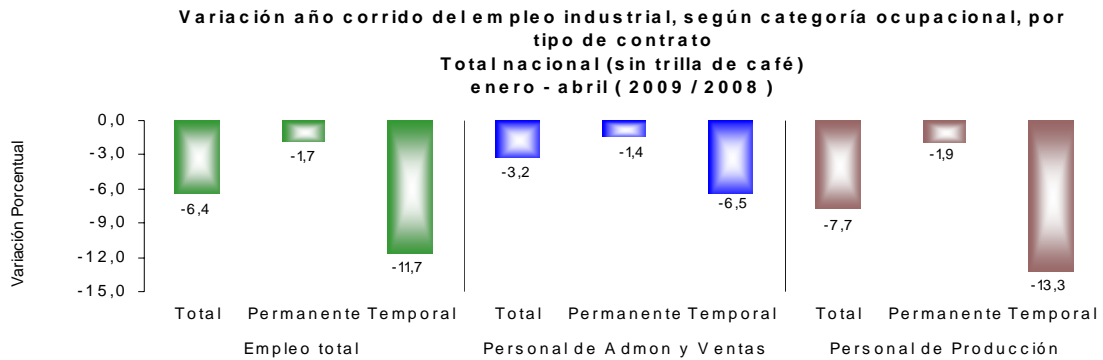


Empleo según categoría ocupacional y tipo de contratación.

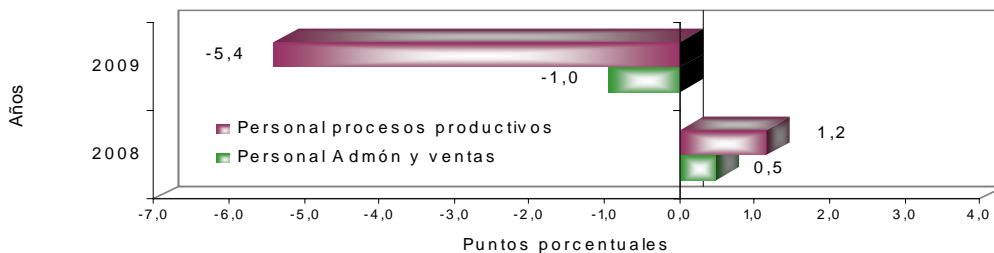
De acuerdo a la categoría ocupacional, el personal vinculado a actividades específicas de los procesos productivos decreció 7,7% en el primer cuatrimestre del año. Asimismo, el total de empleados que se desempeñan en labores de administración y ventas disminuyó 3,2%. La variación del empleo total en el año corrido obedeció principalmente al aporte negativo efectuado por el personal de producción (-5,4 puntos porcentuales). (gráfico 18)

Por tipo de contrato, el personal permanente disminuyó 1,7%, en tanto que las personas contratadas a término fijo se redujeron en este mismo período 11,7%.

Gráfico 18



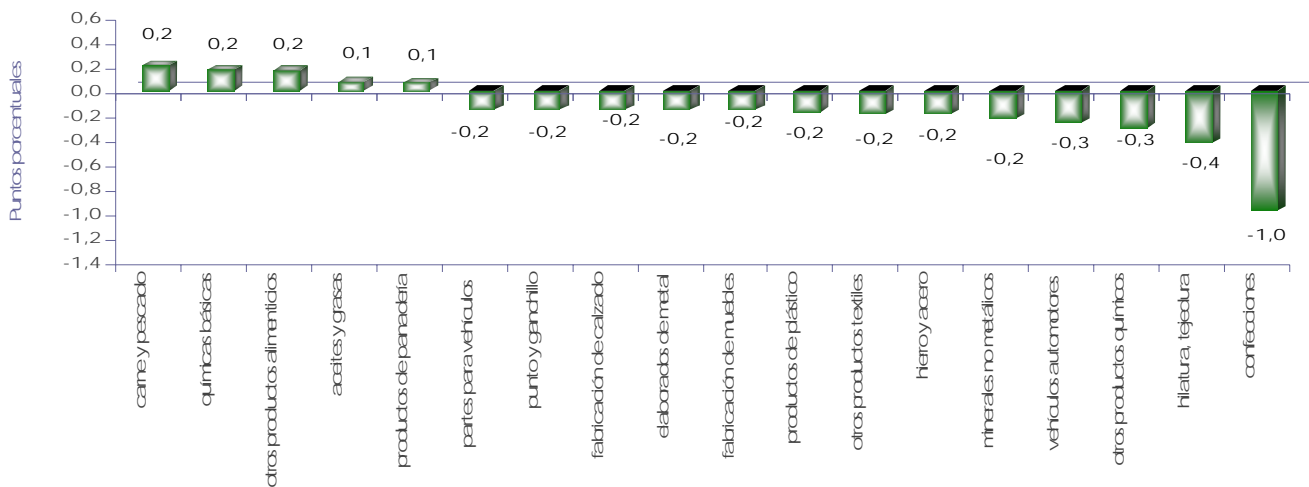
Contribución a la variación año corrido del empleo industrial, según categoría ocupacional (sin trilla de café)
Total nacional
(2009 - 2008)



2.3.3 Variación acumulada anual. Mayo 2008 - abril 2009 / mayo 2007 - abril 2008

En los últimos doce meses hasta abril, la ocupación laboral del sector fabril se contrajo 3,8%. En este período, 37 de las 48 actividades observadas por la Muestra Mensual Manufacturera registraron variación negativa. Las restantes 11 actividades presentaron incremento en el total de la ocupación.

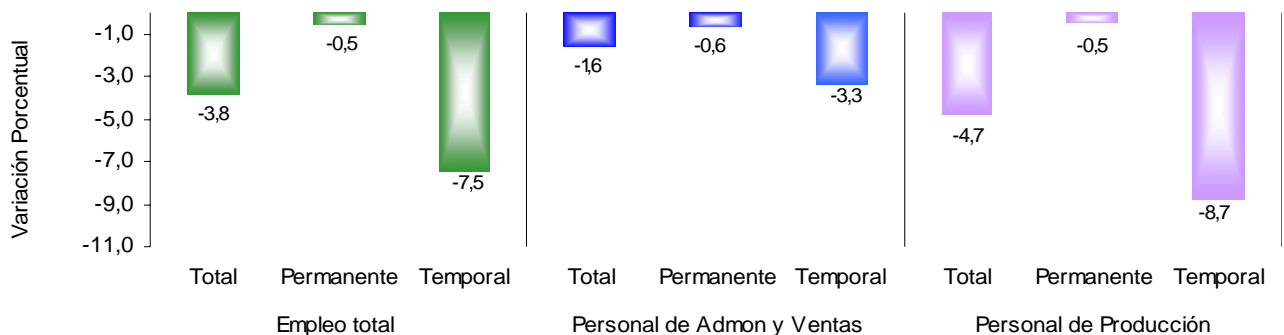
Gráfico 19
principales contribuciones a la variación doce meses del empleo industrial sin trilla de café
Abril 2009



Según tipo de contrato, en los últimos 12 meses hasta abril, el personal permanente disminuyó 0,5%. Por su parte el personal temporal se redujo 7,5%, principalmente por la terminación y no renovación de contratos de personas que se vinculan directamente a procesos productivos (-8,7%).

Gráfico 20

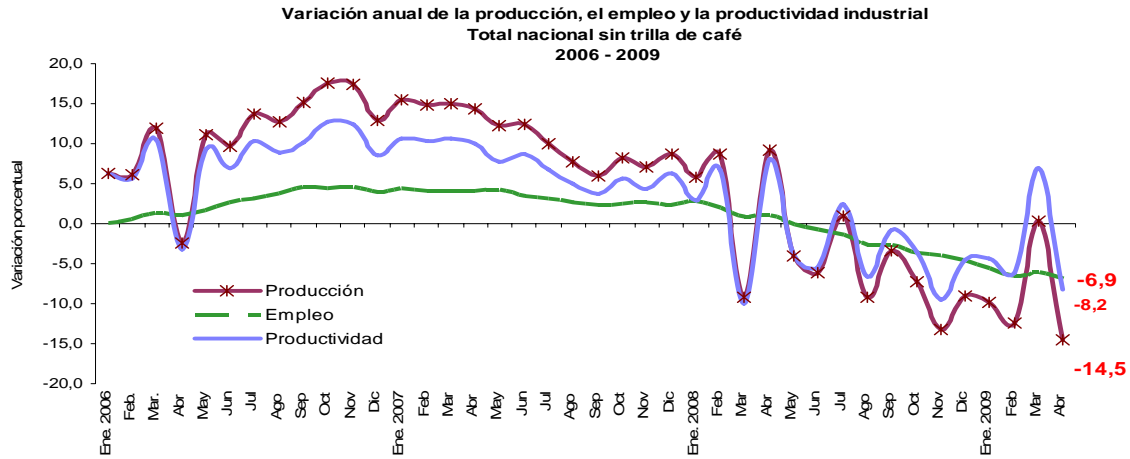
Variación doce meses del empleo industrial, según categoría ocupacional, por tipo de contrato
Total nacional (sin trilla de café)
Mayo 2008 - Abril 2009 / Mayo 2007 - Abril 2008



2.3.4 Productividad laboral

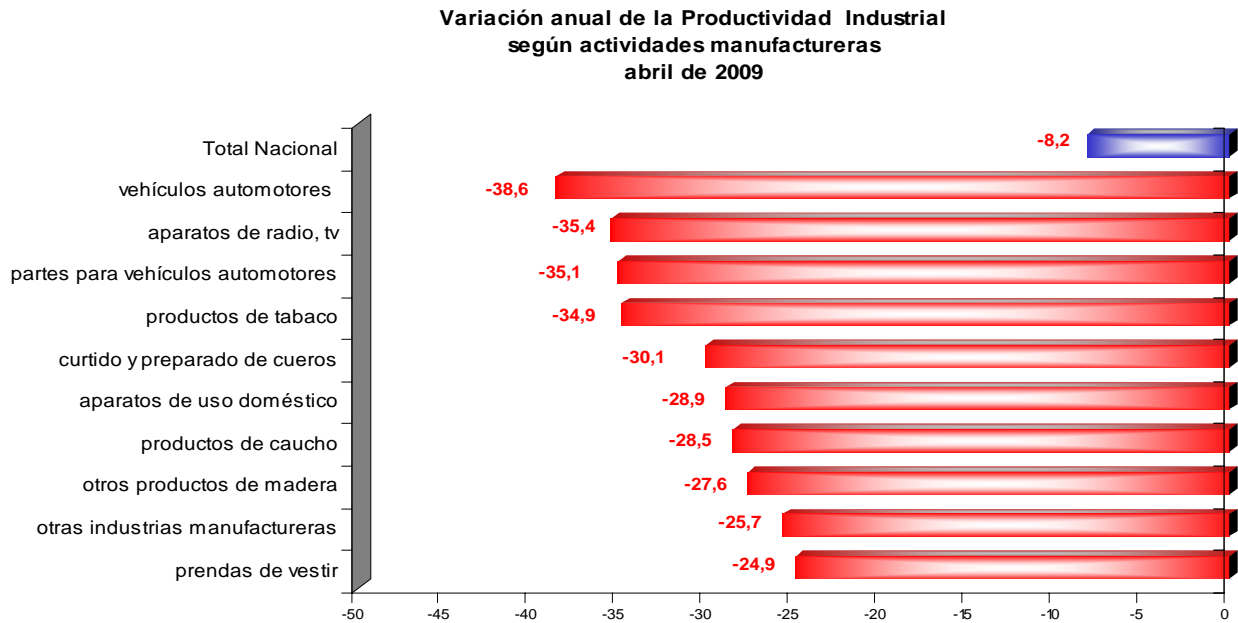
Durante abril de 2009, la productividad laboral de la industria¹, sin incluir trilla de café, se contrajo 8,2%.

Gráfico 21



Las actividades manufactureras en las que se presentó mayor disminución de la productividad laboral durante este lapso de tiempo, fueron: vehículos automotores, aparatos de radio y televisión, partes y piezas de vehículos automotores, y productos de tabaco.

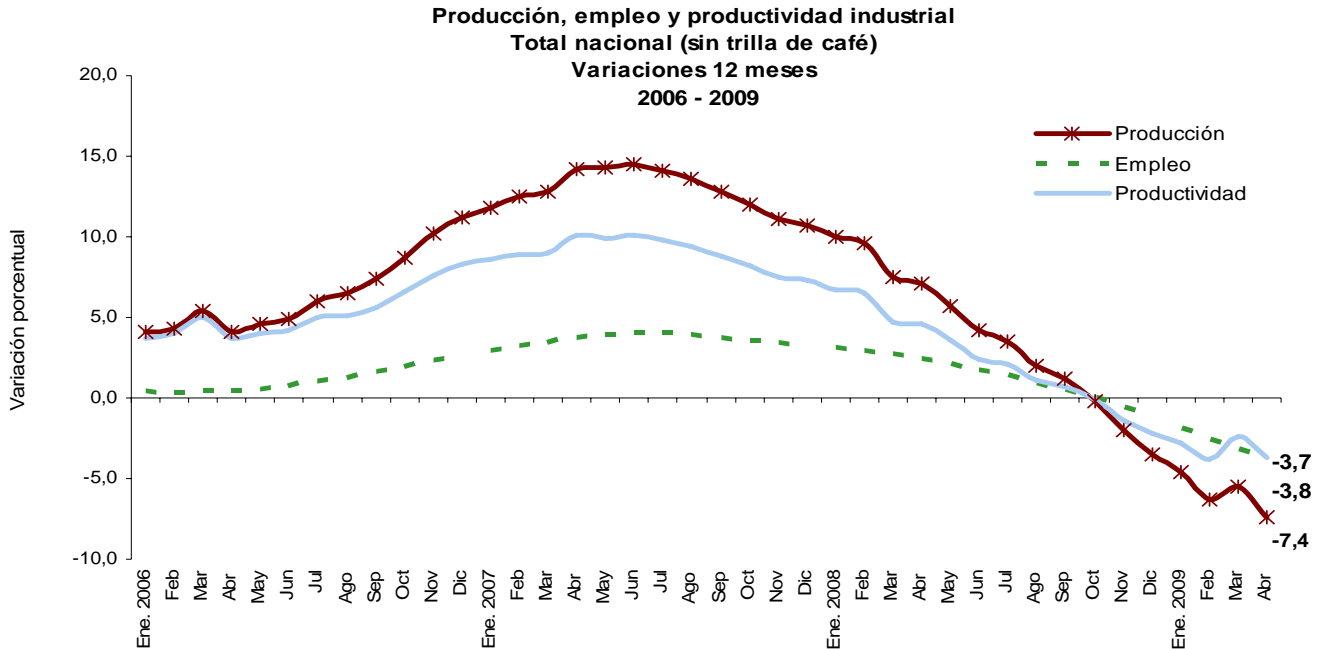
Gráfico 22



¹ calculada como la relación entre producción industrial y ocupación laboral total.

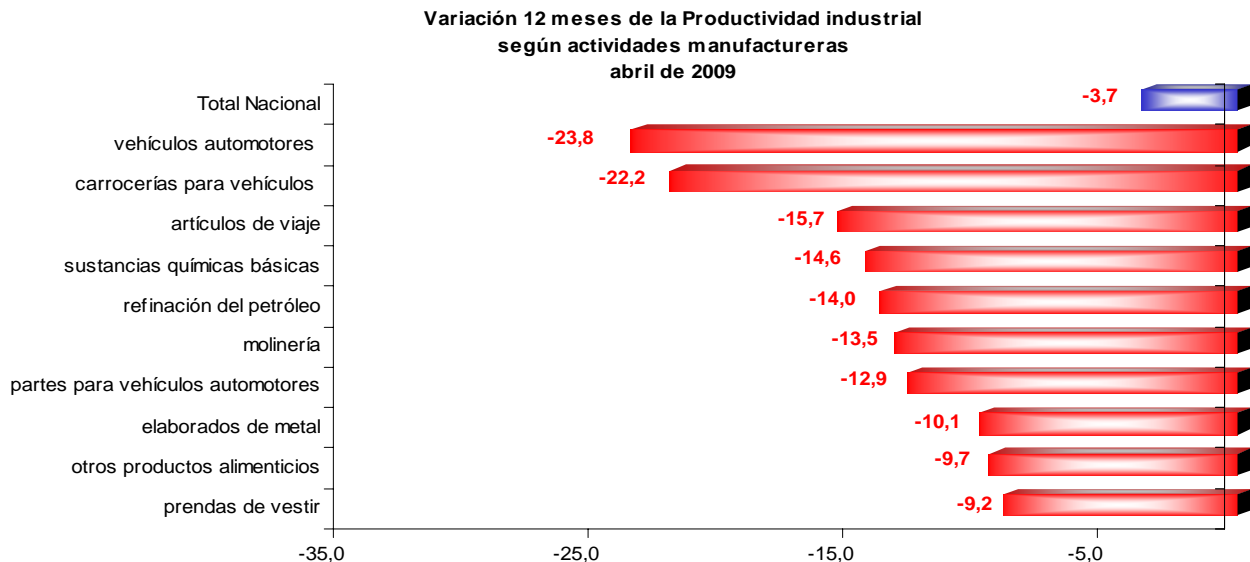
Desde el mes de octubre de 2008, la productividad industrial promedio anual presenta variaciones negativas. Para el mes de abril de 2009, la reducción fue de 3,7% frente a la del período de referencia que concluyó en abril de 2008.

Gráfico 23



Sectorialmente se destacan las disminuciones de la productividad registradas en la fabricación de vehículos automotores (-23,8%), carrocerías para vehículos (-22,2%), artículos de viaje (-15,7%), y elaboración de sustancias químicas básicas (-14,6%).

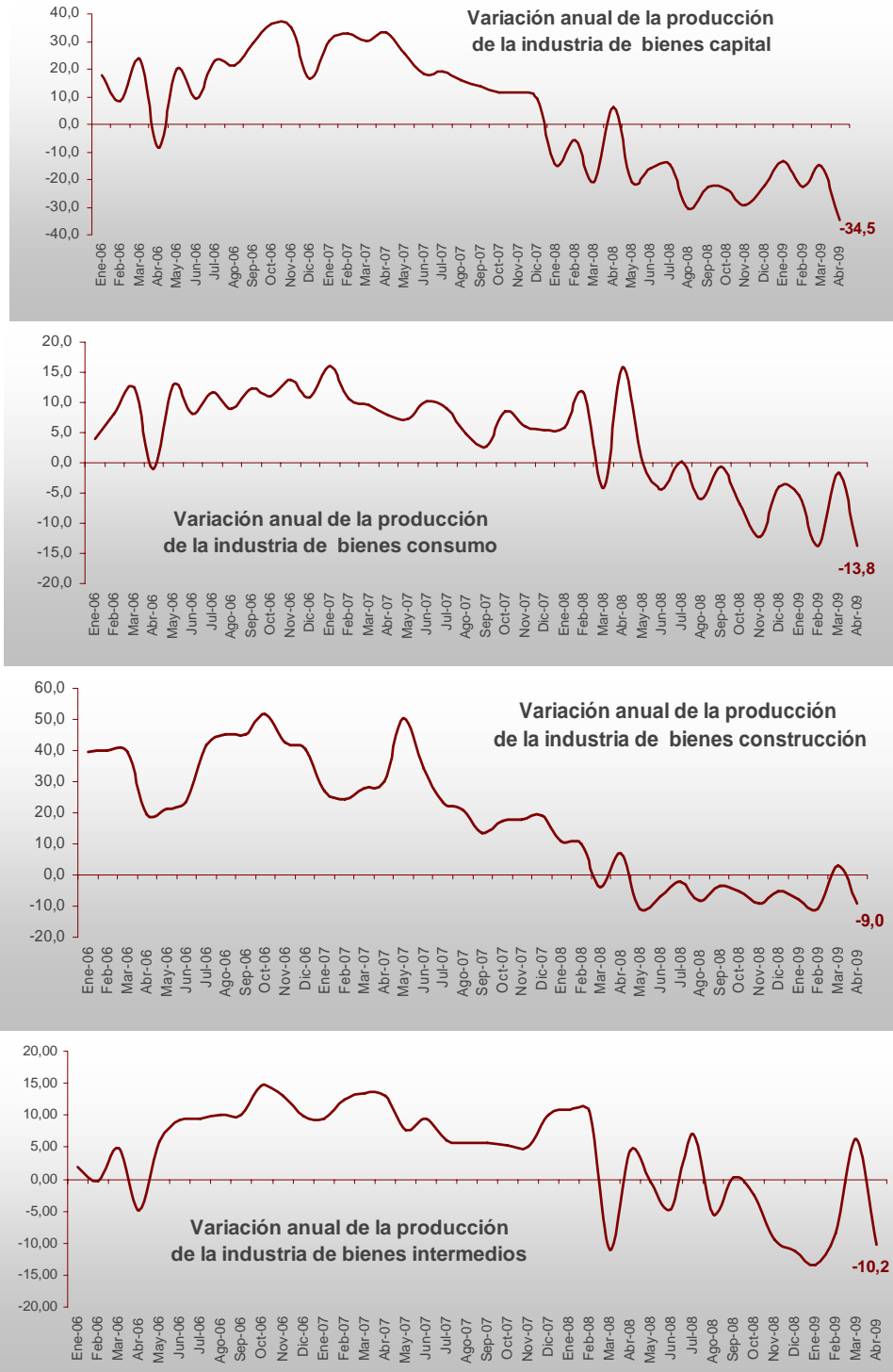
Gráfico 24



2.4 Clasificación de la producción según uso o destino económico – CUODE.

Al analizar el comportamiento de la industria por tipo de bien producido, se observa que durante el mes de abril de 2009, la producción de bienes de capital y bienes de consumo presentaron las mayores variaciones negativas: -34,5% y -13,8%, respectivamente. La producción de bienes intermedios y la fabricación de bienes asociados a la construcción, se contrajeron 10,2% y 9,0%, respectivamente.

Gráfico 25





2.5 Resumen de la evolución de la producción industrial sin trilla de café.

Años y meses	Variaciones anuales				Variaciones año corrido				Variaciones doce meses			
	Producción real	Ventas reales	Empleo total	Horas promedio trabajadas	Producción real	Ventas reales	Empleo total	Horas promedio trabajadas	Producción real	Ventas reales	Empleo total	Horas promedio trabajadas
2007 Abril	14,3	12,6	4,0	0,8	14,9	14,0	4,1	0,7	14,2	14,2	3,7	0,1
Mayo	12,3	11,0	4,2	0,3	14,3	13,4	4,1	0,6	14,3	14,0	3,9	-0,2
Junio	12,4	8,5	3,3	-1,2	14,0	12,5	4,0	0,3	14,5	13,8	4,0	-0,1
Julio	9,9	7,0	3,0	-0,9	13,4	11,7	3,8	0,2	14,1	13,0	4,0	-0,2
Agosto	7,7	6,3	2,6	-1,0	12,6	10,9	3,7	0,0	13,6	12,2	3,9	-0,2
Septiembre	6,0	5,7	2,2	-2,9	11,8	10,3	3,5	-0,3	12,8	11,4	3,7	-0,4
Octubre	8,3	9,7	2,5	2,5	11,4	10,2	3,4	0,0	12,0	10,8	3,5	-0,3
Noviembre	7,1	10,2	2,6	-0,3	10,9	10,2	3,3	-0,1	11,1	10,3	3,4	-0,4
Diciembre	8,6	9,7	2,3	-0,9	10,7	10,2	3,2	-0,1	10,7	10,2	3,2	-0,1
2008 Enero	5,9	7,2	2,8	0,5	5,9	7,2	2,8	0,5	10,0	9,6	3,1	-0,2
Febrero	8,7	8,2	1,9	2,9	7,3	7,7	2,3	1,7	9,6	9,2	2,9	0,0
Marzo	-9,2	-12,5	0,9	-10,2	1,4	0,3	1,8	-2,5	7,5	6,8	2,7	-0,9
Abril	9,2	9,1	1,0	10,7	3,3	2,5	1,6	0,7	7,1	6,6	2,4	-0,1
Mayo	-4,0	-4,2	-0,2	-4,3	1,8	1,1	1,3	-0,3	5,7	5,3	2,1	-0,5
Junio	-6,1	-7,0	-0,8	-3,1	0,4	-0,3	0,9	-0,8	4,2	4,0	1,7	-0,7
Julio	0,9	2,7	-1,5	8,7	0,5	0,1	0,6	0,6	3,5	3,6	1,4	0,1
Agosto	-9,2	-9,1	-2,8	-3,9	-0,8	-1,1	0,1	0,0	2,0	2,3	0,9	-0,1
Septiembre	-3,4	0,0	-2,7	2,7	-1,1	-1,0	-0,2	0,3	1,2	1,8	0,5	0,3
Octubre	-7,2	-5,2	-3,8	-0,5	-1,8	-1,5	-0,5	0,2	-0,2	0,5	0,0	0,1
Noviembre	-13,2	-14,7	-4,0	-5,6	-3,0	-2,8	-0,9	-0,3	-2,0	-1,8	-0,6	-0,4
Diciembre	-9,0	-9,8	-4,7	1,2	-3,5	-3,5	-1,2	-0,2	-3,5	-3,5	-1,2	-0,2
2009 Enero	-9,8	-9,6	-5,7	-2,1	-9,8	-9,6	-5,7	-2,1	-4,6	-4,7	-1,9	-0,4
Febrero	-12,4	-9,6	-6,7	-3,9	-11,2	-9,6	-6,2	-3,1	-6,3	-6,0	-2,6	-1,0
Marzo	0,3	4,0	-6,2	6,0	-7,4	-5,3	-6,2	-0,1	-5,5	-4,7	-3,2	0,4
Abril	-14,5	-12,1	-6,9	-8,3	-9,3	-7,0	-6,4	-2,3	-7,4	-6,4	-3,8	-1,2

Fuente: DANE, Muestra Mensual Manufacturera

FICHA METODOLÓGICA

a. Marco de la muestra

Encuesta Anual Manufacturera (EAM) 1999, actualizado anualmente.

b. Unidad estadística

Establecimiento industrial.

c. Cobertura (representatividad de los resultados)

Total nacional y 48 actividades industriales.

d. Universo de estudio

Todos los establecimientos industriales en el territorio nacional.

e. Población objetivo

Todos los establecimientos industriales que según la EAM, ocuparon 10 o más personas o que en su defecto presentaron niveles de producción anual iguales o superiores a 79.5 millones de pesos de 1999.

f. Clasificación estadística

Clasificación Industrial Internacional Uniforme -CIIU, Revisión 3 adaptada para Colombia y agrupada en 48 actividades industriales.