



# BOLETIN DE PRENSA

Bogotá, D. C., 19 de octubre de 2010

## MUESTRA MENSUAL MANUFACTURERA Agosto de 2010

### Contenido

1. Comportamiento de la industria en agosto de 2010
2. La actividad industrial – agosto de 2010.
  - 2.1 Evolución general de las principales variables
  - 2.2 Comportamiento de la producción manufacturera sin incluir trilla de café.
    - 2.2.1 Variación anual
    - 2.2.2 Variación año corrido
    - 2.2.3 Variación doce meses
  - 2.3 Comportamiento del personal ocupado vinculado a la industria manufacturera
    - 2.3.1 Variación anual
    - 2.3.2 Variación año corrido
    - 2.3.3 Variación doce meses
    - 2.3.4 Indicadores laborales
  - 2.4 Clasificación según uso o destino económico - CUODE
  - 2.5 Resumen. Total nacional sin trilla de café



Código N° 1081-1  
Producción y difusión de la información estadística estratégica oficial. Regulación del sistema estadístico nacional  
NTC ISO 9001:2000



Código N° 011-1  
Producción y difusión de la información estadística estratégica oficial. Regulación del sistema estadístico nacional  
NTC GP 1000:2004



Ficha metodológica

**Héctor Maldonado Gómez**  
Director

**Carlos Eduardo Sepúlveda Rico**  
Subdirector

**Eduardo Efraín Freire Delgado**  
Director de Metodología y  
Producción Estadística

### 1. COMPORTAMIENTO DE LA INDUSTRIA EN AGOSTO DE 2010

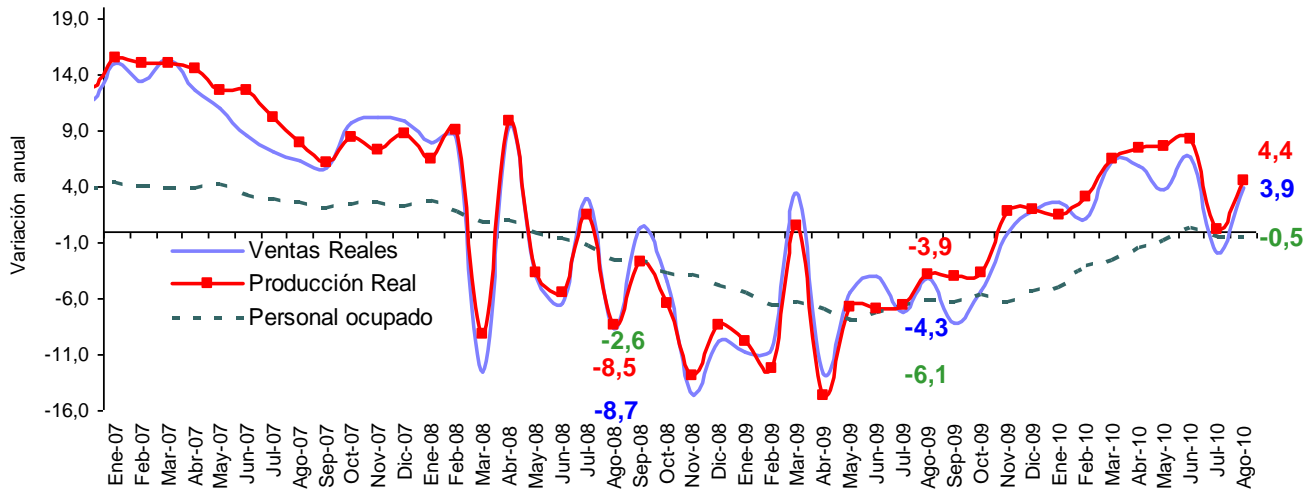
- Durante el mes de agosto, la producción real del sector fabril, sin incluir trilla de café, creció 4,4% con relación a igual mes de 2009. En este período, 31 de los 48 subsectores industriales registraron incremento de producción, destacándose las industrias de vehículos automotores (42,0%); otros productos químicos (7,5%); industrias básicas de hierro y acero (17,4%); confecciones (21,9%); maquinaria y aparatos eléctricos (34,6%) y productos de molinería y almidones (7,0%). El aporte conjunto de estas seis actividades ascendió a 3,9 puntos porcentuales a la variación total.
- Los restantes 17 subsectores fabriles presentaron variación negativa destacándose por su contribución a la variación total del sector: ingenios, refinerías de azúcar y trapiches (-22,7%); bebidas (-13,4%); papel, cartón y sus productos (-4,1%); y productos de tabaco (-24,2%). Las actividades mencionadas restaron conjuntamente 2,1 puntos porcentuales a la variación total.
- En este mismo período, el personal ocupado por el sector fabril se redujo 0,5% respecto al mes de agosto de 2009. De acuerdo al tipo de contrato, el personal vinculado a término indefinido aumentó 2,5%, en tanto que el personal contratado a término indefinido se redujo 2,7%.
- En lo corrido del año hasta agosto, la producción real del sector fabril, sin incluir trilla de café, superó en 4,8% la de igual período de 2009. Al interior del conjunto industrial, 32 de 48 subsectores registraron incremento en su producción entre los que sobresalen por sus mayores contribuciones a la variación total del sector, las industrias de vehículos automotores (36,1%); sustancias químicas básicas (13,2%); otros productos químicos (6,3%); productos de plástico (9,4%); confecciones (17,2%) y elaboración de aceites y grasas, transformación de frutas, verduras y hortalizas (14,6%). Estos subsectores aportaron en conjunto 3,6 puntos porcentuales a la variación total.
- En los últimos doce meses hasta agosto de 2010, la producción real de la industria manufacturera, sin incluir trilla de café, creció 2,7%, debido principalmente al comportamiento de la elaboración de sustancias químicas básicas; vehículos automotores; aceites y grasas, transformación de frutas, verduras y hortalizas; y bebidas. Sin embargo, 22 subsectores industriales registraron variaciones negativas en este período, entre los que se destacan por su contribución: productos minerales no metálicos; y maquinaria y aparatos eléctricos.
- La ocupación laboral del sector se redujo 3,2% en los últimos doce meses, principalmente como consecuencia de la disminución del personal vinculado directamente a los procesos productivos (-3,7%). El personal que desempeñó labores administrativas o de ventas se redujo 2,1%.

## 2. LA ACTIVIDAD INDUSTRIAL: AGOSTO DE 2010

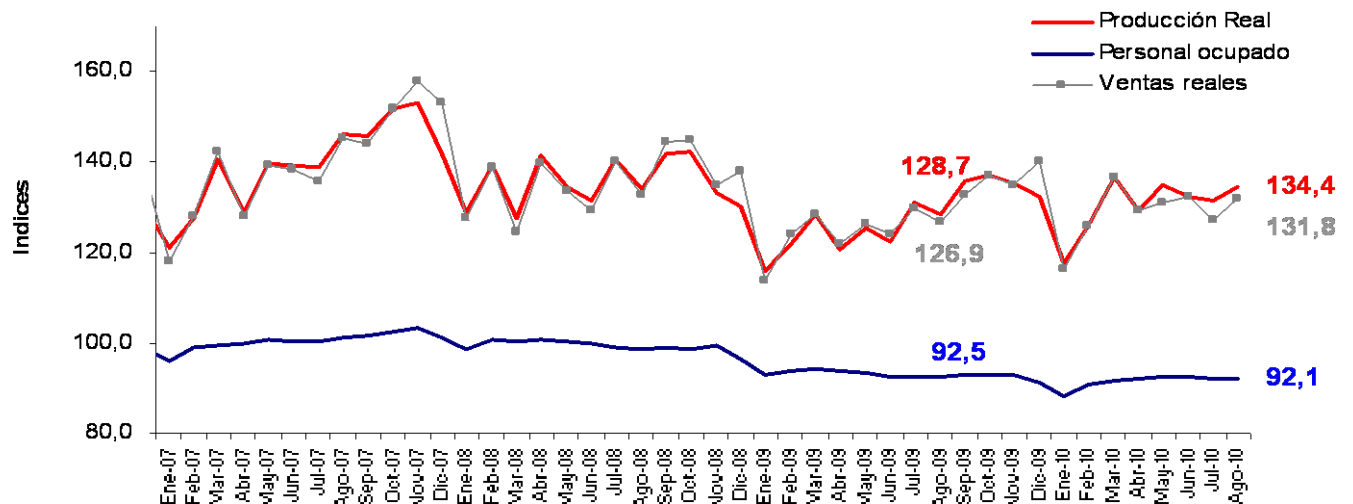
### 2.1 Evolución general de las principales variables. Total nacional sin trilla de café Agosto 2010

En agosto de 2010, la producción industrial creció 4,4% con relación al mismo mes de 2009.

**Gráfico 1**  
Variación anual de la producción, las ventas y el personal ocupado de la industria manufacturera 2007 – 2010 (agosto)



**Gráfico 2**  
Índices de la producción y el personal ocupado de la industria manufacturera 2007 – 2010 (agosto)  
Año base 2001 = 100



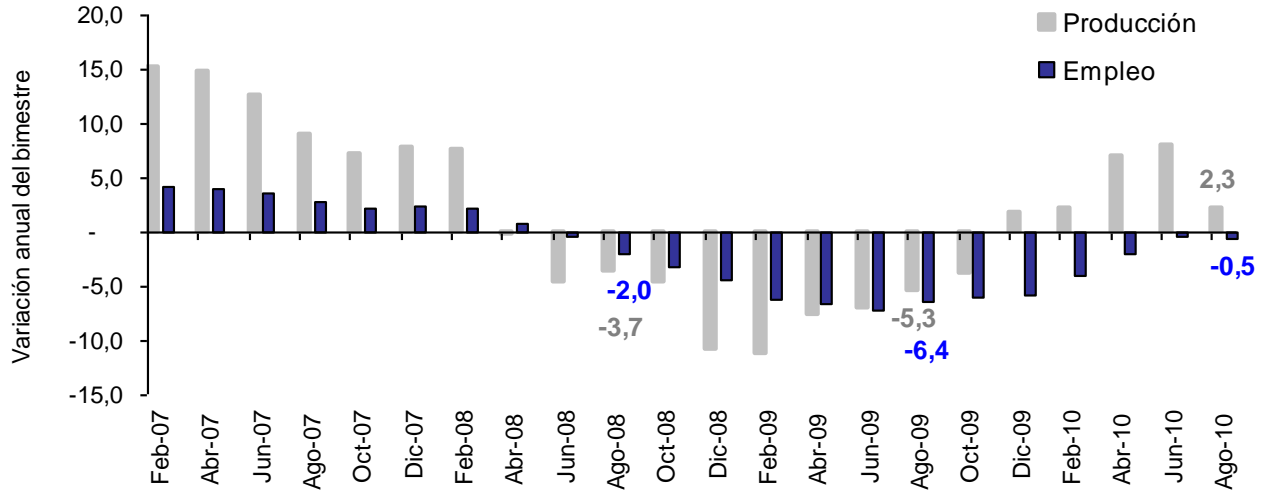
**Tabla 1.**  
Resumen del comportamiento de las principales variables, hasta agosto de 2010.

Indicador	Agosto ( Anual ) /p		Enero - Agosto ( Año corrido ) /p		Septiembre / Agosto ( Acumulado anual ) /p	
	2009	2010	2009	2010	2009	2010
Producción	-3,9	4,4	-7,7	4,8	-7,7	2,7
Ventas	-4,3	3,9	-6,6	3,5	-6,9	1,1
Personal ocupado	-6,1	-0,5	-6,6	-1,7	-5,6	-3,2

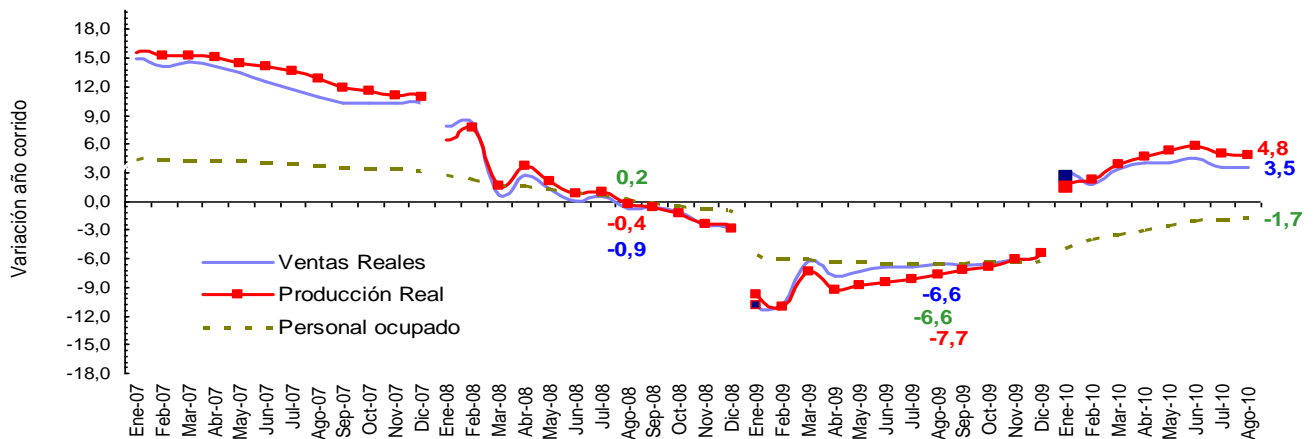
/p, Provisional

Durante el bimestre julio - agosto de 2010, el total de la producción real, sin trilla de café, aumentó 2,3% respecto al mismo período de 2009. Por su parte, el personal ocupado presentó una disminución de 0,5%.

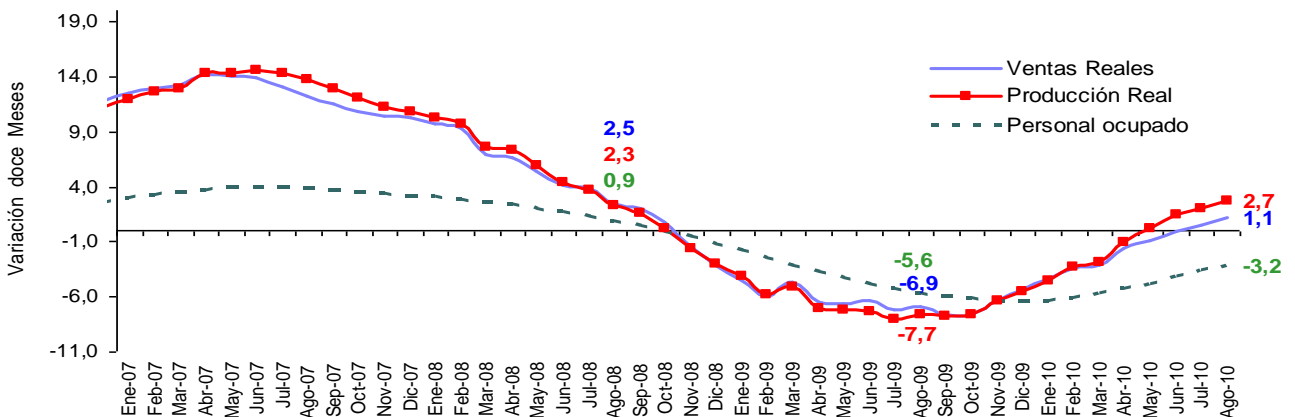
**Gráfico 3**  
Variación anual del bimestre de la producción y el personal ocupado por la industria manufacturera 2007 – 2010 (agosto)



**Gráfico 4**  
Variación año corrido de la producción, las ventas y el personal ocupado de la industria manufacturera 2007 – 2010 (agosto)



**Gráfico 5**  
Variación doce meses de la producción, las ventas y el personal ocupado de la industria manufacturera 2007 – 2010 (agosto)

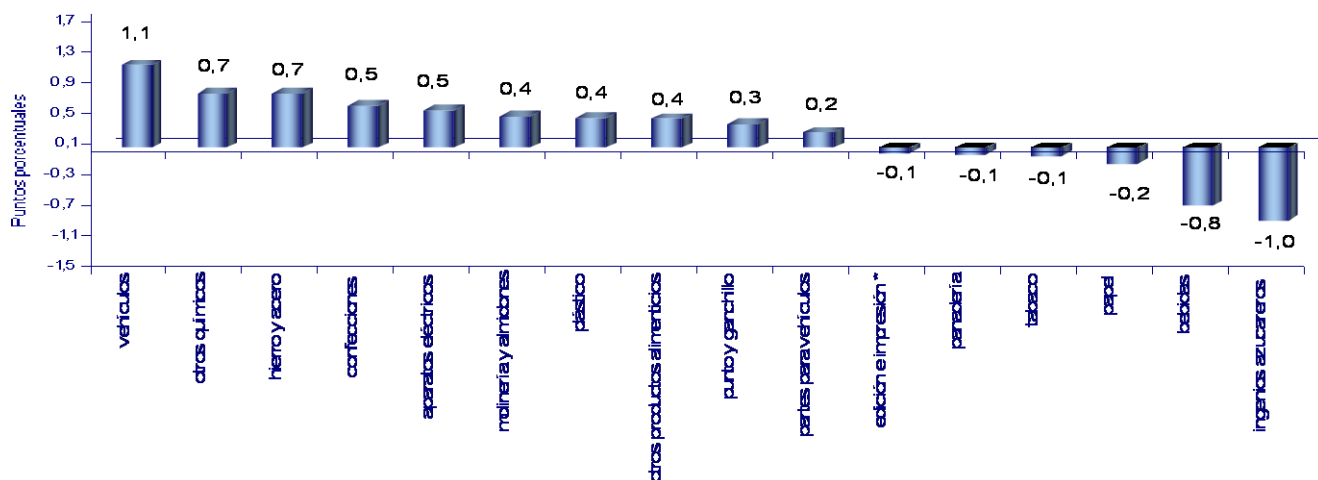


## 2.2 Comportamiento de la producción manufacturera sin incluir trilla de café

### 2.2.1 Variación anual - agosto ( 2010 / 2009)

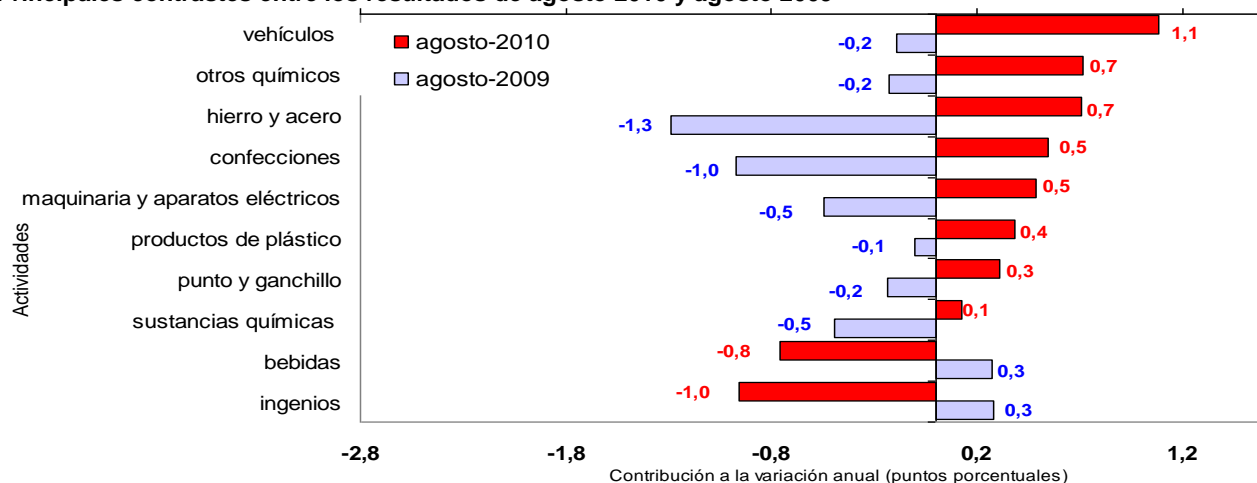
De las 48 actividades industriales representadas por la muestra, un total de 31 registraron variaciones positivas en su producción real, entre las que se destacan por su contribución a la variación total del sector: vehículos automotores; otros productos químicos; industrias básicas de hierro y acero; confecciones y maquinaria y aparatos eléctricos. En conjunto, estos cinco subsectores aportaron 3,5 puntos porcentuales positivos a la variación total. De los 17 subsectores restantes, se destaca la contribución negativa por efecto de la contracción de la producción en los ingenios azucareros, refinería de azúcar y trapiches; y bebidas.

**Gráfico 6**  
**Principales contribuciones a la variación anual de la producción real sin trilla de café<sup>1</sup>**  
**Agosto 2010 / 2009**



Al comparar los resultados registrados por la producción industrial en agosto de 2010 (4,4%) frente a los de agosto de 2009 (-3,9%), en términos de contribución a la variación total, se identifican las actividades que presentan los mayores contrastes, como se observa en el siguiente gráfico.

**Gráfico 7**  
**Contribución en puntos porcentuales a la variación anual de la producción real sin trilla de café**  
**Principales contrastes entre los resultados de agosto 2010 y agosto 2009**

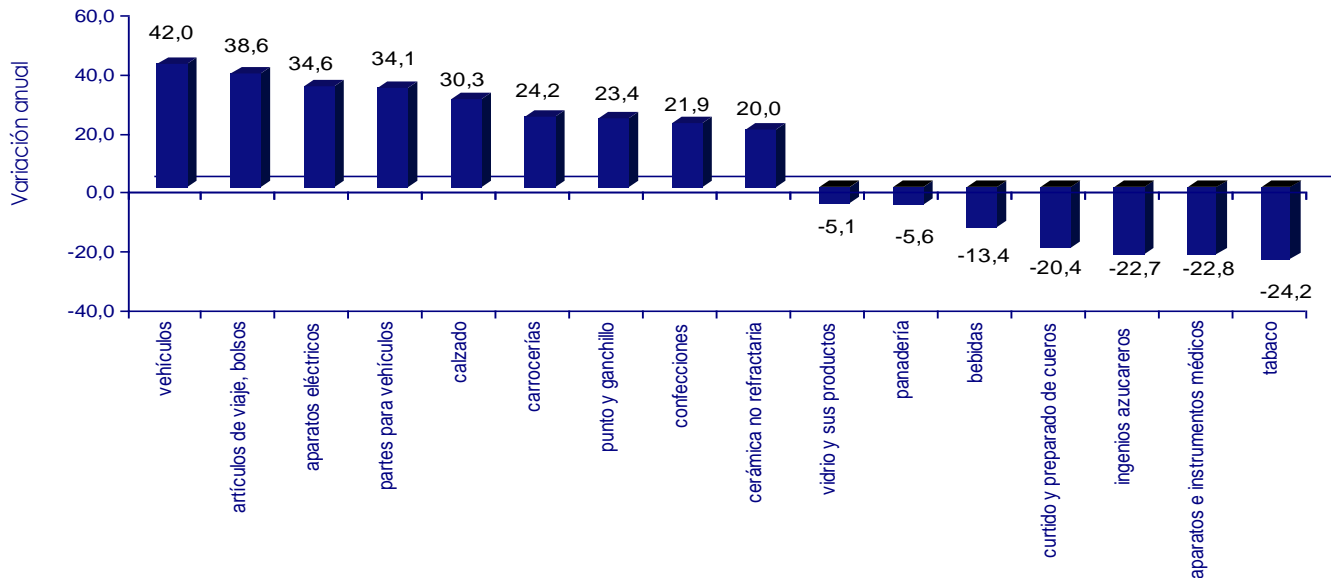


<sup>1</sup> Para efectos de este análisis, se reagruparon las actividades de edición (2210), impresión (2220), y servicios relacionados (2230), las cuales registraron conjuntamente una disminución en el total de su producción, equivalente a 3,5%, respecto al mes de agosto de 2009 y contribuyeron con 0,1 puntos porcentuales negativos. Así mismo, se reagruparon las actividades asociadas con la transformación de la madera, presentando en conjunto, un incremento de 7,4% en su producción real.

En agosto 2010, este grupo de 10 actividades aportan conjuntamente 2,6 puntos porcentuales a la variación anual mientras que en agosto de 2009 habían restado 3,5 puntos porcentuales.

Por su parte, las variaciones porcentuales más destacadas en el mes se presentan en el siguiente gráfico.

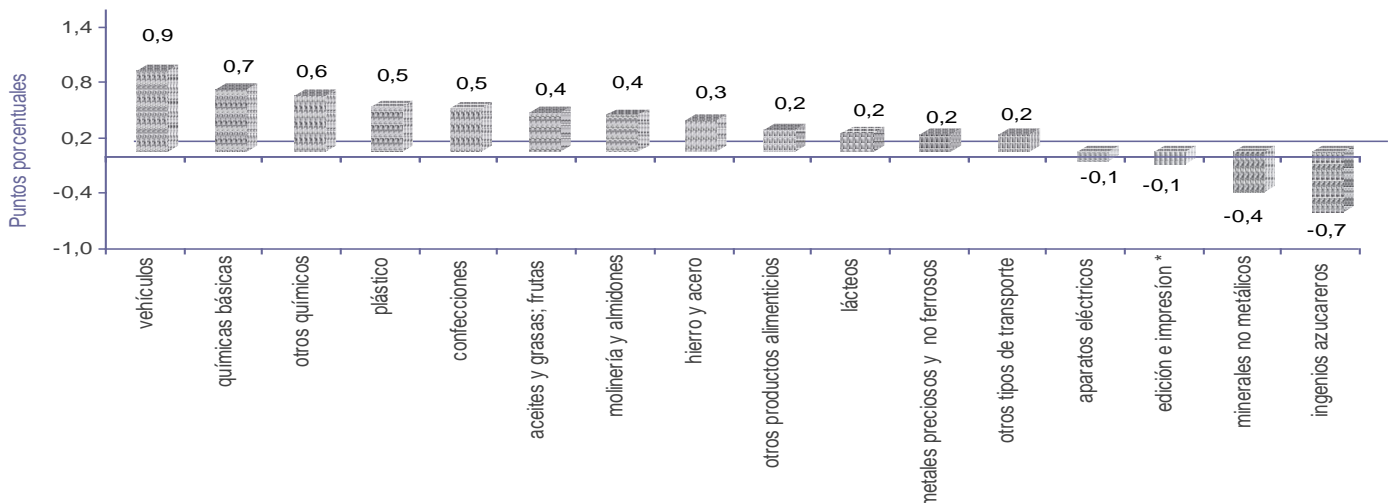
**Gráfico 8**  
**Principales variaciones anuales de la producción real según actividad manufacturera**  
**Agosto 2010 / 2009**



**2.2.2 Variación año corrido. Enero - agosto 2010 / enero - agosto 2009**

En lo corrido del año hasta agosto, la producción real del sector fabril creció 4,8%. Este resultado se explica principalmente por la mayor producción de vehículos automotores; sustancias químicas básicas; otros productos químicos; productos de plástico; confecciones y elaboración de aceites y grasas, transformación de frutas, verduras y hortalizas. Estos subsectores aportaron, en conjunto, 3,6 puntos porcentuales a la variación total.

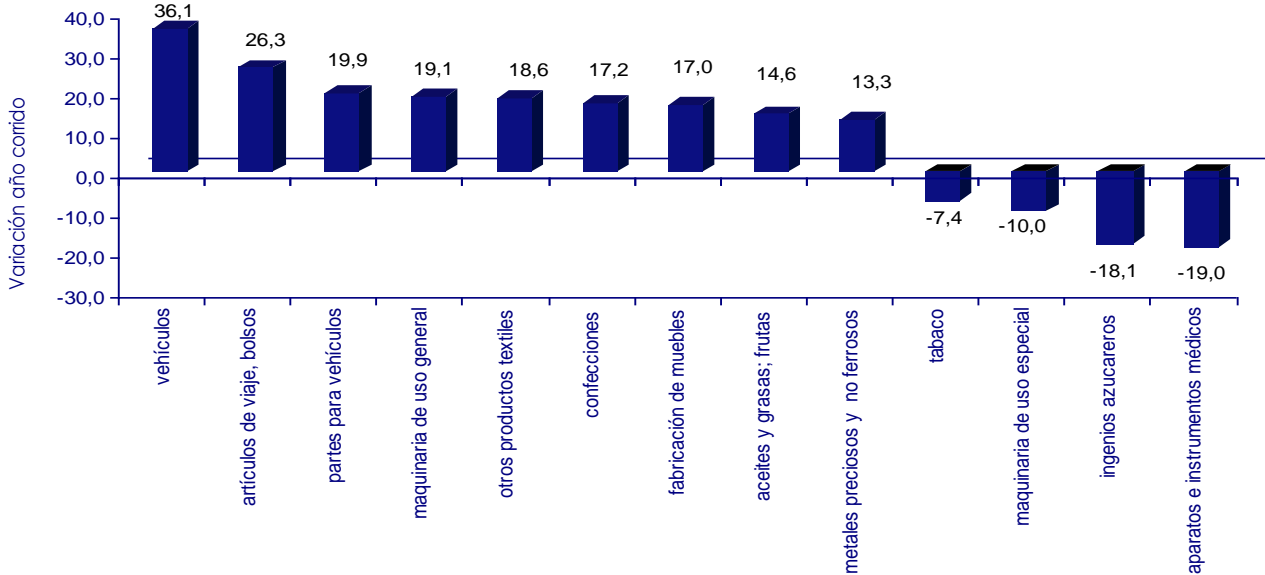
**Gráfico 9**  
**Principales contribuciones a la variación corrida de la producción real sin trilla de café**  
**Enero - agosto de 2010**



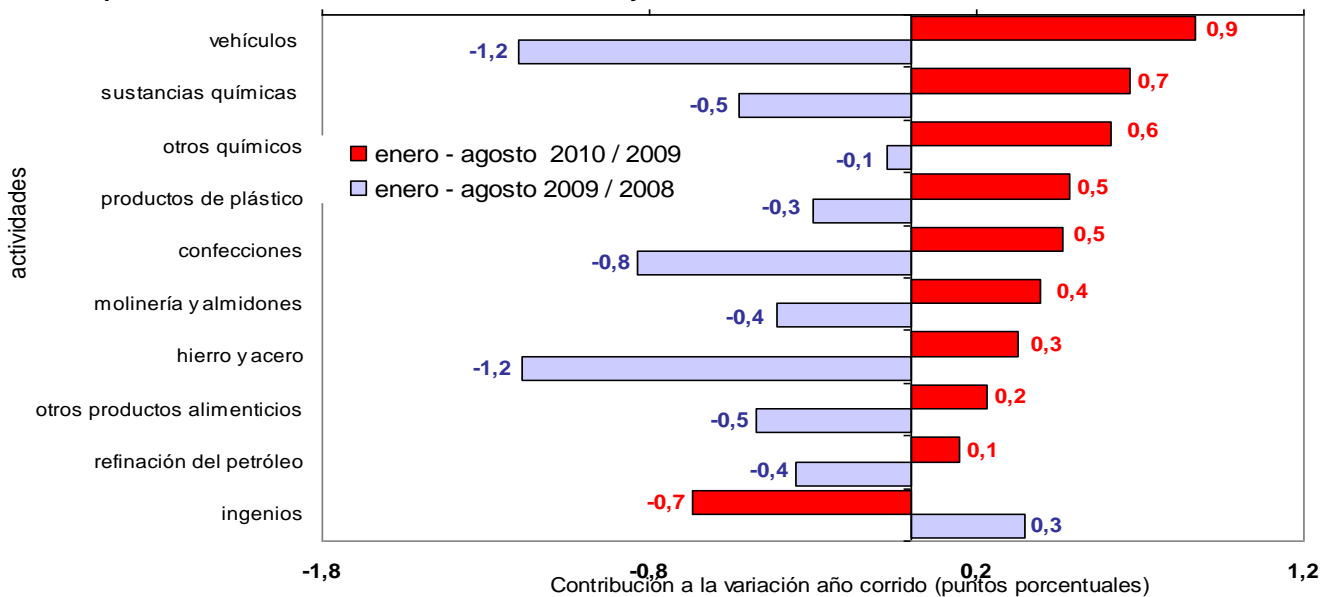
Al interior del conjunto industrial, 32 subsectores industriales registraron incremento en su producción real durante los primeros ocho meses del año. Los restantes 16 subsectores presentaron descenso en su producción, destacándose los aportes negativos efectuados por la manufactura de ingenios, refinerías de azúcar y trapiches; y minerales no metálicos, que restaron, en conjunto, 1,1 puntos porcentuales a la variación total (4,8%).

Las variaciones porcentuales más destacadas en lo corrido del año según actividad industrial <sup>2</sup> se presentan en el gráfico 10.

**Gráfico 10**  
**Principales variaciones año corrido de la producción real sin trilla de café**  
**Enero – agosto (2010 / 2009)**



**Gráfico 11**  
**Contribución en puntos porcentuales a la variación año corrido de la producción real sin trilla de café**  
**Principales contrastes entre los resultados de 2010 y 2009**

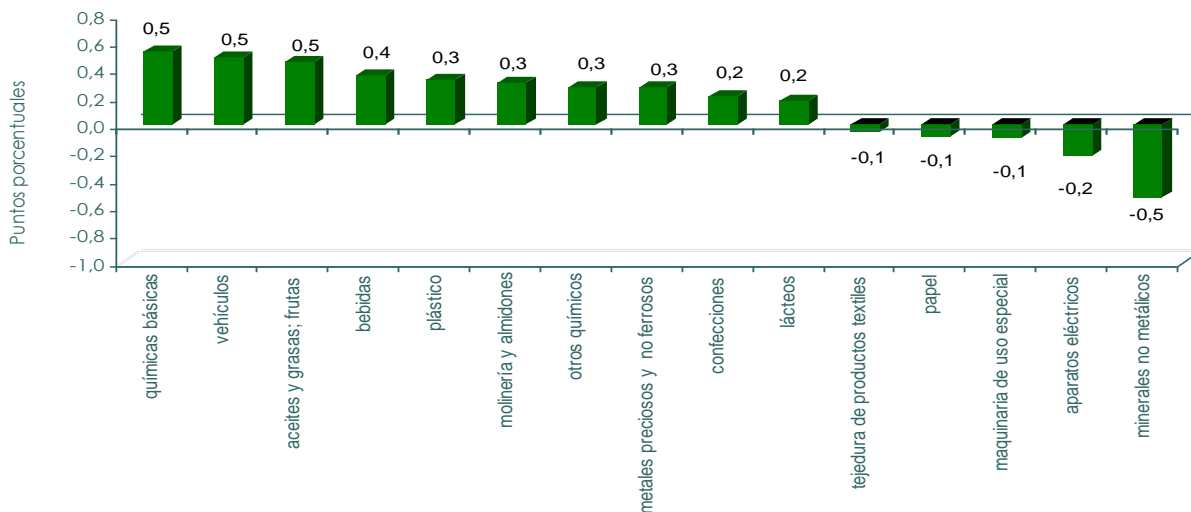


<sup>2</sup> En la presentación gráfica de las principales variaciones, se reagruparon las actividades de edición (2210), impresión (2220) y servicios relacionados (2230), cuya producción en conjunto registró una disminución año corrido de 5,9%. Así mismo, las actividades asociadas con la transformación de la madera (actividades 2020, 2030, y 2090) fueron agrupadas. Éstas registraron en conjunto un crecimiento de 7,7% en su producción real.

### 2.2.3 Variación acumulada anual Septiembre 2009 - agosto 2010 / septiembre 2008 - agosto 2009

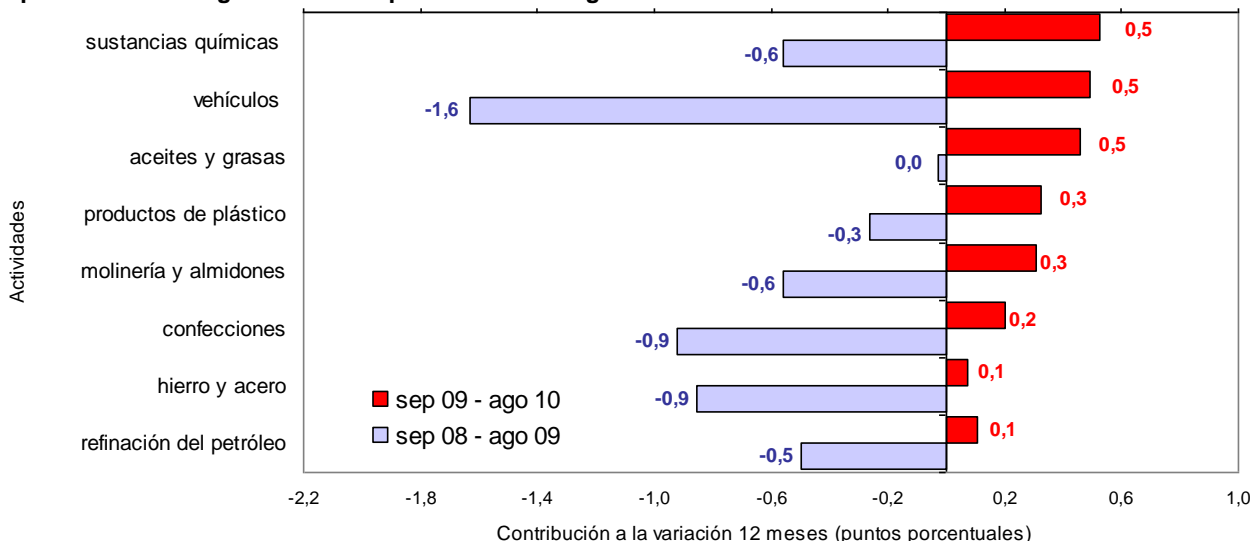
En los últimos doce meses hasta agosto de 2010, la producción de la industria manufacturera, sin incluir trilla de café, presentó un crecimiento de 2,7%. De los 48 subsectores representados por la Muestra Mensual Manufacturera, 27 registraron variaciones positivas en este período, entre los que se destacan por su contribución a la variación: sustancias químicas básicas; vehículos automotores; elaboración de aceites y grasas, transformación de frutas, verduras y hortalizas; y bebidas. En contraste, 22 subsectores presentaron disminución en su producción real, entre los que sobresale el menor nivel de producción registrado por la industria de productos minerales no metálicos.

**Gráfico 12**  
Principales contribuciones a la variación 12 meses de la producción real sin trilla de café  
Septiembre 2009 - agosto 2010 / septiembre 2008 - agosto 2009



En el siguiente gráfico se presentan los principales contrastes en términos de contribuciones a la variación acumulada anual, entre los dos últimos años.

**Gráfico 13**  
Contribución en puntos porcentuales a la variación 12 meses de la producción real sin trilla de café  
Principales contrastes  
Septiembre 2009 - agosto 2010 / septiembre 2008 - agosto 2009



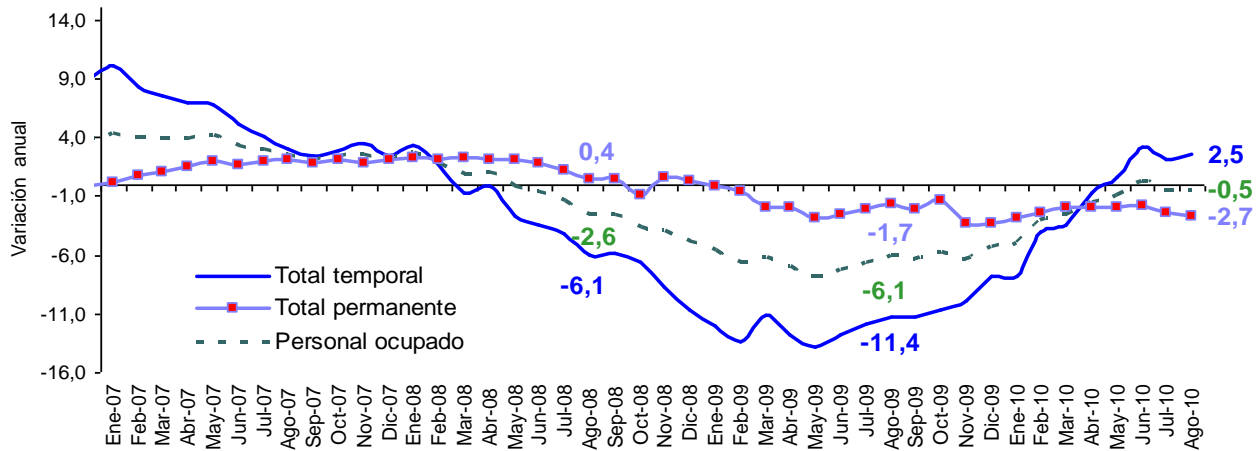
## 2.3 Comportamiento del personal ocupado vinculado a la industria manufacturera

### 2.3.1 Variación anual – agosto ( 2010 / 2009)

En agosto de 2010, el personal ocupado por la industria manufacturera, sin incluir trilla de café, decreció 0,5% frente al mes de agosto de 2009. De acuerdo con el tipo de contrato, el personal vinculado en forma indefinida por el sector fabril disminuyó 2,7%, mientras que el personal contratado a término fijo se incrementó 2,5%.

**Gráfico 14**

**Variación anual del personal ocupado por la industria manufacturera según tipo de contrato  
Agosto 2010 / 2009**



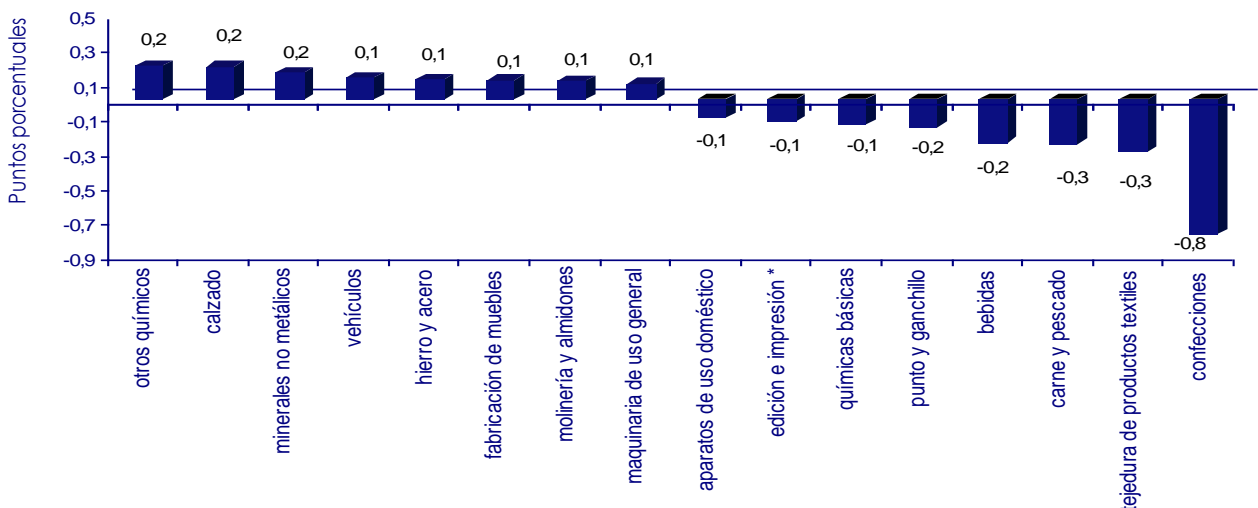
El personal permanente (contrato a término indefinido) representó 54,2% del total de la ocupación laboral en el mes.

En el mes de agosto, 24 de las 48 subsectores representados por la Muestra Mensual registraron descenso en el total de la ocupación. Los mayores aportes negativos se observaron en: confecciones; hilatura, tejeduría y acabado de productos textiles; y producción, transformación y conservación de carne y pescado. El aporte conjunto de estos cuatro subsectores a la variación anual del personal ocupado fue 1,4 puntos porcentuales negativos.

Se destacaron en este mes los subsectores industriales: otros productos químicos; fabricación de calzado y minerales no metálicos, por presentar los mayores aportes positivos a la variación total del personal ocupado.

**Gráfico 15**

**Principales contribuciones a la variación anual del personal ocupado por la industria, sin incluir trilla de café  
Agosto 2010 / 2009**

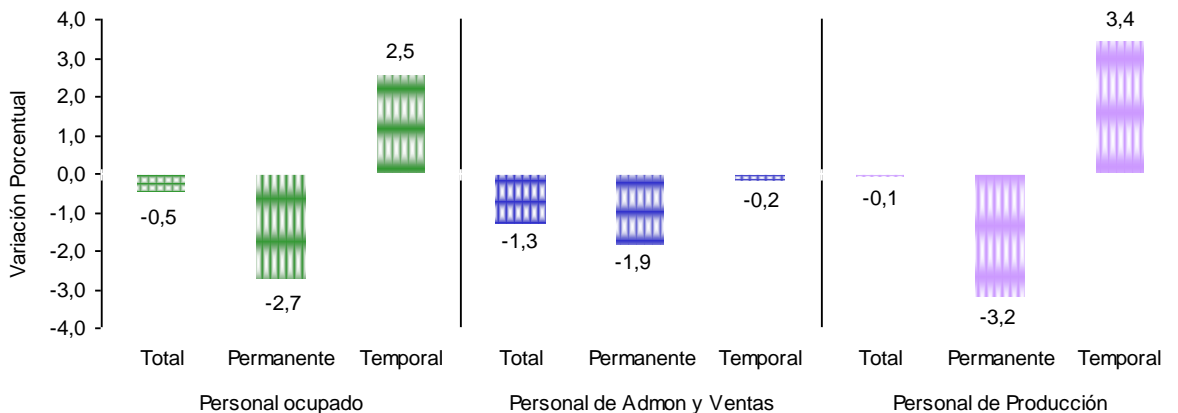




### Personal ocupado según categoría ocupacional y tipo de contratación

El personal vinculado directamente con los procesos productivos en agosto de 2010, disminuyó 0,1%, respecto a igual mes de 2009, y el vinculado a labores administrativas y de ventas se redujo 1,3%. No obstante, el personal temporal vinculado a procesos productivos se incrementó 3,4%.

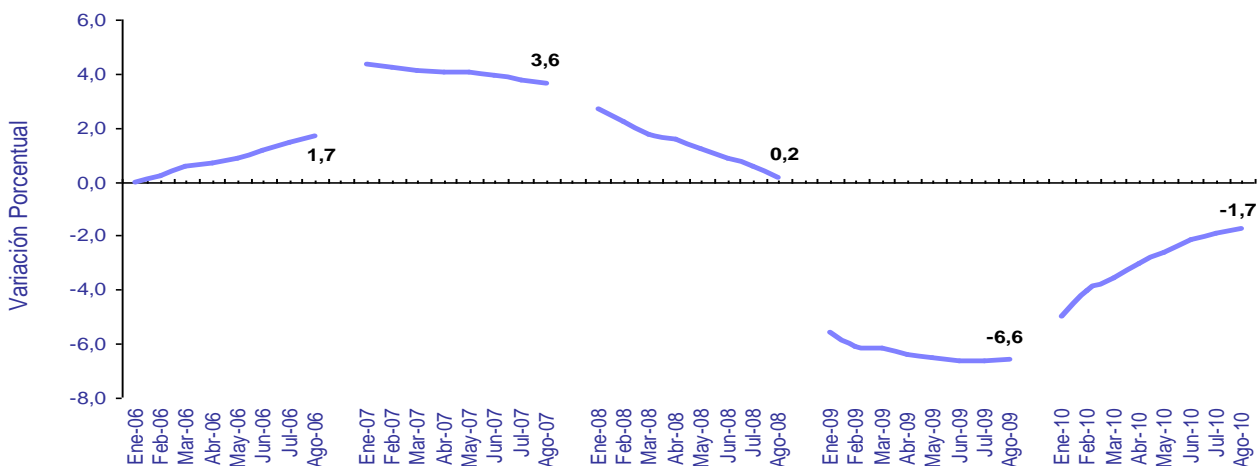
**Gráfico 16**  
**Variación anual del personal ocupado, según categoría ocupacional, por tipo de contrato (sin trilla de café)**  
**Total nacional**  
**Agosto 2010 / 2009**



### 2.3.2 Variación año corrido - enero – agosto ( 2010 / 2009 )

En lo corrido del año hasta el mes de agosto de 2010, el personal ocupado por la industria manufacturera, sin incluir trilla de café, disminuyó 1,7% frente al mismo período de 2009.

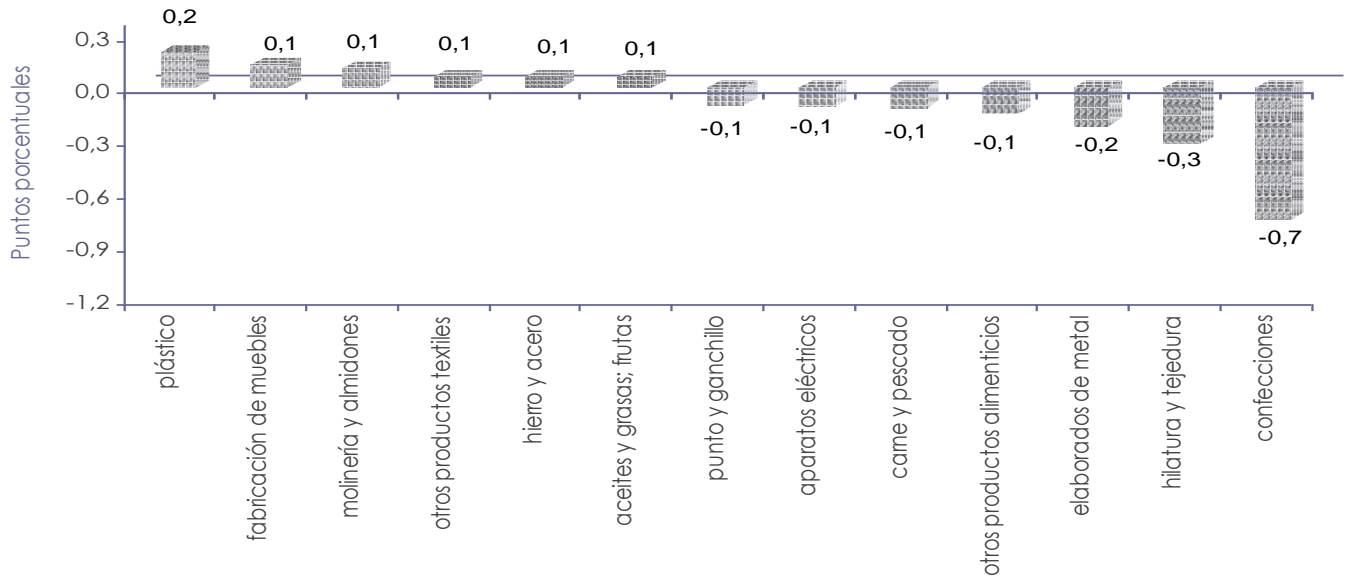
**Gráfico 17**  
**Variación año corrido del personal ocupado por la industria**  
**Total nacional sin trilla de café**  
**Enero – agosto ( 2010 / 2009 )**



Entre los subsectores que realizaron los mayores aportes negativos a la variación del personal ocupado (-1,7%), se destacan: confecciones; hilatura, tejeduría y acabado de productos textiles; productos elaborados de metal; cuyo aporte conjunto fue 1,2 puntos porcentuales negativos.

De los 48 subsectores representados por la Muestra Mensual Manufacturera, 16 aumentaron la contratación de personal; los restantes 32 continúan reduciendo el total de personal ocupado.

**Gráfico 17**  
**Principales contribuciones a la variación corrida del personal ocupado por la industria, sin incluir trilla de café**  
**Enero - agosto (2010 / 2009)**

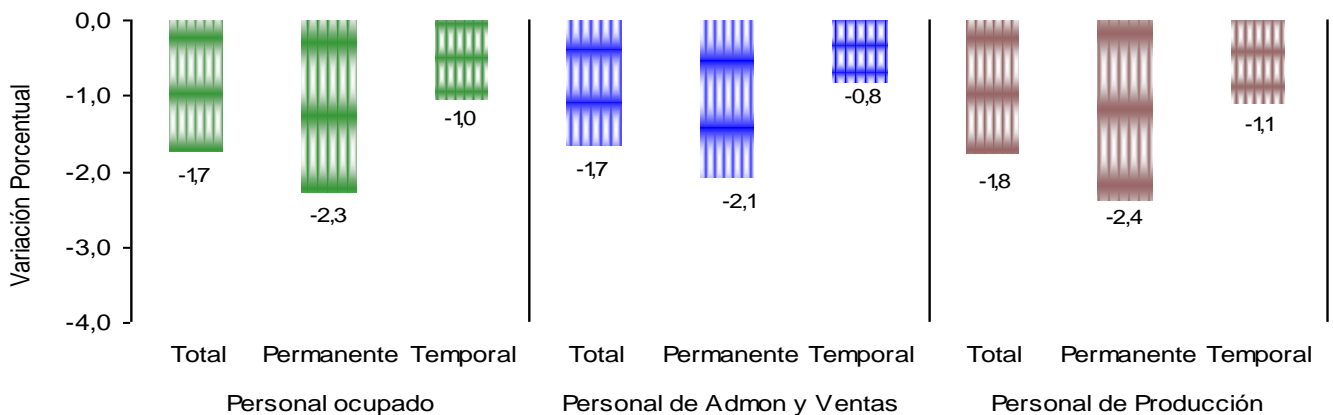


**Personal ocupado según categoría ocupacional y tipo de contratación**

De acuerdo con la categoría ocupacional, la de personal vinculado a las actividades productivas se redujo 1,8%. Asimismo, el total de empleados que se desempeñan en labores de administración y ventas disminuyó 1,7%. La variación del personal ocupado en el año corrido, obedeció principalmente al aporte negativo efectuado por el personal de producción (-1,3 puntos porcentuales).

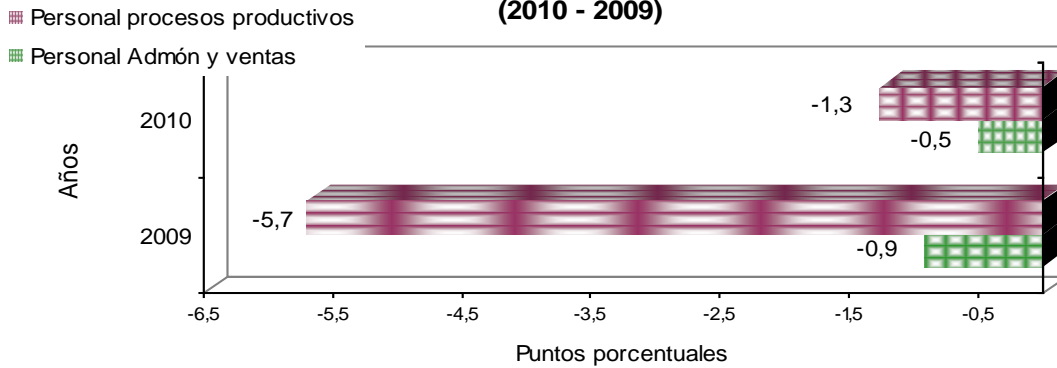
Por tipo de contrato, el personal permanente se redujo 2,3%; en tanto que las personas contratadas a término fijo disminuyeron 1,0%..

**Gráfico 18**  
**Variación año corrido del personal ocupado por la industria, según categoría ocupacional, por tipo de contrato**  
**Total nacional (sin trilla de café)**  
**Enero - agosto (2010 / 2009)**



**Contribución a la variación año corrido del personal ocupado industrial, según categoría ocupacional (sin trilla de café)**

**Total nacional  
(2010 - 2009)**



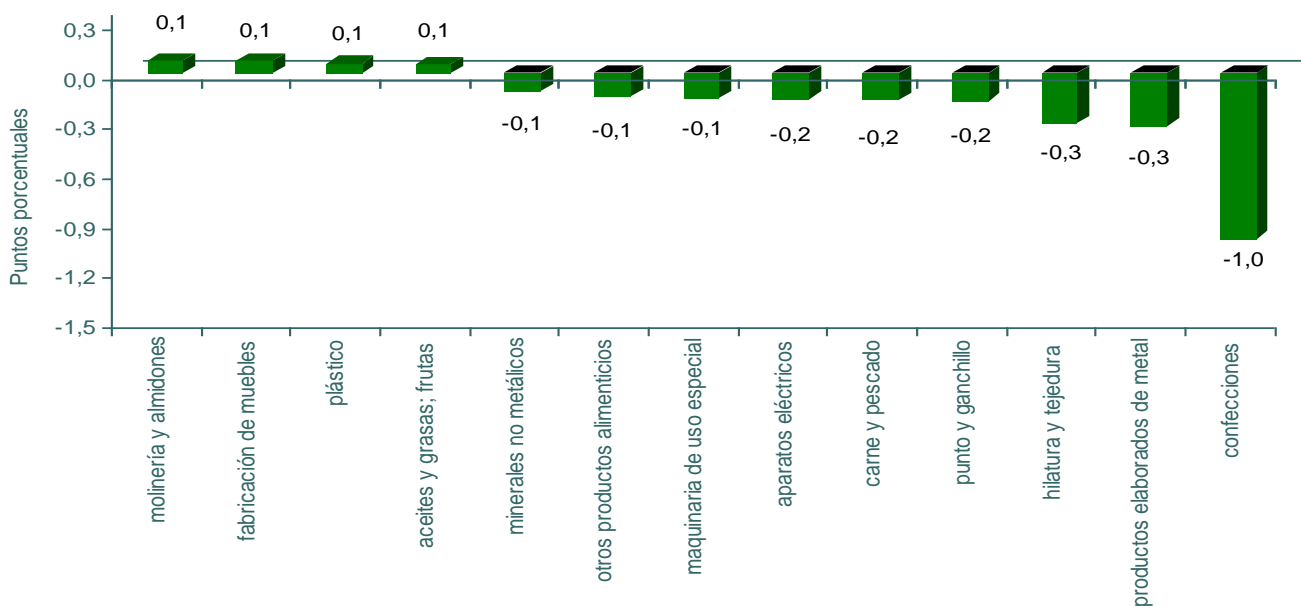
**2.3.3 Variación acumulada anual**

**Septiembre 2009 - agosto 2010 / septiembre 2008 - agosto 2009**

En los últimos doce meses hasta agosto de 2010, el personal ocupado por la industria manufacturera, sin incluir trilla de café, registró una disminución de 3,2% explicado por la menor demanda de mano de obra por parte de 38 de los 48 subsectores representados por la Muestra Mensual Manufacturera. Sobresalen por sus mayores contribuciones negativas al agregado nacional, los subsectores de confecciones; productos elaborados de metal; e hilatura, tejedura y acabado de productos textiles.

**Gráfico 19**

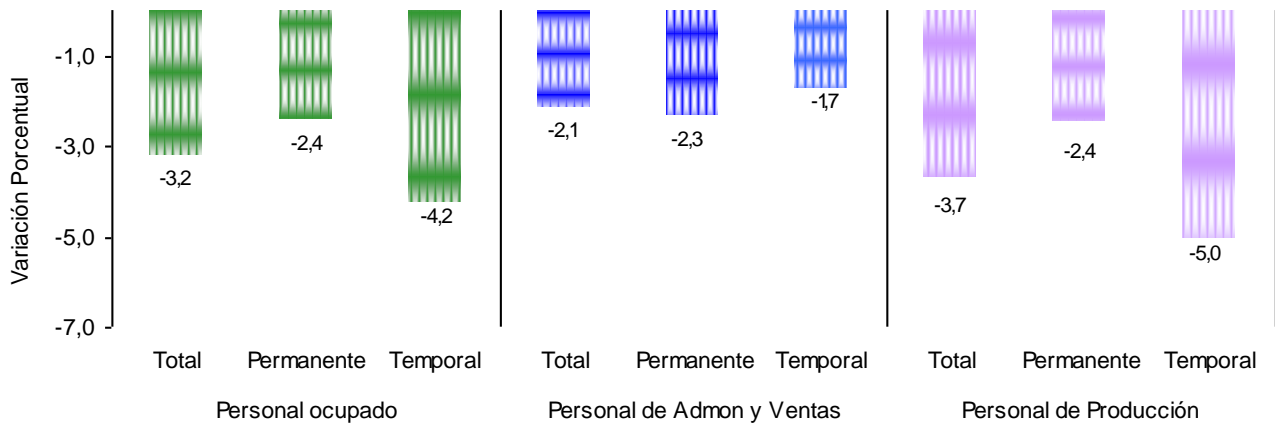
**Principales contribuciones a la variación doce meses del empleo industrial sin trilla de café  
Septiembre 2009 - agosto 2010 / septiembre 2008 - agosto 2009**



### Personal ocupado según categoría ocupacional y tipo de contratación

De acuerdo con la categoría ocupacional, el personal vinculado a labores productivas en el último año hasta agosto, disminuyó 3,7%, en tanto que el relacionado con las labores administrativas y de ventas se redujo 2,1%.

**Gráfico 20**  
**Variación doce meses del personal ocupado por la industria, según categoría ocupacional, por tipo de contrato**  
**Total nacional (sin trilla de café)**  
**Septiembre 2009 - agosto 2010 / septiembre 2008 - agosto 2009**

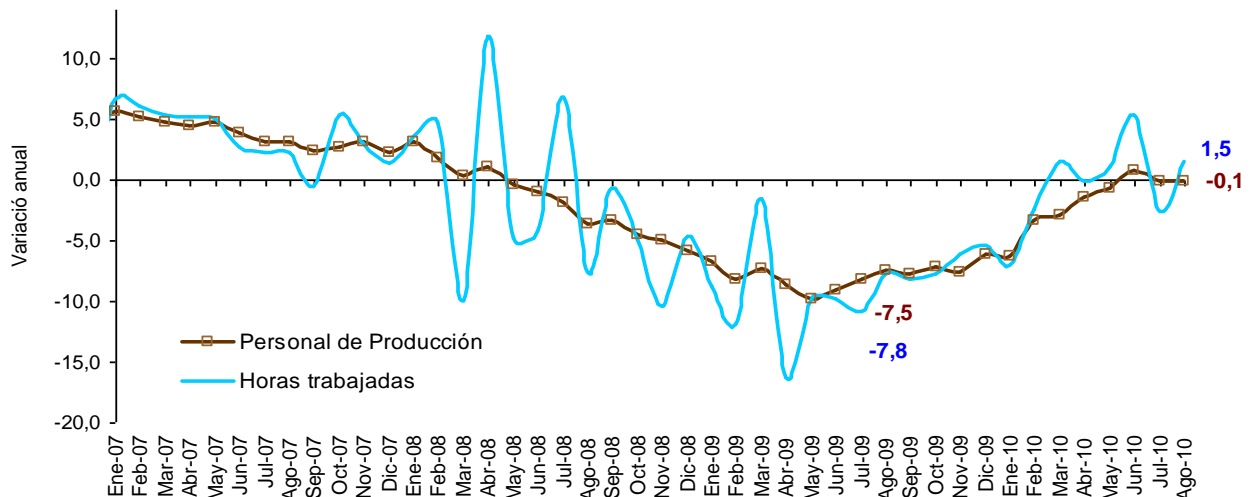


### 2.3.5 Indicadores laborales

#### Horas trabajadas

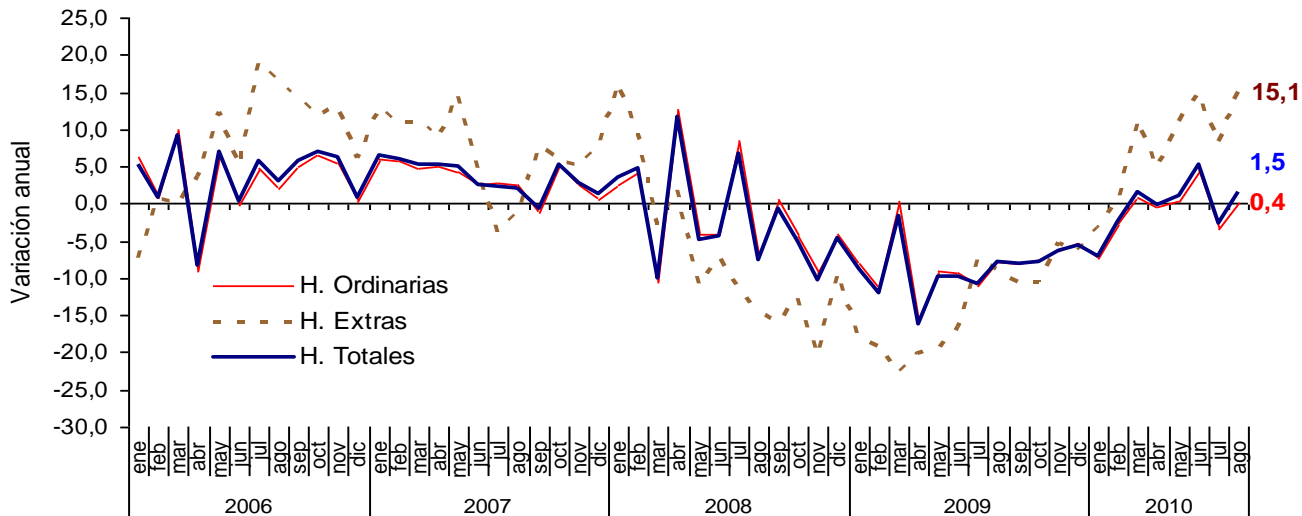
Durante el mes de agosto de 2010, el total de horas trabajadas por el personal vinculado directamente a las actividades productivas se incrementó 1,5%, explicado principalmente por el mayor número de horas extras laboradas. En efecto, éstas aumentaron 15,1% frente al mes de agosto de 2009, mientras que las horas laboradas en la jornada ordinaria crecieron 0,4%.

**Gráfico 21**  
**Variación anual del personal ocupado en labores de producción y de las horas totales trabajadas por este personal**  
**Total nacional (sin trilla de café)**  
**Agosto 2010 / 2009**



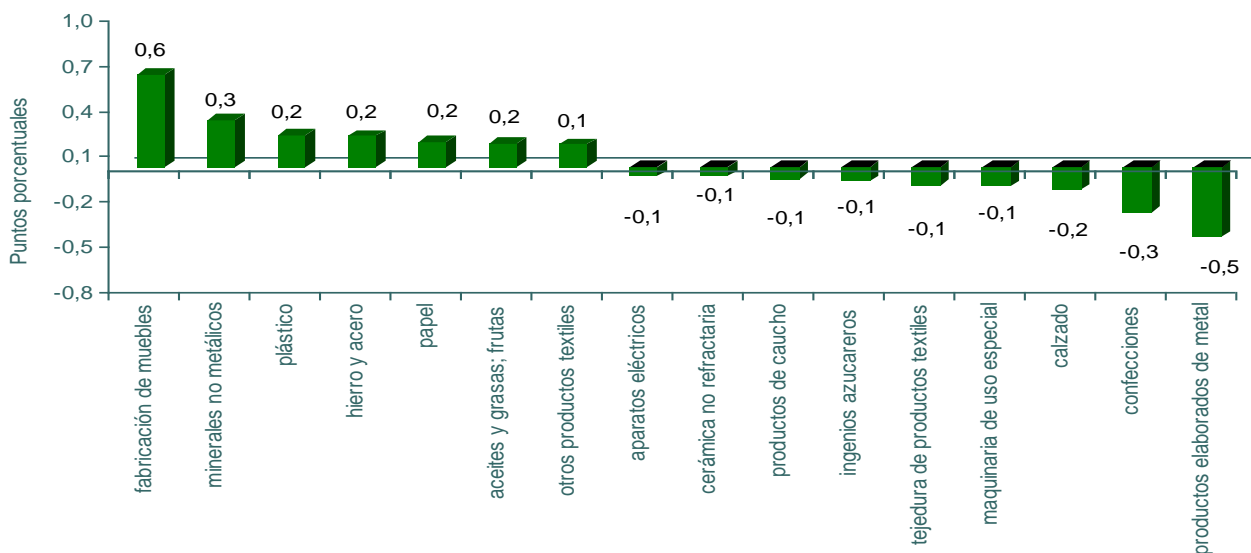
Durante el mes de agosto de 2010, las horas extras representaron 8,5% del total de horas trabajadas.

**Gráfico 22**  
**Variación anual de las horas ordinarias, extras y totales trabajadas por el personal vinculado a labores productivas**  
**Total nacional (sin trilla de café)**  
**Agosto 2010 / 2009**



El incremento en el total de horas laboradas se asocia a la dinámica presentada por los subsectores de fabricación de muebles; y elaboración de productos de plástico, actividades que se caracterizan por ser intensivos en mano de obra.

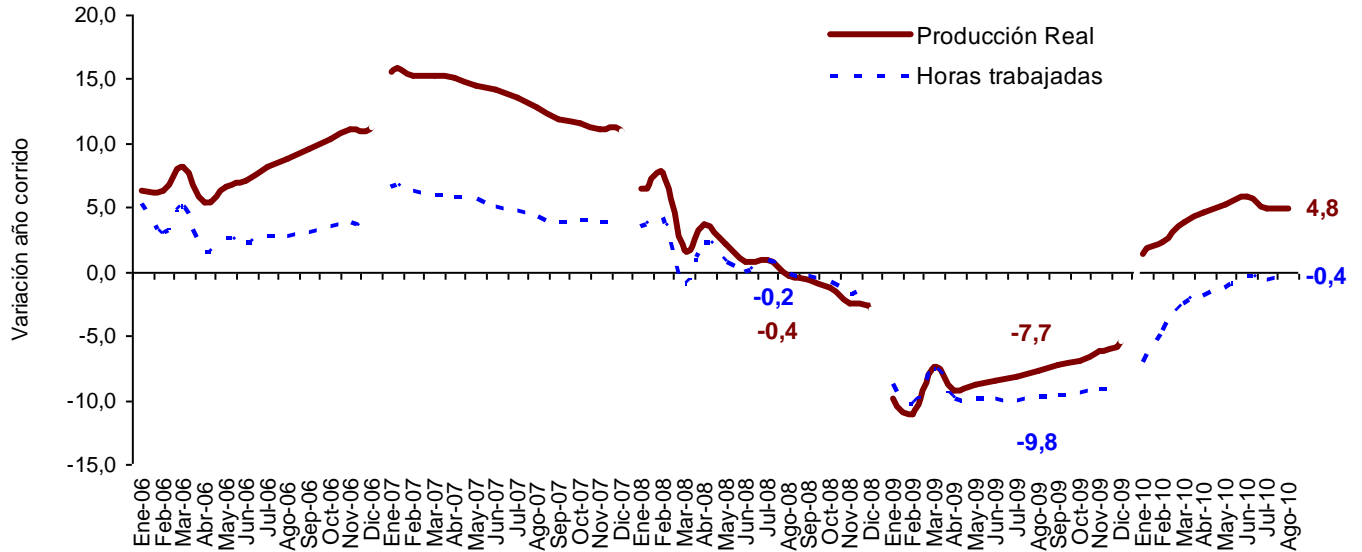
**Gráfico 23**  
**Principales contribuciones a la variación del total de horas trabajadas por el personal vinculado a labores de producción**  
**Total nacional (sin trilla de café)**  
**Agosto 2010 / 2009**



Durante los primeros ocho meses de 2010, el total de las horas trabajadas presentó una disminución de 0,4% respecto al mismo período de 2009, cuando su variación fue -9,8%.

**Gráfico 24**

**Variación año corrido de la producción y las horas totales trabajadas por el personal vinculado a labores productivas Total nacional (sin trilla de café) Enero – agosto ( 2010 / 2009 )**

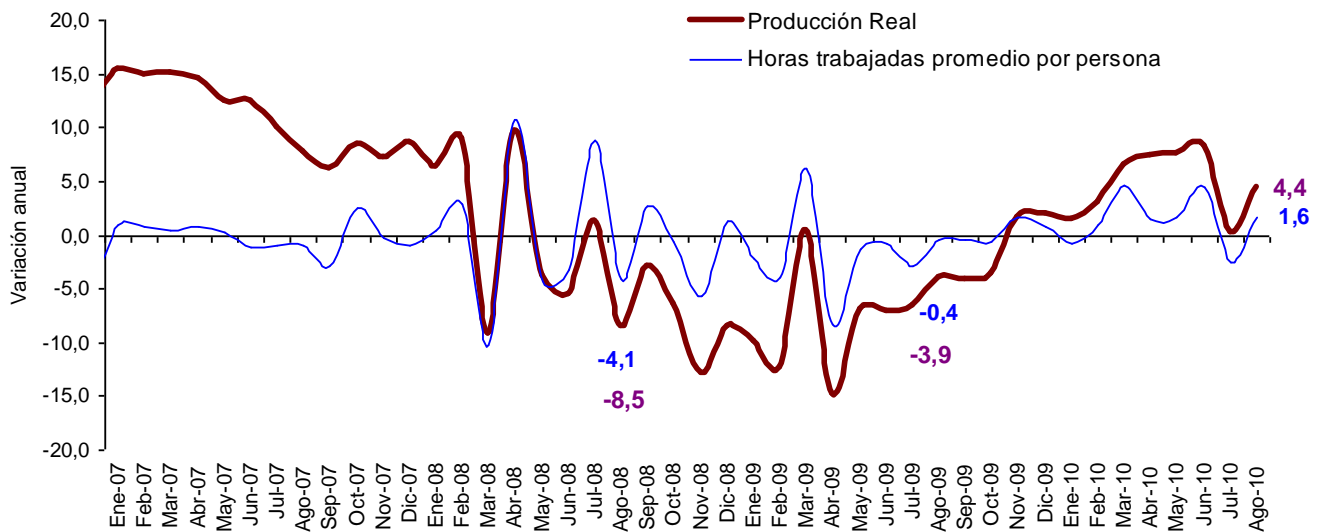


**Horas promedio laboradas**

En agosto de 2010, el promedio de horas trabajadas por persona aumentó 1,6% con relación a igual mes de 2009, cuando habían presentado una disminución de 0,4%.

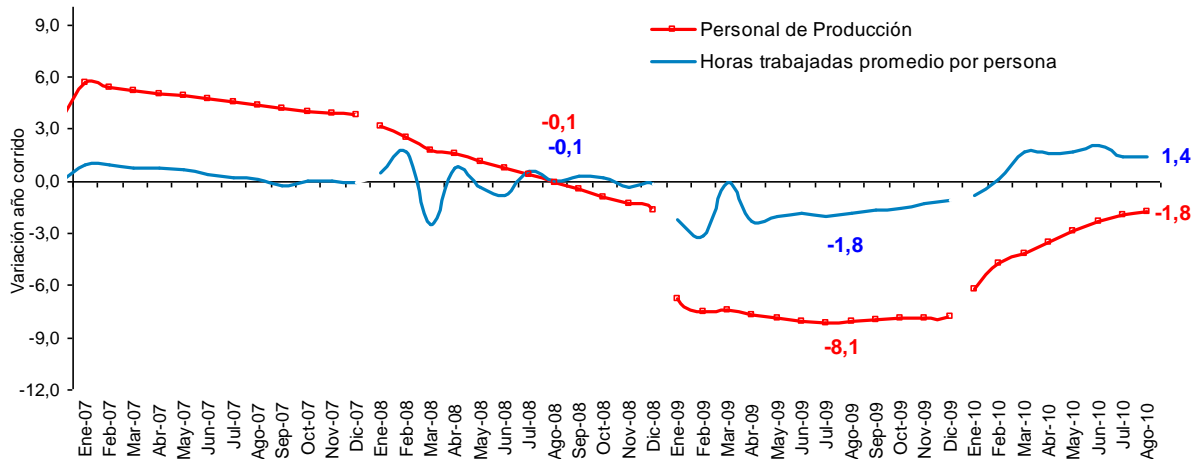
**Gráfico 25**

**Variación anual de las horas promedio trabajadas por el personal vinculado a labores de producción Total nacional (sin trilla de café) Agosto 2010 / 2009**



El promedio de horas trabajadas por persona en lo corrido del año, registró un crecimiento de 1,4%.

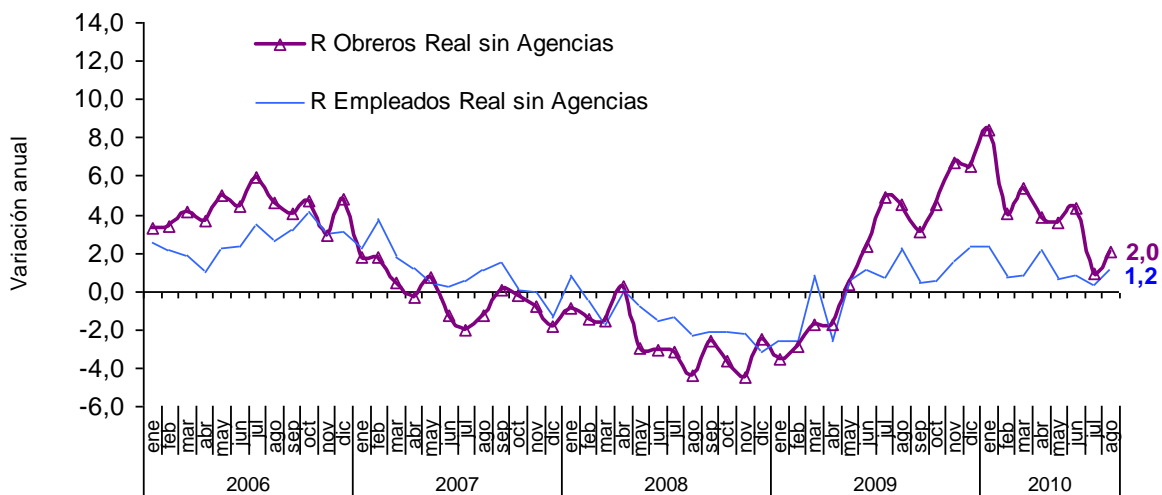
**Gráfico 26**  
**Variación año corrido de las horas promedio trabajadas por el personal vinculado a labores de producción**  
**Total nacional (sin trilla de café)**  
**Enero – agosto ( 2010 / 2009 )**



### Remuneración por persona<sup>3</sup>

En agosto de 2010, la remuneración promedio del personal vinculado directamente a los procesos productivos registró un incremento real de 2,0% frente a igual período de 2009; en tanto que la remuneración del personal que desempeña labores de administración y ventas creció 1,2%.

**Gráfico 27**  
**Variación anual del índice de remuneración real promedio del personal vinculado a labores de producción**  
**Total nacional (sin trilla de café)**  
**Agosto 2010 / 2009**



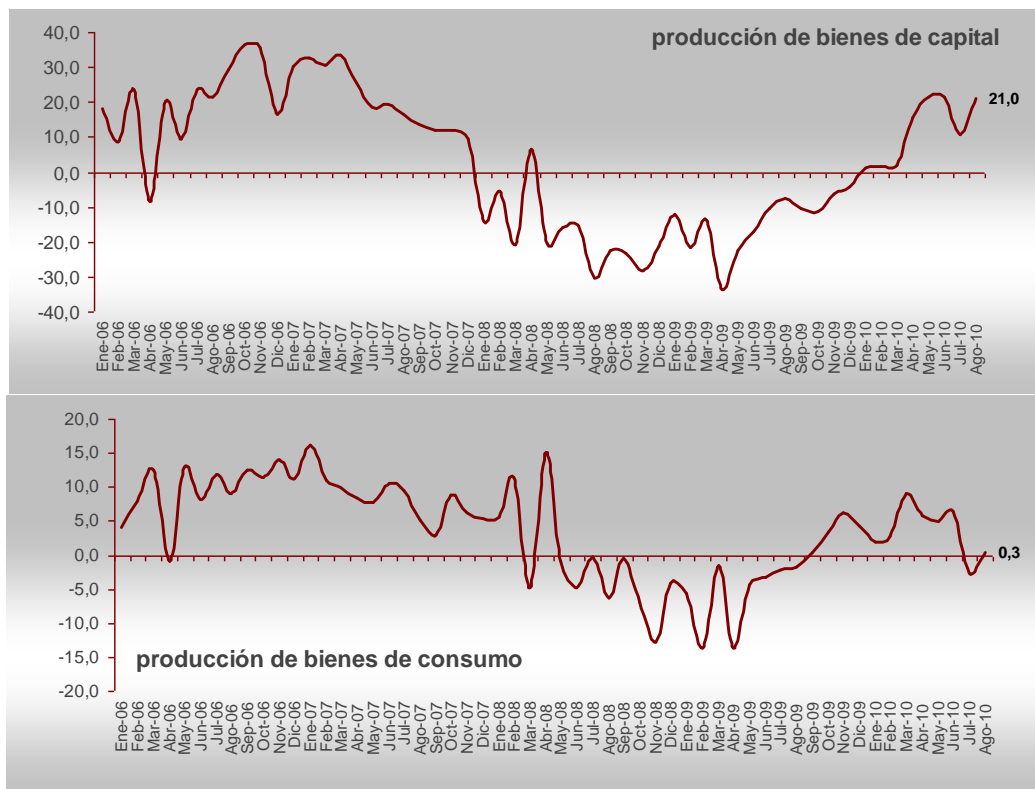
<sup>3</sup> Se refiere a la remuneración promedio por persona pagada por la industria, la cual se puede afectar por cambios de estructura del personal ocupado. Incluye personal permanente y temporal contratado directamente por el establecimiento productivo.

### 2.4 Clasificación de la producción según uso o destino económico – CUODE

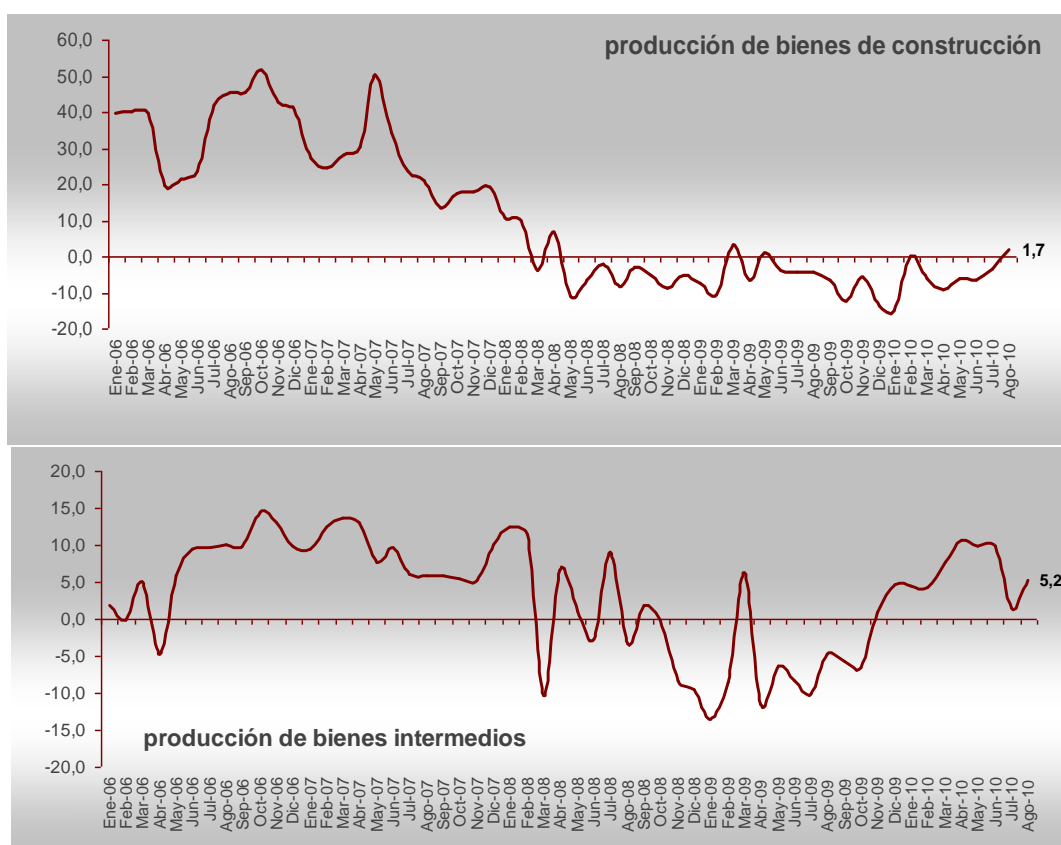
Según tipo de bien producido, en el mes de agosto de 2010, la producción de bienes de capital y bienes intermedios presentaron las mayores variaciones positivas, siendo estas 21,0% y 5,2%, respectivamente. Estos dos grupos de bienes aportaron conjuntamente 4,2 puntos porcentuales positivos a la variación anual de la producción.

Agosto de 2010			
TIPO DE BIEN	Variaciones anuales	Participación anual	Contribución anual
Construcción	1,7	7,6	0,1
Consumo	0,3	39,4	0,1
Capital	21,0	11,1	2,0
Intermedio	5,2	42,0	2,2
No clasificados	-42,8	0,0	0,0
<b>Total Nacional</b>		<b>100,0</b>	<b>4,4</b>

Gráfico 28







## 2.5 Resumen de la evolución de la producción industrial sin trilla de café

Años y meses	Variaciones anuales				Variaciones año corrido				Variaciones doce meses			
	Producción real	Ventas reales	Empleo total	Horas promedio trabajadas	Producción real	Ventas reales	Empleo total	Horas promedio trabajadas	Producción real	Ventas reales	Empleo total	Horas promedio trabajadas
2008 Julio	1,4	2,9	-1,4	8,9	0,8	0,4	0,6	0,5	3,7	3,8	1,3	0,1
Agosto	-8,5	-8,7	-2,6	-4,1	-0,4	-0,9	0,2	-0,1	2,3	2,5	0,9	-0,2
Septiembre	-2,8	0,3	-2,6	2,7	-0,7	-0,7	-0,2	0,3	1,5	2,0	0,5	0,3
Octubre	-6,4	-4,6	-3,7	-0,6	-1,3	-1,2	-0,5	0,2	0,2	0,8	-0,0	0,1
Noviembre	-12,9	-14,6	-3,9	-5,7	-2,5	-2,5	-0,8	-0,4	-1,6	-1,5	-0,6	-0,4
Diciembre	-8,5	-9,8	-4,9	1,3	-3,0	-3,2	-1,2	-0,2	-3,0	-3,2	-1,2	-0,2
2009 Enero	-9,9	-10,9	-5,6	-2,2	-9,9	-10,9	-5,6	-2,2	-4,2	-4,6	-1,8	-0,5
Febrero	-12,3	-10,5	-6,7	-4,0	-11,2	-10,7	-6,1	-3,1	-5,8	-6,0	-2,5	-1,0
Marzo	0,5	3,4	-6,3	6,2	-7,4	-6,2	-6,2	-0,1	-5,1	-4,8	-3,1	0,4
Abril	-14,7	-12,8	-7,0	-8,4	-9,3	-8,0	-6,4	-2,3	-7,0	-6,5	-3,8	-1,2
Mayo	-6,9	-5,5	-7,1	-1,3	-8,8	-7,5	-6,5	-2,1	-7,3	-6,6	-4,4	-1,0
Junio	-7,0	-4,0	-7,3	-0,9	-8,5	-6,9	-6,7	-1,9	-7,4	-6,4	-4,9	-0,8
Julio	-6,6	-7,2	-6,6	-2,9	-8,3	-6,9	-6,6	-2,1	-8,1	-7,2	-5,3	-1,7
Agosto	-3,9	-4,3	-6,1	-0,4	-7,7	-6,6	-6,6	-1,8	-7,7	-6,9	-5,6	-1,4
Septiembre	-4,0	-8,2	-6,3	-0,5	-7,3	-6,8	-6,6	-1,7	-7,8	-7,6	-5,9	-1,7
Octubre	-3,7	-5,3	-5,7	-0,6	-6,9	-6,7	-6,5	-1,6	-7,6	-7,7	-6,1	-1,7
Noviembre	1,7	-0,1	-6,4	1,6	-6,1	-6,1	-6,5	-1,3	-6,3	-6,4	-6,3	-1,1
Diciembre	2,0	1,7	-5,3	0,8	-5,5	-5,4	-6,4	-1,1	-5,5	-5,4	-6,4	-1,1
2010 Enero	1,4	2,5	-5,0	-0,9	1,4	2,5	-5,0	-0,9	-4,6	-4,4	-6,3	-1,0
Febrero	3,1	1,1	-3,1	0,9	2,3	1,8	-4,0	0,0	-3,4	-3,4	-6,0	-0,6
Marzo	6,5	6,3	-2,7	4,6	3,7	3,4	-3,6	1,6	-2,9	-3,2	-5,8	-0,7
Abril	7,4	5,8	-1,5	1,5	4,6	4,0	-3,1	1,6	-1,0	-1,6	-5,3	0,1
Mayo	7,7	3,9	-0,9	1,7	5,3	4,0	-2,6	1,6	0,2	-0,9	-4,8	0,4
Junio	8,4	6,8	0,3	4,4	5,8	4,4	-2,1	2,1	1,4	-0,0	-4,2	0,8
Julio	0,2	-1,9	-0,6	-2,5	5,0	3,5	-1,9	1,4	2,1	0,5	-3,7	0,9
Agosto	4,4	3,9	-0,5	1,6	4,8	3,5	-1,7	1,4	2,7	1,1	-3,2	1,0



## FICHA METODOLÓGICA

### **a. Marco de la muestra**

Encuesta Anual Manufacturera (EAM) 1999, actualizado anualmente.

### **b. Unidad estadística**

Establecimiento industrial.

### **c. Cobertura (representatividad de los resultados)**

Total nacional y 48 actividades industriales.

### **d. Universo de estudio**

Todos los establecimientos industriales en el territorio nacional.

### **e. Población objetivo**

Todos los establecimientos industriales que según la EAM, ocuparon 10 o más personas o que en su defecto presentaron niveles de producción anual iguales o superiores a 79.5 millones de pesos de 1999.

### **f. Clasificación estadística**

Clasificación Industrial Internacional Uniforme -CIIU, Revisión 3 adaptada para Colombia y agrupada en 48 actividades industriales.

Impreso en la Dirección de Mercadeo y Ediciones  
Departamento Administrativo Nacional de Estadística DANE  
Bogotá, D.C. - Colombia