



## MUESTRA MENSUAL MANUFACTURERA Diciembre de 2008



**CERTIFICADO DE GESTIÓN DE LA CALIDAD**  
Código N° 1001-1  
Detección de Requisitos, Diseño, producción, análisis y difusión de los siguientes indicadores estadísticos producidos Encuesta Continua de Hogares, Índice de Precios al Consumidor, Muestra Mensual Manufacturera, Comercio Exterior, Índice de Costo de Construcción de Vivienda, Índice de Costo de Construcción de Vivienda, Censo de Edificaciones, Muestra Mensual de Comercio al por Menor, Encuesta Anual de Servicios, Encuesta Anual Manufacturera, Encuesta Anual de Comercio, Diseño del Censo General, Encuesta Nacional Agropecuaria - Muestra de Areas Nomenclatura y Clasificación, Cuentas Nomenclatura Estadística, Encuesta de Construcción, Índice de Costo de la Educación Superior Privada, Encuesta de Microestablecimientos de Comercio, Servicios e Industria, Estadísticas Vitales, Proyecciones de Población y Estructura Demográfica e Índice de Comercio Exterior Regional, Índice precios de edificaciones, índice de precios de vivienda nueva, cartera hipotecaria de vivienda, índice de subsección pública, Encuesta de demografía institucional, Encuesta de satisfacción de género, Encuesta de arena y Cuentas Regionales, Servicio de Asesoría en Planificación Estadística.



### Contenido

1. Comportamiento de la industria en diciembre de 2008
2. La actividad industrial – Diciembre de 2008.
  - 2.1 Evolución general de las principales variables.
    - 2.2 Comportamiento de la producción manufacturera sin incluir trilla de café.
      - 2.2.1 Variación anual
      - 2.2.2 Variación anual del trimestre
      - 2.2.3 Variación año corrido
    - 2.3 Comportamiento del empleo vinculado a la industria manufacturera
      - 2.3.1 Variación anual
 

Categoría ocupacional y tipo de contrato (anual)
      - 2.3.2 Variación anual del trimestre
      - 2.3.3 Variación año corrido
 

Categoría ocupacional y tipo de contrato (año corrido)
  - 2.4 Resumen. Total nacional sin trilla de café
3. Ficha metodológica

### 1. COMPORTAMIENTO DE LA INDUSTRIA EN DICIEMBRE DE 2008

- Durante el mes de diciembre, la producción industrial decreció 9,2%, comportamiento principalmente explicado por la menor producción de las industrias de vehículos; sustancias químicas básicas; molinería y almidones; productos de hierro y acero, y refinerías de petróleo.
- Tan sólo 15 de las 48 clases industriales registraron variaciones positivas en producción real, destacándose entre ellas ingenios, refinerías de azúcar y trapiches; bebidas; maquinaria y aparatos eléctricos; producción, transformación y conservación de carne y pescado, e industrias básicas de metales preciosos y metales no ferrosos.
- La producción industrial de alimentos y bebidas excluidas trilla de café y la fabricación de alcohol anhidro desnaturalizado – etanol, presentó una variación anual negativa de 1,1%. Sus ventas disminuyeron 9,7% y el total del empleo aumentó 0,8%
- De acuerdo a la clasificación según uso o destino de la producción, la fabricación de bienes intermedios disminuyó en el mes 11,1% respecto a diciembre de 2007, lo cual se tradujo en una contribución de 4,3 puntos porcentuales negativos a la variación anual del sector.
- En el año 2008, la producción real de la industria manufacturera se contrajo 3,5%, debido fundamentalmente a la reducción de la producción de las industrias de vehículos, refinerías de petróleo, prendas de vestir y molinería. Sin embargo, 18 subsectores industriales registraron variaciones positivas en este período, destacándose por sus mayores contribuciones al total, las actividades de: producción, transformación y conservación de carne y pescado; productos de plástico; papel, cartón y sus productos; otros productos químicos y actividades de edición; estos sectores en conjunto aportaron 1,0 punto porcentual a la variación total.
- En este mismo período la ocupación laboral del sector se redujo 1,3% principalmente como consecuencia de la disminución del personal vinculado directamente a los procesos productivos (-1,7%). El personal que desempeña labores administrativas o de ventas se redujo 0,1%

**Héctor Maldonado Gómez**  
Director

**Carlos Eduardo Sepúlveda Rico**  
Subdirector

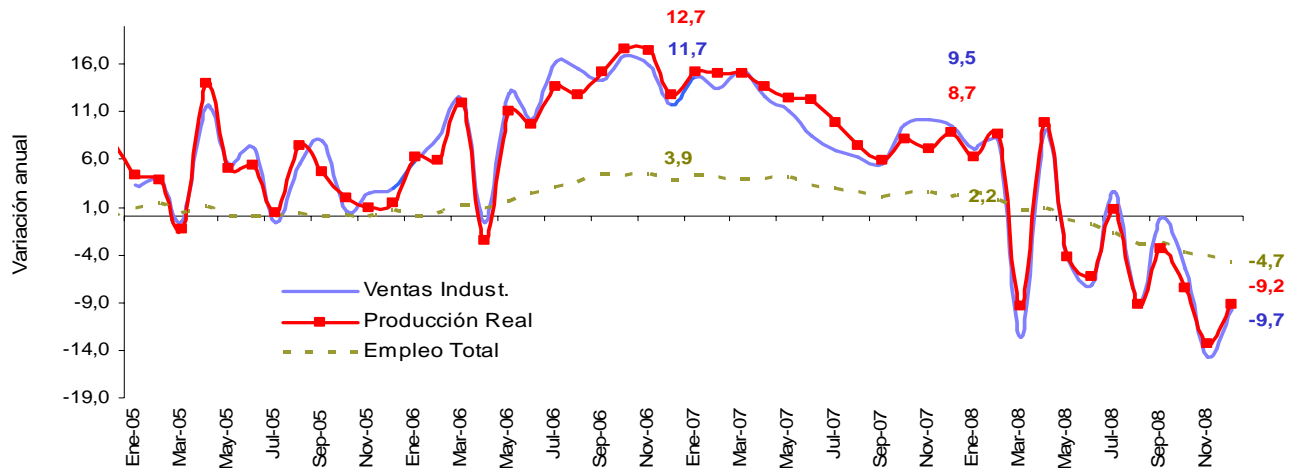
**Eduardo Efraín Freire Delgado**  
Director de Metodología y  
Producción Estadística

## 2. LA ACTIVIDAD INDUSTRIAL: DICIEMBRE DE 2008

### 2.1 Evolución general de las principales variables. Total nacional sin trilla de café Diciembre 2008

La producción industrial en diciembre de 2008 registró una disminución de 9,2% con relación al mismo mes de 2007.

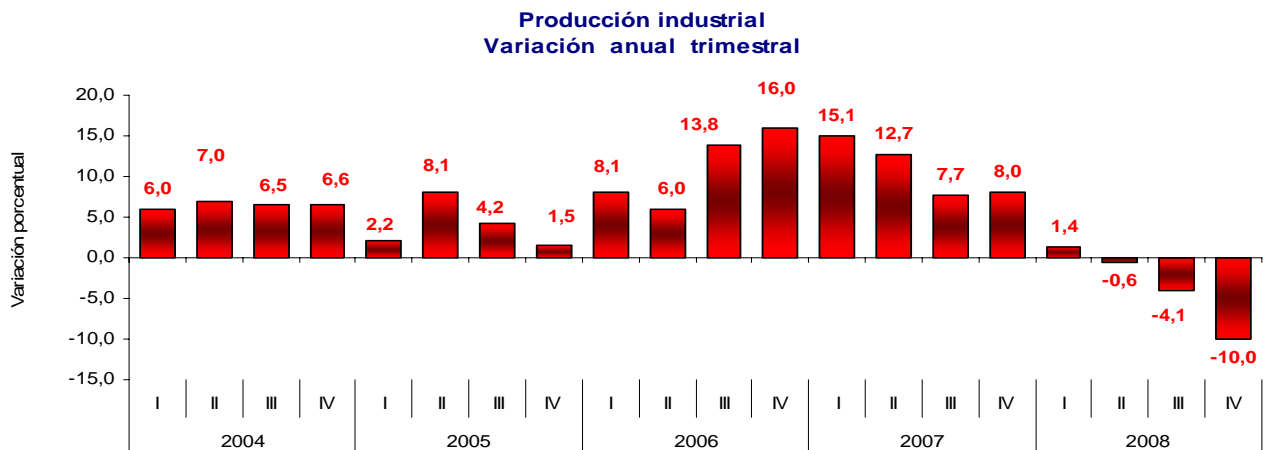
**Gráfico 1**  
Variación anual de la producción, las ventas y el empleo de la industria manufacturera 2005 – 2008 ( diciembre )



En el último trimestre del año 2008, acumuló un descenso de 10,0% respecto al nivel alcanzado en el mismo período de 2007, cuando la producción ascendió 8,0%.

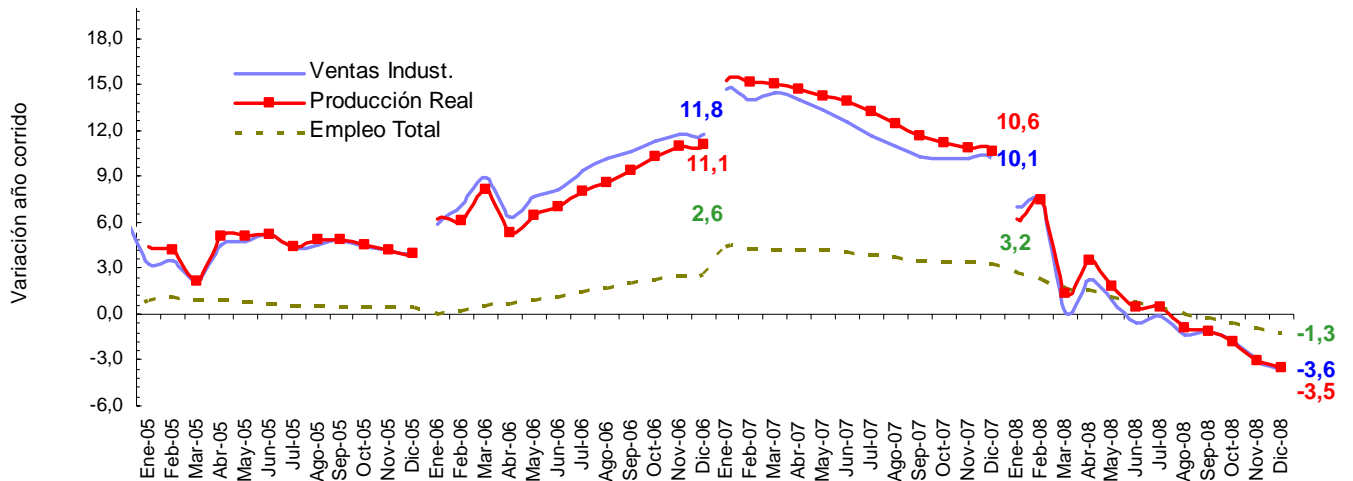
En lo corrido de la década es la primera vez que se registran tasas de crecimiento negativas en tres trimestres consecutivos.

**Gráfico 2**



**Gráfico 3**

**Variación año corrido de la producción, las ventas y el empleo de la industria manufacturera 2005 – 2008 ( diciembre )**

**Tabla.1**

Las actividades industriales que explican el comportamiento de la producción industrial en términos reales en el año 2008 son:

Indicador	diciembre ( anual )		enero - diciembre ( año corrido )		octubre - diciembre ( trimestre )	
	2007	2008	2007	2008	2006 - 2007	2007 - 2008
Producción	8,7	-9,2	10,6	-3,5	8,0	-10,0
Ventas	9,5	-9,7	10,1	-3,6	9,8	-10,0
Empleo	2,2	-4,7	3,2	-1,3	2,4	-4,2

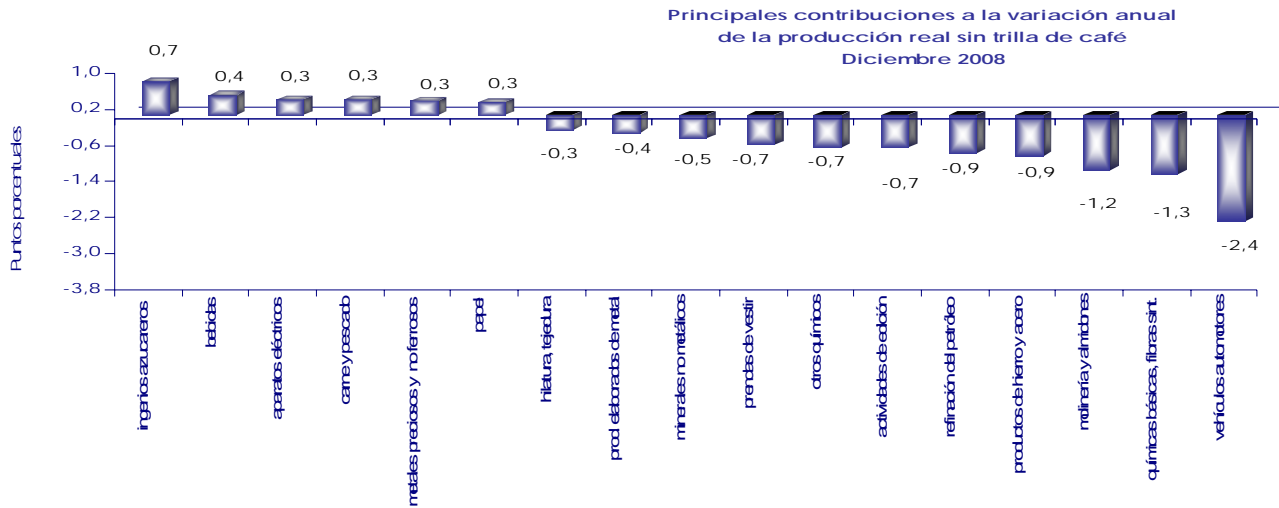
## 2.2 Comportamiento de la producción manufacturera sin incluir trilla de café.

### 2.2.1 Variación anual - diciembre ( 2008 / 2007 )

De las 48 clases industriales, un total de 33 registraron variaciones negativas en su producción real. Los mayores aportes negativos al conjunto industrial los realizaron: vehículos automotores (-2,4); químicas básicas, fibras sintéticas y artificiales (-1,3); molinería y almidones (-1,2); productos de hierro y acero (-0,9) y productos derivados de la refinación del petróleo (-0,9), que en conjunto restaron 6,7 puntos porcentuales a la variación anual total de la industria.

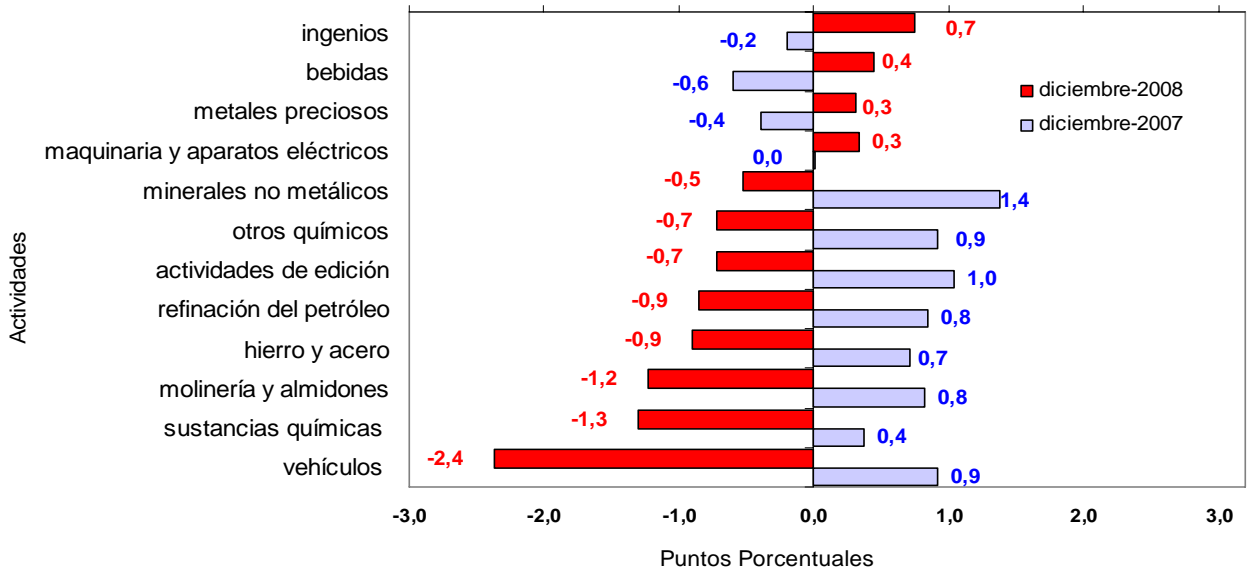
De las 15 actividades restantes se destacan los siguientes aportes positivos: ingenios, refinerías de azúcar y trapiches (0,7); bebidas (0,4); maquinaria y aparatos eléctricos (0,3); producción, transformación y conservación de carne y pescado (0,3) e industrias básicas de metales preciosos y metales no ferrosos (0,3); en conjunto estas cinco actividades aportaron 2,5 puntos porcentuales positivos a la variación total.

Gráfico 4



Al comparar los resultados registrados por la producción industrial en diciembre de 2007 con los de diciembre de 2008, en términos de contribución a la variación total, se identifican las actividades que presentan los mayores contrastes, como se observa en el gráfico 5.

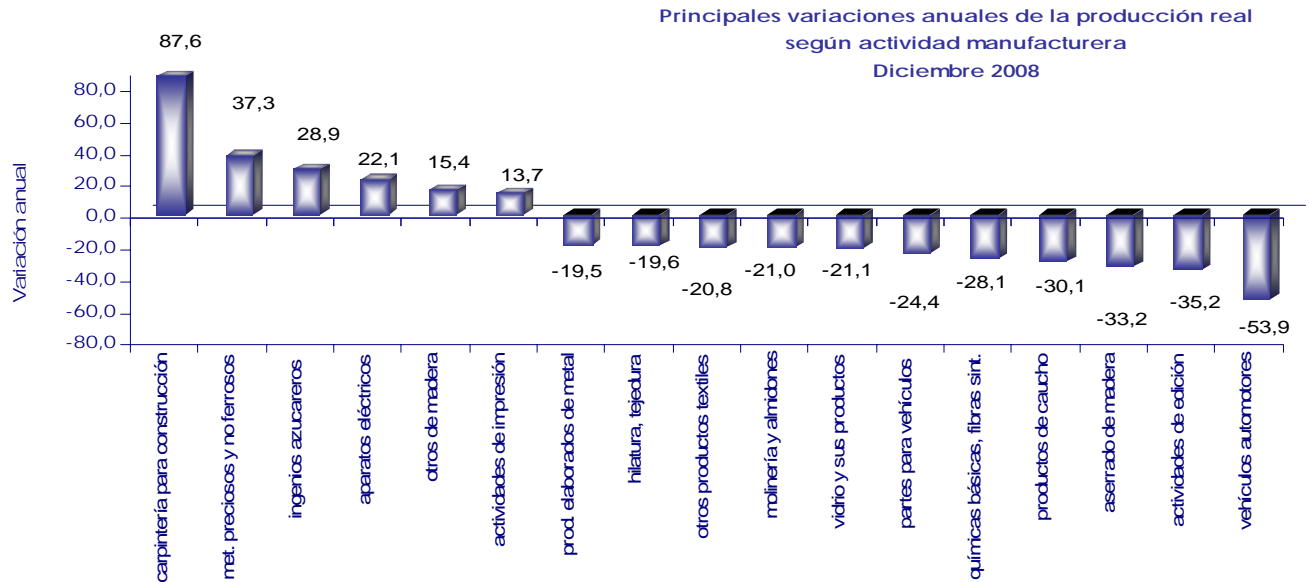
Gráfico 5  
Contribución en puntos porcentuales a la variación anual de la producción real sin trilla de café.  
Principales contrastes entre los resultados de diciembre 2008 y diciembre 2007



Este grupo de 12 actividades restaron conjuntamente 6,8 puntos porcentuales a la variación anual de diciembre 2008, mientras en diciembre de 2007 realizaron un aporte positivo de 5,8 puntos porcentuales.

Por su parte, las variaciones porcentuales más destacadas en el mes según actividad industrial, fueron:

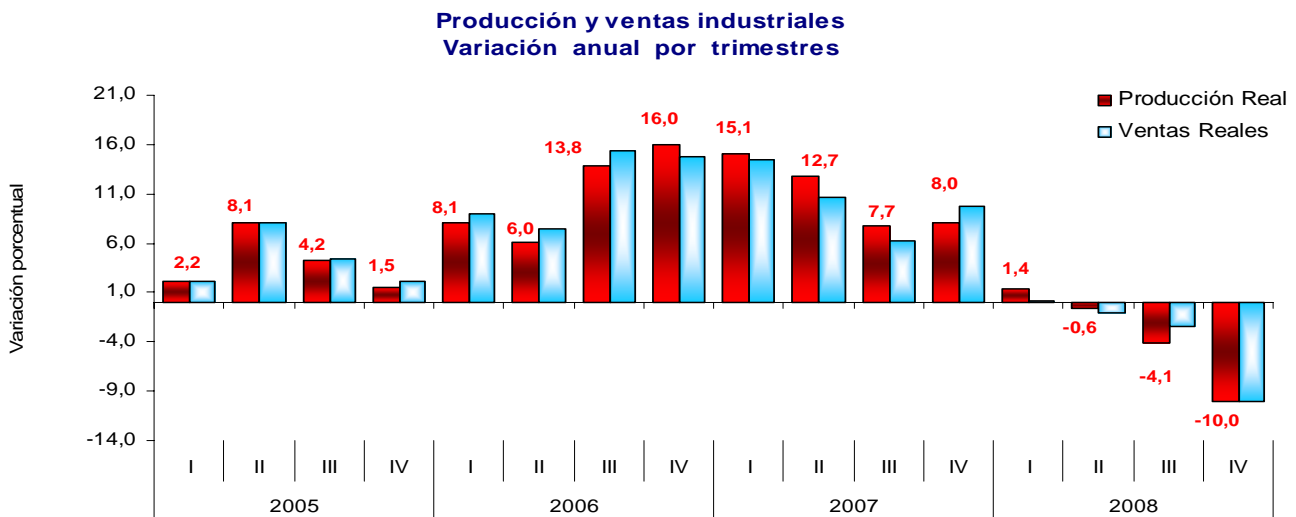
Gráfico 6



### 2.2.2 Variación anual del trimestre. IV trimestre 2008 / IV trimestre 2007

La producción y ventas reales en los últimos tres trimestres registraron tasas negativas de crecimiento. Particularmente durante el cuarto trimestre de 2008 decrecieron en la misma proporción (-10,0%).

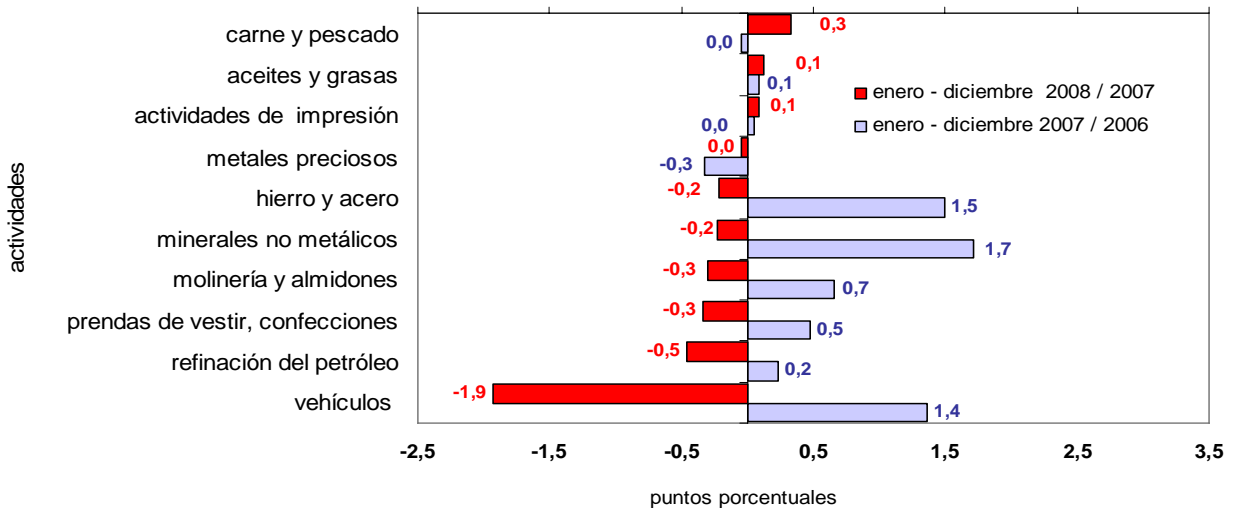
Gráfico 7



### 2.2.3 Variación año corrido - enero – diciembre ( 2008 / 2007)

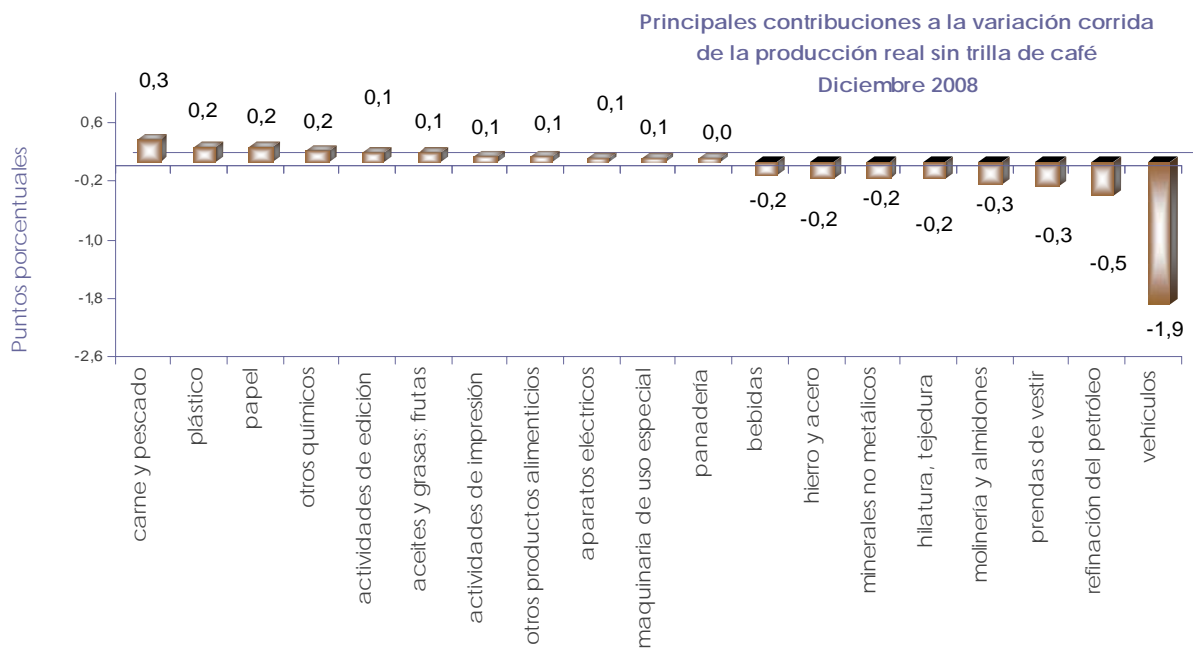
El resultado del año 2008 estuvo principalmente marcado por la contracción de la producción de vehículos automotores; productos de la refinación del petróleo; confecciones y productos de molinería y almidones. Estas actividades durante el año 2008 restaron 3,0 puntos porcentuales a la variación del agregado total de la industria mientras en 2007 habían aportado 5,7 puntos porcentuales positivos al mismo. (gráfico 8)

**Gráfico 8**  
**Contribución en puntos porcentuales a la variación año corrido de la producción real sin trilla de café.**  
**Principales contrastes entre los resultados de 2008 y 2007**



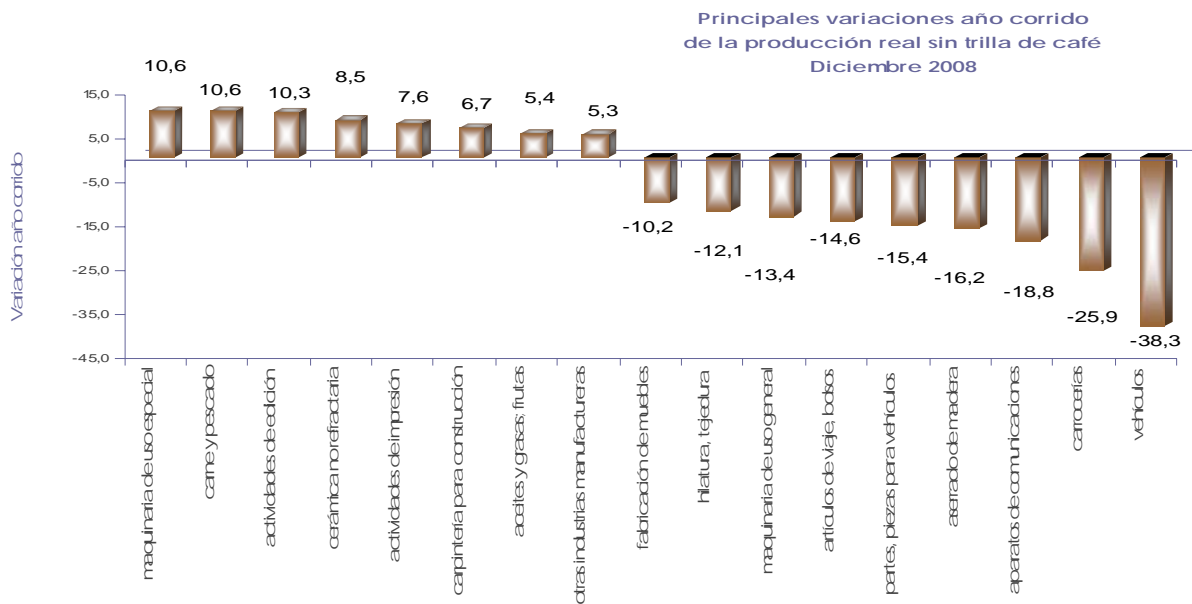
Al interior del conjunto industrial, 18 subsectores industriales registraron incremento en su producción durante el año 2008, destacándose los aportes positivos efectuados por las industrias de producción, transformación y conservación de carne y pescado; productos de plástico; papel, cartón y sus productos; otros productos químicos, y actividades de edición; estos sectores en conjunto aportaron 1,0 punto porcentual a la variación total.

**Gráfico 9**



Las variaciones porcentuales más destacadas en el año según actividad industrial, fueron:

**Gráfico 10**

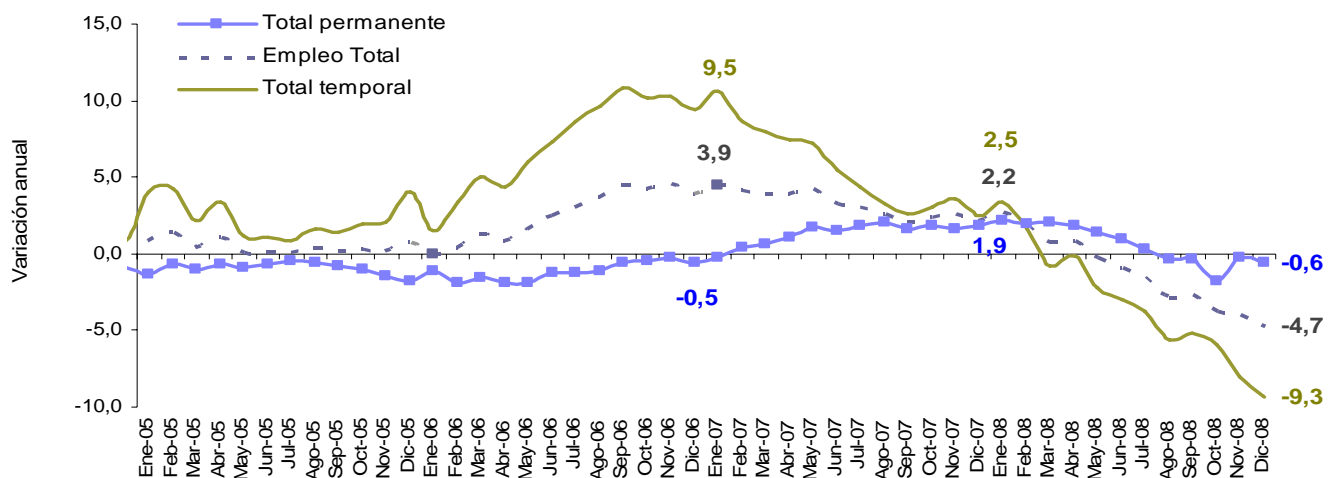


### 2.3 Comportamiento del empleo vinculado a la industria manufacturera.

#### 2.3.1 Variación anual – diciembre ( 2008 / 2007)

El empleo industrial, sin trilla de café disminuyó 4,7% frente al mes de diciembre de 2007. De acuerdo al tipo de contrato, el personal vinculado en forma indefinida por el sector fabril disminuyó 0,6%, mientras que el personal contratado a término fijo se contrajo 9,3%.

**Gráfico 11**

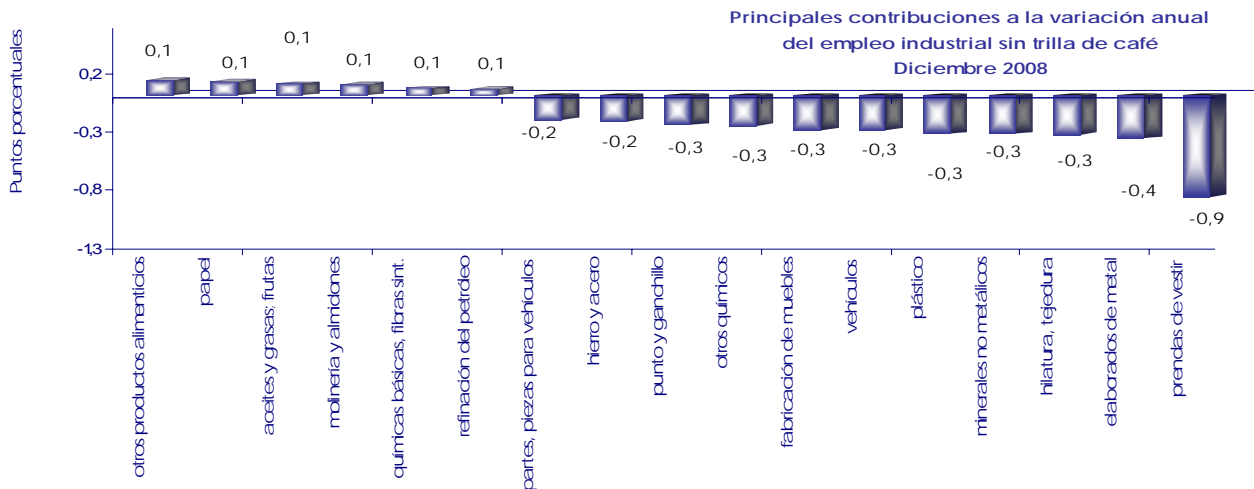


El personal de permanente (contrato a término indefinido) representó el 55% del total de la ocupación laboral en el mes.

Durante diciembre, 38 de las 48 actividades investigadas registraron descenso en el total de la ocupación. Los mayores aportes negativos se observaron en: confecciones; fabricación de productos elaborados de metal; hilatura, tejedura y acabado de productos textiles; productos minerales no metálicos, y productos de plástico. En conjunto el aporte de estas cinco actividades a la variación anual del empleo fue de 2,2 puntos porcentuales negativos.

Se destacaron en el mes por presentar aportes positivos a la variación total del empleo, las siguientes actividades industriales: otros productos alimenticios; papel, cartón y sus productos; elaboración de aceites y grasas, transformación frutas, legumbres, hortalizas; productos de molinería y almidones y sustancias químicas básicas, fibras sintéticas y artificiales. En conjunto, estas actividades aportaron 0,5 puntos porcentuales a la variación anual total calculada.

Gráfico 12



### Empleo según categoría ocupacional y tipo de contratación.

Desagregado por categoría ocupacional y tipo de contrato, el personal vinculado directamente con los procesos productivos disminuyó 5,7% como consecuencia de la terminación de contratos del personal vinculado a término fijo y la no renovación de los mismos (-10,8%). Por su parte, el personal vinculado a labores administrativas y de ventas se redujo 2,3%.

Gráfico 13

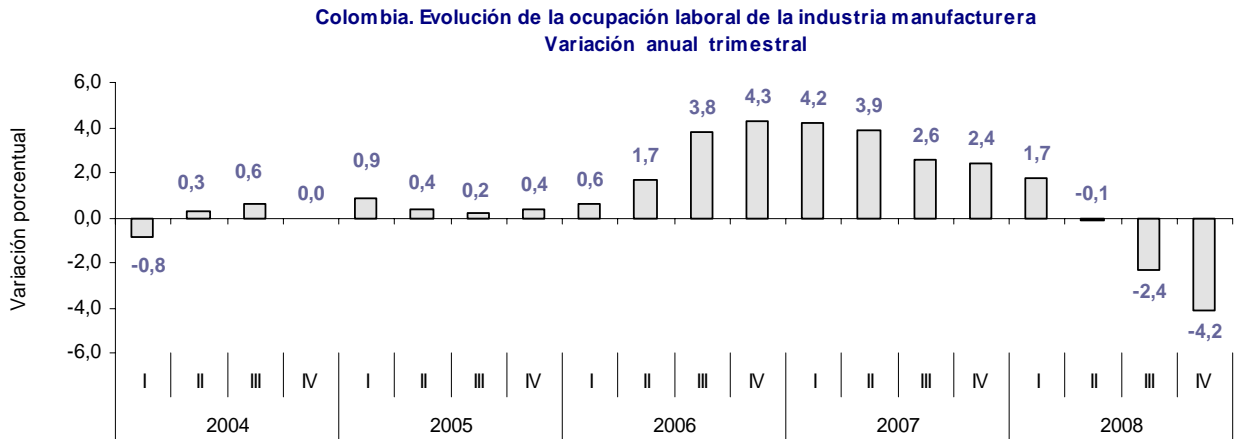


### 2.3.2 Variación anual del trimestre. IV trimestre 2008 / IV trimestre 2007



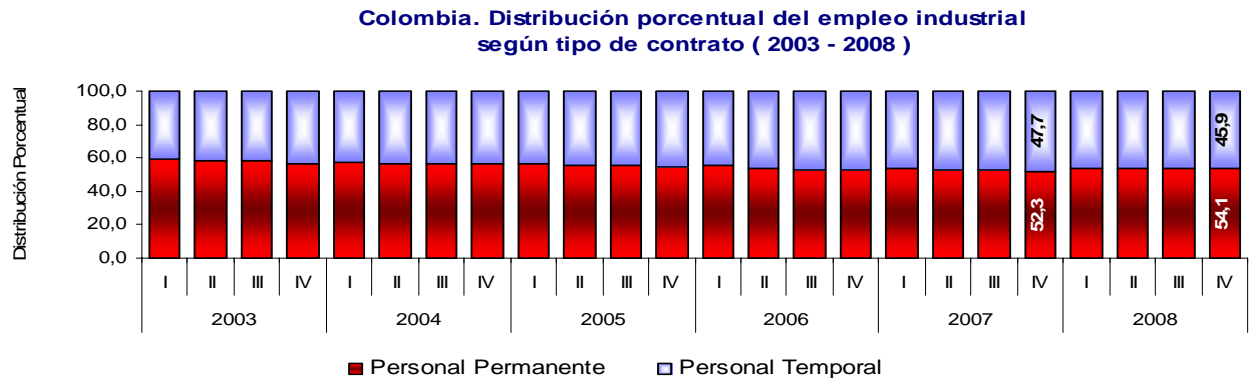
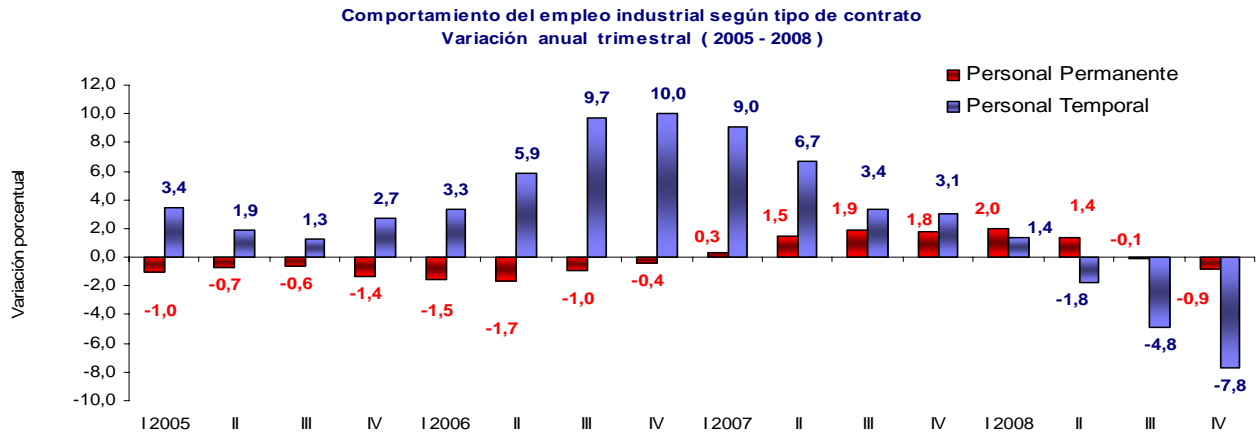
El personal ocupado promedio por el sector manufacturero en el último trimestre de 2008 fue inferior en 4,2% al de igual trimestre de 2007, cuando había registrado una tasa de crecimiento de 2,4%.

**Gráfico 14**



Durante este período, el personal vinculado en forma indefinida al sector manufacturero, representó el 54,1% del total del personal ocupado y registró un decremento de 0,9% respecto al nivel alcanzado en el cuarto trimestre de 2007.

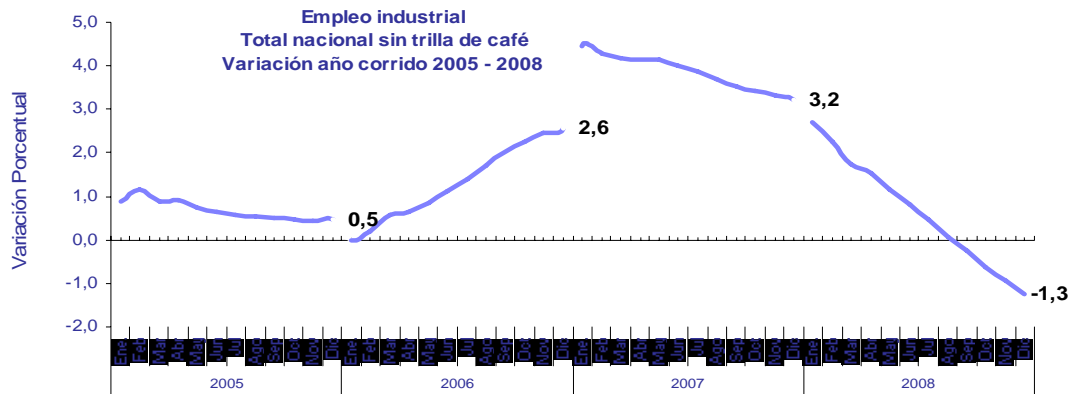
**Gráfico 15**



**2.3.3 Variación año corrido - enero – diciembre ( 2008 / 2007 )**

Durante el año 2008, el empleo generado por la industria manufacturera sin incluir trilla de café disminuyó 1,3% frente a 2007.

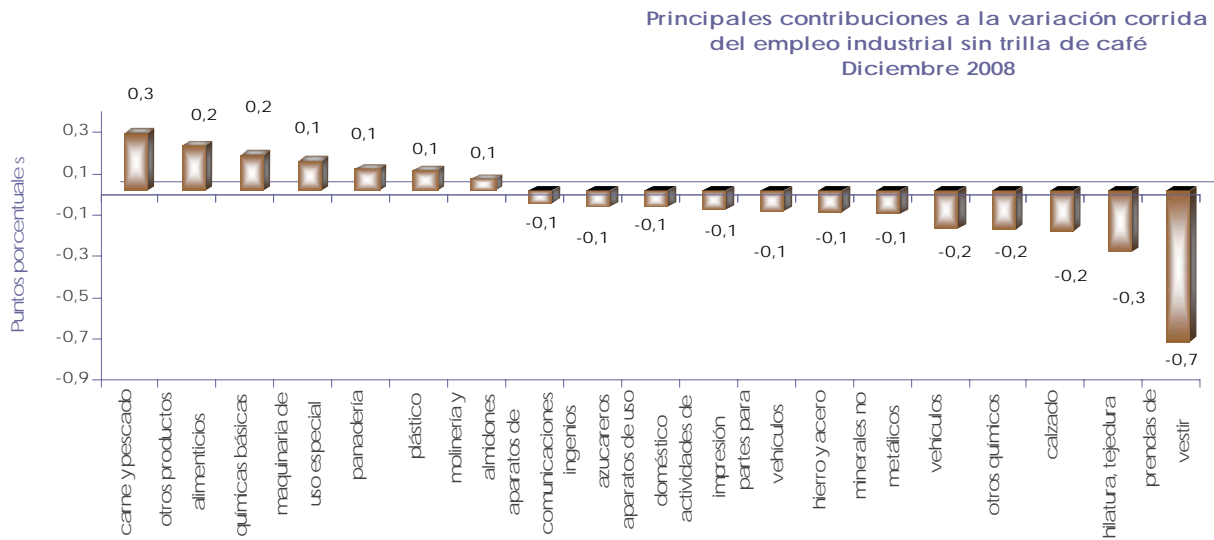
Gráfico 16



Entre las actividades que realizaron los mayores aportes negativos a la variación del empleo en el año (-1,3%), se destacan: prendas de vestir, confecciones; hilatura, tejeduría y acabado de productos textiles; fabricación de calzado; otros productos químicos, y vehículos automotores, cuyo aporte conjunto fue de 1,6 puntos porcentuales negativos.

En contraste, 17 actividades mostraron dinámica positiva en la generación de empleo durante 2008. Entre estas se destacan por su mayor aporte positivo a la variación del empleo, las actividades de: producción, transformación y conservación de carne y pescado; otros productos alimenticios; sustancias químicas básicas, fibras sintéticas y artificiales; maquinaria de uso especial y productos de panadería, que en conjunto aportaron 0,9 puntos porcentuales positivos.

Gráfico 17

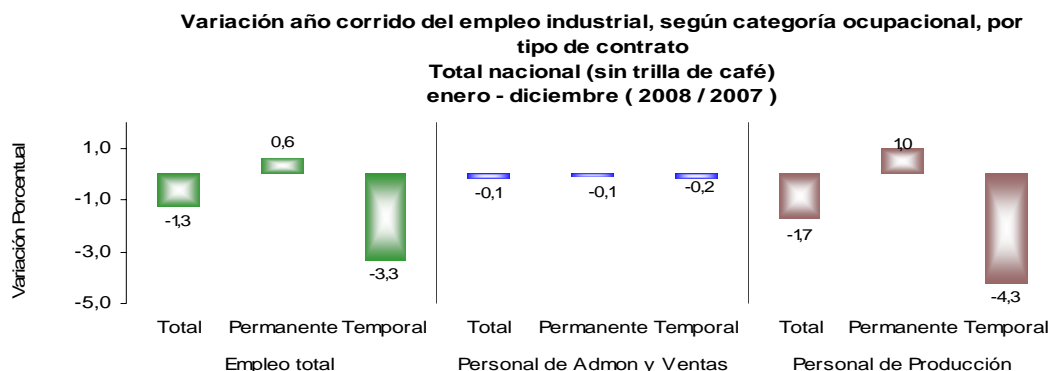


**Empleo según categoría ocupacional y tipo de contratación.**

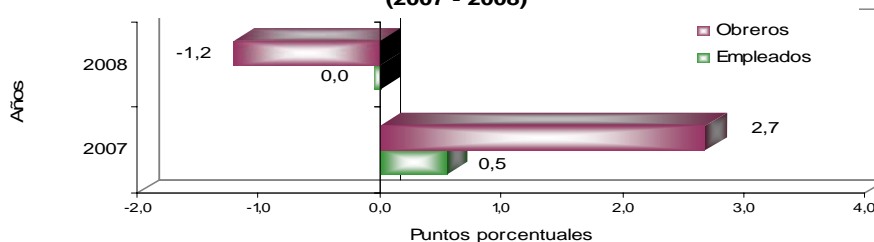
De acuerdo a la categoría ocupacional, el personal vinculado a actividades específicas de los procesos productivos decreció 1,7%. Asimismo, el total de empleados que se desempeñan en labores de administración y ventas disminuyó 0,1%. En este sentido, la variación del empleo total en el año, obedeció principalmente al aporte negativo efectuado por el personal de producción (-1,2 puntos porcentuales). (gráfica 18)

Por tipo de contrato, el personal permanente aumentó 0,6% en tanto que las personas contratadas a término fijo se redujeron en este mismo periodo 3,3%.

Gráfico 18



**Contribución a la variación año corrido del empleo industrial, según categoría ocupacional (sin trilla de café)**  
**Total nacional**  
**(2007 - 2008)**



## 2.4 Resumen de la evolución de la producción industrial sin trilla de café.

Años y meses	Variaciones anuales				Variaciones año corrido				Variación anual del trimestre			
	Producción real	Ventas reales	Empleo total	Horas promedio trabajadas	Producción real	Ventas reales	Empleo total	Horas promedio trabajadas	Producción real	Ventas reales	Empleo total	Horas promedio trabajadas
2006 Diciembre	12,75	11,73	3,93	-3,84	11,12	11,78	2,58	0,01	15,97	14,83	4,26	-0,63
2007 Enero	15,20	14,72	4,45	0,84	15,20	14,72	4,45	0,84				
Febrero	15,00	13,40	4,12	0,76	15,10	14,03	4,28	0,80				
Marzo	15,04	15,34	3,98	0,48	15,07	14,51	4,18	0,69	15,07	14,51	4,18	0,69
Abril	13,67	12,61	3,98	0,82	14,72	14,03	4,13	0,72				
Mayo	12,37	10,99	4,26	0,26	14,21	13,37	4,16	0,62				
Junio	12,27	8,53	3,32	-1,20	13,87	12,50	4,01	0,32	12,74	10,64	3,85	-0,05
Julio	9,93	6,93	3,01	-0,90	13,27	11,65	3,87	0,14				
Agosto	7,45	6,33	2,58	-0,98	12,44	10,90	3,70	0,00				
Septiembre	5,90	5,65	2,11	-2,91	11,63	10,25	3,52	-0,34	7,70	6,29	2,56	-1,62
Octubre	8,22	9,63	2,43	2,46	11,24	10,18	3,41	-0,05				
Noviembre	7,19	10,14	2,59	-0,27	10,82	10,18	3,33	-0,07				
Diciembre	8,75	9,50	2,15	-0,88	10,64	10,12	3,23	-0,14	8,03	9,76	2,39	0,49
2008 Enero	6,17	7,05	2,71	0,52	6,17	7,05	2,71	0,52				
Febrero	8,71	7,91	1,79	2,87	7,47	7,50	2,24	1,72				
Marzo	-9,32	-12,72	0,74	-10,22	1,40	0,09	1,74	-2,50	1,40	0,09	1,74	-2,50
Abril	9,79	8,95	0,89	10,66	3,47	2,28	1,52	0,70				
Mayo	-4,28	-4,39	-0,29	-4,31	1,82	0,87	1,15	-0,34				
Junio	-6,35	-7,19	-0,87	-3,08	0,40	-0,54	0,81	-0,80	-0,56	-1,13	-0,09	0,91
Julio	0,73	2,62	-1,58	8,69	0,44	-0,08	0,47	0,55				
Agosto	-9,27	-9,34	-2,83	-3,95	-0,87	-1,33	0,05	-0,03				
Septiembre	-3,45	-0,16	-2,63	2,71	-1,17	-1,19	-0,26	0,28	-4,08	-2,41	-2,35	2,40
Octubre	-7,44	-5,44	-3,76	-0,55	-1,86	-1,66	-0,62	0,19				
Noviembre	-13,38	-14,77	-4,01	-5,59	-3,02	-3,01	-0,93	-0,34				
Diciembre	-9,23	-9,68	-4,71	1,07	-3,54	-3,62	-1,25	-0,23	-10,04	-10,03	-4,16	-1,75

Fuente: DANE, Muestra Mensual Manufacturera

## 3. FICHA METODOLÓGICA



**a. Marco de la muestra**

Encuesta Anual Manufacturera (EAM) 1999. El marco es actualizado anualmente.

**b. Unidad estadística**

Establecimiento industrial.

**c. Cobertura (representatividad de los resultados)**

Total nacional y 48 actividades industriales.

**d. Universo de estudio**

todos los establecimientos industriales en el territorio nacional.

**e. Población objetivo**

Todos los establecimientos industriales que según la EAM, ocuparon 10 o más personas o que en su defecto presentaron niveles de producción anual iguales o superiores a \$79,5 millones de 1999.

**f. Clasificación estadística**

Clasificación Industrial Internacional Uniforme -CIIU, Revisión 3 adaptada para Colombia y agrupada en 48 actividades industriales.

Impreso en la Dirección de Mercadeo y Ediciones  
Departamento Administrativo Nacional de Estadística DANE  
Bogotá, D.C. - Colombia