

MUESTRA MENSUAL MANUFACTURERA Diciembre de 2009

Contenido

1. Comportamiento de la industria en diciembre de 2009
2. La actividad industrial – diciembre de 2009.
 - 2.1 Evolución general de las principales variables
 - 2.2 Comportamiento de la producción manufacturera sin incluir trilla de café.
 - 2.2.1 Variación anual
 - 2.2.2 Variación anual del trimestre
 - 2.2.3 Variación acumulada anual
 - 2.3 Comportamiento del empleo vinculado a la industria manufacturera
 - 2.3.1 Variación anual



Código N° 1081-1
Producción y difusión de la información estadística estratégica oficial. Regulación del sistema estadístico nacional
NTC ISO 9001:2000



Código N° 011-1
Producción y difusión de la información estadística estratégica oficial. Regulación del sistema estadístico nacional
NTC GP 1000:2004



Ficha metodológica

1. COMPORTAMIENTO DE LA INDUSTRIA EN DICIEMBRE DE 2009

- Durante el mes de diciembre, la producción real del sector fabril, sin incluir trilla de café, creció 2,0% con relación a igual mes de 2008. Este comportamiento se explica principalmente por la dinámica registrada en las industrias de bebidas (10,9%); elaboración de aceites y grasas (29,6%); metales preciosos y no ferrosos (48,9%); otros productos químicos (7,8%); y sustancias químicas básicas (14,5%). En conjunto, estas actividades aportaron 3,3 puntos porcentuales a la variación total.
- En diciembre, 23 de las 48 clases industriales registraron variaciones negativas en producción real, entre las cuales se destacan por su contribución a la variación total del sector: minerales no metálicos (-13,1%); maquinaria y aparatos eléctricos (-19,0%); papel, cartón y sus productos (-4,8%); vehículos automotores (-10,7%); y otras industrias manufactureras (-24,3%). En conjunto, estas cinco actividades restaron 2,1 puntos porcentuales a la variación total.
- La producción industrial de alimentos y bebidas, excluidas la trilla de café, la fabricación de alcohol anhidro desnaturalizado – etanol y la producción de biodiesel, presentó una variación anual positiva de 5,6%. Sus ventas aumentaron 3,9% y el total del empleo vinculado a este agregado se contrajo 0,6%
- De acuerdo con la clasificación según uso o destino económico de la producción, en diciembre de 2009, la fabricación de bienes intermedios se incrementó 4,7% respecto a diciembre de 2008, lo que se tradujo en una contribución de 1,8 puntos porcentuales positivos a la variación anual del sector.
- En 2009, la producción real de la industria manufacturera, sin incluir trilla de café, se contrajo 5,3%, debido fundamentalmente a la reducción de la producción de las industrias de vehículos automotores (-30,2%); industrias básicas de hierro y acero (-17,5%); confecciones (-18,7%); productos minerales no metálicos (-6,6%); y otros productos alimenticios (-9,0%). Sin embargo, ocho subsectores industriales registraron variaciones positivas en este período, entre los cuales se destacan por su contribución: ingenios, refinerías de azúcar y trapiches; industrias básicas de metales preciosos y metales no ferrosos; y fabricación de otros productos químicos.
- En este mismo período, la ocupación laboral del sector se redujo 6,5% principalmente como consecuencia de la disminución del personal vinculado directamente a los procesos productivos (-7,9%). El personal que desempeñó labores administrativas o de ventas se redujo 3,0%

Héctor Maldonado Gómez
Director

Carlos Eduardo Sepúlveda Rico
Subdirector

Eduardo Efraín Freire Delgado
Director de Metodología y
Producción Estadística

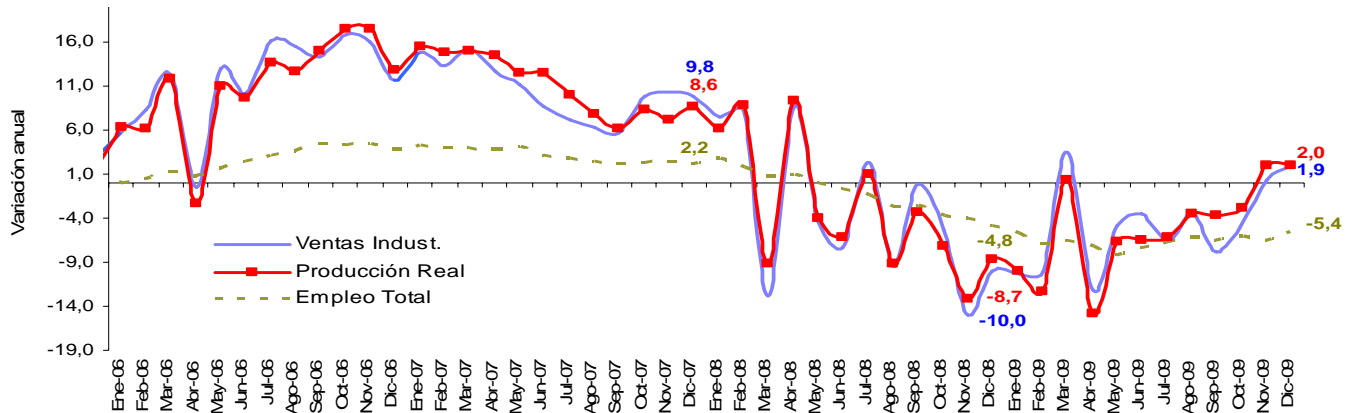
2. LA ACTIVIDAD INDUSTRIAL: DICIEMBRE DE 2009

2.1 Evolución general de las principales variables. Total nacional sin trilla de café Diciembre 2009

En diciembre de 2009, la producción fabril nacional aumentó 2,0% con relación al mismo mes de 2008.

Gráfico 1

Variación anual de la producción, las ventas y el empleo de la industria manufacturera 2006 – 2009 (diciembre)



En el último trimestre del año 2009, la producción real del sector manufacturero creció 0,3% respecto al mismo período de 2008, cuando la producción se contrajo 9,7%. Este último resultado constituye la mayor variación trimestral negativa registrada por el sector en la presente década.

Gráfico 2

Variación anual por trimestre de la producción real 2006 – 2009

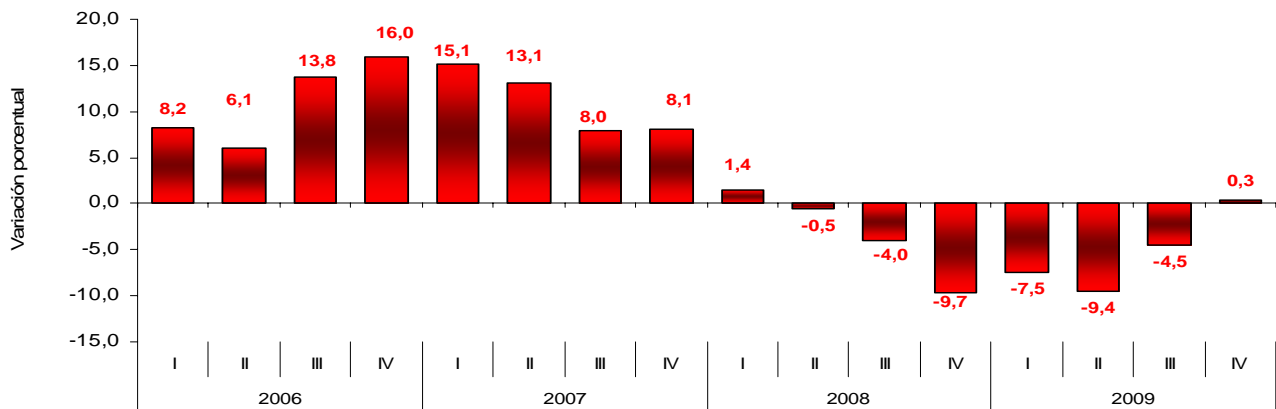


Tabla 1.

Resumen del comportamiento de las principales variables, hasta diciembre de 2009.

Indicador	Diciembre (Anual)		Enero - diciembre (Acumulado anual)		Octubre - diciembre (IV trimestre)	
	2008	2009	2008	2009	2008	2009
Producción	-8,7	2,0	-3,4	-5,3	-9,7	0,3
Ventas	-10,0	1,9	-3,7	-4,9	-10,2	-0,8
Empleo	-4,8	-5,4	-1,1	-6,5	-4,1	-6,0

Gráfico 3
Índices de producción, ventas y empleo de la industria manufacturera
2006 – 2009 (diciembre)
Año base 2001 = 100

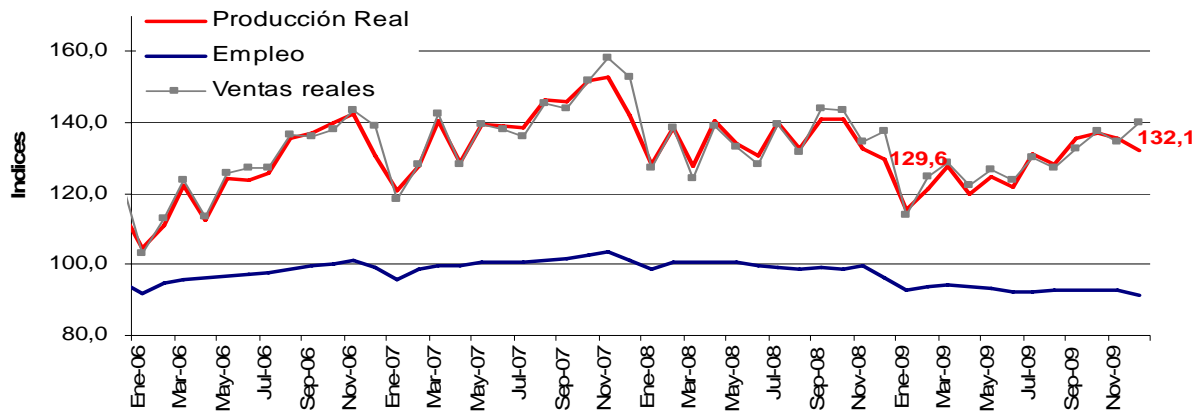


Gráfico 4
Variación año corrido de la producción, las ventas y el empleo de la industria manufacturera
2006 – 2009 (diciembre)

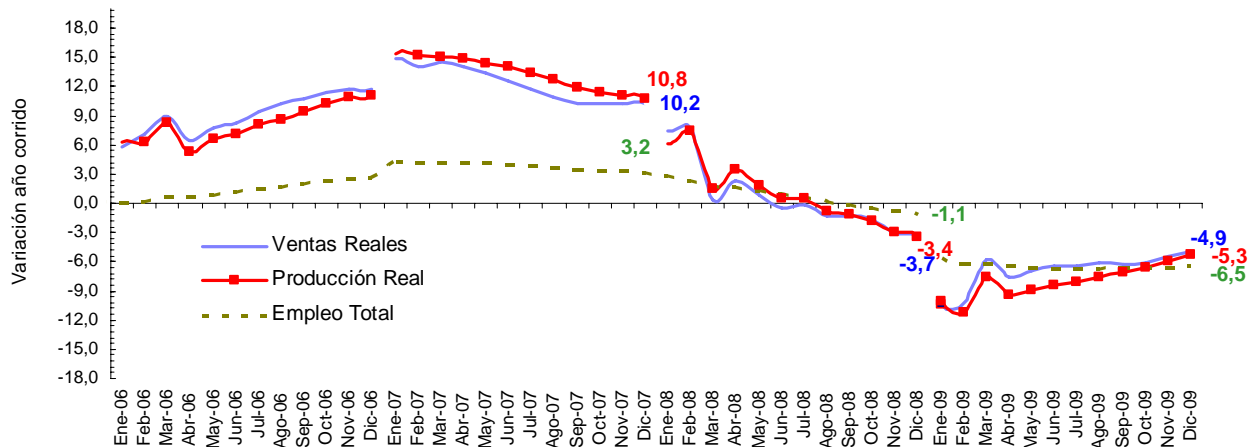
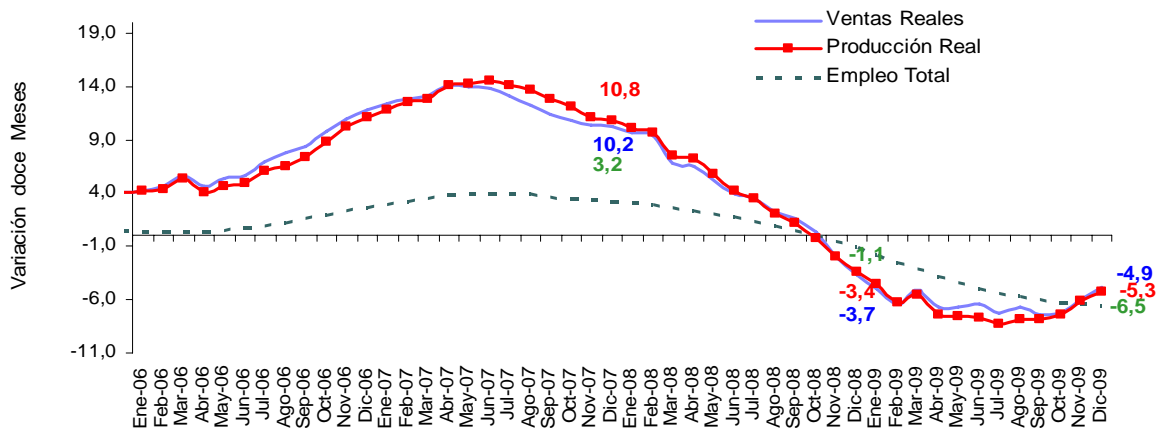


Gráfico 5
Variación doce meses de la producción, las ventas y el empleo de la industria manufacturera
2006 – 2009 (diciembre)



2.2 Comportamiento de la producción manufacturera sin incluir trilla de café

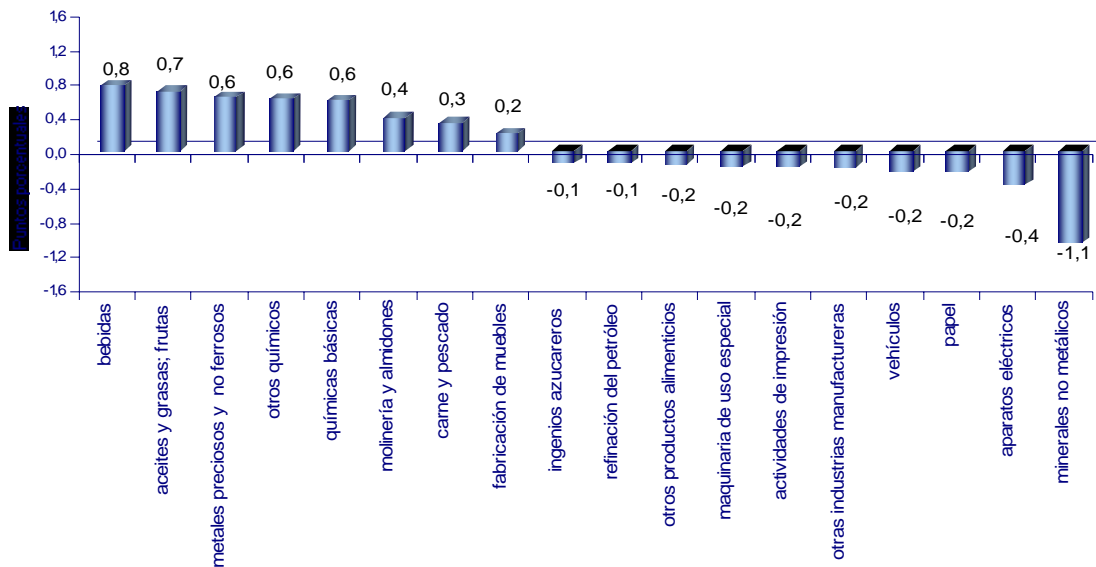
2.2.1 Variación anual - diciembre (2009 / 2008)

De las 48 actividades industriales, un total de 25 registraron variaciones positivas en su producción real. Los mayores aportes positivos a la variación de la producción total del sector (2,0%), los realizaron: bebidas; elaboración de aceites y grasas; transformación de metales preciosos y no ferrosos; otros productos químicos; y sustancias químicas básicas. En conjunto, estas cinco actividades aportaron 3,3 puntos porcentuales positivos a la variación total.

De las 23 actividades restantes, se destacan los aportes negativos realizados por las actividades manufactureras de minerales no metálicos; y maquinaria y aparatos eléctricos; los cuales, en conjunto, restaron 1,5 puntos porcentuales a la variación anual total de la industria.

Gráfico 6

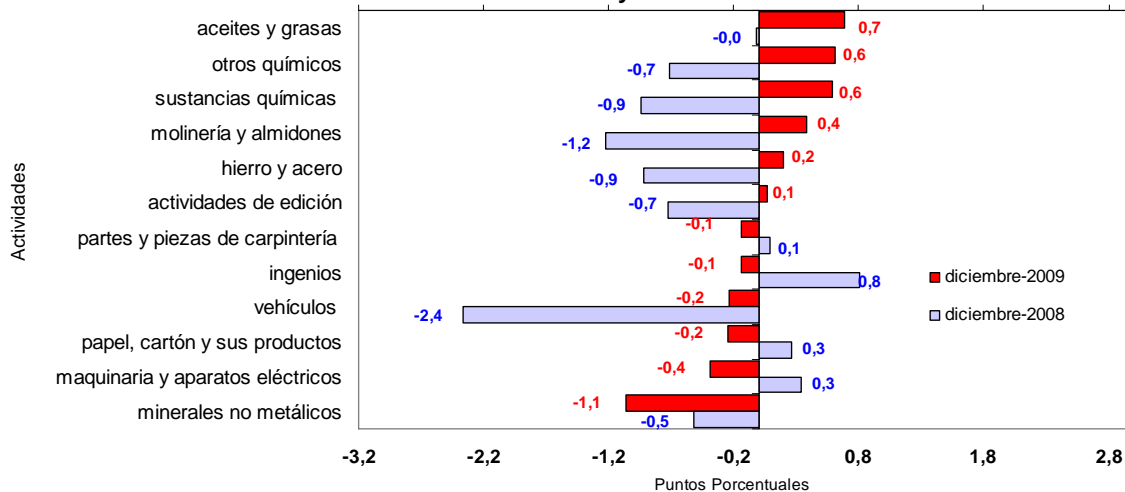
Principales contribuciones a la variación anual de la producción real sin trilla de café
Diciembre 2009 / diciembre 2008



Al comparar los resultados registrados por la producción industrial en diciembre de 2009 (2,0%) frente a los de diciembre de 2008 (-8,7%), en términos de contribución a la variación total, se identifican las actividades que presentan los mayores contrastes, como se observa en el siguiente gráfico.

Gráfico 6

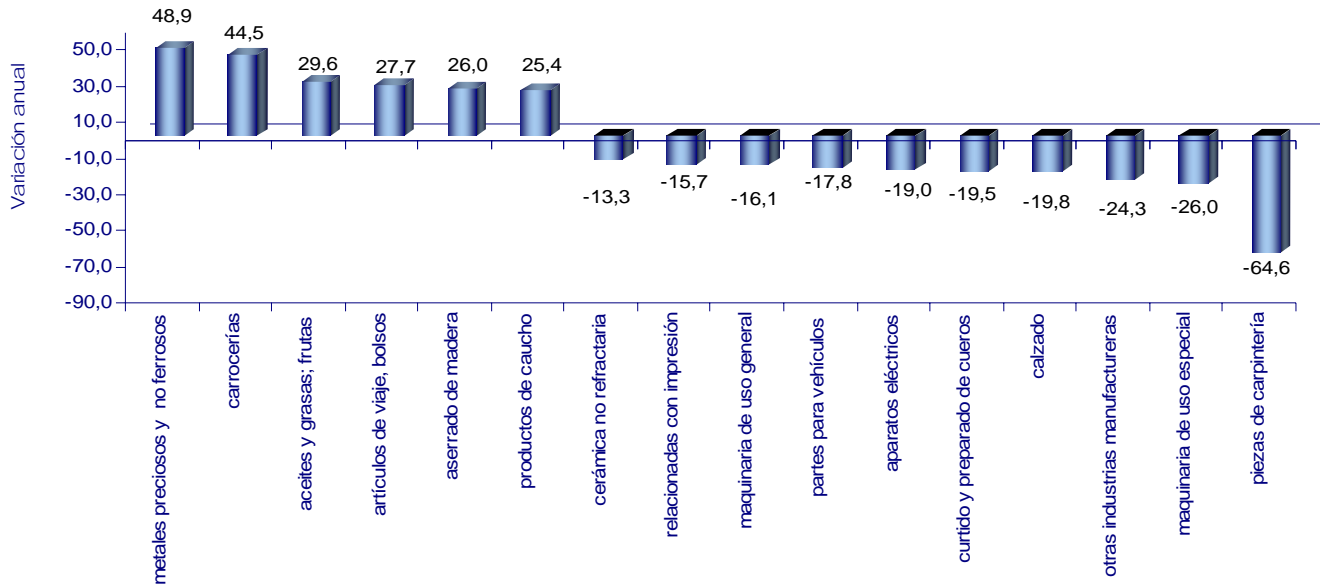
Contribución en puntos porcentuales a la variación anual de la producción real sin trilla de café
Principales contrastes entre los resultados de diciembre 2009 y diciembre 2008



Este grupo de 12 actividades aportaron conjuntamente 0,5 puntos porcentuales a la variación anual de diciembre 2009, mientras que en diciembre de 2008 habían restado 6,1 puntos porcentuales.

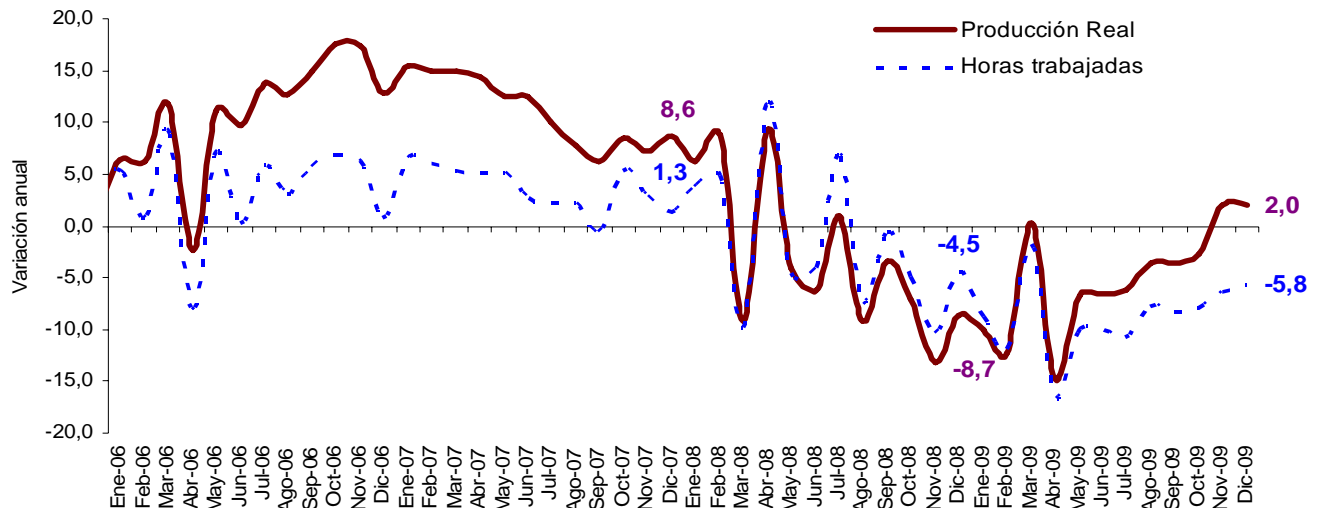
Por su parte, las variaciones porcentuales más destacadas en el mes se presentan en el siguiente gráfico.

Gráfico 7
Principales variaciones anuales de la producción real según actividad manufacturera
Diciembre 2009 / diciembre 2008



En este mismo período, el total de horas trabajadas por el personal vinculado directamente a labores productivas descendió 5,8% respecto al mismo período de 2008.

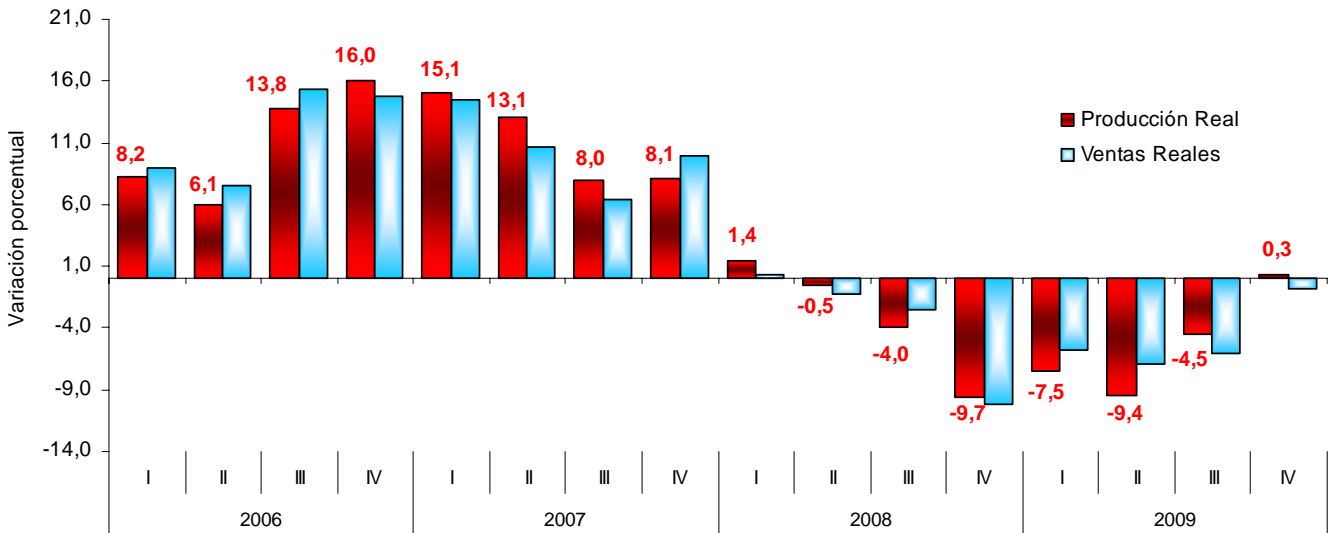
Gráfico 8
Variación anual de la producción y las horas totales trabajadas por el personal vinculado a labores productivas
2006 – 2009 (diciembre)



2.2.2 Variación anual del trimestre. IV trimestre 2009 / IV trimestre 2008

Después de seis trimestres consecutivos de registrar tasas anuales negativas, en el cuarto trimestre de 2009, la producción manufacturera creció 0,3%.

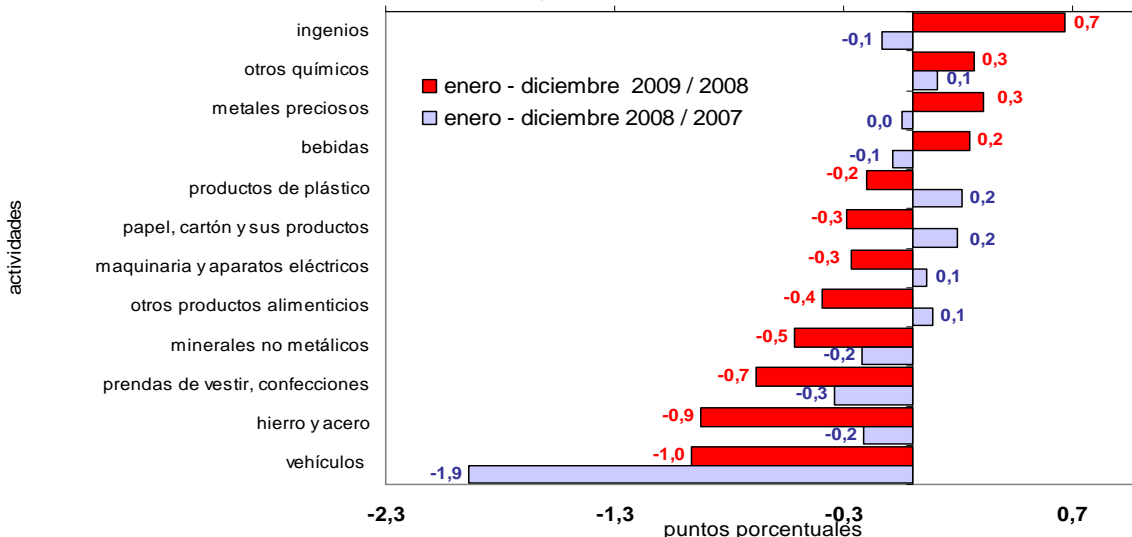
Gráfico 9
Producción y ventas reales manufactureras
Variación anual del trimestre (2006 – 2009)



2.2.3 Variación acumulada anual. Enero - diciembre 2009 / enero - diciembre 2008

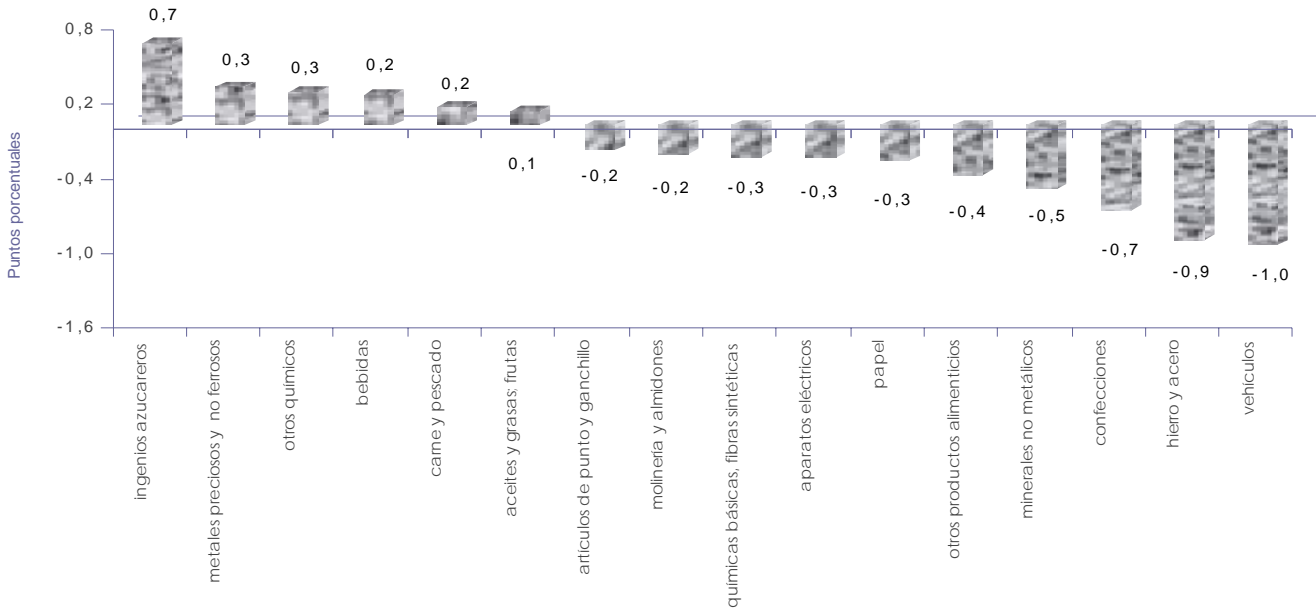
Durante el año 2009, varias actividades fabriles continuaron registrando contracción en su actividad productiva respecto al año anterior, destacándose: vehículos automotores; industrias básicas de hierro y acero; confecciones; y elaboración de productos minerales no metálicos. Otras actividades cambiaron su tendencia frente a los resultados positivos obtenidos en el año 2008; entre éstas se destacan los decrecimientos presentados en: otros productos alimenticios; maquinaria y aparatos eléctricos; papel, cartón y sus productos; y productos de plástico. En tercer lugar, se resaltan aquellas actividades manufactureras cuyo desempeño en 2009 fue positivo, contrario a la dinámica registrada durante el año 2008, donde se destacan: ingenios azucareros y trapiches; industrias básicas de metales preciosos y no ferrosos; y bebidas.

Gráfico 10
Contribución en puntos porcentuales a la variación acumulada anual de la producción real sin trilla de café
Principales contrastes entre los resultados de 2009 y 2008



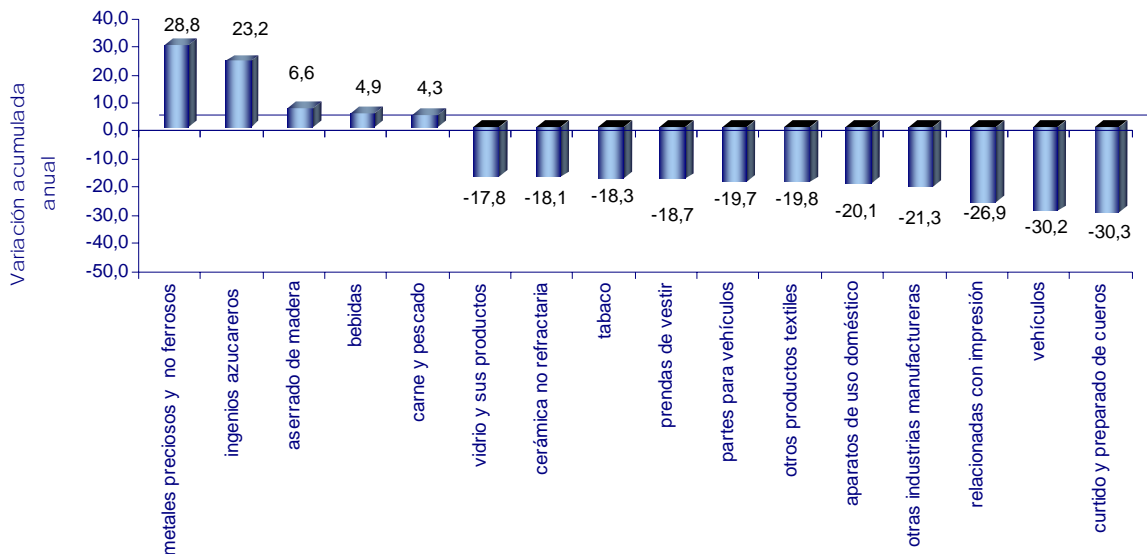
Al interior del conjunto industrial, ocho subsectores registraron incremento en su producción real durante el año 2009, destacándose los aportes positivos efectuados por: ingenios, refinерías de azúcar y trapiches; industrias básicas de metales preciosos y metales no ferrosos; otros productos químicos; bebidas; y producción, transformación y conservación de carne y pescado. Estos subsectores aportaron, en conjunto, 1,7 puntos porcentuales a la variación total.

Gráfico 11
Principales contribuciones a la variación acumulada anual de la producción real sin trilla de café
Enero - diciembre de 2009



Las variaciones porcentuales más destacadas en la producción real durante el año 2009, según actividad industrial, se muestran en el siguiente gráfico:

Gráfico 12
Principales variaciones acumuladas anuales de la producción real sin trilla de café
Enero – diciembre (2009 / 2008)

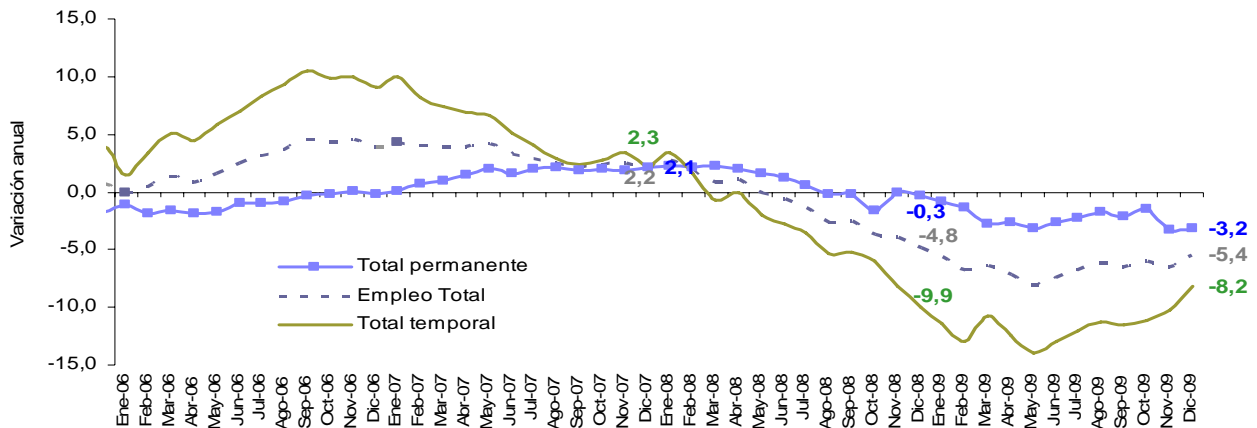


2.3 Comportamiento del empleo vinculado a la industria manufacturera

2.3.1 Variación anual – diciembre (2009 / 2008)

En diciembre de 2009, el empleo industrial, sin incluir la trilla de café, disminuyó 5,4% frente al mismo período de 2008. De acuerdo con el tipo de contrato, el personal contratado a término indefinido por el sector fabril disminuyó 3,2%, mientras que el personal contratado a término fijo se redujo 8,2%.

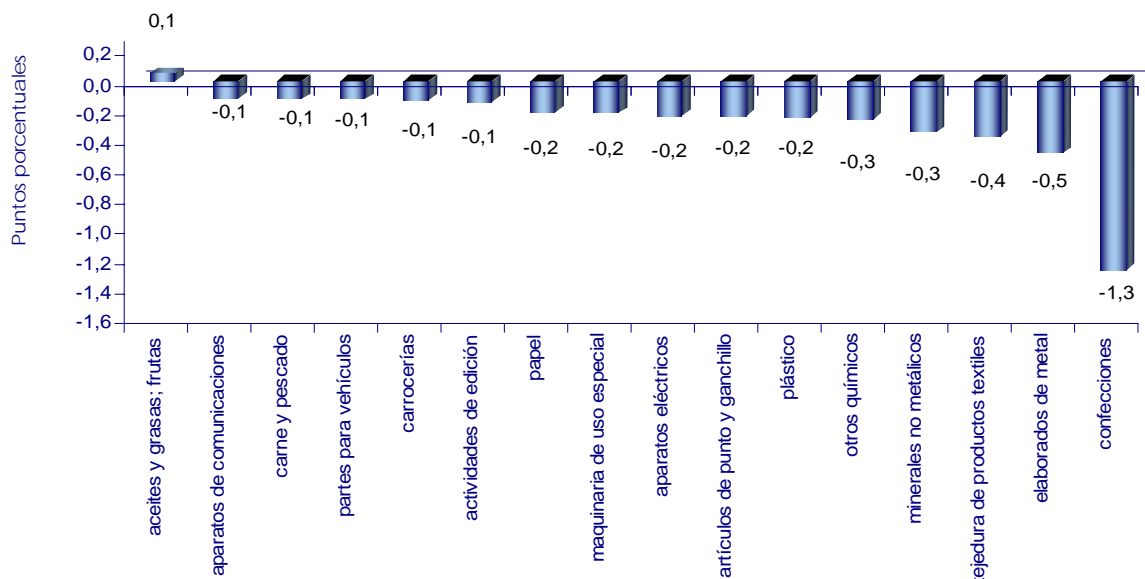
Gráfico 13
Variación anual del empleo de la industria manufacturera según tipo de contrato
Diciembre 2009 / 2008



El personal permanente (contrato a término indefinido) representó 56,6% del total de la ocupación laboral en el mes.

En diciembre, 40 de las 48 actividades investigadas registraron descenso en el total de la ocupación. Los mayores aportes negativos se presentaron en: confecciones; productos elaborados de metal; hilatura, tejeduría y acabado de productos textiles; productos minerales no metálicos; y otros productos químicos. En conjunto, el aporte de estas cinco actividades a la variación anual del empleo fue 2,8 puntos porcentuales negativos.

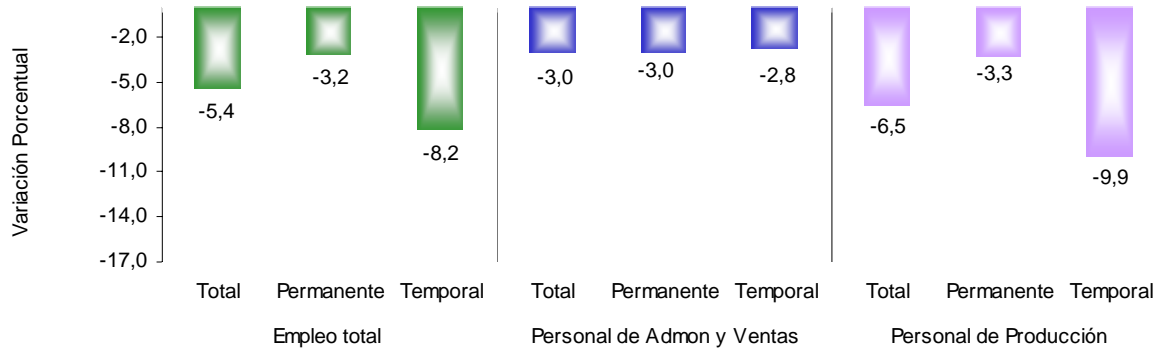
Gráfico 14
Principales contribuciones a la variación anual del empleo industrial sin trilla de café
Diciembre 2009 / 2008



Empleo según categoría ocupacional y tipo de contratación

Desagregado por categoría ocupacional y tipo de contrato, el personal vinculado directamente con los procesos productivos disminuyó 6,5% principalmente debido a la menor contratación de personal a término fijo. Por su parte, el total de personal vinculado a labores administrativas y de ventas se redujo 3,0%.

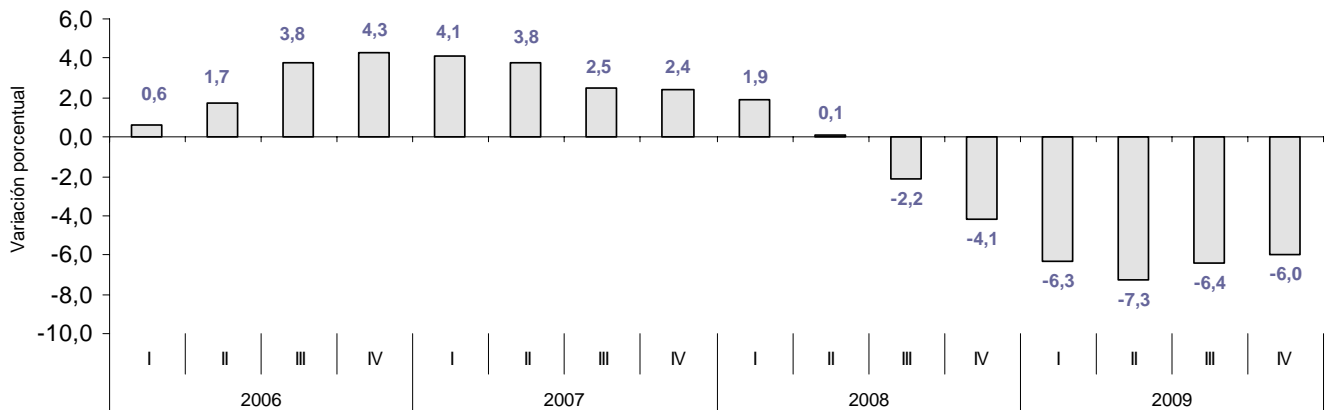
Gráfico 15
Variación anual del empleo industrial, según categoría ocupacional, por tipo de contrato (sin trilla de café)
Total nacional
Diciembre 2009 / diciembre 2008



2.3.2 Variación anual del trimestre. IV trimestre 2009 / IV trimestre 2008

El personal ocupado por el sector manufacturero durante el cuarto trimestre de 2009 fue inferior en 6,0% al del mismo período de 2008, cuando también se registró una tasa negativa de 4,1%.

Gráfico 16
Comportamiento del empleo generado por el sector manufacturero
Variación anual del trimestre (2006 – 2009)





Durante este trimestre, el personal contratado a término indefinido por el sector manufacturero representó 56,4% del total del personal ocupado y registró una tasa de variación negativa de 9,9%.

Gráfico 17
Comportamiento del empleo generado por el sector manufacturero, según tipo de contrato
Variación anual del trimestre (2006 – 2009)

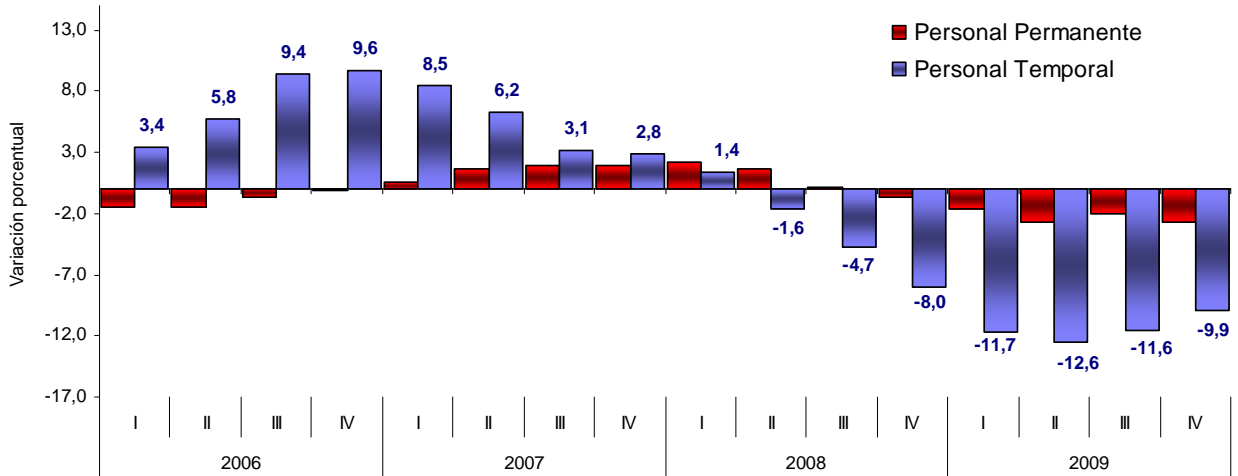
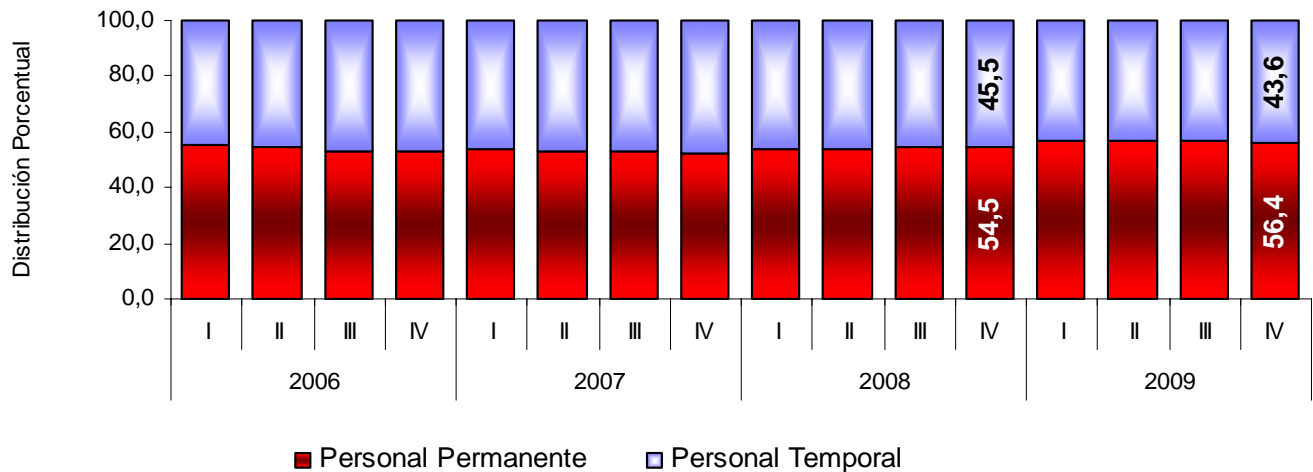


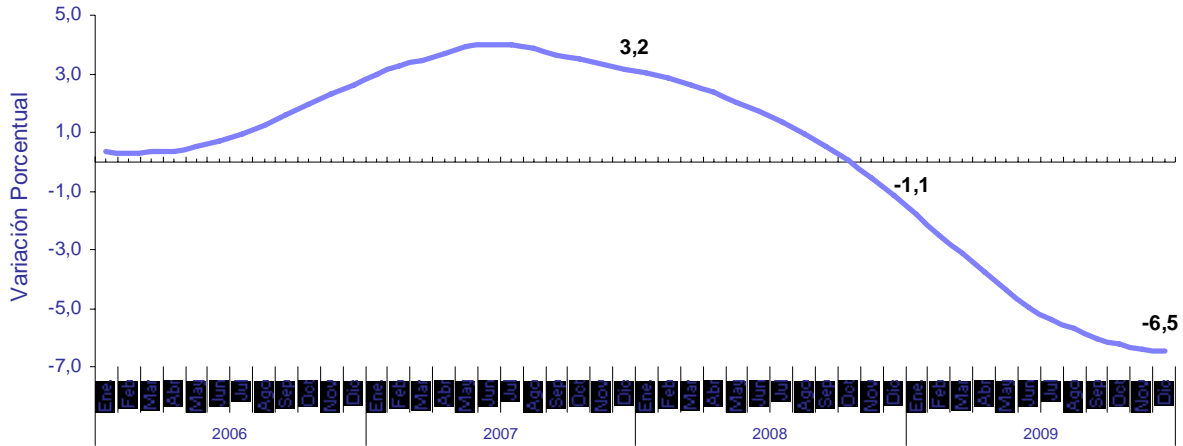
Gráfico 18
Distribución porcentual del empleo trimestral del sector manufacturero, según tipo de contrato
(2006 – 2009)



2.3.3 Variación acumulada anual. Enero – diciembre (2009 / 2008)

Durante el año 2009, el empleo generado por la industria manufacturera sin incluir trilla de café, disminuyó 6,5% frente al nivel registrado durante el año 2008.

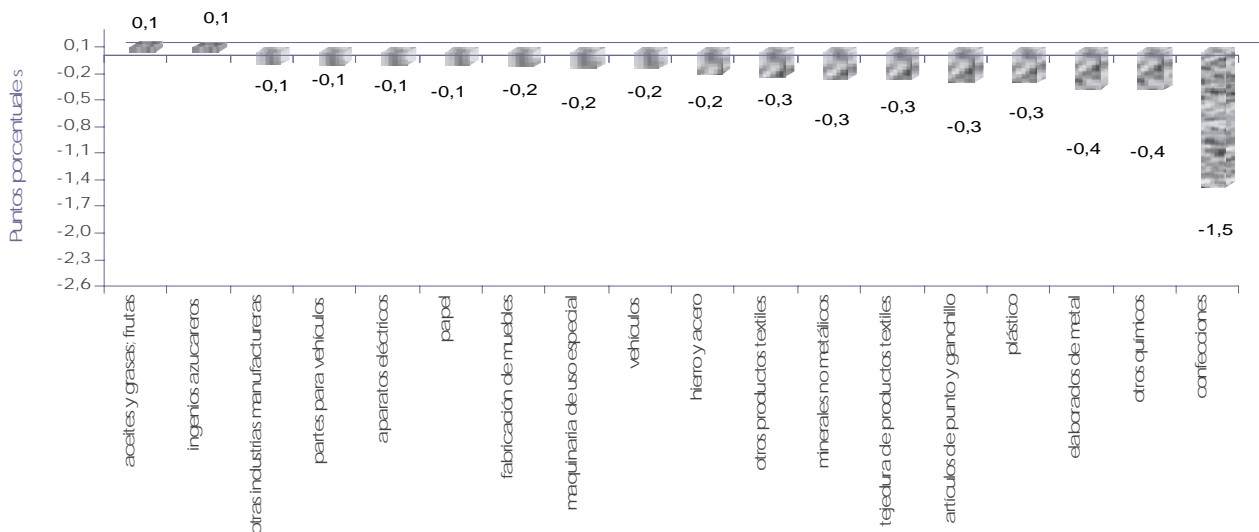
Gráfico 19
Variación acumulada anual del empleo industrial
Total nacional sin trilla de café
Enero – diciembre (2009 / 2008)



Entre las actividades que realizaron los mayores aportes negativos a la variación del empleo en el año (-6,5%), se destacan: confecciones; otros productos químicos; y productos elaborados de metal. El aporte conjunto de estas actividades a la variación total del mes ascendió a 2,3 puntos porcentuales negativos.

En contraste, cinco actividades mostraron dinámica positiva en la vinculación laboral durante el año 2009, entre las cuales se cuentan: elaboración de aceites y grasas; e ingenios, refinерías de azúcar y trapiches.

Gráfico 20
Principales contribuciones a la variación acumulada anual del empleo industrial sin trilla de café
Enero - diciembre (2009 / 2008)



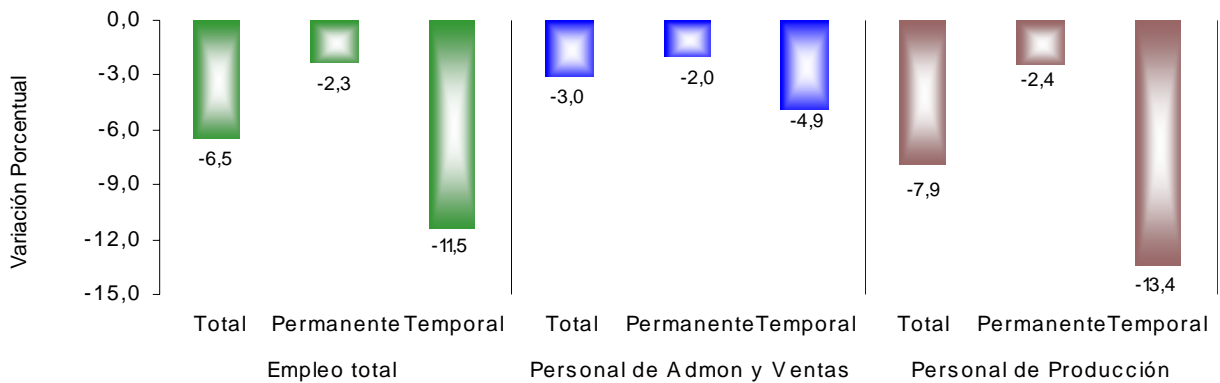


Empleo según categoría ocupacional y tipo de contratación

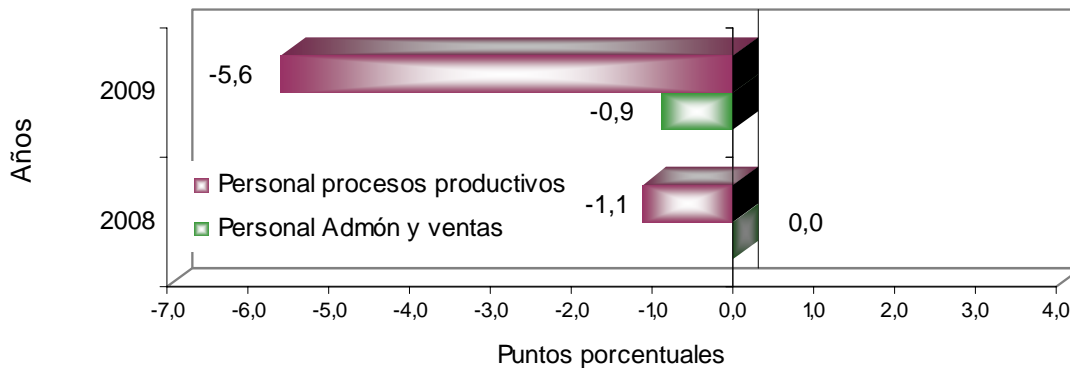
De acuerdo con la categoría ocupacional, el personal vinculado a las actividades específicas de los procesos productivos se redujo 7,9% durante el año 2009. Asimismo, el total de empleados que desempeñaron labores de administración y ventas disminuyó 3,0%. La variación del empleo total en el año obedeció principalmente al aporte negativo efectuado por el personal de producción (-5,6 puntos porcentuales).

Por tipo de contrato, el personal permanente disminuyó 2,3% en tanto que las personas contratadas a término fijo se redujeron 11,5%.

Gráfico 21
Variación año corrido del empleo industrial, según categoría ocupacional, por tipo de contrato
Total nacional (sin trilla de café)
Enero - diciembre (2009 / 2008)



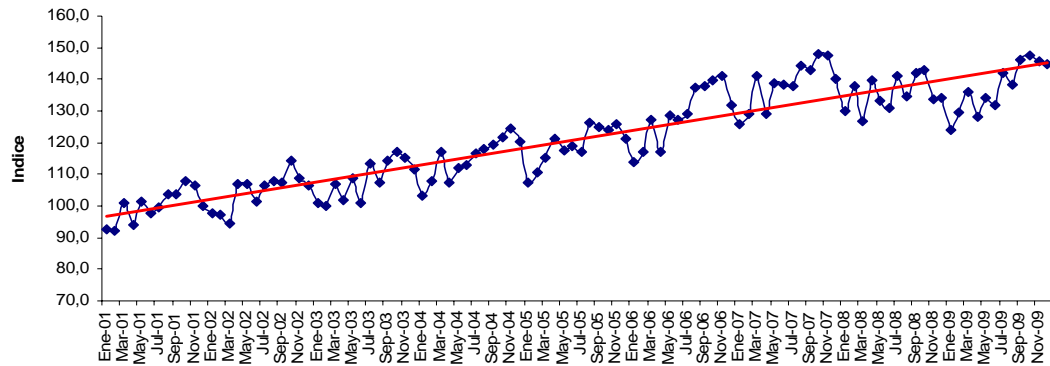
Contribución a la variación año corrido del empleo industrial, según categoría ocupacional (sin trilla de café)
Total nacional
(2009 - 2008)



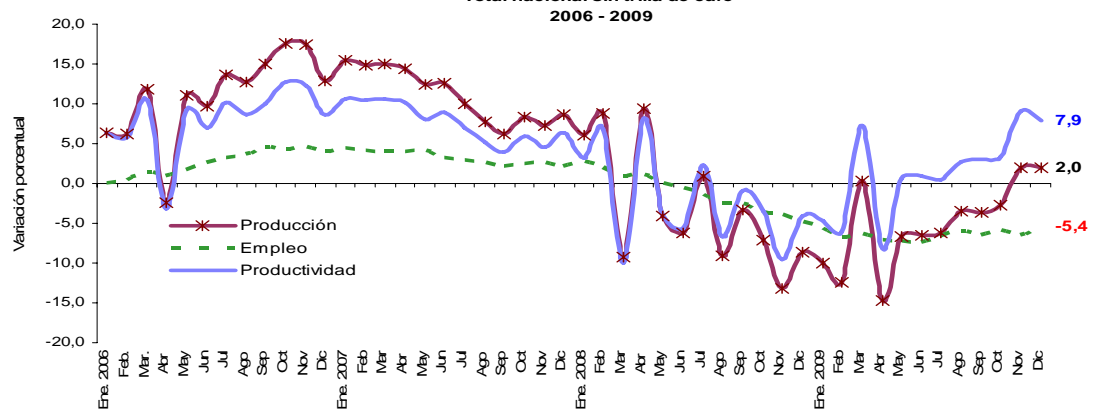
2.3.4 Productividad laboral

En diciembre de 2009, la productividad laboral de la industria, sin incluir trilla de café, se incrementó 7,9% frente a la del mismo mes de 2008.

Gráfico 22
Evolución del indicador de productividad laboral en el sector manufacturero (2001 – 2009)

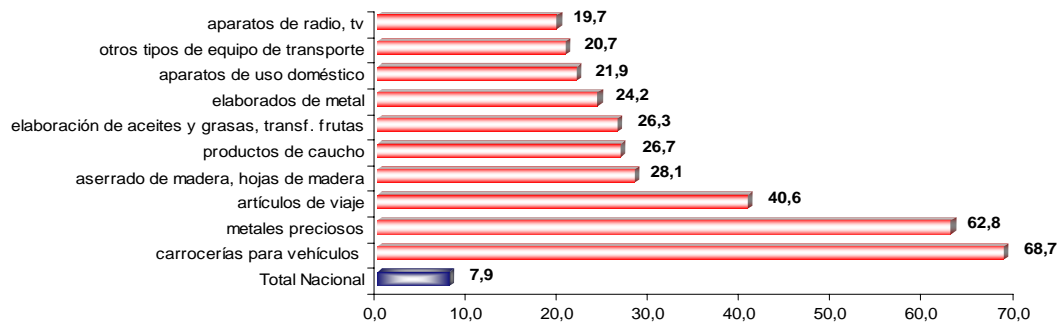


Variación anual de la producción, el empleo y la productividad industrial
Total nacional sin trilla de café
2006 - 2009



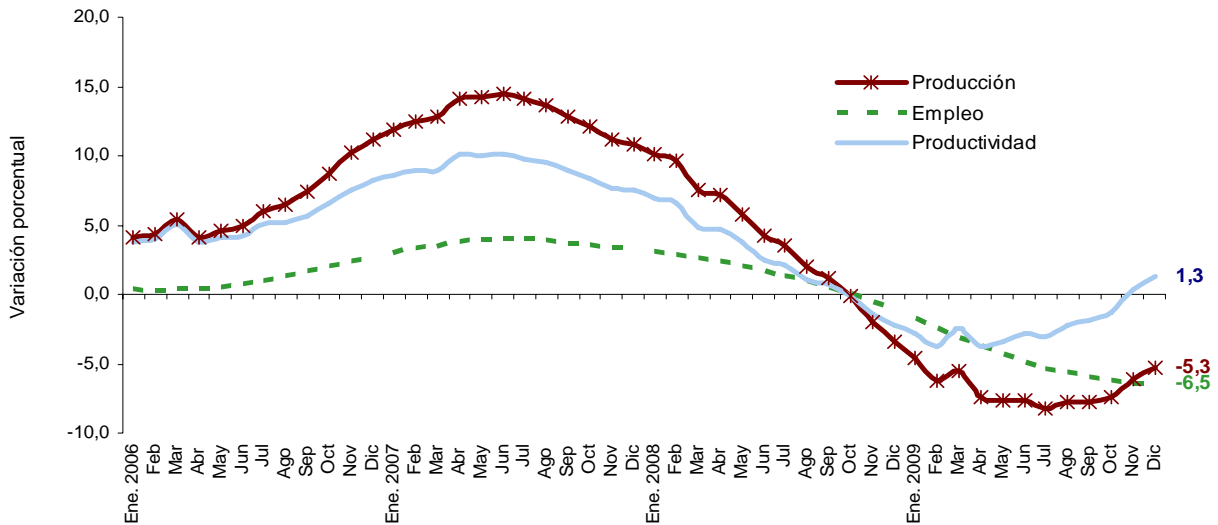
Las actividades manufactureras que presentaron los mayores incrementos en la productividad laboral en el mes fueron: carrocerías para vehículos; industrias básicas de metales preciosos y no ferrosos; y artículos de viaje.

Gráfico 23
Principales variaciones anuales de la productividad Industrial, según actividades manufactureras. Diciembre de 2009



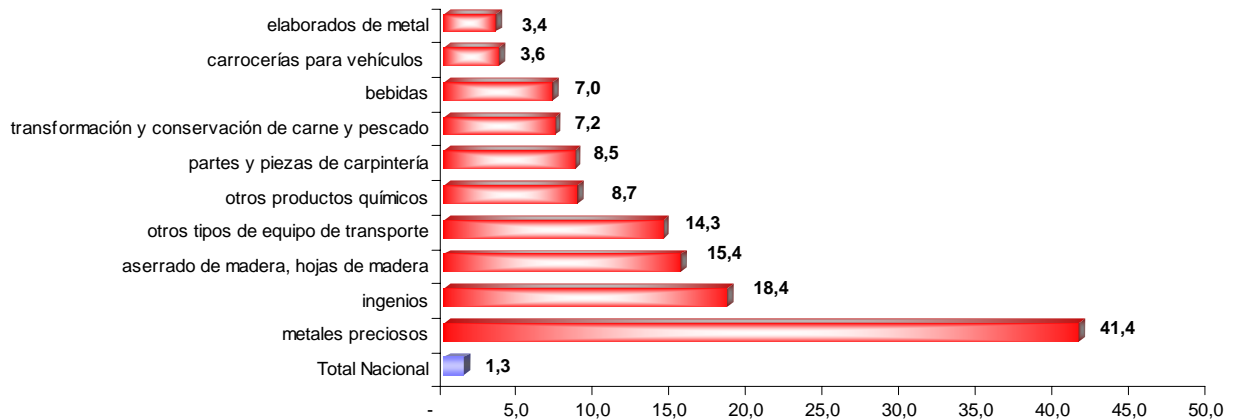
Al analizar el indicador a través de promedios móviles de doce meses, se observa que la tendencia decreciente registrada durante aproximadamente dos años (a partir de mediados de 2007) se revierte en 2009 y para el mes de diciembre se presenta una variación positiva de 1,3%

Gráfico 24
Producción, empleo y productividad industrial
Total nacional (sin trilla de café)
Enero 2009 / diciembre 2009 - enero 2008 - diciembre 2008



Los mayores incrementos en la productividad laboral en 2009 se registraron en: metales preciosos no ferrosos; ingenios azucareros y trapiches; aserrado de madera y hojas de madera; y otros tipos de equipos de transporte.

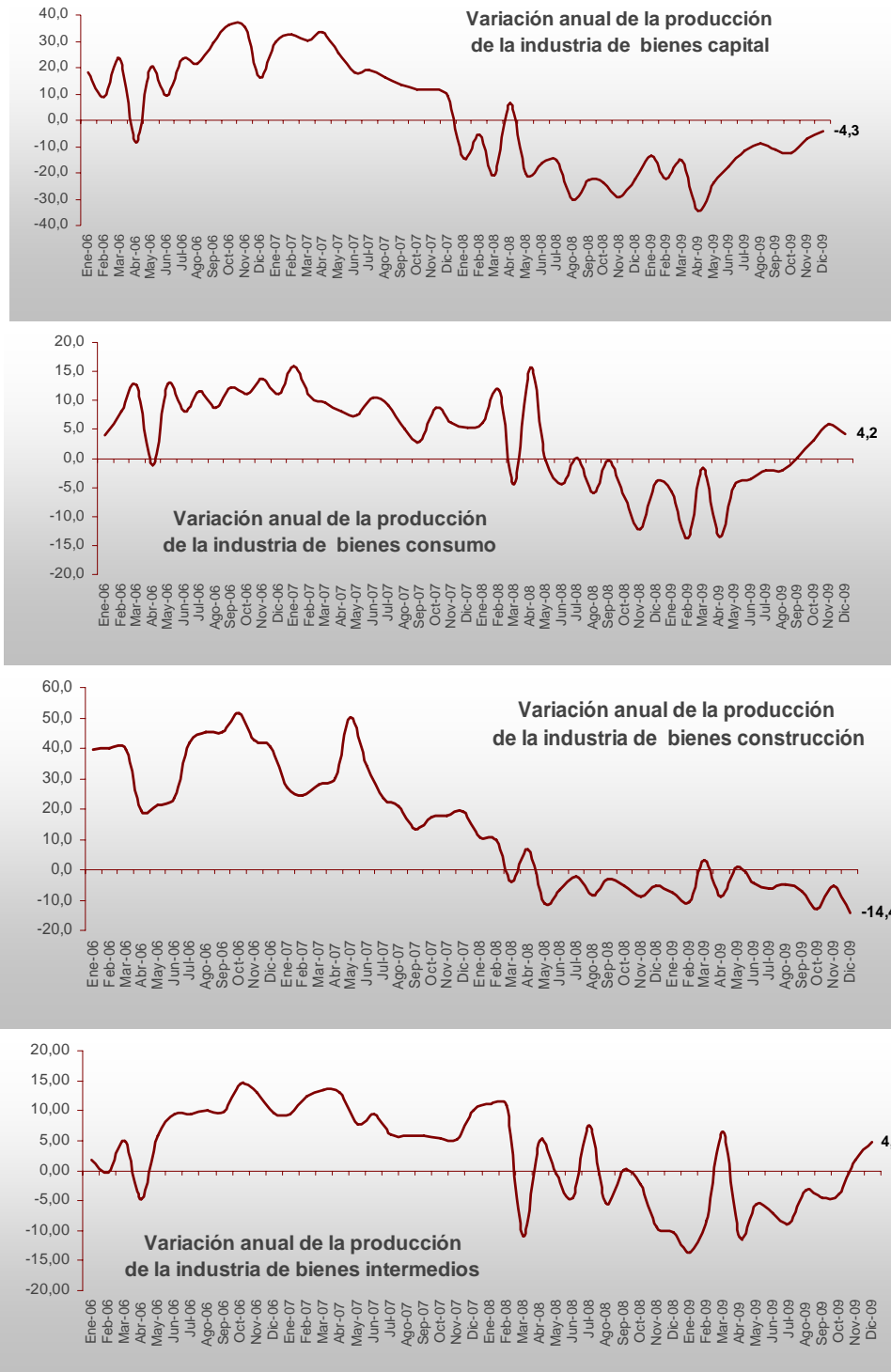
Gráfico 25
Principales variaciones acumuladas anuales de la productividad Industrial, según actividades manufactureras.
2009 / 2008



2.4 Clasificación de la producción según uso o destino económico – CUODE

Al analizar el comportamiento de la industria por tipo de bien producido, se observa que durante el mes de diciembre de 2009, la producción de bienes intermedios y de consumo, presentaron las mayores variaciones positivas: 4,7% y 4,2% respectivamente. La producción de bienes de capital y la fabricación de bienes de construcción disminuyeron 4,3% y 14,4%, respectivamente.

Gráfico 26





2.5 Resumen de la evolución de la producción industrial sin trilla de café

Años y meses	Variaciones anuales				Variaciones año corrido				Variaciones doce meses			
	Producción real	Ventas reales	Empleo total	Horas promedio trabajadas	Producción real	Ventas reales	Empleo total	Horas promedio trabajadas	Producción real	Ventas reales	Empleo total	Horas promedio trabajadas
2007 Diciembre	8,6	9,8	2,2	-0,9	10,8	10,2	3,2	-0,1	10,8	10,2	3,2	-0,1
2008 Enero	6,1	7,4	2,8	0,5	6,1	7,4	2,8	0,5	10,1	9,7	3,0	-0,1
Febrero	8,8	8,2	1,9	2,9	7,5	7,8	2,3	1,7	9,7	9,3	2,9	0,0
Marzo	-9,2	-12,8	0,9	-10,2	1,4	0,3	1,9	-2,5	7,6	6,8	2,6	-0,9
Abril	9,4	8,7	1,1	10,7	3,4	2,3	1,7	0,7	7,2	6,6	2,4	-0,1
Mayo	-4,1	-4,6	-0,1	-4,3	1,8	0,9	1,3	-0,3	5,8	5,2	2,0	-0,5
Junio	-6,1	-7,3	-0,6	-3,2	0,4	-0,5	1,0	-0,8	4,3	3,9	1,7	-0,7
Julio	0,9	2,4	-1,3	8,9	0,5	-0,1	0,6	0,6	3,5	3,5	1,4	0,1
Agosto	-9,2	-9,5	-2,6	-4,0	-0,8	-1,4	0,2	-0,0	2,0	2,1	0,9	-0,1
Septiembre	-3,4	-0,2	-2,6	2,7	-1,1	-1,2	-0,1	0,3	1,2	1,6	0,5	0,3
Octubre	-7,1	-5,3	-3,7	-0,5	-1,8	-1,7	-0,5	0,2	-0,2	0,3	0,0	0,1
Noviembre	-13,2	-15,0	-4,0	-5,6	-2,9	-3,1	-0,8	-0,3	-2,0	-2,0	-0,5	-0,4
Diciembre	-8,7	-10,0	-4,8	1,4	-3,4	-3,7	-1,1	-0,2	-3,4	-3,7	-1,1	-0,2
2009 Enero	-10,0	-10,4	-5,6	-2,2	-10,0	-10,4	-5,6	-2,2	-4,6	-5,0	-1,8	-0,4
Febrero	-12,4	-10,1	-6,8	-3,9	-11,3	-10,2	-6,2	-3,1	-6,2	-6,4	-2,5	-1,0
Marzo	0,3	3,6	-6,4	6,2	-7,5	-5,8	-6,3	-0,1	-5,5	-5,1	-3,1	0,4
Abril	-14,8	-12,2	-7,2	-8,3	-9,4	-7,5	-6,5	-2,3	-7,4	-6,7	-3,8	-1,2
Mayo	-6,7	-4,9	-7,2	-1,3	-8,9	-7,0	-6,7	-2,1	-7,6	-6,8	-4,4	-0,9
Junio	-6,5	-3,4	-7,4	-0,8	-8,5	-6,4	-6,8	-1,9	-7,6	-6,5	-5,0	-0,7
Julio	-6,2	-6,7	-6,7	-2,7	-8,2	-6,4	-6,8	-2,0	-8,2	-7,2	-5,4	-1,7
Agosto	-3,5	-3,4	-6,1	-0,4	-7,6	-6,1	-6,7	-1,8	-7,8	-6,7	-5,7	-1,4
Septiembre	-3,6	-7,8	-6,5	-0,5	-7,1	-6,3	-6,7	-1,6	-7,8	-7,4	-6,0	-1,7
Octubre	-2,8	-4,4	-5,9	-0,6	-6,7	-6,1	-6,6	-1,5	-7,4	-7,3	-6,2	-1,7
Noviembre	2,0	0,3	-6,5	1,5	-5,9	-5,5	-6,6	-1,3	-6,1	-5,9	-6,4	-1,1
Diciembre	2,0	1,9	-5,4	0,8	-5,3	-4,9	-6,5	-1,1	-5,3	-4,9	-6,5	-1,1

FICHA METODOLÓGICA

a. Marco de la muestra

Encuesta Anual Manufacturera (EAM) 1999, actualizado anualmente.

b. Unidad estadística

Establecimiento industrial.

c. Cobertura (representatividad de los resultados)

Total nacional y 48 actividades industriales.

d. Universo de estudio

Todos los establecimientos industriales en el territorio nacional.

e. Población objetivo

Todos los establecimientos industriales que según la EAM, ocuparon 10 o más personas o que en su defecto presentaron niveles de producción anual iguales o superiores a 79.5 millones de pesos de 1999.

f. Clasificación estadística

Clasificación Industrial Internacional Uniforme -CIIU, Revisión 3 adaptada para Colombia y agrupada en 48 actividades industriales.