



PROSPERIDAD  
PARA TODOS

17 de febrero de 2014

## Muestra Mensual Manufacturera

Diciembre de 2013

(Preliminar)

### Contenido

#### Resumen

#### Introducción

La actividad industrial – diciembre de 2013.

1. Evolución general de las principales variables

2. Comportamiento de la producción manufacturera sin incluir trilla de café.

2.1 Variación anual

2.2 Variación anual del trimestre

2.3 Variación doce meses

3. Comportamiento del personal ocupado vinculado a la industria manufacturera

3.1 Variación anual

3.2 Variación anual del trimestre

3.3 Indicadores laborales

4. Clasificación según uso o destino económico – CUODE

5. Resumen. Total nacional sin trilla de café.

Ficha metodológica

Glosario

### Resumen

- ◆ En diciembre de 2013, la producción real del sector fabril, sin incluir trilla de café, presentó un incremento de 1,5% con relación a igual mes de 2012, cuando registró una disminución de 3,0%.
- ◆ En este período, 28 de los 44 subsectores industriales<sup>1</sup> registraron aumento en su producción, destacándose por su contribución a la variación total del sector las industrias de ingenios (35,3%), minerales no metálicos (7,4%), productos lácteos (15,0%), molinería y almidones (7,2%) y hierro y acero (11,5%); en conjunto estas cinco actividades sumaron 2,7 puntos porcentuales a la variación total.
- ◆ Los restantes 16 subsectores presentaron variaciones negativas, destacándose por su contribución a la variación total del sector: vehículos automotores (-28,6%), actividades de edición (-23,0%) vidrio y sus productos (-28,3%), que en conjunto restaron 2,0 puntos porcentuales a la variación total.
- ◆ En este mismo período, el personal ocupado por el sector manufacturero disminuyó 2,0% respecto a diciembre de 2012, como resultado de la disminución de 4,5% en el personal contratado a término fijo y de 0,2% en el personal vinculado a término indefinido.
- ◆ En el año 2013, la producción real de la industria manufacturera, sin incluir trilla de café, disminuyó 1,9% respecto al año precedente, debido principalmente a la menor producción de las industrias de vehículos (-19,8%), papel, cartón y sus productos (-6,9%), actividades de edición e impresión (-12,8%) y confecciones (-5,6%). Estos subsectores aportaron en conjunto -1,6 puntos porcentuales a la variación total. Sin embargo, 14 subsectores industriales registraron variaciones positivas en este período, entre los que se destacan por su contribución a la variación total, las industrias de otros productos alimenticios (8,5%) y productos lácteos (8,5%).
- ◆ El personal ocupado en el sector disminuyó 2,2% en el año 2013, debido a la menor vinculación de personal contratado a término fijo (-4,5%) y de personal a término indefinido (-0,2%).
- ◆ En el cuarto trimestre del año (octubre - diciembre) el sector manufacturero registró un incremento de 0,3% en producción y de 0,6% en ventas. Por su parte el personal ocupado presentó una disminución de 2,2% respecto al mismo trimestre de 2012.



Director  
Mauricio Perfetti del Corral

Subdirector  
Diego Silva Ardila

Director de Metodología y Producción Estadística  
Eduardo Efraín Freire Delgado

<sup>1</sup> Con el fin de mejorar la precisión de los resultados de las actividades de edición e impresión a partir de la publicación del mes de octubre de 2013, se agrupan las actividades de edición (2210), impresión (2220) y servicios relacionados (2230), en la actividad (2200). Las actividades asociadas con la transformación de la madera (actividades 2020, 2030, y 2090) también fueron agrupadas en la actividad (2000).



## Introducción

La Muestra Mensual Manufacturera (MMM) es una investigación de carácter estadístico por medio de la cual el Departamento Administrativo Nacional de Estadística (DANE) obtiene la información de evolución de las principales variables económicas del sector fabril colombiano en el corto plazo.

A partir de la información de producción, ventas, personal ocupado, sueldos y salarios, prestaciones sociales y horas trabajadas que suministran mensualmente los industriales, el DANE genera índices y variaciones para los diferentes usuarios públicos y privados. Esta información es también una herramienta importante para la elaboración de las estimaciones del Producto Interno Bruto del sector industrial que realiza la Dirección Técnica de Síntesis y Cuentas Nacionales del DANE.

El DANE produce indicadores mensuales de la industria manufacturera desde la década del 70, lapso en el cual ha realizado varios rediseños muestrales, bien sea para actualizar el marco muestral y/o para actualizar la versión de la clasificación de la actividad económica de los establecimientos. El último rediseño se realizó tomando como marco la Encuesta Anual Manufacturera de 1997. La muestra es representativa de la industria manufacturera nacional, de acuerdo a la Clasificación Industrial Internacional Uniforme revisión 3 adaptada para Colombia (CIU Rev. 3 A.C). Con esta muestra se producen resultados desde enero de 2001.

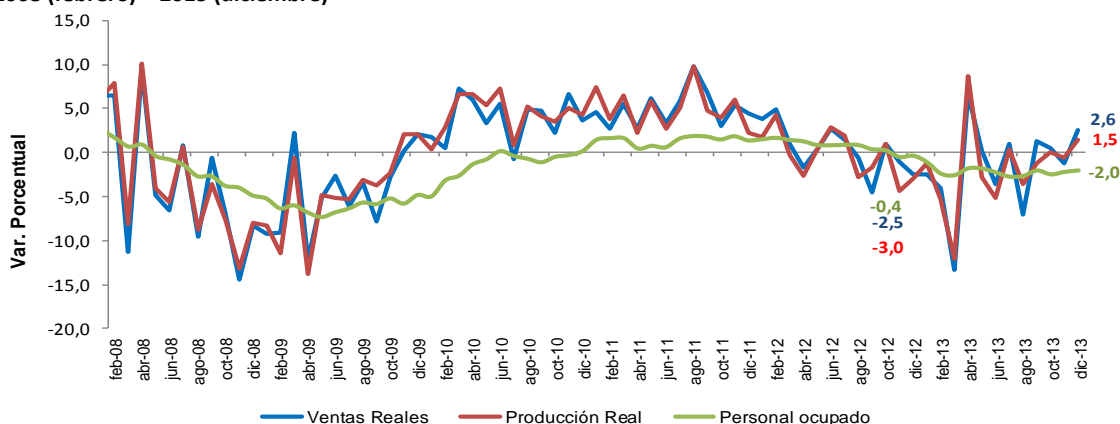
## LA ACTIVIDAD INDUSTRIAL: DICIEMBRE DE 2013

### 1 Evolución general de las principales variables. Total nacional sin trilla de café

#### Diciembre de 2013

La producción industrial, sin incluir trilla de café, en diciembre de 2013 presentó un incremento de 1,5% con relación al mismo mes de 2012.

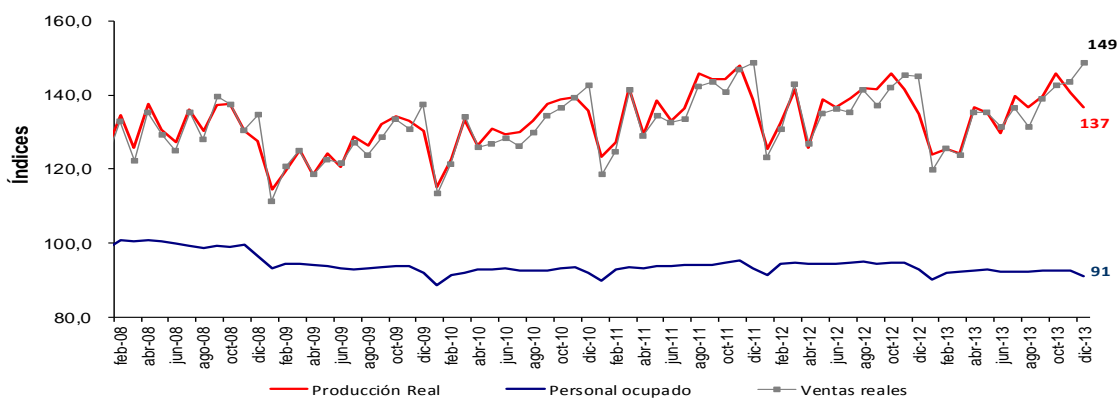
**Gráfico 1. Variación anual de la producción, las ventas y el personal ocupado de la industria manufacturera Total nacional sin trilla de café 2008 (febrero) – 2013 (diciembre)**



Fuente: DANE - MMM

**Gráfico 2. Índices de producción, ventas y personal ocupado de la industria manufacturera Total nacional sin trilla de café 2008 (febrero) – 2013 (diciembre)**

Índice base: Promedio mensual 2001 = 100



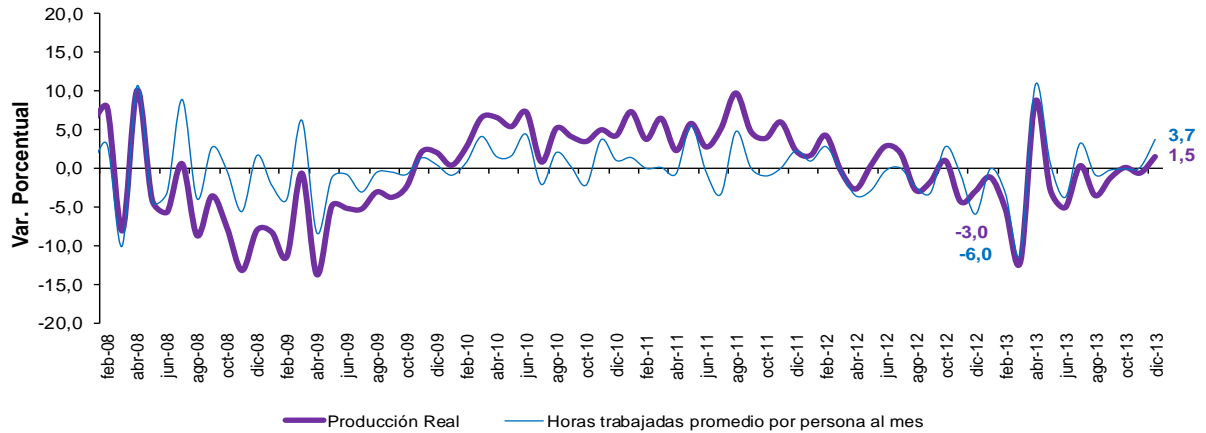
Fuente: DANE - MMM

**Tabla 1. Resumen del comportamiento de las principales variables**

Indicador <sup>p</sup>	Variación (%)					
	Anual		Doce meses		Anual del trimestre	
	2012	2013	2012	2013	2012	2013
Producción	-3,0	1,5	-0,3	-1,9	-2,1	0,3
Ventas	-2,5	2,6	0,3	-1,7	-0,9	0,6
Personal ocupado	-0,4	-2,0	0,7	-2,2	-0,2	-2,2

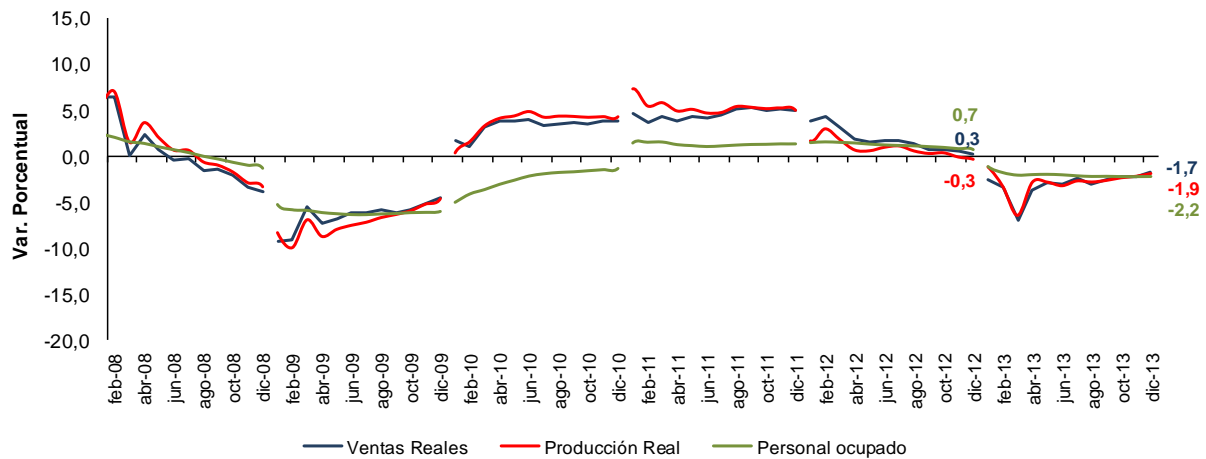
p/ Provisional  
 Industria sin trilla de café  
 Fuente: DANE-MMM

**Gráfico 3. Variación anual de la producción y las horas promedio trabajadas por el personal vinculado a labores de producción Total nacional sin trilla de café 2008 (febrero) – 2013 (diciembre)**



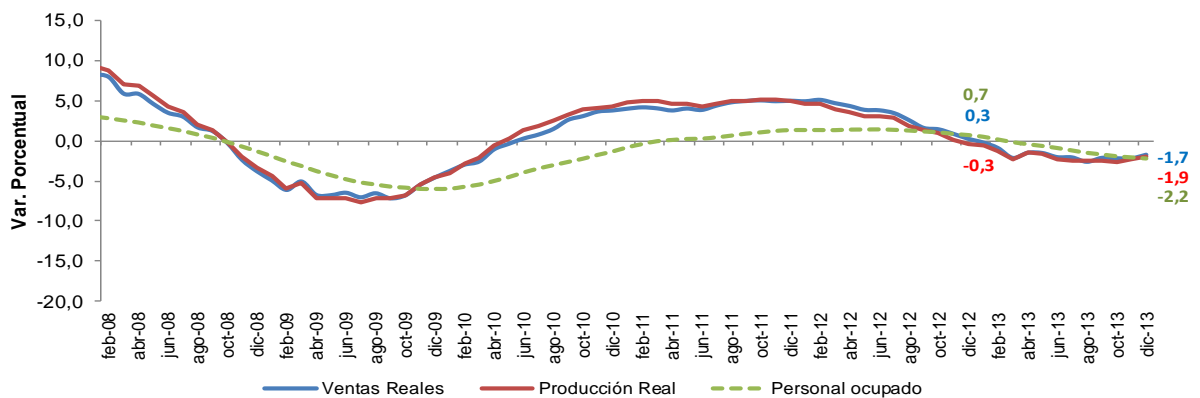
Fuente: DANE - MMM

**Gráfico 4. Variación año corrido de la producción, las ventas y el personal ocupado de la industria manufacturera Total nacional sin trilla de café 2008 (febrero) – 2013 (diciembre)**



Fuente: DANE - MMM

**Gráfico 5. Variación acumulada doce meses de la producción, las ventas y el personal ocupado de la industria manufacturera Total nacional sin trilla de café 2008 (febrero) – 2013 (diciembre)**



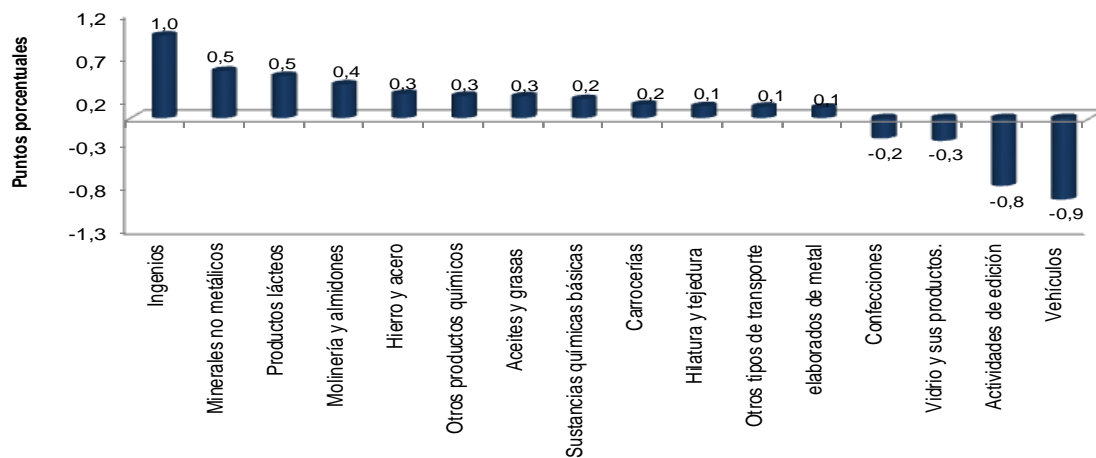
Fuente: DANE - MMM

## 2 Comportamiento de la producción manufacturera sin incluir trilla de café

### 2.1 Variación anual: diciembre 2013 / 2012

De las 44 actividades industriales representadas por la muestra, un total de 28 registraron variaciones positivas en su producción real, entre las que se destacan por su contribución a la variación total del sector: ingenios (35,3%), minerales no metálicos (7,4%), productos lácteos (15,0%), molinería y almidones (7,2%) y hierro y acero (11,5%). En conjunto estas cinco actividades sumaron 2,7 puntos porcentuales a la variación total.

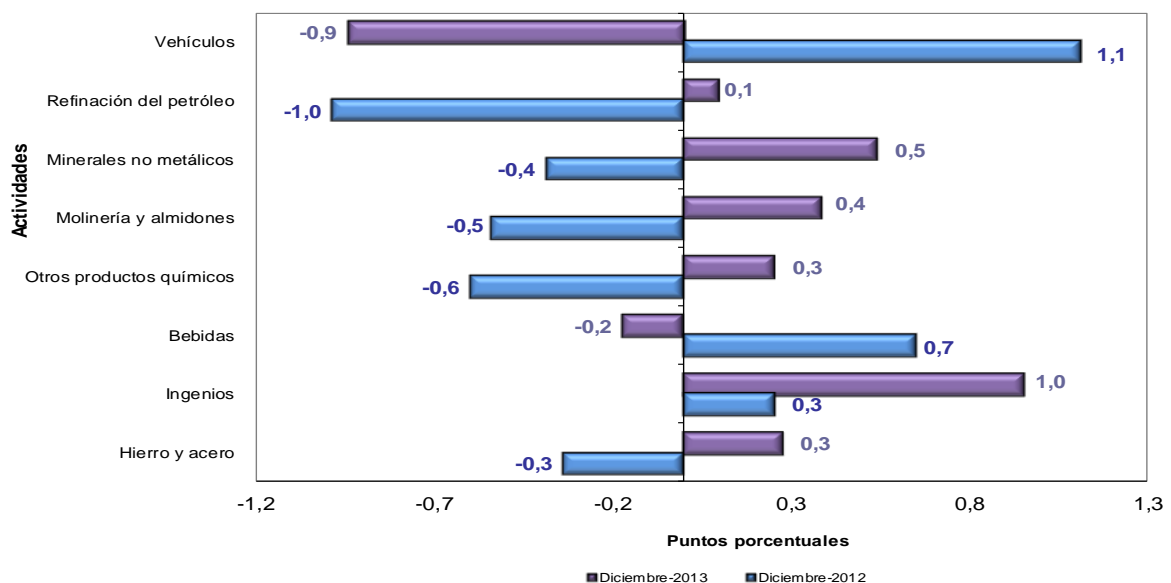
**Gráfico 6. Principales contribuciones a la variación anual de la producción real sin trilla de café, según actividad manufacturera Total nacional Diciembre 2013 / 2012**



Fuente: DANE - MMM

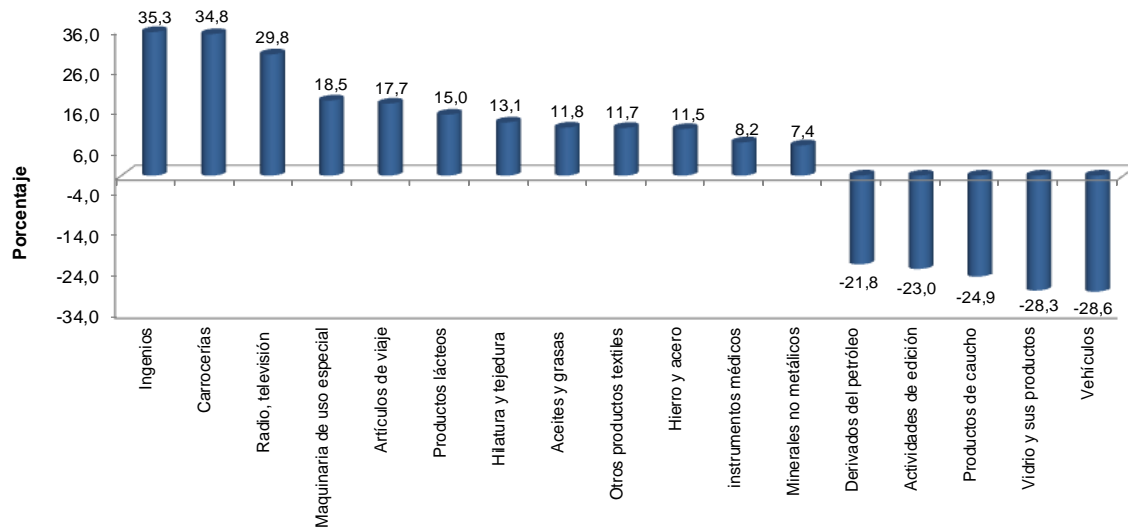
En el siguiente gráfico se muestran las actividades que presentaron las mayores diferencias en términos de contribución a la variación total, al comparar los resultados registrados por la producción industrial en diciembre de 2013 (1,5%) con los de diciembre de 2012 (3,0%).

**Gráfico 7. Contribución a la variación anual de la producción real según actividad manufacturera Principales diferencias entre los resultados anuales de diciembre 2013 y diciembre 2012**



Fuente: DANE - MMM

**Gráfico 8. Principales variaciones anuales de la producción real sin trilla de café, según actividad manufacturera Total nacional Diciembre 2013 / 2012**

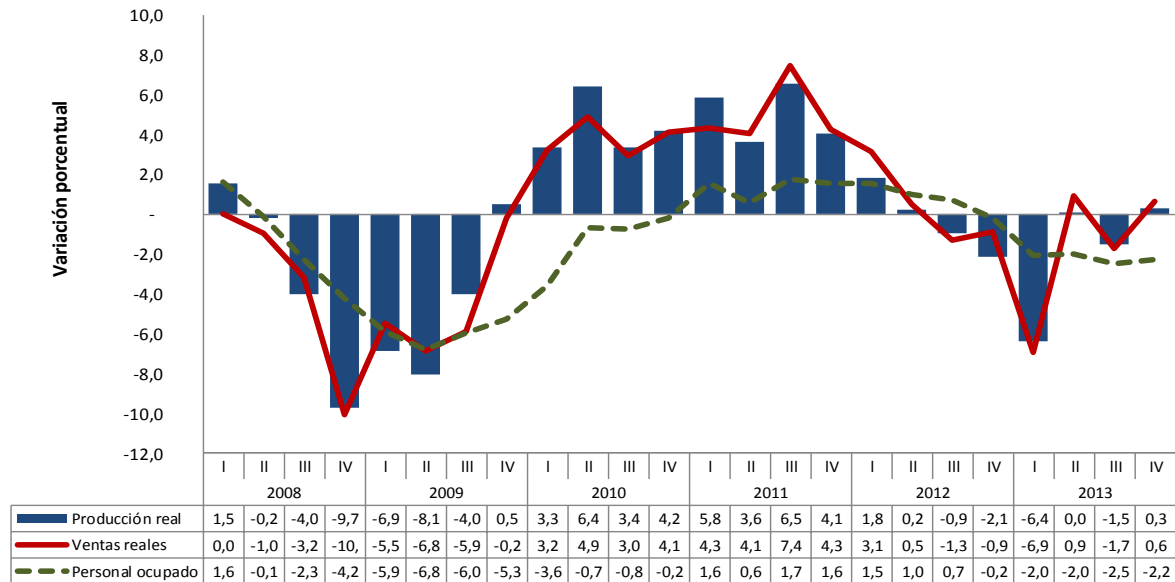


Fuente: DANE – MMM

## 2.2 Variación anual del trimestre. IV trimestre 2013/2012

Durante el cuarto trimestre del año 2013, la producción y las ventas reales registraron aumentos de 0,3% y 0,6% respectivamente. Por su parte, el personal ocupado presentó una disminución de 2,2% respecto al mismo trimestre del año anterior.

**Gráfico 9. Variación anual del trimestre de las principales variables Total nacional sin trilla de café 2008 – 2013 (IV trimestre)**



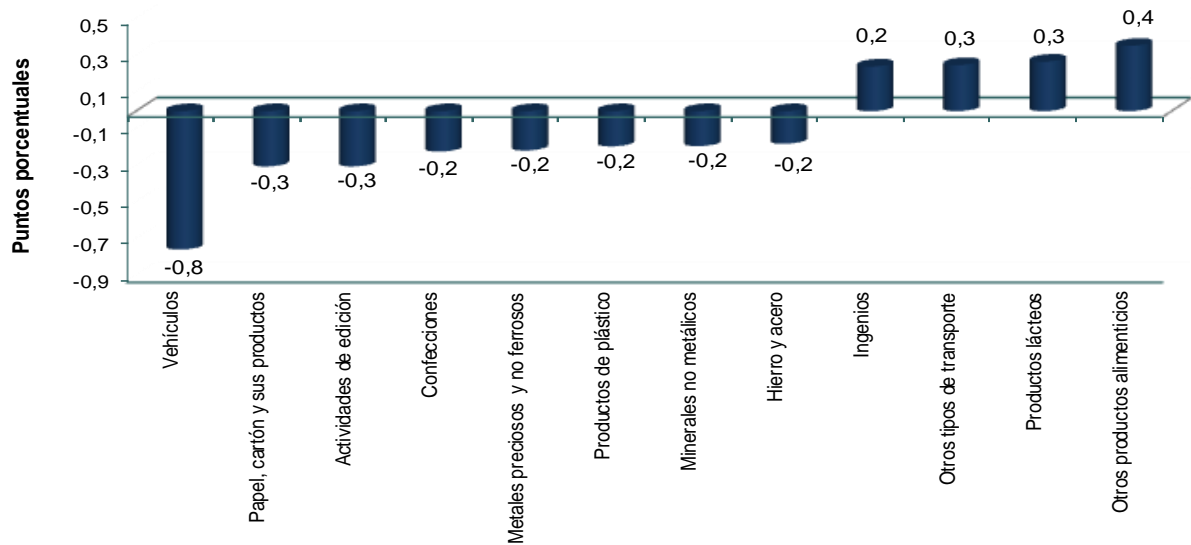
Fuente: DANE – MMM

## 2.3 Variación acumulada anual: enero - diciembre 2013 / enero - diciembre 2012

En el año 2013, la producción real del sector fabril disminuyó 1,9%, con relación al año precedente. Este resultado se explica principalmente por la menor producción de las industrias de vehículos (-19,8%), papel, cartón y sus productos (-6,9%), actividades de edición e impresión (-12,8%) y confecciones (-5,6%). Estos subsectores aportaron en conjunto -1,6 puntos porcentuales a la variación total. No obstante, 31 de las 44 actividades industriales registraron una variación positiva en su producción real, entre las que se destacan por su contribución a la variación total del sector: otros productos alimenticios (8,5%), productos lácteos (8,5%) y otros tipos de transporte (12,6%).

**Gráfico 10. Principales contribuciones a la variación acumulada doce meses de la producción real sin trilla de café, según actividad manufacturera**

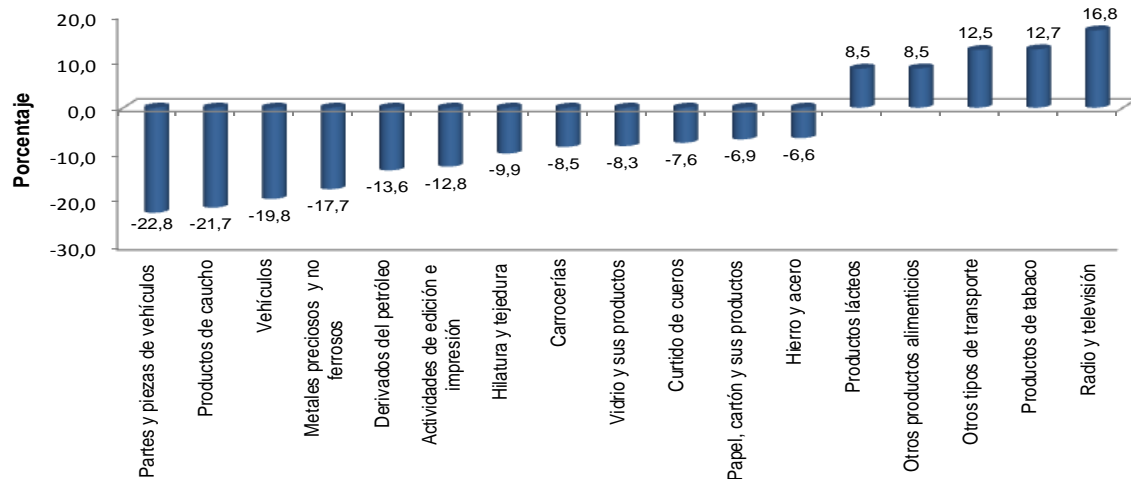
Total nacional  
Enero - diciembre 2013 / enero - diciembre 2012



Fuente: DANE – MMM

Las variaciones porcentuales más destacadas en el año 2013 según actividad industrial, se presentan en el siguiente gráfico.

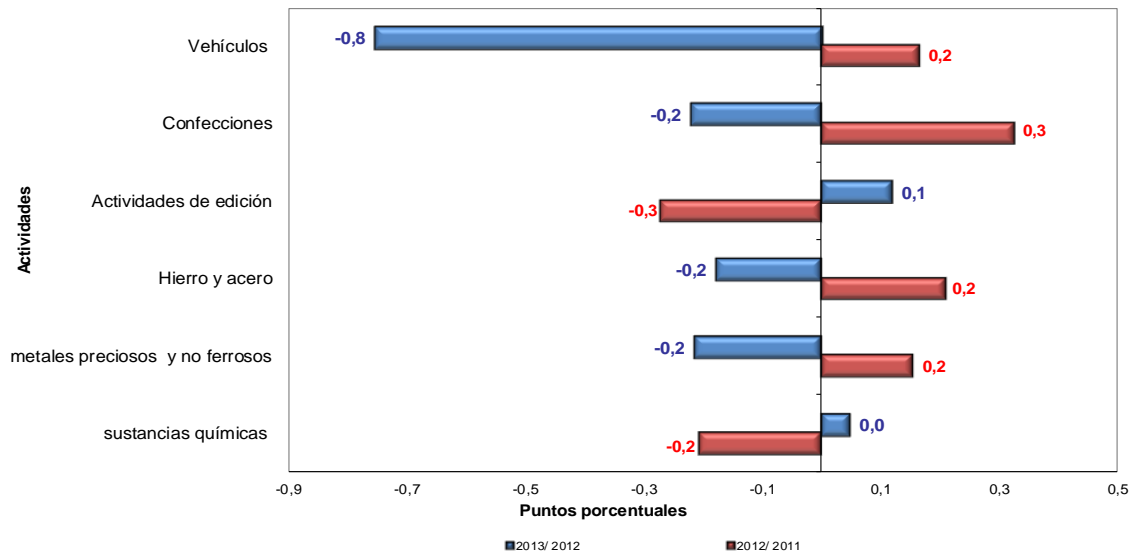
**Gráfico 11. Principales variaciones acumuladas doce meses de la producción real sin trilla de café**  
Enero - diciembre 2013 / Enero - diciembre 2012



Fuente: DANE – MMM

En el siguiente gráfico se presentan las actividades industriales que registraron las mayores diferencias entre las contribuciones a la variación acumulada anual de los dos últimos años.

**Gráfico 12. Contribución a la variación acumulada doce meses de la producción real sin trilla de café**  
Principales diferencias de contribución entre los resultados de 2013 y 2012.



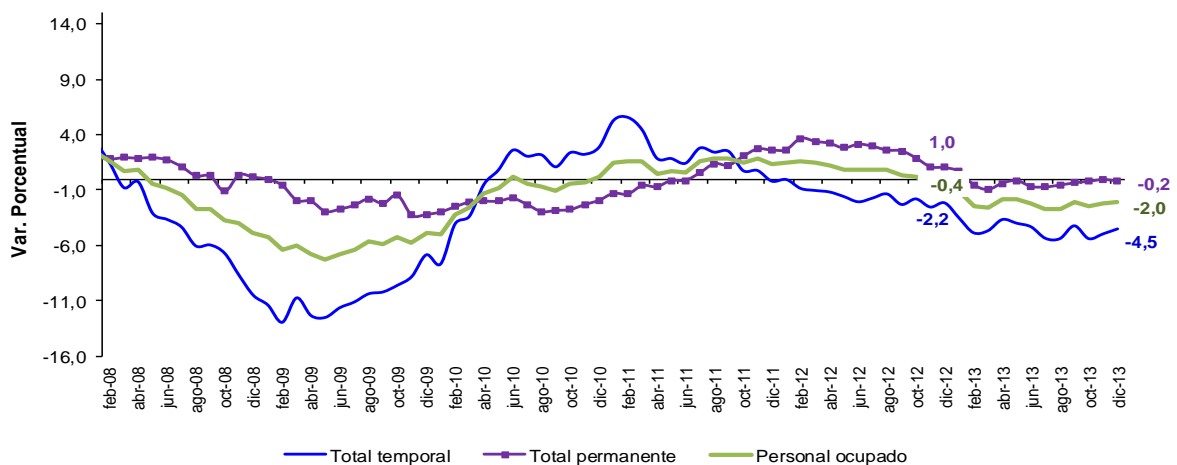
Fuente: DANE – MMM

## 3 Comportamiento del personal ocupado vinculado a la industria manufacturera

### 3.1 Variación anual: diciembre 2013 / 2012

En diciembre de 2013, el personal ocupado por la industria manufacturera, sin incluir trilla de café, disminuyó 2,0% frente a diciembre de 2012. De acuerdo con el tipo de contrato, el personal vinculado a término indefinido se redujo 0,2% y el personal contratado a término fijo disminuyó 4,5%. El personal permanente (contratado a término indefinido) representó 57,9% del total de la ocupación laboral en el mes.

**Gráfico 13. Variación anual del personal ocupado por la industria manufacturera sin trilla de café, según tipo de contrato**  
Total nacional  
2008 (febrero) – 2013 (diciembre)



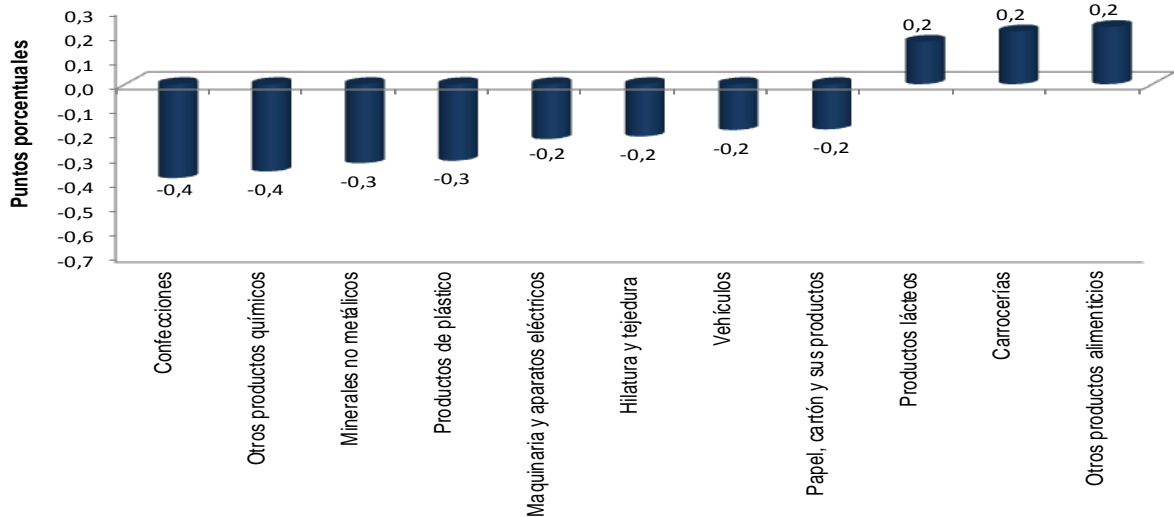
Fuente: DANE – MMM



En diciembre de 2013, 26 de las 44 actividades investigadas registraron disminuciones en el total de la ocupación. Los mayores aportes negativos a la variación total del personal del sector se observaron en confecciones (-5,1%), otros productos químicos (-3,9%), minerales no metálicos (-6,7%), productos de plástico (-4,3%) y maquinaria y aparatos eléctricos (-9,6%), los cuales en conjunto aportaron -1,6 puntos porcentuales a dicha variación.

### Gráfico 14. Principales contribuciones a la variación anual del personal ocupado por la industria según actividad manufacturera, sin incluir trilla de café

Total nacional  
Diciembre 2013 / 2012



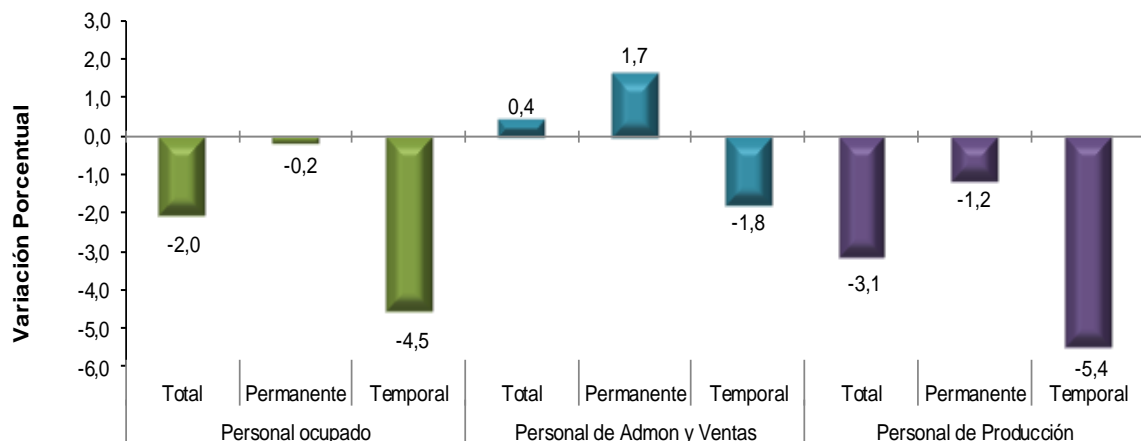
Fuente: DANE – MMM

### Personal ocupado según categoría ocupacional y tipo de contratación

En diciembre de 2013, el personal vinculado directamente con los procesos de producción en la industria se redujo 3,1% y el vinculado a labores administrativas y de ventas aumentó 0,4%, ambos respecto a igual mes de 2012. En este mes se destaca la menor contratación de personal a término fijo.

### Gráfico 15. Variación anual del personal ocupado, según categoría ocupacional por tipo de contrato, sin trilla de café

Total nacional  
Diciembre 2013 / 2012

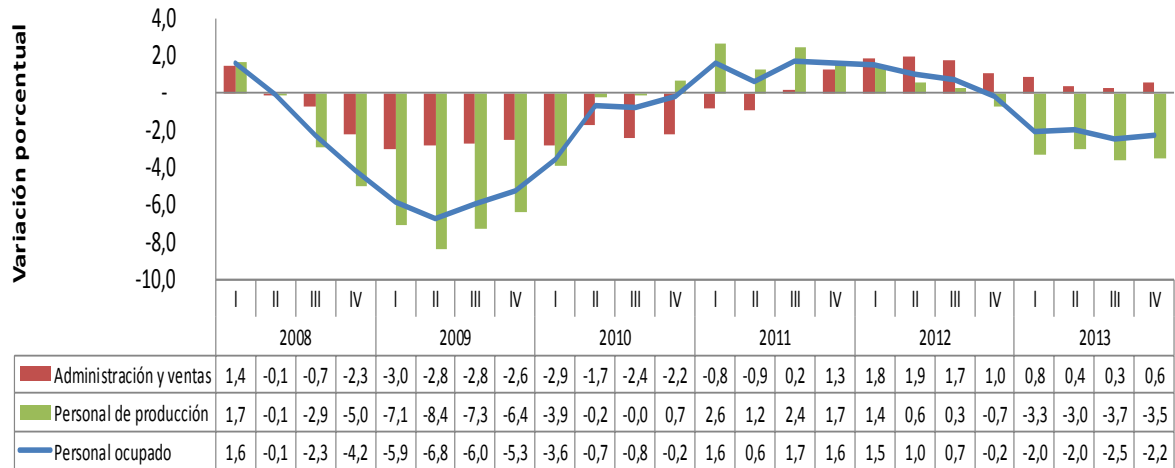


Fuente: DANE - MMM

## 3.2 Variación anual del trimestre. IV trimestre 2013/2012

El personal ocupado por el sector manufacturero durante el cuarto trimestre de 2013 disminuyó 2,2% comparado con igual período de 2012.

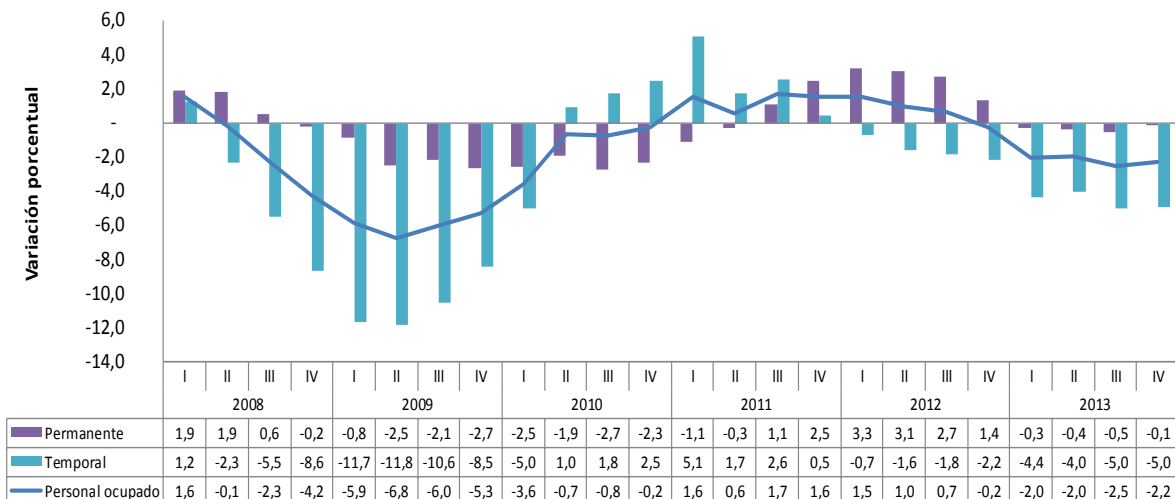
**Gráfico 16. Variación anual del trimestre del personal ocupado, según categoría ocupacional 2008 – 2013 (IV trimestre)**



Fuente: DANE - MMM

Durante el cuarto trimestre de 2013, el personal vinculado a término indefinido por el sector manufacturero se redujo 0,1% y el personal contratado a término fijo 5,0%, con relación al nivel alcanzado en el mismo trimestre de 2012.

**Gráfico 17. Variación anual del trimestre del personal ocupado, según tipo de contrato 2008 – 2013 (IV trimestre)**

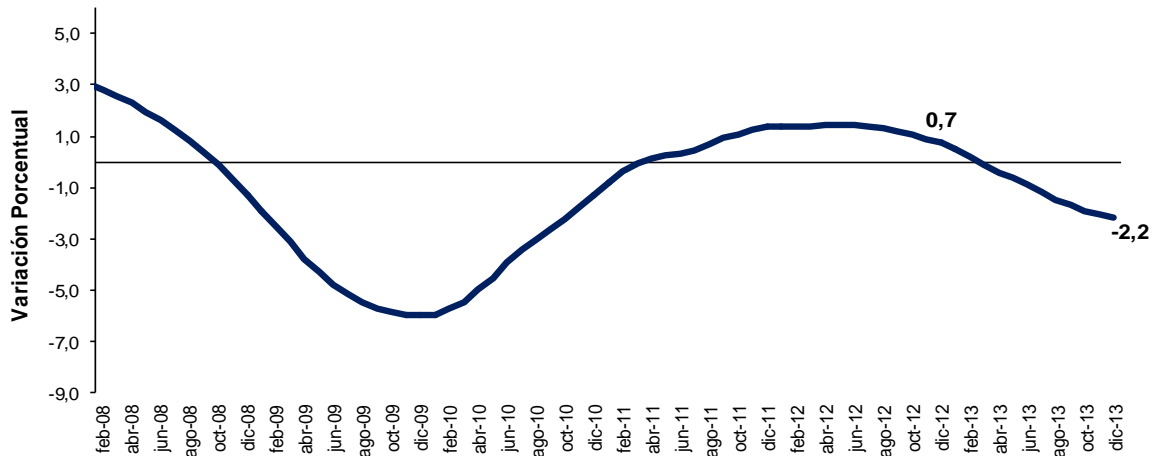


Fuente: DANE – MMM

## 3.3 Variación acumulada anual: enero - diciembre 2013 / enero - diciembre 2012

Durante el año 2013, el personal ocupado por la industria manufacturera, sin incluir trilla de café, disminuyó 2,2% frente al mismo período de 2012.

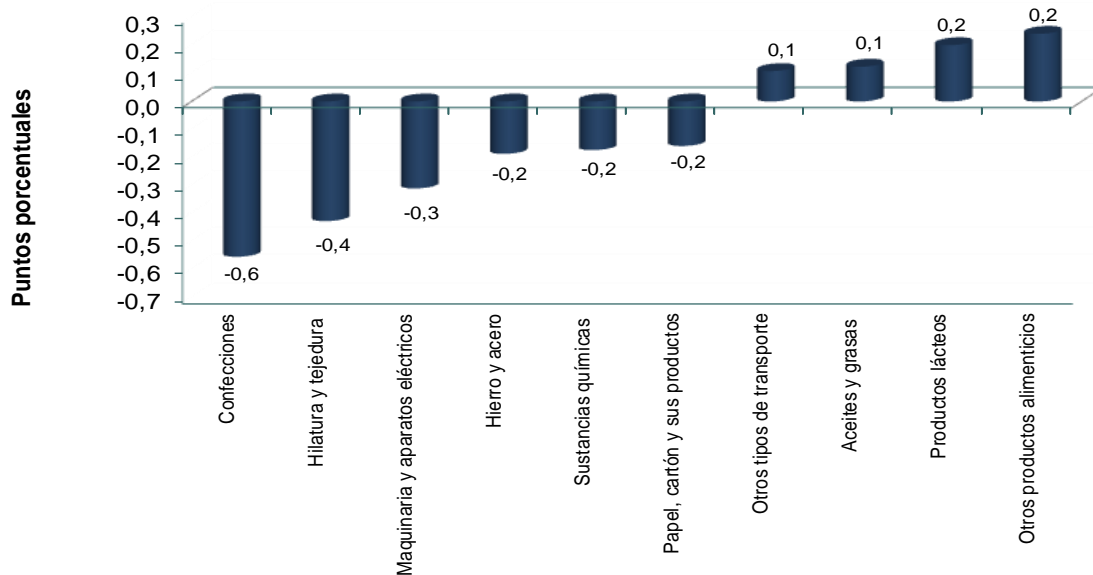
**Gráfico 18. Variación acumulada 12 meses del personal ocupado por la industria, sin trilla de café**  
**Total nacional**  
**2008 (febrero) – 2013 (diciembre)**



Fuente: DANE – MMM

La reducción del personal ocupado en 2013 se debió a la menor demanda de mano de obra por parte de 29 de los 44 subsectores representados por la Muestra Mensual Manufacturera. Sobresalen por sus mayores contribuciones negativas al agregado nacional, los subsectores de confecciones (-7,3%), hilatura y tejeduría (-11,5%) y maquinaria y aparatos eléctricos (-12,4%).

**Gráfico 19. Principales contribuciones a la variación doce meses del personal ocupado industrial según actividad manufacturera, sin trilla de café**  
**Total nacional**  
**Enero - diciembre 2013 / Enero - diciembre 2012**



Fuente: DANE – MMM

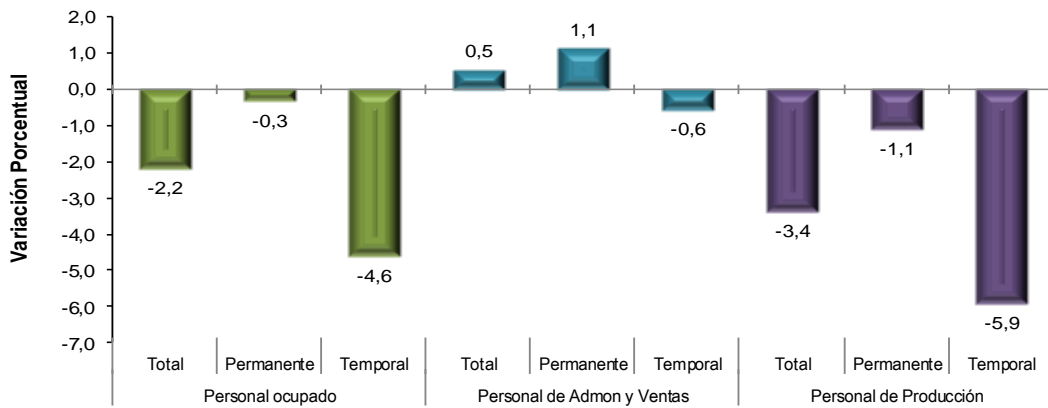
## Personal ocupado según categoría ocupacional y tipo de contratación

De acuerdo con la categoría ocupacional, en el año 2013, el personal vinculado directamente a actividades relacionadas con la producción disminuyó 3,4% y el relacionado con labores administrativas y de ventas se incrementó 0,5%.

**Gráfico 20. Variación acumulada doce meses del personal ocupado por la industria, según categoría ocupacional, por tipo de contrato, sin trilla de café**

**Total nacional**

**Enero - diciembre 2013 / Enero - diciembre 2012**



Fuente: DANE – MMM

## 3.4 Indicadores laborales

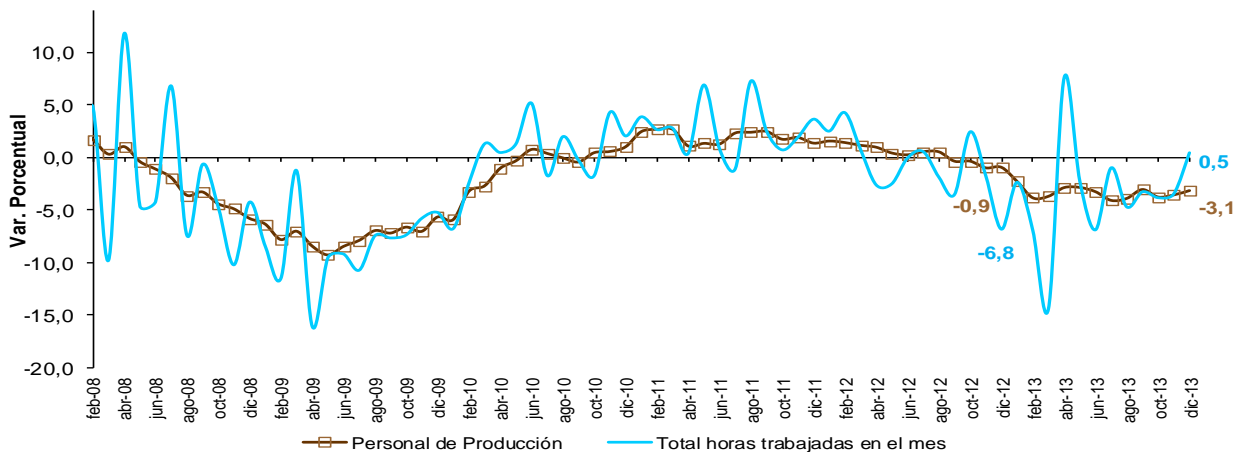
### Horas trabajadas

Durante el mes de diciembre de 2013, el total de horas trabajadas por el personal vinculado directamente a las actividades de producción aumentó 0,5% respecto al mismo mes de 2012.

**Gráfico 21. Variación anual del personal ocupado en labores de producción y de las horas totales trabajadas por este personal, sin trilla de café**

**Total nacional**

**2008 (febrero) – 2013 (diciembre)**



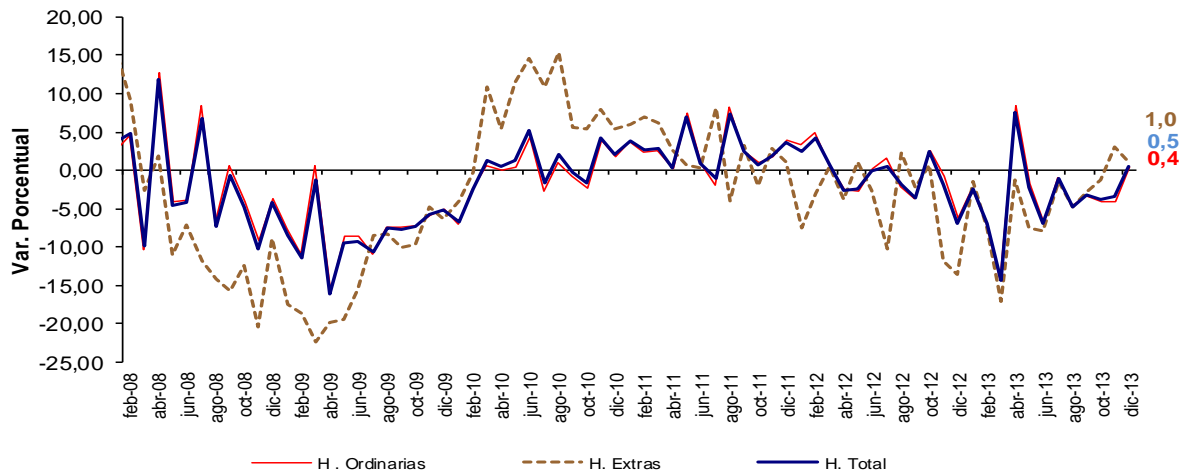
Fuente: DANE – MMM

Durante el mes de diciembre de 2013, las horas extras representaron 8,2% del total de horas trabajadas por el personal directamente vinculado a la producción.

**Gráfico 22. Variación anual de las horas ordinarias, extras y totales trabajadas por el personal vinculado a labores de producción, sin trilla de café**

**Total nacional**

**2008 (febrero) – 2013 (diciembre)**



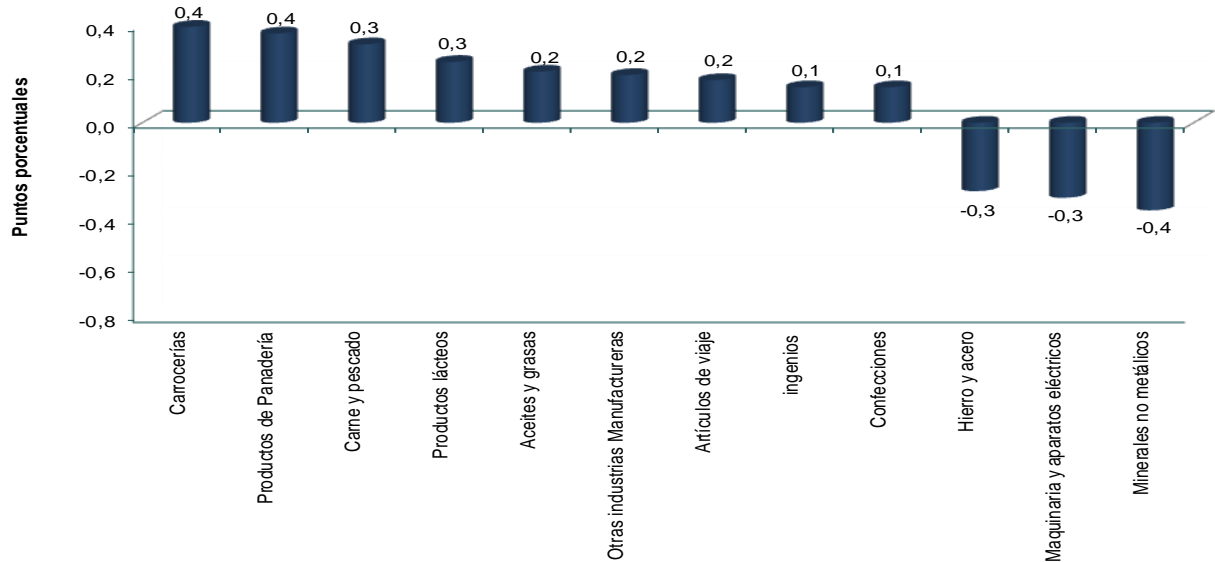
Fuente: DANE – MMM

El incremento en el total de horas trabajadas se explica principalmente por el mayor número de horas laboradas en las industrias de carrocías; productos de panadería; carne y pescado; productos lácteos; aceites y grasas y otras industrias manufactureras.

**Gráfico 23. Principales contribuciones a la variación del total de horas trabajadas por el personal vinculado a labores de producción según actividad manufacturera, sin trilla de café**

**Total nacional**

**Diciembre 2013 / 2012**

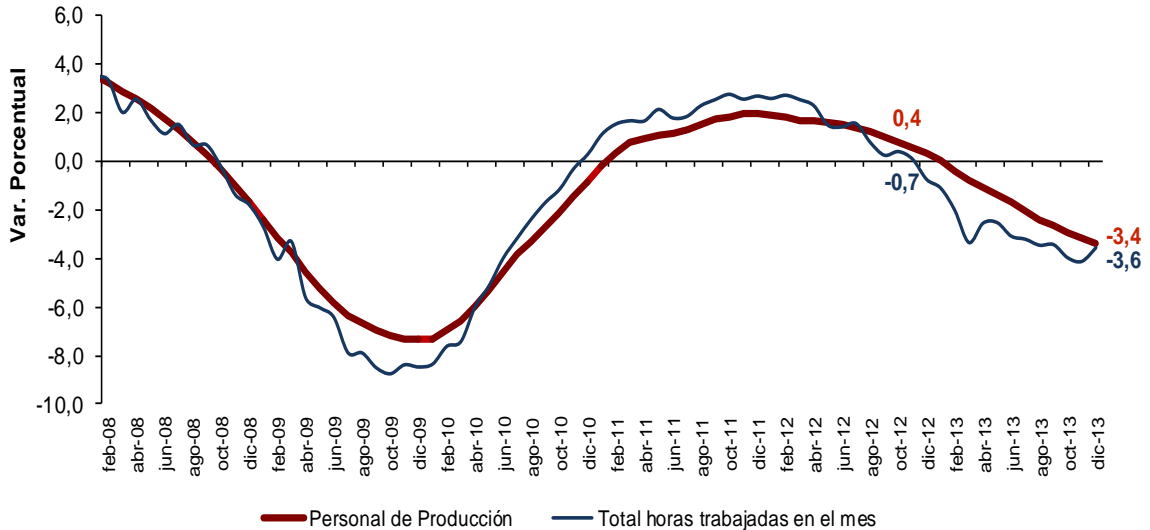


Fuente: DANE – MMM

En el año 2013, las horas totales trabajadas por el personal de producción disminuyeron 3,6%.

**Gráfico 24. Variación acumulada doce meses de las horas totales trabajadas por el personal vinculado a labores de producción, sin trilla de café**

**Total nacional**  
2008 (febrero) – 2013 (diciembre)



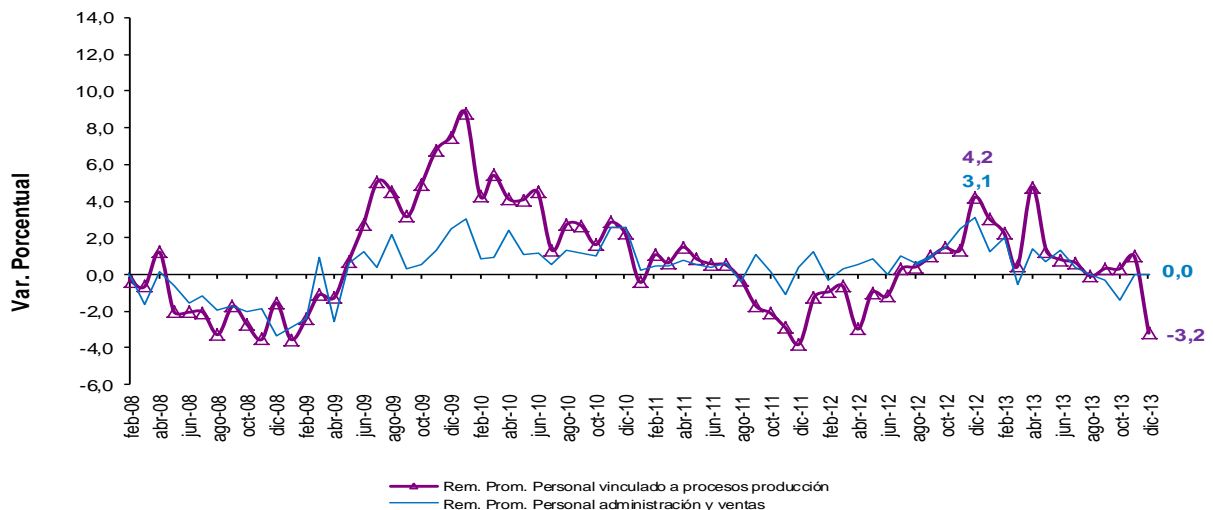
Fuente: DANE

## Remuneración por persona<sup>1</sup>

En diciembre de 2013, la remuneración promedio real del personal vinculado directamente a los procesos de producción registró una disminución de 3,2%, frente a igual período de 2012; la remuneración del personal que desempeña labores de administración y ventas no registró variación.

**Gráfico 25. Variación anual de la remuneración real promedio pagada por la industria manufacturera, sin trilla de café**

**Total nacional**  
2008 (febrero) – 2013 (diciembre)



Fuente: DANE – MMM

<sup>1</sup> Se refiere a la remuneración promedio por persona pagada por la industria, la cual se puede afectar por cambios de estructura del personal ocupado. Incluye personal permanente y temporal contratado directamente por el establecimiento productivo. No incluye personal contratado a través de empresas.

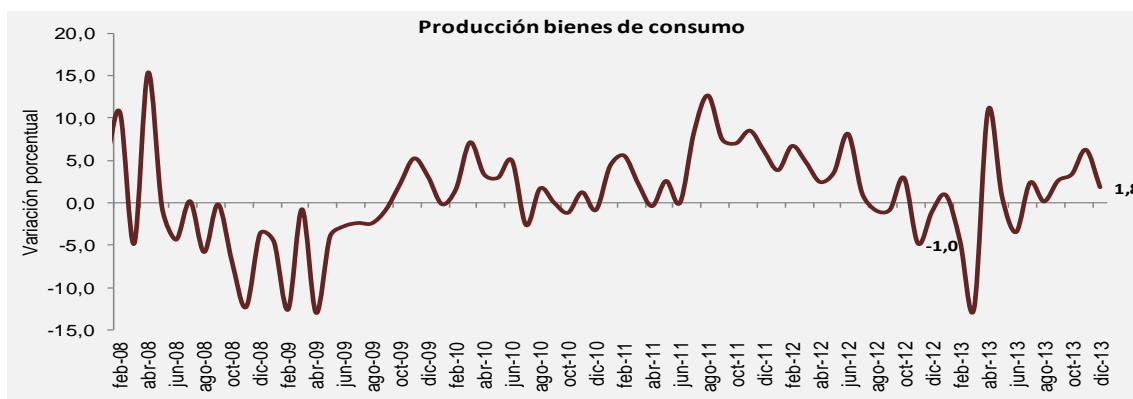
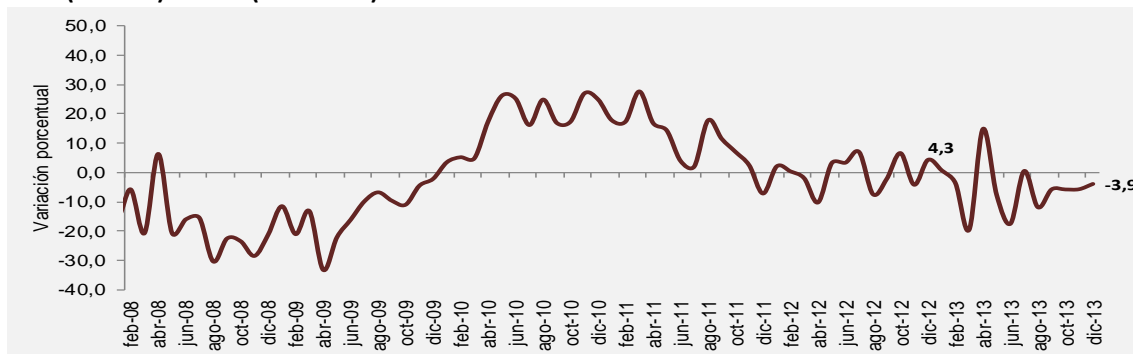
## 4 Clasificación de la producción según uso o destino económico – CUODE

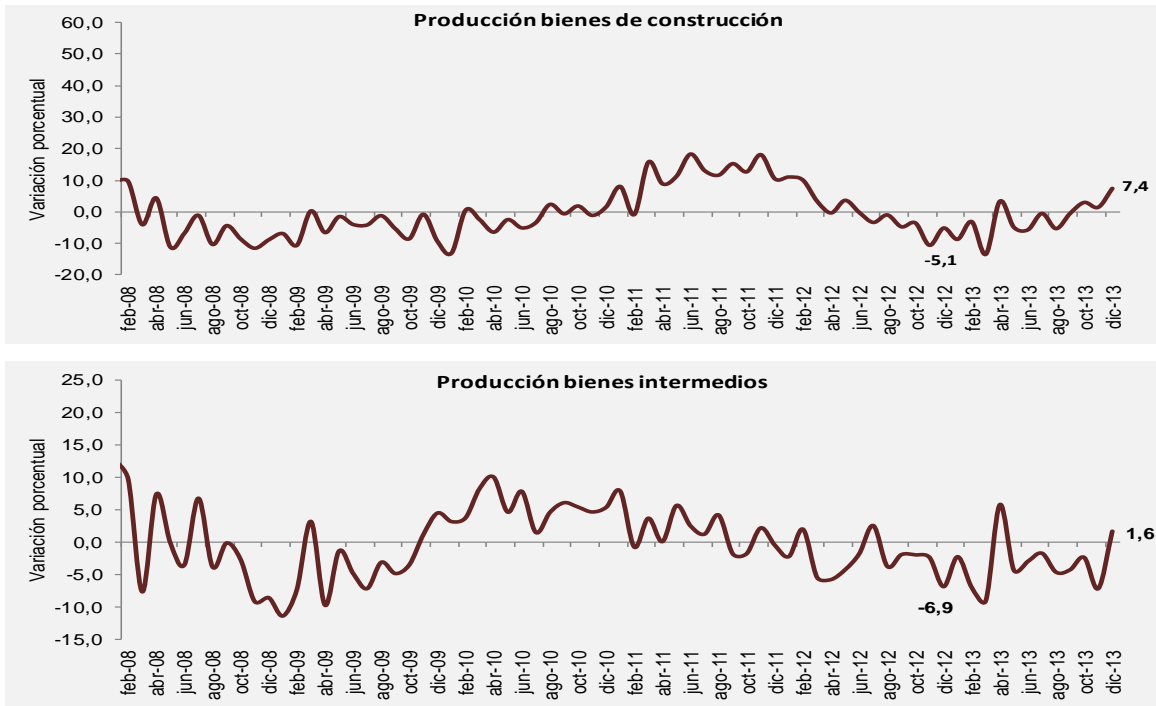
Según el destino económico en diciembre de 2013, la producción de bienes de construcción registró el mayor incremento (7,4%), seguido por los bienes de consumo e intermedios con 1,8% y 1,6% respectivamente. En contraste, los bienes de capital registraron una disminución de 3,9%. En conjunto los bienes de consumo e intermedios participaron con 81,3% del total de la producción fabril del país en este mes.

Diciembre 2013			
TIPO DE BIEN	Variación anual	Contribución anual	Participación anual
Construcción	7,4	0,5	7,8
Consumo	1,8	0,8	45,5
Capital	-3,9	-0,5	10,9
Intermedios	1,6	0,6	35,9
<b>Total Nacional</b>		<b>1,5</b>	<b>100</b>

Fuente: DANE - MMM

**Gráfico 26**  
Variación porcentual anual según tipo de bien producido  
2008 (febrero) – 2013 (diciembre)





Fuente: DANE – MMM

## 5 Resumen de la evolución de la producción industrial sin trilla de café

2011 – 2013<sup>P</sup>

Años y meses	Variaciones anuales				Variaciones año corrido				Variaciones doce meses			
	Producción real	Ventas reales	Personal ocupado	Horas promedio trabajadas	Producción real	Ventas reales	Personal ocupado	Horas promedio trabajadas	Producción real	Ventas reales	Personal ocupado	Horas promedio trabajadas
<b>2011 p</b> Enero	7,3	4,6	1,5	1,4	7,3	4,6	1,5	1,4	4,8	4,0	-0,8	1,3
Febrero	3,7	2,7	1,6	0,0	5,5	3,6	1,5	0,7	4,9	4,2	-0,4	1,3
Marzo	6,5	5,6	1,6	0,1	5,8	4,3	1,6	0,5	4,9	4,1	0,0	0,9
Abril	2,3	2,6	0,4	-0,7	4,9	3,9	1,3	0,2	4,6	3,8	0,1	0,7
Mayo	5,8	6,2	0,8	5,5	5,1	4,4	1,2	1,2	4,6	4,0	0,3	1,1
Junio	2,8	3,4	0,6	-0,4	4,7	4,2	1,1	1,0	4,2	3,9	0,3	0,7
Julio	5,1	5,8	1,6	-3,3	4,8	4,4	1,1	0,3	4,6	4,4	0,5	0,6
Agosto	9,7	9,7	1,9	4,8	5,4	5,1	1,2	0,9	5,0	4,8	0,7	0,8
Septiembre	4,7	6,7	1,8	0,0	5,3	5,3	1,3	0,8	5,1	5,0	0,9	0,8
Octubre	3,9	3,0	1,5	-1,0	5,2	5,1	1,3	0,6	5,1	5,1	1,1	0,9
Noviembre	6,0	5,4	1,8	0,0	5,3	5,1	1,4	0,6	5,2	5,0	1,3	0,6
Diciembre	2,3	4,4	1,4	2,3	5,0	5,0	1,4	0,7	5,0	5,0	1,4	0,7
<b>2012 p</b> Enero	1,7	3,8	1,5	0,9	1,7	3,8	1,5	0,9	4,6	5,0	1,4	0,7
Febrero	4,3	4,9	1,7	2,8	3,0	4,4	1,6	1,9	4,6	5,1	1,4	0,9
Marzo	-0,3	0,9	1,4	-0,4	1,8	3,1	1,5	1,1	4,0	4,7	1,4	0,8
Abril	-2,7	-1,7	1,3	-3,6	0,7	1,9	1,5	-0,1	3,6	4,4	1,4	0,6
Mayo	0,3	0,4	0,8	-2,9	0,6	1,6	1,3	-0,7	3,2	3,9	1,4	-0,1
Junio	2,9	2,7	0,8	-0,3	1,0	1,8	1,2	-0,6	3,2	3,8	1,4	-0,1
Julio	1,9	1,4	0,9	0,0	1,1	1,7	1,2	-0,5	2,9	3,5	1,4	0,2
Agosto	-2,8	-0,7	0,8	-2,4	0,6	1,4	1,1	-0,8	1,8	2,6	1,3	-0,4
Septiembre	-1,7	-4,5	0,4	-3,2	0,3	0,7	1,1	-1,0	1,3	1,6	1,2	-0,7
Octubre	1,0	1,0	0,2	2,8	0,4	0,7	1,0	-0,7	1,0	1,5	1,1	-0,4
Noviembre	-4,3	-1,1	-0,5	-0,8	-0,1	0,6	0,8	-0,7	0,1	0,9	0,9	-0,4
Diciembre	-3,0	-2,5	-0,4	-6,0	-0,3	0,3	0,7	-1,1	-0,3	0,3	0,7	-1,1
<b>2013 p</b> Enero	-1,2	-2,6	-1,1	-0,1	-1,2	-2,6	-1,1	-0,1	-0,5	-0,2	0,5	-1,2
Febrero	-5,3	-4,0	-2,4	-3,2	-3,3	-3,3	-1,8	-1,7	-1,3	-0,9	0,2	-1,7
Marzo	-12,1	-13,3	-2,6	-11,1	-6,4	-6,9	-2,0	-5,0	-2,3	-2,1	-0,1	-2,6
Abril	8,7	6,6	-1,8	10,8	-2,8	-3,6	-2,0	-1,2	-1,4	-1,5	-0,4	-1,5
Mayo	-2,8	0,1	-1,8	0,6	-2,8	-2,9	-1,9	-0,8	-1,7	-1,5	-0,6	-1,2
Junio	-5,1	-3,6	-2,3	-3,8	-3,2	-3,0	-2,0	-1,3	-2,3	-2,0	-0,9	-1,4
Julio	0,3	1,0	-2,8	3,2	-2,7	-2,4	-2,1	-0,7	-2,5	-2,1	-1,2	-1,2
Agosto	-3,5	-7,1	-2,7	-0,9	-2,8	-3,0	-2,2	-0,7	-2,5	-2,6	-1,5	-1,1
Septiembre	-1,3	1,3	-2,0	-0,2	-2,6	-2,6	-2,2	-0,6	-2,5	-2,1	-1,7	-0,8
Octubre	0,1	0,4	-2,5	-0,1	-2,3	-2,2	-2,2	-0,6	-2,6	-2,2	-1,9	-1,0
Noviembre	-0,6	-1,2	-2,2	0,1	-2,2	-2,1	-2,2	-0,5	-2,2	-2,2	-2,0	-1,0
Diciembre	1,5	2,6	-2,0	3,7	-1,9	-1,7	-2,2	-0,2	-1,9	-1,7	-2,2	-0,2

Fuente: DANE – MMM



## Ficha metodológica

### a. Marco de la muestra

Encuesta Anual Manufacturera (EAM) 1997.

### b. Unidad estadística

Establecimiento industrial.

### c. Cobertura (representatividad de los resultados)

Total nacional y 44 actividades industriales.

### d. Universo de estudio

Todos los establecimientos industriales en el territorio nacional.

### e. Población objetivo

Todos los establecimientos industriales que según la EAM, ocuparon 10 o más personas o que en su defecto presentaron niveles de producción anual iguales o superiores a 79,5 millones de pesos de 1999.

### f. Clasificación estadística

Clasificación Industrial Internacional Uniforme -CIIU, Revisión 3 adaptada para Colombia y agrupada en 44 actividades industriales.

## Glosario

### Principales términos utilizados:

- **Producción real:** valor nominal de la producción deflactada por el índice de precios al productor, según clase industrial.
- **Ventas reales:** valor nominal de las ventas deflactadas por el índice de precios al productor, según clase industrial.
- **Personal de administración y ventas:** directivos y empleados, personas dedicadas a labores técnicas, administrativas o de oficina dentro del establecimiento, o que no se ocupan directamente de la producción del establecimiento.
- **Personal de producción:** obreros y operarios, personas cuya actividad está relacionada directamente con la producción o tareas auxiliares a esta.

### Variaciones analizadas

- Variación acumulada en lo corrido del año: Variación porcentual calculada entre lo transcurrido desde Diciembre hasta el mes de referencia del año (Diciembre - hasta i,t), y lo transcurrido en igual período del año inmediatamente anterior (Diciembre - hasta i,t-1).
- Variación anual: Variación porcentual calculada entre el mes del año en referencia (i,t) y el mismo mes del año inmediatamente anterior (i,t-1).
- Variación acumulada anual: Variación porcentual calculada entre el acumulado de los últimos doce meses, con relación al mes del año en referencia (i,t) y el acumulado de igual período del año inmediatamente anterior (i,t-1).

Contribución a la variación: Variación porcentual del período de referencia multiplicada por la participación porcentual del período inmediatamente anterior al de referencia.

### Convención

<sup>P</sup> Cifra preliminar de avance por falta de cobertura total y/o revisión completa de la información.

Nota: para mayor ilustración de los conceptos que comprende la investigación remítase al glosario de términos.

Impreso en la Dirección de Difusión, Mercadeo y Cultura Estadística  
Departamento Administrativo Nacional de Estadística - DANE - MMM -  
Bogotá, D.C. - Colombia – Febrero 2014