

MUESTRA MENSUAL MANUFACTURERA Enero de 2010

Contenido

1. Comportamiento de la industria en enero de 2010
2. La actividad industrial – enero de 2010.
 - 2.1 Evolución general de las principales variables



Código N° 1091-1
Producción y difusión de la información estadística estratégica oficial. Regulación del sistema estadístico nacional
NTC ISO 9001:2000



Código N° 011-1
Producción y difusión de la información estadística estratégica oficial. Regulación del sistema estadístico nacional
NTC GP 1000:2004



2.2 Comportamiento de la producción manufacturera sin incluir trilla de café.

- 2.2.1 Variación anual
- 2.2.2 Variación doce meses

2.3 Comportamiento del empleo vinculado a la industria manufacturera

2.3.1 Variación anual

Categoría ocupacional y tipo de contrato

2.3.2 Variación doce meses

Categoría ocupacional y tipo de contrato

2.4 Productividad laboral

2.5 Clasificación según uso o destino económico - CUODE

2.6 Resumen. Total nacional sin trilla de café

Ficha metodológica

1. COMPORTAMIENTO DE LA INDUSTRIA EN ENERO DE 2010

- Durante el mes de enero, la producción real del sector fabril, sin incluir trilla de café, creció 1,6% con relación a igual mes de 2009. Este comportamiento se explica principalmente por la dinámica registrada en las industrias de: sustancias químicas básicas (61,2%); aceites y grasas, transformación de legumbres y hortalizas (28,4%); confecciones (21,8%); otros productos químicos (4,1%); bebidas (5,0%); y productos de tabaco (120,5%). El aporte conjunto de estas seis actividades ascendió a 4,5 puntos porcentuales a la variación total.
- En enero, 25 de las 48 clases industriales registraron variaciones negativas en producción real, destacándose por su contribución a la variación total del sector: minerales no metálicos (-14,9%); actividades de edición (-45,6%); refinación del petróleo (-5,2%); ingenios, refinerías de azúcar y trapiches (-7,8%); y productos de caucho (-24,8%). Las actividades mencionadas restaron conjuntamente 2,9 puntos porcentuales a la variación total.
- En este mismo período, el empleo generado por el sector manufacturero se redujo 5,0% respecto a enero de 2009. De acuerdo con el tipo de contrato, el personal vinculado a término indefinido disminuyó 2,9%.
- De acuerdo con la clasificación según uso o destino económico de la producción (CUODE), en enero del presente año la fabricación de bienes intermedios y bienes de consumo se incrementó 5,0% y 1,8% respectivamente, frente a enero de 2009, lo que se tradujo en una contribución conjunta de 2,7 puntos porcentuales positivos a la variación anual del sector.
- En los últimos doce meses hasta enero de 2010, la producción real de la industria manufacturera, sin incluir trilla de café, se contrajo 4,4%, debido fundamentalmente a la reducción de la producción de las industrias de vehículos automotores (-28,7%); industrias básicas de hierro y acero (-15,8%); confecciones (-16,6%); minerales no metálicos (-7,2%); y otros productos alimenticios (-7,9%). En conjunto estos subsectores restaron 3,3 puntos porcentuales a la variación total del sector. Sin embargo, 10 subsectores industriales registraron variaciones positivas en este período, entre los cuales se destacan por su contribución: ingenios, refinerías de azúcar y trapiches; industrias básicas de metales preciosos y metales no ferrosos; y otros productos químicos, los cuales aportaron en conjunto 1,2 puntos porcentuales a la variación total.
- La ocupación laboral del sector se redujo 6,5% en los últimos doce meses, principalmente como consecuencia de la disminución del personal vinculado directamente a los procesos productivos (-7,9%). El personal que desempeñó labores administrativas o de ventas se redujo 3,0%.

Héctor Maldonado Gómez
Director

Carlos Eduardo Sepúlveda Rico
Subdirector

Eduardo Efraín Freire Delgado
Director de Metodología y
Producción Estadística

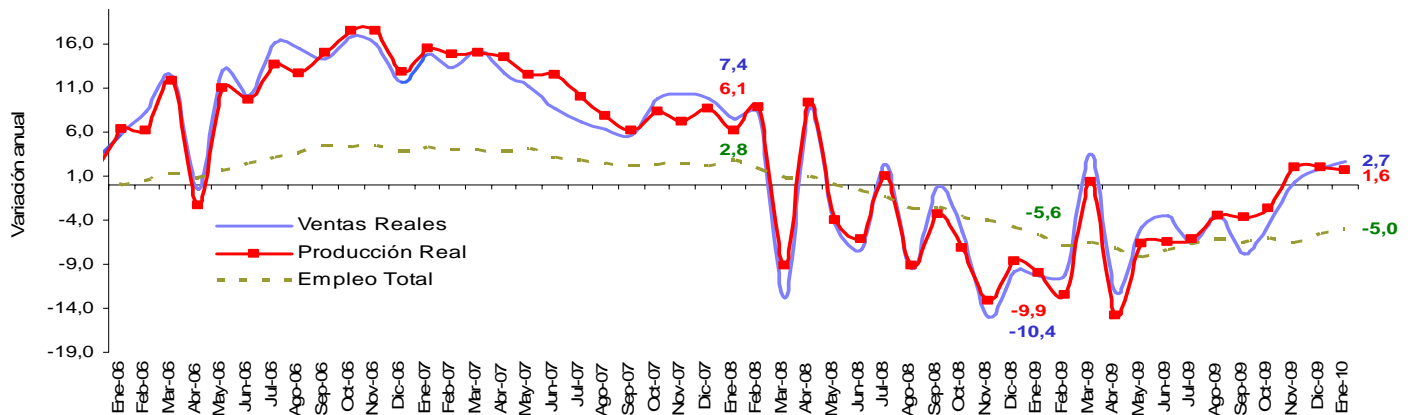
2. LA ACTIVIDAD INDUSTRIAL: ENERO DE 2010

2.1 Evolución general de las principales variables. Total nacional sin trilla de café Enero 2010

La producción industrial en enero de 2010 aumentó 1,6% con relación al mismo mes de 2009.

Gráfico 1

Variación anual de la producción, las ventas y el empleo de la industria manufacturera 2006 – 2010 (enero)



Durante enero de 2010, el total de horas trabajadas por el personal vinculado directamente a labores productivas descendió 7,3% respecto al mismo período de 2009.

Gráfico 2

Variación anual de la producción y las horas totales trabajadas por el personal vinculado a labores productivas 2006 – 2010 (enero)

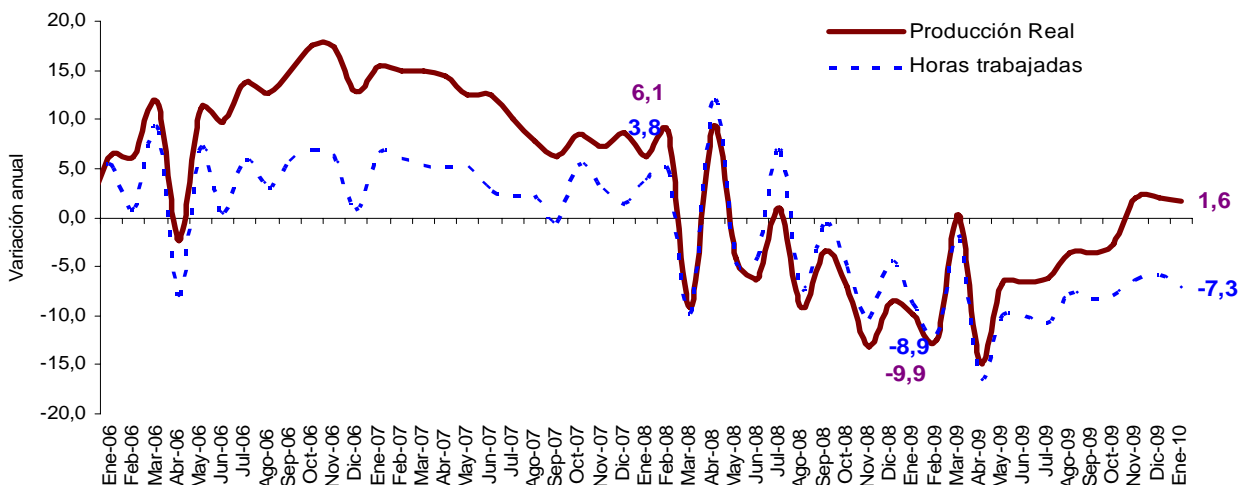


Tabla 1.

Resumen del comportamiento de las principales variables, hasta enero de 2010.

Indicador	Enero (Anual)		Febrero - Enero (Acumulado anual)	
	2009	2010	2009	2010
Producción	-9,9	1,6	-4,6	-4,4
Ventas	-10,4	2,7	-5,0	-3,9
Empleo	-5,6	-5,0	-1,8	-6,5

Gráfico 3
Índices de producción, ventas y empleo de la industria manufacturera
2006 – 2010 (enero)
Año base 2001 = 100

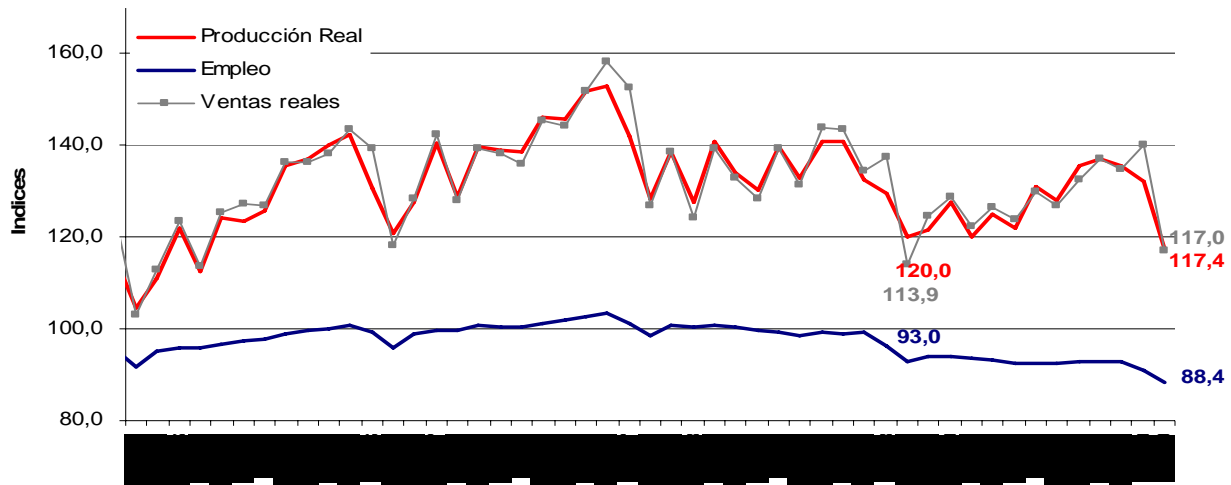


Gráfico 4
Variación año corrido de la producción, las ventas y el empleo de la industria manufacturera
2006 – 2010 (enero)

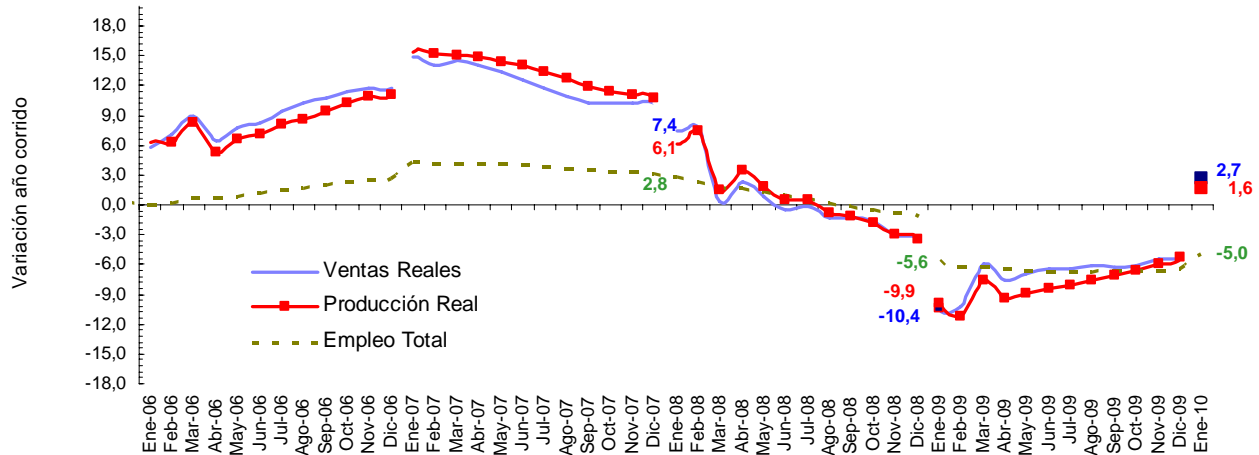
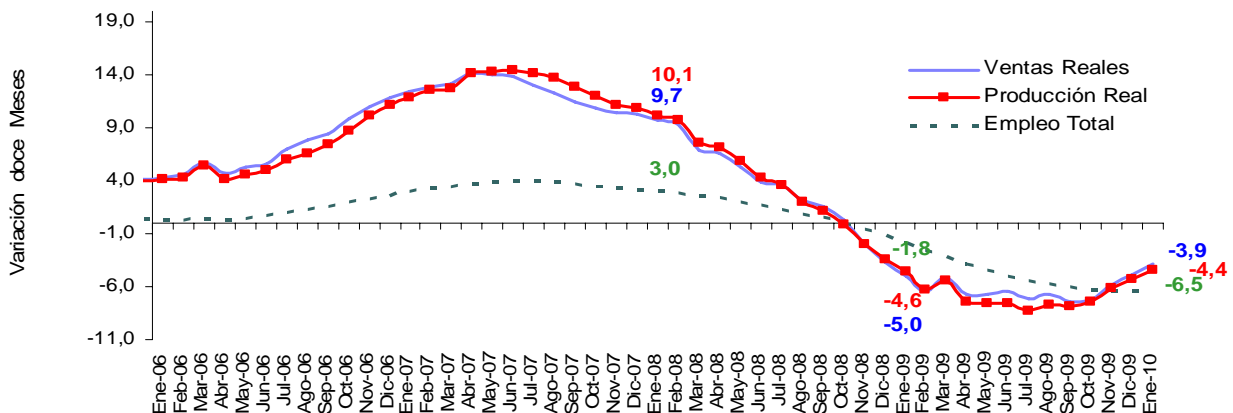


Gráfico 5
Variación doce meses de la producción, las ventas y el empleo de la industria manufacturera
2006 – 2010 (enero)



2.2 Comportamiento de la producción manufacturera sin incluir trilla de café

2.2.1 Variación anual - enero (2010 / 2009)

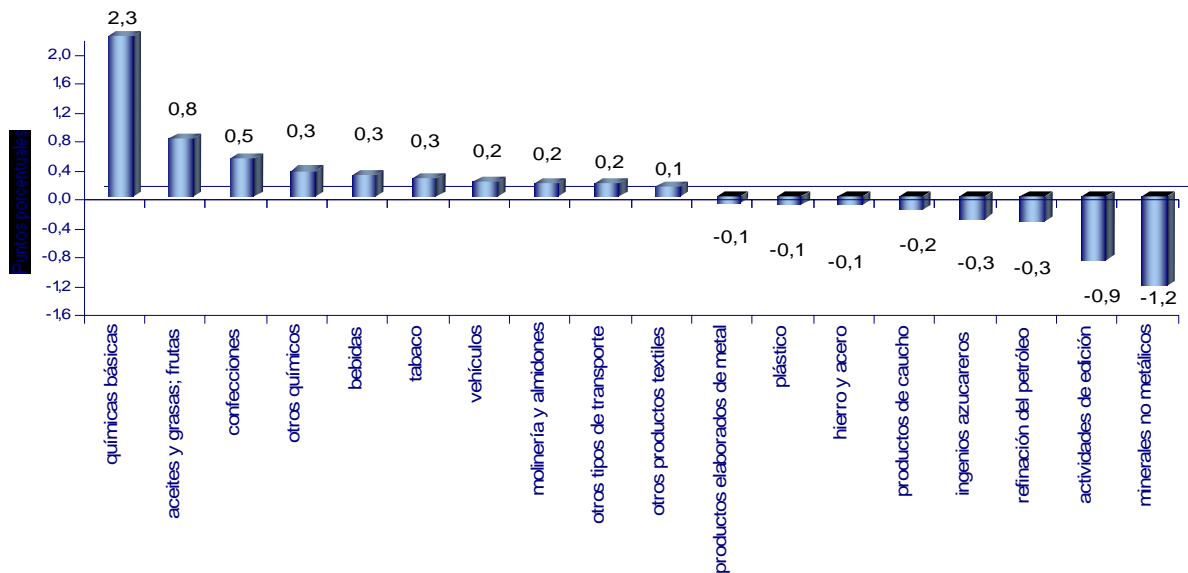
De las 48 actividades industriales, un total de 23 registraron variaciones positivas en su producción real. Los mayores aportes positivos a la variación de la producción total del sector (1,6%), los realizaron: sustancias químicas básicas; aceites y grasas, transformación de legumbres y hortalizas; confecciones; otros productos químicos; bebidas; y productos de tabaco. En conjunto, estas seis actividades aportaron 4,5 puntos porcentuales a la variación total.

De las 25 actividades restantes, se destacan los siguientes aportes negativos: minerales no metálicos; actividades de edición; refinación del petróleo; ingenios, refinерías de azúcar y trapiches; y productos de caucho. En conjunto, estos sectores restaron 2,9 puntos porcentuales a la variación anual total de la industria.

Gráfico 6

Principales contribuciones a la variación anual de la producción real sin trilla de café

Enero 2010 / enero 2009

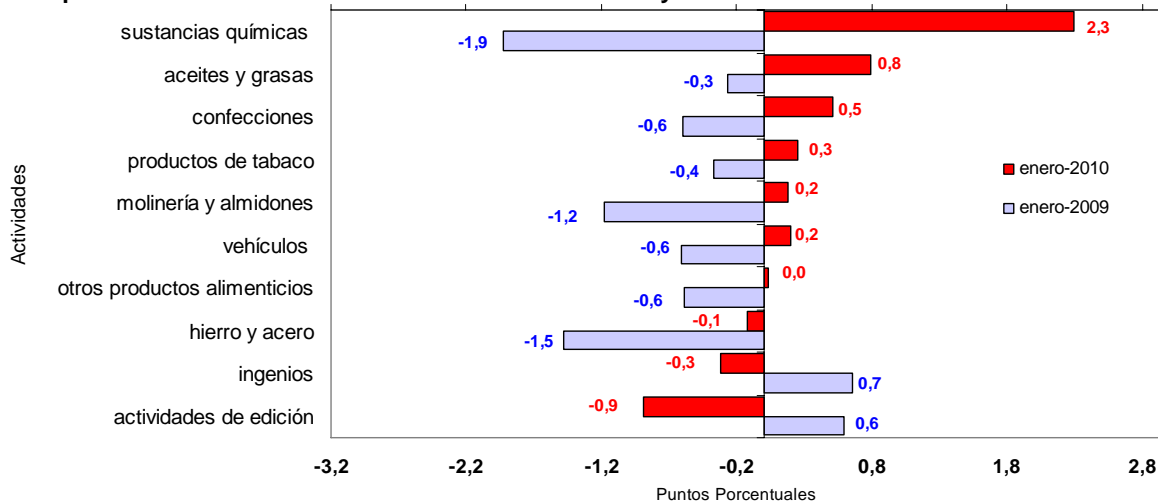


Al comparar los resultados registrados por la producción industrial en enero de 2010 (1,6%) frente a los de enero de 2009 (-9,9%), en términos de contribución a la variación total, se identifican las actividades que presentan los mayores contrastes, como se observa en el siguiente gráfico.

Gráfico 7

Contribución en puntos porcentuales a la variación anual de la producción real sin trilla de café

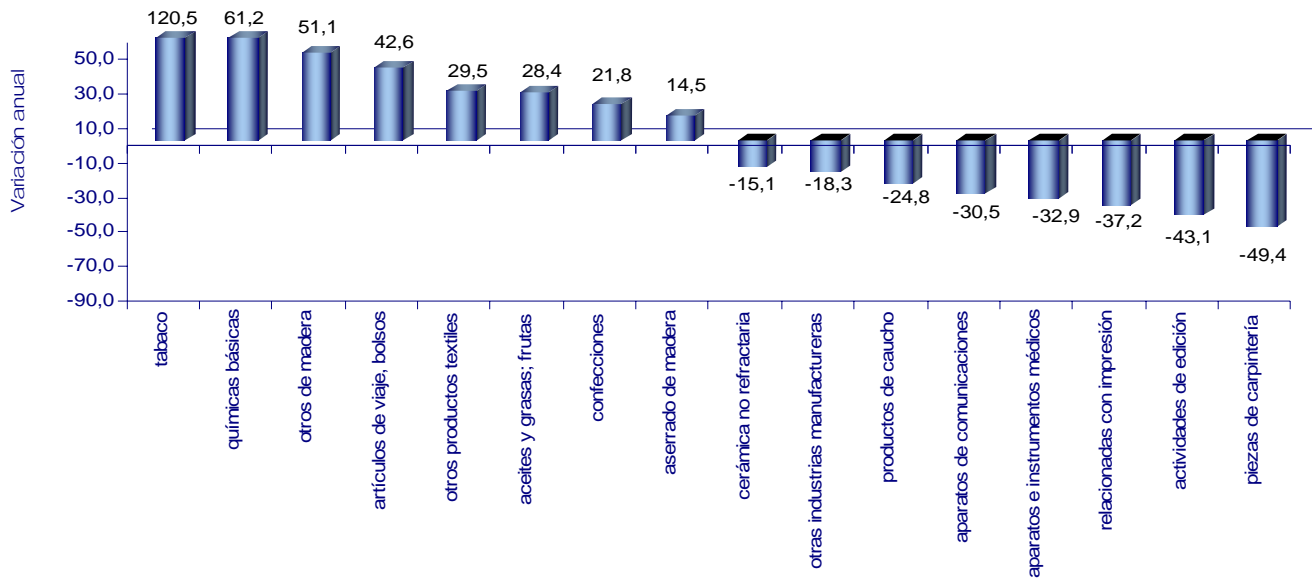
Principales contrastes entre los resultados de enero 2010 y enero 2009



Este grupo de diez actividades aportaron conjuntamente 2,9 puntos porcentuales a la variación anual de enero 2010, mientras que en enero de 2009 habían restado 5,8 puntos porcentuales.

Por su parte, las variaciones porcentuales más destacadas en el mes se presentan en el siguiente gráfico.

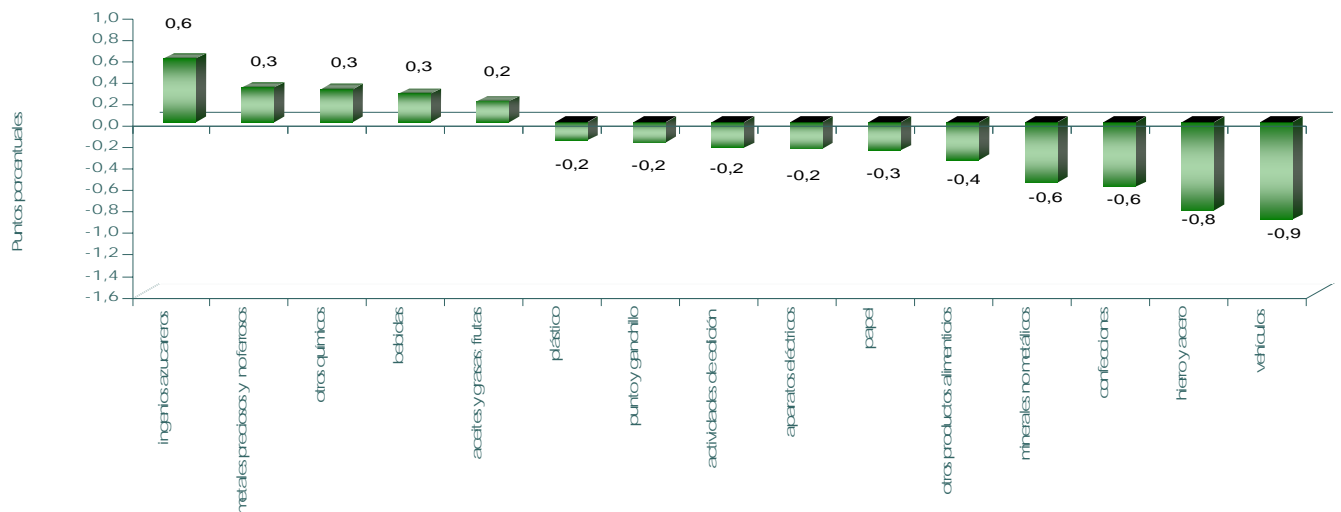
Gráfico 8
Principales variaciones anuales de la producción real según actividad manufacturera
Enero 2010 / enero 2009



2.2.2 Variación acumulada anual
Febrero 2009 - enero 2010 / febrero 2008 - enero 2009

En los últimos doce meses hasta enero de 2010, la producción industrial sin trilla de café se contrajo 4,4% con relación al año inmediatamente anterior. Este comportamiento estuvo principalmente marcado por la contracción de la producción de vehículos automotores; industrias básicas de hierro y acero; confecciones, y productos minerales no metálicos. En conjunto estas actividades aportaron -3,3 puntos porcentuales a la variación total.

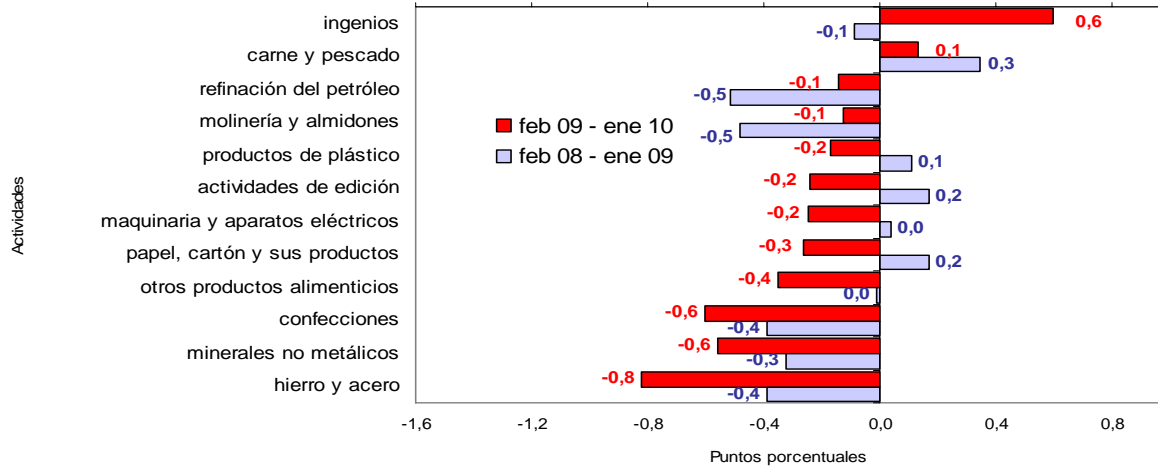
Gráfico 9
Principales contribuciones a la variación 12 meses de la producción real sin trilla de café
Febrero 2009 - enero 2010 / febrero 2008 - enero 2009



Al interior del conjunto industrial, diez sectores registraron incremento en su producción real, destacándose los aportes positivos efectuados por: ingenios, refinarias de azúcar y trapiches; industrias básicas de metales preciosos y metales no ferrosos; otros productos químicos; bebidas; y elaboración de aceites y grasas, transformación de legumbres y verduras. En conjunto, estos cinco sectores aportaron 1,7 puntos porcentuales a la variación total.

En el siguiente gráfico se presentan los principales contrastes respecto al período anterior.

Gráfico 10
Contribución en puntos porcentuales a la variación 12 meses de la producción real sin trilla de café
Principales contrastes
Febrero 2009 - enero 2010 / febrero 2008 - enero 2009

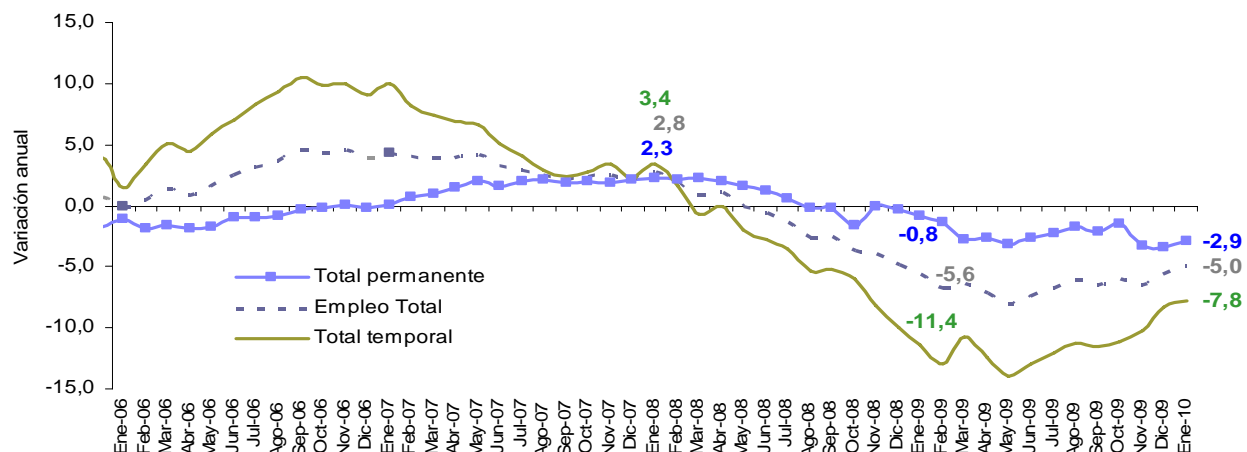


2.3 Comportamiento del empleo vinculado a la industria manufacturera

2.3.1 Variación anual – enero (2010 / 2009)

En el mes de enero de 2010, el empleo industrial, sin incluir trilla de café, disminuyó 5,0% frente al mes de enero de 2009. De acuerdo con el tipo de contrato, el personal contratado a término indefinido por el sector fabril disminuyó 2,9%, mientras que el personal contratado a término fijo se redujo 7,8%.

Gráfico 11
Variación anual del empleo de la industria manufacturera según tipo de contrato
Enero 2010 / 2009

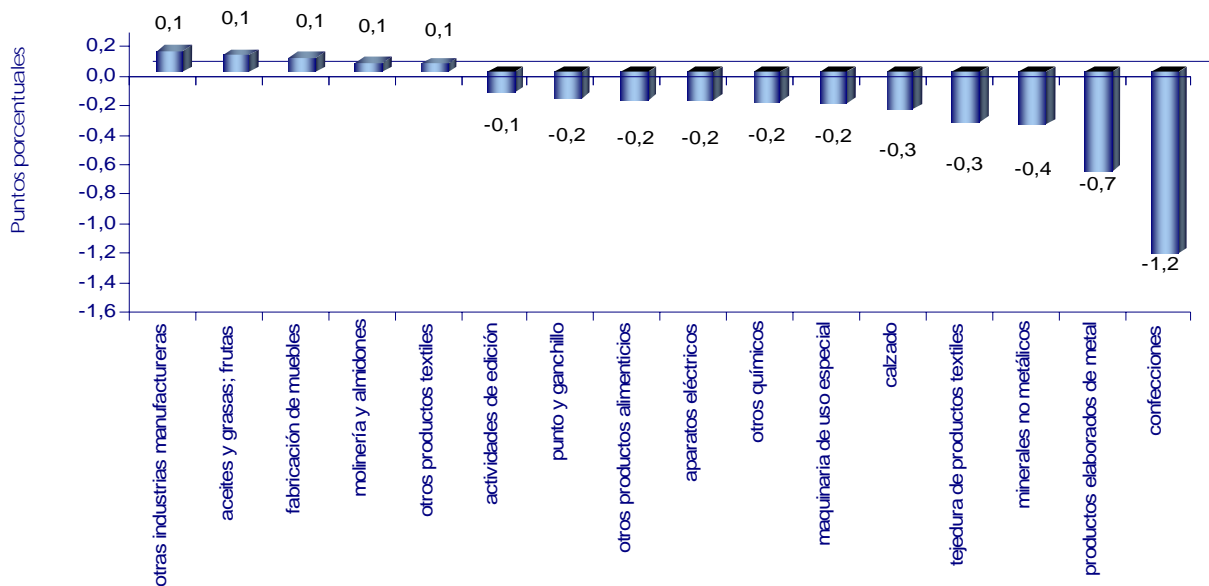


El personal permanente (contrato a término indefinido) representó 54,8% del total de la ocupación laboral en el mes.

En enero de 2010, 37 de las 48 actividades investigadas registraron descenso en el total de la ocupación. Los mayores aportes negativos se presentaron en: confecciones; productos elaborados de metal; productos minerales no metálicos; hilatura, tejeduría y acabado de productos textiles, y fabricación de calzado. En conjunto, el aporte de estas cinco actividades a la variación anual del empleo fue 2,9 puntos porcentuales negativos.

Las restantes once actividades fabriles presentaron aportes positivos a la variación total del empleo, sobresaliendo las siguientes: otras industrias manufactureras; elaboración de aceites y grasas, transformación de legumbres y hortalizas; fabricación de muebles; productos de molinería y almidones, y otros productos textiles. En conjunto, estas actividades aportaron 0,5 puntos porcentuales a la variación anual total del empleo.

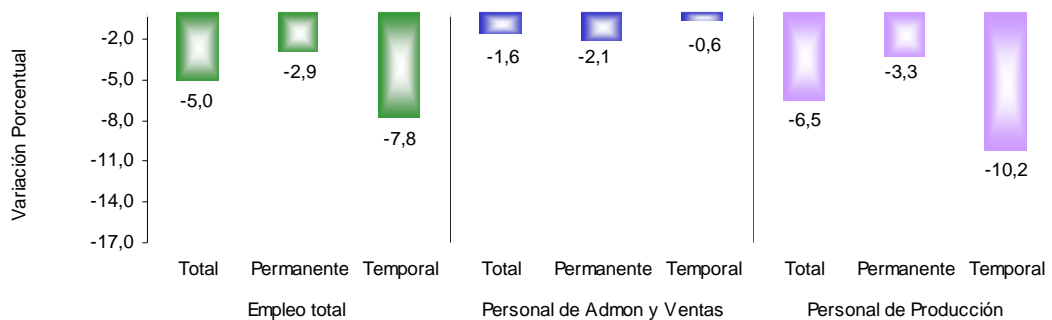
Gráfico 12
Principales contribuciones a la variación anual del empleo industrial sin trilla de café
Enero 2010 / 2009



Empleo según categoría ocupacional y tipo de contratación

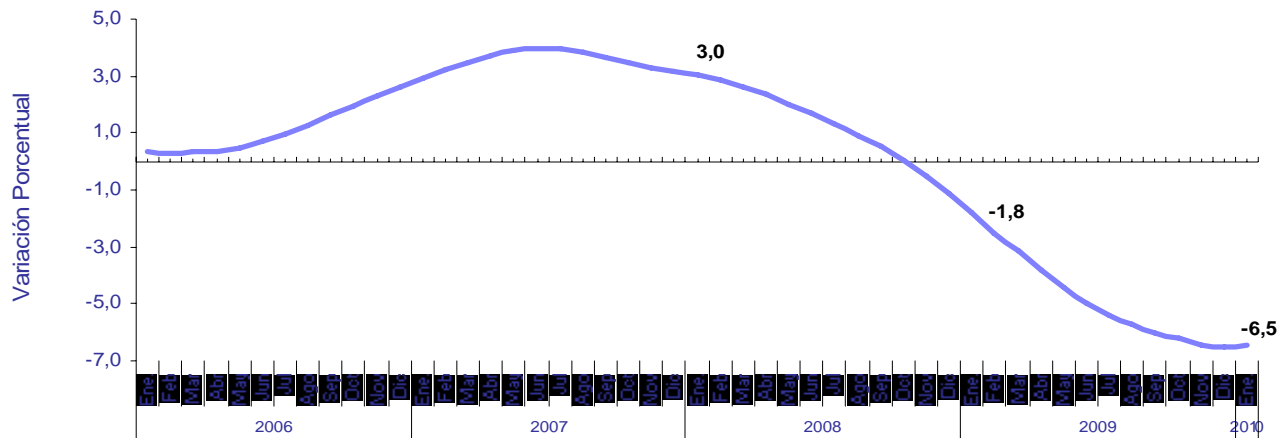
Desagregado por categoría ocupacional y tipo de contrato, el personal vinculado directamente con los procesos productivos disminuyó 6,5%, como consecuencia de la menor contratación de personal temporal (-10,2%). Por su parte, el total de personal vinculado a labores administrativas y de ventas se redujo 1,6%.

Gráfico 13
Variación anual del empleo industrial, según categoría ocupacional, por tipo de contrato (sin trilla de café)
Total nacional
Enero 2010 / enero 2009



2.3.2 Variación acumulada anual Febrero 2009 - enero 2010 / febrero 2008 - enero 2009

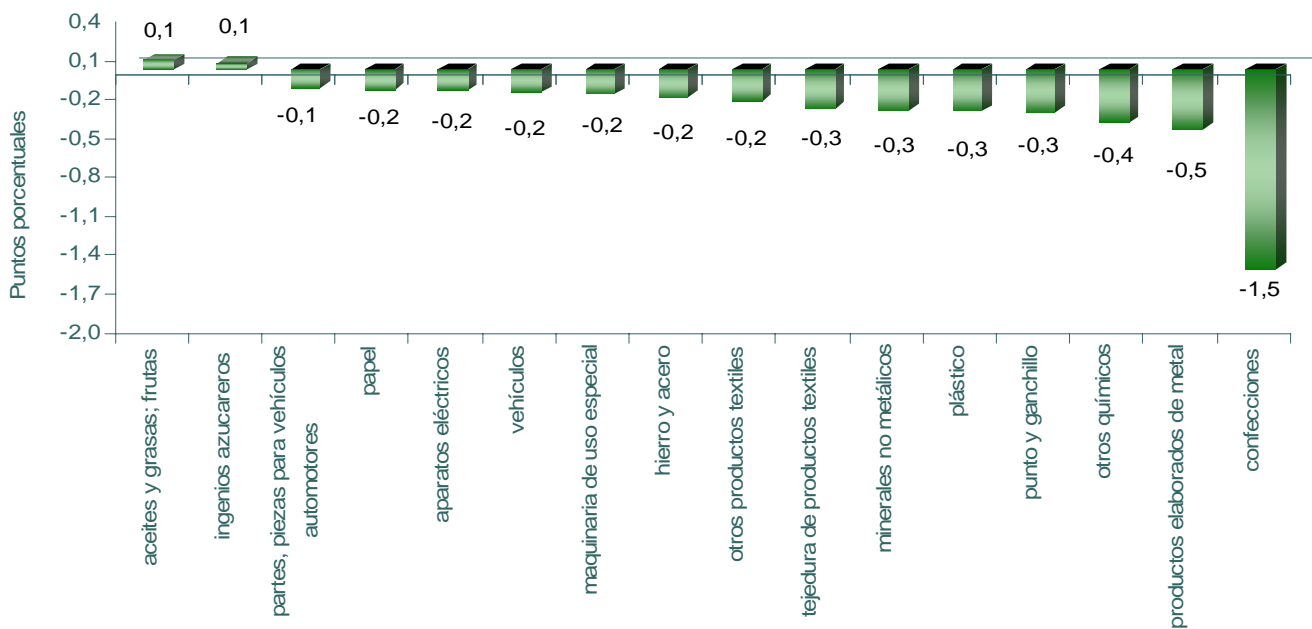
Gráfico 14
Variación acumulada anual del empleo industrial
Total nacional sin trilla de café
Febrero 2009 - enero 2010 / febrero 2008 - enero 2009



En los últimos doce meses hasta enero de 2010, el empleo demandado por la industria manufacturera se redujo 6,5%. De las 48 actividades fabriles que investiga la Muestra Mensual Manufacturera, 42 registraron disminución en el total de ocupación, sobresaliendo por sus mayores contribuciones negativas al agregado nacional la fabricación de confecciones; elaborados de metal; y otros productos químicos.

Las restantes seis actividades, registraron aumento en el personal ocupado.

Gráfico 15
Principales contribuciones a la variación doce meses del empleo industrial sin trilla de café
Febrero 2009 - enero 2010 / febrero 2008 - enero 2009





Empleo según categoría ocupacional y tipo de contratación

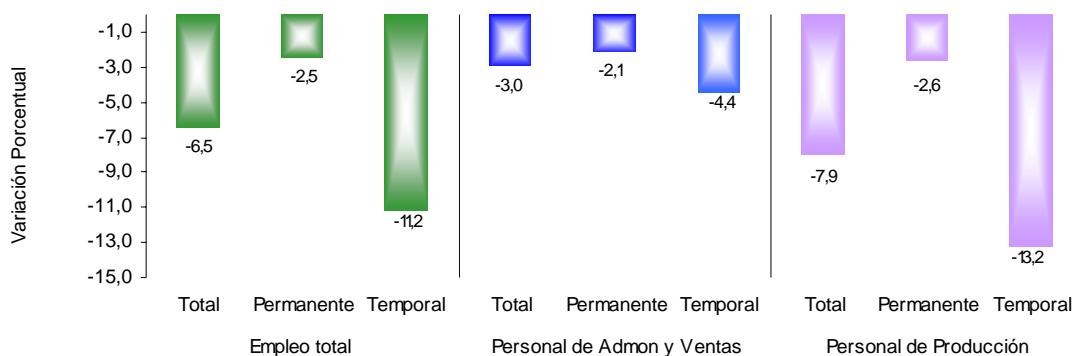
De acuerdo al tipo de contrato, el personal vinculado a término indefinido por el sector, se redujo 2,5% en los últimos doce meses; el personal temporal disminuyó 11,2%. Según la categoría de ocupación, las personas empleadas y relacionadas con las labores administrativas y de ventas se redujeron 3,0% y aquellas vinculadas con los procesos productivos disminuyeron 7,9%.

Gráfico 16

Variación acumulada anual del empleo industrial, según categoría ocupacional, por tipo de contrato

Total nacional (sin trilla de café)

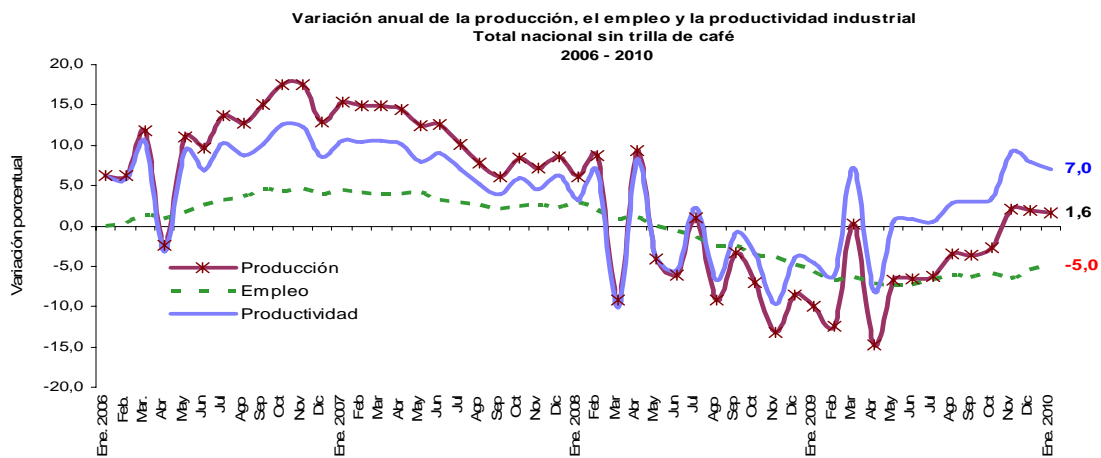
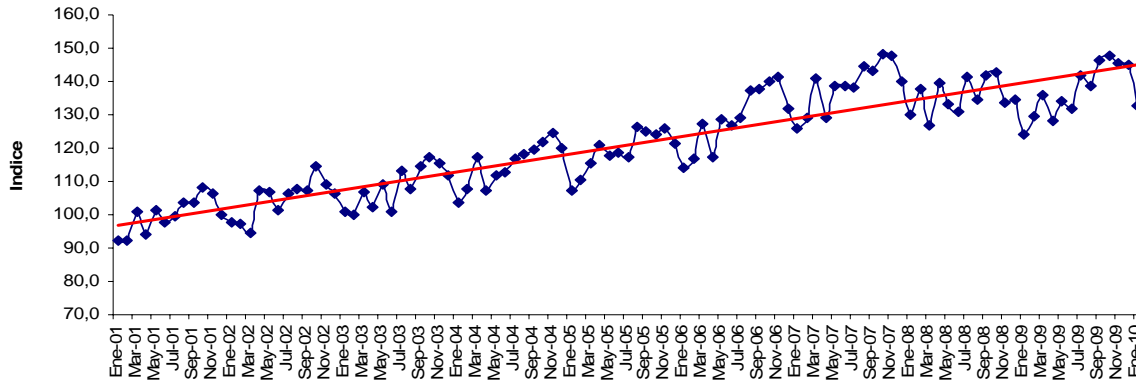
Febrero 2009 - enero 2010 / febrero 2008 - enero 2009



2.4 Productividad laboral

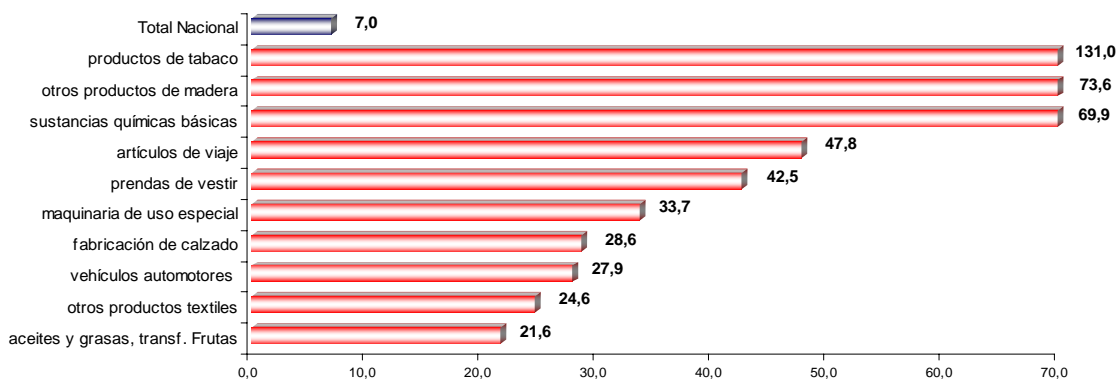
Durante enero de 2010, la productividad laboral de la industria, sin incluir trilla de café, se incrementó 7,0% frente al mismo período de 2009, cuando había registrado una disminución de 4,5%.

Gráfico 17
Evolución del indicador de productividad laboral en el sector manufacturero (2001 – 2010)



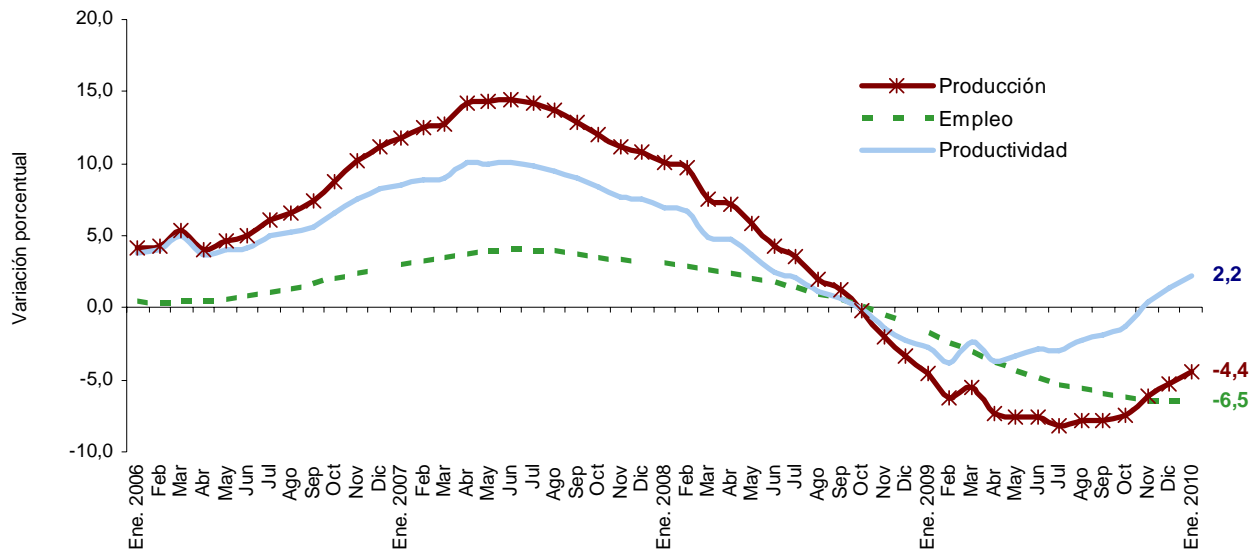
Las actividades manufactureras que presentaron los mayores incrementos en la productividad laboral en el mes fueron: productos de tabaco; otros productos de madera; y sustancias químicas básicas.

Gráfico 18
Principales variaciones anuales de la productividad Industrial, según actividades manufactureras Enero de 2010



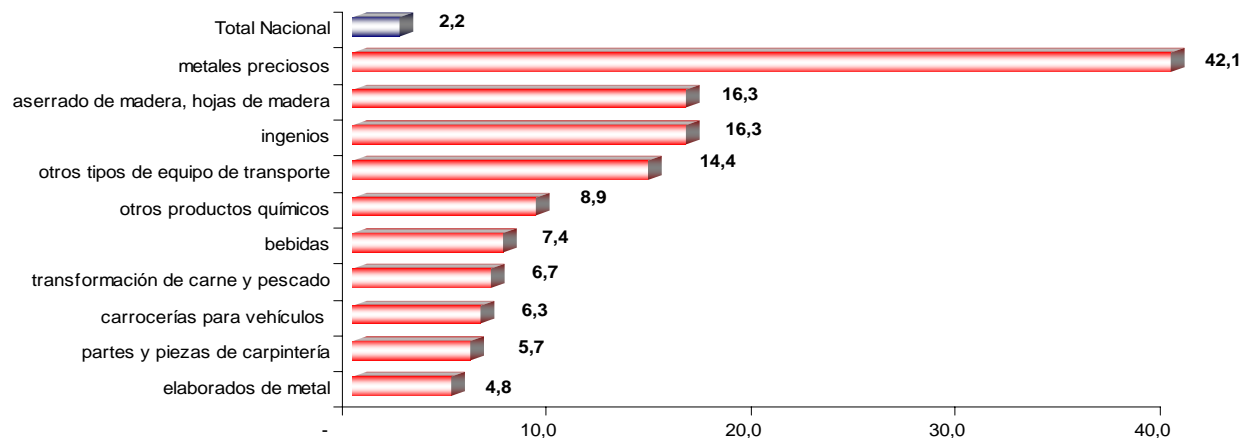
No obstante, si se analiza el indicador con promedios móviles de doce meses, se observa que la tendencia decreciente registrada desde 2007, se revierte en 2009 y presenta una variación de 2,2% en enero de 2010.

Gráfico 19
Producción, empleo y productividad industrial
Total nacional (sin trilla de café)
Variaciones doce meses
Febrero 2009 - enero 2010 / febrero 2008 - enero 2009



En los últimos doce meses, el mayor incremento en la productividad laboral se registró en industrias básicas de metales preciosos y no ferrosos.

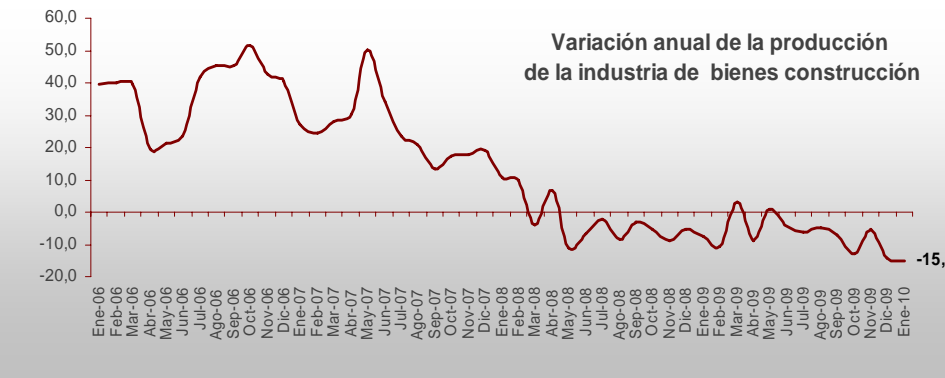
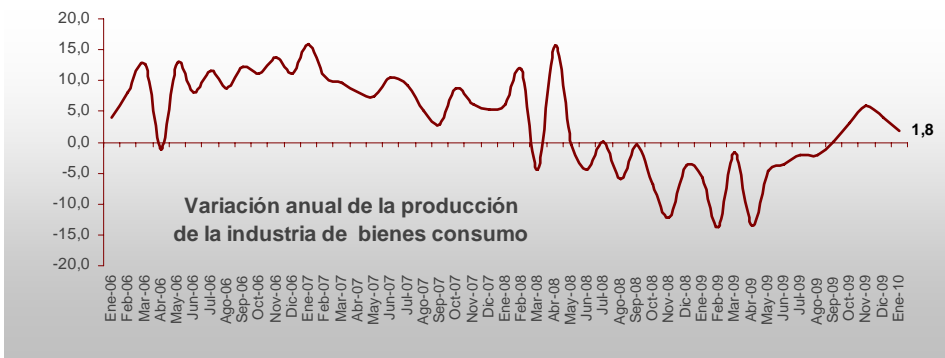
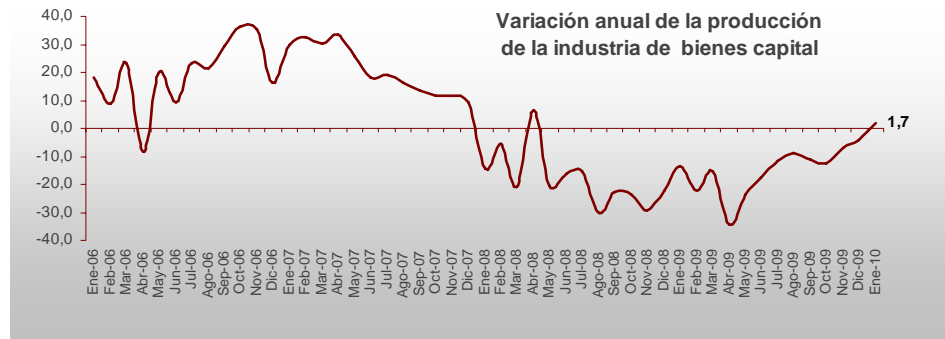
Gráfico 20
Variación doce meses de la productividad Industrial, según actividades manufactureras
Febrero 2009 - enero 2010 / febrero 2008 - enero 2009



2.5 Clasificación de la producción según uso o destino económico – CUODE

Al analizar el comportamiento de la industria por tipo de bien producido, se observa que durante el mes de enero de 2010, la producción de bienes intermedios y de consumo presentaron las mayores variaciones positivas: 5,0% y 1,8% respectivamente. Este tipo de bienes aportaron en conjunto 2,7 puntos porcentuales a la variación total.

Gráfico 21





2.6 Resumen de la evolución de la producción industrial sin trilla de café

Años y meses	Variaciones anuales				Variaciones año corrido				Variaciones doce meses			
	Producción real	Ventas reales	Empleo total	Horas promedio trabajadas	Producción real	Ventas reales	Empleo total	Horas promedio trabajadas	Producción real	Ventas reales	Empleo total	Horas promedio trabajadas
2008 Enero	6,1	7,4	2,8	0,5	6,1	7,4	2,8	0,5	10,1	9,7	3,0	-0,1
Febrero	8,8	8,2	1,9	2,9	7,5	7,8	2,3	1,7	9,7	9,3	2,9	0,0
Marzo	-9,2	-12,8	0,9	-10,2	1,4	0,3	1,9	-2,5	7,6	6,8	2,6	-0,9
Abril	9,4	8,7	1,1	10,7	3,4	2,3	1,7	0,7	7,2	6,6	2,4	-0,1
Mayo	-4,1	-4,6	-0,1	-4,3	1,8	0,9	1,3	-0,3	5,8	5,3	2,0	-0,5
Junio	-6,1	-7,3	-0,6	-3,2	0,4	-0,5	1,0	-0,8	4,3	3,9	1,7	-0,7
Julio	0,9	2,4	-1,3	8,9	0,5	-0,1	0,6	0,6	3,5	3,5	1,4	0,1
Agosto	-9,2	-9,5	-2,6	-4,0	-0,8	-1,4	0,2	-0,0	2,0	2,1	0,9	-0,1
Septiembre	-3,4	-0,2	-2,6	2,7	-1,1	-1,2	-0,1	0,3	1,2	1,6	0,5	0,3
Octubre	-7,1	-5,3	-3,7	-0,5	-1,8	-1,7	-0,5	0,2	-0,2	0,3	0,0	0,1
Noviembre	-13,2	-15,0	-4,0	-5,6	-2,9	-3,1	-0,8	-0,3	-2,0	-2,0	-0,5	-0,4
Diciembre	-8,6	-9,9	-4,8	1,4	-3,4	-3,7	-1,1	-0,2	-3,4	-3,7	-1,1	-0,2
2009 Enero	-9,9	-10,4	-5,6	-2,2	-9,9	-10,4	-5,6	-2,2	-4,6	-5,0	-1,8	-0,4
Febrero	-12,4	-10,2	-6,8	-3,9	-11,2	-10,3	-6,2	-3,1	-6,2	-6,4	-2,5	-1,0
Marzo	0,3	3,5	-6,4	6,2	-7,5	-5,9	-6,3	-0,1	-5,5	-5,1	-3,1	0,4
Abril	-14,8	-12,2	-7,2	-8,3	-9,4	-7,6	-6,5	-2,3	-7,4	-6,7	-3,8	-1,2
Mayo	-6,7	-4,9	-7,3	-1,3	-8,9	-7,0	-6,7	-2,1	-7,6	-6,8	-4,4	-0,9
Junio	-6,5	-3,4	-7,4	-0,8	-8,5	-6,4	-6,8	-1,9	-7,6	-6,5	-5,0	-0,7
Julio	-6,2	-6,7	-6,7	-2,7	-8,2	-6,5	-6,8	-2,0	-8,2	-7,2	-5,4	-1,7
Agosto	-3,5	-3,4	-6,1	-0,4	-7,6	-6,1	-6,7	-1,8	-7,8	-6,7	-5,7	-1,4
Septiembre	-3,6	-7,8	-6,5	-0,5	-7,1	-6,3	-6,7	-1,6	-7,8	-7,4	-6,0	-1,7
Octubre	-2,7	-4,5	-5,9	-0,6	-6,7	-6,1	-6,6	-1,5	-7,4	-7,3	-6,2	-1,7
Noviembre	2,0	0,3	-6,5	1,5	-5,9	-5,5	-6,6	-1,3	-6,1	-5,9	-6,4	-1,1
Diciembre	2,0	1,8	-5,6	0,8	-5,3	-4,9	-6,5	-1,1	-5,3	-4,9	-6,5	-1,1
2009 Enero	1,6	2,7	-5,0	-0,9	1,6	2,7	-5,0	-0,9	-4,4	-3,9	-6,5	-1,0

FICHA METODOLÓGICA

a. Marco de la muestra

Encuesta Anual Manufacturera (EAM) 1999, actualizado anualmente.

b. Unidad estadística

Establecimiento industrial.

c. Cobertura (representatividad de los resultados)

Total nacional y 48 actividades industriales.

d. Universo de estudio

Todos los establecimientos industriales en el territorio nacional.

e. Población objetivo

Todos los establecimientos industriales que según la EAM, ocuparon 10 o más personas o que en su defecto presentaron niveles de producción anual iguales o superiores a 79.5 millones de pesos de 1999.

f. Clasificación estadística

Clasificación Industrial Internacional Uniforme -CIIU, Revisión 3 adaptada para Colombia y agrupada en 48 actividades industriales.

Impreso en la Dirección de Mercadeo y Ediciones
Departamento Administrativo Nacional de Estadística DANE
Bogotá, D.C. - Colombia