

MUESTRA MENSUAL MANUFACTURERA Enero de 2013

Contenido

1. Comportamiento de la industria en enero de 2013
2. La actividad industrial - enero de 2013.
 - 2.1 Evolución general de las principales variables
 - 2.2 Comportamiento de la producción manufacturera sin incluir trilla de café.
 - 2.2.1 Variación anual
 - 2.2.2 Variación doce meses
 - 2.3 Comportamiento del personal ocupado vinculado a la industria manufacturera
 - 2.3.1 Variación anual
 - 2.3.2 Variación doce meses
 - 2.3.3 Indicadores laborales
 - 2.4 Clasificación según uso o destino económico - CUODE
 - 2.5 Resumen. Total nacional sin trilla de café

Ficha metodológica

Jorge Bustamante R.

Director

Eduardo Efraín Freire D.

Subdirector (e)

Eduardo Efraín Freire D.

Director de Metodología y Producción Estadística



Código N° 1081-1
Producción y difusión de la información estadística estratégica oficial. Regulación del sistema estadístico nacional
NTC ISO 9001:2000



Código N° 011-1
Producción y difusión de la información estadística estratégica oficial. Regulación del sistema estadístico nacional
NTC GP 1000:2004



1. COMPORTAMIENTO DE LA INDUSTRIA EN ENERO DE 2013

- En enero de 2013, la producción real del sector fabril, sin incluir trilla de café, disminuyó 1,7% con relación a igual mes de 2012. En este período, 28 de los 48 subsectores industriales registraron disminución en su producción, destacándose por su contribución a la variación total del sector las industrias de confecciones (-18,1%), minerales no metálicos (-7,3%), hilatura y tejeduría (-28,7%), hierro y acero (-11,3%), papel, cartón y sus productos (-6,7%), producción de carne y pescado (-6,0%) y productos de plástico (-5,0%). En conjunto estas siete actividades restaron 2,8 puntos porcentuales a la variación total.
- Los restantes 20 subsectores presentaron variaciones positivas, destacándose por su contribución a la variación total del sector: otros productos alimenticios (13,5%), elaboración de bebidas (8,2%), productos lácteos (9,5%) y otros productos químicos (3,6%). Estas cuatro actividades sumaron conjuntamente 1,6 puntos porcentuales a la variación total.
- En este mismo período, el personal ocupado por el sector manufacturero disminuyó 1,3% respecto a enero de 2012, como resultado de la disminución de 3,0% en el personal contratado a término fijo y de 0,1% en el personal contratado a término indefinido.
- En los últimos doce meses hasta enero de 2013, la producción real de la industria manufacturera, sin incluir trilla de café, disminuyó 0,3%, debido a la menor producción, entre otras, de las industrias de productos de plástico (-6,5%), refinación del petróleo (-5,1%), maquinaria y aparatos eléctricos (-10,2%), otros productos químicos (-2,0%), hilatura y tejeduría (-9,8%), y minerales no metálicos (-1,9%). Sin embargo, 18 subsectores industriales registraron variaciones positivas en este período, entre los que cuentan las industrias de elaboración de bebidas (6,0%), productos lácteos (7,9%) y confecciones (6,1%).
- El personal ocupado por el sector se incrementó 0,5% en los últimos doce meses, debido principalmente a la mayor vinculación de personal contratado a término indefinido (2,0%).

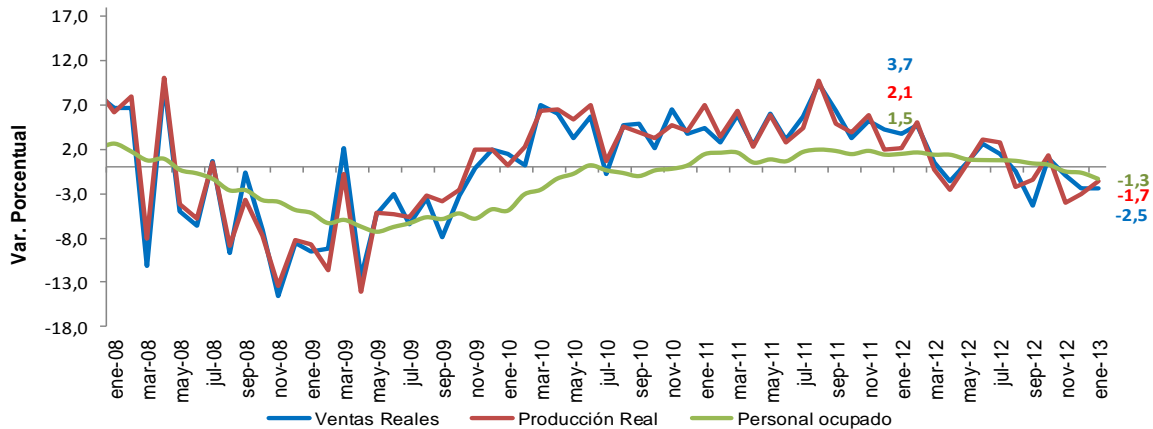
¹ Nota. En el mes de octubre se reclasificaron fuentes pertenecientes a las actividades 1720, 2410, 2420, 2322, 2520 debido a cambios de actividad, respaldados por la información registrada en la estructura de la Encuesta Anual Manufacturera. Así mismo, a partir de los resultados del mes de agosto de 2012, debido a la recomposición en la representatividad de algunas fuentes ocasionada por cambios en la estructura productiva, se ajustan las series de información de las actividades 1520 y 2410.

2. LA ACTIVIDAD INDUSTRIAL: ENERO DE 2013

2.1 Evolución general de las principales variables. Total nacional sin trilla de café Enero 2013

La producción industrial, sin incluir trilla de café, en enero de 2013 disminuyó 1,7% con relación al mismo mes de 2012.

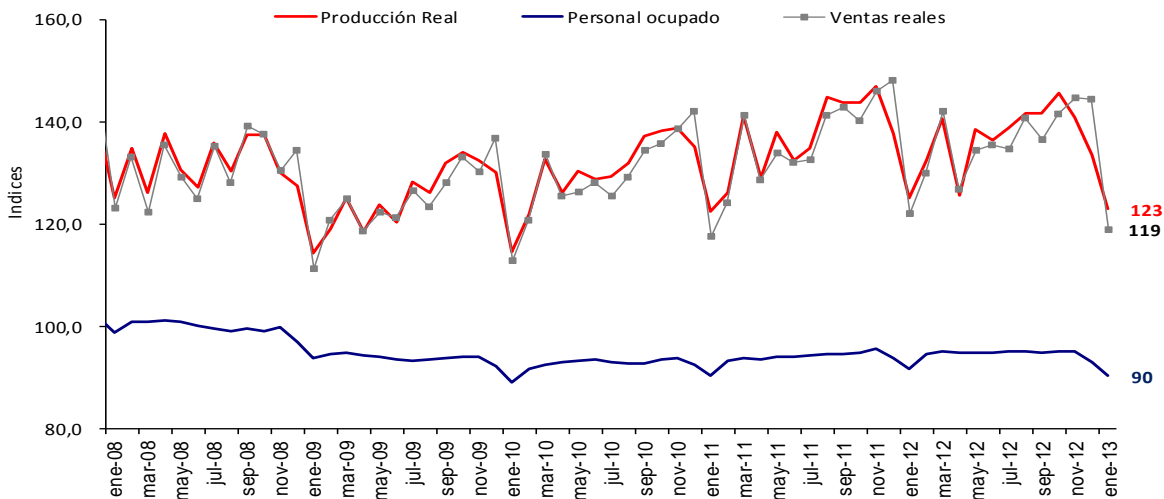
Gráfico 1. Variación anual de la producción, las ventas y el personal ocupado de la industria manufacturera Total nacional 2008 – 2013 (enero)



Fuente: DANE - MMM

Gráfico 2. Índices de producción, ventas y personal ocupado de la industria manufacturera Total nacional 2008 – 2013 (enero)

Índice base: Promedio mensual 2001 = 100



Fuente: DANE – MMM

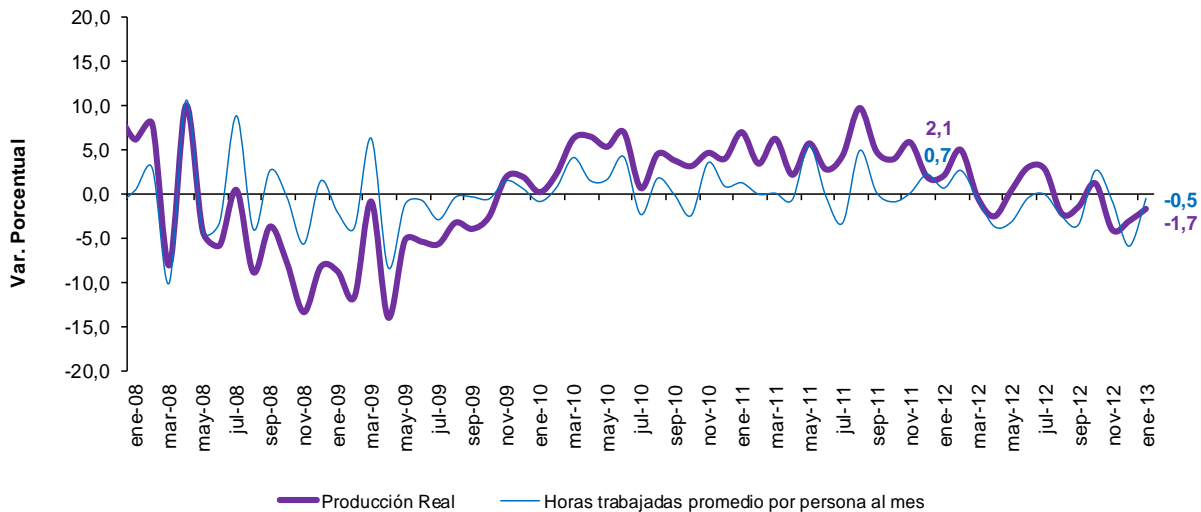
Tabla 1. Resumen del comportamiento de las principales variables

Indicador ^p	Variación (%)			
	Anual		Doce meses	
	2012	2013	2012	2013
Producción	2,1	-1,7	4,5	-0,3
Ventas	3,7	-2,5	4,8	-0,2
Personal ocupado	1,5	-1,3	1,4	0,5

p/ Provisional

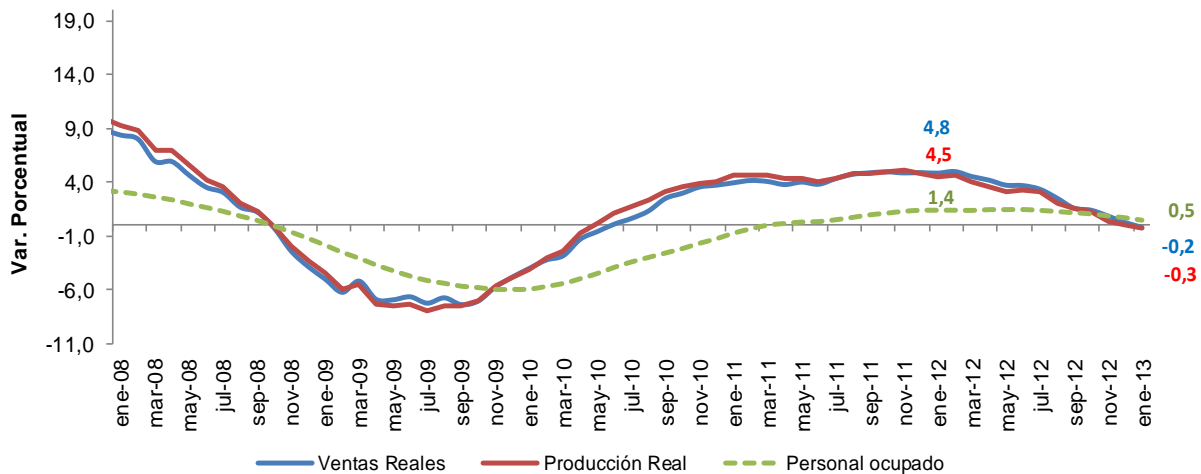
Fuente: DANE - MMM

Gráfico 3. Variación anual de la producción y las horas promedio trabajadas por el personal vinculado a labores de producción
Total nacional
2008 – 2013 (enero)



Fuente: DANE - MMM

Gráfico 4. Variación acumulada doce meses de la producción, las ventas y el personal ocupado de la industria manufacturera
Total nacional
2008 – 2013 (enero)



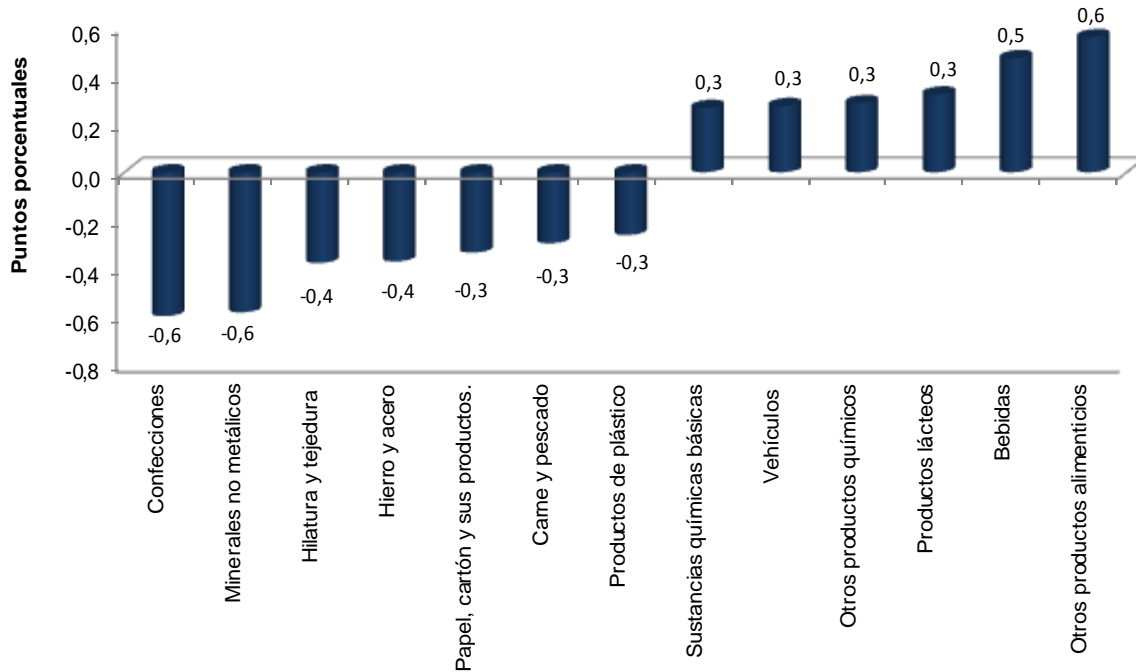
Fuente: DANE – MMM

2.2 Comportamiento de la producción manufacturera sin incluir trilla de café

2.2.1 Variación anual: enero 2013 / 2012

De las 48 actividades industriales representadas por la muestra, un total de 28 registraron variaciones negativas en su producción real, entre las que se destacan por su contribución a la variación total del sector, las industrias de confecciones (-18,1%), minerales no metálicos (-7,3%), hilatura y tejeduría (-28,7%), hierro y acero (-11,3%), papel, cartón y sus productos (-6,7%), producción de carne y pescado (-6,0%) y productos de plástico (-5,0%). En conjunto estas siete actividades restaron 2,8 puntos porcentuales a la variación total.

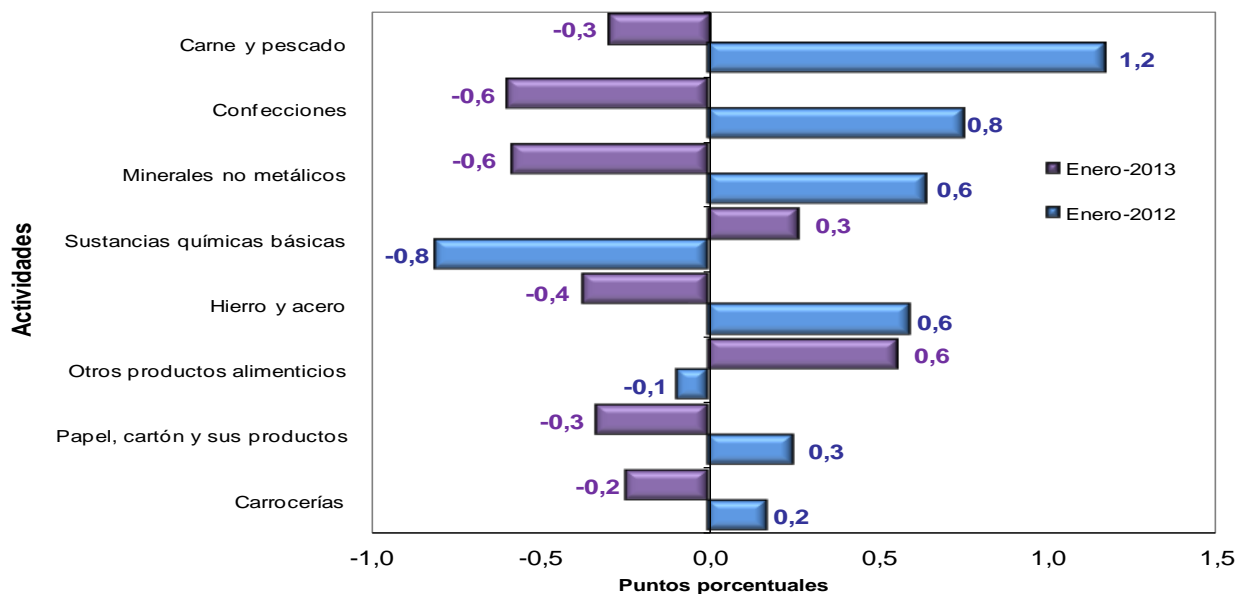
Gráfico 5. Principales contribuciones a la variación anual de la producción real sin trilla de café, según actividad manufacturera
Total nacional
Enero 2013 / 2012



Fuente: DANE - MMM

En el siguiente gráfico se muestran las actividades que presentaron las mayores diferencias en términos de contribución a la variación total, al comparar los resultados registrados por la producción industrial en enero de 2013 (-1,7%) con los de enero de 2012 (2,1%).

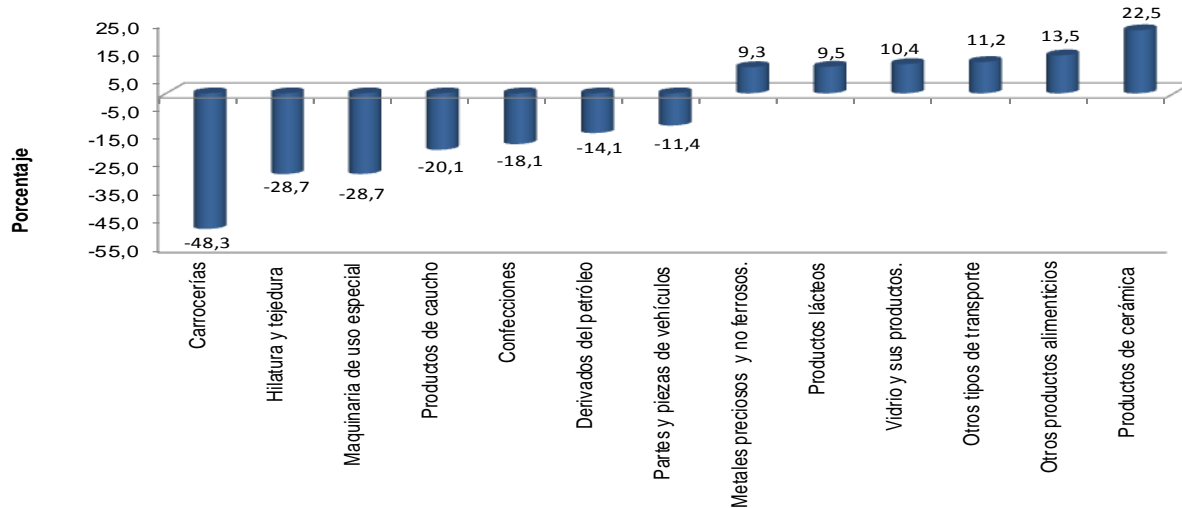
Gráfico 6. Contribución a la variación anual de la producción real según actividad manufacturera
Principales diferencias entre los resultados anuales de enero 2013 y enero 2012



Fuente: DANE – MMM

Por su parte, las variaciones extremas más altas de la producción en el mes de enero de 2013, se presentan en el siguiente gráfico.

Gráfico 7. Mayores variaciones anuales de la producción real sin trilla de café, según actividad manufacturera¹
Total nacional
Enero 2013 / 2012

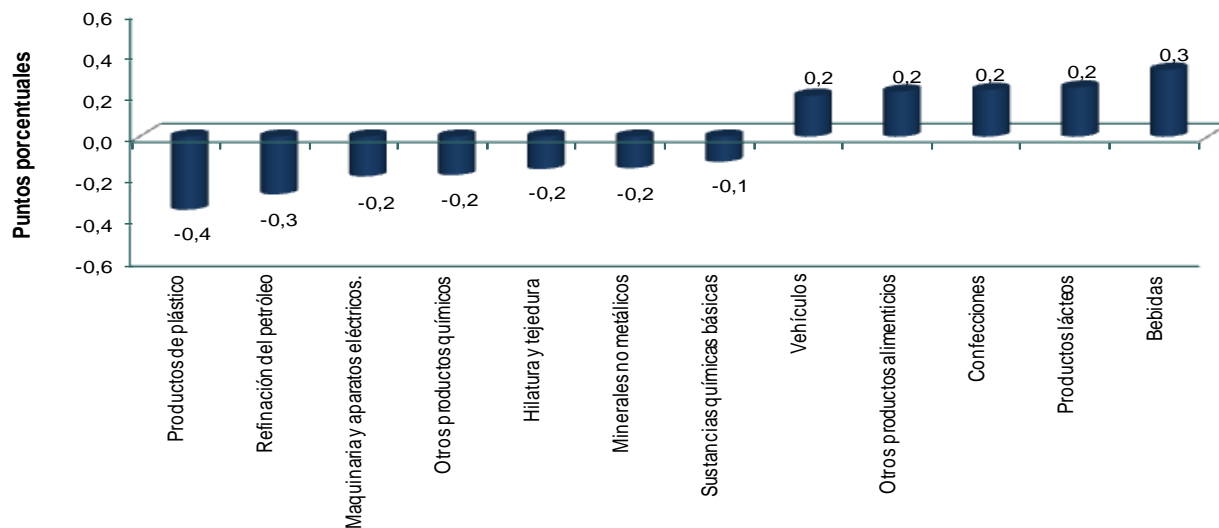


Fuente: DANE – MMM

2.2.2 Variación acumulada anual: febrero 2012 - enero 2013 / febrero 2011 - enero 2012

En los últimos doce meses hasta enero de 2013, la producción real del sector fabril disminuyó 0,3%, con relación al año precedente. Este resultado se explica, entre otras, por la menor producción de la industria plástica (-6,5%), refinación del petróleo (-5,1%), maquinaria y aparatos eléctricos (-10,2%), otros productos químicos (-2,0%), hilatura y tejeduría (-9,8%) y minerales no metálicos (-1,9%). Estos subsectores aportaron en conjunto -1,3 puntos porcentuales a la variación total.

Gráfico 8. Principales contribuciones a la variación acumulada doce meses de la producción real sin trilla de café, según actividad manufacturera
Total nacional
Febrero 2012 - enero 2013 / febrero 2011 - enero 2012

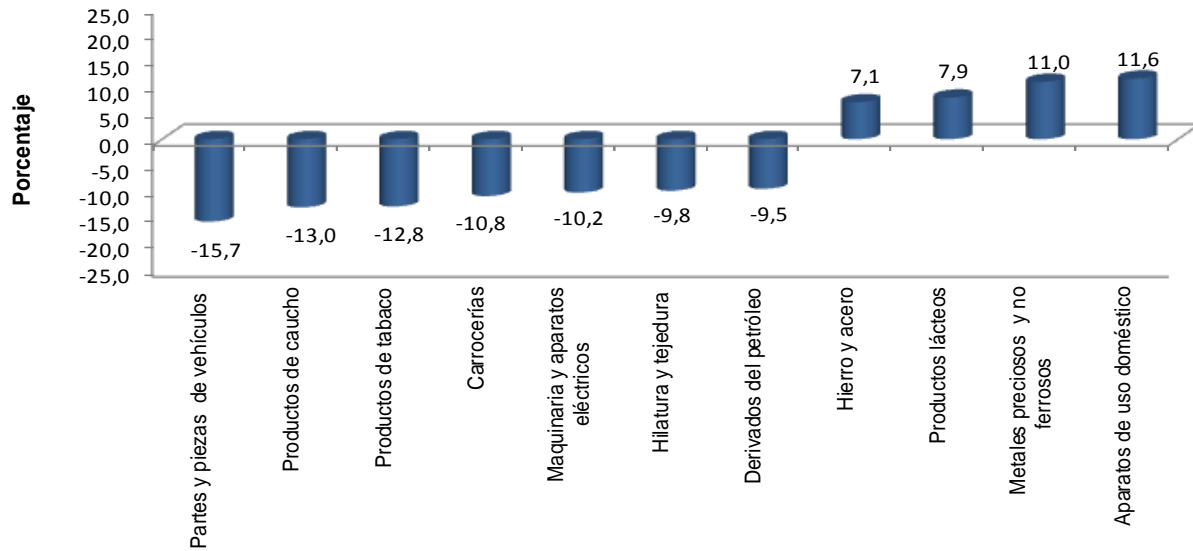


Fuente: DANE – MMM

¹ En la presentación gráfica de las mayores variaciones, se reagruparon las actividades de edición (2210), impresión (2220) y servicios relacionados (2230), cuya producción en conjunto registró una disminución de 15,4%. Las actividades asociadas con la transformación de la madera (actividades 2020, 2030, y 2090) también fueron agrupadas; éstas registraron en conjunto una disminución de 0,2% en su producción real.

Las variaciones porcentuales más destacadas en los últimos doce meses según actividad industrial, se presentan en el siguiente gráfico.

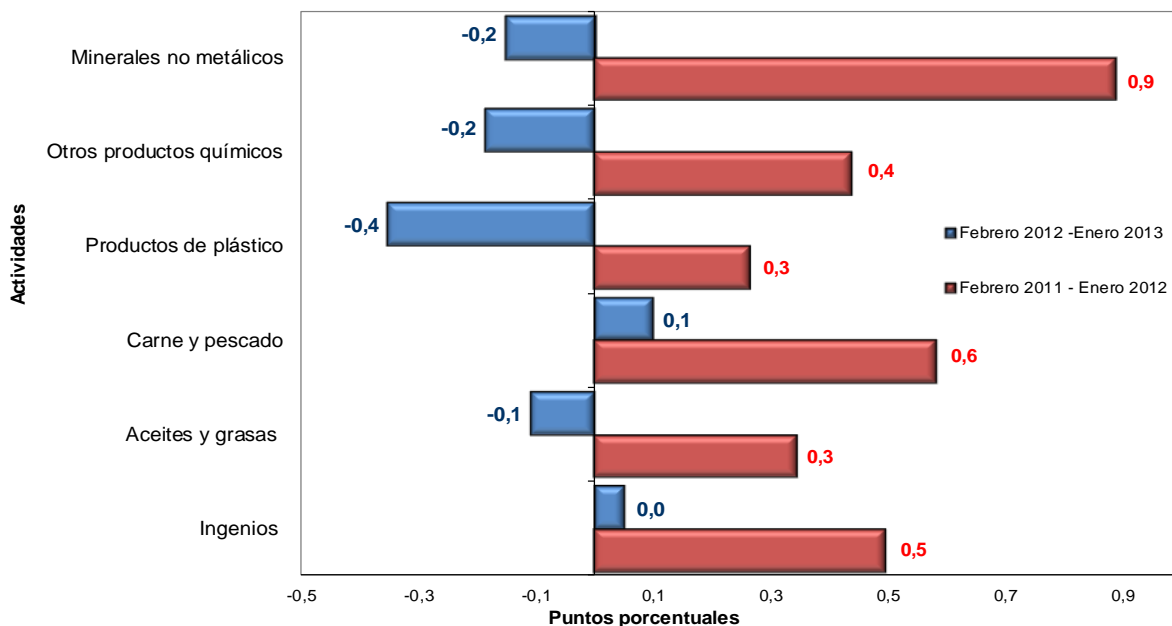
Gráfico 9. Principales variaciones a la variación acumulada doce meses de la producción real sin trilla de café, según actividad manufacturera
Total nacional
Febrero 2012 - enero 2013 / febrero 2011 - enero 2012



Fuente: DANE – MMM

En el siguiente gráfico se presentan las mayores diferencias entre las contribuciones a la variación acumulada anual de los dos últimos años.

Gráfico 10. Contribución a la variación acumulada doce meses de la producción real sin trilla de café
Principales diferencias de contribución entre los resultados de 2013 y 2012.



Fuente: DANE – MMM

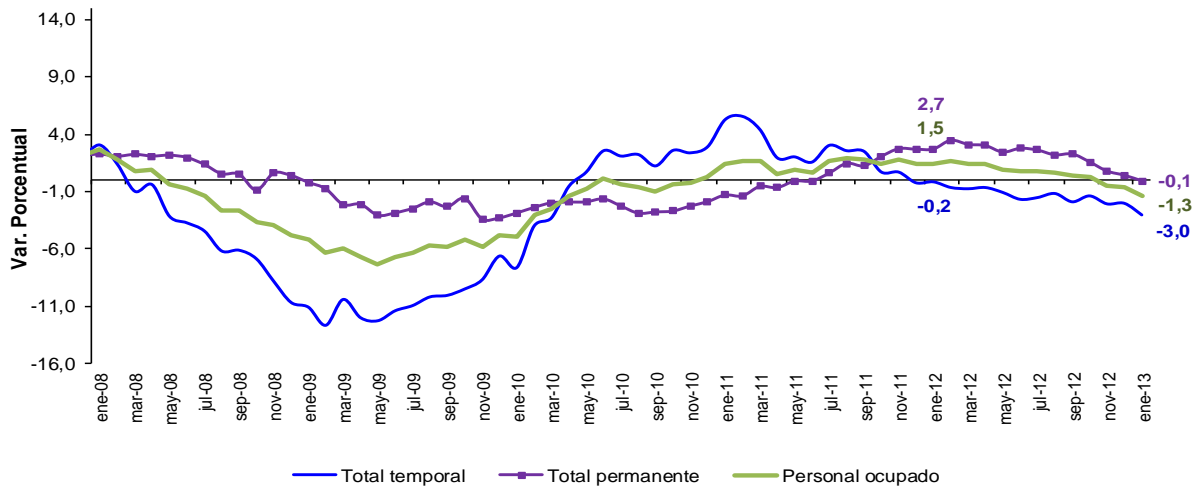
2.3 Comportamiento del personal ocupado vinculado a la industria manufacturera

2.3.1 Variación anual: enero 2013 / 2012

En enero de 2013, el personal ocupado por la industria manufacturera, sin incluir trilla de café, disminuyó 1,3% frente al mismo mes de 2012. De acuerdo con el tipo de contrato, el personal vinculado por el sector fabril en forma indefinida se redujo 0,1% y el personal contratado a término fijo se redujo 3,0%. El personal permanente (contratado a término indefinido) representó 58,2% del total de la ocupación en el mes.

Gráfico 11. Variación anual del personal ocupado por la industria manufacturera sin trilla de café, según tipo de contrato

**Total nacional
2008 – 2013 (enero)**

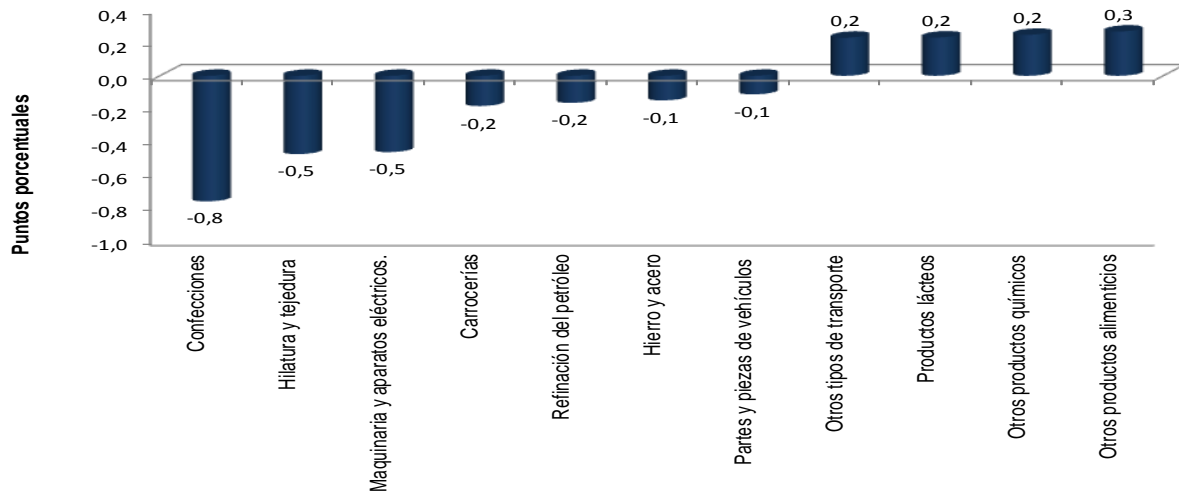


Fuente: DANE – MMM

En enero de 2013, 31 de las 48 actividades investigadas registraron disminuciones en el total de la ocupación. Los mayores aportes negativos a la variación total del personal del sector se observaron en confecciones (-10,8%), hilatura y tejeduría (-12,3%) y maquinaria y aparatos eléctricos (-16,7%), los cuales en conjunto contribuyeron con -1,8 puntos porcentuales.

Gráfico 12. Principales contribuciones a la variación anual del personal ocupado por la industria según actividad manufacturera, sin incluir trilla de café

**Total nacional
Enero 2013 / 2012**



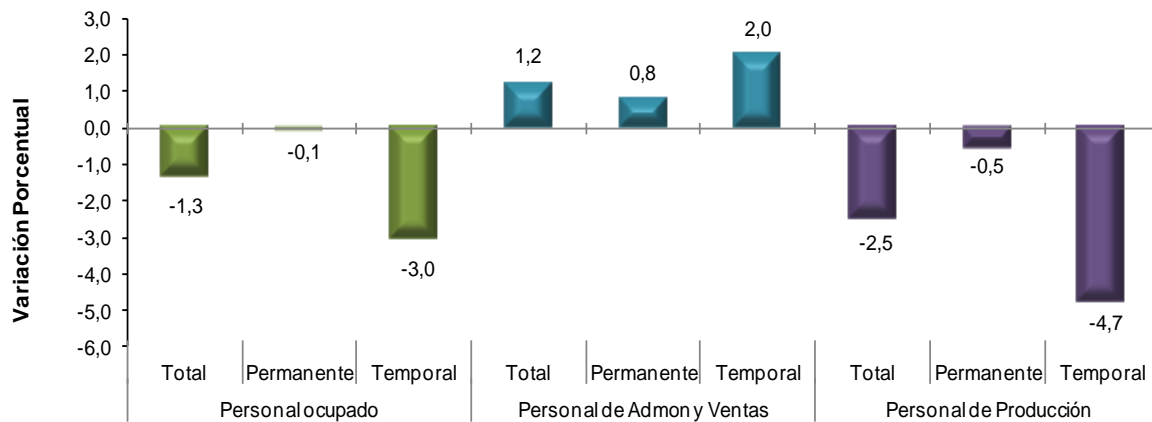
Fuente: DANE – MMM



Personal ocupado según categoría ocupacional y tipo de contratación

En enero de 2013, el personal vinculado directamente con los procesos de producción en la industria disminuyó 2,5%, mientras el vinculado a labores administrativas y de ventas aumentó 1,2%, ambos respecto a igual mes de 2012.

Gráfico 13. Variación anual del personal ocupado, según categoría ocupacional por tipo de contrato, sin trilla de café
Total nacional
Enero 2013 / 2012

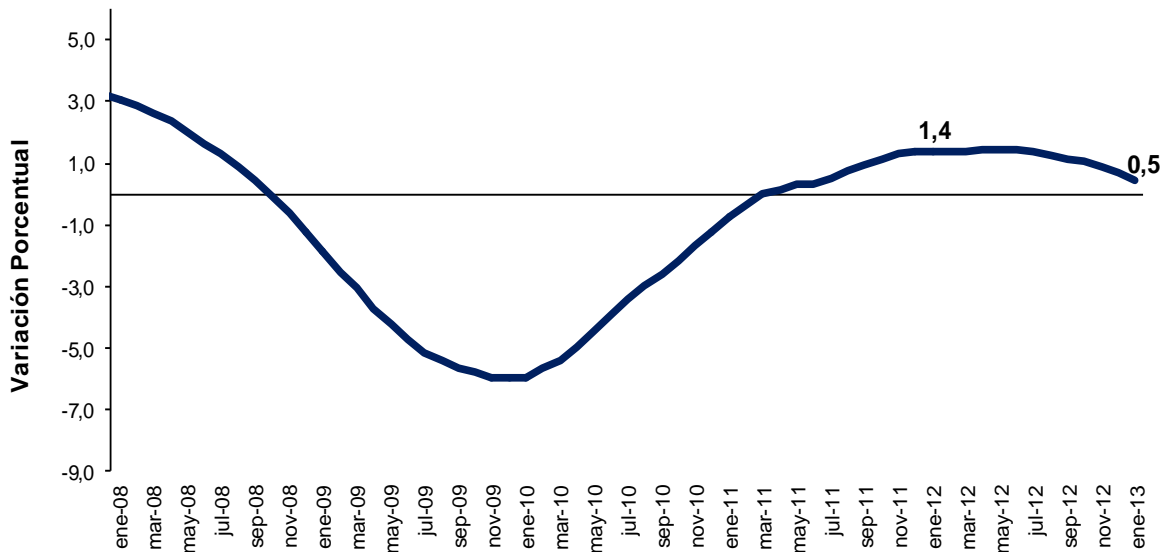


Fuente: DANE - MMM

2.3.2 Variación acumulada anual: febrero 2012 - enero 2013 / febrero 2011 – enero 2012

En los últimos doce meses hasta enero de 2013, el personal ocupado por la industria manufacturera, sin incluir trilla de café, aumentó 0,5% frente al año precedente.

Gráfico 14. Variación acumulada doce meses del personal ocupado por la industria, sin trilla de café
Total nacional
Febrero 2012 - enero 2013 / febrero 2011 - enero 2012

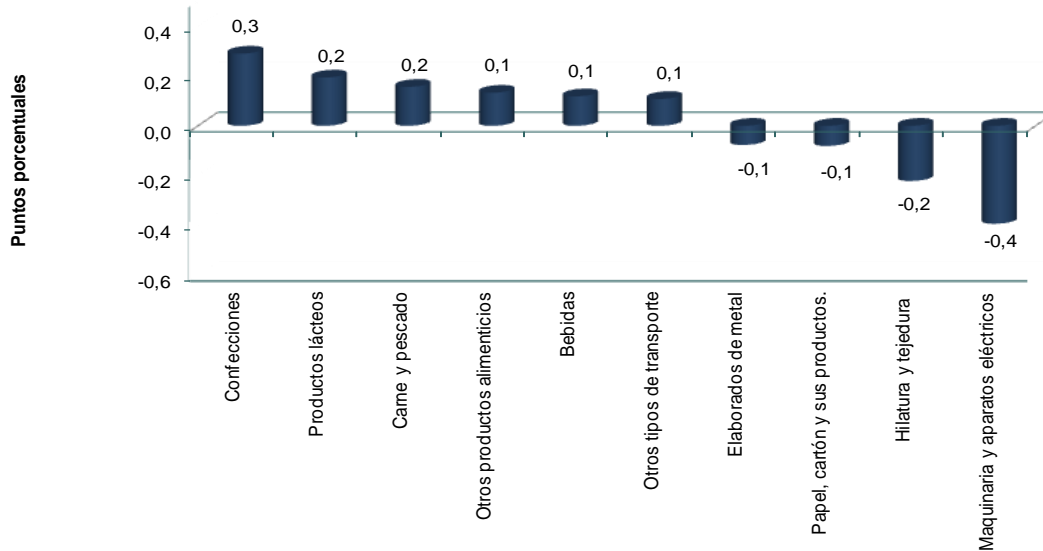


Fuente: DANE - MMM

En los últimos doce meses hasta enero de 2013, el personal ocupado por la industria manufacturera, sin incluir trilla de café, registró un aumento de 0,5%. De los 48 subsectores representados por la Muestra Mensual Manufacturera 24 demandaron más mano de obra en este período. Las mayores contribuciones positivas al agregado nacional, los subsectores de confecciones (4,0%), productos lácteos (7,5%), productos de carne y pescado (4,0%), otros productos alimenticios (3,3%) y elaboración de bebidas (4,3%).

Gráfico 15. Principales contribuciones a la variación doce meses del personal ocupado industrial según actividad manufacturera, sin trilla de café

Total nacional
Febrero 2012 - enero 2013/ febrero 2011- enero 2012



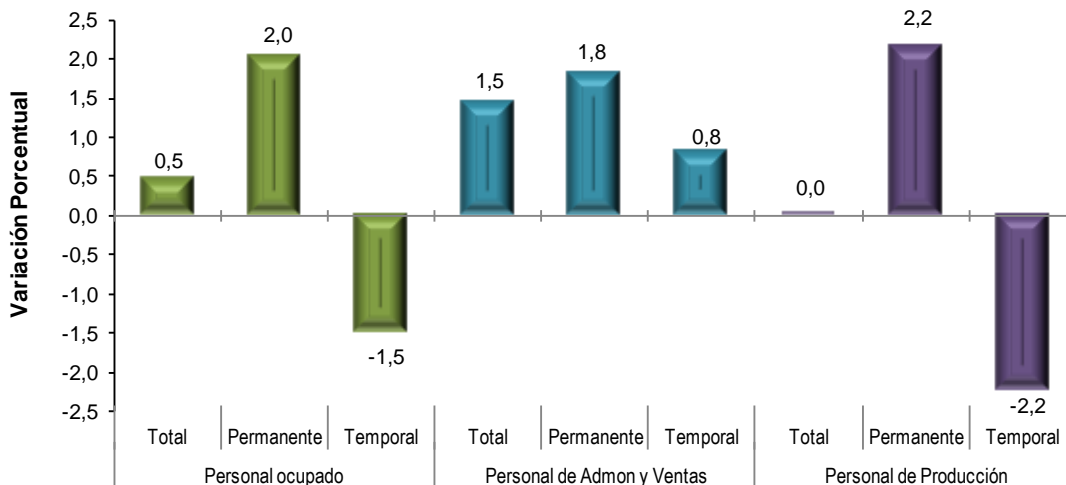
Fuente: DANE – MMM

Personal ocupado según categoría ocupacional y tipo de contratación

De acuerdo con la categoría ocupacional, durante los últimos doce meses hasta enero de 2013, el personal vinculado directamente a actividades relacionadas con la producción no presentó variación; por su parte el personal relacionado con las labores administrativas y de ventas se incrementó 1,5%.

Gráfico 16. Variación acumulada doce meses del personal ocupado por la industria, según categoría ocupacional, por tipo de contrato, sin trilla de café

Total nacional
Febrero 2012 - enero 2013 / febrero 2011 - enero 2012



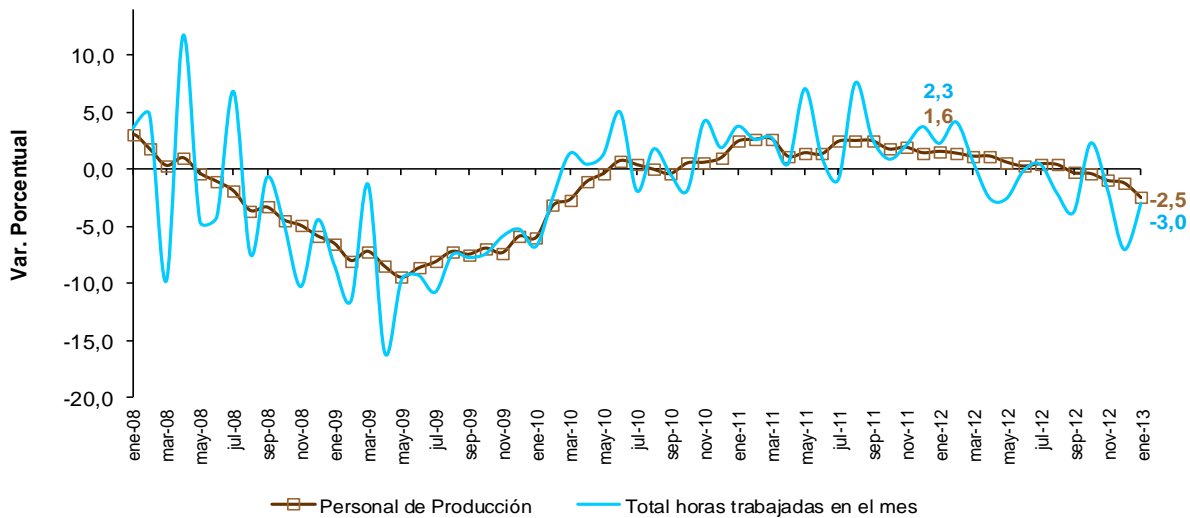
Fuente: DANE – MMM

2.3.4 Indicadores laborales

Horas trabajadas

Durante el mes de enero de 2013, el total de horas trabajadas por el personal vinculado directamente a las actividades de producción disminuyó 3,0% respecto al mismo mes de 2012, principalmente por la disminución de 2,8% registrado en las horas ordinarias laboradas en el mes.

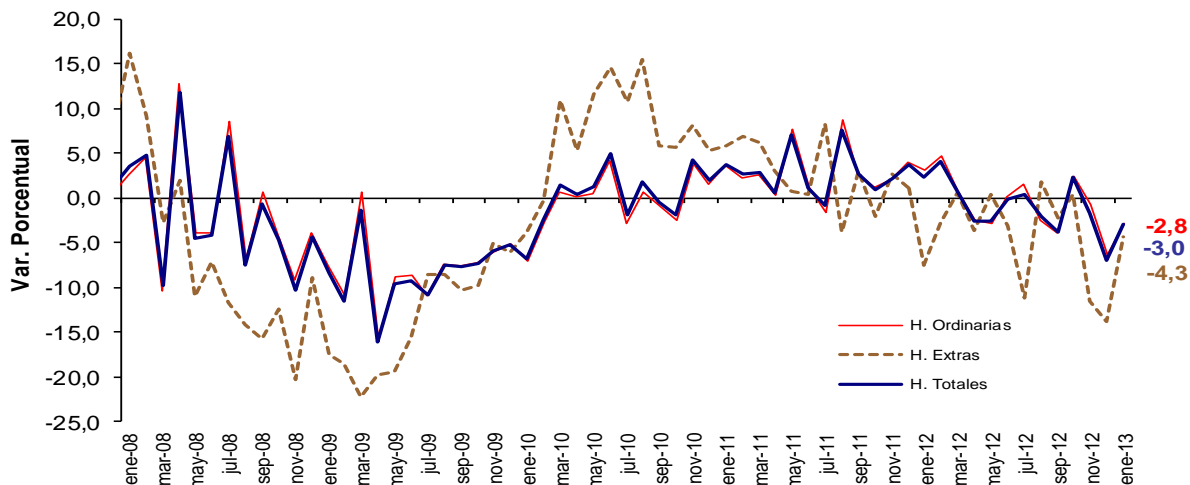
Gráfico 17. Variación anual del personal ocupado en labores de producción y de las horas totales trabajadas por este personal, sin trilla de café
Total nacional
2008 – 2013 (enero)



Fuente: DANE – MMM

Durante el mes de enero de 2013, las horas extras representaron 6,8% del total de horas trabajadas por el personal directamente vinculado a la producción.

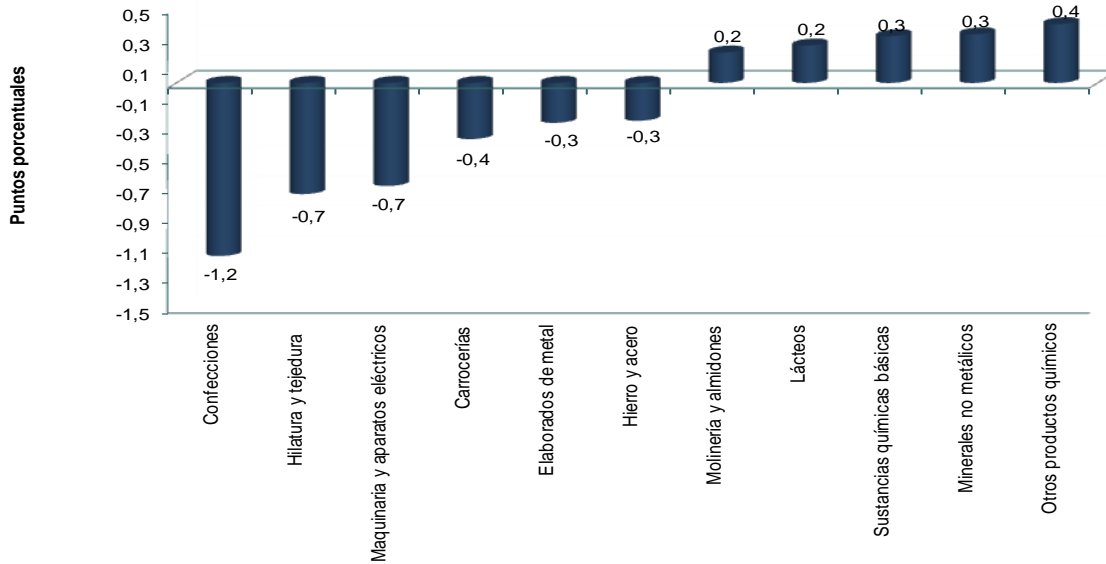
Gráfico 18. Variación anual de las horas ordinarias, extras y totales trabajadas por el personal vinculado a labores de producción, sin trilla de café
Total nacional
2008 – 2013 (Enero)



Fuente: DANE – MMM

La disminución del total de horas trabajadas se explica en parte por la disminución en el número de horas laboradas en las industrias de productos de confecciones; hilatura y tejeduría y maquinaria y aparatos eléctricos.

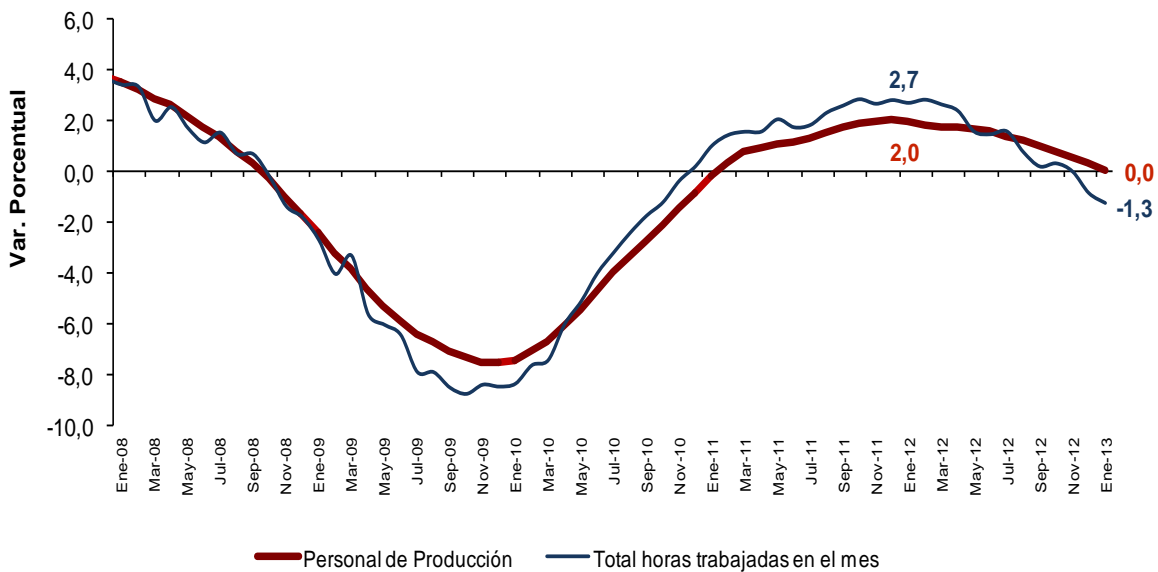
Gráfico 19. Principales contribuciones a la variación del total de horas trabajadas por el personal vinculado a labores de producción según actividad manufacturera, sin trilla de café
Total nacional
Enero 2013 /2012



Fuente: DANE – MMM

En el último año hasta el mes de enero, las horas totales trabajadas por el personal de producción presentaron una variación de -1,3%.

Gráfico 20. Variación acumulada doce meses de las horas totales trabajadas por el personal vinculado a labores de producción, sin trilla de café
Total nacional
2008 – 2013 (enero)

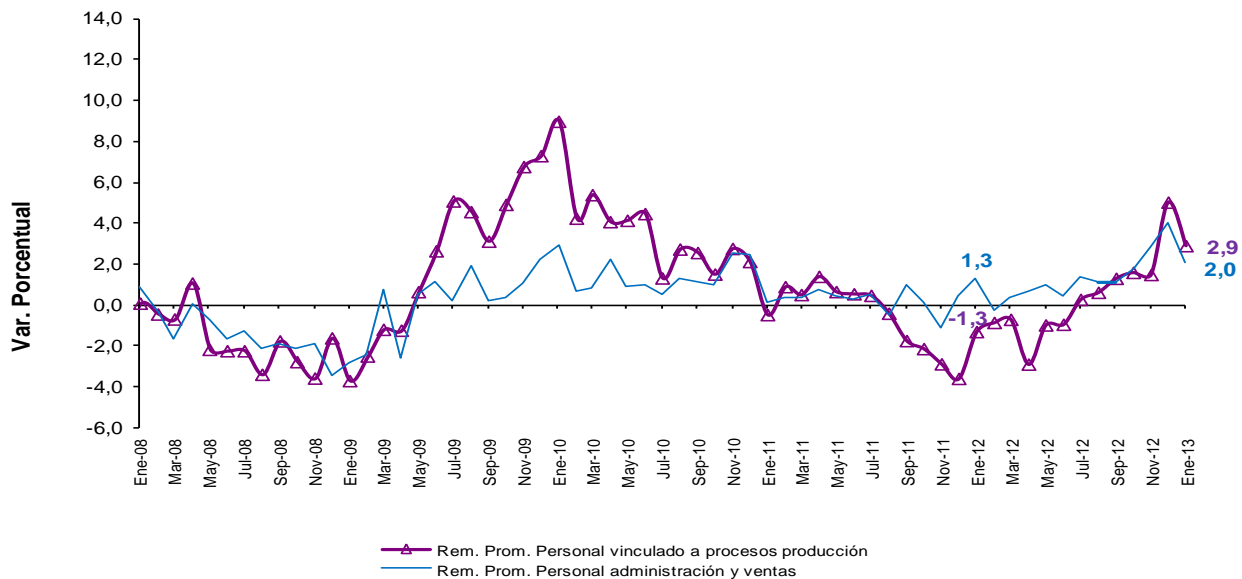


Fuente: DANE – MMM

Remuneración por persona²

En enero de 2013, la remuneración promedio real del personal vinculado directamente a los procesos de producción registró un crecimiento de 2,9%, frente a igual período de 2012. La remuneración del personal que desempeña labores de administración y ventas presentó un crecimiento de 2,0%.

Gráfico 21. Variación anual de la remuneración real promedio pagada por la industria manufacturera, sin trilla de café Total nacional 2008 – 2013 (enero)



Fuente: DANE – MMM

2.4 Clasificación de la producción según uso o destino económico – CUODE

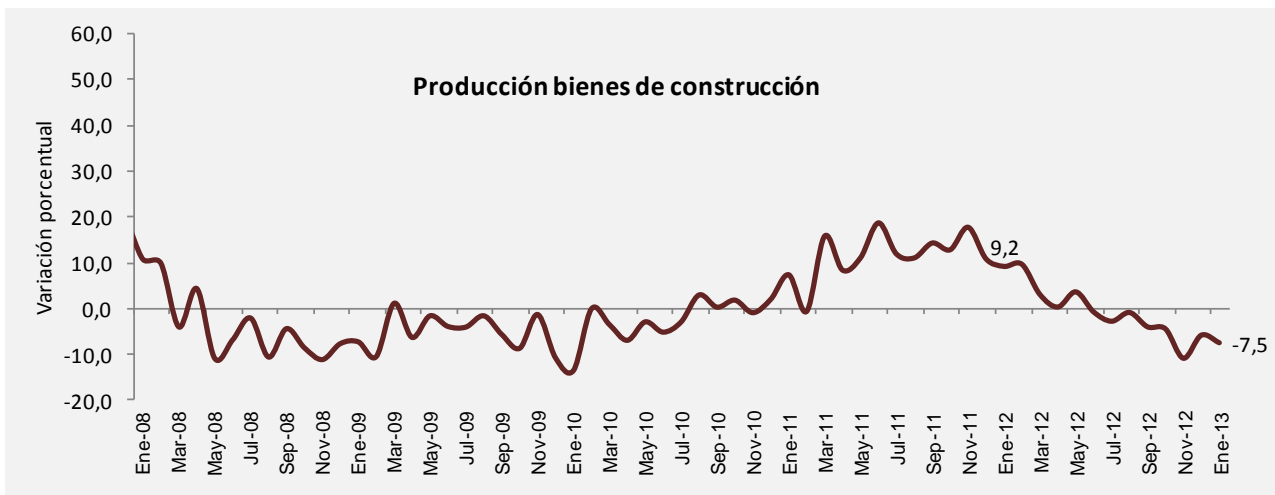
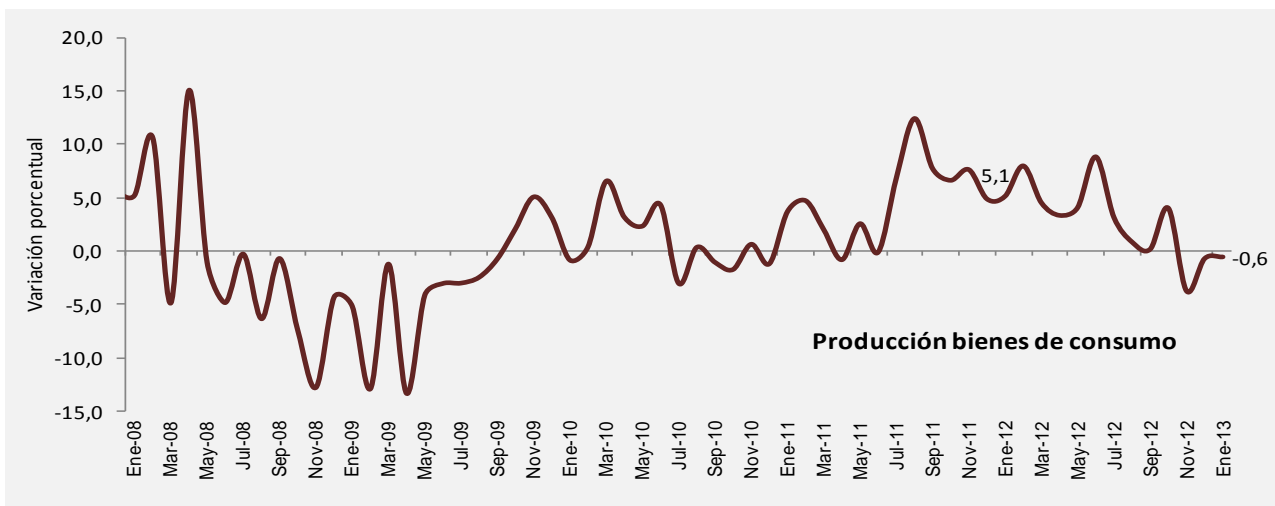
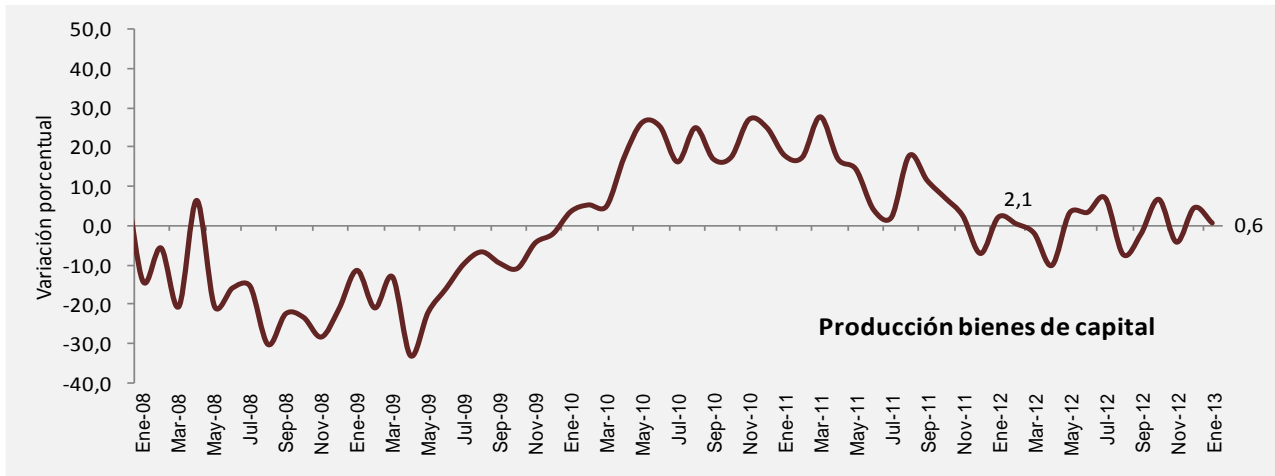
Al analizar el comportamiento de la industria por tipo de bien producido, se observa que en enero de 2013, la producción de bienes intermedios registró la mayor contribución negativa a la variación total anual de la industria en el mes, con -0,9 puntos porcentuales. La producción de bienes Intermedios y la fabricación de bienes de Consumo representaron 81,2% del total de la producción fabril del país en este período.

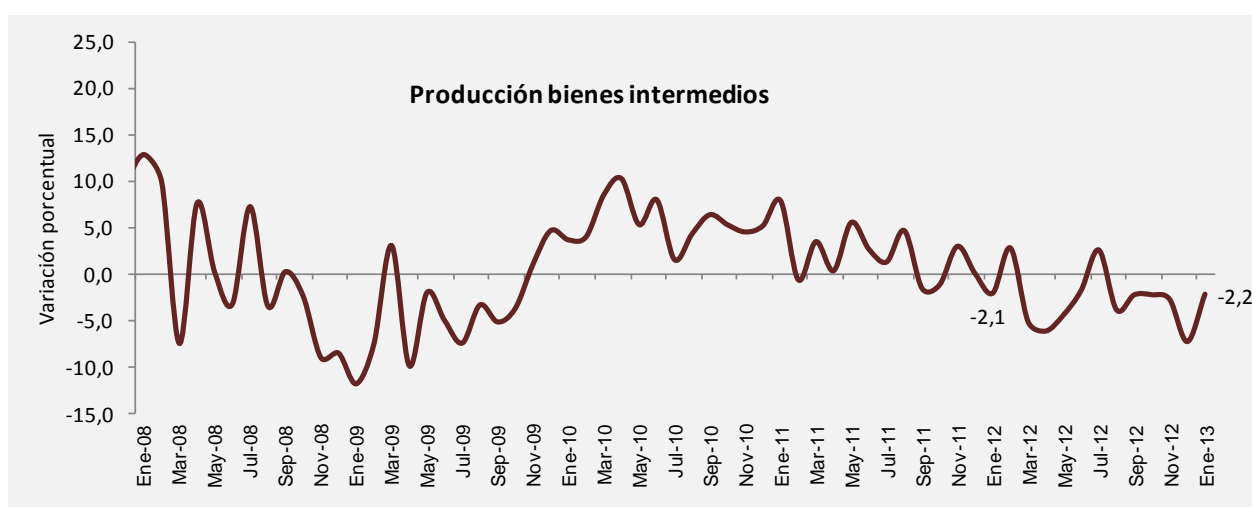
Enero 2013			
TIPO DE BIEN	Variación anual	Contribución anual	Participación anual
Construcción	-7,5	-0,6	8,0
Consumo	-0,6	-0,2	41,6
Capital	0,6	0,1	10,8
Intermedios	-2,2	-0,9	39,6
No clasificados	-49,9	0,0	0,0
Total Nacional		-1,7	100

Fuente: DANE - MMM

² Se refiere a la remuneración promedio por persona pagada por la industria, la cual se puede afectar por cambios de estructura del personal ocupado. Incluye personal permanente y temporal contratado directamente por el establecimiento productivo. No incluye personal contratado a través de empresas.

Gráfico 22
Variación porcentual anual según tipo de bien producido
2008 – 2013 (Enero)





Fuente: DANE – MMM

2.5 Resumen de la evolución de la producción industrial sin trilla de café

Años y meses	Variaciones anuales				Variaciones año corrido				Variaciones doce meses			
	Producción real	Ventas reales	Personal ocupado	Horas promedio trabajadas	Producción real	Ventas reales	Personal ocupado	Horas promedio trabajadas	Producción real	Ventas reales	Personal ocupado	Horas promedio trabajadas
2011 p Enero	7,0	4,4	1,4	1,3	7,0	4,4	1,4	1,3	4,6	3,9	-0,7	1,2
Febrero	3,5	2,7	1,6	0,0	5,2	3,5	1,5	0,6	4,7	4,2	-0,3	1,1
Marzo	6,3	5,7	1,6	0,1	5,6	4,3	1,5	0,4	4,7	4,1	0,0	0,8
Abril	2,2	2,4	0,5	-0,6	4,7	3,8	1,3	0,2	4,3	3,8	0,2	0,6
Mayo	5,8	6,0	0,8	5,5	4,9	4,3	1,2	1,2	4,4	4,0	0,3	0,9
Junio	2,8	3,1	0,6	-0,3	4,6	4,1	1,1	1,0	4,0	3,8	0,3	0,6
Julio	4,4	5,6	1,7	-3,2	4,5	4,3	1,2	0,4	4,3	4,3	0,5	0,5
Agosto	9,8	9,4	1,9	4,9	5,2	5,0	1,3	0,9	4,8	4,7	0,7	0,8
Septiembre	4,8	6,4	1,8	0,2	5,2	5,1	1,3	0,9	4,9	4,9	1,0	0,8
Octubre	4,0	3,2	1,4	-0,9	5,0	4,9	1,3	0,7	4,9	5,0	1,1	0,9
Noviembre	5,9	5,2	1,8	0,1	5,1	5,0	1,4	0,6	5,0	4,9	1,3	0,7
Diciembre	2,0	4,2	1,4	2,2	4,9	4,9	1,4	0,8	4,9	4,9	1,4	0,8
2012 p Enero	2,1	3,7	1,5	0,7	2,1	3,7	1,5	0,7	4,5	4,8	1,4	0,7
Febrero	5,0	4,6	1,6	2,7	3,6	4,2	1,5	1,7	4,6	5,0	1,4	0,9
Marzo	-0,4	0,5	1,4	-0,5	2,2	2,8	1,5	0,9	4,0	4,5	1,4	0,9
Abril	-2,5	-1,5	1,4	-3,7	1,0	1,7	1,5	-0,2	3,6	4,2	1,4	0,6
Mayo	0,4	0,4	0,9	-3,2	0,9	1,5	1,3	-0,8	3,2	3,7	1,4	-0,1
Junio	3,0	2,6	0,8	-0,4	1,2	1,7	1,2	-0,8	3,2	3,7	1,5	-0,1
Julio	2,8	1,5	0,7	0,0	1,5	1,6	1,2	-0,7	3,1	3,3	1,4	0,2
Agosto	-2,2	-0,4	0,7	-2,5	1,0	1,4	1,1	-0,9	2,1	2,5	1,3	-0,5
Septiembre	-1,4	-4,4	0,4	-3,5	0,7	0,7	1,0	-1,2	1,5	1,6	1,2	-0,8
Octubre	1,2	0,9	0,2	2,7	0,7	0,7	0,9	-0,8	1,3	1,4	1,1	-0,5
Noviembre	-4,0	-1,0	-0,5	-0,8	0,3	0,5	0,8	-0,8	0,4	0,9	0,9	-0,6
Diciembre	-3,1	-2,5	-0,7	-5,9	0,0	0,3	0,7	-1,2	0,0	0,3	0,7	-1,2
2013 p Enero	-1,7	-2,5	-1,3	-0,5	-1,7	-2,5	-1,3	-0,5	-0,3	-0,2	0,5	-1,3

Fuente: DANE, Muestra Mensual Manufacturera



FICHA METODOLÓGICA

a. Marco de la muestra

Encuesta Anual Manufacturera (EAM) 1999.

b. Unidad estadística

Establecimiento industrial.

c. Cobertura (representatividad de los resultados)

Total nacional y 48 actividades industriales.

d. Universo de estudio

Todos los establecimientos industriales en el territorio nacional.

e. Población objetivo

Todos los establecimientos industriales que según la EAM, ocuparon 10 o más personas o que en su defecto presentaron niveles de producción anual iguales o superiores a 127,7 millones de pesos de 2009.

f. Clasificación estadística

Clasificación Industrial Internacional Uniforme -CIIU, Revisión 3 adaptada para Colombia y agrupada en 48 actividades industriales.

Impreso en la Dirección de Mercadeo y Ediciones
Departamento Administrativo Nacional de Estadística DANE
Bogotá, D.C. - Colombia