

## MUESTRA MENSUAL MANUFACTURERA Febrero de 2012

### Contenido

1. Comportamiento de la industria en febrero de 2012

2. La actividad industrial – febrero de 2012.

2.1 Evolución general de las principales variables

2.2 Comportamiento de la producción manufacturera sin incluir trilla de café.

2.2.1 Variación anual

2.2.2 Variación año corrido

2.2.3 Variación doce meses

2.3 Comportamiento del personal ocupado vinculado a la industria manufacturera

2.3.1 Variación anual

2.3.2 Variación año corrido

2.3.3 Variación doce meses

2.3.4 Indicadores laborales

2.4 Clasificación según uso o destino económico - CUODE

2.5 Resumen. Total nacional sin trilla de café

Ficha metodológica

**Jorge Bustamante Roldán**

Director

**Christian R. Jaramillo Herrera**

Subdirector

**Eduardo Efraín Freire Delgado**

Director de Metodología y  
Producción Estadística

### 1. COMPORTAMIENTO DE LA INDUSTRIA EN FEBRERO DE 2012

- En febrero de 2012, la producción real del sector fabril, sin incluir trilla de café, creció 4,5% con relación a igual mes de 2011. En este período, 28 de los 48 subsectores industriales registraron incremento en su producción, destacándose por su contribución a la variación total del sector las industrias de hierro y acero (38,1%), confecciones (28,6%), minerales no metálicos (8,7%), producción de carne y pescado (15,3%), otros productos químicos (5,1%), e ingenios azucareros y trapiches (13,5%). El aporte conjunto de estas seis actividades a la variación total ascendió a 3,8 puntos porcentuales.
- Los restantes 20 subsectores presentaron variación negativa, destacándose por su contribución a la variación total del sector: refinación de petróleo (-10,2%); otros productos alimenticios (-6,9%); y productos elaborados de metal (-8,0%). Estas tres actividades restaron conjuntamente 1,1 puntos porcentuales a la variación total.
- En este mismo período, el personal ocupado por el sector manufacturero se incrementó 1,5% respecto a febrero de 2011, como resultado del aumento de 3,5% en el personal vinculado a término indefinido y de la disminución de 1,0% en el contratado a término fijo.
- Durante los dos primeros meses de 2012, la producción real del sector fabril, sin incluir trilla de café, aumentó 3,2% respecto a igual período de 2011. Al interior del conjunto industrial, 25 de los 48 subsectores registraron incremento en su producción, entre los que sobresalen por sus mayores contribuciones a la variación total del sector, las industrias de producción de carne y pescado (21,2%), confecciones (29,0%), hierro y acero (30,7%), minerales no metálicos (9,3%), bebidas (7,7%), y otros tipos de equipo de transporte (20,1%). Estos subsectores aportaron en conjunto 3,7 puntos porcentuales a la variación total.
- En lo corrido del año, el personal ocupado por la industria manufacturera, sin incluir trilla de café, aumentó 1,9% frente al mismo periodo de 2011.
- En los últimos doce meses hasta febrero de 2012, la producción real de la industria manufacturera, sin incluir trilla de café, creció 4,6%, debido a la mayor producción de las industrias de minerales no metálicos (11,7%), producción de carne y pescado (15,7%), ingenios azucareros y trapiches (17,5%), otros tipos de equipo de transporte (27,5%), y bebidas (7,1%). Sin embargo, 19 subsectores industriales registraron variaciones negativas en este período, entre los que se destacan por su contribución a la variación total, las industrias básicas de papel, cartón y sus productos (-4,6%), otros productos alimenticios (-4,0%), y metales preciosos y no ferrosos (-12,4%).
- El personal ocupado en el sector se incrementó 1,4% en los últimos doce meses, debido a la mayor vinculación de personal contratado a término indefinido (1,7%), y de personal temporal (1,0%).



Código N° 1081-1  
Producción y difusión de la información estadística estratégica oficial. Regulación del sistema estadístico nacional  
NTC ISO 9001:2000



Código N° 011-1  
Producción y difusión de la información estadística estratégica oficial. Regulación del sistema estadístico nacional  
NTC GP 1000:2004



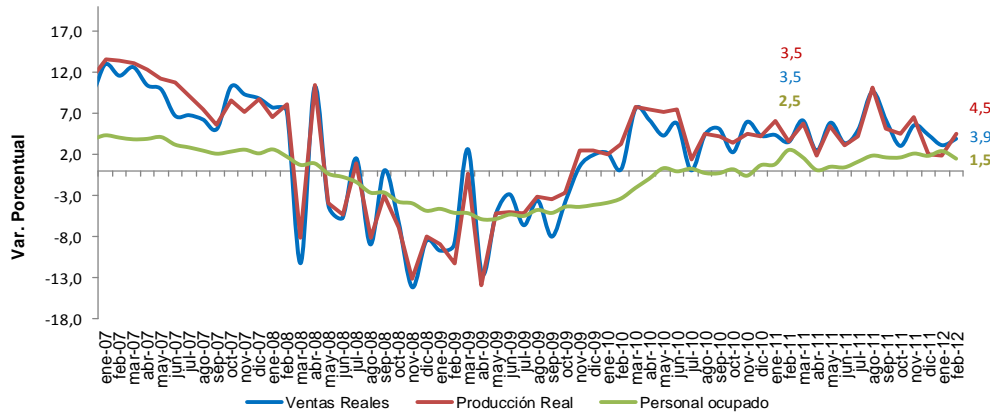
Nota. A partir de esta entrega, se ajusta la serie de información de la actividad 2720 que comprende las industrias básicas de Metales Preciosos (CIU 2721) y las industrias básicas de otros Metales no Ferrosos (CIU 2729). Los ajustes obedecen a dos razones: 1) Actualmente se dispone de un deflactor diferenciado de cada clase. 2) Se fortaleció el directorio de la clase 2721 (Metales Preciosos – oro, plata, platino).

## 2. LA ACTIVIDAD INDUSTRIAL: FEBRERO DE 2012

### 2.1 Evolución general de las principales variables. Total nacional sin trilla de café Febrero 2012

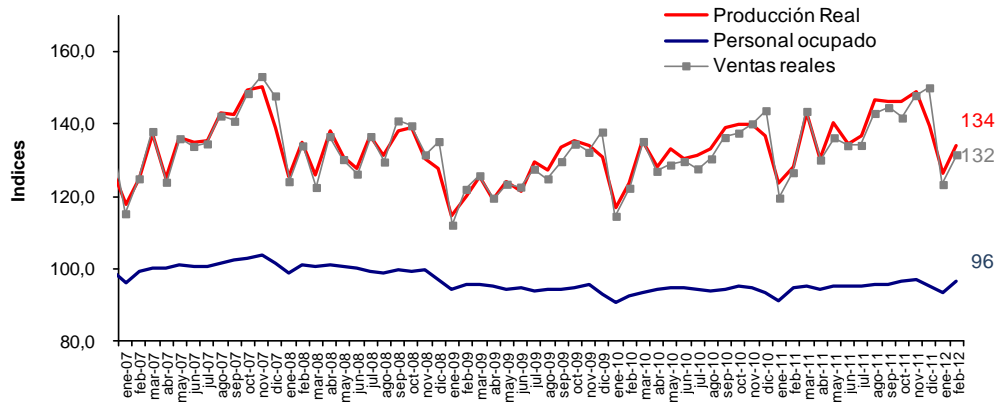
La producción industrial en febrero de 2012 creció 4,5% con relación al mismo mes de 2011.

**Gráfico 1. Variación anual de la producción, las ventas y el personal ocupado de la industria manufacturera Total nacional 2007 – 2012 (febrero)**



Fuente: DANE - MMM

**Gráfico 2. Índices de producción, ventas y personal ocupado de la industria manufacturera Total nacional Índice base: Promedio mensual 2001 = 100 2007 – 2012 (febrero)**



Fuente: DANE - MMM

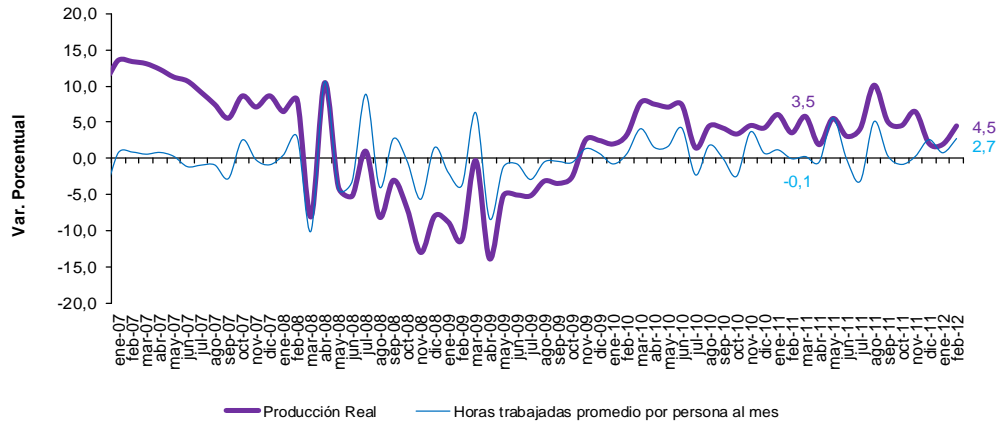
**Tabla 1. Resumen del comportamiento de las principales variables.**

Indicador	Variación %					
	Anual		Año corrido		Doce meses	
	2011	2012	2011	2012	2011	2012
Producción	3,5	4,5	4,8	3,2	5,1	4,6
Ventas	3,5	3,9	3,9	3,5	4,5	4,9
Personal ocupado	2,5	1,5	1,7	1,9	0,0	1,4

p/ Provisional

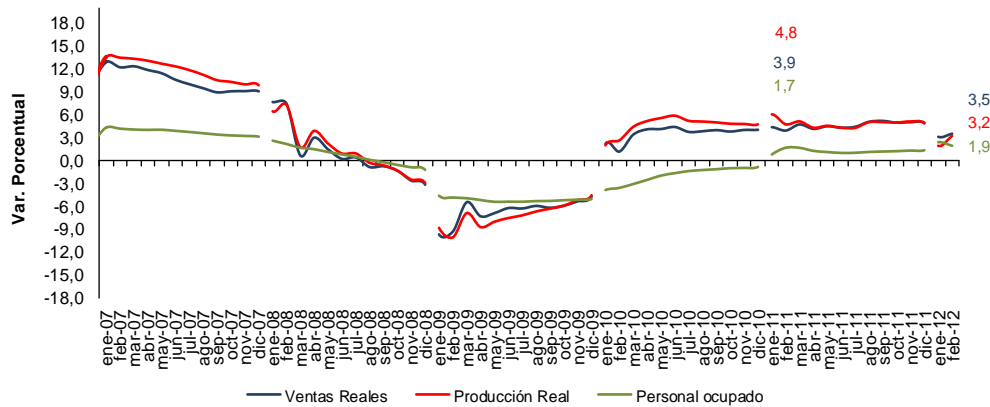
Fuente: DANE - MMM

**Gráfico 3. Variación anual de la producción y las horas promedio trabajadas por el personal vinculado a labores de producción**  
**Total nacional**  
**2007 – 2012 (febrero)**



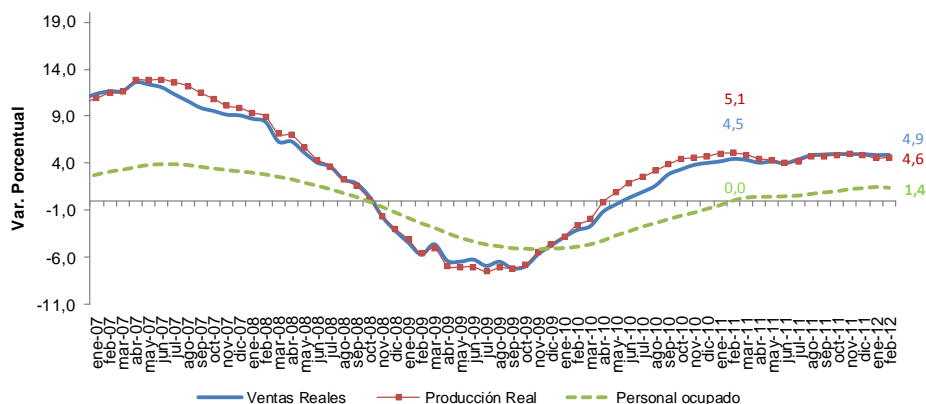
Fuente: DANE - MMM

**Gráfico 4. Variación año corrido de la producción, las ventas y el personal ocupado de la industria manufacturera**  
**Total nacional**  
**2007 – 2012 (febrero)**



Fuente: DANE - MMM

**Gráfico 5. Variación acumulada doce meses de la producción, las ventas y el personal ocupado de la industria manufacturera**  
**Total nacional**  
**2007 – 2012 (febrero)**



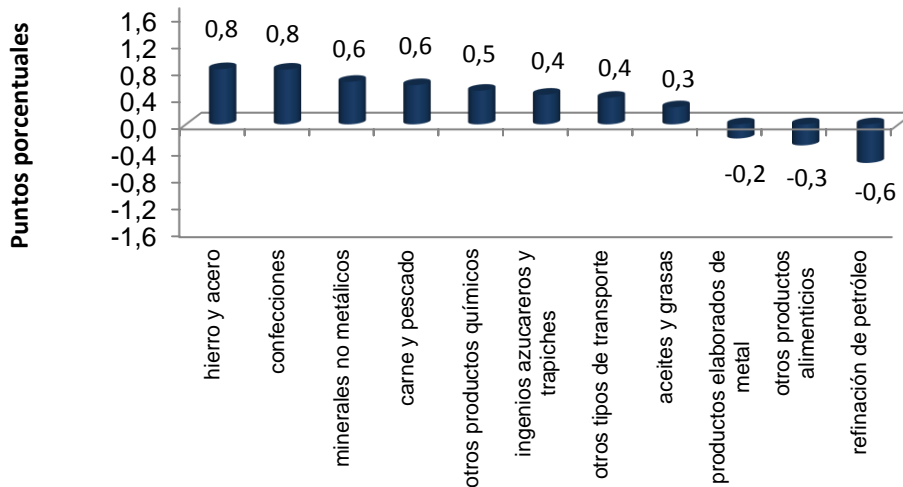
Fuente: DANE - MMM

## 2.2 Comportamiento de la producción manufacturera sin incluir trilla de café

### 2.2.1 Variación anual: febrero 2012 / 2011

De las 48 actividades industriales representadas por la muestra, un total de 28 registraron variaciones positivas en su producción real, entre las que se destacan por su contribución a la variación total del sector las industrias de hierro y acero (38,1%), confecciones (28,6%), minerales no metálicos (8,7%), producción de carne y pescado (15,3%), otros productos químicos (5,1%), e ingenios azucareros y trapiches (13,5%). El aporte conjunto de estas seis actividades a la variación total ascendió a 3,8 puntos porcentuales.

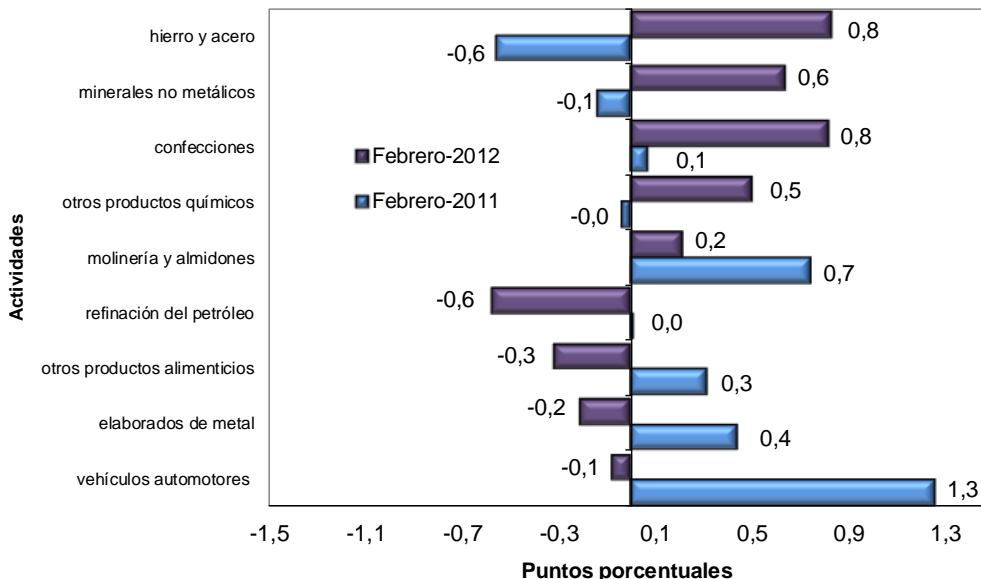
**Gráfico 6. Principales contribuciones a la variación anual de la producción real según actividad manufacturera, sin trilla de café**  
**Total nacional**  
**Febrero 2012 / 2011**



Fuente: DANE - MMM

En el siguiente gráfico se muestran las actividades que presentan las mayores diferencias en términos de contribución a la variación total, al comparar los resultados registrados por la producción industrial en febrero de 2012 (4,5%) con los de febrero de 2011 (3,5%).

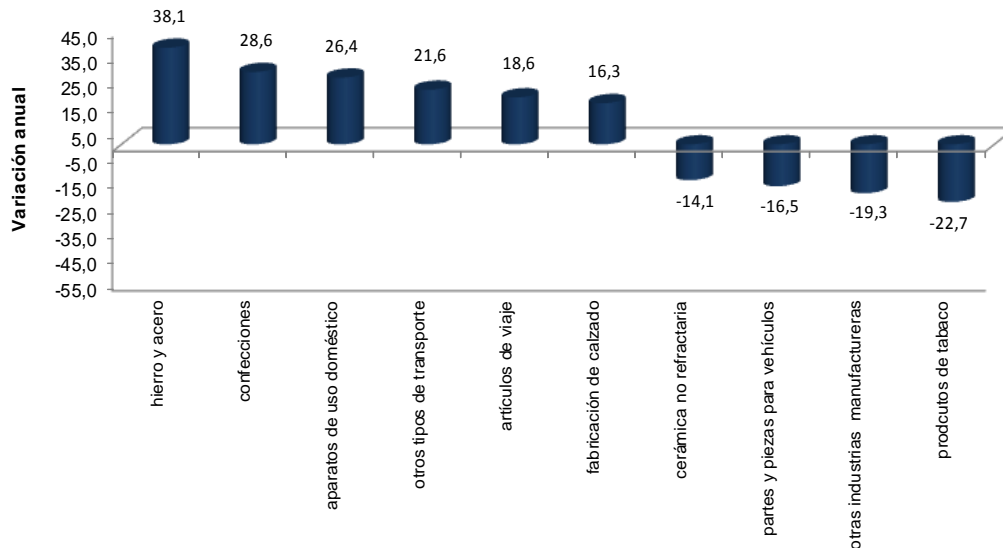
**Gráfico 7. Contribución a la variación anual de la producción real según actividad manufacturera**  
**Principales diferencias de contribución entre los resultados de febrero 2012 y febrero 2011**



Fuente: DANE - MMM

Las variaciones anuales más importantes en el mes se presentan en el siguiente gráfico.

**Gráfico 8. Principales variaciones anuales de la producción real según actividad manufacturera, sin trilla de café<sup>2</sup>**  
Total nacional  
Febrero 2012 / 2011



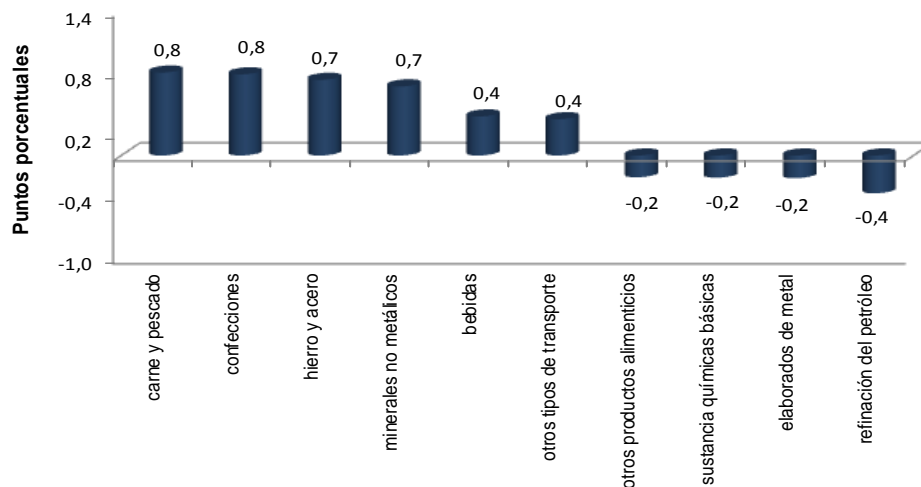
Fuente: DANE – MMM

## 2.2.2 Variación año corrido: Enero - febrero (2012 / 2011)

Durante los dos primeros meses de 2012, la producción real del sector fabril creció 3,2%. Este resultado se explica principalmente por la mayor producción de las industrias de carne y pescado (21,2%), confecciones (29,0%), hierro y acero (30,7%), minerales no metálicos (9,3%), bebidas (7,7%), y otros tipos de equipos de transporte (20,1%). Estos subsectores aportaron en conjunto 3,7 puntos porcentuales a la variación total.

**Gráfico 9. Principales contribuciones a la variación año corrido de la producción real según actividad manufacturera, sin trilla de café**

Total nacional  
Enero - febrero (2012 / 2011)



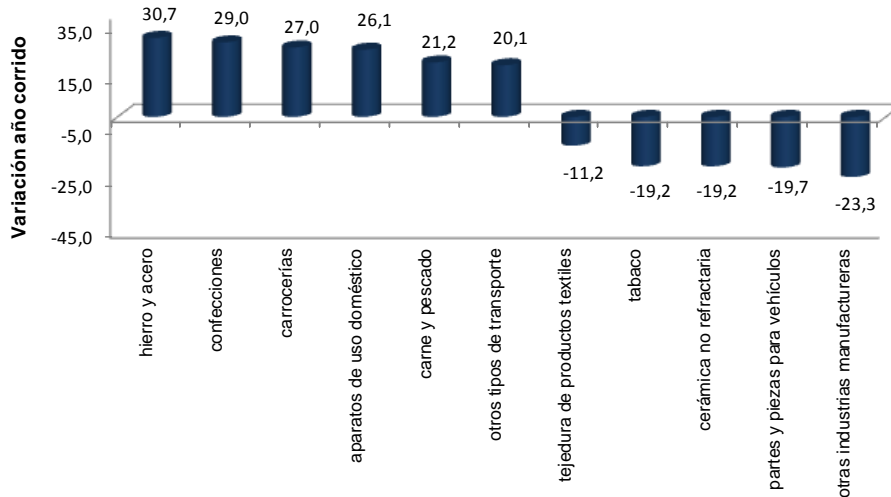
Fuente: DANE – MMM

<sup>2</sup> En la presentación gráfica de las principales variaciones, se reagruparon las actividades de edición (2210), impresión (2220) y servicios relacionados (2230), cuya producción en conjunto registró un incremento de 14,8%. Las actividades asociadas con la transformación de la madera (actividades 2020, 2030, y 2090) también fueron agrupadas; éstas registraron en conjunto una disminución de 6,1% en su producción real.

Al interior del conjunto industrial, 25 subsectores industriales registraron incremento en su producción real durante este periodo. Los aumentos más importantes se presentaron en la fabricación de hierro y acero; confecciones; carrocerías; aparatos de uso doméstico; y producción de carne y pescado.

Las variaciones porcentuales más destacadas en lo corrido del año 2012 según actividad industrial, se presentan en el gráfico 10.

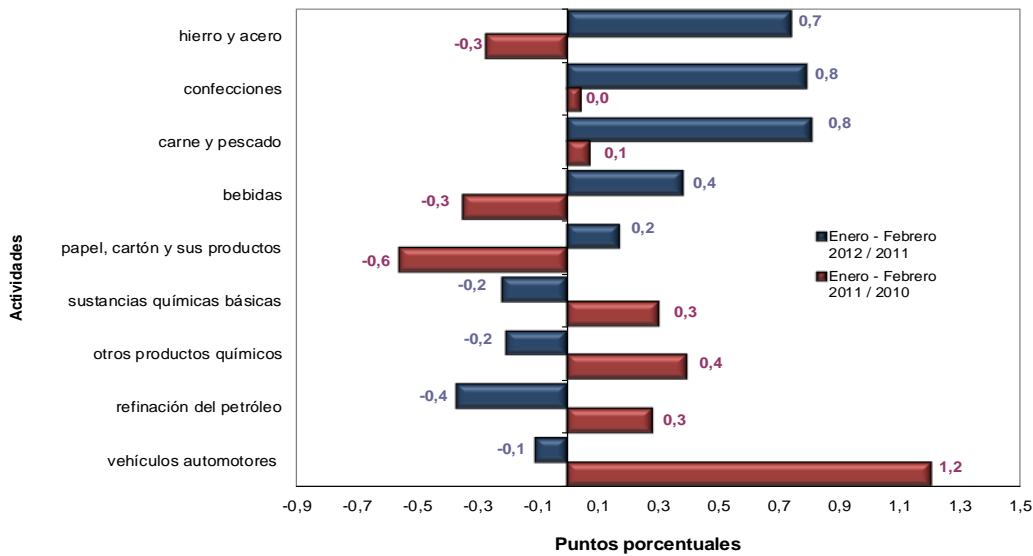
**Gráfico 10. Principales variaciones año corrido de la producción real según actividad manufacturera, sin trilla de café<sup>3</sup>**  
**Total nacional**  
**Enero - febrero (2012 / 2011)**



Fuente: DANE – MMM

En el siguiente gráfico se presentan las actividades que registraron las mayores diferencias en términos de contribución a la variación año corrido, entre los dos últimos años.

**Gráfico 11. Contribución a la variación año corrido de la producción real sin trilla de café**  
**Principales diferencias de contribución entre los resultados de 2012 y 2011**



Fuente: DANE – MMM

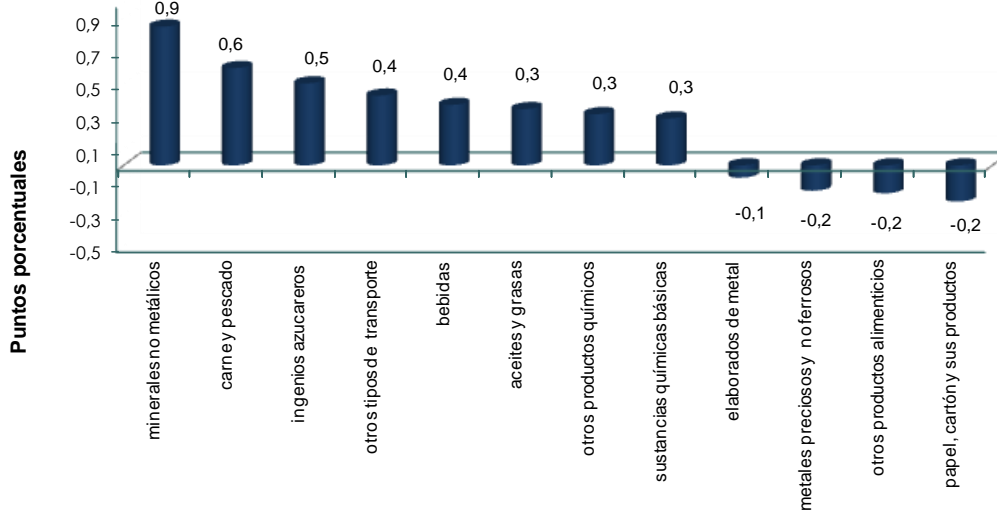
<sup>3</sup> En la presentación gráfica de las principales variaciones, se reagruparon las actividades de edición (2210), impresión (2220) y servicios relacionados (2230), cuya producción en conjunto registró un incremento de 6,7%. Las actividades asociadas con la transformación de la madera (actividades 2020, 2030, y 2090) también fueron agrupadas; éstas registraron en conjunto un aumento de 0,3% en su producción real.

**2.2.3 Variación acumulada anual: marzo 2011 - febrero 2012 / marzo 2010 - febrero 2011**

En los últimos doce meses hasta febrero de 2012, la producción real del sector fabril creció 4,6%, con relación al año precedente. Este resultado se explica principalmente por la mayor producción de minerales no metálicos (11,7%), producción de carne y pescado (15,7%), ingenios azucareros y trapiches (17,5%), otros tipos de equipo de transporte (27,5%), y bebidas (7,1%). Estos subsectores aportaron en conjunto 2,7 puntos porcentuales a la variación total.

**Gráfico 12. Principales contribuciones a la variación doce meses de la producción real según actividad manufacturera, sin trilla de café**

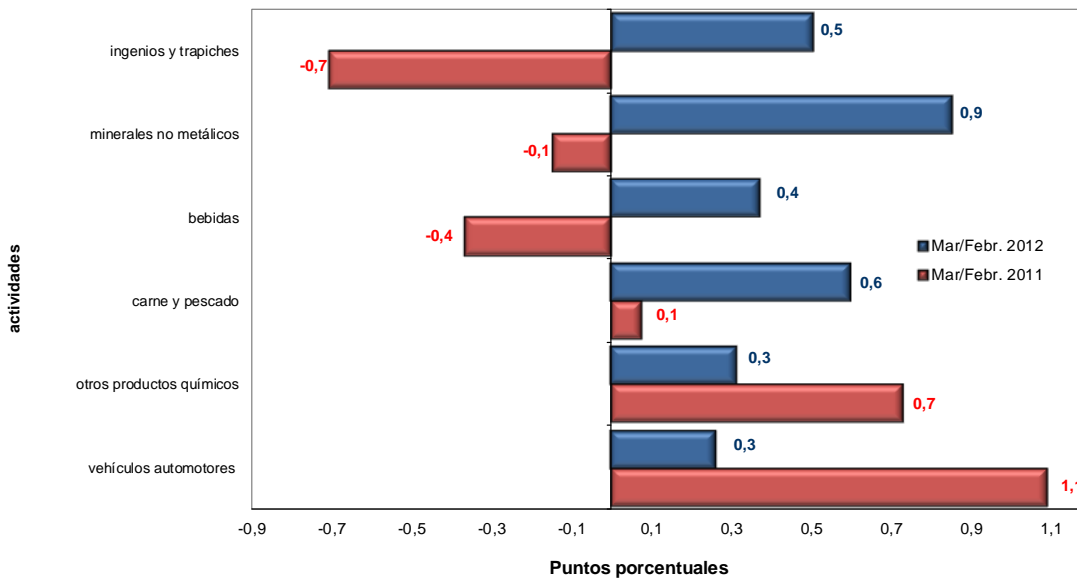
**Total nacional**  
**Marzo 2011 - febrero 2012 / marzo 2010 - febrero 2011**



Fuente: DANE - MMM

En el siguiente gráfico se presentan las mayores diferencias entre las contribuciones a la variación acumulada anual, de los dos últimos años.

**Gráfico 13. Contribución a la variación acumulada doce meses de la producción real sin trilla de café**  
**Principales diferencias de contribución entre los resultados de 2012 y 2011.**



Fuente: DANE – MMM

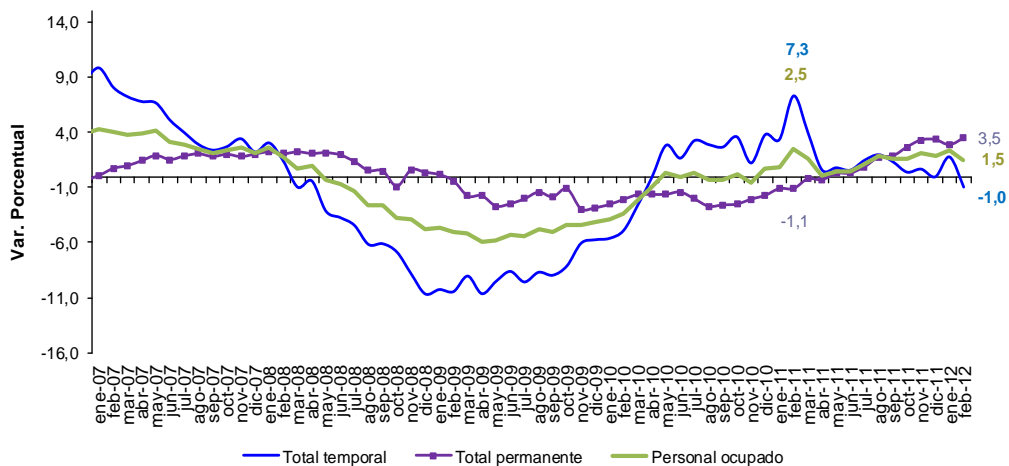
## 2.3 Comportamiento del personal ocupado vinculado a la industria manufacturera

### 2.3.1 Variación anual: febrero 2012 / 2011

En febrero de 2012, el personal ocupado por la industria manufacturera, sin incluir trilla de café, aumentó 1,5% frente al mes de febrero de 2011. De acuerdo con el tipo de contrato, el personal vinculado en forma indefinida por el sector fabril se incrementó 3,5% y el personal contratado a término fijo disminuyó 1,0%.

**Gráfico 14. Variación anual del personal ocupado por la industria manufacturera según tipo de contrato, sin trilla de café**

**Total nacional  
2007 – 2012 (febrero)**



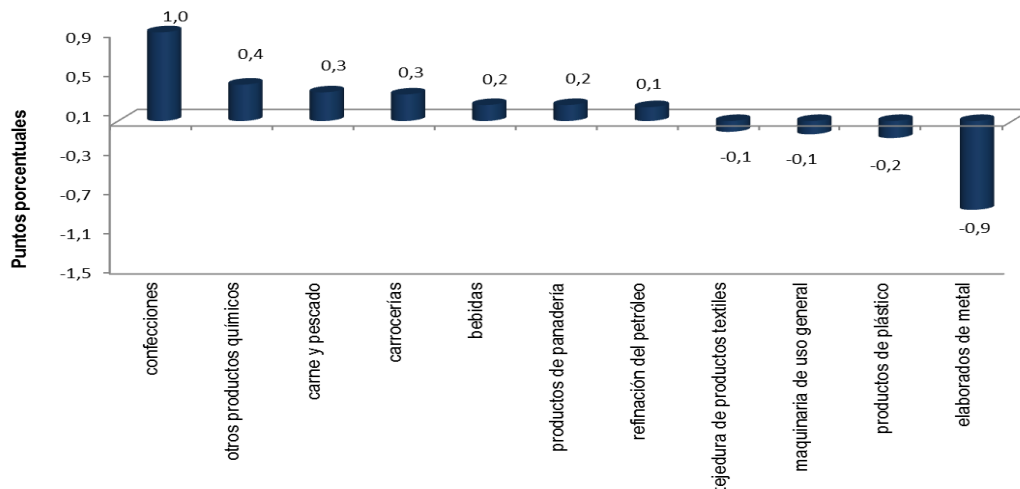
Fuente: DANE - MMM

El personal permanente (contratado a término indefinido) representó 55,8% del total de la ocupación laboral en el mes.

En febrero, 28 de las 48 actividades investigadas registraron aumento en el total de la ocupación. Los mayores aportes positivos a la variación total del personal del sector se observaron en confecciones; otros productos químicos; producción de carne y pescado; carrocerías; bebidas; y productos de panadería. En contraste, los mayores aportes negativos los realizaron los subsectores de elaborados de metal; y productos de plástico.

**Gráfico 15. Principales contribuciones a la variación anual del personal ocupado por la industria según actividad manufacturera, sin incluir trilla de café**

**Total nacional  
Febrero 2012 / 2011**



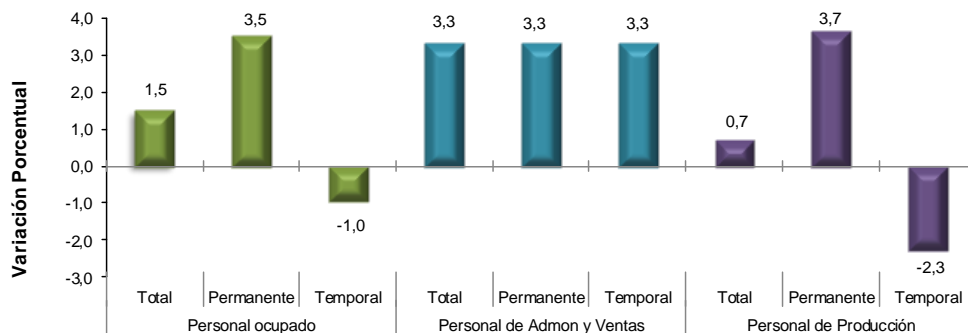
Fuente: DANE – MMM



### Personal ocupado según categoría ocupacional y tipo de contratación

En febrero de 2012, el personal vinculado directamente con los procesos productivos de la industria aumentó 0,7% y el vinculado a labores administrativas y de ventas 3,3%, ambos respecto a igual mes de 2011. En este mes se destaca la mayor contratación de personal a término indefinido, tanto para labores de producción como para administración y ventas.

**Gráfico 16. Variación anual del personal ocupado, según categoría ocupacional por tipo de contrato, sin trilla de café Total nacional Febrero 2012 / 2011**

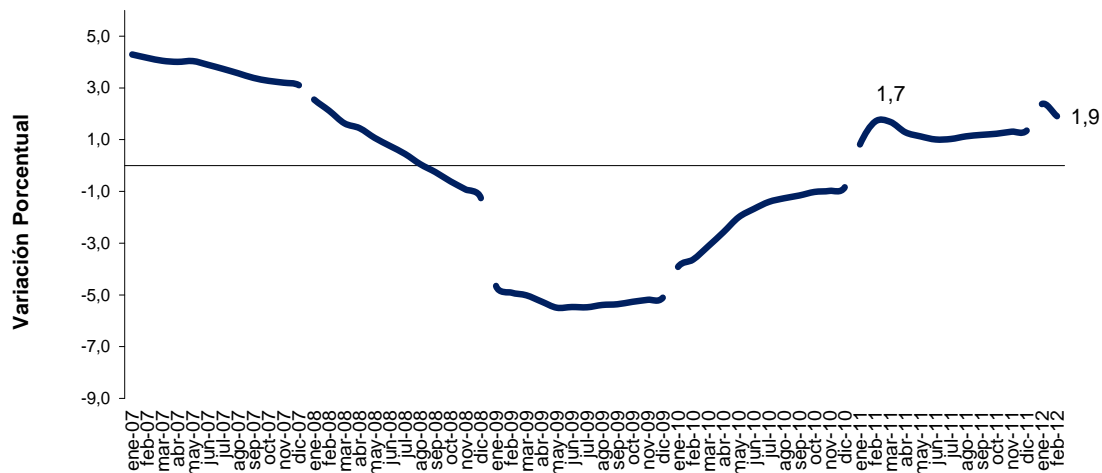


Fuente: DANE - MMM

### 2.3.2 Variación año corrido: Enero - febrero (2012 - 2011)

Durante los primeros dos meses de 2012, el personal ocupado por la industria manufacturera, sin incluir trilla de café, aumentó 1,9% frente al mismo período de 2011.

**Gráfico 17. Variación año corrido del personal ocupado por la industria Total nacional (sin trilla de café) Enero - febrero (2012 / 2011)**

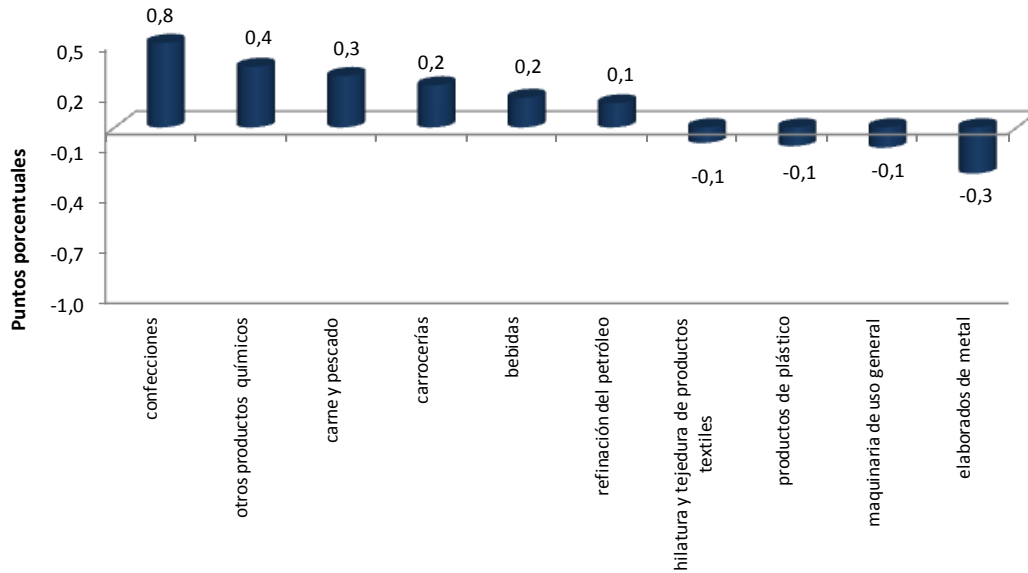


Fuente: DANE - MMM

De los 48 subsectores representados por la Muestra Mensual Manufacturera, 25 aumentaron la contratación de personal durante lo corrido del año 2012 hasta febrero. Entre los subsectores que realizaron los mayores aportes positivos a la variación del personal ocupado (1,9%), se destacaron: confecciones; otros productos químicos; producción de carne y pescado; carcerías; y bebidas. El aporte conjunto de estas actividades fue 1,9 puntos porcentuales.

El subsector que realizó el mayor aporte negativo a la variación total del personal ocupado (1,9%), fue el de elaborados de metal que restó 0,3 puntos porcentuales.

**Gráfico 18. Principales contribuciones a la variación corrida del personal ocupado por la industria según actividad manufacturera, sin incluir trilla de café**  
**Total nacional**  
**Enero - febrero (2012 / 2011)**

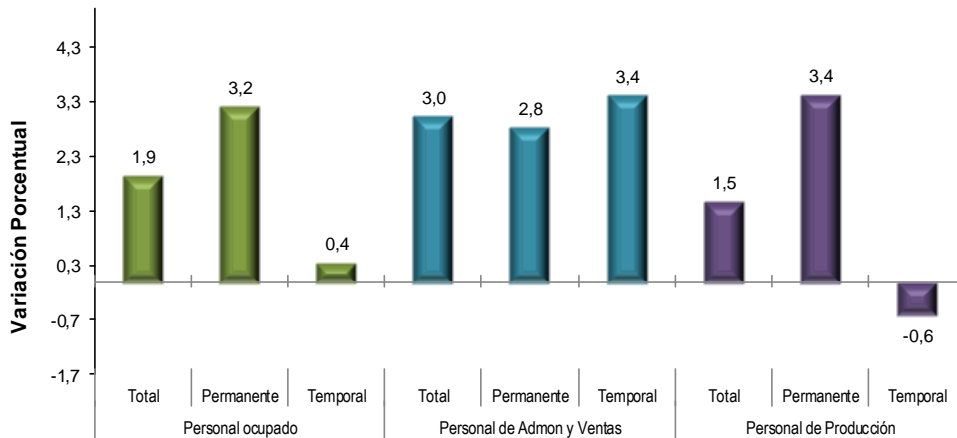


Fuente: DANE - MMM

**Personal ocupado según categoría ocupacional y tipo de contratación**

De acuerdo con la categoría ocupacional, en promedio en los primeros dos meses de 2012, el personal vinculado directamente a actividades relacionadas con la producción se incrementó 1,5% y el vinculado a labores de administración y ventas se incrementó 3,0%. El personal vinculado a término indefinido presentó un aumento de 3,2%, principalmente debido a la mayor contribución en la contratación de personal en el área de producción (2,2 puntos porcentuales).

**Gráfico 19. Variación año corrido del personal ocupado por la industria, según categoría ocupacional, por tipo de contrato**  
**Total nacional (sin trilla de café)**  
**Enero - febrero (2012 / 2011)**



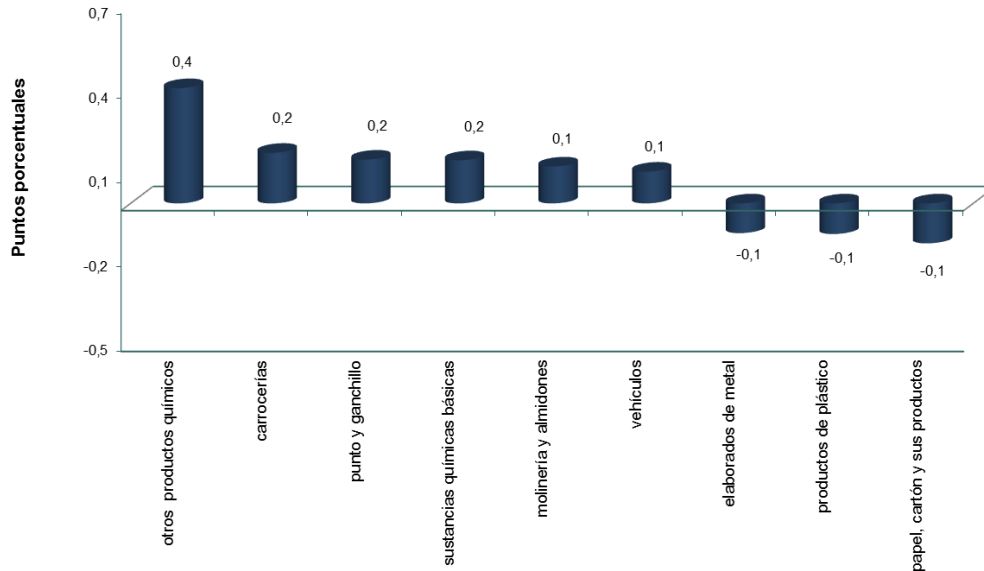
Fuente: DANE – MMM

### 2.3.3 Variación acumulada anual: marzo 2011 - febrero 2012 / marzo 2010 - febrero 2011

En los últimos doce meses hasta febrero de 2012, el personal ocupado por la industria manufacturera, sin incluir trilla de café, registró un aumento de 1,4% explicado por la mayor demanda de mano de obra por parte de 25 de los 48 subsectores representados por la Muestra Mensual Manufacturera. Sobresalen por sus mayores contribuciones positivas al agregado nacional, los subsectores de otros productos químicos; carrocerías; tejidos de punto y ganchillo; y sustancias químicas básicas.

**Gráfico 20. Principales contribuciones a la variación doce meses del personal ocupado industrial según actividad manufacturera, sin trilla de café**

**Total nacional**  
**Marzo 2011 - febrero 2012 / marzo 2010 - febrero 2011**



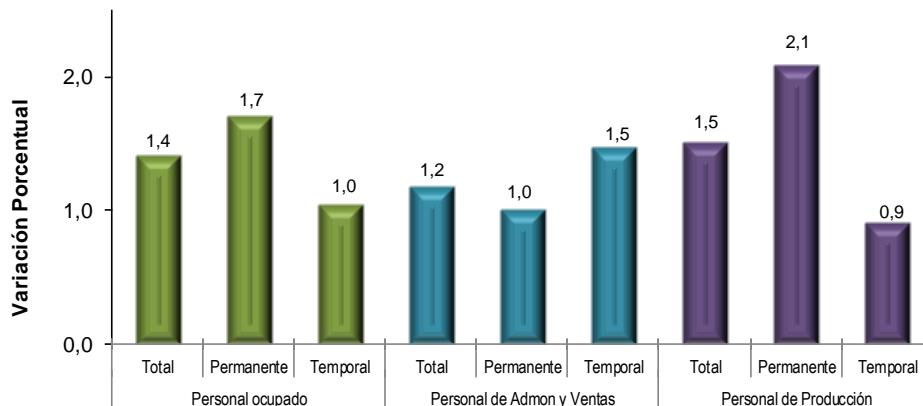
Fuente: DANE - MMM

### Personal ocupado según categoría ocupacional y tipo de contratación

De acuerdo con la categoría ocupacional, el personal vinculado directamente a actividades relacionadas con la producción en el último año hasta el mes de febrero de 2012 creció 1,5%, en tanto que el número de personas relacionadas con las labores administrativas y de ventas se incrementó 1,2%.

**Gráfico 21. Variación acumulada doce meses del personal ocupado por la industria, según categoría ocupacional, por tipo de contrato**

**Total nacional (sin trilla de café)**  
**Marzo 2011 - febrero 2012 / marzo 2010 - febrero 2011**



Fuente: DANE - MMM

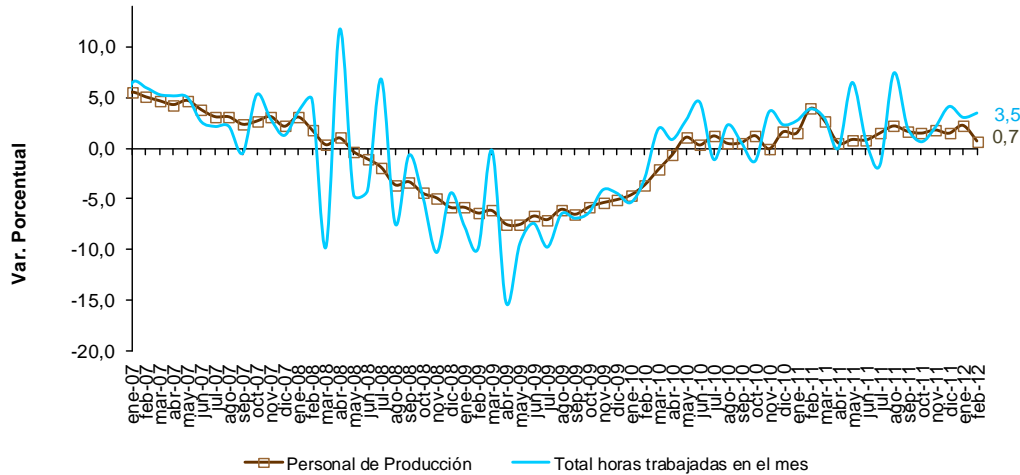
### 2.3.4 Indicadores laborales

#### Horas trabajadas

Durante el mes de febrero de 2012, el total de horas trabajadas por el personal vinculado directamente a las actividades de producción aumentó 3,5%, principalmente debido al incremento de 3,9% registrado en las horas ordinarias laboradas en el mes. El número de horas extras disminuyó 2,5%.

**Gráfico 22. Variación anual del personal ocupado en labores de producción y de las horas totales trabajadas por este personal**

**Total nacional (sin trilla de café)  
2007 – 2012 (febrero)**

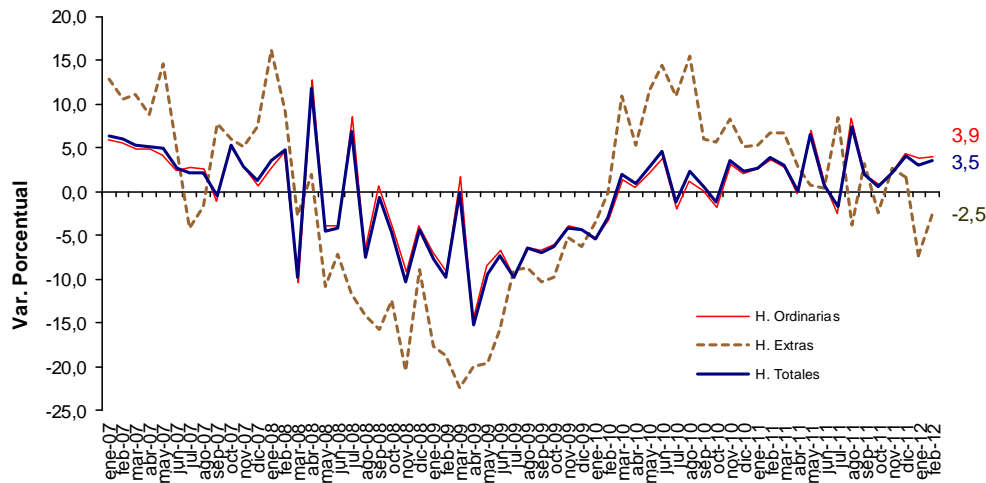


Fuente: DANE - MMM

Durante el mes de febrero de 2012, las horas extras representaron 6,8% del total de horas trabajadas.

**Gráfico 23. Variación anual de las horas ordinarias, extras y totales trabajadas por el personal vinculado a labores de producción.**

**Total nacional (sin trilla de café)  
2007 – 2012 (febrero)**

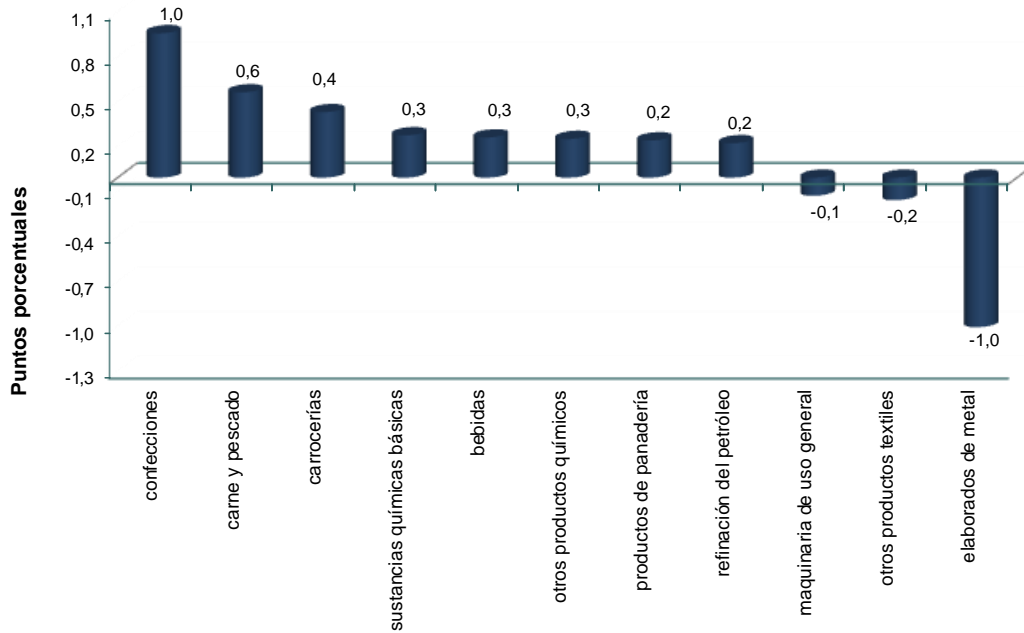


Fuente: DANE - MMM

El incremento del total de horas trabajadas se explica por el mayor número de horas laboradas en las industrias de confecciones; producción de carne y pescado; carrocerías; sustancias químicas básicas; bebidas; y otros productos químicos.

**Gráfico 24. Principales contribuciones a la variación del total de horas trabajadas por el personal vinculado a labores de producción según actividad manufacturera, sin trilla de café**

**Total nacional**  
**Febrero 2012 / 2011**

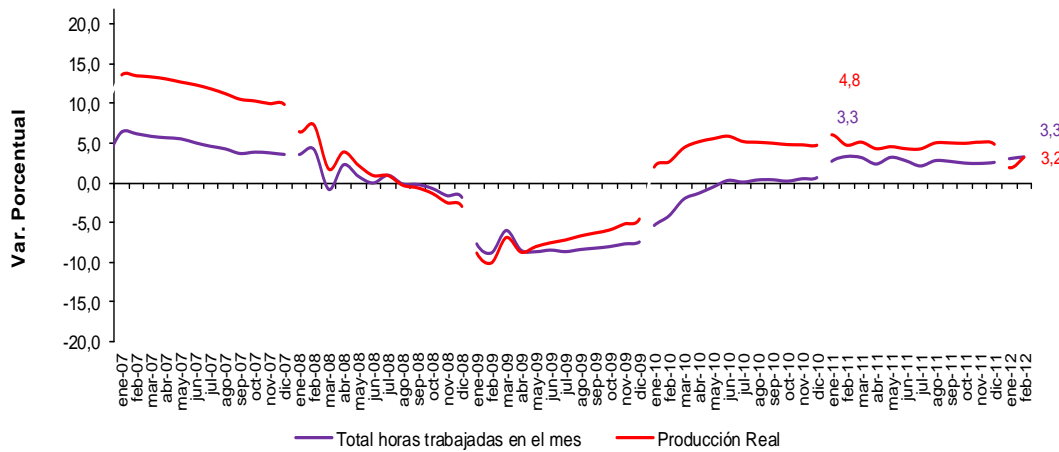


Fuente: DANE - MMM

Durante los primeros dos meses de 2012, el total de las horas trabajadas por el personal de producción de la industria presentó un incremento de 3,3% respecto al mismo período de 2011, cuando su variación también había sido de 3,3%.

**Gráfico 25. Variación año corrido de la producción y las horas totales trabajadas por el personal vinculado a labores productivas**

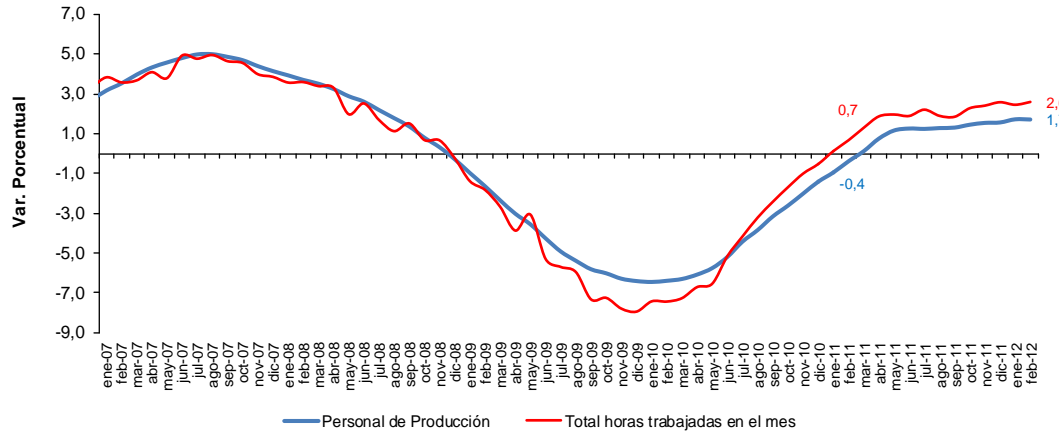
**Total nacional (sin trilla de café)**  
**2007 – 2012 (febrero)**



Fuente: DANE - MMM

En el último año hasta el mes de febrero, el aumento de las horas totales trabajadas fue 2,6%, y el del personal ocupado en labores de producción 1,7%.

**Gráfico 26. Variación acumulada doce meses de las horas totales trabajadas por el personal vinculado a labores de producción**  
**Total nacional (sin trilla de café)**  
**2007 – 2012 (febrero)**

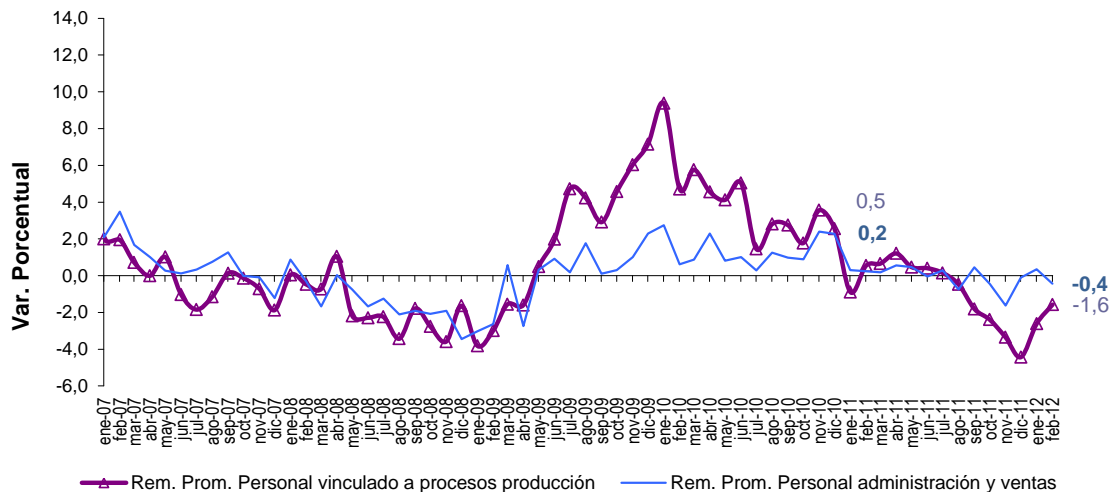


Fuente: DANE – MMM

### Remuneración por persona<sup>4</sup>

En febrero de 2012, la remuneración promedio del personal vinculado directamente a los procesos de producción registró una disminución real de 1,6%, frente a igual período de 2011; la remuneración del personal que desempeña labores de administración y ventas presentó una variación negativa de 0,4%.

**Gráfico 27. Variación anual de la remuneración real promedio pagada por la industria manufacturera**  
**Total nacional (sin trilla de café)**  
**2007 – 2012 (febrero)**



Fuente: DANE - MMM

<sup>4</sup> Se refiere a la remuneración promedio por persona pagada por la industria, la cual se puede afectar por cambios de estructura del personal ocupado. Incluye personal permanente y temporal contratado directamente por el establecimiento productivo. No incluye personal contratado a través de empresas. Estos datos se refieren a personal directamente contratado por la industria, sea permanente o temporal.

## 2.4 Clasificación de la producción según uso o destino económico – CUODE

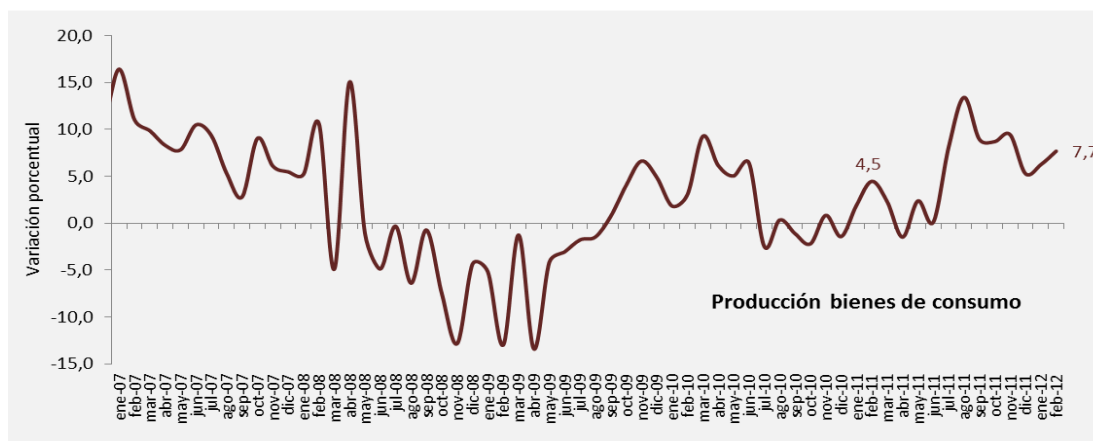
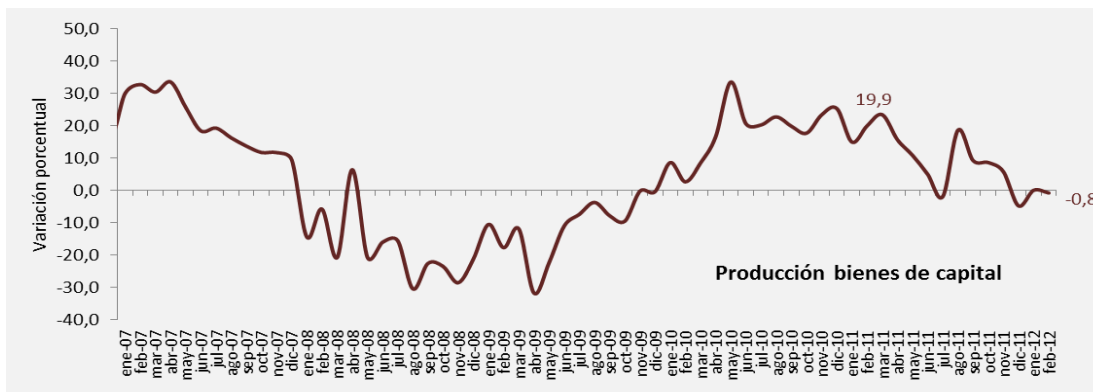
Al analizar el comportamiento de la industria por tipo de bien producido, se observa que durante el mes de febrero de 2012, la producción de bienes de consumo y bienes de construcción presentaron las mayores variaciones positivas: 7,7% y 8,5% respectivamente. La producción de bienes intermedios y la fabricación de bienes de consumo representaron 80% del total de la producción fabril del país en este período.

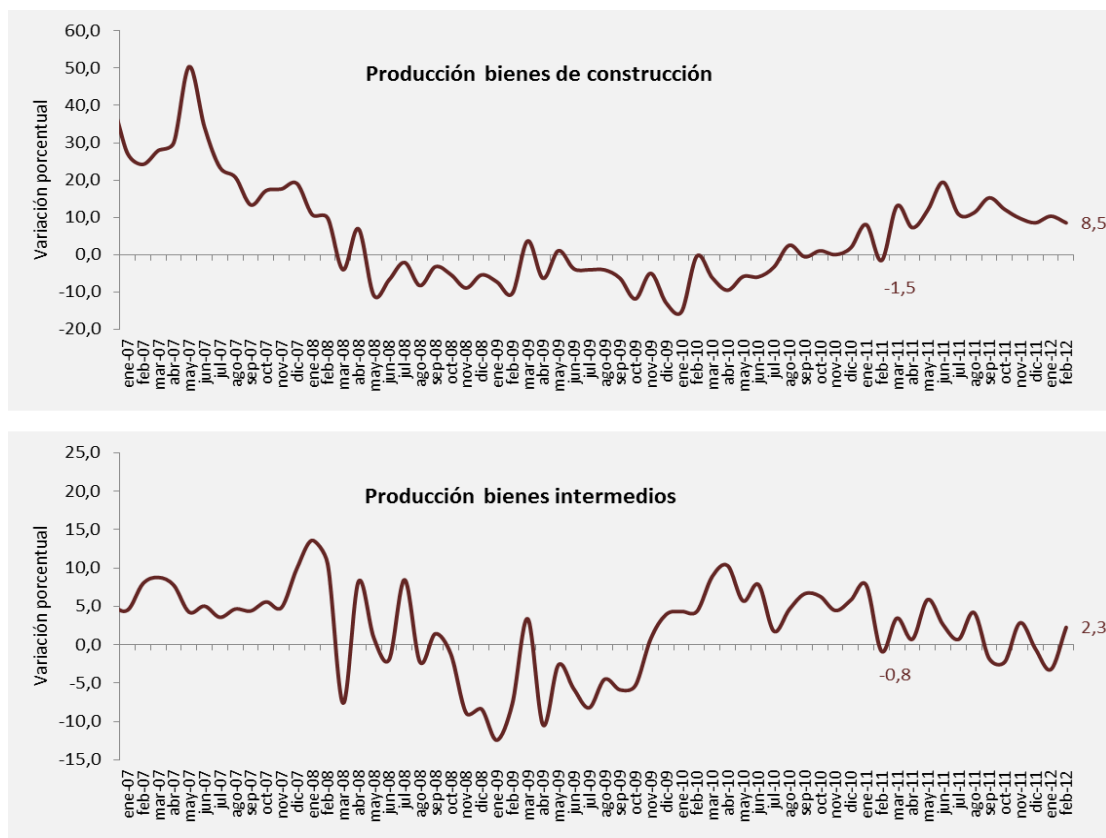
El mayor aporte positivo a la variación anual de la producción real (4,5%), la efectuaron los bienes de consumo con 3,1 puntos porcentuales.

Febrero 2012			
TIPO DE BIEN	Variación anual	Contribución anual	Participación anual
Construcción	8,5	0,6	7,6
Consumo	7,7	3,1	41,3
Capital	-0,8	-0,1	12,3
Intermedios	2,3	0,9	38,7
No clasificados	-38,3	0,0	0,0
<b>Total Nacional</b>		<b>4,5</b>	<b>100</b>

Fuente: DANE - MMM

**Gráfico 28**  
Variación porcentual anual según tipo de bien producido  
2007 – 2012 (febrero)





Fuente: DANE – MMM

## 2.5 Resumen de la evolución de la producción industrial sin trilla de café

Años y meses	Variaciones anuales				Variaciones año corrido				Variaciones doce meses			
	Producción real	Ventas reales	Personal ocupado	Horas promedio trabajadas	Producción real	Ventas reales	Personal ocupado	Horas promedio trabajadas	Producción real	Ventas reales	Personal ocupado	Horas promedio trabajadas
2010 p												
Febrero	3,3	0,2	-3,3	0,6	2,6	1,2	-3,6	-0,1	-2,5	-3,1	-4,8	-0,6
Marzo	7,7	7,5	-2,1	4,1	4,4	3,4	-3,1	1,4	-1,9	-2,7	-4,6	-0,8
Abril	7,5	6,2	-0,9	1,5	5,2	4,1	-2,5	1,4	-0,1	-1,1	-4,2	0,1
Mayo	7,1	4,3	0,3	1,7	5,6	4,1	-2,0	1,5	0,9	-0,3	-3,6	0,3
Junio	7,4	5,8	-0,1	4,2	5,9	4,4	-1,7	1,9	2,0	0,4	-3,2	0,7
Julio	1,5	0,1	0,3	-2,3	5,2	3,8	-1,4	1,3	2,6	1,0	-2,7	0,8
Agosto	4,5	4,4	-0,3	1,8	5,1	3,8	-1,2	1,3	3,2	1,6	-2,4	1,0
Septiembre	4,2	5,1	-0,3	0,0	5,0	4,0	-1,1	1,2	3,9	2,8	-1,9	1,0
Octubre	3,4	2,3	0,2	-2,5	4,8	3,8	-1,0	0,8	4,4	3,4	-1,6	0,8
Noviembre	4,5	6,0	-0,6	3,7	4,8	4,0	-1,0	1,0	4,6	3,8	-1,2	1,0
Diciembre	4,2	4,3	0,7	0,7	4,8	4,0	-0,8	1,0	4,8	4,0	-0,8	1,0
2011 p												
Enero	6,1	4,4	0,8	1,2	6,1	4,4	0,8	1,2	5,1	4,2	-0,4	1,2
Febrero	3,5	3,5	2,5	-0,1	4,8	3,9	1,7	0,5	5,1	4,5	0,0	1,1
Marzo	5,8	6,2	1,7	0,2	5,1	4,7	1,7	0,4	4,9	4,4	0,4	0,8
Abril	1,9	2,5	0,1	-0,5	4,3	4,2	1,3	0,2	4,5	4,1	0,4	0,6
Mayo	5,5	5,9	0,5	5,6	4,6	4,5	1,1	1,3	4,4	4,2	0,5	0,9
Junio	3,1	3,4	0,4	-0,1	4,3	4,3	1,0	1,1	4,0	4,0	0,5	0,6
Julio	4,2	5,1	1,1	-3,1	4,3	4,4	1,0	0,4	4,2	4,4	0,6	0,5
Agosto	10,1	9,6	1,9	5,1	5,0	5,1	1,1	1,0	4,7	4,9	0,8	0,8
Septiembre	5,1	6,1	1,6	0,3	5,0	5,2	1,2	0,9	4,8	4,9	0,9	0,8
Octubre	4,5	3,0	1,6	-0,8	5,0	5,0	1,2	0,8	4,9	5,0	1,0	1,0
Noviembre	6,5	5,6	2,1	0,3	5,1	5,0	1,3	0,7	5,1	5,0	1,3	0,7
Diciembre	2,1	4,4	1,8	2,6	4,9	5,0	1,4	2,6	4,9	5,0	1,4	0,9
2012 p												
Enero	1,9	3,1	2,4	0,8	1,9	3,1	2,4	0,8	4,6	4,9	1,5	0,8
Febrero	4,5	3,9	1,5	2,7	3,2	3,5	1,9	3,3	4,6	4,9	1,4	1,1

p/ cifras provisionales

Fuente: DANE, Muestra Mensual Manufacturera





## FICHA METODOLÓGICA

### **a. Marco de la muestra**

Encuesta Anual Manufacturera (EAM) 1999.

### **b. Unidad estadística**

Establecimiento industrial.

### **c. Cobertura (representatividad de los resultados)**

Total nacional y 48 actividades industriales.

### **d. Universo de estudio**

Todos los establecimientos industriales en el territorio nacional.

### **e. Población objetivo**

Todos los establecimientos industriales que según la EAM, ocuparon 10 o más personas o que en su defecto presentaron niveles de producción anual iguales o superiores a 127,7 millones de pesos de 2009.

### **f. Clasificación estadística**

Clasificación Industrial Internacional Uniforme -CIIU, Revisión 3 adaptada para Colombia y agrupada en 48 actividades industriales.

Impreso en la Dirección de Mercadeo y Ediciones  
Departamento Administrativo Nacional de Estadística DANE  
Bogotá, D.C. - Colombia