

MUESTRA MENSUAL MANUFACTURERA Febrero de 2013

Contenido

1. Comportamiento de la industria en febrero de 2013
2. La actividad industrial febrero de 2013.
 - 2.1 Evolución general de las principales variables
 - 2.2 Comportamiento de la producción manufacturera sin incluir trilla de café.
 - 2.2.1 Variación anual
 - 2.2.2 Variación año corrido
 - 2.2.2 Variación doce meses
 - 2.3 Comportamiento del personal ocupado vinculado a la industria manufacturera
 - 2.3.1 Variación anual
 - 2.3.2 Variación año corrido
 - 2.3.3 Variación doce meses
 - 2.3.4 Indicadores laborales
 - 2.4 Clasificación según uso o destino económico - CUODE
 - 2.5 Resumen. Total nacional sin trilla de café

Ficha metodológica

Jorge Bustamante R.
Director
Eduardo Efraín Freire D.
Subdirector (e)
Eduardo Efraín Freire D.
Director de Metodología y
Producción Estadística



Código N° 1081-1
Producción y difusión de la información estadística estratégica oficial. Regulación del sistema estadístico nacional
NTC ISO 9001:2000



Código N° 011-1
Producción y difusión de la información estadística estratégica oficial. Regulación del sistema estadístico nacional
NTC GP 1000:2004



1. COMPORTAMIENTO DE LA INDUSTRIA EN FEBRERO DE 2013

- En febrero de 2013, la producción real del sector fabril, sin incluir trilla de café, disminuyó 4,5% con relación a igual mes de 2012. En este período, 34 de los 48 subsectores industriales registraron una disminución en su producción, destacándose por su contribución a la variación total del sector las industrias de otros productos químicos (-8,3%), molinería y almidones (-10,6%), hierro y acero (-15,9%), productos de plástico (-8,0%), ingenios (-11,3%) e hilatura y tejeduría (-23,9%). En conjunto estas seis actividades restaron 3,1 puntos porcentuales a la variación total.
- Los restantes 14 subsectores presentaron variaciones positivas, destacándose por su contribución a la variación total del sector: otros productos alimenticios (9,9%), refinación del petróleo (5,5%), otros tipos de transporte (12,3%) y productos lácteos (5,4%). Estas cuatro actividades sumaron conjuntamente 1,1 puntos porcentuales a la variación total.
- En este mismo período, el personal ocupado por el sector manufacturero disminuyó 2,5% respecto a febrero de 2012, como resultado de la disminución de 4,7% en el personal contratado a término fijo y de 0,7% en el término indefinido.
- En lo corrido del año hasta febrero de 2013, la producción real del sector fabril, sin incluir trilla de café, disminuyó 3,1% respecto a igual período de 2012. Al interior del conjunto industrial, 30 de los 48 subsectores registraron disminución en su producción, entre los que sobresalen por sus mayores contribuciones a la variación total del sector, las industrias de confecciones (-13,6%), minerales no metálicos (-5,4%), hierro y acero (-13,5%) y molinería y almidones (-6,6%). Estos subsectores aportaron en conjunto -1,7 puntos porcentuales a la variación total. Este efecto fue contrarrestado en parte por el aumento en la producción de las industrias de otros productos alimenticios (11,7%), elaboración de bebidas (4,9%), otros tipos de transporte (11,8%) y productos lácteos (7,3%) las cuales contribuyeron en conjunto con 1,2 puntos porcentuales.
- En lo corrido del año, el personal ocupado por la industria manufacturera, sin incluir trilla de café, disminuyó 1,9% frente al mismo período de 2012.
- En los últimos doce meses hasta febrero de 2013, la producción real de la industria manufacturera, sin incluir trilla de café, disminuyó 1,0%, debido principalmente a la menor producción de las industrias de productos de plástico (-7,2%), otros productos químicos (-3,1%), minerales no metálicos (-2,9%), y refinación de petróleo (-3,9%). Sin embargo, 16 subsectores industriales registraron variaciones positivas en este período, entre los que se destacan por su contribución a la variación total, las industrias de elaboración de bebidas (5,8%), otros productos alimenticios (6,8%) y productos lácteos (7,7%).
- El personal ocupado en el sector se incrementó 0,1% en los últimos doce meses, debido principalmente a la mayor vinculación de personal contratado a término indefinido (1,7%).

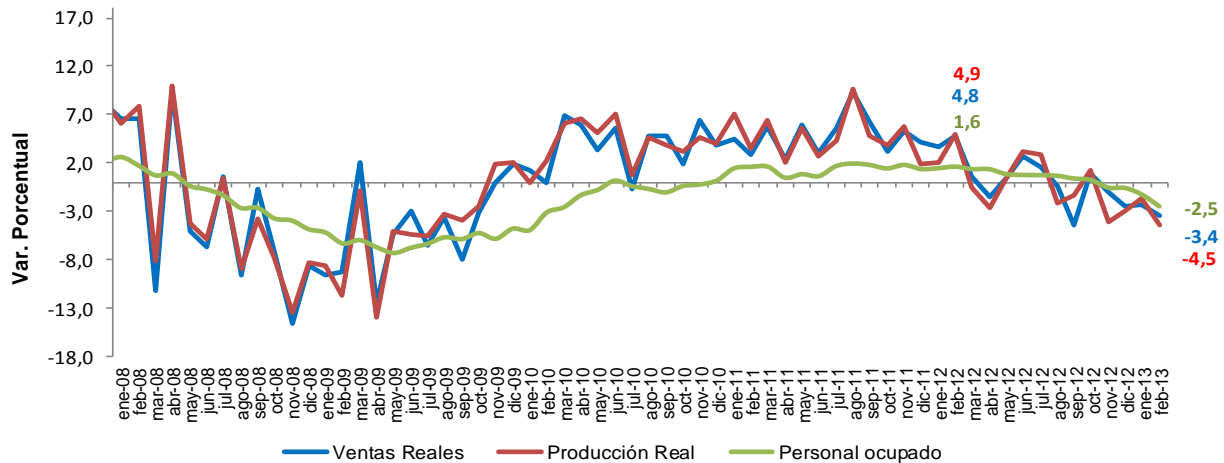
¹ Nota. En el mes de octubre se reclasificaron fuentes pertenecientes a las actividades 1720, 2410, 2420, 2322, 2520 debido a cambios de actividad, respaldados por la información registrada en la estructura de la Encuesta Anual Manufacturera. Así mismo, a partir de los resultados del mes de agosto de 2012, debido a la recomposición en la representatividad de algunas fuentes ocasionada por cambios en la estructura productiva, se ajustan las series de información de las actividades 1520 y 2410.

2. LA ACTIVIDAD INDUSTRIAL: FEBRERO DE 2013

2.1 Evolución general de las principales variables. Total nacional sin trilla de café febrero de 2013

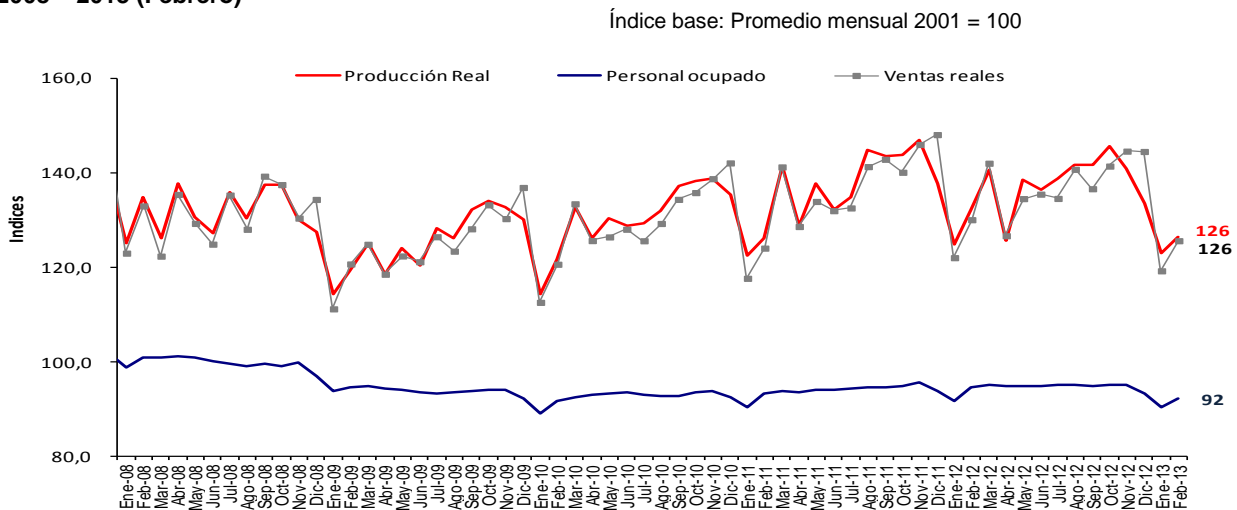
La producción industrial, sin incluir trilla de café, en febrero de 2013 disminuyó 4,5% con relación al mismo mes de 2012.

Gráfico 1. Variación anual de la producción, las ventas y el personal ocupado de la industria manufacturera Total nacional 2008 – 2013 (Febrero)



Fuente: DANE - MMM

Gráfico 2. Índices de producción, ventas y personal ocupado de la industria manufacturera Total nacional 2008 – 2013 (Febrero)



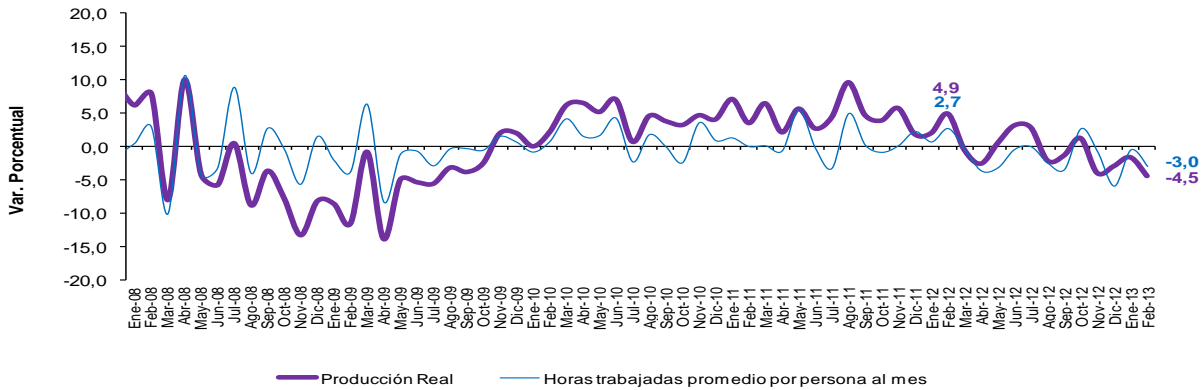
Fuente: DANE – MMM

Tabla 1. Resumen del comportamiento de las principales variables

Indicador ^p	Variación (%)					
	Anual		Año corrido		Doce meses	
	2012	2013	2012	2013	2012	2013
Producción	4,9	-4,5	3,5	-3,1	4,5	-1,0
Ventas	4,8	-3,4	4,3	-2,9	5,0	-0,8
Personal ocupado	1,6	-2,5	1,5	-1,9	1,4	0,1

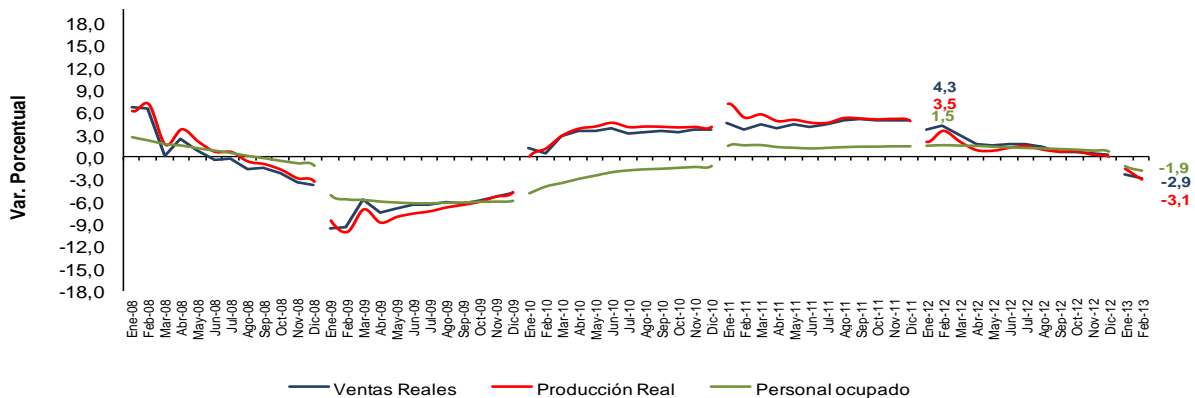
p/ Provisional
Fuente: DANE – MMM

Gráfico 3. Variación anual de la producción y las horas promedio trabajadas por el personal vinculado a labores de producción
Total nacional
2008 – 2013 (Febrero)



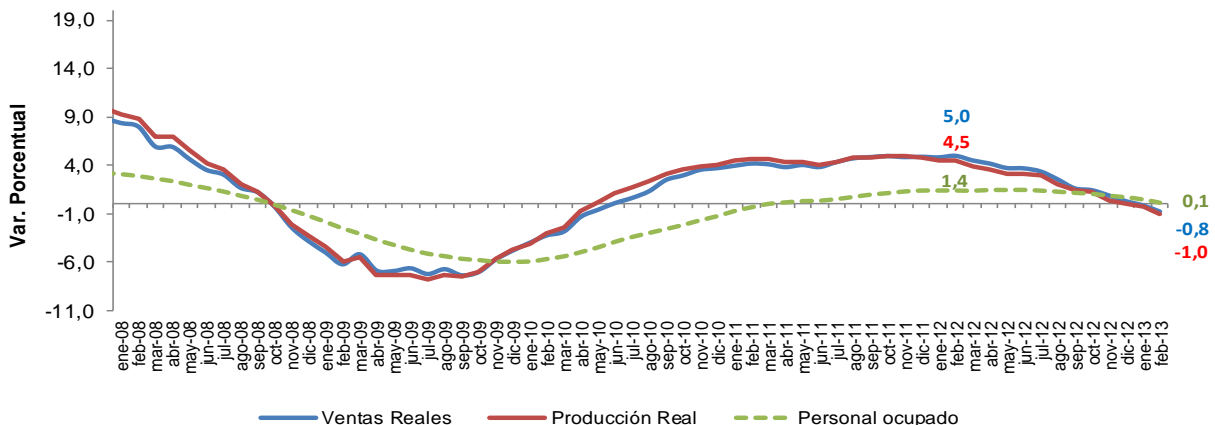
Fuente: DANE - MMM

Gráfico 4. Variación año corrido de la producción, las ventas y el personal ocupado de la industria manufacturera
Total nacional
2008 – 2013 (Febrero)



Fuente: DANE - MMM

Gráfico 5. Variación acumulada doce meses de la producción, las ventas y el personal ocupado de la industria manufacturera
Total nacional
2008 – 2013 (Febrero)



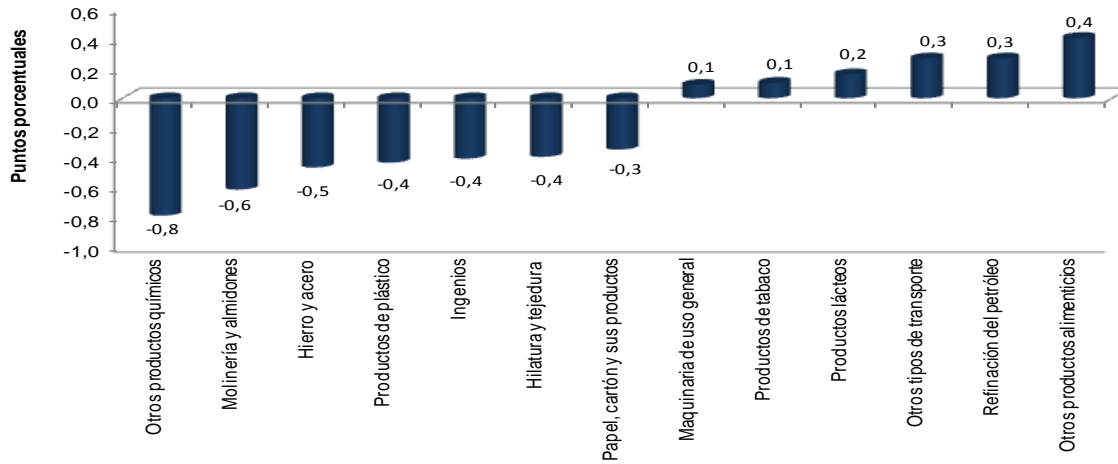
Fuente: DANE - MMM

2.2 Comportamiento de la producción manufacturera sin incluir trilla de café

2.2.1 Variación anual: febrero 2013 / 2012

De las 48 actividades industriales representadas por la muestra, un total de 34 registraron variaciones negativas en su producción real, entre las que se destacan por su contribución a la variación total del sector, las industrias de otros productos químicos (-8,3%), molinería y almidones (-10,6%), hierro y acero (-15,9%), productos de plástico (-8,0%), ingenios (-11,3%) e hilatura y tejeduría (-23,9%). En conjunto estas seis actividades restaron 3,1 puntos porcentuales a la variación total.

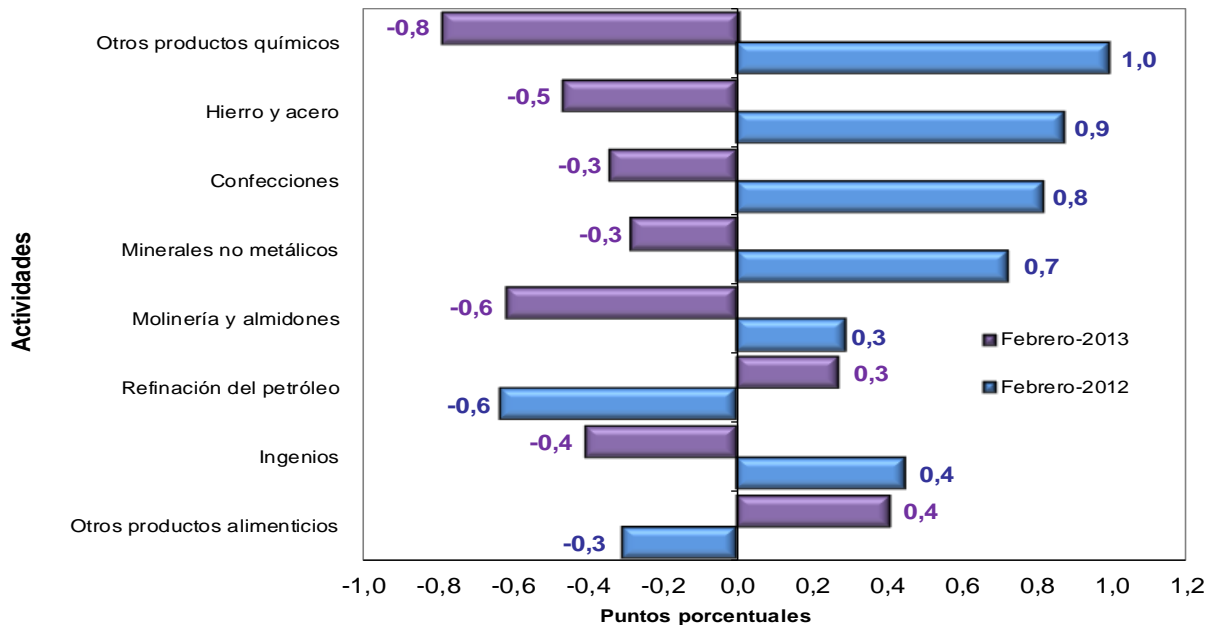
Gráfico 6. Principales contribuciones a la variación anual de la producción real sin trilla de café, según actividad manufacturera
Total nacional
Febrero 2013 / 2012



Fuente: DANE - MMM

En el siguiente gráfico se muestran las actividades que presentaron las mayores diferencias en términos de contribución a la variación total, al comparar los resultados registrados por la producción industrial en febrero de 2013 (-4,5%) con los de febrero de 2012 (4,9%).

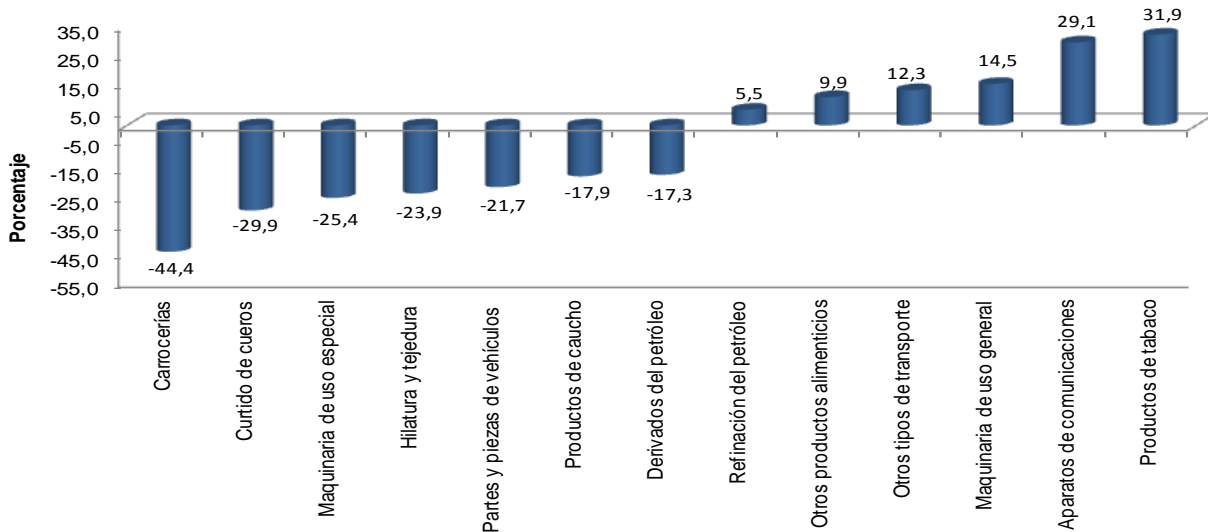
Gráfico 7. Contribución a la variación anual de la producción real según actividad manufacturera
Principales diferencias entre los resultados anuales de febrero 2013 y febrero 2012



Fuente: DANE - MMM

Las mayores variaciones del mes se presentan en el siguiente gráfico.

Gráfico 8. Mayores variaciones anuales de la producción real sin trilla de café, según actividad manufacturera¹
Total nacional
Febrero 2013 / 2012

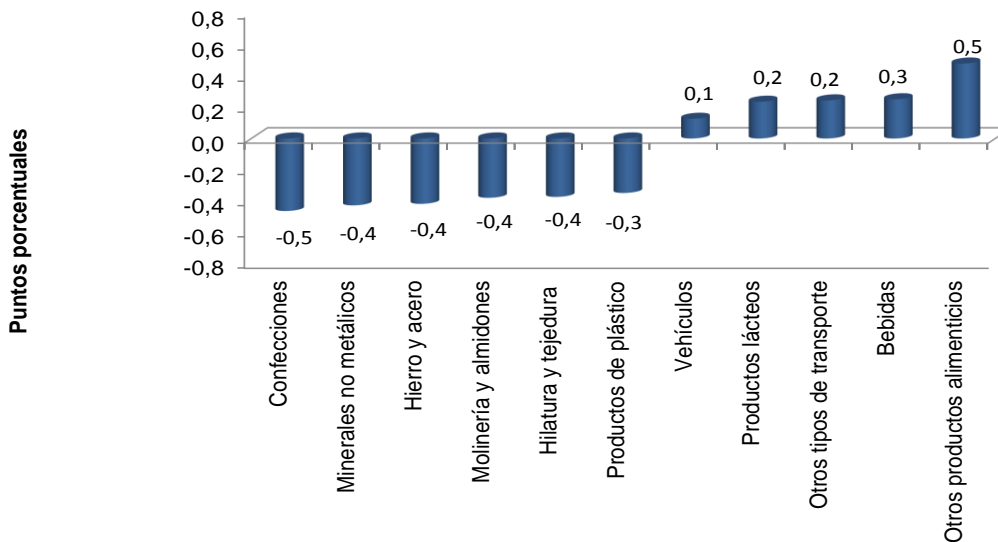


Fuente: DANE – MMM

2.2.2 Variación año corrido: enero - febrero (2013 / 2012)

En lo corrido del año hasta febrero de 2013, la producción real del sector fabril sin incluir trilla de café disminuyó 3,1% respecto a igual período de 2012. Este resultado se explica principalmente por la menor producción de confecciones (-13,6%), minerales no metálicos (-5,4%), hierro y acero (-13,5%) y molinería y almidones (-6,6%). Estos subsectores aportaron en conjunto -1,7 puntos porcentuales a la variación total.

Gráfico 9. Principales contribuciones a la variación año corrido de la producción real sin trilla de café, según actividad manufacturera
Total nacional
Enero - Febrero (2013/2012)

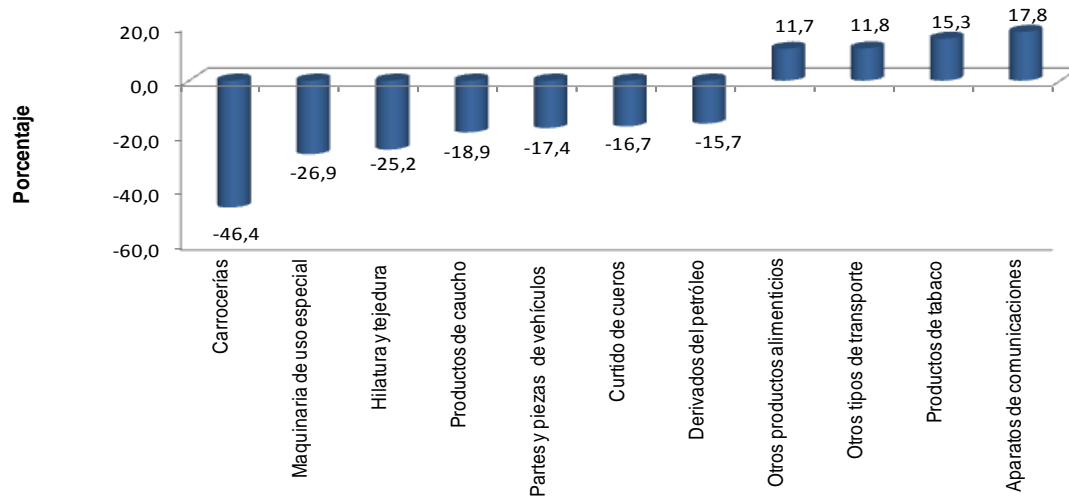


Fuente: DANE – MMM

¹ En la presentación gráfica de las mayores variaciones, se reagruparon las actividades de edición (2210), impresión (2220) y servicios relacionados (2230), cuya producción en conjunto registró una disminución de 2,7%. Las actividades asociadas con la transformación de la madera (actividades 2020, 2030, y 2090) también fueron agrupadas; éstas registraron en conjunto una disminución de 11,2% en su producción real.

Al interior del conjunto industrial, 30 subsectores industriales registraron disminución en su producción real durante este periodo. Las disminuciones más altas se presentaron en la fabricación de carrocerías; maquinaria de uso especial; hilatura y tejeduría; productos de caucho; partes y piezas de vehículos y curtido de cueros (gráfico 10).

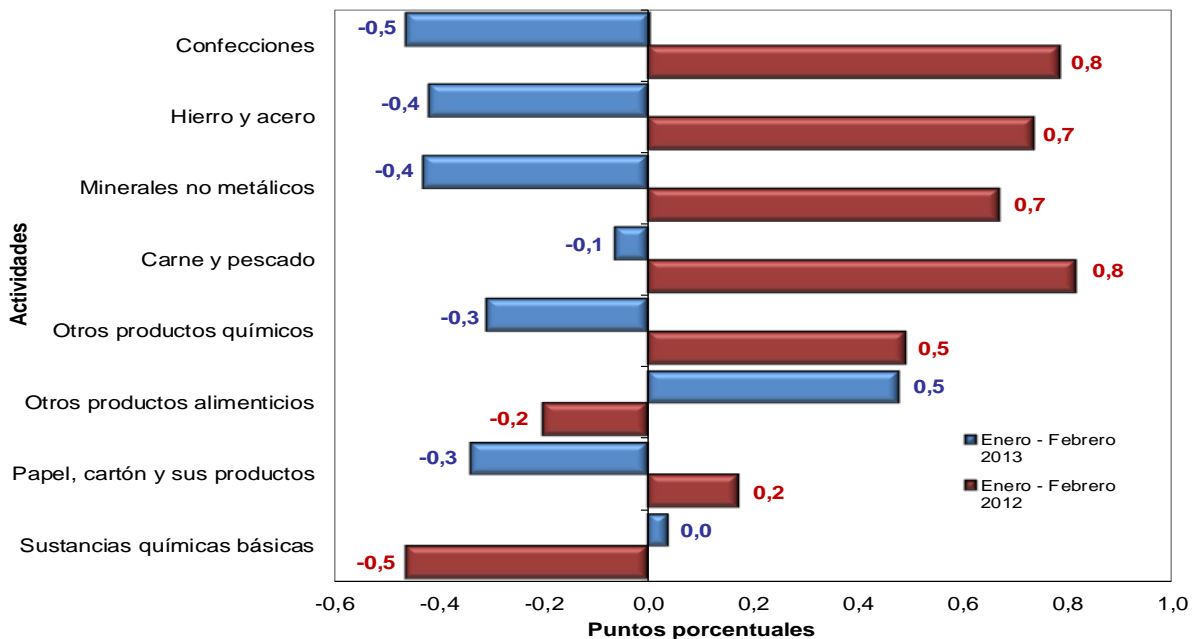
Gráfico 10. Mayores variaciones año corrido de la producción real sin trilla de café, según actividad manufacturera²
Total nacional
Enero - Febrero (2013/2012)



Fuente: DANE – MMM

En el siguiente gráfico se presentan las actividades que registraron las mayores diferencias en términos de contribución a la variación año corrido hasta febrero, entre los dos últimos años.

Gráfico 11. Contribución a la variación año corrido de la producción real sin trilla de café
Principales diferencias de contribución entre los resultados de 2013 y 2012



Fuente: DANE – MMM

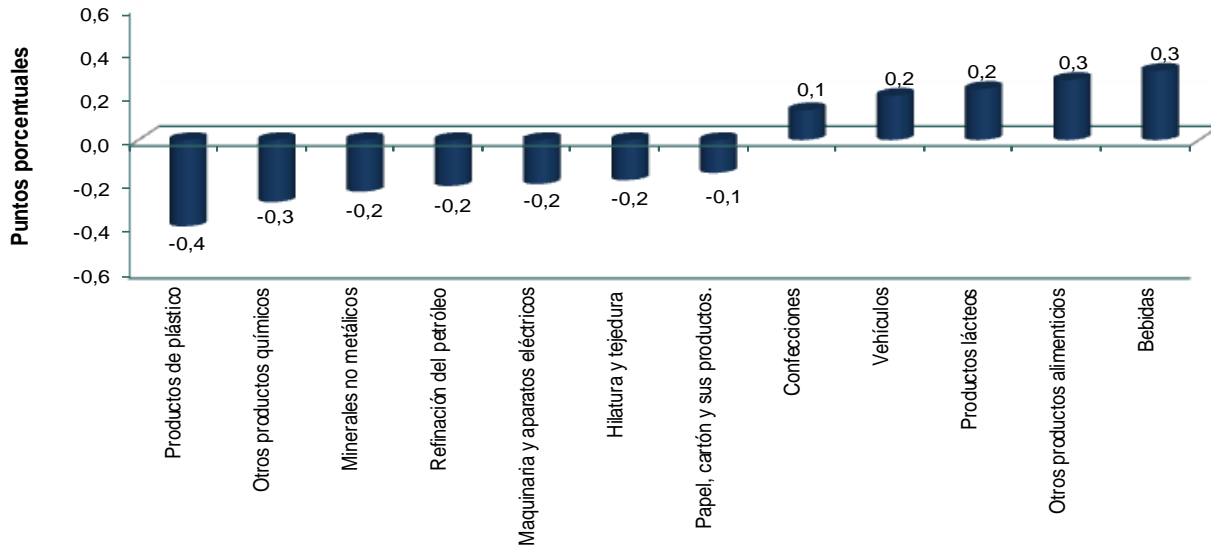
² En la presentación gráfica de las mayores variaciones, se reagruparon las actividades de edición (2210), impresión (2220) y servicios relacionados (2230), cuya producción en conjunto registró una disminución de 8,6%. Las actividades asociadas con la transformación de la madera (actividades 2020, 2030, y 2090) también fueron agrupadas; éstas registraron en conjunto una disminución de 5,7% en su producción real.

2.2.3 Variación acumulada anual: marzo 2012 - febrero 2013 / marzo 2011 - febrero 2012

En los últimos doce meses hasta febrero de 2013, la producción real del sector fabril disminuyó 1,0%, con relación al año precedente. Este resultado se explica principalmente por la menor producción de las industrias de productos de plástico (-7,2%), otros productos químicos (-3,1%), minerales no metálicos (-2,9%), y refinación de petróleo (-3,9%). Estos subsectores aportaron en conjunto -1,1 puntos porcentuales a la variación total.

Gráfico 12. Principales contribuciones a la variación acumulada doce meses de la producción real sin trilla de café, según actividad manufacturera

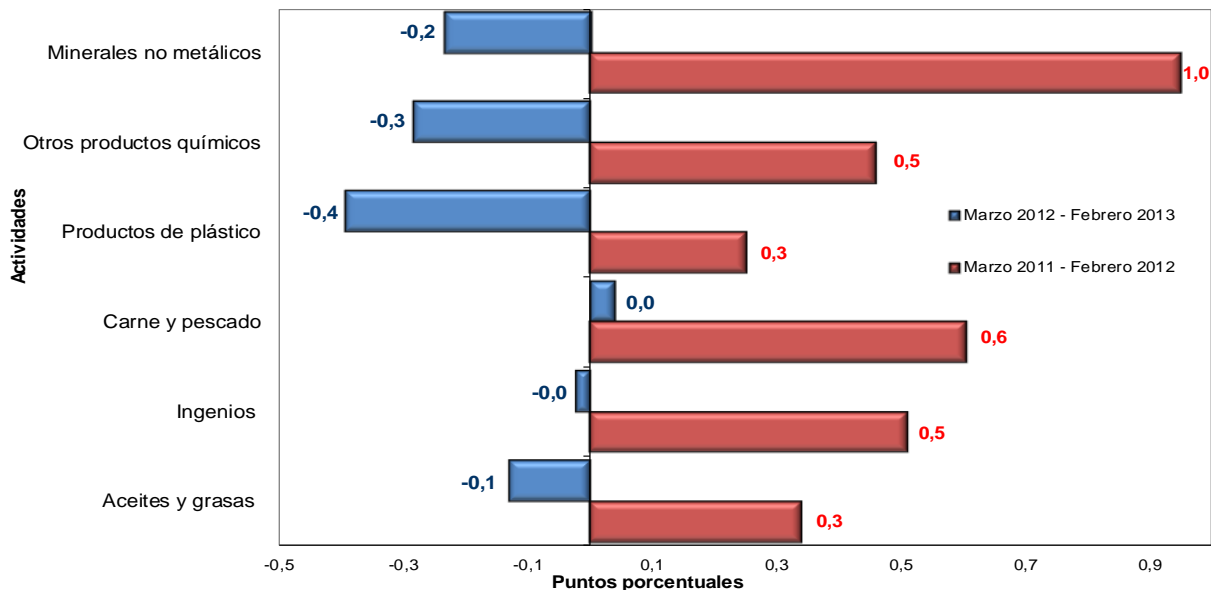
Total nacional
Marzo 2012 - Febrero 2013 / Marzo 2011 - Febrero 2012



Fuente: DANE - MMM

En el siguiente gráfico se presentan las mayores diferencias entre las contribuciones a la variación acumulada anual de los dos últimos años.

Gráfico 13. Contribución a la variación acumulada doce meses de la producción real sin trilla de café
Principales diferencias de contribución entre los resultados de 2013 y 2012.



Fuente: DANE - MMM

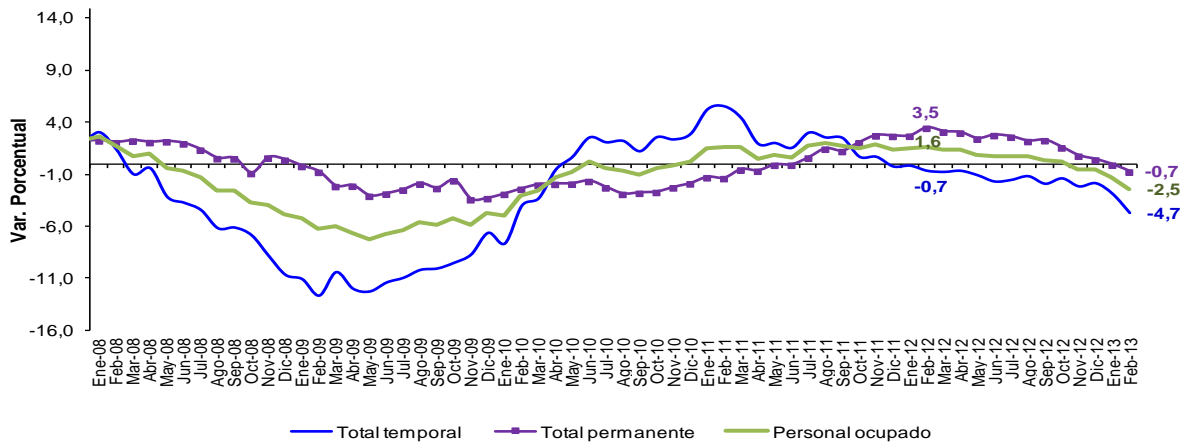
2.3 Comportamiento del personal ocupado vinculado a la industria manufacturera

2.3.1 Variación anual: febrero 2013 / 2012

En febrero de 2013, el personal ocupado por la industria manufacturera, sin incluir trilla de café, disminuyó 2,5% frente al mismo mes de 2012. De acuerdo con el tipo de contrato, el personal vinculado por el sector fabril en forma indefinida se redujo 0,7% y el personal contratado a término fijo se redujo 4,7%. El personal permanente (contratado a término indefinido) representó 57,3% del total de la ocupación laboral en el mes.

Gráfico 14. Variación anual del personal ocupado por la industria manufacturera sin trilla de café, según tipo de contrato

**Total nacional
2008 – 2013 (febrero)**

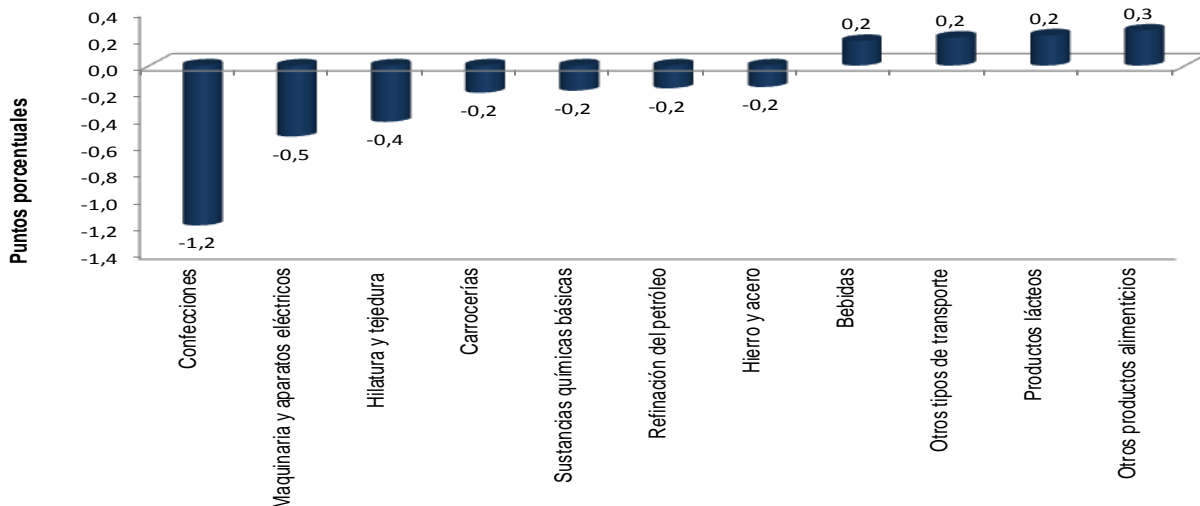


Fuente: DANE – MMM

En febrero, 29 de las 48 actividades investigadas registraron disminuciones en el total de la ocupación. Los mayores aportes negativos a la variación total del personal del sector se observaron en confecciones (-15,0%), maquinaria y aparatos eléctricos (-19,0%), hilatura y tejeduría (-11,0%), carrocerías (-16,9%) y sustancias químicas básicas (-6,3%), los cuales en conjunto contribuyeron con -2,5 puntos porcentuales. En contraste, los mayores aportes positivos los realizaron los subsectores de elaboración de otros productos alimenticios (6,5%) y productos lácteos (8,6%), los cuales sumaron en conjunto 0,5 puntos porcentuales a la variación total.

Gráfico 15. Principales contribuciones a la variación anual del personal ocupado por la industria según actividad manufacturera, sin incluir trilla de café

**Total nacional
Febrero 2013 / 2012**

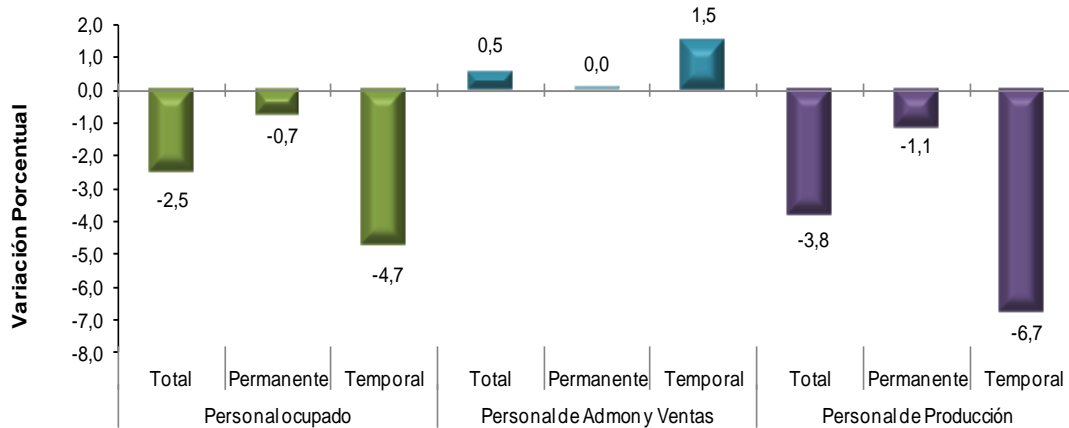


Fuente: DANE – MMM

Personal ocupado según categoría ocupacional y tipo de contratación

En febrero de 2013, el personal vinculado directamente con los procesos de producción en la industria disminuyó 3,8% y el vinculado a labores administrativas y de ventas aumentó 0,5%, ambos respecto a igual mes de 2012.

**Gráfico 16. Variación anual del personal ocupado, según categoría ocupacional por tipo de contrato, sin trilla de café
Total nacional
Febrero 2013 / 2012**

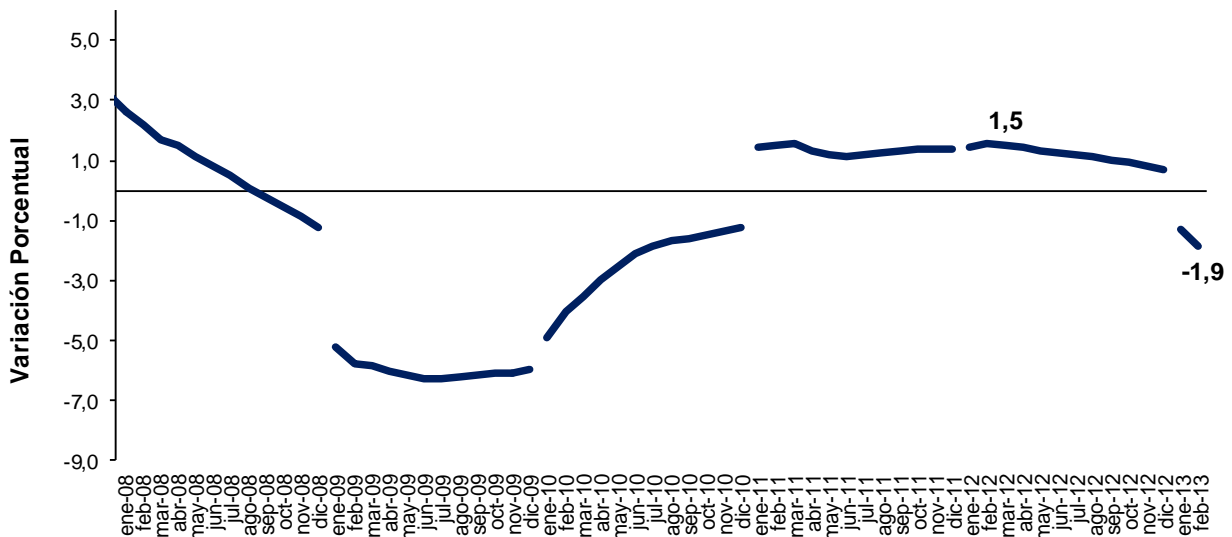


Fuente: DANE - MMM

2.3.2 Variación año corrido: enero - febrero (2013 - 2012)

Durante lo corrido del año hasta febrero de 2013, el personal ocupado por la industria manufacturera, sin incluir trilla de café, disminuyó 1,9% frente al mismo período de 2012.

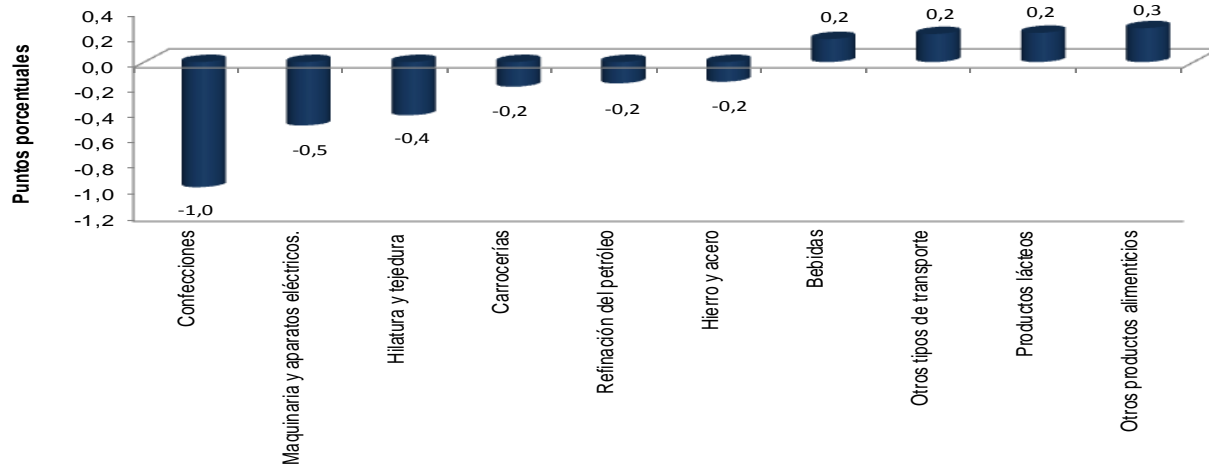
**Gráfico 17. Variación año corrido del personal ocupado por la industria, sin trilla de café
Total nacional
2008 – 2013 (febrero)**



Fuente: DANE - MMM

De los 48 subsectores representados por la Muestra Mensual Manufacturera, 29 disminuyeron la contratación de personal durante el primer bimestre del año. Entre los subsectores que realizaron los mayores aportes negativos a la variación del personal ocupado (-1,9%), se destacaron: confecciones (-13,1 %), maquinaria y aparatos eléctricos (-17,9 %) e hilatura y tejedura (-10,9%). El aporte conjunto de estas actividades fue -1,9 puntos porcentuales.

Gráfico 18. Principales contribuciones a la variación año corrido del personal ocupado por la industria según actividad manufacturera, sin incluir trilla de café
Total nacional
Enero - Febrero (2013 / 2012)

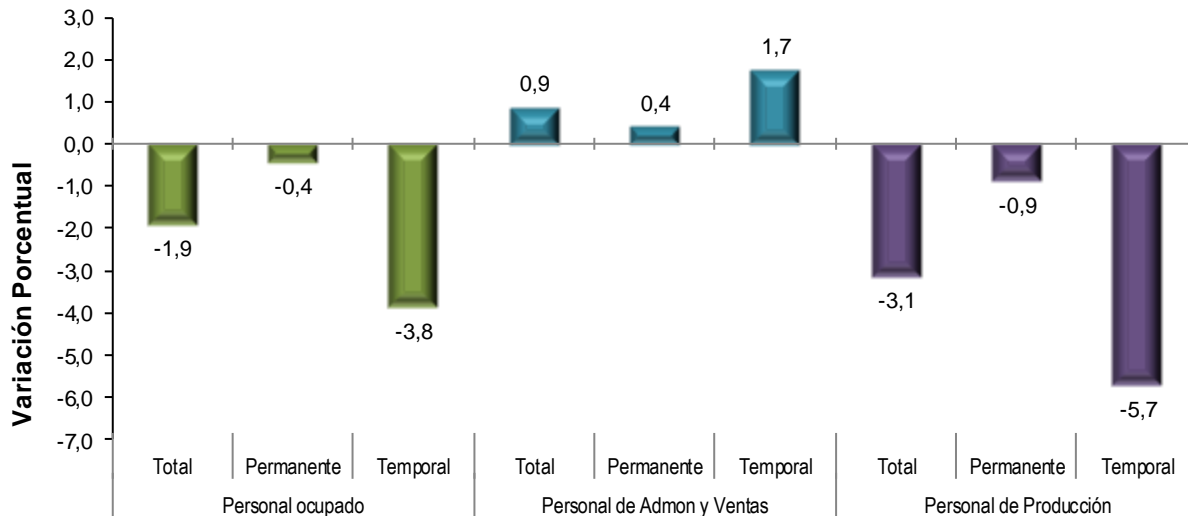


Fuente: DANE - MMM

Personal ocupado según categoría ocupacional y tipo de contratación

De acuerdo con la categoría ocupacional, en lo corrido del año, el personal promedio vinculado directamente a actividades relacionadas con la producción disminuyó 3,1 % y el vinculado a labores de administración y ventas se incrementó 0,9%. El personal vinculado a término indefinido presentó una disminución de 0,4% y el contratado a término fijo disminuyó 3,8%.

Gráfico 19. Variación año corrido del personal ocupado por la industria, según categoría ocupacional, por tipo de contrato, sin trilla de café
Total nacional
Enero - Febrero (2013 / 2012)



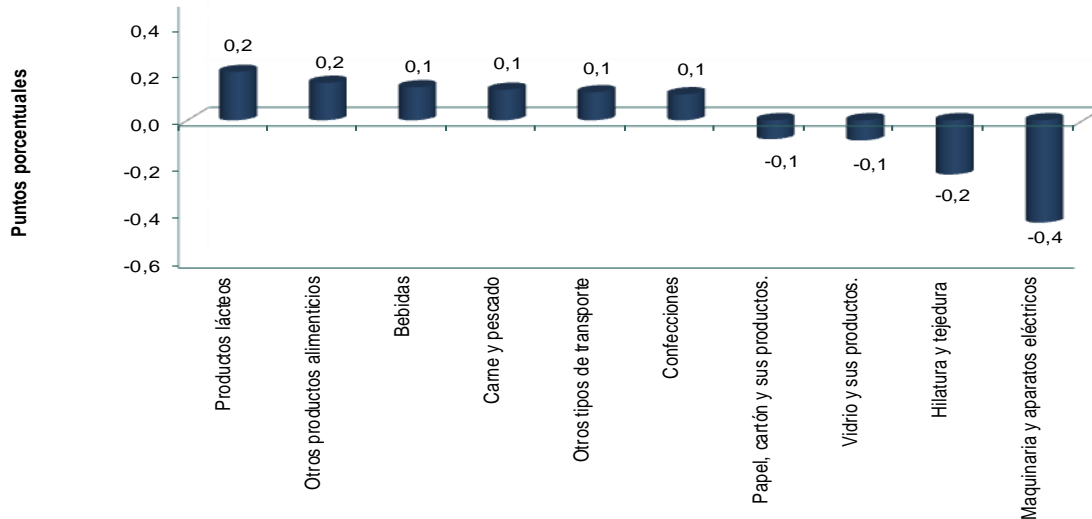
Fuente: DANE – MMM

2.3.3 Variación acumulada anual: marzo 2012 - febrero 2013 / marzo 2011 - febrero 2012

En los últimos doce meses hasta febrero de 2013, el personal ocupado por la industria manufacturera, sin incluir trilla de café, registró un aumento de 0,1%, explicado por la mayor demanda de mano de obra por parte de 22 de los 48 subsectores representados por la Muestra Mensual Manufacturera. Sobresalen por sus mayores contribuciones positivas al agregado nacional, los subsectores de productos lácteos (7,9%), otros productos alimenticios (3,9%), elaboración de bebidas (5,0%), producción de carne y pescado (3,3%) y otros tipos de transporte (12,5%).

Gráfico 20. Principales contribuciones a la variación doce meses del personal ocupado industrial según actividad manufacturera, sin trilla de café

Total nacional
Marzo 2012 - Febrero 2013/ Marzo 2011- Febrero 2012



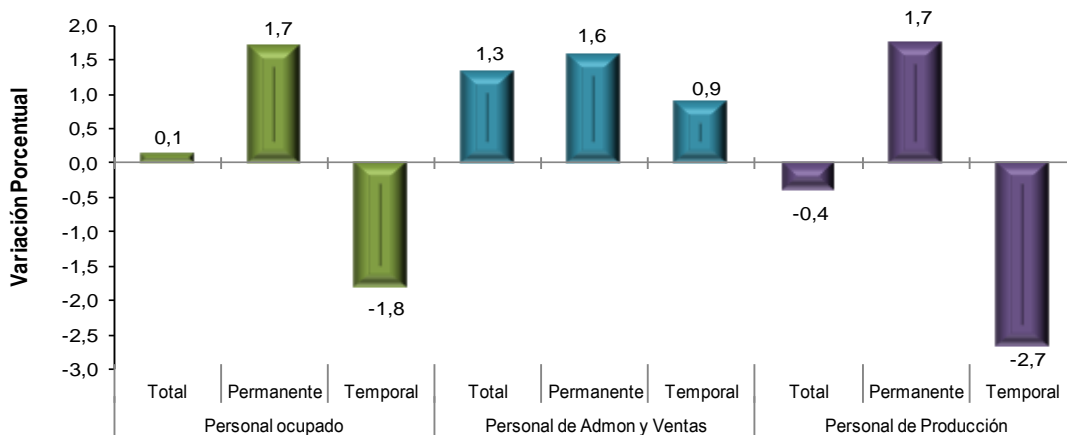
Fuente: DANE – MMM

Personal ocupado según categoría ocupacional y tipo de contratación

De acuerdo con la categoría ocupacional, durante los últimos doce meses hasta febrero de 2013, el personal vinculado directamente a actividades relacionadas con la producción disminuyó 0,4%, y el relacionado con las labores administrativas y de ventas se incrementó 1,3%.

Gráfico 21. Variación acumulada doce meses del personal ocupado por la industria, según categoría ocupacional, por tipo de contrato, sin trilla de café

Total nacional
Marzo 2012 - Febrero 2013 / Marzo 2011 - Febrero 2012



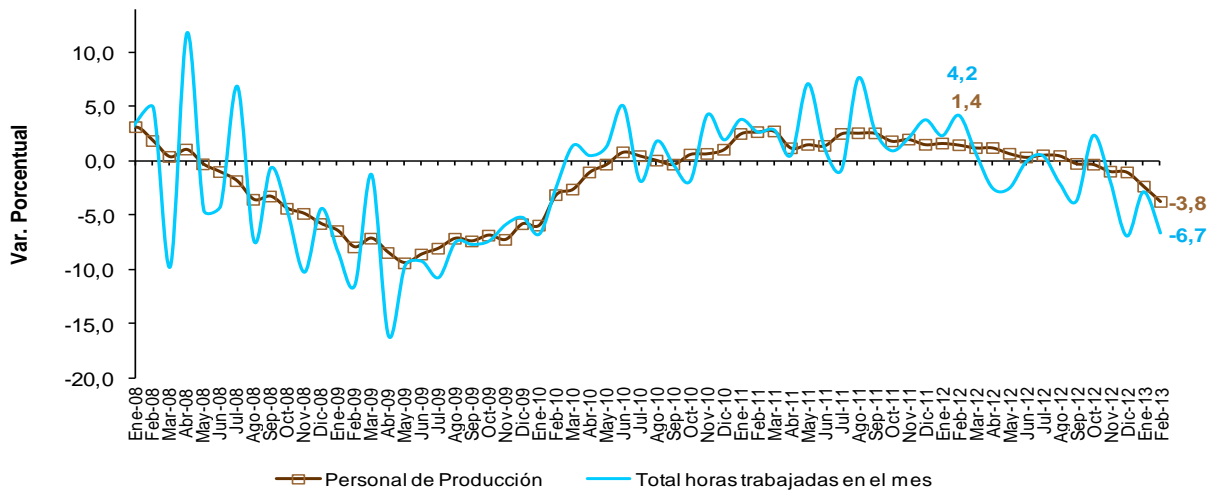
Fuente: DANE – MMM

2.3.4 Indicadores laborales

Horas trabajadas

Durante el mes de febrero de 2013, el total de horas trabajadas por el personal vinculado directamente a las actividades de producción disminuyó 6,7% respecto al mismo mes de 2012, como resultado de la disminución de 6,5% en las horas ordinarias laboradas en el mes y de 8,4% en las horas extras.

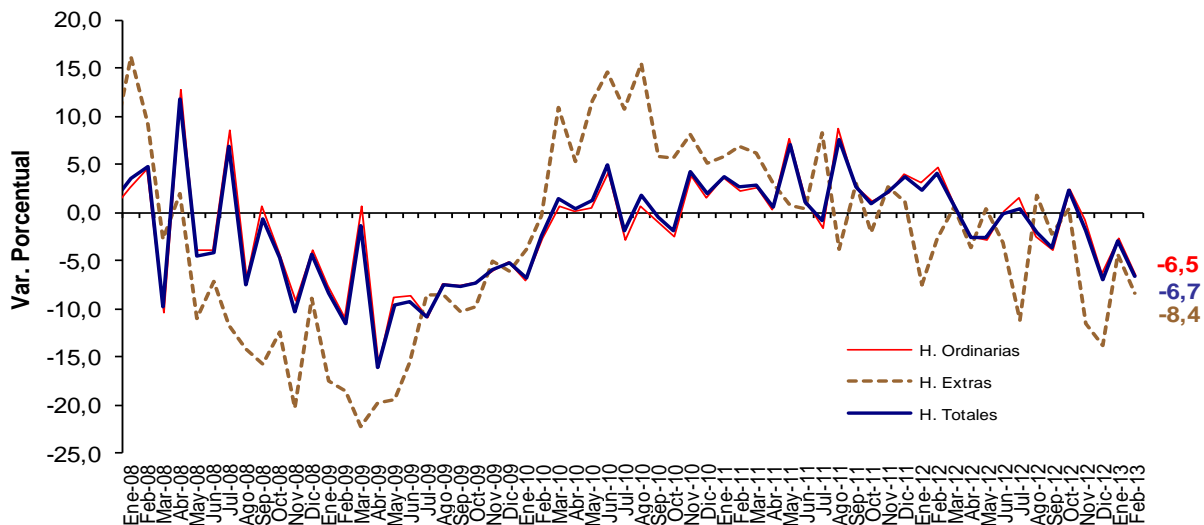
Gráfico 22. Variación anual del personal ocupado en labores de producción y de las horas totales trabajadas por este personal, sin trilla de café
Total nacional
2008 – 2013 (febrero)



Fuente: DANE – MMM

Durante el mes de febrero de 2013, las horas extras representaron 6,8% del total de horas trabajadas por el personal directamente vinculado a la producción.

Gráfico 23. Variación anual de las horas ordinarias, extras y totales trabajadas por el personal vinculado a labores de producción, sin trilla de café
Total nacional
2008 – 2013 (febrero)

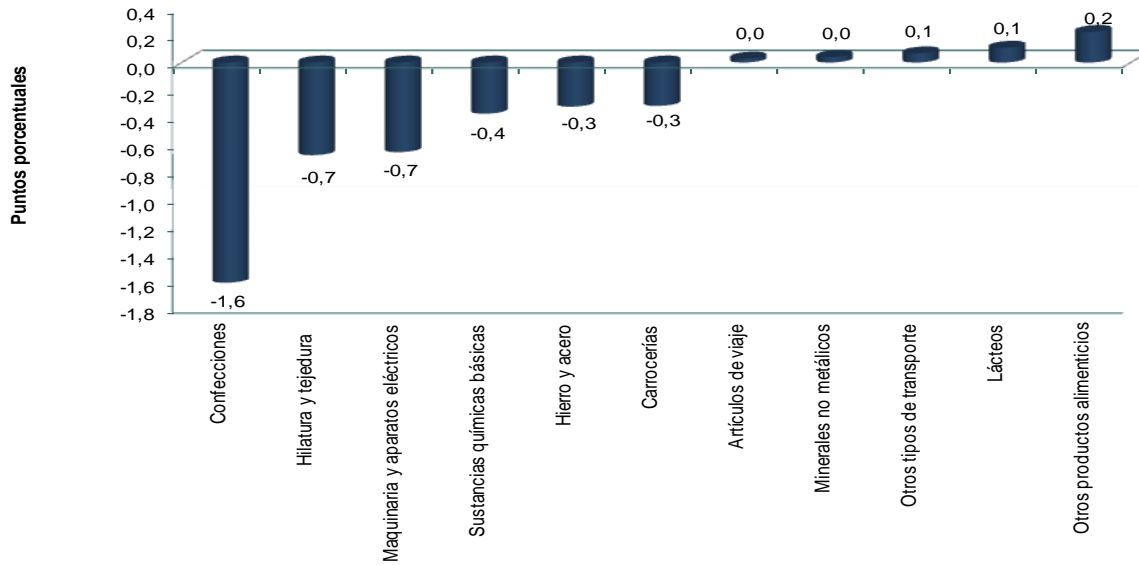


Fuente: DANE – MMM

La disminución del total de horas trabajadas se explica en parte por la disminución del número de horas laboradas en las industrias de productos de confecciones; hilatura y tejeduría; maquinaria y aparatos eléctricos; sustancias químicas básicas; hierro y acero, y carrocerías.

Gráfico 24. Principales contribuciones a la variación del total de horas trabajadas por el personal vinculado a labores de producción según actividad manufacturera, sin trilla de café

Total nacional
Febrero 2013 /2012

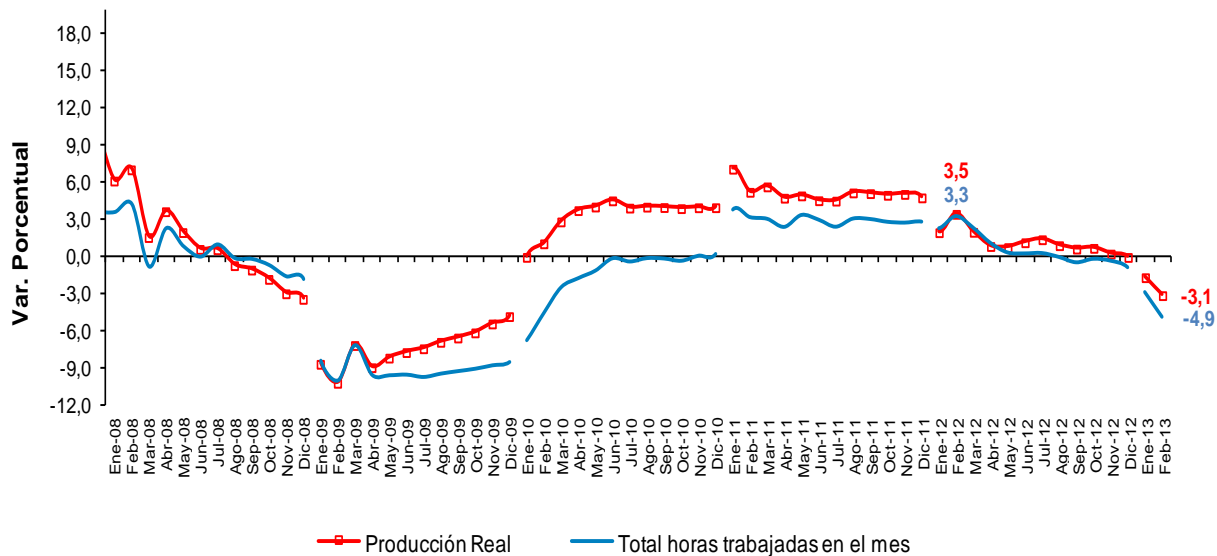


Fuente: DANE – MMM

En lo corrido del año hasta febrero de 2013, el total de las horas trabajadas por el personal de producción de la industria presentó una disminución de 4,9% respecto al mismo período de 2012, cuando su variación había sido de 3,3%.

Gráfico 25. Variación año corrido de la producción y las horas totales trabajadas por el personal vinculado a labores de producción, sin trilla de café

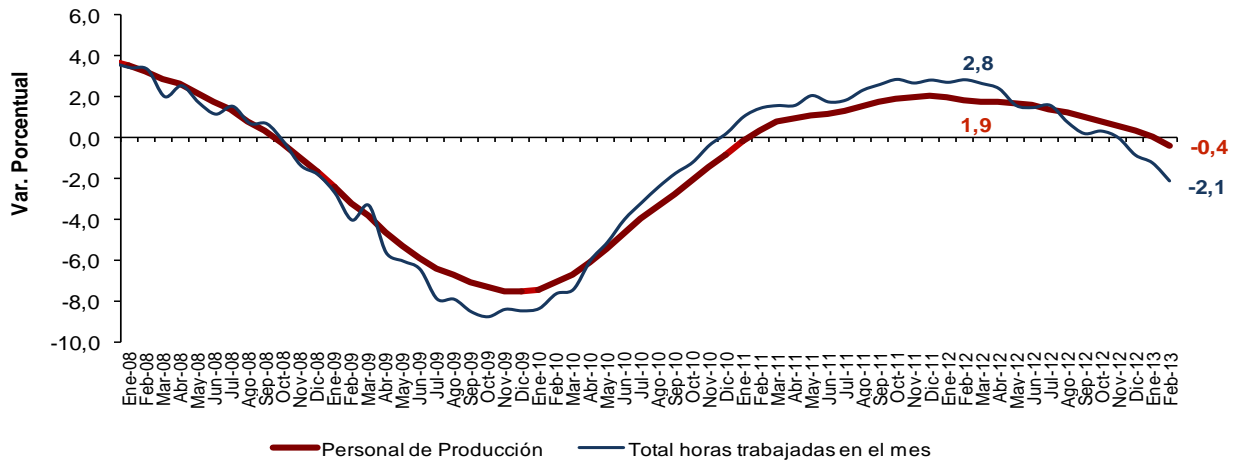
Total nacional
2008 – 2013 (febrero)



Fuente: DANE - MMM

En el último año hasta el mes de febrero, las horas totales trabajadas por el personal de producción presentaron una variación de -2,1%.

Gráfico 26. Variación acumulada doce meses de las horas totales trabajadas por el personal vinculado a labores de producción, sin trilla de café
Total nacional
2008 – 2013 (febrero)

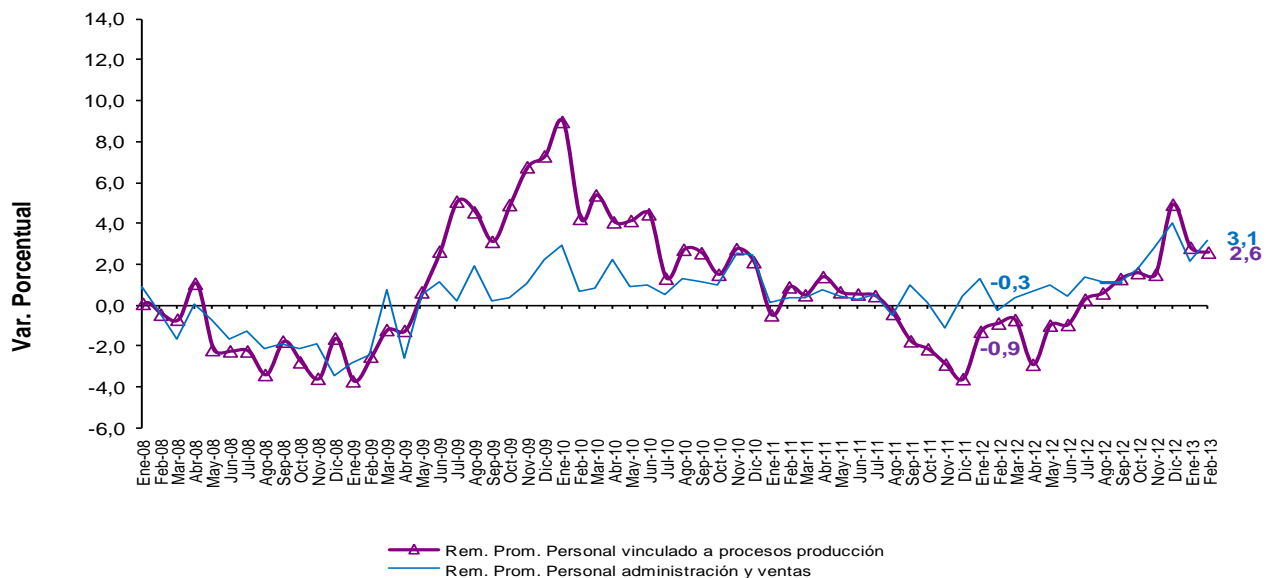


Fuente: DANE – MMM

Remuneración por persona³

En febrero de 2013, la remuneración promedio real del personal vinculado directamente a los procesos de producción registró un crecimiento de 2,6%, frente a igual periodo de 2012. La remuneración del personal que desempeña labores de administración y ventas presentó un crecimiento de 3,1%.

Gráfico 27. Variación anual de la remuneración real promedio pagada por la industria manufacturera, sin trilla de café
Total nacional
2008 – 2013 (febrero)



Fuente: DANE – MMM

³ Se refiere a la remuneración promedio por persona pagada por la industria, la cual se puede afectar por cambios de estructura del personal ocupado. Incluye personal permanente y temporal contratado directamente por el establecimiento productivo. No incluye personal contratado a través de empresas.

2.4 Clasificación de la producción según uso o destino económico – CUODE

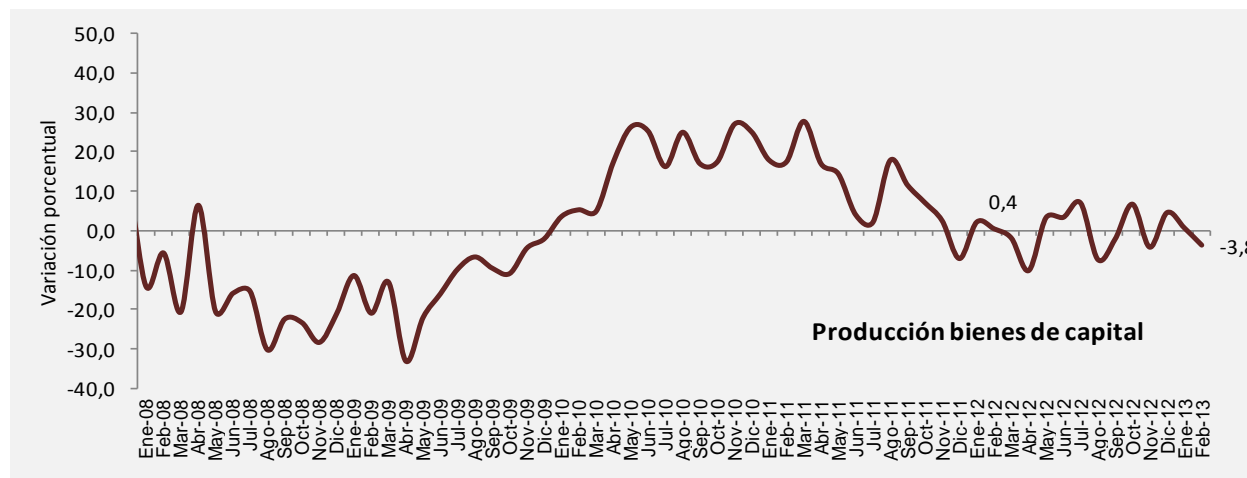
Según el uso o destino económico de los bienes producidos, la producción de bienes intermedios fue la que registró la mayor contribución negativa a la variación de la industria en el mes, con -2,7 puntos porcentuales.

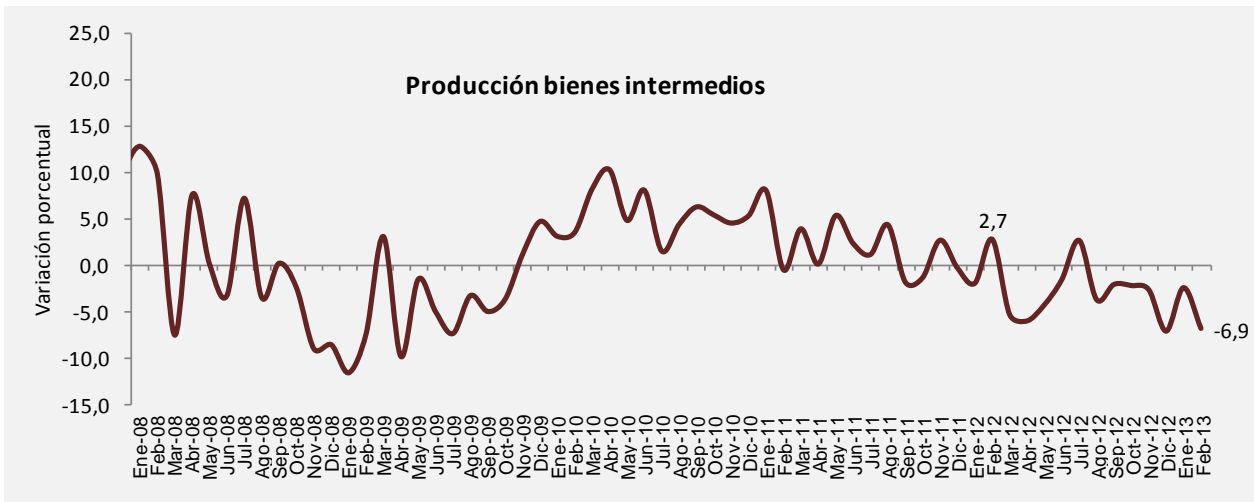
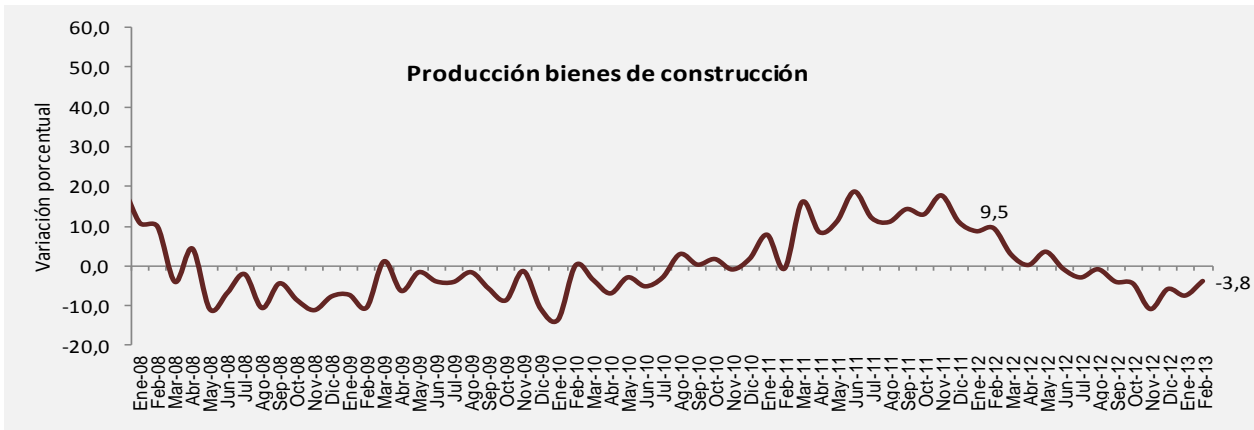
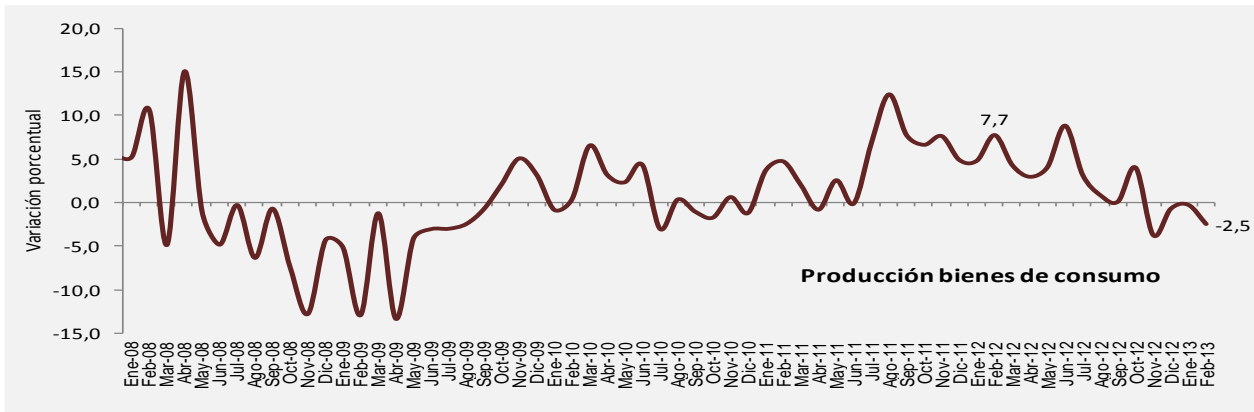
La producción de bienes de consumo y la fabricación de bienes de intermedios representaron 80,0% del total de la producción fabril del país en este período.

Febrero 2013			
TIPO DE BIEN	Variación anual	Contribución anual	Participación anual
Construcción	-3,8	-0,3	7,9
Consumo	-2,5	-1,0	40,9
Capital	-3,8	-0,5	12,2
Intermedios	-6,9	-2,7	39,1
No clasificados	-67,7	0,0	0,0
Total Nacional		-4,5	100

Fuente: DANE - MMM

Gráfico 28
Variación porcentual anual según tipo de bien producido
2008 – 2013 (febrero)





Fuente: DANE – MMM



2.5 Resumen de la evolución de la producción industrial sin trilla de café

Años y meses	Variaciones anuales				Variaciones año corrido				Variaciones doce meses			
	Producción real	Ventas reales	Personal ocupado	Horas promedio trabajadas	Producción real	Ventas reales	Personal ocupado	Horas promedio trabajadas	Producción real	Ventas reales	Personal ocupado	Horas promedio trabajadas
2011 p Febrero	3,5	2,8	1,6	0,0	5,3	3,6	1,5	0,6	4,7	4,2	-0,3	1,1
Marzo	6,5	5,8	1,6	0,1	5,7	4,4	1,6	0,4	4,7	4,1	0,0	0,8
Abril	2,1	2,4	0,5	-0,6	4,8	3,9	1,3	0,2	4,3	3,8	0,2	0,6
Mayo	5,7	5,9	0,8	5,5	5,0	4,3	1,2	1,2	4,4	4,0	0,3	0,9
Junio	2,7	3,1	0,6	-0,3	4,6	4,1	1,1	1,0	4,0	3,8	0,3	0,6
Julio	4,4	5,5	1,7	-3,2	4,5	4,3	1,2	0,4	4,3	4,3	0,5	0,5
Agosto	9,6	9,3	1,9	4,9	5,2	5,0	1,3	0,9	4,8	4,7	0,7	0,8
Septiembre	4,7	6,3	1,8	0,2	5,2	5,1	1,3	0,9	4,9	4,8	1,0	0,8
Octubre	3,9	3,2	1,4	-0,9	5,0	4,9	1,3	0,7	4,9	4,9	1,1	0,9
Noviembre	5,8	5,2	1,8	0,1	5,1	4,9	1,4	0,6	5,0	4,8	1,3	0,7
Diciembre	1,8	4,2	1,4	2,2	4,8	4,9	1,4	0,8	4,8	4,9	1,4	0,8
2012 p Enero	2,0	3,7	1,5	0,7	2,0	3,7	1,5	0,7	4,4	4,8	1,4	0,7
Febrero	4,9	4,8	1,6	2,7	3,5	4,3	1,5	1,7	4,5	5,0	1,4	0,9
Marzo	-0,5	0,6	1,4	-0,5	2,0	2,9	1,5	0,9	3,9	4,5	1,4	0,9
Abril	-2,6	-1,5	1,4	-3,7	0,9	1,8	1,5	-0,2	3,5	4,2	1,4	0,6
Mayo	0,5	0,4	0,9	-3,2	0,8	1,5	1,3	-0,8	3,1	3,7	1,4	-0,1
Junio	3,1	2,6	0,8	-0,4	1,2	1,7	1,2	-0,8	3,1	3,7	1,5	-0,1
Julio	2,8	1,5	0,7	-0,1	1,4	1,7	1,2	-0,7	3,0	3,4	1,4	0,2
Agosto	-2,1	-0,4	0,7	-2,5	0,9	1,4	1,1	-0,9	2,0	2,5	1,3	-0,5
Septiembre	-1,4	-4,4	0,4	-3,4	0,7	0,7	1,0	-1,2	1,5	1,6	1,2	-0,8
Octubre	1,2	0,9	0,2	2,7	0,7	0,7	0,9	-0,8	1,2	1,4	1,1	-0,5
Noviembre	-4,0	-1,0	-0,5	-0,8	0,3	0,6	0,8	-0,8	0,4	0,9	0,9	-0,6
Diciembre	-3,0	-2,4	-0,6	-5,9	0,0	0,3	0,7	-1,2	0,0	0,3	0,7	-1,2
2013 p Enero	-1,6	-2,3	-1,3	-0,5	-1,6	-2,3	-1,3	-0,5	-0,3	-0,1	0,5	-1,3
Febrero	-4,5	-3,4	-2,5	-3,0	-3,1	-2,9	-1,9	-1,8	-1,0	-0,8	0,1	-1,8

Fuente: DANE, Muestra Mensual Manufacturera

FICHA METODOLÓGICA

a. Marco de la muestra

Encuesta Anual Manufacturera (EAM) 1999.

b. Unidad estadística

Establecimiento industrial.

c. Cobertura (representatividad de los resultados)

Total nacional y 48 actividades industriales.

d. Universo de estudio

Todos los establecimientos industriales en el territorio nacional.

e. Población objetivo

Todos los establecimientos industriales que según la EAM, ocuparon 10 o más personas o que en su defecto presentaron niveles de producción anual iguales o superiores a 127,7 millones de pesos de 2009.

f. Clasificación estadística

Clasificación Industrial Internacional Uniforme -CIIU, Revisión 3 adaptada para Colombia y agrupada en 48 actividades industriales.

Impreso en la Dirección de Mercadeo y Ediciones
Departamento Administrativo Nacional de Estadística DANE
Bogotá, D.C. - Colombia