



PROSPERIDAD  
PARA TODOS

14 de abril de 2014

## Muestra Mensual Manufacturera

Febrero de 2014  
(Preliminar)

### Contenido

Resumen  
Introducción

La actividad industrial – Febrero de 2014

1. Evolución general de las principales variables
2. Comportamiento de la producción manufacturera sin incluir trilla de café

- 2.1 Variación anual
- 2.2 Variación año corrido
- 2.3 Variación doce meses

3. Comportamiento del Personal ocupado vinculado a la industria manufacturera

- 3.2 Variación anual
- 3.3 Variación año corrido
- 3.2 Variación doce meses
- 3.3 Indicadores laborales

4. Clasificación según uso o destino económico – CUODE

- 5 Resumen. Total nacional sin trilla de café.

Ficha metodológica  
Glosario

### Resumen

- ◆ En febrero de 2014, la producción real del sector fabril, sin incluir trilla de café, presentó un incremento de 2,8% con relación a igual mes de 2013, cuando había registrado una disminución de 5,1%. Si se excluye además la actividad de vehículos automotores, el crecimiento de la industria manufacturera resulta de 3,1%.
- ◆ En este período, 26 de los 44 subsectores industriales<sup>1</sup> registraron aumento en su producción, destacándose por su contribución a la variación total del sector las industrias de ingenios (23,5%), otros productos alimenticios (9,9%), otros tipos de transporte (14,8%), elaboración de bebidas (6,2%) y sustancias químicas (6,1%); en conjunto estas cinco actividades sumaron 2,3 puntos porcentuales a la variación total.
- ◆ Los restantes 18 subsectores presentaron variaciones negativas, destacándose por su contribución a la variación total del sector: actividades de edición e impresión (-18,3%), vehículos automotores (-5,7%) y productos de caucho (-29,0%) que en conjunto restaron 0,9 puntos porcentuales a la variación total.
- ◆ En este mismo período, el personal ocupado por el sector manufacturero disminuyó 1,2% respecto a febrero de 2013, como resultado de la disminución de 3,1% en el personal contratado a término fijo y el incremento de 0,3% en el contratado a término indefinido.
- ◆ Durante los primeros dos meses de 2014, la producción real del sector fabril, sin incluir trilla de café, aumentó 1,3% respecto a igual periodo de 2013. Al interior del conjunto industrial, 26 de los 44 subsectores registraron incremento en su producción, entre los que sobresalen por sus mayores contribuciones a la variación total del sector, las industrias de ingenios (24,9%), confecciones (12,2%), otros productos alimenticios (7,8%) y molinería y almidones (6,1%). Estos subsectores aportaron en conjunto 1,9 puntos porcentuales a la variación total.
- ◆ En lo corrido del año, el personal ocupado por la industria manufacturera, sin incluir trilla de café, disminuyó 1,4% frente al mismo período de 2013.
- ◆ En los últimos doce meses hasta febrero de 2014, la producción real de la industria manufacturera, sin incluir trilla de café, disminuyó 1,1%, debido a la menor producción, entre otras, de las industrias de productos de vehículos automotores (-23,1%), actividades de edición e impresión (-15,8%), papel cartón y sus productos (-5,0%) y metales preciosos y no ferrosos (-13,3%). Estos subsectores aportaron en conjunto -1,7 puntos porcentuales a la variación total.
- ◆ El personal ocupado por el sector en los últimos doce meses disminuyó 2,1%, debido a la menor vinculación de personal contratado a término fijo (-4,4%) y de personal a término indefinido (-0,3%).



Director  
Mauricio Perfetti del Corral

Subdirector  
Diego Silva Ardila

Director de Metodología y Producción Estadística  
Eduardo Efraín Freire Delgado

<sup>1</sup> La actividad minerales no metálicos (2699) incluye, a partir del mes de noviembre de 2013, información de un nuevo establecimiento que se creó de inclusión forzosa.

Con el fin de mejorar la precisión de los resultados de las actividades de edición e impresión a partir de la publicación del mes de octubre de 2013, se agrupan las actividades de edición (2210), impresión (2220) y servicios relacionados (2230), en la actividad (2200). Las actividades asociadas con la transformación de la madera (actividades 2020, 2030, y 2090) también fueron agrupadas en la actividad (2000).



## Introducción

La Muestra Mensual Manufacturera (MMM) es una investigación de carácter estadístico por medio de la cual el Departamento Administrativo Nacional de Estadística (DANE) obtiene la información de evolución de las principales variables económicas del sector fabril colombiano en el corto plazo.

A partir de la información de producción, ventas, personal ocupado, sueldos y salarios, prestaciones sociales y horas trabajadas que suministran mensualmente los industriales, el DANE genera índices y variaciones para los diferentes usuarios públicos y privados. Esta información es también una herramienta importante para la elaboración de las estimaciones del Producto Interno Bruto del sector industrial que realiza la Dirección Técnica de Síntesis y Cuentas Nacionales del DANE.

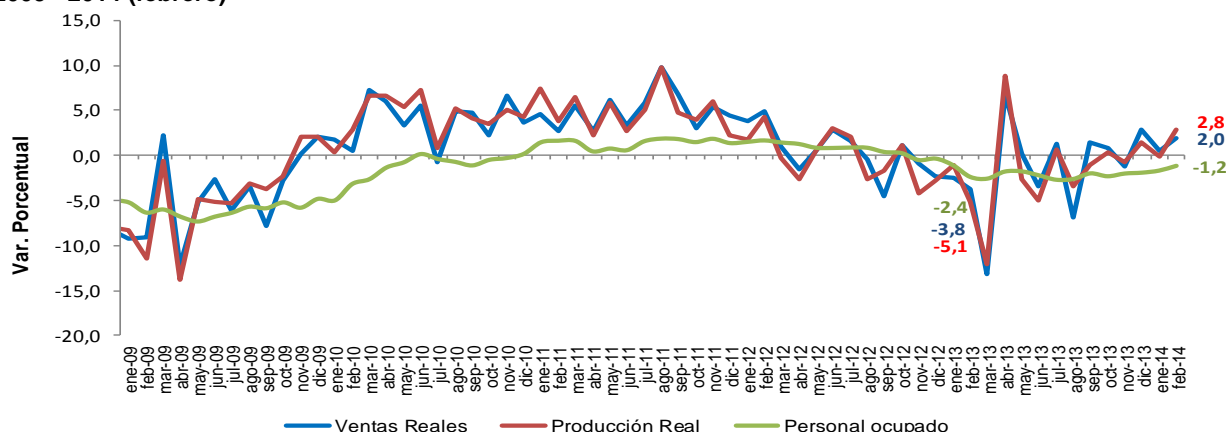
El DANE produce indicadores mensuales de la industria manufacturera desde la década del 70, lapso en el cual ha realizado varios rediseños muestrales, bien sea para actualizar el marco muestral y/o para actualizar la versión de la clasificación de la actividad económica de los establecimientos. El último rediseño se realizó tomando como marco la Encuesta Anual Manufacturera de 1997. La muestra es representativa de la industria manufacturera nacional, de acuerdo a la Clasificación Industrial Internacional Uniforme revisión 3 adaptada para Colombia (CIIU Rev. 3 A.C). Con esta muestra se producen resultados desde enero de 2001.

## LA ACTIVIDAD INDUSTRIAL: FEBRERO DE 2014

### 1. Evolución general de las principales variables. Total nacional sin trilla de café Febrero de 2014

La producción industrial, sin incluir trilla de café, en febrero de 2014 presentó un incremento de 2,8% con relación al mismo mes de 2013.

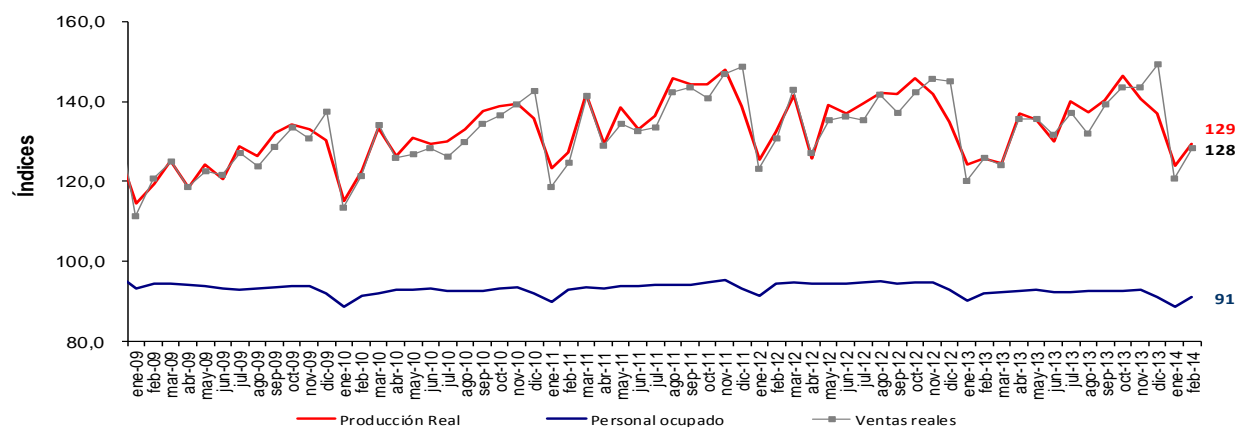
**Gráfico 1. Variación anual de la producción, las ventas y el personal ocupado de la industria manufacturera Total nacional sin trilla de café 2009 - 2014 (febrero)**



Fuente: DANE - MMM

**Gráfico 2. Índices de producción, ventas y personal ocupado de la industria manufacturera Total nacional sin trilla de café 2009 - 2014 (febrero)**

Índice base: Promedio mensual 2001 = 100



Fuente: DANE - MMM

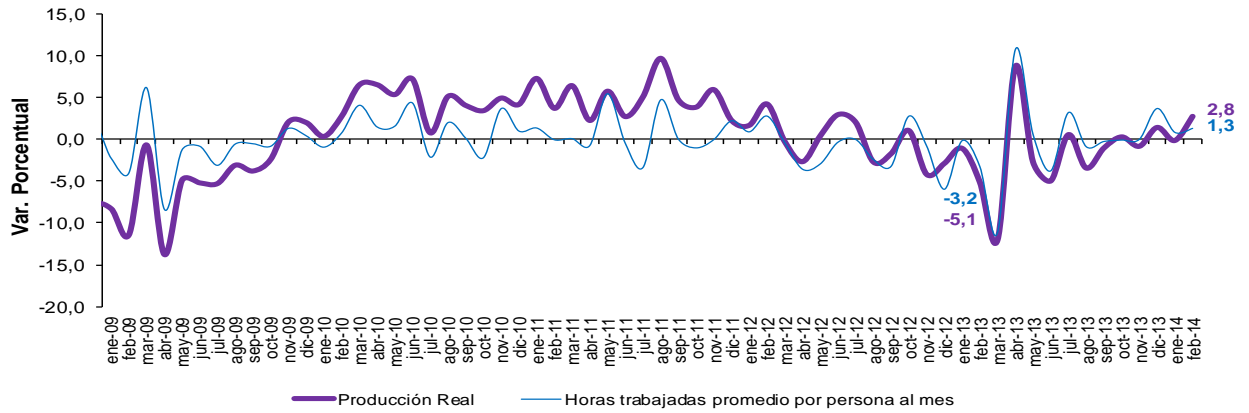
**Tabla 1. Resumen del comportamiento de las principales variables – Variación porcentual Total nacional**

| Indicador <sup>p</sup>                                    | Anual |      | Corrido |      | Doce meses |      |
|---|-------|------|---------|------|------------|------|
|   | 2013  | 2014 | 2013    | 2014 | 2013       | 2014 |
| Producción sin trilla de café                             | -5,1  | 2,8  | -3,1    | 1,3  | -1,2       | -1,1 |
| Ventas sin trilla de café                                 | -3,8  | 2,0  | -3,1    | 1,2  | -0,8       | -0,9 |
| Personal ocupado sin trilla de café                       | -2,4  | -1,2 | -1,8    | -1,4 | 0,2        | -2,1 |
| Producción sin trilla de café y sin vehículos automotores | -5,3  | 3,1  | -3,4    | 2,2  | -1,4       | -0,2 |

p/ Provisional  
Fuente: DANE-MMM

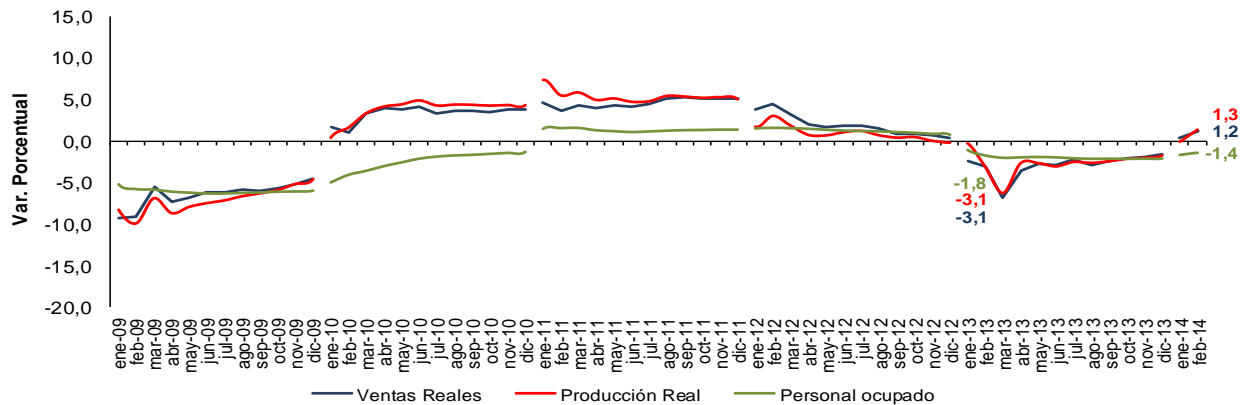
NOTA: La diferencia en la suma de las variables, obedece al sistema de aproximación en el nivel de dígitos.

**Gráfico 3. Variación anual de la producción y las horas promedio trabajadas por el personal vinculado a labores de producción  
Total nacional sin trilla de café  
2009 - 2014 (febrero)**



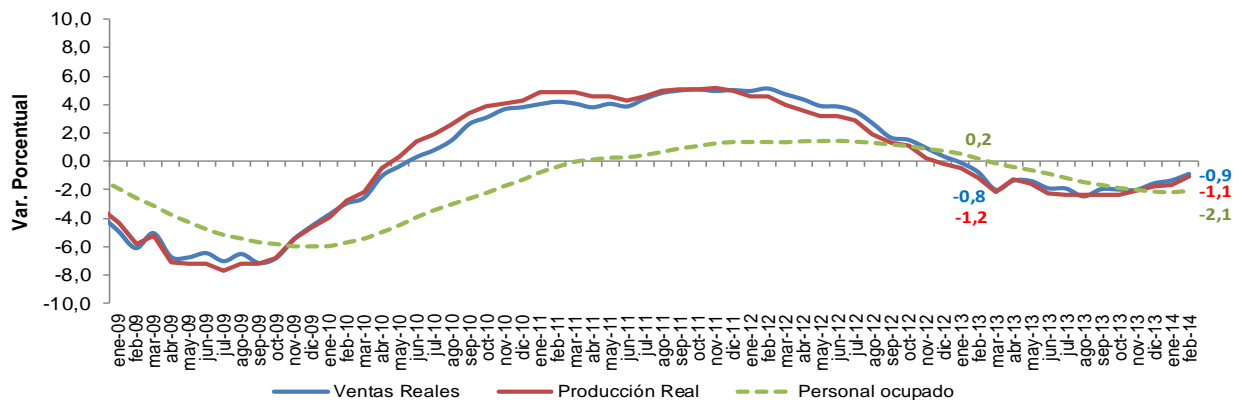
Fuente: DANE - MMM

**Gráfico 4. Variación año corrido de la producción, las ventas y el personal ocupado de la industria manufacturera  
Total nacional sin trilla de café  
2009 - 2014 (febrero)**



Fuente: DANE - MMM

**Gráfico 5. Variación acumulada doce meses de la producción, las ventas y el personal ocupado de la industria manufacturera  
Total nacional sin trilla de café  
2009 - 2014 (febrero)**



Fuente: DANE - MMM

NOTA: La diferencia en la suma de las variables, obedece al sistema de aproximación en el nivel de dígitos.

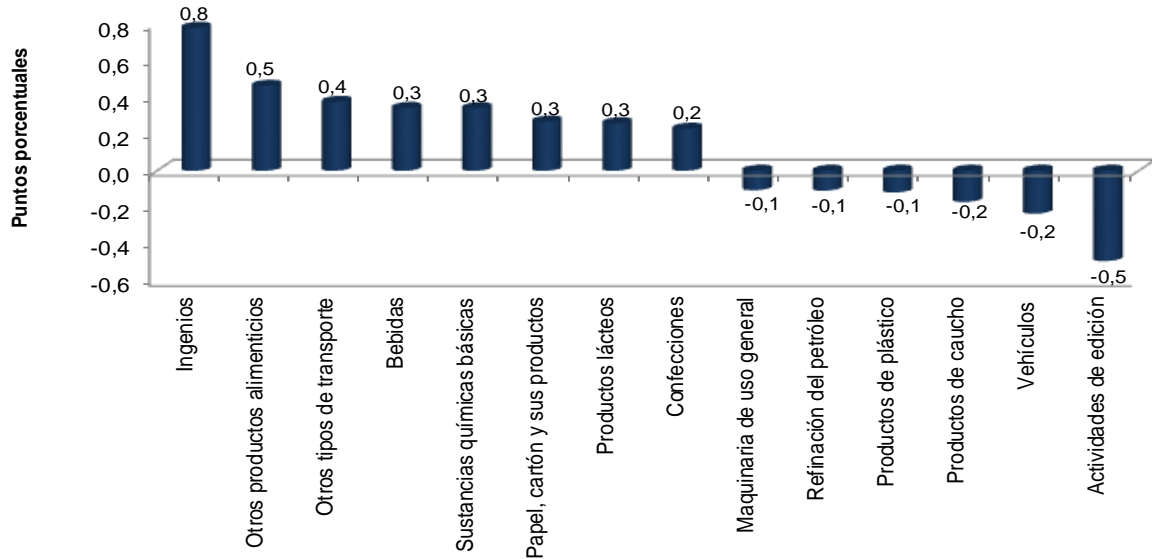
## 2. Comportamiento de la producción manufacturera sin incluir trilla de café

### 2.1 Variación anual: febrero 2014/2013

De las 44 actividades industriales representadas por la muestra, un total de 26 registraron variaciones positivas en su producción real, entre las que se destacan por su contribución a la variación total del sector: ingenios (23,5%), otros productos alimenticios (9,9%), otros tipos de transporte (14,8%), elaboración de bebidas (6,2%) y sustancias químicas (6,1%); en conjunto estas cinco actividades sumaron 2,3 puntos porcentuales a la variación total.

**Gráfico 6. Principales contribuciones a la variación anual de la producción real sin trilla de café, según actividad manufacturera**

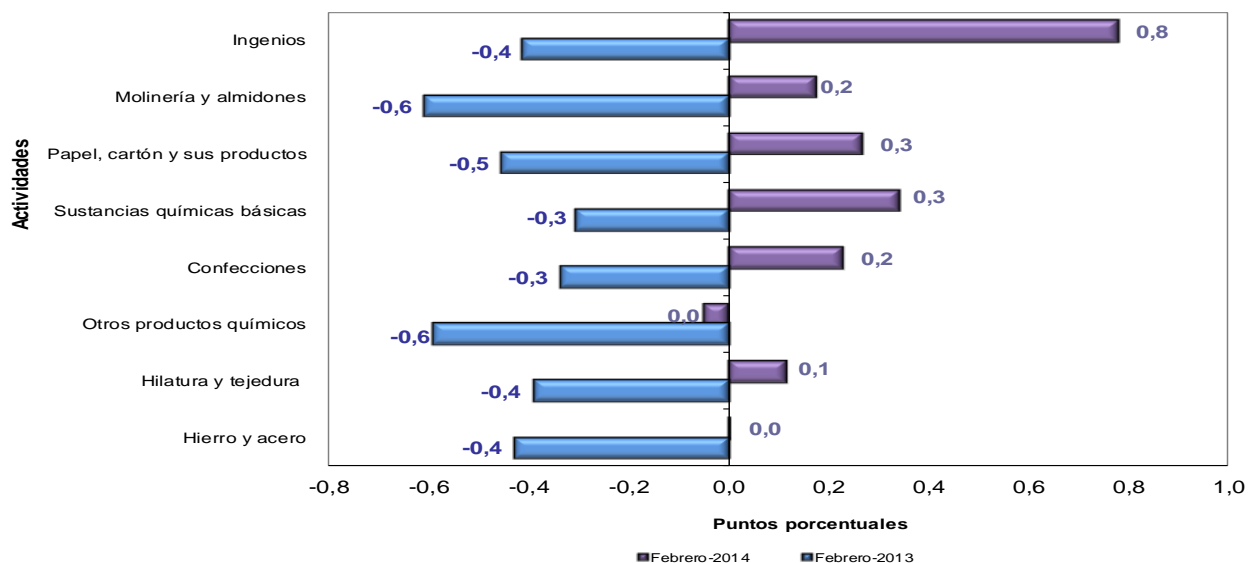
**Total nacional  
Febrero 2014/2013**



Fuente: DANE - MMM

En el siguiente gráfico se muestran las actividades que presentaron las mayores diferencias en términos de contribución a la variación total, al comparar los resultados registrados por la producción industrial en febrero de 2014 (2,8%) con los de febrero de 2013 (-5,1%).

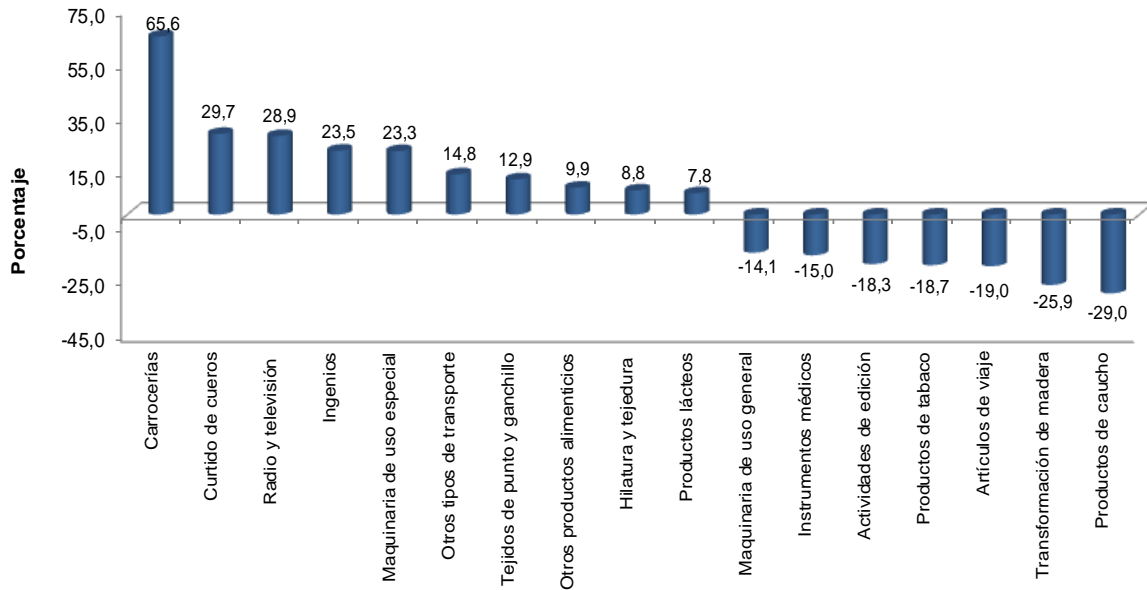
**Gráfico 7. Contribución a la variación anual de la producción real según actividad manufacturera**  
**Principales diferencias entre los resultados anuales de febrero 2014 y febrero 2013**



Fuente: DANE - MMM

NOTA: La diferencia en la suma de las variables, obedece al sistema de aproximación en el nivel de dígitos.

**Gráfico 8. Principales variaciones anuales de la producción real sin trilla de café, según actividad manufacturera**  
**Total nacional**  
**Febrero 2014/2013**

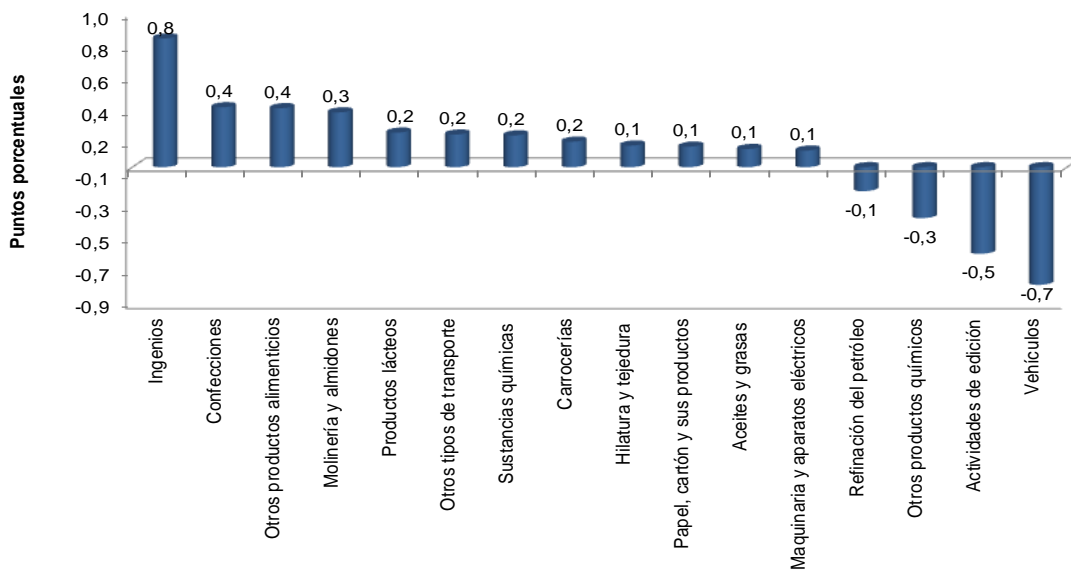


Fuente: DANE – MMM

## 2.2 Variación año corrido: enero - febrero (2014 / 2013)

En lo corrido del año hasta febrero de 2014, la producción real del sector fabril sin incluir trilla de café aumentó 1,3% respecto a igual período de 2013. Este resultado se explica principalmente por la mayor producción de ingenios (24,9%), confecciones (12,2%), otros productos alimenticios (7,8%) y molinería y almidones (6,1%). Estos subsectores aportaron en conjunto 1,9 puntos porcentuales a la variación total.

**Gráfico 9. Principales contribuciones a la variación año corrido de la producción real sin trilla de café, según actividad manufacturera**  
**Total nacional**  
**Enero - Febrero (2014/2013)**

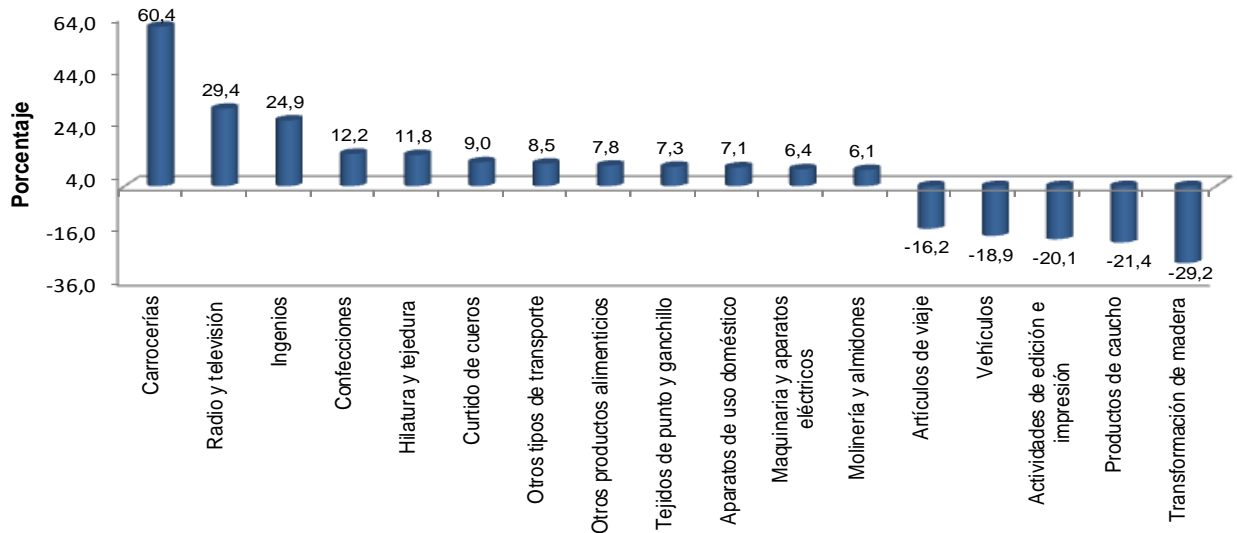


Fuente: DANE – MMM

NOTA: La diferencia en la suma de las variables, obedece al sistema de aproximación en el nivel de dígitos.

Al interior del conjunto industrial, 26 subsectores industriales registraron incremento en su producción real durante este período. Las aumentos más altos se presentaron en la fabricación de carrocerías; transmisores de radio y televisión; ingenios; confecciones e hilatura y tejedura (gráfico 10).

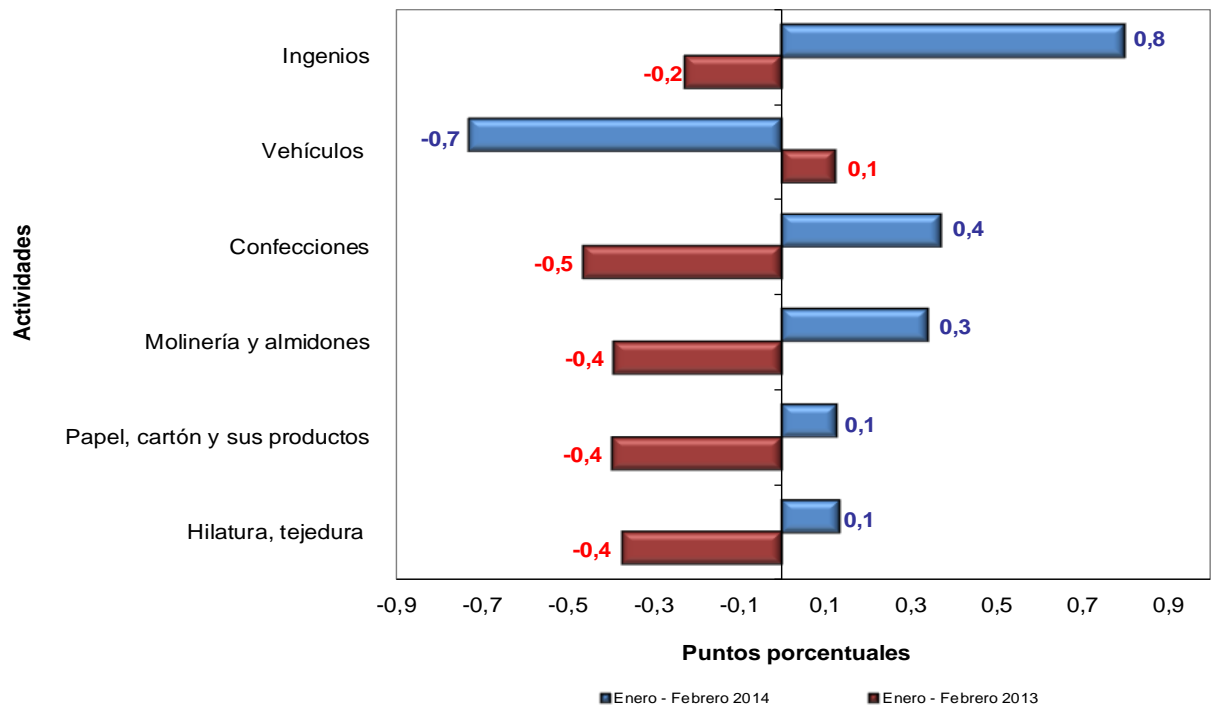
**Gráfico 10. Mayores variaciones año corrido de la producción real sin trilla de café, según actividad manufacturera Total nacional Enero - Febrero (2014/2013)**



Fuente: DANE – MMM

En el siguiente gráfico se presentan las actividades que registraron las mayores diferencias en términos de contribución a la variación año corrido hasta febrero, entre los dos últimos años.

**Gráfico 11. Contribución a la variación año corrido de la producción real sin trilla de café Principales diferencias de contribución entre los resultados de 2014 y 2013**



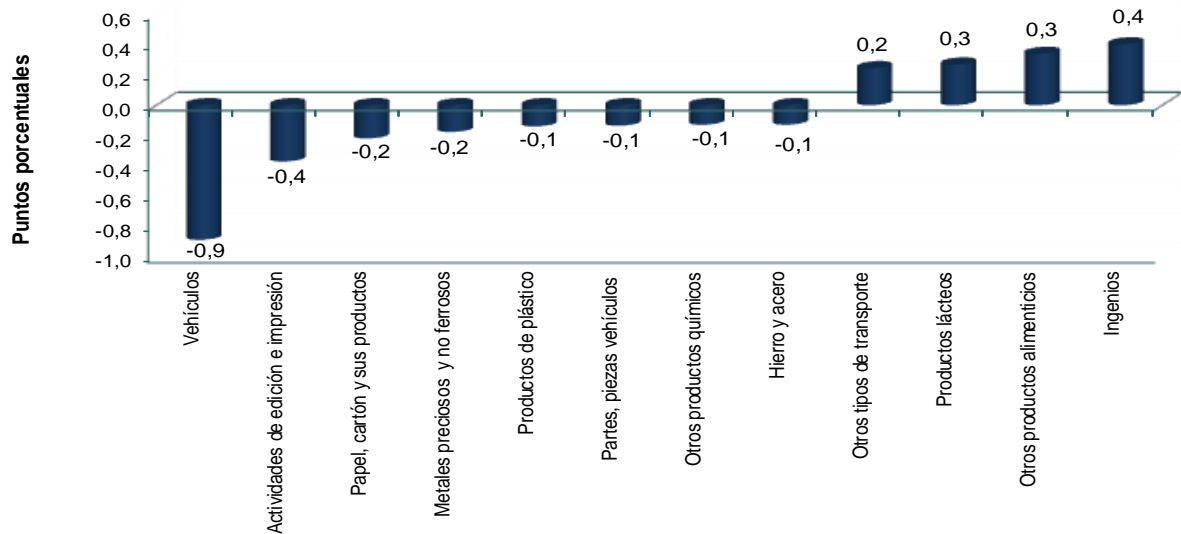
Fuente: DANE – MMM

NOTA: La diferencia en la suma de las variables, obedece al sistema de aproximación en el nivel de dígitos.

## 2.3 Variación acumulada anual: marzo 2013 - febrero 2014 / marzo 2012- febrero 2013

En los últimos doce meses hasta febrero de 2014, la producción real del sector fabril disminuyó 1,1%, con relación al año precedente. Este resultado se explica, entre otras, por la menor producción de las industrias de vehículos automotores (-23,1%), actividades de edición e impresión (-15,8%), papel cartón y sus productos (-5,0%) y metales preciosos y no ferrosos (-13,3%). Estos subsectores aportaron en conjunto -1,7 puntos porcentuales a la variación total.

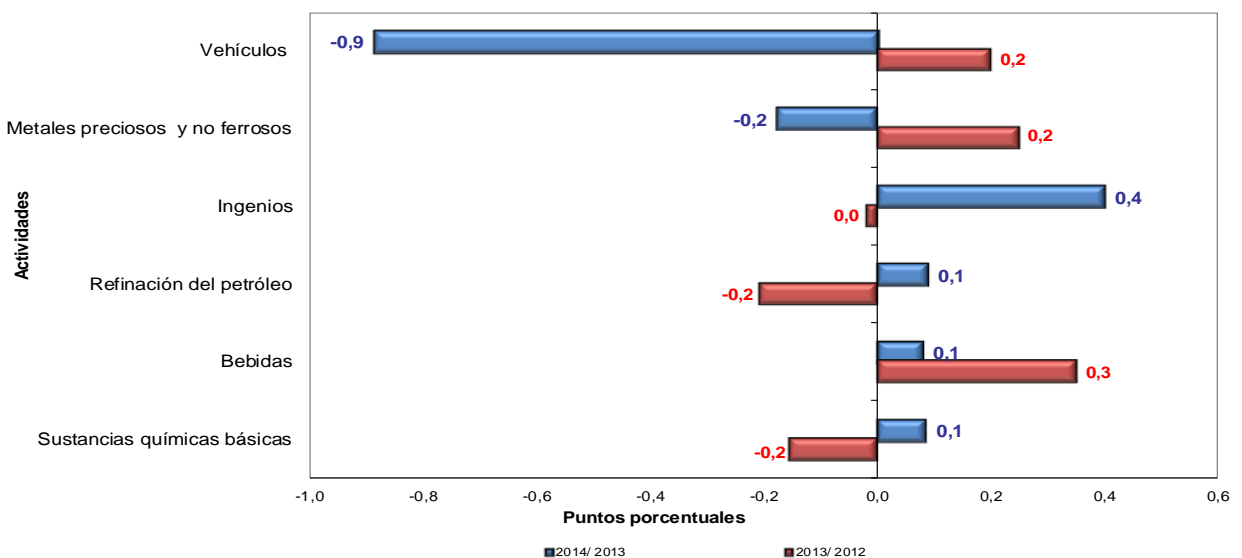
**Gráfico 12. Principales contribuciones a la variación acumulada doce meses de la producción real sin trilla de café, según actividad manufacturera Total nacional**  
**Marzo 2013 - febrero 2014 / marzo 2012 - febrero 2013**



Fuente: DANE – MMM

En el siguiente gráfico se presentan las mayores diferencias entre las contribuciones a la variación acumulada anual de los dos últimos años.

**Gráfico 13. Contribución a la variación acumulada doce meses de la producción real sin trilla de café Principales diferencias de contribución entre los resultados de 2014 y 2013.**



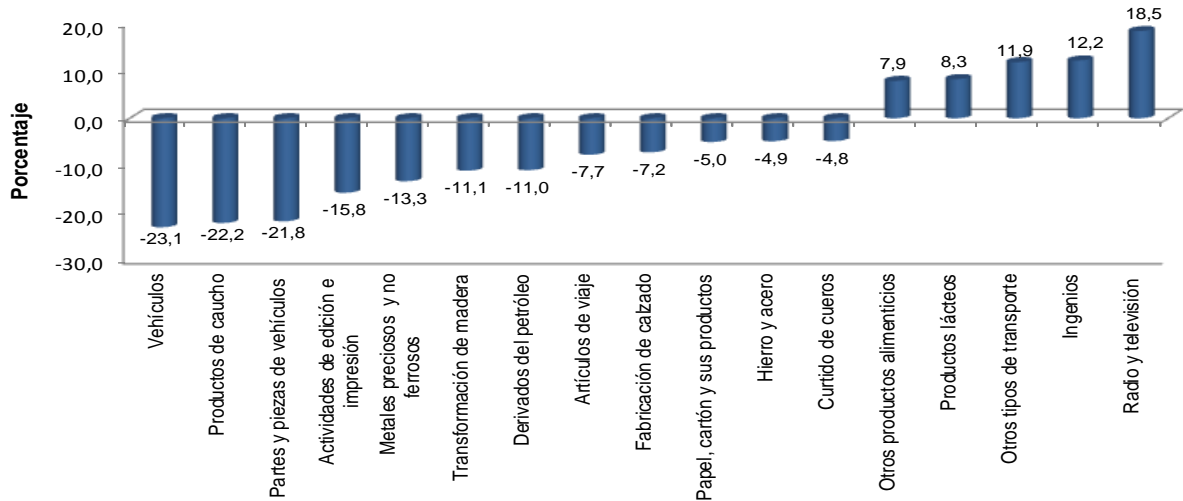
Fuente: DANE – MMM

NOTA: La diferencia en la suma de las variables, obedece al sistema de aproximación en el nivel de dígitos.



Al interior del conjunto industrial, 25 subsectores industriales registraron disminuciones en su producción real durante este período. Las disminuciones más altas se presentaron en la fabricación de vehículos automotores; productos de caucho y partes y piezas de vehículos (gráfico 14).

**Gráfico 14. Mayores variaciones acumuladas doce meses de la producción real sin trilla de café, según actividad manufacturera**  
**Total nacional**  
**Marzo 2013 - febrero 2014 / marzo 2012 - febrero 2013**



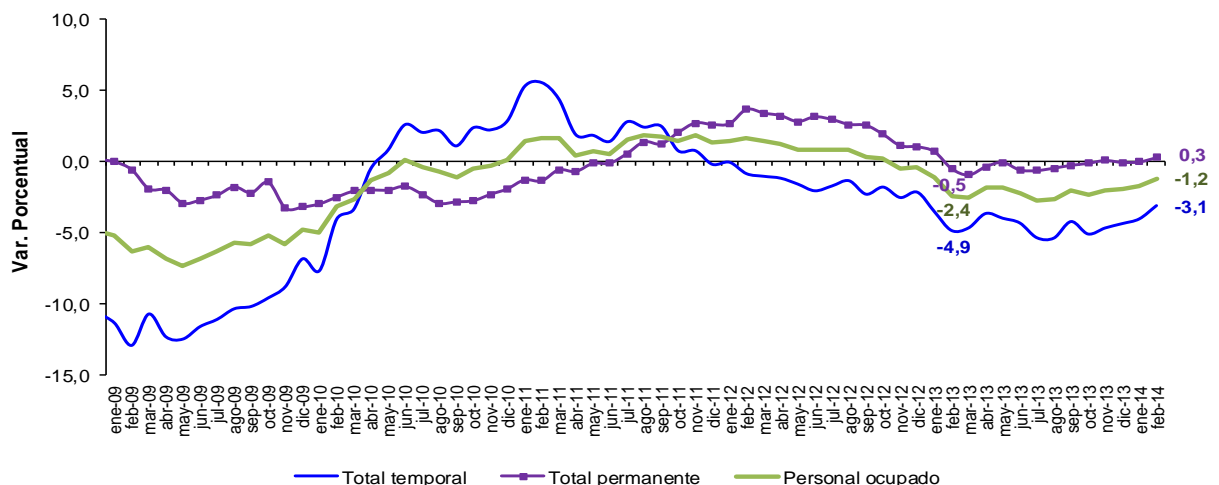
Fuente: DANE – MMM

## 3. Comportamiento del personal ocupado vinculado a la industria manufacturera

### 3.1 Variación anual: febrero 2014 / 2013

En febrero de 2014, el personal ocupado por la industria manufacturera, sin incluir trilla de café, disminuyó 1,2% frente a febrero de 2013. De acuerdo con el tipo de contrato, el personal contratado a término fijo disminuyó 3,1%, por su parte el personal vinculado a término indefinido presentó un incremento de 0,3%. El personal permanente (contratado a término indefinido) representó 58,3% del total de la ocupación laboral en el mes.

**Gráfico 15. Variación anual del personal ocupado por la industria manufacturera sin trilla de café, según tipo de contrato**  
**Total nacional**  
**2009 – 2014 (febrero)**



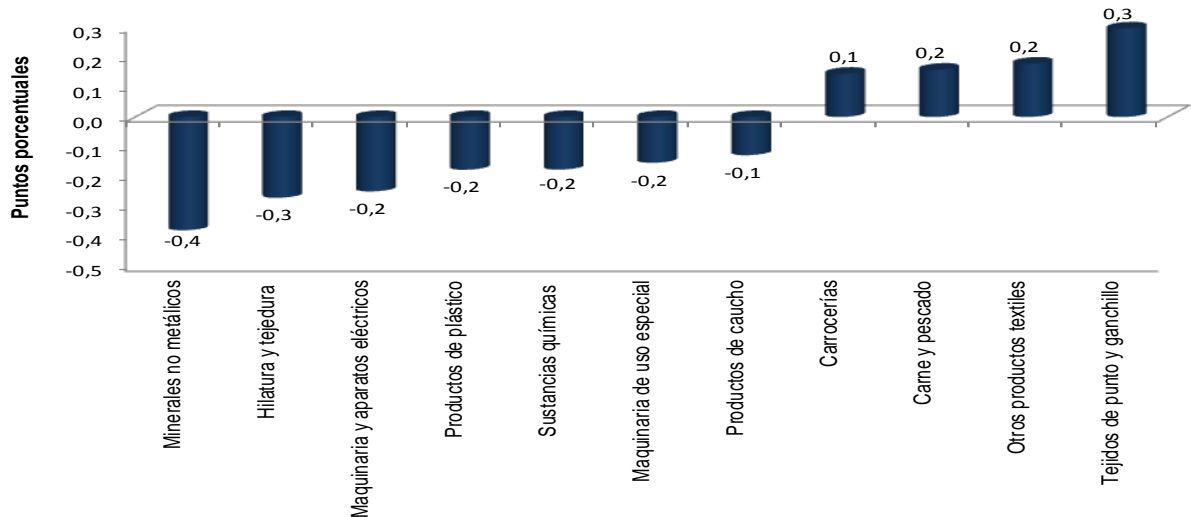
Fuente: DANE – MMM

NOTA: La diferencia en la suma de las variables, obedece al sistema de aproximación en el nivel de dígitos.

En febrero de 2014, 26 de las 44 actividades investigadas registraron disminuciones en el total de la ocupación. Los mayores aportes negativos a la variación total del personal del sector se observaron en minerales no metálicos (-8,0%), hilatura y tejeduría (-7,8%), maquinaria y aparatos eléctricos (-10,8%), productos de plástico (-2,4%) y sustancias químicas (-6,0%), los cuales en conjunto aportaron -1,3 puntos porcentuales a dicha variación.

## Gráfico 16. Principales contribuciones a la variación anual del personal ocupado por la industria según actividad manufacturera, sin incluir trilla de café

Total nacional  
Febrero 2014/2013



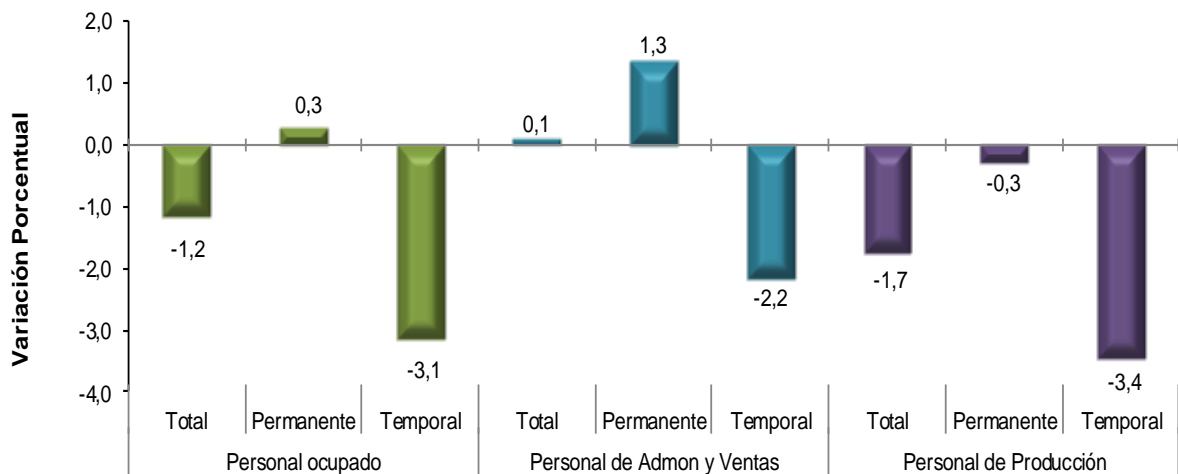
Fuente: DANE – MMM

## Personal ocupado según categoría ocupacional y tipo de contratación

En febrero de 2014, el personal vinculado directamente con los procesos de producción en la industria se redujo 1,7% y el vinculado a labores administrativas y de ventas aumentó 0,1%, ambos respecto a igual mes de 2013. En este mes se destaca la menor contratación de personal a término fijo.

## Gráfico 17. Variación anual del personal ocupado, según categoría ocupacional por tipo de contrato, sin trilla de café

Total nacional  
Febrero 2014/2013



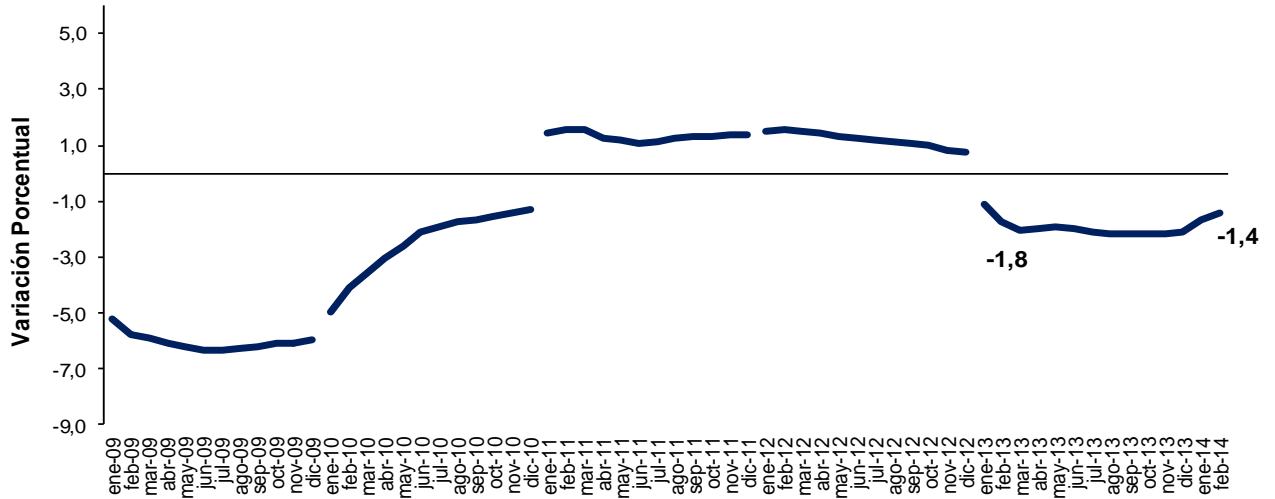
Fuente: DANE - MMM

NOTA: La diferencia en la suma de las variables, obedece al sistema de aproximación en el nivel de dígitos.

### 3.2 Variación año corrido: enero - febrero 2014

Durante lo corrido del año hasta febrero de 2014, el personal ocupado por la industria manufacturera, sin incluir trilla de café, disminuyó 1,4% frente al mismo período de 2013.

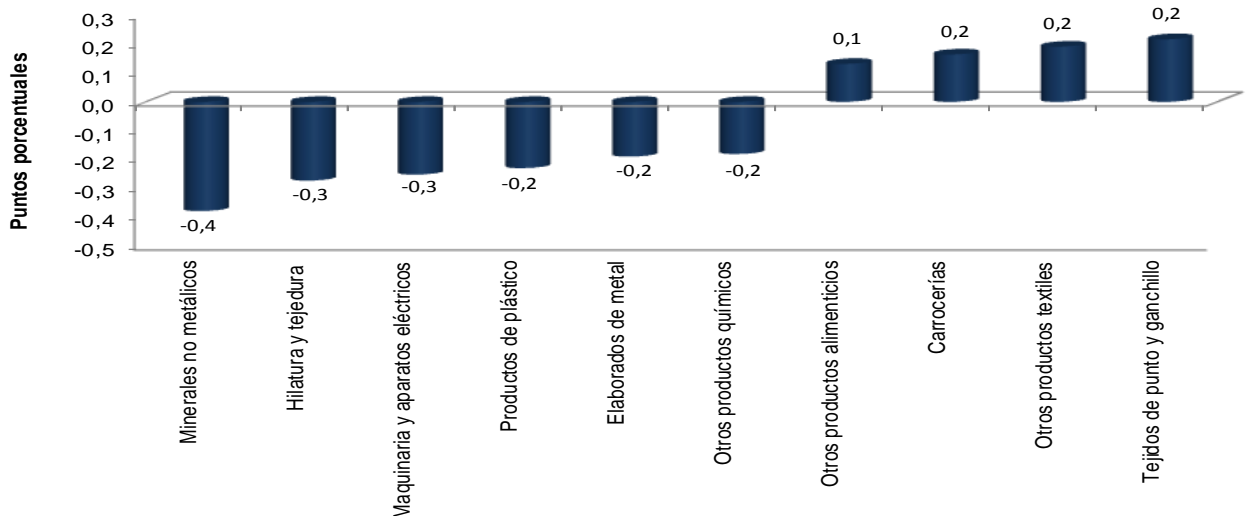
**Gráfico 18. Variación año corrido del personal ocupado por la industria, sin trilla de café Total nacional 2009 – 2014 (febrero)**



Fuente: DANE - MMM

De los 44 subsectores representados por la Muestra Mensual Manufacturera, 24 disminuyeron la contratación de personal durante el primer bimestre del año. Entre los subsectores que realizaron los mayores aportes negativos a la variación del personal ocupado (-1,4%), se destacaron: minerales no metálicos (-7,9%), hilatura y tejedura (-7,9%), maquinaria y aparatos eléctricos (-10,9%) y productos de plástico (-3,1%). El aporte conjunto de estas actividades fue de -1,1 puntos porcentuales.

**Gráfico 19. Principales contribuciones a la variación año corrido del personal ocupado por la industria según actividad manufacturera, sin incluir trilla de café Total nacional Enero - febrero (2014 / 2013)**



Fuente: DANE – MMM

NOTA: La diferencia en la suma de las variables, obedece al sistema de aproximación en el nivel de dígitos.

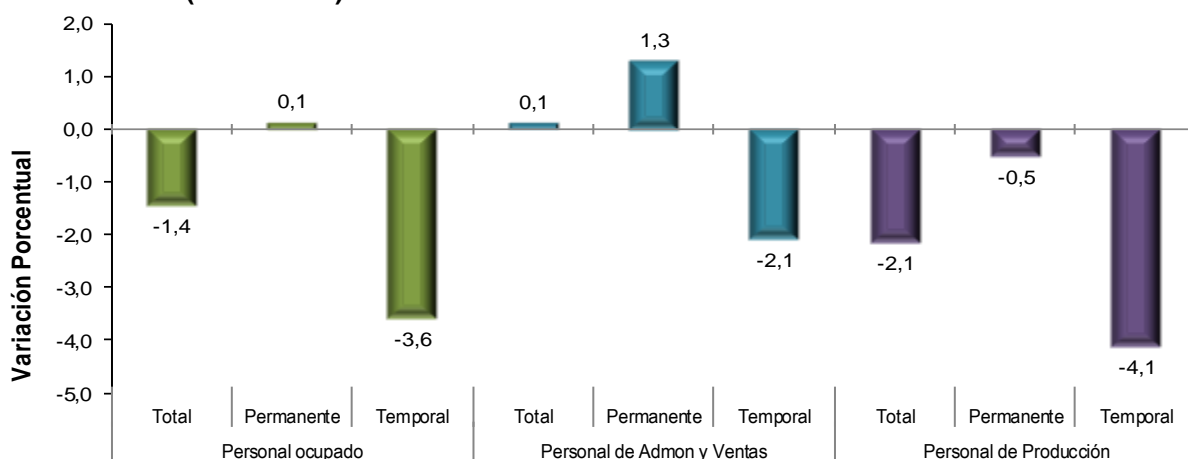
## Personal ocupado según categoría ocupacional y tipo de contratación

De acuerdo con la categoría ocupacional, en el primer bimestre del año, el personal promedio vinculado directamente a actividades relacionadas con la producción disminuyó 2,1% y el vinculado a labores de administración y ventas se incrementó 0,1%. El personal vinculado a término indefinido presentó un incremento de 0,1% y el contratado a término fijo disminuyó 3,6%.

### Gráfico 20. Variación año corrido del personal ocupado por la industria, según categoría ocupacional, por tipo de contrato, sin trilla de café

Total nacional

Enero - febrero (2014 / 2013)



Fuente: DANE – MMM

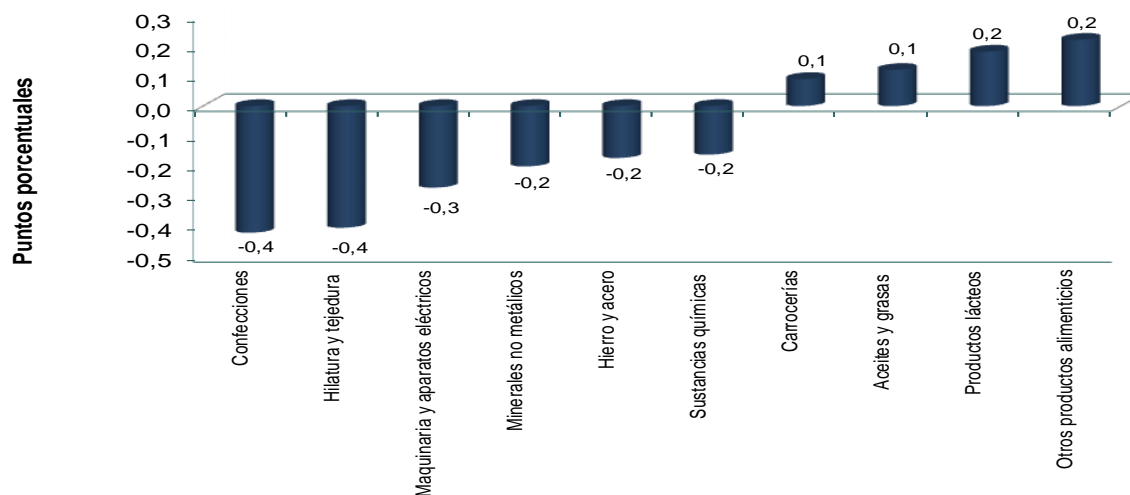
### 3.3 Variación acumulada anual: marzo 2013- febrero 2014 / marzo 2012 - febrero 2013

En los últimos doce meses hasta febrero de 2014, el personal ocupado por la industria manufacturera, sin incluir trilla de café, registró una disminución de 2,1%. De los 44 subsectores representados por la Muestra Mensual Manufacturera, 29 demandaron menos mano de obra en este período. Las mayores contribuciones negativas al agregado nacional, estuvieron a cargo de los subsectores de confecciones (-5,6%), hilatura y tejedura (-11,0%), maquinaria y aparatos eléctricos (-11,2%), minerales no metálicos (-4,3%) y hierro y acero (-8,7%).

### Gráfico 21. Principales contribuciones a la variación doce meses del personal ocupado industrial según actividad manufacturera, sin trilla de café

Total nacional

Marzo 2013 - febrero 2014/ marzo 2012- febrero 2013



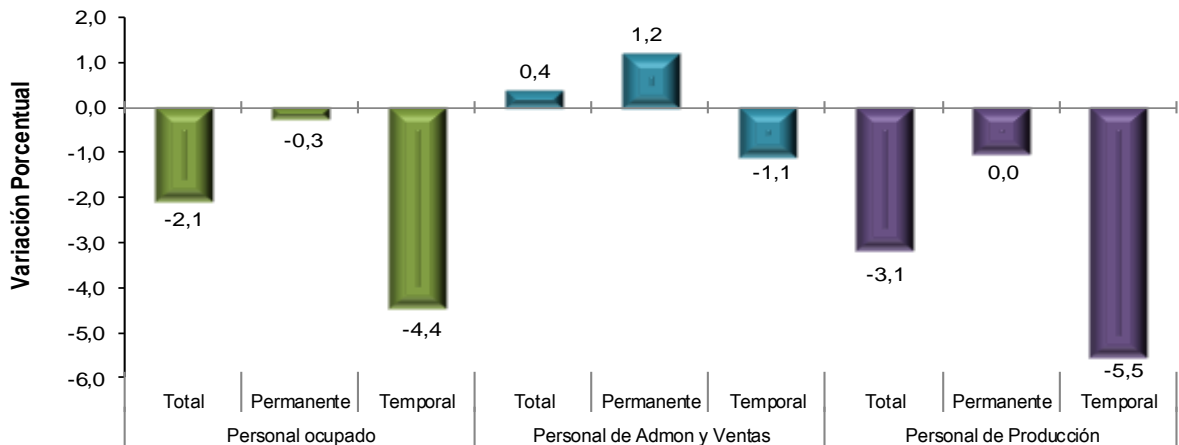
Fuente: DANE – MMM

NOTA: La diferencia en la suma de las variables, obedece al sistema de aproximación en el nivel de dígitos.

## Personal ocupado según categoría ocupacional y tipo de contratación

De acuerdo con la categoría ocupacional, durante los últimos doce meses hasta febrero de 2014, el personal vinculado directamente a actividades relacionadas con la producción disminuyó 3,1% y el relacionado con las labores administrativas y de ventas se incrementó 0,4%.

**Gráfico 22. Variación acumulada doce meses del personal ocupado por la industria, según categoría ocupacional, por tipo de contrato, sin trilla de café**  
**Total nacional**  
**Marzo 2013 - febrero 2014 / marzo 2012 - febrero 2013**



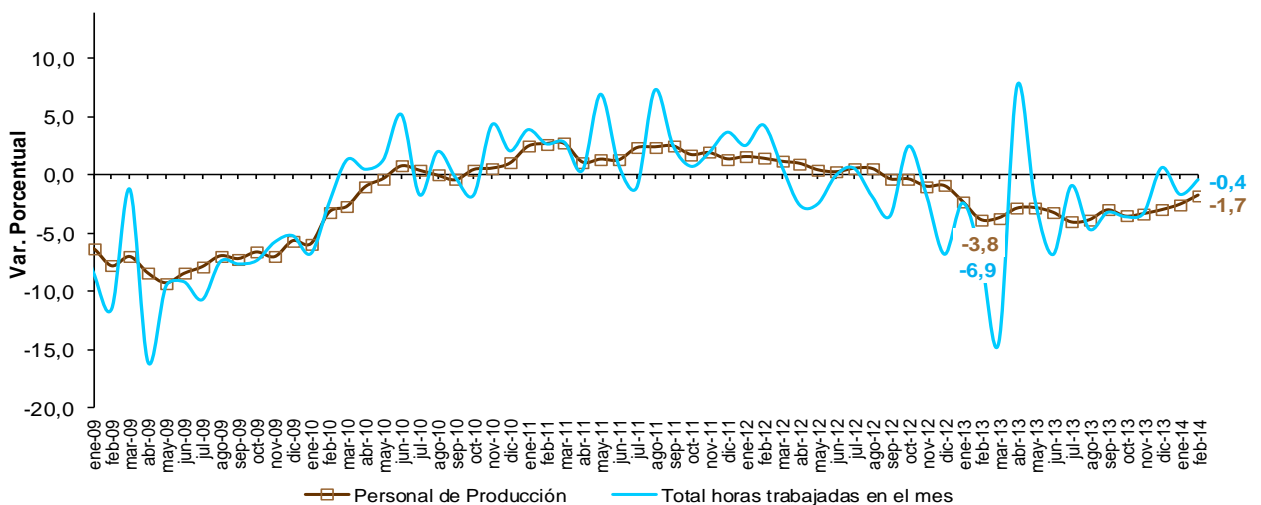
Fuente: DANE – MMM

## 3.4 Indicadores laborales

### Horas trabajadas

Durante el mes de febrero de 2014, el total de horas trabajadas por el personal vinculado directamente a las actividades de producción disminuyó 0,4% respecto al mismo mes de 2013.

**Gráfico 23. Variación anual del personal ocupado en labores de producción y de las horas totales trabajadas por este personal, sin trilla de café**  
**Total nacional**  
**2009 – 2014 (febrero)**



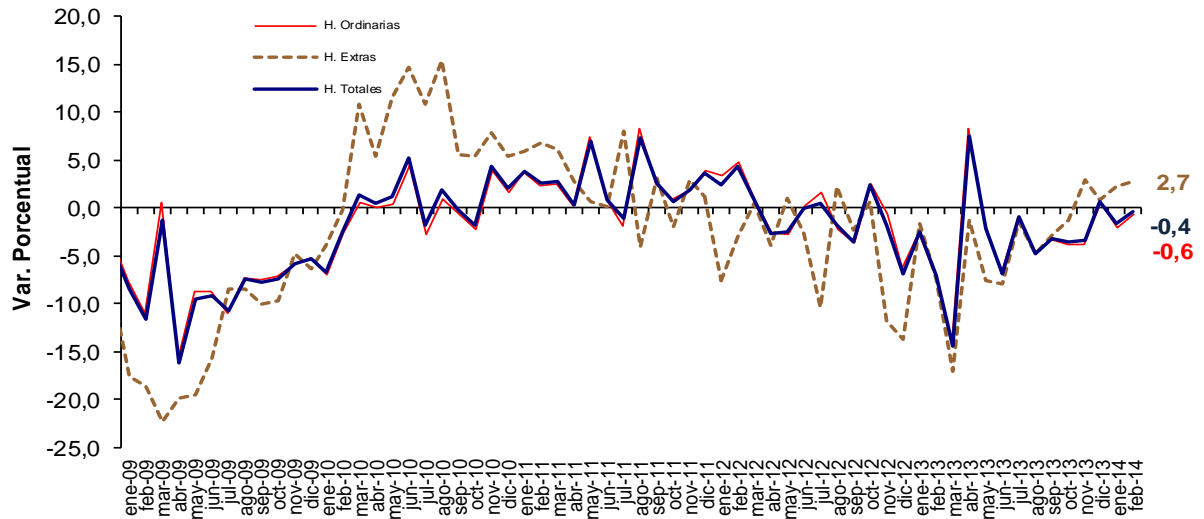
Fuente: DANE – MMM

NOTA: La diferencia en la suma de las variables, obedece al sistema de aproximación en el nivel de dígitos.

Durante el mes de febrero de 2014, las horas extras representaron 7,1% del total de horas trabajadas por el personal directamente vinculado a la producción.

## Gráfico 24. Variación anual de las horas ordinarias, extras y totales trabajadas por el personal vinculado a labores de producción, sin trilla de café

Total nacional  
2009 – 2014 (febrero)

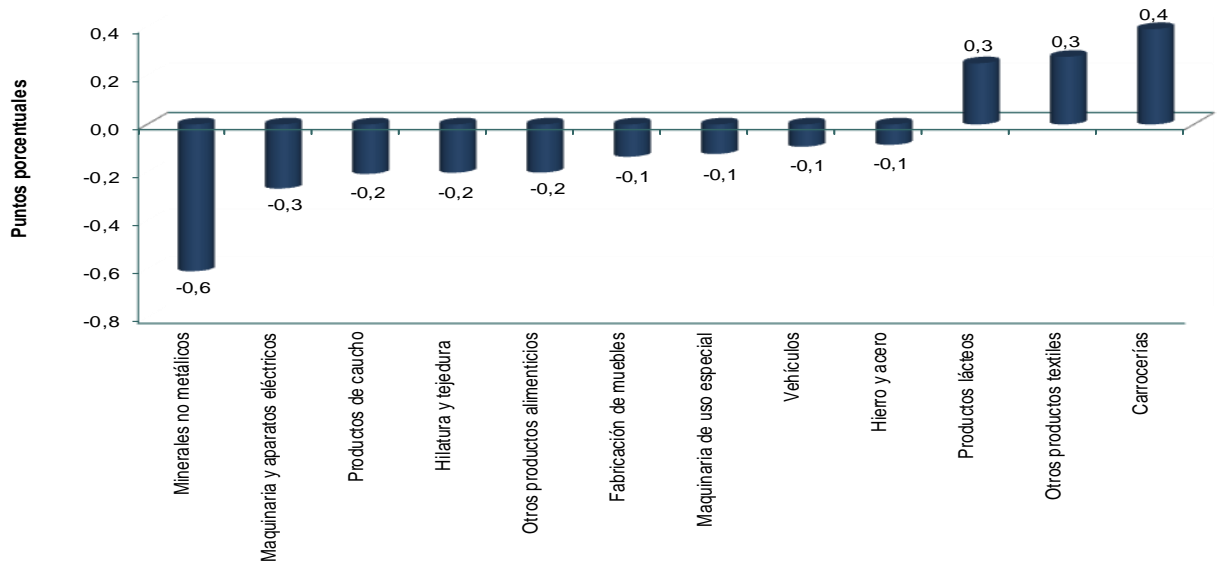


Fuente: DANE – MMM

La disminución en el total de horas trabajadas en febrero de 2014 se explica principalmente por el menor número de horas laboradas en las industrias de minerales no metálicos; maquinaria y aparatos eléctricos; productos de caucho; hilatura y tejeduría; y otros productos alimenticios.

## Gráfico 25. Principales contribuciones a la variación del total de horas trabajadas por el personal vinculado a labores de producción según actividad manufacturera, sin trilla de café

Total nacional  
Febrero 2014/2013



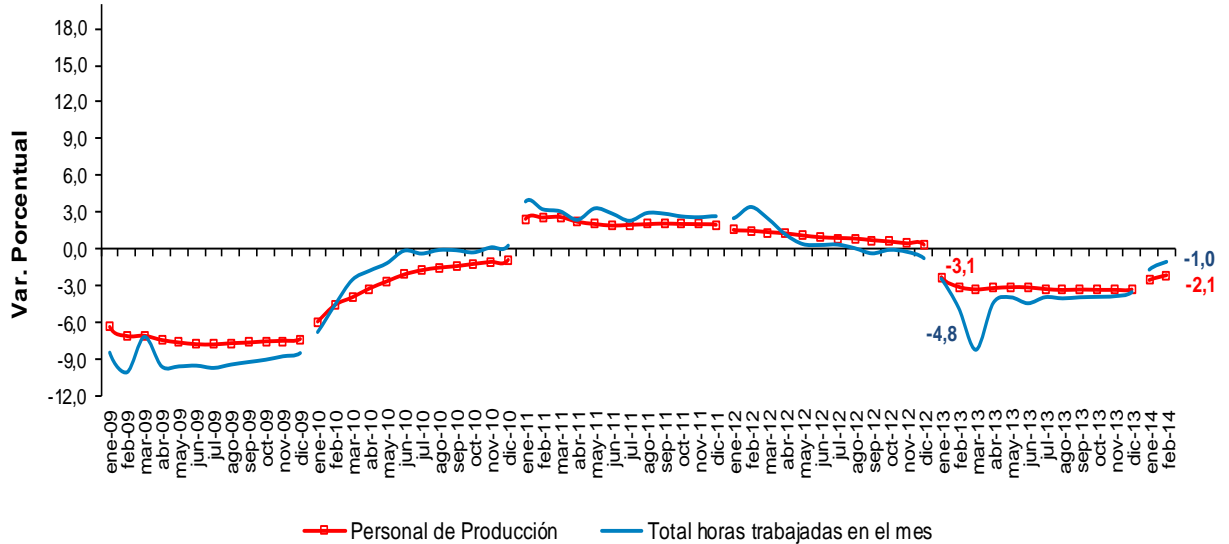
Fuente: DANE – MMM

NOTA: La diferencia en la suma de las variables, obedece al sistema de aproximación en el nivel de dígitos.

En lo corrido del año hasta febrero de 2014, el total de horas trabajadas por el personal de producción de la industria presentó una disminución de 1,0% respecto al mismo período de 2013, cuando su variación había sido de -4,8%.

## Gráfico 26. Variación año corrido de la producción y las horas totales trabajadas por el personal vinculado a labores de producción, sin trilla de café

Total nacional  
2009 – 2014 (febrero)

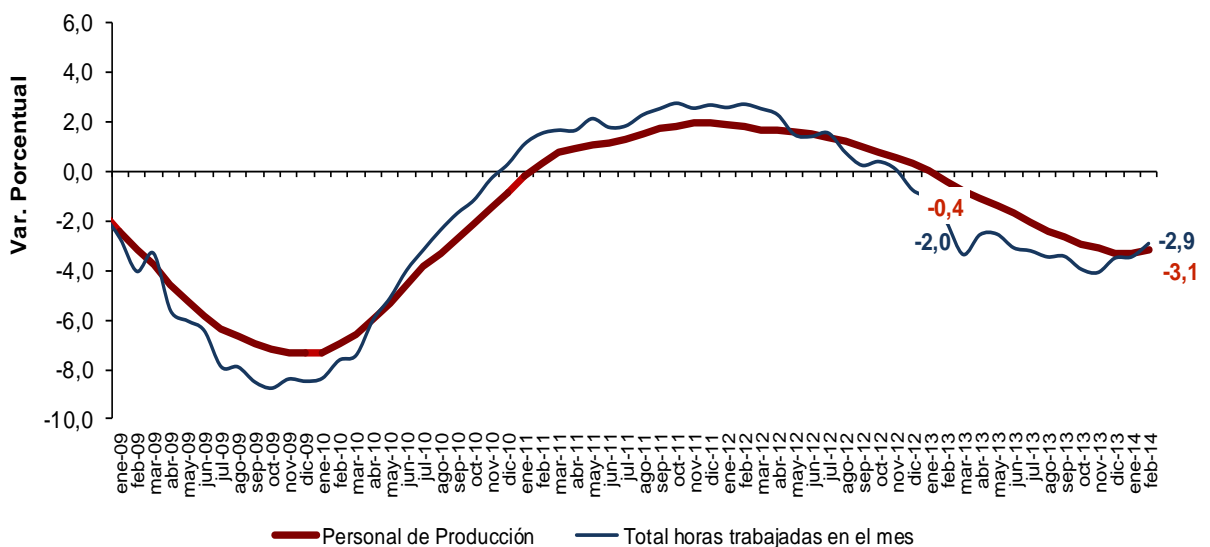


Fuente: DANE – MMM

En el último año hasta el mes de febrero, las horas totales trabajadas por el personal de producción presentaron una variación de -2,9%.

## Gráfico 27. Variación acumulada doce meses de las horas totales trabajadas por el personal vinculado a labores de producción, sin trilla de café

Total nacional  
2009 – 2014 (Febrero)



Fuente: DANE

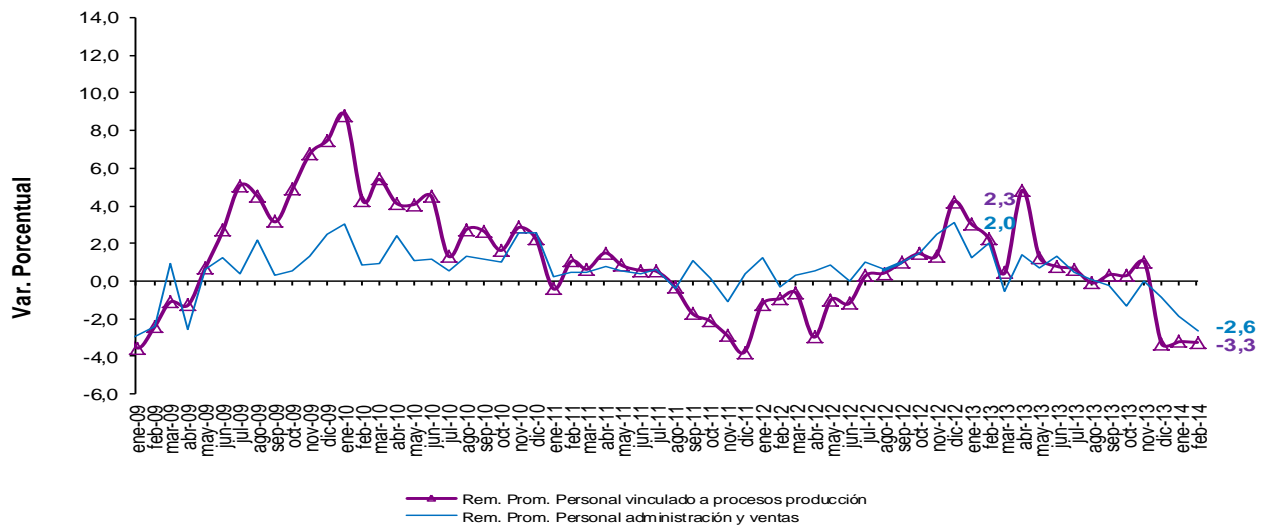
NOTA: La diferencia en la suma de las variables, obedece al sistema de aproximación en el nivel de dígitos.

## Remuneración por persona<sup>2</sup>

En febrero de 2014, la remuneración promedio real del personal vinculado directamente a los procesos de producción registró una disminución de 3,3%, frente a igual período de 2013; la remuneración del personal que desempeña labores de administración y ventas presentó una disminución de 2,6%.

### Gráfico 27. Variación anual de la remuneración real promedio pagada por la industria manufacturera, sin trilla de café

Total nacional  
2009 – 2014 (Febrero)



Fuente: DANE – MMM

## 4 Clasificación de la producción según uso o destino económico – CUODE

Según el destino económico, en febrero de 2014, la producción de bienes de consumo explicó la mayor parte del incremento del sector industrial (2,1 puntos porcentuales de 2,8%).

En conjunto los bienes de consumo e intermedios participaron con 79,9% del total de la producción fabril del país en este mes.

| Febrero 2014          |                 |                    |                     |
|-----------------------|-----------------|--------------------|---------------------|
| TIPO DE BIEN          | Variación anual | Contribución anual | Participación anual |
| Construcción          | -0,8            | -0,1               | 7,7                 |
| Consumo               | 5,0             | 2,1                | 42,6                |
| Capital               | 3,7             | 0,5                | 12,4                |
| Intermedios           | 0,8             | 0,3                | 37,3                |
| <b>Total Nacional</b> |                 | <b>2,8</b>         | <b>100</b>          |

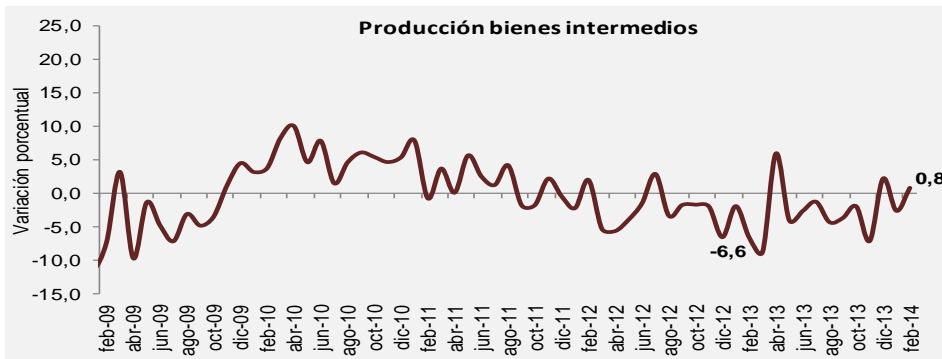
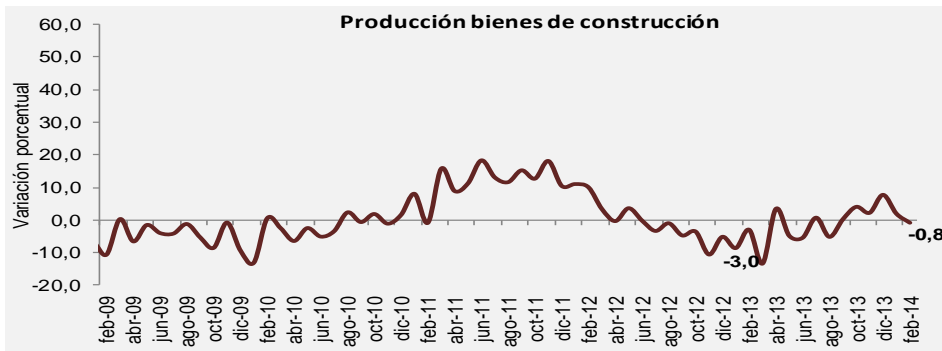
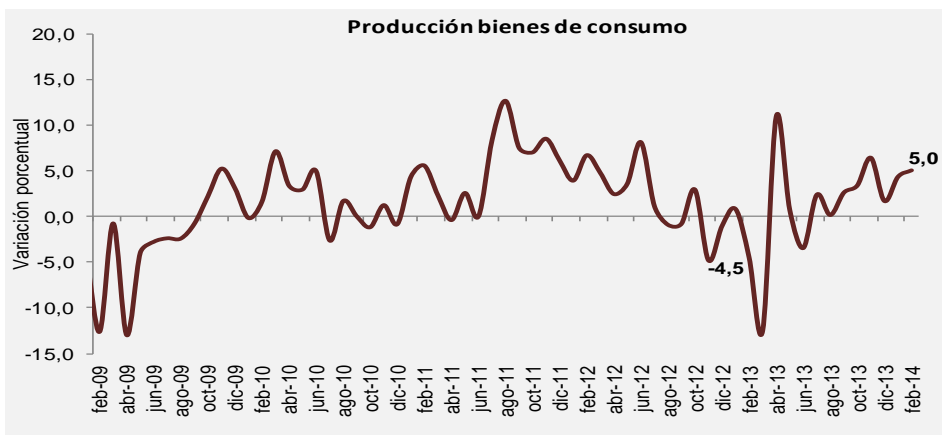
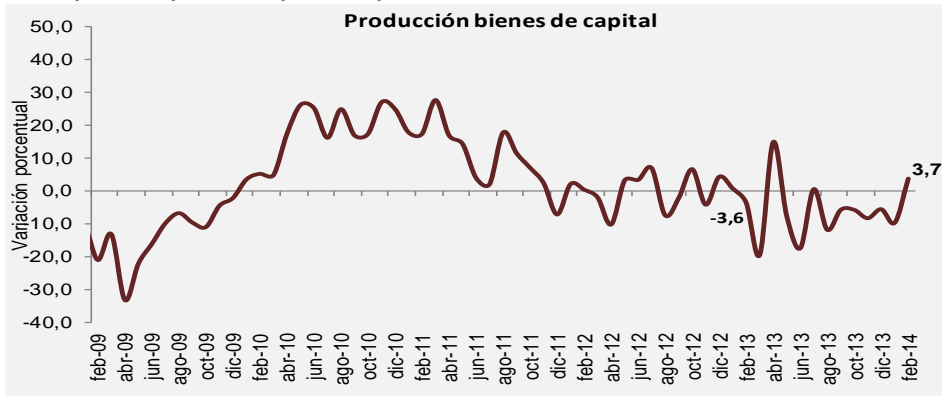
Fuente: DANE – MMM

<sup>2</sup> Se refiere a la remuneración promedio por persona pagada por la industria, la cual se puede afectar por cambios de estructura del personal ocupado. Incluye personal permanente y temporal contratado directamente por el establecimiento productivo. No incluye personal contratado a través de empresas.

NOTA: La diferencia en la suma de las variables, obedece al sistema de aproximación en el nivel de dígitos.



**Gráfico 28**  
**Variación porcentual anual según tipo de bien producido**  
**2009 (febrero) – 2014 (febrero)**



Fuente: DANE – MMM

NOTA: La diferencia en la suma de las variables, obedece al sistema de aproximación en el nivel de dígitos.

## 5 Resumen de la evolución de la producción industrial sin trilla de café

2011 – 2014<sup>P</sup>

| Años y meses  | Variaciones anuales |               |                  |                           | Variaciones año corrido |               |                  |                           | Variaciones doce meses |               |                  |                           |
|---------------|---------------------|---------------|------------------|---------------------------|-------------------------|---------------|------------------|---------------------------|------------------------|---------------|------------------|---------------------------|
|               | Producción real     | Ventas reales | Personal ocupado | Horas promedio trabajadas | Producción real         | Ventas reales | Personal ocupado | Horas promedio trabajadas | Producción real        | Ventas reales | Personal ocupado | Horas promedio trabajadas |
| <b>2011 p</b> |                     |               |                  |                           |                         |               |                  |                           |                        |               |                  |                           |
| Enero         | 7,3                 | 4,6           | 1,5              | 1,4                       | 7,3                     | 4,6           | 1,5              | 1,4                       | 4,8                    | 4,0           | -0,8             | 1,3                       |
| Febrero       | 3,7                 | 2,7           | 1,6              | 0,0                       | 5,5                     | 3,6           | 1,5              | 0,7                       | 4,9                    | 4,2           | -0,4             | 1,3                       |
| Marzo         | 6,5                 | 5,6           | 1,6              | 0,1                       | 5,8                     | 4,3           | 1,6              | 0,5                       | 4,9                    | 4,1           | 0,0              | 0,9                       |
| Abril         | 2,3                 | 2,6           | 0,4              | -0,7                      | 4,9                     | 3,9           | 1,3              | 0,2                       | 4,6                    | 3,8           | 0,1              | 0,7                       |
| Mayo          | 5,8                 | 6,2           | 0,8              | 5,5                       | 5,1                     | 4,4           | 1,2              | 1,2                       | 4,6                    | 4,0           | 0,3              | 1,1                       |
| Junio         | 2,8                 | 3,4           | 0,6              | -0,4                      | 4,7                     | 4,2           | 1,1              | 1,0                       | 4,2                    | 3,9           | 0,3              | 0,7                       |
| Julio         | 5,1                 | 5,8           | 1,6              | -3,3                      | 4,8                     | 4,4           | 1,1              | 0,3                       | 4,6                    | 4,4           | 0,5              | 0,6                       |
| Agosto        | 9,7                 | 9,7           | 1,9              | 4,8                       | 5,4                     | 5,1           | 1,2              | 0,9                       | 5,0                    | 4,8           | 0,7              | 0,8                       |
| Septiembre    | 4,7                 | 6,7           | 1,8              | 0,0                       | 5,3                     | 5,3           | 1,3              | 0,8                       | 5,1                    | 5,0           | 0,9              | 0,8                       |
| Octubre       | 3,9                 | 3,0           | 1,5              | -1,0                      | 5,2                     | 5,1           | 1,3              | 0,6                       | 5,1                    | 5,1           | 1,1              | 0,9                       |
| Noviembre     | 6,0                 | 5,4           | 1,8              | 0,0                       | 5,3                     | 5,1           | 1,4              | 0,6                       | 5,2                    | 5,0           | 1,3              | 0,6                       |
| Diciembre     | 2,3                 | 4,4           | 1,4              | 2,3                       | 5,0                     | 5,0           | 1,4              | 0,7                       | 5,0                    | 5,0           | 1,4              | 0,7                       |
| <b>2012 p</b> |                     |               |                  |                           |                         |               |                  |                           |                        |               |                  |                           |
| Enero         | 1,7                 | 3,8           | 1,5              | 0,9                       | 1,7                     | 3,8           | 1,5              | 0,9                       | 4,6                    | 5,0           | 1,4              | 0,7                       |
| Febrero       | 4,3                 | 4,9           | 1,7              | 2,8                       | 3,0                     | 4,4           | 1,6              | 1,9                       | 4,6                    | 5,1           | 1,4              | 0,9                       |
| Marzo         | -0,3                | 1,0           | 1,4              | -0,4                      | 1,8                     | 3,1           | 1,5              | 1,1                       | 4,0                    | 4,7           | 1,4              | 0,8                       |
| Abril         | -2,7                | -1,6          | 1,3              | -3,6                      | 0,7                     | 1,9           | 1,5              | -0,1                      | 3,6                    | 4,4           | 1,4              | 0,6                       |
| Mayo          | 0,4                 | 0,5           | 0,8              | -2,9                      | 0,7                     | 1,7           | 1,3              | -0,7                      | 3,2                    | 3,9           | 1,4              | -0,1                      |
| Junio         | 3,0                 | 2,8           | 0,8              | -0,3                      | 1,1                     | 1,9           | 1,2              | -0,6                      | 3,2                    | 3,9           | 1,4              | -0,1                      |
| Julio         | 2,1                 | 1,5           | 0,9              | 0,0                       | 1,2                     | 1,8           | 1,2              | -0,5                      | 2,9                    | 3,5           | 1,4              | 0,2                       |
| Agosto        | -2,7                | -0,5          | 0,8              | -2,4                      | 0,7                     | 1,5           | 1,1              | -0,8                      | 1,9                    | 2,7           | 1,3              | -0,4                      |
| Septiembre    | -1,7                | -4,5          | 0,4              | -3,2                      | 0,4                     | 0,8           | 1,1              | -1,0                      | 1,3                    | 1,7           | 1,2              | -0,7                      |
| Octubre       | 1,1                 | 1,1           | 0,2              | 2,8                       | 0,5                     | 0,8           | 1,0              | -0,7                      | 1,1                    | 1,5           | 1,1              | -0,4                      |
| Noviembre     | -4,2                | -1,0          | -0,5             | -0,8                      | 0,0                     | 0,6           | 0,8              | -0,7                      | 0,2                    | 1,0           | 0,9              | -0,4                      |
| Diciembre     | -2,9                | -2,4          | -0,4             | -6,0                      | -0,2                    | 0,4           | 0,7              | -1,1                      | -0,2                   | 0,4           | 0,7              | -1,1                      |
| <b>2013 p</b> |                     |               |                  |                           |                         |               |                  |                           |                        |               |                  |                           |
| Enero         | -1,1                | -2,4          | -1,1             | -0,1                      | -1,1                    | -2,4          | -1,1             | -0,1                      | -0,4                   | -0,1          | 0,5              | -1,2                      |
| Febrero       | -5,1                | -3,8          | -2,4             | -3,2                      | -3,1                    | -3,1          | -1,8             | -1,7                      | -1,2                   | -0,8          | 0,2              | -1,7                      |
| Marzo         | -12,0               | -13,2         | -2,6             | -11,1                     | -6,3                    | -6,8          | -2,0             | -5,0                      | -2,2                   | -2,0          | -0,1             | -2,6                      |
| Abril         | 8,8                 | 6,7           | -1,8             | 10,8                      | -2,7                    | -3,5          | -2,0             | -1,2                      | -1,3                   | -1,4          | -0,4             | -1,5                      |
| Mayo          | -2,7                | 0,2           | -1,8             | 0,6                       | -2,7                    | -2,7          | -1,9             | -0,8                      | -1,6                   | -1,4          | -0,6             | -1,2                      |
| Junio         | -5,0                | -3,5          | -2,2             | -3,8                      | -3,1                    | -2,9          | -2,0             | -1,3                      | -2,2                   | -1,9          | -0,9             | -1,5                      |
| Julio         | 0,6                 | 1,2           | -2,7             | 3,2                       | -2,5                    | -2,3          | -2,1             | -0,7                      | -2,3                   | -1,9          | -1,2             | -1,2                      |
| Agosto        | -3,4                | -6,9          | -2,6             | -0,9                      | -2,6                    | -2,9          | -2,2             | -0,7                      | -2,4                   | -2,5          | -1,5             | -1,1                      |
| Septiembre    | -1,0                | 1,5           | -2,0             | -0,2                      | -2,5                    | -2,4          | -2,1             | -0,6                      | -2,3                   | -2,0          | -1,7             | -0,8                      |
| Octubre       | 0,3                 | 0,8           | -2,3             | -0,1                      | -2,2                    | -2,1          | -2,2             | -0,6                      | -2,4                   | -2,0          | -1,9             | -1,0                      |
| Noviembre     | -0,8                | -1,3          | -2,0             | 0,0                       | -2,0                    | -2,0          | -2,1             | -0,5                      | -2,1                   | -2,0          | -2,0             | -1,0                      |
| Diciembre     | 1,5                 | 2,8           | -1,9             | 3,7                       | -1,7                    | -1,6          | -2,1             | -0,2                      | -1,7                   | -1,6          | -2,1             | -0,2                      |
| <b>2014 p</b> |                     |               |                  |                           |                         |               |                  |                           |                        |               |                  |                           |
| Enero         | -0,1                | 0,4           | -1,7             | 0,9                       | -0,1                    | 0,4           | -1,7             | 0,9                       | -1,7                   | -1,3          | -2,2             | -0,1                      |
| Febrero       | 2,8                 | 2,0           | -1,2             | 1,3                       | 1,3                     | 1,2           | -1,4             | 1,1                       | -1,1                   | -0,9          | -2,1             | 0,3                       |

Fuente: DANE

### Ficha metodológica

#### a. Marco de la muestra

Encuesta Anual Manufacturera (EAM) 1997.

#### b. Unidad estadística

Establecimiento industrial.

#### c. Cobertura (representatividad de los resultados)

Total nacional y 44 actividades industriales.

#### d. Universo de estudio

Todos los establecimientos industriales en el territorio nacional.

#### e. Población objetivo

Todos los establecimientos industriales que según la EAM, ocuparon 10 o más personas o que en su defecto presentaron niveles de producción anual iguales o superiores a 79,5 millones de pesos de 1999.

#### f. Clasificación estadística

Clasificación Industrial Internacional Uniforme -CIIU, Revisión 3 adaptada para Colombia y agrupada en 44 actividades industriales.

## Glosario

### Principales términos utilizados:

- **Producción real:** valor nominal de la producción deflactada por el índice de precios al productor, según clase industrial.
- **Ventas reales:** valor nominal de las ventas deflactadas por el índice de precios al productor, según clase industrial.
- **Personal de administración y ventas:** directivos y empleados, personas dedicadas a labores técnicas, administrativas o de oficina dentro del establecimiento, o que no se ocupan directamente de la producción del establecimiento.
- **Personal de producción:** obreros y operarios, personas cuya actividad está relacionada directamente con la producción o tareas auxiliares a esta.

### Variaciones analizadas

- Variación acumulada en lo corrido del año: Variación porcentual calculada entre lo transcurrido desde Febrero hasta el mes de referencia del año (Febrero - hasta  $i,t$ ), y lo transcurrido en igual período del año inmediatamente anterior (Febrero - hasta  $i,t-1$ ).
- Variación anual: Variación porcentual calculada entre el mes del año en referencia ( $i,t$ ) y el mismo mes del año inmediatamente anterior ( $i,t-1$ ).
- Variación acumulada anual: Variación porcentual calculada entre el acumulado de los últimos doce meses, con relación al mes del año en referencia ( $i,t$ ) y el acumulado de igual período del año inmediatamente anterior ( $i,t-1$ ).

Contribución a la variación: Variación porcentual del período de referencia multiplicada por la participación porcentual del período inmediatamente anterior al de referencia.

### Convención

<sup>P</sup> Cifra preliminar de avance por falta de cobertura total y/o revisión completa de la información.

Nota: para mayor ilustración de los conceptos que comprende la investigación remítase al glosario de términos.

Impreso en la Dirección de Difusión, Mercadeo y Cultura Estadística  
Departamento Administrativo Nacional de Estadística - DANE - MMM -  
Bogotá, D.C. - Colombia – Abril 2014