

MUESTRA MENSUAL MANUFACTURERA Julio de 2009

Contenido

1. COMPORTAMIENTO DE LA INDUSTRIA EN JULIO DE 2009

1. Comportamiento de la industria en julio de 2009

2. La actividad industrial – julio de 2009.

Evolución general de las principales variables

2.2 Comportamiento de la producción manufacturera sin incluir trilla de café.

2.2.1 Variación anual

2.2.2 Variación año corrido

2.2.3 Variación doce meses

2.3 Comportamiento del empleo vinculado a la industria manufacturera

2.3.1 Variación anual

Categoría ocupacional y tipo de contrato (anual)

2.3.2 Variación año corrido

Categoría ocupacional y tipo de contrato (año corrido)

2.3.3 Variación doce meses

Categoría ocupacional y tipo de contrato (año corrido)

2.3.4 Productividad laboral

2.4 Clasificación según uso o destino económico – CUODE

2.5 Resumen. Total nacional sin trilla de café

Ficha metodológica

- Durante el mes de julio, la producción real descendió 6,5% con relación a igual mes de 2008. Este comportamiento fue principalmente explicado por la menor producción de las industrias básicas de hierro y acero; confecciones; vehículos automotores; papel, cartón y sus productos; y minerales no metálicos.
- Tan sólo 16 de las 48 clases industriales en el mes registraron variaciones positivas en producción real, destacándose entre ellas: productos de molinería y almidones; ingenios, refinерías de azúcar y trapiches; producción, transformación y conservación de carne y pescado; otros productos químicos, y bebidas.
- La producción industrial de alimentos y bebidas excluidas la trilla de café y la fabricación de alcohol anhidro desnaturalizado – etanol, presentó un crecimiento de 2,4%. Por su parte, las ventas crecieron 0,4% y el empleo se contrajo 0,4%
- De acuerdo con la clasificación según uso o destino de la producción, la fabricación de bienes de capital disminuyó en el mes 13,0% respecto a julio de 2008, lo cual se tradujo en una contribución negativa de 1,4 puntos porcentuales a la variación anual del sector.
- En lo corrido del año hasta julio, la producción del sector se contrajo 8,2% frente al mismo período de 2008. Se destacan por su mayor aporte negativo a la variación de la producción, las actividades de: vehículos automotores; industrias básicas de hierro y acero; confecciones; sustancias químicas básicas; y otros productos alimenticios. Estos sectores restaron, en conjunto, 4,5 puntos porcentuales a la variación total.
- En los últimos doce meses hasta julio de 2009, la producción real de la industria manufacturera se contrajo 8,2%, principalmente como resultado de la reducción en la producción de las industrias de vehículos automotores; confecciones; industrias básicas de hierro y acero; productos de molinería y almidones; y refinación del petróleo. Sin embargo, seis subsectores industriales registraron variaciones positivas en este período, entre los cuales se destacan por su contribución: transformación y conservación de carne y pescado; otros productos químicos; e industrias básicas de metales preciosos y metales no ferrosos.
- En este mismo período la ocupación laboral del sector se redujo 5,3% principalmente como consecuencia de la disminución del personal vinculado directamente a los procesos productivos (-6,5%). El personal que desempeña labores administrativas o de ventas se redujo 2,4%



Código N° 1081-1
Producción y difusión de la información estadística estratégica oficial. Regulación del sistema estadístico nacional
NTC ISO 9001:2000



Código N° 011-1
Producción y difusión de la información estadística estratégica oficial. Regulación del sistema estadístico nacional
NTC GP 1000:2004



Héctor Maldonado Gómez
Director

Carlos Eduardo Sepúlveda Rico
Subdirector

Eduardo Efraín Freire Delgado
Director de Metodología y
Producción Estadística

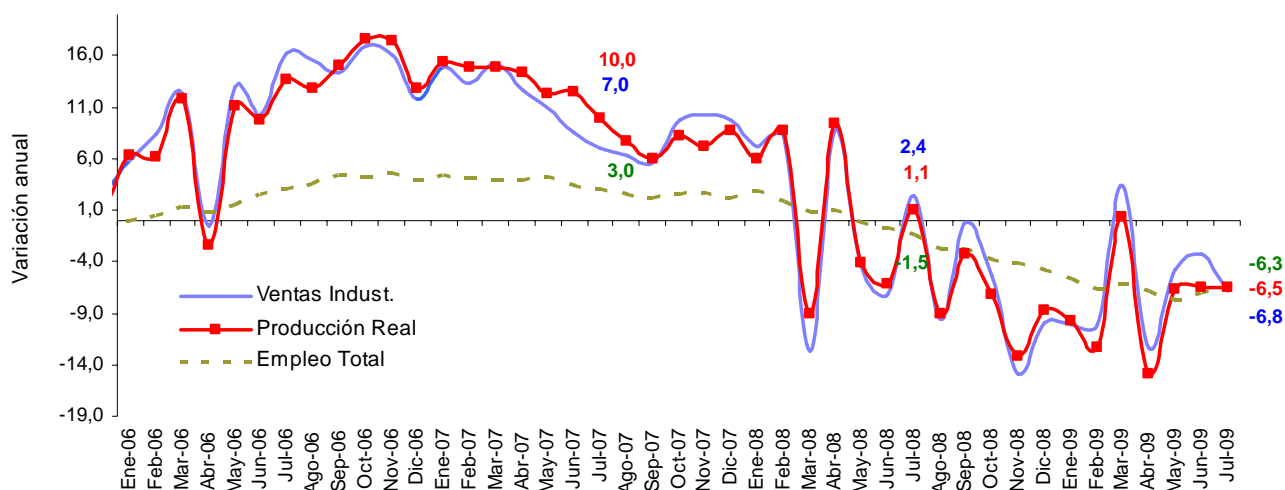
2. LA ACTIVIDAD INDUSTRIAL: JULIO DE 2009

2.1 Evolución general de las principales variables. Total nacional sin trilla de café Julio 2009

La producción industrial en julio de 2009 registró una disminución de 6,5% con relación al mismo mes de 2008.

Gráfico 1

Variación anual de la producción, las ventas y el empleo de la industria manufacturera 2005 – 2009 (julio)



Durante julio de 2009, el total de horas trabajadas por el personal vinculado directamente a labores productivas descendió 10,2% respecto al mismo período de 2008, cuando registró un incremento de 6,5%.

Gráfico 2

Variación anual de la producción y las horas totales trabajadas por el personal vinculado a labores productivas 2005 – 2009 (julio)

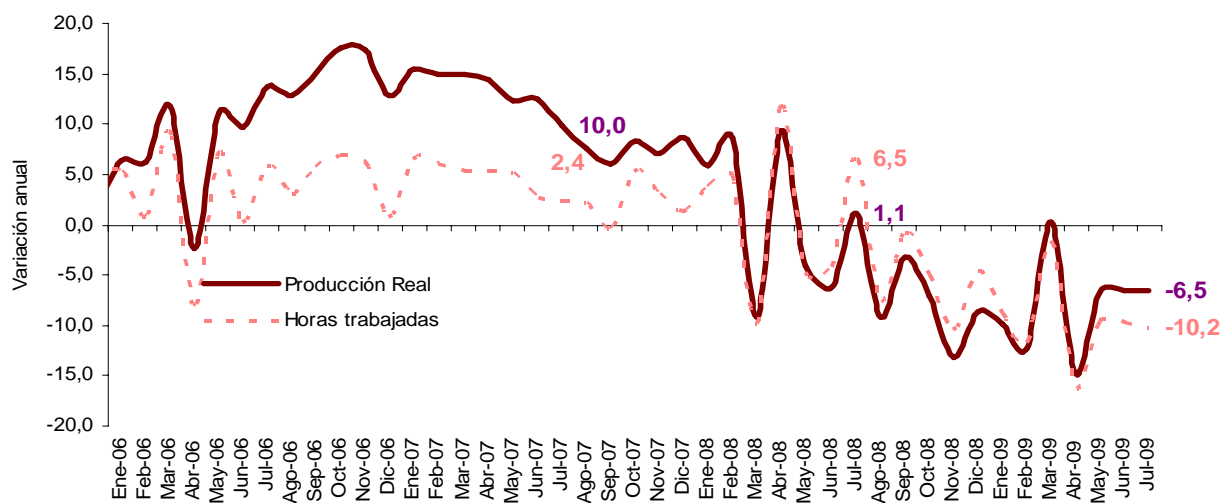


Gráfico 3
Variación año corrido de la producción, las ventas y el empleo de la industria manufacturera 2005 – 2009 (julio)

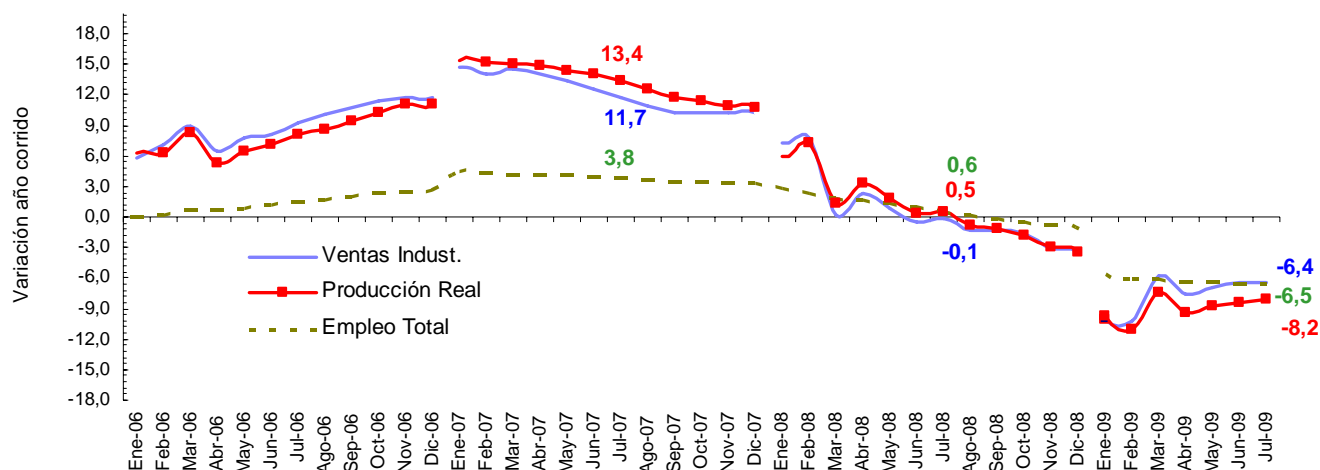


Gráfico 4
Variación doce meses de la producción, las ventas y el empleo de la industria manufacturera 2005 – 2009 (julio)

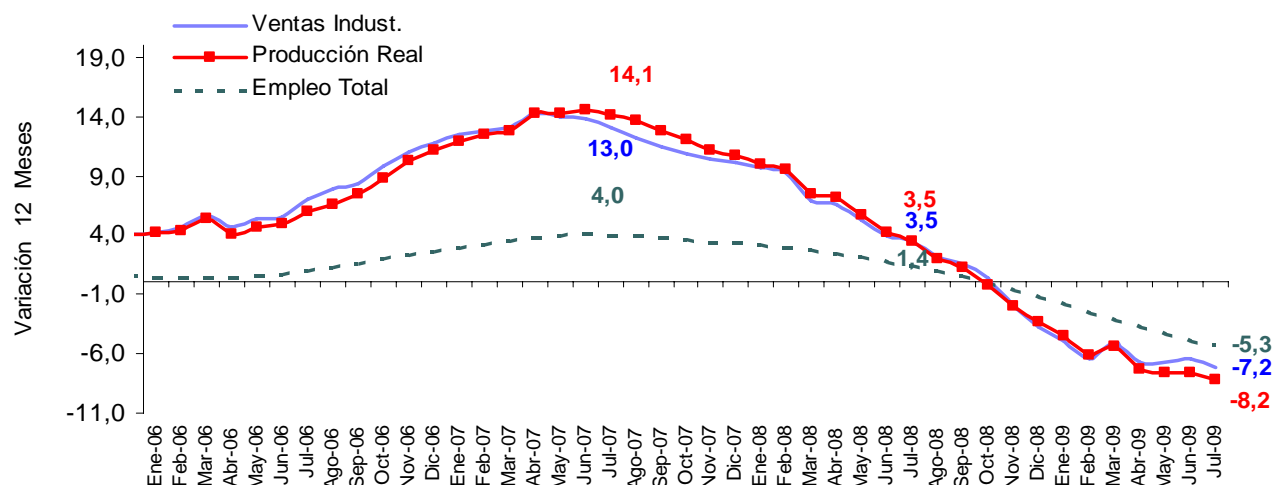


Tabla.1
Resumen del comportamiento de las principales variables durante los primeros siete meses del año 2009:

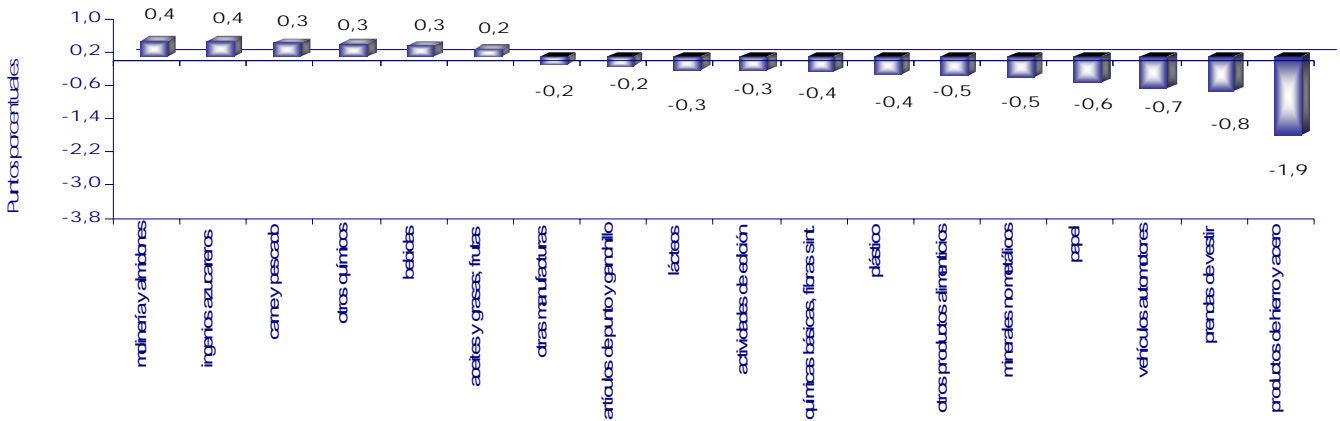
Indicador	julio (anual)		enero - julio (año corrido)		agosto - julio (acumulado anual)	
	2008	2009	2008	2009	2007 - 2008	2008 - 2009
Producción	1,1	-6,5	0,5	-8,2	3,5	-8,2
Ventas	2,4	-6,8	-0,1	-6,4	3,5	-7,2
Empleo	-1,5	-6,3	0,6	-6,5	1,4	-5,3

2.2 Comportamiento de la producción manufacturera sin incluir trilla de café.
2.2.1 Variación anual - julio (2009 / 2008)

De las 48 actividades industriales, un total de 32 registraron variaciones negativas en su producción real. Los mayores aportes negativos al conjunto industrial los realizaron: industrias básicas de hierro y acero; confecciones; vehículos automotores; papel, cartón y sus productos; y minerales no metálicos. En conjunto, estas actividades restaron 4,6 puntos porcentuales a la variación anual total de la industria.

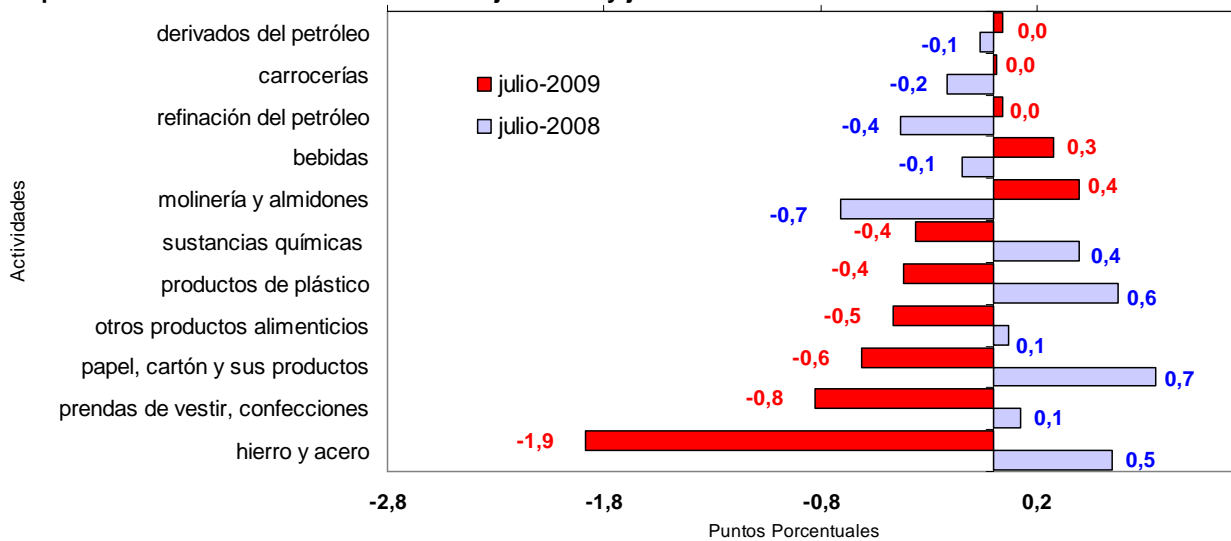
De las 16 actividades restantes, se destacan los siguientes aportes positivos: productos de molinería y almidones; ingenios, refinерías de azúcar y trapiches; producción, transformación y conservación de carne y pescado; otros productos químicos; y bebidas. En conjunto estas cinco actividades aportaron 1,7 puntos porcentuales positivos a la variación total.

Gráfico 5
Principales contribuciones a la variación anual de la producción real sin trilla de café.
julio 2009 / julio 2008



Al comparar los resultados registrados por la producción industrial en julio de 2009 con los de julio de 2008, en términos de contribución a la variación total, se identifican las actividades que presentan los mayores contrastes, como se observa en el gráfico 6.

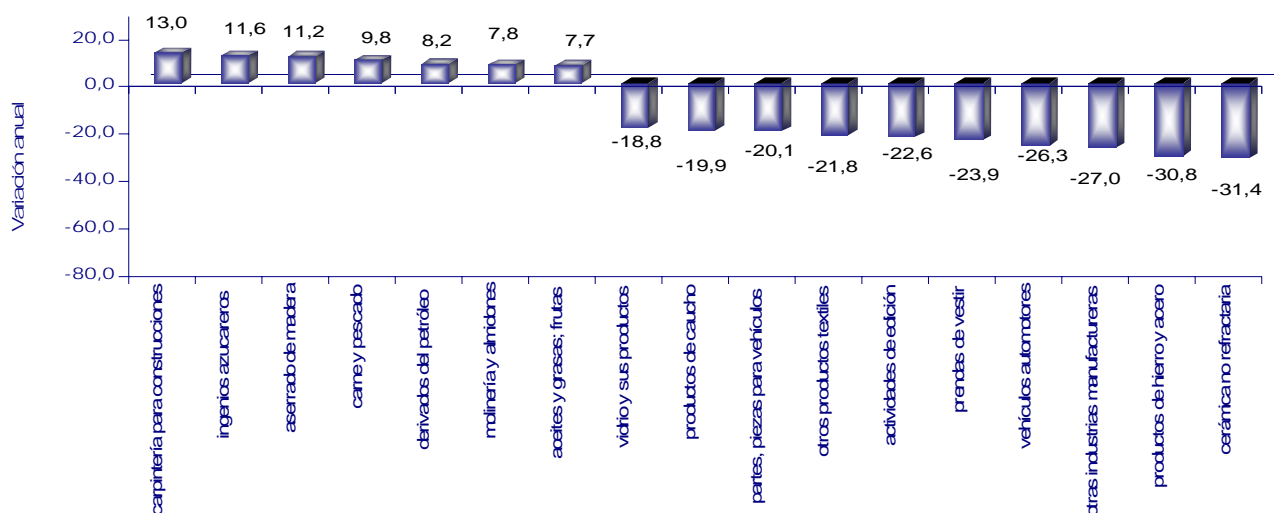
Gráfico 6
Contribución en puntos porcentuales a la variación anual de la producción real sin trilla de café.
Principales contrastes entre los resultados de julio 2009 y julio 2008



Este grupo de 11 actividades restaron conjuntamente 3,8 puntos porcentuales a la variación anual de julio 2009, mientras que en julio de 2008 habían tenido un aporte positivo de 0,9 puntos porcentuales.

Las variaciones porcentuales más destacadas en el mes se presentan en el gráfico 7.

Gráfico 7
Principales variaciones anuales de la producción real según actividad manufacturera julio 2009 / julio 2008

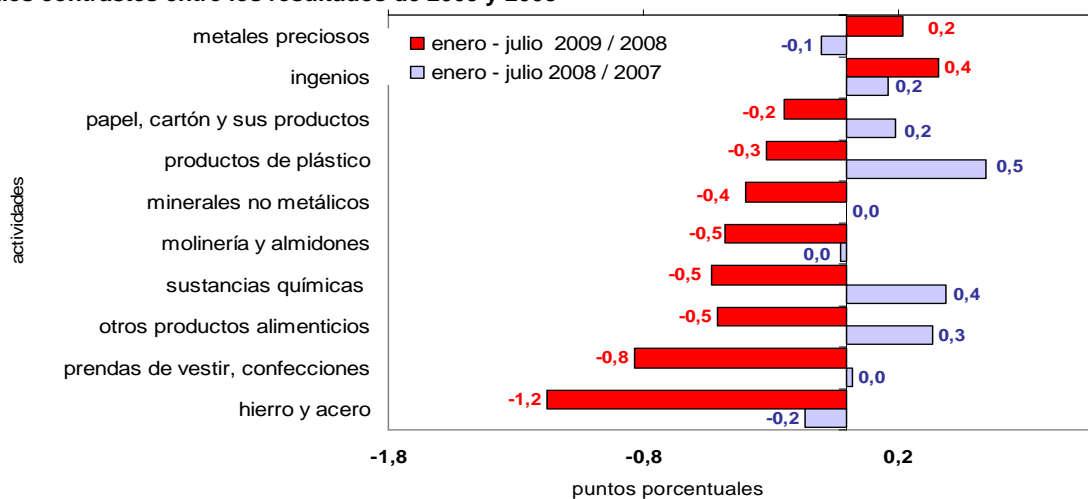


2.2.2 Variación año corrido enero - julio 2009 / enero - julio 2008

En lo corrido del año hasta julio de 2009, la producción del sector fabril estuvo principalmente marcada por la contracción de las industrias de vehículos automotores; industrias básicas de hierro y acero; confecciones; sustancias químicas básicas; y otros productos alimenticios.

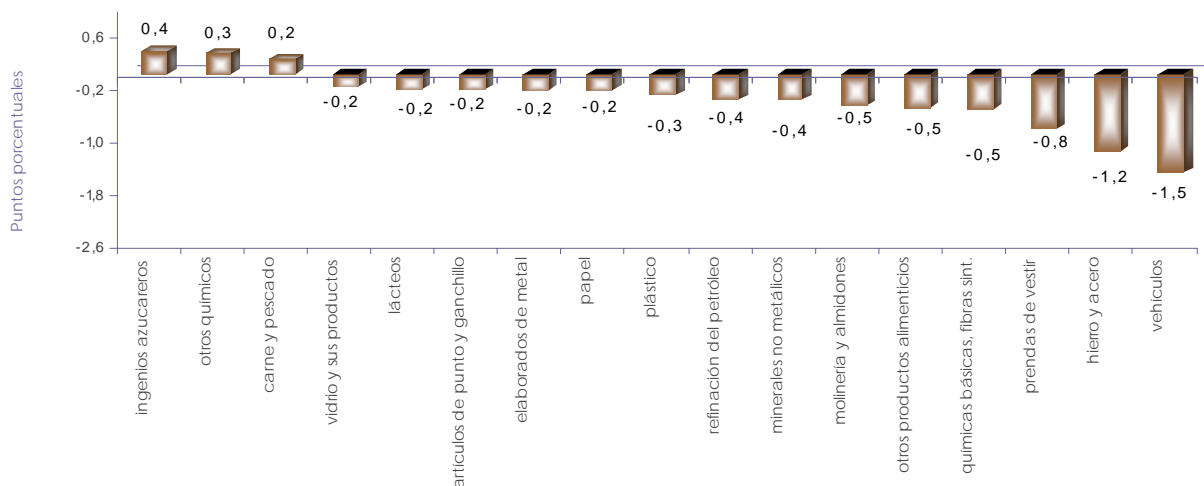
Estas actividades restaron 4,5 puntos porcentuales a la variación del agregado total de la industria, mientras que en 2008 habían sumado 1,4 puntos porcentuales.

Gráfico 8
Contribución en puntos porcentuales a la variación año corrido de la producción real sin trilla de café. Principales contrastes entre los resultados de 2009 y 2008



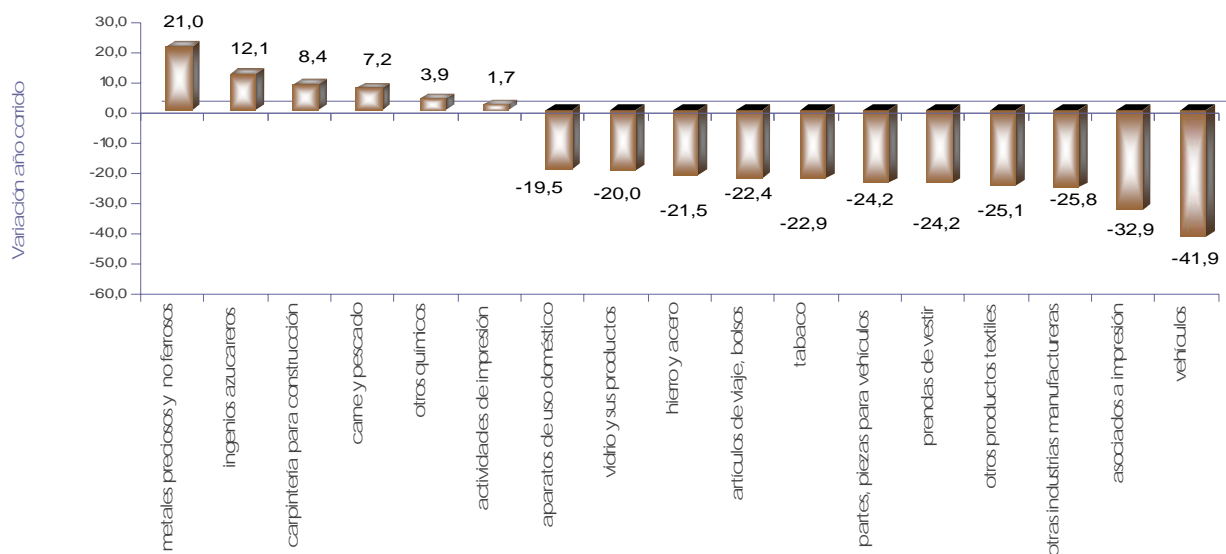
Al interior del conjunto industrial, seis subsectores industriales registraron incremento en su producción real durante los primeros siete meses del año, destacándose los aportes positivos efectuados por ingenios, refinерías de azúcar y trapiches; otros productos químicos; producción, transformación y conservación de carne y pescado; industrias básicas de metales preciosos y metales no ferrosos, y actividades de impresión; estos sectores aportaron, en conjunto, 1,2 puntos porcentuales a la variación total.

Gráfico 9
Principales contribuciones a la variación corrida de la producción real sin trilla de café
Enero - julio de 2009



Las variaciones porcentuales más destacadas en lo corrido del año hasta julio, se presentan en el gráfico 10.

Gráfico 10
Principales variaciones año corrido de la producción real sin trilla de café
Enero - julio (2009 / 2008)

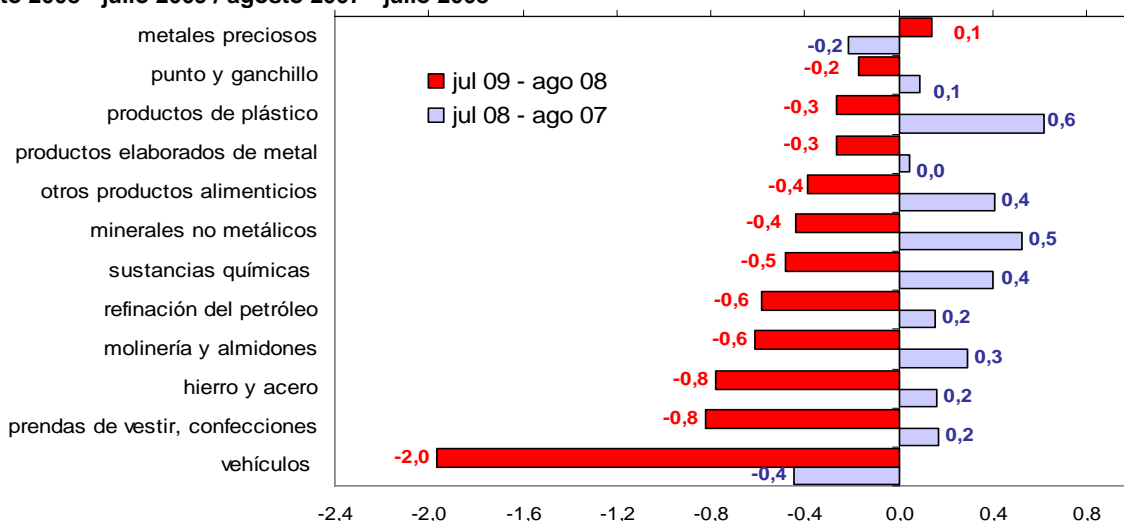


2.2.3 Variación acumulada anual agosto 2008 - julio 2009 / agosto 2007 - julio 2008

En los últimos doce meses hasta julio de 2009, el comportamiento de la industria manufacturera estuvo principalmente marcado por la contracción de la producción de vehículos automotores; confecciones; industrias básicas de hierro y acero; productos de molinería y almidones; y refinación del petróleo.

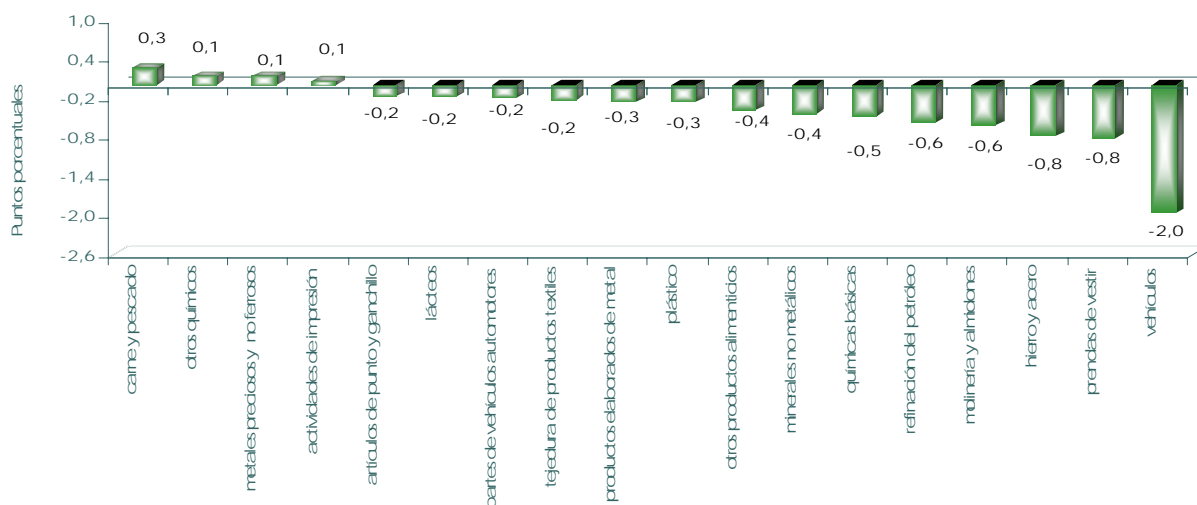
Durante este período, estas actividades restaron 4,8 puntos porcentuales a la variación del agregado total de la industria mientras que en el año inmediatamente anterior habían aportado 0,5 puntos porcentuales positivos. (gráfico 11)

Gráfico 11
Contribución en puntos porcentuales a la variación 12 meses de la producción real sin trilla de café.
Principales contrastes
agosto 2008 - julio 2009 / agosto 2007 - julio 2008



En este lapso de tiempo, seis subsectores manufactureros presentaron incremento en su producción. Particularmente se destacan los aumentos registrados en la producción, transformación y conservación de carne y pescado; otros productos químicos e industrias básicas de metales preciosos y metales no ferrosos. En conjunto, estos tres sectores aportaron 0,5 puntos porcentuales a la variación total.

Gráfico 12
Principales contribuciones a la variación 12 meses de la producción real sin trilla de café
agosto 2008 - julio 2009 / agosto 2007 - julio 2008



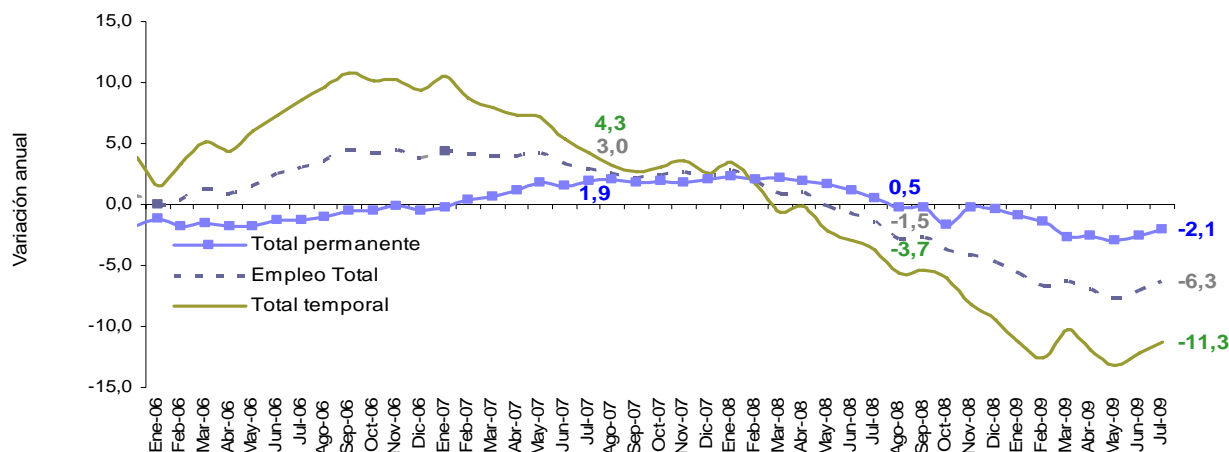
2.3 Comportamiento del empleo vinculado a la industria manufacturera.

2.3.1 Variación anual – julio (2009 / 2008)

El empleo industrial, sin trilla de café, en julio de 2009 disminuyó 6,3% frente al mismo mes de 2008. De acuerdo al tipo de contrato, el personal vinculado en forma indefinida por el sector fabril disminuyó 2,1%, mientras que el personal contratado a término fijo se contrajo 11,3%.

Gráfico 13

Variación anual del empleo de la industria manufacturera según tipo de contrato julio 2009 / 2008



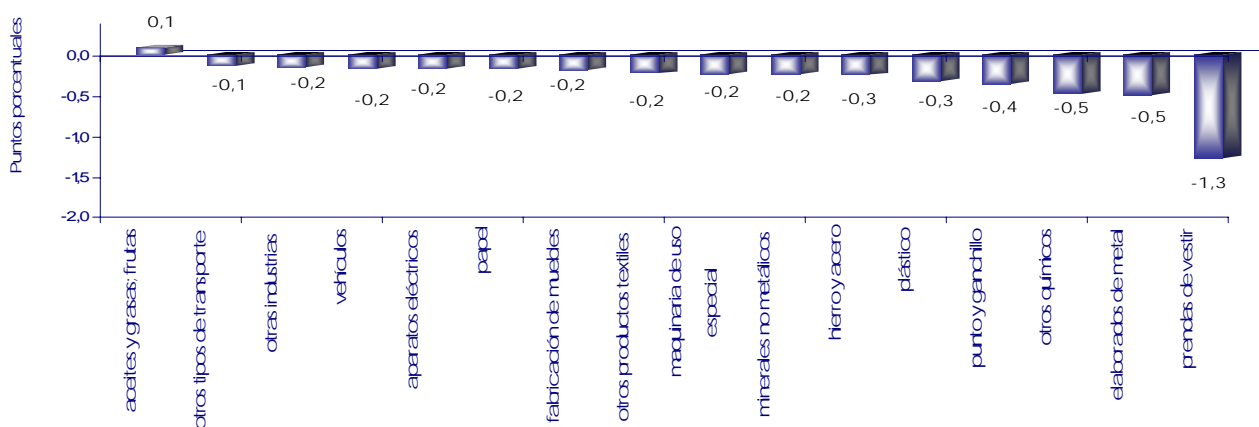
El personal permanente (contrato a término indefinido) representó el 56,6% del total de la ocupación laboral en el mes.

En julio, 44 de las 48 actividades investigadas registraron descenso en el total de la ocupación. Los mayores aportes negativos a la variación total se observaron en: confecciones; productos elaborados de metal; otros productos químicos; tejidos y artículos de punto y ganchillo; y productos de plástico. En conjunto, el aporte de estas cinco actividades a la variación anual del empleo fue 3,0 puntos porcentuales negativos.

En contraste, se destacó en el mes por presentar el mayor aporte positivo a la variación total del empleo, la actividad industrial de aceites y grasas, cuyo aporte ascendió a 0,1 punto porcentual a la variación total anual calculada.

Gráfico 14

Principales contribuciones a la variación anual del empleo industrial sin trilla de café julio 2009 / 2008

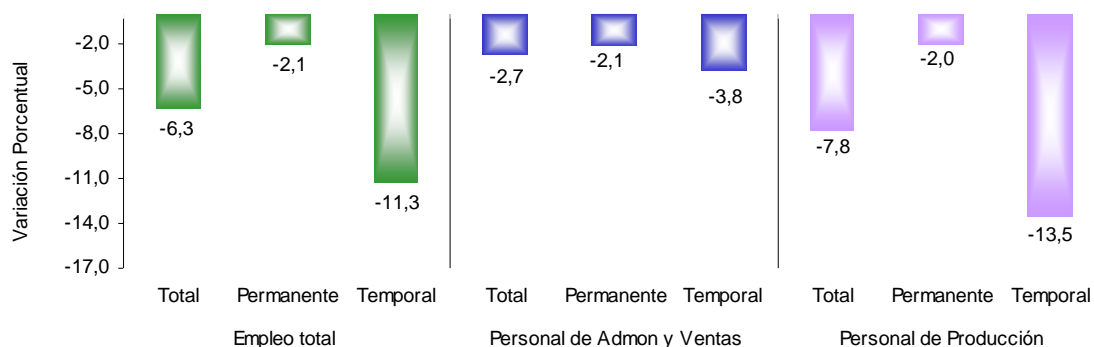


Empleo según categoría ocupacional y tipo de contratación

Desagregado por categoría ocupacional y tipo de contrato, el personal vinculado directamente con los procesos productivos disminuyó 7,8% como consecuencia principalmente de la disminución de 13,5% en el empleo temporal. Por su parte, el total de personal vinculado a labores administrativas y de ventas se redujo 2,7%.

Gráfico 15

Variación anual del empleo industrial, según categoría ocupacional, por tipo de contrato (sin trilla de café)
Total nacional
Julio 2009 / Julio 2008

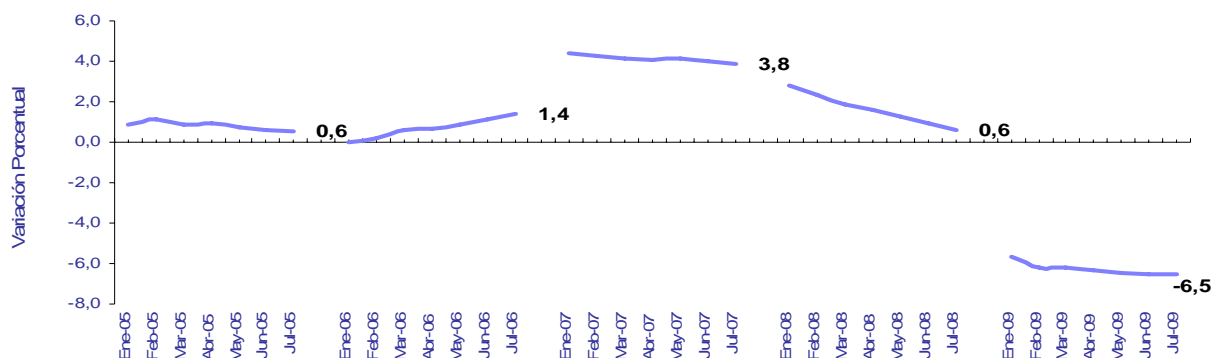


2.3.2 Variación año corrido - enero – julio (2009 / 2008)

En lo corrido del año hasta julio de 2009, el empleo generado por la industria manufacturera, sin incluir trilla de café, disminuyó 6,5% frente al mismo periodo de 2008.

Gráfico 16

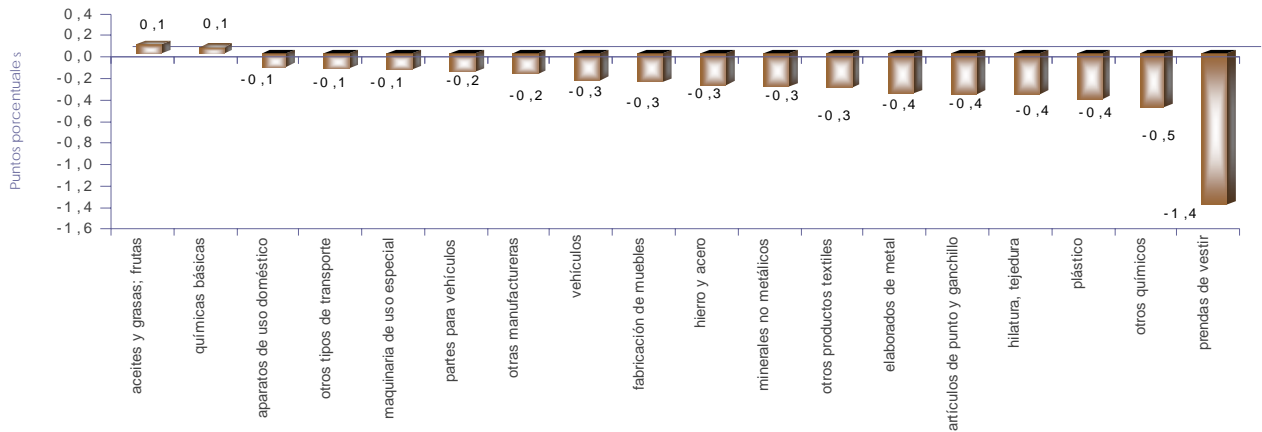
Variación año corrido del empleo industrial
Total nacional sin trilla de café
enero – julio (2009 / 2008)



Entre las actividades que realizaron los mayores aportes negativos a la variación del empleo en lo corrido del año (-6,5%), se destacan: confecciones; otros productos químicos; productos de plástico; hilatura, tejeduría y acabado de productos textiles, y tejidos y artículos de punto y ganchillo, cuyo aporte conjunto fue 3,1 puntos porcentuales negativos.

En contraste, siete actividades mostraron dinámica positiva en la generación de empleo durante este período. Entre estas se destacan por su mayor aporte positivo a la variación del empleo, las actividades de: elaboración de aceites y grasas; y sustancias químicas básicas, que en conjunto aportaron 0,2 puntos porcentuales positivos.

Gráfico 17
Principales contribuciones a la variación corrida del empleo industrial sin trilla de café
Enero - julio (2009 / 2008)

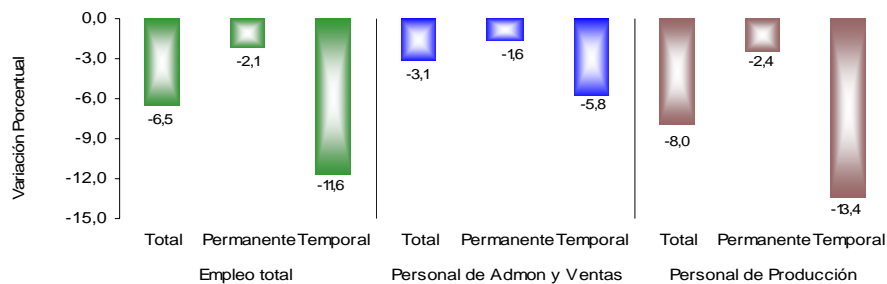


Empleo según categoría ocupacional y tipo de contratación

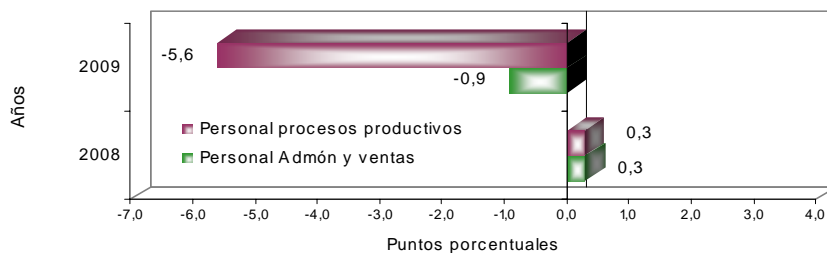
De acuerdo a la categoría ocupacional, el personal vinculado a actividades específicas de los procesos productivos decreció 8,0%. Asimismo, el total de empleados que se desempeñaron en labores de administración y ventas disminuyó 3,1%. La variación del empleo total en lo corrido del año obedeció principalmente al aporte negativo efectuado por el personal de producción (-5,6 puntos porcentuales). (gráfico 18)

Por tipo de contrato, el personal permanente disminuyó 2,1%, en tanto que las personas contratadas a término fijo se redujeron en este mismo período 11,6%.

Gráfico 18
Variación año corrido del empleo industrial, según categoría ocupacional, por tipo de contrato
Total nacional (sin trilla de café)
Enero - Julio (2009 / 2008)



Contribución a la variación año corrido del empleo industrial, según categoría ocupacional (sin trilla de café)
Total nacional (2009 - 2008)

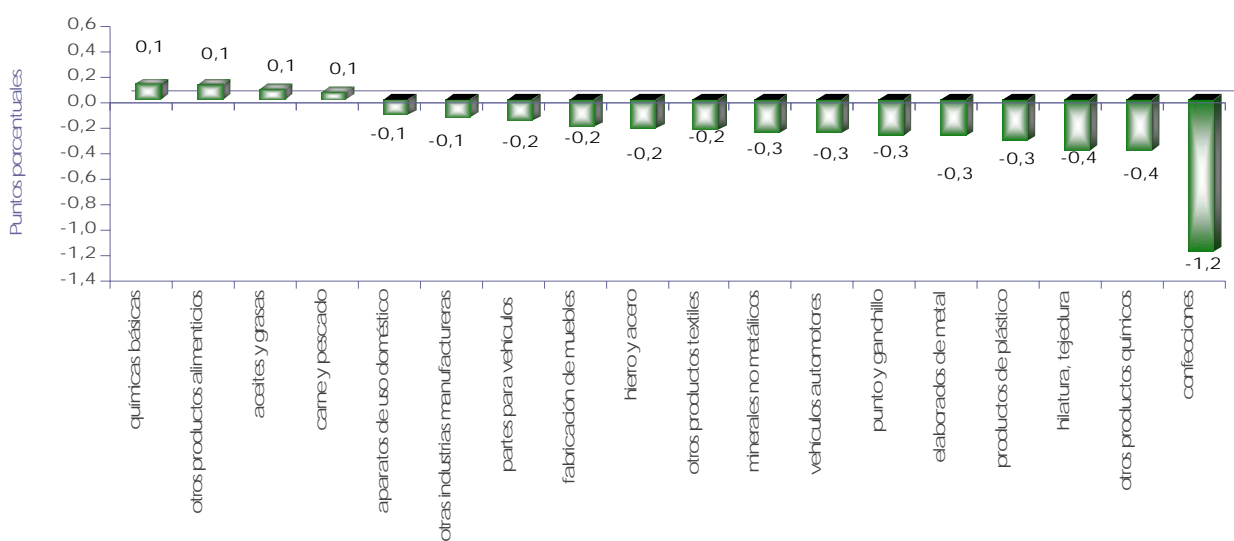


2.3.3 Variación acumulada anual agosto 2008 - julio 2009 / agosto 2007 - julio 2008

En los últimos doce meses hasta julio, la ocupación laboral del sector fabril se contrajo 5,3%. En este período, 40 de las 48 actividades manufactureras registraron disminución en el total de la ocupación, entre las que se destaca el comportamiento de confecciones; otros productos químicos; hilatura, tejeduría y acabado de productos textiles; productos de plástico; y elaborados de metal.

De las restantes ocho actividades, sobresalen por sus mayores contribuciones positivas al agregado nacional: sustancias químicas básicas; otros productos alimenticios; elaboración de aceites y grasas; y producción, transformación y conservación de carne y pescado.

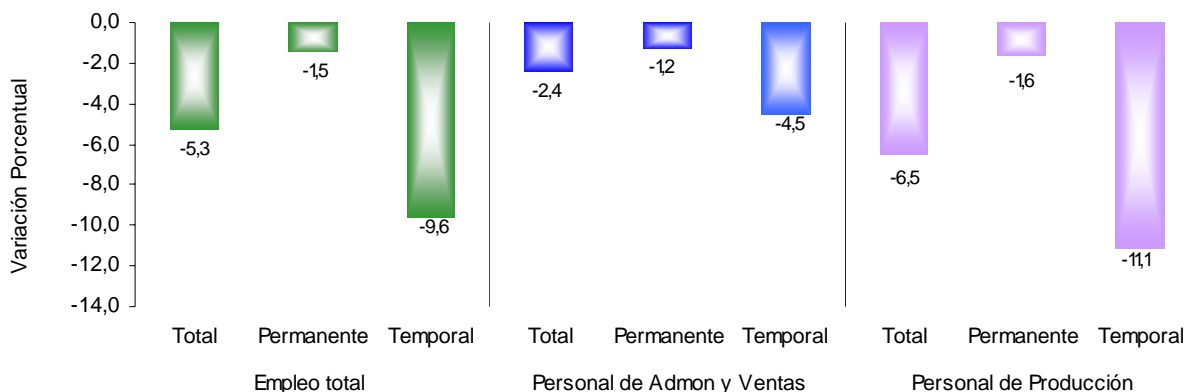
Gráfico 19
Principales contribuciones a la variación doce meses del empleo industrial sin trilla de café
agosto 2008 - julio 2009 / agosto 2007 - julio 2008



Empleo según categoría ocupacional y tipo de contratación.

Por categoría ocupacional, en el último año hasta julio, el personal vinculado a labores productivas disminuyó 6,5%, en tanto que el número de personas relacionadas con las labores administrativas y de ventas se redujo 2,4%.

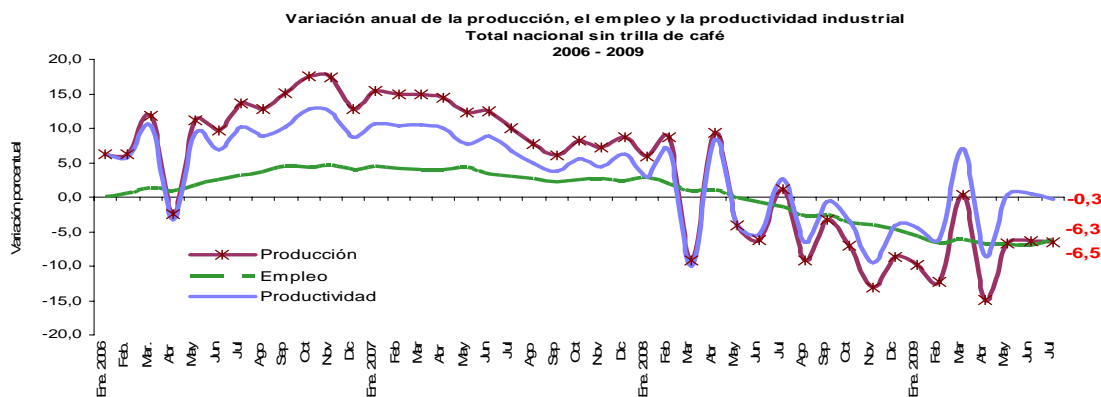
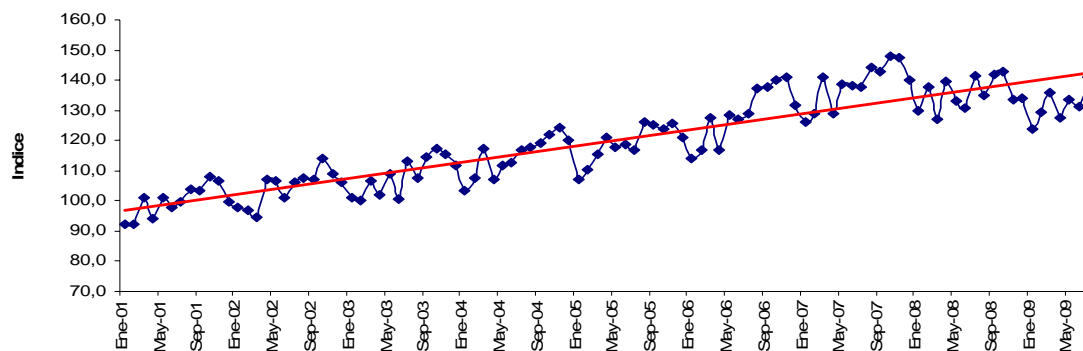
Gráfico 20
Variación doce meses del empleo industrial, según categoría ocupacional, por tipo de contrato
Total nacional (sin trilla de café)
Agosto 2008 - Julio 2009 / Agosto 2007 - Julio 2008



2.3.4 Productividad laboral

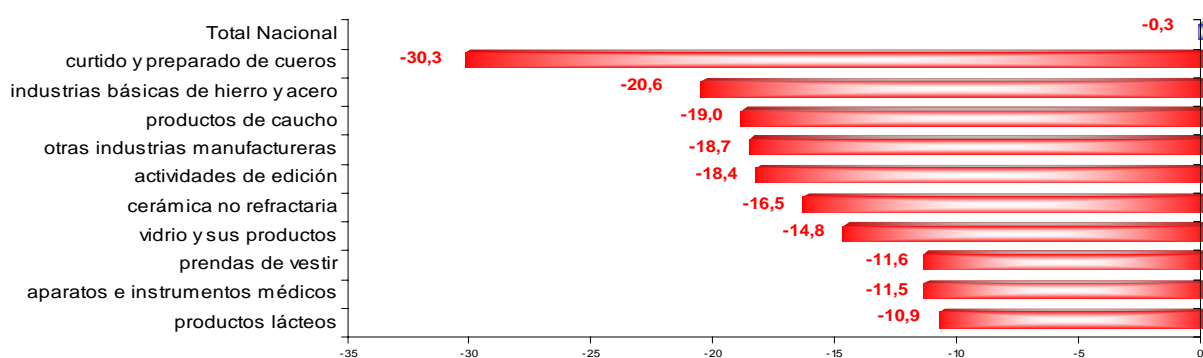
Durante julio de 2009, la productividad laboral de la industria, sin incluir trilla de café, disminuyó 0,3%.

Gráfico 20
Colombia. Evolución del indicador de productividad laboral en el sector manufacturero (2001 - 2009)



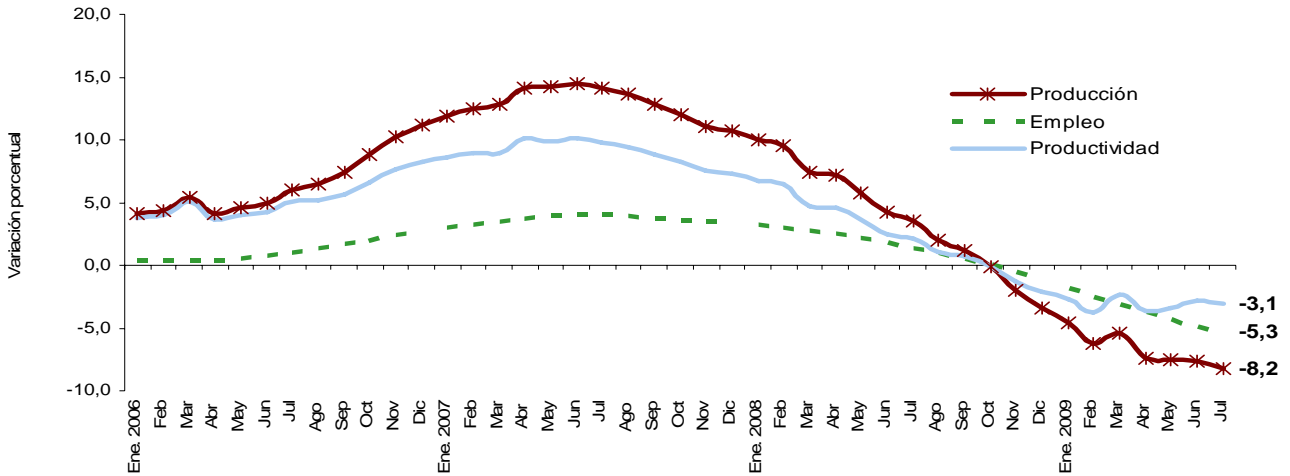
Las actividades manufactureras que presentaron mayores disminuciones de la productividad laboral durante este mes fueron: curtido y preparado de cueros; industrias básicas de hierro y acero; productos de caucho y otras industrias manufactureras.

Gráfico 21
Variación anual de la Productividad Industrial según actividades manufactureras julio de 2009



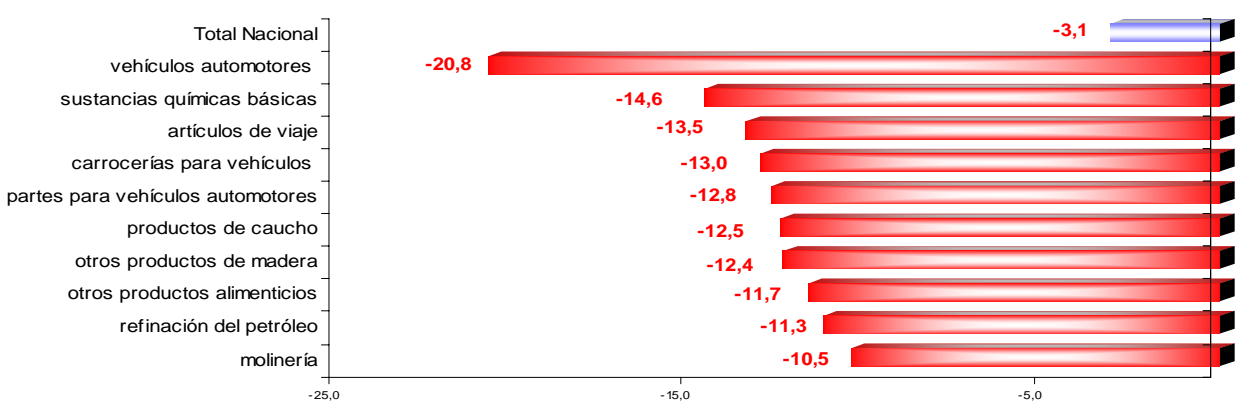
Desde octubre de 2008, la productividad industrial promedio anual viene decreciendo. En julio de 2009, acumuló una reducción de 3,1% respecto a los doce meses anteriores.

Gráfico 22
Producción, empleo y productividad industrial
Total nacional (sin trilla de café)
Variaciones 12 meses
2006 – 2009



Sectorialmente, se destaca la disminución de la productividad registrada en la fabricación de vehículos automotores; sustancias químicas básicas; y artículos de viaje.

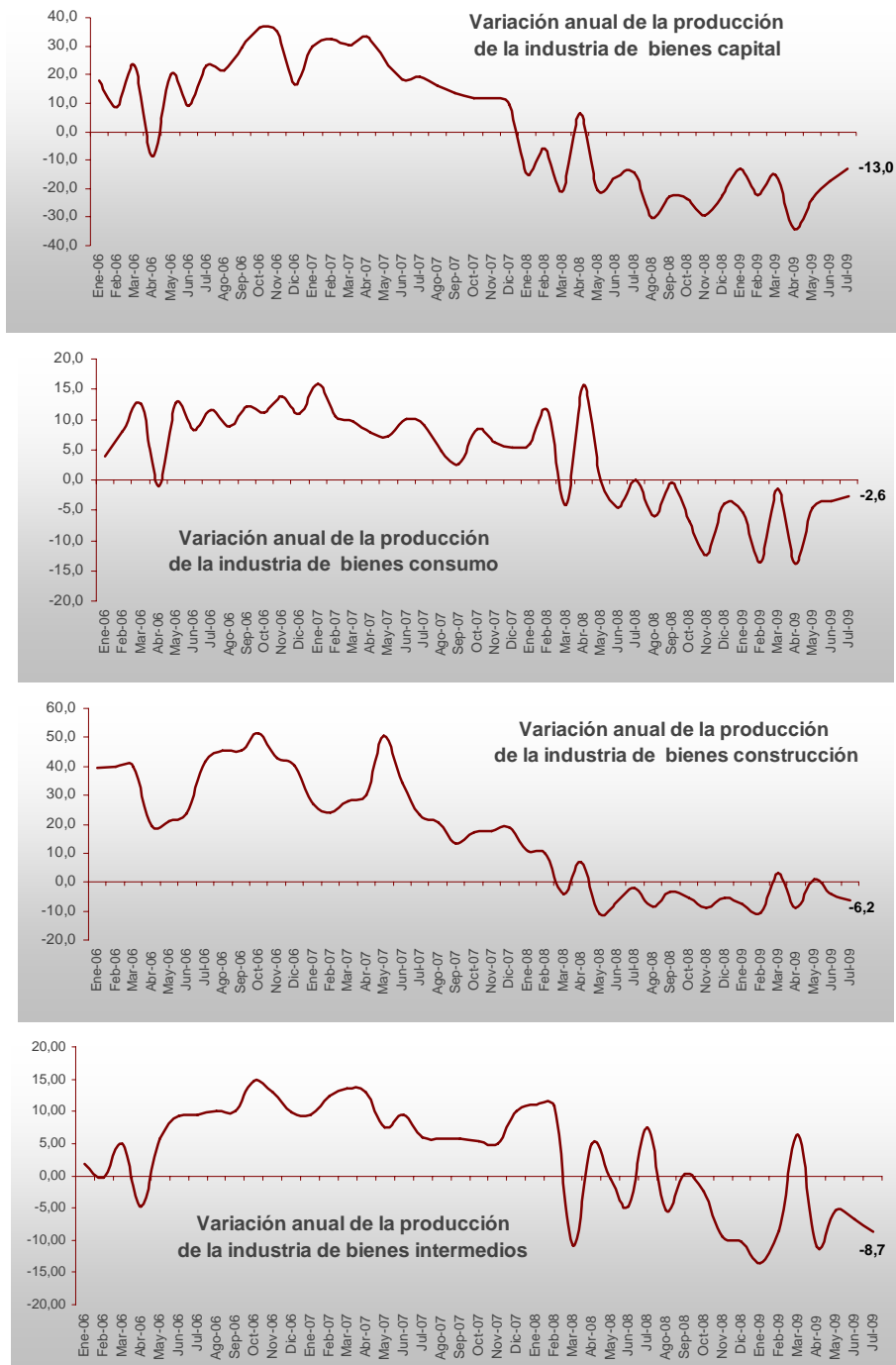
Gráfico 23
Variación 12 meses de la Productividad industrial
según actividades manufactureras
julio de 2009



2.4 Clasificación de la producción según uso o destino económico – CUODE.

Al analizar el comportamiento de la industria por tipo de bienes producidos, se observa que durante el mes de julio de 2009, la producción de bienes de capital y bienes intermedios presentaron las mayores variaciones negativas: 13% y 8,7% respectivamente. La producción de bienes de consumo y de bienes de construcción igualmente se redujeron 2,6%, y 6,2% respectivamente.

Gráfico 24



2.5 Resumen de la evolución de la producción industrial sin trilla de café.

Años y meses	Variaciones anuales				Variaciones año corrido				Variaciones doce meses			
	Producción real	Ventas reales	Empleo total	Horas promedio trabajadas	Producción real	Ventas reales	Empleo total	Horas promedio trabajadas	Producción real	Ventas reales	Empleo total	Horas promedio trabajadas
2007 Julio	10,0	7,0	3,0	-0,9	13,4	11,7	3,8	0,2	14,1	13,0	4,0	-0,2
Agosto	7,7	6,4	2,6	-1,0	12,6	10,9	3,7	0,0	13,6	12,2	3,9	-0,2
Septiembre	6,0	5,7	2,2	-2,9	11,8	10,3	3,5	-0,3	12,8	11,4	3,7	-0,4
Octubre	8,3	9,7	2,5	2,5	11,4	10,2	3,4	-0,0	12,0	10,8	3,5	-0,3
Noviembre	7,1	10,2	2,6	-0,3	10,9	10,2	3,3	-0,1	11,1	10,3	3,4	-0,4
Diciembre	8,6	9,7	2,3	-0,9	10,7	10,2	3,2	-0,1	10,7	10,2	3,2	-0,1
2008 Enero	5,9	7,2	2,8	0,5	5,9	7,2	2,8	0,5	10,0	9,6	3,1	-0,2
Febrero	8,7	8,2	1,9	2,9	7,3	7,7	2,3	1,7	9,6	9,2	2,9	0,0
Marzo	-9,1	-12,7	0,9	-10,2	1,4	0,2	1,8	-2,5	7,5	6,8	2,7	-0,9
Abril	9,4	8,7	1,0	10,7	3,4	2,3	1,6	0,7	7,1	6,5	2,4	-0,1
Mayo	-4,1	-4,5	-0,2	-4,3	1,8	0,9	1,3	-0,3	5,7	5,2	2,1	-0,5
Junio	-6,2	-7,3	-0,8	-3,1	0,4	-0,5	0,9	-0,8	4,2	3,9	1,7	-0,7
Julio	1,1	2,4	-1,5	8,7	0,5	-0,1	0,6	0,6	3,5	3,5	1,4	0,1
Agosto	-9,1	-9,5	-2,8	-4,0	-0,8	-1,4	0,1	-0,0	2,0	2,1	0,9	-0,1
Septiembre	-3,3	-0,2	-2,7	2,7	-1,1	-1,2	-0,2	0,3	1,2	1,6	0,5	0,3
Octubre	-7,1	-5,4	-3,8	-0,5	-1,8	-1,7	-0,5	0,2	-0,2	0,3	-0,0	0,1
Noviembre	-13,2	-14,9	-4,0	-5,6	-2,9	-3,1	-0,9	-0,3	-2,0	-2,0	-0,6	-0,4
Diciembre	-8,7	-10,0	-4,7	1,2	-3,4	-3,7	-1,2	-0,2	-3,4	-3,7	-1,2	-0,2
2009 Enero	-9,8	-10,2	-5,7	-2,1	-9,8	-10,2	-5,7	-2,1	-4,5	-4,9	-1,9	-0,4
Febrero	-12,3	-10,2	-6,7	-3,9	-11,1	-10,2	-6,2	-3,1	-6,2	-6,4	-2,6	-1,0
Marzo	0,3	3,4	-6,2	6,0	-7,4	-5,8	-6,2	-0,1	-5,4	-5,1	-3,2	0,4
Abril	-14,8	-12,3	-6,9	-8,4	-9,4	-7,5	-6,4	-2,3	-7,4	-6,7	-3,8	-1,2
Mayo	-6,6	-4,8	-6,9	-1,4	-8,8	-7,0	-6,5	-2,1	-7,6	-6,8	-4,4	-0,9
Junio	-6,5	-3,2	-7,0	-1,0	-8,4	-6,4	-6,6	-1,9	-7,6	-6,4	-4,9	-0,8
Julio	-6,5	-6,8	-6,3	-2,6	-8,2	-6,4	-6,5	-2,0	-8,2	-7,2	-5,3	-1,7

Fuente: DANE, Muestra Mensual Manufacturera

FICHA METODOLÓGICA

a. Marco de la muestra

Encuesta Anual Manufacturera (EAM) 1999, actualizado anualmente.

b. Unidad estadística

Establecimiento industrial.

c. Cobertura (representatividad de los resultados)

Total nacional y 48 actividades industriales.

d. Universo de estudio

Todos los establecimientos industriales en el territorio nacional.

e. Población objetivo

Todos los establecimientos industriales que según la EAM, ocuparon 10 o más personas o que en su defecto presentaron niveles de producción anual iguales o superiores a 79.5 millones de pesos de 1999.

f. Clasificación estadística

Clasificación Industrial Internacional Uniforme -CIIU, Revisión 3 adaptada para Colombia y agrupada en 48 actividades industriales.