

MUESTRA MENSUAL MANUFACTURERA Junio de 2011

1. COMPORTAMIENTO DE LA INDUSTRIA EN JUNIO DE 2011

Contenido

1. Comportamiento de la industria en junio de 2011
2. La actividad industrial – junio de 2011.
 - 2.1 Evolución general de las principales variables
 - 2.2 Comportamiento de la producción manufacturera sin incluir trilla de café.
 - 2.2.1 Variación anual
 - 2.2.2 Variación trimestral
 - 2.2.3 Variación año corrido
 - 2.2.4 Variación doce meses
 - 2.3 Comportamiento del personal ocupado vinculado a la industria manufacturera
 - 2.3.1 Variación anual
 - 2.3.2 Variación trimestral
 - 2.3.3 Variación año corrido
 - 2.3.4 Variación doce meses
 - 2.3.5 Indicadores laborales
 - 2.4 Clasificación según uso o destino económico - CUODE
 - 2.5 Resumen. Total nacional sin trilla de café

Ficha metodológica

Jorge Raúl Bustamante Roldán
Director

Christian Rafael Jaramillo Herrera
Subdirector

Eduardo Efraín Freire Delgado
**Director de Metodología y
Producción Estadística**

- Durante el mes de junio, la producción real del sector fabril, sin incluir trilla de café, creció 2,2% con relación a igual mes de 2010. En este período, 26 de los 48 subsectores industriales registraron incremento en su producción, destacándose las industrias de minerales no metálicos (18,7%); otros productos químicos (8,3%); ingenios, refinerías de azúcar y trapiches (26,1%); bebidas (9,4%); producción, transformación y conservación de carne y pescado (11,3%); productos de plástico (7,5%); y sustancias químicas básicas (8,3%). El aporte conjunto de estas siete actividades a la variación total ascendió a 4,5 puntos porcentuales.
- Los restantes 22 subsectores presentaron variaciones negativas, destacándose por su contribución a la variación total del sector: industrias básicas de hierro y acero (-17,5%); otros productos alimenticios (-15,6%); y metales preciosos y no ferrosos (-25,6%). Las actividades mencionadas restaron conjuntamente 2,0 puntos porcentuales a la variación total.
- En este mismo período, el personal ocupado por el sector manufacturero se incrementó 0,6% respecto a junio de 2010. De acuerdo con el tipo de contrato, el personal vinculado a término indefinido aumentó 0,3% y el personal contratado a término fijo 1,0%.
- Durante el primer semestre del año 2011, la producción real del sector fabril, sin incluir trilla de café, aumentó 3,7% respecto a igual período de 2010. Al interior del conjunto industrial, 29 de los 48 subsectores registraron incremento en su producción, entre los que sobresalen por sus mayores contribuciones a la variación total del sector, las industrias de vehículos automotores (27,3%); otros productos químicos (7,8%); minerales no metálicos (9,4%); y productos de plástico (6,7%). Estos subsectores aportaron en conjunto 2,7 puntos porcentuales a la variación total.
- En los últimos doce meses hasta junio de 2011, la producción real de la industria manufacturera, sin incluir trilla de café, creció 3,7%, explicado principalmente por la mayor elaboración de vehículos automotores (34,3%); otros productos químicos (7,7%); confecciones (10,3%); minerales no metálicos (4,4%); y productos de plástico (5,6%). Por otra parte, 18 subsectores industriales registraron variaciones negativas en este período, entre los que se destacan por su contribución: bebidas; ingenios, refinerías de azúcar y trapiches; e industrias básicas de hierro y acero. Estos sectores en conjunto restaron 1,0 punto porcentual a la variación total.
- La ocupación laboral del sector se incrementó 0,5% en los últimos doce meses, principalmente como consecuencia de la mayor vinculación de personal temporal (2,9%), en tanto que el personal contratado a término indefinido se redujo 1,3%.



Código N° 1081-1
Producción y difusión de la información estadística estratégica oficial. Regulación del sistema estadístico nacional
NTC ISO 9001:2000



Código N° 011-1
Producción y difusión de la información estadística estratégica oficial. Regulación del sistema estadístico nacional
NTC GP 1000:2004



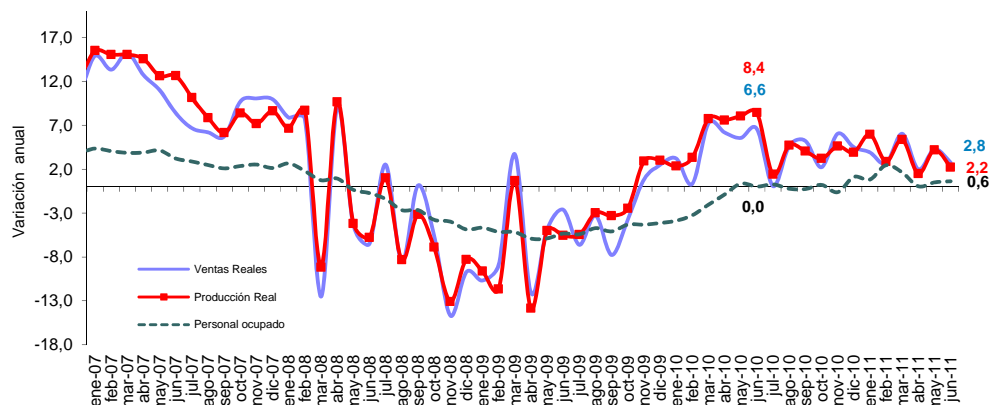
2. LA ACTIVIDAD INDUSTRIAL: JUNIO DE 2011

2.1 Evolución general de las principales variables. Total nacional sin trilla de café Junio 2011

La producción industrial en junio de 2011 creció 2,2% con relación al mismo mes de 2010.

Gráfico 1

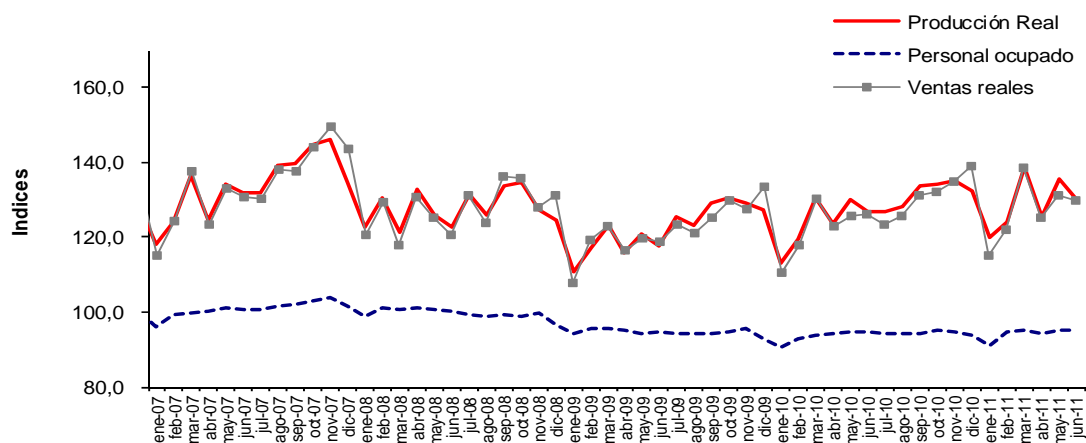
Variación anual de la producción, las ventas y el personal ocupado de la industria manufacturera 2007 – 2011 (junio)



Fuente: DANE - MMM

Gráfico 2

Índices de la producción y el personal ocupado de la industria manufacturera 2007 – 2011 (junio)
Año base 2001 = 100



Fuente: DANE - MMM

Tabla 1.

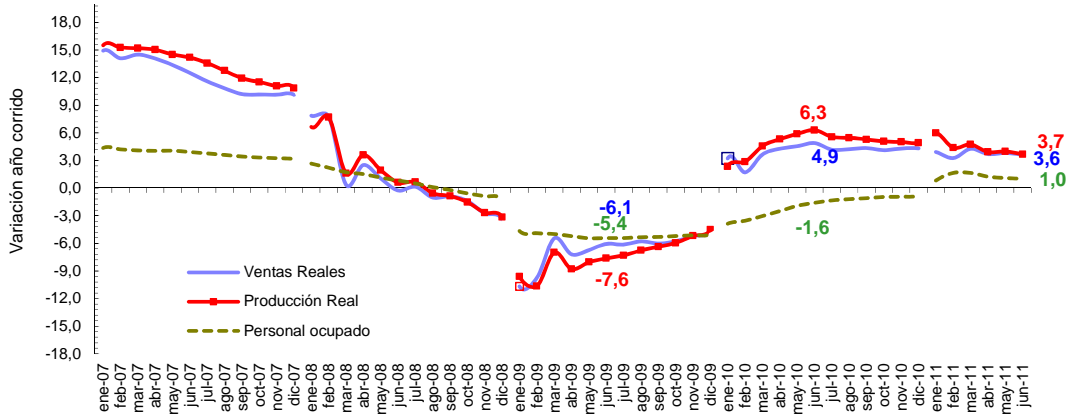
Resumen del comportamiento de las principales variables, hasta junio de 2011.

Indicador	Junio (anual) _p		Enero - junio (año corrido) _p		Julio - junio (doce meses) _p	
	2010	2011	2010	2011	2010	2011
Producción	8,4	2,2	6,3	3,7	2,2	3,7
Ventas	6,6	2,8	4,9	3,6	0,7	3,7
Personal Ocupado	0,0	0,6	-1,6	1,0	-3,2	0,5

p/ Provisional

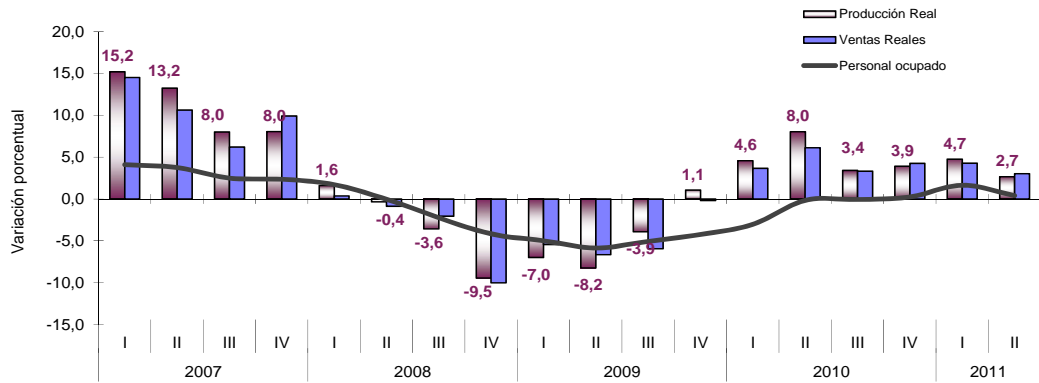
Fuente: DANE - MMM

Gráfico 3
Variación año corrido de la producción, las ventas y el personal ocupado de la industria manufacturera 2007 – 2011 (junio)



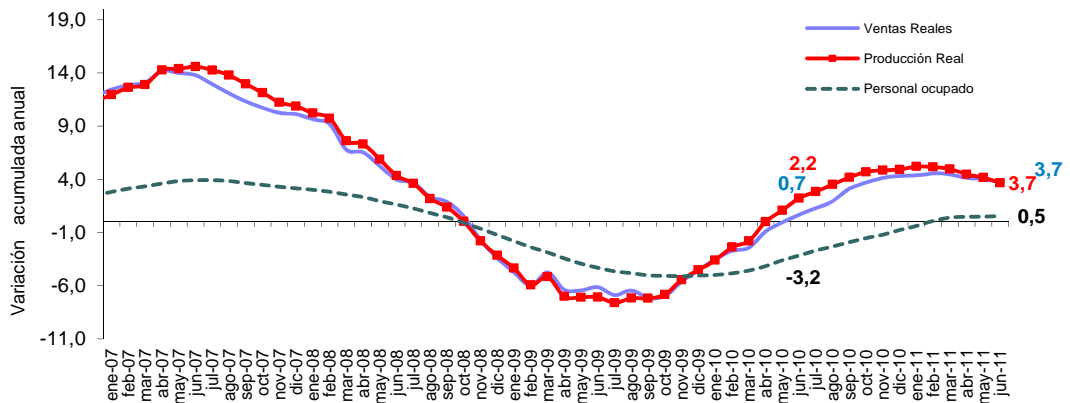
Fuente: DANE - MMM

Gráfico 4
Variación anual del trimestre, de la producción, las ventas y el personal ocupado de la industria manufacturera 2007 – 2011 (junio)



Fuente: DANE - MMM

Gráfico 5
Variación doce meses de la producción, las ventas y el personal ocupado de la industria manufacturera 2007 – 2011 (junio)



Fuente: DANE - MMM

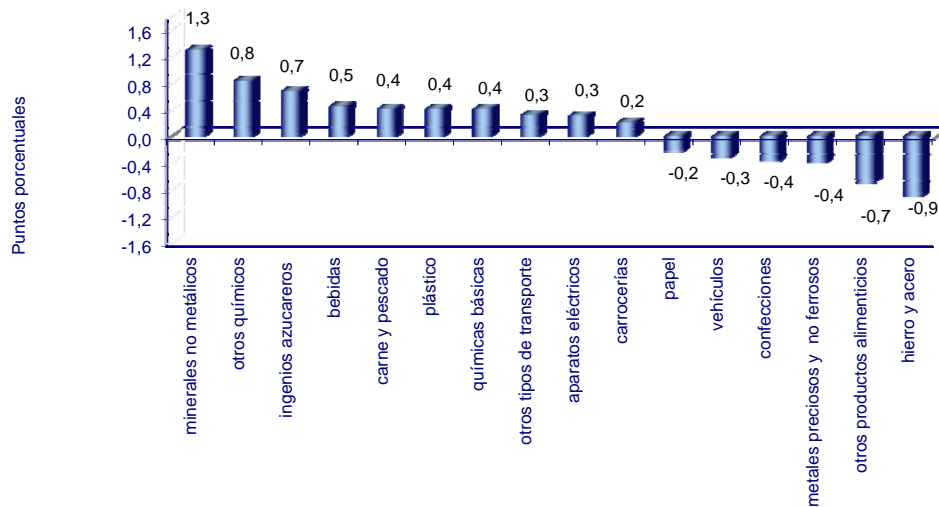
2.2 Comportamiento de la producción manufacturera sin incluir trilla de café

2.2.1 Variación anual - junio (2011 / 2010)

De las 48 actividades industriales representadas por la muestra, un total de 26 registraron variaciones positivas en su producción real, entre las que se destacan por su contribución a la variación total del sector: minerales no metálicos; otros productos químicos; ingenios, refinерías de azúcar y trapiches; bebidas; producción, transformación y conservación de carne y pescado; productos de plástico; y sustancias químicas básicas. En conjunto, estas siete actividades aportaron 4,5 puntos porcentuales positivos a la variación total.

Gráfico 6

**Principales contribuciones a la variación anual de la producción real sin trilla de café
Junio 2011 / 2010**

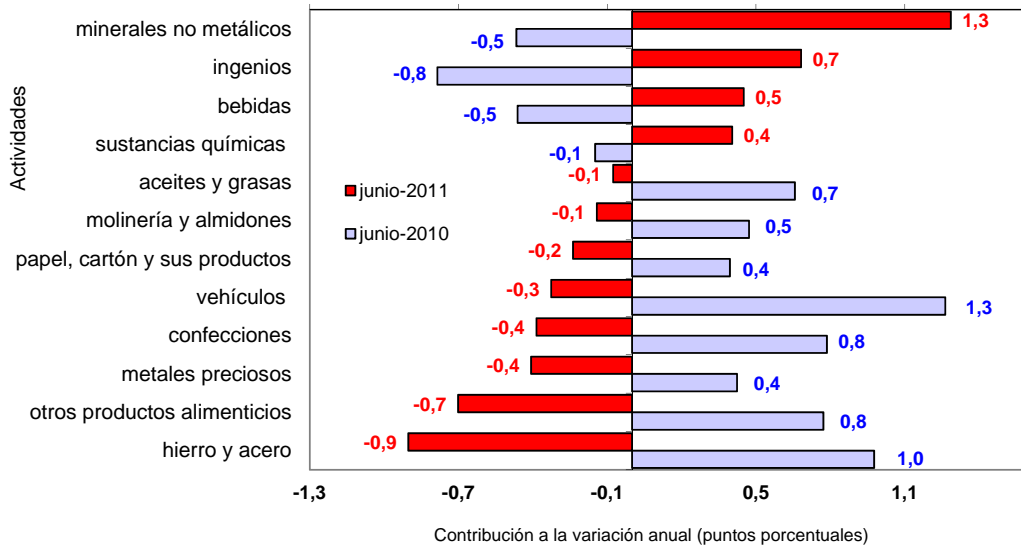


Fuente: DANE - MMM

Al comparar los resultados registrados por la producción industrial en junio de 2011 (2,2%) frente a los de junio de 2010 (8,4%), en términos de contribución a la variación total, se identifican las actividades que presentan los mayores contrastes, como se observa en el siguiente gráfico.

Gráfico 7

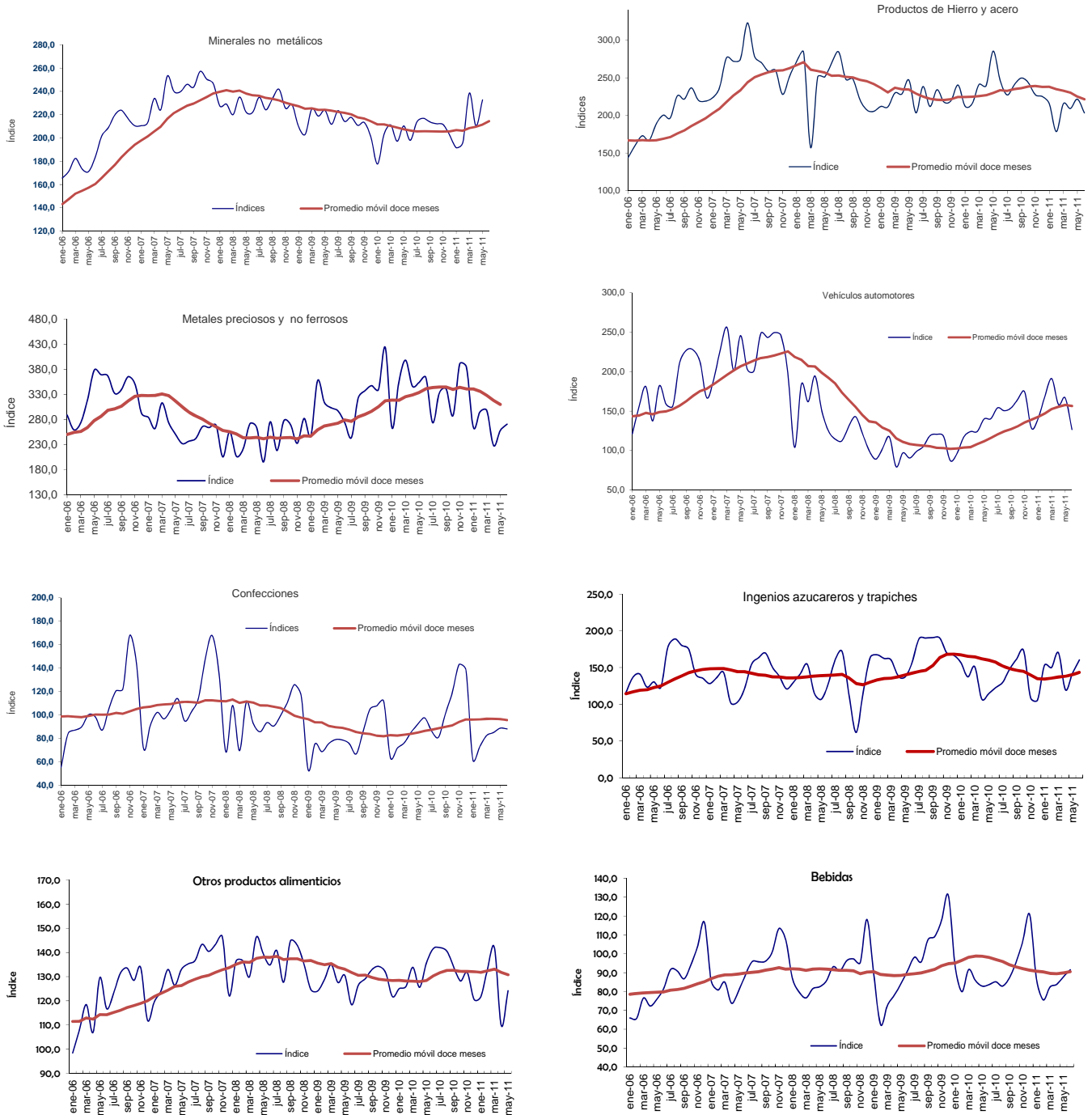
**Contribución en puntos porcentuales a la variación anual de la producción real sin trilla de café
Principales contrastes entre los resultados de junio 2011 y junio 2010**



Fuente: DANE - MMM

Los subsectores de minerales no metálicos; ingenios azucareros y trapiches; y bebidas, aportaron 2,5 puntos porcentuales a la variación total anual de junio de 2011, mientras que en junio de 2010 restaron 1,8 puntos porcentuales.

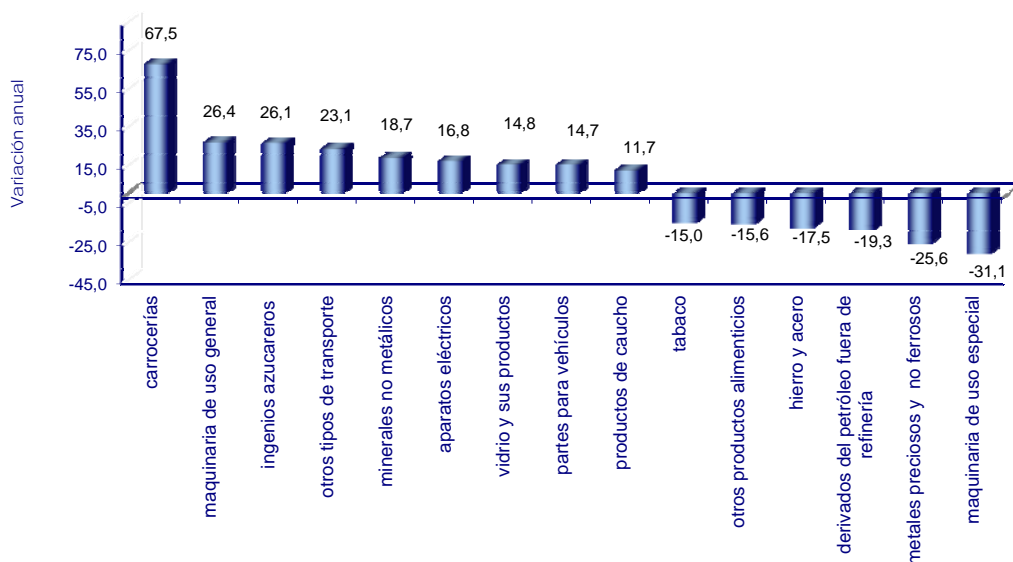
Gráfico 8
Índices de producción real
2006 – 2011 (junio)



Fuente: DANE - MMM

Las variaciones porcentuales más destacadas en el mes se presentan en el siguiente gráfico.

Gráfico 9
Principales variaciones anuales de la producción real según actividad manufacturera
Junio 2011 / 2010

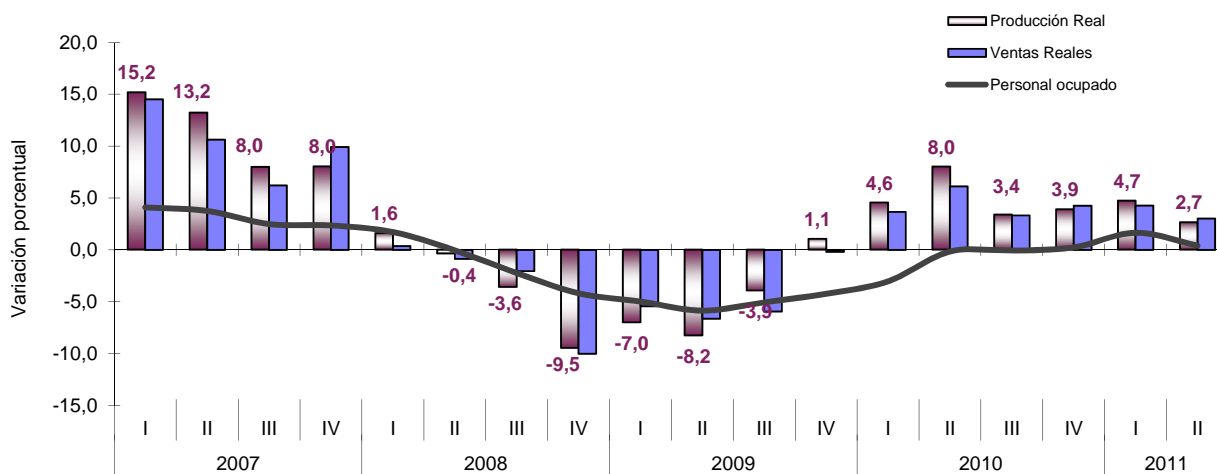


Fuente: DANE - MMM

2.2.2 Variación anual del trimestre. II trimestre 2011 / 2010

Durante el segundo trimestre del año 2011, la producción y ventas efectuadas por la industria manufacturera registraron tasas de crecimiento de 2,7 y 3,0% respectivamente.

Gráfico 10
Variación anual del trimestre de las principales variables
Total nacional sin trilla de café
2007 – 2011 (II trimestre)

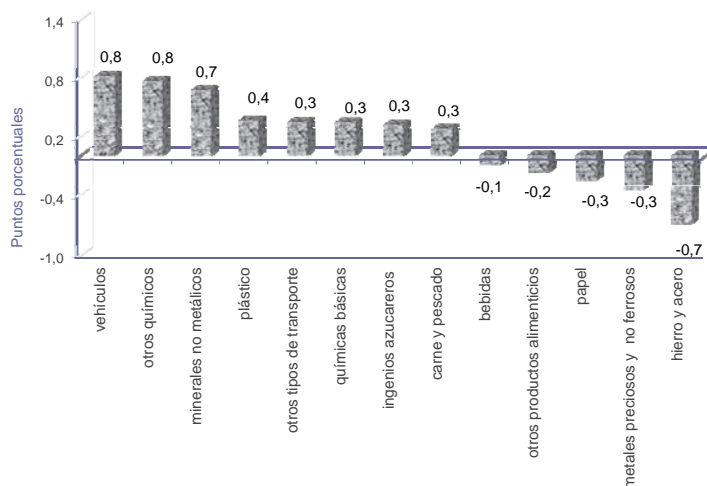


Fuente: DANE - MMM

2.2.3 Variación año corrido Enero – junio (2011 / 2010)

En lo corrido del año hasta junio, la producción real del sector fabril creció 3,7%. Este resultado se explica principalmente por la mayor producción de vehículos automotores; otros productos químicos; minerales no metálicos; y productos de plástico, los cuales en conjunto aportaron 2,7 puntos porcentuales a dicha variación.

Gráfico 11
Principales contribuciones a la variación corrida de la producción real sin trilla de café
Enero - junio de 2011

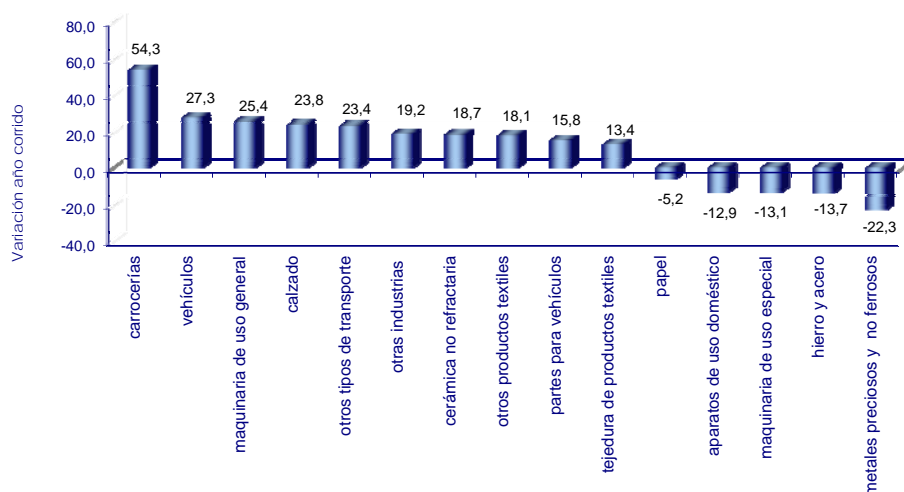


Fuente: DANE - MMM

Al interior del conjunto industrial, 29 subsectores industriales registraron incremento en su producción real durante el primer semestre del año. Los restantes 19 subsectores presentaron descenso en su producción, destacándose los aportes negativos efectuados por la manufactura de productos de hierro y acero; y metales preciosos y no ferrosos. Estos restaron, en conjunto, 1,0 punto porcentual a la variación total (3,7%).

Las variaciones porcentuales más destacadas en lo corrido del año según actividad industrial, fueron¹:

Gráfico 12
Principales variaciones año corrido de la producción real sin trilla de café
Enero – junio (2011 / 2010)

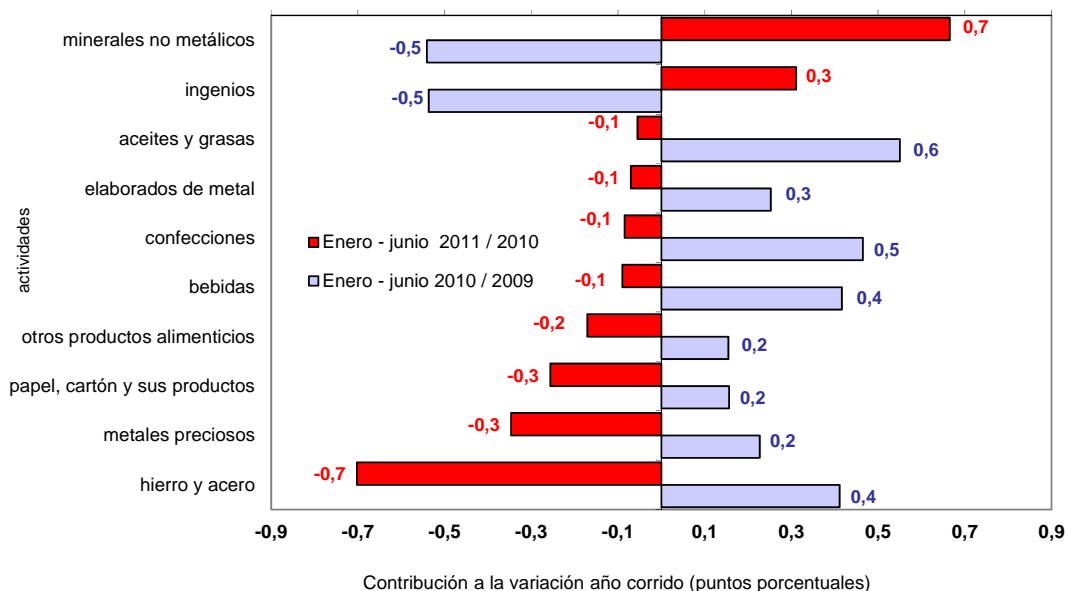


Fuente: DANE - MMM

¹ En la presentación gráfica de las principales variaciones, se reagruparon las actividades de edición (2210), impresión (2220) y servicios relacionados (2230), cuya producción en conjunto registró una disminución de 2,7%. Las actividades asociadas con la transformación de la madera (actividades 2020, 2030, y 2090) también fueron agrupadas; éstas registraron en conjunto una caída de 5,6% en su producción real.

Gráfico 13

Contribución en puntos porcentuales a la variación año corrido de la producción real sin trilla de café
Principales contrastes entre los resultados de 2011 y 2010



Fuente: DANE - MMM

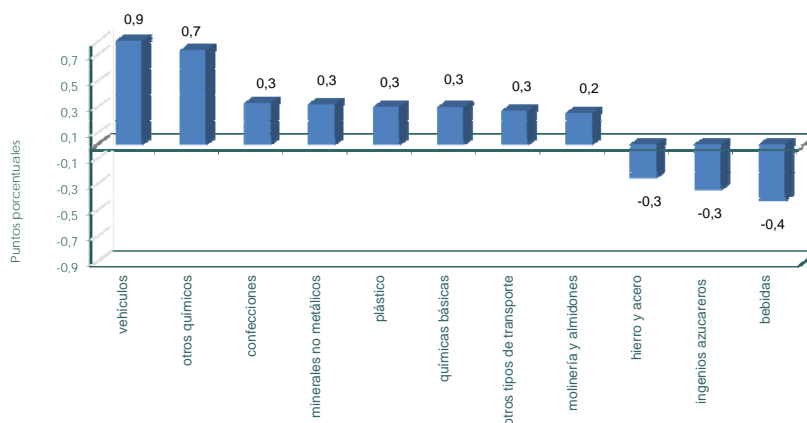
2.2.4 Variación acumulada anual Julio 2010 - junio 2011 / julio 2009 - junio 2010

En los últimos doce meses hasta junio de 2011, el comportamiento de la industria manufacturera estuvo principalmente marcado por la mayor producción de vehículos automotores, otros productos químicos, confecciones, minerales no metálicos, productos de plástico, sustancias químicas básicas, y otros tipos de equipos de transporte.

En el último año, 30 subsectores manufactureros presentaron incremento en su producción real, en tanto que la producción de los restantes 18 subsectores se contrajo, destacándose por sus mayores contribuciones negativas al resultado total, la industria de bebidas; ingenios, refinerías de azúcar y trapiches; y productos de hierro y acero. En conjunto estos tres sectores restaron 1,0 punto porcentual a la variación total.

Gráfico 14

Principales contribuciones a la variación 12 meses de la producción real sin trilla de café
Julio 2010 - junio 2011 / julio 2009 - junio 2010

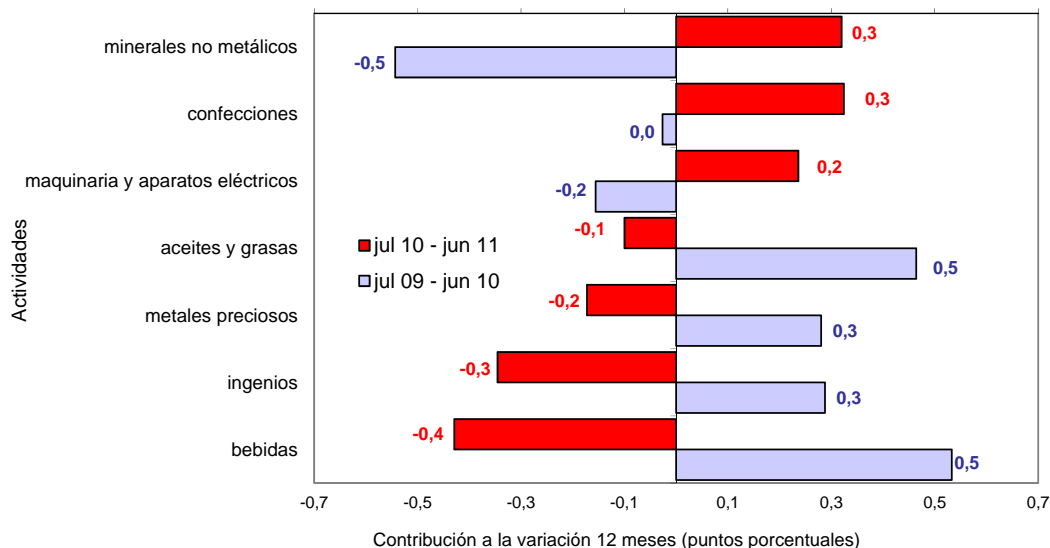


Fuente: DANE - MMM

En el siguiente gráfico se presentan los principales contrastes en términos de contribuciones a la variación acumulada anual, entre los dos últimos años.

Gráfico 15

Contribución en puntos porcentuales a la variación 12 meses de la producción real sin trilla de café
Principales contrastes
Julio 2010 - junio 2011 / julio 2009 - junio 2010



Fuente: DANE - MMM

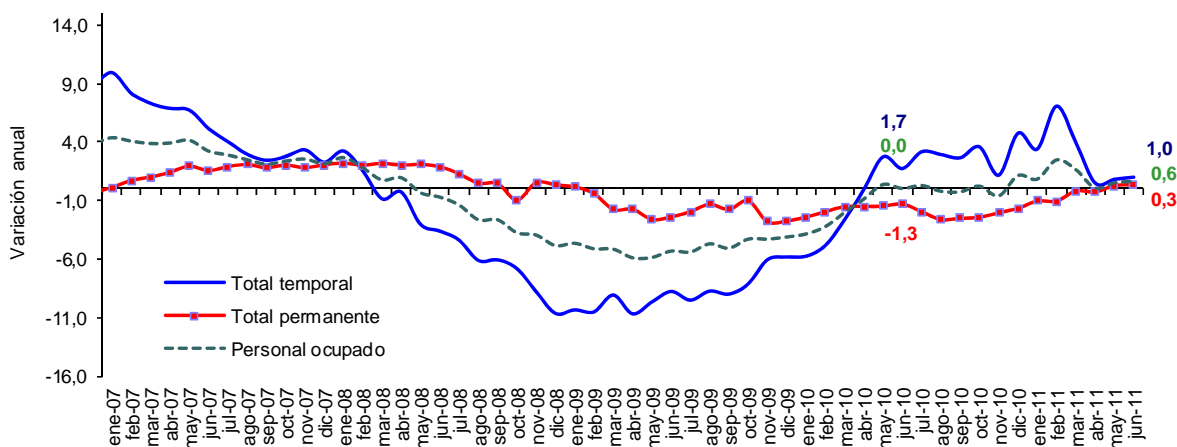
2.3 Comportamiento del personal ocupado vinculado a la industria manufacturera

2.3.1 Variación anual Junio (2011 / 2010)

Durante junio de 2011, el personal ocupado por la industria manufacturera, sin incluir trilla de café, aumentó 0,6% frente a junio de 2010. De acuerdo con el tipo de contrato, el personal vinculado en forma indefinida por el sector fabril se incrementó 0,3%, mientras que el personal contratado a término fijo aumentó 1,0%.

Gráfico 16

Variación anual del personal ocupado por la industria manufacturera según tipo de contrato
Junio 2011 / 2010



Fuente: DANE - MMM

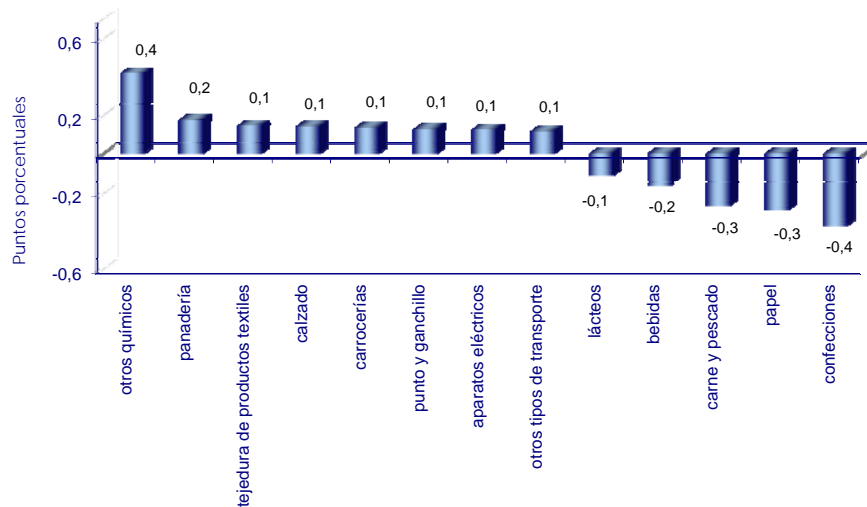
El personal permanente (contratado a término indefinido) representó 54,9% del total de la ocupación laboral en el mes.

En junio, 25 de las 48 actividades investigadas registraron aumento en el total de la ocupación. Los mayores aportes positivos se observaron en otros productos químicos y productos de panadería. En conjunto estas actividades aportaron 0,6 puntos porcentuales a la variación anual total.

En contraste, los mayores aportes negativos se observaron en: confecciones; papel, cartón y sus productos; y producción, transformación y conservación de carne y pescado. En conjunto el aporte de estas tres actividades a la variación anual del personal ocupado fue 1,0 punto porcentual negativo.

Gráfico 17

**Principales contribuciones a la variación anual del personal ocupado por la industria, sin incluir trilla de café
Junio 2011 / 2010**



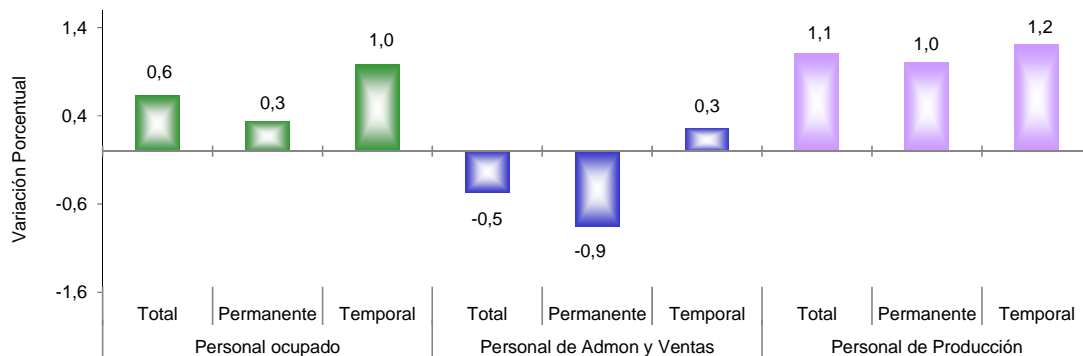
Fuente: DANE - MMM

Personal ocupado según categoría ocupacional y tipo de contratación

En junio de 2011, el personal vinculado directamente con los procesos productivos aumentó 1,1%, respecto a igual mes de 2010 y el vinculado a labores administrativas y de ventas se redujo 0,5 debido principalmente a la disminución de 0,9% en el personal permanente vinculado a ésta área.

Gráfico 18

**Variación anual del personal ocupado, según categoría ocupacional, por tipo de contrato (sin trilla de café)
Total nacional
Junio 2011 / 2010**

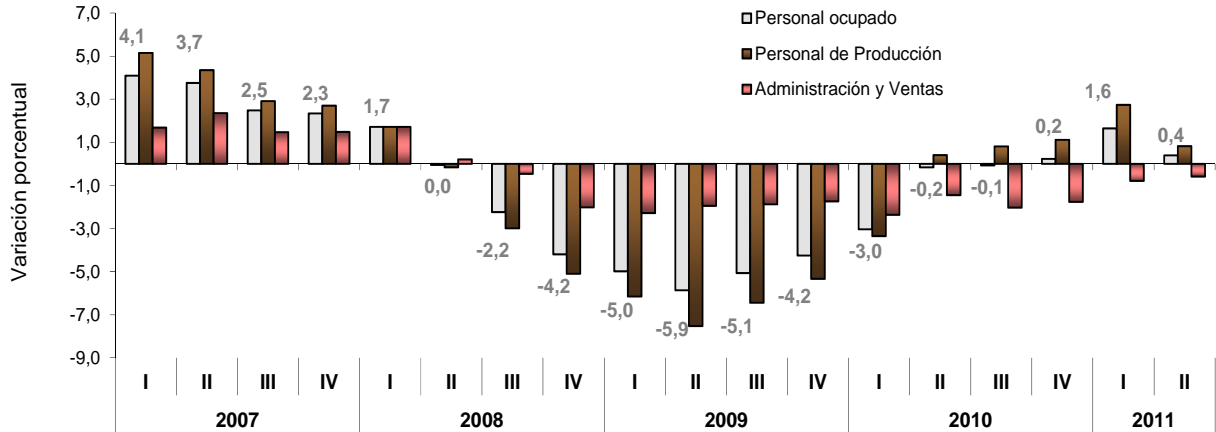


Fuente: DANE - MMM

2.3.2 Variación anual del trimestre. II trimestre 2011 / 2010

El personal ocupado por el sector manufacturero durante el segundo trimestre de 2011 aumentó 0,4% comparado con igual período de 2010.

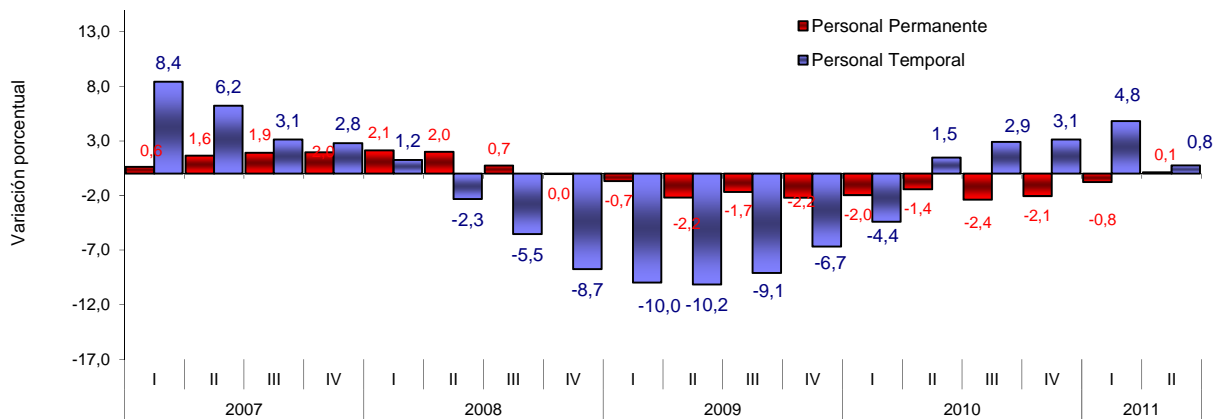
Gráfico 19
Variación anual del trimestre del personal ocupado según categoría ocupacional
2007 – 2011 (II trimestre)



Fuente: DANE - MMM

Durante este período, el personal vinculado en forma indefinida al sector manufacturero representó 55,1% del total del personal ocupado y registró un incremento de 0,1% respecto al nivel alcanzado en el segundo trimestre de 2010. Por su parte, el personal contratado a término fijo, completó cinco trimestres consecutivos de variaciones porcentuales positivas.

Gráfico 20
Variación anual del trimestre del personal ocupado según tipo de contrato
2007 – 2011 (II trimestre)

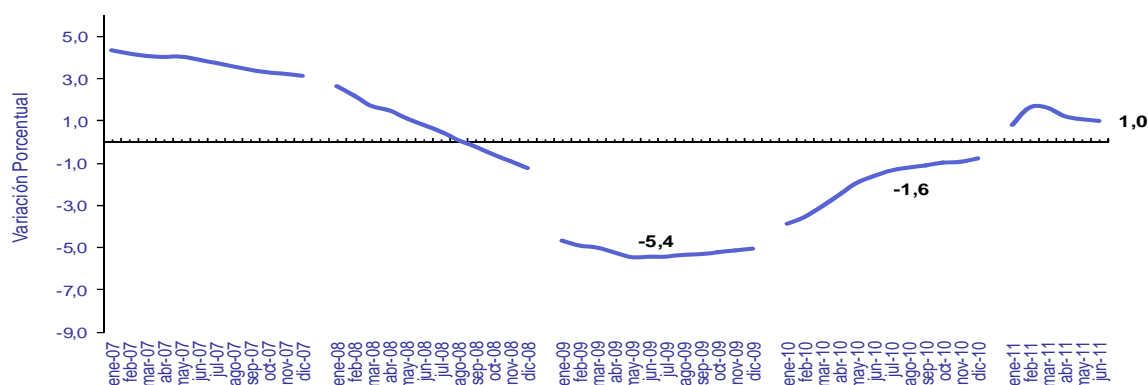


Fuente: DANE - MMM

2.3.3 Variación año corrido Enero – junio (2011 / 2010)

En lo corrido del año hasta el mes de junio de 2011, el personal ocupado por la industria manufacturera, sin incluir trilla de café, aumentó 1,0% frente al mismo período de 2010.

Gráfico 21
Variación año corrido del personal ocupado por la industria
Total nacional sin trilla de café
Enero – junio (2011 / 2010)

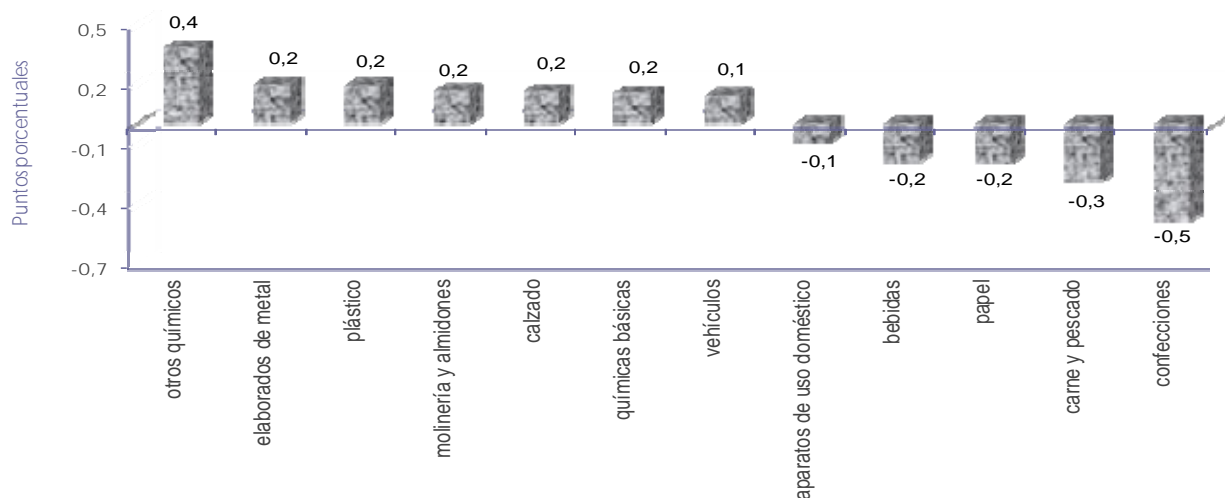


Fuente: DANE - MMM

De los 48 subsectores representados por la Muestra Mensual Manufacturera, 29 aumentaron la contratación de personal. Entre los subsectores que realizaron los mayores aportes positivos a la variación del personal ocupado (1,0%), se destacan: otros productos químicos; productos elaborados de metal y productos de plástico, cuyo aporte conjunto fue 0,8 puntos porcentuales.

Entre los subsectores que realizaron los mayores aportes negativos a la variación del personal ocupado (1,0%) en el primer semestre del año, se destacan: confecciones; producción, transformación y conservación de carne y pescado; papel, cartón y sus productos; y bebidas, cuyo aporte conjunto fue 1,2 puntos porcentuales negativos.

Gráfico 22
Principales contribuciones a la variación corrida del personal ocupado por la industria, sin incluir trilla de café
Enero - junio (2011 / 2010)



Fuente: DANE - MMM

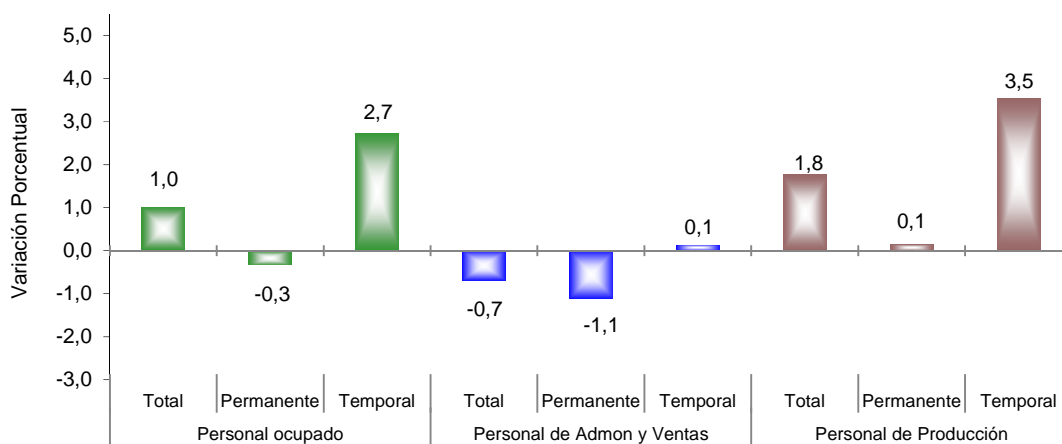
Personal ocupado según categoría ocupacional y tipo de contratación

De acuerdo con la categoría ocupacional, el personal vinculado a actividades productivas aumentó 1,8%. Por su parte, los empleados que se desempeñan en labores de administración y ventas disminuyeron 0,7%. La variación del personal ocupado en el año corrido obedeció principalmente al aporte positivo efectuado por el personal de producción (1,2 puntos porcentuales).

Por tipo de contrato, el personal permanente se redujo 0,3% en tanto que el número de personas contratadas a término fijo aumentó 2,7%.

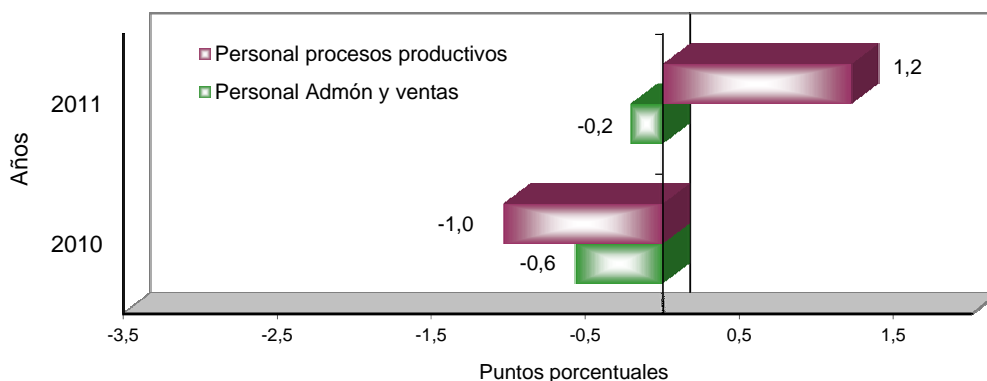
Gráfico 23

Variación año corrido del personal ocupado por la industria, según categoría ocupacional, por tipo de contrato
Total nacional (sin trilla de café)
Enero - junio (2011 / 2010)



Fuente: DANE - MMM

Contribución a la variación año corrido del personal ocupado por la industria, según categoría ocupacional (sin trilla de café) Total nacional (2011 - 2010)

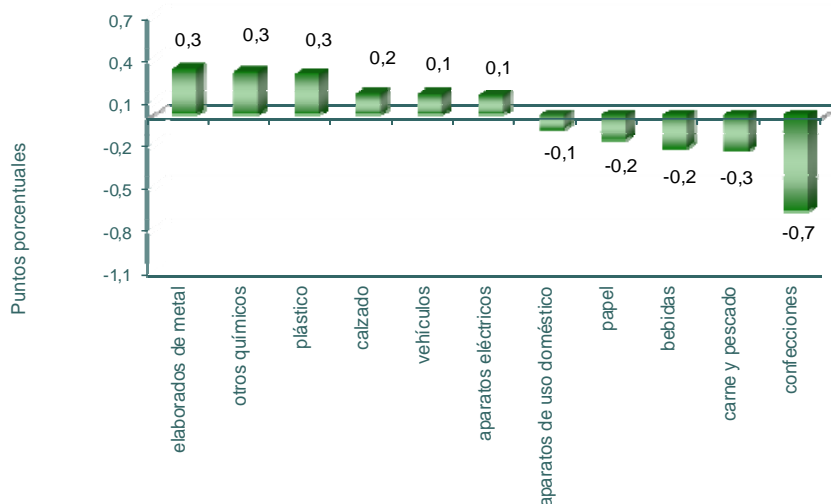


Fuente: DANE - MMM

2.3.4 Variación acumulada anual Julio 2010 - junio 2011 / julio 2009 - junio 2010

En los últimos doce meses hasta junio de 2011, el personal ocupado por la industria manufacturera, sin incluir trilla de café, registró un crecimiento de 0,5%, explicado por la mayor demanda de mano de obra por parte de 29 de los 48 subsectores representados por la Muestra Mensual Manufacturera. Sobresalen por sus mayores contribuciones positivas al agregado nacional, los subsectores de productos elaborados de metal; otros productos químicos; productos de plástico; y fabricación de calzado.

Gráfico 24
Principales contribuciones a la variación doce meses del personal ocupado industrial sin trilla de café
Julio 2010 - junio 2011 / julio 2009 - junio 2010

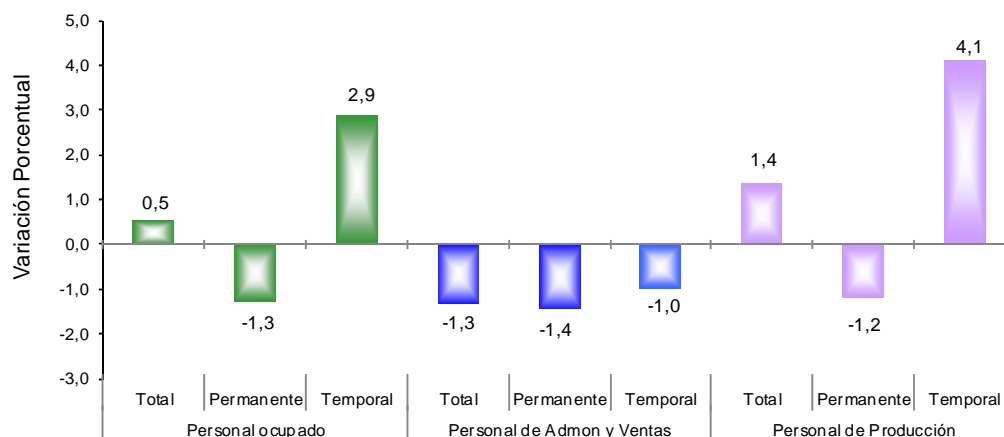


Fuente: DANE - MMM

Personal ocupado según categoría ocupacional y tipo de contratación

De acuerdo con la categoría ocupacional, el personal vinculado a labores productivas en el último año hasta el mes de junio de 2011, creció 1,4%, en tanto que el número de personas relacionadas con las labores administrativas y de ventas se redujo 1,3%.

Gráfico 25
Variación doce meses del personal ocupado por la industria, según categoría ocupacional, por tipo de contrato
Total nacional (sin trilla de café)
Julio 2010 - junio 2011 / julio 2009 - junio 2010



Fuente: DANE - MMM

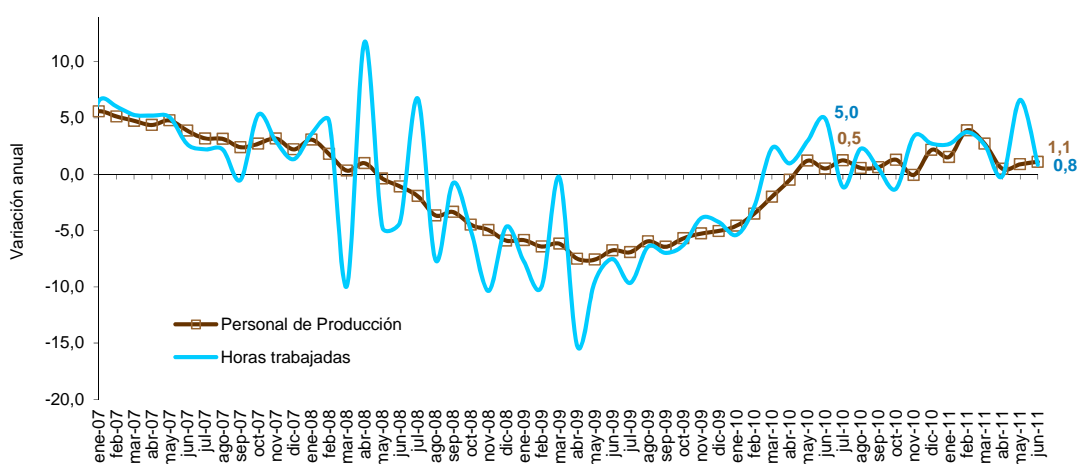
2.3.5 Indicadores laborales

Horas trabajadas

Durante el mes de junio de 2011, el total de horas trabajadas por el personal vinculado directamente a las actividades productivas, se incrementó 0,8%, explicado principalmente por el aumento de personal en el área de producción (1,1%). Las horas ordinarias registraron un aumento anual de 0,9%, superior en 0,4 puntos porcentuales a la variación registrada en el total de horas extras (0,5%).

Gráfico 26

Variación anual del personal ocupado en labores de producción y de las horas totales trabajadas por este personal
Total nacional (sin trilla de café)
Junio 2011 / 2010

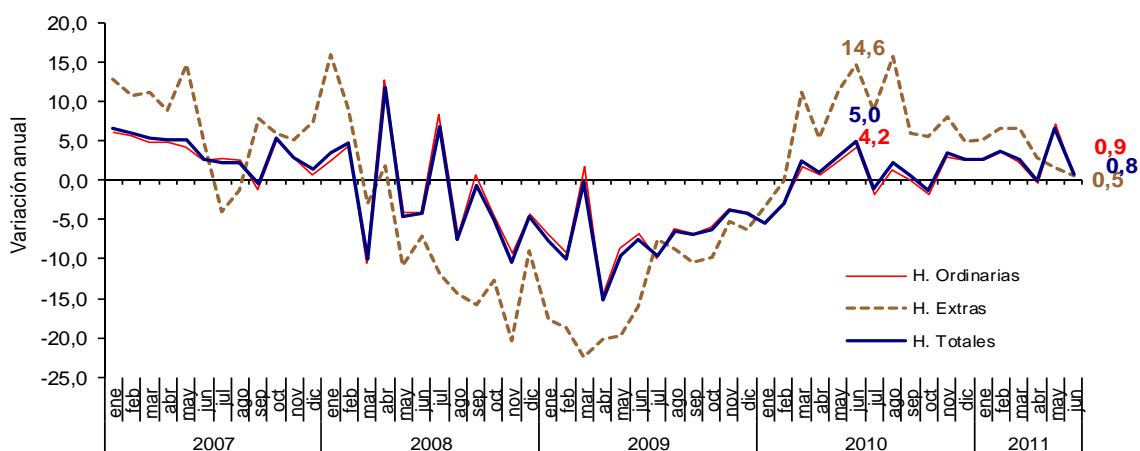


Fuente: DANE - MMM

Durante el mes de junio de 2011, las horas extras representaron el 8,1% del total de horas trabajadas por el personal de producción.

Gráfico 27

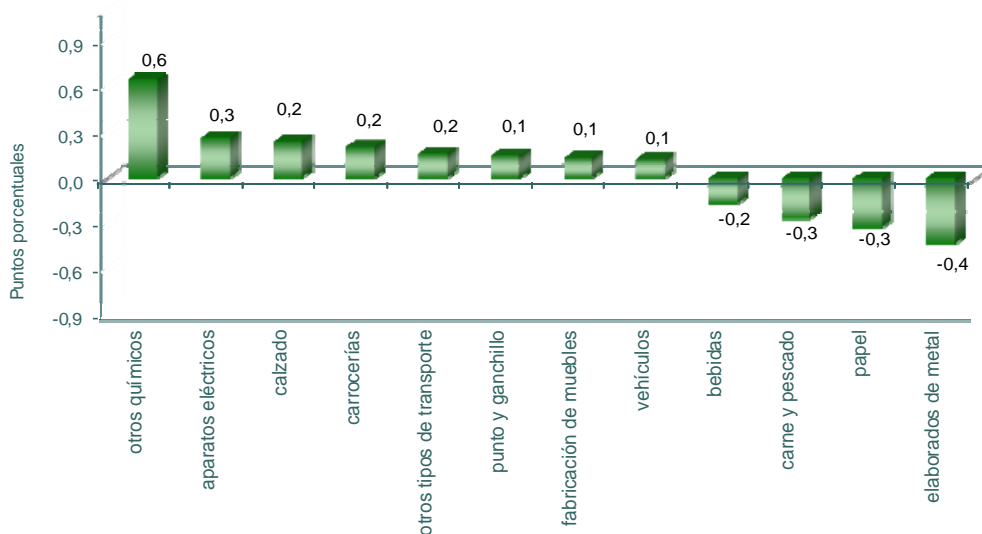
Variación anual de las horas ordinarias, extras y totales trabajadas por el personal vinculado a labores productivas
Total nacional (sin trilla de café)
Junio 2011 / 2010



Fuente: DANE - MMM

El incremento en el total de horas trabajadas se explica principalmente por el mayor número de horas laboradas en las industrias de: otros productos químicos, aparatos eléctricos, producción de calzado, fabricación de carrocerías y otros tipos de equipo de transporte.

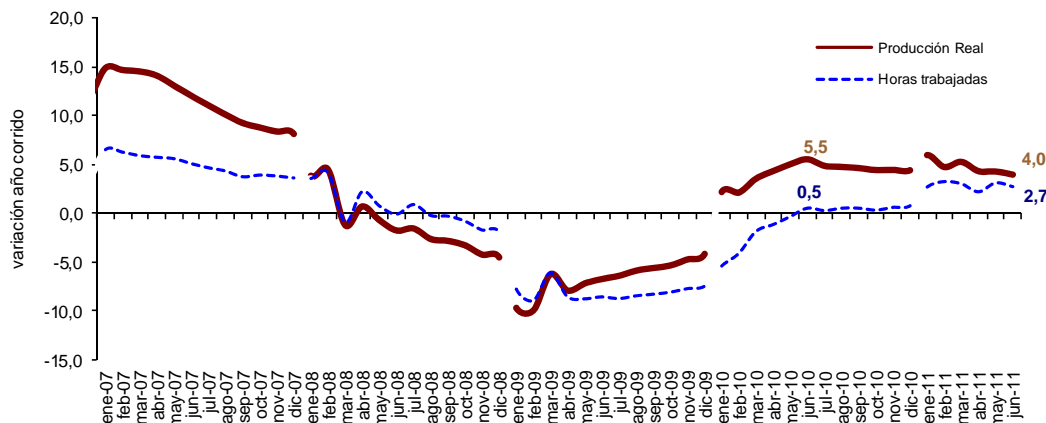
Gráfico 28
Principales contribuciones a la variación del total de horas trabajadas por el personal vinculado a labores de producción
Total nacional (sin trilla de café)
Junio 2011 / 2010



Fuente: DANE - MMM

Durante los primeros seis meses del año 2011, el total de las horas trabajadas registró un incremento de 2,7% respecto al mismo período de 2010, cuando la variación había sido de 0,5%.

Gráfico 29
Variación año corrido de la producción y las horas totales trabajadas por el personal vinculado a labores productivas
Total nacional (sin trilla de café)
Enero – junio (2011 / 2010)

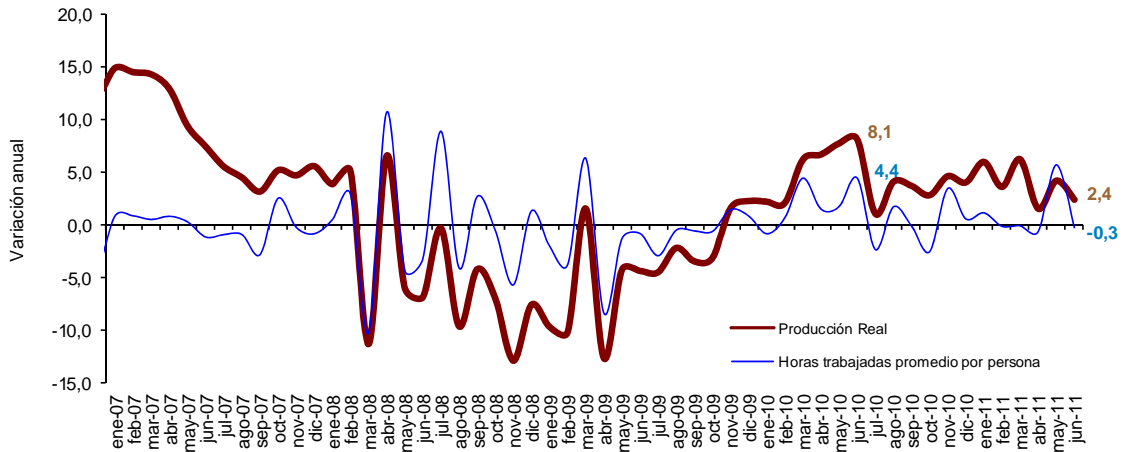


Fuente: DANE - MMM

Horas promedio laboradas

En el mes de junio de 2011, el promedio de horas trabajadas por persona se redujo 0,3% con relación a igual mes de 2010.

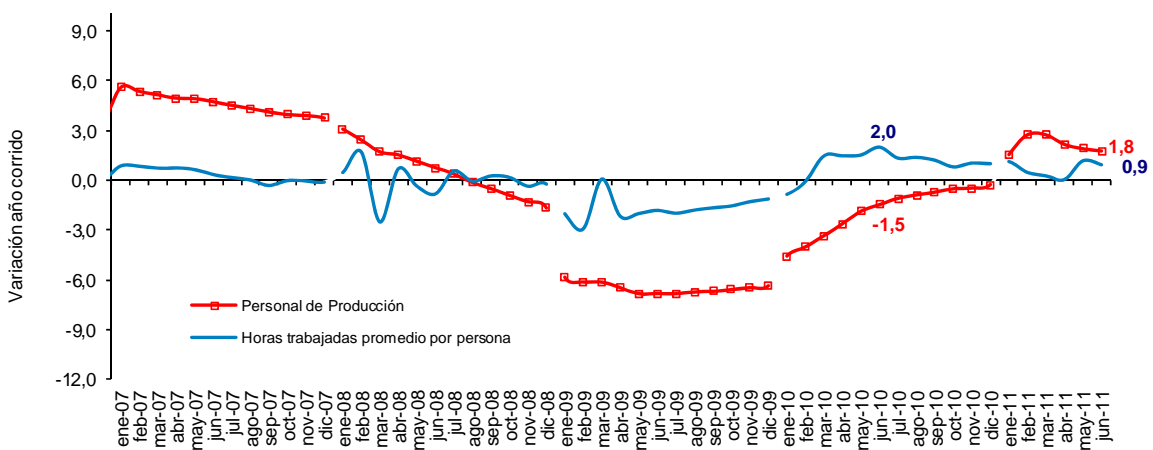
Gráfico 30
Variación anual de las horas promedio trabajadas por el personal vinculado a labores de producción
Total nacional (sin trilla de café)
Junio 2011 / 2010



Fuente: DANE - MMM

No obstante, el promedio de horas trabajadas por persona en lo corrido del año, registró un crecimiento de 0,9%.

Gráfico 31
Variación año corrido de las horas promedio trabajadas por el personal vinculado a labores de producción
Total nacional (sin trilla de café)
Enero – junio (2011 / 2010)



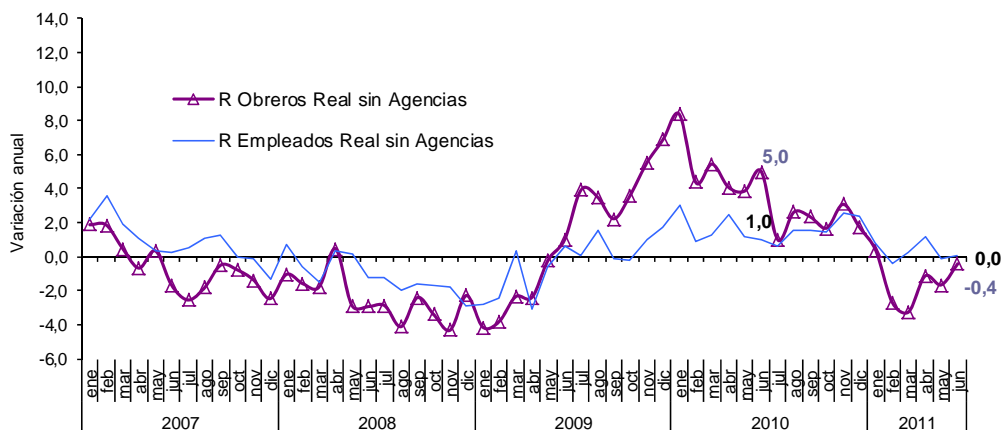
Fuente: DANE - MMM

Remuneración por persona²

En junio de 2011, la remuneración promedio del personal vinculado directamente a los procesos productivos registró un descenso real de 0,4%, frente a igual período de 2010; la remuneración del personal que desempeña labores de administración y ventas no presentó cambio con relación al período de referencia.

Gráfico 32

Variación anual del índice de remuneración real promedio del personal vinculado a labores de producción Total nacional (sin trilla de café) Junio 2011 / 2010



Fuente: DANE - MMM

2.4 Clasificación de la producción según uso o destino económico – CUODE

Al analizar el comportamiento de la industria por tipo de bien producido, se observa que durante el mes de junio de 2011, la producción de bienes de construcción y bienes de capital presentaron las mayores variaciones positivas: 19,1% y 4,4% respectivamente. La producción de bienes intermedios y la fabricación de bienes de consumo representaron 80,1% del total de la producción fabril del país en este período.

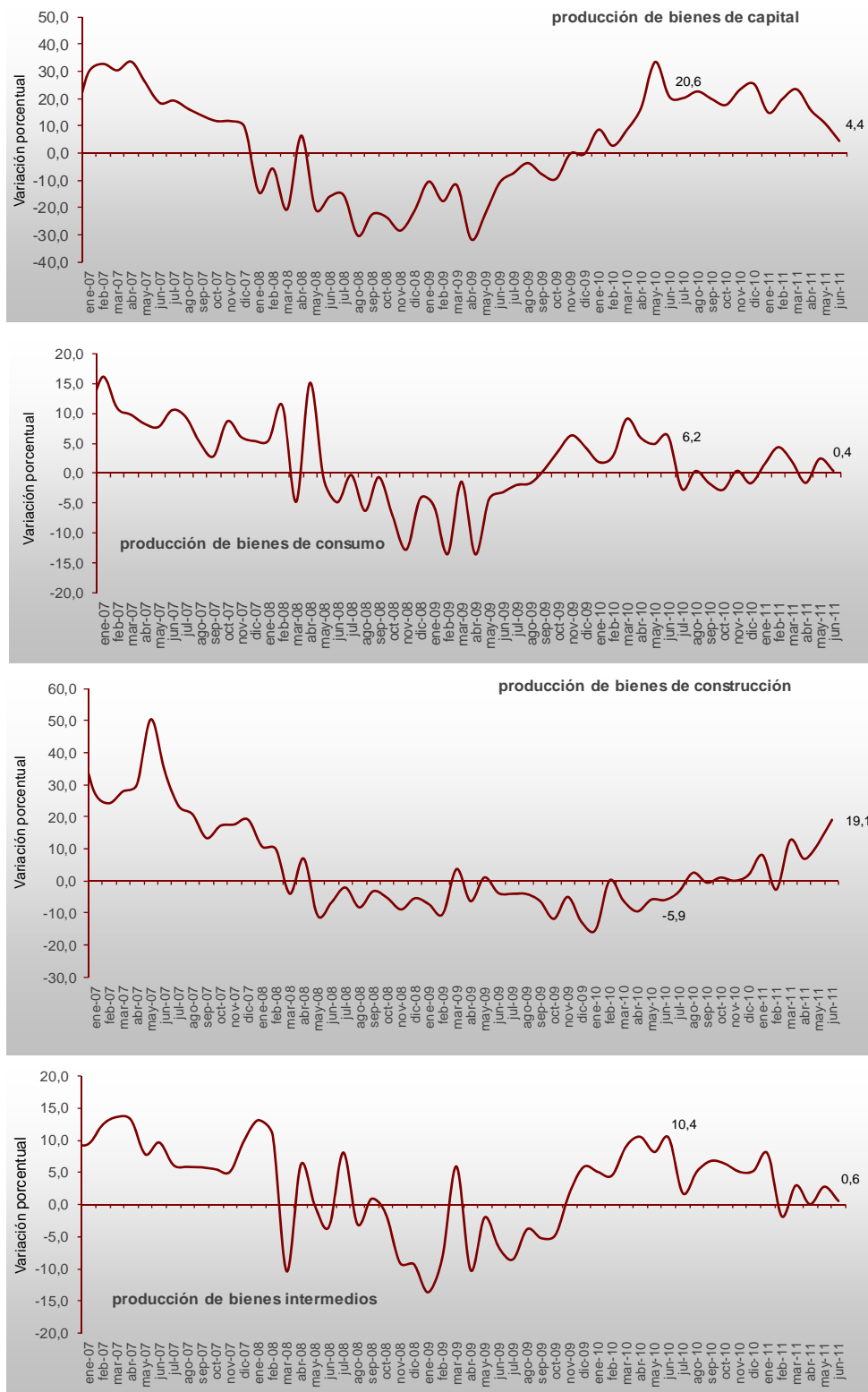
El mayor aporte positivo a la variación anual de la producción real anual (2,2%), la efectuaron los bienes de construcción (1,3 puntos porcentuales positivos), seguidos por los bienes de capital (0,5 puntos porcentuales positivos).

Junio de 2011			
TIPO DE BIEN	Variaciones anuales	Participación anual	Contribución anual
Construcción	19,1	8,1	1,3
Consumo	0,4	38,8	0,2
Capital	4,4	11,5	0,5
Intermedios	0,6	41,6	0,2
No clasificados	-89,8	0,0	0,0
Total Nacional		100,0	2,2

Fuente: DANE - MMM

² Se refiere a la remuneración promedio por persona pagada por la industria, la cual se puede afectar por cambios de estructura del personal ocupado. Incluye personal permanente y temporal contratado directamente por el establecimiento productivo.

Gráfico 33
Variación porcentual anual según tipo de bien producido
2007 – 2011 (junio)



Fuente: DANE - MMM

2.5 Resumen de la evolución de la producción industrial sin trilla de café

Años y meses	Variaciones anuales				Variaciones año corrido				Variaciones doce meses				
	Producción real	Ventas reales	Personal ocupado	Horas promedio trabajadas	Producción real	Ventas reales	Personal ocupado	Horas promedio trabajadas	Producción real	Ventas reales	Personal ocupado	Horas promedio trabajadas	
2009 p	Mayo	-5,0	-4,9	-6,4	-1,3	-8,0	-6,7	-5,4	-2,0	-7,1	-6,4	-3,9	-0,9
	Junio	-5,5	-2,6	-5,3	-0,8	-7,6	-6,1	-5,4	-1,8	-7,1	-6,1	-4,3	-0,7
	Julio	-5,5	-6,6	-5,4	-2,9	-7,3	-6,1	-5,4	-2,0	-7,6	-6,9	-4,6	-1,7
	Agosto	-3,0	-3,3	-4,7	-0,5	-6,8	-5,8	-5,3	-1,8	-7,2	-6,4	-4,8	-1,4
	Septiembre	-3,3	-7,8	-5,1	-0,6	-6,4	-6,0	-5,3	-1,7	-7,2	-7,1	-5,0	-1,7
	Octubre	-2,5	-3,7	-4,3	-0,6	-6,0	-5,8	-5,2	-1,6	-6,8	-7,0	-5,1	-1,7
	Noviembre	2,9	0,8	-4,3	1,4	-5,2	-5,2	-5,1	-1,3	-5,4	-5,6	-5,1	-1,1
	Diciembre	3,0	2,5	-4,1	0,8	-4,5	-4,5	-5,0	-1,1	-4,5	-4,5	-5,0	-1,1
2010 p	Enero	2,3	3,2	-3,9	-0,9	2,3	3,2	-3,9	-0,9	-3,6	-3,5	-5,0	-1,0
	Febrero	3,3	0,3	-3,2	0,7	2,8	1,7	-3,5	-0,1	-2,4	-2,7	-4,8	-0,7
	Marzo	7,7	7,2	-2,0	4,4	4,6	3,6	-3,0	1,5	-1,8	-2,4	-4,6	-0,8
	Abril	7,6	6,2	-0,9	1,5	5,3	4,3	-2,5	1,5	0,0	-0,9	-4,2	0,1
	Mayo	8,1	5,6	0,4	1,7	5,9	4,5	-1,9	1,5	1,1	-0,1	-3,6	0,3
	Junio	8,4	6,6	0,0	4,4	6,3	4,9	-1,6	2,0	2,2	0,7	-3,2	0,7
	Julio	1,4	0,1	0,3	-2,4	5,6	4,2	-1,3	1,3	2,8	1,3	-2,7	0,8
	Agosto	4,7	4,6	-0,2	1,7	5,5	4,2	-1,2	1,4	3,5	1,9	-2,3	1,0
	Septiembre	4,1	5,2	-0,3	-0,1	5,3	4,3	-1,1	1,2	4,2	3,1	-1,9	1,0
	Octubre	3,2	2,2	0,2	-2,6	5,1	4,1	-1,0	0,8	4,7	3,7	-1,5	0,9
	Noviembre	4,6	6,0	-0,6	3,4	5,0	4,3	-0,9	1,0	4,8	4,1	-1,2	1,0
	Diciembre	3,9	4,5	1,1	0,6	4,9	4,3	-0,8	1,0	4,9	4,3	-0,8	1,0
2011 p	Enero	6,0	3,9	0,8	1,1	6,0	3,9	0,8	1,1	5,2	4,4	-0,4	1,2
	Febrero	2,9	2,6	2,5	-0,1	4,4	3,3	1,6	0,5	5,2	4,6	0,1	1,1
	Marzo	5,4	6,0	1,6	-0,1	4,7	4,3	1,6	0,3	5,0	4,5	0,4	0,7
	Abril	1,5	2,0	0,1	-0,6	3,9	3,7	1,2	0,0	4,5	4,1	0,5	0,5
	Mayo	4,2	4,3	0,5	5,7	4,0	3,8	1,1	1,2	4,2	4,0	0,5	0,9
	Junio	2,2	2,8	0,6	-0,3	3,7	3,6	1,0	0,9	3,7	3,7	0,5	0,5

FICHA METODOLÓGICA

a. Marco de la muestra

Encuesta Anual Manufacturera (EAM) 1999, actualizado anualmente.

b. Unidad estadística

Establecimiento industrial.

c. Cobertura (representatividad de los resultados)

Total nacional y 48 actividades industriales.

d. Universo de estudio

Todos los establecimientos industriales en el territorio nacional.

e. Población objetivo

Todos los establecimientos industriales que según la EAM, ocuparon 10 o más personas o que en su defecto presentaron niveles de producción anual iguales o superiores a 127,7 millones de pesos de 2009.

f. Clasificación estadística

Clasificación Industrial Internacional Uniforme -CIIU, Revisión 3 adaptada para Colombia y agrupada en 48 actividades industriales.

Impreso en la Dirección de Mercadeo y Ediciones
Departamento Administrativo Nacional de Estadística DANE
Bogotá, D.C. - Colombia