



Boletín de Prensa

Bogotá

Prensa
DANE

Bogotá, D. C., 22 de agosto de 2013

MUESTRA MENSUAL MANUFACTURERA Junio de 2013 (Preliminar)

Director
Jorge Bustamante R.

Subdirector
Juan Carlos Guataquí Roa

Director de Metodología y Producción Estadística
Eduardo Efraín Freire Delgado



Departamento Administrativo Nacional de Estadística DANE

Muestra Mensual Manufacturera

Junio de 2013

(Preliminar)

Contenido

Resumen

Introducción

1. La actividad industrial – junio de 2013.

1.1 Evolución general de las principales variables

1.2 Comportamiento de la producción manufacturera sin incluir trilla de café.

1.2.1 Variación anual

1.2.2 Variación II trimestre

1.2.3 Variación año corrido

1.2.4 Variación doce meses

1.3 Comportamiento del personal ocupado vinculado a la industria manufacturera

1.3.1 Variación anual

1.3.2 Variación II trimestre

1.3.3 Variación año corrido

1.3.4 Variación doce meses

1.3.5 Indicadores laborales

1.4 Clasificación según uso o destino económico – CUODE

1.5 Resumen. Total nacional sin trilla de café

Ficha metodológica

Glosario

Resumen

- ◆ En junio de 2013, la producción real del sector fabril, sin incluir trilla de café, disminuyó 5,5% con relación a igual mes de 2012. En este período, 34 de los 48 subsectores industriales registraron una disminución en su producción, destacándose por su contribución a la variación total del sector las industrias de vehículos (-52,2%), minerales no metálicos (-5,7%), elaboración de bebidas (-7,9%), confecciones (-10,8%), papel, cartón y sus productos (-8,6%) y metales preciosos y no ferrosos (-29,4%). En conjunto estas seis actividades restaron 4,3 puntos porcentuales a la variación total.
- ◆ Los restantes 14 subsectores presentaron variaciones positivas, destacándose por su contribución a la variación total del sector: otros tipos de transporte (19,1%), sustancias químicas básicas (5,1%), otros productos químicos (3,0%) y otros productos alimenticios (5,8%). Estas cuatro actividades sumaron conjuntamente 1,1 puntos porcentuales a la variación total.
- ◆ En este mismo período, el personal ocupado por el sector manufacturero disminuyó 2,4% respecto a junio de 2012, como resultado de la disminución de -4,4% en el personal contratado a término fijo y de 0,8% en el personal vinculado a término indefinido.
- ◆ En lo corrido del año hasta junio de 2013, la producción real del sector fabril, sin incluir trilla de café, disminuyó 3,4% respecto a igual período de 2012. Al interior del conjunto industrial, 38 de los 48 subsectores registraron disminución en su producción, entre los que sobresalen por sus mayores contribuciones negativas a la variación total del sector, las industrias de vehículos (-15,4%), minerales no metálicos (-5,6%), papel, cartón y sus productos (-8,8%), confecciones (-9,5%), ingenios (-10,0%) y hierro y acero (-10,3%). Estos subsectores aportaron en conjunto -2,4 puntos porcentuales a la variación total. Este efecto es contrarrestado en parte por el aumento en la producción de las industrias de otros productos alimenticios (9,1%), otros tipos de transporte (15,7%), productos lácteos (8,3%) y refinación de petróleo (4,9%) las cuales contribuyeron en conjunto con 1,2 puntos porcentuales.
- ◆ En lo corrido del año, el personal ocupado por la industria manufacturera, sin incluir trilla de café, disminuyó 1,9% frente al mismo período de 2012.
- ◆ En los últimos doce meses hasta junio de 2013, la producción real de la industria manufacturera, sin incluir trilla de café, disminuyó 2,2%, debido a la menor producción de las industrias de minerales no metálicos (-5,2%), papel, cartón y sus productos (-6,0%), productos de plástico (-4,6%), aceites y grasas (-8,8%), confecciones (-5,2%) e ingenios (-5,8%). Sin embargo, 14 subsectores industriales registraron variaciones positivas en este período, entre los que se destacan por su contribución a la variación total, las industrias de otros productos alimenticios (8,6%), productos lácteos (8,1%) y otros tipos de transporte (9,5%).
- ◆ El personal ocupado en el sector disminuyó 0,8% en los últimos doce meses, debido principalmente a la menor vinculación de personal contratado a término definido (-2,7%).



Introducción

La Muestra Mensual Manufacturera (MMM) es una investigación de carácter estadístico por medio de la cual el Departamento Administrativo Nacional de Estadística (DANE) obtiene la información de evolución de las principales variables económicas del sector fabril colombiano en el corto plazo.

A partir de la información de producción, ventas, personal ocupado, sueldos y salarios, prestaciones sociales y horas trabajadas que suministran mensualmente los industriales, el DANE genera índices y variaciones para los diferentes usuarios públicos y privados. Esta información es también una herramienta importante para la elaboración de las estimaciones del Producto Interno Bruto del sector industrial que realiza la dirección técnica de Síntesis y Cuentas Nacionales, del DANE.

Tomando como marco la Encuesta Anual Manufacturera de 1997, se realizó el tercer rediseño de una muestra probabilística estratificada de 1344 establecimientos que ocupan a 10 o más personas, representativa de la industria manufacturera nacional para 48 grupos industriales, de acuerdo a la Clasificación Industrial Internacional Uniforme revisión 3 adaptada para Colombia (CIIU Rev. 3 A.C). Esta muestra toma como base el año 2001.

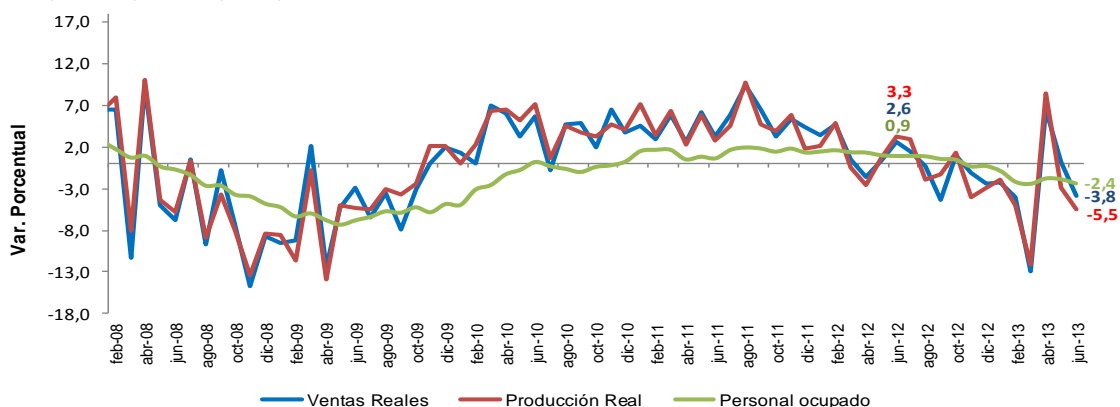
La Muestra Mensual Manufacturera estima la evolución del sector manufacturero en el corto plazo, a través de las variables de producción, ventas, empleo, salarios y horas trabajadas, a nivel nacional y para 48 actividades industriales establecidas con base en la CIIU Rev. 3 A.C y de esta forma obtener la información necesaria para construir indicadores confiables de la industria manufacturera, herramientas valiosas para la toma de decisiones basadas en la realidad.

1. LA ACTIVIDAD INDUSTRIAL: JUNIO DE 2013

1.1 Evolución general de las principales variables. Total nacional sin trilla de café Junio de 2013

La producción industrial, sin incluir trilla de café, en junio de 2013 disminuyó 5,5% con relación al mismo mes de 2012.

Gráfico 1. Variación anual de la producción, las ventas y el personal ocupado de la industria manufacturera Total nacional sin trilla de café 2008 (Febrero) – 2013 (Junio)



Fuente: DANE - MMM

Gráfico 2. Índices de producción, ventas y personal ocupado de la industria manufacturera Total nacional 2008 (Febrero) – 2013 (Junio)

Índice base: Promedio mensual 2001 = 100



Fuente: DANE - MMM

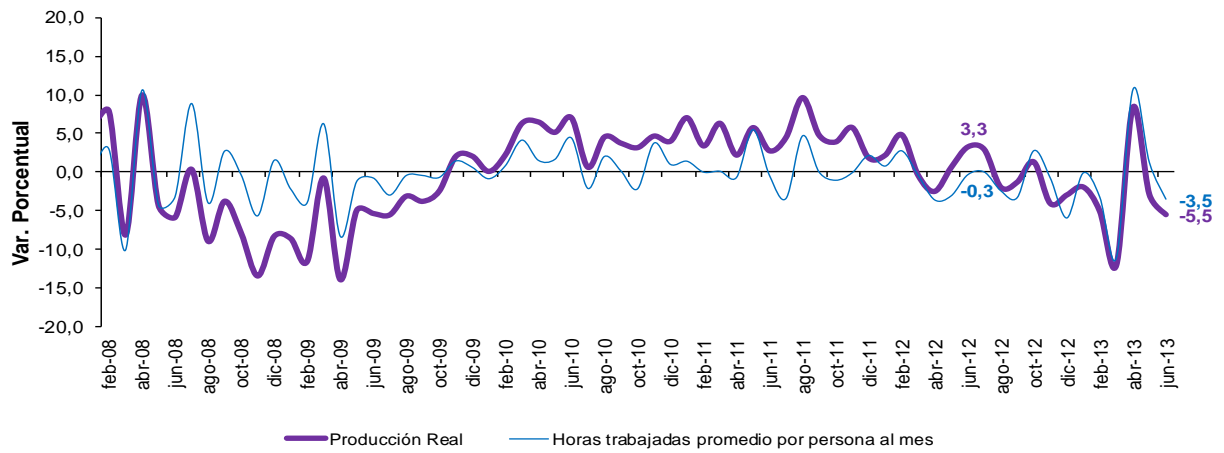
Tabla 1. Resumen del comportamiento de las principales variables

Indicador ^p	Variación (%)					
	Anual		Año corrido		Doce meses	
	2012	2013	2012	2013	2012	2013
Producción	3,3	-5,5	1,3	-3,4	3,2	-2,2
Ventas	2,6	-3,8	1,6	-2,9	3,7	-1,9
Personal ocupado	0,9	-2,4	1,3	-1,9	1,5	-0,8

p/ Provisional

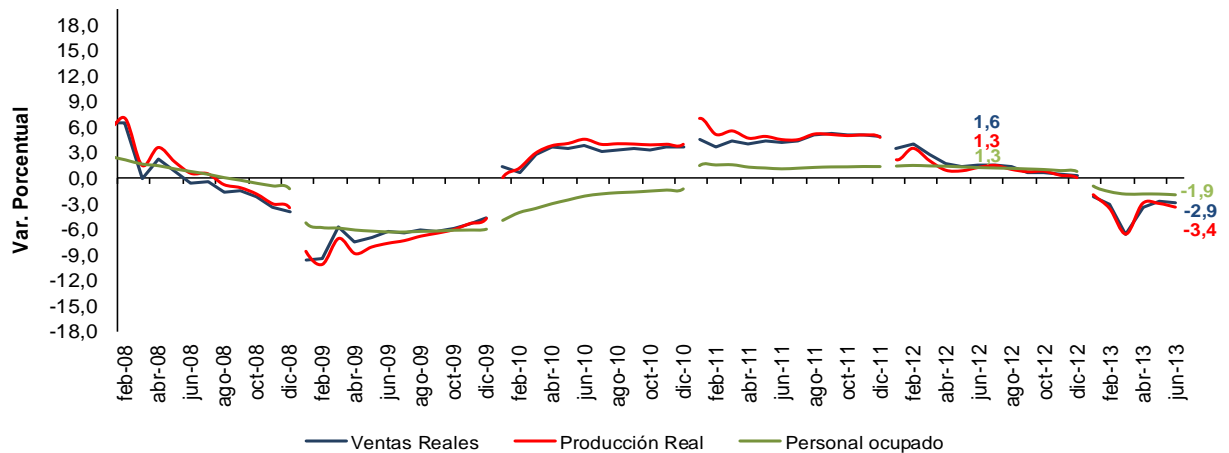
Fuente: DANE - MMM

Gráfico 3. Variación anual de la producción y las horas promedio trabajadas por el personal vinculado a labores de producción Total nacional 2008 (Febrero) – 2013 (Junio)



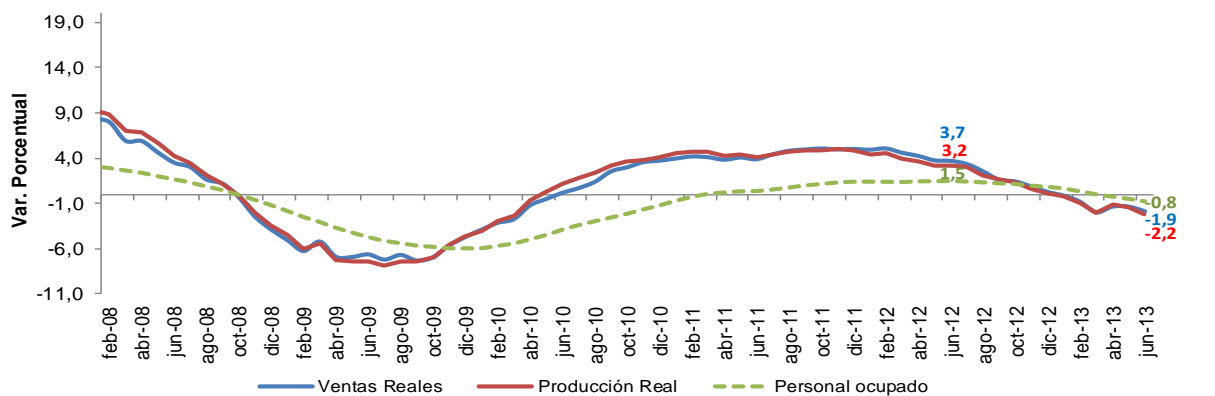
Fuente: DANE - MMM

Gráfico 4. Variación año corrido de la producción, las ventas y el personal ocupado de la industria manufacturera Total nacional 2008 (Febrero) – 2013 (Junio)



Fuente: DANE - MMM

Gráfico 5. Variación acumulada doce meses de la producción, las ventas y el personal ocupado de la industria manufacturera Total nacional 2008 (Febrero) – 2013 (Junio)



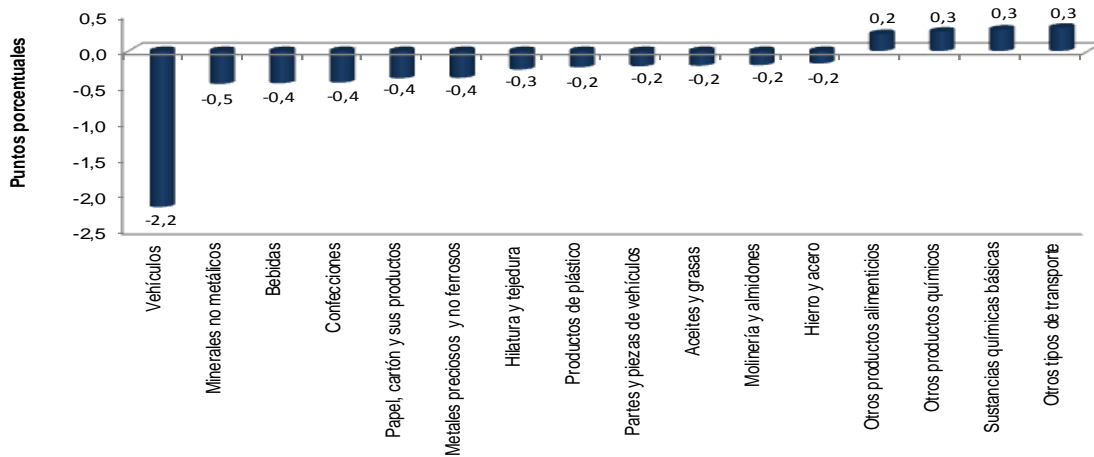
Fuente: DANE - MMM

1.2 Comportamiento de la producción manufacturera sin incluir trilla de café

1.2.1 Variación anual: junio 2013 / 2012

De las 48 actividades industriales representadas por la muestra, un total de 34 registraron variaciones negativas en su producción real, entre las que se destacan por su contribución a la variación total del sector, las industrias de vehículos (-52,2%), minerales no metálicos (-5,7%), elaboración de bebidas (-7,9%), confecciones (-10,8%), papel, cartón y sus productos (-8,6%) y metales preciosos y no ferrosos (-29,4%). En conjunto estas seis actividades restaron 4,3 puntos porcentuales a la variación total.

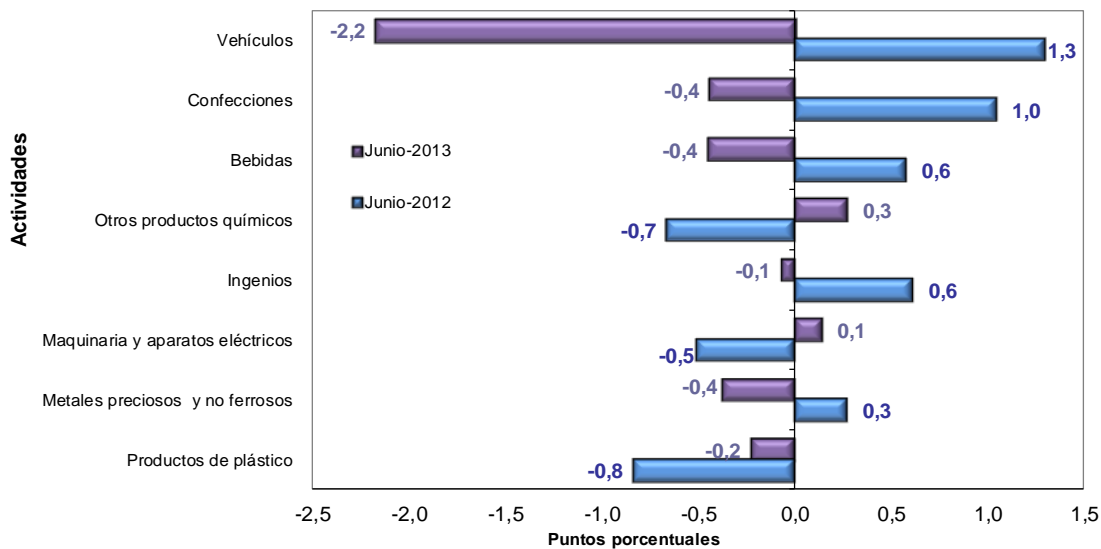
Gráfico 6. Principales contribuciones a la variación anual de la producción real sin trilla de café, según actividad manufacturera Total nacional Junio 2013 / 2012



Fuente: DANE - MMM

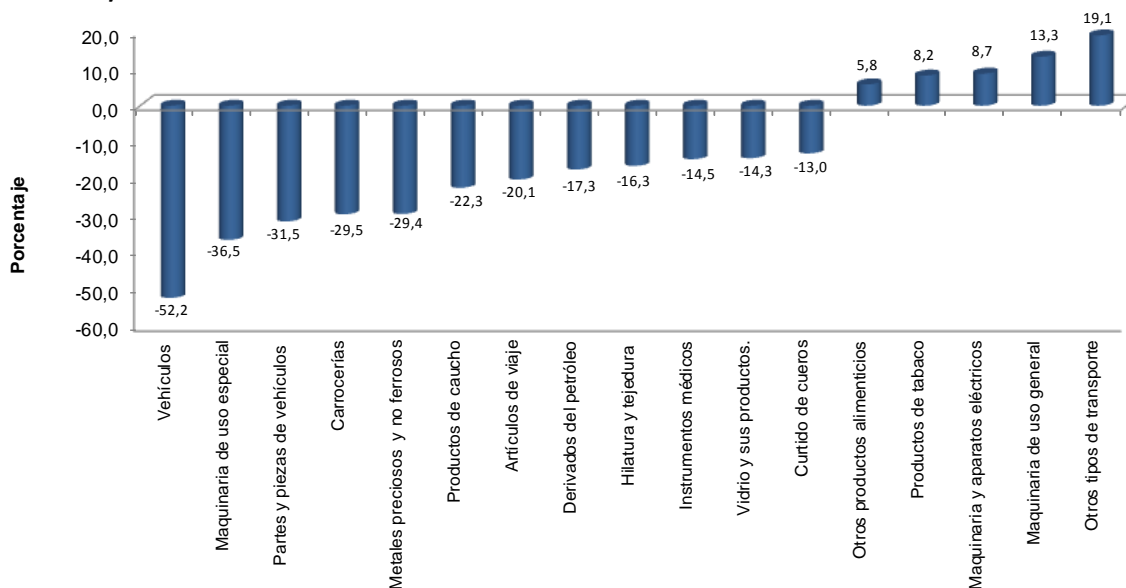
En el siguiente gráfico se muestran las actividades que presentaron las mayores diferencias en términos de contribución a la variación total, al comparar los resultados registrados por la producción industrial en junio de 2013 (-5,5%) con los de junio de 2012 (3,3%).

Gráfico 7. Contribución a la variación anual de la producción real según actividad manufacturera Principales diferencias entre los resultados anuales de junio 2013 y junio 2012



Fuente: DANE - MMM

Gráfico 8. Principales variaciones anuales de la producción real sin trilla de café, según actividad manufacturera¹
Total nacional
Junio 2013 / 2012

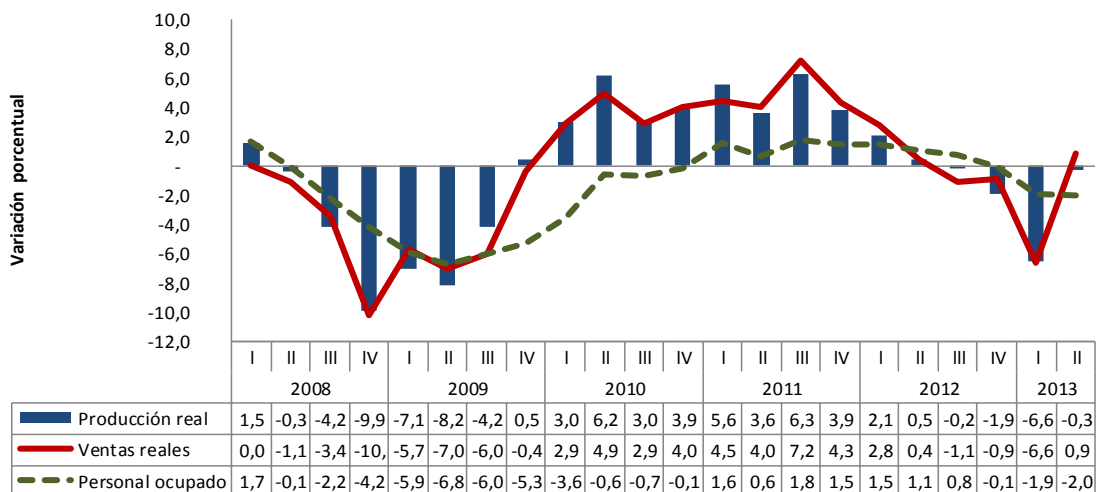


Fuente: DANE – MMM

1.2.2 Variación anual del trimestre. II trimestre de 2013/2012

Durante el segundo trimestre del año 2013, la producción real, las ventas reales y el personal ocupado por la industria manufacturera registraron una variación de -0,3%, 0,9 y -2,0% respectivamente, frente al mismo trimestre del año anterior.

Gráfico 9. Variación anual del trimestre de las principales variables
Total nacional sin trilla de café
2008 – 2013 (II trimestre)



Fuente: DANE - MMM

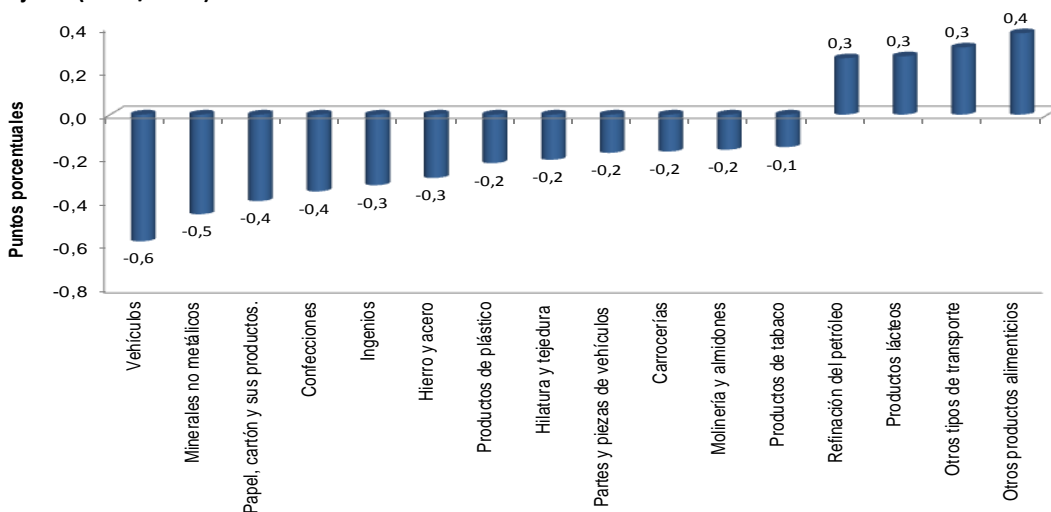
¹ En el gráfico de las principales variaciones, se reagruparon las actividades de edición (2210), impresión (2220) y servicios relacionados (2230), cuya producción en conjunto registró una disminución de 16,7%. Las actividades asociadas con la transformación de la madera (actividades 2020, 2030, y 2090) también fueron agrupadas; éstas registraron en conjunto una disminución de 15,6% en su producción real.

1.2.3 Variación año corrido: enero - junio (2013 / 2012)

En lo corrido del año hasta junio de 2013, la producción real del sector fabril sin incluir trilla de café disminuyó 3,4% respecto a igual período de 2012. Este resultado se explica principalmente por la menor producción de las industrias de vehículos (-15,4%), minerales no metálicos (-5,6%), papel, cartón y sus productos (-8,8%) y confecciones (-9,5%). Estos subsectores aportaron en conjunto -1,8 puntos porcentuales a la variación total.

Gráfico 10. Principales contribuciones a la variación año corrido de la producción real sin trilla de café, según actividad manufacturera

Total nacional
Enero - junio (2013 / 2012)

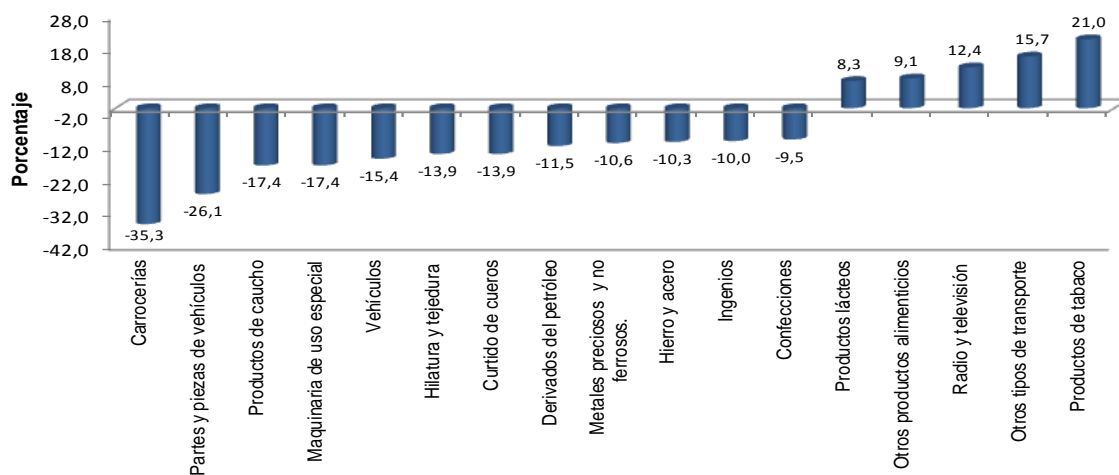


Fuente: DANE – MMM

Al interior del conjunto industrial, 38 subsectores industriales registraron disminuciones en su producción real durante este período. Las disminuciones más altas se presentaron en la fabricación de carrocerías; partes y piezas de vehículos; productos de caucho; maquinaria de uso especial; vehículos e hilatura y tejeduría (gráfico 11).

Gráfico 11. Principales variaciones año corrido de la producción real sin trilla de café, según actividad manufacturera²

Total nacional
Enero - junio (2013 / 2012)

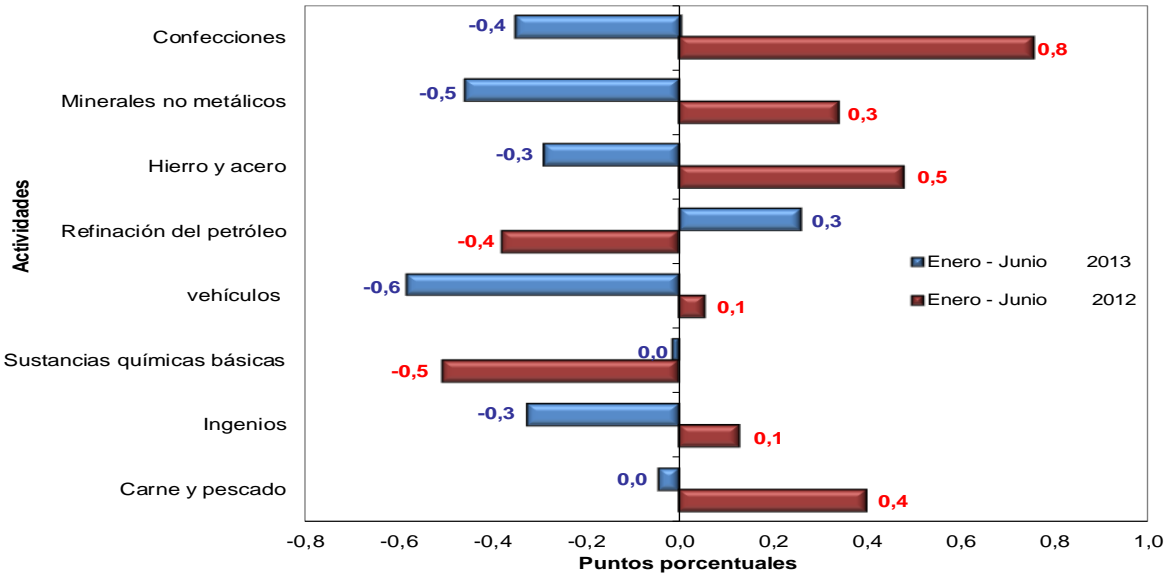


Fuente: DANE – MMM

² En el gráfico de las principales variaciones, se reagruparon las actividades de edición (2210), impresión (2220) y servicios relacionados (2230), cuya producción en conjunto registró un aumento de 0,6%. Las actividades asociadas con la transformación de la madera (actividades 2020, 2030, y 2090) también fueron agrupadas; éstas registraron en conjunto una disminución de 12,9% en su producción real.

En el gráfico 12 se presentan las actividades que registraron las mayores diferencias en términos de contribución a la variación año corrido hasta junio, entre los dos últimos años.

Gráfico 12. Contribución a la variación año corrido de la producción real sin trilla de café
Principales diferencias de contribución entre los resultados de 2013 y 2012



Fuente: DANE - MMM

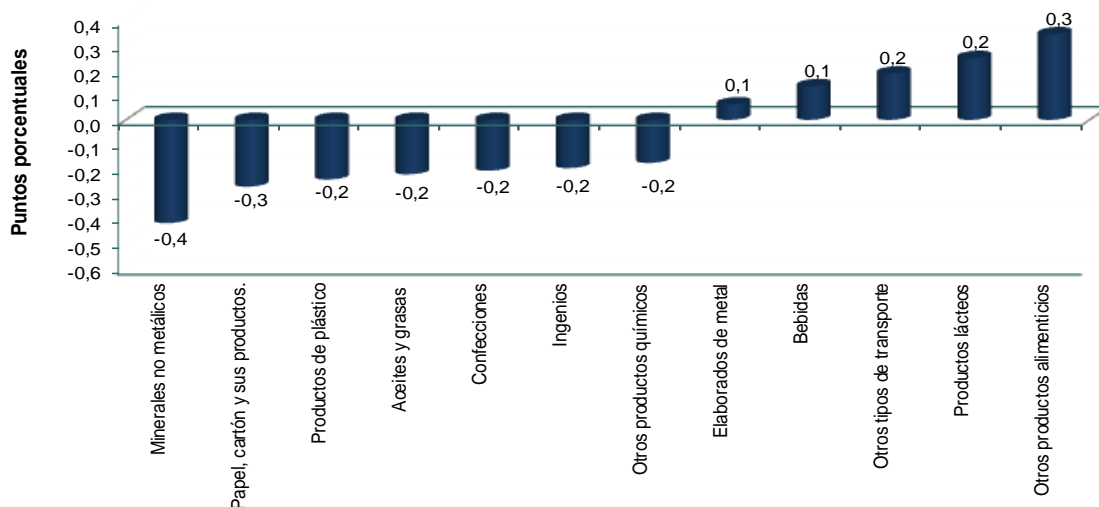
1.2.4 Variación acumulada anual: julio 2012 - junio 2013 / julio 2011 - junio 2012

En los últimos doce meses hasta junio de 2013, la producción real del sector fabril disminuyó 2,2%, con relación al año precedente. Este resultado se explica principalmente por la menor producción de las industrias de minerales no metálicos (-5,2%), papel, cartón y sus productos (-6,0%), productos de plástico (-4,6%), aceites y grasas (-8,8%), confecciones (-5,2%) e ingenios (-5,8%). Estos subsectores aportaron en conjunto -1,5 puntos porcentuales a la variación total.

Gráfico 13. Principales contribuciones a la variación acumulada doce meses de la producción real sin trilla de café, según actividad manufacturera

Total nacional

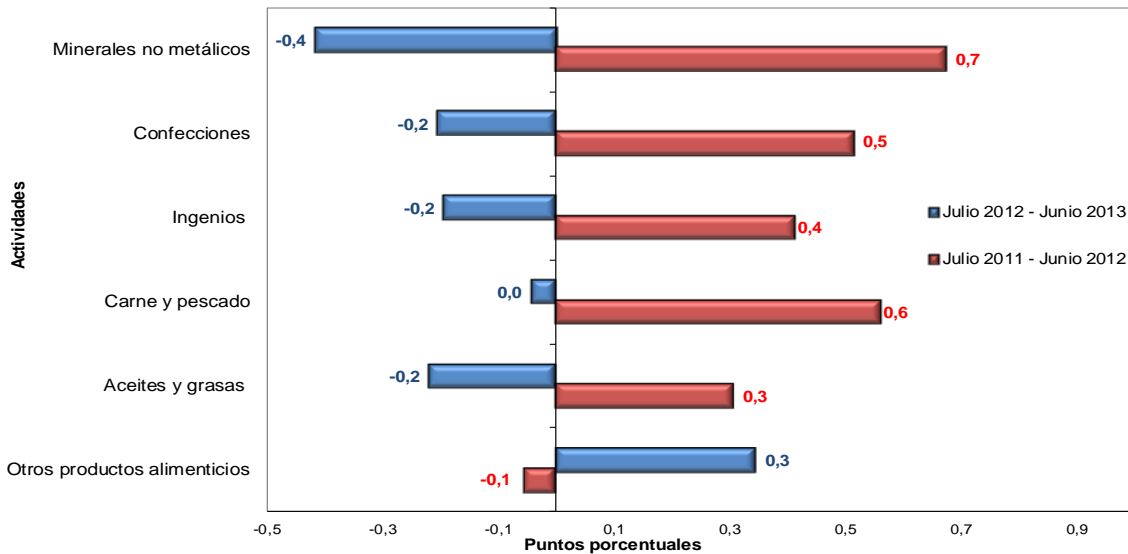
Julio 2012 - junio 2013 / julio 2011 - junio 2012



Fuente: DANE - MMM

En el siguiente gráfico se presentan las mayores diferencias entre las contribuciones a la variación acumulada anual de los dos últimos años.

Gráfico 14. Contribución a la variación acumulada doce meses de la producción real sin trilla de café
Principales diferencias de contribución entre los resultados de 2013 y 2012.



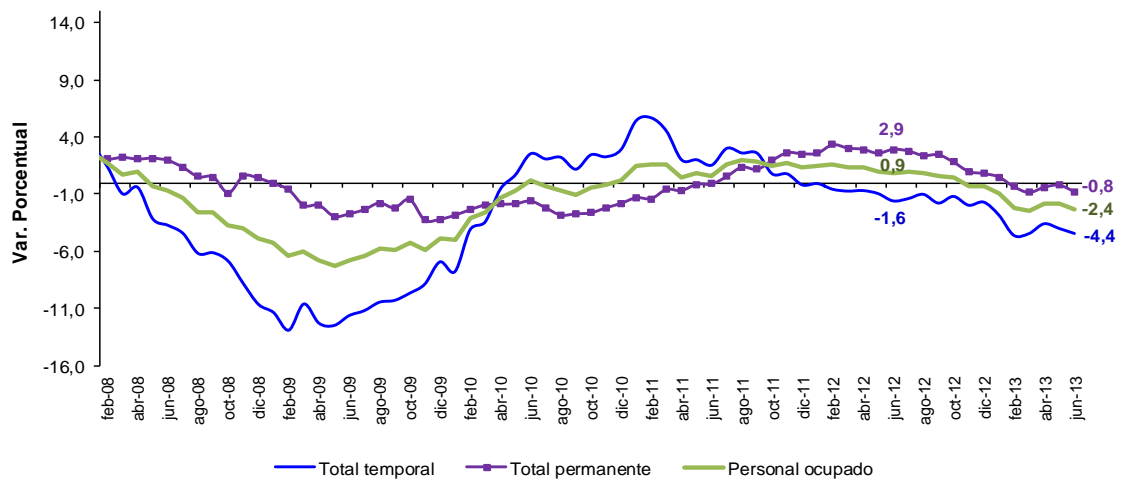
Fuente: DANE – MMM

1.3 Comportamiento del personal ocupado vinculado a la industria manufacturera

1.3.1 Variación anual: junio 2013 / 2012

En junio de 2013, el personal ocupado por la industria manufacturera, sin incluir trilla de café, disminuyó 2,4% frente a junio de 2012. De acuerdo con el tipo de contrato, el personal vinculado por el sector fabril en forma indefinida se redujo 0,8% y el personal contratado a término fijo disminuyó 4,4%. El personal permanente (contratado a término indefinido) representó 57,2% del total de la ocupación laboral en el mes.

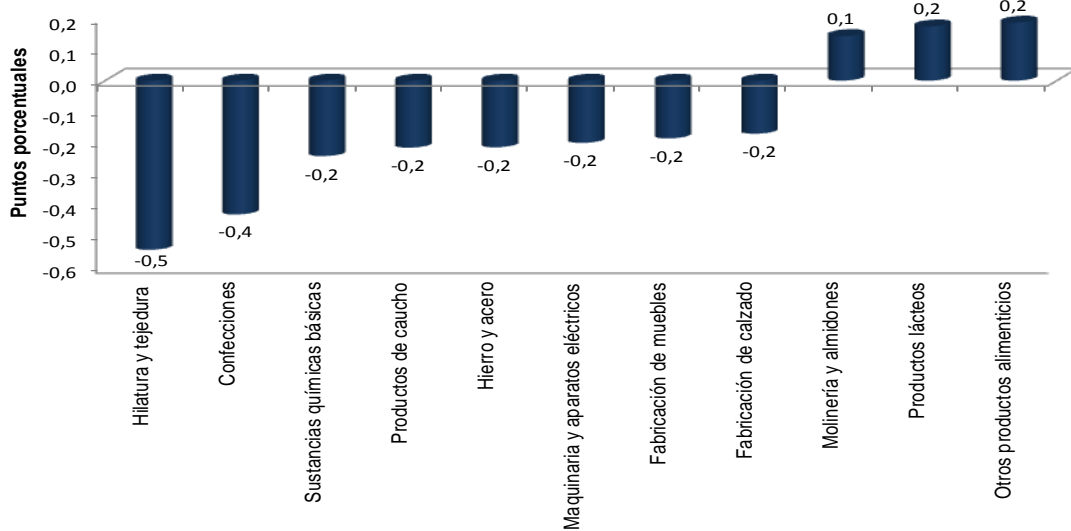
Gráfico 15. Variación anual del personal ocupado por la industria manufacturera sin trilla de café, según tipo de contrato
Total nacional
2008 (Febrero) – 2013 (Junio)



Fuente: DANE - MMM

En junio, 33 de las 48 actividades investigadas registraron disminuciones en el total de la ocupación. Los mayores aportes negativos a la variación total del personal del sector se observaron en hilatura y tejeduría (-14,1%), confecciones (-5,6%) y sustancias químicas básicas (-7,9%), los cuales en conjunto contribuyeron con 1,2 puntos porcentuales. En contraste, los mayores aportes positivos los realizaron los subsectores de otros productos alimenticios (4,5%) y productos lácteos (6,3%), que sumaron 0,4 puntos porcentuales a la variación total.

Gráfico 16. Principales contribuciones a la variación anual del personal ocupado por la industria según actividad manufacturera, sin incluir trilla de café
Total nacional
Junio 2013 / 2012

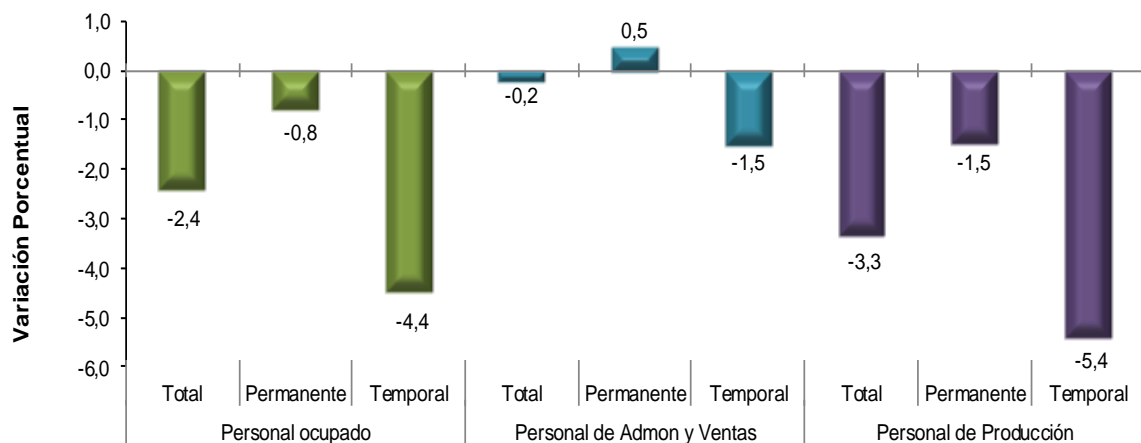


Fuente: DANE – MMM

Personal ocupado según categoría ocupacional y tipo de contratación

En junio de 2013, el personal vinculado directamente con los procesos de producción en la industria se redujo 3,3% y el vinculado a labores administrativas y de ventas -0,2%, ambos respecto a igual mes de 2012. En este mes se destaca la menor contratación de personal a término indefinido, tanto para labores de producción como para administración y ventas.

Gráfico 17. Variación anual del personal ocupado, según categoría ocupacional por tipo de contrato, sin trilla de café
Total nacional
Junio 2013 / 2012

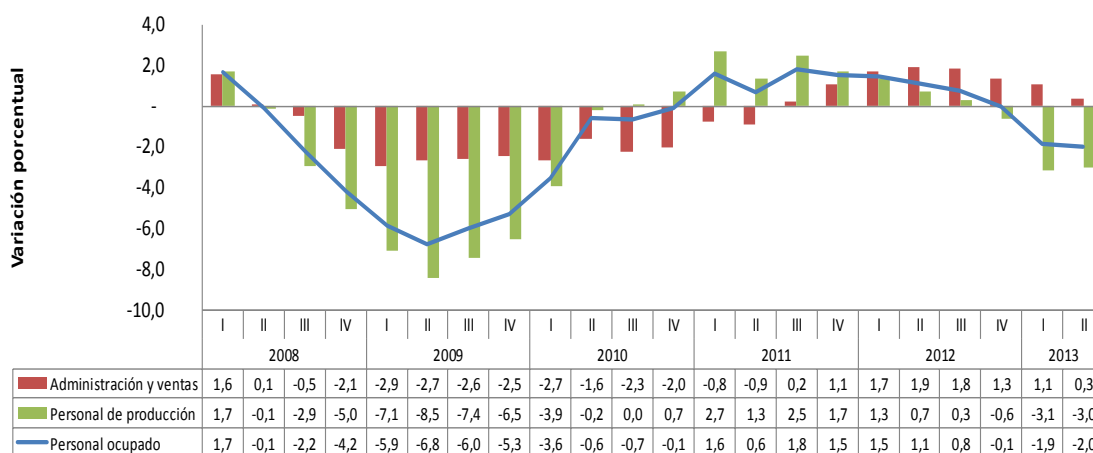


Fuente: DANE - MMM

1.3.2 Variación anual del trimestre. II trimestre 2013 / 2012

El personal ocupado por el sector manufacturero durante el segundo trimestre de 2013 disminuyó 2,0% comparado con igual período de 2012.

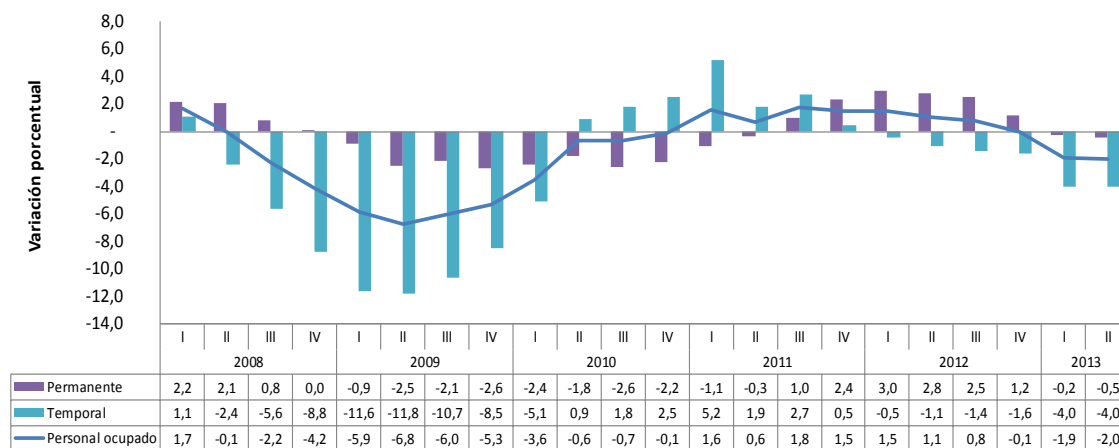
Gráfico 18. Variación anual del trimestre del personal ocupado, según categoría ocupacional 2008 – 2013 (II trimestre)



Fuente: DANE - MMM

Durante el segundo trimestre de 2013, el personal vinculado en forma indefinida al sector manufacturero representó 57,1% del total del personal ocupado y registró una disminución de 0,5% respecto al nivel alcanzado en el mismo trimestre de 2012. El personal contratado a término fijo, se redujo 4,0%.

Gráfico 19. Variación anual del trimestre del personal ocupado, según tipo de contrato 2008 – 2013 (II trimestre)

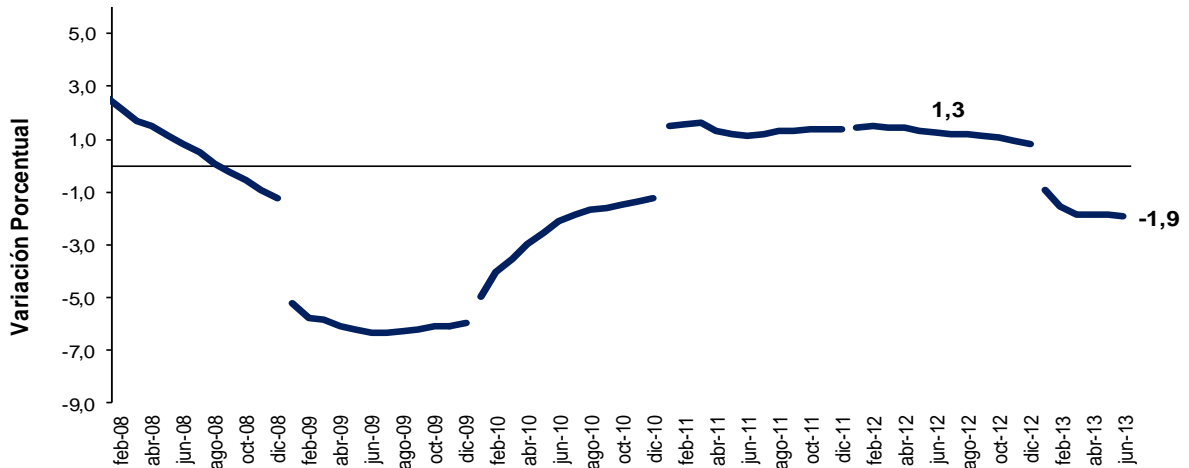


Fuente: DANE - MMM

1.3.3 Variación año corrido: enero - junio (2013 - 2012)

Durante lo corrido del año hasta junio de 2013, el personal ocupado por la industria manufacturera, sin incluir trilla de café, disminuyó 1,9% frente al mismo período de 2012.

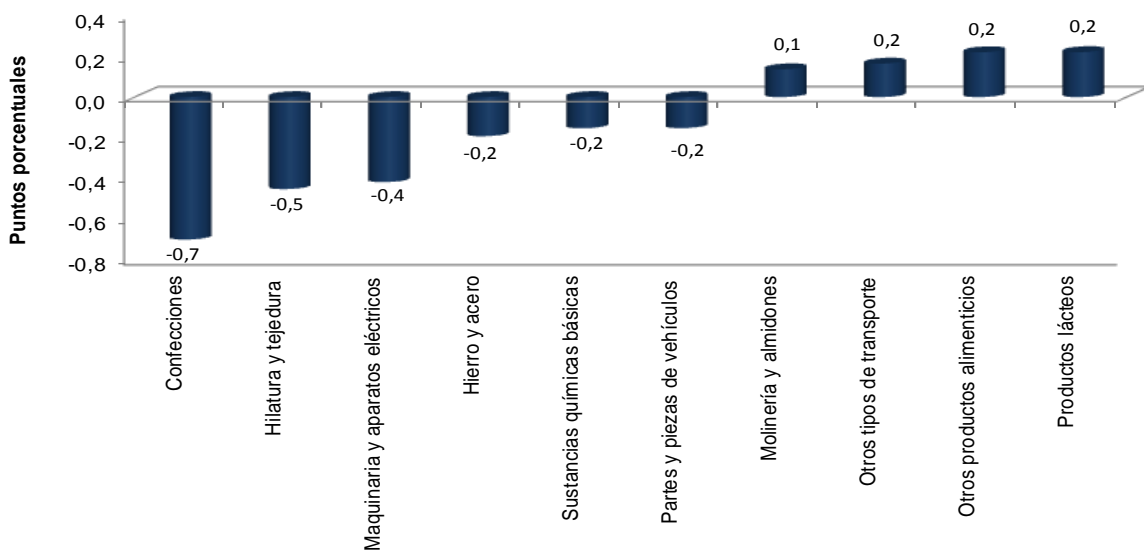
Gráfico 20. Variación año corrido del personal ocupado por la industria, sin trilla de café
Total nacional
2008 (Febrero) – 2013 (Junio)



Fuente: DANE - MMM

De los 48 subsectores representados por la Muestra Mensual Manufacturera, 30 disminuyeron la contratación de personal durante lo corrido del año 2013 hasta junio. Entre los subsectores que realizaron los mayores aportes negativos a la variación del personal ocupado (-1,9%), se destacaron: confecciones (-9,2%), hilatura y tejeduría (-11,8%) y maquinaria y aparatos eléctricos (-15,6%). El aporte conjunto de estas actividades fue 1,6 puntos porcentuales.

Gráfico 21. Principales contribuciones a la variación año corrido del personal ocupado por la industria según actividad manufacturera, sin incluir trilla de café
Total nacional
Enero - junio (2013 / 2012)



Fuente: DANE - MMM

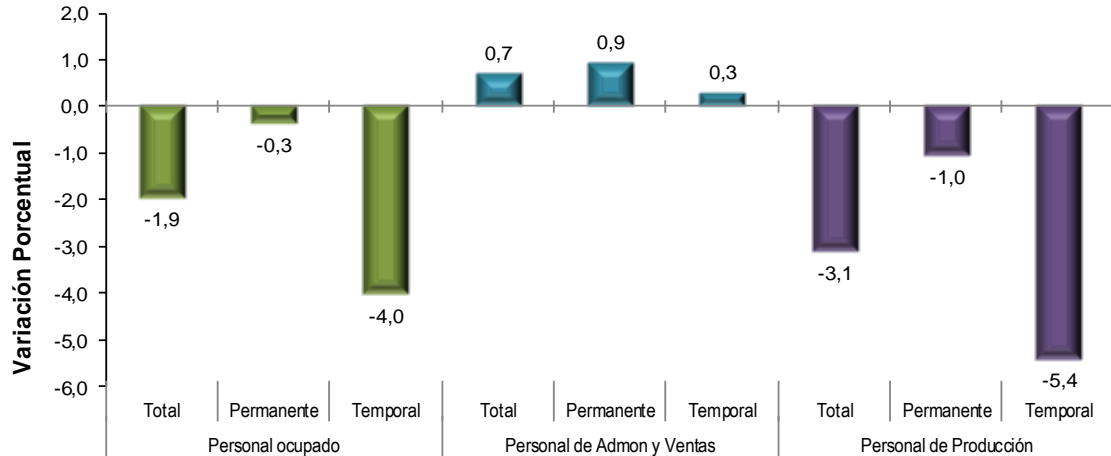
Personal ocupado según categoría ocupacional y tipo de contratación

De acuerdo con la categoría ocupacional, en lo corrido del año, el personal promedio vinculado directamente a actividades relacionadas con la producción se redujo 3,1% y el vinculado a labores de administración y ventas se incrementó 0,7%. El personal vinculado a término indefinido presentó una disminución de 0,3% y el contratado a término fijo de 4,0%

Gráfico 22. Variación año corrido del personal ocupado por la industria, según categoría ocupacional, por tipo de contrato, sin trilla de café

Total nacional

Enero - junio (2013 / 2012)



Fuente: DANE – MMM

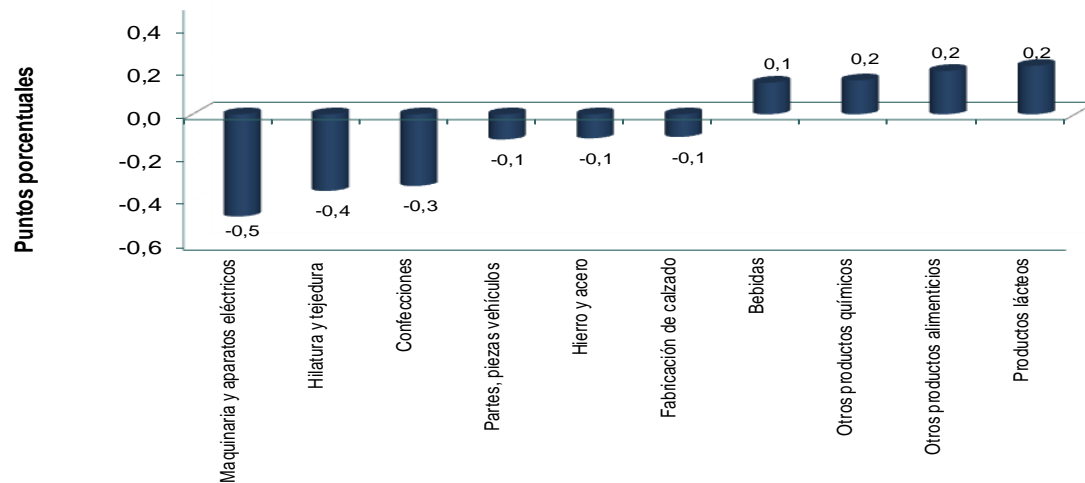
1.3.3 Variación acumulada anual: julio 2012 - junio 2013 / julio 2011 - junio 2012

En los últimos doce meses hasta junio de 2013, el personal ocupado por la industria manufacturera, sin incluir trilla de café, registró una disminución de 0,8%, explicado por la menor demanda de mano de obra por parte de 29 de los 48 subsectores representados por la Muestra Mensual Manufacturera. Sobresalen por sus mayores contribuciones negativas al agregado nacional, los subsectores de maquinaria y aparatos eléctricos (-17,1%), hilatura y tejeduría (-9,2%) y confecciones (-4,4%).

Gráfico 23. Principales contribuciones a la variación doce meses del personal ocupado industrial según actividad manufacturera, sin trilla de café

Total nacional

Julio 2012 - junio 2013 / julio 2011 - junio 2012



Fuente: DANE – MMM

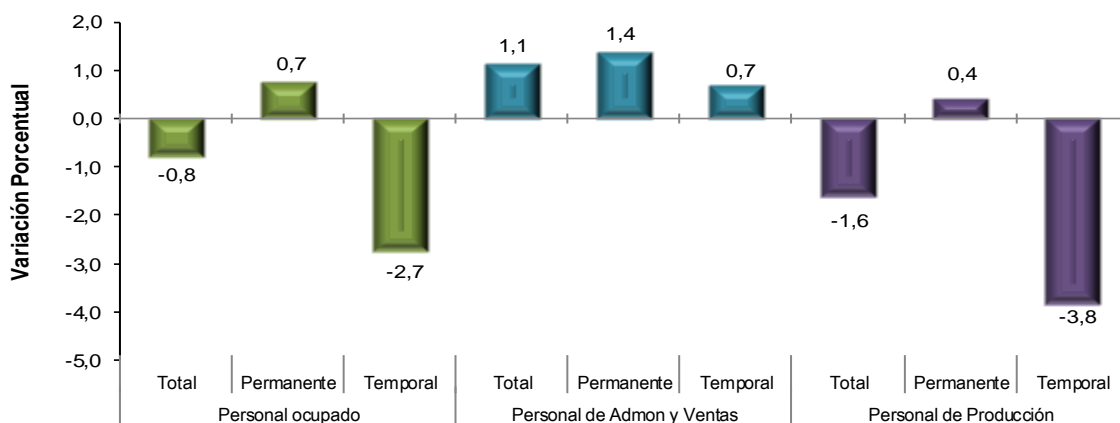
Personal ocupado según categoría ocupacional y tipo de contratación

De acuerdo con la categoría ocupacional, durante los últimos doce meses hasta junio de 2013, el personal vinculado directamente a actividades relacionadas con la producción disminuyó 1,6%, y el relacionado con las labores administrativas y de ventas se incrementó 1,1%.

Gráfico 24. Variación acumulada doce meses del personal ocupado por la industria, según categoría ocupacional, por tipo de contrato, sin trilla de café

Total nacional

Julio 2012 - junio 2013 / julio 2011 - junio 2012



Fuente: DANE – MMM

1.3.5 Indicadores laborales

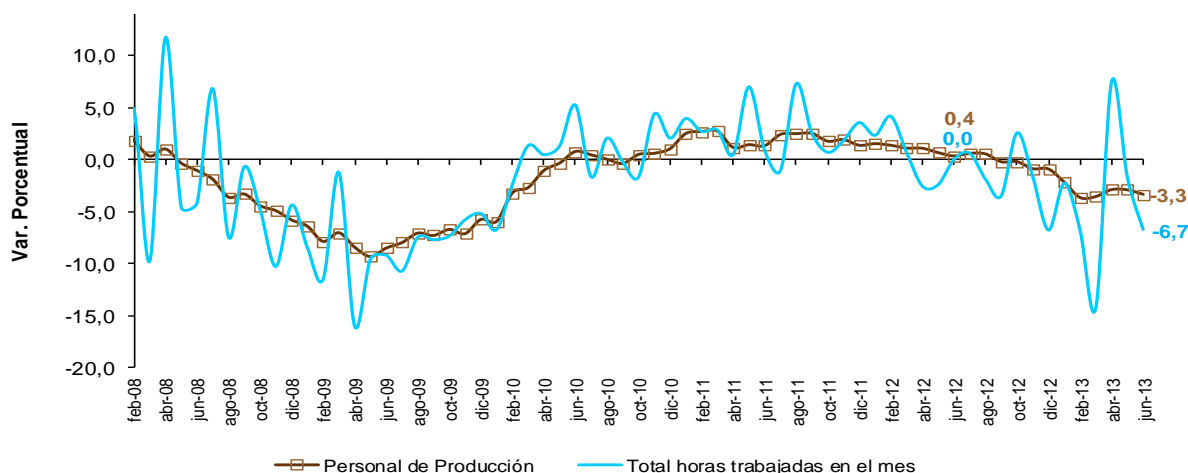
Horas trabajadas

Durante el mes de junio de 2013, el total de horas trabajadas por el personal vinculado directamente a las actividades de producción disminuyó 6,7% respecto al mismo mes de 2012, principalmente debido a la disminución de 6,6% registrado en las horas ordinarias laboradas en el mes.

Gráfico 25. Variación anual del personal ocupado en labores de producción y de las horas totales trabajadas por este personal, sin trilla de café

Total nacional

2008 (Febrero) – 2013 (Junio)



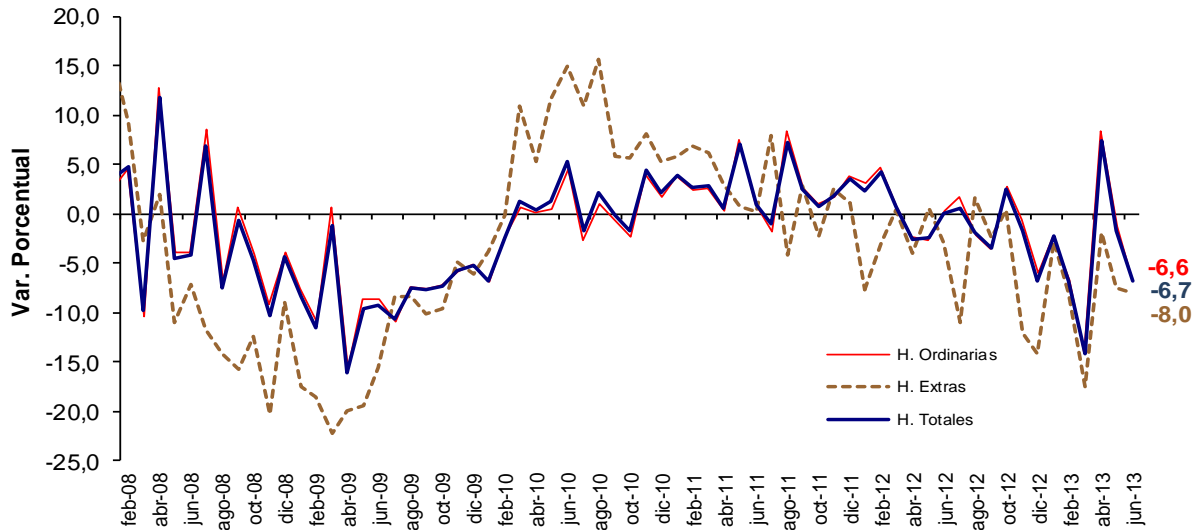
Fuente: DANE – MMM

Durante el mes de junio de 2013, las horas extras representaron 7,8% del total de horas trabajadas por el personal directamente vinculado a la producción.

Gráfico 26. Variación anual de las horas ordinarias, extras y totales trabajadas por el personal vinculado a labores de producción, sin trilla de café

Total nacional

2008 (Febrero) – 2013 (Junio)



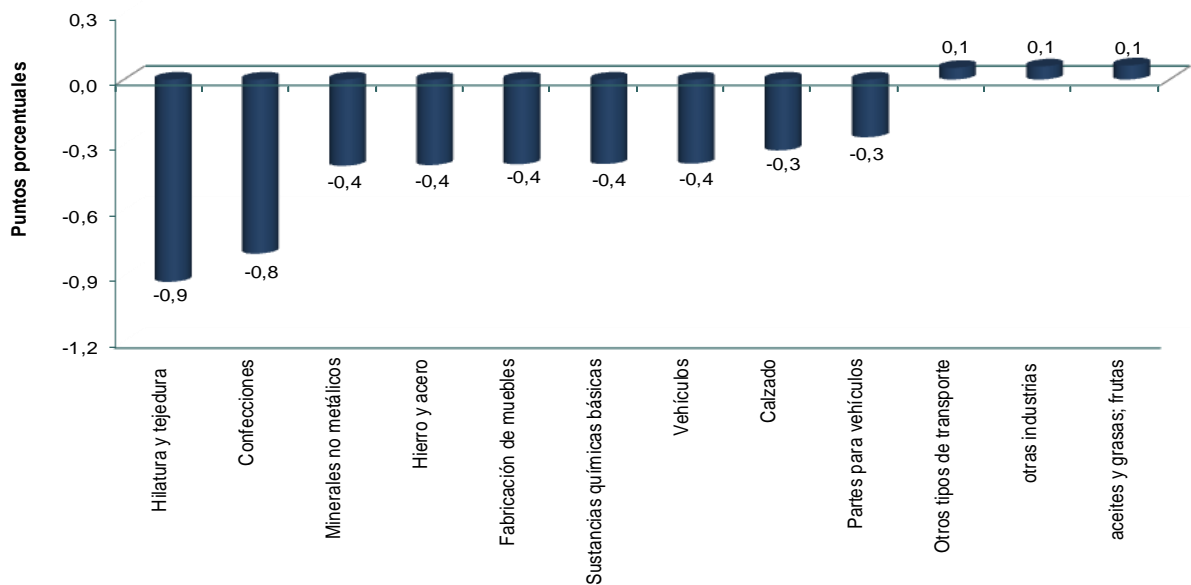
Fuente: DANE – MMM

La disminución del total de horas trabajadas se explica en parte por el menor número de horas laboradas en las industrias de hilatura y tejeduría; confecciones; minerales no metálicos; hierro y acero; fabricación de muebles; sustancias químicas básicas y vehículos.

Gráfico 27. Principales contribuciones a la variación del total de horas trabajadas por el personal vinculado a labores de producción según actividad manufacturera, sin trilla de café

Total nacional

Junio 2013 / 2012

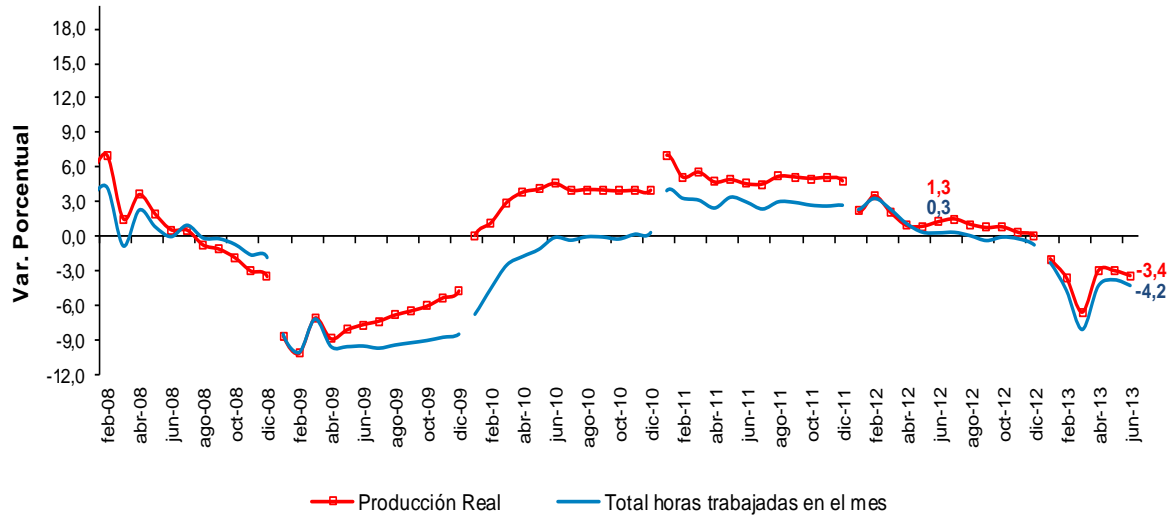


Fuente: DANE - MMM

En el corrido del año hasta junio de 2013, el total de las horas trabajadas por el personal de producción de la industria presentó una disminución de 4,2% respecto al mismo período de 2012, cuando su variación había sido de 0,3%.

Gráfico 28. Variación año corrido de la producción y las horas totales trabajadas por el personal vinculado a labores de producción, sin trilla de café

Total nacional
2008 (Febrero) – 2013 (Junio)

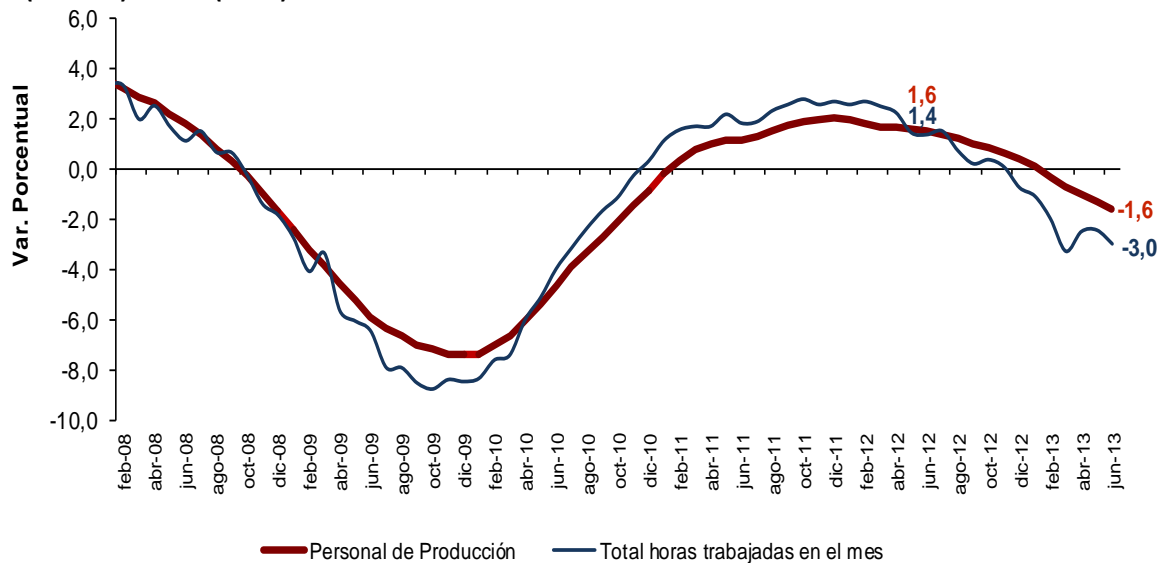


Fuente: DANE

En el último año hasta el mes de junio, la disminución de las horas totales trabajadas por el personal de producción fue 3,0%.

Gráfico 29. Variación acumulada doce meses de las horas totales trabajadas por el personal vinculado a labores de producción, sin trilla de café

Total nacional
2008 (Febrero) – 2013 (Junio)

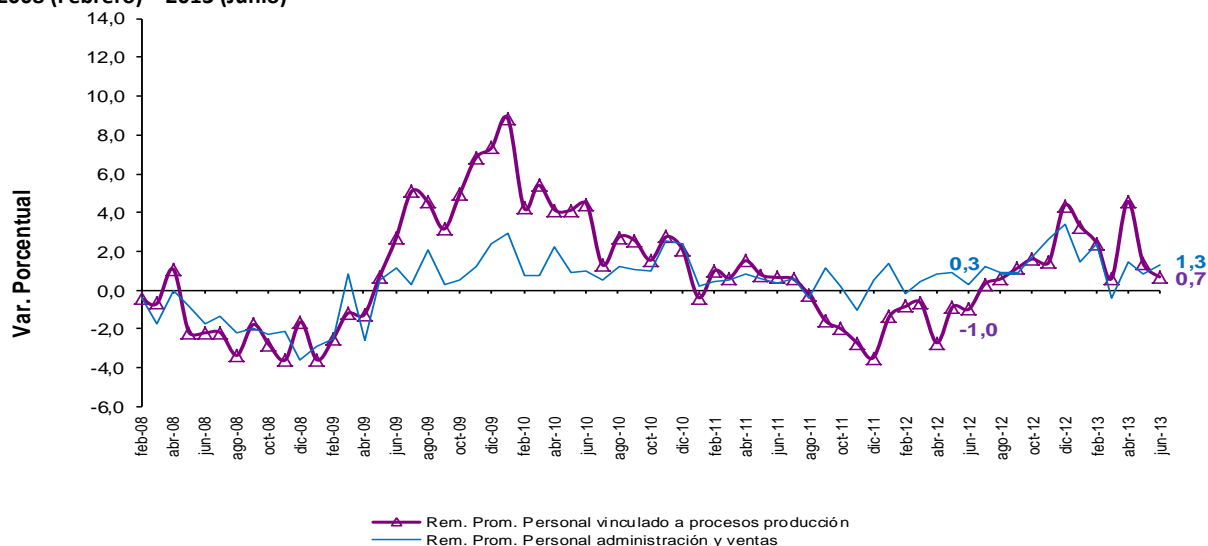


Fuente: DANE

Remuneración por persona³

En junio de 2013, la remuneración promedio real del personal vinculado directamente a los procesos de producción registró un aumento de 0,7%, frente a igual período de 2012. La remuneración del personal que desempeña labores de administración y ventas presentó un incremento de 1,3%.

Gráfico 30. Variación anual de la remuneración real promedio pagada por la industria manufacturera, sin trilla de café Total nacional 2008 (Febrero) – 2013 (Junio)



Fuente: DANE – MMM

1.4 Clasificación de la producción según uso o destino económico – CUODE

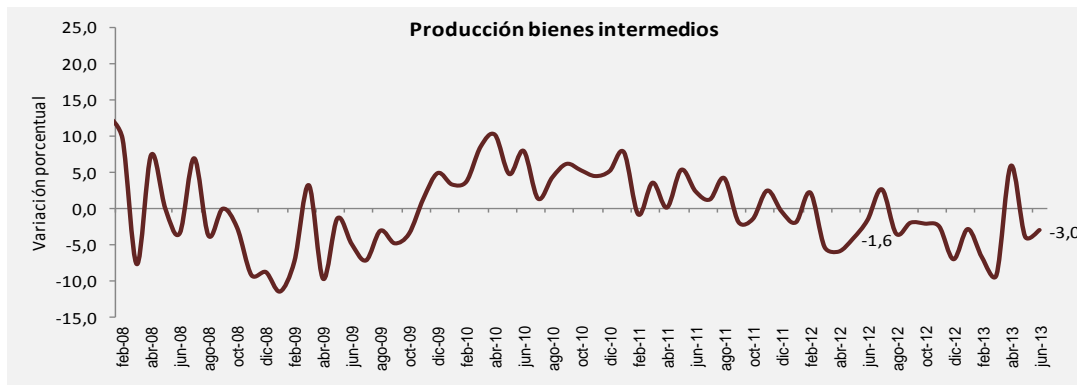
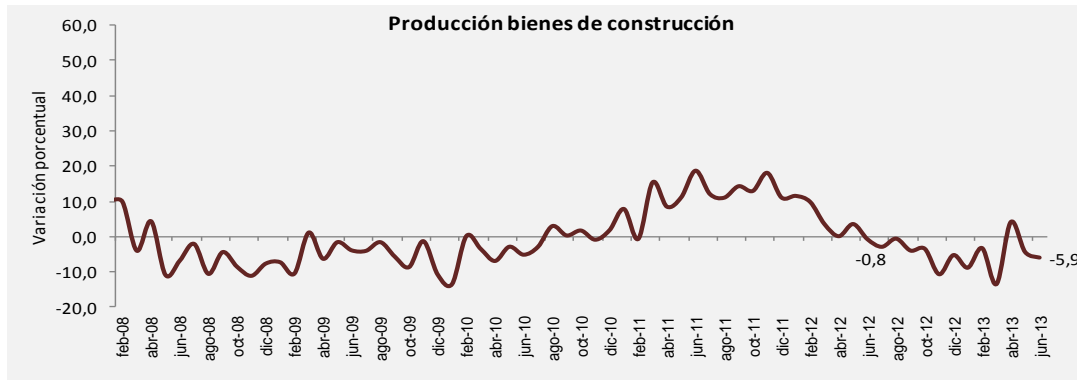
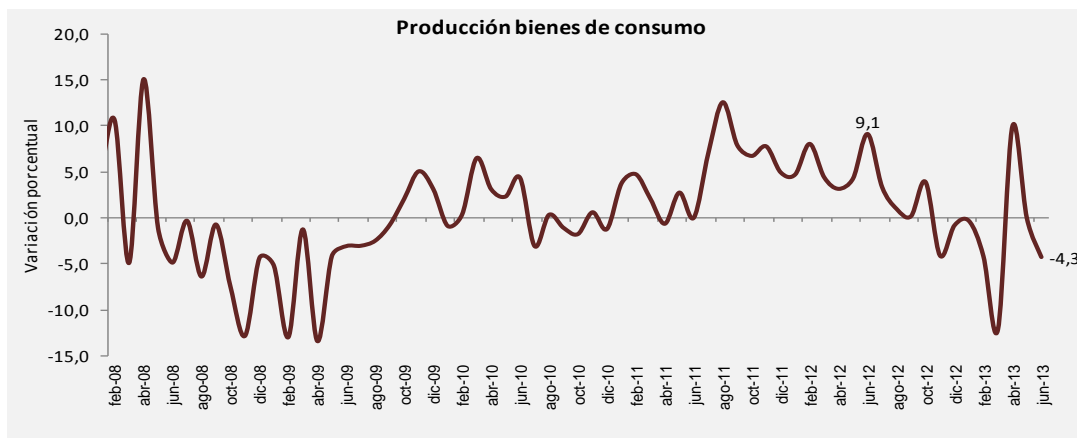
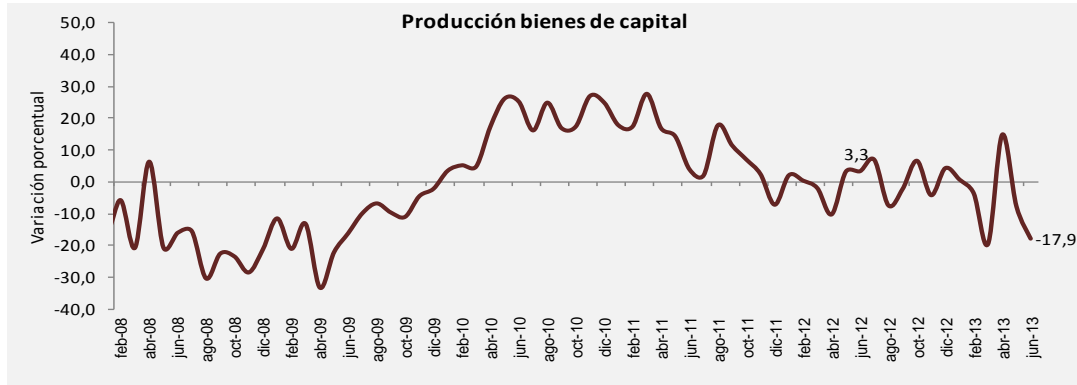
Al analizar el comportamiento de la industria por tipo de bien producido, se observa que en junio de 2013, todos los grupos registran disminución del valor de producción. Los bienes de capital y consumo explicaron -3,9 puntos porcentuales de la disminución de 5,5% registrada en la producción del sector industrial. La producción de estos dos grupos representó 52,4% del total de producción fabril del país en este periodo.

Junio 2013			
TIPO DE BIEN	Variación anual	Contribución anual	Participación anual
Construcción	-5,9	-0,5	8,1
Consumo	-4,3	-1,8	42,3
Capital	-17,9	-2,1	10,1
Intermedios	-3,0	-1,2	39,6
No clasificados	-37,2	0,0	0,0
Total Nacional		-5,5	100

Fuente: DANE - MMM

³ Se refiere a la remuneración promedio por persona pagada por la industria, la cual se puede afectar por cambios de estructura del personal ocupado. Incluye personal permanente y temporal contratado directamente por el establecimiento productivo. No incluye personal contratado a través de empresas.

Gráfico 31
Variación porcentual anual según tipo de bien producido
2008 (Febrero) – 2013 (Junio)



Fuente: DANE – MMM



1.5 Resumen de la evolución de la producción industrial sin trilla de café

Años y meses	Variaciones anuales				Variaciones año corrido				Variaciones doce meses			
	Producción real	Ventas reales	Personal ocupado	Horas promedio trabajadas	Producción real	Ventas reales	Personal ocupado	Horas promedio trabajadas	Producción real	Ventas reales	Personal ocupado	Horas promedio trabajadas
2011 p Junio	2,8	3,3	0,6	-0,5	4,6	4,2	1,1	1,0	4,0	3,9	0,4	0,7
Julio	4,5	5,8	1,6	-3,4	4,6	4,5	1,2	0,3	4,3	4,4	0,5	0,6
Agosto	9,6	9,4	1,9	4,7	5,2	5,1	1,3	0,9	4,8	4,8	0,7	0,8
Septiembre	4,8	6,5	1,8	0,0	5,2	5,3	1,3	0,8	4,9	4,9	1,0	0,8
Octubre	3,9	3,2	1,4	-1,1	5,0	5,0	1,4	0,6	4,9	5,0	1,1	0,9
Noviembre	5,8	5,4	1,8	-0,1	5,1	5,1	1,4	0,5	5,0	5,0	1,3	0,6
Diciembre	1,8	4,3	1,3	2,2	4,8	5,0	1,4	0,7	4,8	5,0	1,4	0,7
2012 p Enero	2,2	3,5	1,4	0,8	2,2	3,5	1,4	0,8	4,5	4,9	1,4	0,6
Febrero	4,8	4,7	1,6	2,8	3,5	4,1	1,5	1,8	4,6	5,1	1,4	0,8
Marzo	-0,4	0,5	1,3	-0,4	2,1	2,8	1,5	1,0	4,0	4,6	1,4	0,8
Abril	-2,5	-1,6	1,3	-3,6	1,0	1,7	1,4	-0,1	3,6	4,2	1,4	0,6
Mayo	0,6	0,3	1,0	-3,1	0,9	1,4	1,3	-0,8	3,2	3,7	1,4	-0,2
Junio	3,3	2,6	0,9	-0,3	1,3	1,6	1,3	-0,7	3,2	3,7	1,5	-0,2
Julio	2,9	1,5	0,9	0,0	1,5	1,6	1,2	-0,6	3,1	3,3	1,4	0,1
Agosto	-2,0	-0,3	0,9	-2,4	1,1	1,3	1,2	-0,8	2,1	2,5	1,3	-0,5
Septiembre	-1,3	-4,3	0,6	-3,3	0,8	0,6	1,1	-1,1	1,6	1,6	1,2	-0,8
Octubre	1,3	1,0	0,5	2,8	0,8	0,7	1,0	-0,7	1,3	1,4	1,1	-0,4
Noviembre	-4,1	-1,1	-0,3	-0,8	0,4	0,5	0,9	-0,7	0,5	0,8	0,9	-0,5
Diciembre	-3,0	-2,4	-0,3	-5,9	0,1	0,2	0,8	-1,1	0,1	0,2	0,8	-1,1
2013 p Enero	-1,9	-2,2	-0,9	-0,1	-1,9	-2,2	-0,9	-0,1	-0,2	-0,2	0,6	-1,2
Febrero	-5,1	-4,0	-2,2	-3,3	-3,5	-3,1	-1,6	-1,7	-1,0	-0,8	0,3	-1,7
Marzo	-12,1	-12,9	-2,4	-11,1	-6,6	-6,6	-1,9	-5,0	-2,0	-2,0	0,0	-2,6
Abril	8,4	6,5	-1,8	10,7	-3,0	-3,4	-1,8	-1,2	-1,2	-1,4	-0,3	-1,5
Mayo	-2,9	0,2	-1,9	1,2	-3,0	-2,7	-1,9	-0,7	-1,5	-1,4	-0,5	-1,1
Junio	-5,5	-3,8	-2,4	-3,5	-3,4	-2,9	-1,9	-1,2	-2,2	-1,9	-0,8	-1,4

Fuente: DANE

Ficha metodológica

a. Marco de la muestra

Encuesta Anual Manufacturera (EAM) 1997.

b. Unidad estadística

Establecimiento industrial.

c. Cobertura (representatividad de los resultados)

Total nacional y 48 actividades industriales.

d. Universo de estudio

Todos los establecimientos industriales en el territorio nacional.

e. Población objetivo

Todos los establecimientos industriales que según la EAM, ocuparon 10 o más personas o que en su defecto presentaron niveles de producción anual iguales o superiores a 127,7 millones de pesos de 2009.

f. Clasificación estadística

Clasificación Industrial Internacional Uniforme -CIIU, Revisión 3 adaptada para Colombia y agrupada en 48 actividades industriales.

Glosario

Principales términos utilizados:

- **Producción real:** valor nominal de la producción deflactada por el índice de precios al productor, según clase industrial.
- **Ventas reales:** valor nominal de las ventas deflactadas por el índice de precios al productor, según clase industrial.
- **Personal de administración y ventas:** directivos y empleados, personas dedicadas a labores técnicas, administrativas o de oficina dentro del establecimiento, o que no se ocupan directamente de la producción del establecimiento.
- **Personal de producción:** obreros y operarios, personas cuya actividad está relacionada directamente con la producción o tareas auxiliares a esta.

Variaciones analizadas

- Variación acumulada en lo corrido del año: Variación porcentual calculada entre lo transcurrido desde enero hasta el mes de referencia del año (enero - hasta i,t), y lo transcurrido en igual período del año inmediatamente anterior (enero - hasta $i,t-1$).
- Variación anual: Variación porcentual calculada entre el mes del año en referencia (i,t) y el mismo mes del año inmediatamente anterior ($i,t-1$).
- Variación acumulada anual: Variación porcentual calculada entre el acumulado de los últimos doce meses, con relación al mes del año en referencia (i,t) y el acumulado de igual período del año inmediatamente anterior ($i,t-1$).

Contribución a la variación: Variación porcentual del período de referencia multiplicada por la participación porcentual del período inmediatamente anterior al de referencia.

Convención

^p Cifra preliminar de avance por falta de cobertura total y/o revisión completa de la información.

Nota: para mayor ilustración de los conceptos que comprende la investigación remítase al glosario de términos.

Impreso en la Dirección de Difusión, Mercadeo y Cultura Estadística
Departamento Administrativo Nacional de Estadística - DANE - MMM -
Bogotá, D.C. - Colombia – agosto 2013