



MUESTRA MENSUAL MANUFACTURERA Marzo de 2009

ICOTEC



CERTIFICADO
DE GESTIÓN
DE LA CALIDAD

Código N° 1001.1

Dirección de Equipamiento,
Diseño, producción, análisis y
difusión de los siguientes
investigaciones estadísticas:
producción Encuesta Continua de
Hogares Índice de Precios al
Consumidor Muestra Mensual
Manufacturera, Comercio
Exterior Índice de Costo de
Construcción de Vivienda Índice
de Costo de Construcción/Institución
Costo de Edificaciones Muestra
Mensual de Consumo al por
Menor Encuesta Anual de
Servicios Encuesta Anual
Manufacturera Encuesta Anual de
Consumo Diseño del Costo
General Encuesta Nacional
Agrupatoria Muestra de Años
Nominales y Clasificación
Cuenta Nacional Estadística
Lancada de Construcción Índice
de Costo de la Educación Superior
Privada Encuesta de
Microestablecimientos de
Comercio, Servicios e Industria
Estadísticas Vitales Proyecciones
de Población y Estructura
Demográfica e Índice de
Cuentas Económicas Regionales
Índice precios de edificaciones
masas, índice de precios de
vivienda nueva, cartera hipotecaria
de vivienda, índice de subsección
pública, Encuesta de desempleo
institucional, Encuesta de sacrificio
de ganado, Encuesta de arroz y
Cuenta Regional, Servicio de
Asesoría en Planificación
Estadística.

ISO 9001:2000



Contenido

1. Comportamiento de la industria en marzo de 2009
 2. La actividad industrial – Marzo de 2009.
 - 2.1 Evolución general de las principales variables
 - 2.2 Comportamiento de la producción manufacturera sin incluir trilla de café.
 - 2.2.1 Variación anual
 - 2.2.2 Variación año corrido
 - 2.2.3 Variación doce meses
 - 2.3 Comportamiento del empleo vinculado a la industria manufacturera
 - 2.3.1 Variación anual
 - Categoría ocupacional y tipo de contrato (anual)
 - 2.3.2 Variación año corrido
 - Categoría ocupacional y tipo de contrato (año corrido)
 - 2.3.3 Variación doce meses
 - Categoría ocupacional y tipo de contrato (año corrido)
 - 2.3.4 Productividad laboral
 - 2.4 Clasificación según uso o destino económico - CUODE
 - 2.5 Resumen. Total nacional sin trilla de café
3. Ficha metodológica

1. COMPORTAMIENTO DE LA INDUSTRIA EN MARZO DE 2009

- Durante el mes de marzo, la producción real sin incluir la trilla de café aumentó 0,4%. Este resultado está explicado por la mayor producción de las industrias básicas de hierro y acero; otros productos químicos; producción, transformación y conservación de carnes y pescado; industrias básicas de metales preciosos y no ferrosos, y minerales no metálicos. En conjunto estas 5 actividades aportaron 4,2 puntos porcentuales a la variación anual del agregado.
- La producción industrial de alimentos y bebidas excluidas la trilla de café y la fabricación de alcohol anhidro desnaturalizado – etanol, presentó una variación anual negativa de 2,0%. Sus ventas disminuyeron 1,4% y el total del empleo vinculado a esta actividad aumentó 1,4%
- De acuerdo con la clasificación según uso o destino de la producción, la fabricación de bienes intermedios se incrementó 6,5% respecto a marzo de 2008, lo cual se tradujo en una contribución de 2,6 puntos porcentuales positivos a la variación anual del sector.
- Durante el primer trimestre de 2009 la producción y las ventas sectoriales se redujeron 7,5% y 5,3% respectivamente. El resultado del primer trimestre de 2009, en ambas variables, estuvo principalmente marcado por la contracción de la producción de vehículos automotores; productos de molinería y almidones; sustancias químicas básicas; minerales no metálicos y confecciones.
- En los últimos doce meses hasta marzo de 2009, la producción real de la industria manufacturera se contrajo 5,5%, debido fundamentalmente a la reducción de la producción de las industrias de vehículos automotores; refinación del petróleo; productos de molinería y almidones; y confecciones. Sin embargo, 12 subsectores industriales registraron variaciones positivas en este período, destacándose por sus mayores contribuciones al total, las actividades de: producción, transformación y conservación de carne y pescado, otros productos químicos, papel, cartón y sus productos, actividades de impresión y la industrias básicas de metales preciosos y metales no ferrosos; estos sectores en conjunto aportaron 1,0 punto porcentual a la variación total.
- En este mismo período la ocupación laboral del sector se redujo 3,1% principalmente como consecuencia de la disminución del personal vinculado directamente a los procesos productivos (-3,9%). El personal que desempeña labores administrativas o de ventas se redujo 1,1%

Héctor Maldonado Gómez
Director

Carlos Eduardo Sepúlveda Rico
Subdirector

Eduardo Efraín Freire Delgado
Director de Metodología y
Producción Estadística

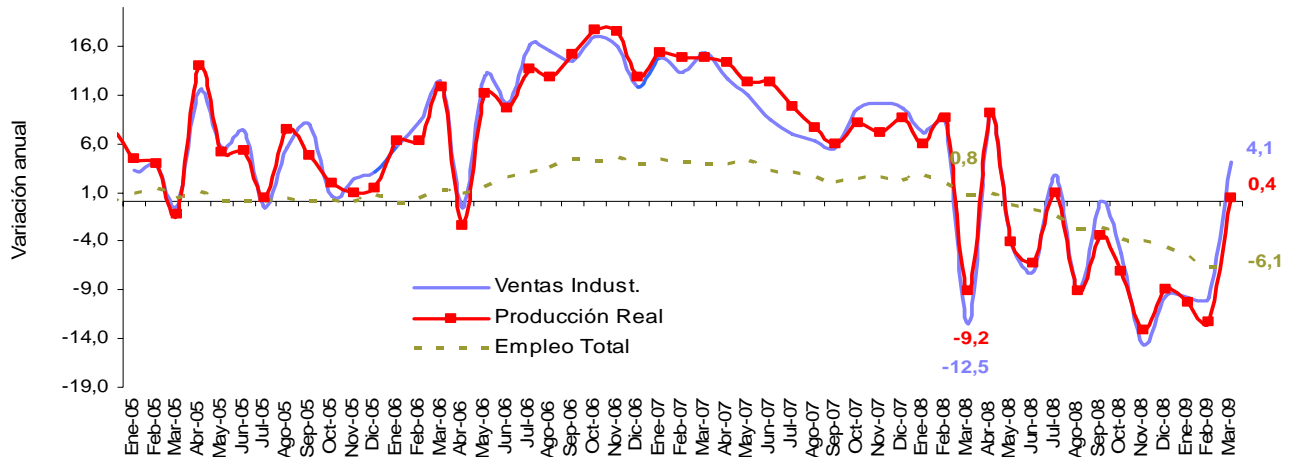
2. LA ACTIVIDAD INDUSTRIAL SIN INLCUIR TRILLA DE CAFÉ: MARZO DE 2009

2.1 Evolución general de las principales variables. Total nacional sin trilla de café marzo 2009

La producción industrial en marzo de 2009 se incrementó 0,4% con relación al mismo mes de 2008, cuando se presentó una reducción de 9,2%.

Gráfico 1

Variación anual de la producción, las ventas y el empleo de la industria manufacturera 2005 – 2009 (marzo)



El total de horas trabajadas por el personal vinculado directamente a labores productivas descendió 1,5% durante marzo de 2009 respecto al nivel alcanzado en el mismo período de 2008, cuando registró una variación anual negativa de 9,8%.

Gráfico 2

Variación anual de la producción y las horas totales trabajadas por el personal vinculado a labores productivas 2005 – 2009 (marzo)

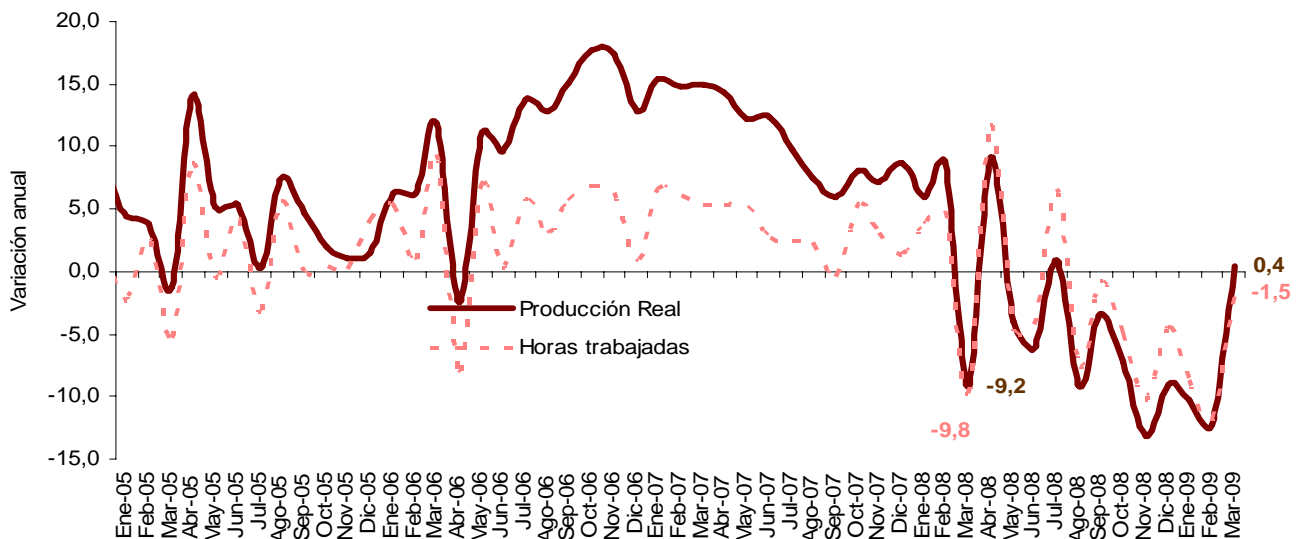


Gráfico 3
Variación año corrido de la producción, las ventas y el empleo de la industria manufacturera, sin trilla de café 2005 – 2009 (marzo)

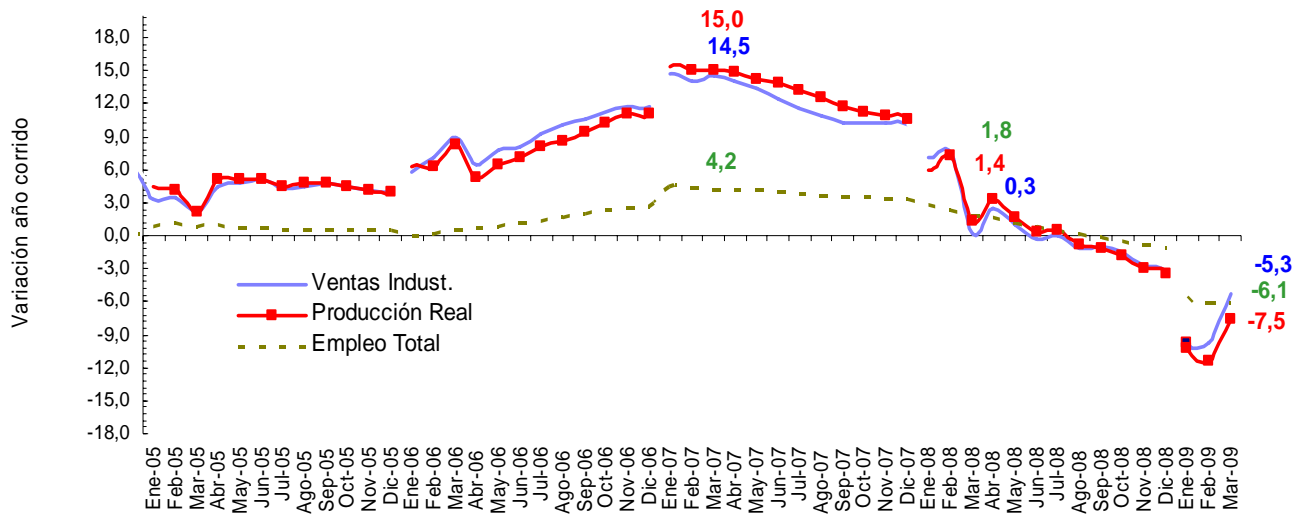


Gráfico 4
Variación doce meses de la producción, las ventas y el empleo de la industria manufacturera, sin trilla de café 2005 – 2009 (marzo)

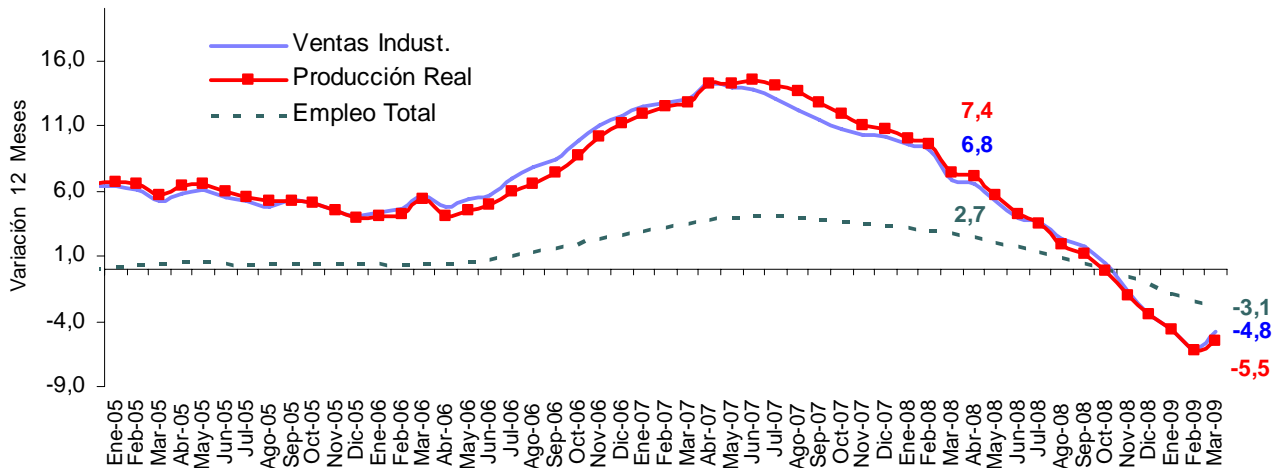


Tabla.1
Resumen del comportamiento de las principales variables durante el primer trimestre del año 2009

Indicador	Marzo (anual)		Enero - Marzo (año corrido)		Abril / marzo (doce meses)	
	2008	2009	2008	2009	2007 - 2008	2008 - 2009
Producción	-9,2	0,4	1,4	-7,5	7,4	-5,5
Ventas	-12,5	4,1	0,3	-5,3	6,8	-4,8
Empleo	0,8	-6,1	1,8	-6,1	2,7	-3,1

2.2 Comportamiento de la producción manufacturera sin incluir trilla de café.

2.2.1 Variación anual - marzo (2009 / 2008)

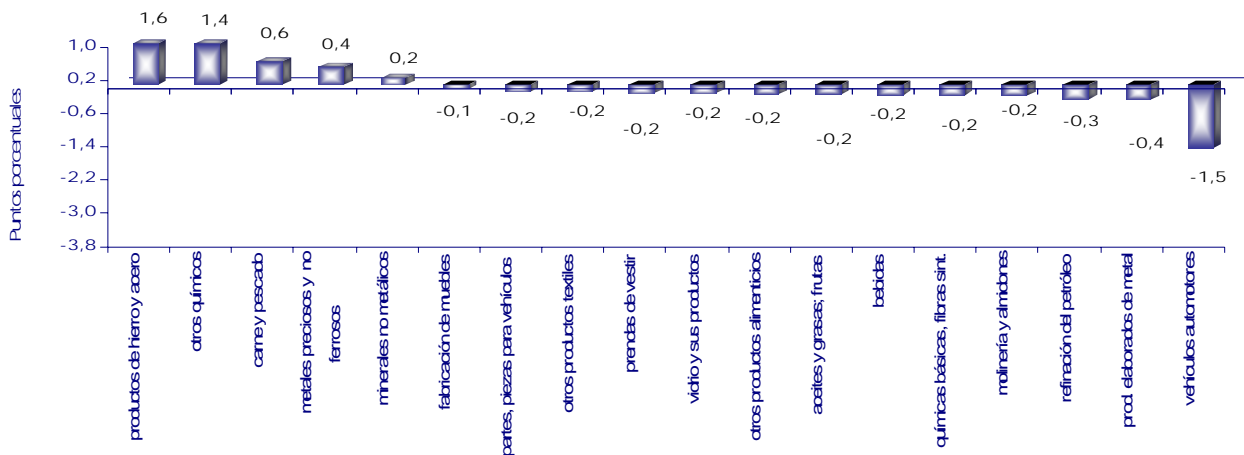
De las 48 actividades industriales, un total de 21 registraron variaciones positivas, destacándose los aportes realizados por: industrias básicas de hierro y acero; otros productos químicos; producción, transformación y conservación de carne y pescado; industrias básicas de metales preciosos y no ferrosos y productos minerales no metálicos. Estas cinco actividades aportaron conjuntamente 4,2 puntos porcentuales positivos a la variación total.

De las 27 actividades restantes, los mayores aportes negativos al conjunto industrial los realizaron: vehículos automotores; productos elaborados de metal; refinación del petróleo y productos de molinería y almidones; actividades que en conjunto restaron 2,5 puntos porcentuales a la variación anual total de la industria.

Gráfico 5

Principales contribuciones a la variación anual de la producción real sin trilla de café.

Marzo 2009 / Marzo 2008

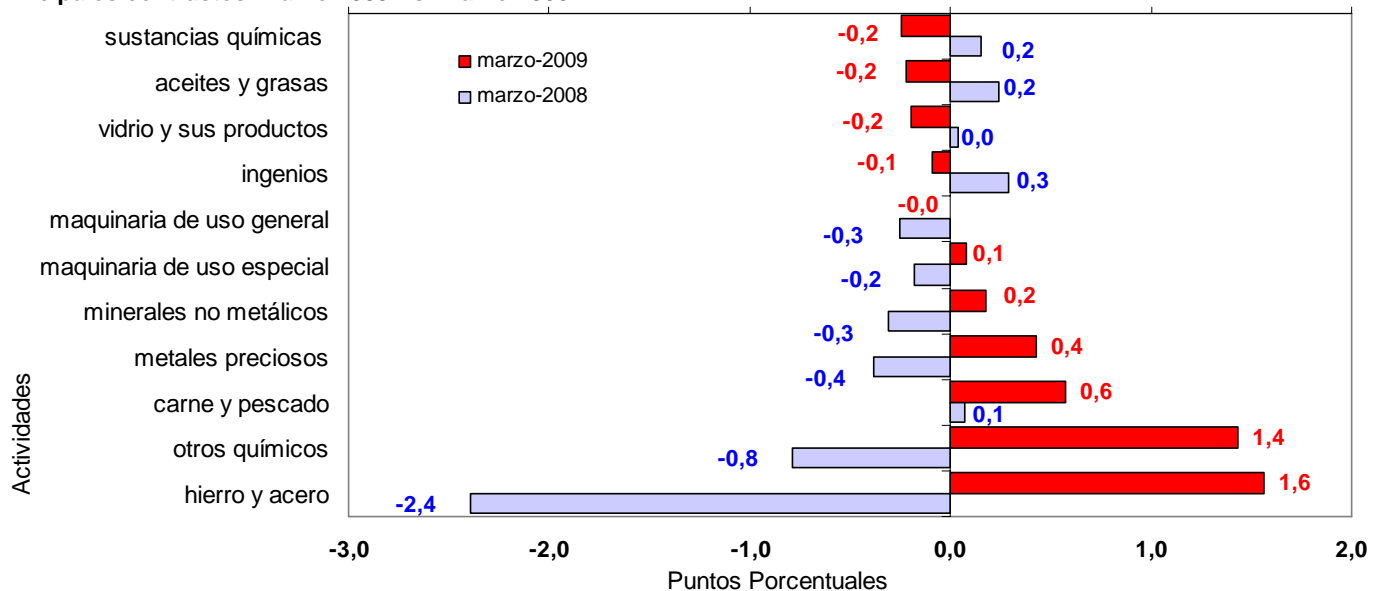


Al comparar los resultados registrados por la producción del sector fabril en marzo de 2009 con los del mismo mes de 2008, en términos de contribución a la variación total, se identifican las actividades que presentan los mayores contrastes, como se observa en el gráfico 6.

Gráfico 6

Contribución en puntos porcentuales a la variación anual de la producción real sin trilla de café.

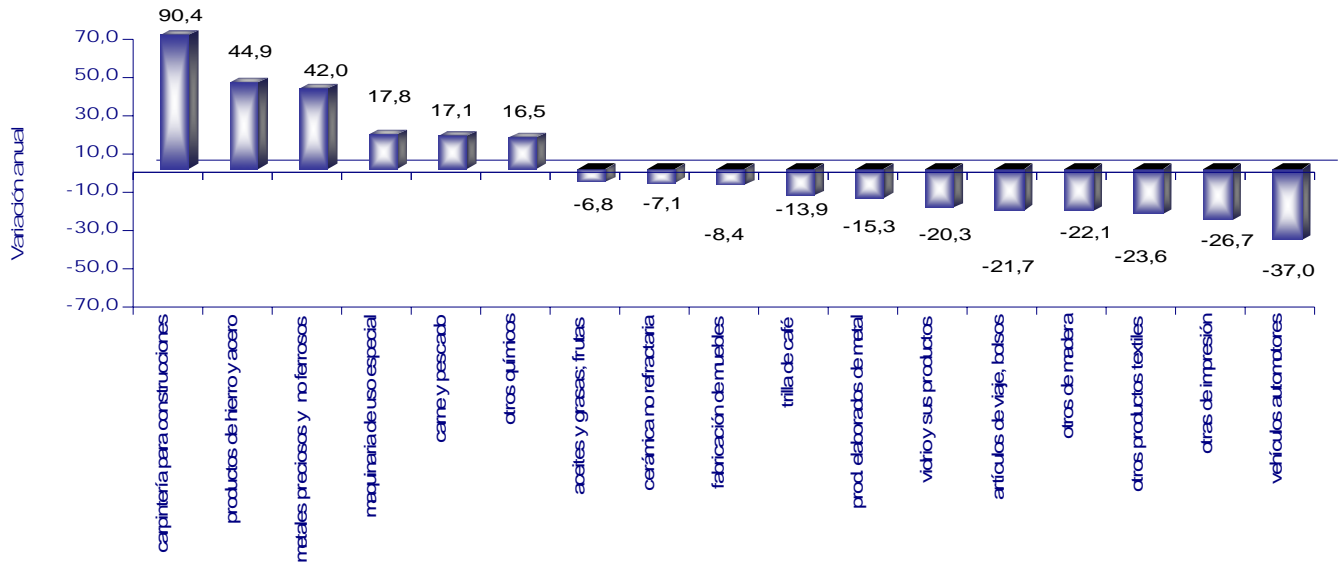
Principales contrastes. Marzo 2009 Vs. marzo 2008



Estas 11 actividades sumaron conjuntamente 3,2 puntos porcentuales a la variación anual de marzo 2009 (0,4%), mientras en marzo de 2008 restaron 3,5 puntos porcentuales a la variación del período (-9,2%).

Por su parte, las variaciones porcentuales más destacadas en el mes según actividad industrial, fueron:

Gráfico 7
Principales variaciones anuales de la producción real según actividad manufacturera
Marzo 2009 / marzo 2008

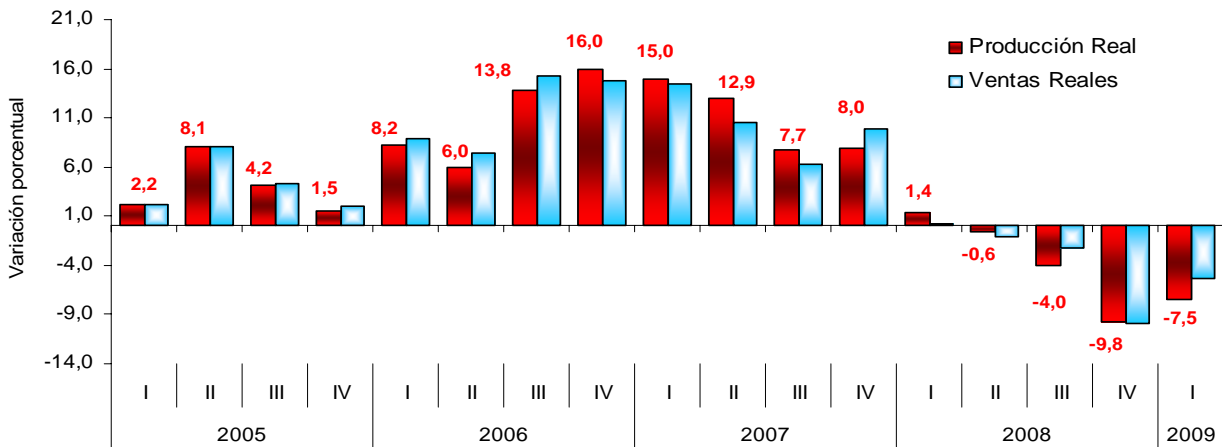


2.2.2 Variación anual del trimestre. I trimestre 2009 / I trimestre 2008

Durante el primer trimestre de 2009 la producción y las ventas sectoriales se redujeron 7,5% y 5,3% respectivamente.

Gráfico 8

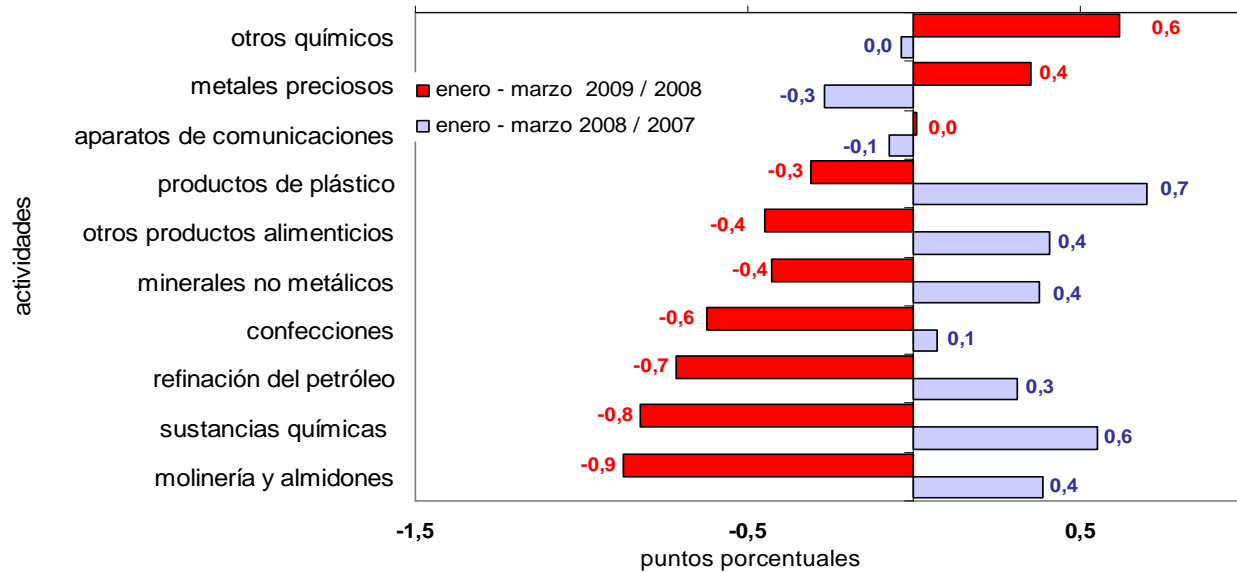
Producción y ventas industriales
Variación anual por trimestres



El resultado del primer trimestre de 2009, estuvo principalmente marcado por la contracción de la producción de vehículos automotores; productos de molinería y almidones; sustancias químicas básicas; refinación del petróleo, y confecciones.

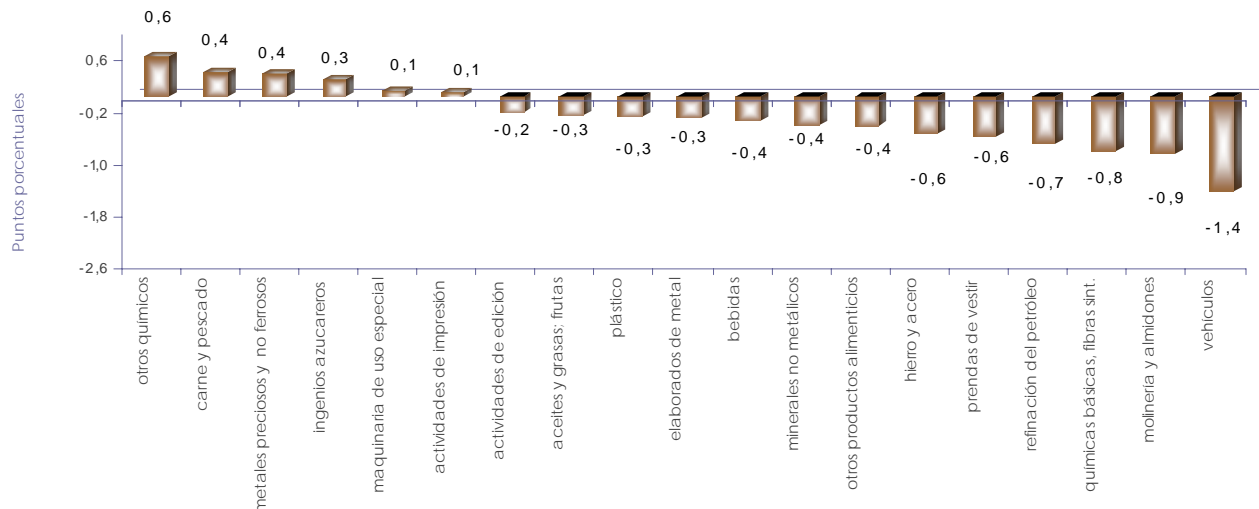
Durante este período, estas actividades restaron 4,3 puntos porcentuales a la variación del agregado total de la industria mientras en 2008 restaron 0,2 puntos porcentuales. (gráfico 9 y 10)

Gráfico 9
Contribución en puntos porcentuales a la variación año corrido de la producción real sin trilla de café.
Principales contrastes entre los resultados de 2009 y 2008



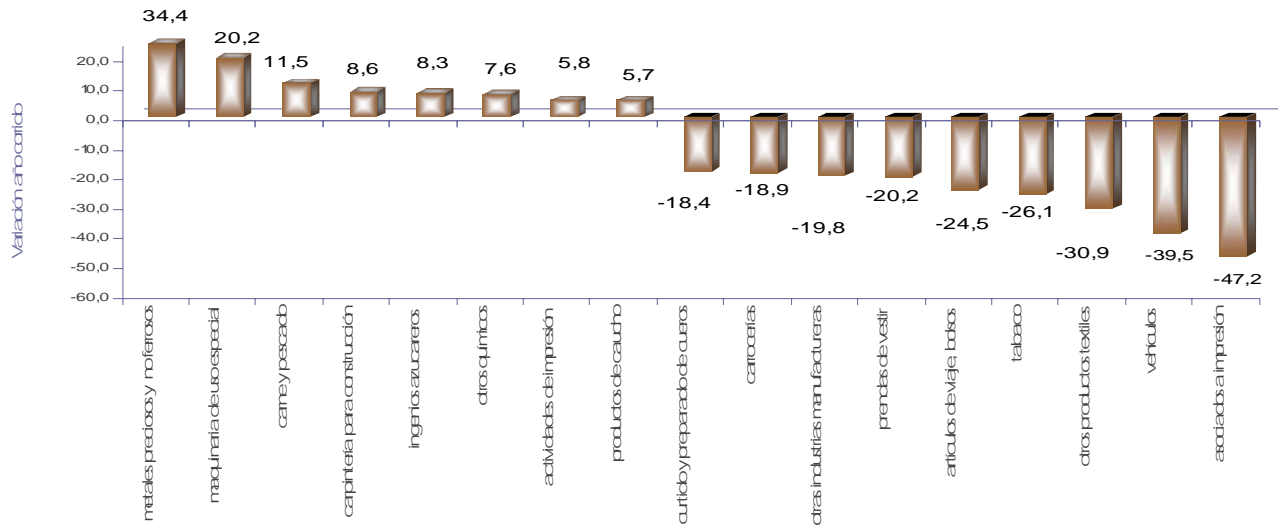
Al interior del conjunto industrial, 11 subsectores industriales registraron incremento en su producción real durante el primer trimestre del año, destacándose los aportes positivos efectuados por otros productos químicos; producción, transformación y conservación de carne y pescado; industrias básicas de metales preciosos y metales no ferrosos; ingenios, refinarias de azúcar y trapiches, y maquinaria de uso especial. Estos sectores en conjunto aportaron 1,7 puntos porcentuales a la variación total.

Gráfico 10
Principales contribuciones a la variación corrida de la producción real sin trilla de café



Las variaciones porcentuales más destacadas en el año corrido según actividad industrial, fueron:

Gráfico 11
Principales variaciones año corrido de la producción real sin trilla de café
Enero – marzo (2009 / 2008)

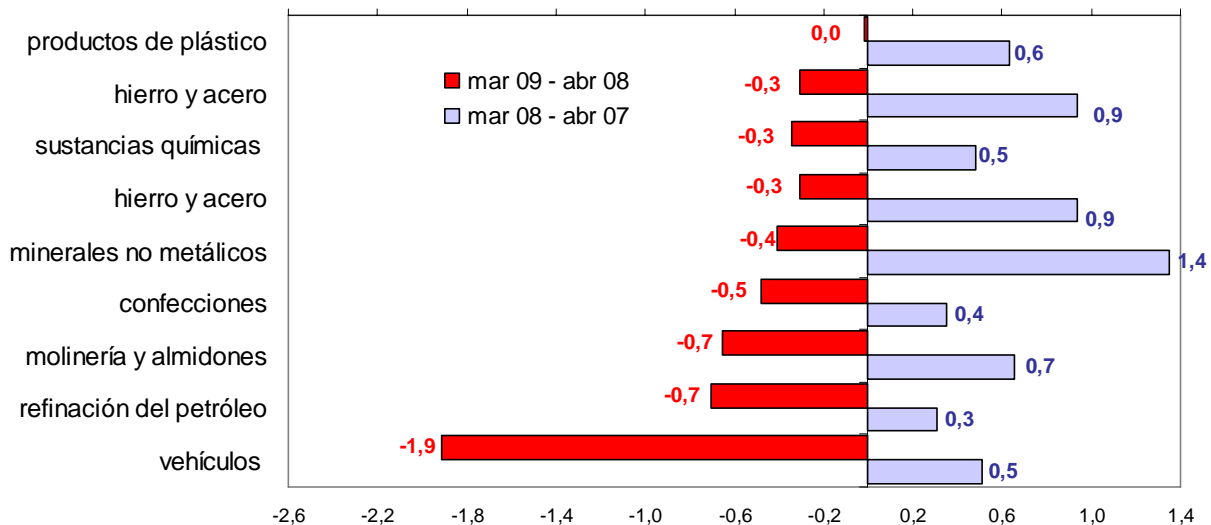


2.2.3 Variación acumulada anual abril 2008 - marzo 2009 / abril 2007 - marzo 2008

En los últimos doce meses hasta marzo de 2009, el comportamiento de la industria manufacturera estuvo principalmente marcado por la contracción de la producción de vehículos automotores; refinación del petróleo; productos de molinería y almidones; confecciones, y productos minerales no metálicos.

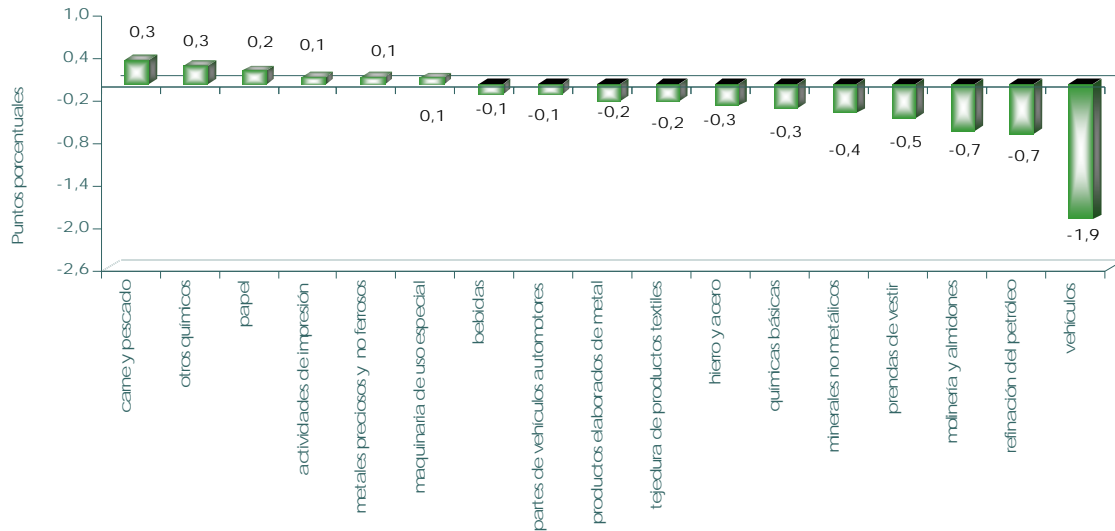
Durante este período, estas actividades restaron 4,2 puntos porcentuales a la variación del agregado total de la industria, mientras en el período anterior habían aportado 3,2 puntos porcentuales positivos. (gráfico 12)

Gráfico 12
Contribución en puntos porcentuales a la variación 12 meses de la producción real sin trilla de café.
Principales contrastes. Marzo 2009 – abril 2008 / marzo 2008 – abril 2007



En este lapso de tiempo, 12 subsectores manufactureros presentaron incremento en su producción. Particularmente se destaca el incremento obtenido en la producción, transformación y conservación de carne y pescado; otros productos químicos; papel, cartón y sus productos; actividades de impresión, e industrias básicas de metales preciosos y metales no ferrosos. En conjunto estos cinco sectores aportaron 1,0 punto porcentual a la variación total.

Gráfico 13
Principales contribuciones a la variación 12 meses de la producción real sin trilla de café

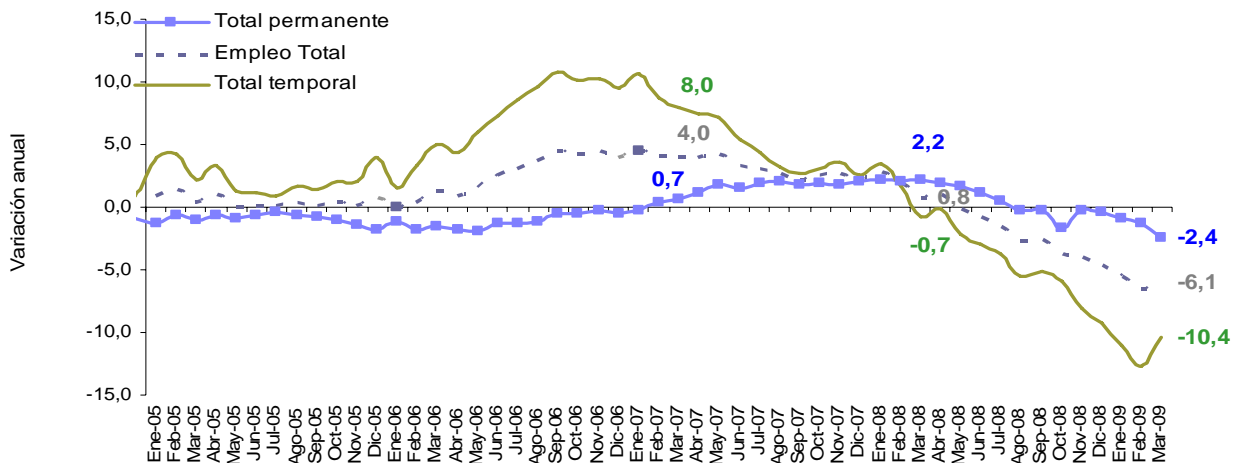


2.3 Comportamiento del empleo vinculado a la industria manufacturera.

2.3.1 Variación anual – marzo (2009 / 2008)

El empleo industrial sin trilla de café, disminuyó 6,1% frente al mes de marzo de 2008. De acuerdo al tipo de contrato, el personal vinculado en forma indefinida por el sector fabril disminuyó 2,4%, mientras que el personal contratado a término fijo se contrajo 10,4%.

Gráfico 14
Variación anual del empleo de la industria manufacturera según tipo de contrato
Marzo 2009

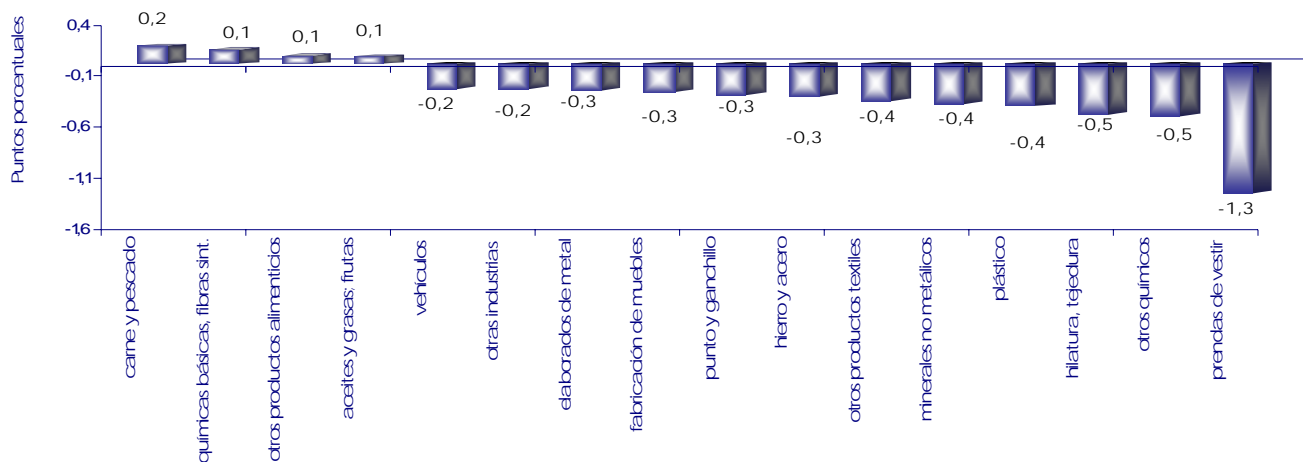


El personal permanente (contrato a término indefinido) representó el 55,8% del total de la ocupación laboral en el mes.

Durante el mes de marzo de 2009, 39 de las 48 actividades investigadas registraron descenso en el total de la ocupación. Los mayores aportes negativos se observaron en: confecciones; otros productos químicos; hilatura, tejeduría y acabado de productos textiles; productos de plástico, y productos minerales no metálicos. En conjunto el aporte de estas cinco actividades a la variación anual del empleo fue de 3,1 puntos porcentuales negativos.

Por presentar aportes positivos a la variación total del empleo, las siguientes actividades industriales se destacaron en el mes: producción, transformación y conservación de carne y pescado; sustancias químicas básicas; otros productos alimenticios; y elaboración de aceites y grasas. En conjunto estas actividades aportaron 0,5 puntos porcentuales a la variación anual total calculada.

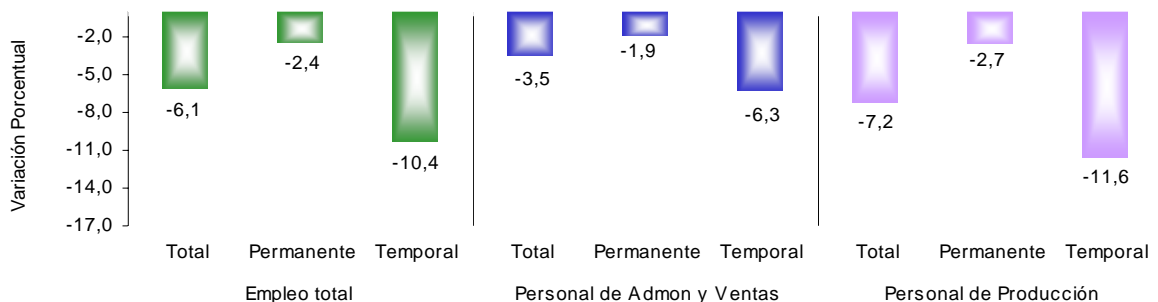
Gráfico 15
Principales contribuciones a la variación anual del empleo industrial sin trilla de café
Marzo 2009 / 2008



Empleo según categoría ocupacional y tipo de contratación

Desagregado por categoría ocupacional y tipo de contrato, el personal vinculado directamente con los procesos productivos disminuyó 7,2% como consecuencia principalmente de la terminación de contratos del personal vinculado a término fijo y la no renovación de los mismos (-11,6%). Por su parte, el total de personal vinculado a labores administrativas y de ventas se redujo 3,5%, principalmente por la disminución del personal temporal (-6,3%).

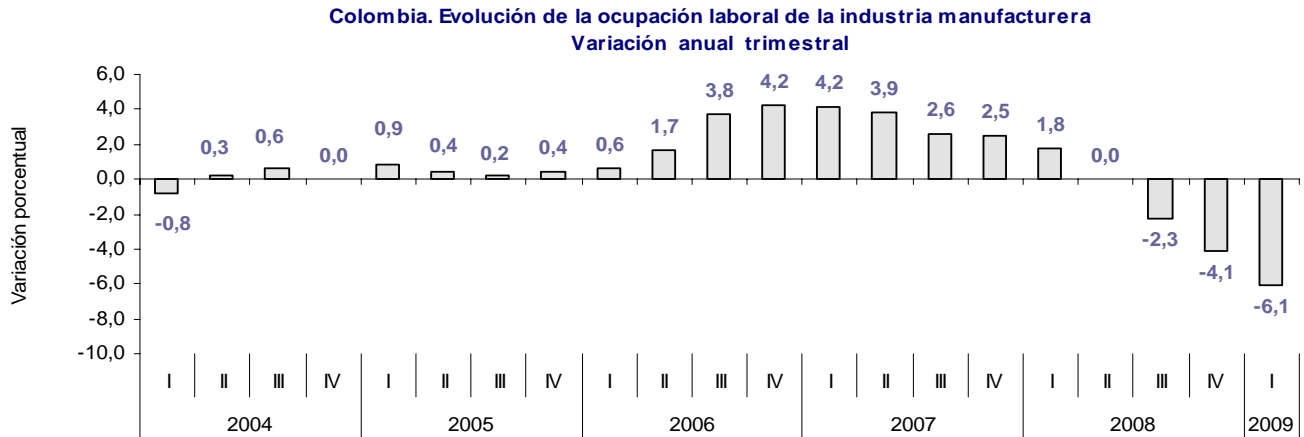
Gráfico 16
Variación anual del empleo industrial, según categoría ocupacional, por tipo de contrato (sin trilla de café)
Total nacional
Marzo 2009 / Marzo 2008



2.3.2 Variación anual del trimestre. I trimestre 2009 / I trimestre 2008

El personal ocupado promedio por el sector manufacturero en el primer trimestre de 2009 fue inferior en 6,1% al de igual trimestre de 2008, cuando había registrado una tasa de crecimiento de 1,8%.

Gráfico 17



Durante este período, el personal vinculado en forma indefinida al sector manufacturero, representó el 56,3% del total del personal ocupado y registró un descenso de 1,5% respecto al nivel alcanzado en el primer trimestre de 2008.

Gráfico 18

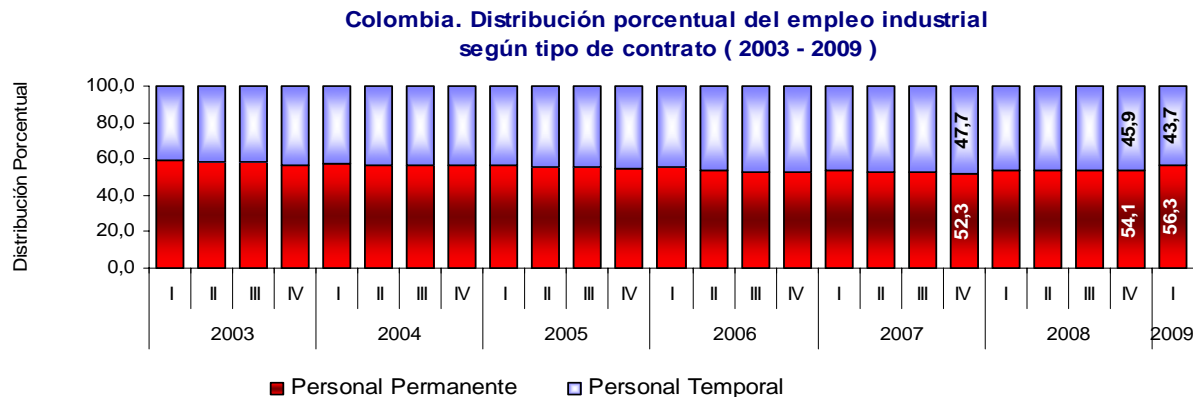
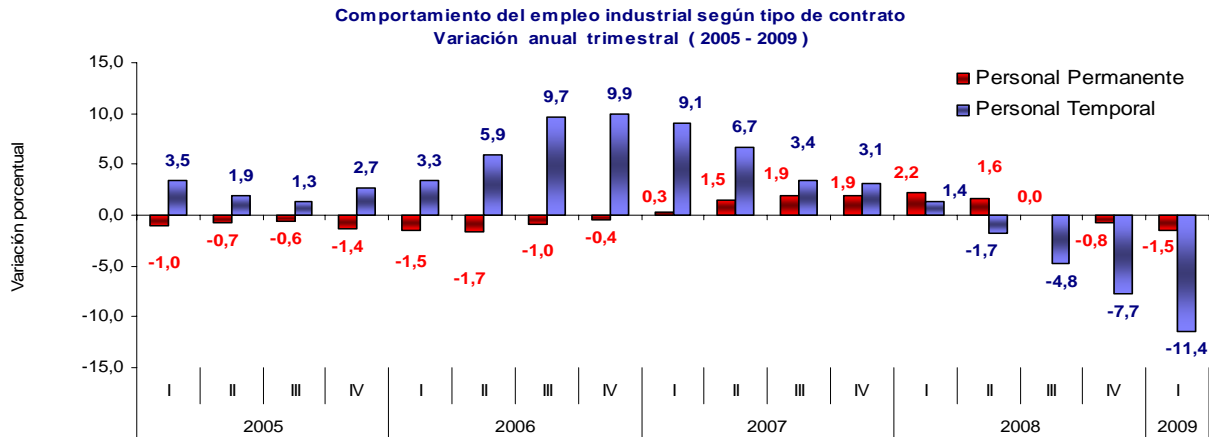
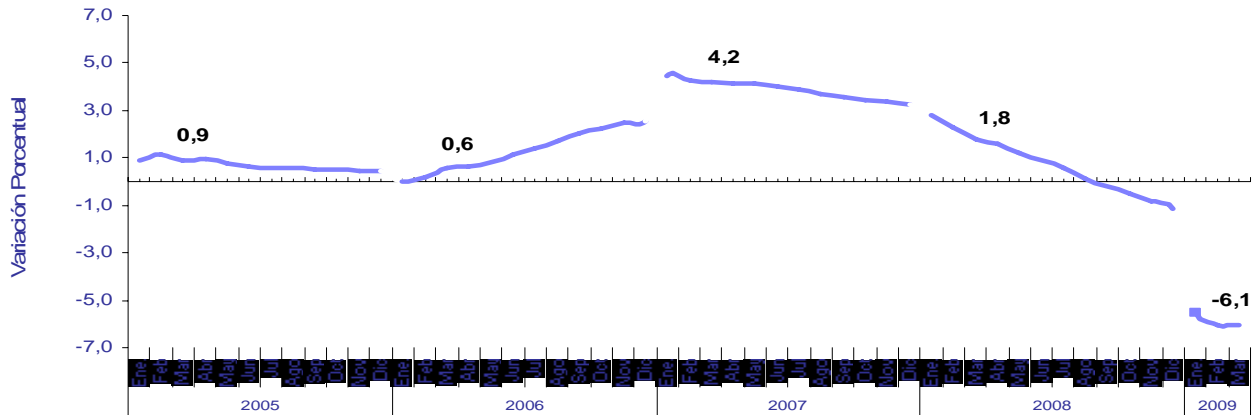




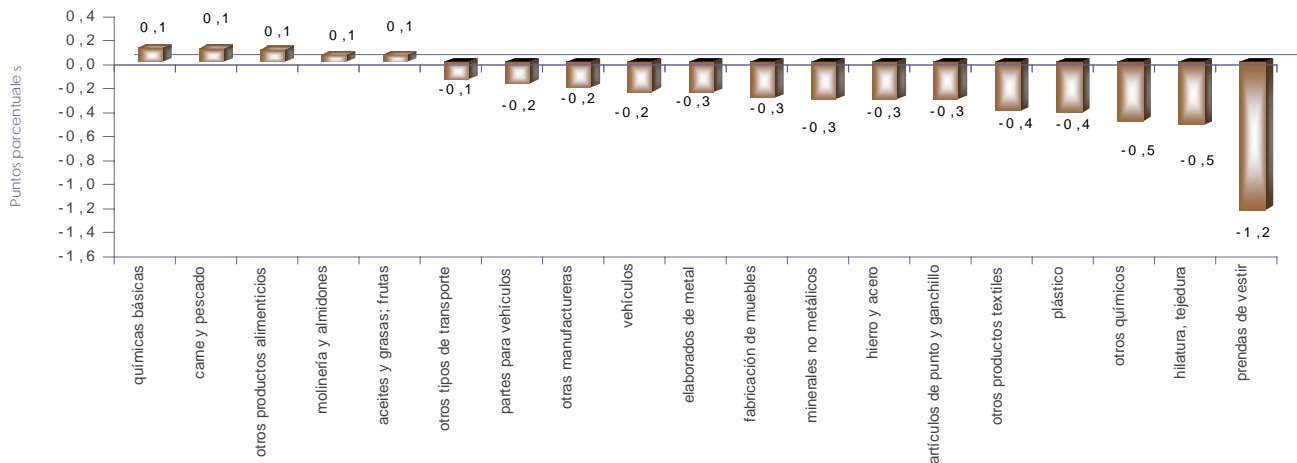
Gráfico 19
Variación año corrido del empleo industrial
Total nacional sin trilla de café



Entre las actividades que realizaron los mayores aportes negativos a la variación anual del empleo en el trimestre (-6,1%), se destacan: confecciones; hilatura, tejeduría y acabado de productos textiles; otros productos químicos; productos de plástico, y otros productos textiles, cuyo aporte conjunto fue de 3,0 puntos porcentuales negativos.

En contraste, 9 actividades mostraron dinámica positiva en la generación de empleo durante este período. Entre estas se destacan por su mayor aporte positivo a la variación del empleo, las actividades de: sustancias químicas básicas; producción, transformación y conservación de carne y pescado; otros productos alimenticios; productos de molinería y almidones, y elaboración de aceites y grasas, que en conjunto aportaron 0,5 puntos porcentuales positivos.

Gráfico 20
Principales contribuciones a la variación corrida del empleo industrial sin trilla de café
Enero – marzo (2009 / 2008)



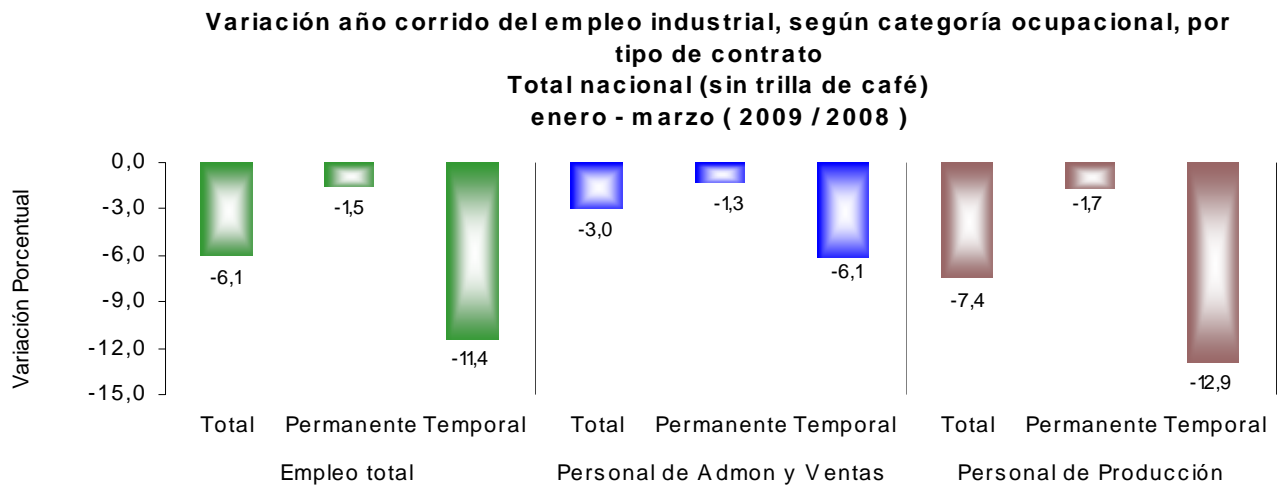


Empleo según categoría ocupacional y tipo de contratación.

De acuerdo a la categoría ocupacional, el personal vinculado a actividades específicas de los procesos productivos decreció 7,4%. Asimismo, el total de empleados que se desempeñan en labores de administración y ventas disminuyó 3,0%. La variación del empleo total en el año corrido, obedeció principalmente al aporte negativo efectuado por el personal de producción (-5,2 puntos porcentuales). (gráfica 21)

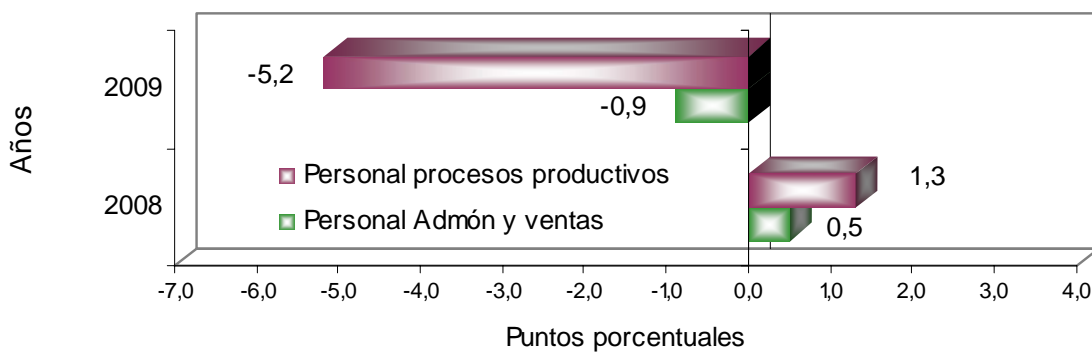
Por tipo de contrato, el personal permanente disminuyó 1,5% en tanto que las personas contratadas a término fijo se redujeron en este mismo período 11,4%.

Gráfico 21



Contribución a la variación año corrido del empleo industrial, según categoría ocupacional (sin trilla de café)

Total nacional
(2009 - 2008)

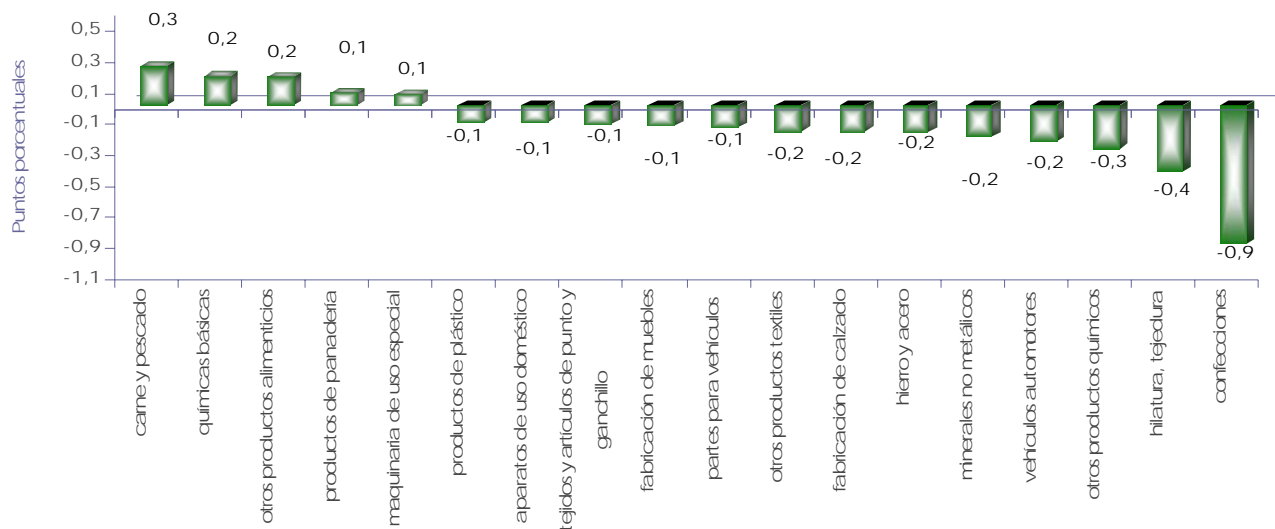




2.3.3 Variación acumulada anual abril 2008 - marzo 2009 / abril 2007 - marzo 2008

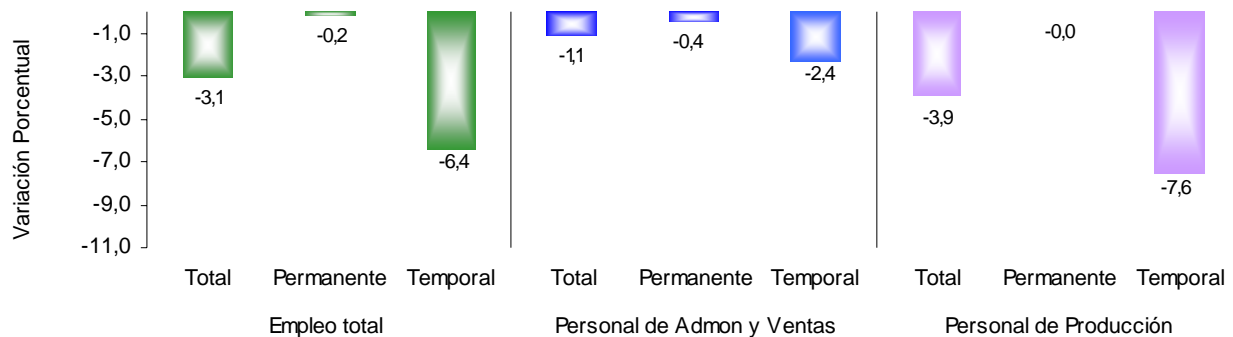
En los últimos doce meses hasta marzo de 2009, 13 de las 48 actividades manufactureras que investiga la Muestra Mensual Manufacturera registraron incremento en el total de la ocupación, sobresaliendo por sus mayores contribuciones al agregado nacional: producción, transformación y conservación de carne y pescado; sustancias químicas básicas; otros productos alimenticios; productos de panadería, y maquinaria de uso especial.

Gráfico 22
Principales contribuciones a la variación doce meses del empleo industrial sin trilla de café



Según tipo de contrato, en los últimos 12 meses el personal permanente disminuyó 0,2%. Por su parte el personal temporal se redujo 6,4%.

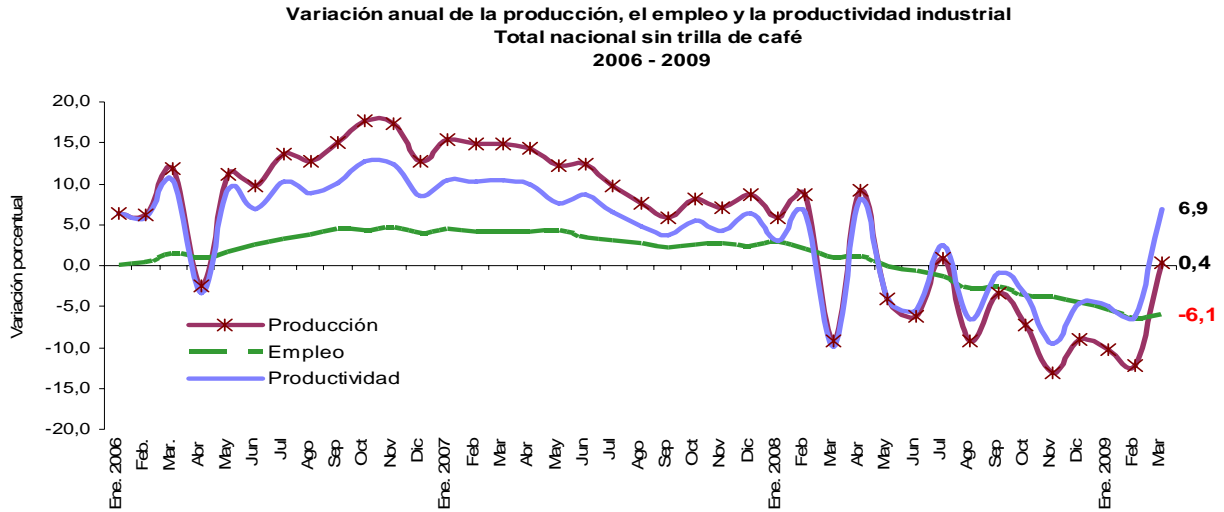
Gráfico 23
Variación doce meses del empleo industrial, según categoría ocupacional, por tipo de contrato
Total nacional (sin trilla de café)
Abril 2008 - Marzo 2009 / Abril 2007 - Marzo 2008



2.3.4 Productividad laboral

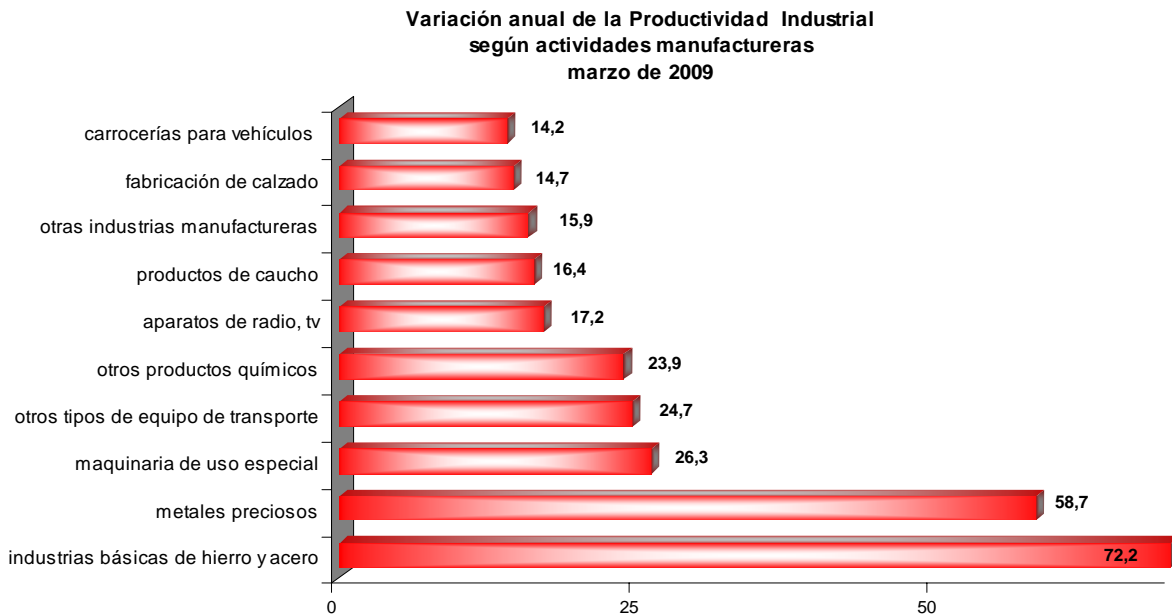
Durante marzo de 2009, la productividad laboral de la industria sin incluir trilla de café se incrementó 6,9%.

Gráfico 24



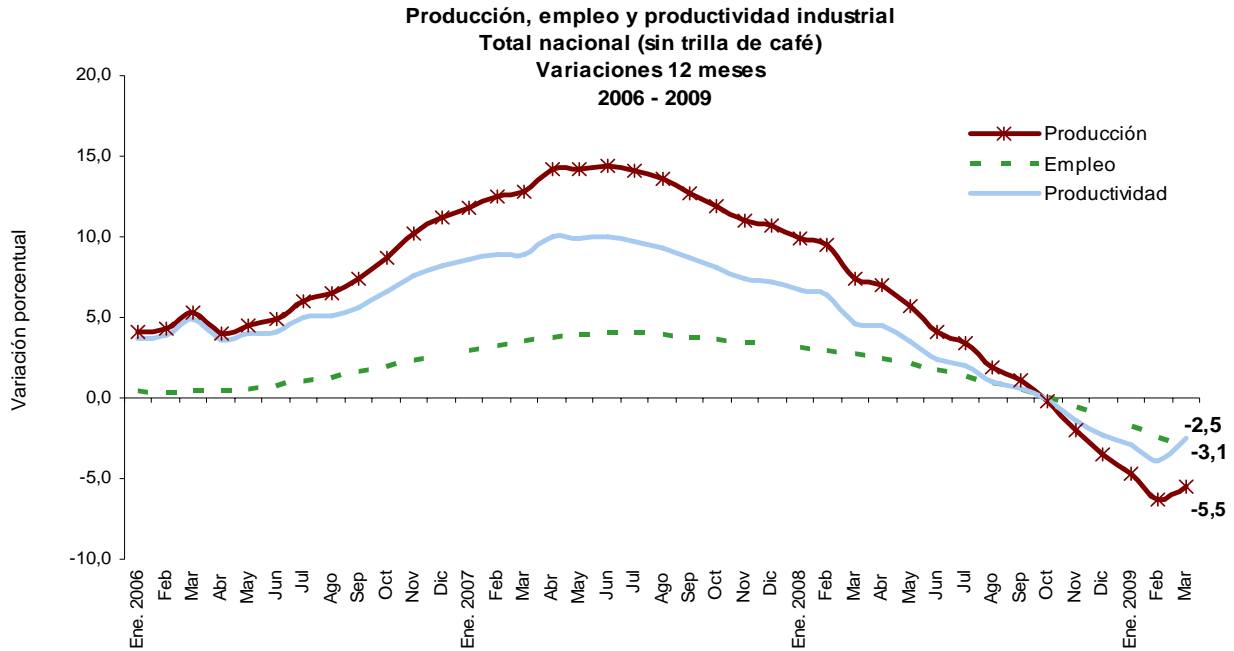
Las actividades manufactureras que presentaron mayor crecimiento de la productividad laboral durante el mes fueron: industrias básicas de hierro y acero; metales preciosos, y maquinaria de uso especial.

Gráfico 25



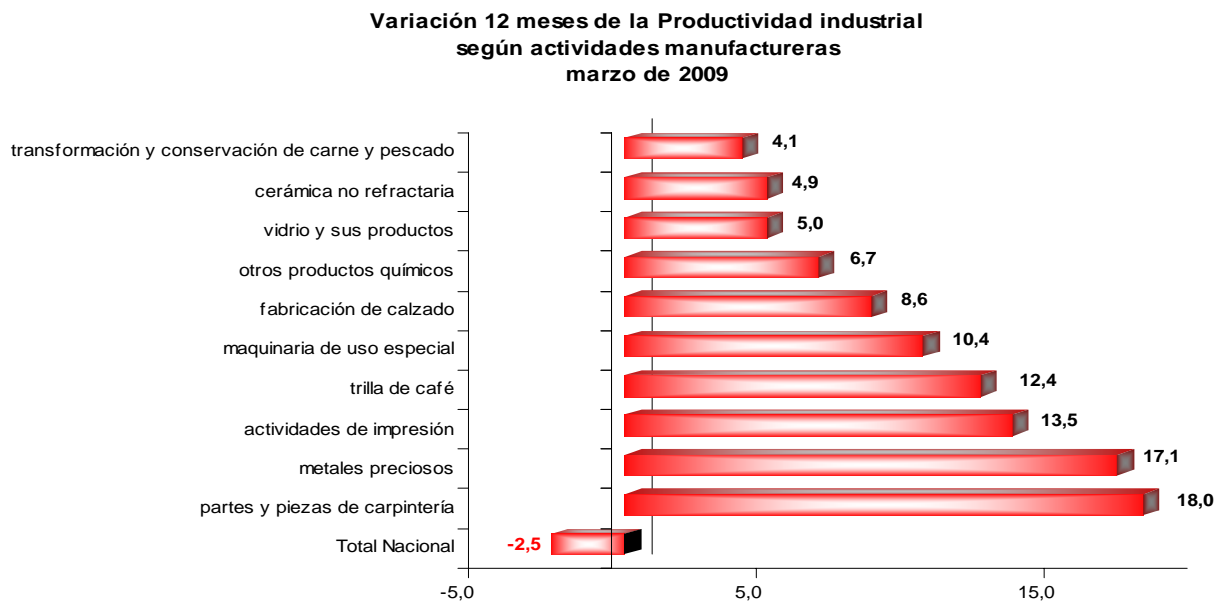
En los últimos 12 meses hasta marzo de 2009, la productividad del sector manufacturero, calculada como la razón entre producción y empleo total, registró una disminución de 2,5%, frente al año inmediatamente anterior.

Gráfico 26



Las actividades manufactureras que se destacaron en el período por registrar los mayores incrementos en productividad laboral fueron las siguientes:

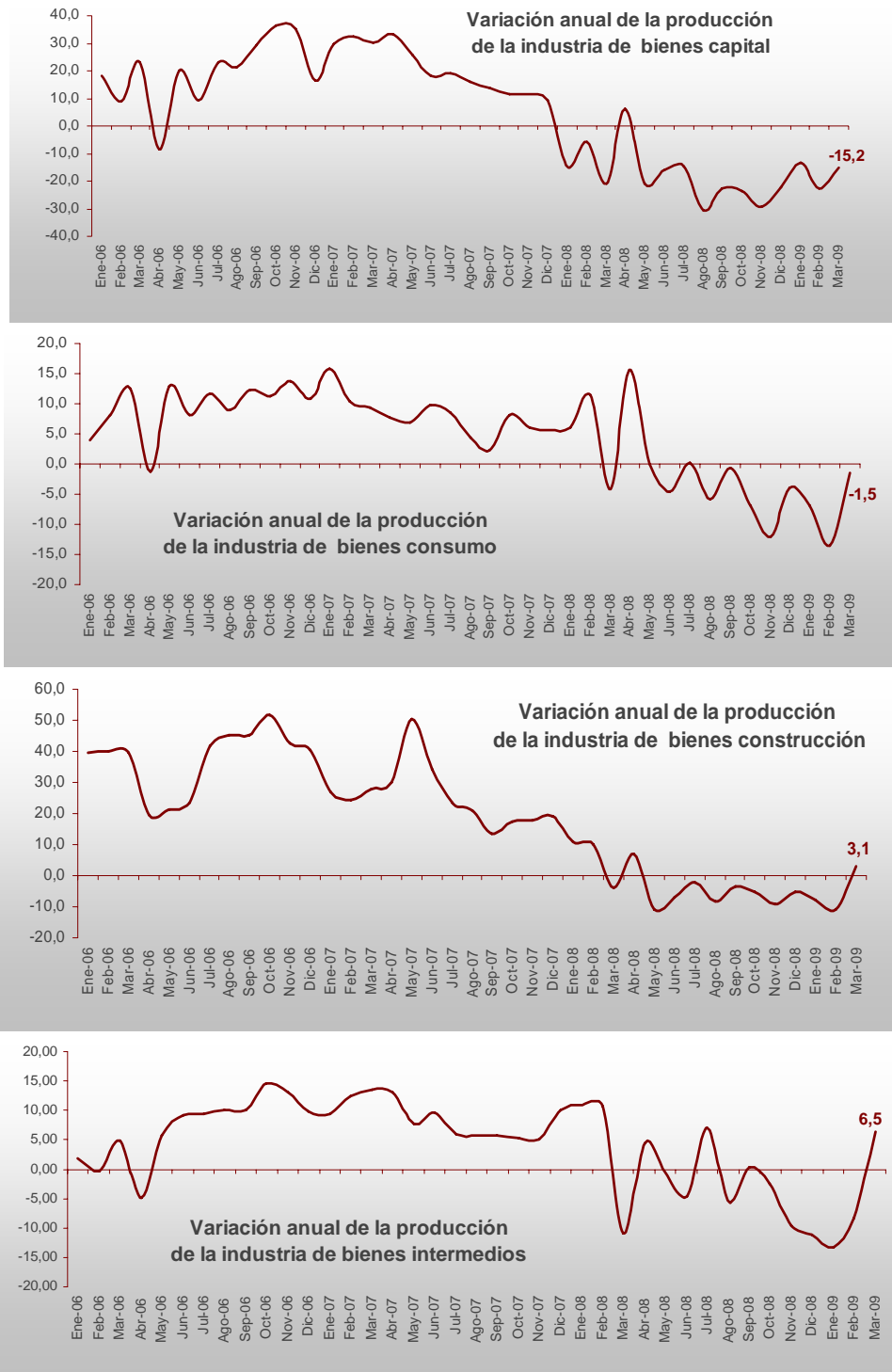
Gráfico 27



2.4 Clasificación de la producción según uso o destino económico – CUODE.

Al analizar el comportamiento de la industria por tipo de bien producido, se observa que durante el mes de marzo de 2009, la producción de bienes intermedios y bienes asociados a la construcción, presentaron variaciones positivas: 6,5% y 3,1% respectivamente.

Gráfico 28





2.5 Resumen de la evolución de la producción industrial sin trilla de café.

Años y meses	Variaciones anuales				Variaciones año corrido				Variaciones doce meses			
	Producción real	Ventas reales	Empleo total	Horas promedio trabajadas	Producción real	Ventas reales	Empleo total	Horas promedio trabajadas	Producción real	Ventas reales	Empleo total	Horas promedio trabajadas
2007												
Marzo	14,9	15,3	4,0	0,5	15,0	14,5	4,2	0,7	12,8	13,1	3,5	-0,8
Abril	14,3	12,6	4,0	0,8	14,9	14,0	4,1	0,7	14,2	14,2	3,7	0,1
Mayo	12,2	11,0	4,3	0,3	14,3	13,3	4,2	0,6	14,2	14,0	3,9	-0,3
Junio	12,3	8,5	3,3	-1,2	13,9	12,5	4,0	0,3	14,4	13,8	4,0	-0,1
Julio	9,8	7,0	3,0	-0,9	13,3	11,6	3,9	0,2	14,1	13,0	4,0	-0,3
Agosto	7,5	6,3	2,6	-1,0	12,5	10,9	3,7	0,0	13,6	12,2	3,9	-0,2
Septiembre	5,9	5,6	2,2	-2,9	11,7	10,2	3,5	-0,3	12,7	11,4	3,7	-0,4
Octubre	8,1	9,7	2,5	2,5	11,3	10,2	3,4	0,0	11,9	10,8	3,6	-0,3
Noviembre	7,1	10,2	2,7	-0,3	10,8	10,2	3,4	-0,1	11,0	10,3	3,4	-0,4
Diciembre	8,7	9,7	2,2	-0,9	10,7	10,1	3,3	-0,1	10,7	10,1	3,3	-0,1
2008												
Enero	5,9	7,1	2,8	0,5	5,9	7,1	2,8	0,5	9,9	9,6	3,1	-0,2
Febrero	8,6	8,1	1,9	2,9	7,3	7,6	2,3	1,7	9,5	9,2	2,9	0,0
Marzo	-9,2	-12,5	0,8	-10,2	1,4	0,3	1,8	-2,5	7,4	6,8	2,7	-0,9
Abril	9,1	9,0	1,0	10,7	3,3	2,4	1,6	0,7	7,0	6,5	2,4	-0,1
Mayo	-4,0	-4,3	-0,2	-4,3	1,7	1,0	1,2	-0,3	5,7	5,2	2,1	-0,5
Junio	-6,2	-7,0	-0,8	-3,1	0,3	-0,4	0,9	-0,8	4,1	3,9	1,7	-0,7
Julio	0,9	2,7	-1,5	8,7	0,4	0,1	0,6	0,6	3,4	3,6	1,3	0,1
Agosto	-9,2	-9,1	-2,7	-3,9	-0,9	-1,2	0,1	0,0	1,9	2,2	0,9	-0,1
Septiembre	-3,4	0,0	-2,6	2,7	-1,2	-1,0	-0,2	0,3	1,1	1,8	0,5	0,3
Octubre	-7,2	-5,2	-3,7	-0,5	-1,8	-1,5	-0,5	0,2	-0,2	0,5	0,0	0,1
Noviembre	-13,1	-14,7	-4,0	-5,6	-3,0	-2,9	-0,9	-0,3	-2,0	-1,8	-0,6	-0,4
Diciembre	-9,0	-9,7	-4,6	1,2	-3,5	-3,5	-1,2	-0,2	-3,5	-3,5	-1,2	-0,2
2009												
Enero	-10,3	-9,7	-5,6	-2,1	-10,3	-9,7	-5,6	-2,1	-4,7	-4,7	-1,8	-0,4
Febrero	-12,3	-9,8	-6,6	-3,9	-11,3	-9,8	-6,1	-3,1	-6,3	-6,1	-2,5	-1,0
Marzo	0,4	4,1	-6,1	6,2	-7,5	-5,3	-6,1	-0,1	-5,5	-4,8	-3,1	0,4

3. FICHA METODOLÓGICA

a. Marco de la muestra

Encuesta Anual Manufacturera (EAM) 1999.

b. Unidad estadística

Establecimiento industrial.

c. Cobertura (representatividad de los resultados)

Total nacional y 48 actividades industriales.

d. Universo de estudio

Todos los establecimientos industriales en el territorio nacional.

e. Población objetivo

Todos los establecimientos industriales que según la EAM, ocuparon 10 o más personas o que en su defecto presentaron niveles de producción anual iguales o superiores a 79.5 millones de pesos de 1999.

f. Clasificación estadística

Clasificación Industrial Internacional Uniforme -CIIU, Revisión 3 adaptada para Colombia y agrupada en 48 actividades industriales.