

MUESTRA MENSUAL MANUFACTURERA Marzo de 2013

Contenido

1. Comportamiento de la industria en marzo de 2013
2. La actividad industrial – Marzo de 2013.
 - 2.1 Evolución general de las principales variables
 - 2.2 Comportamiento de la producción manufacturera sin incluir trilla de café.
 - 2.2.1 Variación anual
 - 2.2.2 Variación año corrido
 - 2.2.3 Variación doce meses
 - 2.3 Comportamiento del personal ocupado vinculado a la industria manufacturera
 - 2.3.1 Variación anual
 - 2.3.2 Variación año corrido
 - 2.3.3 Variación doce meses
 - 2.3.4 Indicadores laborales
 - 2.4 Clasificación según uso o destino económico - CUODE
 - 2.5 Resumen. Total nacional sin trilla de café

Ficha metodológica

Jorge Bustamante R.
Director

Eduardo Efraín Freire Delgado
Subdirector (e)

Eduardo Efraín Freire Delgado
Director de Metodología y
Producción Estadística

1. COMPORTAMIENTO DE LA INDUSTRIA EN MARZO DE 2013

- En marzo de 2013, la producción real del sector fabril, sin incluir trilla de café, disminuyó 11,5%¹ con relación a igual mes de 2012. En este período, 42 de los 48 subsectores industriales registraron una disminución en su producción, destacándose por su contribución a la variación total del sector las industrias de vehículos (-31,2%), minerales no metálicos (-14,5%), otros productos químicos (-11,4%), ingenios (-23,5%), confecciones (-24,3%), papel, cartón y sus productos (-18,1%) molinería y almidones (-12,7%) y bebidas (-15,5%). En conjunto estas ocho actividades sumaron -7,6 puntos porcentuales a la variación total.
- Los restantes 6 subsectores presentaron variaciones positivas, destacándose por su contribución a la variación total del sector refinación del petróleo (9,8%) y los productos lácteos (9,9%). Estas dos actividades sumaron conjuntamente 0,8 puntos porcentuales a la variación total.
- En este mismo mes, el personal ocupado por el sector manufacturero disminuyó 2,2% respecto a marzo de 2012, como resultado de la disminución de 0,6% en el personal vinculado a término indefinido y de 4,3% en el personal contratado a término fijo.
- Durante el primer trimestre de 2013, la producción real del sector fabril, sin incluir trilla de café, disminuyó 6,1% respecto a igual período de 2012. Al interior del conjunto industrial, 37 de los 48 subsectores registraron reducciones en su producción, entre los que sobresalen por sus mayores contribuciones negativas a la variación total del sector, las industrias de minerales no metálicos (-8,6%), confecciones (-17,5%), otros productos químicos (-6,5%), molinería y almidones (-8,8%), papel, cartón y sus productos (-10,9%) y hierro y acero (-16,1%). Estos subsectores aportaron en conjunto -3,4 puntos porcentuales a la variación total.
- En lo corrido del año, el personal ocupado por la industria manufacturera, sin incluir trilla de café, disminuyó 1,8% frente al mismo período de 2012.
- En los últimos doce meses hasta marzo de 2013, la producción real de la industria manufacturera, sin incluir trilla de café, disminuyó 1,9%, con relación al año precedente, debido principalmente a la menor producción de las industrias de productos de plástico (-6,8%), minerales no metálicos (-4,4%), otros productos químicos (-3,8%), papel, cartón y sus productos (-4,9%), maquinaria y aparatos eléctricos (-10,8%) e hilatura y tejeduría (-12,1%). Sin embargo, 33 subsectores industriales registraron variaciones positivas en este período, entre los que se destacan por su contribución a la variación total, las industrias de otros productos alimenticios (7,1%), productos lácteos (8,3%) y elaboración de bebidas (4,1%).
- El personal ocupado en el sector no presentó variación en los últimos doce meses. El personal vinculado a término indefinido se incrementó 1,6% y el personal temporal aumentó 2,0%.



Código N° 011-1
Producción y difusión de la información estadística estratégica oficial. Regulación del sistema estadístico nacional
NTC GP 1000:2004



Código N° 1081-1
Producción y difusión de la información estadística estratégica oficial. Regulación del sistema estadístico nacional
NTC ISO 9001:2000



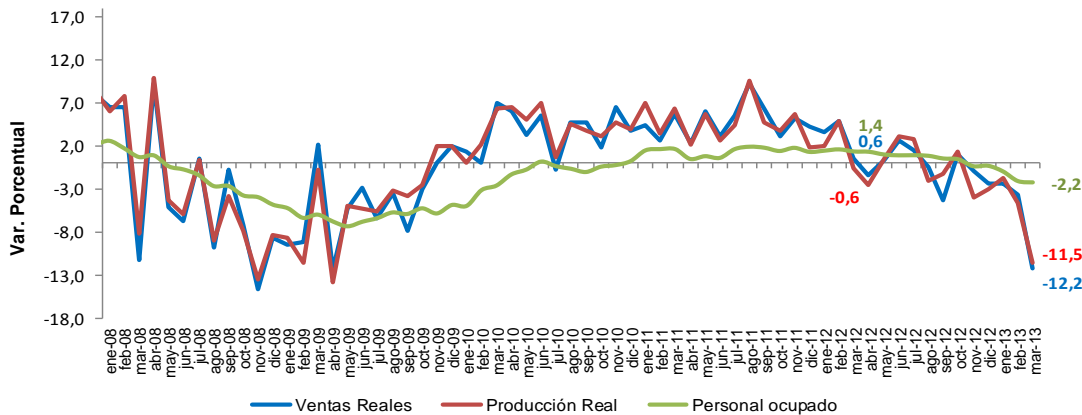
¹ Marzo de 2013 tuvo dos (2) días hábiles menos en comparación con marzo de 2012

2. LA ACTIVIDAD INDUSTRIAL: MARZO DE 2013

2.1 Evolución general de las principales variables. Total nacional sin trilla de café Marzo 2013

La producción industrial, sin incluir trilla de café, en marzo de 2013 disminuyó 11,5% con relación al mismo mes de 2012.

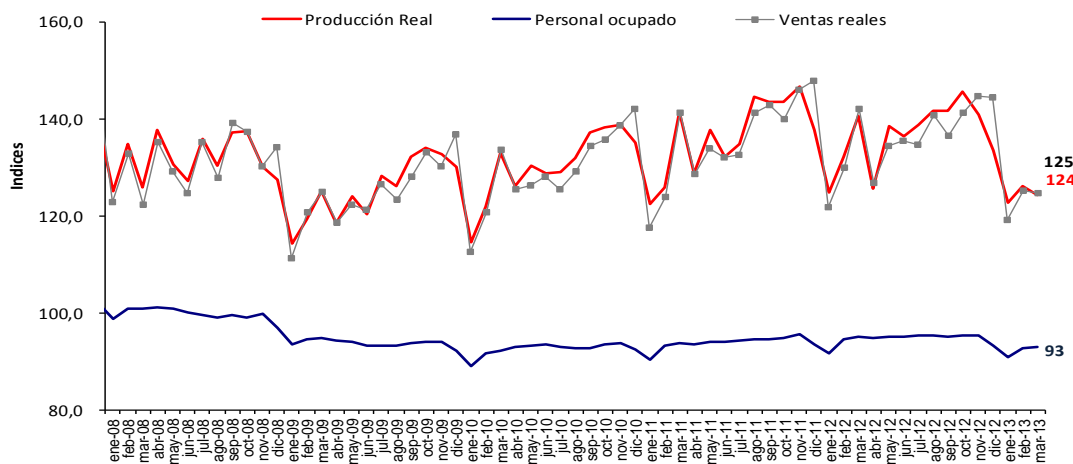
Gráfico 1. Variación anual de la producción, las ventas y el personal ocupado de la industria manufacturera Total nacional 2008 – 2013 (Marzo)



Fuente: DANE - MMM

Gráfico 2. Índices de producción, ventas y personal ocupado de la industria manufacturera Total nacional 2008 – 2013 (Marzo)

Índice base: Promedio mensual 2001 = 100



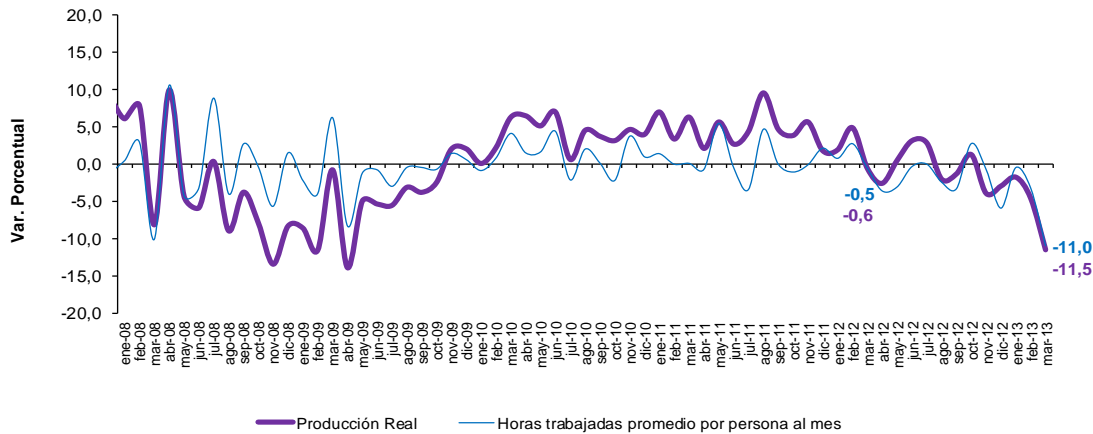
Fuente: DANE - MMM

Tabla 1. Resumen del comportamiento de las principales variables

Indicador ^p	Variación (%)					
	Anual		Año corrido		Doce meses	
	2012	2013	2012	2013	2012	2013
Producción	-0,6	-11,5	2,0	-6,1	3,9	-1,9
Ventas	0,6	-12,2	2,9	-6,3	4,5	-1,9
Personal ocupado	1,4	-2,2	1,5	-1,8	1,4	0,0

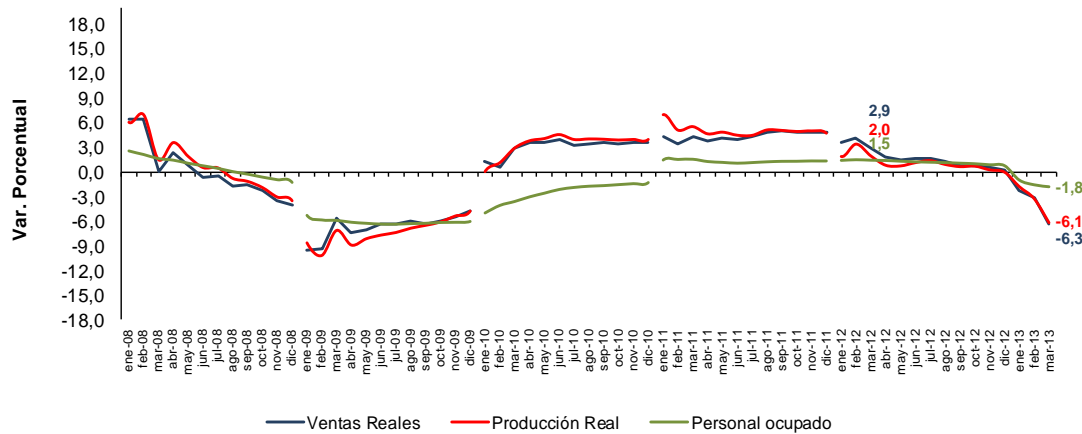
p/ Provisional
Fuente: DANE - MMM

Gráfico 3. Variación anual de la producción y las horas promedio trabajadas por el personal vinculado a labores de producción Total nacional 2008 – 2013 (Marzo)



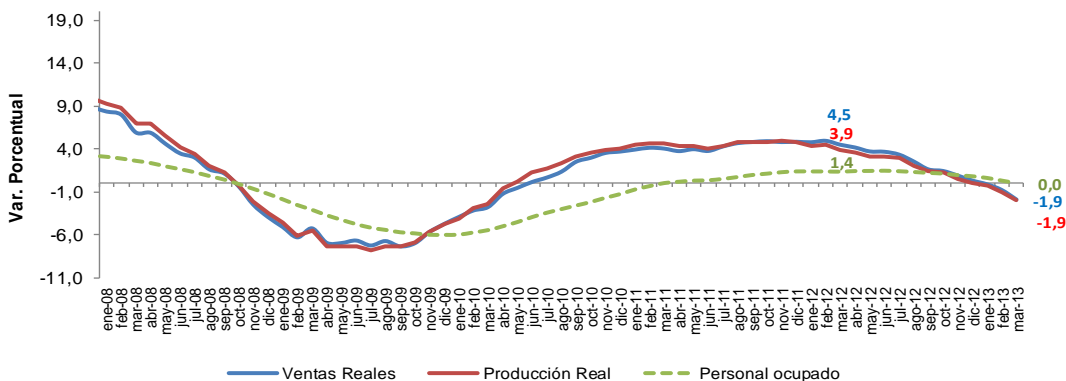
Fuente: DANE - MMM

Gráfico 4. Variación año corrido de la producción, las ventas y el personal ocupado de la industria manufacturera Total nacional 2008 – 2013 (Marzo)



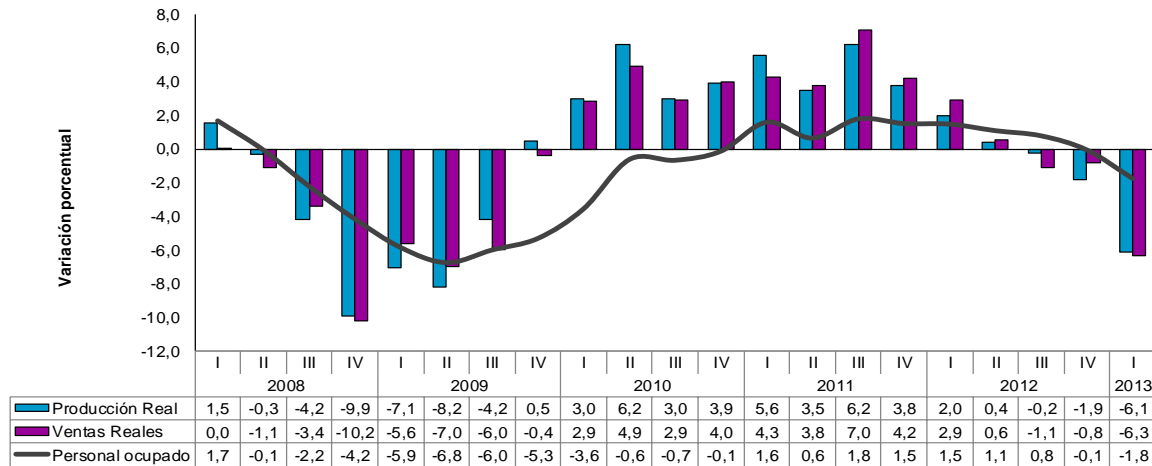
Fuente: DANE - MMM

Gráfico 5. Variación acumulada doce meses de la producción, las ventas y el personal ocupado de la industria manufacturera Total nacional 2008 – 2013 (Marzo)



Fuente: DANE - MMM

Gráfico 6. Variación anual del trimestre de las principales variables 2008 – 2013 (I trimestre)



Fuente: DANE - MMM

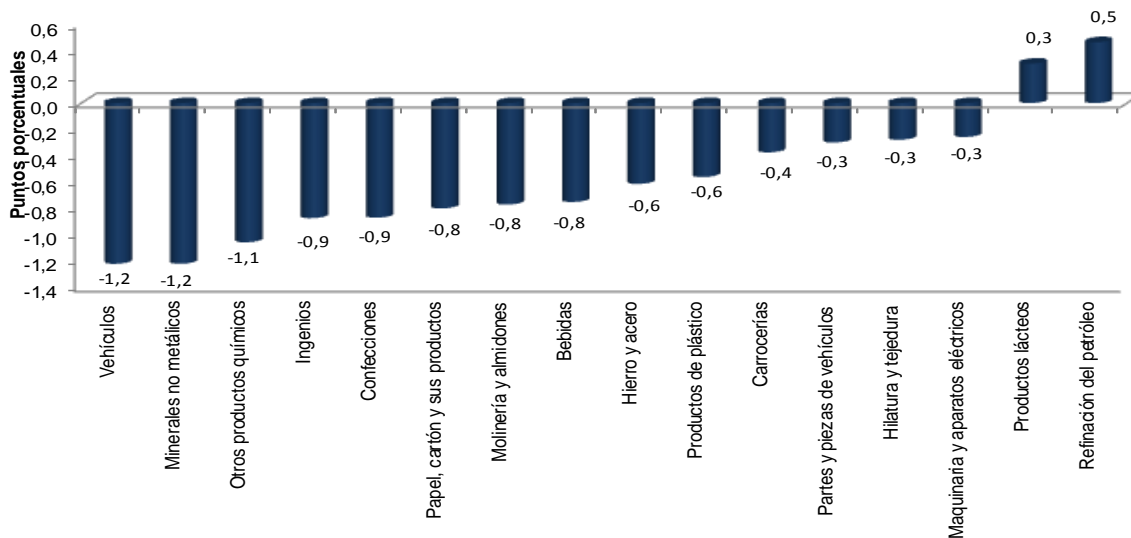
2.2 Comportamiento de la producción manufacturera sin incluir trilla de café

2.2.1 Variación anual: marzo 2013 / 2012

En marzo de 2013, la producción real del sector fabril, sin incluir trilla de café, disminuyó 11,5% con relación a igual mes de 2012. En este período, 42 de los 48 subsectores industriales registraron una disminución en su producción, destacándose por su contribución a la variación total del sector las industrias de vehículos (-31,2%), minerales no metálicos (-14,5%), otros productos químicos (-11,4%), ingenios (-23,5%), confecciones (-24,3%), papel, cartón y sus productos (-18,1%) molinería y almidones (-12,7%) y bebidas (-15,5%). En conjunto estas ocho actividades sumaron -7,6 puntos porcentuales a la variación total.

Gráfico 7. Principales contribuciones a la variación anual de la producción real sin trilla de café, según actividad manufacturera

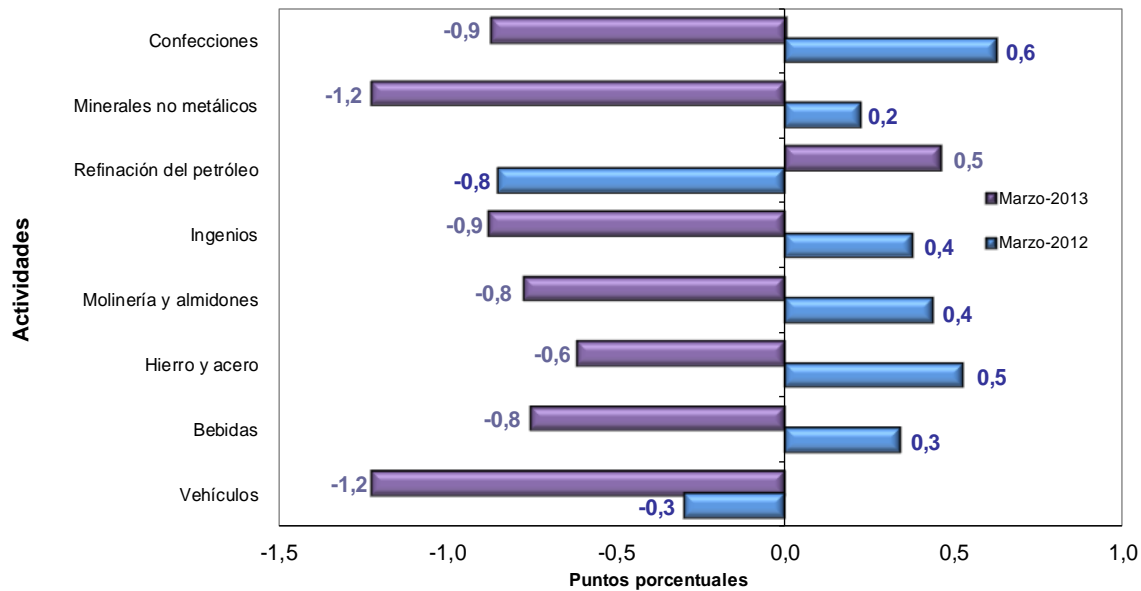
Total nacional
Marzo 2013 / 2012



Fuente: DANE - MMM

En el siguiente gráfico se muestran las actividades que presentaron las mayores diferencias en términos de contribución a la variación total, al comparar los resultados registrados por la producción industrial en marzo de 2013 (-11,5%) con los de marzo de 2012 (-0,6%).

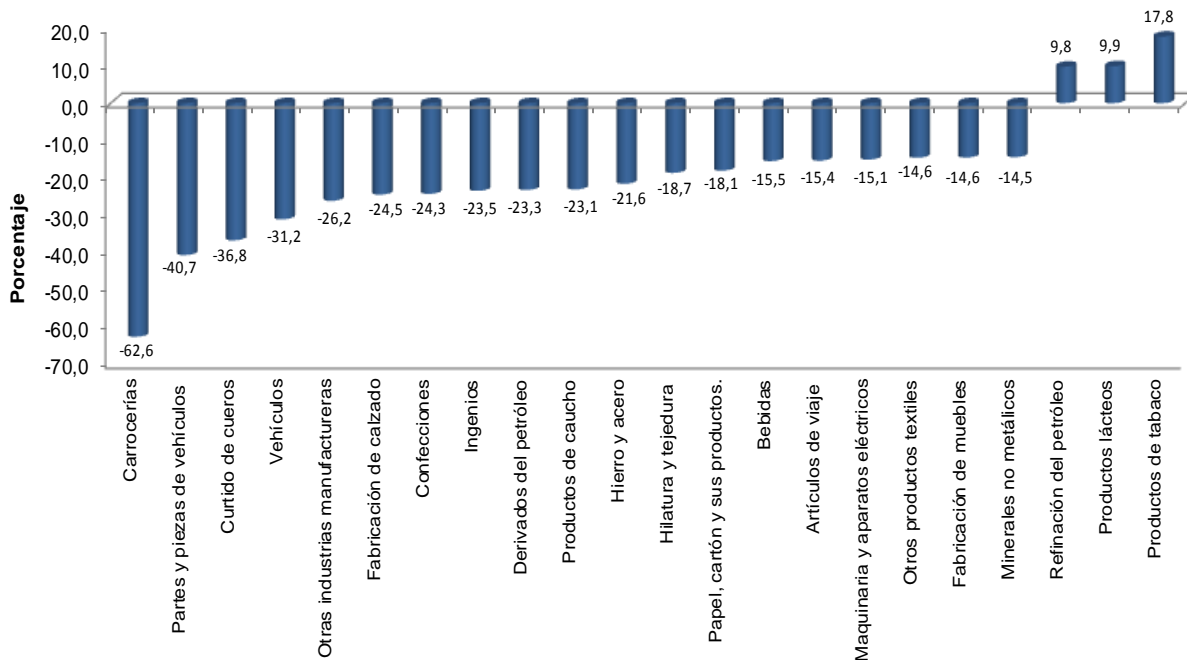
Gráfico 8. Contribución a la variación anual de la producción real según actividad manufacturera
Principales diferencias entre los resultados anuales de marzo 2013 y marzo 2012



Fuente: DANE - MMM

Las variaciones anuales más importantes en el mes se presentan en el siguiente gráfico.

Gráfico 9. Principales variaciones anuales de la producción real sin trilla de café, según actividad manufacturera²
Total nacional
Marzo 2013 / 2012



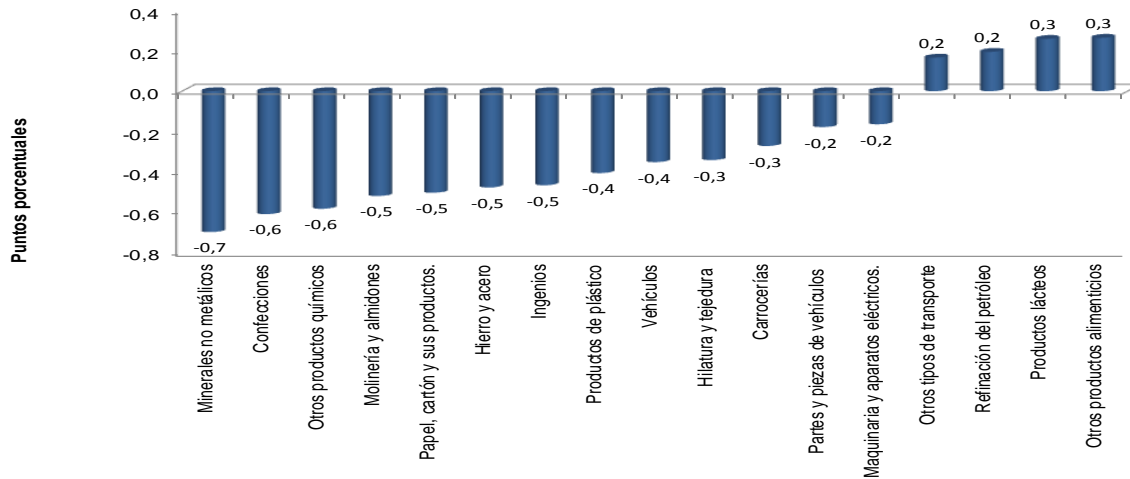
Fuente: DANE – MMM

² En la presentación gráfica de las principales variaciones, se reagruparon las actividades de edición (2210), impresión (2220) y servicios relacionados (2230), cuya producción en conjunto registró un incremento de 7,2%. Las actividades asociadas con la transformación de la madera (actividades 2020, 2030, y 2090) también fueron agrupadas; éstas registraron en conjunto una disminución de 3,7% en su producción real.

2.2.2 Variación año corrido: enero - marzo (2013 / 2012)

Durante el primer trimestre de 2013, la producción real del sector fabril, sin incluir trilla de café, disminuyó 6,1% respecto a igual período de 2012. Al interior del conjunto industrial, 37 de los 48 subsectores registraron reducciones en su producción, entre los que sobresalen por sus mayores contribuciones negativas a la variación total del sector, las industrias de minerales no metálicos (-8,6%), confecciones (-17,5%), otros productos químicos (-6,5%), molinería y almidones (-8,8%), papel, cartón y sus productos (-10,9%) e hierro y acero (-16,1%). Estos subsectores aportaron en conjunto -3,4 puntos porcentuales a la variación total.

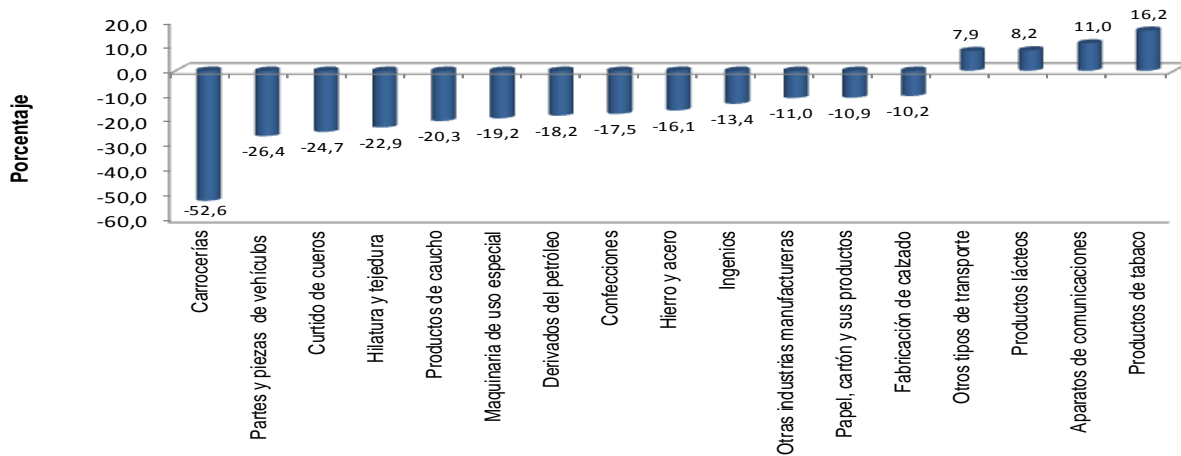
Gráfico 10. Principales contribuciones a la variación año corrido de la producción real sin trilla de café, según actividad manufacturera Total nacional Enero - marzo (2013 / 2012)



Fuente: DANE – MMM

Al interior del conjunto industrial, 37 subsectores industriales registraron reducción en su producción real durante este período. Las disminuciones más altas se presentaron en la fabricación de carrocerías; partes y piezas de vehículos; curtido de cueros; hilatura y tejeduría; productos de caucho y maquinaria de uso especial (gráfico 11).

Gráfico 11. Principales variaciones año corrido de la producción real sin trilla de café, según actividad manufacturera³ Total nacional Enero - marzo (2013 / 2012)

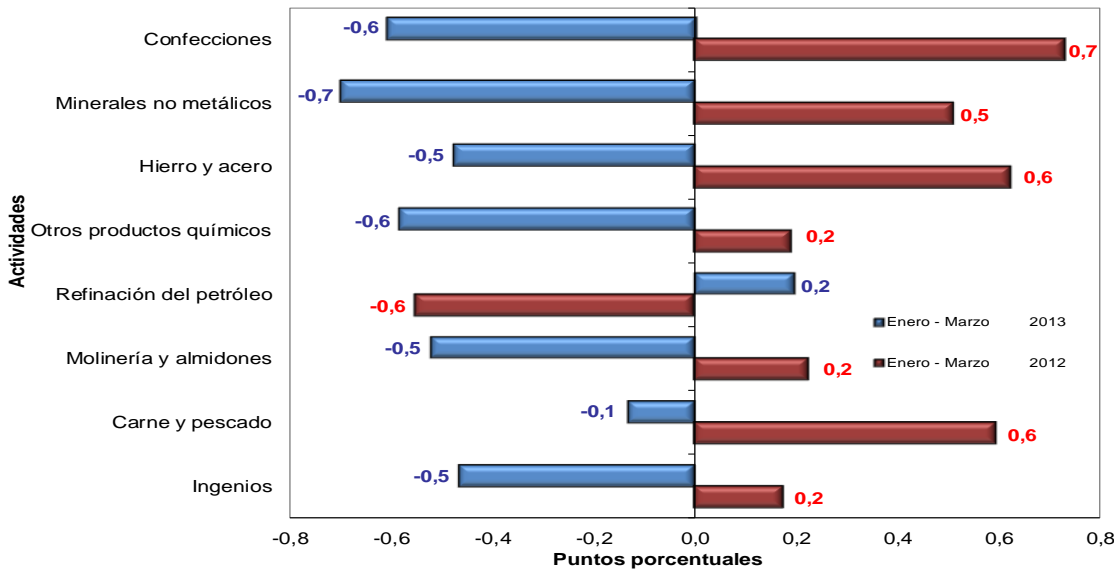


Fuente: DANE – MMM

³ En la presentación gráfica de las principales variaciones, se reagruparon las actividades de edición (2210), impresión (2220) y servicios relacionados (2230), cuya producción en conjunto registró una disminución de 4,0%. Las actividades asociadas con la transformación de la madera (actividades 2020, 2030, y 2090) también fueron agrupadas; éstas registraron en conjunto una disminución de 5,0% en su producción real.

En el siguiente gráfico se presentan las actividades que registraron las mayores diferencias en términos de contribución a la variación del primer trimestre, entre los dos últimos años.

Gráfico 12. Contribución a la variación año corrido de la producción real sin trilla de café
Principales diferencias de contribución entre los resultados de 2013 y 2012

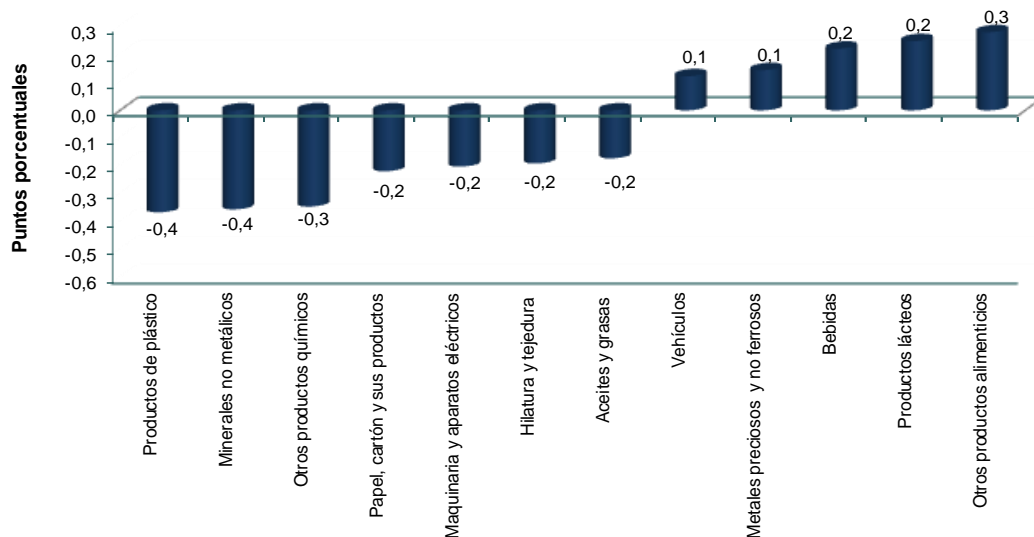


Fuente: DANE – MMM

2.2.3 Variación acumulada anual: abril 2012 - marzo 2013 / abril 2011 - marzo 2012

En los últimos doce meses hasta marzo de 2013, la producción real del sector fabril disminuyó 1,9%, con relación al año precedente. Este resultado se explica principalmente por la menor producción de productos de plástico (-6,8%), minerales no metálicos (-4,4%), otros productos químicos (-3,8%), papel, cartón y sus productos (-4,9%), maquinaria y aparatos eléctricos (-10,8%) e hilatura y tejeduría (-12,1%). Estos subsectores aportaron en conjunto -1,7 puntos porcentuales a la variación total.

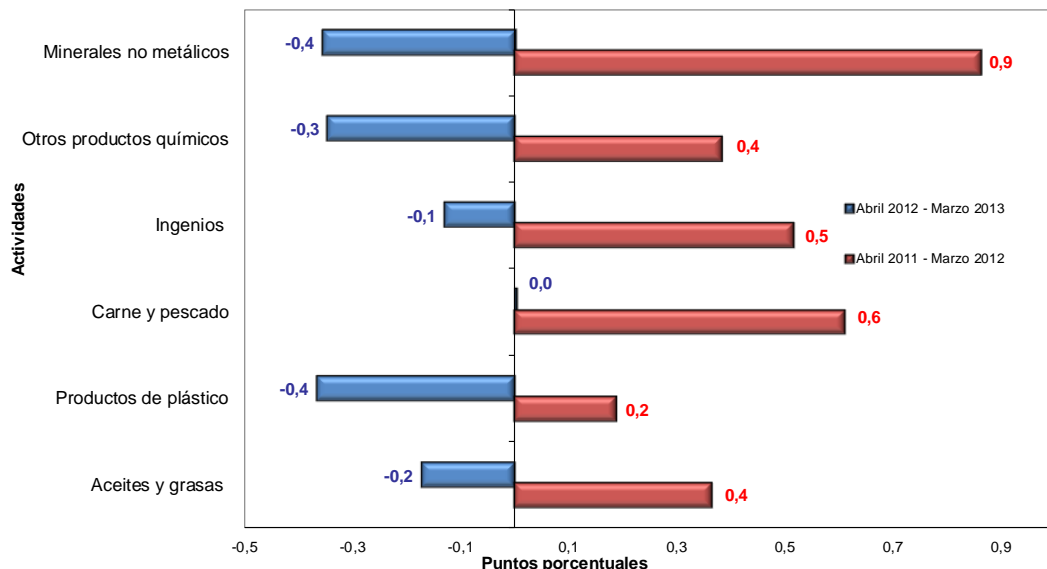
Gráfico 13. Principales contribuciones a la variación acumulada doce meses de la producción real sin trilla de café, según actividad manufacturera
Total nacional
Abril 2012 - marzo 2013 / Abril 2011 - marzo 2012



Fuente: DANE - MMM

En el siguiente gráfico se presentan las mayores diferencias entre las contribuciones a la variación acumulada anual de los dos últimos años.

Gráfico 14. Contribución a la variación acumulada doce meses de la producción real sin trilla de café
Principales diferencias de contribución entre los resultados de 2013 y 2012.



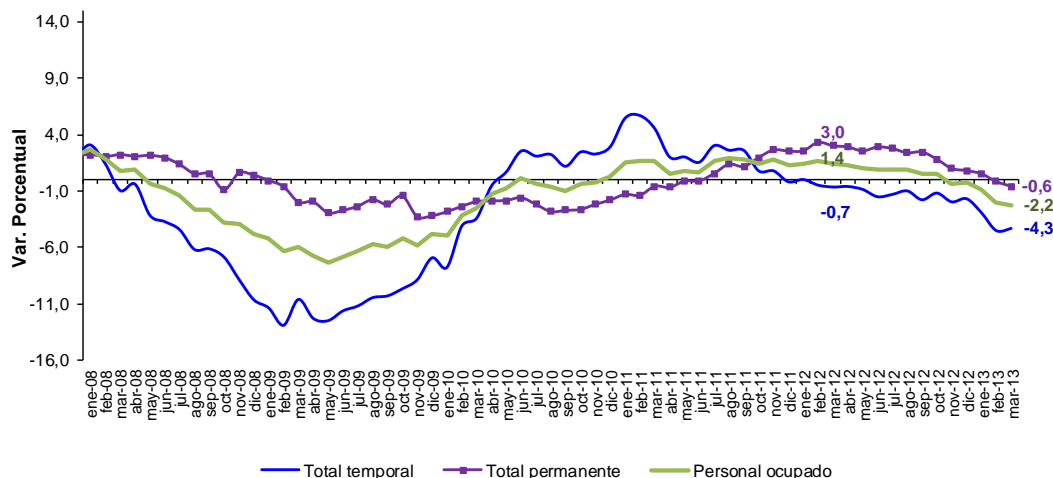
Fuente: DANE – MMM

2.3 Comportamiento del personal ocupado vinculado a la industria manufacturera

2.3.1 Variación anual: marzo 2013 / 2012

En marzo de 2013, el personal ocupado por la industria manufacturera, sin incluir trilla de café, disminuyó 2,2% frente a marzo de 2012. De acuerdo con el tipo de contrato, el personal vinculado por el sector fabril a término indefinido se redujo 0,6% y el personal contratado a término fijo 4,3%. El personal permanente (contratado a término indefinido) representó 57,0% del total de la ocupación laboral en el mes.

Gráfico 15. Variación anual del personal ocupado por la industria manufacturera sin trilla de café, según tipo de contrato
Total nacional
2008 – 2013 (Marzo)

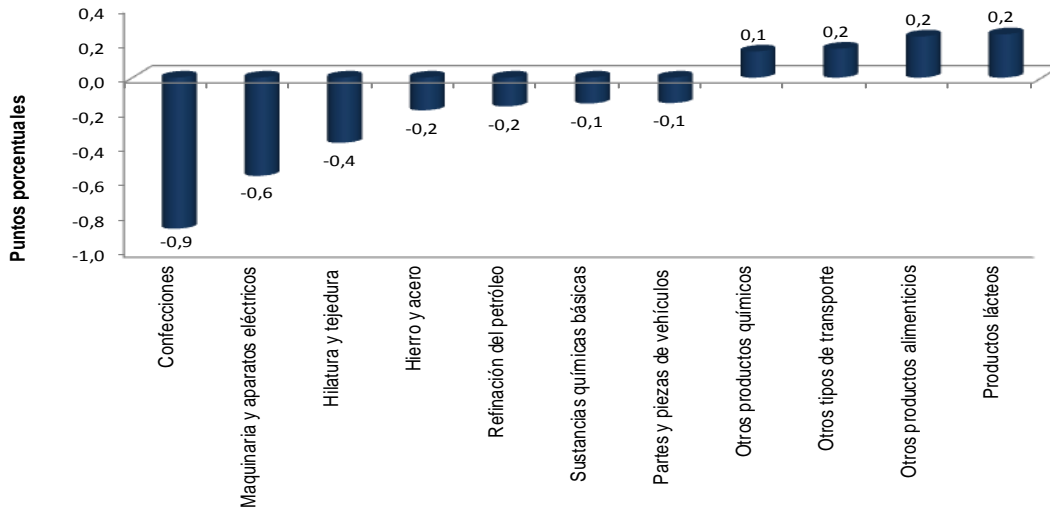


Fuente: DANE - MMM

En marzo de 2013, 31 de las 48 actividades investigadas registraron disminución en el total de la ocupación. Los mayores aportes negativos a la variación total del personal del sector se observaron en confecciones (-11,1%), maquinaria y aparatos eléctricos (-20,2%) e hilatura y tejedura (-9,9%), los cuales en conjunto contribuyeron con -1,8 puntos porcentuales. En contraste, los mayores aportes positivos los realizaron los subsectores de productos lácteos (9,5%) y otros productos alimenticios (5,9%), que sumaron 0,5 puntos porcentuales a la variación total.

Gráfico 16. Principales contribuciones a la variación anual del personal ocupado por la industria según actividad manufacturera, sin incluir trilla de café

Total nacional
Marzo 2013 / 2012



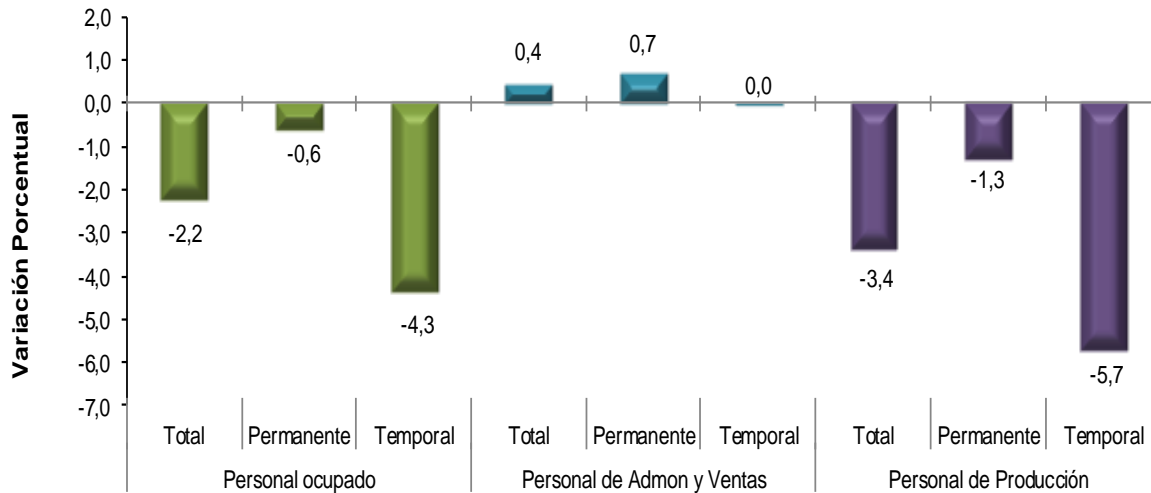
Fuente: DANE – MMM

Personal ocupado según categoría ocupacional y tipo de contratación

En marzo de 2013, el personal vinculado directamente con los procesos de producción en la industria disminuyó 3,4% y el vinculado a labores administrativas y de ventas se incrementó 0,4%, ambos respecto a igual mes de 2012.

Gráfico 17. Variación anual del personal ocupado, según categoría ocupacional por tipo de contrato, sin trilla de café

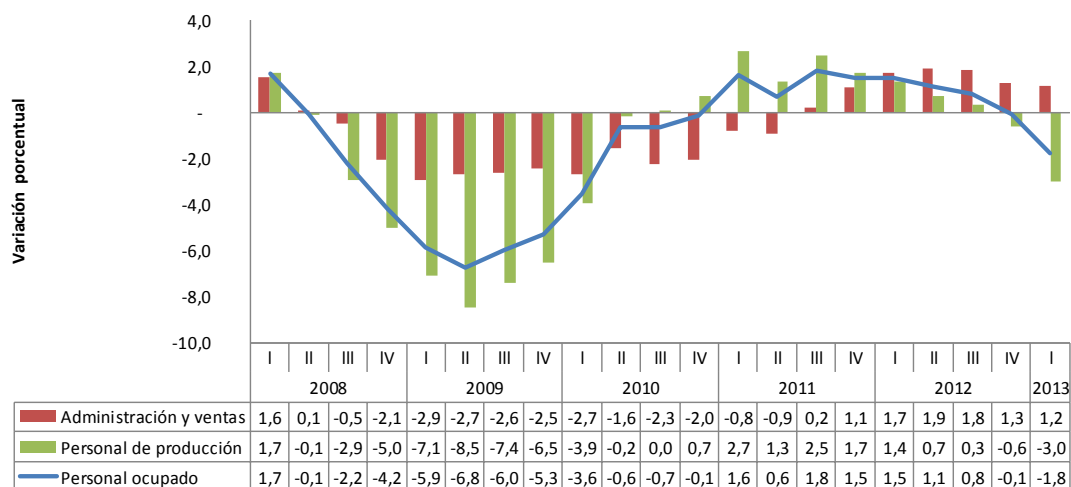
Total nacional
Marzo 2013 / 2012



Fuente: DANE - MMM

El personal ocupado por el sector manufacturero durante el primer trimestre de 2013 disminuyó 1,8% comparado con igual período de 2012.

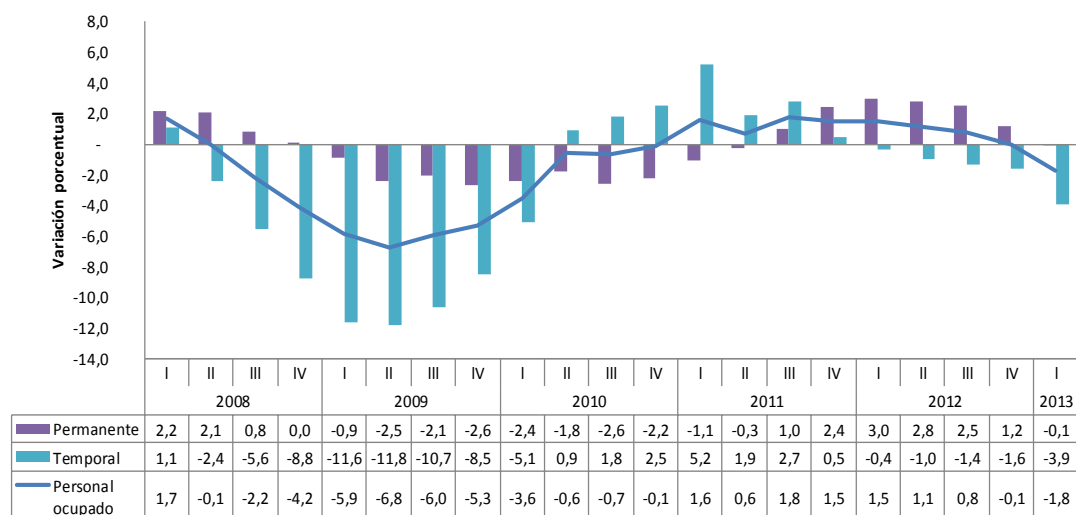
Gráfico 18. Variación anual del trimestre del personal ocupado según categoría ocupacional
Total nacional
2008 -2013 (I trimestre)



Fuente: DANE – MMM

Durante el primer trimestre de 2013, el 57,0% del personal ocupado por el sector manufacturero estaba vinculado a término indefinido. El número de personas vinculadas con este tipo de contrato fue inferior en 0,1% al de igual trimestre del año anterior; el personal vinculado a término fijo fue inferior en 3,9% en el mismo período.

Gráfico 19. Variación anual del trimestre del personal ocupado según tipo de contrato
Total nacional
2008 -2013 (I trimestre)

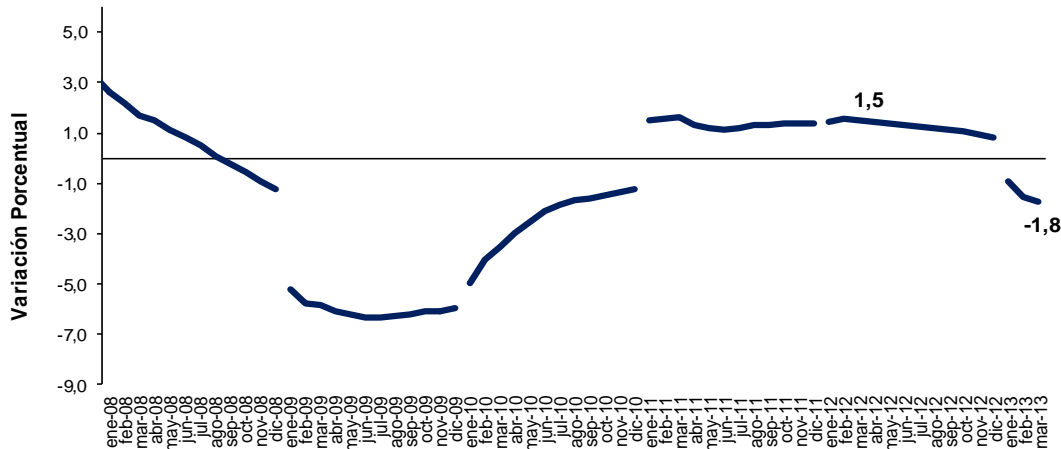


Fuente: DANE – MMM

2.3.2 Variación año corrido: enero - marzo (2013 - 2012)

Durante lo corrido del año hasta marzo de 2013, el personal ocupado por la industria manufacturera, sin incluir trilla de café, disminuyó 1,8% frente al mismo período de 2012.

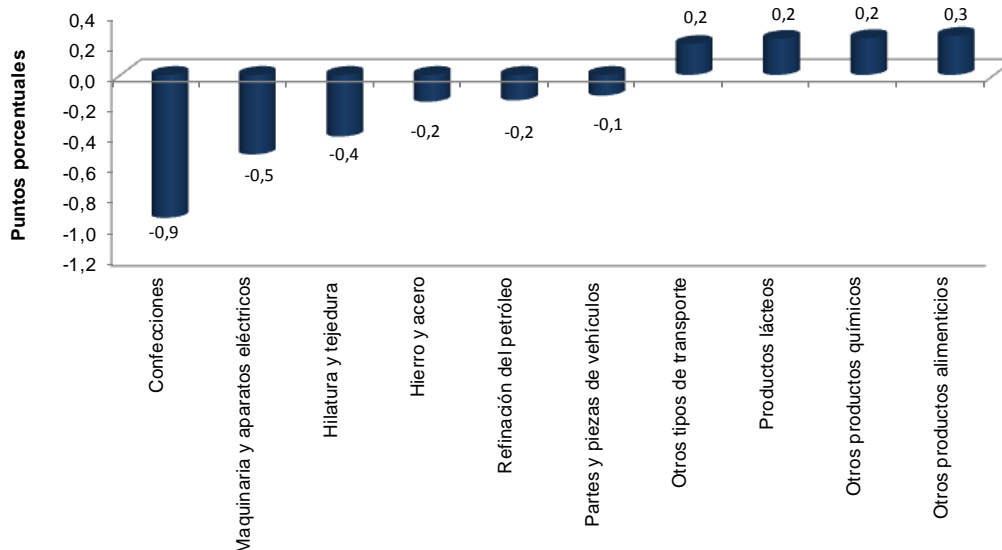
Gráfico 20. Variación año corrido del personal ocupado por la industria, sin trilla de café
Total nacional
2008 – 2013 (Marzo)



Fuente: DANE - MMM

De los 48 subsectores representados por la Muestra Mensual Manufacturera, 30 disminuyeron la contratación de personal durante lo corrido del año 2013 hasta marzo. Entre los subsectores que realizaron los mayores aportes negativos a la variación del personal ocupado (-1,8%), se destacaron: confecciones (-12,3%), maquinaria y aparatos eléctricos (-18,7%), hilatura y tejeduría (-10,5%) e hierro y acero (-8,6%). El aporte conjunto de estas actividades fue -2,0 puntos porcentuales.

Gráfico 21. Principales contribuciones a la variación año corrido del personal ocupado por la industria según actividad manufacturera, sin incluir trilla de café
Total nacional
Enero - marzo (2013 / 2012)



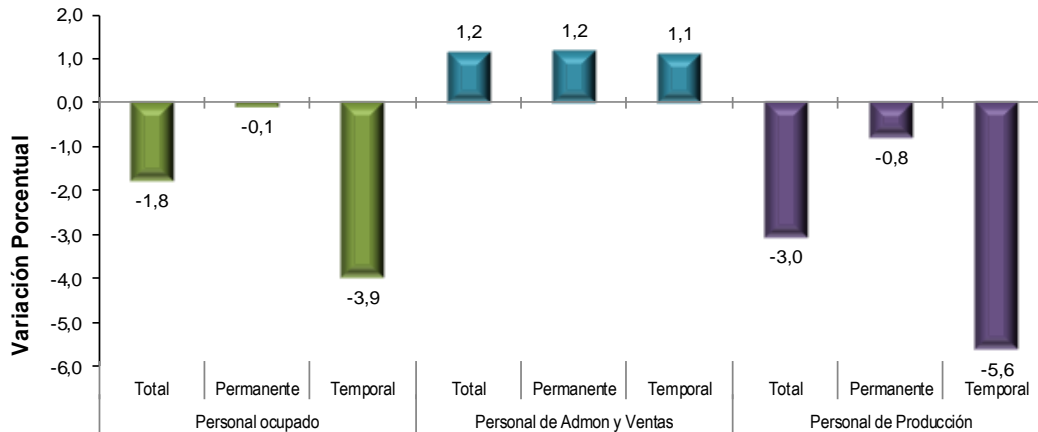
Fuente: DANE - MMM

Personal ocupado según categoría ocupacional y tipo de contratación

De acuerdo con la categoría ocupacional, el personal promedio vinculado directamente a actividades relacionadas con la producción en el primer trimestre del año disminuyó 3,0% y el vinculado a labores de administración y ventas se incrementó 1,2%. El personal vinculado a término indefinido presentó una disminución de 0,1% y el contratado a término fijo de 3,9%

Gráfico 22. Variación año corrido del personal ocupado por la industria, según categoría ocupacional, por tipo de contrato, sin trilla de café

Total nacional
Enero - marzo (2013 / 2012)



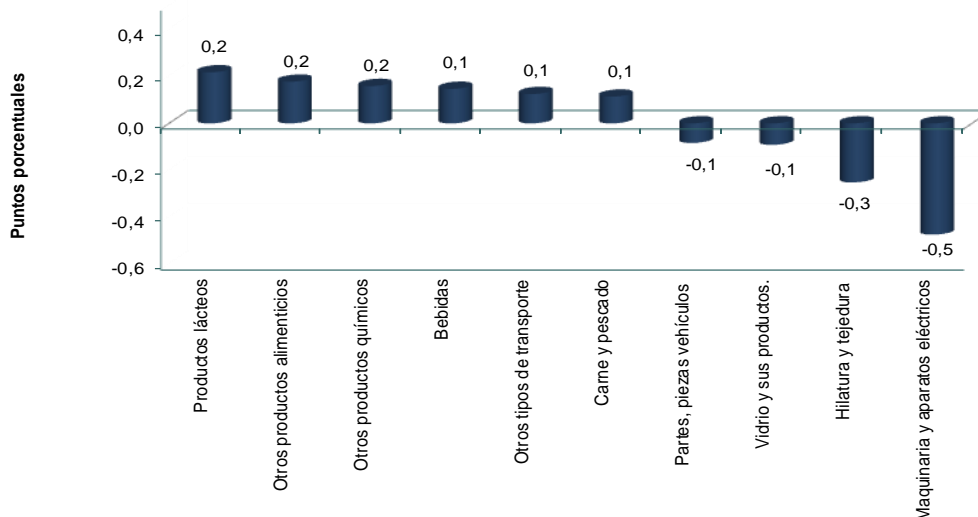
Fuente: DANE – MMM

2.3.3 Variación acumulada anual: abril 2012 - marzo 2013 / abril 2011 - marzo 2012

En los últimos doce meses hasta marzo de 2013, el personal ocupado por la industria manufacturera, sin incluir trilla de café, no presentó variación, con relación al año precedente. Sobresalen por sus mayores contribuciones positivas al agregado nacional, los subsectores de productos lácteos (8,4%), otros productos alimenticios (4,4%), otros productos químicos (1,8%); bebidas (5,3%) y otros tipos de transporte (13,1%). En contraste, sobresalieron por sus contribuciones negativas, los subsectores de maquinaria y aparatos eléctricos (-16,6%) y hilatura y tejeduría (-6,5%).

Gráfico 23. Principales contribuciones a la variación doce meses del personal ocupado industrial según actividad manufacturera, sin trilla de café

Total nacional
Abril 2012 - marzo 2013 / Abril 2011 - marzo 2012

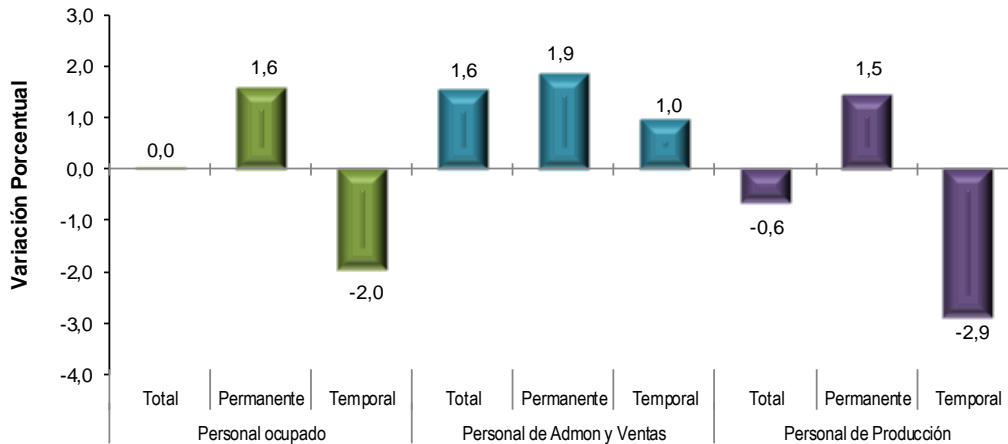


Fuente: DANE – MMM

Personal ocupado según categoría ocupacional y tipo de contratación

De acuerdo con la categoría ocupacional, durante los últimos doce meses hasta marzo de 2013, el personal vinculado directamente a actividades relacionadas con la producción disminuyó 0,6%, y el relacionado con las labores administrativas y de ventas se incrementó 1,6%.

Gráfico 24. Variación acumulada doce meses del personal ocupado por la industria, según categoría ocupacional, por tipo de contrato, sin trilla de café
Total nacional
Abril 2012 - marzo 2013 / Abril 2011 - marzo 2012



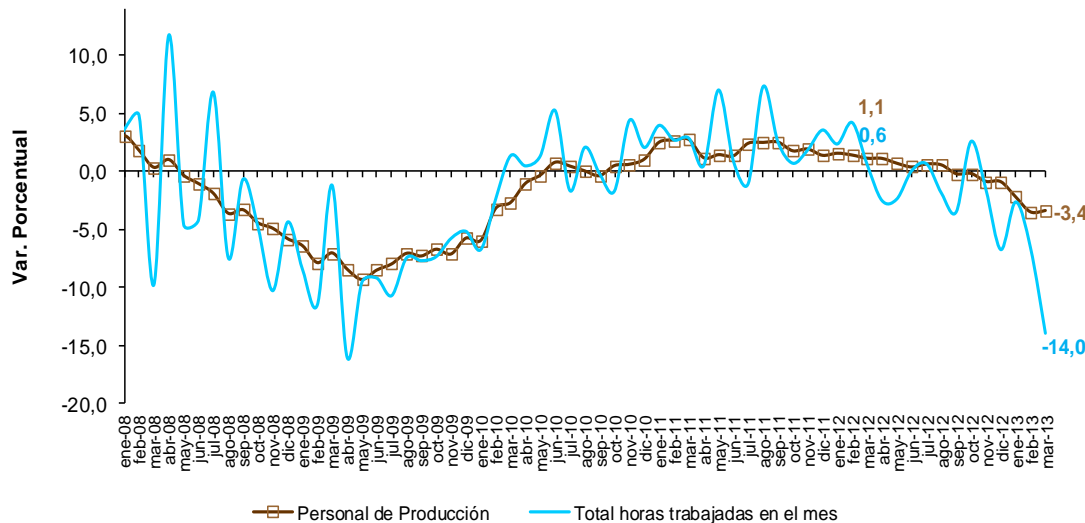
Fuente: DANE – MMM

2.3.4 Indicadores laborales

Horas trabajadas

Durante el mes de marzo de 2013, el total de horas trabajadas por el personal vinculado directamente a las actividades de producción disminuyó 14,0% respecto al mismo mes de 2012, principalmente debido a la disminución de 13,7% registrado en las horas ordinarias laboradas en el mes.

Gráfico 25. Variación anual del personal ocupado en labores de producción y de las horas totales trabajadas por este personal, sin trilla de café
Total nacional
2008 – 2013 (Marzo)

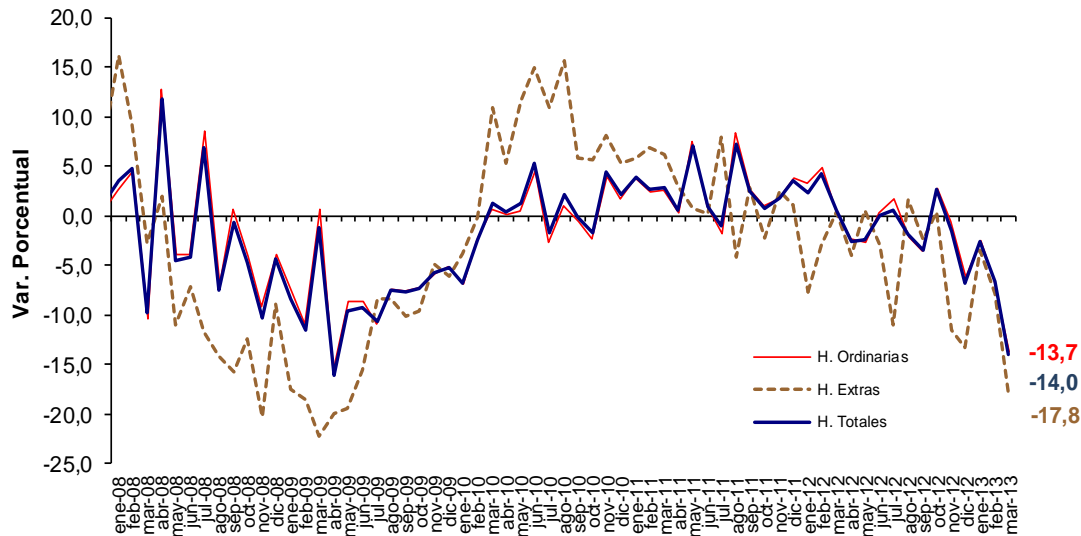


Fuente: DANE - MMM

Durante el mes de marzo de 2013, las horas extras representaron 6,9% del total de horas trabajadas por el personal directamente vinculado a la producción.

Gráfico 26. Variación anual de las horas ordinarias, extras y totales trabajadas por el personal vinculado a labores de producción, sin trilla de café

**Total nacional
2008 – 2013 (Marzo)**

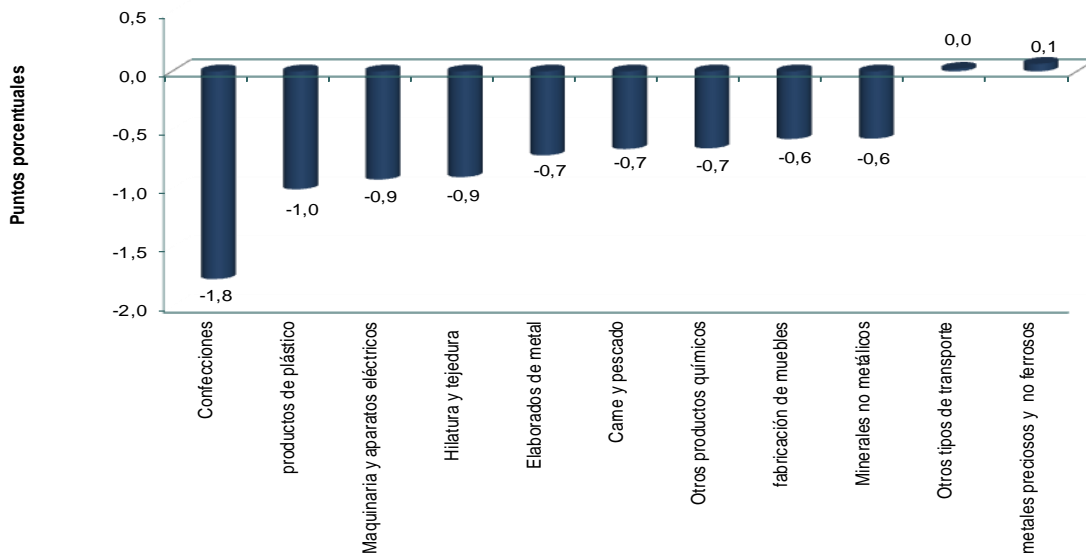


Fuente: DANE – MMM

La disminución del total de horas trabajadas se explica en parte por el menor número de horas laboradas en las industrias de confecciones; productos de plástico; maquinaria y aparatos eléctricos; hilatura y tejeduría; elaborados de metal y producción de carne y pescado.

Gráfico 27. Principales contribuciones a la variación del total de horas trabajadas por el personal vinculado a labores de producción según actividad manufacturera, sin trilla de café

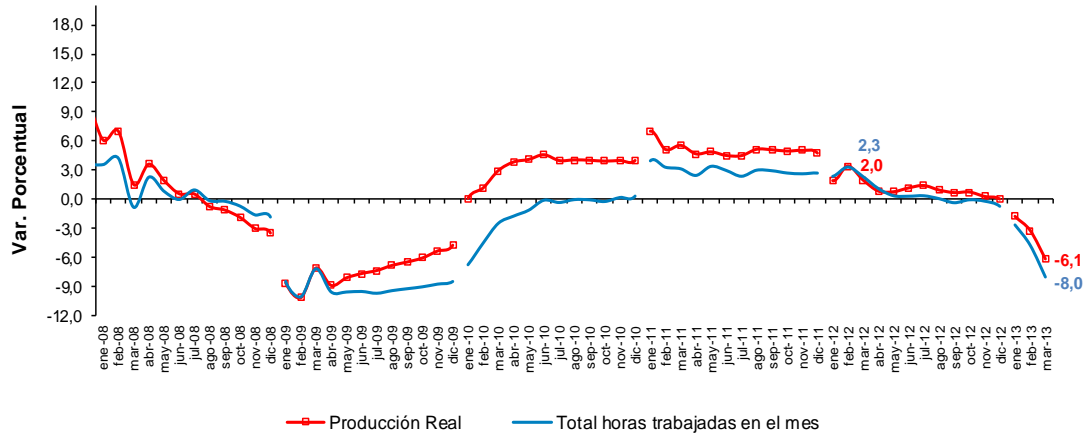
**Total nacional
Marzo 2013 / 2012**



Fuente: DANE - MMM

En lo corrido del año hasta marzo de 2013, el total de las horas trabajadas por el personal de producción de la industria presentó una disminución de 8,0% respecto al mismo período de 2012, cuando su variación había sido de 2,3%.

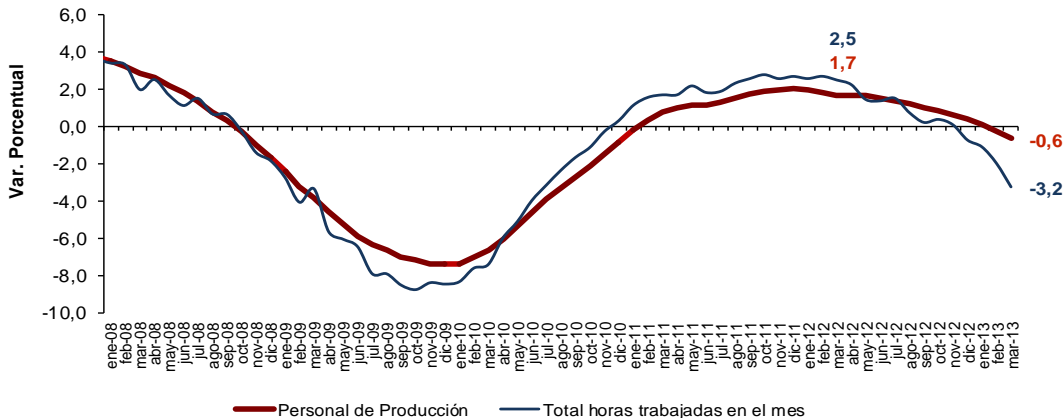
Gráfico 28. Variación año corrido de la producción y las horas totales trabajadas por el personal vinculado a labores de producción, sin trilla de café
Total nacional
2008 – 2013 (Marzo)



Fuente: DANE - MMM

En el último año hasta el mes de marzo, la disminución de las horas totales trabajadas fue 3,2%, y el del personal ocupado en labores de producción 0,6%.

Gráfico 29. Variación acumulada doce meses de las horas totales trabajadas por el personal vinculado a labores de producción, sin trilla de café
Total nacional
2008 – 2013 (Marzo)



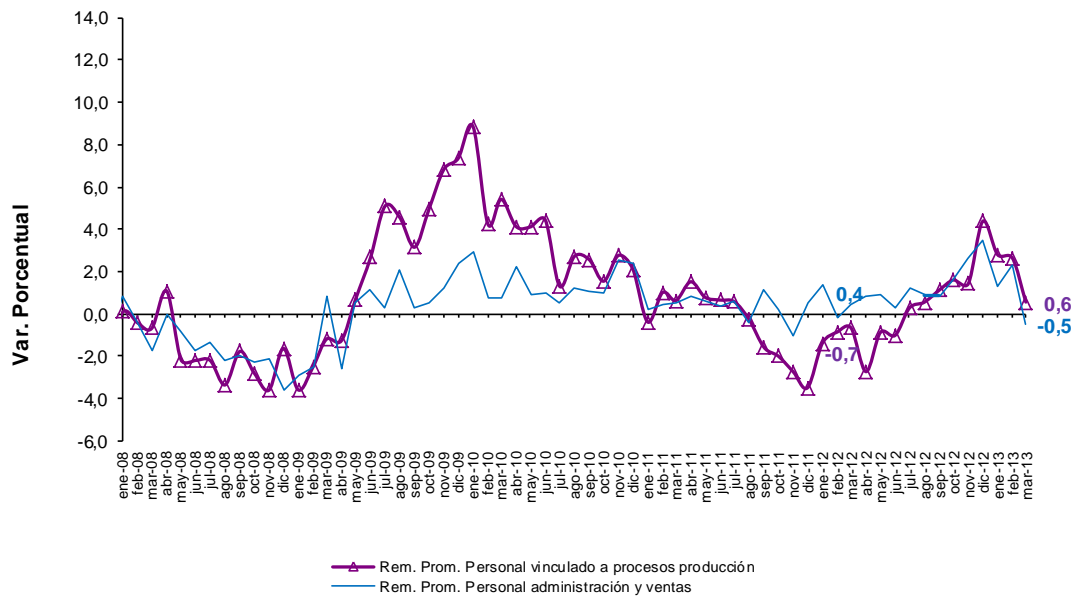
Fuente: DANE – MMM

Remuneración por persona⁴

En marzo de 2013, la remuneración promedio real del personal vinculado directamente a los procesos de producción registró un crecimiento de 0,6%, frente a igual período de 2012. La remuneración del personal que desempeña labores de administración y ventas presentó una disminución de 0,5%.

⁴ Se refiere a la remuneración promedio por persona pagada por la industria, la cual se puede afectar por cambios de estructura del personal ocupado. Incluye personal permanente y temporal contratado directamente por el establecimiento productivo. No incluye personal contratado a través de empresas.

Gráfico 30. Variación anual de la remuneración real promedio pagada por la industria manufacturera, sin trilla de café Total nacional 2008 – 2013 (Marzo)



Fuente: DANE – MMM

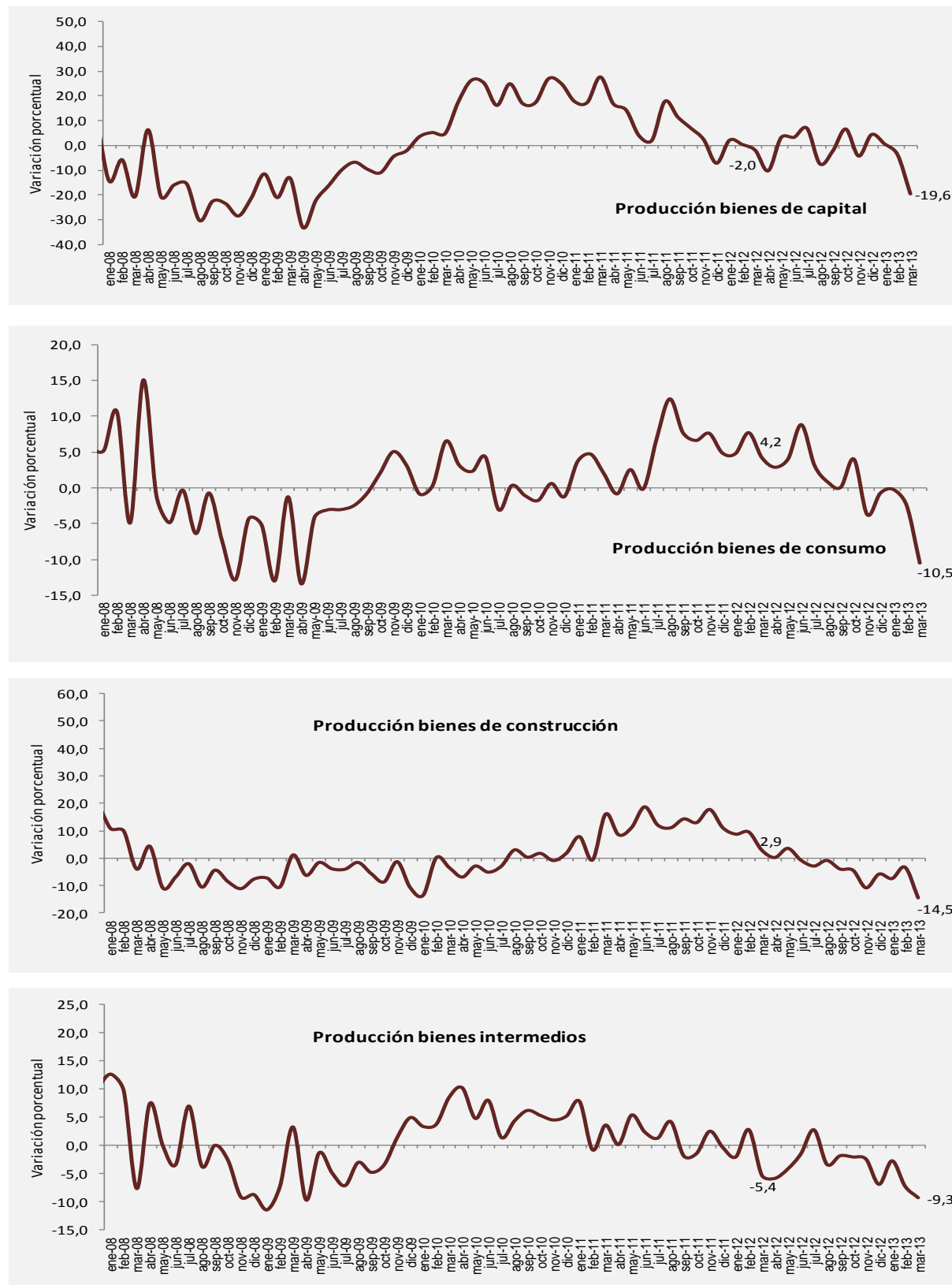
2.4 Clasificación de la producción según uso o destino económico – CUODE

Al analizar el comportamiento de la industria por tipo de bien producido, se observa que en marzo de 2013, todos los cinco grupos registraron reducción del valor de producción. Los bienes de consumo y los intermedios explicaron -7,9 puntos porcentuales de la disminución de 11,5% registrada en la producción del sector industrial. La producción de estos dos grupos representaron 80,7% del total de la producción fabril del país en este período.

Marzo 2013			
TIPO DE BIEN	Variación anual	Contribución anual	Participación anual
Construcción	-14,5	-1,2	8,2
Consumo	-10,5	-4,3	41,2
Capital	-19,6	-2,4	11,1
Intermedios	-9,3	-3,6	39,4
No clasificados	-84,5	0,0	0,0
Total Nacional		-11,5	100

Fuente: DANE - MMM

Gráfico 31
Variación porcentual anual según tipo de bien producido
2008 – 2013 (Marzo)



Fuente: DANE – MMM



2.5 Resumen de la evolución de la producción industrial sin trilla de café

Años y meses	Variaciones anuales				Variaciones año corrido				Variaciones doce meses			
	Producción real	Ventas reales	Personal ocupado	Horas promedio trabajadas	Producción real	Ventas reales	Personal ocupado	Horas promedio trabajadas	Producción real	Ventas reales	Personal ocupado	Horas promedio trabajadas
2011 p												
Marzo	6,3	5,7	1,6	0,1	5,6	4,3	1,6	0,5	4,6	4,0	0,0	0,9
Abril	2,1	2,3	0,5	-0,7	4,7	3,8	1,3	0,2	4,3	3,7	0,2	0,7
Mayo	5,7	6,0	0,8	5,5	4,9	4,2	1,2	1,3	4,3	4,0	0,3	1,1
Junio	2,7	3,1	0,6	-0,5	4,5	4,1	1,1	1,0	4,0	3,8	0,4	0,7
Julio	4,4	5,6	1,6	-3,4	4,5	4,3	1,2	0,3	4,3	4,3	0,5	0,6
Agosto	9,6	9,3	1,9	4,7	5,2	4,9	1,3	0,9	4,7	4,7	0,7	0,8
Septiembre	4,7	6,3	1,8	0,0	5,1	5,1	1,3	0,8	4,8	4,8	1,0	0,8
Octubre	3,9	3,1	1,4	-1,1	5,0	4,9	1,4	0,6	4,9	4,9	1,1	0,9
Noviembre	5,7	5,2	1,8	-0,1	5,0	4,9	1,4	0,5	5,0	4,8	1,3	0,6
Diciembre	1,8	4,2	1,3	2,2	4,8	4,8	1,4	0,7	4,8	4,8	1,4	0,7
Enero	1,9	3,6	1,5	0,8	1,9	3,6	1,5	0,8	4,4	4,8	1,4	0,6
2012 p												
Febrero	4,9	4,9	1,6	2,8	3,4	4,3	1,5	1,8	4,5	4,9	1,4	0,8
Marzo	-0,6	0,6	1,4	-0,5	2,0	2,9	1,5	1,0	3,9	4,5	1,4	0,8
Abril	-2,6	-1,5	1,3	-3,6	0,9	1,8	1,4	-0,2	3,5	4,2	1,4	0,5
Mayo	0,5	0,4	1,0	-3,1	0,8	1,5	1,4	-0,8	3,1	3,7	1,4	-0,2
Junio	3,2	2,7	0,9	-0,3	1,2	1,7	1,3	-0,7	3,1	3,7	1,5	-0,2
Julio	2,9	1,5	0,9	0,0	1,4	1,7	1,2	-0,6	3,0	3,3	1,4	0,1
Agosto	-2,0	-0,3	0,9	-2,4	1,0	1,4	1,2	-0,8	2,0	2,5	1,3	-0,5
Septiembre	-1,3	-4,3	0,6	-3,3	0,7	0,7	1,1	-1,1	1,5	1,6	1,2	-0,8
Octubre	1,3	1,0	0,5	2,8	0,8	0,8	1,0	-0,7	1,3	1,4	1,1	-0,4
Noviembre	-3,9	-0,9	-0,3	-0,7	0,3	0,6	0,9	-0,7	0,4	0,9	1,0	-0,5
Diciembre	-2,9	-2,4	-0,3	-5,9	0,0	0,3	0,8	-1,2	0,0	0,3	0,8	-1,2
2013 p												
Enero	-1,7	-2,3	-0,9	-0,4	-1,7	-2,3	-0,9	-0,4	-0,2	-0,1	0,6	-1,2
Febrero	-4,6	-3,7	-2,1	-3,2	-3,2	-3,0	-1,5	-1,9	-1,0	-0,8	0,3	-1,7
Marzo	-11,5	-12,2	-2,2	-11,0	-6,1	-6,3	-1,8	-5,1	-1,9	-1,9	0,0	-2,6

Fuente: DANE, Muestra Mensual Manufacturera

FICHA METODOLÓGICA

a. Marco de la muestra

Encuesta Anual Manufacturera (EAM) 1999.

b. Unidad estadística

Establecimiento industrial.

c. Cobertura (representatividad de los resultados)

Total nacional y 48 actividades industriales.

d. Universo de estudio

Todos los establecimientos industriales en el territorio nacional.

e. Población objetivo

Todos los establecimientos industriales que según la EAM, ocuparon 10 o más personas o que en su defecto presentaron niveles de producción anual iguales o superiores a 127,7 millones de pesos de 2009.

f. Clasificación estadística

Clasificación Industrial Internacional Uniforme -CIIU, Revisión 3 adaptada para Colombia y agrupada en 48 actividades industriales.

Impreso en la Dirección de Mercadeo y Ediciones
Departamento Administrativo Nacional de Estadística DANE
Bogotá, D.C. - Colombia