




MUESTRA MENSUAL MANUFACTURERA
Mayo de 2009

COMPORTAMIENTO DE LA INDUSTRIA EN MAYO DE 2009

Contenido	
 <p>CERTIFICADO ISO 9001</p> <p>Código N° 1081-1 Producción y difusión de la información estadística estratégica oficial. Regulación del sistema estadístico nacional NTC ISO 9001:2000</p>  <p>CERTIFICADO NTCGP 1000</p> <p>Código N° 011-1 Producción y difusión de la información estadística estratégica oficial. Regulación del sistema estadístico nacional NTC GP 1000:2004</p> 	<p>1. Comportamiento de la industria en mayo de 2009</p> <p>2. La actividad industrial – mayo de 2009.</p> <p>Evolución general de las principales variables</p> <p>2.2 Comportamiento de la producción manufacturera sin incluir trilla de café.</p> <p>2.2.1 Variación anual</p> <p>2.2.2 Variación año corrido</p> <p>2.2.3 Variación doce meses</p> <p>2.3 Comportamiento del empleo vinculado a la industria manufacturera</p> <p>2.3.1 Variación anual</p> <p>Categoría ocupacional y tipo de contrato (anual)</p> <p>2.3.2 Variación año corrido</p> <p>Categoría ocupacional y tipo de contrato (año corrido)</p> <p>2.3.3 Variación doce meses</p> <p>Categoría ocupacional y tipo de contrato (año corrido)</p> <p>2.3.4 Productividad laboral</p> <p>2.4 Clasificación según uso o destino económico - CUODE</p> <p>2.5 Resumen. Total nacional sin trilla de café</p> <p>Ficha metodológica</p>

1.

- Durante el mes de mayo, la producción industrial sin trilla de café descendió 6,5% con relación al mismo mes de 2008. Este comportamiento está principalmente explicado por la menor producción de las industrias de vehículos automotores; industrias básicas de hierro y acero; confecciones; refinación del petróleo; y maquinaria de uso especial.
- Tan sólo 11 de las 48 clases industriales registraron variaciones positivas en la producción real, destacándose entre ellas: ingenios, refinerías de azúcar y trapiches; otros productos químicos; producción, transformación y conservación de carne y pescado; industrias básicas de metales preciosos y no ferrosos; y actividades de edición.
- La producción industrial de alimentos y bebidas, excluidas la trilla de café y la fabricación de alcohol anhidro desnaturalizado – etanol, presentó una variación anual negativa de 0,4%. Sus ventas disminuyeron 3,0% y el total del empleo vinculado a este agregado aumentó 0,3%
- De acuerdo con la clasificación según uso o destino de la producción, la fabricación de bienes de capital disminuyó en el mes 23,8% respecto a mayo de 2008, lo cual se tradujo en una contribución de 2,7 puntos porcentuales negativos a la variación anual del sector.
- Entre los meses de enero y mayo de 2009, la producción manufacturera disminuyó 8,8%. Este resultado está explicado por la contracción de la producción de vehículos automotores; confecciones; industrias básicas de hierro y acero, productos de molinería y almidones; y sustancias químicas básicas. En conjunto, estas actividades restaron 4,8 puntos porcentuales a la variación total del sector fabril.
- En los últimos doce meses hasta mayo de 2009, la producción total de la industria manufacturera se contrajo 7,6%. Este comportamiento se debió fundamentalmente a la reducción de la producción de las industrias de vehículos automotores; confecciones; productos de molinería y almidones; y refinación del petróleo. Sin embargo, nueve subsectores industriales registraron variaciones positivas en este período.
- En este mismo período, la ocupación laboral del sector se redujo 4,4% principalmente como consecuencia de la disminución del personal vinculado directamente a los procesos productivos (-5,4%). El personal que desempeña labores administrativas o de ventas se redujo 1,9%.

Héctor Maldonado ómez
Director

Carlos Eduardo Sepúlveda Rico
Subdirector

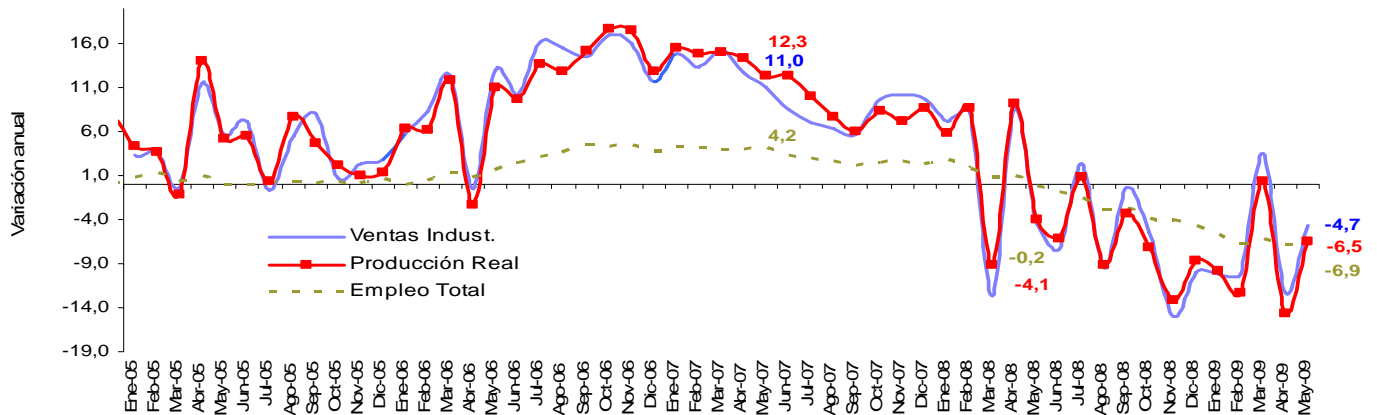
Eduardo Efraín Freire Delgado
Director de Metodología y
Producción Estadística

2. LA ACTIVIDAD INDUSTRIAL: MAYO DE 2009

2.1 Evolución general de las principales variables. Total nacional sin trilla de café mayo 2009

La producción industrial en mayo de 2009 registró una disminución de 6,5% con relación al mismo mes de 2008, cuando se había presentado una reducción de 4,1%.

Gráfico 1
Variación anual de la producción, las ventas y el empleo de la industria manufacturera 2005 – 2009 (mayo)



El total de horas trabajadas por el personal vinculado directamente a labores productivas descendió 9,7% durante mayo de 2009, respecto al nivel alcanzado en el mismo período de 2008 cuando decrecieron 4,8%.

Gráfico 2
Variación anual de la producción y las horas totales trabajadas por el personal vinculado a labores productivas 2005 – 2009 (mayo)

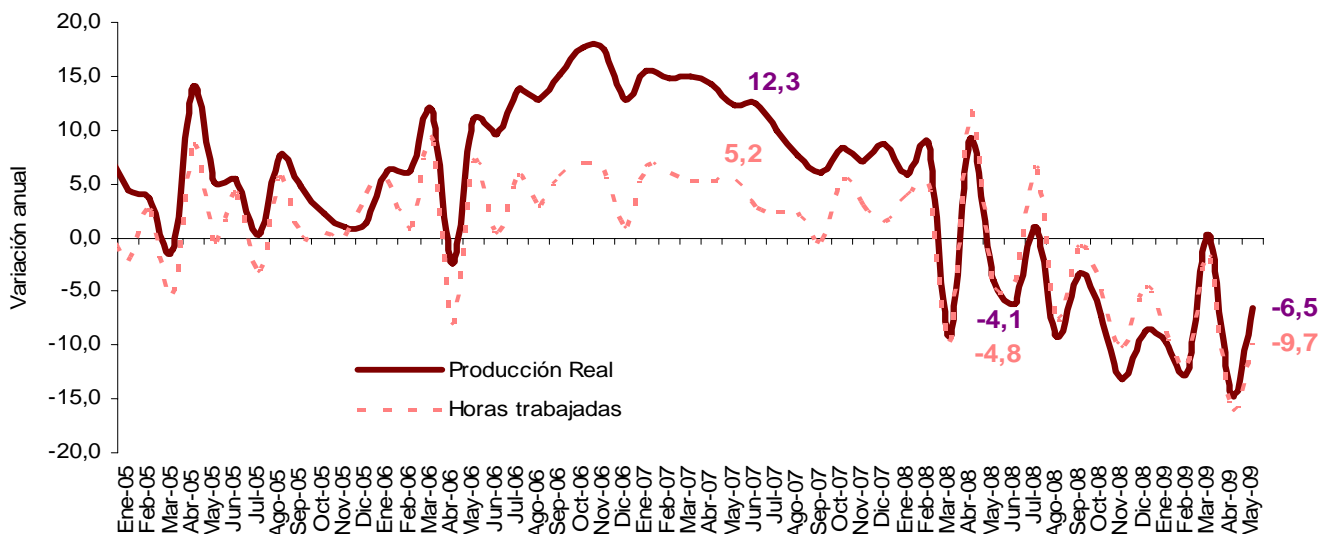


Gráfico 3
Variación año corrido de la producción, las ventas y el empleo de la industria manufacturera 2005 – 2009 (mayo)

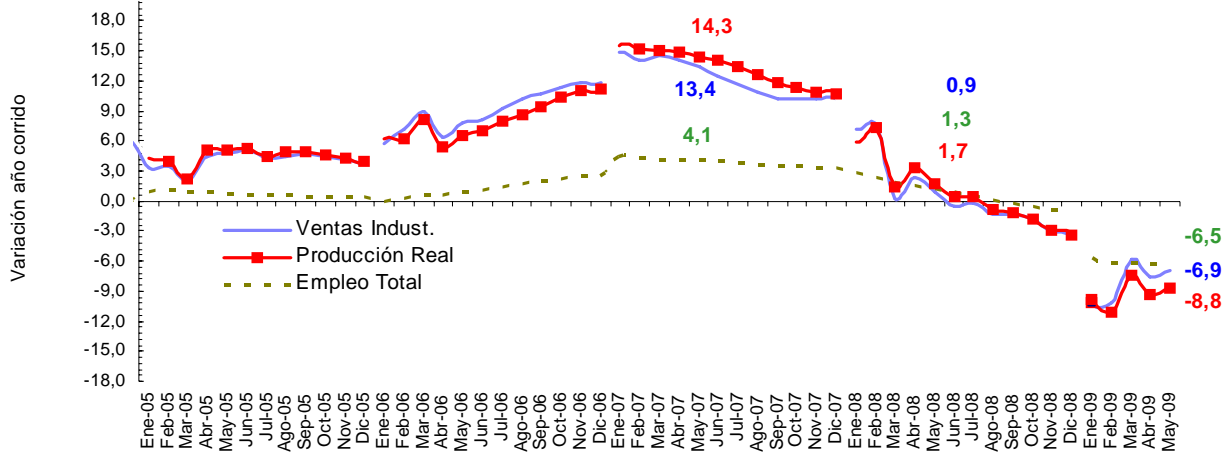


Gráfico 4
Variación doce meses de la producción, las ventas y el empleo de la industria manufacturera 2005 – 2009 (mayo)

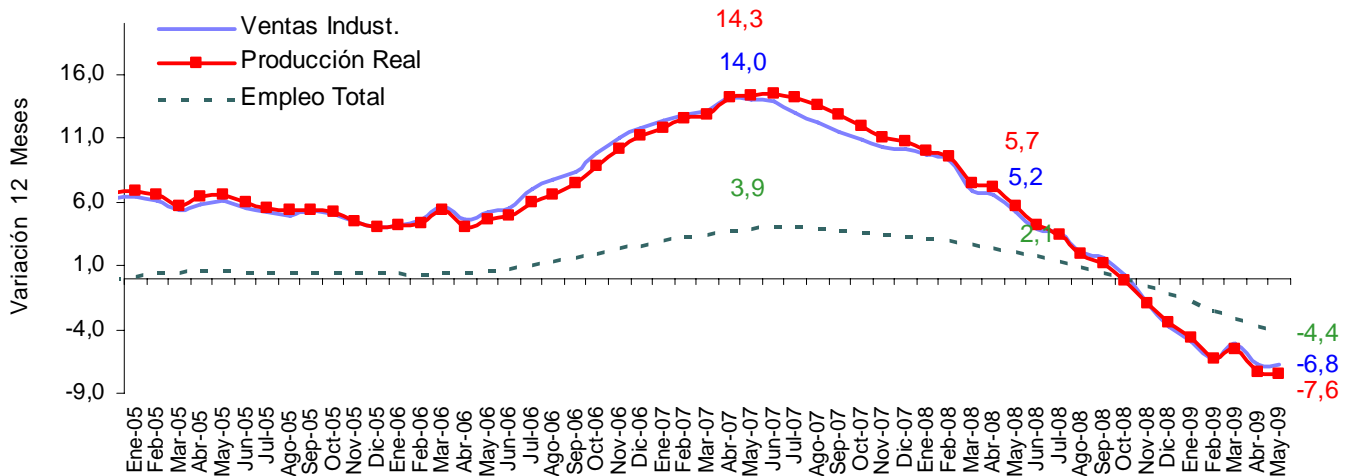


Tabla.1
Resumen del comportamiento de las principales variables durante los primeros cinco meses del año 2009:

Indicador	Mayo (anual)		Enero - mayo (año corrido)		Junio - mayo (acumulado anual)	
	2008	2009	2008	2009	2007 - 2008	2008 - 2009
Producción	-4,1	-6,5	1,7	-8,8	5,7	-7,6
Ventas	-4,5	-4,7	0,9	-6,9	5,2	-6,8
Empleo	-0,2	-6,9	1,3	-6,5	2,1	-4,4

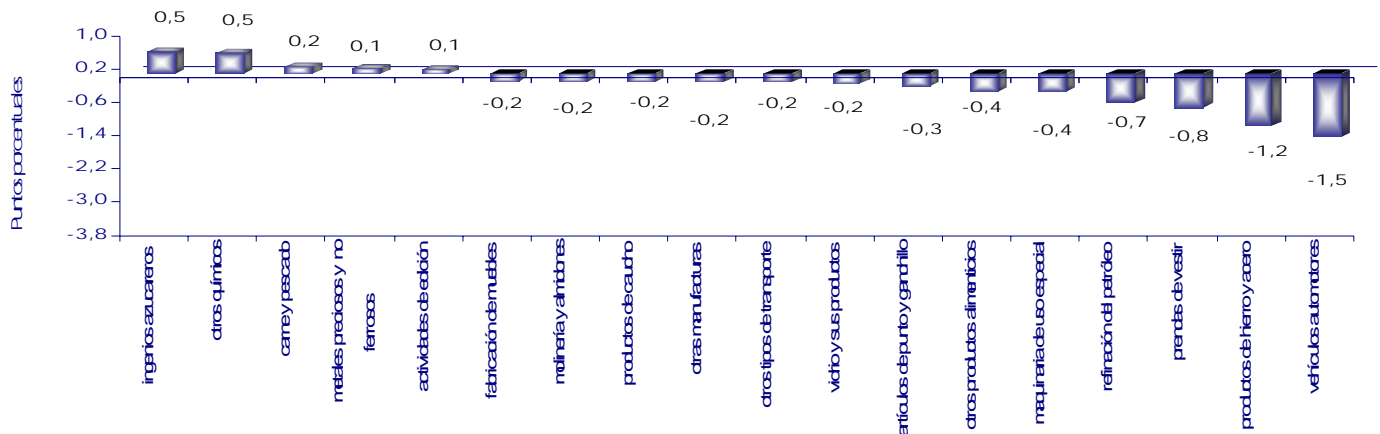
2.2 Comportamiento de la producción manufacturera sin incluir trilla de café.

2.2.1 Variación anual - mayo (2009 / 2008)

De las 48 actividades industriales, un total de 37 registraron variaciones negativas en su producción real. Los mayores aportes negativos al conjunto industrial los realizaron: vehículos automotores (-1,5); productos de hierro y acero (-1,2); confecciones (-0,8); refinación del petróleo (-0,7) y maquinaria de uso especial (-0,4). En conjunto estas actividades restaron 4,6 puntos porcentuales a la variación anual total de la industria.

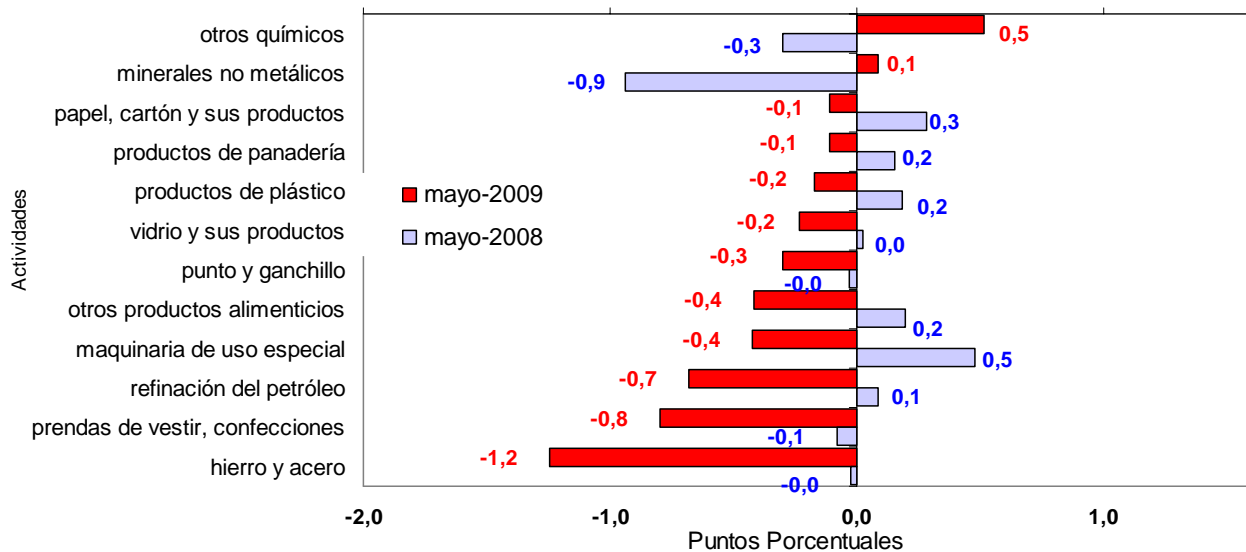
De las 11 actividades restantes con variaciones positivas en la producción, se destacan los aportes de ingenios, refineries de azúcar y trapiches (0,5); otros productos químicos (0,5); y producción, transformación y conservación de carne y pescado (0,2). En conjunto estas tres actividades aportaron 1,2 puntos porcentuales positivos a la variación total.

Gráfico 5
Principales contribuciones a la variación anual de la producción real sin trilla de café.
Mayo 2009 / 2008



En términos de contribución a la variación total, los mayores contrastes entre los resultados registrados por la producción industrial en mayo de 2009 y en mayo de 2008, se presentan en el gráfico 6.

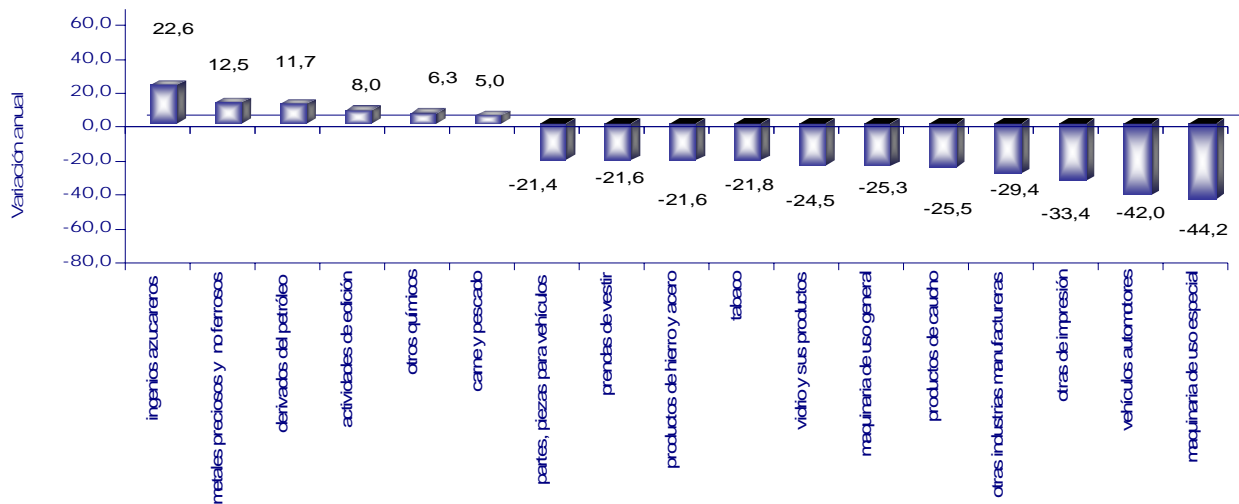
Gráfico 6
Contribución en puntos porcentuales a la variación anual de la producción real sin trilla de café.
Principales contrastes entre los resultados de mayo 2009 y mayo 2008



Este grupo de 12 actividades restaron en conjunto 3,9 puntos porcentuales a la variación anual de mayo 2009, mientras que en mayo de 2008 realizaron un aporte positivo de 0,03 puntos porcentuales.

Por su parte, las variaciones porcentuales más destacadas en el mes, según actividad industrial, fueron:

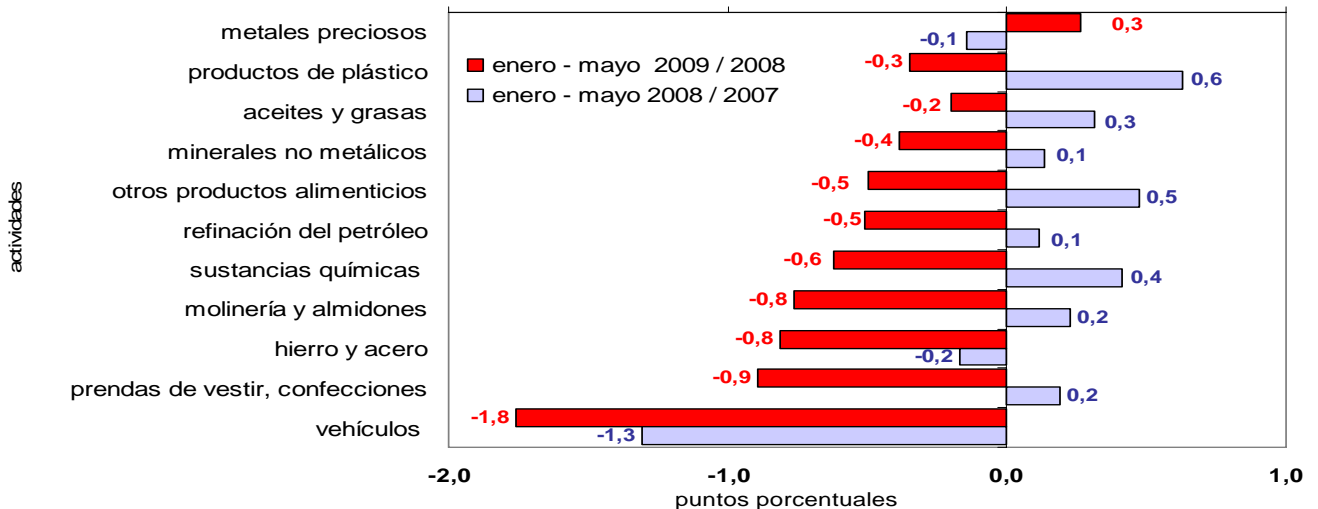
Gráfico 7
Principales variaciones anuales de la producción real según actividad manufacturera
Mayo 2009 / 2008



2.2.2 Variación año corrido enero - mayo 2009 / enero - mayo 2008

Durante los cinco primeros meses de 2009, la producción manufacturera disminuyó 8,8%. El resultado de este período se explicó por la contracción de la producción de 42 de las 48 clases industriales observadas. Se destacan los resultados negativos registrados por las industrias de vehículos automotores; confecciones; industrias básicas de hierro y acero; productos de molinería y almidones; y sustancias químicas básicas, estas actividades restaron 4,8 puntos porcentuales a la variación del agregado total de la industria, mientras en 2008 restaron 0,7 puntos porcentuales. (gráfico 8)

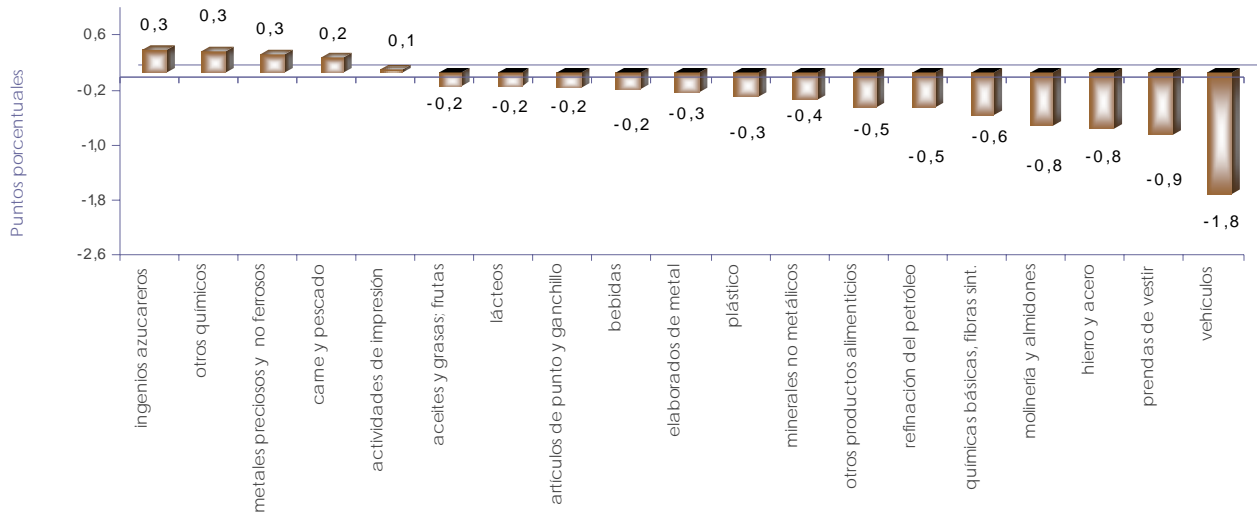
Gráfico 8
Contribución en puntos porcentuales a la variación año corrido de la producción real sin trilla de café
Principales contrastes entre los resultados de 2009 y 2008





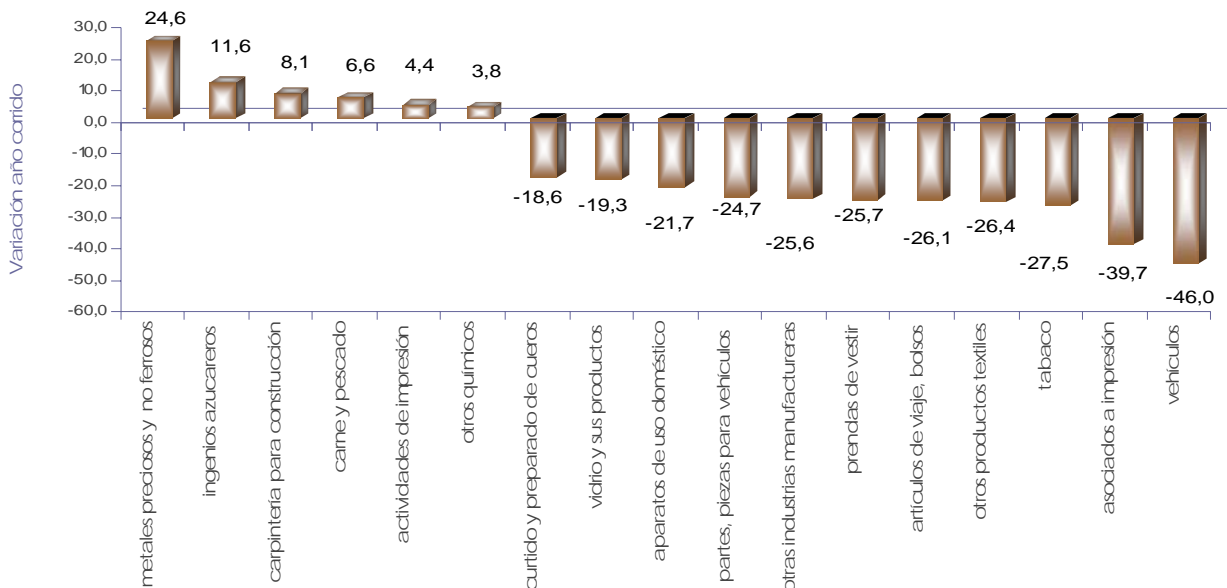
Al interior del conjunto industrial, seis subsectores registraron incremento en su producción real durante el período de análisis, destacándose los aportes efectuados por: ingenios, refinarias de azúcar y trapiches; otros productos químicos; industrias básicas de metales preciosos y metales no ferrosos; producción, transformación y conservación de carne y pescado; y actividades de impresión. Estos sectores aportaron en conjunto 1,2 puntos porcentuales a la variación total.

Gráfico 9
Principales contribuciones a la variación corrida de la producción real sin trilla de café
Mayo de 2009



Las variaciones porcentuales más destacadas en el año corrido según actividad industrial, fueron:

Gráfico 10
Principales variaciones año corrido de la producción real sin trilla de café
Enero – mayo (2009 / 2008)

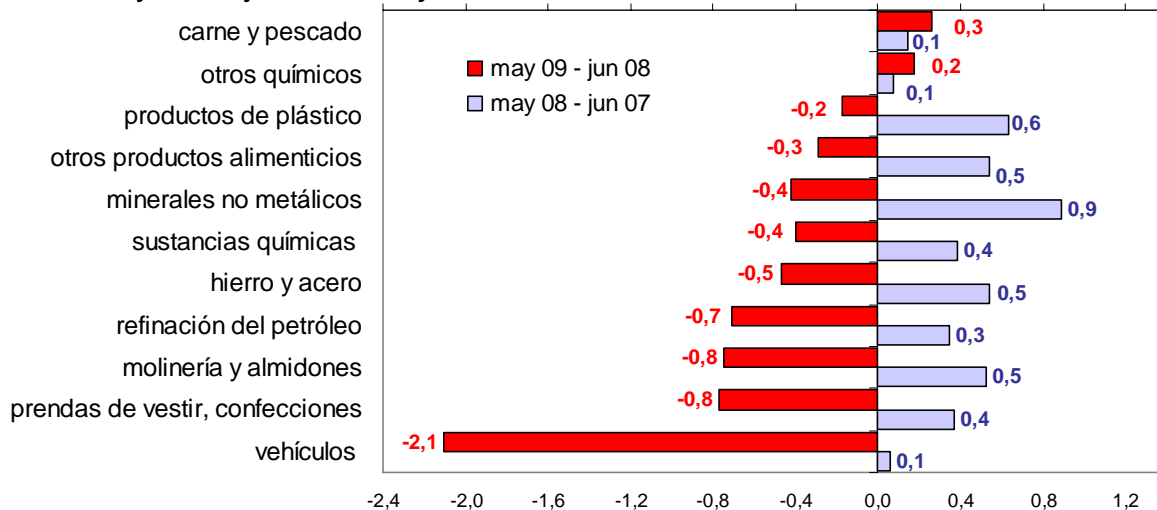


2.2.3 Variación acumulada anual junio 2008 - mayo 2009 / junio 2007 - mayo 2008

En los últimos doce meses hasta mayo de 2009, el comportamiento de la industria manufacturera estuvo principalmente marcado por la contracción de la producción de vehículos automotores; confecciones; productos de molinería y almidones; refinación del petróleo; e industrias básicas de hierro y acero.

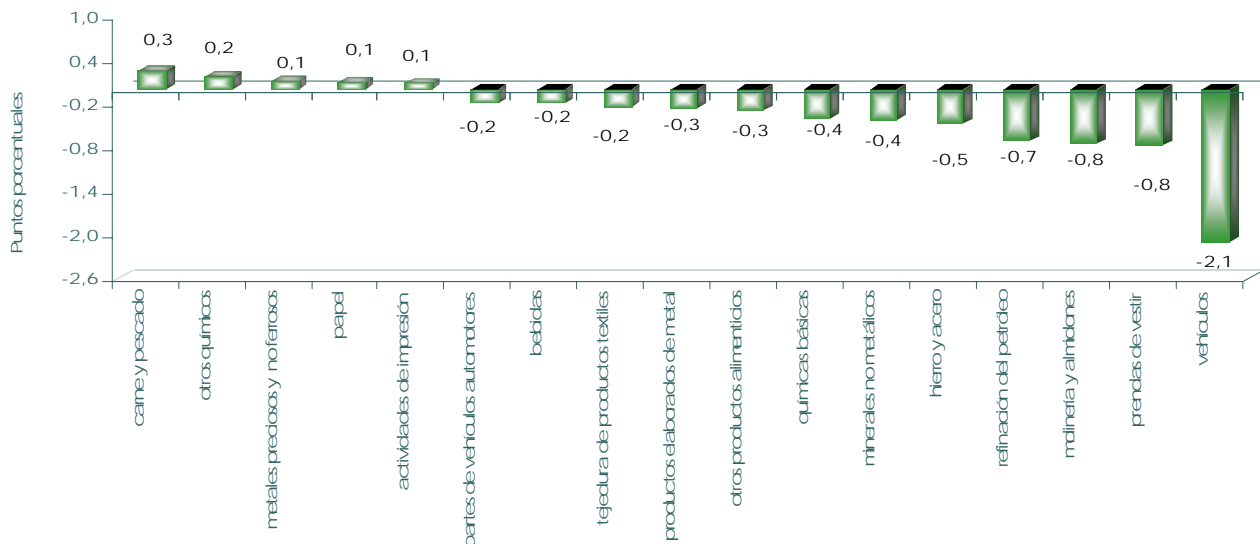
Durante este período, estas actividades restaron 4,8 puntos porcentuales a la variación del agregado total de la industria, mientras que en el año precedente habían aportado 1,8 puntos porcentuales positivos. (gráfico 11)

Gráfico 11
Contribución en puntos porcentuales a la variación 12 meses de la producción real sin trilla de café.
Principales contrastes
Junio 2008 - mayo 2009 / junio 2007 - mayo 2008



En este lapso de tiempo, nueve subsectores manufactureros presentaron incremento en su producción. Particularmente se destaca el incremento registrado en la producción, transformación y conservación de carne y pescado; otros productos químicos; industrias básicas de metales preciosos y metales no ferrosos; papel, cartón y sus productos; y actividades de impresión. En conjunto, estos cinco sectores aportaron 0,8 puntos porcentuales a la variación total.

Gráfico 12
Principales contribuciones a la variación 12 meses de la producción real sin trilla de café
Junio 2008 - mayo 2009 / junio 2007 - mayo 2008

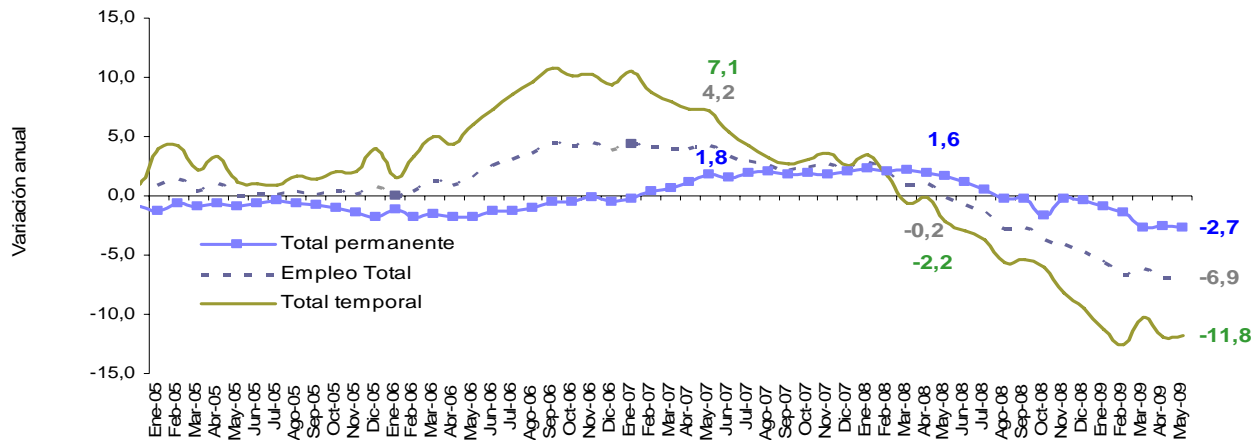


2.3 Comportamiento del empleo vinculado a la industria manufacturera.

2.3.1 Variación anual – mayo (2009 / 2008)

El empleo industrial, sin trilla de café, disminuyó 6,9% frente al mes de mayo de 2008. De acuerdo con el tipo de contrato, el personal vinculado en forma indefinida por el sector fabril disminuyó 2,7%, mientras que el personal contratado a término fijo se contrajo 11,8%.

Gráfico 13
Variación anual del empleo de la industria manufacturera según tipo de contrato
Mayo 2009 / 2008

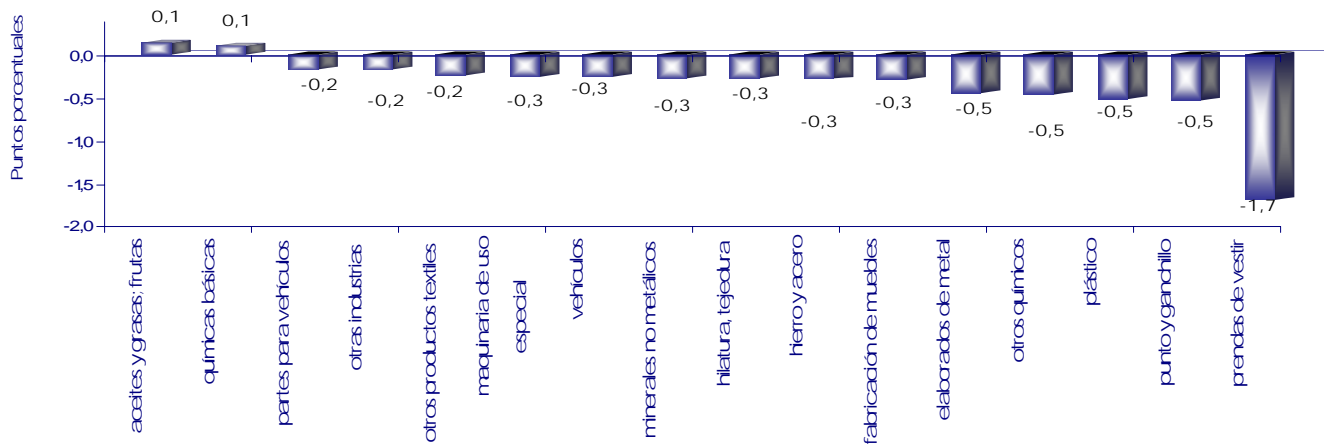


El personal permanente (contrato a término indefinido) representó el 56,2% del total de la ocupación laboral en el mes.

En mayo de 2009, 41 de las 48 actividades investigadas registraron descenso en el total de la ocupación. Los mayores aportes negativos se observaron en: confecciones; tejidos y artículos de punto y ganchillo; productos de plástico; otros productos químicos, y productos elaborados de metal. En conjunto, el aporte de estas cinco actividades a la variación anual del empleo fue de 3,7 puntos porcentuales negativos.

Se destacaron en el mes por presentar aportes positivos a la variación total del empleo, las siguientes actividades industriales: elaboración de aceites y grasas, y sustancias químicas básicas.

Gráfico 14
Principales contribuciones a la variación anual del empleo industrial sin trilla de café
Mayo 2009 / 2008





Empleo según categoría ocupacional y tipo de contratación

Desagregado por categoría ocupacional y tipo de contrato, el personal vinculado directamente con los procesos productivos disminuyó 8,5% como consecuencia de la terminación de contratos del personal vinculado a término fijo y la no renovación de los mismos. Por su parte, el total del personal vinculado a labores administrativas y de ventas se redujo 3,2%.

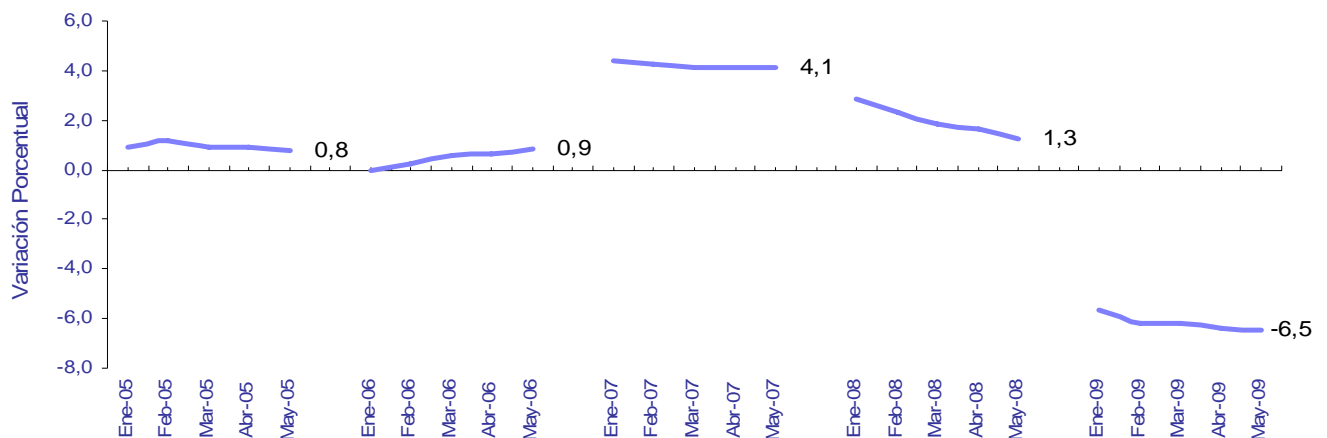
Gráfico 15



2.3.2 Variación año corrido - enero – mayo (2009 / 2008)

Entre enero y mayo de 2009, el empleo generado por la industria manufacturera, sin incluir trilla de café, disminuyó 6,5% frente al mismo período de 2008.

Gráfico 16
Variación año corrido del empleo industrial
Total nacional sin trilla de café
Enero – mayo (2009 / 2008)

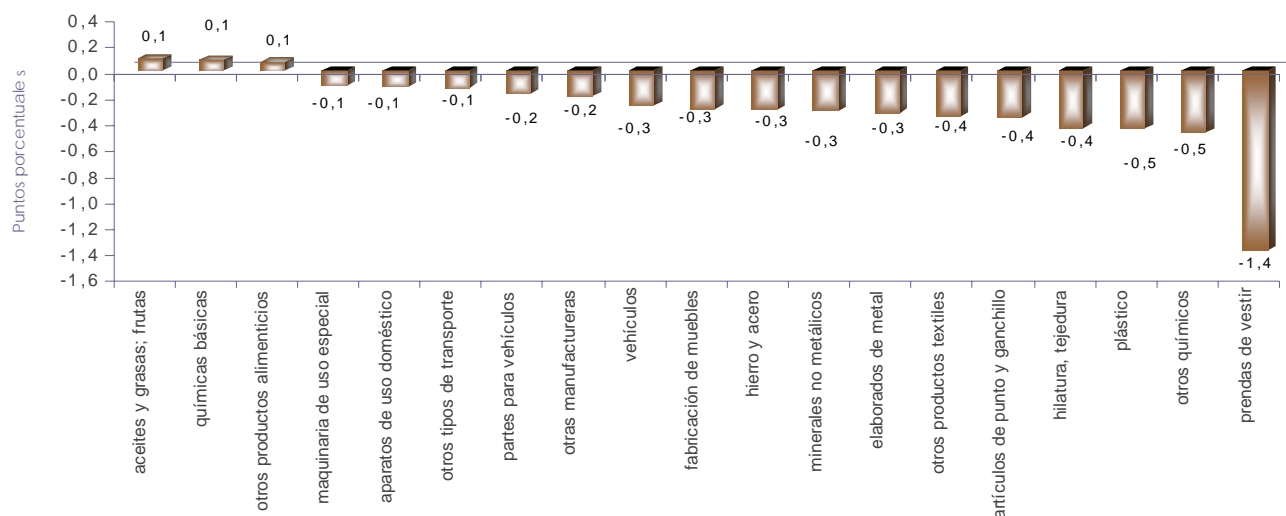




Entre las actividades que registraron los mayores aportes negativos a la variación del empleo en el año (-6,5%), se destacan: confecciones; otros productos químicos; productos de plástico; hilatura, tejeduría y acabado de productos textiles; y tejidos y artículos de punto y ganchillo, cuyo aporte conjunto fue -3,2 puntos porcentuales.

En contraste, ocho actividades mostraron dinámica positiva en la generación de empleo durante este período.

Gráfico 17
Principales contribuciones a la variación corrida del empleo industrial sin trilla de café
Enero - mayo (2009 / 2008)



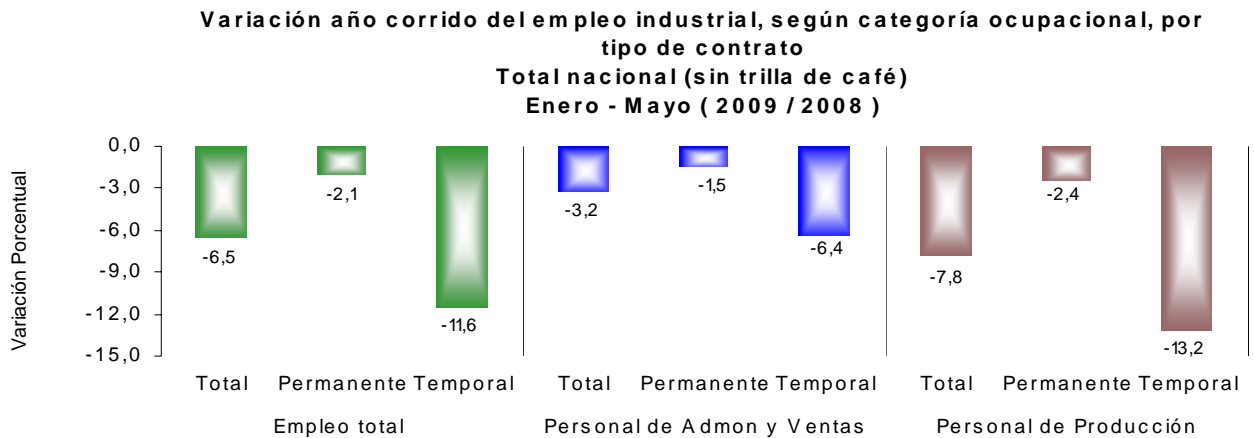


Empleo según categoría ocupacional y tipo de contratación

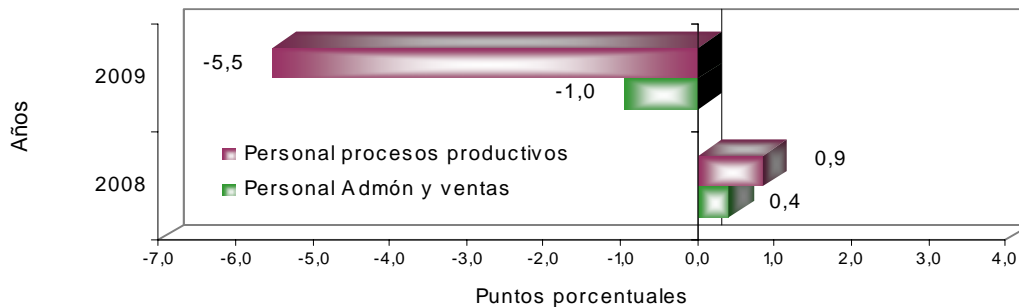
De acuerdo con la categoría ocupacional, el personal vinculado a actividades específicas de los procesos productivos decreció 7,8%. Asimismo, el total de empleados que se desempeñan en labores de administración y ventas disminuyó 3,2%. En este sentido, la variación del empleo total en lo corrido del año hasta mayo, obedeció principalmente al aporte negativo realizado por el personal de producción (-5,5 puntos porcentuales). (gráfico 18)

Por tipo de contrato, el personal permanente disminuyó 2,1%, en tanto que las personas contratadas a término fijo se redujeron 11,6% en este mismo período.

Gráfico 18



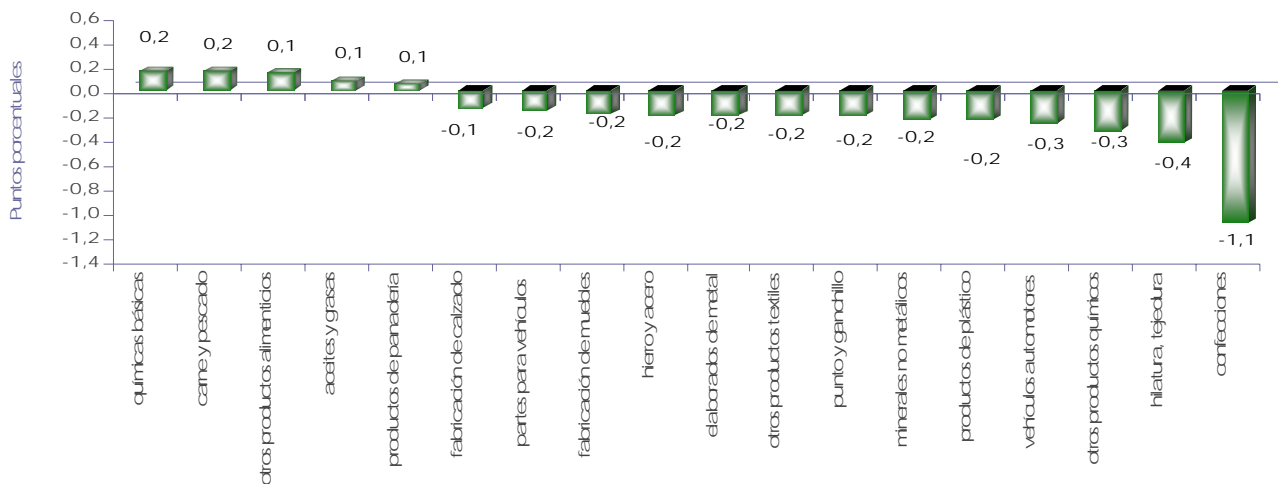
Contribución a la variación año corrido del empleo industrial, según categoría ocupacional (sin trilla de café)
Total nacional
(2009 - 2008)



2.3.3 Variación acumulada anual junio 2008 - mayo 2009 / junio 2007 - mayo 2008

En los últimos doce meses hasta mayo, la ocupación laboral del sector fabril se contrajo 4,4%. En este período, 38 de las 48 actividades manufactureras que mide la Muestra Mensual Manufacturera registraron disminución en el total de la ocupación, entre las que se destacan prendas de vestir y confecciones; hilatura, tejeduría y acabado de productos textiles; otros productos químicos y vehículos automotores y sus motores. De las restantes 10 actividades, sobresalen por sus mayores contribuciones positivas al agregado nacional: sustancias químicas básicas; producción, transformación y conservación de carne y pescado; otros productos alimenticios; elaboración de aceites y grasas, y productos de panadería.

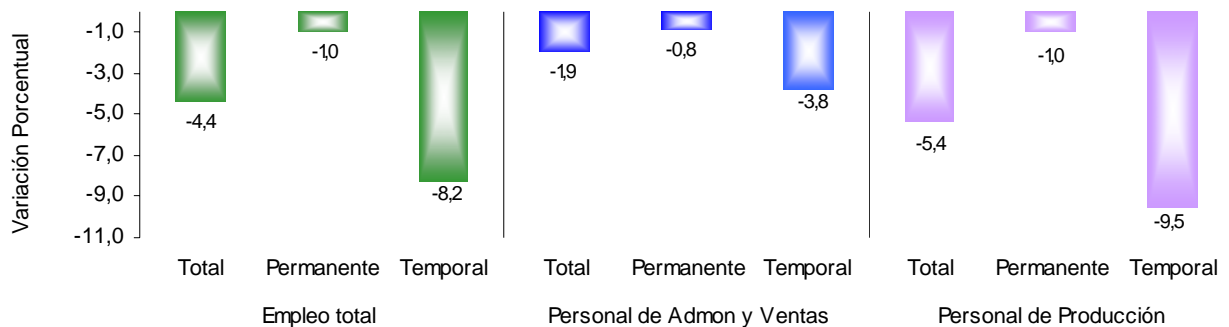
Gráfico 19
Principales contribuciones a la variación doce meses del empleo industrial sin trilla de café
Junio 2008 - mayo 2009 / junio 2007 - mayo 2008



Por categoría ocupacional, el personal vinculado a labores productivas disminuyó 5,4%, en tanto que las personas relacionadas con las labores administrativas y de ventas se redujeron 1,9% en este mismo período.

Gráfico 20

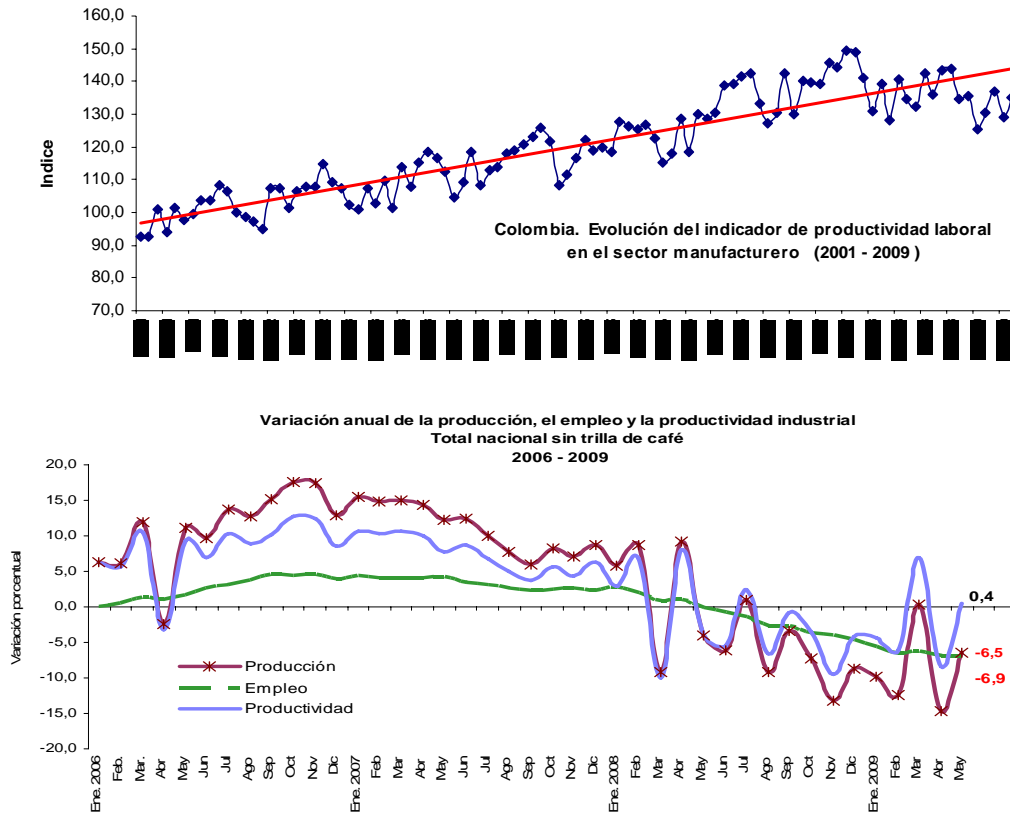
Variación doce meses del empleo industrial, según categoría ocupacional, por tipo de contrato
Total nacional (sin trilla de café)
Junio 2008 - Mayo 2009 / Junio 2007 - Mayo 2008



2.3.4 Productividad laboral

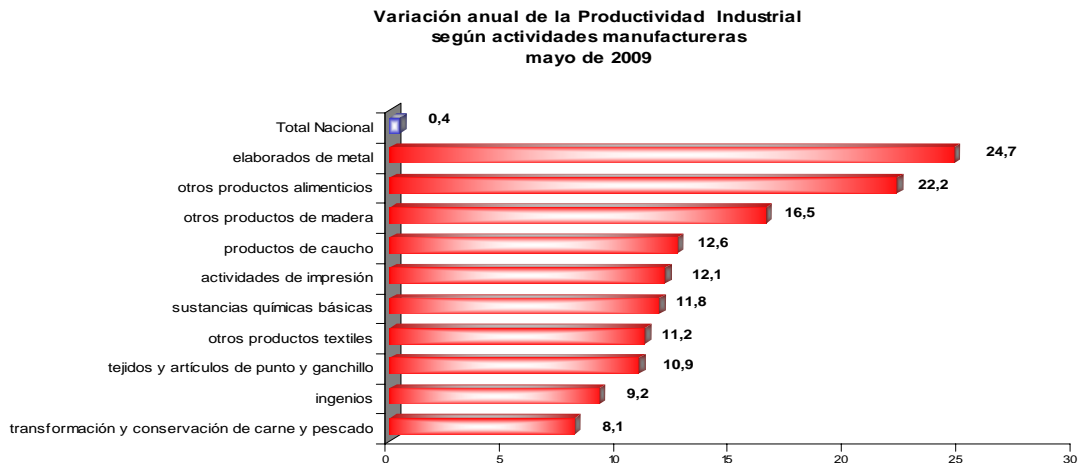
En mayo de 2009, la productividad laboral de la industria, sin incluir trilla de café, se incrementó 0,4% con relación al mes de mayo de 2008.

Gráfico 20



Las actividades manufactureras en las que se presentó mayor incremento de la productividad laboral durante este mes, fueron: productos elaborados de metal; otros productos alimenticios; y fabricación de otros productos de madera.

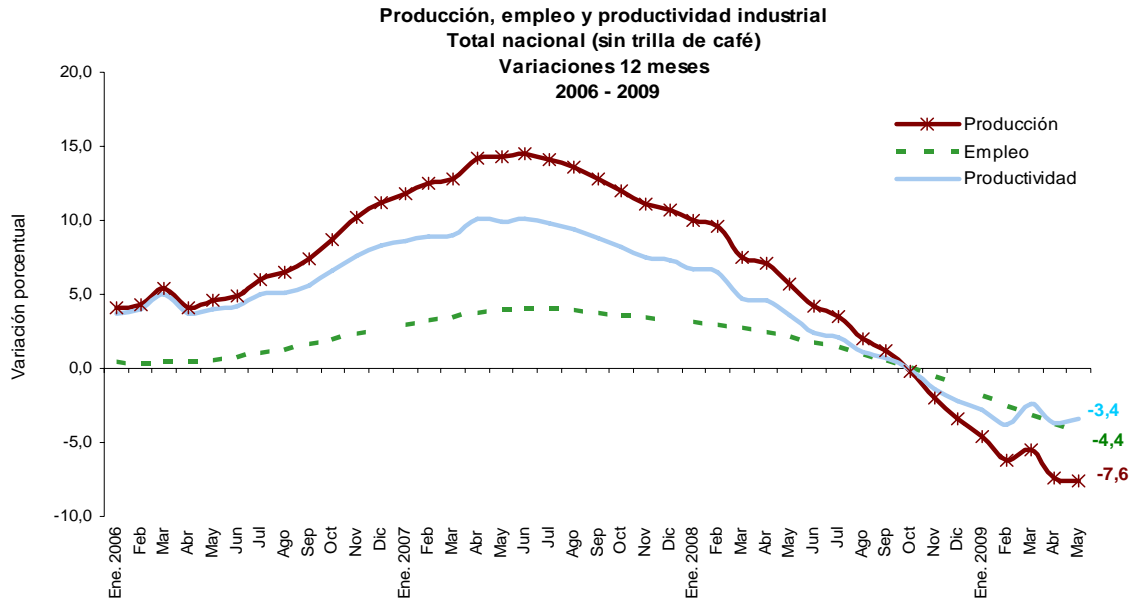
Gráfico 21





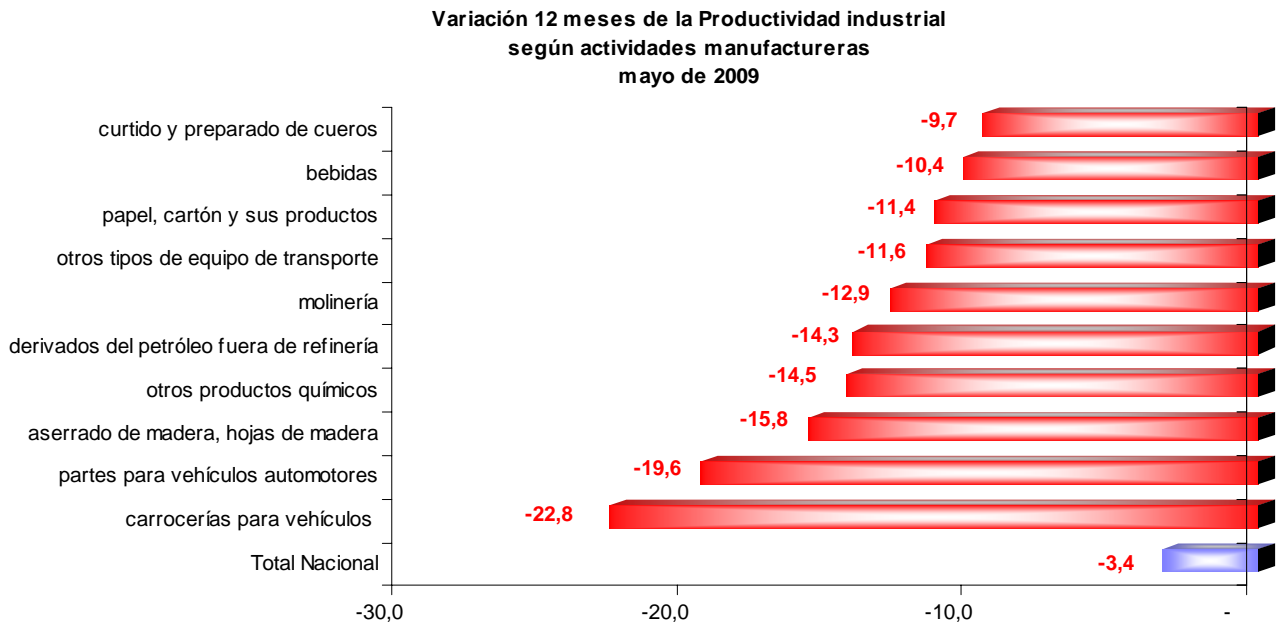
Desde octubre de 2008, la productividad industrial promedio anual presenta variaciones negativas. En mayo de 2009, acumuló una reducción de 3,4% respecto a los doce meses anteriores.

Gráfico 22



Sectorialmente se destaca la disminución de la productividad registrada en la fabricación de carrocerías para vehículos; partes y piezas para vehículos; aserrado y hojas de madera; y otros productos químicos.

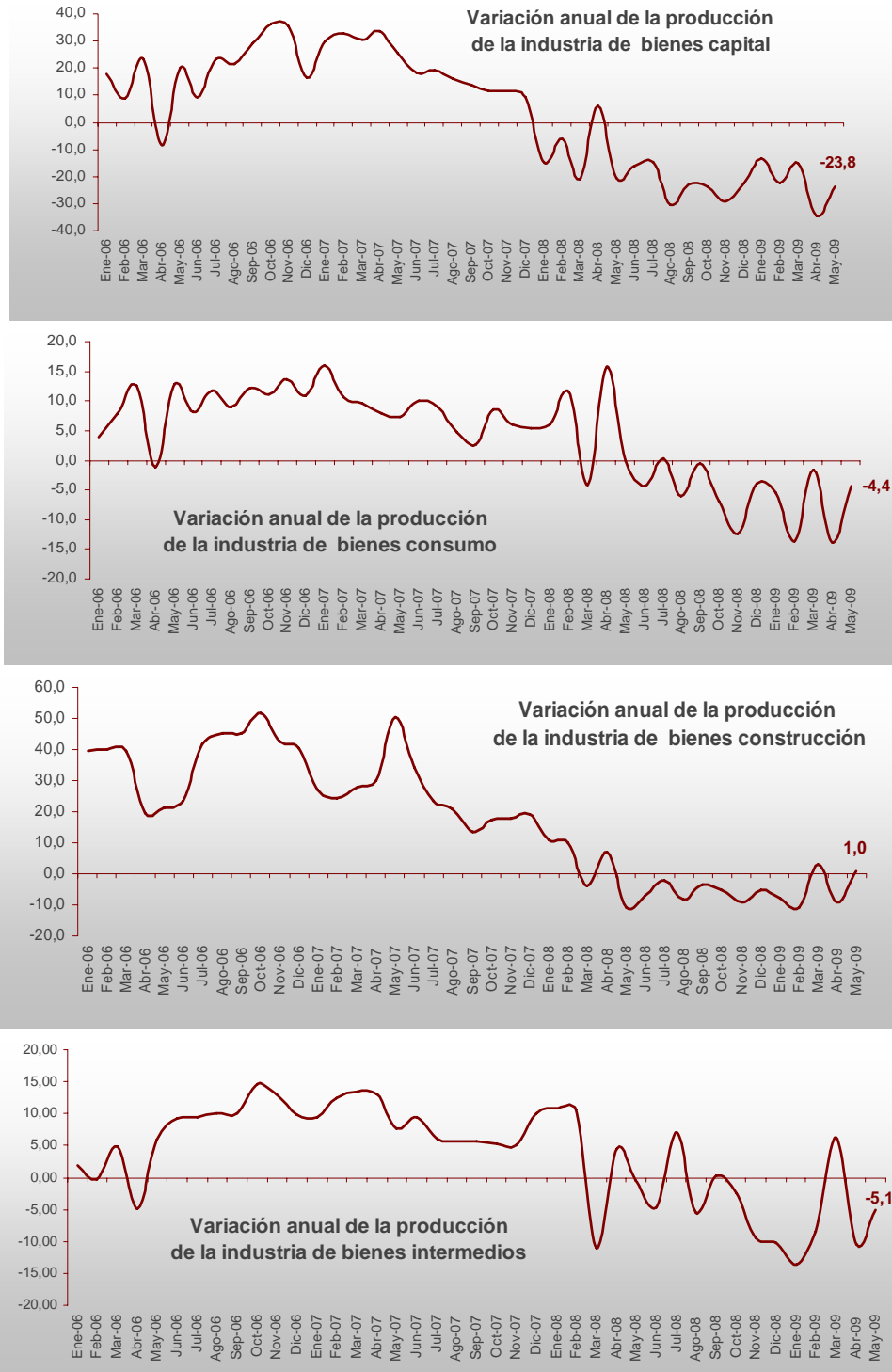
Gráfico 23



2.4 Clasificación de la producción según uso o destino económico – CUODE.

Al analizar el comportamiento de la industria por tipo de bien producido, se observa que, durante el mes de mayo de 2009, la producción de bienes de capital y bienes intermedios presentaron las mayores variaciones negativas: 23,8% y 5,1%, respectivamente. La producción de bienes asociados a la construcción se incrementó 1,0%, en tanto que la fabricación de bienes de consumo disminuyó 4,4%.

Gráfico 24





2.5 Resumen de la evolución de la producción industrial sin trilla de café.

Años y meses	Variaciones anuales				Variaciones año corrido				Variaciones doce meses			
	Producción real	Ventas reales	Empleo total	Horas promedio trabajadas	Producción real	Ventas reales	Empleo total	Horas promedio trabajadas	Producción real	Ventas reales	Empleo total	Horas promedio trabajadas
2007 Abril	14,3	12,6	4,0	0,8	14,9	14,0	4,1	0,7	14,2	14,2	3,7	0,1
Mayo	12,3	11,0	4,2	0,3	14,3	13,4	4,1	0,6	14,3	14,0	3,9	-0,2
Junio	12,4	8,5	3,3	-1,2	14,0	12,5	4,0	0,3	14,5	13,8	4,0	-0,1
Julio	9,9	7,0	3,0	-0,9	13,4	11,7	3,8	0,2	14,1	13,0	4,0	-0,2
Agosto	7,7	6,3	2,6	-1,0	12,6	10,9	3,7	0,0	13,6	12,2	3,9	-0,2
Septiembre	6,0	5,7	2,2	-2,9	11,8	10,3	3,5	-0,3	12,8	11,4	3,7	-0,4
Octubre	8,3	9,7	2,5	2,5	11,4	10,2	3,4	0,0	12,0	10,8	3,5	-0,3
Noviembre	7,1	10,2	2,6	-0,3	10,9	10,2	3,3	-0,1	11,1	10,3	3,4	-0,4
Diciembre	8,6	9,7	2,3	-0,9	10,7	10,2	3,2	-0,1	10,7	10,2	3,2	-0,1
2008 Enero	5,9	7,2	2,8	0,5	5,9	7,2	2,8	0,5	10,0	9,6	3,1	-0,2
Febrero	8,7	8,2	1,9	2,9	7,3	7,7	2,3	1,7	9,6	9,2	2,9	0,0
Marzo	-9,2	-12,7	0,9	-10,2	1,4	0,2	1,8	-2,5	7,5	6,8	2,7	-0,9
Abril	9,2	8,7	1,0	10,7	3,3	2,3	1,6	0,7	7,1	6,5	2,4	-0,1
Mayo	-4,1	-4,5	-0,2	-4,3	1,7	0,9	1,3	-0,3	5,7	5,2	2,1	-0,5
Junio	-6,1	-7,3	-0,8	-3,1	0,4	-0,6	0,9	-0,8	4,2	3,9	1,7	-0,7
Julio	0,9	2,4	-1,5	8,7	0,5	-0,1	0,6	0,6	3,5	3,5	1,4	0,1
Agosto	-9,2	-9,5	-2,8	-4,0	-0,9	-1,4	0,1	0,0	2,0	2,1	0,9	-0,1
Septiembre	-3,4	-0,3	-2,7	2,7	-1,2	-1,3	-0,2	0,3	1,2	1,6	0,5	0,3
Octubre	-7,2	-5,4	-3,8	-0,5	-1,8	-1,7	-0,5	0,2	-0,2	0,3	0,0	0,1
Noviembre	-13,2	-14,9	-4,0	-5,6	-3,0	-3,1	-0,9	-0,3	-2,0	-2,0	-0,6	-0,4
Diciembre	-8,7	-10,0	-4,7	1,2	-3,4	-3,7	-1,2	-0,2	-3,4	-3,7	-1,2	-0,2
2009 Enero	-9,8	-10,1	-5,7	-2,1	-9,8	-10,1	-5,7	-2,1	-4,6	-5,0	-1,9	-0,4
Febrero	-12,4	-10,2	-6,7	-3,9	-11,2	-10,1	-6,2	-3,1	-6,2	-6,4	-2,6	-1,0
Marzo	0,3	3,5	-6,2	6,0	-7,4	-5,8	-6,2	-0,1	-5,5	-5,1	-3,2	0,4
Abril	-14,7	-12,3	-6,9	-8,4	-9,3	-7,5	-6,4	-2,3	-7,4	-6,7	-3,8	-1,2
Mayo	-6,5	-4,7	-6,9	-1,4	-8,8	-6,9	-6,5	-2,1	-7,6	-6,8	-4,4	-0,9

Fuente: DANE, Muestra Mensual Manufacturera

FICHA METODOLÓGICA

a. Marco de la muestra

Encuesta Anual Manufacturera (EAM) 1999, actualizado anualmente.

b. Unidad estadística

Establecimiento industrial.

c. Cobertura (representatividad de los resultados)

Total nacional y 48 actividades industriales.

d. Universo de estudio

Todos los establecimientos industriales en el territorio nacional.

e. Población objetivo

Todos los establecimientos industriales que según la EAM, ocuparon 10 o más personas o que en su defecto presentaron niveles de producción anual iguales o superiores a 79.5 millones de pesos de 1999.

f. Clasificación estadística

Clasificación Industrial Internacional Uniforme -CIIU, Revisión 3 adaptada para Colombia y agrupada en 48 actividades industriales.