

MUESTRA MENSUAL MANUFACTURERA Mayo de 2010

Contenido

1. Comportamiento de la industria en mayo de 2010
2. La actividad industrial – mayo de 2010.
 - 2.1 Evolución general de las principales variables
 - 2.2 Comportamiento de la producción manufacturera sin incluir trilla de café.
 - 2.2.1 Variación anual
 - 2.2.2 Variación año corrido
 - 2.2.3 Variación doce meses
 - 2.3 Comportamiento del empleo vinculado a la industria manufacturera
 - 2.3.1 Variación anual
 - 2.3.2 Variación año corrido
 - 2.3.3 Variación doce meses
 - 2.3.4 Indicadores laborales
 - 2.4 Clasificación según uso o destino económico - CUODE
 - 2.5 Resumen. Total nacional sin trilla de café

Ficha metodológica



Código N° 1081-1
Producción y difusión de la información estadística estratégica oficial. Regulación del sistema estadístico nacional
NTC ISO 9001:2000



Código N° 011-1
Producción y difusión de la información estadística estratégica oficial. Regulación del sistema estadístico nacional
NTC GP 1000:2004



Héctor Maldonado Gómez
Director
Carlos Eduardo Sepúlveda Rico
Subdirector
Eduardo Efraín Freire Delgado
Director de Metodología y
Producción Estadística

1. COMPORTAMIENTO DE LA INDUSTRIA EN MAYO DE 2010

- Durante el mes de mayo, la producción real del sector fabril, sin incluir trilla de café, creció 7,5% con relación a igual mes de 2009. Este comportamiento se explica principalmente por la dinámica registrada en las industrias de otros productos químicos (12,8%); vehículos automotores (44,4%); industrias básicas de hierro y acero (19,8%); sustancias químicas básicas (14,2%); y productos de molinería y almidones (10,2%). El aporte conjunto de estas cinco actividades a la variación total del sector industrial ascendió a 4,7 puntos porcentuales.
- En mayo, 15 de las 48 clases industriales registraron variaciones negativas en la producción real, destacándose por su contribución a la variación total del sector: ingenios, refinerías de azúcar y trapiches (-17,3%); y minerales no metálicos (-5,7%). Las actividades mencionadas restaron conjuntamente 1,0 punto porcentual a la variación total.
- En este mismo período, el personal ocupado por el sector manufacturero se redujo 1,1%. De acuerdo al tipo de contrato, el personal vinculado a término indefinido disminuyó 2,1% en tanto que el personal vinculado a término fijo se incrementó 0,3%.
- En lo corrido del año hasta mayo, la producción real del sector fabril, sin incluir trilla de café, creció 5,3% con relación a igual período de 2009. Al interior del conjunto industrial, 29 subsectores registraron incremento en su producción, sobresaliendo por sus mayores contribuciones a la variación total del sector, las industrias de sustancias químicas básicas (21,4%); otros productos químicos (8,1%); vehículos automotores (27,6%); bebidas (12,4%); productos de plástico (10,3%); elaboración de aceites y grasas, transformación de verduras y hortalizas (17,6%); productos de molinería y almidones (8,5%); y confecciones (15,0%); estas actividades aportaron 5,1 puntos porcentuales a la variación total.
- Las horas trabajadas por el personal vinculado directamente con las labores productivas, registraron una disminución de 1,5% en los primeros cinco meses del año frente al mismo período de 2009.
- En los últimos doce meses hasta mayo de 2010, la producción real de la industria manufacturera, sin incluir trilla de café, alcanzó el mismo nivel del año precedente. De los 48 subsectores representados por la Muestra Mensual Manufacturera, 17 registraron variaciones positivas en este período, entre los que se destacan por su contribución: bebidas; elaboración de aceites y grasas, transformación de verduras y hortalizas; y sustancias químicas básicas. En contraste, 31 subsectores presentaron disminución en su producción real, sobresaliendo las reducciones registradas en minerales no metálicos; y productos de hierro y acero.
- La ocupación laboral del sector se redujo 4,8% en los últimos doce meses, principalmente como consecuencia de la disminución del personal vinculado directamente a los procesos productivos (-5,8%). El personal que desempeñó labores administrativas o de ventas se redujo 2,4%

2. LA ACTIVIDAD INDUSTRIAL: MAYO DE 2010

2.1 Evolución general de las principales variables. Total nacional sin trilla de café Mayo 2010

La producción industrial en mayo de 2010 se incrementó 7,5% con relación al mismo mes de 2009.

Gráfico 1
Variación anual de la producción, las ventas y el personal ocupado de la industria manufacturera 2006 – 2010 (Mayo)

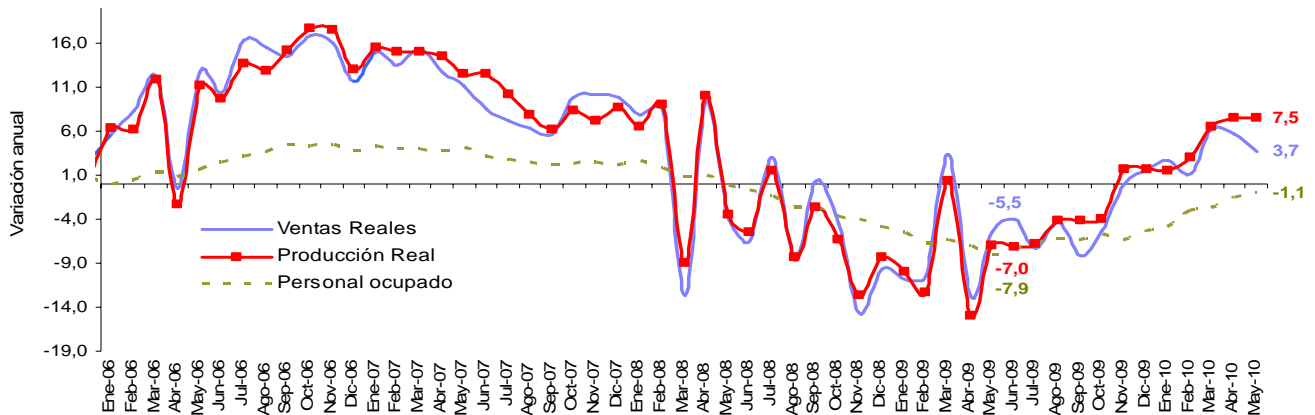


Gráfico 2
Índices de la producción y el personal ocupado de la industria manufacturera 2006 – 2010 (Mayo)
Año base 2001 = 100

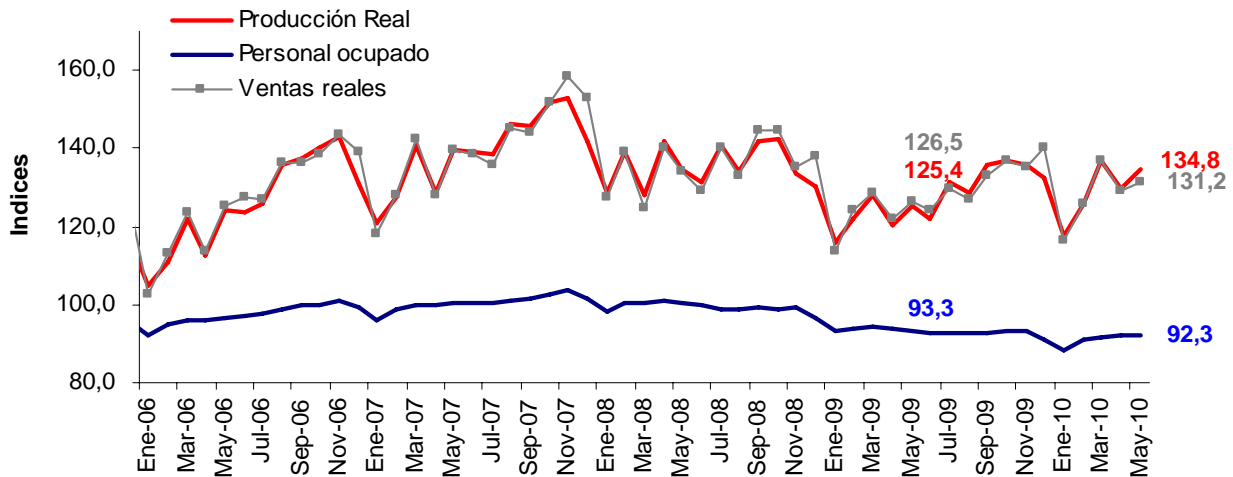


Tabla 1.
Resumen del comportamiento de las principales variables, hasta mayo de 2010.

Indicador	Mayo (Anual)		Enero - Mayo (Año corrido)		Junio / Mayo (Acumulado anual)	
	2009	2010	2009	2010	2009	2010
Producción	-7,0	7,5	-9,0	5,3	-7,3	0,0
Ventas	-5,5	3,7	-7,5	3,9	-6,6	-0,9
Empleo	-7,1	-1,1	-6,5	-2,6	-4,4	-4,8

En mayo de 2010, el total de horas trabajadas por el personal vinculado directamente a labores productivas aumentó 0,7% respecto al mismo período de 2009.

Gráfico 3
Variación anual de la producción y las horas totales trabajadas por el personal vinculado a labores productivas 2006 – 2010 (Mayo)

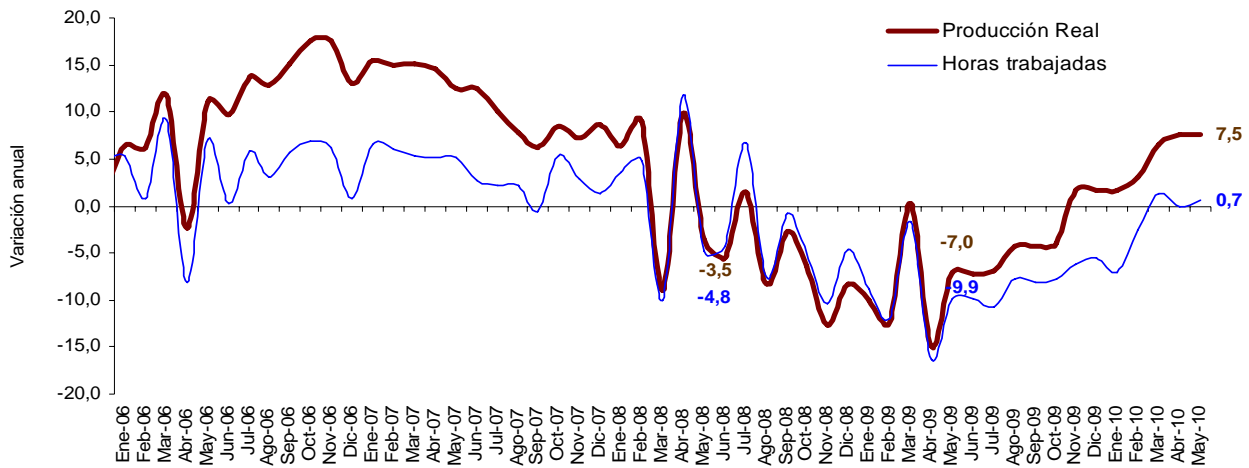


Gráfico 4
Variación año corrido de la producción, las ventas y el personal ocupado de la industria manufacturera 2006 – 2010 (Mayo)

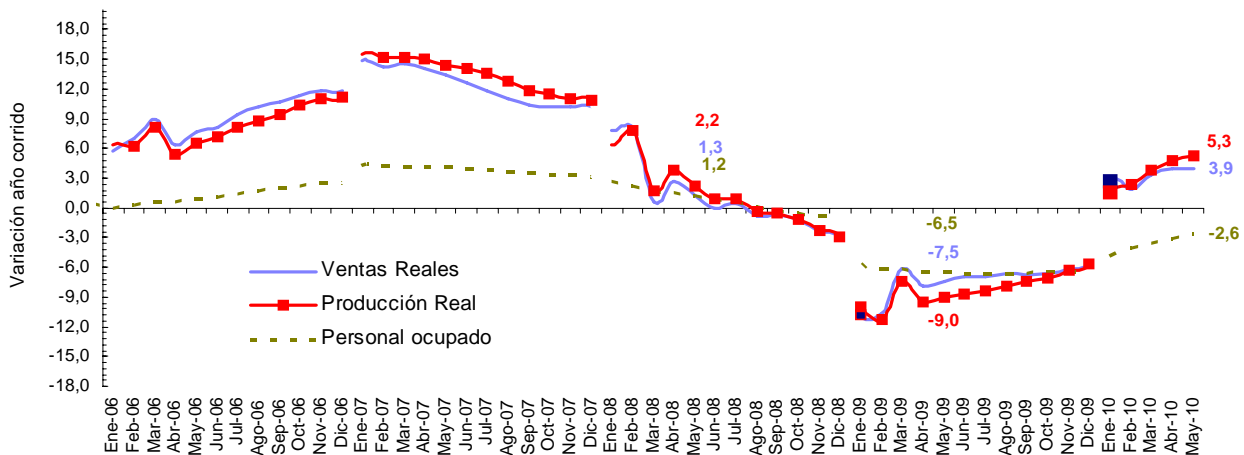
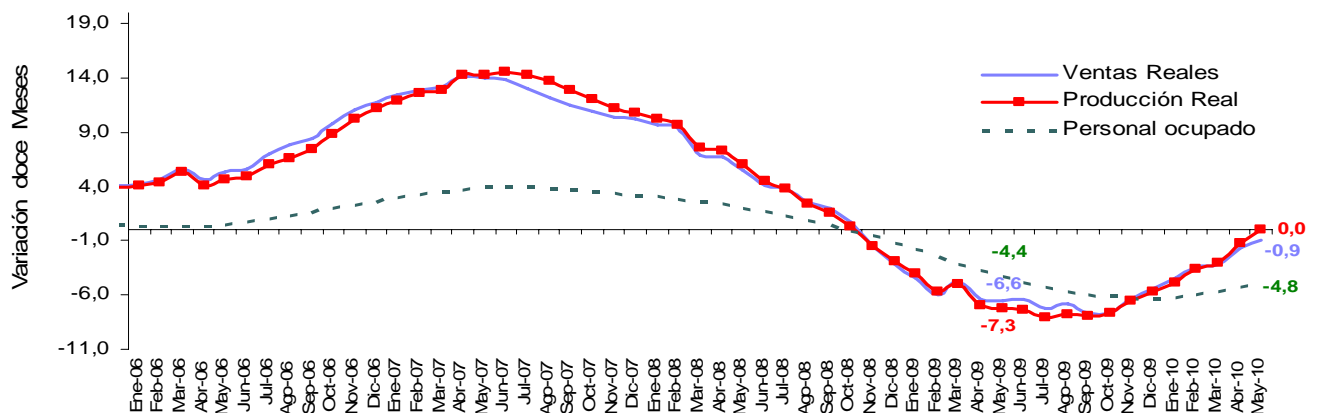


Gráfico 5
Variación doce meses de la producción, las ventas y el personal ocupado de la industria manufacturera 2006 – 2010 (Mayo)

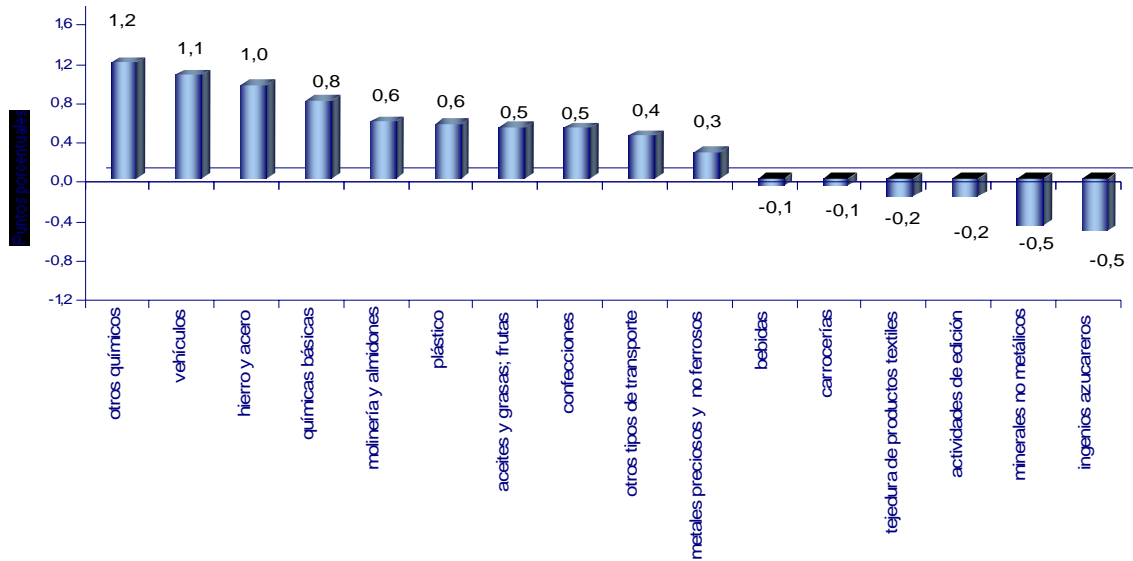


2.2 Comportamiento de la producción manufacturera sin incluir trilla de café

2.2.1 Variación anual - Mayo (2010 / 2009)

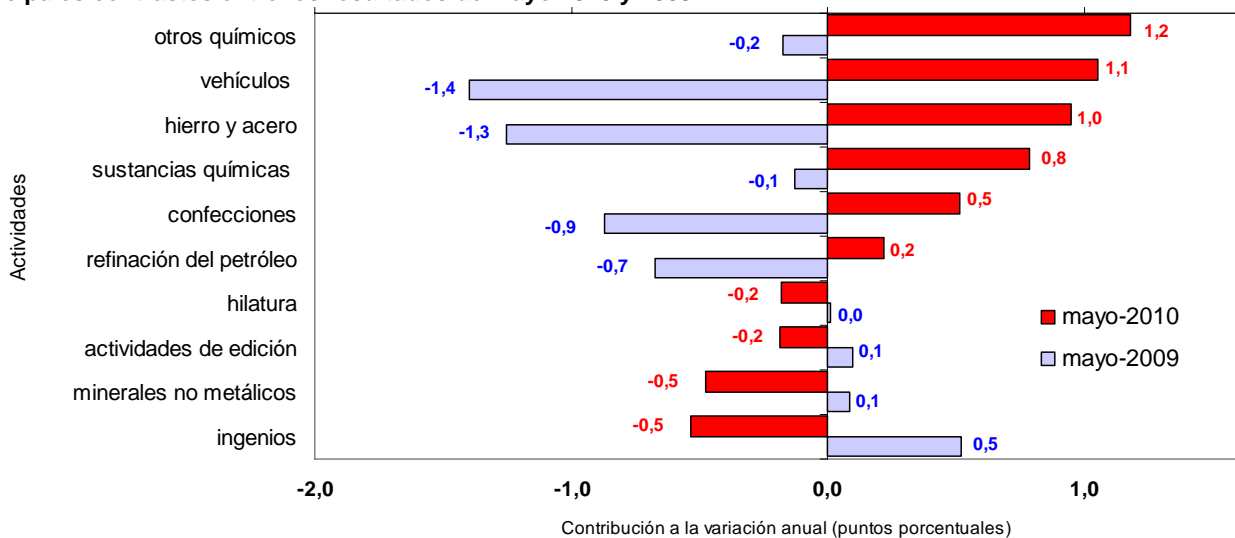
De las 48 actividades industriales representadas por la muestra, un total de 33 registraron variaciones positivas en su producción real, entre las que se destacan por su contribución a la variación total del sector: otros productos químicos; vehículos automotores; industrias básicas de hierro y acero; sustancias químicas básicas; productos de molinería y almidones; y productos de plástico. En conjunto estas seis actividades aportaron 5,3 puntos porcentuales positivos a la variación total.

Gráfico 6
Principales contribuciones a la variación anual de la producción real sin trilla de café
Mayo (2010 / 2009)



Al comparar los resultados registrados por la producción industrial en mayo de 2010 (7,5%) frente a los de mayo de 2009 (-7,0%), en términos de contribución a la variación total, se identifican las actividades que presentan los mayores contrastes, como se observa en el siguiente gráfico.

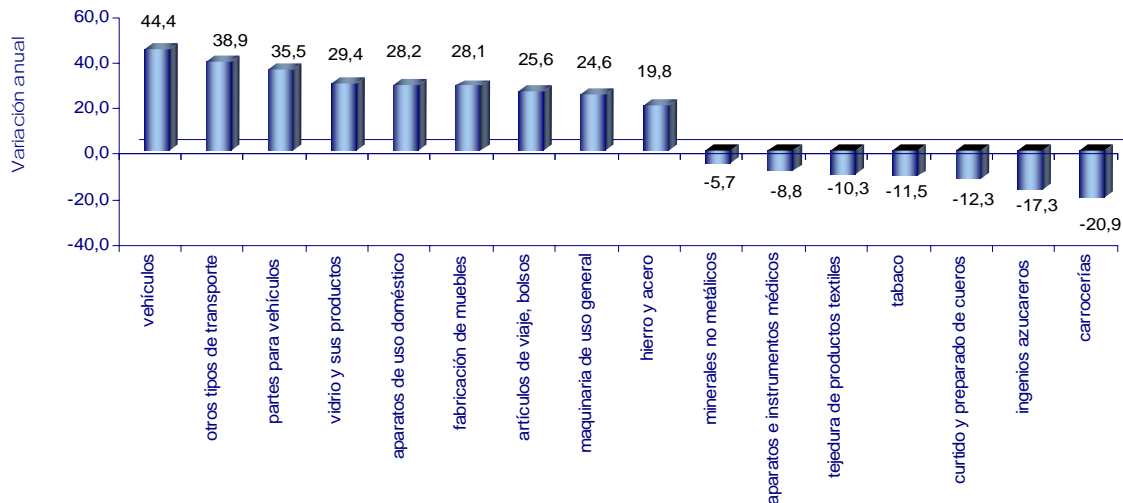
Gráfico 7
Contribución en puntos porcentuales a la variación anual de la producción real sin trilla de café
Principales contrastes entre los resultados de mayo 2010 y 2009



En mayo de 2010, este grupo de 10 actividades aportaron conjuntamente 3,4 puntos porcentuales a la variación anual 2010, mientras que en mayo de 2009 habían restado 3,9 puntos porcentuales.

Por su parte, las variaciones porcentuales más destacadas en el mes se presentan en el siguiente gráfico¹.

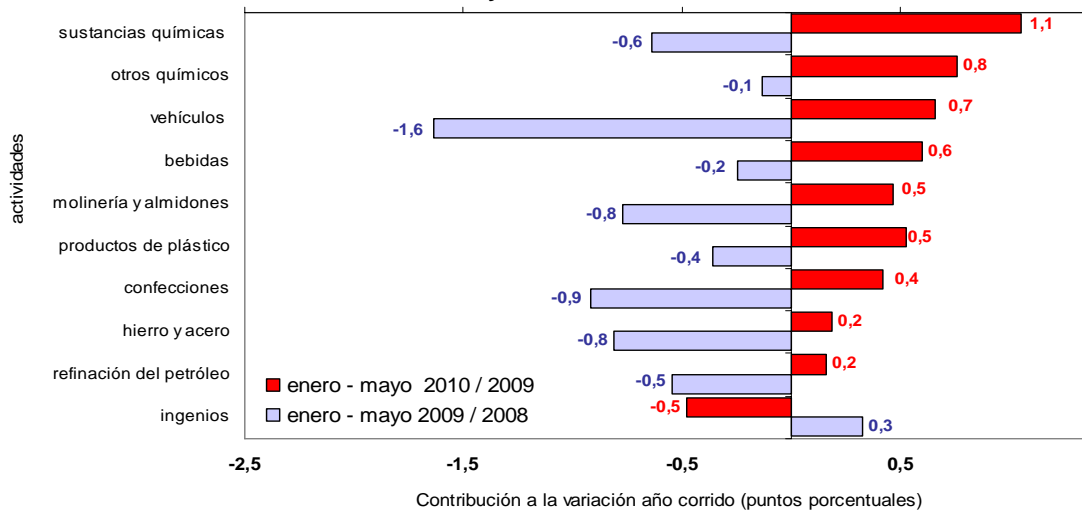
Gráfico 8
Principales variaciones anuales de la producción real según actividad manufacturera
Mayo (2010 / 2009)



2.2.2 Variación año corrido. Enero - mayo 2010 / enero - mayo 2009

En lo corrido del año hasta el mes de mayo, la producción real del sector fabril registró un incremento de 5,3%. Este resultado se explica principalmente por la mayor producción de sustancias químicas básicas; otros productos químicos; vehículos automotores; bebidas; y productos de plástico. Estas actividades aportaron 3,7 puntos porcentuales a la variación total.

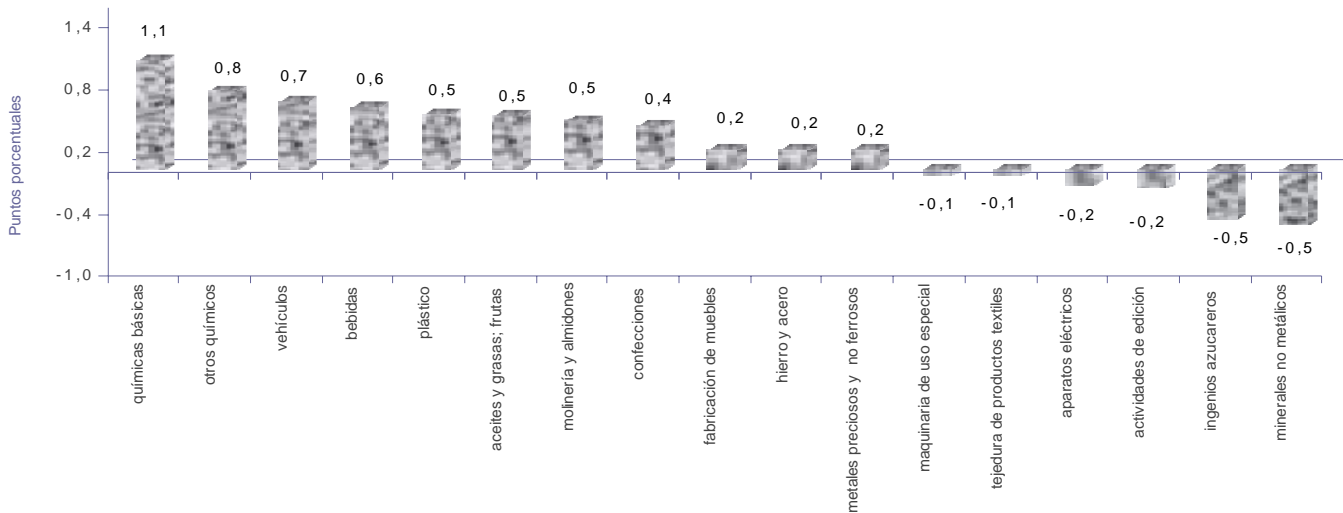
Gráfico 9
Contribución en puntos porcentuales a la variación año corrido de la producción real sin trilla de café
Principales contrastes entre los resultados de 2010 y 2009



¹ Para efectos de este análisis, se reagruparon las actividades de edición (2010), impresión (2020), y servicios relacionados (2230), las cuales registraron conjuntamente una reducción en el total de su producción, equivalente a 5,1%, respecto a mayo de 2009. Así mismo, se reagruparon las actividades asociadas con la transformación de la madera, presentando en conjunto, un incremento anual de 7,6% en su producción.

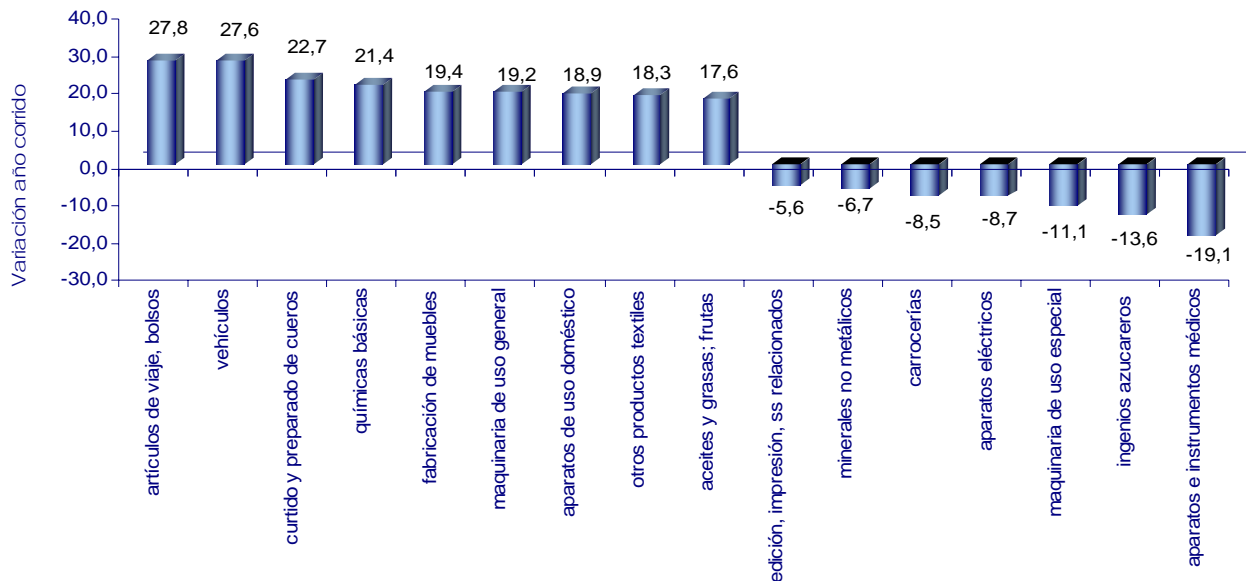
Al interior del conjunto industrial, 29 subsectores industriales registraron incremento en su producción real durante los primeros cinco meses del año. Los restantes 19 subsectores presentaron descenso en su producción, destacándose los aportes negativos efectuados por la manufactura de minerales no metálicos; e ingenios, refinerías de azúcar y trapiches. Estos restaron, en conjunto, 1,0 punto porcentual a la variación total (5,3%)

Gráfico 10
Principales contribuciones a la variación corrida de la producción real sin trilla de café
Enero - mayo (2010 / 2009)



Las variaciones porcentuales más destacadas en lo corrido del año según actividad industrial, fueron²:

Gráfico 11
Principales variaciones año corrido de la producción real sin trilla de café
Enero - mayo (2010 / 2009)

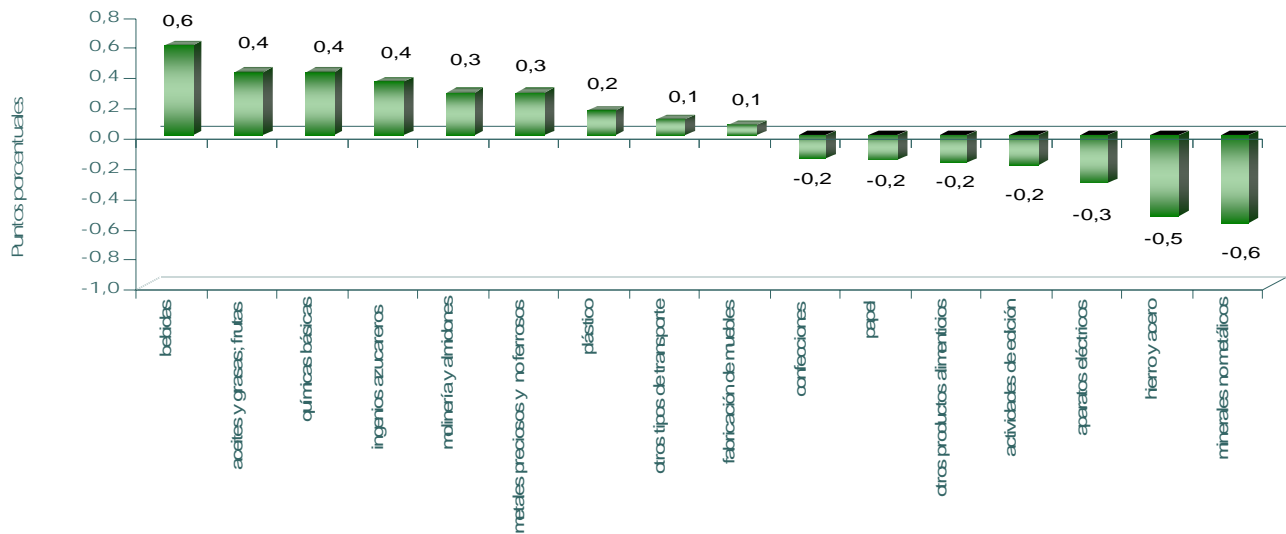


² En la presentación gráfica de las principales variaciones, se reagruparon las actividades de edición (2210), impresión (2220) y servicios relacionados (2230), así como las actividades asociadas con la transformación de la madera (actividades 2020, 2030, y 2090). Éstas últimas, registraron un crecimiento de 6,1%.

2.2.3 Variación acumulada anual Junio 2009 - mayo 2010 / junio 2008 - mayo 2009

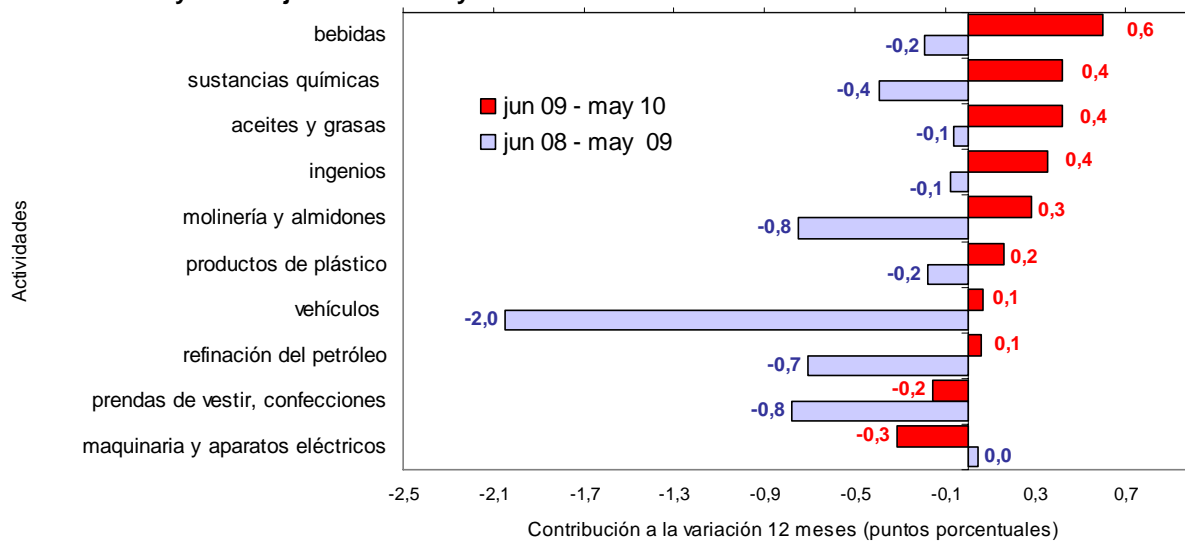
En los últimos doce meses hasta mayo de 2010, la producción real de la industria manufacturera, sin incluir trilla de café, alcanzó el mismo nivel del año precedente. De los 48 subsectores representados por la Muestra Mensual Manufacturera, 17 registraron variaciones positivas en este período, entre los que se destacan por su contribución: bebidas; elaboración de aceites y grasas, transformación de verduras y hortalizas; y sustancias químicas básicas. En contraste, 31 subsectores presentaron disminución en su producción real, sobresaliendo las reducciones registradas en minerales no metálicos; y productos de hierro y acero.

Gráfico 12
Principales contribuciones a la variación 12 meses de la producción real sin trilla de café
Junio 2009 - mayo 2010 / junio 2008 - mayo 2009



En el siguiente gráfico se presentan los principales contrastes en términos de contribuciones a la variación acumulada anual, entre los dos últimos años.

Gráfico 13
Contribución en puntos porcentuales a la variación 12 meses de la producción real sin trilla de café
Principales contrastes
Junio 2009 - mayo 2010 / junio 2008 - mayo 2009



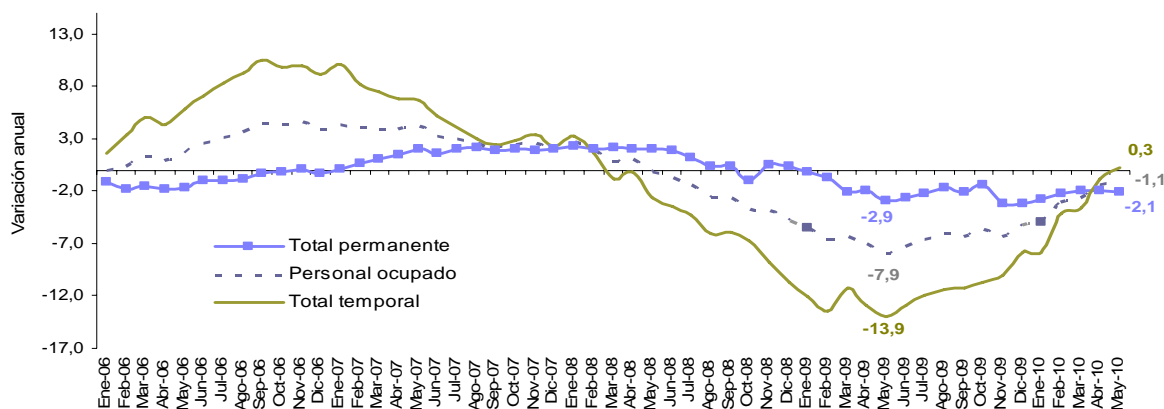
2.3 Comportamiento del personal ocupado por la industria manufacturera

2.3.1 Variación anual – Mayo (2010 / 2009)

El personal ocupado por la industria nacional, sin incluir trilla de café, disminuyó 1,1% frente al mes de mayo de 2009. De acuerdo al tipo de contrato, el personal vinculado en forma indefinida por el sector fabril disminuyó 2,1%, mientras que el personal contratado a término fijo se incrementó 0,3%.

Gráfico 14

Variación anual del personal ocupado por la industria manufacturera según tipo de contrato Mayo (2010 / 2009)



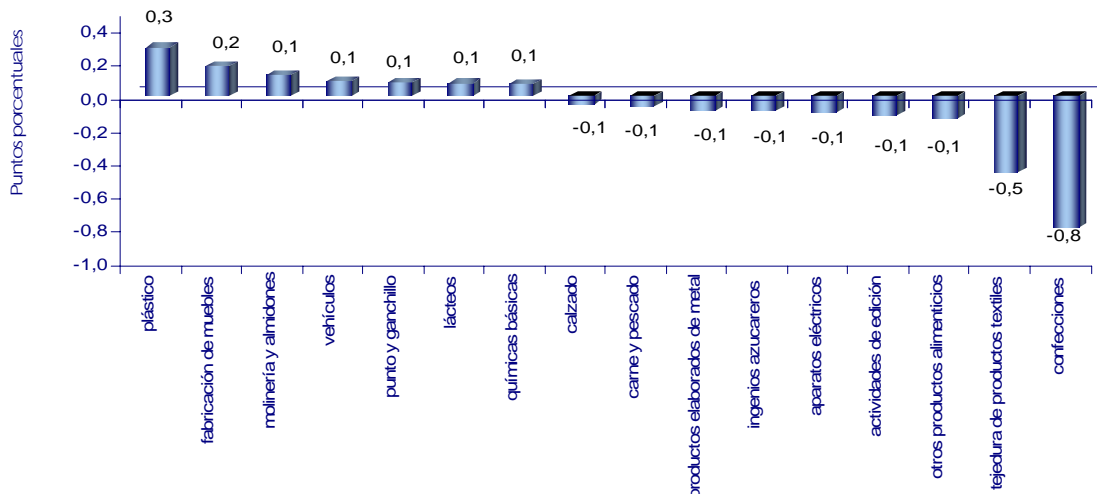
El personal permanente (contrato a término indefinido) representó 56,2% del total de la ocupación laboral en el mes.

En el mes de mayo, 28 de las 48 subsectores investigados registraron descenso en el total de la ocupación. Los mayores aportes negativos se observaron en: confecciones; hilatura, tejeduría y acabado de productos textiles; otros productos alimenticios; actividades de edición, y maquinaria y aparatos eléctricos. En conjunto, el aporte de estas cinco actividades a la variación anual del personal ocupado fue 1,6 puntos porcentuales negativos.

Se destacaron en el mes, por presentar aportes positivos a la variación total de la ocupación, las siguientes actividades industriales: productos de plástico; fabricación de muebles; productos de molinería y almidones; vehículos automotores; tejidos y artículos de punto y ganchillo; productos lácteos; y sustancias químicas básicas. En conjunto, estas actividades aportaron 1,0 punto porcentual a la variación anual total.

Gráfico 15

Principales contribuciones a la variación anual del empleo industrial sin trilla de café Mayo (2010 / 2009)



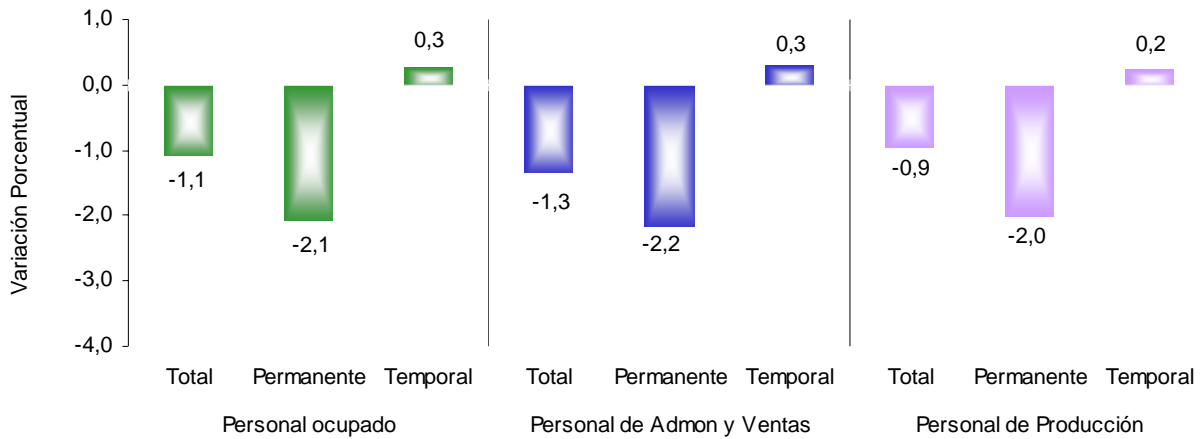
Personal ocupado según categoría ocupacional y tipo de contratación

El personal vinculado directamente con los procesos productivos disminuyó 0,9% y el vinculado a labores administrativas y de ventas se redujo 1,3%. No obstante, el personal temporal vinculado a actividades de administración y ventas se incrementó 0,3% y el vinculado directamente a procesos productivos 0,2%.

Gráfico 16

Variación anual del personal ocupado por la industria, según categoría ocupacional, por tipo de contrato (sin trilla de café)

**Total nacional
Mayo 2010 / Mayo 2009**



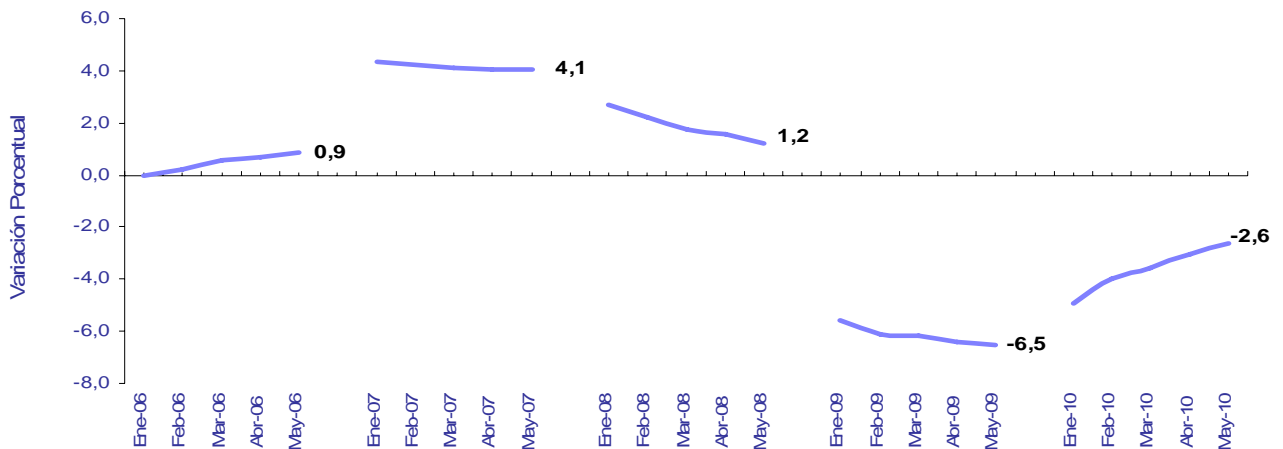
2.3.2 Variación año corrido - Enero – mayo (2010 / 2009)

Durante los primeros cinco meses de 2010, el personal ocupado por la industria manufacturera, sin incluir trilla de café, disminuyó 2,6% frente al mismo período de 2009.

Gráfico 17

Variación año corrido del personal ocupado por la industria

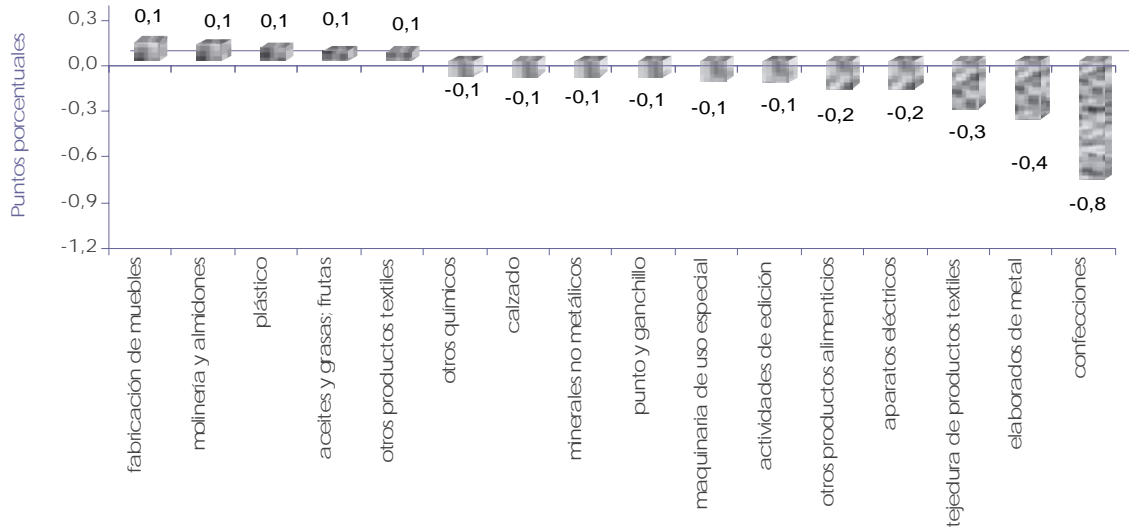
**Total nacional sin trilla de café
Enero – mayo (2010 / 2009)**





Entre las actividades que realizaron los mayores aportes negativos a la variación del personal ocupado en el período, se destacan: confecciones; productos elaborados de metal; hilatura, tejeduría y acabado de productos textiles; maquinaria y aparatos eléctricos; y otros productos alimenticios, cuyo aporte conjunto fue 1,9 puntos porcentuales negativos.

Gráfico 18
Principales contribuciones a la variación corrida del personal ocupado por la industria, sin incluir trilla de café
Enero - mayo (2010 / 2009)

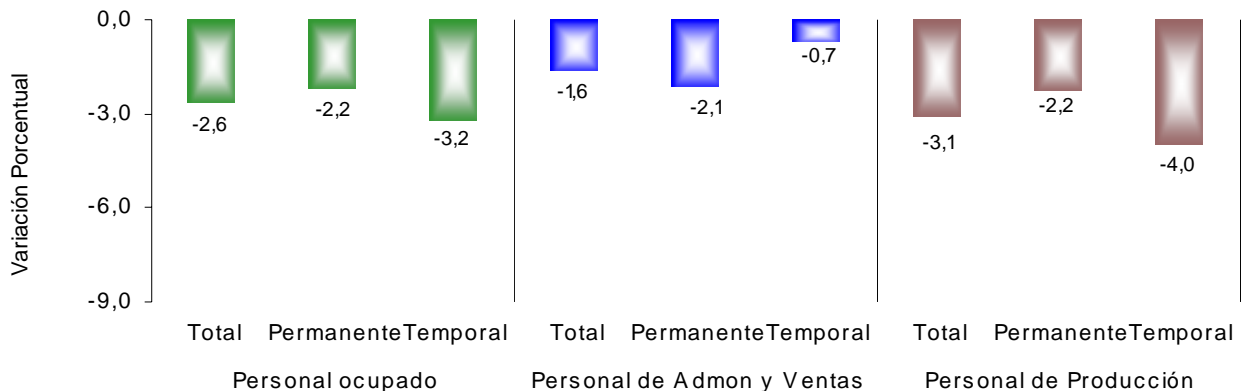


Personal ocupado según categoría ocupacional y tipo de contratación

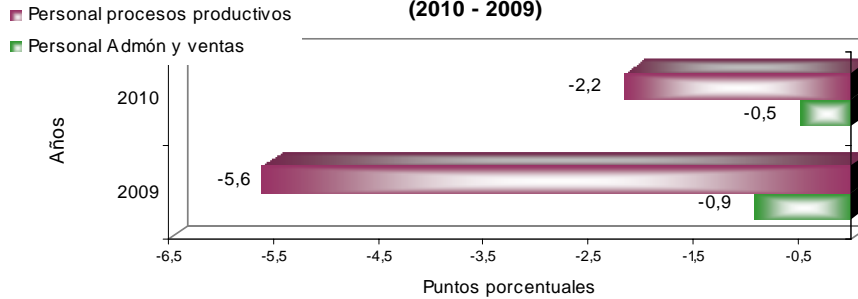
De acuerdo con la categoría ocupacional, el personal vinculado directamente a las actividades productivas se redujo 3,1%. Asimismo, el personal que desempeña labores administrativas y de ventas, disminuyó 1,6%.

Por tipo de contrato, el personal permanente registró una disminución de 2,2% en tanto que las personas contratadas a término fijo se redujeron 3,2%.

Gráfico 19
Variación año corrido del empleo industrial, según categoría ocupacional, por tipo de contrato
Total nacional (sin trilla de café)
Enero - mayo (2010 / 2009)



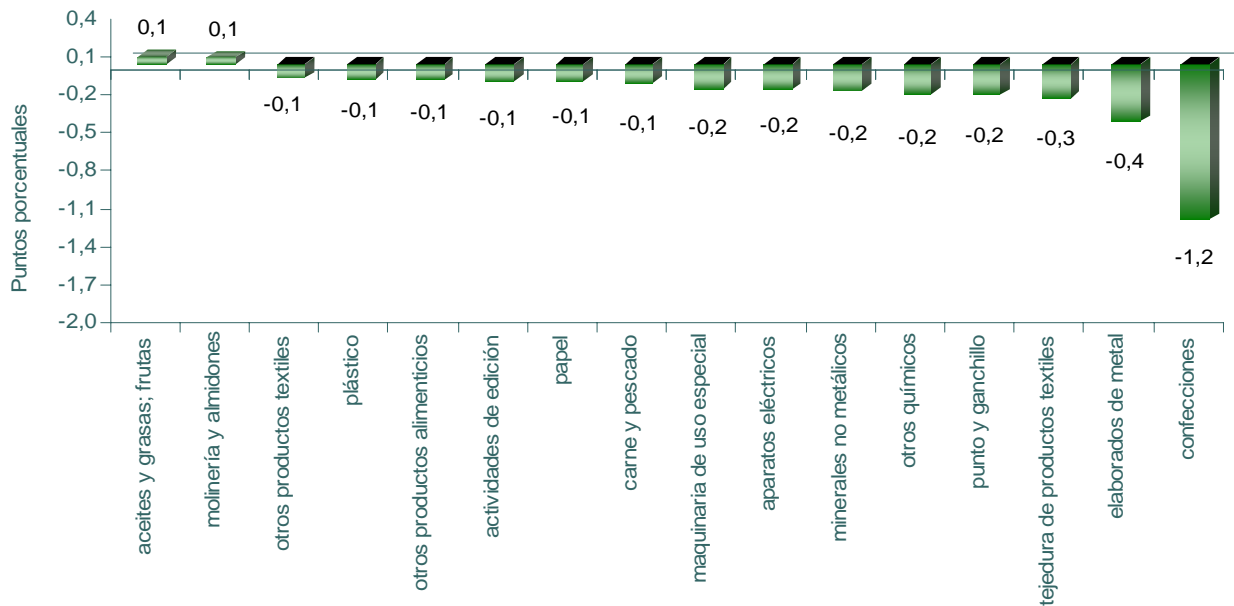
Contribución a la variación año corrido del personal ocupado industrial, según categoría ocupacional (sin trilla de café)
Total nacional
(2010 - 2009)



2.3.3 Variación acumulada anual Junio 2009 - mayo 2010 / junio 2008 - mayo 2009

En los últimos doce meses hasta mayo de 2010, la producción real de la industria manufacturera, sin incluir trilla de café, alcanzó el mismo nivel del año precedente, es decir, presentó una variación acumulada anual de 0,0%. De las 48 actividades que representa la Muestra Mensual Manufacturera, 39 registraron decrecimiento en el total de la ocupación, sobresaliendo, por sus mayores contribuciones negativas al agregado nacional, confecciones y productos elaborados de metal.

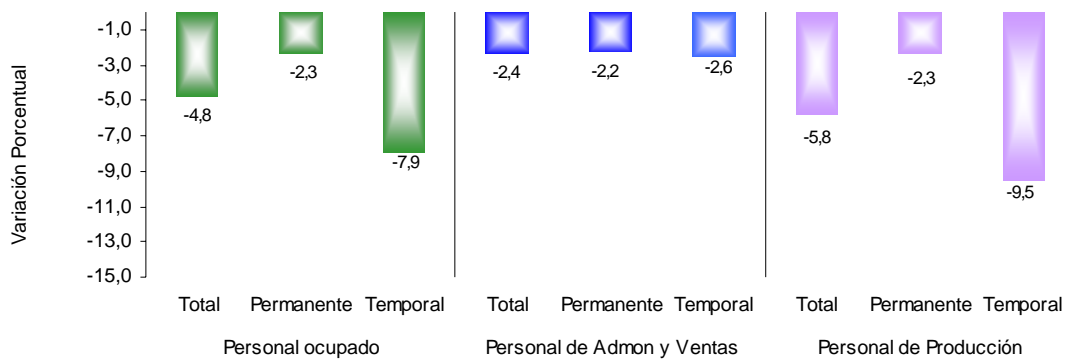
Gráfico 20
Principales contribuciones a la variación doce meses del empleo industrial, sin incluir trilla de café
Junio 2009 - mayo 2010 / junio 2008 - mayo 2009



Personal ocupado según categoría ocupacional y tipo de contratación

De acuerdo con la categoría ocupacional, el personal vinculado a labores productivas en el último año hasta mayo disminuyó 5,8%, en tanto que el número de personas relacionadas con labores administrativas y de ventas se redujo 2,4%.

Gráfico 21
Variación doce meses del personal ocupado por la industria, según categoría ocupacional, por tipo de contrato
Total nacional (sin incluir trilla de café)
Junio 2009 - mayo 2010 / junio 2008 - mayo 2009

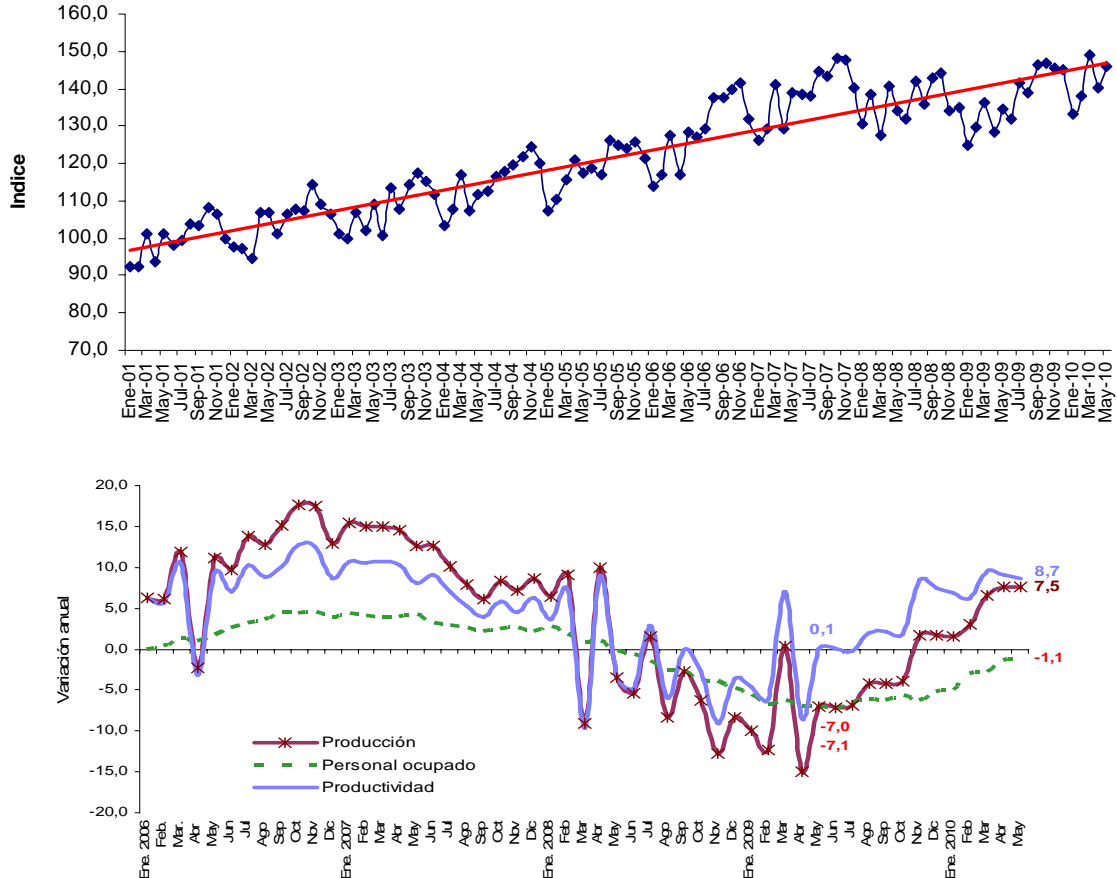


2.3.5 Indicadores laborales

Productividad laboral

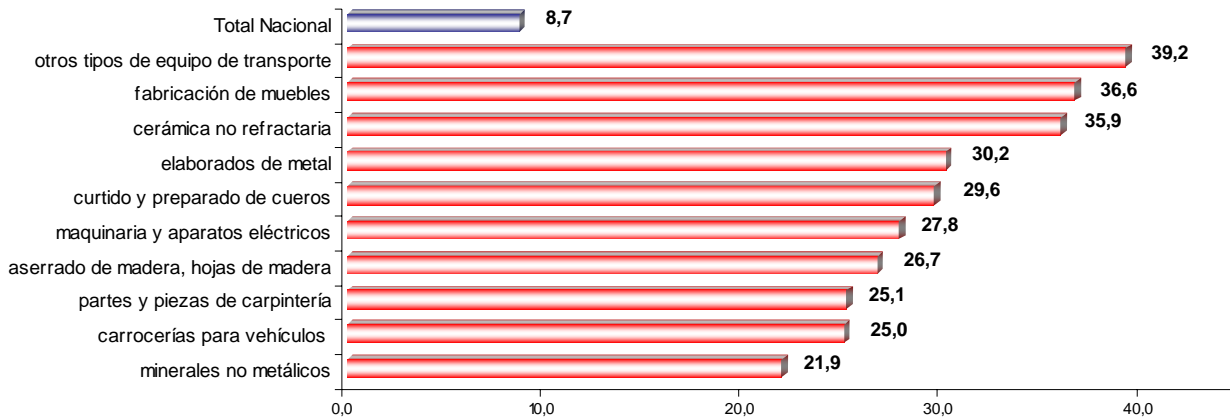
En mayo de 2010, la productividad laboral de la industria manufacturera, sin incluir trilla de café, se incrementó 8,7%, frente al mismo período de 2009, cuando había registrado un aumento de 0,1%.

Gráfico 22
Evolución del indicador de productividad laboral en el sector manufacturero
(2001 – 2010)



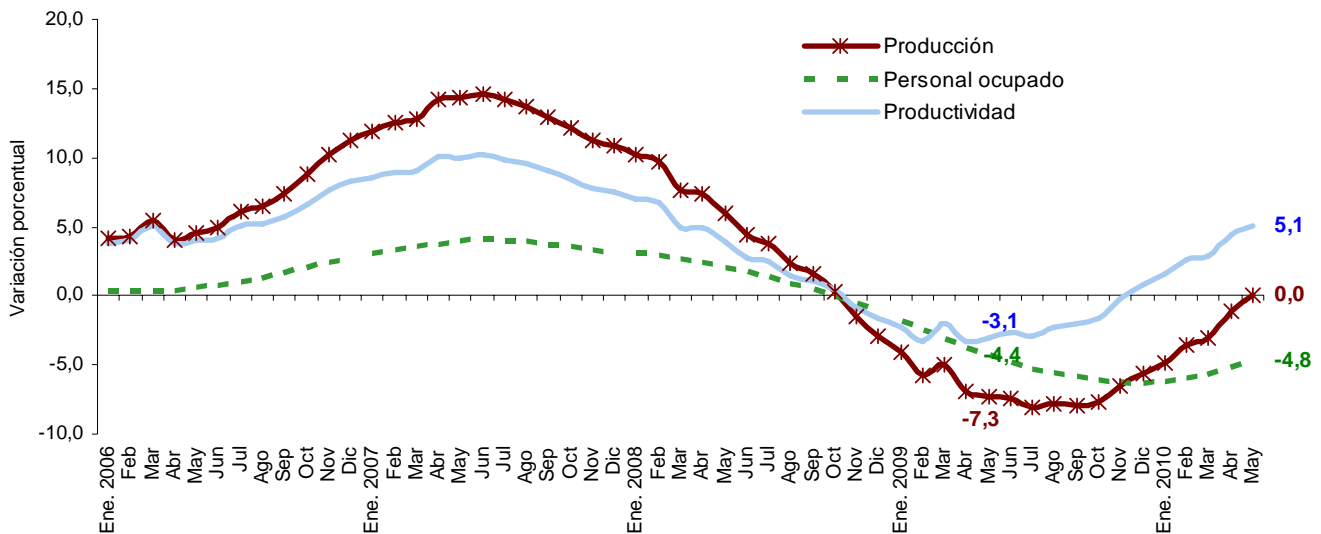
Las actividades manufactureras que presentaron los mayores incrementos en productividad laboral entre mayo de 2009 y mayo de 2010, fueron: otros tipos de equipo de transporte; fabricación de muebles; y cerámica no refractaria.

Gráfico 23
Variación anual de la productividad industrial, según actividades manufactureras
Mayo (2010 / 2009)



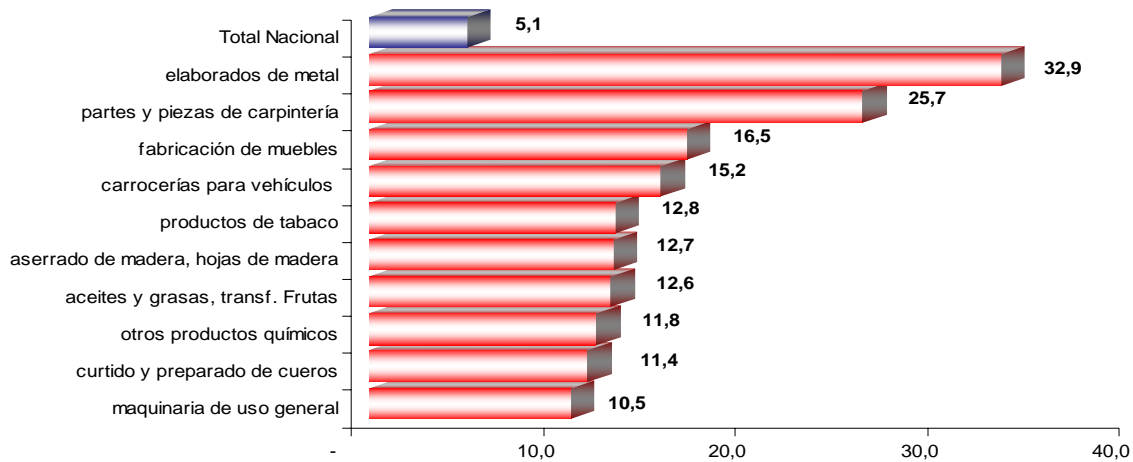
Si se analiza el indicador con promedios móviles de doce meses, se observa que la tendencia decreciente registrada desde mayo de 2007 se revierte a partir del segundo semestre de 2009 para situarse en el último año (hasta mayo de 2010) 5,1% por encima del registro del año inmediatamente anterior.

Gráfico 24
Variaciones doce meses de la producción, personal ocupado y productividad industrial
Total nacional (sin trilla de café)
Junio 2009 - mayo 2010 / junio 2008 - mayo 2009



En los últimos doce meses, los mayores incrementos en productividad laboral se registraron en las actividades de: elaborados de metal; y fabricación de partes y piezas de carpintería.

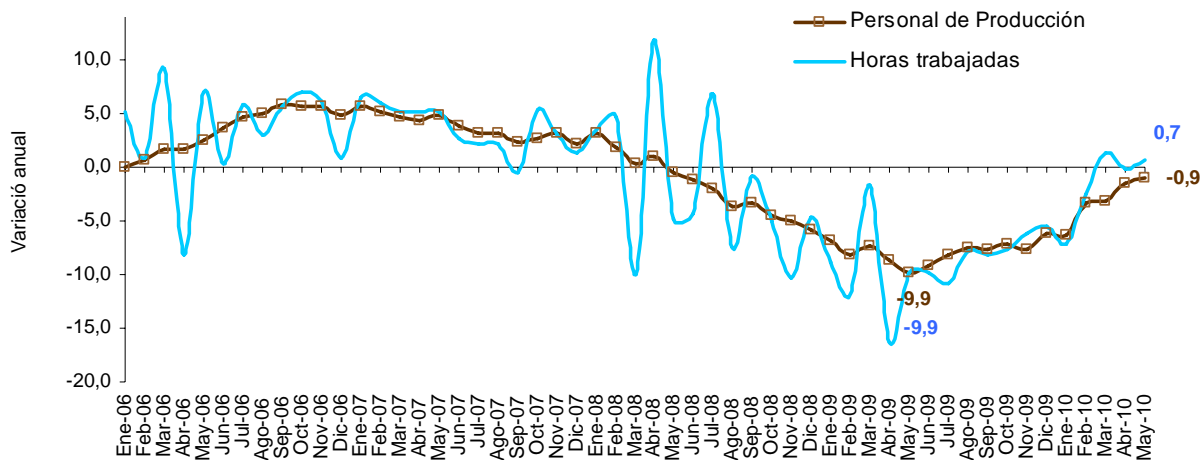
Gráfico 25
Variación doce meses de la productividad Industrial, según actividades manufactureras
 Junio 2009 - mayo 2010 / junio 2008 - mayo 2009



Horas trabajadas

Durante el mes de mayo de 2010, el total de horas trabajadas por el personal vinculado directamente a actividades productivas se incrementó 0,7%, explicado principalmente por el mayor número de horas extras laboradas. En efecto, éstas aumentaron 9,9% frente a mayo de 2009, mientras que las horas laboradas en la jornada ordinaria decrecieron 0,1%.

Gráfico 26
Variación anual de las horas ordinarias, extras y totales trabajadas por el personal vinculado a labores de producción
 Total nacional (sin trilla de café)
 Mayo (2010 / 2009)



En el mes de mayo de 2010, las horas extras representaron 8,0% del total de horas trabajadas

Gráfico 27
Variación anual de las horas ordinarias, extras y totales trabajadas por el personal vinculado a labores productivas
Total nacional (sin trilla de café)
Mayo (2010 / 2009)

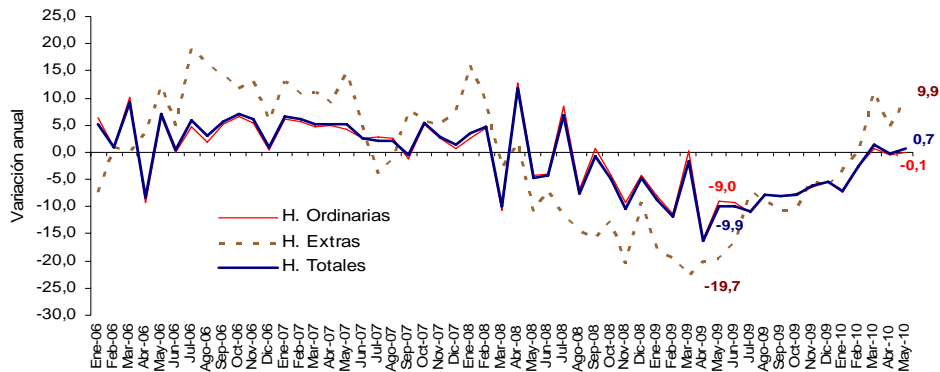
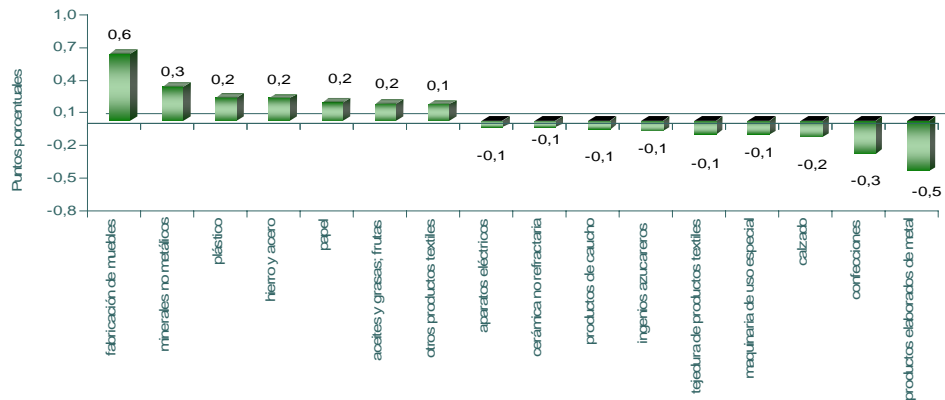
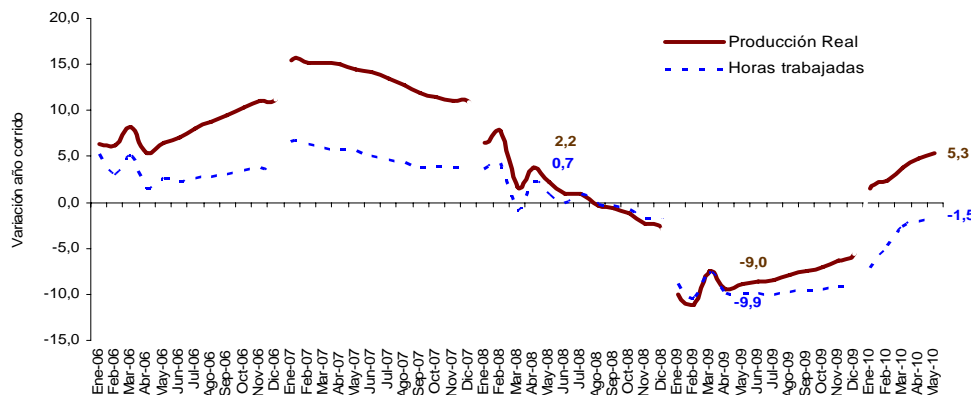


Gráfico 28
Principales contribuciones a la variación del total de horas trabajadas por el personal vinculado a labores de producción
Total nacional (sin trilla de café)
Mayo (2010 / 2009)



Durante los primeros cinco meses del año, las horas trabajadas se redujeron 1,5% respecto al mismo período de 2009.

Gráfico 29
Variación año corrido de la producción y las horas totales trabajadas por el personal vinculado a labores productivas
Total nacional (sin trilla de café)
Enero – mayo (2010 / 2009)

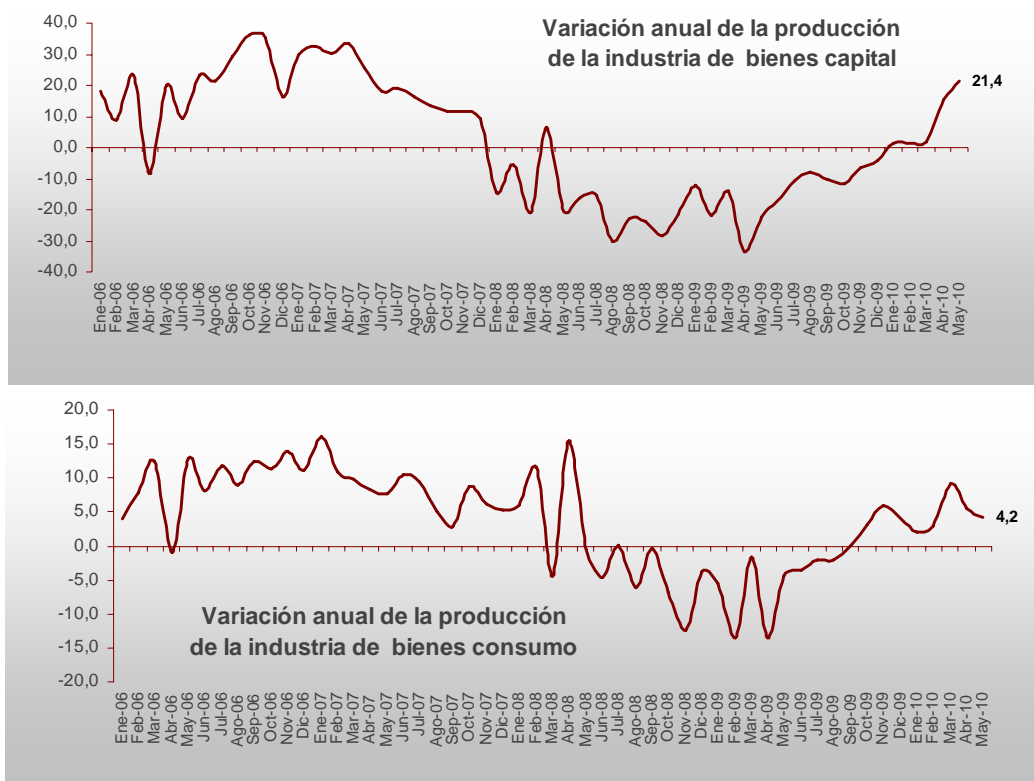


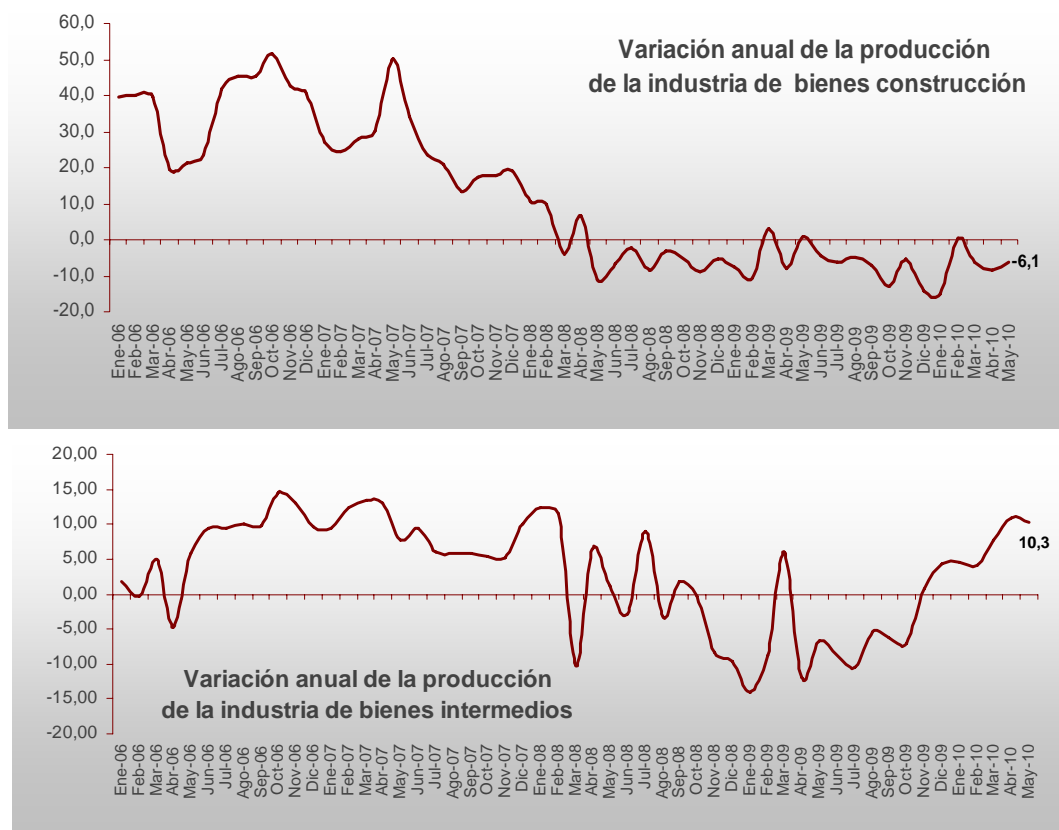
2.4 Clasificación de la producción según uso o destino económico – CUODE

Según tipo de bien producido, en el mes de mayo de 2010, la producción de bienes de capital y bienes intermedios presentaron las mayores variaciones positivas: 21,4% y 10,3%, respectivamente. Estos aportaron conjuntamente 6,3 puntos porcentuales a la variación anual de la producción.

Mayo de 2010			
TIPO DE BIEN	Variaciones anuales	Participación anual	Contribución anual
Construcción	-6,1	7,3	-0,5
Consumo	4,2	39,1	1,7
Capital	21,4	10,6	2,0
Intermedio	10,3	43,0	4,3
No clasificados	-72,6	0,0	0,0
Total Nacional		100,0	7,5

Gráfico 24





2.5 Resumen de la evolución de la producción industrial sin trilla de café

Años y meses	Variaciones anuales				Variaciones año corrido				Variaciones doce meses			
	Producción real	Ventas reales	Empleo total	Horas promedio trabajadas	Producción real	Ventas reales	Empleo total	Horas promedio trabajadas	Producción real	Ventas reales	Empleo total	Horas promedio trabajadas
2008 Mayo	-3,5	-4,0	-0,2	-4,3	2,2	1,3	1,2	-0,4	6,0	5,4	2,0	-0,5
Junio	-5,4	-6,5	-0,7	-3,2	0,9	-0,1	0,9	-0,8	4,5	4,1	1,7	-0,7
Julio	1,5	3,0	-1,4	8,9	1,0	0,4	0,6	0,5	3,8	3,8	1,3	0,1
Agosto	-8,4	-8,6	-2,6	-4,1	-0,3	-0,8	0,2	-0,1	2,4	2,5	0,9	-0,2
Septiembre	-2,7	0,4	-2,6	2,7	-0,6	-0,7	-0,2	0,3	1,6	2,0	0,5	0,3
Octubre	-6,3	-4,6	-3,7	-0,6	-1,2	-1,1	-0,5	0,2	0,3	0,8	-0,0	0,1
Noviembre	-12,7	-14,6	-3,9	-5,7	-2,4	-2,5	-0,8	-0,4	-1,5	-1,5	-0,6	-0,4
Diciembre	-8,3	-9,6	-4,9	1,3	-2,9	-3,2	-1,2	-0,2	-2,9	-3,2	-1,2	-0,2
2009 Enero	-10,0	-10,8	-5,6	-2,2	-10,0	-10,8	-5,6	-2,2	-4,1	-4,5	-1,8	-0,5
Febrero	-12,3	-10,5	-6,7	-4,0	-11,2	-10,7	-6,1	-3,1	-5,7	-6,0	-2,5	-1,0
Marzo	0,3	3,3	-6,3	6,2	-7,5	-6,2	-6,2	-0,1	-5,0	-4,7	-3,1	0,4
Abril	-14,9	-12,8	-7,0	-8,4	-9,4	-7,9	-6,4	-2,3	-7,0	-6,4	-3,8	-1,2
Mayo	-7,0	-5,5	-7,1	-1,3	-9,0	-7,5	-6,5	-2,1	-7,3	-6,6	-4,4	-1,0
Junio	-7,2	-4,0	-7,3	-0,9	-8,7	-6,9	-6,7	-1,9	-7,4	-6,4	-4,9	-0,8
Julio	-6,9	-7,3	-6,6	-2,9	-8,4	-7,0	-6,6	-2,1	-8,1	-7,2	-5,3	-1,7
Agosto	-4,2	-4,4	-6,1	-0,4	-7,9	-6,6	-6,6	-1,8	-7,8	-6,9	-5,6	-1,4
Septiembre	-4,2	-8,2	-6,3	-0,5	-7,5	-6,8	-6,5	-1,7	-7,9	-7,6	-5,9	-1,7
Octubre	-4,0	-5,4	-5,7	-0,6	-7,1	-6,7	-6,5	-1,6	-7,7	-7,7	-6,1	-1,7
Noviembre	1,6	-0,0	-6,3	1,6	-6,3	-6,1	-6,5	-1,3	-6,5	-6,4	-6,3	-1,1
Diciembre	1,7	1,7	-5,3	0,8	-5,7	-5,4	-6,4	-1,1	-5,7	-5,4	-6,4	-1,1
2010 Enero	1,6	2,6	-4,9	-0,8	1,6	2,6	-4,9	-0,8	-4,8	-4,4	-6,3	-1,0
Febrero	3,1	1,2	-3,1	0,9	2,3	1,9	-4,0	0,1	-3,5	-3,5	-6,0	-0,6
Marzo	6,5	6,2	-2,7	4,6	3,8	3,4	-3,5	1,6	-3,0	-3,2	-5,7	-0,7
Abril	7,6	5,7	-1,4	1,4	4,7	3,9	-3,0	1,6	-1,2	-1,7	-5,3	0,1
Mayo	7,5	3,7	-1,1	1,6	5,3	3,9	-2,6	1,6	0,0	-0,9	-4,8	0,4



FICHA METODOLÓGICA

a. Marco de la muestra

Encuesta Anual Manufacturera (EAM) 1999, actualizado anualmente.

b. Unidad estadística

Establecimiento industrial.

c. Cobertura (representatividad de los resultados)

Total nacional y 48 actividades industriales.

d. Universo de estudio

Todos los establecimientos industriales en el territorio nacional.

e. Población objetivo

Todos los establecimientos industriales que según la EAM, ocuparon 10 o más personas o que en su defecto presentaron niveles de producción anual iguales o superiores a 79.5 millones de pesos de 1999.

f. Clasificación estadística

Clasificación Industrial Internacional Uniforme -CIIU, Revisión 3 adaptada para Colombia y agrupada en 48 actividades industriales.

Impreso en la Dirección de Mercadeo y Ediciones
Departamento Administrativo Nacional de Estadística DANE
Bogotá, D.C. - Colombia