



PROSPERIDAD  
PARA TODOS

17 de enero de 2014

## Muestra Mensual Manufacturera

Noviembre de 2013

(Preliminar)

### Contenido

#### Resumen

#### Introducción

1. La actividad industrial – noviembre de 2013.
    - 1.1 Evolución general de las principales variables
    - 1.2 Comportamiento de la producción manufacturera sin incluir trilla de café.
      - 1.2.1 Variación anual
      - 1.2.2 Variación año corrido
      - 1.2.3 Variación doce meses
    - 1.3 Comportamiento del personal ocupado vinculado a la industria manufacturera
      - 1.3.1 Variación anual
      - 1.3.2 Variación año corrido
      - 1.3.3 Variación doce meses
      - 1.3.4 Indicadores laborales
    - 1.4 Clasificación según uso o destino económico – CUODE
    - 1.5 Resumen. Total nacional sin trilla de café
- Ficha metodológica  
Glosario

#### Resumen

- ♦ En noviembre de 2013, la producción real del sector fabril, sin incluir trilla de café, presentó una disminución de 0,6% con relación a igual mes de 2012 cuando había registro de igual forma una disminución de 4,3%. En este período, 23 de los 44<sup>1</sup> subsectores industriales registraron disminución en su producción, destacándose por su contribución a la variación total del sector las industrias de vehículos (-23,6%), otros productos químicos (-9,0%), actividades de edición (-22,5%), metales preciosos y no ferrosos (-33,8%) y carne y pescado (-7,3%). En conjunto estas cinco actividades restaron 3,1 puntos porcentuales a la variación total.
- ♦ Los restantes 21 subsectores presentaron variaciones positivas, destacándose por su contribución a la variación total del sector: ingenios (53,2%), confecciones (21,2%) y productos lácteos (14,6%). Estas tres actividades sumaron conjuntamente 2,6 puntos porcentuales a la variación total.
- ♦ En este mismo período, el personal ocupado por el sector manufacturero disminuyó 2,3% respecto a noviembre de 2012, como resultado de la disminución de 5,1% en el personal contratado a término fijo y de 0,1% en el personal vinculado a término indefinido.
- ♦ En lo corrido del año hasta noviembre de 2013, la producción real del sector fabril, sin incluir trilla de café, disminuyó 2,2% respecto a igual período de 2012 cuando había reportado una disminución de 0,1%. Al interior del conjunto industrial, 31 de los 44 subsectores registraron disminución en su producción, entre los que sobresalen por sus mayores contribuciones negativas a la variación total del sector, las industrias de vehículos (-19,1%), papel, cartón y sus productos (-7,5%), actividades de edición (-11,4%), minerales no metálicos (-3,2%), confecciones (-5,8%) y metales preciosos y no ferrosos (-18,0%); estos subsectores aportaron en conjunto -2,0 puntos porcentuales a la variación total. De los 13 subsectores que incrementaron la producción se destacan por su contribución a la variación total, las industrias de otros productos alimenticios (9,2%), otros tipos de transporte (13,0%), productos lácteos (7,0%) e ingenios (5,4%) las cuales sumaron en conjunto 1,0 puntos porcentuales.
- ♦ En lo corrido del año, el personal ocupado por la industria manufacturera, sin incluir trilla de café, disminuyó 2,2 % frente al mismo período de 2012.
- ♦ En los últimos doce meses hasta noviembre de 2013, la producción real de la industria manufacturera, sin incluir trilla de café, disminuyó 2,3% respecto al año precedente, debido principalmente a la menor producción de las industrias de vehículos (-15,7%), papel, cartón y sus productos (-7,2%), minerales no metálicos (-3,4%), actividades de edición (-10,8%) y confecciones (-6,1%). Estos subsectores aportaron en conjunto -1,7 puntos porcentuales a la variación total. Sin embargo, 13 subsectores industriales registraron variaciones positivas en este período, entre los que se destacan por su contribución a la variación total, las industrias de otros productos alimenticios (9,3%), otros tipos de transporte (12,1%) y productos lácteos (6,9%).
- ♦ El personal ocupado en el sector disminuyó 2,0% en los últimos doce meses, debido principalmente a la menor vinculación de personal contratado a término fijo (-4,4%).



Director  
Mauricio Perfetti del Corral

Subdirector  
Diego Silva Ardila

Director de Metodología y Producción Estadística  
Eduardo Efraín Freire Delgado

<sup>1</sup> Con el fin de mejorar la precisión de los resultados de las actividades de edición e impresión a partir de la publicación del mes de octubre de 2013, se agrupan las actividades de edición (2210), impresión (2220) y servicios relacionados (2230), en la actividad (2200). Las actividades asociadas con la transformación de la madera (actividades 2020, 2030, y 2090) también fueron agrupadas en la actividad (2000).



PROSPERIDAD  
PARA TODOS

## Introducción

La Muestra Mensual Manufacturera (MMM) es una investigación de carácter estadístico por medio de la cual el Departamento Administrativo Nacional de Estadística (DANE) obtiene la información de evolución de las principales variables económicas del sector fabril colombiano en el corto plazo.

A partir de la información de producción, ventas, personal ocupado, sueldos y salarios, prestaciones sociales y horas trabajadas que suministran mensualmente los industriales, el DANE genera índices y variaciones para los diferentes usuarios públicos y privados. Esta información es también una herramienta importante para la elaboración de las estimaciones del Producto Interno Bruto del sector industrial que realiza la Dirección Técnica de Síntesis y Cuentas Nacionales del DANE.

El DANE produce indicadores mensuales de la industria manufacturera desde la década del 70, lapso en el cual ha realizado varios rediseños muestrales, bien sea para actualizar el marco muestral y/o para actualizar la versión de la clasificación de la actividad económica de los establecimientos. El último rediseño se realizó tomando como marco la Encuesta Anual Manufacturera de 1997. La muestra es representativa de la industria manufacturera nacional, de acuerdo a la Clasificación Industrial Internacional Uniforme revisión 3 adaptada para Colombia (CIU Rev. 3 A.C). Con esta muestra se producen resultados desde enero de 2001.

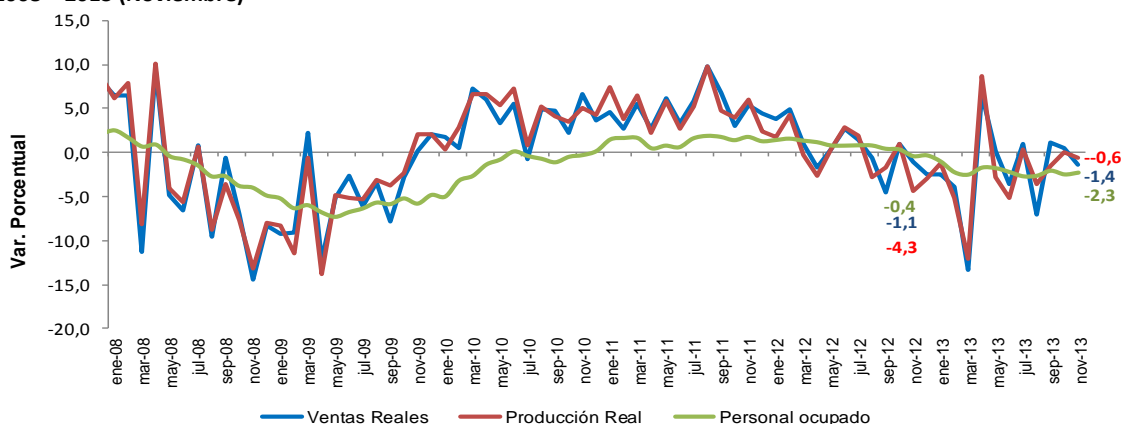
## 1. LA ACTIVIDAD INDUSTRIAL: NOVIEMBRE DE 2013

### 1.1 Evolución general de las principales variables. Total nacional sin trilla de café

#### Noviembre de 2013

La producción industrial, sin incluir trilla de café, en noviembre de 2013 presentó una disminución de 0,6% con relación al mismo mes de 2012.

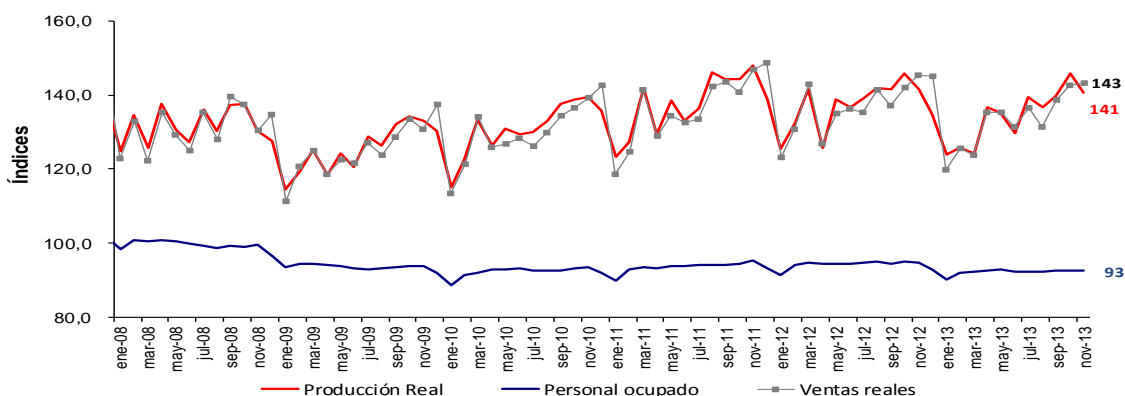
**Gráfico 1. Variación anual de la producción, las ventas y el personal ocupado de la industria manufacturera Total nacional sin trilla de café 2008 – 2013 (Noviembre)**



Fuente: DANE - MMM

**Gráfico 2. Índices de producción, ventas y personal ocupado de la industria manufacturera Total nacional sin trilla de café 2008 – 2013 (Noviembre)**

Índice base: Promedio mensual 2001 = 100



Fuente: DANE - MMM

**Tabla 1. Resumen del comportamiento de las principales variables**

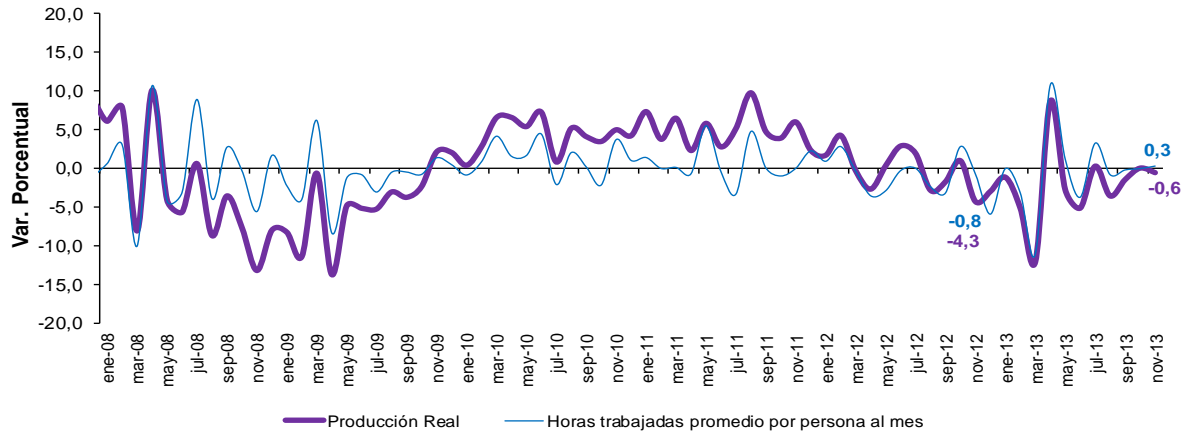
Indicador <sup>p</sup>	Variación (%)					
	Anual		Año corrido		Doce meses	
	2012	2013	2012	2013	2012	2013
Producción	-4,3	-0,6	-0,1	-2,2	0,1	-2,3
Ventas	-1,1	-1,4	0,6	-2,2	0,9	-2,2
Personal ocupado	-0,4	-2,3	0,8	-2,2	0,8	-2,0

p/ Provisional

Industria sin trilla de café

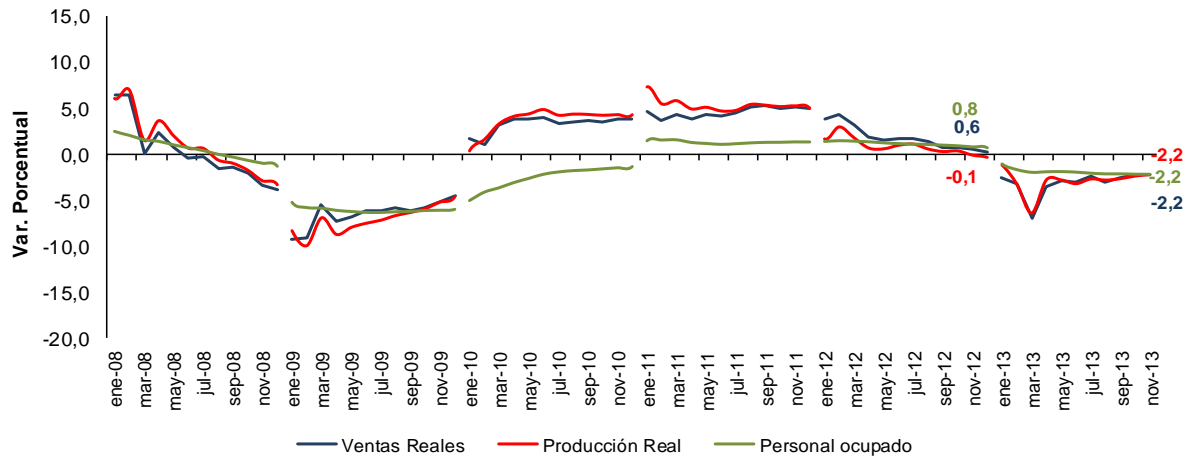
Fuente: DANE-MMM

**Gráfico 3. Variación anual de la producción y las horas promedio trabajadas por el personal vinculado a labores de producción Total nacional sin trilla de café 2008 – 2013 (Noviembre)**



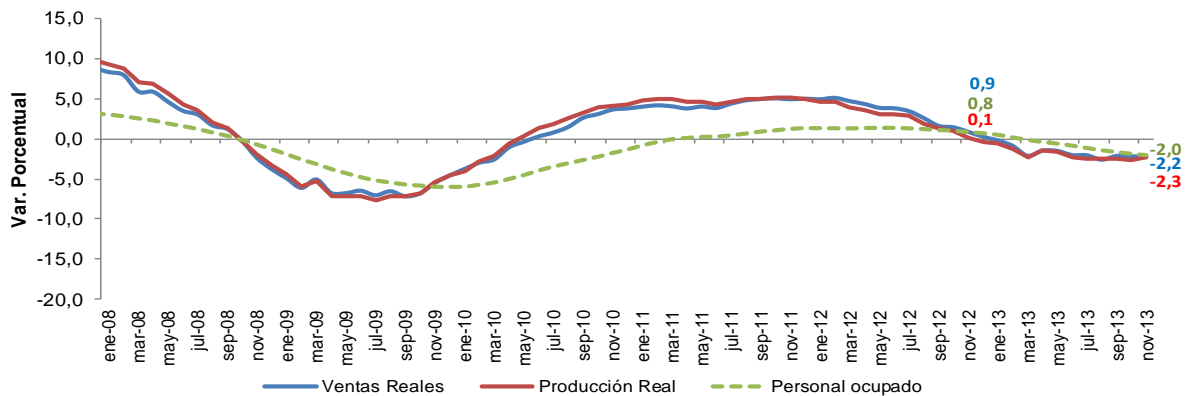
Fuente: DANE - MMM

**Gráfico 4. Variación año corrido de la producción, las ventas y el personal ocupado de la industria manufacturera Total nacional sin trilla de café 2008 – 2013 (Noviembre)**



Fuente: DANE - MMM

**Gráfico 5. Variación acumulada doce meses de la producción, las ventas y el personal ocupado de la industria manufacturera Total nacional sin trilla de café 2008 – 2013 (Noviembre)**



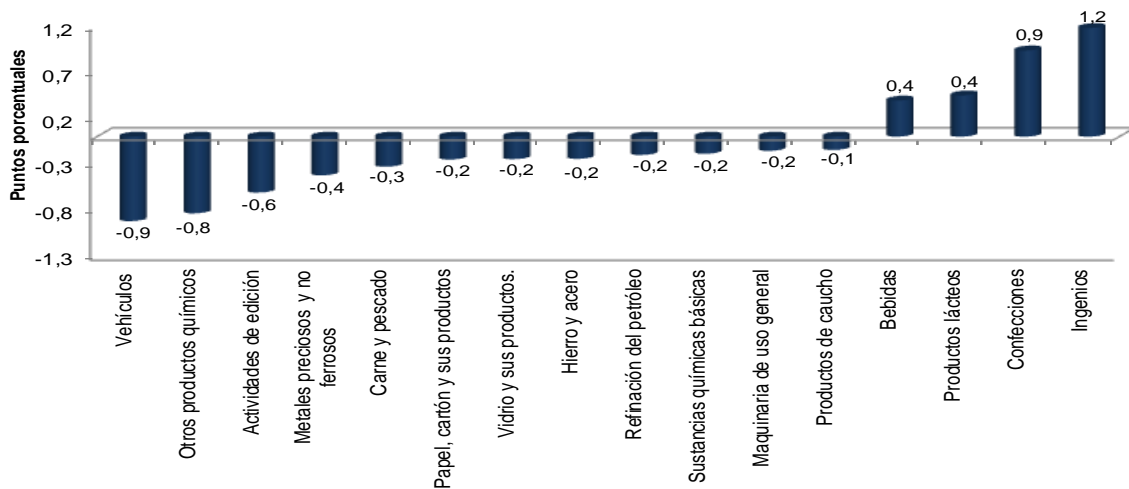
Fuente: DANE - MMM

## 1.2 Comportamiento de la producción manufacturera sin incluir trilla de café

### 1.2.1 Variación anual: noviembre 2013 / 2012

De las 44 actividades industriales representadas por la muestra, un total de 23 registraron variaciones negativas en su producción real, entre las que se destacan por su contribución a la variación total del sector, las industrias de vehículos (-23,6%), otros productos químicos (-9,0%), actividades de edición (-22,5%), metales preciosos y no ferrosos (-33,8%) y carne y pescado (-7,3%). En conjunto estas cinco actividades restaron 3,1 puntos porcentuales a la variación total.

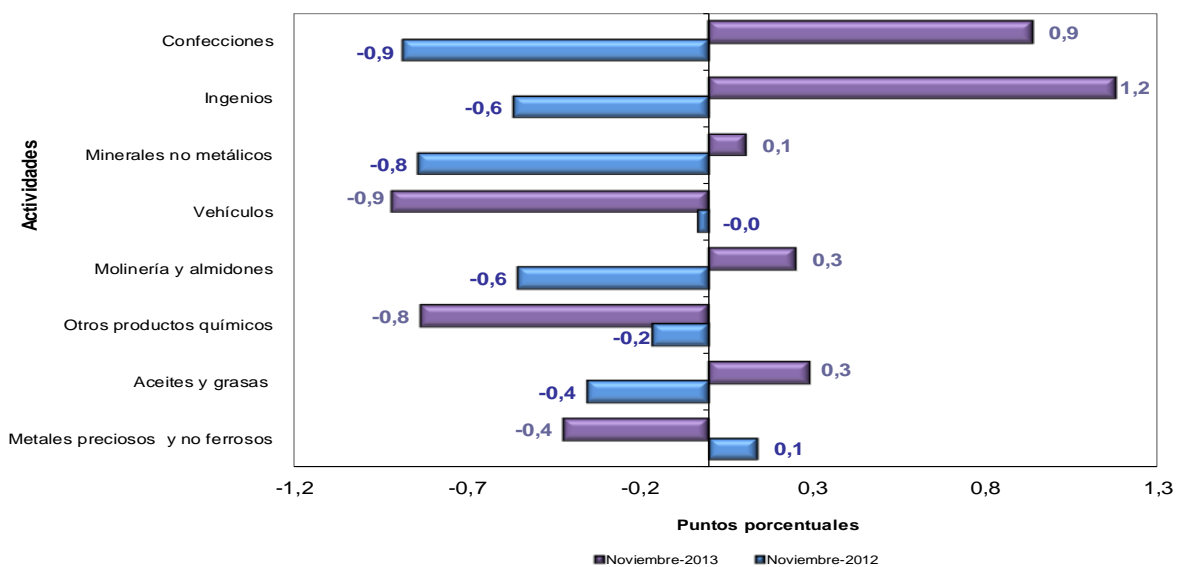
**Gráfico 6. Principales contribuciones a la variación anual de la producción real sin trilla de café, según actividad manufacturera Total nacional Noviembre 2013 / 2012**



Fuente: DANE - MMM

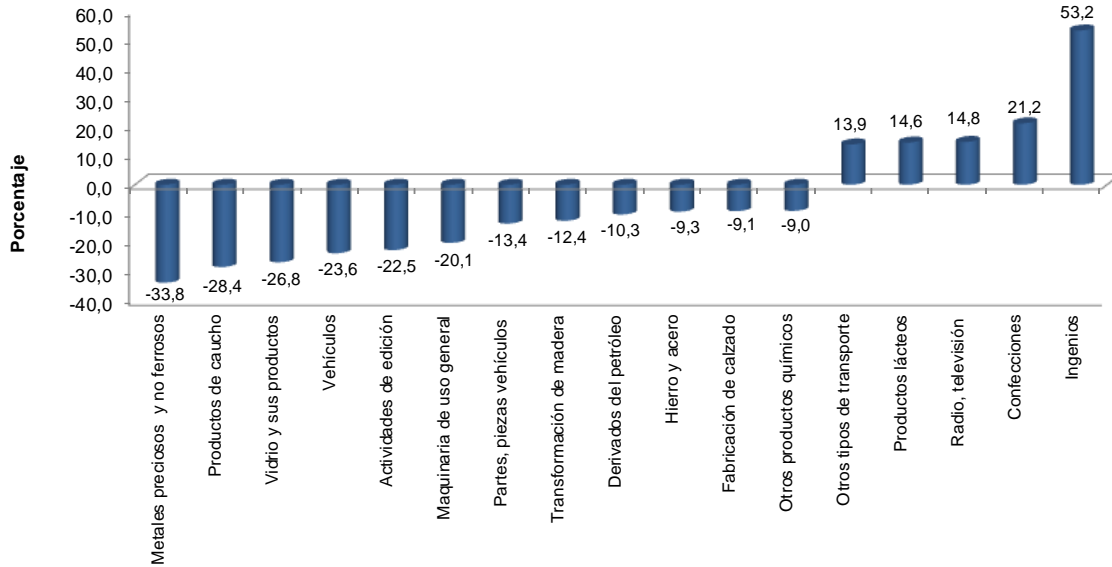
En el siguiente gráfico se muestran las actividades que presentaron las mayores diferencias en términos de contribución a la variación total, al comparar los resultados registrados por la producción industrial en noviembre de 2013 (-0,6%) con los de noviembre de 2012 (-4,3%).

**Gráfico 7. Contribución a la variación anual de la producción real según actividad manufacturera Principales diferencias entre los resultados anuales de noviembre 2013 y noviembre 2012**



Fuente: DANE - MMM

**Gráfico 8. Principales variaciones anuales de la producción real sin trilla de café, según actividad manufacturera Total nacional Noviembre 2013 / 2012**

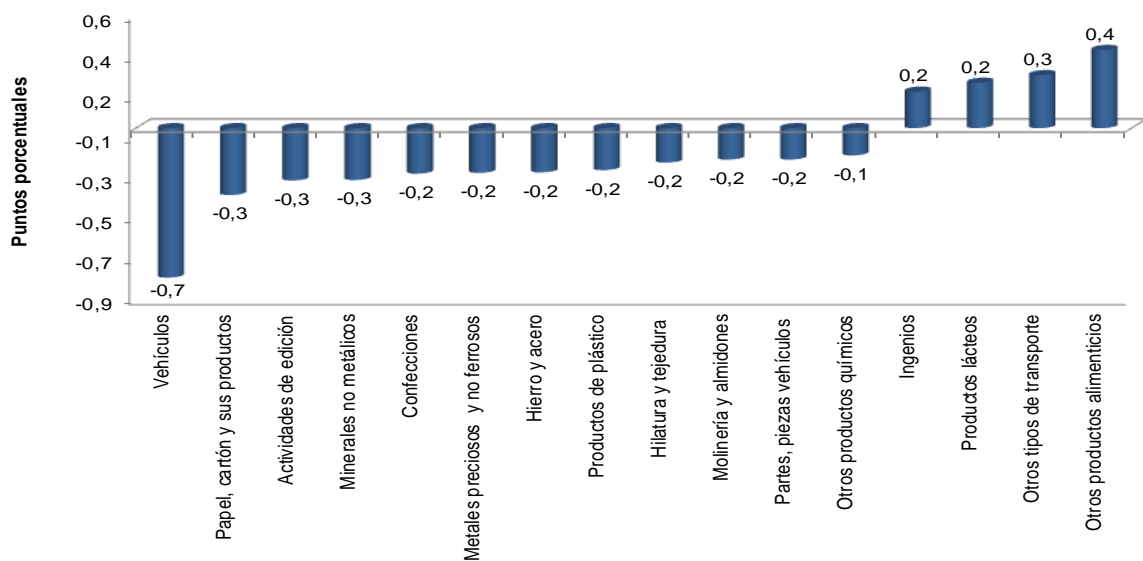


Fuente: DANE – MMM

## 1.2.2 Variación año corrido: enero - noviembre (2013 / 2012)

En lo corrido del año hasta noviembre de 2013, la producción real del sector fabril sin incluir trilla de café disminuyó 2,2% respecto a igual período de 2012. Este resultado se explica principalmente por la menor producción de las industrias de vehículos (-19,1%), papel, cartón y sus productos (-7,5%), actividades de edición (-11,4%), minerales no metálicos (-3,2%), confecciones (-5,8%) y metales preciosos y no ferrosos (-18,0%); estos subsectores aportaron en conjunto -2,0 puntos porcentuales a la variación total.

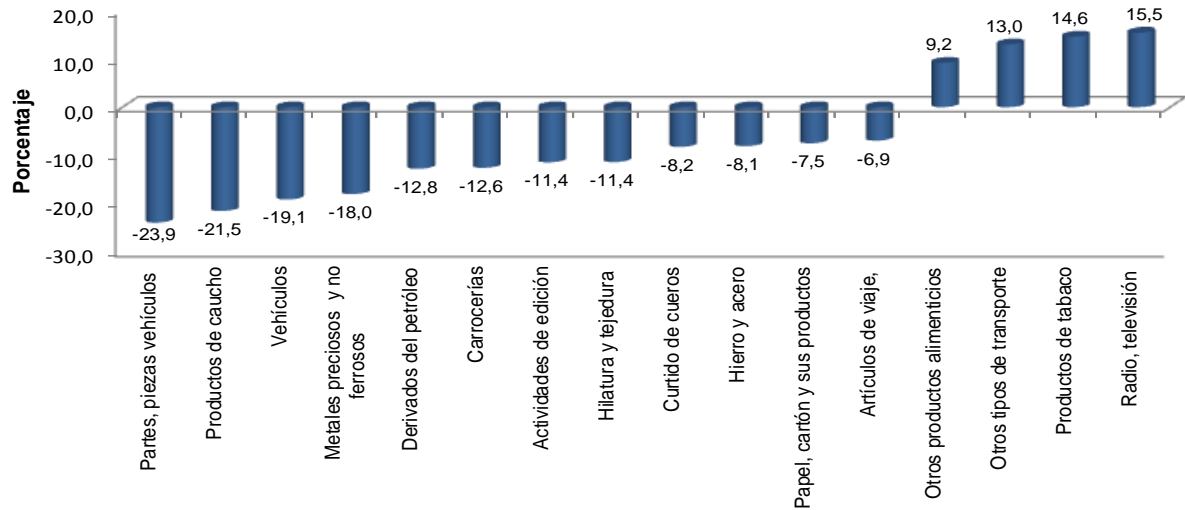
**Gráfico 9. Principales contribuciones a la variación año corrido de la producción real sin trilla de café, según actividad manufacturera Total nacional Enero - noviembre (2013 / 2012)**



Fuente: DANE – MMM

Al interior del conjunto industrial, 31 subsectores industriales registraron disminuciones en su producción real durante este período. Las disminuciones más altas se presentaron en la fabricación de partes y piezas de vehículos; productos de caucho; vehículos; metales preciosos y no ferrosos y derivados del petróleo.

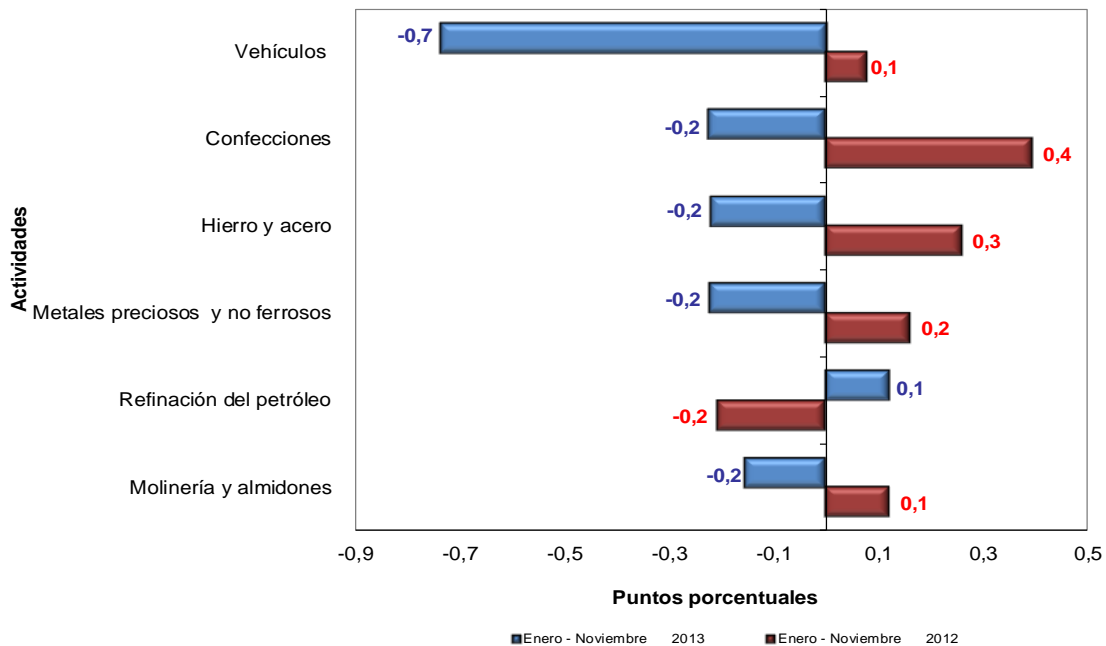
**Gráfico 10. Principales variaciones año corrido de la producción real sin trilla de café, según actividad manufacturera Total nacional Enero - noviembre (2013 / 2012)**



Fuente: DANE – MMM

En el gráfico 11 se presentan las actividades que registraron las mayores diferencias en términos de contribución a la variación año corrido hasta noviembre, entre los dos últimos años.

**Gráfico 11. Contribución a la variación año corrido de la producción real sin trilla de café Principales diferencias de contribución entre los resultados de 2013 y 2012**



Fuente: DANE – MMM

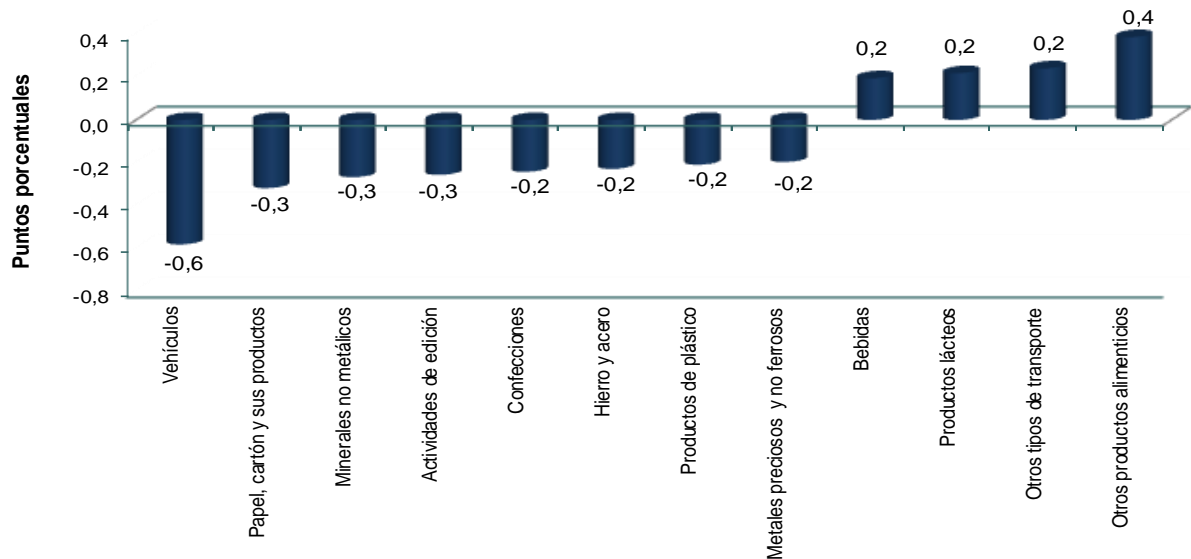
## 1.2.3 Variación acumulada anual: Diciembre 2012 - noviembre 2013 / Diciembre 2011 - noviembre 2012

En los últimos doce meses hasta noviembre de 2013, la producción real del sector fabril disminuyó 2,3%, con relación al año precedente. Este resultado se explica principalmente por la menor producción de las industrias de vehículos (-15,7%), papel, cartón y sus productos (-7,2%), minerales no metálicos (-3,4%), actividades de edición (-10,8%) y confecciones (-6,1%). Estos subsectores aportaron en conjunto -1,7 puntos porcentuales a la variación total.

**Gráfico 12. Principales contribuciones a la variación acumulada doce meses de la producción real sin trilla de café, según actividad manufacturera**

Total nacional

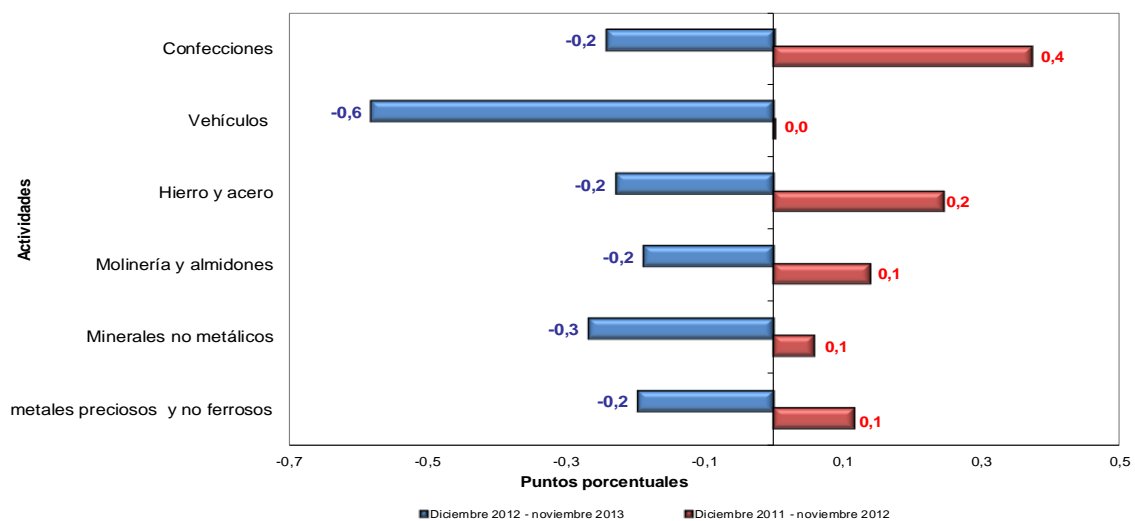
Diciembre 2012 - noviembre 2013 / Diciembre 2011 - noviembre 2012



Fuente: DANE – MMM

En el siguiente gráfico se presentan las mayores diferencias entre las contribuciones a la variación acumulada anual de los dos últimos años.

**Gráfico 13. Contribución a la variación acumulada doce meses de la producción real sin trilla de café**  
Principales diferencias de contribución entre los resultados de 2013 y 2012.



Fuente: DANE – MMM

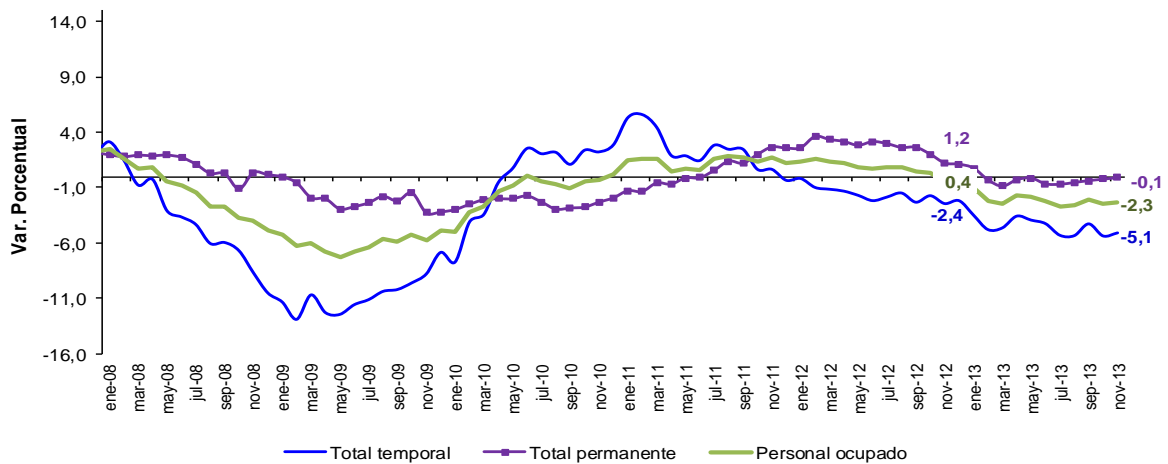


## 1.3 Comportamiento del personal ocupado vinculado a la industria manufacturera

### 1.3.1 Variación anual: Noviembre 2013 / 2012

En noviembre de 2013, el personal ocupado por la industria manufacturera, sin incluir trilla de café, disminuyó 2,3% frente a noviembre de 2012. De acuerdo con el tipo de contrato, el personal vinculado a término indefinido se redujo 0,1% y el personal contratado a término fijo disminuyó -5,1%. El personal permanente (contratado a término indefinido) representó 57,2% del total de la ocupación laboral en el mes.

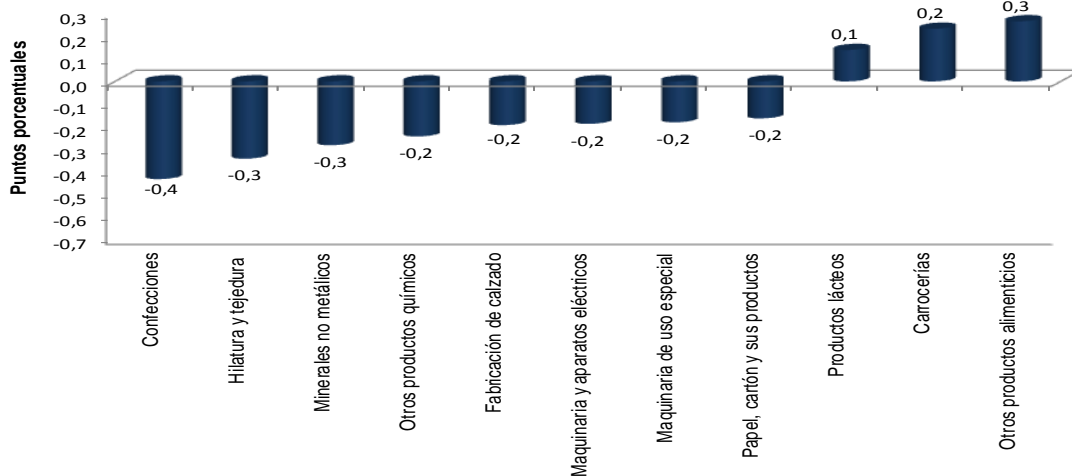
**Gráfico 14. Variación anual del personal ocupado por la industria manufacturera sin trilla de café, según tipo de contrato Total nacional 2008 – 2013 (Noviembre)**



Fuente: DANE – MMM

En noviembre, 29 de las 44 actividades investigadas registraron disminuciones en el total de la ocupación. Los mayores aportes negativos a la variación total del personal del sector se observaron en confecciones (-5,8%), hilatura y tejeduría (-9,6%), minerales no metálicos (-6,0%), otros productos químicos (-2,7%) y fabricación de calzado (-11,8%), los cuales en conjunto aportaron con -1,5 puntos porcentuales.

**Gráfico 15. Principales contribuciones a la variación anual del personal ocupado por la industria según actividad manufacturera, sin incluir trilla de café Total nacional Noviembre 2013 / 2012**



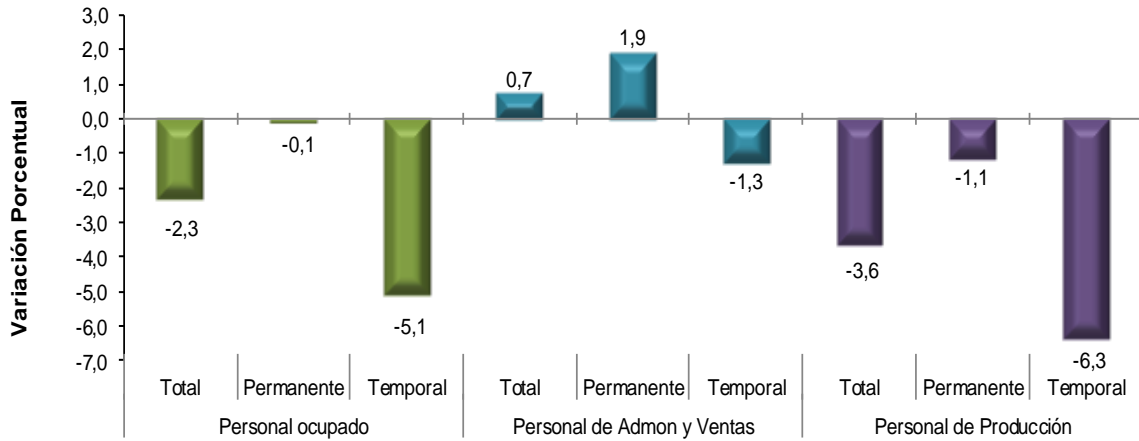
Fuente: DANE – MMM

## Personal ocupado según categoría ocupacional y tipo de contratación

En noviembre de 2013, el personal vinculado directamente con los procesos de producción en la industria se redujo 3,6% y el vinculado a labores administrativas y de ventas aumentó 0,7%, ambos respecto a igual mes de 2012. En este mes se destaca la menor contratación de personal a término fijo.

**Gráfico 16. Variación anual del personal ocupado, según categoría ocupacional por tipo de contrato, sin trilla de café**

**Total nacional**  
**Noviembre 2013 / 2012**



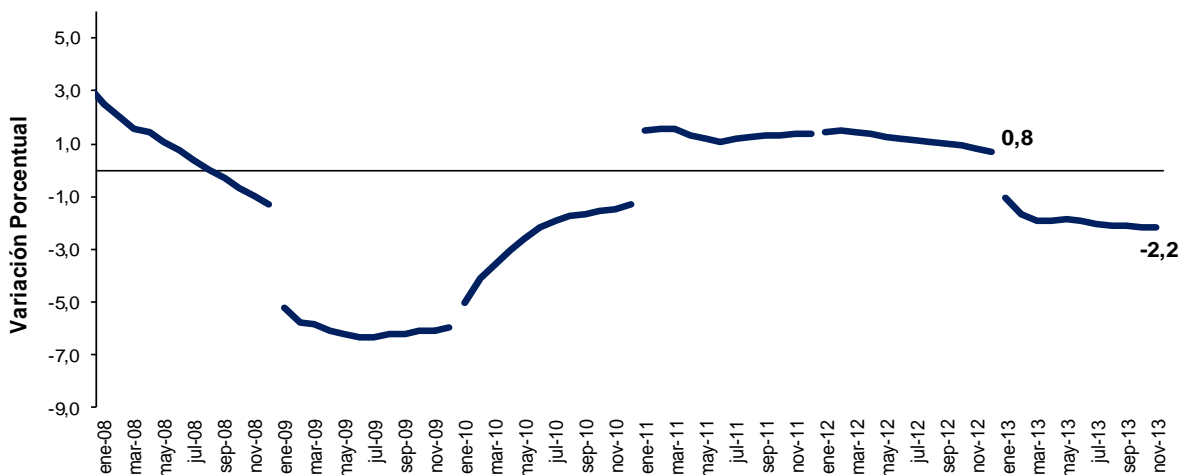
Fuente: DANE - MMM

### 1.3.2 Variación año corrido: enero - noviembre (2013 - 2012)

Durante lo corrido del año 2013 hasta noviembre, el personal ocupado por la industria manufacturera, sin incluir trilla de café, disminuyó 2,2% frente al mismo período de 2012.

**Gráfico 17. Variación año corrido del personal ocupado por la industria, sin trilla de café**

**Total nacional**  
**2008 – 2013 (Noviembre)**



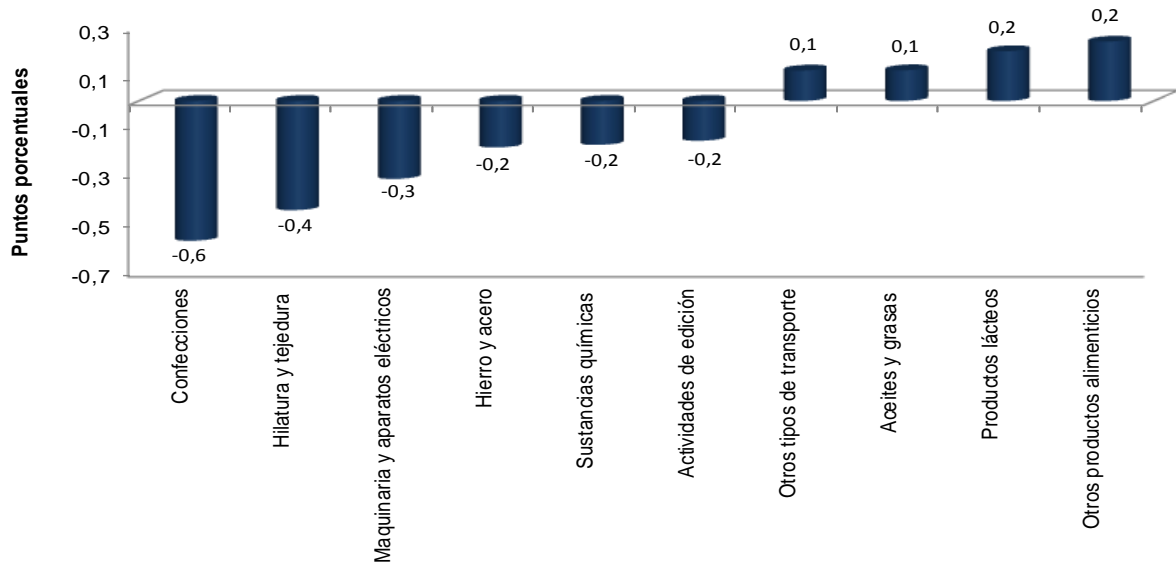
Fuente: DANE - MMM

De los 44 subsectores representados por la Muestra Mensual Manufacturera, 29 disminuyeron la contratación de personal durante lo corrido del año 2013 hasta noviembre. Entre los subsectores que realizaron los mayores aportes negativos a la variación del personal ocupado (-2,2%), se destacaron: confecciones (-7,5%), hilatura y tejeduría (-11,9%), maquinaria y aparatos eléctricos (-12,7%), hierro y acero (-9,4%) y sustancias químicas básicas (-6,1%). El aporte conjunto de estas actividades fue -1,7 puntos porcentuales.

**Gráfico 18. Principales contribuciones a la variación año corrido del personal ocupado por la industria según actividad manufacturera, sin incluir trilla de café**

Total nacional

Enero - noviembre (2013 / 2012)



Fuente: DANE – MMM

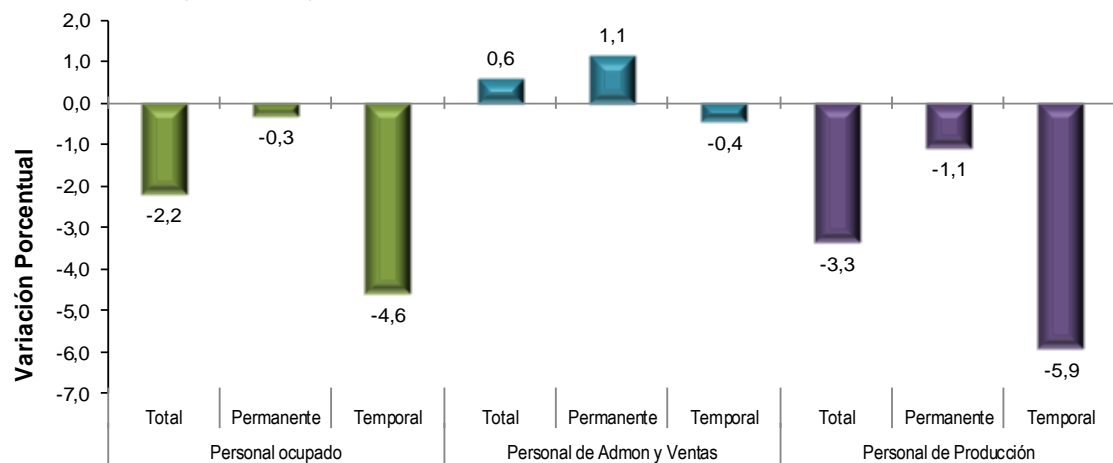
## Personal ocupado según categoría ocupacional y tipo de contratación

De acuerdo con la categoría ocupacional, en lo corrido del año, el personal promedio vinculado a actividades relacionadas con la producción se redujo 3,3% y el vinculado a labores de administración y ventas presentó una variación de 0,6%. En el total del personal ocupado, el vinculado a término indefinido disminuyó 0,3% y el contratado a término fijo se redujo 4,6%

**Gráfico 19. Variación año corrido del personal ocupado por la industria, según categoría ocupacional, por tipo de contrato, sin trilla de café**

Total nacional

Enero - noviembre (2013 / 2012)



Fuente: DANE – MMM

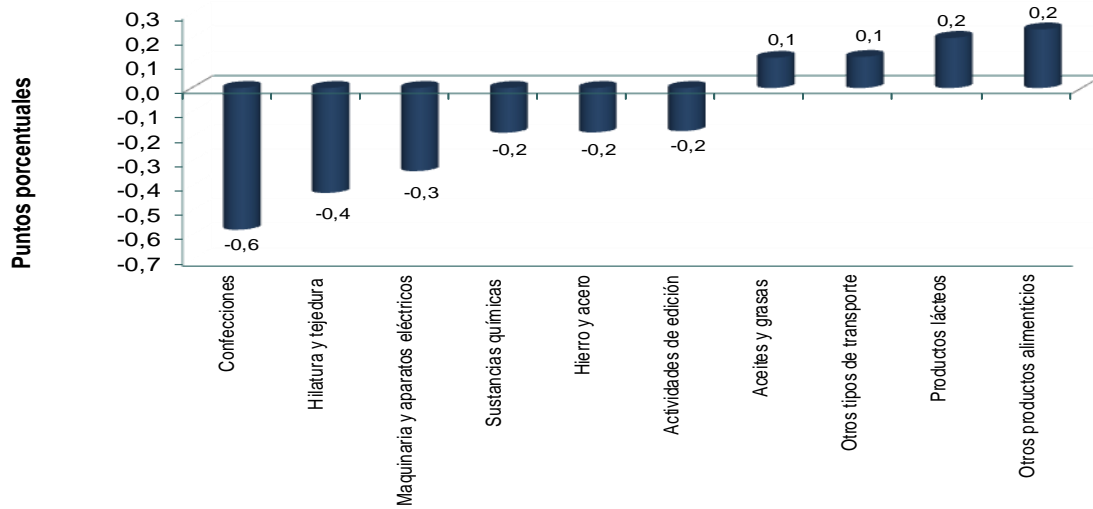
## 1.3.3 Variación acumulada anual: Diciembre 2012 - noviembre 2013 / Diciembre 2011 - noviembre 2012

En los últimos doce meses hasta noviembre de 2013, el personal ocupado por la industria manufacturera, sin incluir trilla de café, registró una disminución de 2,0%, debido a la menor demanda de mano de obra por parte de 29 de los 44 subsectores representados por la Muestra Mensual Manufacturera. Sobresalen por sus mayores contribuciones negativas al agregado nacional, los subsectores de confecciones (-7,5%), hilatura y tejeduría (-11,4%) y maquinaria y aparatos eléctricos (-13,3%).

**Gráfico 20. Principales contribuciones a la variación doce meses del personal ocupado industrial según actividad manufacturera, sin trilla de café**

Total nacional

Diciembre 2012 - noviembre 2013 / diciembre 2011 - noviembre 2012



Fuente: DANE – MMM

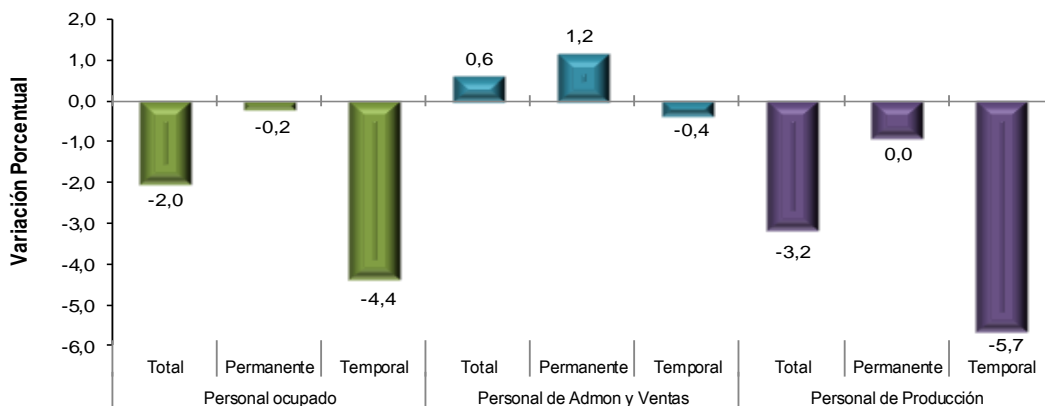
## Personal ocupado según categoría ocupacional y tipo de contratación

De acuerdo con la categoría ocupacional, durante los últimos doce meses hasta noviembre de 2013, el personal vinculado directamente a actividades relacionadas con la producción disminuyó 3,2% por su parte el relacionado con las labores administrativas y de ventas registro una variación de 0,6%.

**Gráfico 21. Variación acumulada doce meses del personal ocupado por la industria, según categoría ocupacional, por tipo de contrato, sin trilla de café**

Total nacional

Noviembre 2012 - noviembre 2013 / noviembre 2011 - noviembre 2012



Fuente: DANE – MMM

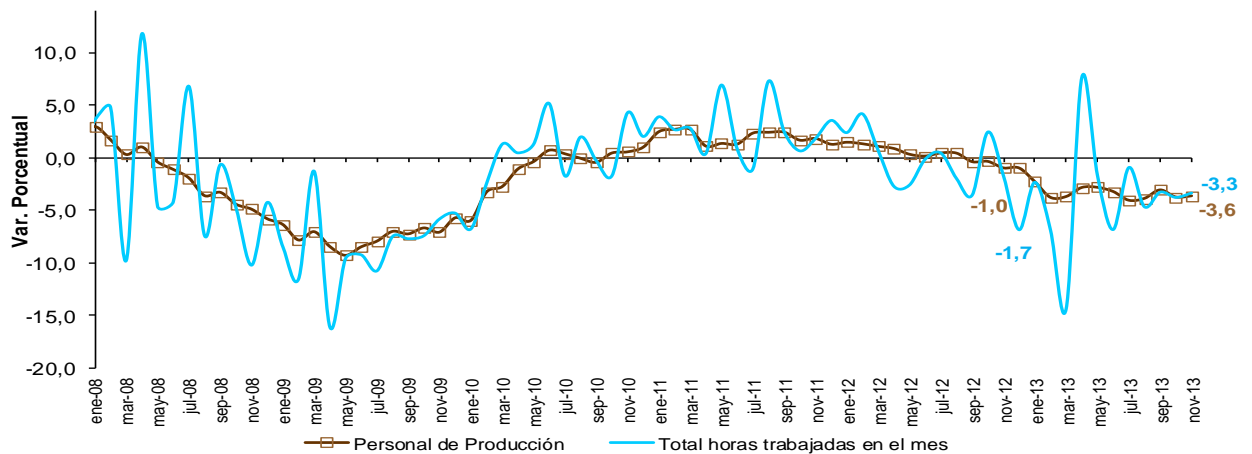
### 1.3.4 Indicadores laborales

#### Horas trabajadas

Durante el mes de noviembre de 2013, el total de horas trabajadas por el personal vinculado directamente a las actividades de producción disminuyó 3,6% respecto al mismo mes de 2012, principalmente debido a la disminución de 4,0% registrado en las horas ordinarias laboradas en el mes.

**Gráfico 22. Variación anual del personal ocupado en labores de producción y de las horas totales trabajadas por este personal, sin trilla de café**

**Total nacional  
2008 – 2013 (Noviembre)**

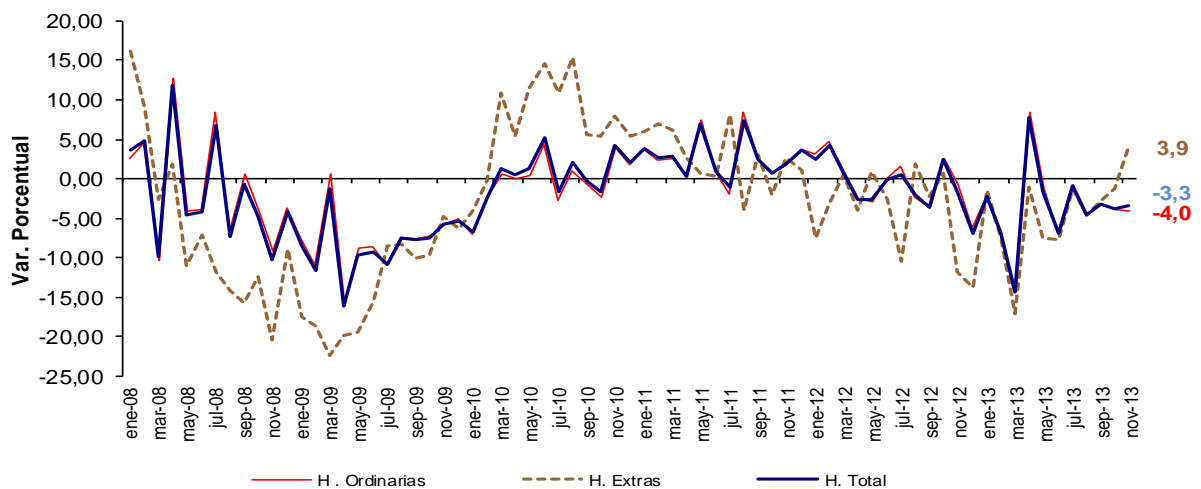


Fuente: DANE – MMM

Durante el mes de noviembre de 2013, las horas extras representaron 9,0% del total de horas trabajadas por el personal directamente vinculado a la producción.

**Gráfico 23. Variación anual de las horas ordinarias, extras y totales trabajadas por el personal vinculado a labores de producción, sin trilla de café**

**Total nacional  
2008 – 2013 (Noviembre)**



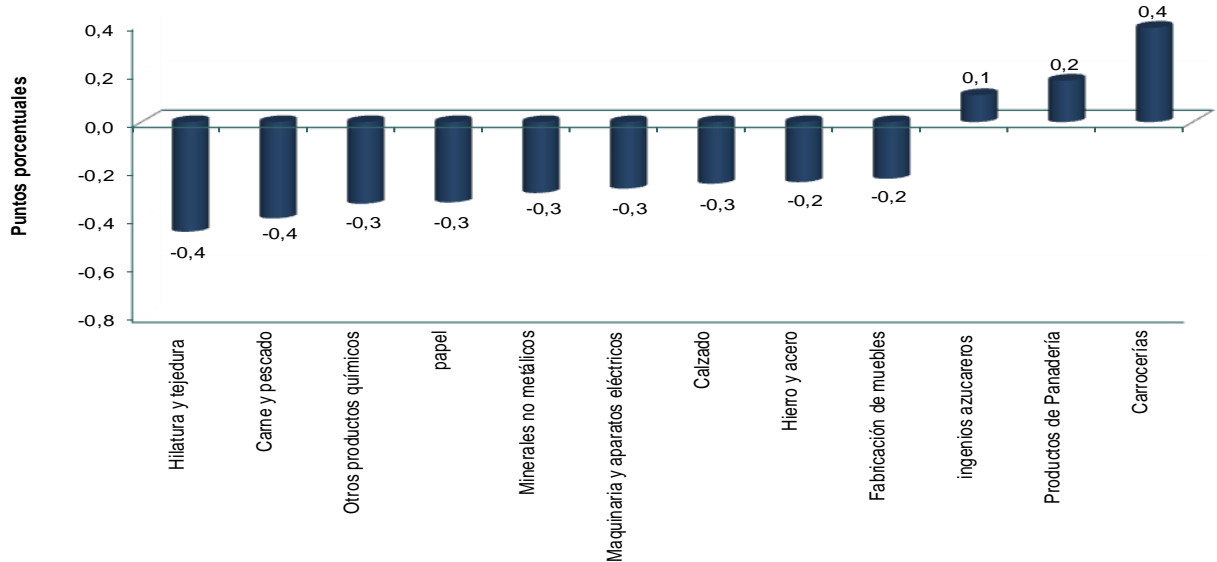
Fuente: DANE – MMM

La disminución del total de horas trabajadas se explica en parte por el menor número de horas laboradas en las industrias de hilatura y tejeduría; carne y pescado; otros productos químicos; papel; minerales no metálicos y maquinaria y aparatos eléctricos.

**Gráfico 24. Principales contribuciones a la variación del total de horas trabajadas por el personal vinculado a labores de producción según actividad manufacturera, sin trilla de café**

**Total nacional**

**Noviembre 2013 / 2012**



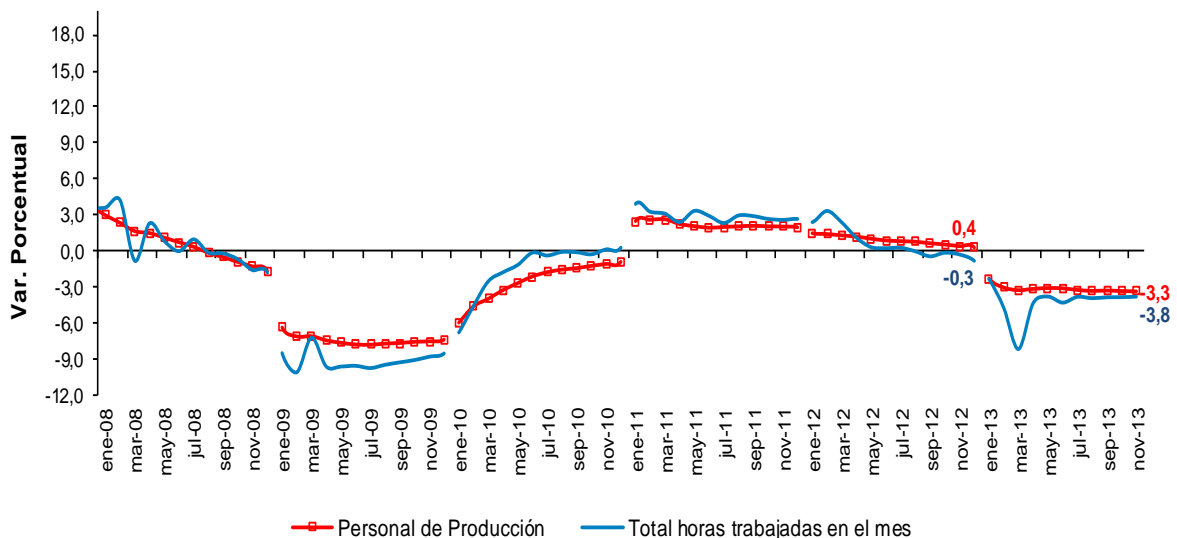
Fuente: DANE – MMM

En lo corrido del año hasta noviembre de 2013, el total de las horas trabajadas por el personal de producción de la industria presentó una disminución de 3,8% respecto al mismo período de 2012, cuando su variación había sido de -0,3%.

**Gráfico 25. Variación año corrido del personal vinculado a labores de producción y sus horas totales trabajadas, sin trilla de café**

**Total nacional**

**2008 – 2013 (Noviembre)**

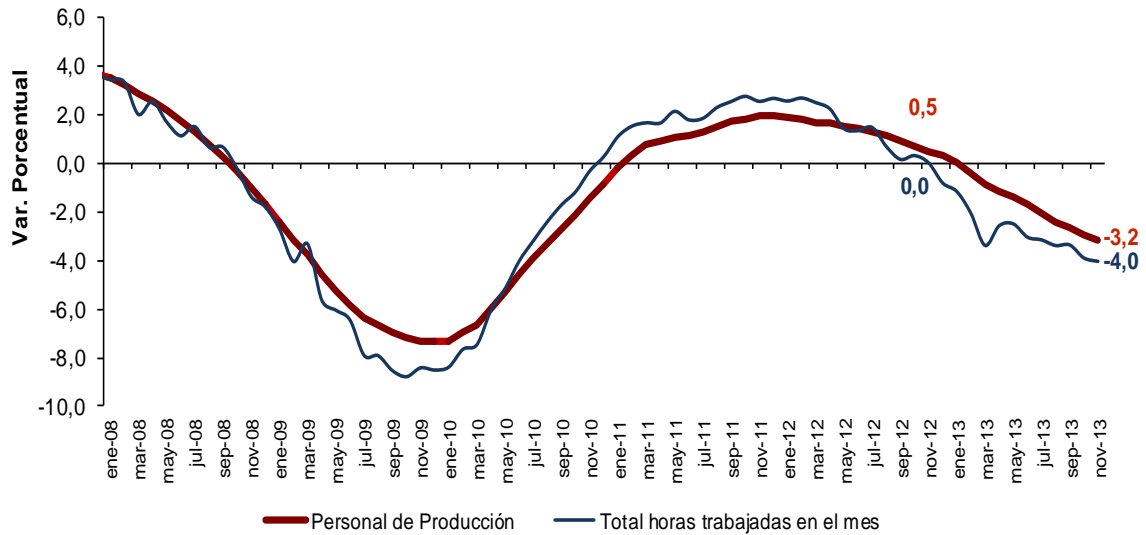


Fuente: DANE

En el último año hasta el mes de noviembre, la disminución de las horas totales trabajadas por el personal de producción fue 4,0%.

**Gráfico 26. Variación acumulada doce meses de las horas totales trabajadas por el personal vinculado a labores de producción, sin trilla de café**

Total nacional  
2008 – 2013 (Noviembre)



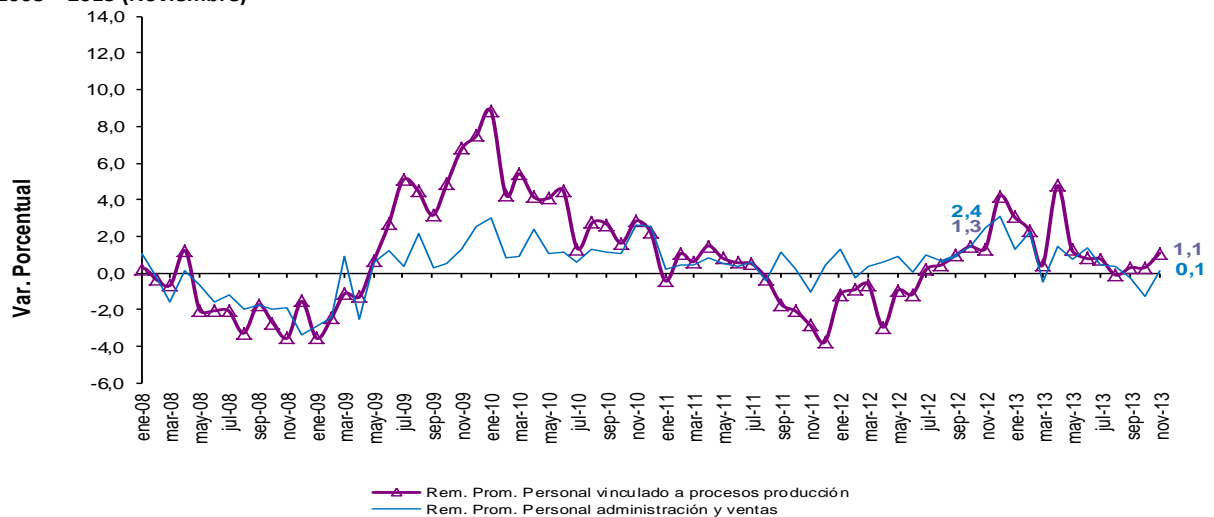
Fuente: DANE

## Remuneración por persona<sup>1</sup>

En noviembre de 2013, la remuneración promedio real del personal vinculado directamente a los procesos de producción registró un incremento de 0,1%, frente a igual período de 2012 de igual forma la remuneración del personal que desempeña labores de administración y ventas registro un aumento de 1,1%.

**Gráfico 27. Variación anual de la remuneración real promedio pagada por la industria manufacturera, sin trilla de café**

Total nacional  
2008 – 2013 (Noviembre)



Fuente: DANE – MMM

<sup>1</sup> Se refiere a la remuneración promedio por persona pagada por la industria, la cual se puede afectar por cambios de estructura del personal ocupado. Incluye personal permanente y temporal contratado directamente por el establecimiento productivo. No incluye personal contratado a través de empresas.

## 1.4 Clasificación de la producción según uso o destino económico – CUODE

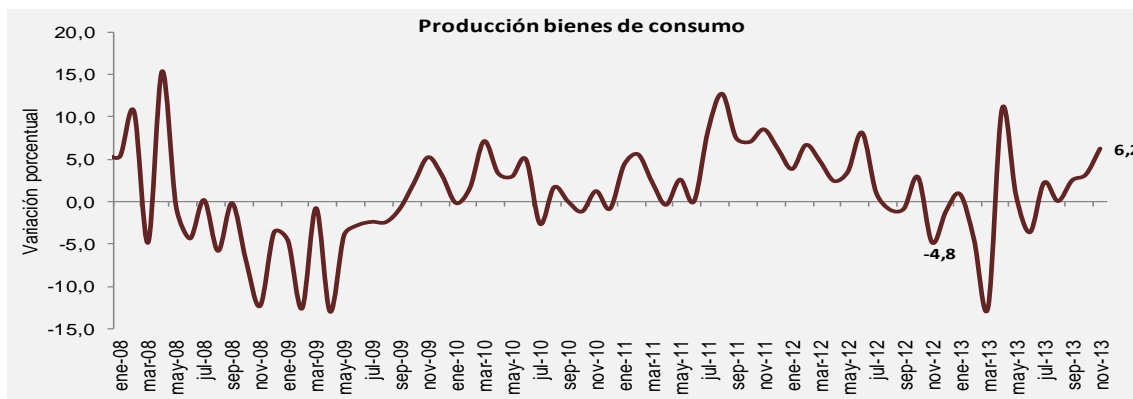
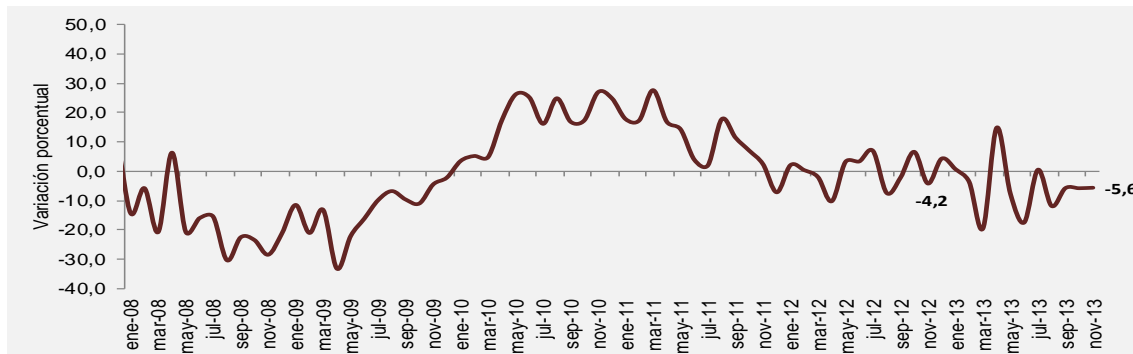
Según el destino económico en noviembre de 2013, la producción de bienes intermedios y bienes de capital se redujo en 7,1% y 5,6% respectivamente. En contraste, los bienes de consumo y construcción registraron un incremento de 6,2% y 1,4% respectivamente.

Noviembre 2013			
TIPO DE BIEN	Variación anual	Contribución anual	Participación anual
Construcción	1,4	0,1	7,6
Consumo	6,2	2,7	45,8
Capital	-5,6	-0,7	11,3
Intermedios	-7,1	-2,7	35,4
<b>Total Nacional</b>		<b>-0,6</b>	<b>100</b>

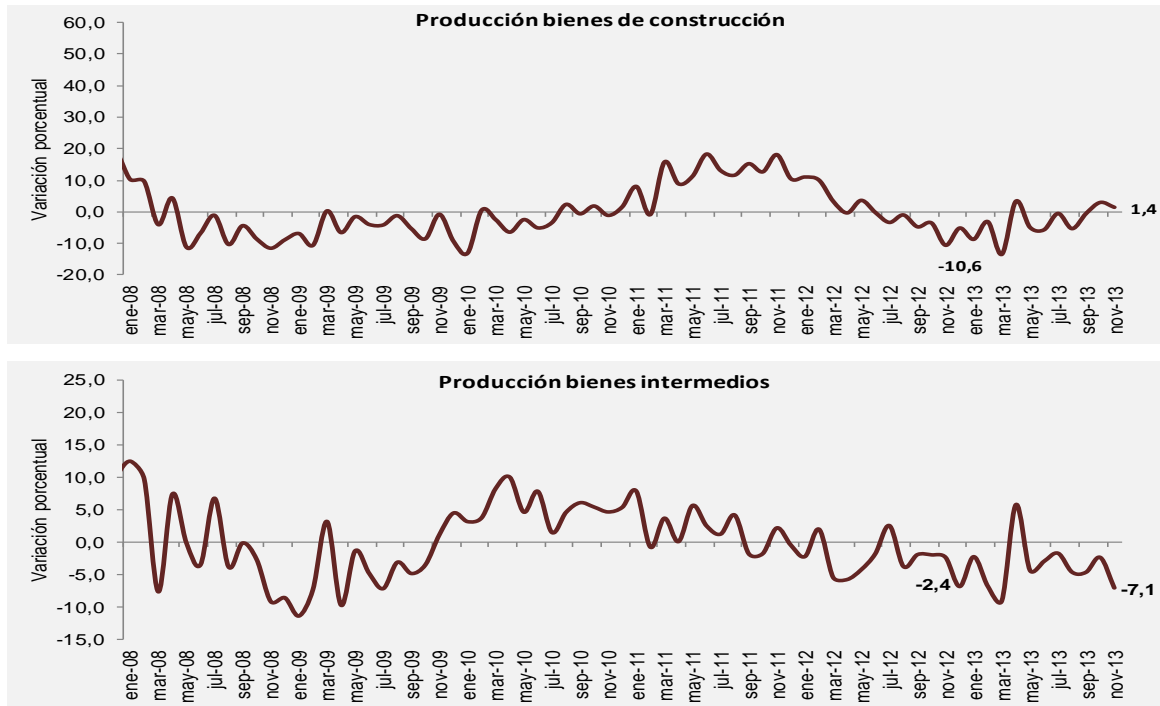
Fuente: DANE - MMM

Gráfico 28

Variación porcentual anual según tipo de bien producido 2008 – 2013 (Noviembre)







Fuente: DANE – MMM

## 1.5 Resumen de la evolución de la producción industrial sin trilla de café

**2008 – 2013 (Noviembre)**

Años y meses	Variaciones anuales				Variaciones año corrido				Variaciones doce meses			
	Producción real	Ventas reales	Personal ocupado	Horas promedio trabajadas	Producción real	Ventas reales	Personal ocupado	Horas promedio trabajadas	Producción real	Ventas reales	Personal ocupado	Horas promedio trabajadas
<b>2011 p</b> Enero	7,3	4,6	1,5	1,4	7,3	4,6	1,5	1,4	4,8	4,0	-0,8	1,3
Febrero	3,7	2,7	1,6	0,0	5,5	3,6	1,6	0,7	4,9	4,2	-0,4	1,3
Marzo	6,5	5,6	1,6	0,1	5,8	4,3	1,6	0,5	4,9	4,1	0,0	0,9
Abril	2,3	2,6	0,5	-0,7	4,9	3,9	1,3	0,2	4,6	3,8	0,1	0,7
Mayo	5,8	6,2	0,8	5,5	5,1	4,4	1,2	1,2	4,6	4,0	0,3	1,1
Junio	2,8	3,4	0,6	-0,4	4,7	4,2	1,1	1,0	4,2	3,9	0,3	0,7
Julio	5,1	5,8	1,6	-3,3	4,8	4,4	1,2	0,3	4,6	4,4	0,5	0,6
Agosto	9,8	9,7	1,9	4,8	5,4	5,1	1,2	0,9	5,0	4,8	0,7	0,8
Septiembre	4,8	6,7	1,8	0,0	5,3	5,3	1,3	0,8	5,1	5,0	0,9	0,8
Octubre	3,9	3,0	1,4	-1,0	5,2	5,1	1,3	0,6	5,1	5,1	1,1	0,9
Noviembre	6,0	5,4	1,8	0,0	5,3	5,1	1,4	0,5	5,2	5,0	1,3	0,6
Diciembre	2,3	4,4	1,3	2,2	5,0	5,0	1,3	0,7	5,0	5,0	1,3	0,7
<b>2012 p</b> Enero	1,7	3,8	1,4	0,9	1,7	3,8	1,4	0,9	4,6	5,0	1,3	0,6
Febrero	4,3	4,9	1,6	2,8	3,0	4,4	1,5	1,9	4,6	5,1	1,3	0,9
Marzo	-0,3	0,9	1,3	-0,4	1,8	3,1	1,4	1,1	4,0	4,7	1,3	0,8
Abril	-2,7	-1,7	1,2	-3,6	0,7	1,9	1,4	-0,1	3,6	4,4	1,4	0,6
Mayo	0,3	0,4	0,8	-2,9	0,6	1,6	1,3	-0,7	3,2	3,9	1,4	-0,1
Junio	2,9	2,7	0,8	-0,3	1,0	1,8	1,2	-0,6	3,2	3,8	1,4	-0,1
Julio	1,9	1,4	0,8	0,0	1,1	1,7	1,1	-0,5	2,9	3,5	1,3	0,2
Agosto	-2,9	-0,7	0,8	-2,4	0,6	1,4	1,1	-0,8	1,8	2,6	1,2	-0,4
Septiembre	-1,7	-4,5	0,4	-3,2	0,3	0,7	1,0	-1,1	1,3	1,6	1,1	-0,7
Octubre	1,0	1,0	0,3	2,8	0,4	0,7	0,9	-0,7	1,0	1,5	1,0	-0,4
Noviembre	-4,3	-1,1	-0,4	-0,8	-0,1	0,6	0,8	-0,7	0,1	0,9	0,8	-0,4
Diciembre	-3,0	-2,5	-0,3	-5,9	-0,3	0,3	0,7	-1,1	-0,3	0,3	0,7	-1,1
<b>2013 p</b> Enero	-1,2	-2,6	-1,0	-0,1	-1,2	-2,6	-1,0	-0,1	-0,5	-0,2	0,5	-1,2
Febrero	-5,2	-3,9	-2,3	-3,2	-3,2	-3,2	-1,7	-1,7	-1,3	-0,9	0,2	-1,7
Marzo	-12,1	-13,3	-2,5	-11,1	-6,4	-6,9	-1,9	-5,0	-2,3	-2,1	-0,1	-2,6
Abril	8,7	6,6	-1,7	10,8	-2,8	-3,6	-1,9	-1,2	-1,4	-1,5	-0,4	-1,5
Mayo	-2,8	0,1	-1,8	1,2	-2,8	-2,8	-1,9	-0,7	-1,7	-1,5	-0,6	-1,1
Junio	-5,2	-3,6	-2,2	-3,8	-3,2	-3,0	-1,9	-1,2	-2,3	-2,0	-0,8	-1,4
Julio	0,3	1,0	-2,7	3,2	-2,7	-2,4	-2,0	-0,6	-2,5	-2,0	-1,1	-1,1
Agosto	-3,6	-7,1	-2,6	-0,8	-2,8	-3,0	-2,1	-0,6	-2,5	-2,6	-1,4	-1,0
Septiembre	-1,5	1,1	-2,1	-0,2	-2,6	-2,6	-2,1	-0,6	-2,5	-2,1	-1,6	-0,7
Octubre	0,0	0,4	-2,5	0,0	-2,4	-2,2	-2,2	-0,5	-2,6	-2,2	-1,9	-1,0
Noviembre	-0,6	-1,4	-2,3	0,3	-2,2	-2,2	-2,2	-0,4	-2,3	-2,2	-2,0	-0,9

Fuente: DANE – MMM

## Ficha metodológica

### a. Marco de la muestra

Encuesta Anual Manufacturera (EAM) 1997.

### b. Unidad estadística

Establecimiento industrial.

### c. Cobertura (representatividad de los resultados)

Total nacional y 44 actividades industriales.

### d. Universo de estudio

Todos los establecimientos industriales en el territorio nacional.

### e. Población objetivo

Todos los establecimientos industriales que según la EAM, ocuparon 10 o más personas o que en su defecto presentaron niveles de producción anual iguales o superiores a 127,7 millones de pesos de 2009.

### f. Clasificación estadística

Clasificación Industrial Internacional Uniforme -CIIU, Revisión 3 adaptada para Colombia y agrupada en 44 actividades industriales.

## Glosario

### Principales términos utilizados:

- **Producción real:** valor nominal de la producción deflactada por el índice de precios al productor, según clase industrial.
- **Ventas reales:** valor nominal de las ventas deflactadas por el índice de precios al productor, según clase industrial.
- **Personal de administración y ventas:** directivos y empleados, personas dedicadas a labores técnicas, administrativas o de oficina dentro del establecimiento, o que no se ocupan directamente de la producción del establecimiento.
- **Personal de producción:** obreros y operarios, personas cuya actividad está relacionada directamente con la producción o tareas auxiliares a esta.

### Variaciones analizadas

- Variación acumulada en lo corrido del año: Variación porcentual calculada entre lo transcurrido desde noviembre hasta el mes de referencia del año (noviembre - hasta i,t), y lo transcurrido en igual período del año inmediatamente anterior (noviembre - hasta i,t-1).
- Variación anual: Variación porcentual calculada entre el mes del año en referencia (i,t) y el mismo mes del año inmediatamente anterior (i,t-1).
- Variación acumulada anual: Variación porcentual calculada entre el acumulado de los últimos doce meses, con relación al mes del año en referencia (i,t) y el acumulado de igual período del año inmediatamente anterior (i,t-1).

Contribución a la variación: Variación porcentual del período de referencia multiplicada por la participación porcentual del período inmediatamente anterior al de referencia.

### Convención

<sup>P</sup> Cifra preliminar de avance por falta de cobertura total y/o revisión completa de la información.

Nota: para mayor ilustración de los conceptos que comprende la investigación remítase al glosario de términos.

Impreso en la Dirección de Difusión, Mercadeo y Cultura Estadística  
Departamento Administrativo Nacional de Estadística - DANE - MMM -  
Bogotá, D.C. - Colombia – Enero 2014