

Contenido

1. Comportamiento de la industria en octubre de 2009
2. La actividad industrial – octubre de 2009.

Evolución general de las principales variables

2.2 Comportamiento de la producción manufacturera sin incluir trilla de café.

- 2.2.1 Variación anual
- 2.2.2 Variación año corrido
- 2.2.3 Variación doce meses

2.3 Comportamiento del empleo vinculado a la industria manufacturera

2.3.1 Variación anual

Categoría ocupacional y tipo de contrato (anual)

2.3.2 Variación año corrido

Categoría ocupacional y tipo de contrato (año corrido)

2.3.3 Variación doce meses

Categoría ocupacional y tipo de contrato (año corrido)

2.3.4 Productividad laboral

2.4 Clasificación según uso o destino económico - CUODE

2.5 Resumen. Total nacional sin trilla de café

Ficha metodológica



1. COMPORTAMIENTO DE LA INDUSTRIA EN OCTUBRE DE 2009

- En el mes de octubre, la producción manufacturera descendió 2,8%, con relación a igual mes de 2008. Este comportamiento está principalmente explicado por la menor producción de las industrias de productos minerales no metálicos (-13,0%); industrias básicas de hierro y acero (-18,1%); actividades de edición (-38,2%); vehículos automotores (-15,7%); y papel, cartón y sus productos (-9,2%).
- Nueve de las 48 clases industriales en el mes registraron variaciones positivas en la producción real, entre las cuales se destacan: ingenios, refinерías de azúcar y trapiches (197,7%); refinación del petróleo (16,4%); bebidas (12,3%); elaboración de aceites y grasas (25,6%); e industrias básicas de metales preciosos y no ferrosos (22,8%).
- La producción industrial de alimentos y bebidas excluidas la trilla de café, la fabricación de alcohol anhidro desnaturalizado – etanol y la producción de biodiesel, presentó una variación anual positiva de 9,6%. Sus ventas aumentaron 10,4% y el total del empleo vinculado a este agregado aumentó 1,3%
- De acuerdo con la clasificación según uso o destino de la producción, la fabricación de bienes de construcción disminuyó en el mes 13,1% respecto a octubre de 2008, lo que se tradujo en una contribución de 1,0 punto porcentual negativo a la variación anual del sector.
- Durante los primeros diez meses del año 2009, la producción manufacturera disminuyó 6,6%, frente a lo reportado en el mismo período de 2008. Este resultado estuvo principalmente explicado por la contracción de la producción de vehículos automotores (-33,8%); industrias básicas de hierro y acero (-20,4%); confecciones (-21,4%); y sustancias químicas básicas (-9,4%).
- En los últimos doce meses hasta octubre de 2009, la producción real de la industria manufacturera se contrajo 7,4%, debido fundamentalmente a la reducción de la producción de las industrias de vehículos automotores (-38,6%); industrias básicas de hierro y acero (-18,8%); confecciones (-21,3%); y sustancias químicas básicas (-11,7%). Sin embargo, ocho actividades industriales registraron variaciones positivas en este período, entre las cuales se destacan por su contribución: ingenios, refinерías de azúcar y trapiches (7,7%); industrias básicas de metales preciosos y metales no ferrosos (21,5%); y producción, transformación y conservación de carne y pescado (6,8%). Estas actividades aportaron, en conjunto, 1,0 punto porcentual a la variación total.
- En este mismo período la ocupación laboral del sector se redujo 6,0%, principalmente como consecuencia de la disminución del personal vinculado directamente a los procesos productivos (-7,4%). El personal que desempeñó labores administrativas o de ventas se redujo 2,9%.

Héctor Maldonado Gómez

Director

Carlos Eduardo Sepúlveda Rico

Subdirector

Eduardo Fraín Freire Delgado

Director de Metodología y
Producción Estadística

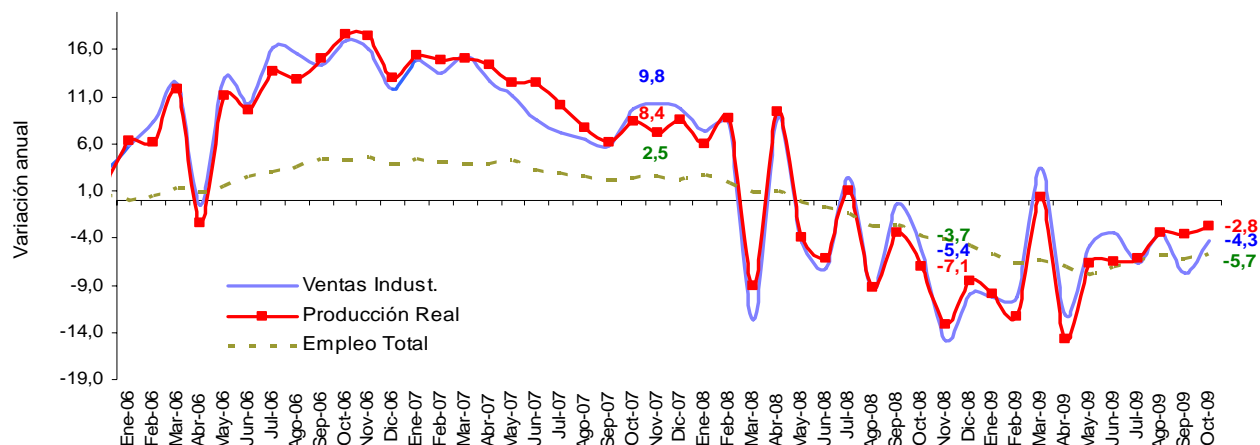
2. LA ACTIVIDAD INDUSTRIAL: OCTUBRE DE 2009

2.1 Evolución general de las principales variables. Total nacional sin trilla de café Octubre 2009

En octubre de 2009, la producción industrial registró una disminución de 2,8% con relación al mismo mes de 2008.

Gráfico 1

Variación anual de la producción, las ventas y el empleo de la industria manufacturera 2006 – 2009 (octubre)



En el mismo período, el total de horas trabajadas por el personal vinculado directamente a labores productivas descendió 7,7%.

Gráfico 2

Variación anual de la producción y las horas totales trabajadas por el personal vinculado a labores productivas 2006 – 2009 (octubre)

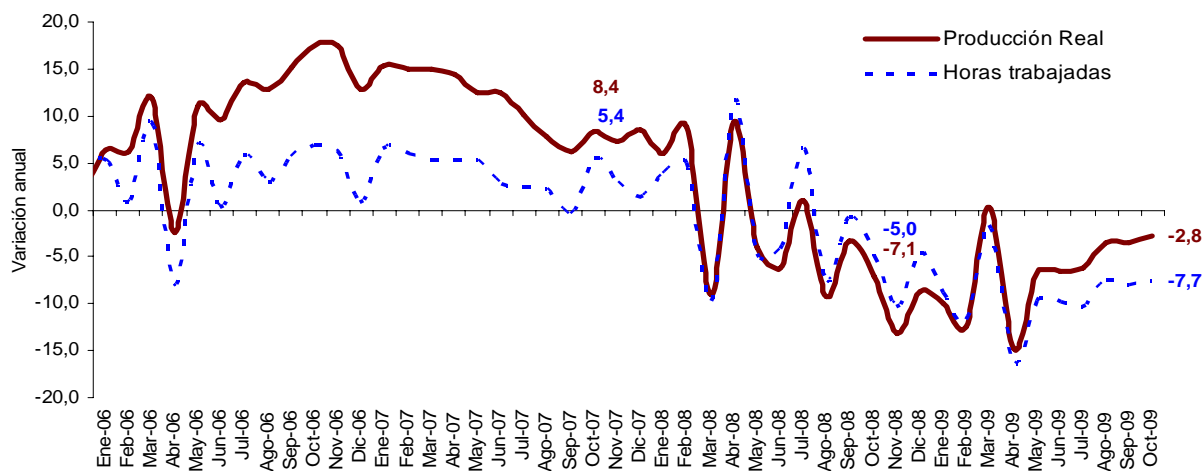


Tabla 1.

Resumen del comportamiento de las principales variables, hasta octubre de 2009:

Indicador	Octubre (Anual)		Enero - Octubre (Año Corrido)		Noviembre / Octubre (Acumulado Anual)	
	2008	2009	2008	2009	2007 - 2008	2008 - 2009
Producción	-7,1	-2,8	-1,8	-6,6	-0,2	-7,4
Ventas	-5,4	-4,3	-1,7	-6,1	0,3	-7,3
Empleo	-3,7	-5,7	-0,5	-6,4	0,0	-6,0

Gráfico 3
Índices de la producción, las ventas reales y el empleo de la industria manufacturera
2006 – 2009 (octubre)

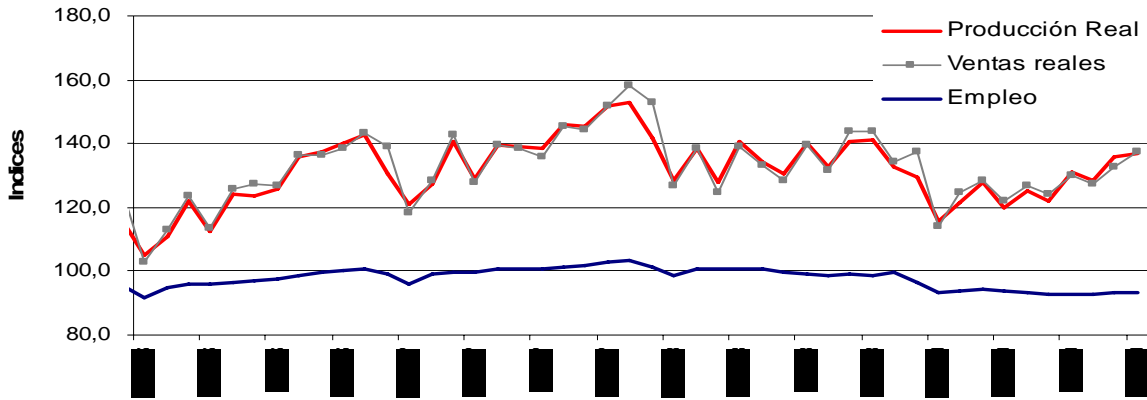


Gráfico 4
Variación bimestral de la producción y el empleo de la industria manufacturera
2006 – 2009 (octubre)

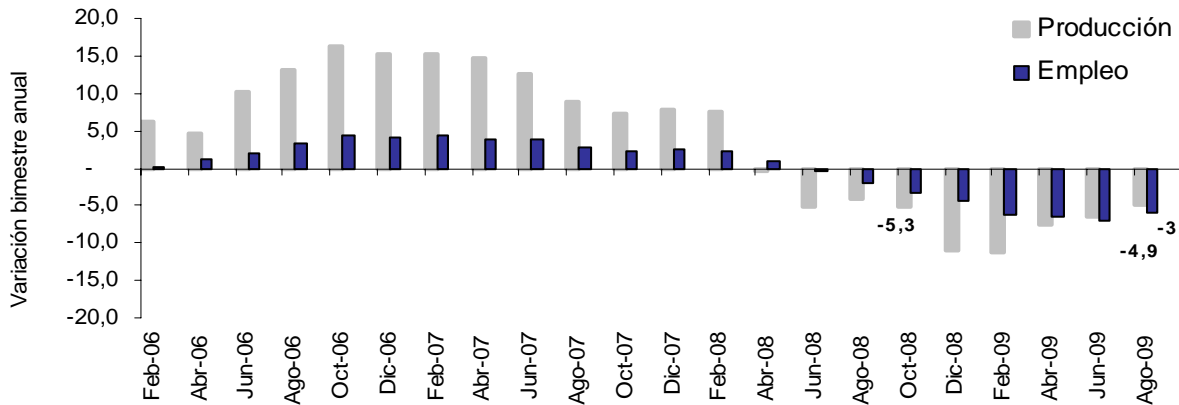


Gráfico 5
Variación año corrido de la producción, las ventas y el empleo de la industria manufacturera
2006 – 2009 (octubre)

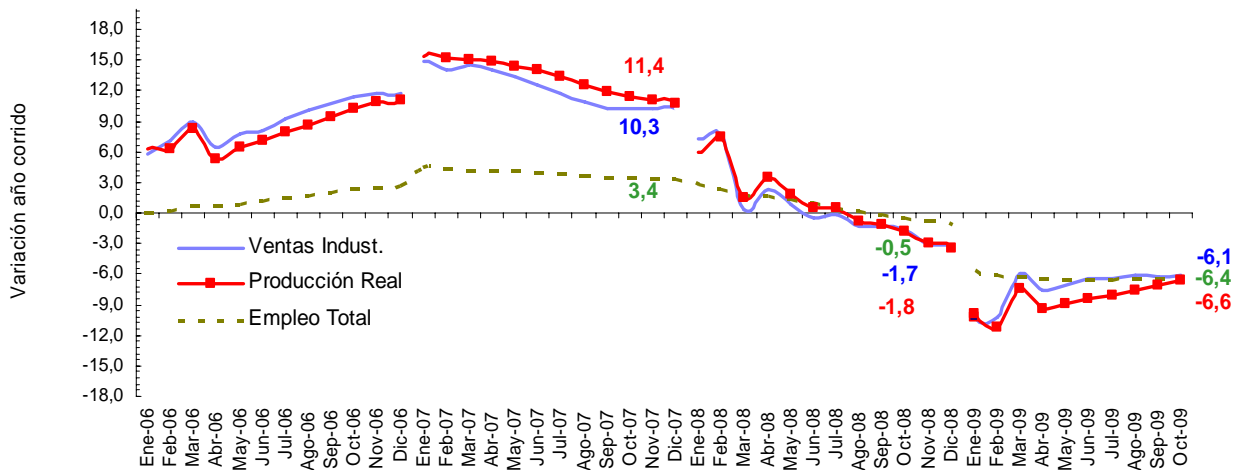
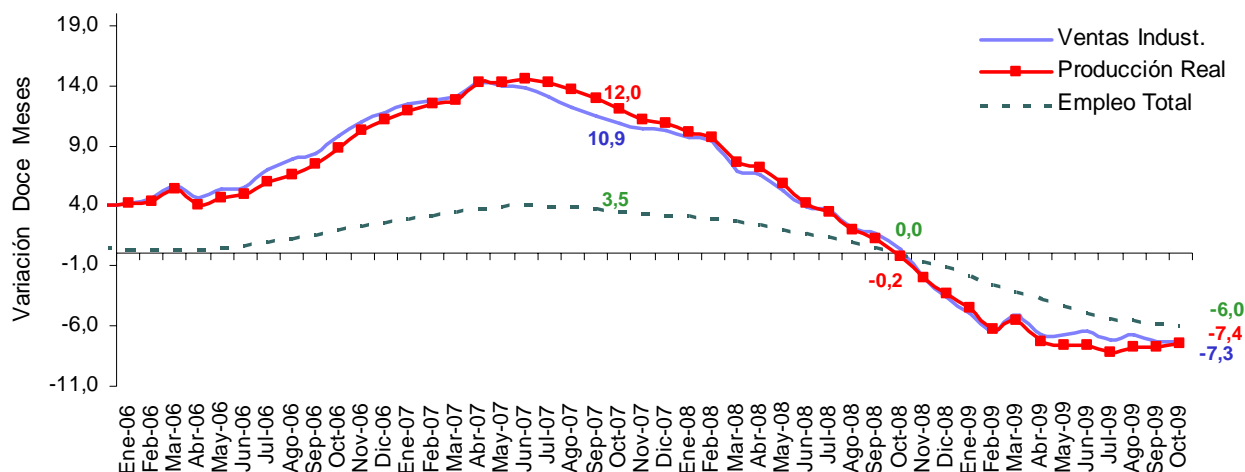


Gráfico 6
Variación doce meses de la producción, las ventas y el empleo de la industria manufacturera
2006 – 2009 (octubre)



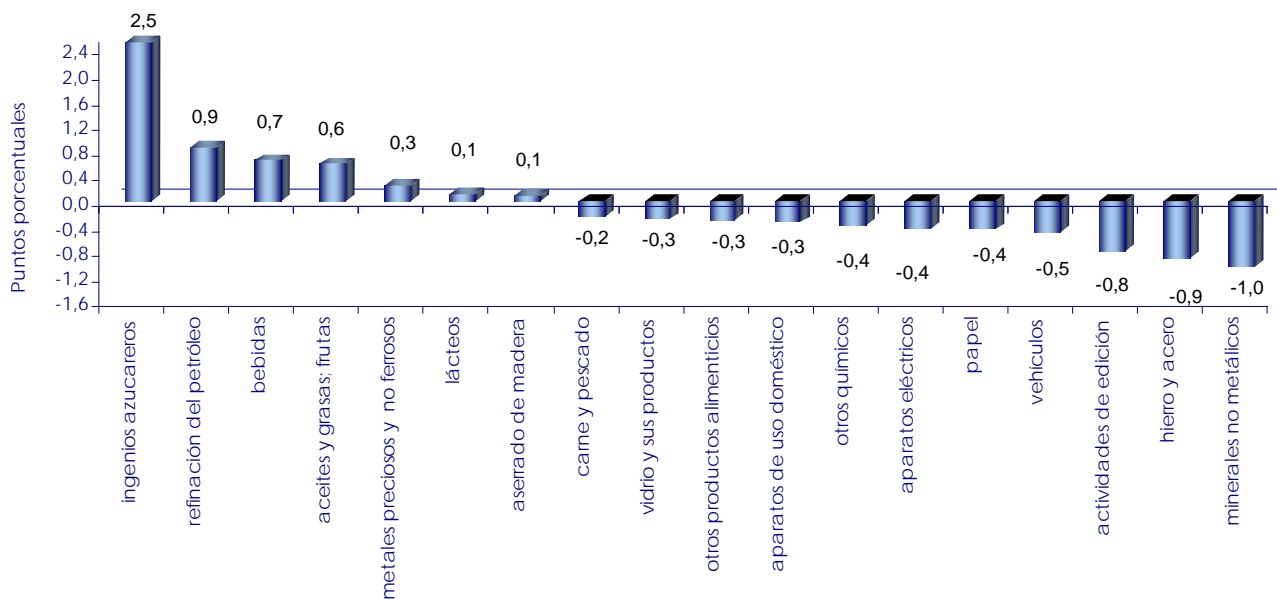
2.2 Comportamiento de la producción manufacturera sin incluir trilla de café

2.2.1 Variación anual - octubre (2009 / 2008)

De las 48 actividades industriales representadas en la MMM, un total de 39 registraron variaciones negativas en su producción real. Los mayores aportes negativos al conjunto industrial los realizaron: minerales no metálicos; productos de hierro y acero; actividades de edición; vehículos automotores; y papel, cartón y sus productos. En conjunto, estos sectores restaron 3,6 puntos porcentuales a la variación anual total de la industria.

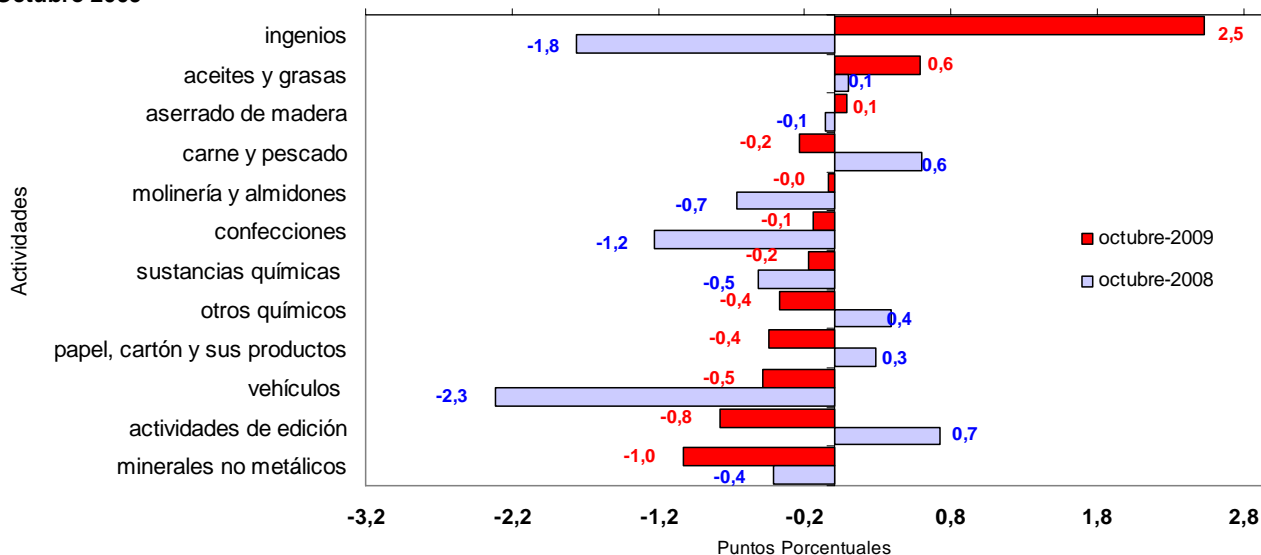
De las nueve actividades restantes, se destacan los siguientes aportes positivos: ingenios, refinerías de azúcar y trapiches; refinación del petróleo; bebidas; elaboración de aceites y grasas, transformación de frutas y hortalizas; e industrias básicas de metales preciosos y no ferrosos; en conjunto, estas cinco actividades aportaron 4,9 puntos porcentuales positivos a la variación total.

Gráfico 7
Principales contribuciones a la variación anual de la producción real sin trilla de café.
Octubre 2009 / octubre 2008



Al comparar los resultados registrados por la producción industrial en octubre de 2009 con los de octubre de 2008, en términos de contribución a la variación total, se identifican las actividades que presentan los mayores contrastes, como se observa en el siguiente gráfico.

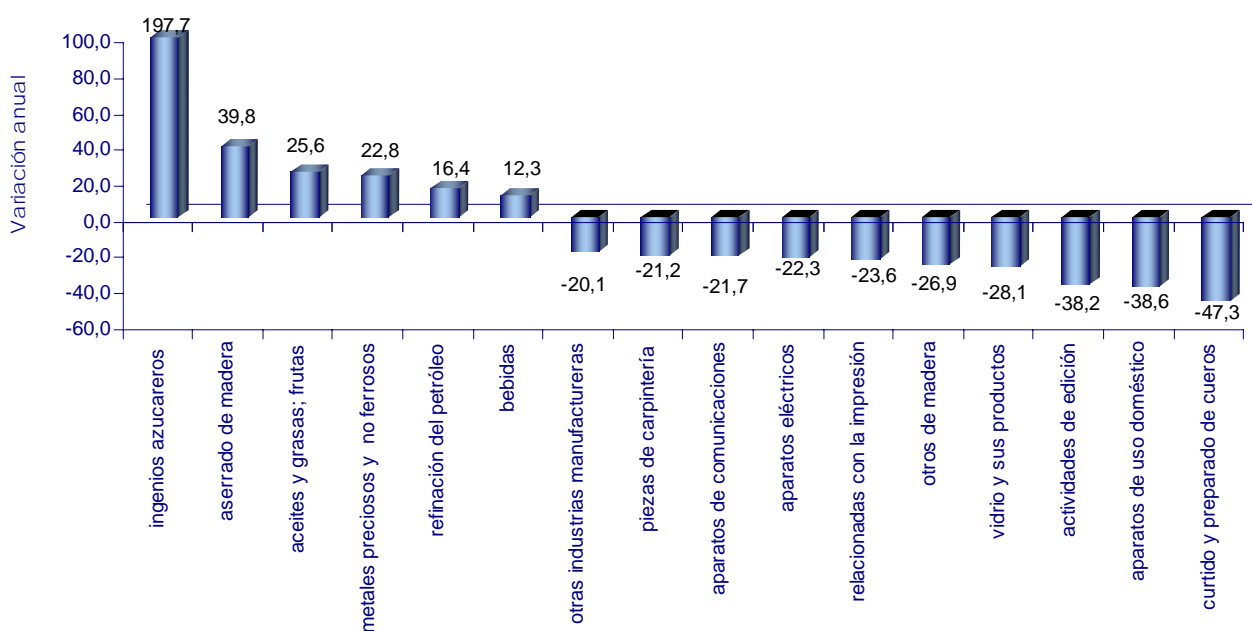
Gráfico 8
Principales contribuciones a la variación anual de la producción real sin trilla de café
Octubre 2009



Este grupo de 12 actividades restaron conjuntamente 0,5 puntos porcentuales a la variación anual de octubre 2009, mientras que en octubre de 2008 habían tenido un aporte negativo de 4,8 puntos porcentuales.

Por su parte, las variaciones porcentuales más destacadas en el mes se presentan en el siguiente gráfico.

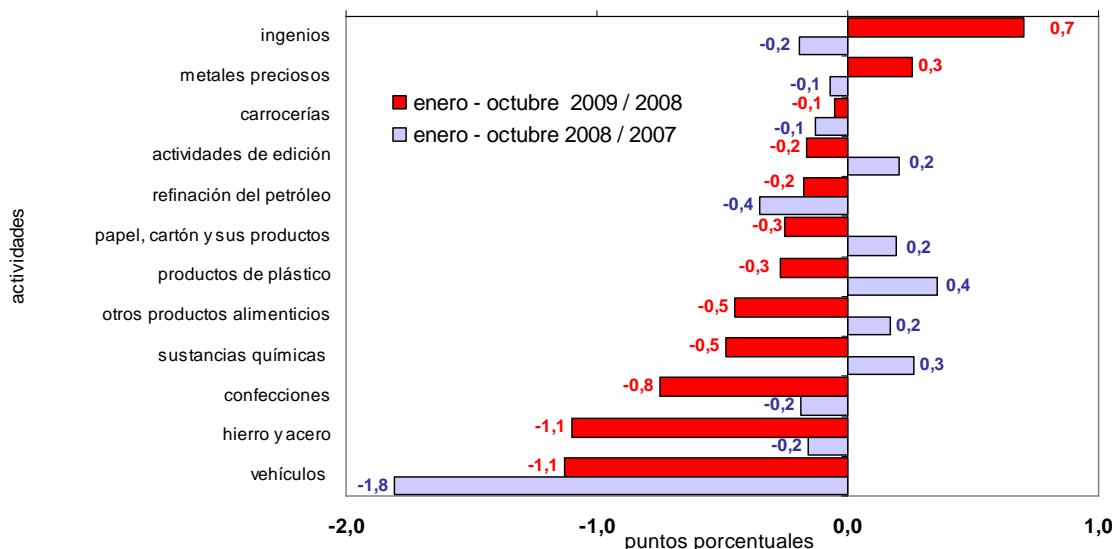
Gráfico 9
Principales variaciones anuales de la producción real según actividad manufacturera
Octubre 2009 / octubre 2008



2.2.3 Variación año corrido enero - octubre 2009 / enero - octubre 2008

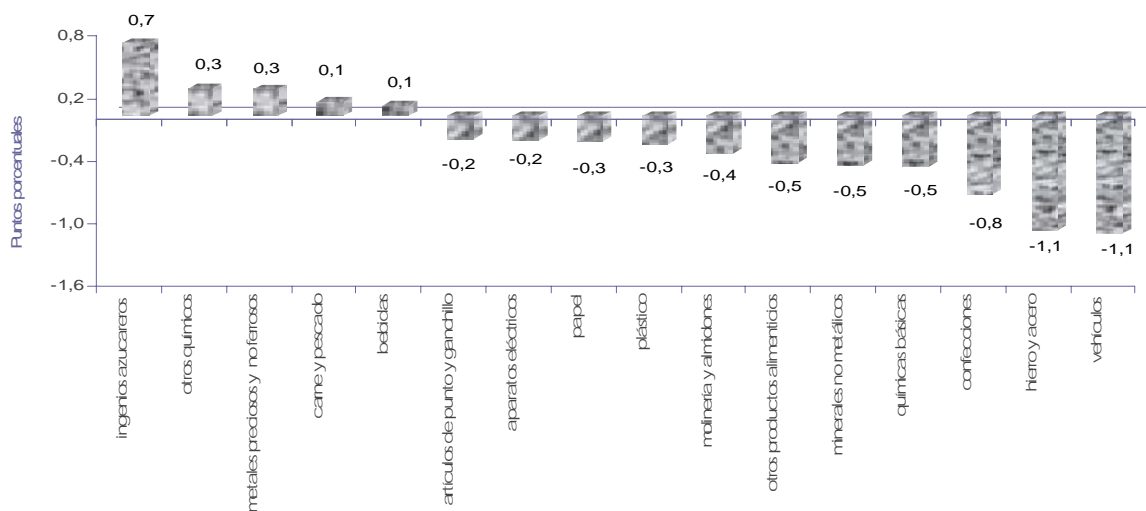
En lo corrido del año hasta octubre de 2009, la producción del sector fabril estuvo principalmente marcada por la contracción de la producción de vehículos automotores; industrias básicas de hierro y acero; confecciones; y sustancias químicas básicas. Estas actividades restaron 3,5 puntos porcentuales a la variación del agregado total de la industria mientras que en 2008 habían restado 1,9 puntos porcentuales.

Gráfico 10
Principales contribuciones a la variación año corrido de la producción real sin trilla de café
Enero – octubre 2009



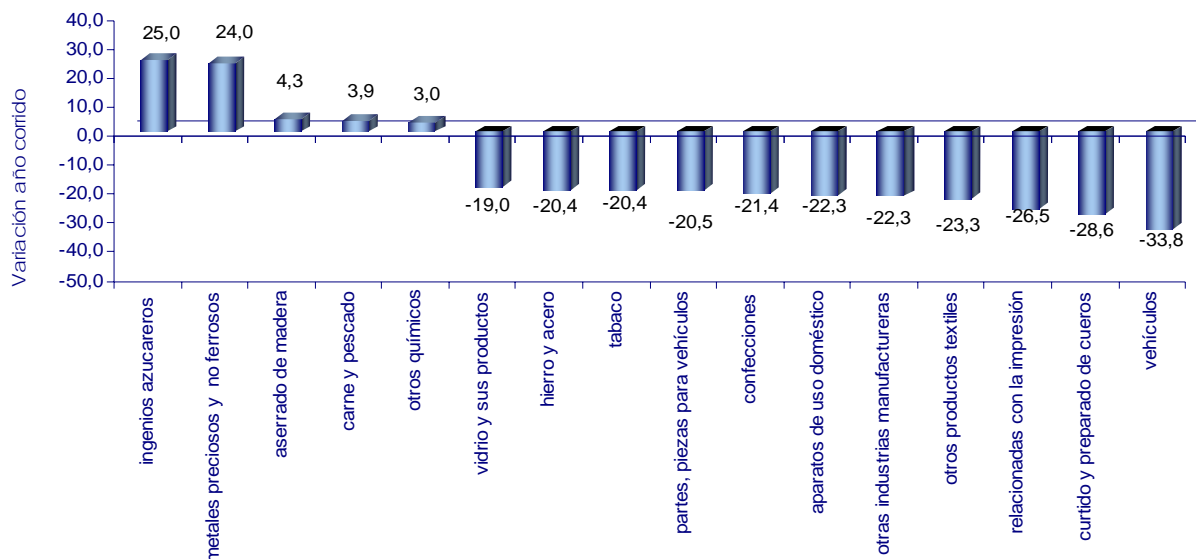
Al interior del conjunto industrial, siete subsectores industriales registraron incremento en su producción real durante los diez primeros meses del año, destacándose los aportes positivos efectuados por ingenios, refinarias de azúcar y trapiches; otros productos químicos; industrias básicas de metales preciosos y metales no ferrosos; producción, transformación y conservación de carne y pescado; y bebidas. Estos sectores aportaron, en conjunto, 1,5 puntos porcentuales a la variación total.

Gráfico 11
Principales contribuciones a la variación corrida de la producción real sin trilla de café
Enero - octubre de 2009



Las variaciones porcentuales más destacadas en el año corrido, según actividad industrial, se presentan en el gráfico 12.

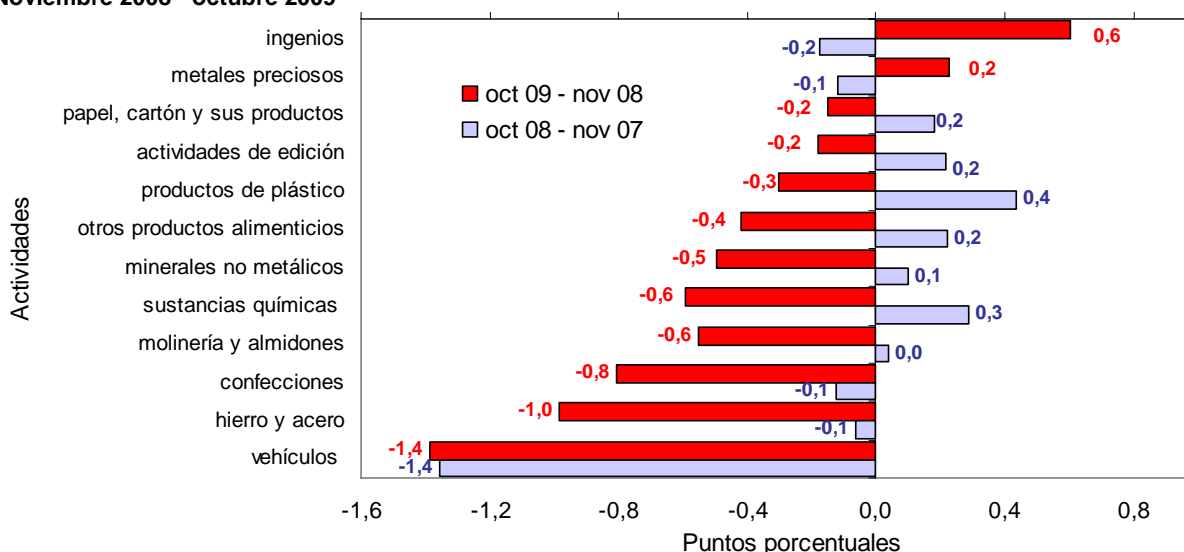
Gráfico 12
Principales variaciones año corrido de la producción real sin trilla de café
Enero – octubre (2009 / 2008)



2.2.3 Variación acumulada anual
Noviembre 2008 - octubre 2009 / noviembre 2007 - octubre 2008

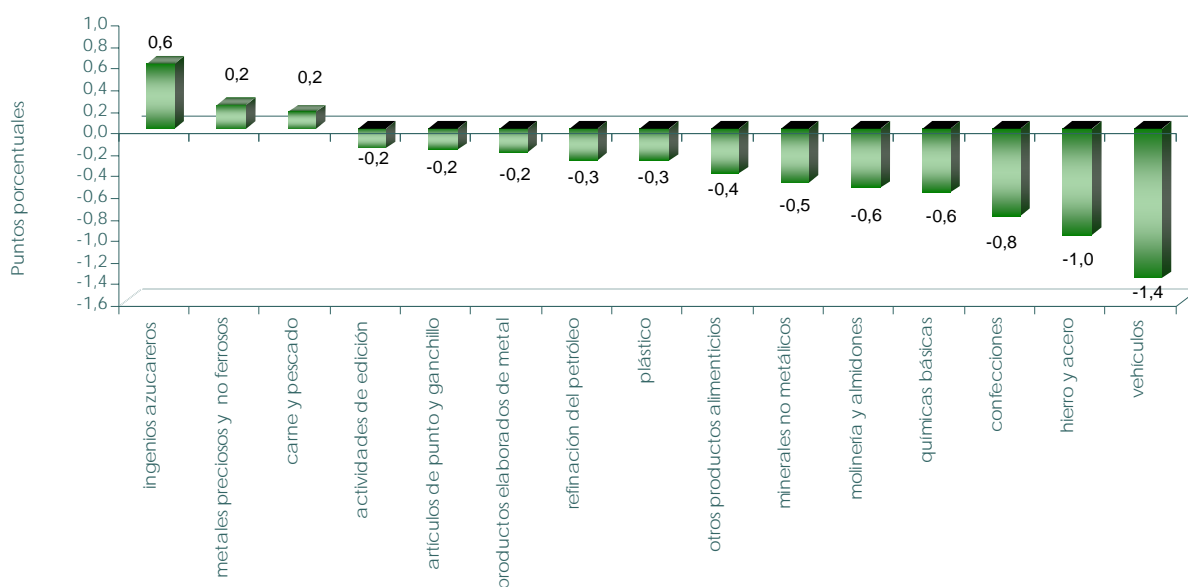
En los últimos doce meses hasta octubre de 2009, el comportamiento de la industria manufacturera estuvo principalmente marcado por la contracción de la producción de vehículos automotores; industrias básicas de hierro y acero; confecciones; sustancias químicas básicas, y productos de molinería y almidones. En efecto, estas actividades restaron 4,4 puntos porcentuales a la variación del agregado total de la industria, mientras que en el mismo período anterior habían restado 1,2 puntos porcentuales.

Gráfico 13
Principales contribuciones a la variación doce meses de la producción real sin trilla de café
Noviembre 2008 - octubre 2009



En este lapso de tiempo, ocho actividades manufactureras presentaron incremento en su producción. Particularmente se destacan los aumentos registrados en los ingenios, refinерías de azúcar y trapiches; industrias básicas de metales preciosos y metales no ferrosos; y producción, transformación y conservación de carne y pescado. En conjunto, estos tres sectores aportaron 1,0 punto porcentual a la variación total.

Gráfico 14
Principales contribuciones a la variación doce meses de la producción real sin trilla de café
Noviembre 2008 - octubre 2009 / noviembre 2007 - octubre 2008

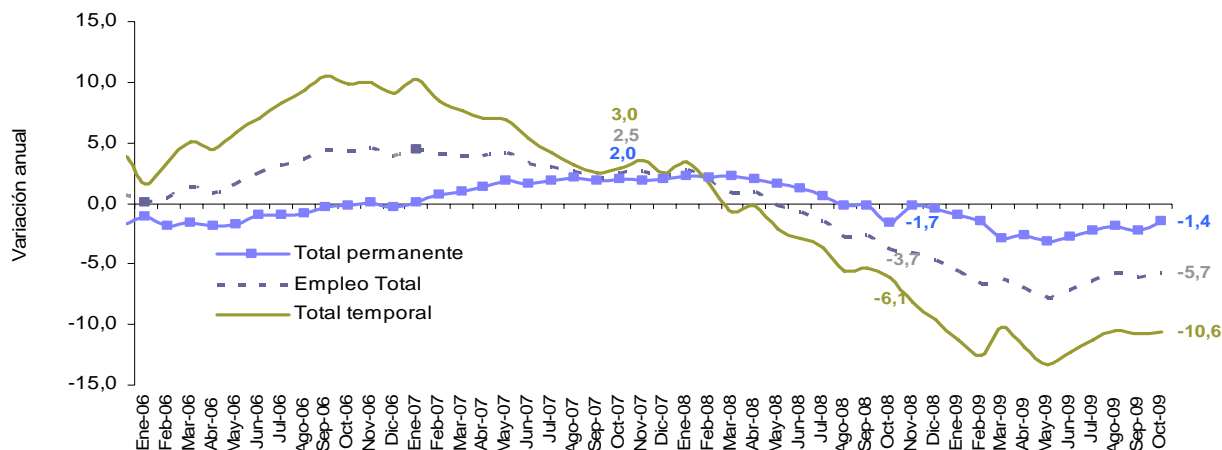


2.3 Comportamiento del empleo vinculado a la industria manufacturera

2.3.1 Variación anual – Octubre (2009 / 2008)

En octubre de 2009, el empleo industrial, sin trilla de café, disminuyó 5,7% frente al mismo mes de 2008. De acuerdo con el tipo de contrato, el personal vinculado en forma indefinida por el sector fabril disminuyó 1,4%, mientras que el personal contratado a término fijo decreció 10,6%.

Gráfico 15
Variación anual del empleo de la industria manufacturera, sin trilla de café, según tipo de contrato
Octubre 2009 / 2008

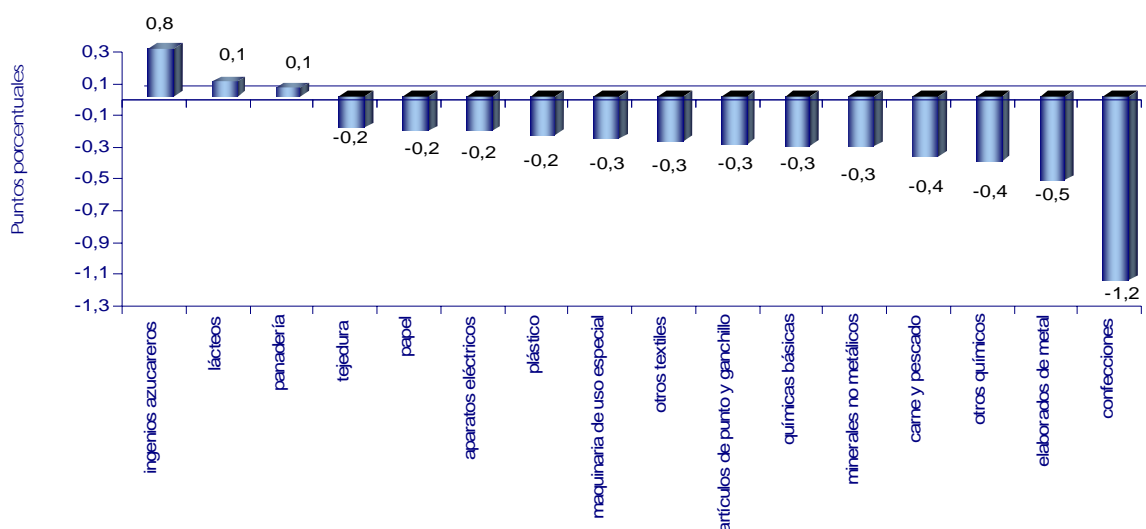


El personal permanente (contrato a término indefinido) participó con el 56,1% del total de la ocupación laboral en el mes.

En octubre, 40 de las 48 actividades representadas en el MMM registraron descenso en el total de la ocupación. Los mayores aportes negativos se presentaron en: confecciones; productos elaborados de metal; otros productos químicos; producción, transformación y conservación de carne y pescado; y productos minerales no metálicos. En conjunto, el aporte de estas cinco actividades a la variación anual del empleo fue 2,8 puntos porcentuales negativos.

Las actividades industriales de ingenios, refinерías de azúcar y trapiches; productos lácteos; y productos de panadería, en conjunto, aportaron 1,0 punto porcentual a la variación anual total.

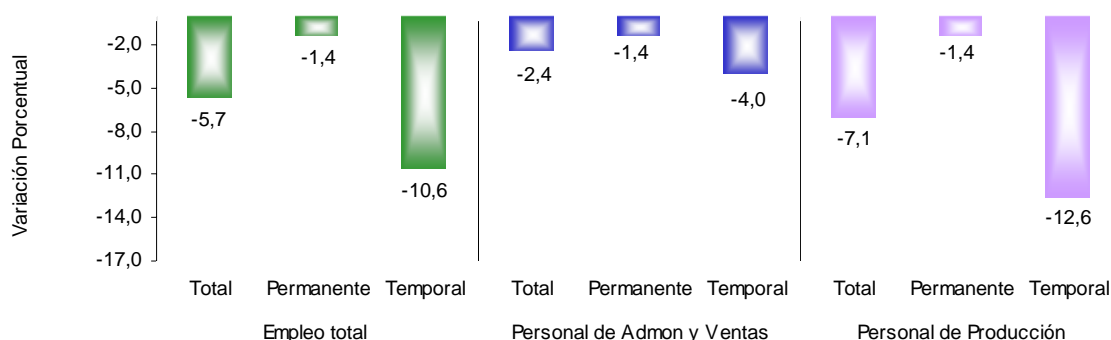
Gráfico 16
Principales contribuciones a la variación anual del empleo industrial sin trilla de café
Octubre 2009 / 2008



Empleo según categoría ocupacional y tipo de contratación

El personal vinculado directamente con los procesos productivos disminuyó 7,1% principalmente como consecuencia de la terminación de contratos del personal vinculado a término fijo y la no renovación de los mismos. Por su parte, el total de personal vinculado a labores administrativas y de ventas se redujo 2,4%.

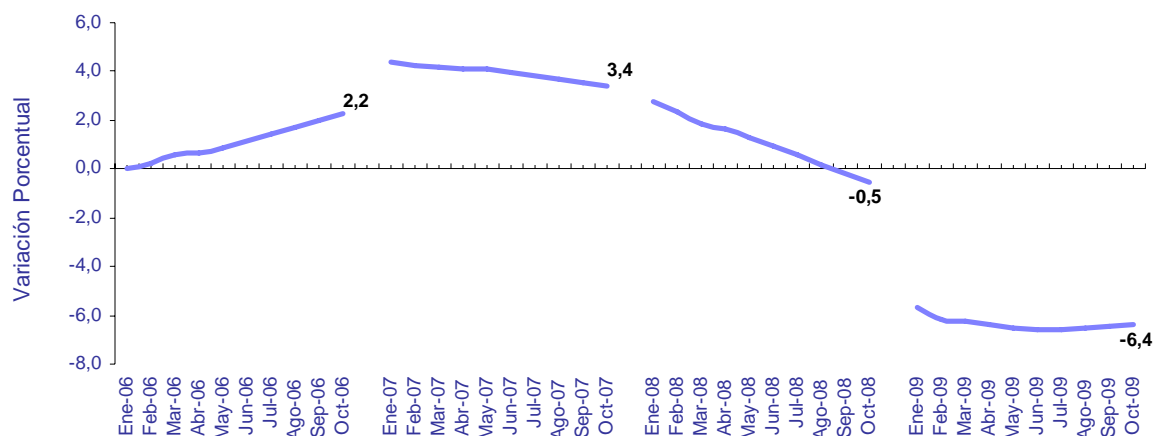
Gráfico 17
Variación anual del empleo industrial, sin trilla de café, según categoría ocupacional, por tipo de contrato
Total nacional
Octubre 2009 / octubre 2008



2.3.2 Variación año corrido. Enero – Octubre (2009 / 2008)

En lo corrido del presente año hasta octubre, el empleo generado por la industria manufacturera, sin incluir trilla de café, disminuyó 6,4% frente al mismo periodo de 2008.

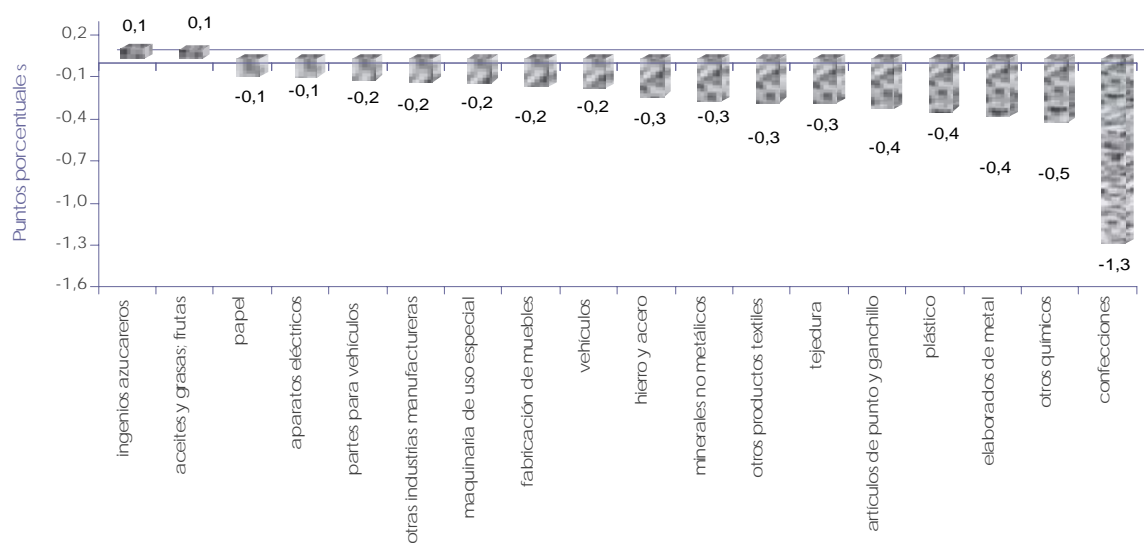
Gráfico 18
Variación año corrido del empleo industrial sin trilla de café
Total nacional
Enero – octubre (2009 / 2008)



Entre las actividades que realizaron los mayores aportes negativos a la variación del empleo en el año, se destacan: confecciones; otros productos químicos; productos elaborados de metal; productos de plástico, y tejidos y artículos de punto y ganchillo, cuyo aporte conjunto fue 2,9 puntos porcentuales negativos.

En contraste, seis actividades mostraron dinámica positiva en la generación de empleo durante este período. Entre éstas se destacan, por su mayor aporte positivo a la variación del empleo, ingenios, refinerías de azúcar y trapiches; y elaboración de aceites y grasas.

Gráfico 19
Principales contribuciones a la variación corrida del empleo industrial sin trilla de café
Enero - octubre (2009 / 2008)

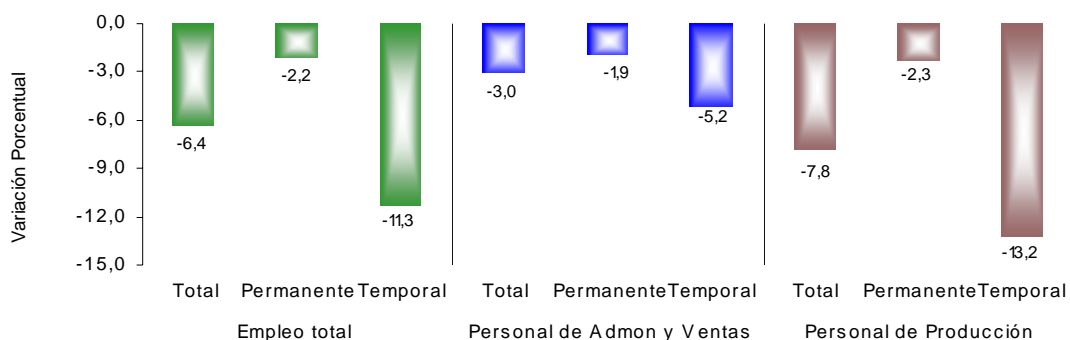


Empleo según categoría ocupacional y tipo de contratación

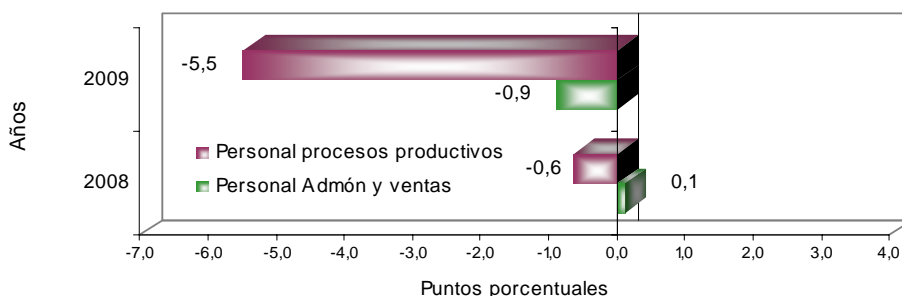
En los diez primeros meses de 2009, el personal vinculado directamente a las actividades específicas de los procesos productivos disminuyó 7,8%, y el total de empleados que desempeñaron labores de administración y ventas disminuyó 3,0%. La variación del empleo total (-6.4%), obedeció principalmente al aporte negativo realizado por el personal de producción (-5,5 puntos porcentuales).

Por tipo de contrato, el personal permanente disminuyó 2,2% en tanto que las personas contratadas a término fijo se redujeron 11,3%.

Gráfico 20
Variación año corrido del empleo industrial, sin trilla de café, según categoría ocupacional y por tipo de contrato
Total nacional
Enero - octubre (2009 / 2008)



Contribución a la variación año corrido del empleo industrial, según categoría ocupacional (sin trilla de café)
Total nacional
(2009 - 2008)



2.3.3 Variación acumulada anual

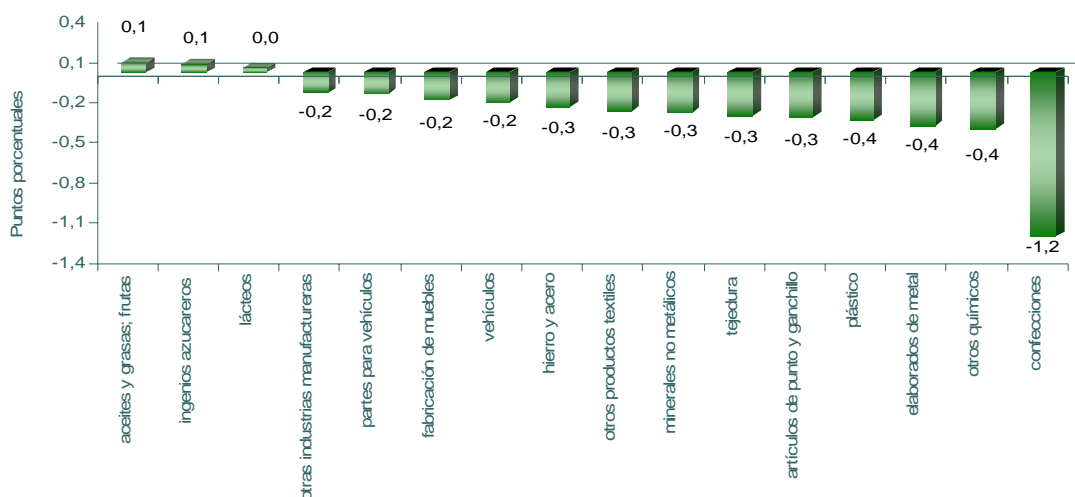
Noviembre 2008 - octubre 2009 / noviembre 2007 - octubre 2008

En los últimos doce meses hasta octubre de 2009, la ocupación laboral del sector fabril se contrajo 6,0%. En este período, 41 de las 48 actividades manufactureras redujeron el total de personas contratadas. Entre ellas, sobresalen por sus mayores contribuciones negativas: confecciones; otros productos químicos; productos elaborados de metal; y productos de plástico. En conjunto estas cuatro actividades aportaron -2,4 puntos a la variación total del empleo en el año.

En contraste, siete actividades fabriles registraron incremento en el total de empleo. Las mayores variaciones positivas las presentaron ingenios, refinерías de azúcar, trapiches (4,2%); elaboración de aceites y grasas (3,5%); y curtido de cueros (1,8%).

Gráfico 21

Principales contribuciones a la variación doce meses del empleo industrial sin trilla de café Noviembre 2008 - octubre 2009 / noviembre 2007 - octubre 2008

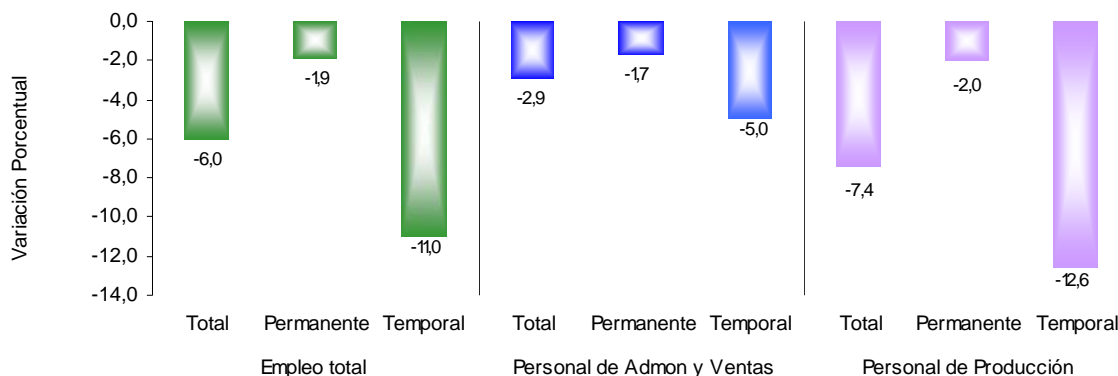


Empleo según categoría ocupacional y tipo de contratación

En los últimos doce meses hasta octubre, el personal vinculado a labores productivas disminuyó 7,4%, en tanto que el número de personas relacionadas con las labores administrativas y de ventas se redujo 2,9%.

Gráfico 22

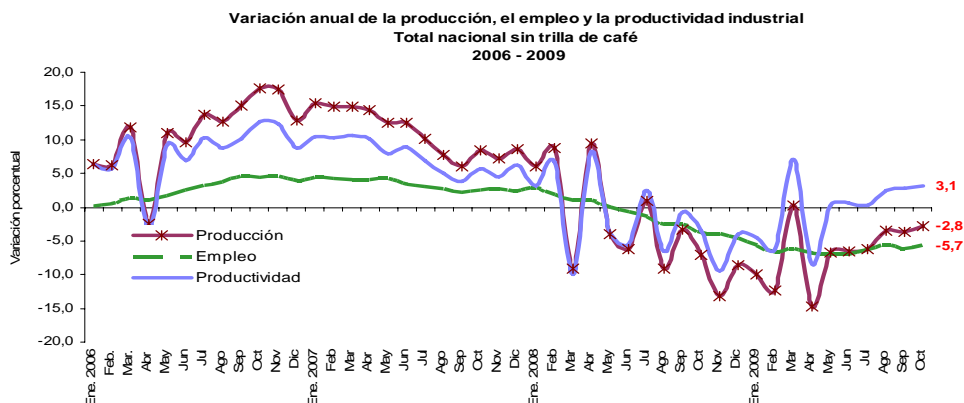
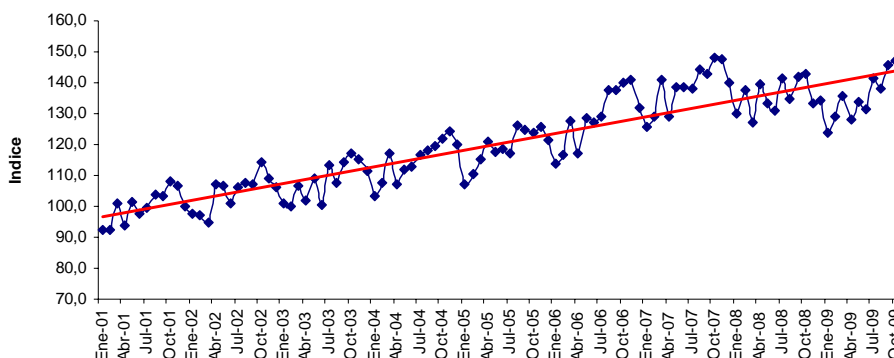
Variación doce meses del empleo industrial, sin trilla de café, según categoría ocupacional y por tipo de contrato Total nacional Noviembre 2008 – octubre 2009 / noviembre 2007 - octubre 2008



2.3.4 Productividad laboral

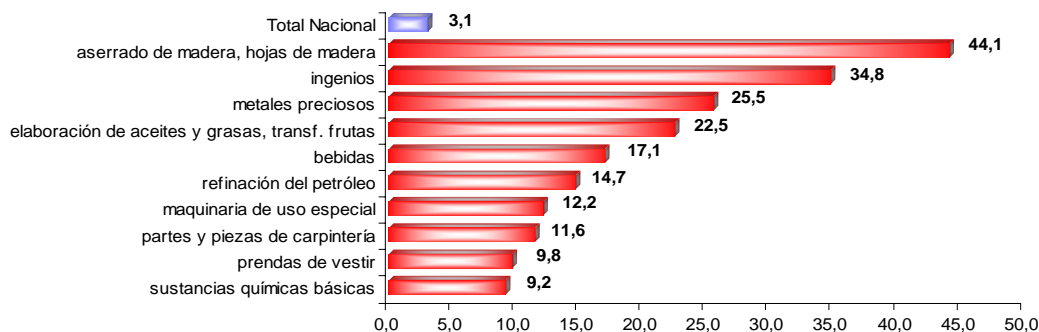
Durante octubre de 2009, la productividad laboral de la industria sin incluir trilla de café se incrementó 3,1%.

Gráfico 23
Evolución del indicador de productividad laboral en el sector manufacturero (2001 – 2009)



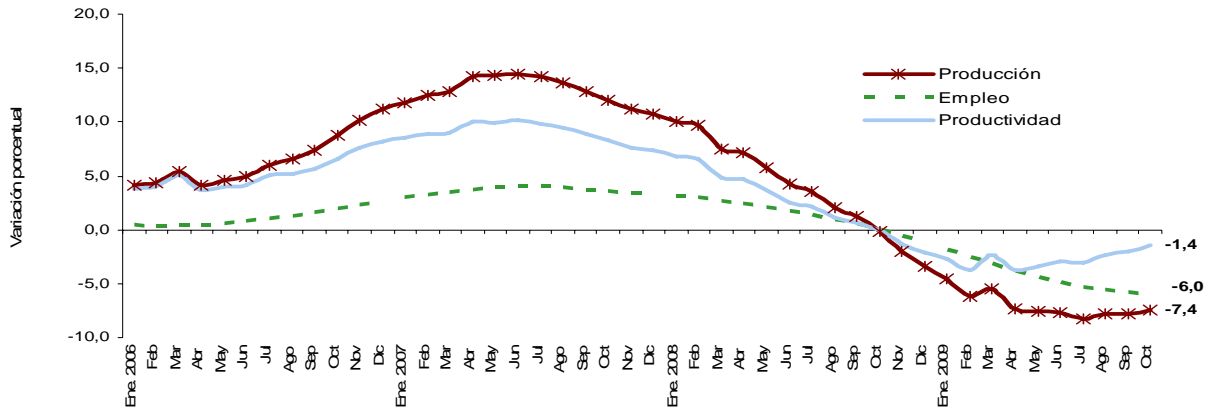
Las actividades manufactureras que presentaron los mayores incrementos de la productividad laboral en el mes, fueron: aserrado de madera, fabricación de hojas de madera; ingenios, refinерías de azúcar y trapiches; y metales preciosos y no ferrosos.

Gráfico 24
Variación anual de la productividad Industrial, según actividades manufactureras
Octubre de 2009



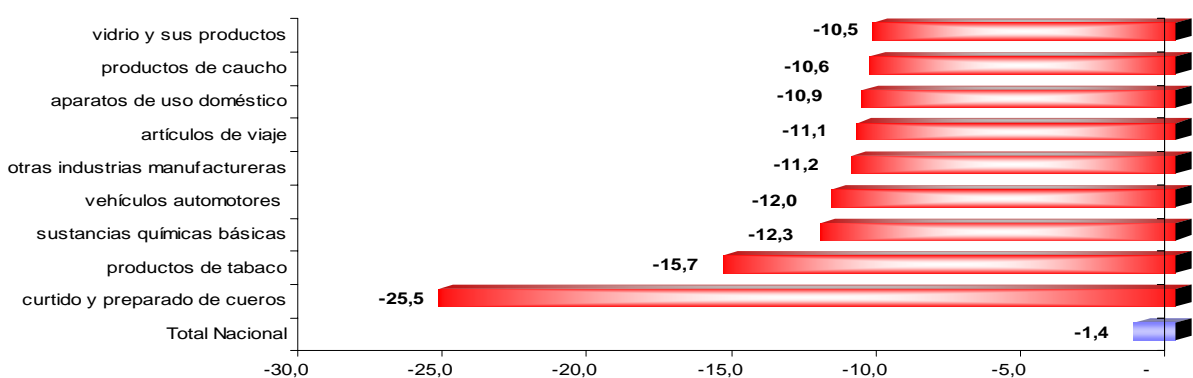
Al analizar el indicador con promedios móviles de doce meses, se observa que la tendencia creciente registrada durante aproximadamente dos años (a partir de mediados de 2007) se revierte en el presente año.

Gráfico 25
Producción, empleo y productividad industrial, sin trilla de café
Total nacional
Variaciones doce meses
2006 – 2009



En los últimos doce meses, las mayores contracciones en la productividad laboral se registraron en curtido y preparado de cueros; elaboración de productos de tabaco; fabricación de sustancias químicas básicas, fibras sintéticas; y vehículos automotores.

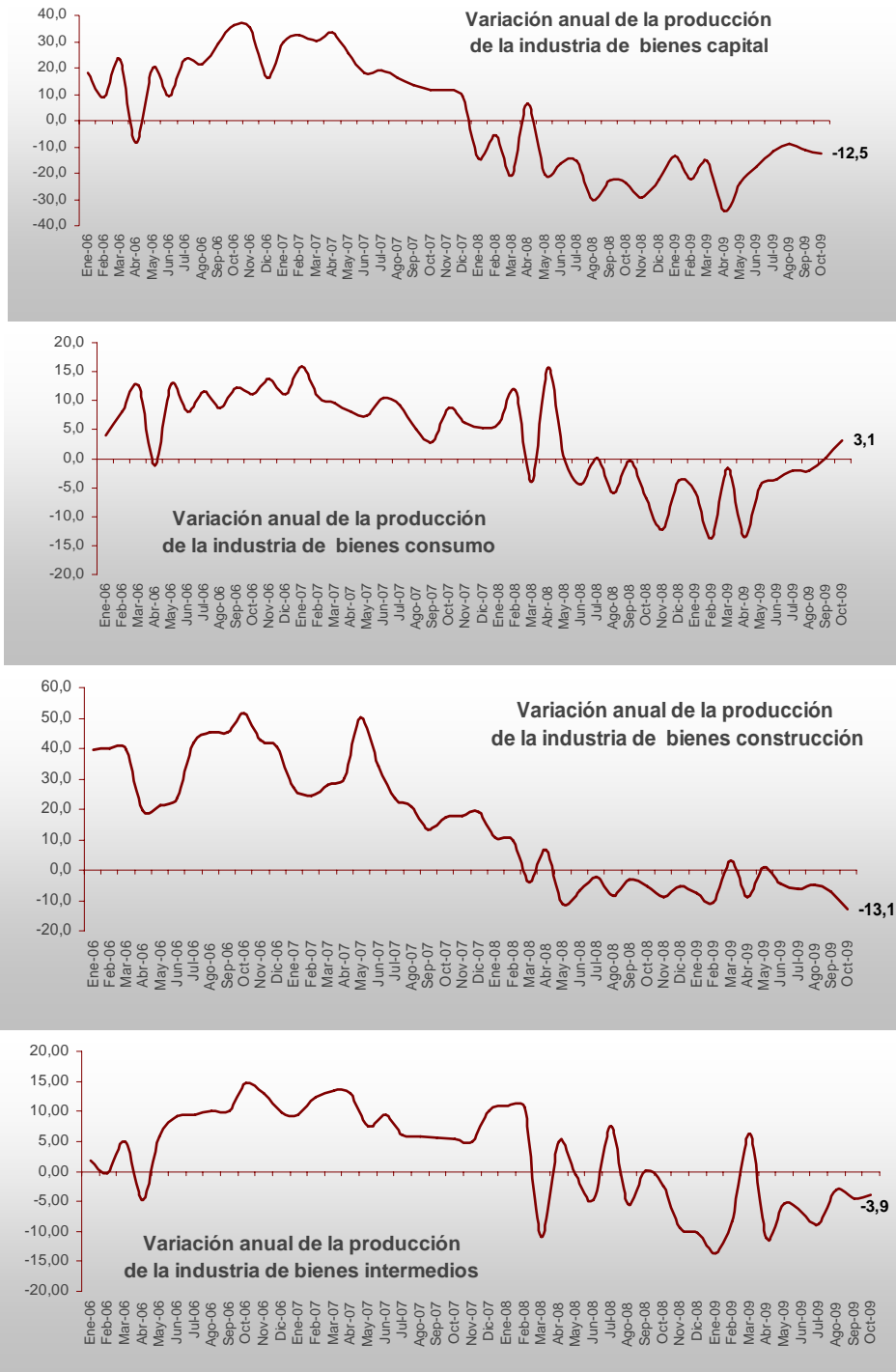
Gráfico 26
Variación doce meses de la productividad Industrial, según actividades manufactureras
Octubre de 2009



2.4 Clasificación de la producción según uso o destino económico – CUODE

Al analizar el comportamiento de la industria por tipo de bien producido, se observa que durante el mes de octubre de 2009, la producción de bienes de capital y bienes asociados a la construcción, presentaron las mayores variaciones negativas: 12,5% y 13,1% respectivamente. La producción de bienes intermedios se redujo 3,9%, mientras que la elaboración de bienes de consumo creció 3,1%.

Gráfico 27



2.5 Resumen de la evolución de la producción industrial sin trilla de café

Años y meses	Variaciones anuales				Variaciones año corrido				Variaciones doce meses			
	Producción real	Ventas reales	Empleo total	Horas promedio trabajadas	Producción real	Ventas reales	Empleo total	Horas promedio trabajadas	Producción real	Ventas reales	Empleo total	Horas promedio trabajadas
2007 Octubre	8,4	9,8	2,5	2,5	11,4	10,3	3,4	-0,0	12,0	10,9	3,5	-0,3
Noviembre	7,2	10,3	2,6	-0,3	11,0	10,3	3,3	-0,1	11,1	10,4	3,4	-0,4
Diciembre	8,6	9,8	2,3	-0,9	10,8	10,2	3,2	-0,1	10,8	10,2	3,2	-0,1
2008 Enero	6,0	7,4	2,8	0,5	6,0	7,4	2,8	0,5	10,1	9,7	3,1	-0,1
Febrero	8,8	8,2	1,9	2,9	7,5	7,8	2,3	1,7	9,6	9,3	2,9	0,0
Marzo	-9,1	-12,7	0,9	-10,2	1,5	0,3	1,8	-2,5	7,5	6,8	2,7	-0,9
Abril	9,4	8,6	1,0	10,7	3,4	2,4	1,6	0,7	7,2	6,6	2,4	-0,1
Mayo	-4,0	-4,5	-0,2	-4,3	1,8	0,9	1,3	-0,3	5,8	5,3	2,1	-0,5
Junio	-6,2	-7,3	-0,7	-3,1	0,4	-0,5	0,9	-0,8	4,2	3,9	1,7	-0,7
Julio	1,0	2,4	-1,4	8,8	0,5	-0,1	0,6	0,6	3,5	3,5	1,4	0,1
Agosto	-9,2	-9,5	-2,7	-4,0	-0,8	-1,4	0,2	-0,0	2,0	2,1	0,9	-0,2
Septiembre	-3,4	-0,3	-2,7	2,7	-1,1	-1,2	-0,2	0,3	1,2	1,6	0,5	0,3
Octubre	-7,1	-5,4	-3,7	-0,5	-1,8	-1,7	-0,5	0,2	-0,2	0,3	-0,0	0,1
Noviembre	-13,1	-15,0	-4,0	-5,6	-2,9	-3,1	-0,9	-0,3	-2,0	-2,0	-0,6	-0,4
Diciembre	-8,6	-10,0	-4,7	1,2	-3,4	-3,7	-1,2	-0,2	-3,4	-3,7	-1,2	-0,2
2009 Enero	-9,9	-10,3	-5,7	-2,1	-9,9	-10,3	-5,7	-2,1	-4,6	-5,0	-1,9	-0,4
Febrero	-12,4	-10,2	-6,7	-3,9	-11,2	-10,3	-6,2	-3,0	-6,2	-6,4	-2,6	-1,0
Marzo	0,3	3,4	-6,3	6,0	-7,5	-5,9	-6,2	-0,1	-5,5	-5,1	-3,2	0,4
Abril	-14,8	-12,2	-7,0	-8,3	-9,4	-7,6	-6,4	-2,3	-7,4	-6,7	-3,8	-1,2
Mayo	-6,7	-4,9	-7,0	-1,4	-8,9	-7,0	-6,5	-2,1	-7,6	-6,8	-4,4	-0,9
Junio	-6,5	-3,4	-7,1	-1,0	-8,5	-6,4	-6,6	-1,9	-7,6	-6,5	-4,9	-0,8
Julio	-6,2	-6,7	-6,4	-2,7	-8,1	-6,5	-6,6	-2,0	-8,2	-7,2	-5,3	-1,7
Agosto	-3,4	-3,4	-5,8	-0,5	-7,6	-6,1	-6,5	-1,9	-7,8	-6,7	-5,6	-1,4
Septiembre	-3,6	-7,8	-6,2	-0,6	-7,1	-6,3	-6,5	-1,7	-7,8	-7,4	-5,9	-1,7
Octubre	-2,8	-4,3	-5,7	-0,7	-6,6	-6,1	-6,4	-1,6	-7,4	-7,3	-6,0	-1,7

FICHA METODOLÓGICA

a. Marco de la muestra

Encuesta Anual Manufacturera (EAM) 1999, actualizado anualmente.

b. Unidad estadística

Establecimiento industrial.

c. Cobertura (representatividad de los resultados)

Total nacional y 48 actividades industriales.

d. Universo de estudio

Todos los establecimientos industriales en el territorio nacional.

e. Población objetivo

Todos los establecimientos industriales que según la EAM, ocuparon 10 o más personas o que en su defecto presentaron niveles de producción anual iguales o superiores a 79.5 millones de pesos de 1999.

f. Clasificación estadística

Clasificación Industrial Internacional Uniforme -CIIU, Revisión 3 adaptada para Colombia y agrupada en 48 actividades industriales.

Impreso en la Dirección de Mercadeo y Ediciones
Departamento Administrativo Nacional de Estadística DANE
Bogotá, D.C. - Colombia