

MUESTRA MENSUAL MANUFACTURERA Octubre de 2010

Contenido

1. Comportamiento de la industria en octubre de 2010
2. La actividad industrial – octubre de 2010.
 - 2.1 Evolución general de las principales variables
 - 2.2 Comportamiento de la producción manufacturera sin incluir trilla de café.
 - 2.2.1 Variación anual
 - 2.2.2 Variación año corrido
 - 2.2.3 Variación doce meses
 - 2.3 Comportamiento del personal ocupado vinculado a la industria manufacturera
 - 2.3.1 Variación anual
 - 2.3.2 Variación año corrido
 - 2.3.3 Variación doce meses
 - 2.3.4 Indicadores laborales
 - 2.4 Clasificación según uso o destino económico - CUODE
 - 2.5 Resumen. Total nacional sin trilla de café



Código N° 1081-1
Producción y difusión de la información estadística estratégica oficial. Regulación del sistema estadístico nacional
NTC ISO 9001:2000



Código N° 011-1
Producción y difusión de la información estadística estratégica oficial. Regulación del sistema estadístico nacional
NTC GP 1000:2004



Ficha metodológica

Jorge Bustamante Roldán
Director
Carlos Eduardo Sepúlveda Rico
Subdirector
Eduardo Efraín Freire Delgado
Director de Metodología y
Producción Estadística

1. COMPORTAMIENTO DE LA INDUSTRIA EN OCTUBRE DE 2010

- Durante el mes de octubre, la producción real del sector fabril, sin incluir trilla de café, creció 2,7% con relación a igual mes de 2009. En este período, 27 de 48 subsectores industriales registraron incremento en su producción, destacándose las industrias de sustancias químicas básicas (22,3%); vehículos automotores (33,8%); otros productos químicos (9,7%); confecciones (13,3%); e industrias básicas de hierro y acero (10,1%). El aporte conjunto de estas cinco actividades ascendió a 3,8 puntos porcentuales a la variación total.
- En contraste, 21 subsectores presentaron variación negativa, destacándose por su contribución a la variación total del sector: bebidas (-12,4%); aceites y grasas, transformación de frutas, verduras y hortalizas (-17,4%); e ingenios azucareros y trapiches (-10,3%). Las actividades mencionadas restaron conjuntamente 1,7 puntos porcentuales a la variación total.
- En este mismo período, el personal ocupado generado por el sector manufacturero se redujo 0,4% respecto a octubre de 2009. De acuerdo al tipo de contrato, el personal vinculado a término indefinido disminuyó 2,6%, en tanto que el personal temporal registró un incremento de 2,5%.
- En lo corrido del año hasta octubre, la producción real del sector fabril, sin incluir trilla de café, superó en 4,6% la de igual período de 2009. Al interior del conjunto industrial, 33 de 48 subsectores registraron incremento en su producción, entre los que sobresalen por sus mayores contribuciones a la variación total del sector, las industrias de vehículos automotores (34,9%); otros productos químicos (6,9%); sustancias químicas básicas (13,2%); confecciones (16,9%); y productos de plástico (7,8%). Estos subsectores aportaron en conjunto 3,2 puntos porcentuales a la variación total.
- En los últimos doce meses hasta octubre de 2010, la producción real de la industria manufacturera, sin incluir trilla de café, aumentó 4,2%, debido fundamentalmente a la mayor producción de 33 de los 48 subsectores representados. Entre estos se destacan por su contribución: sustancias químicas básicas (14,6%); vehículos automotores (28,0%); y otros productos químicos (5,8%), los cuales, en conjunto, aportaron 2,0 puntos porcentuales a la variación total.
- La ocupación laboral del sector se redujo 2,1% en los últimos doce meses, como consecuencia de la disminución del personal vinculado directamente a los procesos productivos (-2,2%) y del personal que desempeñó labores administrativas o de ventas (-1,9%).

2. LA ACTIVIDAD INDUSTRIAL: OCTUBRE DE 2010

2.1 Evolución general de las principales variables. Total nacional sin trilla de café Octubre 2010

La producción industrial en octubre de 2010 creció 2,7% con relación al mismo mes de 2009.

Gráfico 1

Variación anual de la producción, las ventas y el personal ocupado de la industria manufacturera 2007 – 2010 (Octubre)

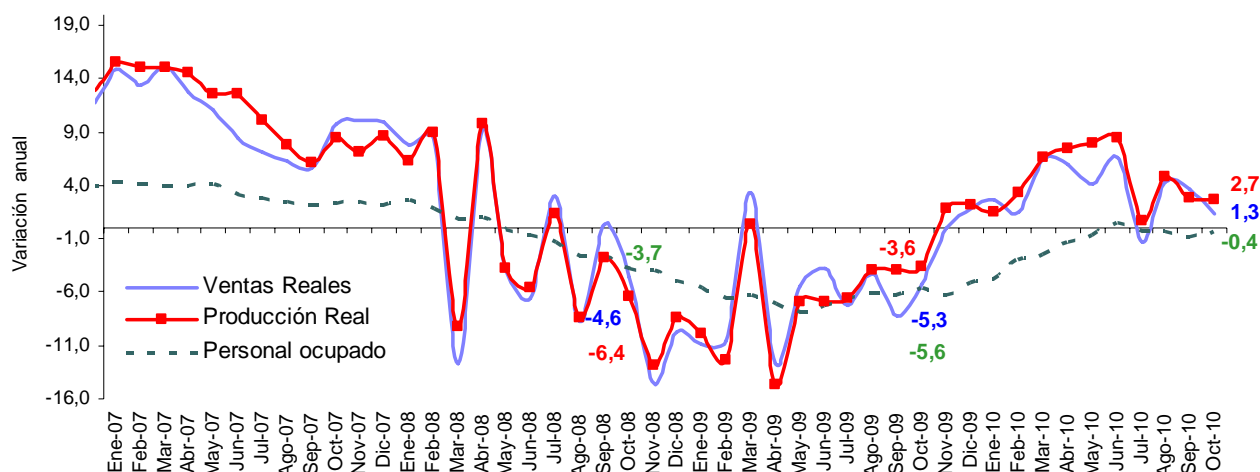


Gráfico 2

Índices de la producción y el personal ocupado de la industria manufacturera 2007 – 2010 (Octubre)
Año base 2001 = 100

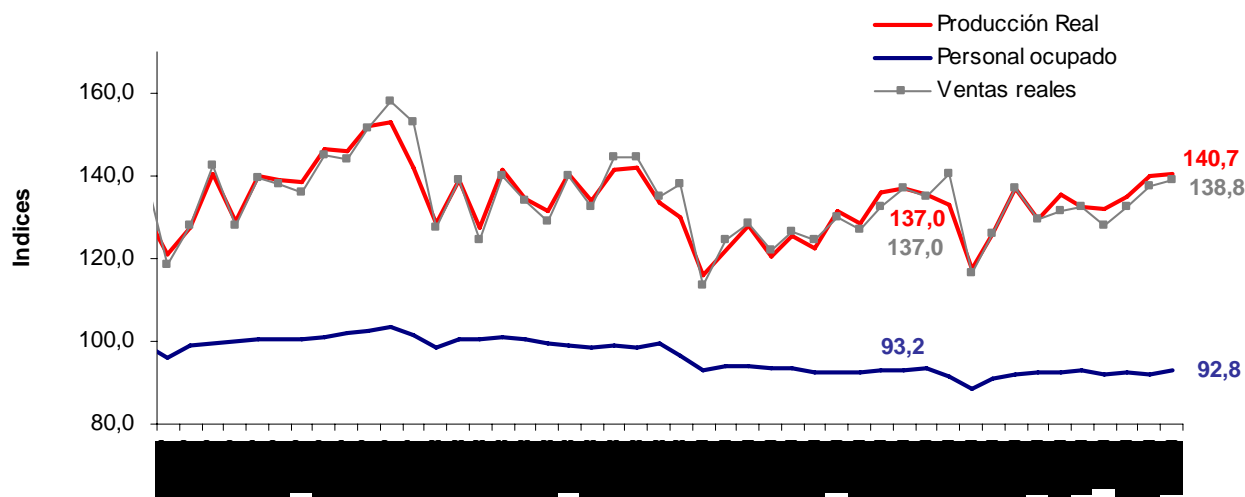


Tabla 1.

Resumen del comportamiento de las principales variables, hasta octubre de 2010

Indicador	Octubre (Anual)		Enero - octubre (Año corrido)		Noviembre / octubre (Acumulado anual)	
	2009	2010	2009	2010	2009	2010
Producción	-3,6	2,7	-6,9	4,6	-7,6	4,2
Ventas	-5,3	1,3	-6,7	3,5	-7,7	3,0
Personal ocupado	-5,6	-0,4	-6,4	-1,4	-6,1	-2,1

En octubre de 2010, el promedio de horas trabajadas por el personal vinculado directamente a labores productivas se redujo 2,5% respecto al mismo período de 2009.

Gráfico 3
Variación anual de la producción y las horas promedio trabajadas por persona
2007 – 2010 (Octubre)

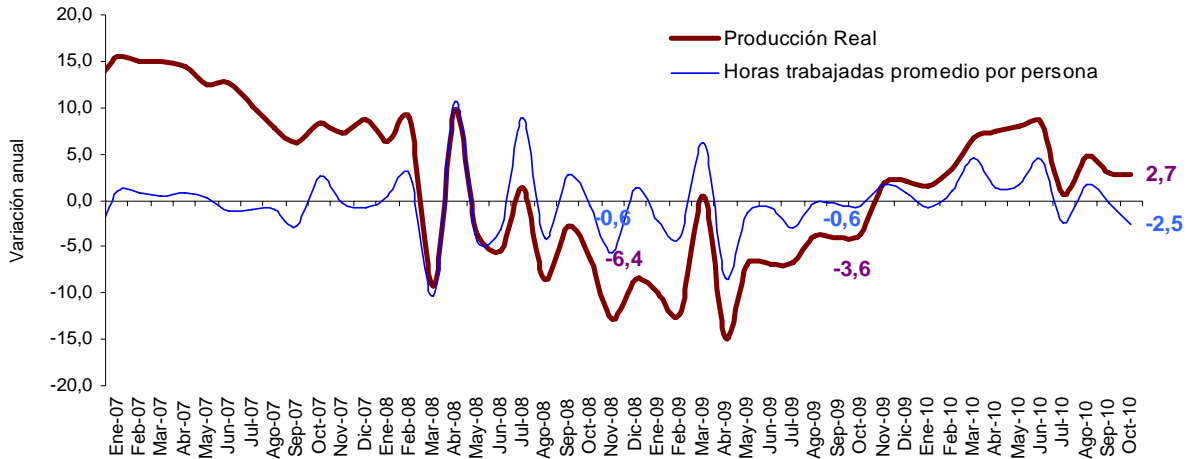


Gráfico 4
Variación año corrido de la producción, las ventas y el personal ocupado de la industria manufacturera
2007 – 2010 (Octubre)

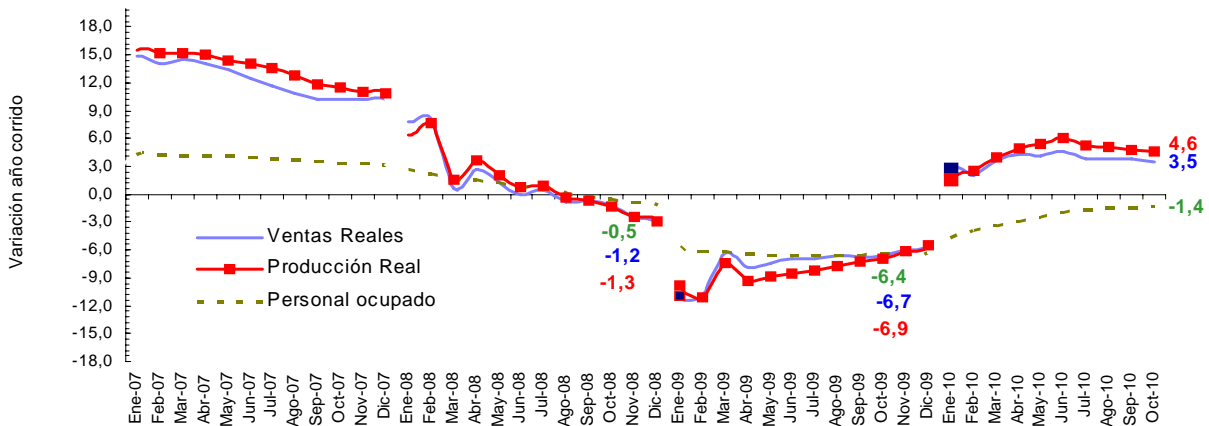
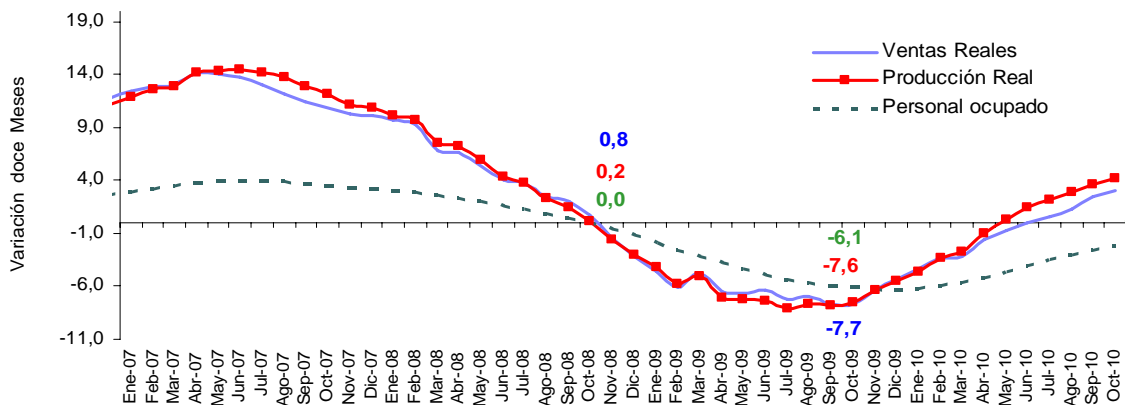


Gráfico 5
Variación doce meses de la producción, las ventas y el personal ocupado de la industria manufacturera
2007 – 2010 (Octubre)



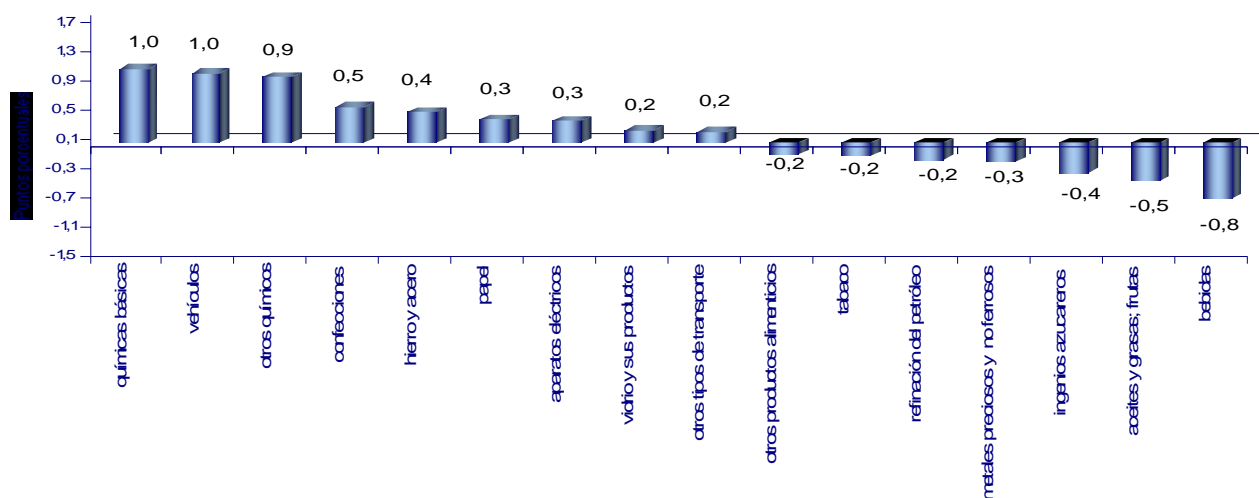
2.2 Comportamiento de la producción manufacturera sin incluir trilla de café

2.2.1 Variación anual - Octubre (2010 / 2009)

De las 48 actividades industriales representadas por la muestra, un total de 27 registraron variaciones positivas en su producción real, entre las que se destacan por su contribución a la variación total del sector: sustancias químicas básicas; vehículos automotores; otros productos químicos; confecciones e industrias básicas de hierro y acero. En conjunto, estas cinco actividades aportaron 3,8 puntos porcentuales positivos a la variación total.

Gráfico 6

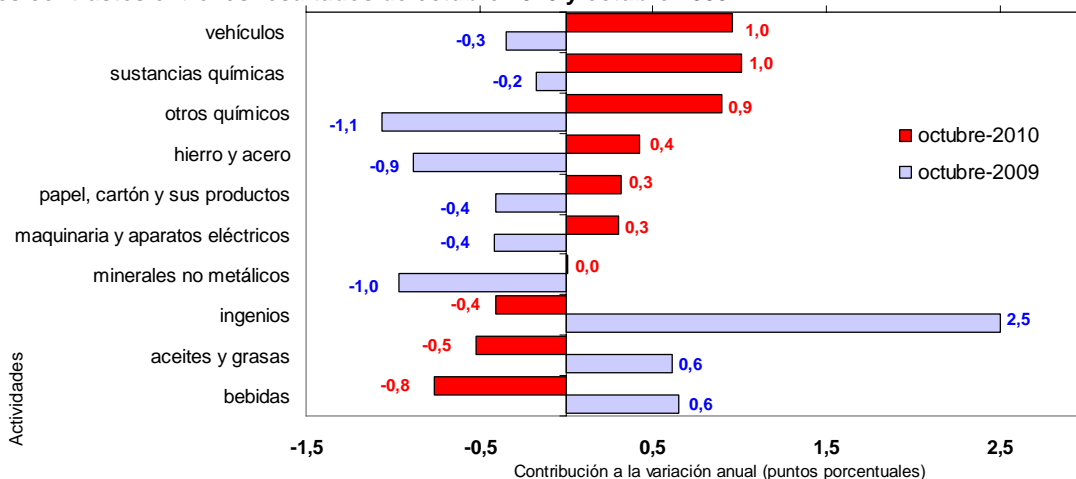
Principales contribuciones a la variación anual de la producción real sin trilla de café¹
Octubre 2010 / 2009



Al comparar los resultados registrados por la producción industrial en octubre de 2010 (2,7%) frente a los de octubre de 2009 (-3,6%), en términos de contribución a la variación total, se identifican las actividades que presentan los mayores contrastes, como se observa en el siguiente gráfico.

Gráfico 7

Contribución en puntos porcentuales a la variación anual de la producción real sin trilla de café
Principales contrastes entre los resultados de octubre 2010 y octubre 2009

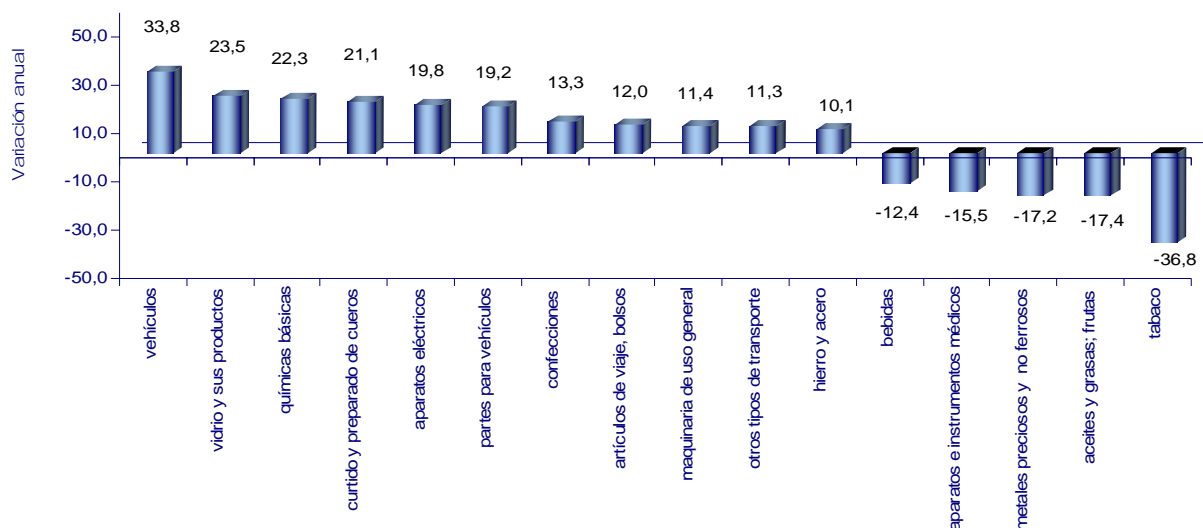


¹ Para efectos de este análisis, se reagruparon las actividades de edición (2210), impresión (2220), y servicios relacionados (2230), las cuales registraron conjuntamente una disminución en su producción de 8,3%, respecto al mes de octubre de 2009 y contribuyeron con 0,2 puntos porcentuales negativos a la variación total del sector. Asimismo, se reagruparon las actividades asociadas con la transformación de la madera, las cuales presentaron en conjunto una reducción de 14,8% en su producción real y contribuyeron con 0,1 puntos porcentuales negativos a la variación total.

Este grupo de diez actividades aportó conjuntamente 2,2 puntos porcentuales a la variación anual de octubre 2010, mientras que en octubre de 2009 había restado 0,6 puntos porcentuales.

Por su parte, las variaciones porcentuales más destacadas en el mes se presentan en el siguiente gráfico.

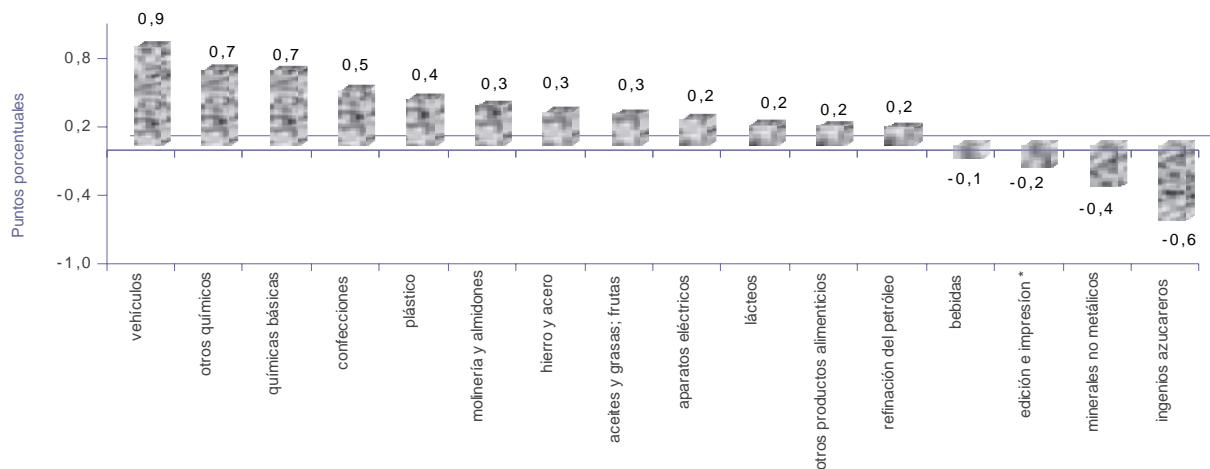
Gráfico 8
Principales variaciones anuales de la producción real según actividad manufacturera²
Octubre 2010/2009



2.2.2 Variación año corrido. Enero - octubre (2010 / 2009)

En lo corrido del año hasta octubre, la producción real del sector fabril creció 4,6%. Este resultado se explica principalmente por la mayor producción de vehículos automotores; otros productos químicos; sustancias químicas básicas; confecciones, y productos de plástico; estos sectores aportaron, en conjunto, 3,1 puntos porcentuales a la variación total.

Gráfico 9
Principales contribuciones a la variación corrida de la producción real sin trilla de café
Enero - octubre (2010/2009)



² Los resultados de la actividad de curtido y preparado de cueros fueron ajustados debido a revisión del deflactor de precios.

Al interior del conjunto industrial, 33 subsectores industriales registraron incremento en su producción real durante los primeros diez meses del año. Los restantes 15 subsectores presentaron descenso en su producción, destacándose los aportes negativos efectuados por la industria de ingenios, refinерías de azúcar y trapiches; y minerales no metálicos; estos restaron, en conjunto, 1,0 punto porcentual a la variación total (4,6%).

Las variaciones porcentuales más destacadas en lo corrido del año según actividad industrial, se presentan en el gráfico 10 :

Gráfico 10
Principales variaciones año corrido de la producción real sin trilla de café³
Enero – octubre (2010 / 2009)

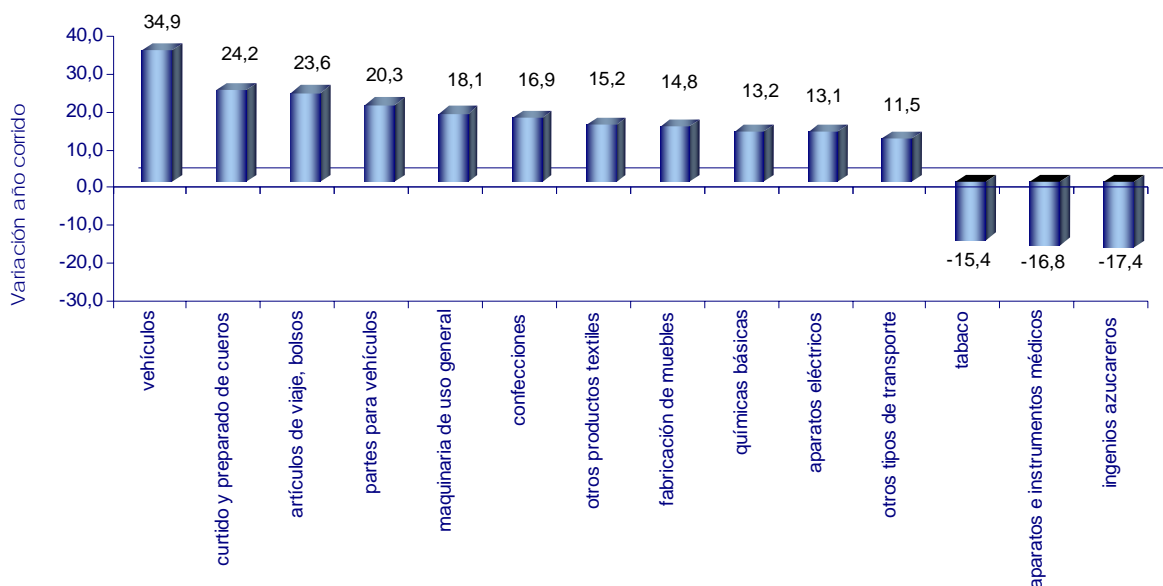
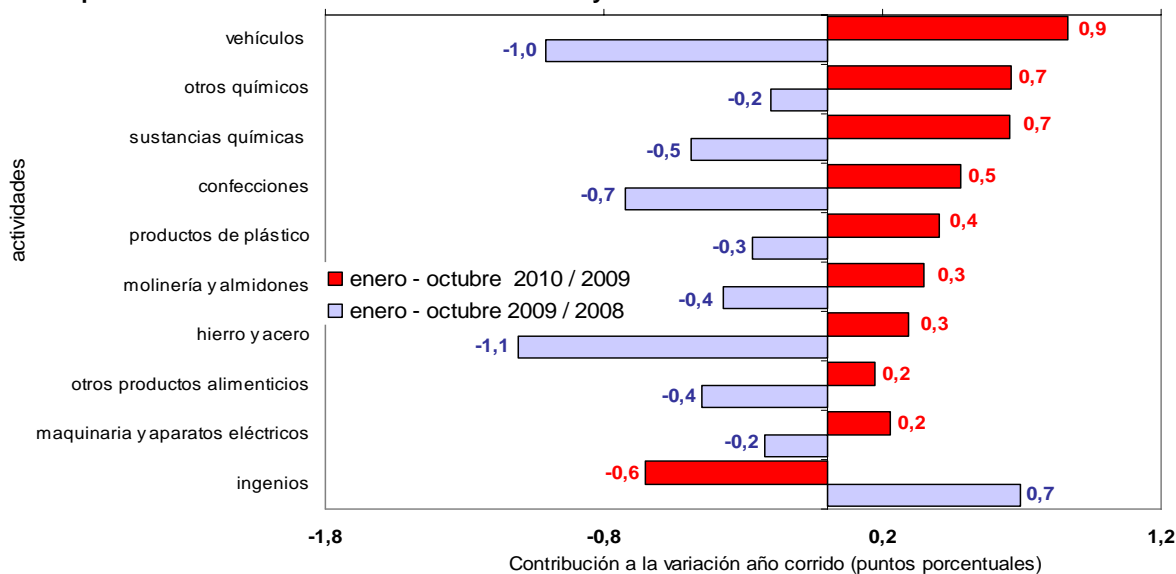


Gráfico 11
Contribución en puntos porcentuales a la variación año corrido de la producción real sin trilla de café
Principales contrastes entre los resultados de 2010 y 2009



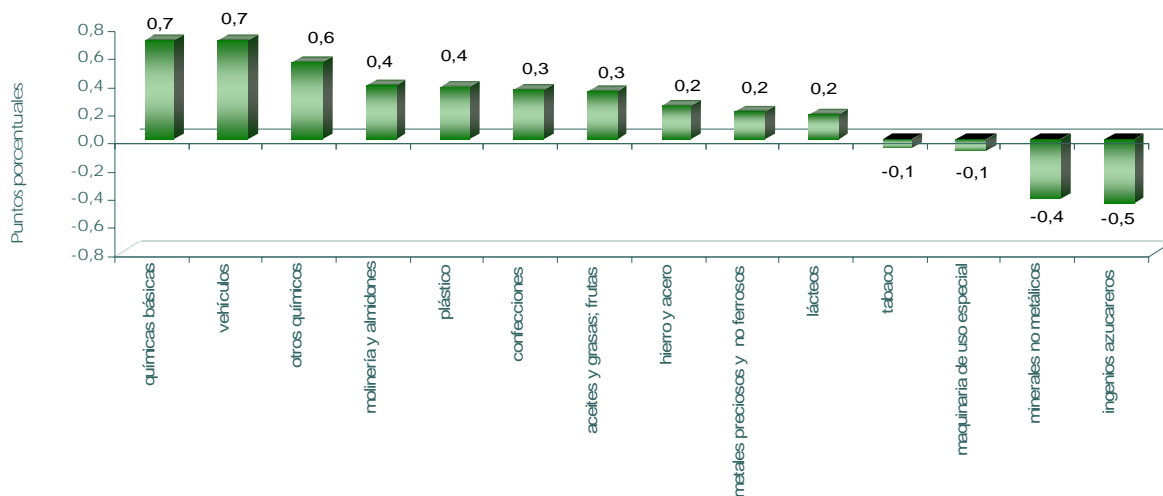
³ En la presentación gráfica de las principales variaciones, se reagruparon las actividades de edición (2210), impresión (2220) y servicios relacionados (2230), cuya producción en conjunto registró una disminución de 6,8%. Así mismo, las actividades asociadas con la transformación de la madera (actividades 2020, 2030, y 2090) fueron agrupadas y registraron en conjunto una caída de 4,0% en su producción real.

2.2.3 Variación acumulada anual Noviembre 2009 - octubre 2010 / noviembre 2008 - octubre 2009

En los últimos doce meses hasta octubre de 2010, el comportamiento de la industria manufacturera estuvo principalmente marcado por la mayor producción de sustancias químicas básicas; vehículos automotores; otros productos químicos; productos de molinería y almidones; y productos de plástico. En conjunto, estos cinco sectores aportaron 2,8 puntos porcentuales a la variación total.

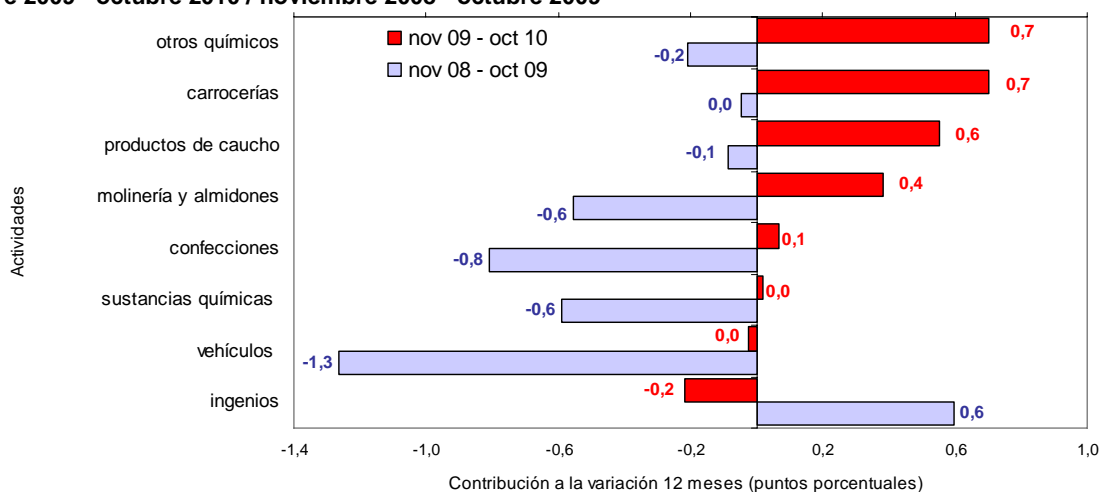
Entre los subsectores que presentaron disminución, sobresalen: ingenios, refinерías de azúcar y trapiches; y minerales no metálicos, cuyo aporte conjunto fue 0,9 puntos porcentuales negativos.

Gráfico 12
Principales contribuciones a la variación 12 meses de la producción real sin trilla de café
Noviembre 2009 - octubre 2010 / noviembre 2008 - octubre 2009



En el siguiente gráfico se presentan los principales contrastes en términos de contribuciones a la variación acumulada anual, en los dos últimos años.

Gráfico 13
Contribución en puntos porcentuales a la variación 12 meses de la producción real sin trilla de café
Principales contrastes
Noviembre 2009 - octubre 2010 / noviembre 2008 - octubre 2009



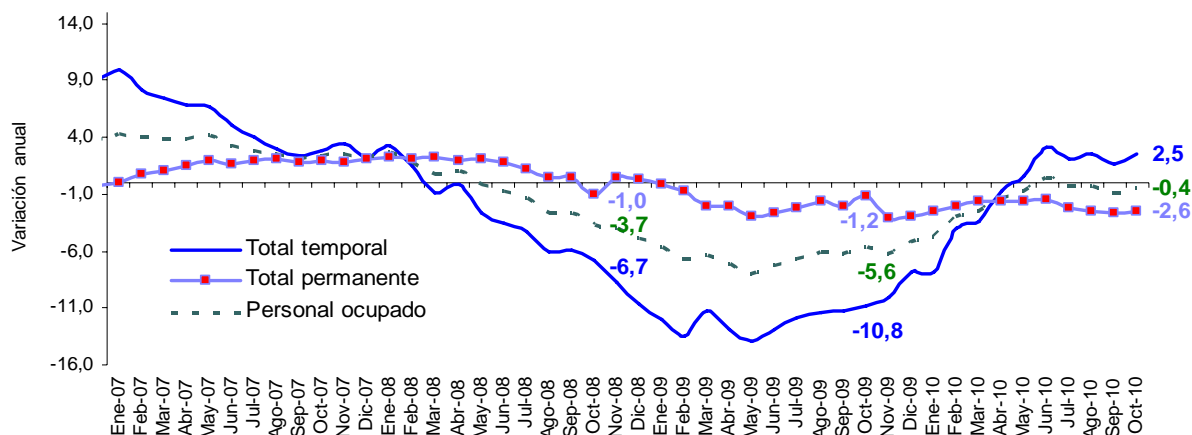
2.3 Comportamiento del personal ocupado vinculado a la industria manufacturera

2.3.1 Variación anual – Octubre (2010 / 2009)

En octubre de 2010, el personal ocupado por la industria manufacturera, sin incluir trilla de café, decreció 0,4% frente al mes de octubre de 2009. De acuerdo con el tipo de contrato, el personal vinculado en forma indefinida por el sector fabril disminuyó 2,6%, mientras que el personal contratado a término fijo aumentó 2,5%.

Gráfico 14

Variación anual del personal ocupado por la industria manufacturera según tipo de contrato
Octubre 2010 / 2009



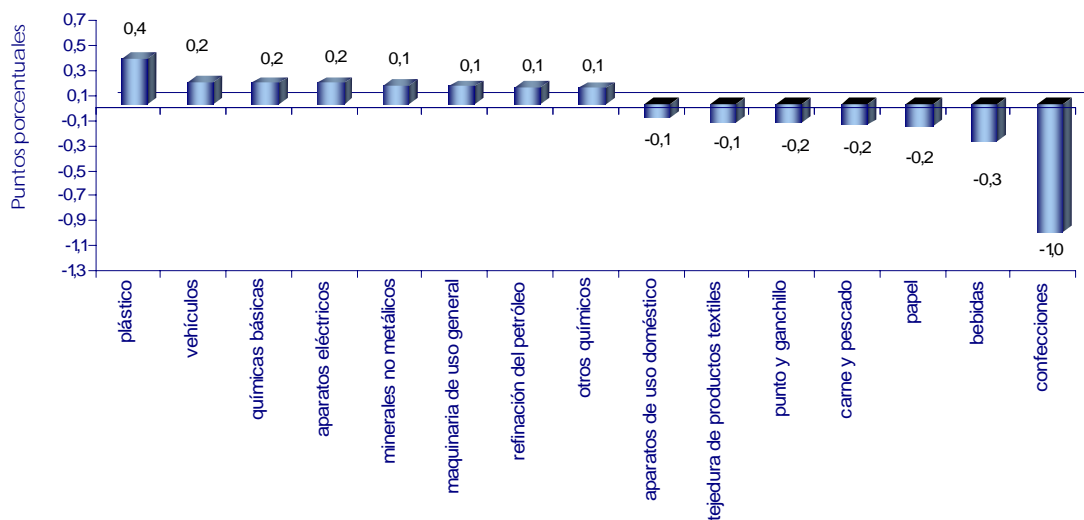
El personal permanente (contrato a término indefinido) representó 55,6% del total de la ocupación laboral en el mes.

En octubre, 25 de las 48 actividades investigadas registraron descenso en el total de la ocupación. Los mayores aportes negativos se observaron en: confecciones; bebidas; papel, cartón y sus productos; producción, transformación y conservación de carne y pescado; y tejidos y artículos de punto y ganchillo. En conjunto, el aporte de estas cinco actividades a la variación anual del personal ocupado fue 1,9 puntos porcentuales negativos.

En contraste, se destacaron por sus aportes positivos, los subsectores de productos de plástico; vehículos automotores; sustancias químicas básicas; maquinaria y aparatos eléctricos, y productos minerales no metálicos. En conjunto estas actividades aportaron 1,2 puntos porcentuales positivos a la variación anual total.

Gráfico 15

Principales contribuciones a la variación anual del personal ocupado por la industria, sin incluir trilla de café
Octubre 2010 / 2009



Personal ocupado según categoría ocupacional y tipo de contratación

En octubre de 2010, el personal vinculado directamente con los procesos productivos aumentó 0,4%, respecto a igual mes de 2009 y el vinculado a labores administrativas y de ventas se redujo 2,2%.

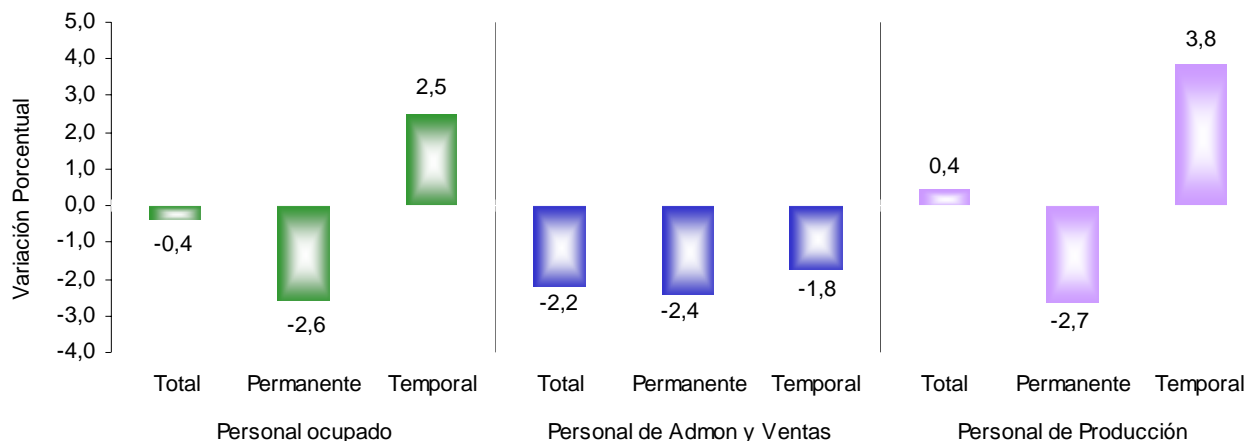
El personal temporal vinculado a procesos productivos se incrementó 3,8%.

Gráfico 16

Variación anual del personal ocupado, según categoría ocupacional, por tipo de contrato (sin trilla de café)

Total nacional

Octubre 2010 / 2009



2.3.2 Variación año corrido. Enero – Octubre (2010 / 2009)

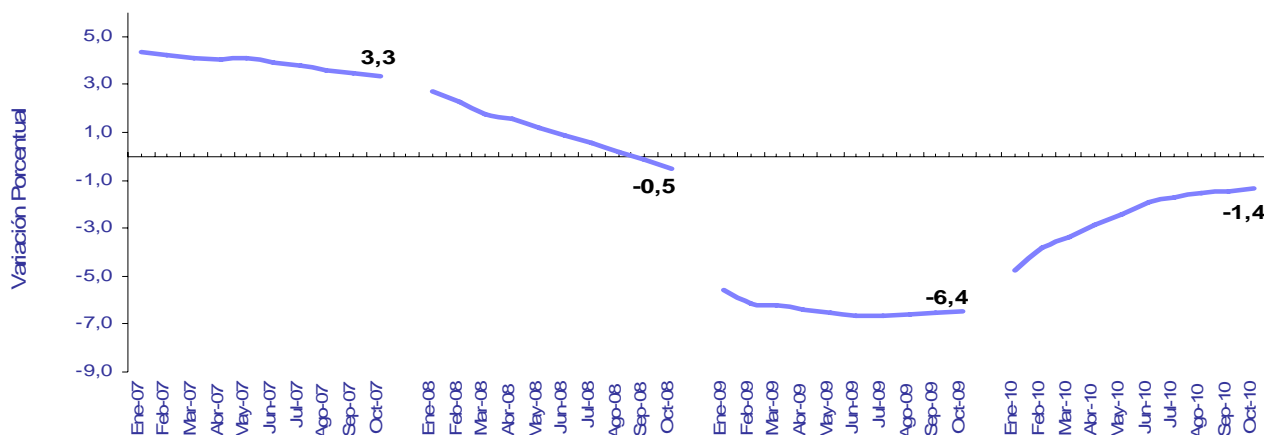
En lo corrido del año hasta el mes de octubre de 2010, el personal ocupado por la industria manufacturera, sin incluir trilla de café, disminuyó 1,4% frente al mismo período de 2009.

Gráfico 17

Variación año corrido del personal ocupado por la industria

Total nacional sin trilla de café

Enero – octubre (2010 / 2009)

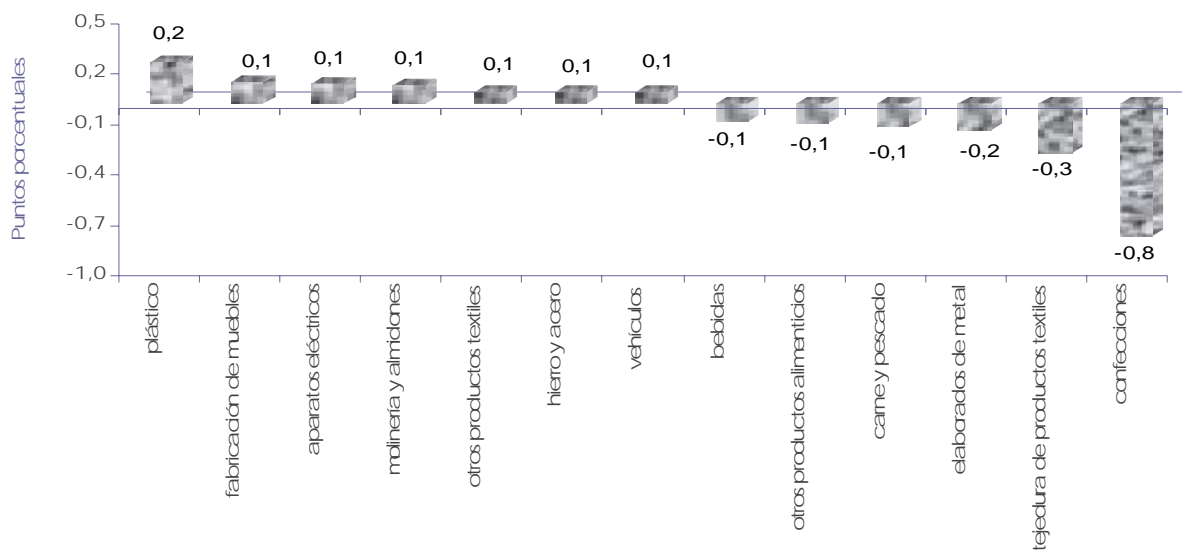


Entre los subsectores que realizaron los mayores aportes negativos a la variación del personal ocupado (-1,4%), se destacan: confecciones; hilatura, tejeduría y acabado de productos textiles; y productos elaborados de metal, cuyo aporte conjunto fue 1,3 puntos porcentuales negativos.

De los 48 subsectores representados por la Muestra Mensual Manufacturera, 22 aumentaron la contratación de personal y los restantes 26 continúan reduciendo el personal.

Gráfico 18

**Principales contribuciones a la variación corrida del personal ocupado por la industria, sin incluir trilla de café
Enero - octubre (2010 / 2009)**



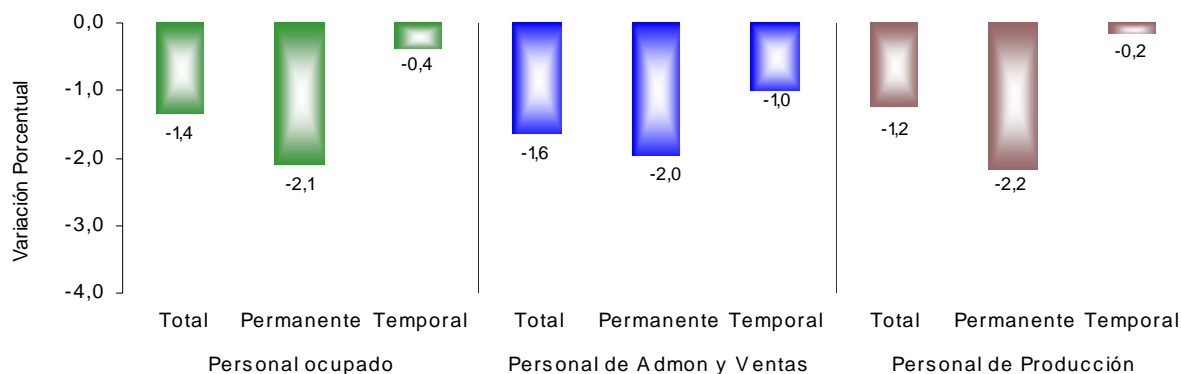
Personal ocupado según categoría ocupacional y tipo de contratación

En lo corrido del año hasta octubre, de acuerdo a la categoría ocupacional, el personal vinculado a actividades productivas se redujo 1,2% respecto al mismo período de 2009. Asimismo, el total de personas que se desempeñan en labores de administración y ventas disminuyó 1,6%. La disminución del personal ocupado en el periodo obedeció principalmente al aporte negativo del personal de producción (-0,9 puntos porcentuales).

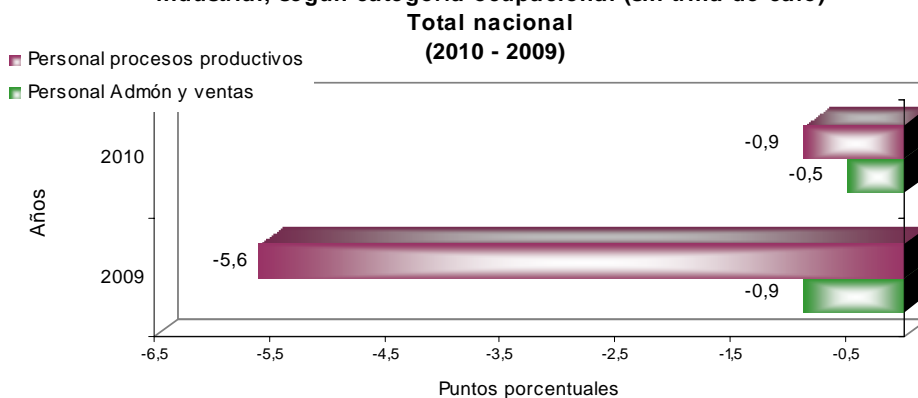
Por tipo de contrato, el personal permanente se redujo 2,1%, en tanto que las personas contratadas a término fijo disminuyeron 0,4%.

Gráfico 19

**Variación año corrido del personal ocupado por la industria, según categoría ocupacional, por tipo de contrato
Total nacional (sin trilla de café)
Enero - octubre (2010 / 2009)**



Contribución a la variación año corrido del personal ocupado industrial, según categoría ocupacional (sin trilla de café)



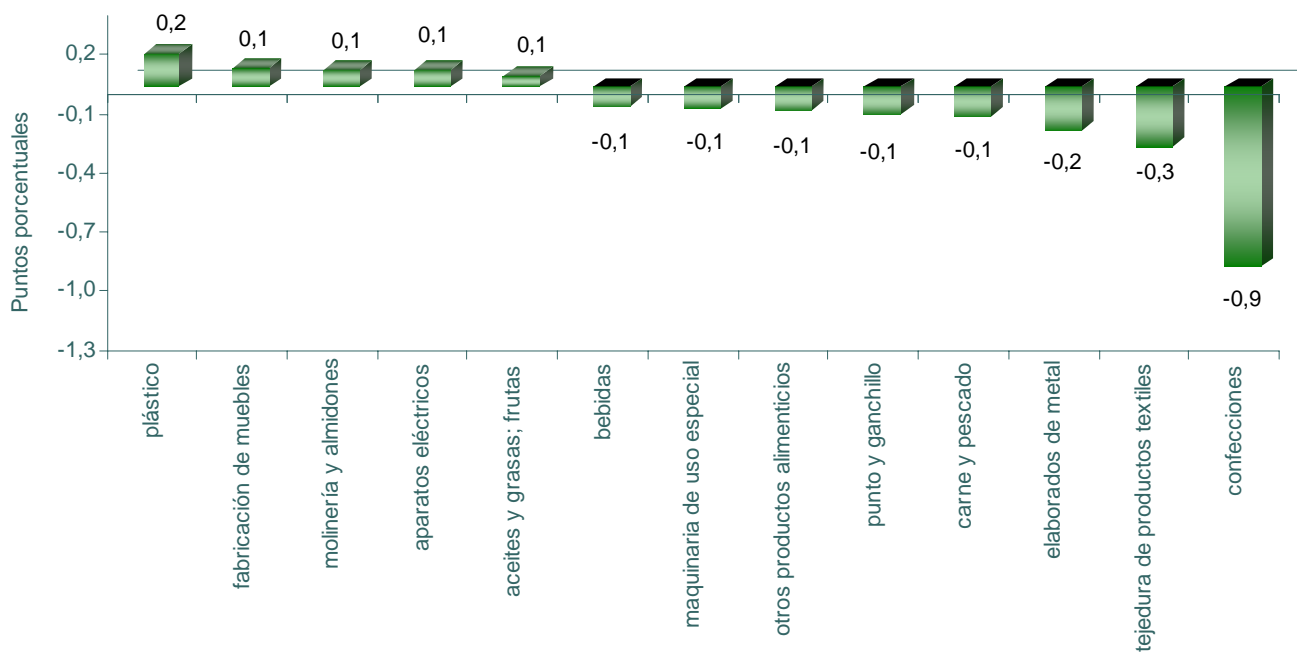
2.3.3 Variación acumulada anual

Noviembre 2009 - octubre 2010 / noviembre 2008 - octubre 2009

En los últimos doce meses hasta octubre, el personal ocupado por la industria manufacturera, sin incluir trilla de café, registró una disminución de 2,1%, explicado por la menor demanda de mano de obra por parte de 32 de los 48 subsectores representados por la Muestra Mensual Manufacturera. Sobresalen por sus mayores contribuciones negativas al agregado nacional, los subsectores de confecciones; hilatura, tejeduría y acabado de productos textiles; y productos elaborados de metal.

Gráfico 20

Principales contribuciones a la variación doce meses del personal ocupado industrial sin trilla de café
Noviembre 2009 - octubre 2010 / noviembre 2008 - octubre 2009

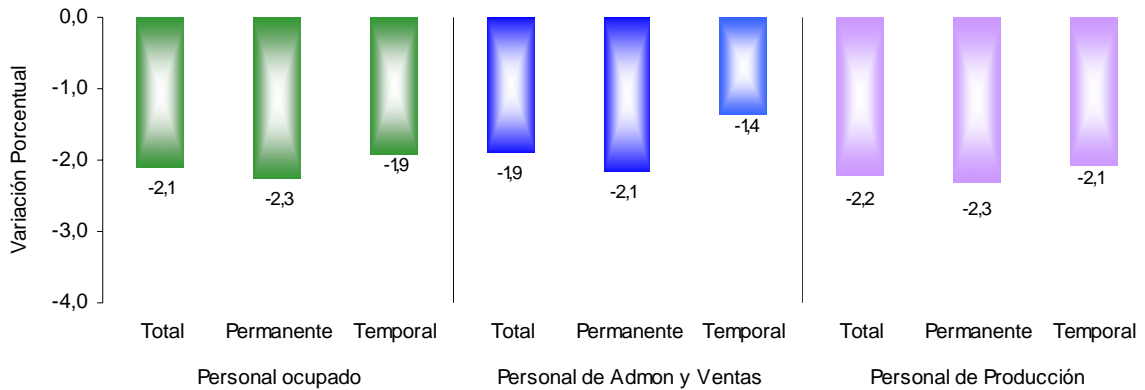


Personal ocupado según categoría ocupacional y tipo de contratación

De acuerdo con la categoría ocupacional, el personal vinculado a labores productivas en el último año hasta octubre, disminuyó 2,2%, y el número de personas relacionadas con las labores administrativas y de ventas se redujo 1,9%.

Gráfico 21

Variación doce meses del personal ocupado por la industria, según categoría ocupacional, por tipo de contrato Total nacional (sin trilla de café) Noviembre 2009 - octubre 2010 / noviembre 2008 - octubre 2009



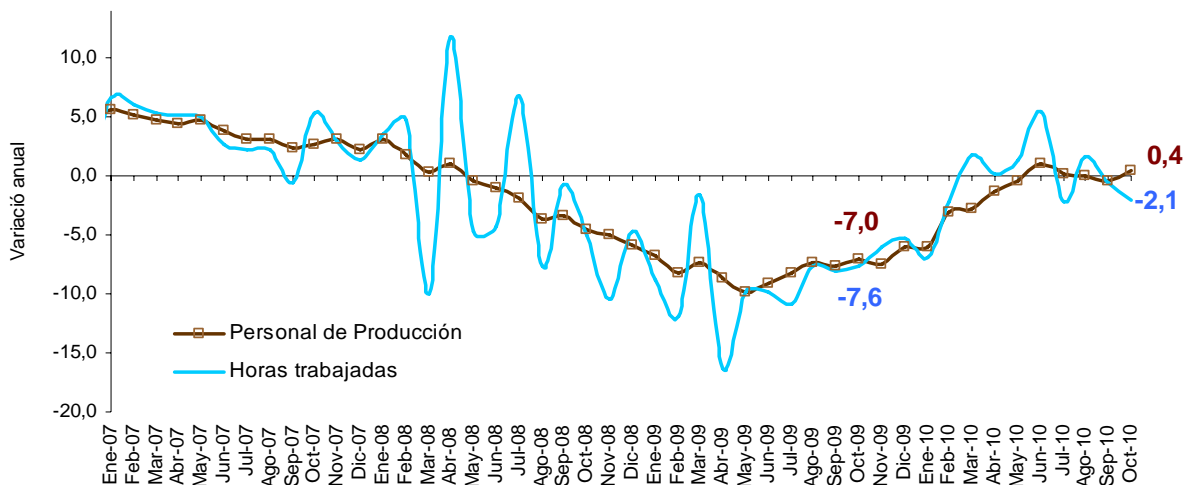
2.3.4 Indicadores laborales

Horas trabajadas

Durante el mes de octubre de 2010, el total de horas trabajadas por el personal vinculado directamente a las actividades productivas disminuyó 2,1%. Por su parte, el total de horas ordinarias laboradas presentó una disminución de 2,8%, en tanto que las horas extras registraron un incremento de 7,2%.

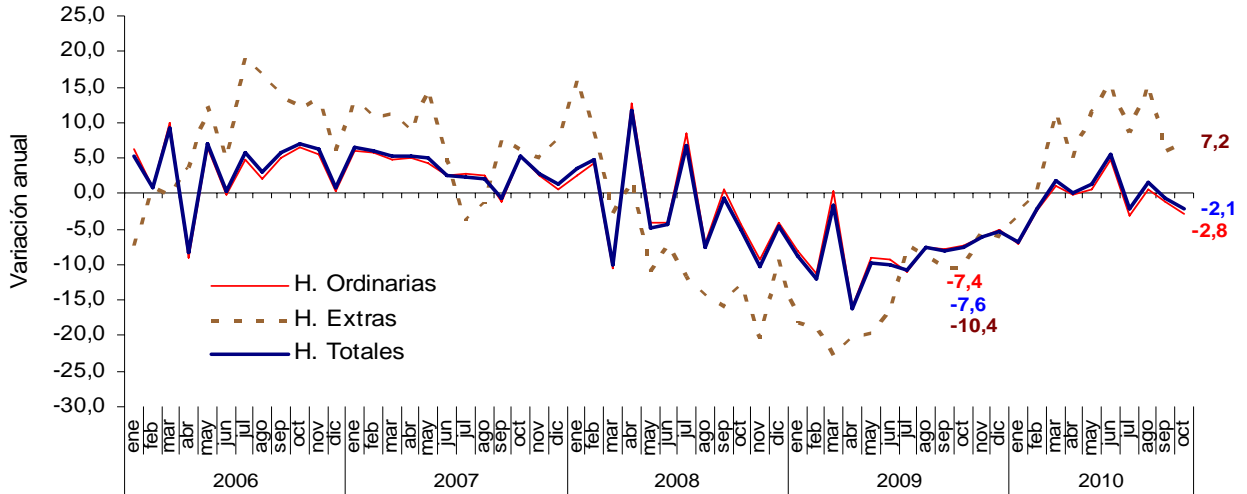
Gráfico 22

Variación anual del personal ocupado en labores de producción y de las horas totales trabajadas por este personal Total nacional (sin trilla de café) Octubre 2010 / 2009



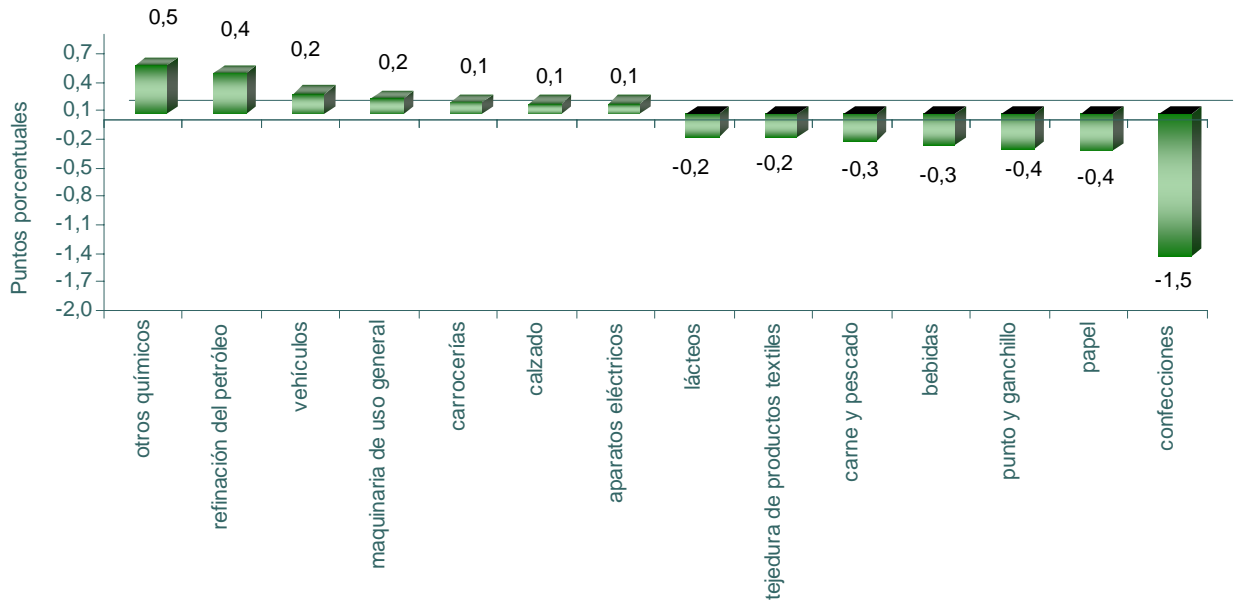
Durante el mes de octubre de 2010, las horas extras representaron 7,6% del total de horas trabajadas.

Gráfico 23
Variación anual de las horas ordinarias, extras y totales trabajadas por el personal vinculado a labores productivas Total nacional (sin trilla de café)
Octubre 2010 / 2009



La reducción del total de horas trabajadas se explica principalmente por el menor número de horas laboradas por las industrias de confecciones; papel, cartón y sus productos; y tejidos de punto y ganchillo.

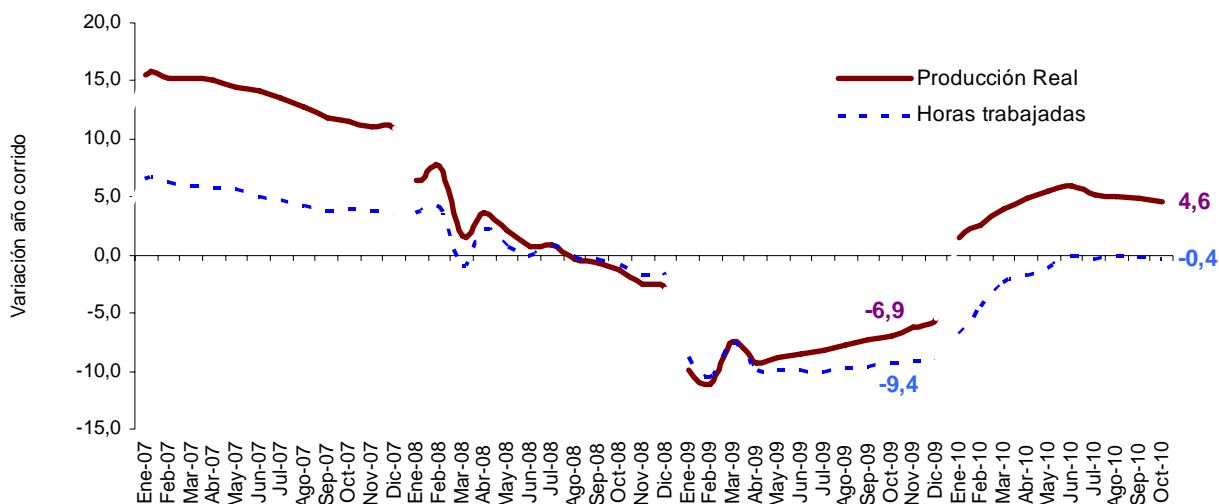
Gráfico 24
Principales contribuciones a la variación del total de horas trabajadas por el personal vinculado a labores de producción Total nacional (sin trilla de café)
Octubre 2010 / 2009



En lo corrido del año hasta octubre, el total de las horas trabajadas presentó una disminución de 0,4% respecto al mismo período de 2009, cuando su variación fue -9,4%.

Gráfico 25

Variación año corrido de la producción y las horas totales trabajadas por el personal vinculado a labores productivas Total nacional (sin trilla de café) Enero – octubre (2010 / 2009)

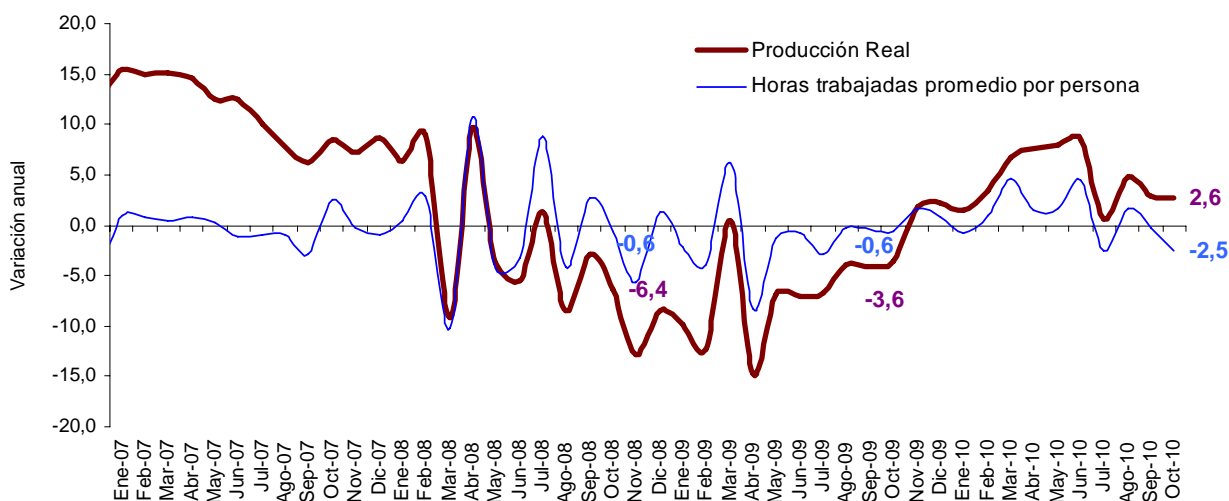


Horas promedio laboradas

En octubre de 2010, el promedio de horas trabajadas por persona disminuyó 2,5% con relación a igual mes de 2009.

Gráfico 26

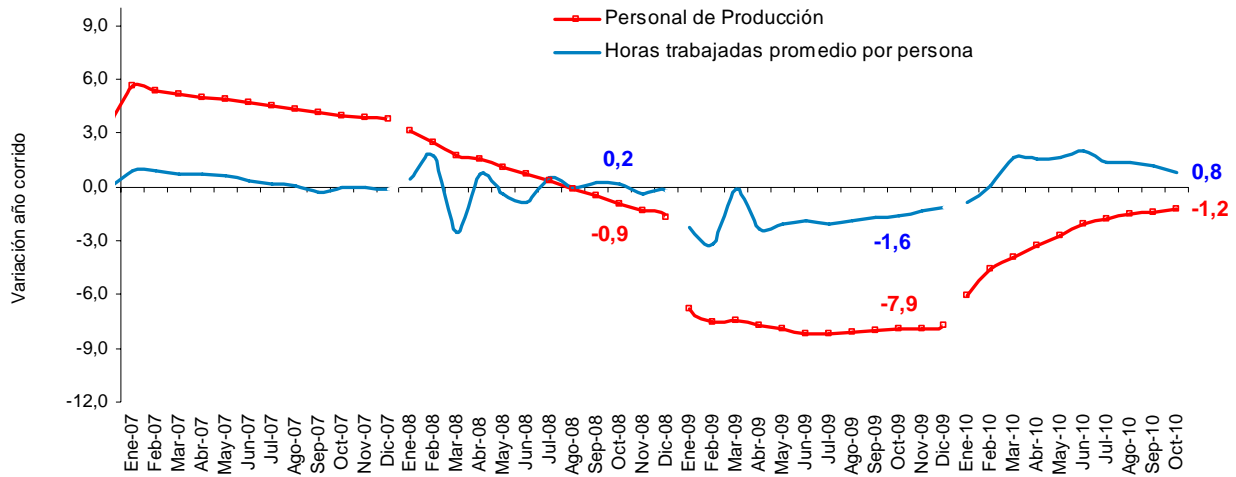
Variación anual de las horas promedio trabajadas por el personal vinculado a labores de producción Total nacional (sin trilla de café) Octubre 2010 / 2009



No obstante, el promedio de horas trabajadas por persona en lo corrido del año, registró un crecimiento de 0,8%.

Gráfico 27

Variación año corrido de las horas promedio trabajadas por el personal vinculado a labores de producción
Total nacional (sin trilla de café)
Enero – octubre (2010 / 2009)

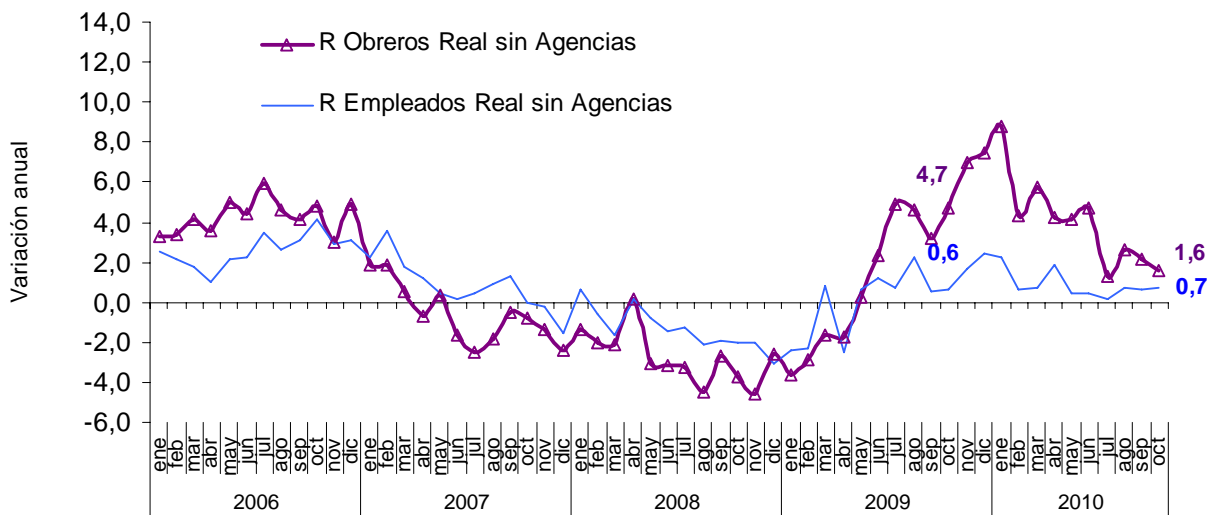


Remuneración por persona⁴

En octubre de 2010, la remuneración promedio del personal vinculado directamente a los procesos productivos registró un incremento real de 1,6%, frente a igual período de 2009; la remuneración del personal que desempeña labores de administración y ventas creció 0,7%.

Gráfico 28

Variación anual del índice de remuneración real promedio del personal vinculado a labores de producción
Total nacional (sin trilla de café)
Octubre 2010 / 2009



⁴ Se refiere a la remuneración promedio por persona pagada por la industria, la cual se puede afectar por cambios de estructura del personal ocupado. Incluye personal permanente y temporal contratado directamente por el establecimiento productivo.

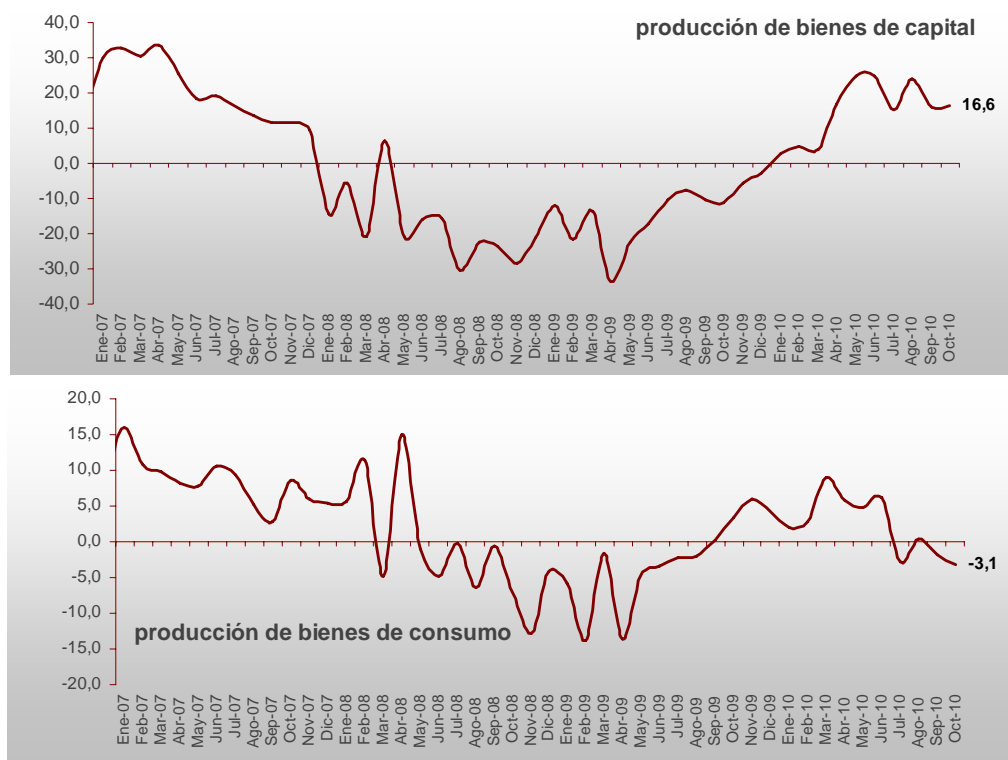
2.4 Clasificación de la producción según uso o destino económico – CUODE

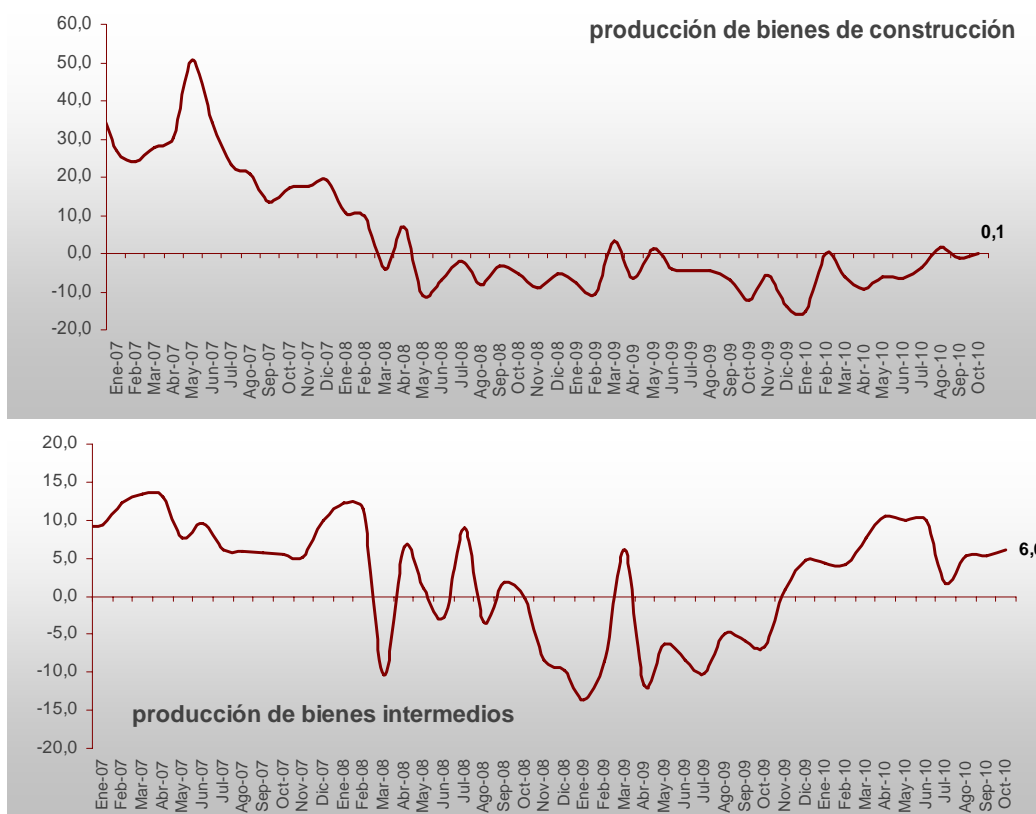
Al analizar el comportamiento de la industria por tipo de bien producido, se observa que durante el mes de octubre de 2010, la producción de bienes de capital y bienes intermedios presentaron las mayores variaciones positivas: 16,6% y 5,8% respectivamente. La producción de bienes intermedios y de bienes de consumo, de acuerdo con la clasificación aplicada, representó 81,9% del total de la producción fabril del país en este período.

El mayor aporte positivo a la variación anual de la producción real (2,7%), la efectuaron los bienes intermedios (2,3 puntos porcentuales positivos).

Octubre de 2010			
TIPO DE BIEN	Variaciones anuales	Participación anual	Contribución anual
Construcción	0,1	7,0	0,0
Consumo	-3,1	40,2	-1,3
Capital	16,6	11,1	1,6
Intermedio	6,0	41,7	2,4
No clasificados	-48,9	0,0	0,0
Total Nacional		100,0	2,7

Gráfico 29





2.5 Resumen de la evolución de la producción industrial sin trilla de café

Años y meses	Variaciones anuales				Variaciones año corrido				Variaciones doce meses			
	Producción real	Ventas reales	Empleo total	Horas promedio trabajadas	Producción real	Ventas reales	Empleo total	Horas promedio trabajadas	Producción real	Ventas reales	Empleo total	Horas promedio trabajadas
2008 Octubre	-6,4	-4,6	-3,7	-0,6	-1,3	-1,2	-0,5	0,2	0,2	0,8	-0,0	0,1
Noviembre	-12,9	-14,6	-3,9	-5,7	-2,5	-2,5	-0,8	-0,4	-1,6	-1,5	-0,6	-0,4
Diciembre	-8,5	-9,8	-4,9	1,3	-3,0	-3,2	-1,2	-0,2	-3,0	-3,2	-1,2	-0,2
2009 Enero	-9,9	-10,9	-5,6	-2,2	-9,9	-10,9	-5,6	-2,2	-4,2	-4,6	-1,8	-0,5
Febrero	-12,3	-10,5	-6,7	-4,0	-11,2	-10,7	-6,1	-3,1	-5,9	-6,0	-2,5	-1,0
Marzo	0,4	3,4	-6,3	6,2	-7,4	-6,2	-6,2	-0,1	-5,1	-4,8	-3,1	0,4
Abril	-14,7	-12,8	-7,0	-8,3	-9,3	-8,0	-6,4	-2,3	-7,0	-6,5	-3,8	-1,2
Mayo	-6,9	-5,5	-7,1	-1,3	-8,8	-7,5	-6,5	-2,1	-7,3	-6,6	-4,4	-1,0
Junio	-6,8	-3,8	-7,3	-0,9	-8,5	-6,9	-6,7	-1,9	-7,4	-6,4	-4,9	-0,8
Julio	-6,6	-7,2	-6,6	-2,9	-8,2	-6,9	-6,7	-2,1	-8,1	-7,2	-5,3	-1,7
Agosto	-3,9	-4,3	-6,0	-0,3	-7,7	-6,6	-6,6	-1,8	-7,7	-6,9	-5,6	-1,4
Septiembre	-4,0	-8,2	-6,2	-0,5	-7,3	-6,8	-6,5	-1,7	-7,8	-7,6	-5,9	-1,7
Octubre	-3,6	-5,3	-5,6	-0,6	-6,9	-6,6	-6,4	-1,6	-7,6	-7,7	-6,1	-1,7
Noviembre	1,8	-0,0	-6,2	1,6	-6,1	-6,0	-6,4	-1,3	-6,3	-6,4	-6,3	-1,1
Diciembre	2,2	1,8	-5,1	0,8	-5,5	-5,4	-6,3	-1,1	-5,5	-5,4	-6,3	-1,1
2010 Enero	1,5	2,7	-4,8	-0,8	1,5	2,7	-4,8	-0,8	-4,6	-4,4	-6,3	-1,0
Febrero	3,4	1,5	-2,9	0,9	2,5	2,0	-3,8	0,1	-3,3	-3,4	-6,0	-0,6
Marzo	6,7	6,5	-2,5	4,6	4,0	3,6	-3,4	1,6	-2,8	-3,1	-5,6	-0,7
Abril	7,5	5,9	-1,3	1,4	4,8	4,2	-2,9	1,6	-1,0	-1,6	-5,2	0,2
Mayo	8,0	4,1	-0,7	1,7	5,5	4,2	-2,4	1,6	0,3	-0,8	-4,7	0,4
Junio	8,4	6,6	0,5	4,4	6,0	4,6	-1,9	2,1	1,5	0,1	-4,0	0,8
Julio	0,7	-1,2	-0,3	-2,5	5,2	3,7	-1,7	1,4	2,2	0,6	-3,5	0,9
Agosto	4,8	4,4	-0,3	1,6	5,1	3,8	-1,5	1,4	2,9	1,3	-3,0	1,0
Septiembre	2,9	3,7	-0,8	-0,2	4,9	3,8	-1,5	1,2	3,6	2,4	-2,6	1,1
Octubre	2,7	1,3	-0,4	-2,5	4,6	3,5	-1,4	0,8	4,2	3,0	-2,1	0,9



FICHA METODOLÓGICA

a. Marco de la muestra

Encuesta Anual Manufacturera (EAM) 1999, actualizado anualmente.

b. Unidad estadística

Establecimiento industrial.

c. Cobertura (representatividad de los resultados)

Total nacional y 48 actividades industriales.

d. Universo de estudio

Todos los establecimientos industriales en el territorio nacional.

e. Población objetivo

Todos los establecimientos industriales que según la EAM, ocuparon 10 o más personas o que en su defecto presentaron niveles de producción anual iguales o superiores a 130,5 millones de pesos de 2009.

f. Clasificación estadística

Clasificación Industrial Internacional Uniforme -CIIU, Revisión 3 adaptada para Colombia y agrupada en 48 actividades industriales.

Impreso en la Dirección de Mercadeo y Ediciones
Departamento Administrativo Nacional de Estadística DANE
Bogotá, D.C. - Colombia