

MUESTRA MENSUAL MANUFACTURERA Septiembre de 2012

Contenido

1. Comportamiento de la industria en septiembre de 2012
2. La actividad industrial septiembre de 2012.
 - 2.1 Evolución general de las principales variables
 - 2.2 Comportamiento de la producción manufacturera sin incluir trilla de café.
 - 2.2.2 Variación anual
 - 2.2.2 Variación III trimestre
 - 2.2.3 Variación año corrido
 - 2.2.4 Variación doce meses
 - 2.3 Comportamiento del personal ocupado vinculado a la industria manufacturera
 - 2.3.1 Variación anual
 - 2.3.2 Variación III trimestre
 - 2.3.3 Variación año corrido
 - 2.3.4 Variación doce meses
 - 2.3.5 Indicadores laborales
 - 2.4 Clasificación según uso o destino económico - CUODE
 - 2.5 Resumen. Total nacional sin trilla de café



Código N° 1081-1
Producción y difusión de la información estadística estratégica oficial. Regulación del sistema estadístico nacional
NTC ISO 9001:2000



Código N° 011-1
Producción y difusión de la información estadística estratégica oficial. Regulación del sistema estadístico nacional
NTC GP 1000:2004



Ficha metodológica

Jorge Bustamante R.
Director
Christian Jaramillo H.
Subdirector
Eduardo Efraín Freire Delgado
Director de Metodología y Producción Estadística

1. COMPORTAMIENTO DE LA INDUSTRIA EN SEPTIEMBRE DE 2012

- En septiembre de 2012, la producción real del sector fabril, sin incluir trilla de café, disminuyó 1,3% con relación a igual mes de 2011. En este período, 30 de los 48 subsectores industriales registraron una disminución en su producción, destacándose por su contribución a la variación total del sector las industrias de minerales no metálicos (-4,7%), aceites y grasas (-13,5%), papel, cartón y sus productos (-5,9%), productos de plástico (-4,9%), molinería y almidones (-4,4%) y otros productos químicos (-2,7%). En conjunto estas seis actividades restaron 1,7 puntos porcentuales a la variación total.
- Los restantes 18 subsectores presentaron variaciones positivas, destacándose por su contribución a la variación total del sector: refinación de petróleo (8,1%), confecciones (9,4%), metales preciosos y no ferrosos (27,3%) y productos lácteos (8,3%). Estas cuatro actividades sumaron conjuntamente 1,2 puntos porcentuales a la variación total.
- En este mismo período, el personal ocupado por el sector manufacturero se incrementó 0,6% respecto a septiembre de 2011, como resultado del aumento de 2,3% en el personal vinculado a término indefinido y la disminución de 1,5% en el personal contratado a término fijo.
- En lo corrido del año hasta septiembre de 2012, la producción real del sector fabril, sin incluir trilla de café, aumentó 0,7% respecto a igual período de 2011. Al interior del conjunto industrial, 22 de los 48 subsectores registraron incremento en su producción, entre los que sobresalen por sus mayores contribuciones a la variación total del sector, las industrias de confecciones (17,9%), hierro y acero (17,4%), elaboración de bebidas (6,4%), producción de carne y pescado (7,5%) y productos lácteos (7,8%). Estos subsectores aportaron en conjunto 1,9 puntos porcentuales a la variación total. Este efecto es contrarrestado en parte por la reducción en la producción de las industrias de productos plásticos (-5,3%), refinación de petróleo (-4,3%), sustancias químicas básicas (-3,8%) y otros productos químicos (-2,3%), las cuales contribuyeron en conjunto con -1,0 punto porcentual.
- En lo corrido del año, el personal ocupado por la industria manufacturera, sin incluir trilla de café, aumentó 1,3% frente al mismo período de 2011.
- En los últimos doce meses hasta septiembre de 2012, la producción real de la industria manufacturera, sin incluir trilla de café, creció 1,7%, debido a la mayor producción de las industrias de confecciones (13,1%), producción de carne y pescado (10,1%), hierro y acero (14,7%), elaboración de bebidas (6,8%) y minerales no metálicos (4,4%). Sin embargo, 17 subsectores industriales registraron variaciones negativas en este período, entre los que se destacan por su contribución a la variación total, las industrias de refinación del petróleo (-3,0%), otros productos químicos (-1,7%) y productos de plástico (-2,5%).
- El personal ocupado en el sector se incrementó 1,4% en los últimos doce meses, debido principalmente a la mayor vinculación de personal contratado a término indefinido (2,9%).
- Durante el tercer trimestre del año 2012, la producción y las ventas registraron una disminución de 0,3% y 0,9% respectivamente, comparado con el mismo trimestre del año anterior. El personal ocupado por la industria manufacturera presentó una tasa de crecimiento anual de 0,9%.

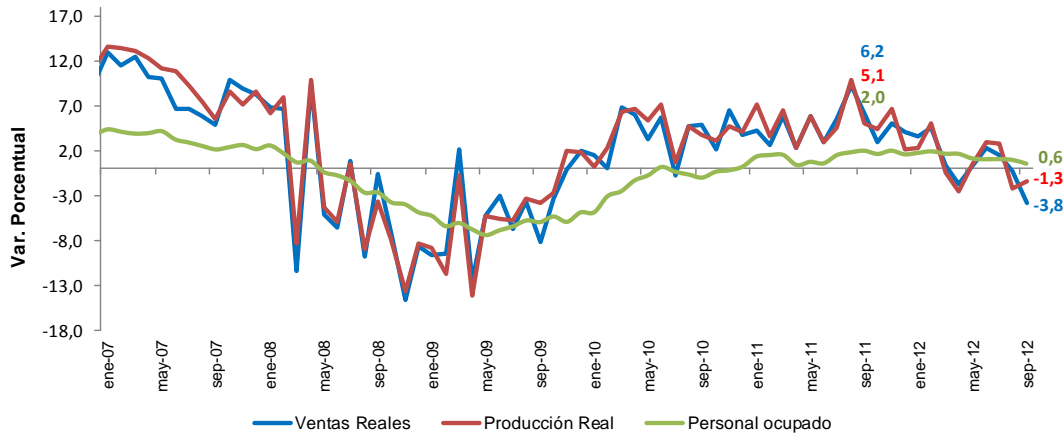
¹ Nota. En el mes de septiembre se reclasificaron fuentes pertenecientes a las actividades 1720, 2410, 2420, 2322, 2520 debido a cambios de actividad, respaldados por la información registrada en la estructura de la Encuesta Anual Manufacturera. Así mismo, a partir de los resultados del mes de agosto de 2012, debido a la recomposición en la representatividad de algunas fuentes ocasionada por cambios en la estructura productiva, se ajustan las series de información de las actividades 1520 y 2410.

2. LA ACTIVIDAD INDUSTRIAL: SEPTIEMBRE DE 2012

2.1 Evolución general de las principales variables. Total nacional sin trilla de café Septiembre 2012

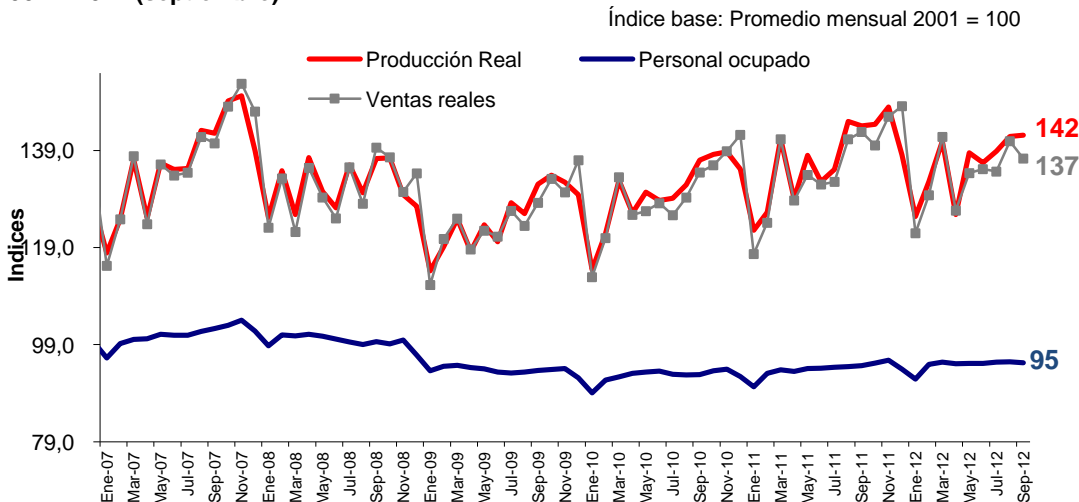
La producción industrial, sin incluir trilla de café, en septiembre de 2012 disminuyó 1,3% con relación al mismo mes de 2011.

Gráfico 1. Variación anual de la producción, las ventas y el personal ocupado de la industria manufacturera Total nacional 2007 – 2012 (septiembre)



Fuente: DANE - MMM

Gráfico 2. Índices de producción, ventas y personal ocupado de la industria manufacturera Total nacional 2007 – 2012 (septiembre)



Fuente: DANE - MMM

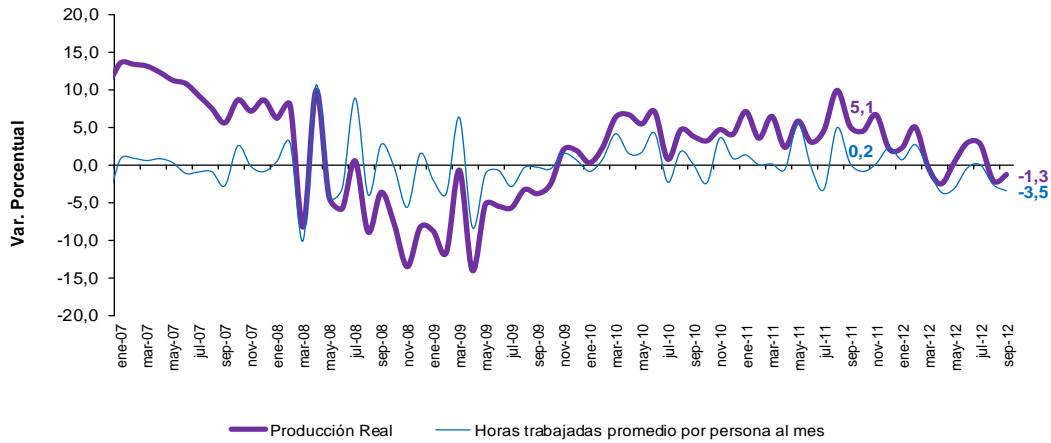
Tabla 1. Resumen del comportamiento de las principales variables

Indicador ^p	Variación (%)							
	Anual		Año corrido		Doce meses		Anual del Trimestre	
	2011	2012	2011	2012	2011	2012	2011	2012
Producción	5,1	-1,3	5,3	0,7	5,0	1,7	6,5	-0,3
Ventas	6,2	-3,8	5,0	0,7	4,8	1,6	7,0	-0,9
Personal ocupado	2,0	0,6	1,3	1,3	1,0	1,4	1,8	0,9

p/ Provisional

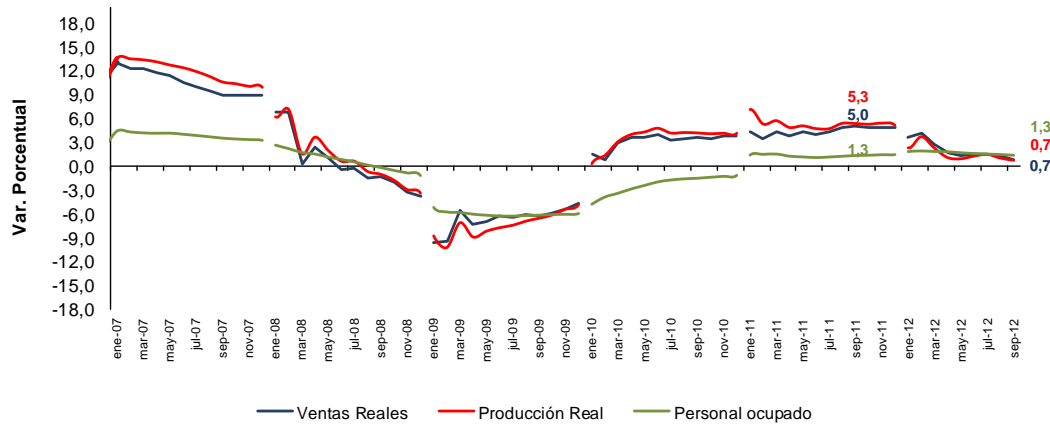
Fuente: DANE - MMM

Gráfico 3. Variación anual de la producción y las horas promedio trabajadas por el personal vinculado a labores de producción Total nacional 2007 – 2012 (septiembre)



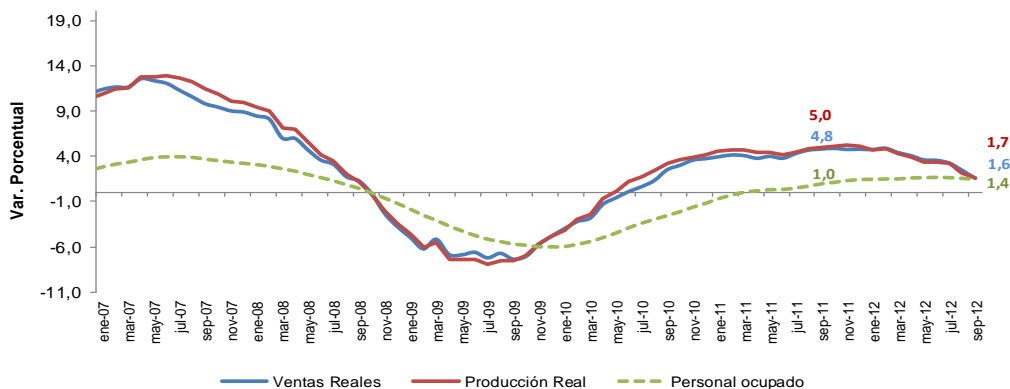
Fuente: DANE - MMM

Gráfico 4. Variación año corrido de la producción, las ventas y el personal ocupado de la industria manufacturera Total nacional 2007 – 2012 (septiembre)



Fuente: DANE - MMM

Gráfico 5. Variación acumulada doce meses de la producción, las ventas y el personal ocupado de la industria manufacturera Total nacional 2007 – 2012 (septiembre)



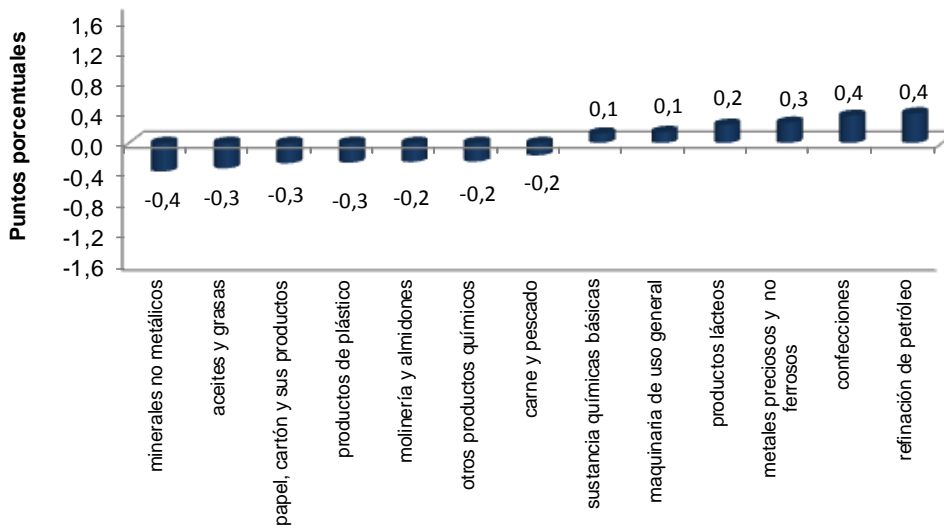
Fuente: DANE - MMM

2.2 Comportamiento de la producción manufacturera sin incluir trilla de café

2.2.1 Variación anual: septiembre 2012 / 2011

De las 48 actividades industriales representadas por la muestra, un total de 30 registraron variaciones negativas en su producción real, entre las que se destacan por su contribución a la variación total del sector, las industrias de minerales no metálicos (-4,7%), aceites y grasas (-13,5%), papel, cartón y sus productos (-5,9%), productos de plástico (-4,9%), molinería y almidones (-4,4%) y otros productos químicos (-2,7%). En conjunto estas seis actividades restaron 1,7 puntos porcentuales a la variación total.

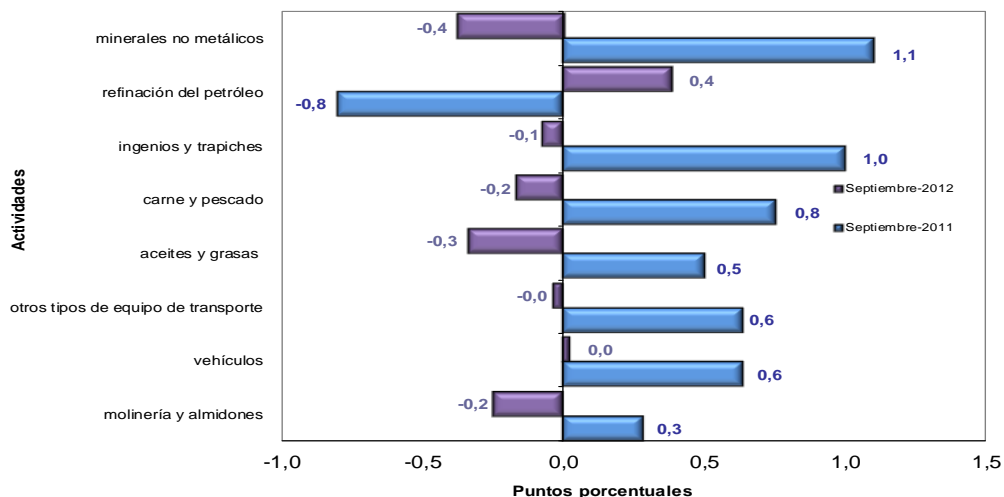
Gráfico 6. Principales contribuciones a la variación anual de la producción real sin trilla de café, según actividad manufacturera
Total nacional
Septiembre 2012 / 2011



Fuente: DANE - MMM

En el siguiente gráfico se muestran las actividades que presentaron las mayores diferencias en términos de contribución a la variación total, al comparar los resultados registrados por la producción industrial en septiembre de 2012 (-1,3%) con los de septiembre de 2011 (5,1%).

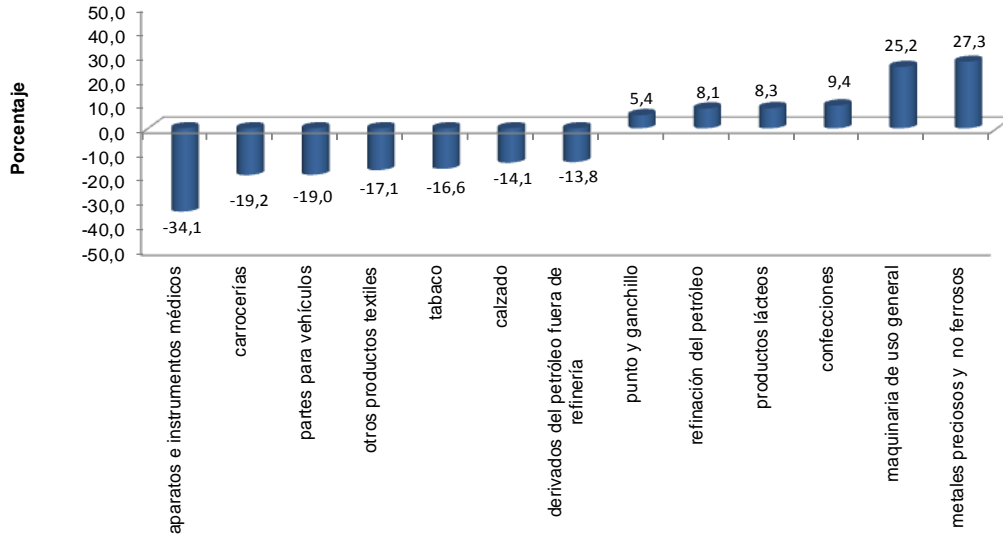
Gráfico 7. Contribución a la variación anual de la producción real según actividad manufacturera
Principales diferencias entre los resultados anuales de septiembre 2012 y septiembre 2011



Fuente: DANE - MMM

Las variaciones anuales más importantes en el mes se presentan en el siguiente gráfico.

Gráfico 8. Principales variaciones anuales de la producción real sin trilla de café, según actividad manufacturera¹
Total nacional
Septiembre 2012 / 2011

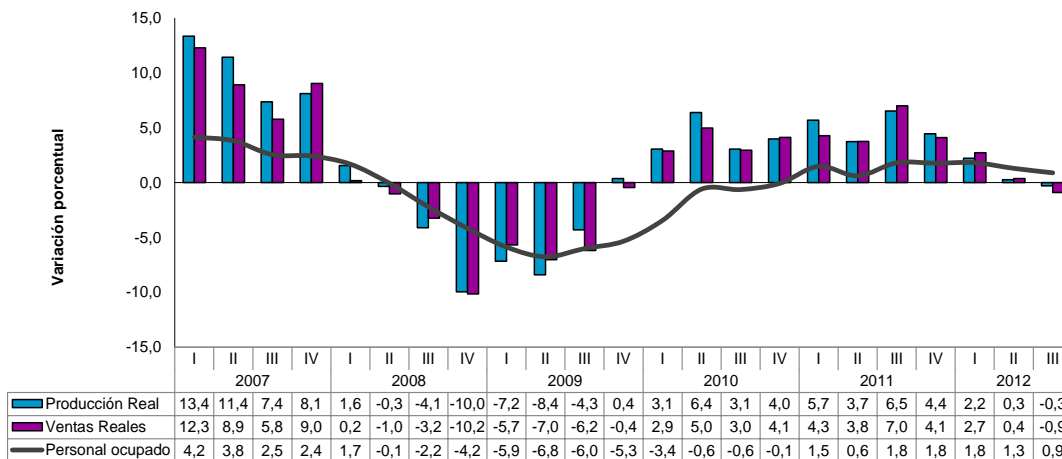


Fuente: DANE – MMM

2.2.2 Variación anual del trimestre. III trimestre de 2012/2011

Durante el tercer trimestre del año 2012, la producción y las ventas registraron una disminución de 0,3% y 0,9% respecto a trimestre del año anterior. El personal ocupado por la industria manufacturera presentó una tasa de crecimiento anual de 0,9%.

Gráfico 9
Variación anual del trimestre de las principales variables
Total nacional sin trilla de café
2007 – 2012 (III trimestre)



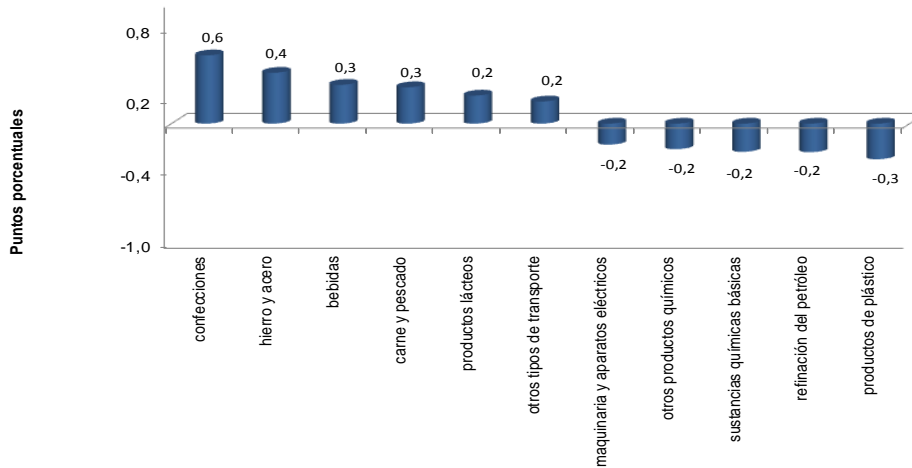
Fuente: DANE - MMM

¹ En la presentación gráfica de las principales variaciones, se reagruparon las actividades de edición (2210), impresión (2220) y servicios relacionados (2230), cuya producción en conjunto registró un aumento de 3,6%. Las actividades asociadas con la transformación de la madera (actividades 2020, 2030, y 2090) también fueron agrupadas; éstas registraron en conjunto una disminución de 1,0% en su producción real.

2.2.3 Variación año corrido: enero - septiembre (2012 / 2011)

En lo corrido del año hasta septiembre de 2012, la producción real del sector fabril sin incluir trilla de café creció 0,7% respecto a igual período de 2011. Este resultado se explica principalmente por la mayor producción de confecciones (17,9%), hierro y acero (17,4%), elaboración de bebidas (6,4%), producción de carne y pescado (7,5%) y productos lácteos (7,8%). Estos subsectores aportaron en conjunto 1,9 puntos porcentuales a la variación total.

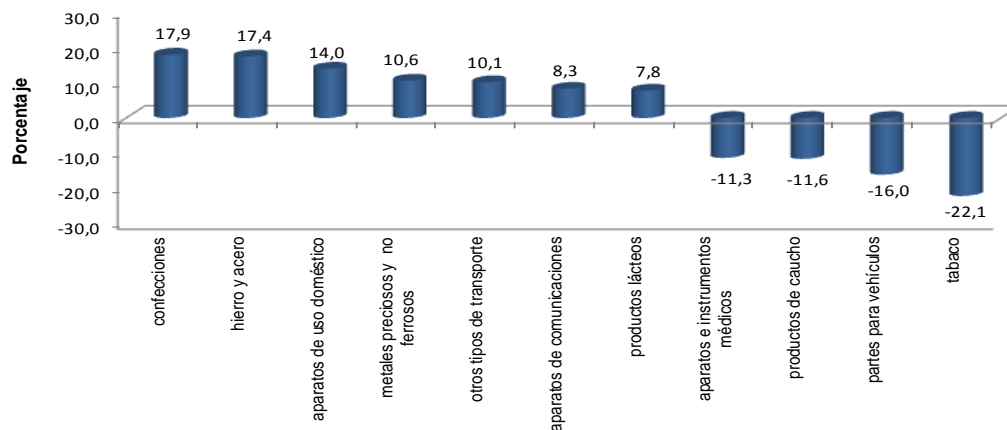
Gráfico 10. Principales contribuciones a la variación año corrido de la producción real sin trilla de café, según actividad manufacturera
Total nacional
Enero - septiembre (2012 / 2011)



Fuente: DANE – MMM

Al interior del conjunto industrial, 22 subsectores industriales registraron incremento en su producción real durante este período. Los aumentos más altos se presentaron en la fabricación de confecciones; hierro y acero; aparatos de uso doméstico; metales preciosos y no ferrosos; otros tipos de transporte y aparatos de comunicaciones (gráfico 11).

Gráfico 11. Principales variaciones año corrido de la producción real sin trilla de café, según actividad manufacturera²
Total nacional
Enero - septiembre (2012 / 2011)

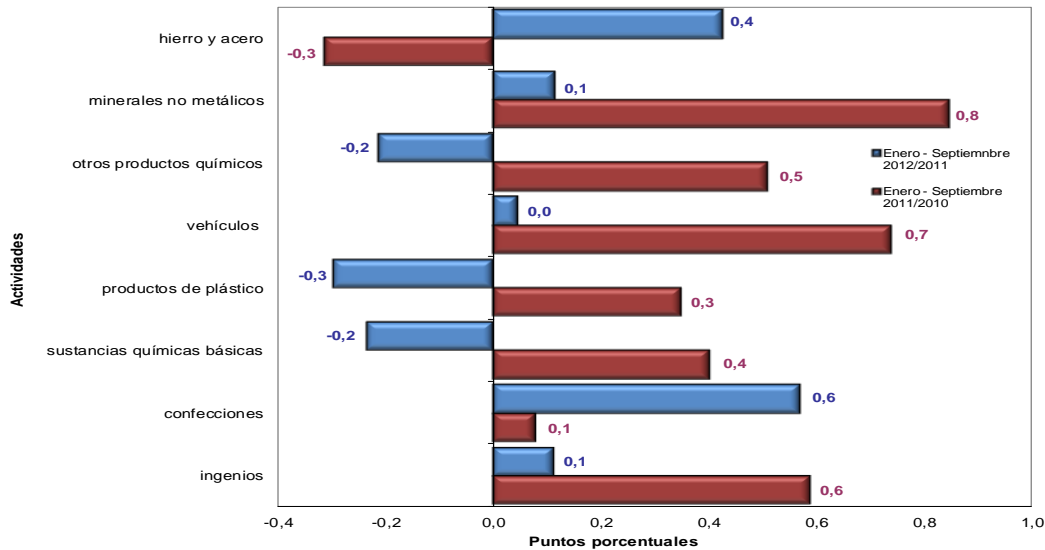


Fuente: DANE – MMM

² En la presentación gráfica de las principales variaciones, se reagruparon las actividades de edición (2210), impresión (2220) y servicios relacionados (2230), cuya producción en conjunto registró una disminución de 5,2%. Las actividades asociadas con la transformación de la madera (actividades 2020, 2030, y 2090) también fueron agrupadas; éstas registraron en conjunto una disminución de 1,2% en su producción real.

En el siguiente gráfico se presentan las actividades que registraron las mayores diferencias en términos de contribución a la variación año corrido hasta septiembre, entre los dos últimos años.

Gráfico 12. Contribución a la variación año corrido de la producción real sin trilla de café
Principales diferencias de contribución entre los resultados de 2012 y 2011

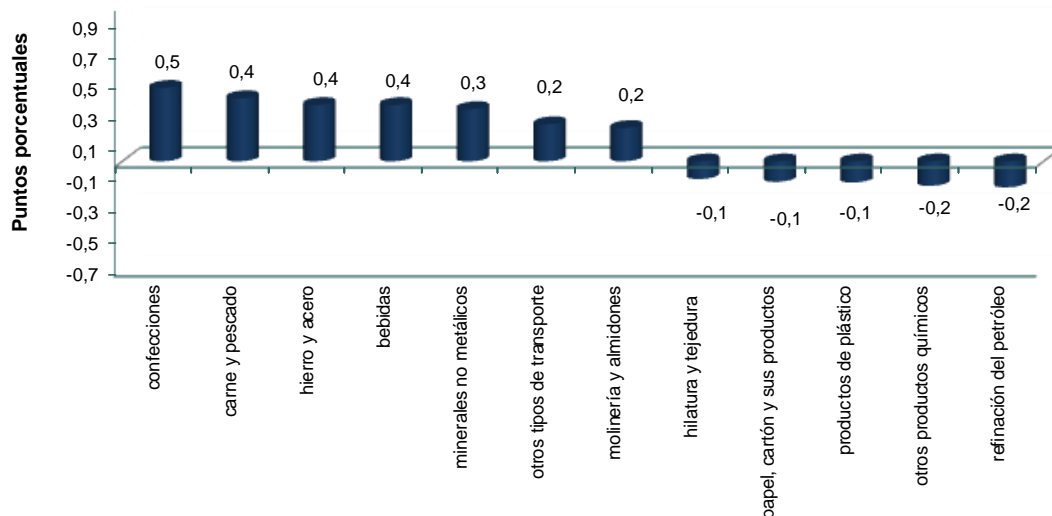


Fuente: DANE – MMM

2.2.4 Variación acumulada anual: octubre 2011 - septiembre 2012 / octubre 2010 - septiembre 2011

En los últimos doce meses hasta septiembre de 2012, la producción real del sector fabril creció 1,7%, con relación al año precedente. Este resultado se explica principalmente por la mayor producción de confecciones (13,1%), procesados de carne y pescado (10,1%), hierro y acero (14,7%), bebidas (6,8%) y minerales no metálicos (4,4%). Estos subsectores aportaron en conjunto 1,9 puntos porcentuales a la variación total.

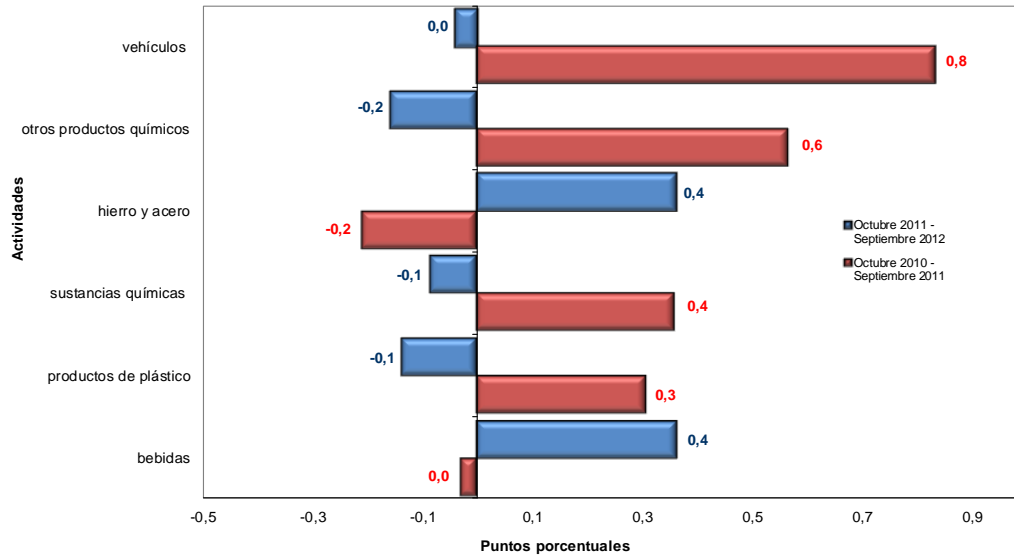
Gráfico 13. Principales contribuciones a la variación acumulada doce meses de la producción real sin trilla de café, según actividad manufacturera
Total nacional
Octubre 2011 - septiembre 2012 / octubre 2010 - septiembre 2011



Fuente: DANE - MMM

En el siguiente gráfico se presentan las mayores diferencias entre las contribuciones a la variación acumulada anual de los dos últimos años.

Gráfico 14. Contribución a la variación acumulada doce meses de la producción real sin trilla de café
Principales diferencias de contribución entre los resultados de 2012 y 2011.



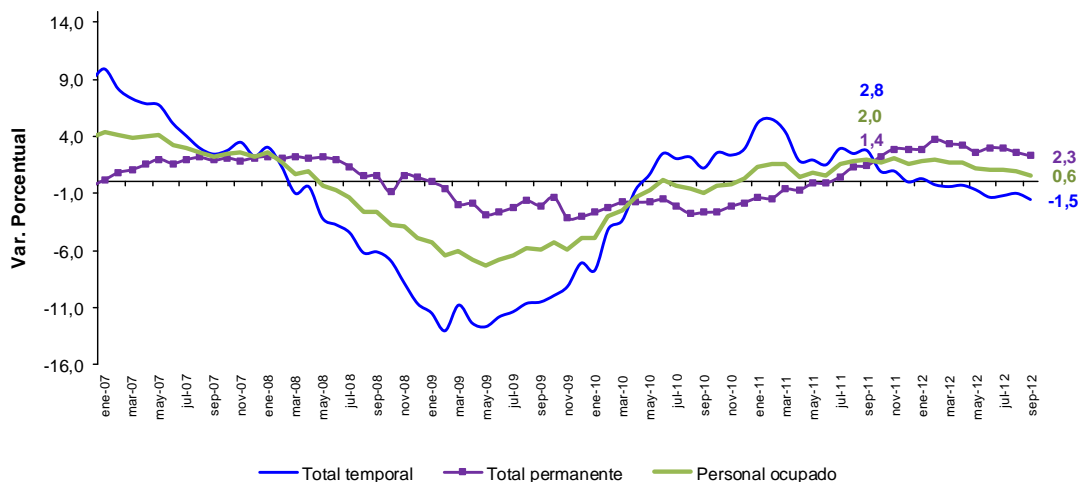
Fuente: DANE – MMM

2.3 Comportamiento del personal ocupado vinculado a la industria manufacturera

2.3.1 Variación anual: septiembre 2012 / 2011

En septiembre de 2012, el personal ocupado por la industria manufacturera, sin incluir trilla de café, aumentó 0,6% frente a septiembre de 2011. De acuerdo con el tipo de contrato, el personal vinculado por el sector fabril en forma indefinida se incrementó 2,3% y el personal contratado a término fijo se redujo 1,5%. El personal permanente (contratado a término indefinido) representó 56,2% del total de la ocupación laboral en el mes.

Gráfico 15. Variación anual del personal ocupado por la industria manufacturera sin trilla de café, según tipo de contrato
Total nacional
2007 – 2012 (septiembre)

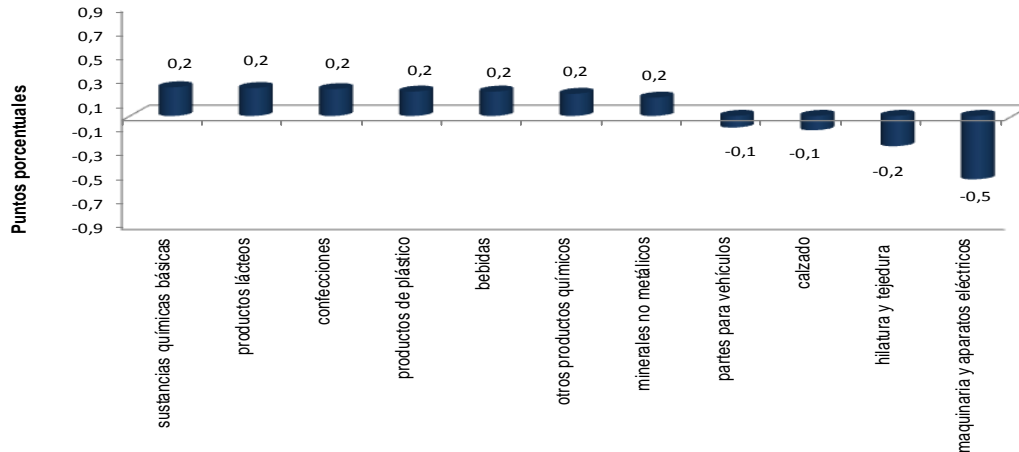


Fuente: DANE - MMM

En septiembre, 24 de las 48 actividades investigadas registraron aumento en el total de la ocupación. Los mayores aportes positivos a la variación total del personal del sector se observaron en sustancias químicas básicas (8,5%), productos lácteos (9,0%), confecciones (3,0%), productos de plástico (2,9%) y bebidas (7,3%), los cuales en conjunto contribuyeron con 1,1 puntos porcentuales. En contraste, los mayores aportes negativos los realizaron los subsectores de maquinaria y aparatos eléctricos (-18,5%) e hilatura y tejeduría (-6,3%), que restaron 0,8 puntos porcentuales a la variación total.

Gráfico 16. Principales contribuciones a la variación anual del personal ocupado por la industria según actividad manufacturera, sin incluir trilla de café

Total nacional
Septiembre 2012 / 2011



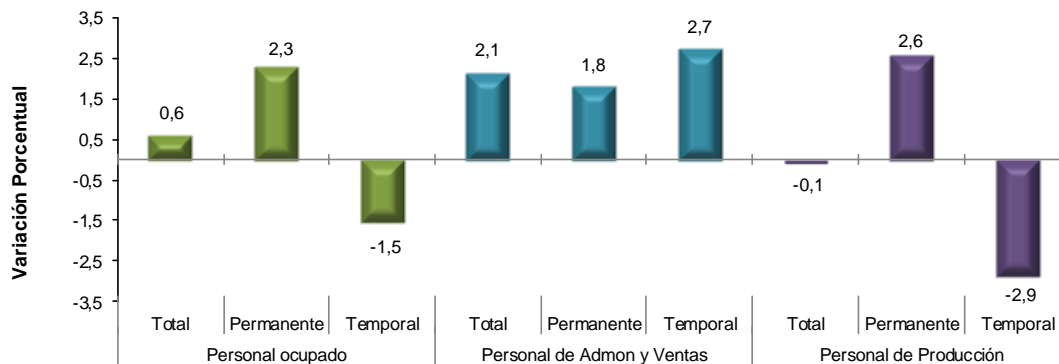
Fuente: DANE – MMM

Personal ocupado según categoría ocupacional y tipo de contratación

En septiembre de 2012, el personal vinculado directamente con los procesos de producción en la industria disminuyó 0,1% y el vinculado a labores administrativas y de ventas aumentó 2,1%, ambos respecto a igual mes de 2011. En este mes se destaca la mayor contratación de personal a término indefinido.

Gráfico 17. Variación anual del personal ocupado, según categoría ocupacional por tipo de contrato, sin trilla de café

Total nacional
Septiembre 2012 / 2011

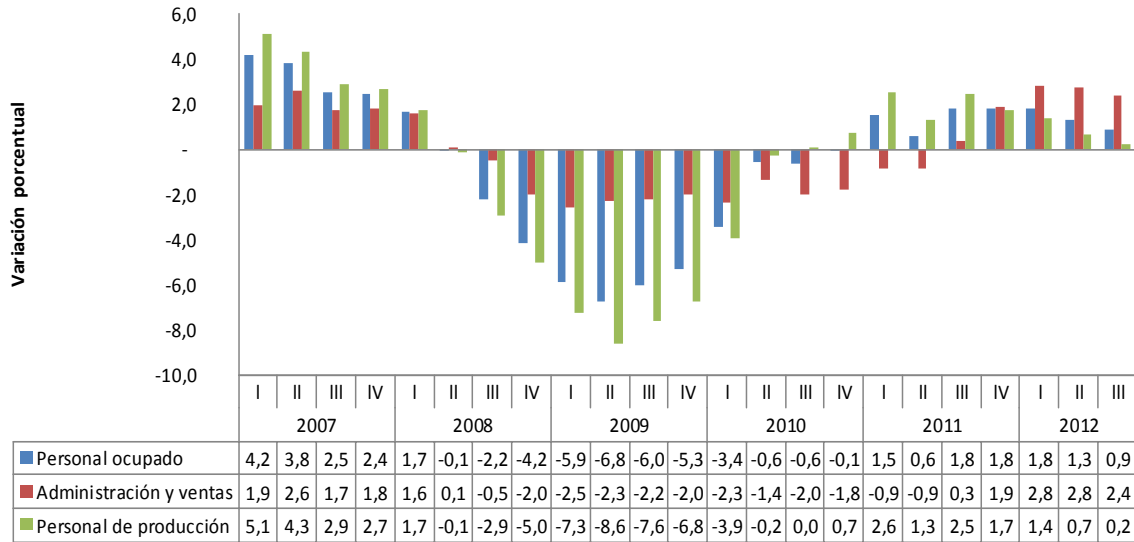


Fuente: DANE - MMM

2.3.2 Variación anual del trimestre. III trimestre 2012 / 2011

El personal ocupado por el sector manufacturero durante el tercer trimestre de 2012 aumentó 0,9% comparado con igual período de 2011.

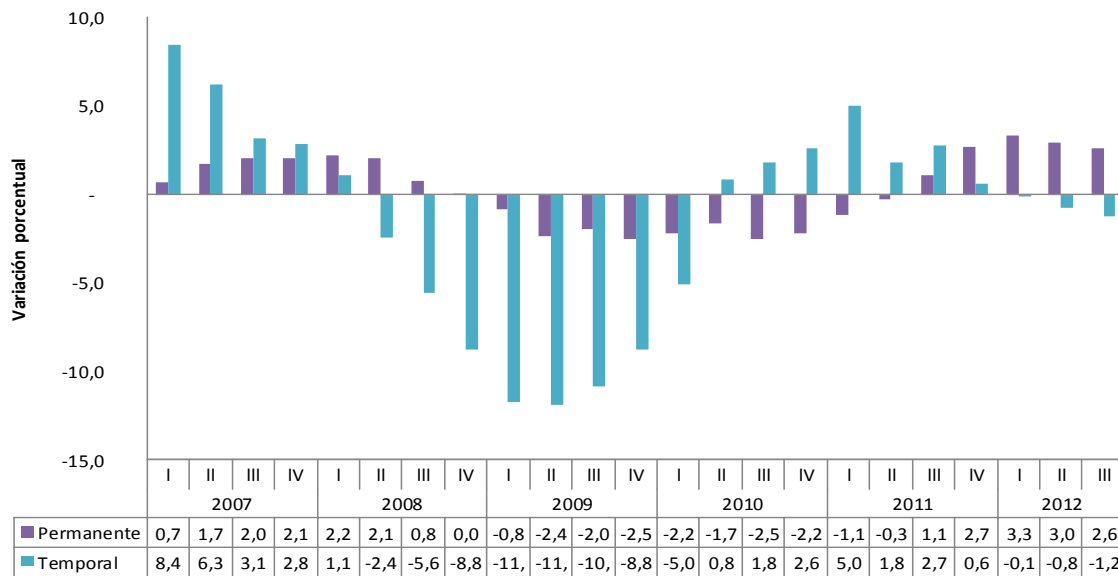
Gráfico 18. Variación anual del trimestre del personal ocupado, según categoría ocupacional 2007 – 2012 (III trimestre)



Fuente: DANE - MMM

Durante el tercer trimestre de 2012, el personal vinculado en forma indefinida al sector manufacturero representó 56,2% del total del personal ocupado y registró un incremento de 2,6% respecto al nivel alcanzado en el mismo trimestre de 2011. El personal contratado a término fijo, presentó una disminución de 1,2%.

Gráfico 19. Variación anual del trimestre del personal ocupado, según tipo de contrato 2007 – 2012 (III trimestre)

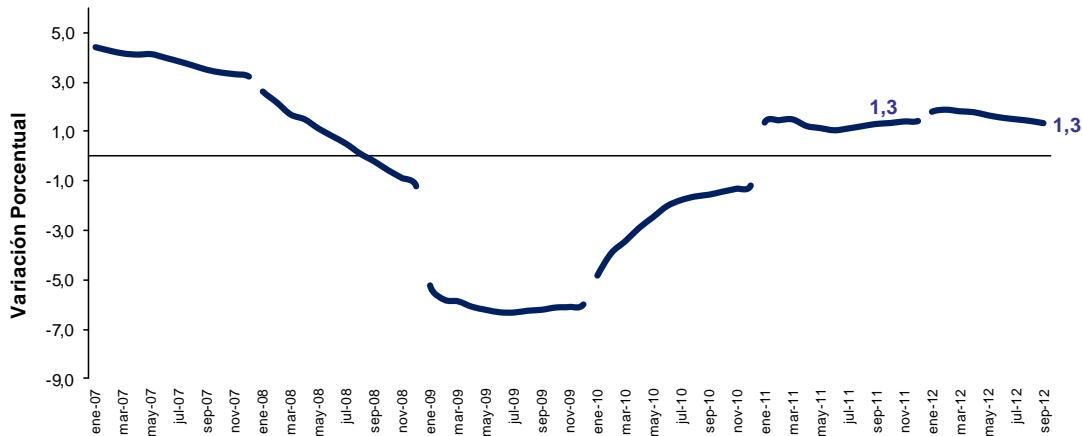


Fuente: DANE - MMM

2.3.3 Variación año corrido: enero - septiembre (2012 - 2011)

Durante lo corrido del año hasta septiembre de 2012, el personal ocupado por la industria manufacturera, sin incluir trilla de café, aumentó 1,3% frente al mismo período de 2011.

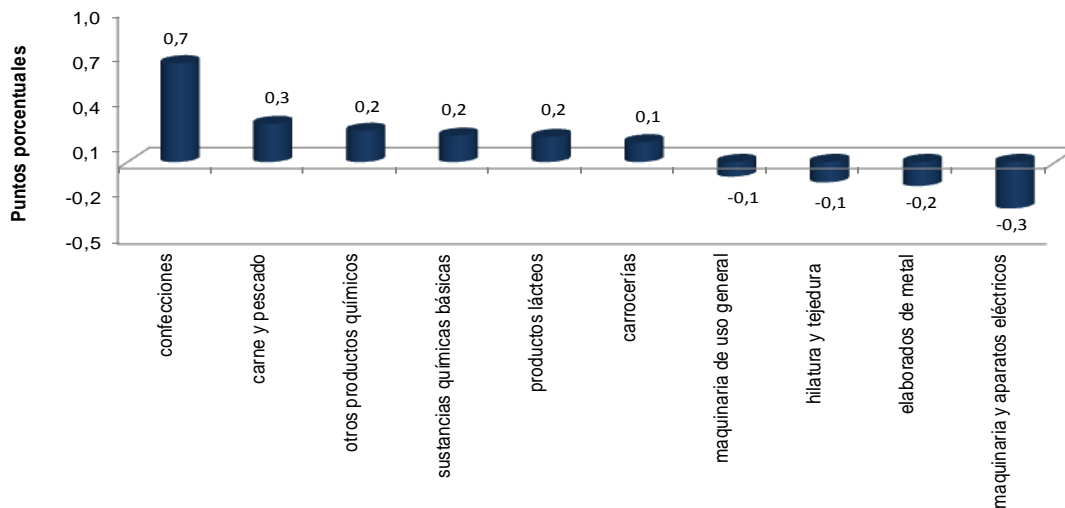
Gráfico 20. Variación año corrido del personal ocupado por la industria, sin trilla de café
Total nacional
2007 – 2012 (septiembre)



Fuente: DANE - MMM

De los 48 subsectores representados por la Muestra Mensual Manufacturera, 25 aumentaron la contratación de personal durante lo corrido del año 2012 hasta septiembre. Entre los subsectores que realizaron los mayores aportes positivos a la variación del personal ocupado (1,3%), se destacaron: confecciones (9,3%), producción de carne y pescado (6,5%), otros productos químicos (2,3%) y sustancias químicas básicas (6,2%) y productos lácteos (6,4%). El aporte conjunto de estas actividades fue 1,5 puntos porcentuales.

Gráfico 21. Principales contribuciones a la variación año corrido del personal ocupado por la industria según actividad manufacturera, sin incluir trilla de café
Total nacional
Enero - septiembre (2012 / 2011)



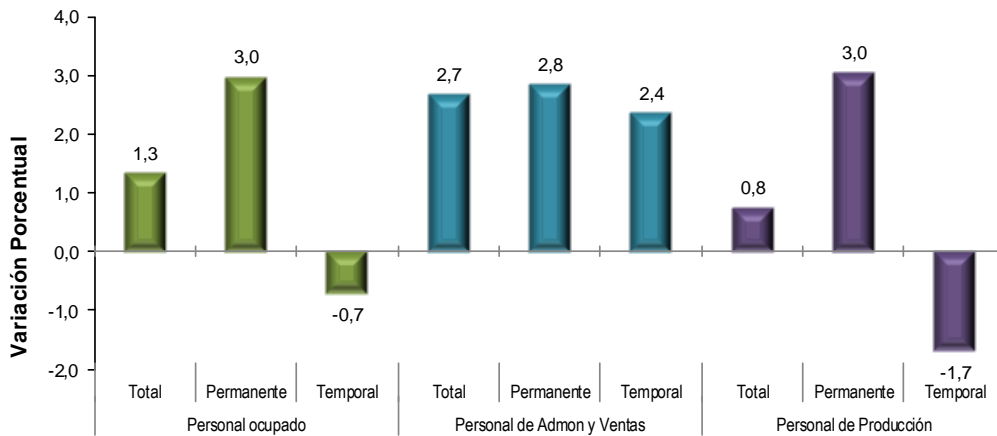
Fuente: DANE - MMM

Personal ocupado según categoría ocupacional y tipo de contratación

De acuerdo con la categoría ocupacional, en lo corrido del año, el personal promedio vinculado directamente a actividades relacionadas con la producción se incrementó 0,8% y el vinculado a labores de administración y ventas se incrementó 2,7%. El personal vinculado a término indefinido presentó un aumento de 3,0% y el contratado a término fijo disminuyó 0,7%

Gráfico 22. Variación año corrido del personal ocupado por la industria, según categoría ocupacional, por tipo de contrato, sin trilla de café

Total nacional
Enero - septiembre (2012 / 2011)



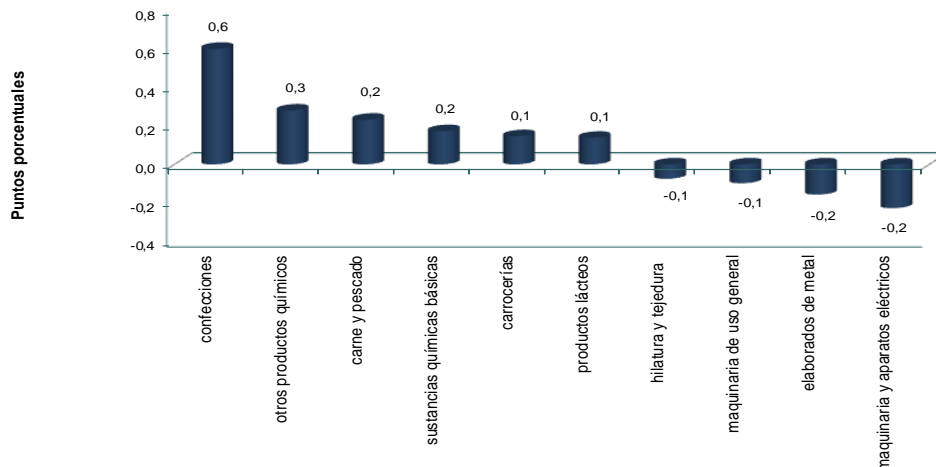
Fuente: DANE – MMM

2.3.3 Variación acumulada anual: octubre 2011 - septiembre 2012 / octubre 2010 - septiembre 2011

En los últimos doce meses hasta septiembre de 2012, el personal ocupado por la industria manufacturera, sin incluir trilla de café, registró un aumento de 1,4%, explicado por la mayor demanda de mano de obra por parte de 25 de los 48 subsectores representados por la Muestra Mensual Manufacturera. Sobresalen por sus mayores contribuciones positivas al agregado nacional, los subsectores de confecciones (8,4%), otros productos químicos (3,1%), producción de carne y pescado (5,9%), sustancias químicas básicas (6,1%) y carrocías (15,4%).

Gráfico 23. Principales contribuciones a la variación doce meses del personal ocupado industrial según actividad manufacturera, sin trilla de café

Total nacional
Octubre 2011 - septiembre 2012 / Octubre 2010 - septiembre 2011



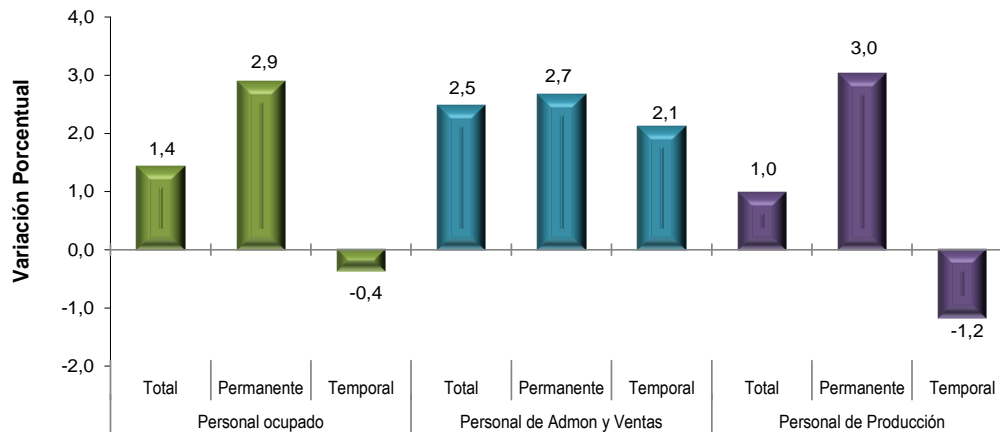
Fuente: DANE – MMM

Personal ocupado según categoría ocupacional y tipo de contratación

De acuerdo con la categoría ocupacional, durante los últimos doce meses hasta septiembre de 2012, el personal vinculado directamente a actividades relacionadas con la producción creció 1,0%, y el relacionado con las labores administrativas y de ventas se incrementó 2,5%.

Gráfico 24. Variación acumulada doce meses del personal ocupado por la industria, según categoría ocupacional, por tipo de contrato, sin trilla de café

Total nacional
Octubre 2011 - septiembre 2012 / Octubre 2010 - septiembre 2011



Fuente: DANE – MMM

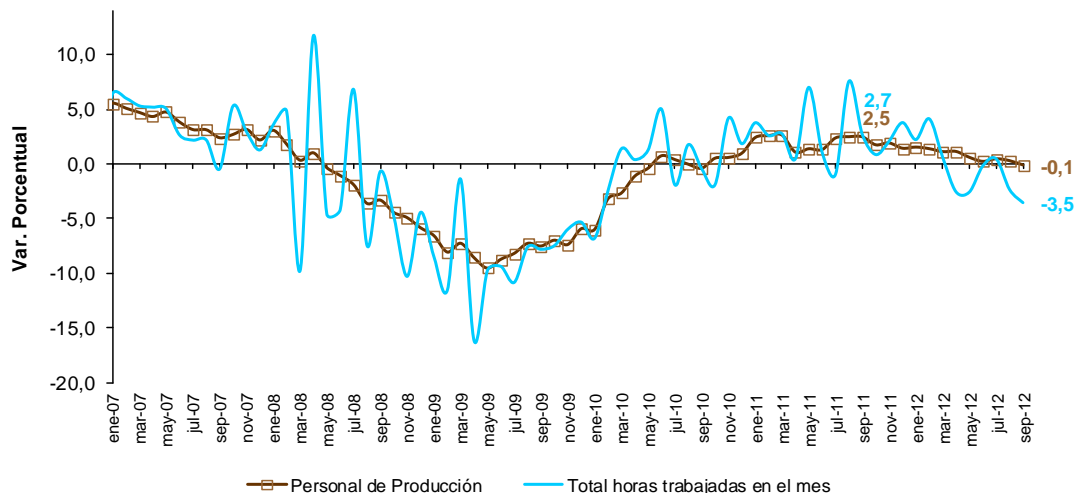
2.3.5 Indicadores laborales

Horas trabajadas

Durante el mes de septiembre de 2012, el total de horas trabajadas por el personal vinculado directamente a las actividades de producción disminuyó 3,5% respecto al mismo mes de 2011, principalmente debido a la disminución de 3,6% registrado en las horas ordinarias laboradas en el mes.

Gráfico 25. Variación anual del personal ocupado en labores de producción y de las horas totales trabajadas por este personal, sin trilla de café

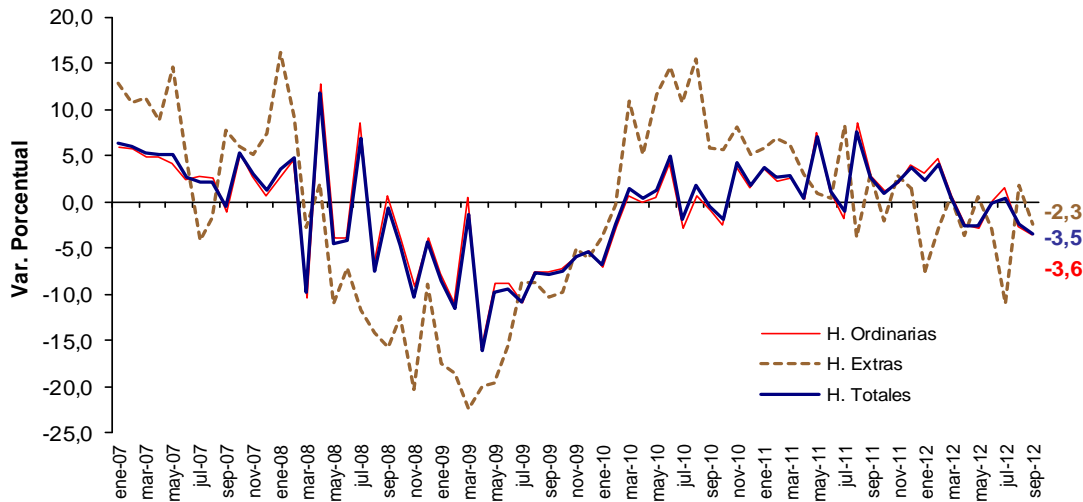
Total nacional
2007 – 2012 (septiembre)



Fuente: DANE - MMM

Durante el mes de septiembre de 2012, las horas extras representaron 7,4% del total de horas trabajadas por el personal directamente vinculado a la producción.

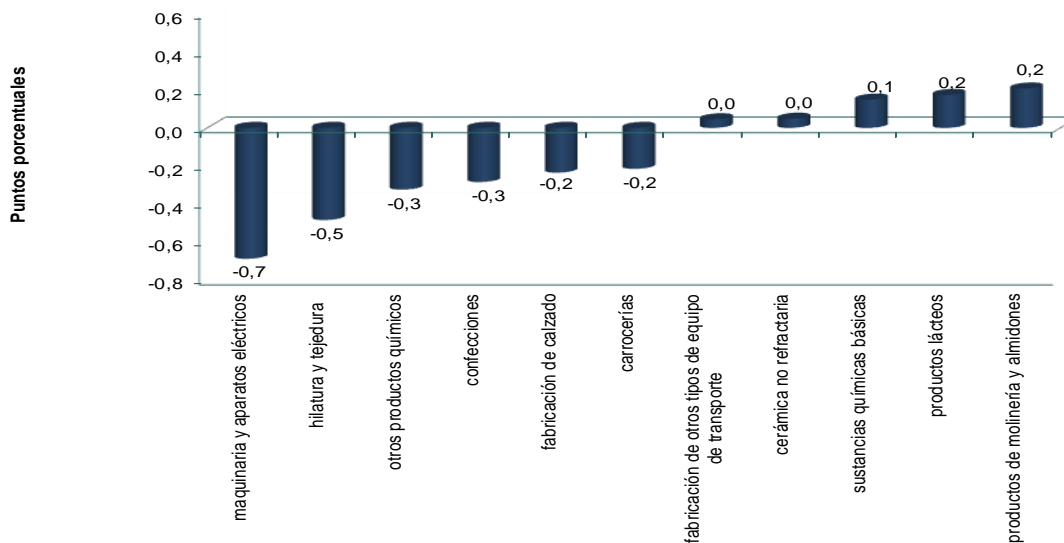
Gráfico 26. Variación anual de las horas ordinarias, extras y totales trabajadas por el personal vinculado a labores de producción, sin trilla de café
Total nacional
2007 – 2012 (septiembre)



Fuente: DANE – MMM

La disminución del total de horas trabajadas se explica en parte por el menor número de horas laboradas en las industrias de maquinaria y aparatos eléctricos; hilatura y tejeduría; otros productos químicos; confecciones; fabricación de calzado, y carrocerías.

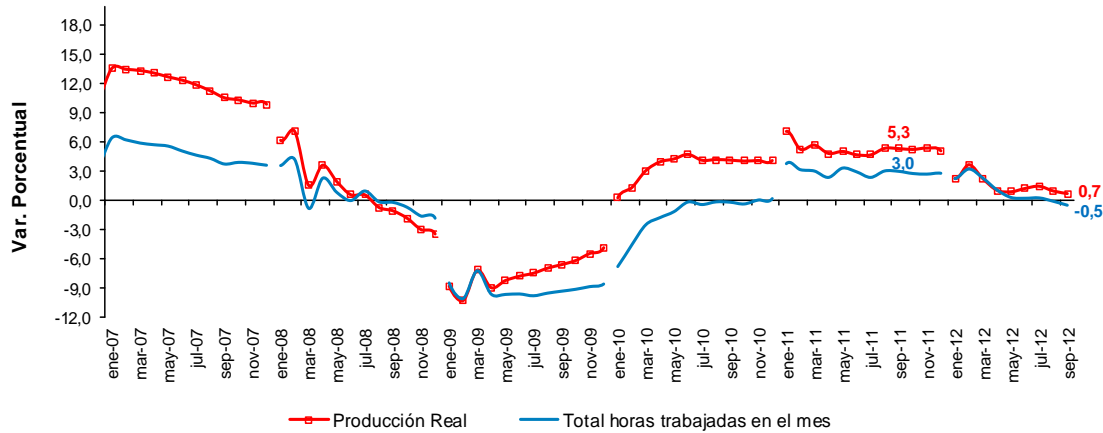
Gráfico 27. Principales contribuciones a la variación del total de horas trabajadas por el personal vinculado a labores de producción según actividad manufacturera, sin trilla de café
Total nacional
Septiembre 2012 / 2011



Fuente: DANE - MMM

En lo corrido del año hasta septiembre de 2012, el total de las horas trabajadas por el personal de producción de la industria presentó una disminución de 0,5% respecto al mismo período de 2011, cuando su variación había sido de 3,0%.

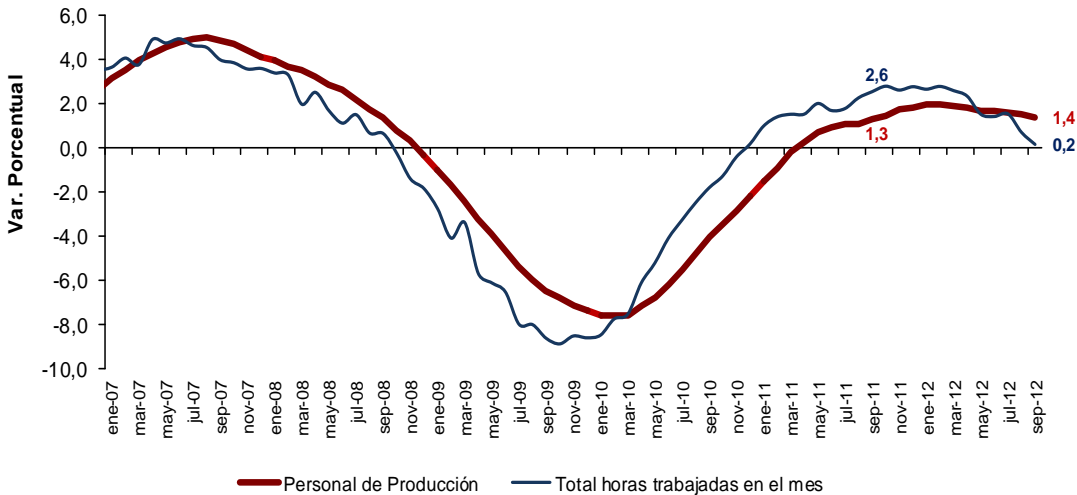
Gráfico 28. Variación año corrido de la producción y las horas totales trabajadas por el personal vinculado a labores de producción, sin trilla de café
Total nacional
2007 – 2012 (septiembre)



Fuente: DANE - MMM

En el último año hasta el mes de septiembre, el aumento de las horas totales trabajadas por el personal de producción fue 0,2%.

Gráfico 29. Variación acumulada doce meses de las horas totales trabajadas por el personal vinculado a labores de producción, sin trilla de café
Total nacional
2007 – 2012 (septiembre)

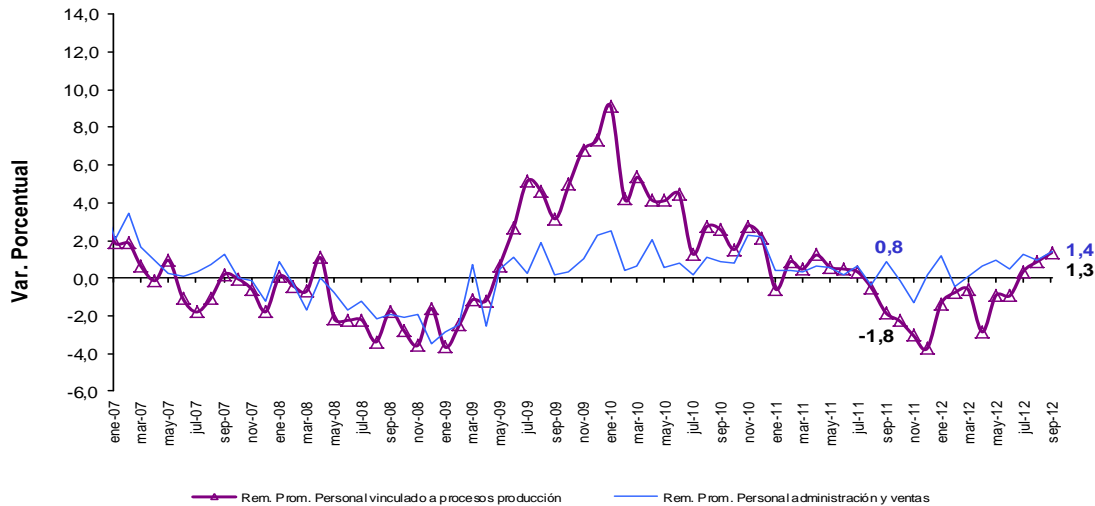


Fuente: DANE – MMM

Remuneración por persona³

En septiembre de 2012, la remuneración promedio real del personal vinculado directamente a los procesos de producción registró un crecimiento de 1,3%, frente a igual período de 2011. La remuneración del personal que desempeña labores de administración y ventas presentó un incremento de 1,4%.

Gráfico 30. Variación anual de la remuneración real promedio pagada por la industria manufacturera, sin trilla de café Total nacional 2007 – 2012 (septiembre)



Fuente: DANE – MMM

2.4 Clasificación de la producción según uso o destino económico – CUODE

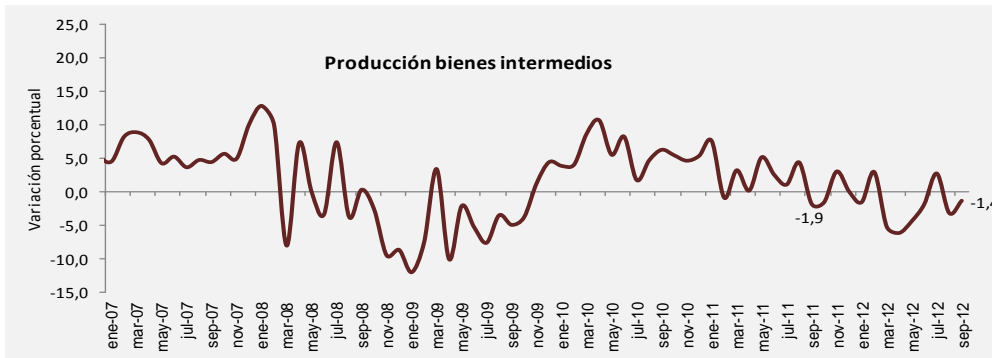
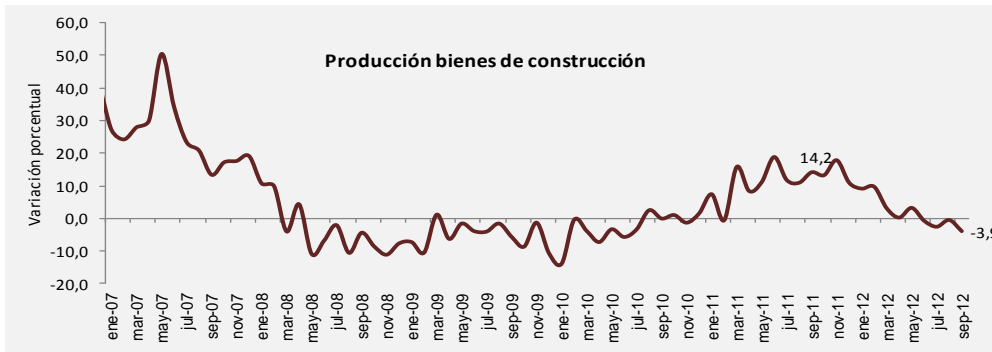
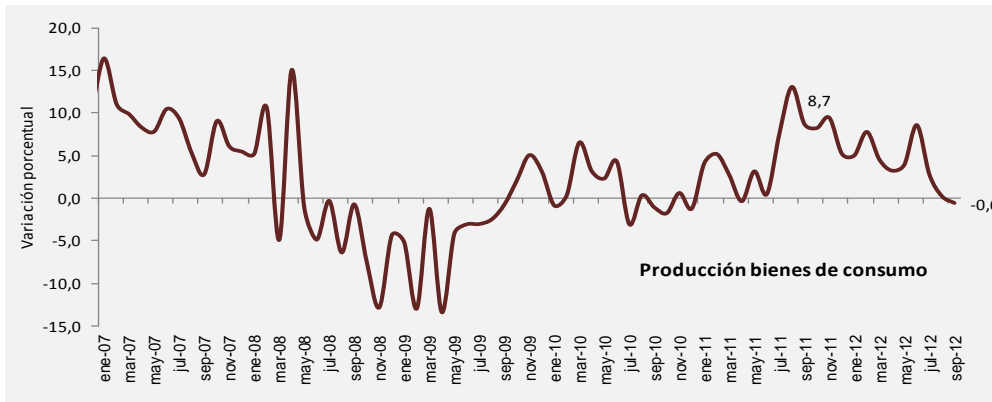
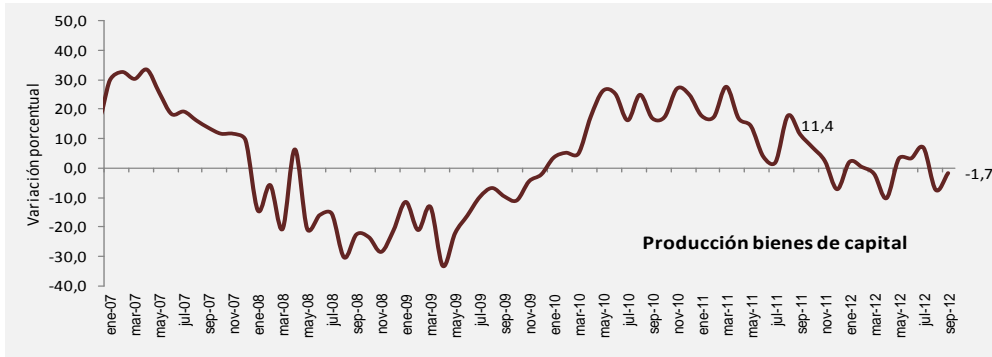
Al analizar el comportamiento de la industria por tipo de bien producido, se observa que durante el mes de septiembre de 2012, la producción de bienes intermedios registró la mayor contribución negativa a la variación total de la industria en el mes, con 0,5 puntos porcentuales. La producción de bienes intermedios y la fabricación de bienes de consumo representaron 79,8% del total de la producción fabril del país en este período.

Septiembre 2012			
TIPO DE BIEN	Variación anual	Contribución anual	Participación anual
Construcción	-3,9	-0,3	7,8
Consumo	-0,6	-0,2	41,8
Capital	-1,7	-0,2	12,3
Intermedios	-1,4	-0,5	38,0
No clasificados	166,4	0,0	0,0
Total Nacional		-1,3	100

Fuente: DANE - MMM

³ Se refiere a la remuneración promedio por persona pagada por la industria, la cual se puede afectar por cambios de estructura del personal ocupado. Incluye personal permanente y temporal contratado directamente por el establecimiento productivo. No incluye personal contratado a través de empresas.

Gráfico 31
Variación porcentual anual según tipo de bien producido
2007 – 2012 (septiembre)



Fuente: DANE – MMM



2.5 Resumen de la evolución de la producción industrial sin trilla de café

Años y meses	Variaciones anuales				Variaciones año corrido				Variaciones doce meses			
	Producción real	Ventas reales	Personal ocupado	Horas promedio trabajadas	Producción real	Ventas reales	Personal ocupado	Horas promedio trabajadas	Producción real	Ventas reales	Personal ocupado	Horas promedio trabajadas
2010 p Septiembre	3,8	4,9	-1,0	0,0	4,2	3,6	-1,6	1,2	3,2	2,5	-2,5	1,0
Octubre	3,2	2,1	-0,3	-2,4	4,0	3,4	-1,4	0,8	3,7	3,0	-2,1	0,8
Noviembre	4,7	6,5	-0,1	3,6	4,1	3,7	-1,3	1,1	3,9	3,6	-1,6	1,0
Diciembre	4,1	3,8	0,3	0,9	4,1	3,7	-1,2	1,0	4,1	3,7	-1,2	1,0
Enero	7,1	4,2	1,4	1,3	7,1	4,2	1,4	1,3	4,6	3,9	-0,7	1,2
2011 p Febrero	3,5	2,6	1,5	0,0	5,3	3,4	1,5	0,6	4,7	4,1	-0,3	1,1
Marzo	6,5	5,9	1,6	0,1	5,7	4,3	1,5	0,5	4,7	4,1	0,0	0,8
Abril	2,3	2,4	0,4	-0,6	4,8	3,8	1,2	0,2	4,4	3,8	0,2	0,6
Mayo	5,8	5,9	0,8	5,5	5,0	4,2	1,1	1,3	4,4	4,0	0,3	0,9
Junio	3,0	3,0	0,6	-0,3	4,7	4,0	1,0	1,0	4,1	3,8	0,3	0,6
Julio	4,6	5,5	1,6	-3,3	4,7	4,2	1,1	0,4	4,4	4,3	0,5	0,5
Agosto	9,9	9,3	1,8	4,9	5,4	4,9	1,2	1,0	4,9	4,7	0,7	0,8
Septiembre	5,1	6,2	2,0	0,2	5,3	5,0	1,3	0,9	5,0	4,8	1,0	0,8
Octubre	4,5	3,0	1,7	-0,9	5,2	4,8	1,3	0,7	5,1	4,9	1,1	0,9
Noviembre	6,7	5,1	2,0	0,2	5,4	4,9	1,4	0,6	5,3	4,8	1,3	0,7
Diciembre	2,1	4,2	1,6	2,3	5,1	4,8	1,4	0,8	5,1	4,8	1,4	0,8
Enero	2,3	3,6	1,8	0,7	2,3	3,6	1,8	0,7	4,7	4,7	1,5	0,7
2012 p Febrero	5,0	4,6	2,0	2,7	3,7	4,1	1,9	1,7	4,9	4,9	1,5	0,9
Marzo	-0,3	0,3	1,7	-0,5	2,2	2,7	1,8	0,9	4,3	4,4	1,5	0,9
Abril	-2,5	-1,6	1,7	-3,7	1,0	1,6	1,8	-0,2	3,9	4,1	1,6	0,6
Mayo	0,3	0,3	1,2	-3,2	0,9	1,4	1,7	-0,8	3,4	3,6	1,6	-0,1
Junio	2,9	2,4	1,1	-0,4	1,2	1,5	1,6	-0,8	3,4	3,5	1,7	-0,1
Julio	2,8	1,6	1,1	0,0	1,5	1,5	1,5	-0,7	3,2	3,2	1,6	0,2
Agosto	-2,1	-0,3	1,0	-2,6	1,0	1,3	1,4	-0,9	2,2	2,4	1,6	-0,5
Septiembre	-1,3	-3,8	0,6	-3,5	0,7	0,7	1,3	-1,2	1,7	1,6	1,4	-0,8

p/ cifras provisionales

Fuente: DANE, Muestra Mensual Manufacturera

FICHA METODOLÓGICA

a. Marco de la muestra

Encuesta Anual Manufacturera (EAM) 1999.

b. Unidad estadística

Establecimiento industrial.

c. Cobertura (representatividad de los resultados)

Total nacional y 48 actividades industriales.

d. Universo de estudio

Todos los establecimientos industriales en el territorio nacional.

e. Población objetivo

Todos los establecimientos industriales que según la EAM, ocuparon 10 o más personas o que en su defecto presentaron niveles de producción anual iguales o superiores a 127,7 millones de pesos de 2009.

f. Clasificación estadística

Clasificación Industrial Internacional Uniforme -CIIU, Revisión 3 adaptada para Colombia y agrupada en 48 actividades industriales.

Impreso en la Dirección de Mercadeo y Ediciones
Departamento Administrativo Nacional de Estadística DANE
Bogotá, D.C. - Colombia