

MUESTRA TRIMESTRAL DE COMERCIO DE BOGOTÁ II Trimestre 2009

Contenido

Resumen

1. Evolución general de las principales variables

- 1.1 Índices de ventas reales y empleo
- 1.2 Variación anual
- 1.3 Variación año corrido
- 1.4 Variación doce meses

2. Comportamiento de las ventas

2.1 Grupos de mercancía

- 2.1.1 Variación anual
- 2.1.2 Variación año corrido
- 2.1.3 Variación doce meses

2.2 Actividad comercial

- 2.2.1 Variación anual
- 2.2.2 Variación año corrido
- 2.2.3 Variación doce meses

3. Comportamiento del empleo

- 3.1 Variación anual
- 3.2 Variación año corrido
- 3.3 Variación doce meses

4. Ficha metodológica

RESUMEN

- Entre los meses de abril y junio de 2009, el comercio minorista de Bogotá registró una disminución de 5,7% en ventas y de 6,1% en el empleo, respecto al mismo período de 2008.
- En lo transcurrido del año hasta junio, el comercio minorista de la ciudad presentó una reducción en sus ventas y en su ocupación laboral de 5,2% en ambos casos.
- En los últimos doce meses, las ventas minoristas en la ciudad de Bogotá sufrieron una contracción de 4,4%, mientras que la ocupación laboral presentó una disminución de 2,5%.
- Para los períodos mencionados, los mayores aportes negativos a la contracción de las ventas del comercio minorista estuvieron a cargo de los grupos de mercancía: alimentos, bebidas no alcohólicas y licores; y vehículos, repuestos y lubricantes

Director

Héctor Maldonado Gómez

Subdirector

Carlos Eduardo Sepúlveda Rico

Director de Metodología y Producción Estadística

Eduardo Efraín Freire Delgado

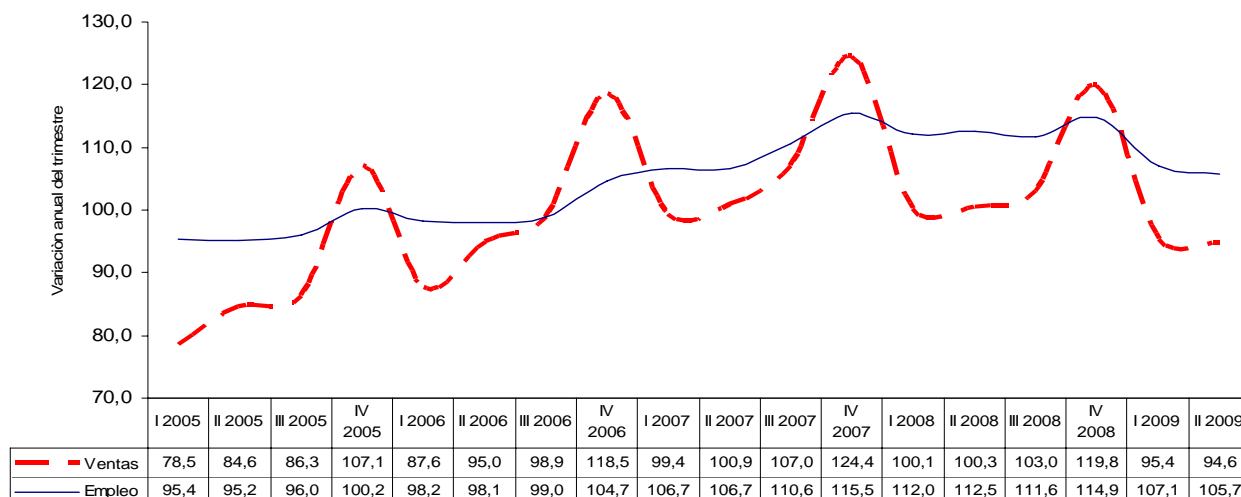
1. EVOLUCIÓN GENERAL DE LAS PRINCIPALES VARIABLES

1.1 Índices de ventas reales y empleo

Gráfica 1

Índices de las ventas reales y del empleo del comercio minorista de Bogotá

I Trimestre 2005 – II Trimestre 2009



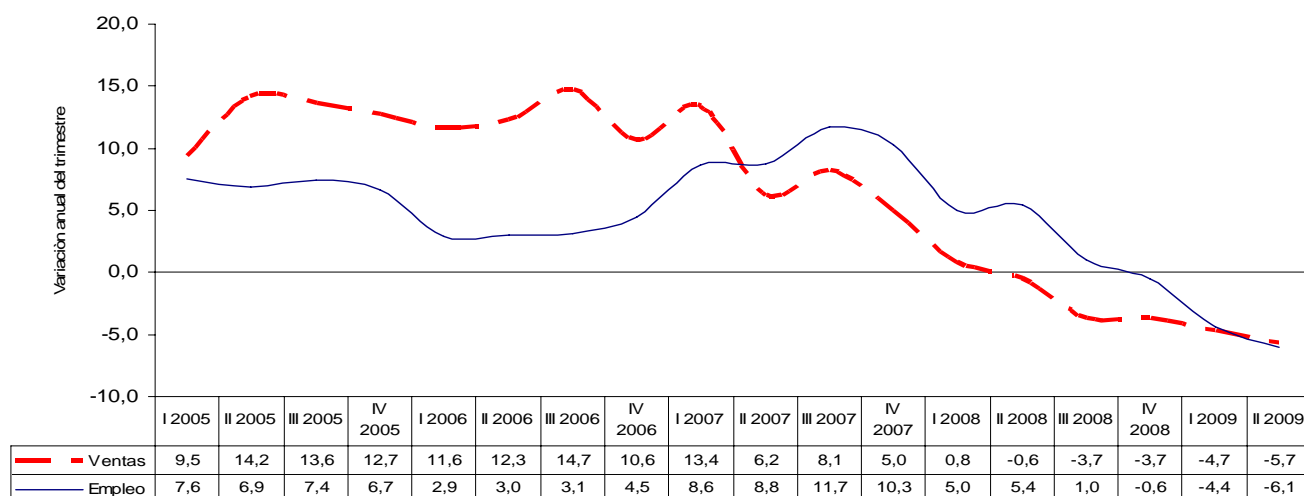
1.2 Variación anual 2009 -2008 (II trimestre)

A partir del tercer trimestre de 2007 se observa en general un crecimiento desacelerado de las ventas y del empleo en el comercio minorista de Bogotá. Para las ventas, este comportamiento se extendió hasta el primer trimestre de 2008, período a partir del cual esta variable comienza a presentar una contracción que continúa hasta el segundo trimestre de 2009. Para el empleo, el crecimiento desacelerado se presenta hasta el cuarto trimestre de 2008, comportamiento que termina en una contracción en el primer y segundo trimestre de 2009.

Gráfica 2

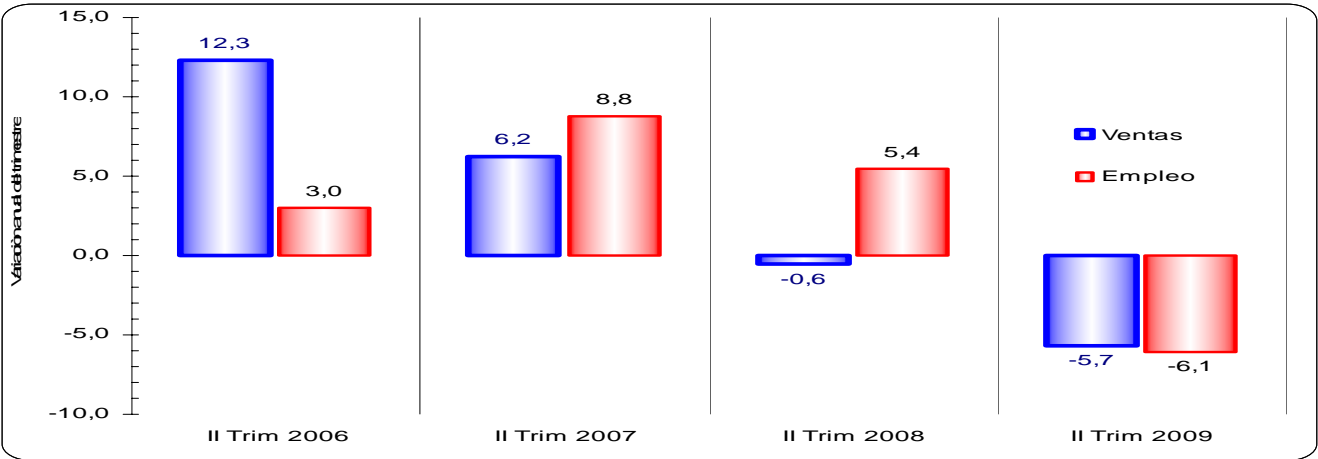
Variación anual de las ventas y el empleo del comercio minorista de Bogotá

I Trimestre 2005 – II Trimestre 2009



De abril a junio de 2009, el comercio minorista de Bogotá registró una disminución en las ventas de 5,7% y de 6,1% en el empleo, con relación a igual período del año anterior; en ambos casos, el resultado muestra el contraste de este trimestre con el de años anteriores, cuando las variables en general presentaron un comportamiento positivo.

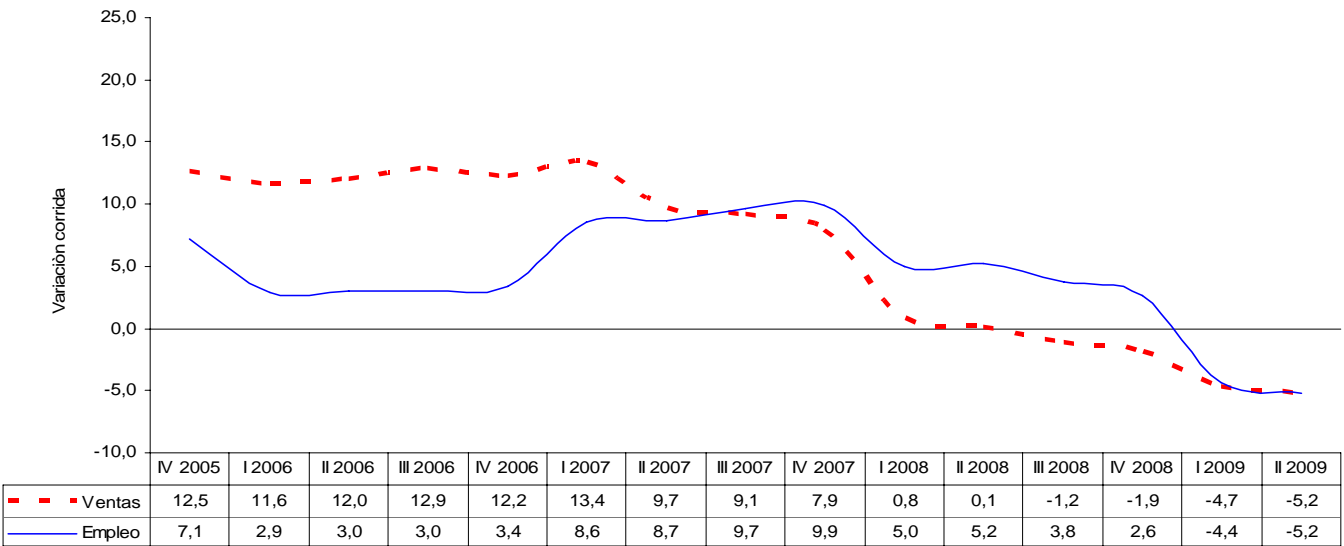
Gráfica 3
Variación anual de las ventas y el empleo del comercio minorista de Bogotá
II Trimestre (2006 – 2009)



1.3 Variación año corrido
I – II 2009 / I- II 2008

Entre enero y junio del presente año, el comercio minorista de Bogotá registró una contracción de 5,2% en las ventas y el empleo

Gráfica 4
Variación año corrido de las ventas y el empleo del comercio minorista de Bogotá
IV Trimestre 2005- II Trimestre 2009

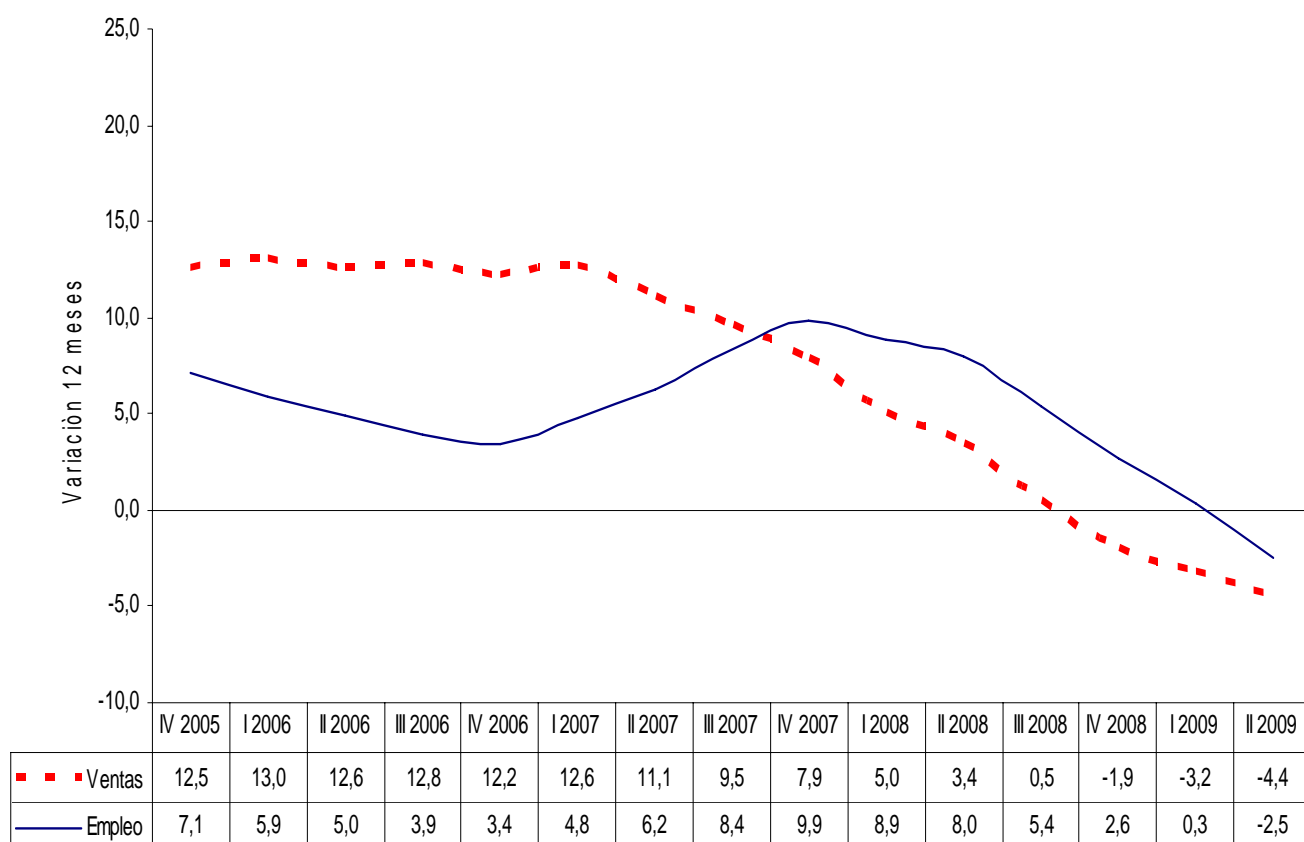


1.4 Variación doce meses II 2009- III 2008/ II 2008 – III 2007

En los últimos doce meses hasta junio, las ventas del subsector en la ciudad de Bogotá disminuyeron 4,4%, mientras que el empleo presentó una contracción de 2,5%.

Gráfica 5

Variación doce meses de las ventas y el empleo del comercio minorista de Bogotá
IV Trimestre 2005- II Trimestre 2009



2. COMPORTAMIENTO DE LAS VENTAS

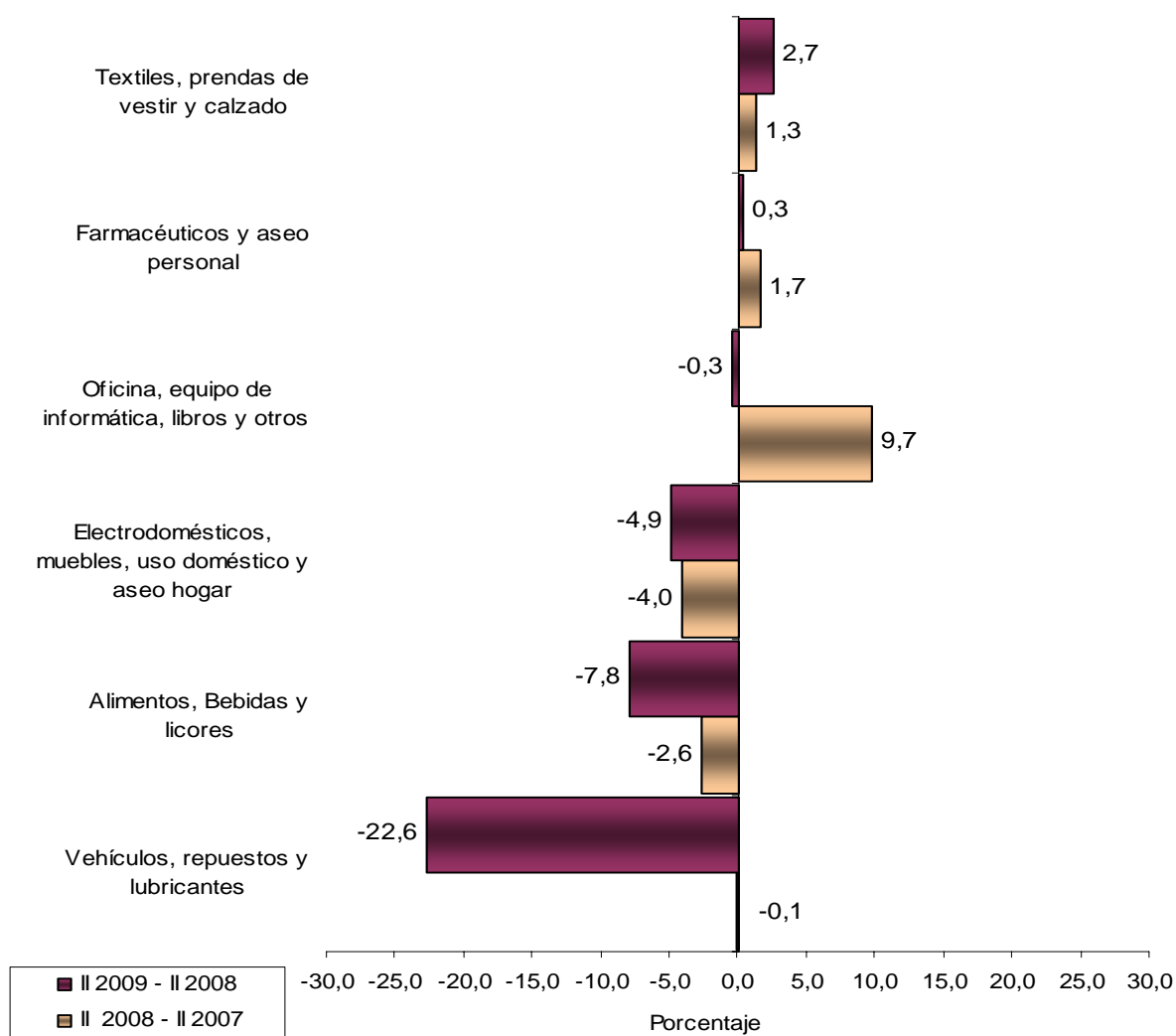
2.1 Grupos de mercancía

2.1.1 Variación anual del trimestre - (II 2009/ II 2008)

De los seis grupos de mercancías en los que la investigación desagrega las ventas, cuatro registraron disminución en sus ventas en el segundo trimestre de 2009. Dentro de estos se destacan los grupos, vehículos, repuestos y lubricantes (-22,6%); y alimentos, bebidas y licores (-7,8%), por presentar las mayores contracciones de sus ventas en este período.

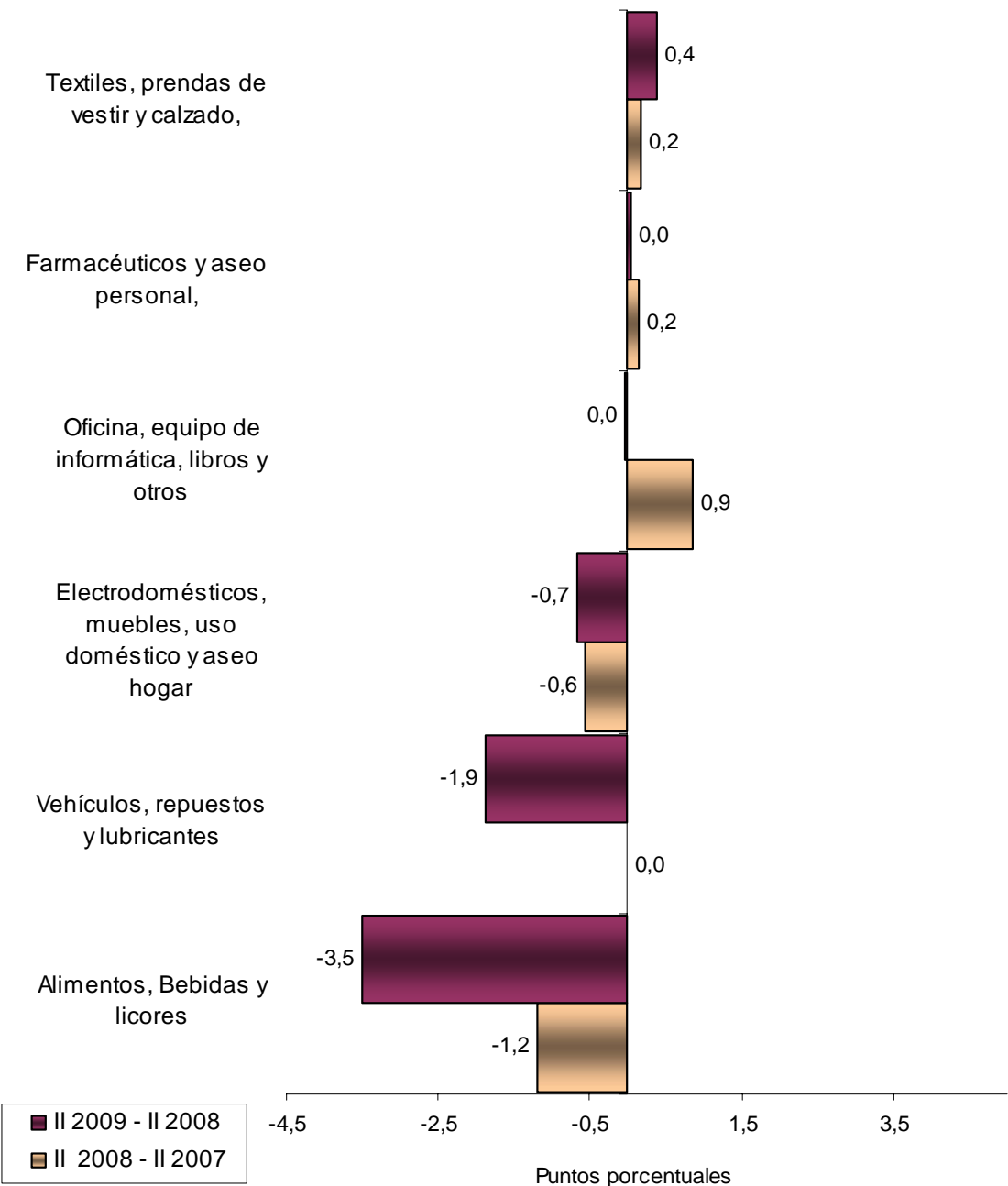
Por su parte, dos grupos registraron incremento en sus ventas en el período de referencia: textiles, prendas de vestir y calzado; y artículos farmacéuticos y aseo personal.

Gráfica 6
Variación anual de las ventas reales, según grupo de mercancías
II 2009/II 2008



No obstante, en términos de contribución a la variación total de las ventas en el trimestre, los mayores aportes negativos al resultado del trimestre (-5,7%), los realizaron: alimentos, bebidas no alcohólicas, y licores; y vehículos, repuestos y lubricantes. Estos grupos de mercancías contribuyeron con 5,4 puntos porcentuales negativos a la variación total.

Gráfica 7
Contribución anual a las ventas reales, según grupo de mercancías
II 2009/II 2008

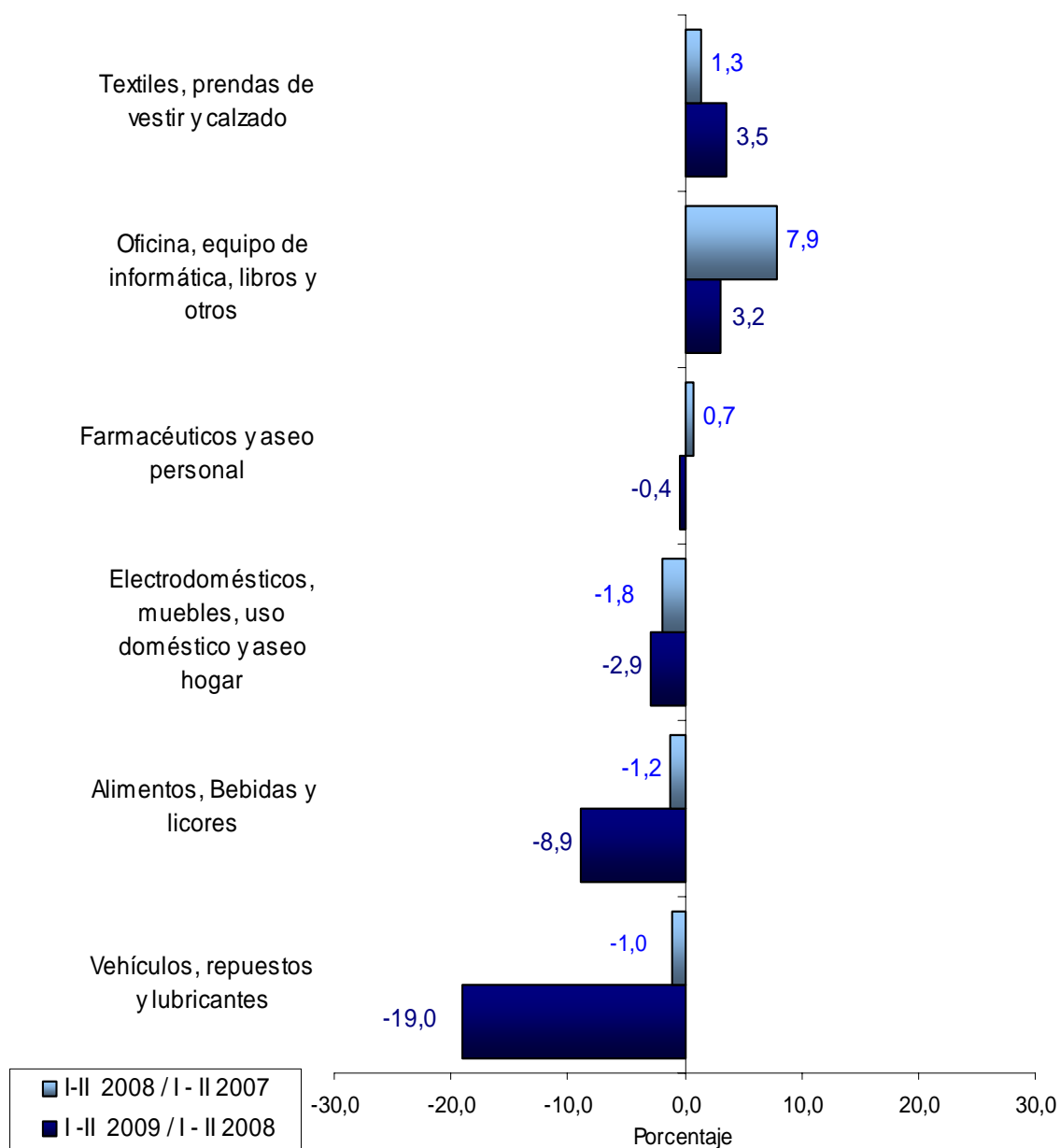


2.1.2 Variación año corrido (I-II 2009 / I-II 2008)

Hasta el segundo trimestre de 2009, cuatro grupos de mercancías presentaron disminución en sus ventas, destacándose vehículos, repuestos y lubricantes; y alimentos, bebidas y licores, que registraron una contracción a tasas superiores a las del promedio del comercio de la ciudad (-5,2%).

Gráfica 8

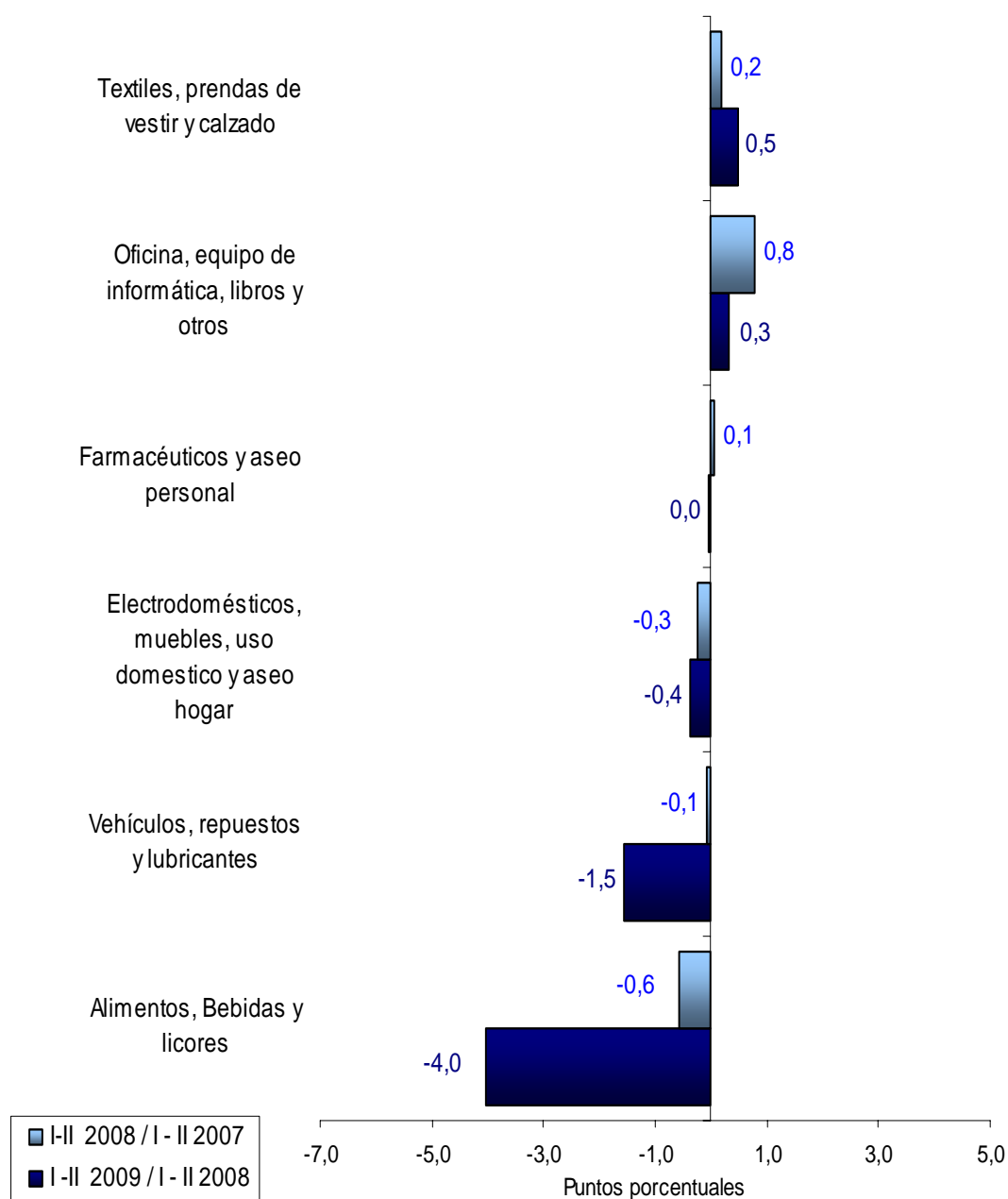
**Variación año corrido de las ventas reales, según grupo de mercancías
I-II 2009/I-II 2008**



En el resultado del semestre (-5,2%), los mayores aportes negativos los realizaron los grupos de: alimentos, bebidas no alcohólicas, y licores; y vehículos, repuestos y lubricantes, con 5,5 puntos porcentuales en conjunto.

Gráfica 9

Contribución a la variación año corrido a las ventas reales, según grupo de mercancías
I-II 2009/I-II 2008



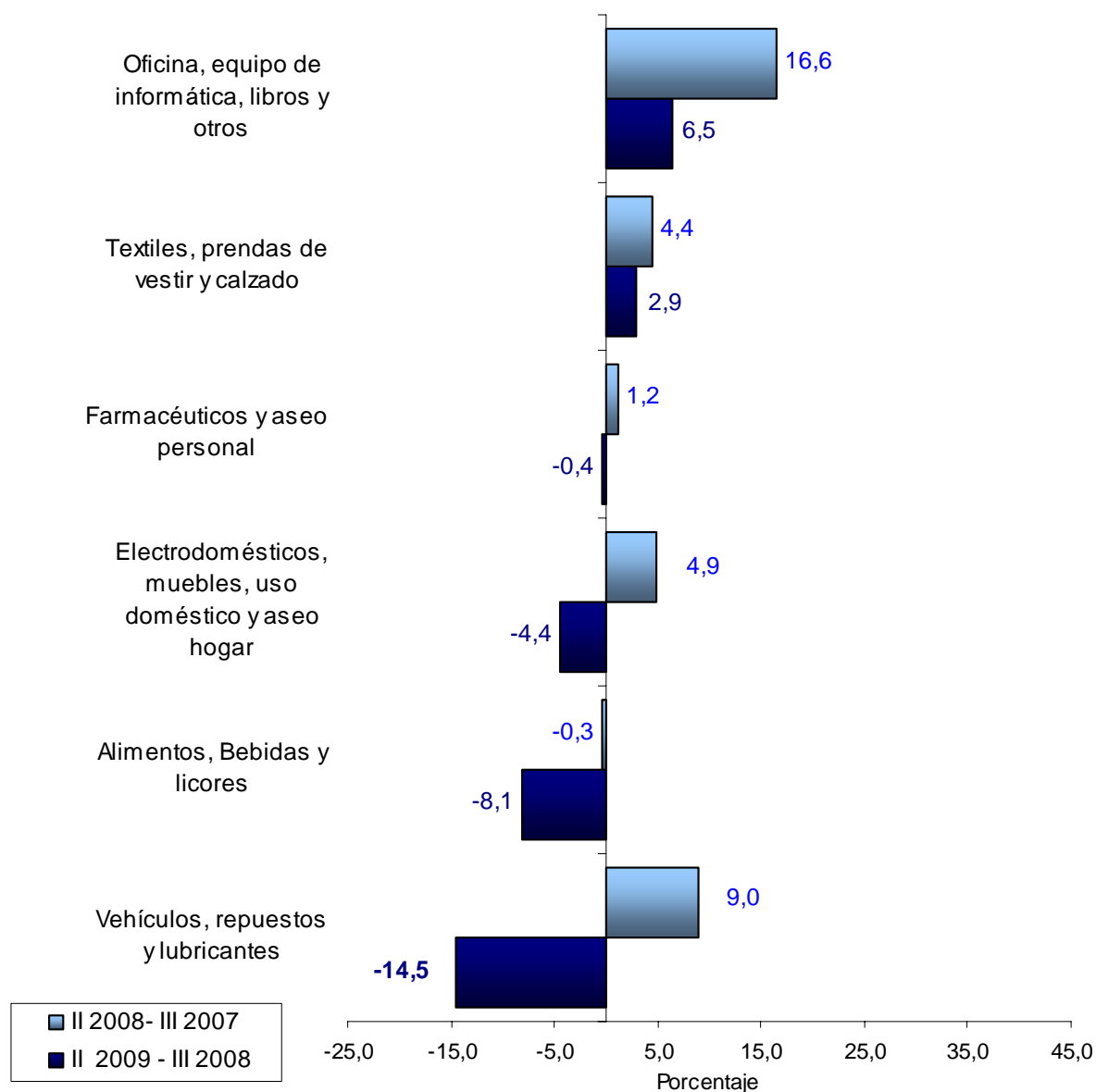
2.1.3 Variación doce meses - (II 2009 – III 2008 / II 2008 – III 2007)

De los grupos de productos que experimentaron contracción en sus ventas en el último año hasta junio, dos registraron disminución en sus ventas con tasas superiores a las del promedio del comercio capitalino (-4,4%): vehículos, repuestos y lubricantes (-14,5%); y alimentos, bebidas y licores (-8,1%).

En contraste, los crecimientos más altos los presentó el grupo de mercancías de oficina, equipo de informática, libros y otros

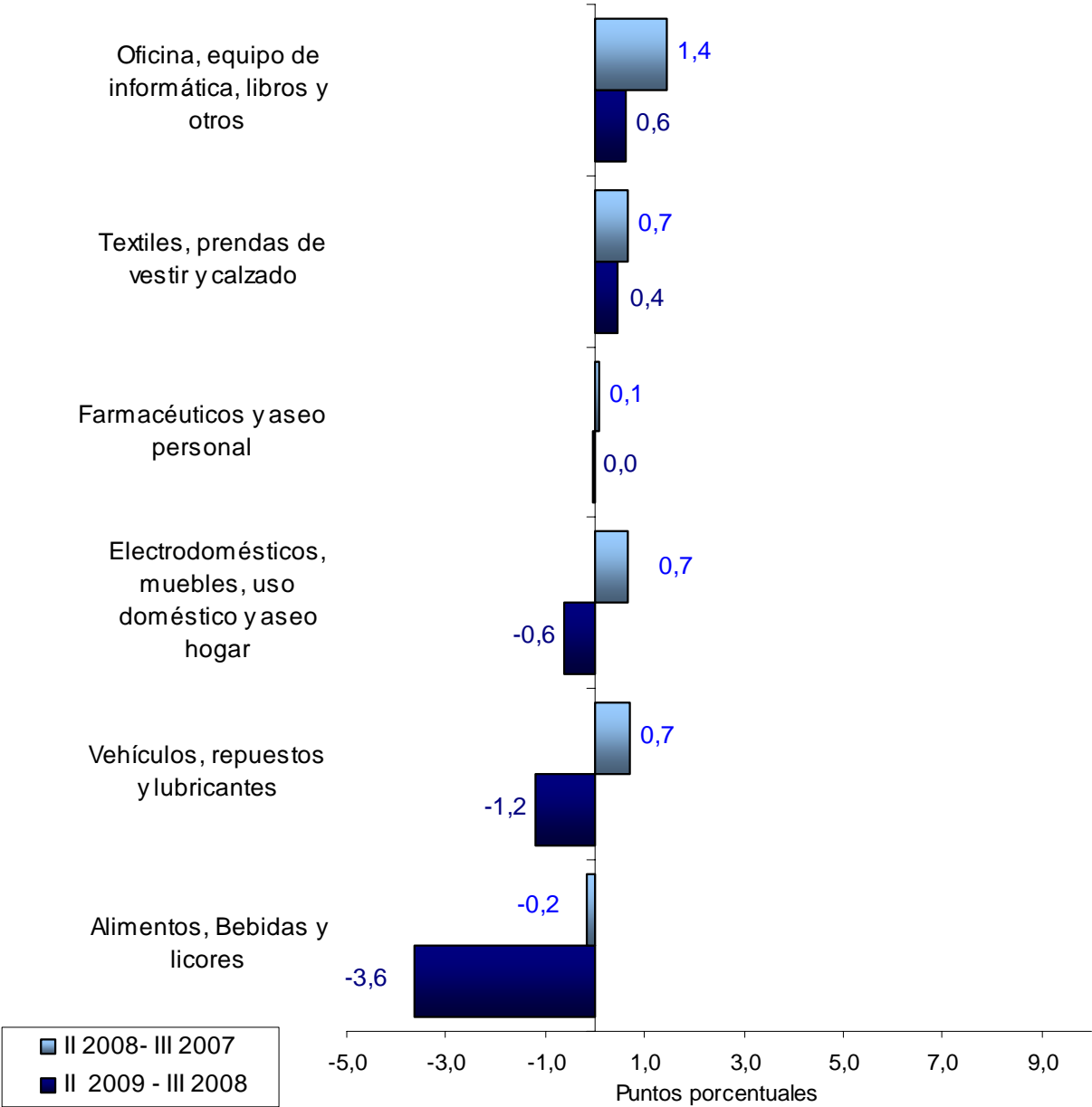
Gráfica 10

Variación doce meses de las ventas reales, según grupo de mercancías
II 2009 – III 2008 / II 2008 – III 2007



En los últimos doce meses, los mayores aportes negativos al resultado del período (-4,4%) los realizaron: alimentos, bebidas no alcohólicas, y licores; y vehículos, repuestos y lubricantes. Estos grupos en conjunto restaron 4,8 puntos porcentuales a la variación de las ventas del período.

Gráfica 11
Contribución doce meses a las ventas reales, según grupo de mercancías
II 2009 – III 2008/II 2008 – III 2007



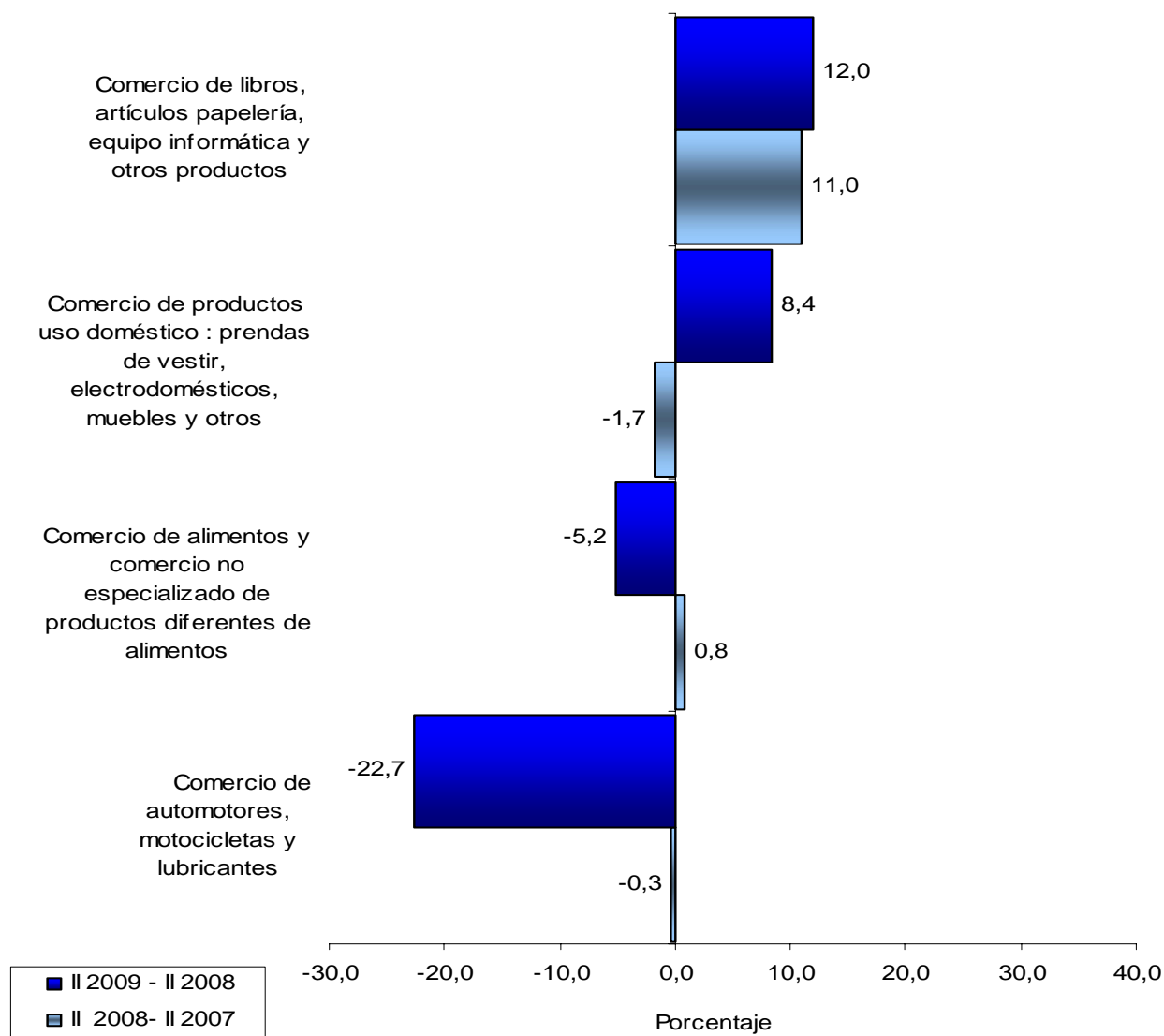
2.2 Actividad comercial CIIU Rev. 3 A.C

2.2.1 Variación anual (II 2009/ II 2008)

De las cuatro actividades económicas observadas, el comercio de automotores, motocicletas y lubricantes fue la única que presentó una reducción en sus niveles de ventas superior a la registrada por el subsector en Bogotá (-5,7%). Por su parte, el comercio especializado de libros, artículos de papelería, equipo de informática y otros productos, fue la única actividad que registró variaciones positivas en el segundo trimestre de 2008 y en el segundo de 2009.

Gráfica 12

**Variación anual de las ventas reales, según actividad comercial CIIU Rev. 3 A.C
II 2009/II 2008**



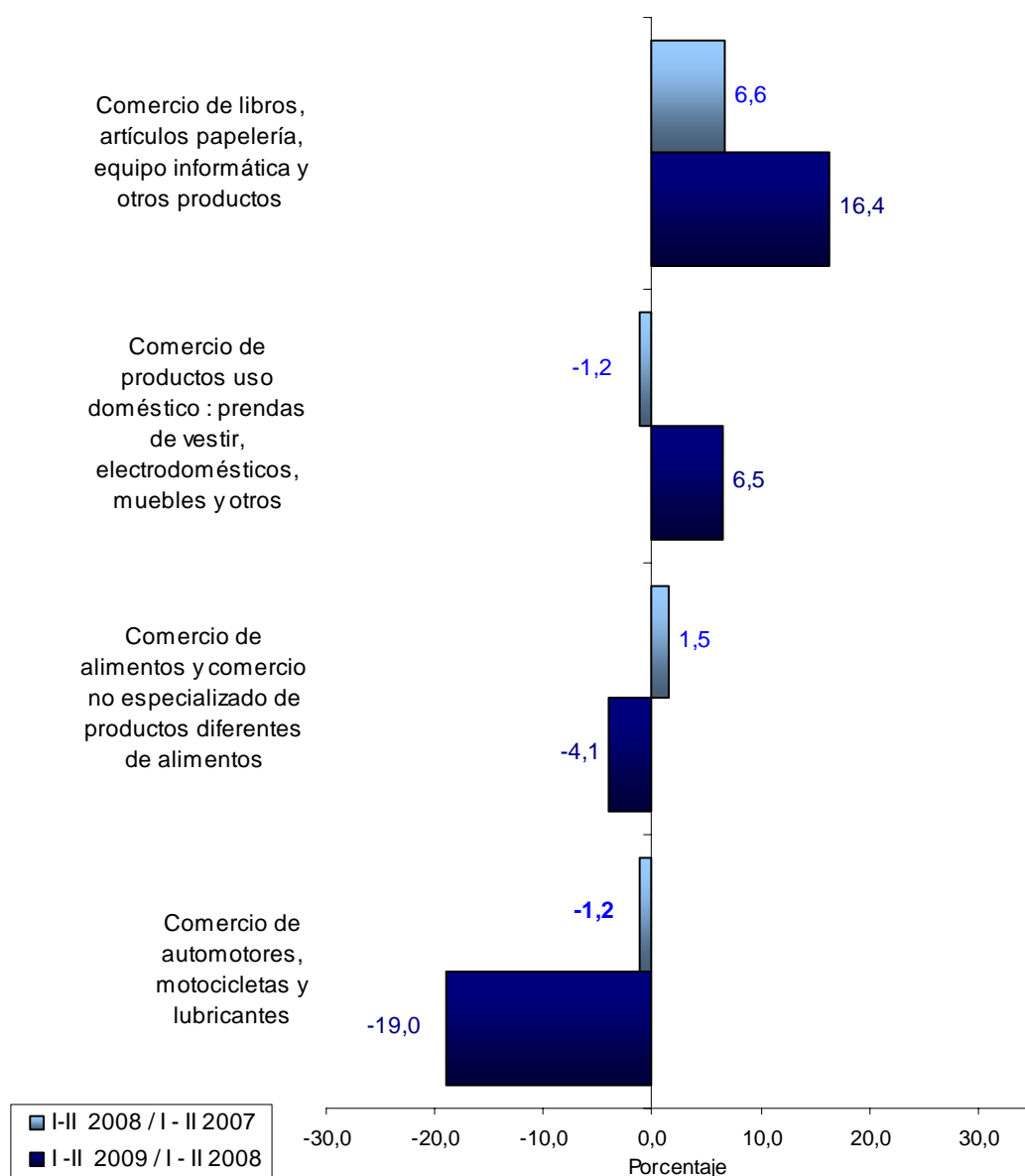
* El comercio de alimentos incluye el comercio especializado y no especializado de este tipo de productos

2.2.2 Variación año corrido (I-II 2009/I-II 2008)

En lo transcurrido del año hasta junio, el comercio minorista de la ciudad de Bogotá presentó contracciones en las ventas de automotores, motocicletas y lubricantes (-19,0%); y en el comercio de alimentos y comercio no especializado de productos diferentes de alimentos (-4,1%).

Gráfica 13

Variación año corrido de las ventas reales, según actividad comercial CIIU Rev. 3 A.C
I-II 2009/I-II 2008

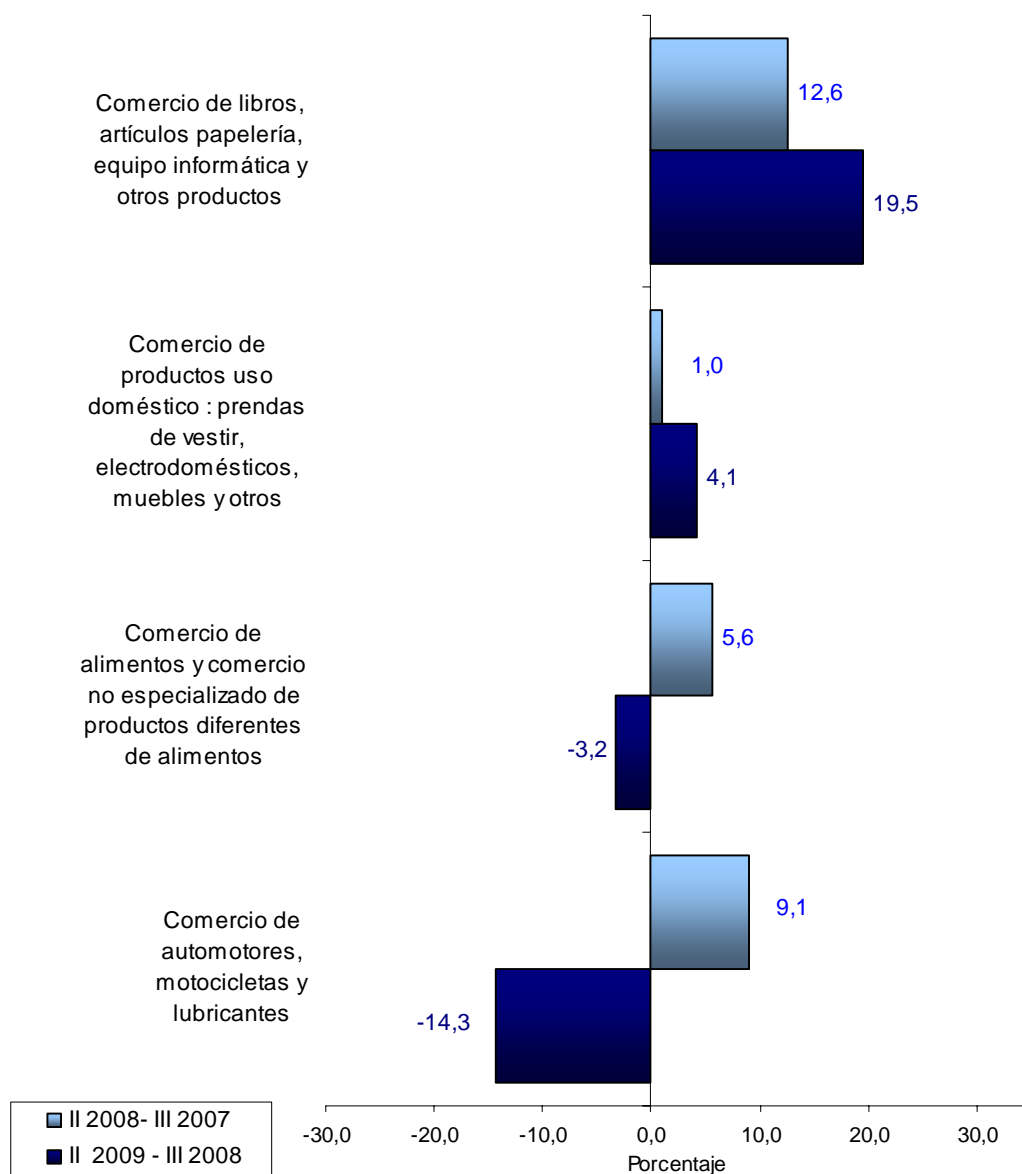


2.2.3 Variación doce meses (II 2009 – III 2008/ II 2008 – III 2007)

En los últimos doce meses hasta junio, el comercio minorista de la ciudad de Bogotá presentó contracciones en las ventas de automotores, motocicletas y lubricantes (-14,3%); y en el comercio de alimentos y comercio no especializado de productos diferentes de alimentos (-3,2%).

Gráfica 14

Variación doce meses de las ventas reales, según actividad comercial CIIU Rev. 3 A.C
II 2009 – III 2008/ II 2008- III 2007



* El comercio de alimentos incluye el comercio especializado y no especializado de este tipo de productos

3. COMPORTAMIENTO DEL EMPLEO

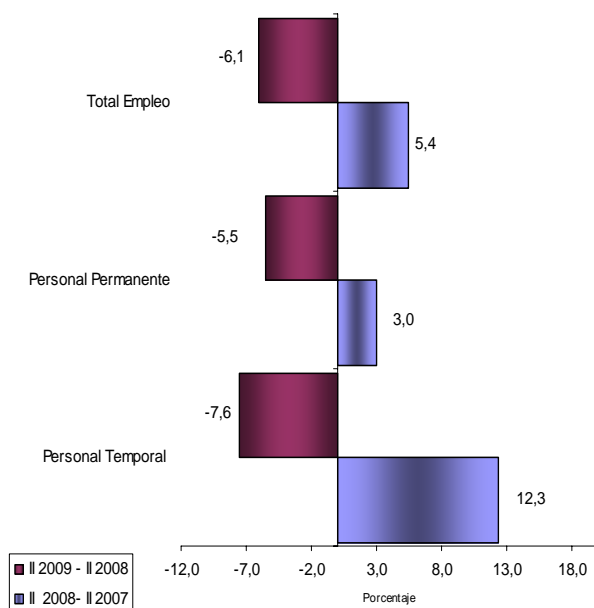
3.1 Variación anual (II 2009 / II 2008)

Durante el segundo trimestre del año 2009 el comercio minorista de Bogotá, registró una disminución de 6,1% como resultado de la contracción en la contratación en la contratación tanto del personal temporal como de personal permanente. Estas dos modalidades de contratación, habían presentado aumentos en el segundo trimestre de 2008.

Gráfica 15

Variación anual del empleo, según tipo de contratación.

II 2009/II 2008

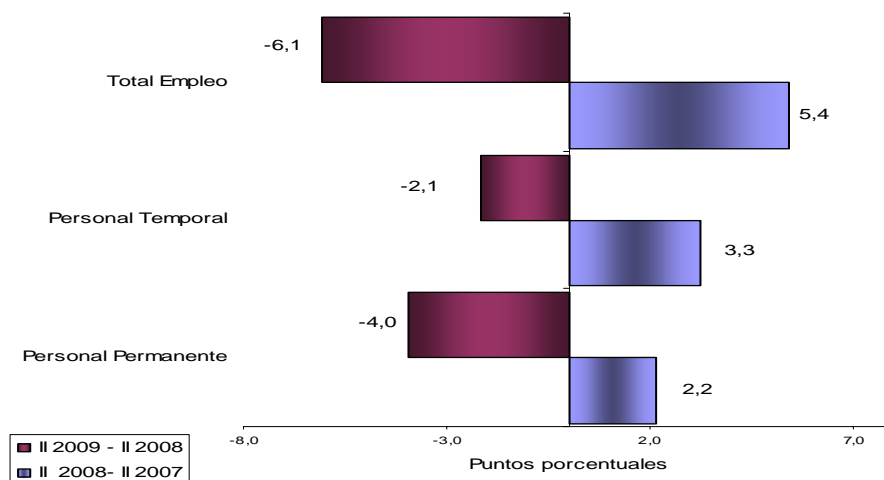


En el segundo trimestre de 2009, el tipo de vinculación laboral que presentó mayor contribución negativa a la variación total del empleo (-6,1%) fue el personal permanente (-4,0 puntos porcentuales). Este comportamiento contrasta con el registrado en el segundo trimestre de 2008 donde esta modalidad de contratación aportó 2,2 puntos porcentuales a la variación total de la ocupación.

Gráfica 16

Contribución a la variación anual del empleo, según tipo de contratación

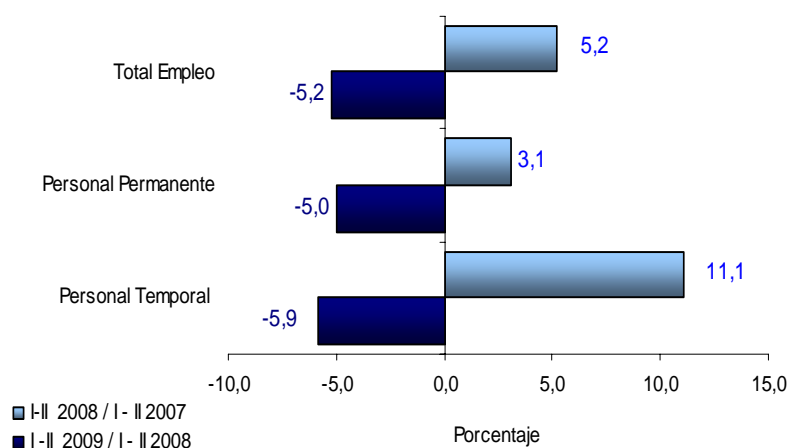
II 2009/II 2008



3.2 Variación año corrido del empleo I-II 2009/ I-II 2008

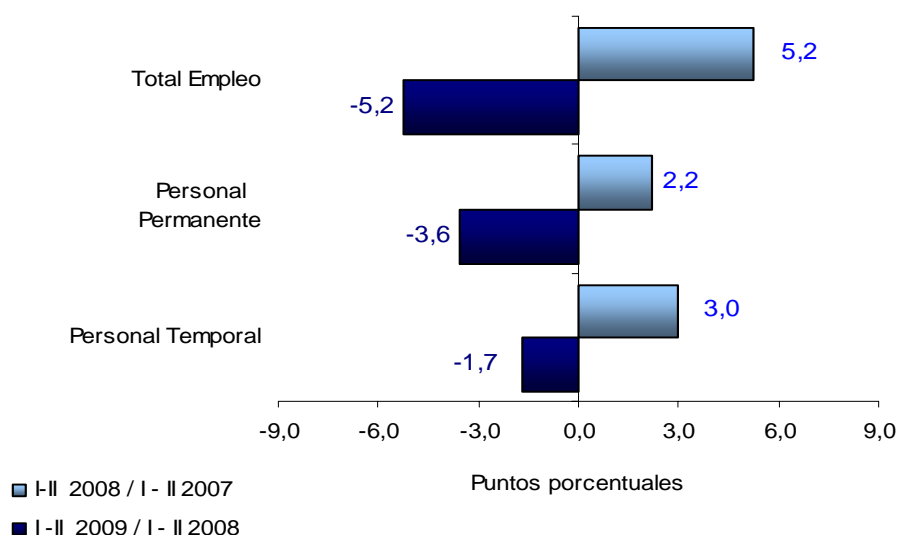
En lo corrido del año, el comercio minorista de Bogotá ocupó 5,2% menos personas que en el mismo período de 2008, como consecuencia principalmente de la disminución de personal temporal.

Gráfica 17
Variación año corrido del empleo, según tipo de contratación.
I-II 2009/I-II 2008



En lo corrido del año, la modalidad de contratación que tuvo mayor incidencia en la reducción del empleo en el comercio minorista de la ciudad de Bogotá (- 5,2%) fue el personal permanente que aportó 3,6 puntos porcentuales negativos.

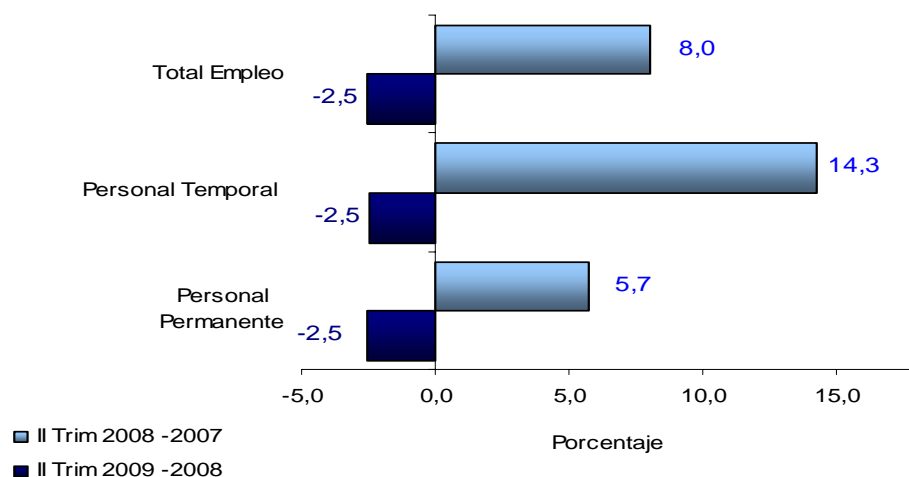
Gráfica 18
Contribución a la variación año corrido del empleo, según tipo de contratación
I-II 2009/I-II 2008



3.3 Variación doce meses del empleo II 2009- III 2008/ II 2008 – III 2007

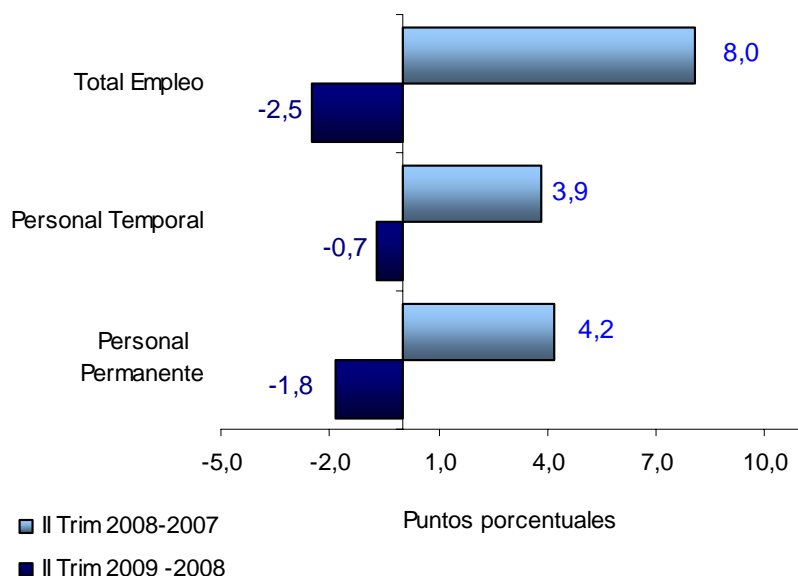
En los últimos doce meses, la contratación del personal permanente se redujo 2,5% al igual que la vinculación del personal temporal.

Gráfica 19
Variación doce meses del empleo, según tipo de contratación.
II 2009 – III 2008 / II 2008 – III 2007



En los últimos doce meses, la modalidad de contratación que tuvo mayor incidencia en la reducción de la ocupación laboral del comercio minorista de la ciudad de Bogotá (-2,5%) fue el personal permanente que aportó 1,8 puntos porcentuales negativos a dicho comportamiento.

Gráfica 20
Contribución a la variación doce meses del empleo, según tipo de contratación
II 2009 – III 2008 / II 2008 – III 2007



4. FICHA METODOLÓGICA MTCB

1. **OBJETIVO GENERAL:** Medir el comportamiento de la actividad comercial minorista en la ciudad de Bogotá, a partir de las variables ventas, personal ocupado, sueldos y salarios reales de las empresas investigadas y de manera relacionada el consumo de las familias en el corto plazo.
2. **ALCANCE TEMÁTICO:** Se determina el tamaño de la Muestra Trimestral de Comercio al por menor de Bogotá (MTCB) por medio de simulación y de información auxiliar, en la cual se fija un coeficiente de variación (CV) y a partir de éste se halla el tamaño de muestra despejando n de la fórmula de la varianza del estimador según el diseño.
3. **UNIDAD ESTADÍSTICA DE OBSERVACIÓN, MUESTREO E INFORMACIÓN:** La unidad local definida como el conjunto de establecimientos ubicados en la ciudad de Bogotá.
4. **TAMAÑO DE MUESTRA:** 314 Unidades locales que corresponden a 1075 establecimientos aproximadamente.
5. **UNIDAD INFORMANTE:** La gerencia general
6. **TIPO DE INVESTIGACIÓN:** Encuesta por muestreo probabilístico, estratificado por actividad comercial
7. **PERIODICIDAD:** Trimestral, se cuenta con información a partir del primer trimestre de 2004.
8. **COBERTURA GEOGRÁFICA :** Bogotá