

## MUESTRA TRIMESTRAL MANUFACTURERA DE BOGOTÁ IV trimestre de 2009

### Contenido

Comportamiento de la industria  
IV trimestre de 2009

1. Evolución general de las  
principales variables

1.1 Variación anual del trimestre

1.2 Variación acumulada anual

2. Comportamiento de la  
producción manufacturera

2.1 Variación anual del trimestre

2.2 Variación acumulada anual

3. Comportamiento de la  
ocupación laboral

3.1 Variación anual del trimestre

3.2 Variación acumulada anual

4. Elaboración de Alimentos y  
bebidas

5. Ficha metodológica

### Comportamiento de la industria en el IV trimestre de 2009

#### Variación anual IV trimestre 2009

- Entre los meses de octubre y diciembre de 2009, el sector manufacturero en Bogotá presentó una reducción de 3,7% en su producción, 4,0% en ventas y 5,3% en el total del empleo, respecto al mismo período de 2008.
- Los mayores aportes negativos, a la caída de la producción de la actividad manufacturera de la ciudad, los realizaron los sectores de: maquinaria y equipo (-24,2%); hilatura, tejeduría y otros productos textiles (-15,2%); edición e impresión (-14,1%); y productos farmacéuticos y jabones (-8,6%).
- Durante este trimestre, la elaboración manufacturera de alimentos y bebidas se incrementó 2,9%, mientras que en el mismo período del año anterior había presentado una contracción de 9,2%.

#### Variación acumulada anual (2009 / 2008)

- En 2009, la producción real de la industria manufacturera de Bogotá se contrajo 6,8%, debido fundamentalmente a la menor producción de las industrias de vehículos automotores y autopartes (-17,1%); hilatura, tejeduría y otros productos textiles (-17,2%); productos farmacéuticos y jabones (-7,8%); y maquinaria y equipo (-15,8%).
- En este mismo período, el empleo demandado por el sector se contrajo 5,3%. Las actividades manufactureras en las que se registró mayor disminución fueron: vehículos automotores y autopartes (-16,2%); confecciones (-13,0%); hilatura, tejeduría y otros productos textiles (-9,6%); y bebidas alcohólicas (-8,6%).

#### Director

Héctor Maldonado Gómez

#### Subdirector

Carlos Eduardo Sepúlveda Rico

#### Director de Metodología y Producción Estadística

Eduardo Efraín Freire Delgado

1. EVOLUCIÓN GENERAL DE LAS PRINCIPALES VARIABLES

1.1 Variación anual del trimestre  
2005 -2009 (Cuarto Trimestre)

Gráfico 1  
Índices de producción, ventas y ocupación laboral manufacturera en Bogotá  
I Trimestre 2005 – IV Trimestre 2009  
Índice base 2004 = 100

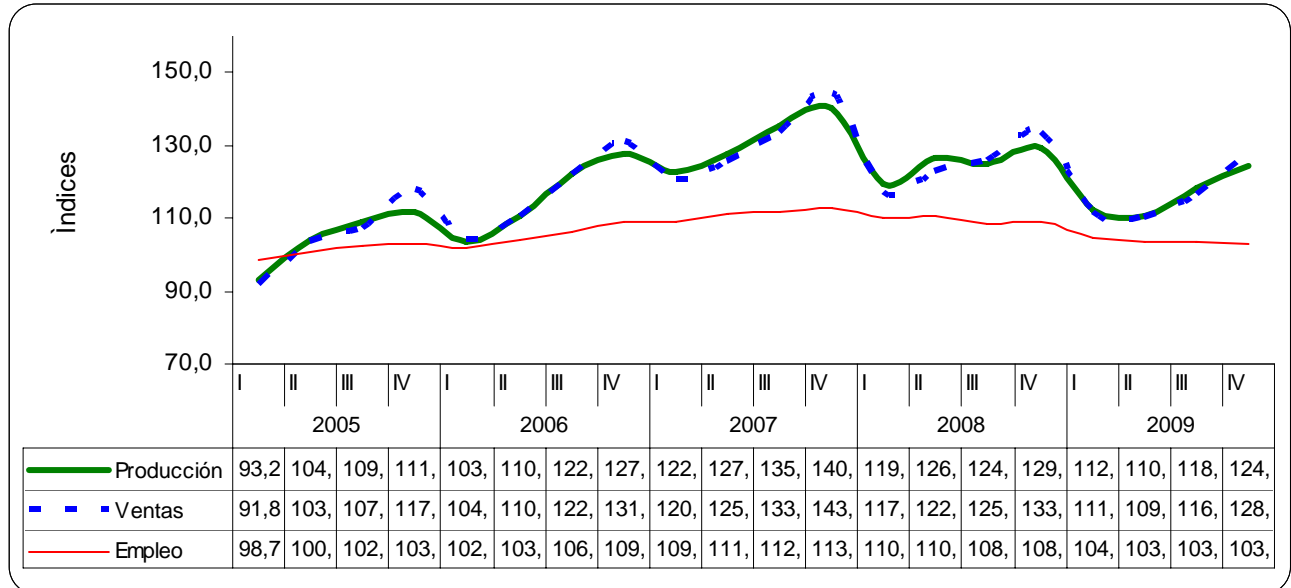
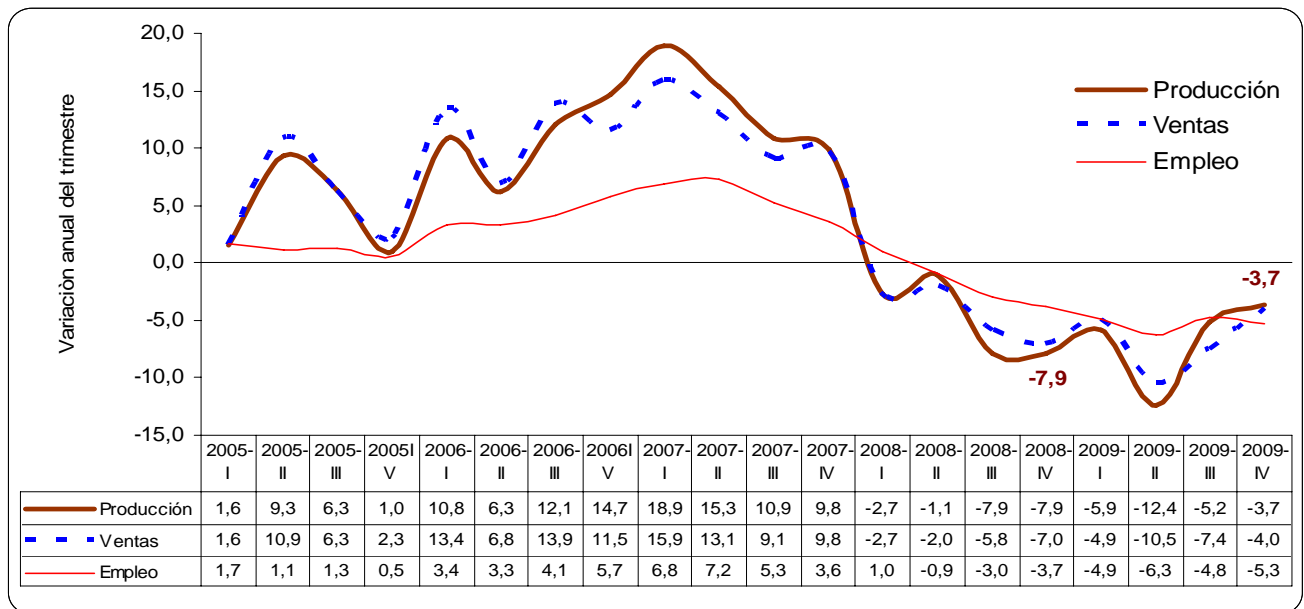


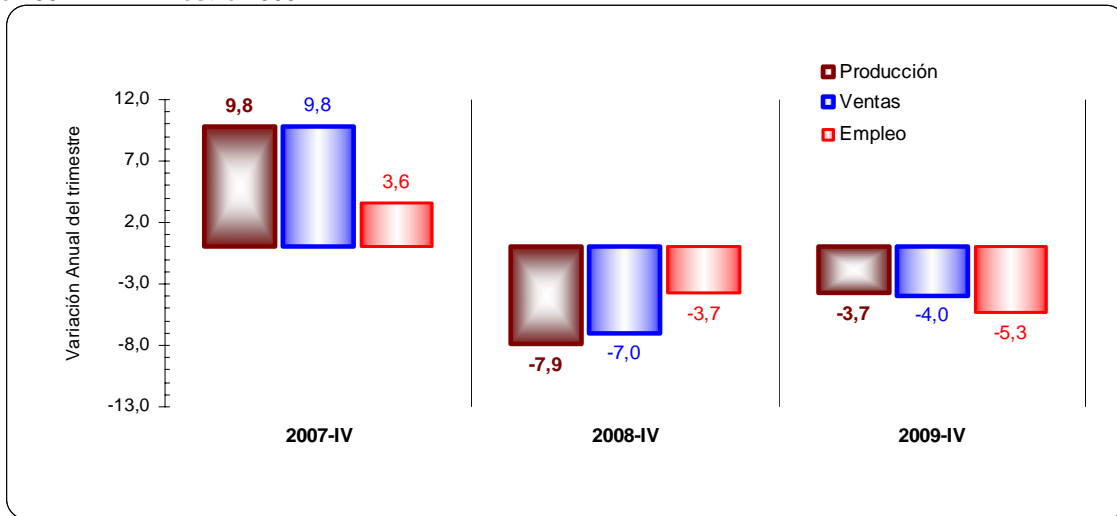
Gráfico 2  
Variación anual de la producción, ventas y ocupación laboral manufacturera en Bogotá  
I Trimestre 2005 – IV Trimestre 2009

La actividad manufacturera en Bogotá continuó registrando tasas negativas en el cuarto trimestre del año, así: -3,7% en producción, -4,0% en ventas y -5,3% en empleo.



**Gráfico 3**

**Variación anual de la producción, ventas y ocupación laboral manufacturera en Bogotá  
IV Trimestre 2007 – IV Trimestre 2009**



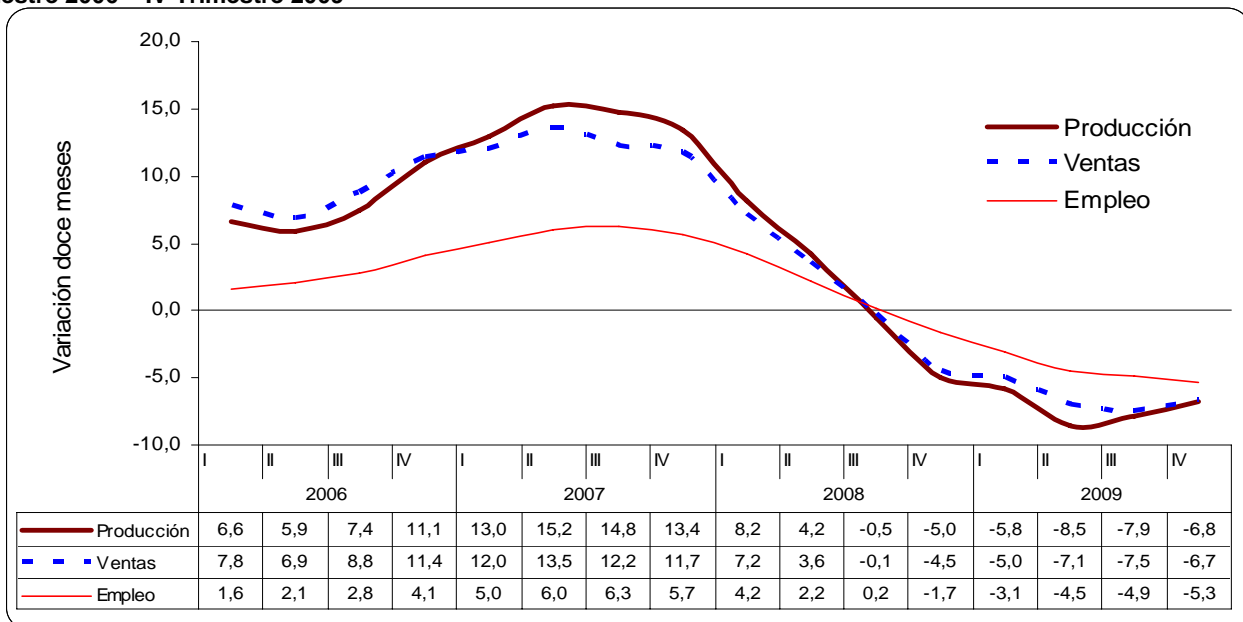
## 1.2 Variación acumulada anual

### I - IV Trimestre 2009 / I – IV Trimestre 2008

Durante el año 2009, la actividad manufacturera en Bogotá registró una disminución de 6,8% en producción, 6,7% en ventas y de 5,3% en empleo

**Gráfico 4**

**Variación doce meses de producción, ventas y ocupación laboral manufacturera en Bogotá  
I Trimestre 2006 – IV Trimestre 2009**





## 2. COMPORTAMIENTO DE LA PRODUCCIÓN MANUFACTURERA

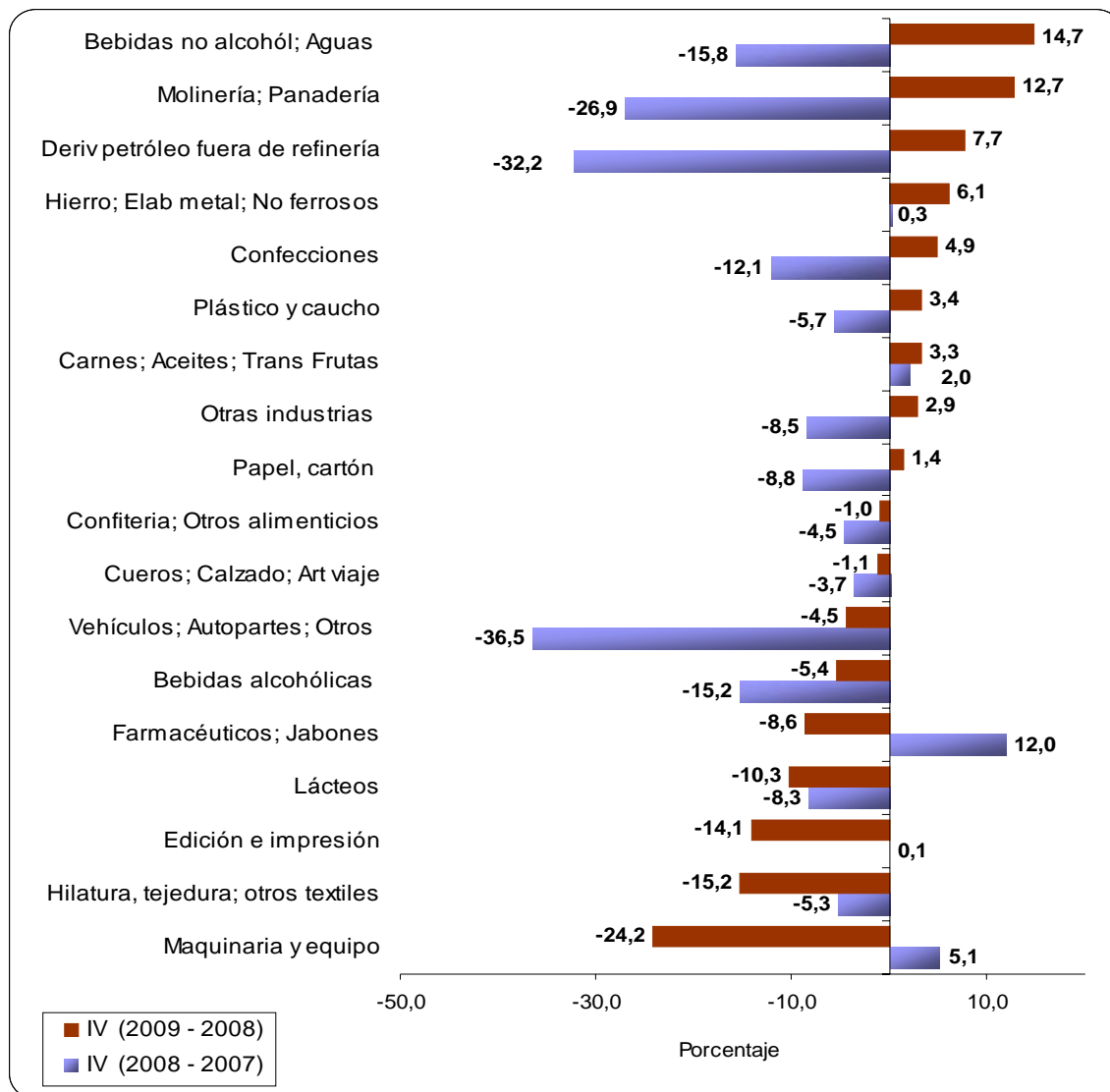
### 2.1 Variación anual del trimestre - IV trimestre ( 2009 / 2008 )

Durante el cuarto trimestre de 2009, nueve de las 18 actividades fabriles investigadas registraron reducción en sus niveles de producción, destacándose: maquinaria y equipo (-24,2%); hilatura y productos textiles (-15,2%); edición e impresión (-14,1%); y lácteos (-10,3%).

Siete de las nueve actividades que registraron en este trimestre tasas positivas de crecimiento durante el trimestre, habían mostrado en el mismo período de 2008 comportamiento negativo, registrándose los cambios más sobresalientes se presentaron en: elaboración de bebidas no alcohólicas, aguas y jugos; molinería, almidones y panadería; y productos derivados del petróleo fuera de refinería.

#### Gráfico 5

Variación anual de la producción de Bogotá, según actividad manufacturera  
IV Trimestre 2009 – IV Trimestre 2008

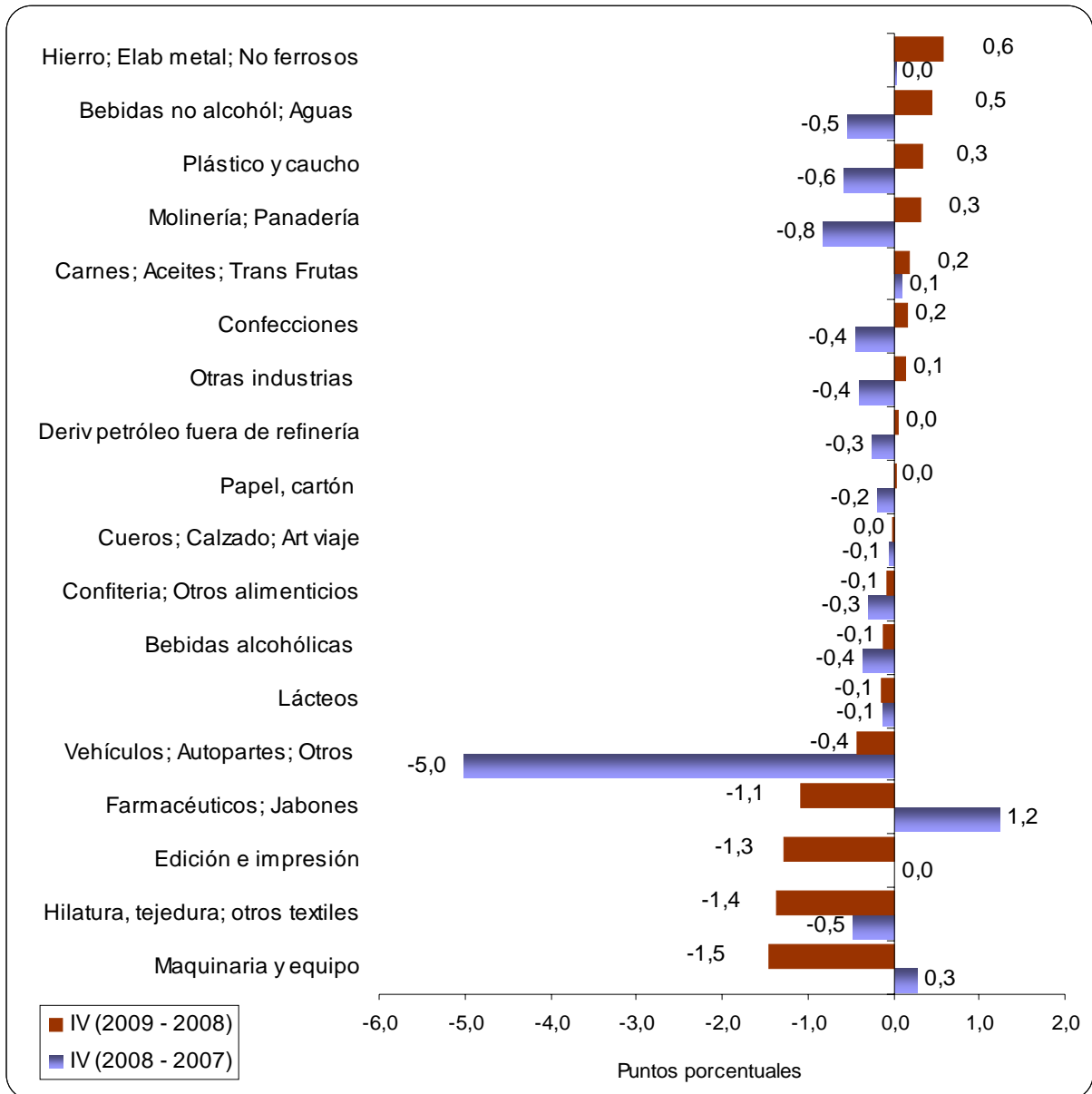




Los mayores aportes negativos al conjunto manufacturero de la ciudad los realizaron: maquinaria y equipo; hilatura, tejeduría y otros productos textiles; edición e impresión; y elaboración de productos farmacéuticos, jabones y detergentes. En conjunto, estos sectores restaron 5,3 puntos porcentuales a la variación anual del trimestre (-3,7%).

En contraste, la fabricación de productos de hierro y acero, y metales no ferrosos (0,6); bebidas no alcohólicas, aguas y jugos (0,5); productos de plástico y caucho (0,3); y molinería, almidones y panadería (0,3), contribuyeron positivamente con 1,7 puntos porcentuales a la variación presentada este trimestre.

**Gráfico 6**  
**Contribución a la variación anual de la producción de Bogotá, según actividad manufacturera**  
**IV Trimestre 2009 – IV Trimestre 2008**

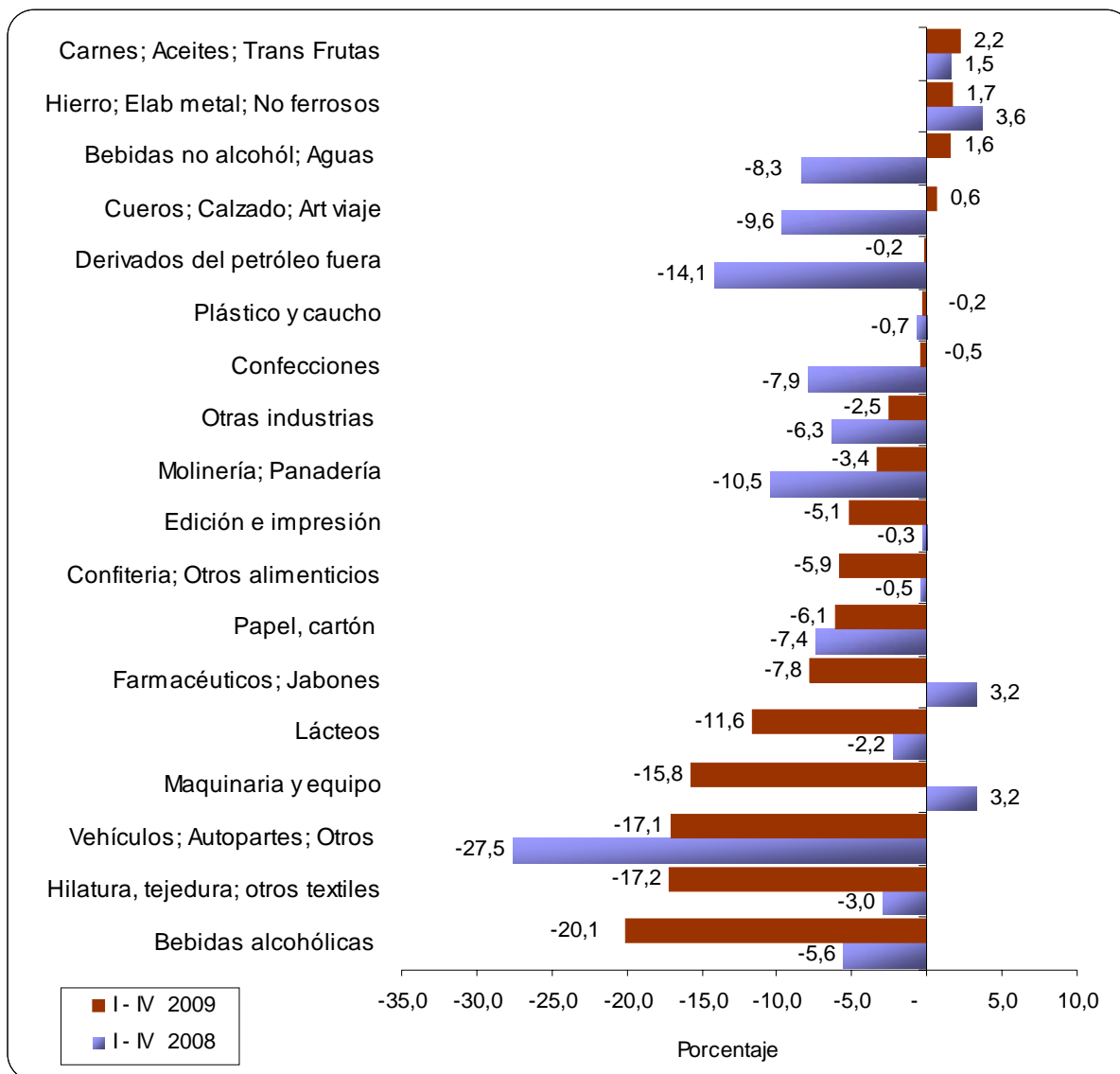


## 2.2 Variación acumulada anual I - IV trimestre 2009 / I - IV trimestre 2008

Durante el año 2009, 14 de las 18 las actividades investigadas registraron reducciones en sus niveles de producción, seis de éstas presentaron variaciones negativas superiores al promedio de la ciudad (-6,8%). Sobresale la disminución de la producción en bebidas alcohólicas (-20,1%).

Por su parte, la elaboración de bebidas no alcohólicas, aguas y jugos; y curtido de cuero, elaboración de calzado y artículos de viaje, cambiaron su tendencia frente a los resultados negativos obtenidos en el año 2008.

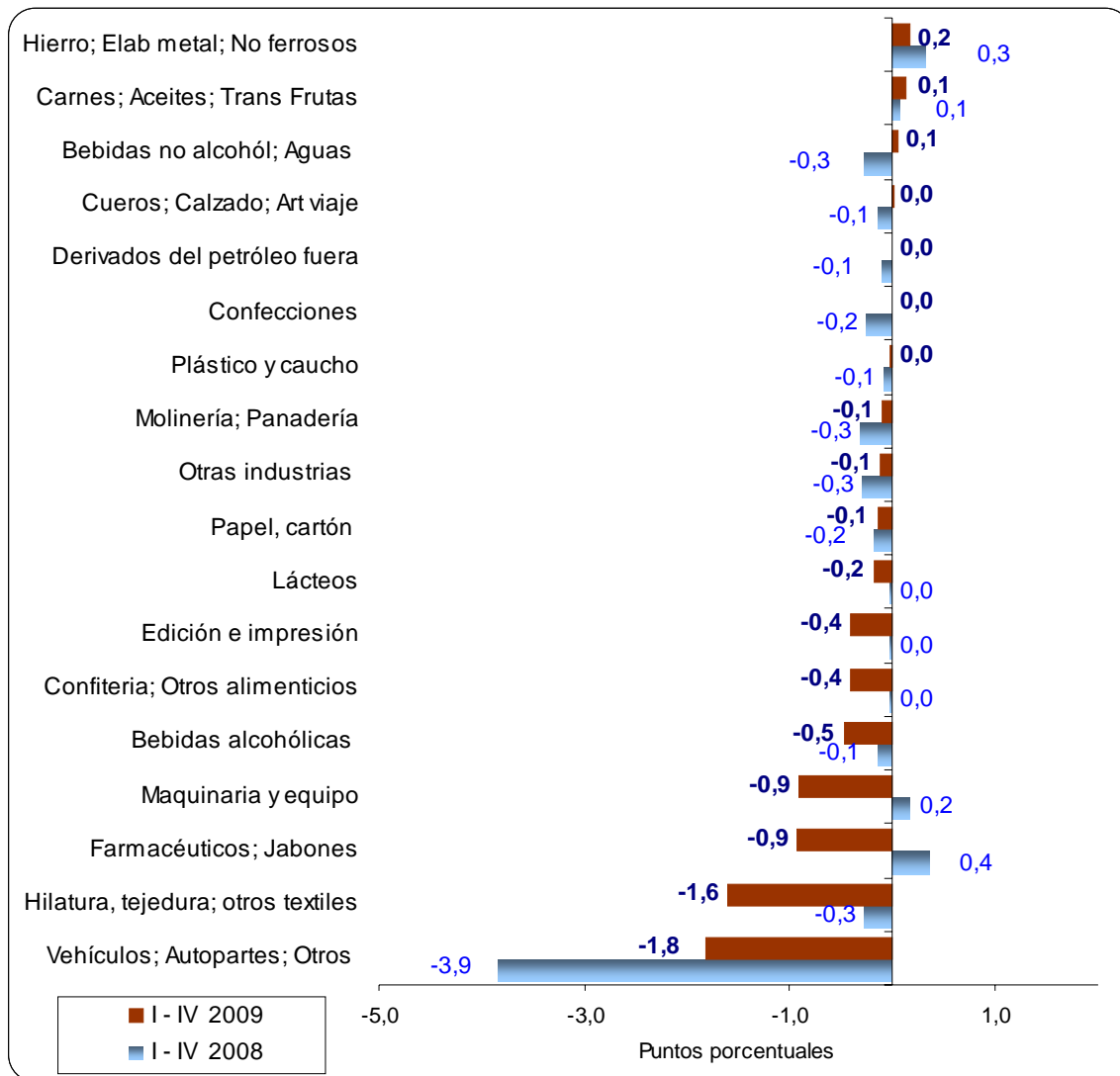
**Gráfico 7**  
**Variación acumulada anual de la producción de Bogotá, según actividad manufacturera I - IV Trimestre 2009 / I - IV Trimestre 2008**





Los mayores aportes negativos al resultado del año 2009 los realizaron: vehículos automotores y autopartes (-1,8); hilatura, tejedura y otros textiles (-1,6); farmacéuticos, jabones y detergentes (-0,9); y maquinaria y equipo (-0,9). En conjunto, estos cuatro sectores restaron 5,2 puntos porcentuales a la variación total de la industria bogotana, lo que explica el 76% de dicha variación.

**Gráfico 8**  
**Contribución a la variación acumulada anual de producción, según actividad manufacturera**  
**I - IV Trimestre 2009 / I - IV Trimestre 2008**





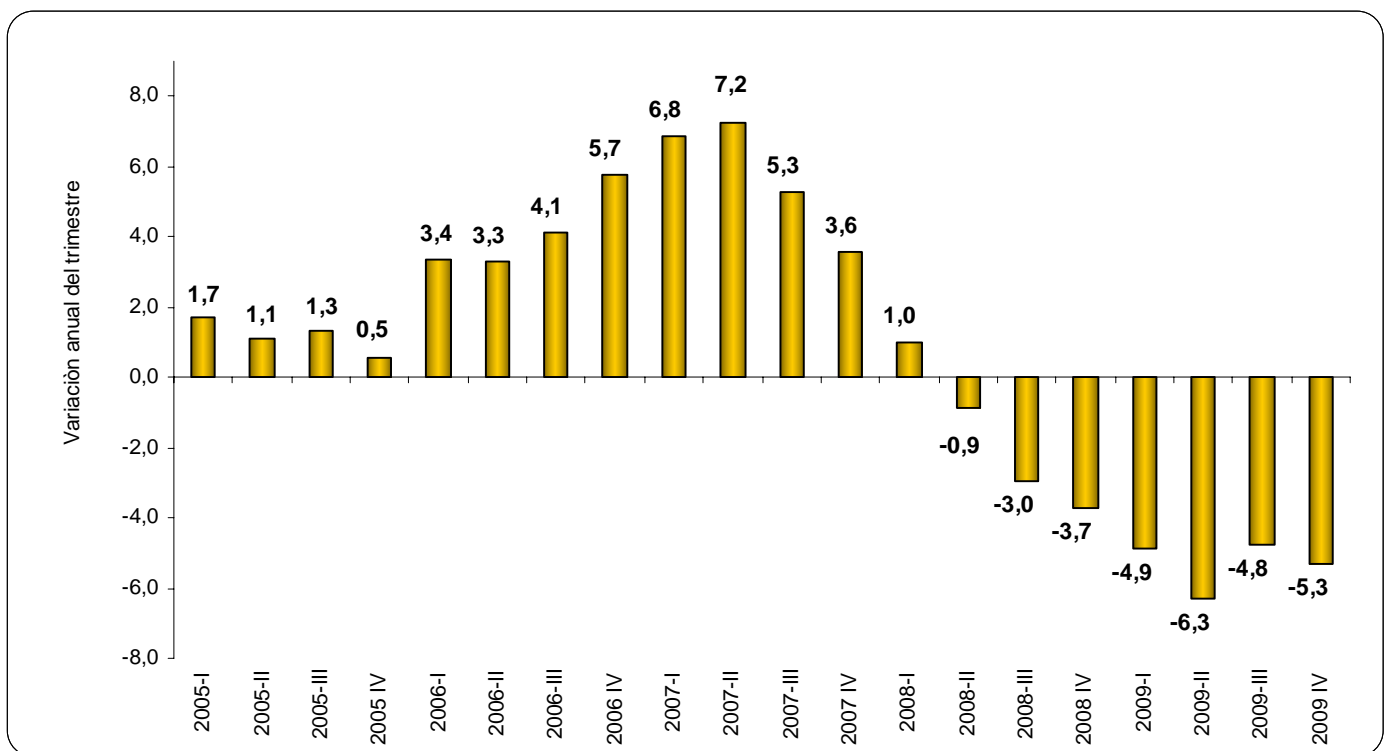
### 3. COMPORTAMIENTO DE LA OCUPACIÓN LABORAL

#### 3.1 Variación anual del trimestre - IV trimestre (2009 / 2008)

Acorde con el comportamiento de la producción, la vinculación laboral del sector manufacturero en la ciudad de Bogotá registró tasas de crecimiento superiores a 3,0% a partir del primer semestre de 2006 hasta finales de 2007. A partir del segundo trimestre de 2008 se han registrado tasas negativas.

#### Gráfico 9

Variación anual de la ocupación laboral del sector manufacturero en Bogotá  
I Trimestre 2005 – IV Trimestre 2009

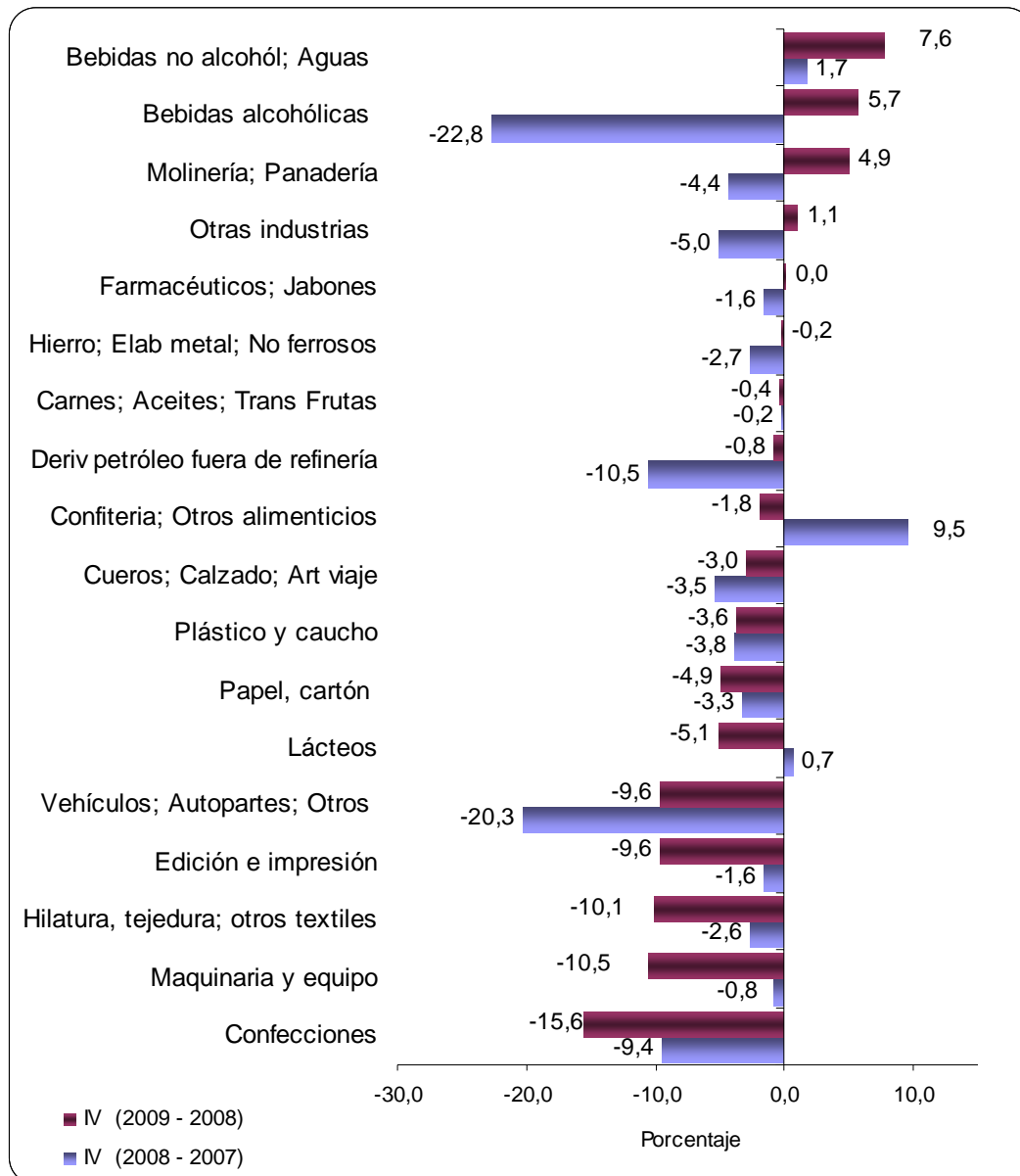




Durante el cuarto trimestre de 2009, 13 de las 18 actividades observadas registraron disminución en sus niveles de ocupación, destacándose la disminución presentada en producción de confecciones (-15,6%).

En contraste, la manufactura de bebidas no alcohólicas, aguas y jugos; bebidas alcohólicas; molinería, almidones y panadería; y otras industrias manufactureras, incrementaron la demanda de mano de obra respecto a los niveles que registraron durante el cuarto trimestre del año 2008.

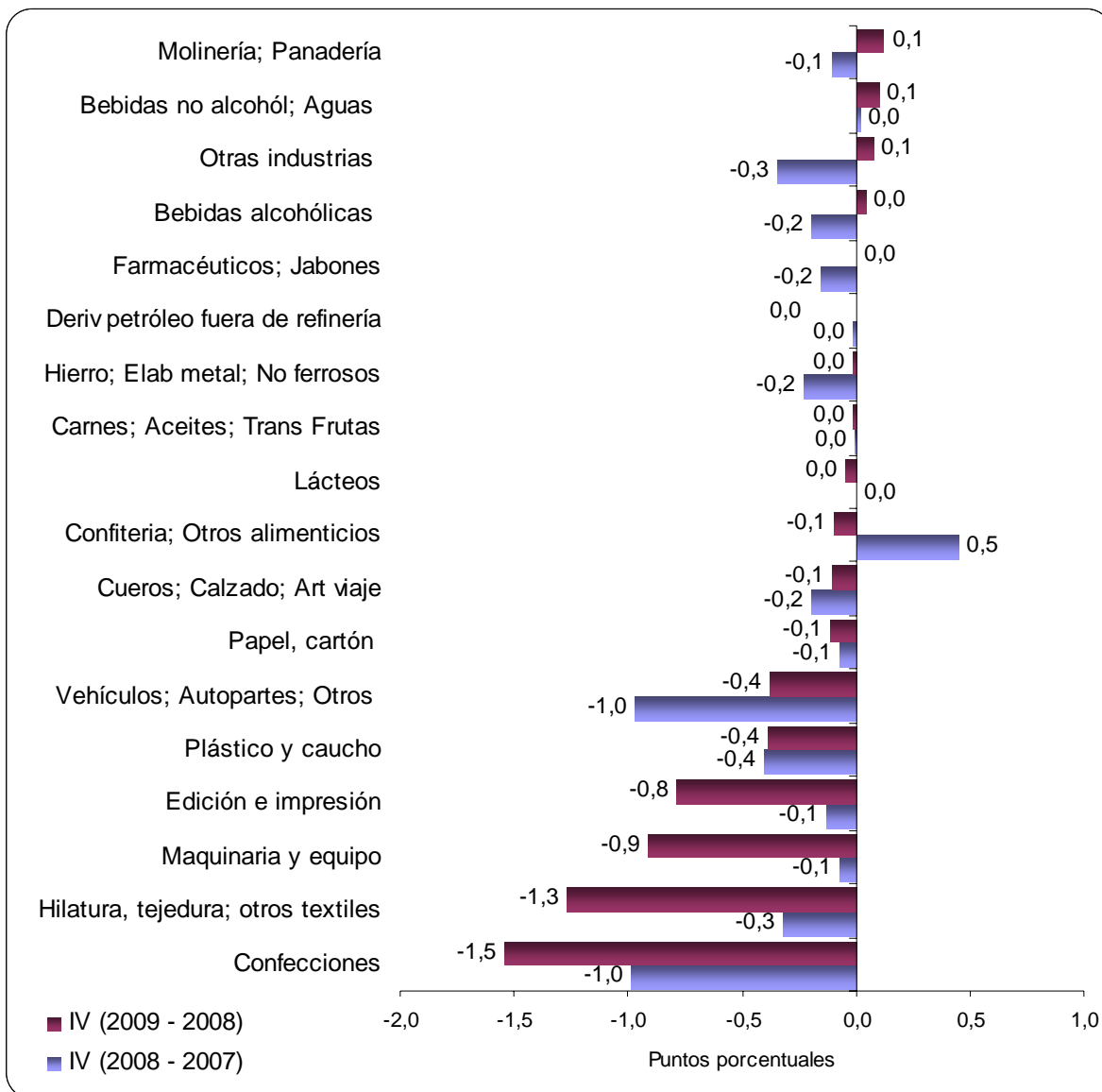
**Gráfico 10**  
**Variación anual de la ocupación laboral del sector manufacturero en Bogotá, según actividad manufacturera**  
**IV Trimestre 2009 – IV Trimestre 2008**





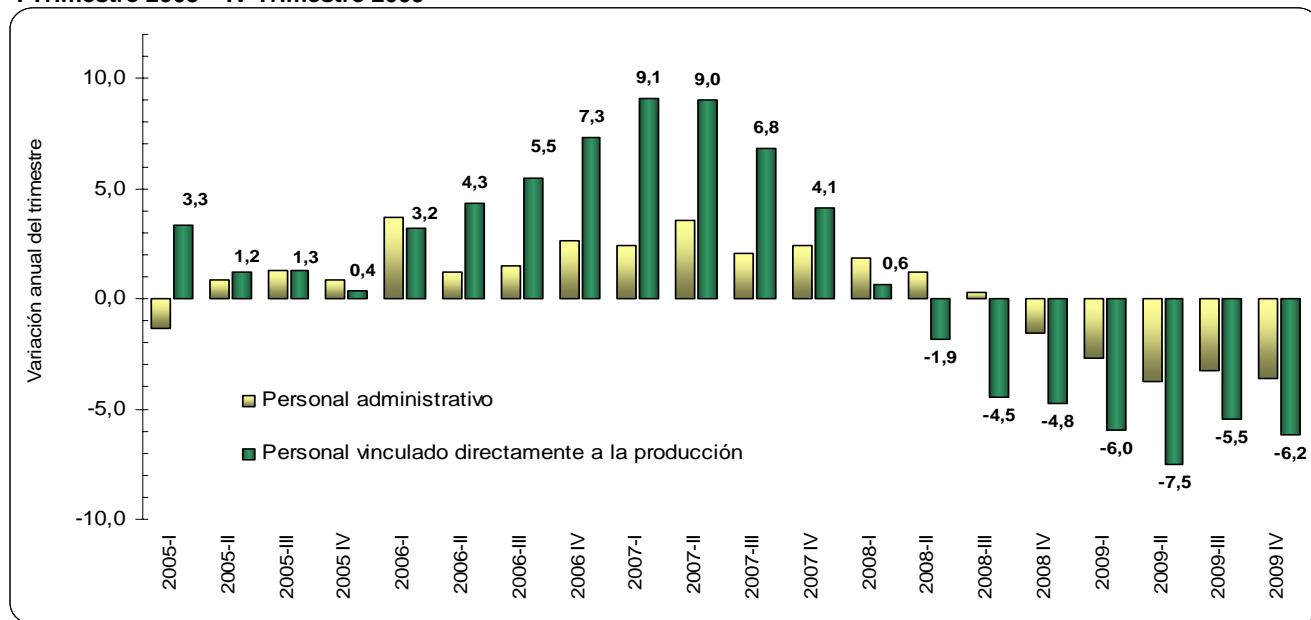
Las actividades fabriles que registraron mayor contribución negativa a la variación total del empleo (-5,3%), durante este trimestre, fueron: confecciones (-1,5); hilatura, tejedura y otros productos textiles (-1,3); maquinaria y equipo (-0,9); y edición e impresión (-0,8). En conjunto, estos sectores restaron 4,5 puntos porcentuales a la variación.

**Gráfico 11**  
**Contribución a la variación anual de la ocupación laboral de Bogotá, según actividad manufacturera**  
**IV Trimestre 2009 – IV Trimestre 2008**



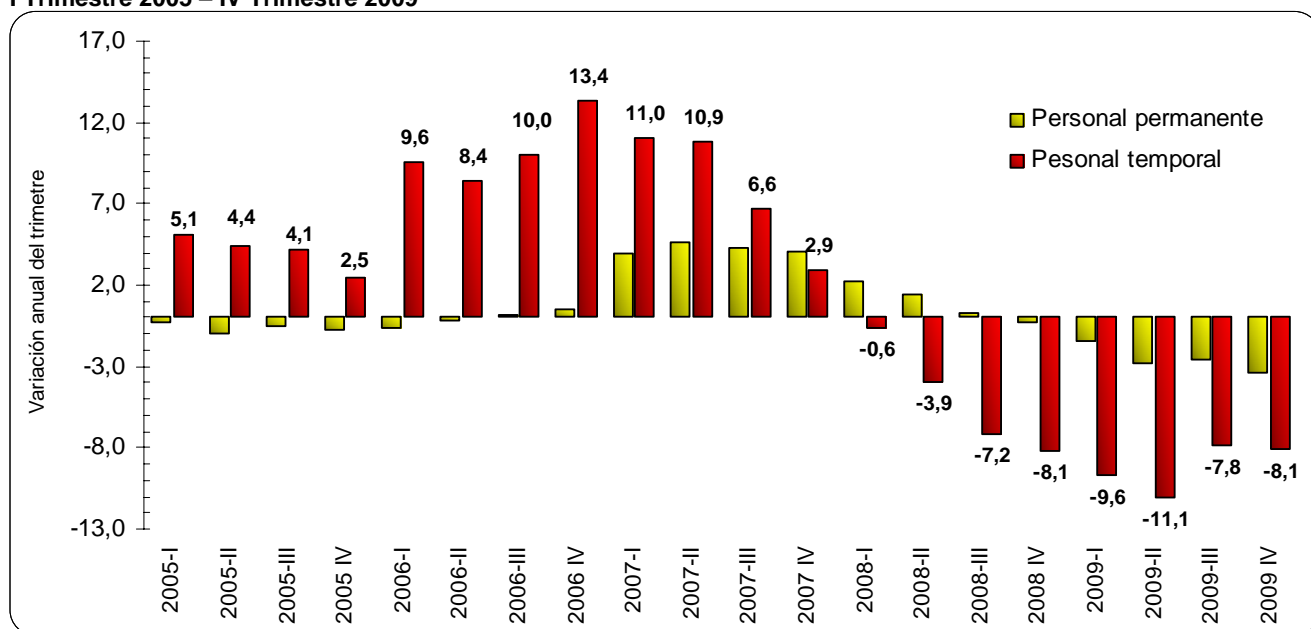
De acuerdo a la categoría ocupacional, en el cuarto trimestre de 2009 el personal vinculado directamente con el área de producción presentó una reducción de 6,2% respecto al mismo período del año anterior. El personal que desempeña labores administrativas o que desempeña labores de venta en puntote fábrica, registró una disminución de 3,6%.

**Gráfico 12**  
**Variación anual del empleo vinculado al sector manufacturero de Bogotá, según categoría ocupacional**  
**I Trimestre 2005 – IV Trimestre 2009**



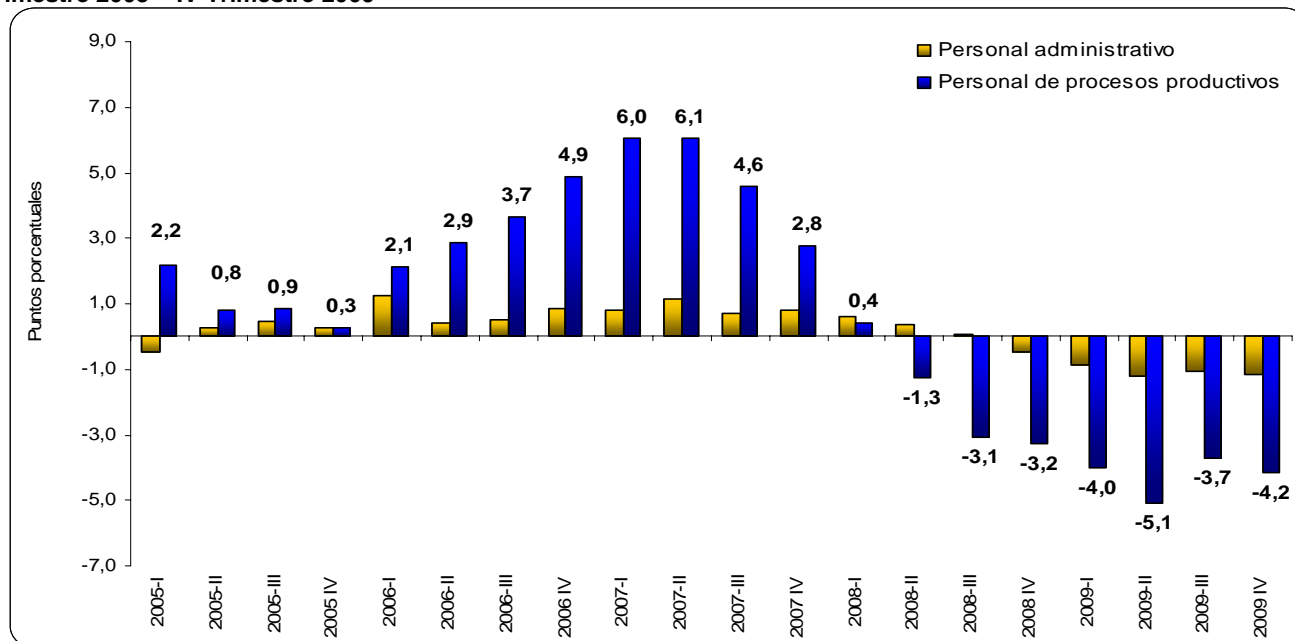
Por otra parte, el personal contratado a término fijo cayó 8,1%, y el personal vinculado a término indefinido disminuyó 3,4% en el mismo período.

**Gráfico 13**  
**Variación anual del empleo vinculado al sector manufacturero de Bogotá, según tipo de contrato**  
**I Trimestre 2005 – IV Trimestre 2009**



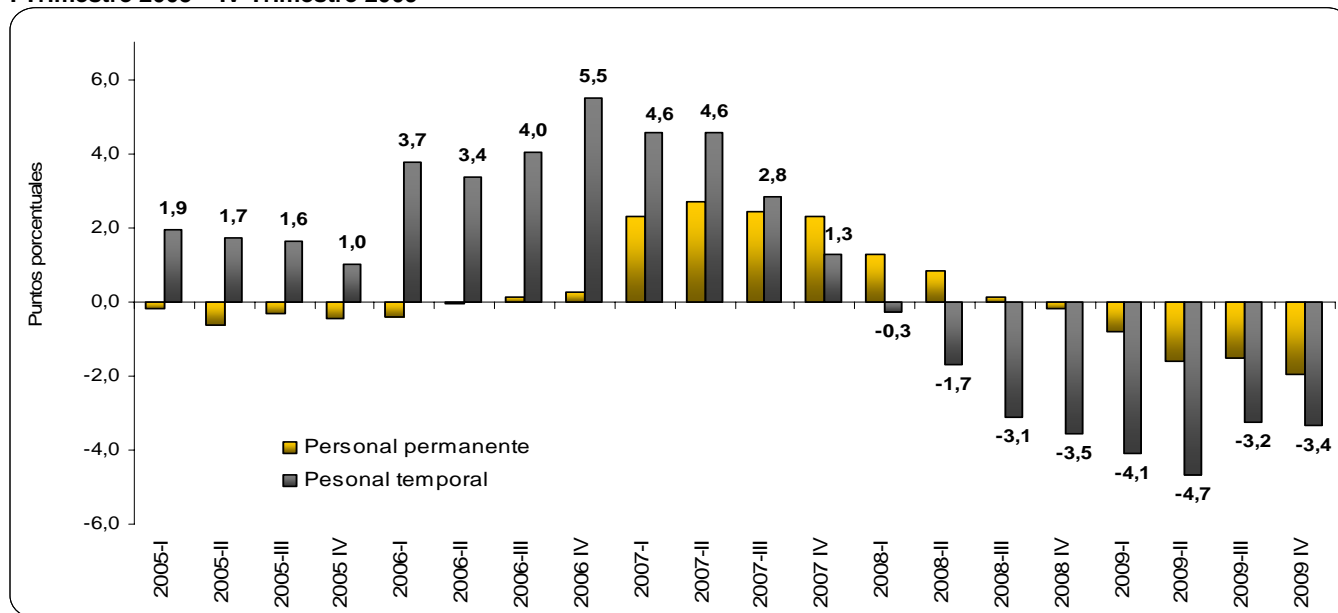
La variación total del empleo durante el cuarto trimestre del 2009 (-5,3%) se explica principalmente por la disminución en el personal vinculado directamente con la producción (-6,2%). Esta categoría ocupacional restó 4,2 puntos porcentuales a la variación total del período.

**Gráfico 14**  
**Contribución a la variación anual del empleo del sector manufacturero en Bogotá, según categoría ocupacional**  
**I Trimestre 2005 – IV Trimestre 2009**



De acuerdo con el tipo de contratación, la variación anual del empleo durante el cuarto trimestre de 2009 se explica principalmente por el comportamiento del personal contratado a término fijo, que restó 3,4 puntos porcentuales a la variación total (-5,3%).

**Gráfico 15**  
**Contribución a la variación anual de la ocupación laboral manufacturera en Bogotá, según tipo de contrato**  
**I Trimestre 2005 – IV Trimestre 2009**

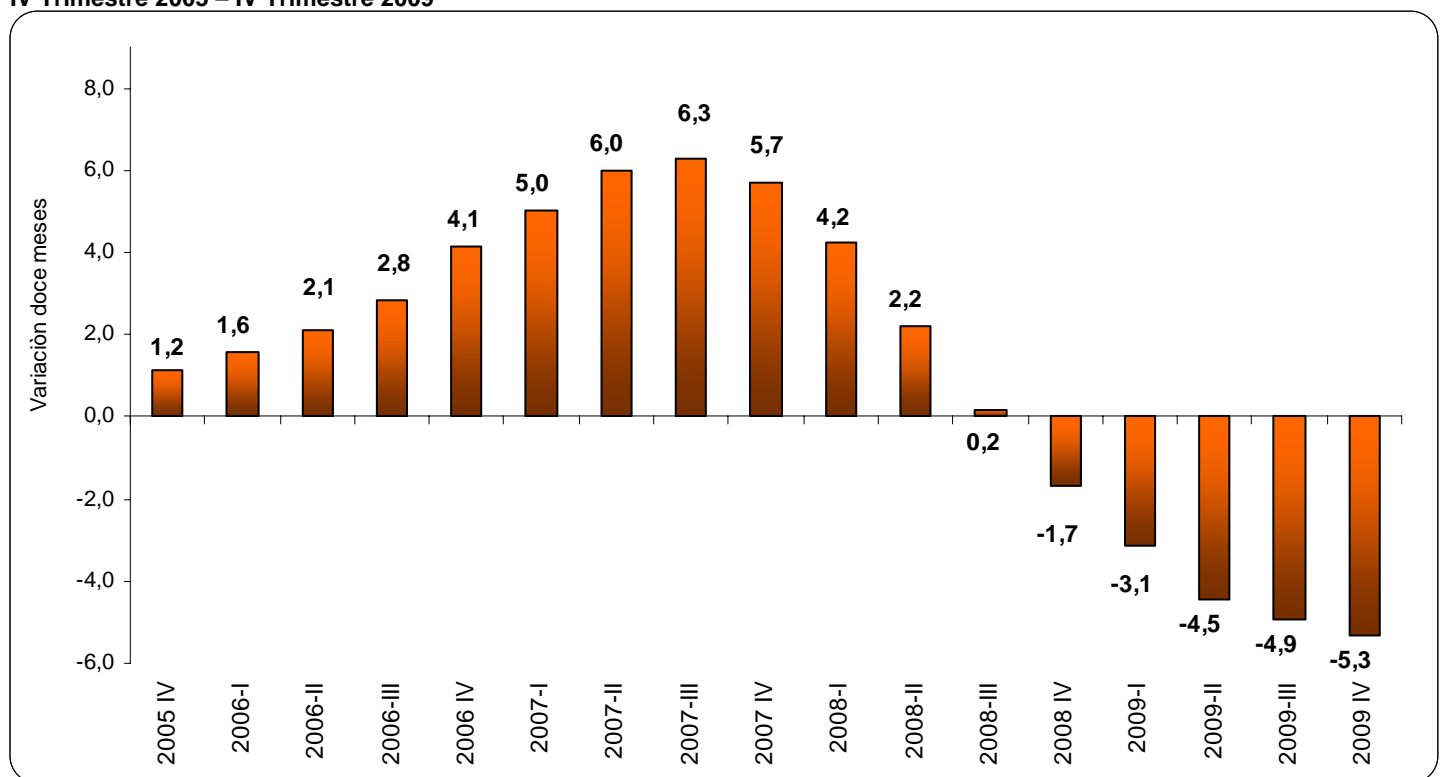




### 3.2 Variación acumulada anual I - IV Trimestre 2009 / I - IV Trimestre 2008

En 2009, la ocupación laboral del sector fabril en la ciudad de Bogotá, registró una reducción de 5,3%, constituyéndose en la mayor variación negativa en los últimos cuatro años.

**Gráfico 16**  
Variación acumulada anual de la ocupación laboral del sector manufacturero en Bogotá  
IV Trimestre 2005 – IV Trimestre 2009



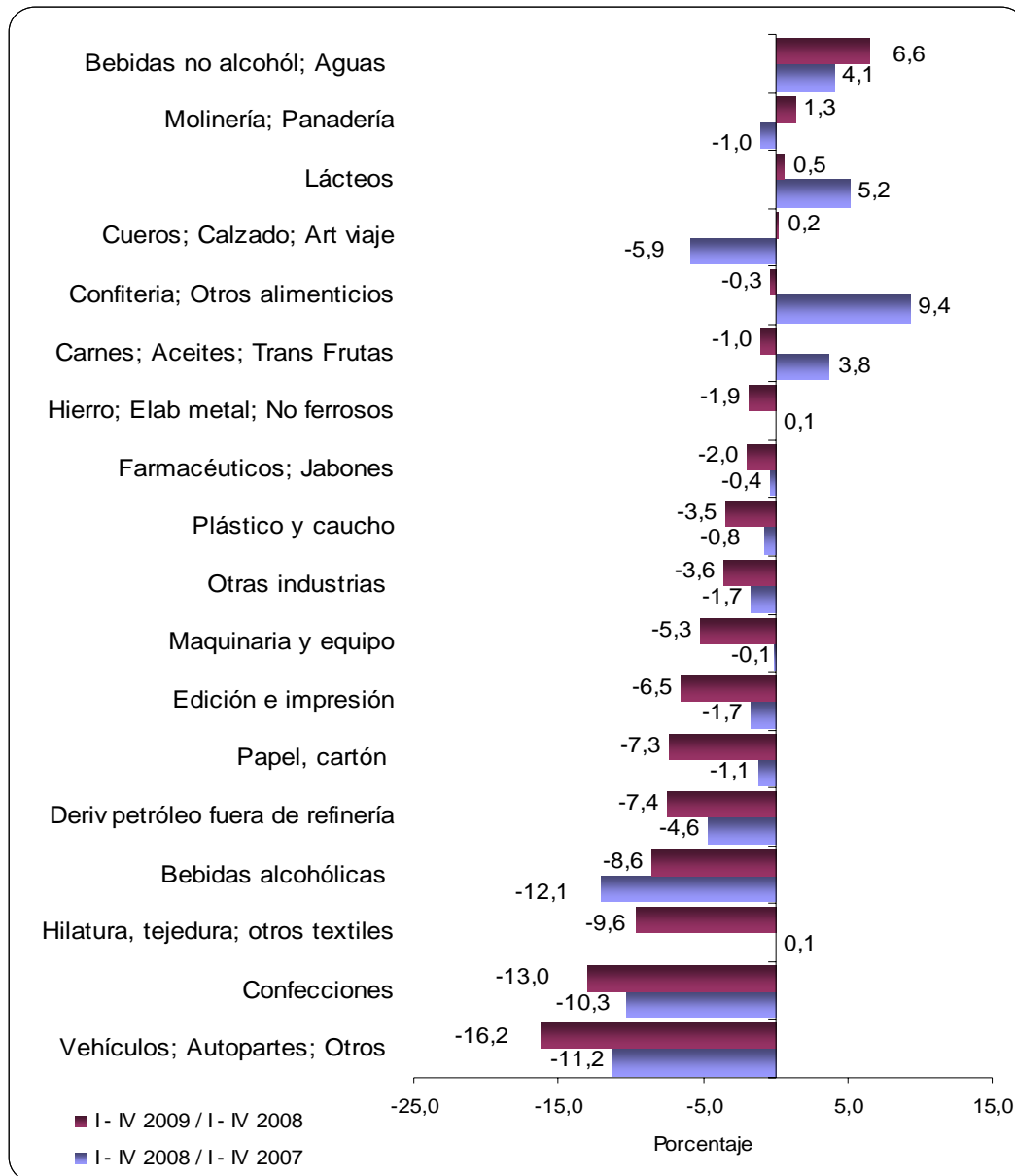


Durante 2009, el personal ocupado promedio en 14 actividades presentó variaciones negativas. De éstas, ocho decrecieron a tasas superiores a la presentada en el promedio de la industria capitalina (-5,3%), destacándose por sus mayores variaciones: vehículos automotores, autopartes (-16,2%); y confecciones (-13,0%).

Tres actividades registraron crecimiento en el total de empleo. De éstas, se destaca molinería, almidones y panadería, por presentar un cambio positivo con relación al comportamiento mostrado durante el año 2008.

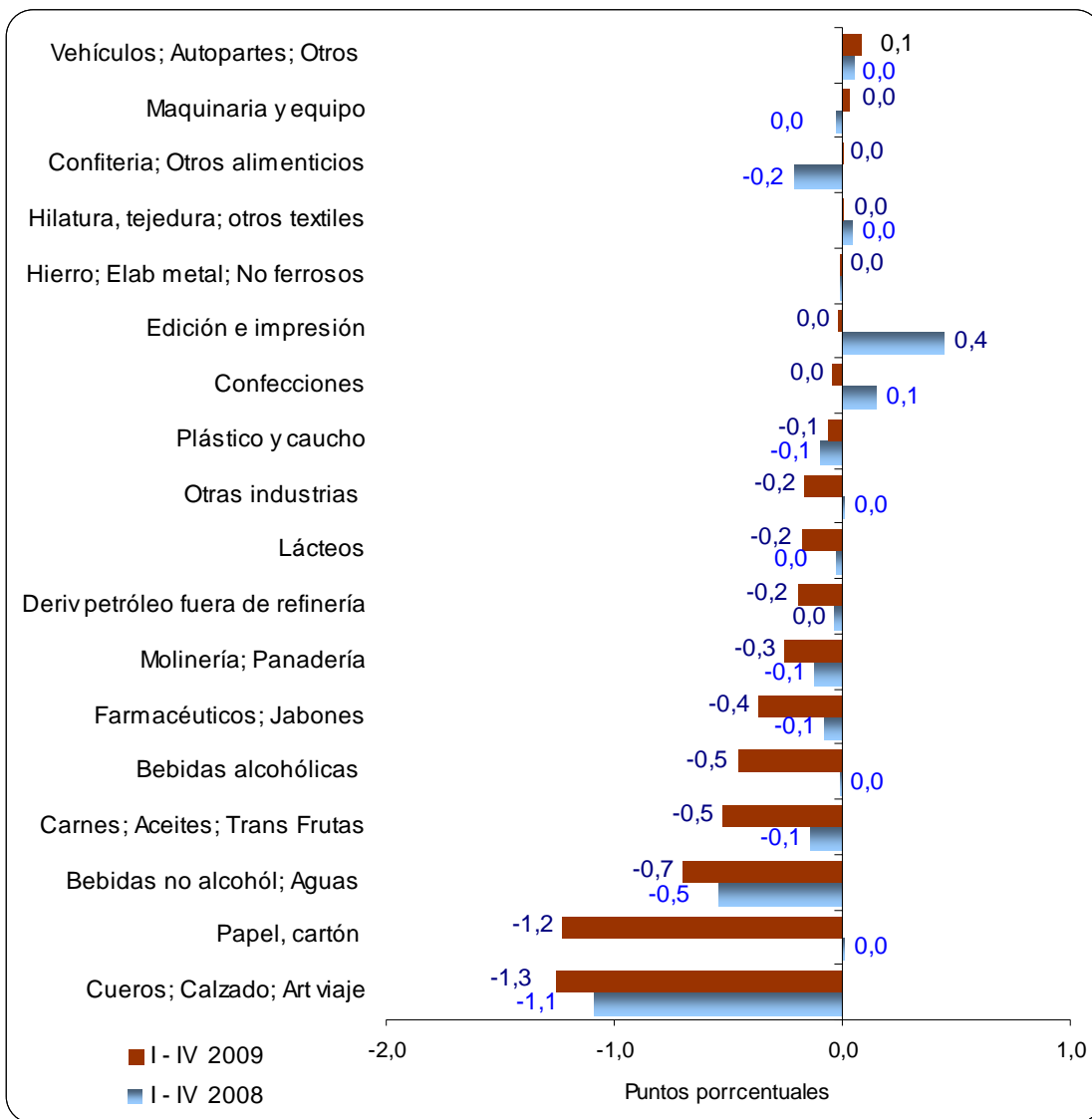
**Gráfico 17**

**Variación acumulada anual de la ocupación laboral del sector manufacturero en Bogotá, según actividad manufacturera I - IV Trimestre 2009 / I - IV Trimestre 2008**



Las actividades fabriles que durante el año 2009 tuvieron mayor impacto sobre la variación de la ocupación laboral de la ciudad, fueron: cueros, calzado y artículos de viaje; y productos de papel, cartón y sucedáneos. En conjunto, estas actividades restaron 2,5 puntos porcentuales a la variación calculada para el período (-5,3%).

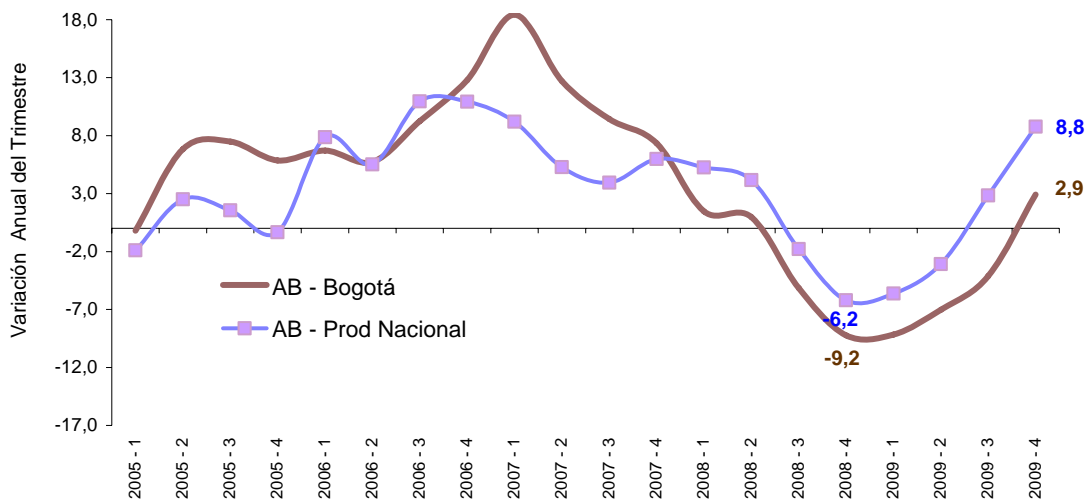
**Gráfico 18**  
**Contribución acumulada anual de la ocupación laboral del sector manufacturero en Bogotá, según actividad manufacturera**  
**I - IV Trimestre 2009 / I - IV Trimestre 2008**



#### 4. Producción de alimentos y bebidas

Durante el cuarto trimestre de 2009, la elaboración de alimentos y bebidas en Bogotá, se incrementó 2,9%. A nivel nacional se registró, en ese mismo período, una variación de 8,8% explicada por la mayor dinámica de los ingenios azucareros y trapiches.

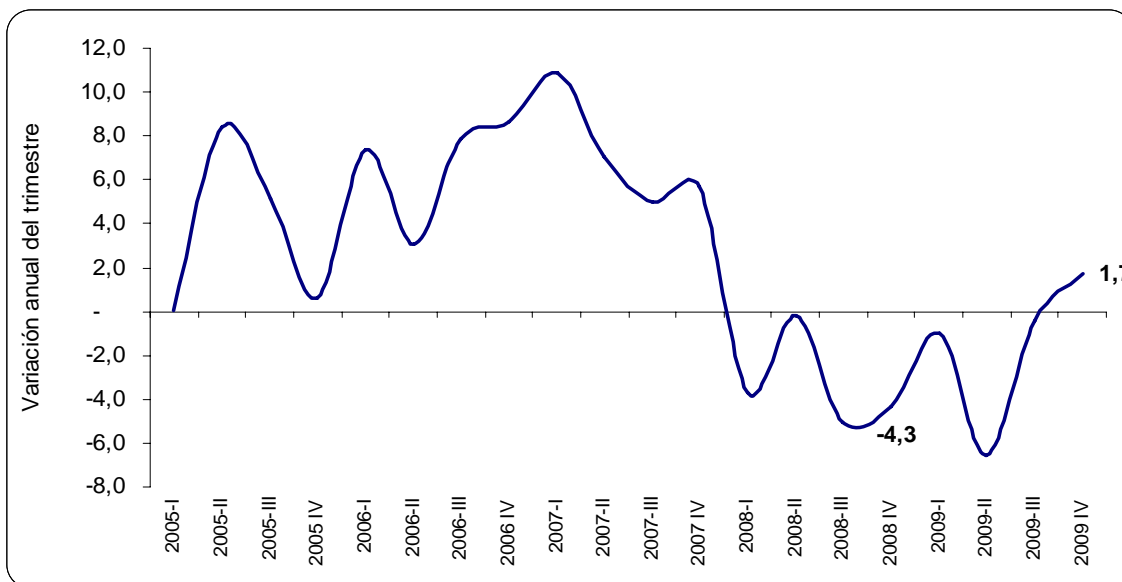
**Gráfico 19**  
**Variación anual del trimestre de la producción de alimentos y bebidas en Bogotá**  
**I Trimestre 2005 - IV Trimestre 2009**



#### 5. Productividad Laboral

La productividad laboral del sector fabril se incrementó 1,7% en el cuarto trimestre de 2009 respecto al mismo período de 2008.

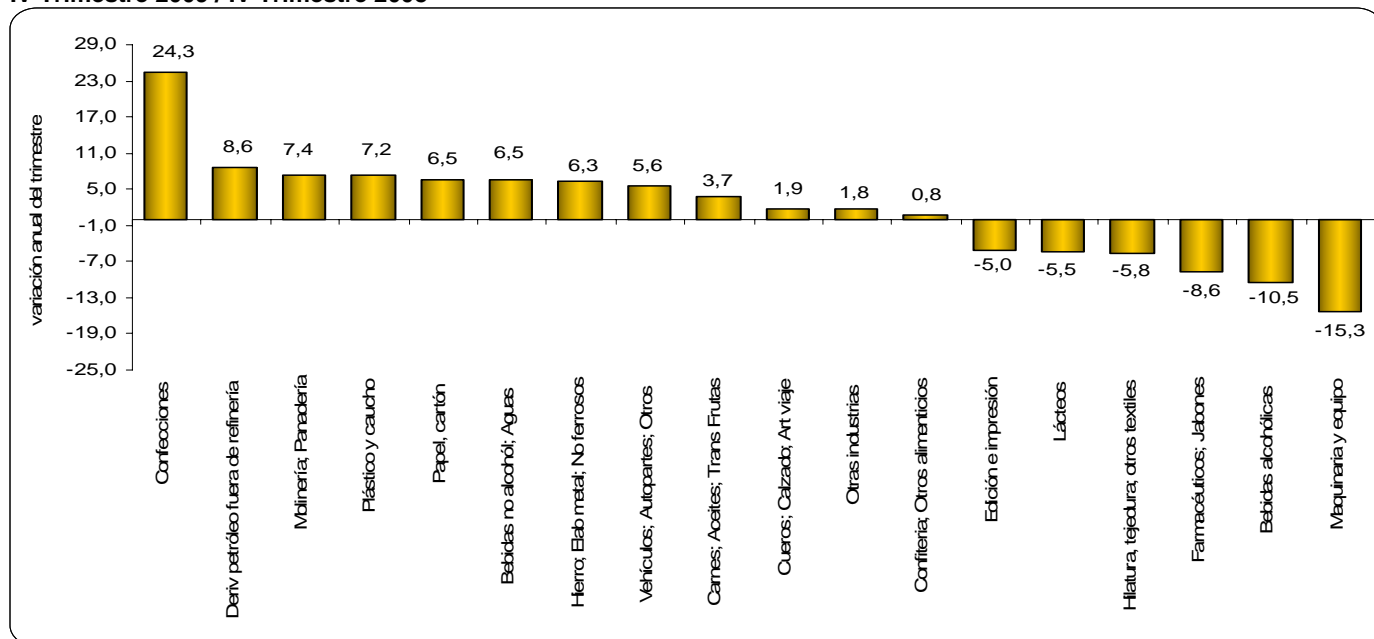
**Gráfico 20**  
**Variación anual del trimestre de la productividad laboral en Bogotá**  
**I Trimestre 2005 / IV Trimestre 2009**





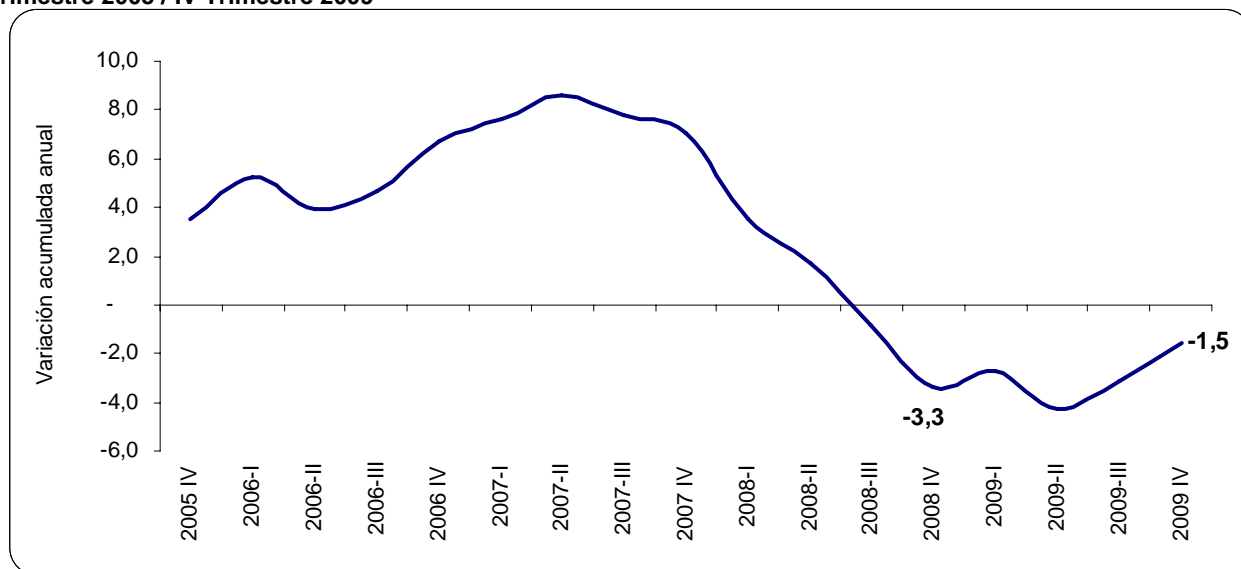
A nivel de actividad, se destaca el incremento registrado en confecciones; productos derivados del petróleo fuera de refinería; molinería, almidones y panadería; y productos de plástico y caucho. En contraste, la mayor disminución en productividad laboral la registró maquinaria y equipo.

**Gráfico 21**  
**Variación anual del trimestre de la productividad laboral en Bogotá, según actividad manufacturera**  
**IV Trimestre 2009 / IV Trimestre 2008**



Durante 2009, la productividad laboral de la industria manufacturera de la capital del país, presentó una disminución de 1,5%, inferior en dos puntos porcentuales a la registrada durante el año 2008

**Gráfico 22**  
**Variación acumulada anual de la productividad laboral en Bogotá**  
**IV Trimestre 2005 / IV Trimestre 2009**





## 6. Ficha metodológica MTMB

La muestra trimestral de industria para Bogotá es una investigación estadística implementada por el DANE para medir el comportamiento coyuntural de la industria de la capital del país.

1. **Objetivo General:** Detectar los cambios en el corto plazo que se generan en el sector manufacturero de Bogotá, medidos a través de las variaciones trimestrales en empleo, producción, ventas.
2. **Alcance Temático:** Comportamiento del sector fabril total de Bogotá y de 18 actividades que corresponden a una reagrupación de clases de la CIIU Rev. 3 A.C.
3. **Población Objetivo:** Los establecimientos manufactureros que funcionan en el perímetro urbano de la ciudad de Bogotá, que se definen como industriales según la CIIU Rev.3 A.C, y que en el año 2004 ocupaban diez o más personas y/o registraban valor de producción superior a \$110 millones de pesos anuales.
4. **Unidad de Muestreo:** Establecimiento Industrial
5. **Unidad de Observación:** El establecimiento industrial
6. **Unidad Informante:** el gerente o contador del establecimiento industrial
7. **Unidad de Análisis:** Establecimiento Industrial
8. **Tipo de investigación:** Encuesta por muestreo probabilístico, estratificado por actividad manufacturera
9. **Periodicidad:** Trimestral, desde el primer trimestre de 2004.
10. **Cobertura:** Área urbana de Bogotá, para las empresas que cumplen los parámetros de ventas y/o personal ocupado, establecidos para la investigación.

□□□

**Anexo 1****Descripción de las actividades de la Muestra Trimestral Manufacturera Bogotá**

No.	Dominios MTM Bogotá	Descripción	Incluye (CIIU Rev 3 a.c)	Descripción
1	1511	Transformación de Carnes, aceites, '	1510 carnes	
2	1530	Lácteos	1520 aceites y grasas	
3	1550	Molinería, panadería y farináceos	1530 lácteos	
			1540 molinería	
			1550 panadería	
			1561 trilla	
			1562 descafeinado	
		Otros alimenticios	1563 tostión y molienda	
			1564 otros derivados	
			1571 azúcar	
			1572 panela	
4	1580		1581 cacao, chocolatería	
			1589 otros alimenticios	
			1591 bebidas alcohólicas	
5	1591	Bebidas alcohólicas	1592 vinos, espirituosos	
			1593 maltas, cervezas	
6	1594	Bebidas no alcohólicas y aguas mine	1594 gaseosas y aguas minerales	
			1710 Hilatura de fibras textiles	
			1720 Tejadura de fibras textiles	
			1730 Acabados de productos textiles	
		Fabricación de productos textiles	1741 Confecciones de artículos con materiales textiles	
			1742 Fab. tapices y alfombras	
			1743 Fab.cuerdas, cordeles, bramantes	
			1749 Otros art. Textiles	
7	1700		1750 Tejidos de punto y ganchillo	
8	1800	Confecciones	1810 Confecciones	
			1820 Teñido de pieles; artículos de piel	
9	1900	Preparación de Cuero; fabricación de	1920 calzado	
			1930 artículos para viaje; talabartería y guarnicionería	
			2101 Pastas celulósicas	
10	2100	Papel, cartón y sus productos	2102 Papel y cartón ondulado, envases, empaques	
			2109 Otros de papel	
			2210 Actividades de edición	
		Edición, impresión y reproducción de	2220 Actividades de impresión	
11	2200		2230 Servicios relacionados	
			2240 Reproducción de materiales grabados	
12	2322	Derivados del petróleo	2322 derivados del petróleo fuera de refinería	
13	2400	Químicas básicas; Farmacéuticos y j;	2410 químicas básicas	
			2420 otros productos químicos	
14	2500	Fabricación de productos de Plástico	2510 caucho	
			2520 plástico	
			2600 vidrio; minerales no metálicos;	
15	2800	Industrias básicas de hierro y acero, €	2700 hierro y acero	
			2800 Elaborados de metal	
			2900 Maquinaria y equipo NCP	
16	2600	Maquinaria y equipo	3100 Maquinaria y aparatos eléctricos	
			3200 Aptos radio y telecomunicaciones	
17	3400	Vehículos automotores; autopartes	3400 vehículos automotores	
			3500 Otros de transporte	
			1600 Tabaco	
		Otras industrias	2000 transformación de madera	
18	3690		3610 Fabricación de muebles	
			3690 Otras industrias	