

MUESTRA TRIMESTRAL MANUFACTURERA DE BOGOTÁ III trimestre de 2009

Contenido

Comportamiento de la industria II trimestre de 2009

1. Evolución general de las principales variables

1.1 Variación anual del trimestre

1.2 Variación año corrido

1.3 Variación doce meses

2. Comportamiento de la producción manufacturera

2.1 Variación anual del trimestre

2.2 Variación año corrido

2.3 Variación doce meses

3. Comportamiento de la ocupación laboral

3.1 Variación anual del trimestre

3.2 Variación año corrido

3.3 Variación doce meses de la ocupación laboral

4. Ficha metodológica

Comportamiento de la industria III trimestre de 2009

Variación anual III trimestre 2009

- Entre los meses de julio y septiembre de 2009, el sector manufacturero en Bogotá registró una contracción de 5,4% en su producción, 7,2% en las ventas y 4,3% en el total del empleo, respecto al mismo período de 2008.
- Los mayores aportes negativos a la caída de la actividad manufacturera de la ciudad los realizaron los sectores de: hilatura y productos textiles; farmacéuticos, jabones; maquinaria y equipo; y edición e impresión

Variación año corrido

- En lo corrido del año hasta septiembre, la actividad manufacturera en Bogotá presentó una disminución de 8% en la producción, de 7,6% en las ventas y de 5,0% en el empleo.
- La caída de la producción real en la ciudad de Bogotá se explica principalmente por la contracción en la producción de: vehículos automotores y autopartes; hilatura, tejedura y fabricación de textiles; farmacéuticos, jabones; maquinaria y equipo; bebidas alcohólicas; y otros productos alimenticios.

Variación doce meses

- En los últimos doce meses hasta septiembre, la actividad industrial en la capital del país acumuló reducciones de 8% en la producción, de 7,5% en las ventas y de 4,6% en el empleo.
- En el comportamiento de la producción real, los mayores aportes negativos los realizaron: vehículos automotores y autopartes; hilatura, tejedura y fabricación de textiles; bebidas alcohólicas; otros productos alimenticios; maquinaria y equipo; y molinería productos farináceos.

Director

Héctor Maldonado Gómez

Subdirector

Carlos Eduardo Sepúlveda Rico

Director de Metodología y Producción Estadística

Eduardo Efraín Freire Delgado

1. EVOLUCIÓN GENERAL DE LAS PRINCIPALES VARIABLES

1.1 Variación anual del trimestre
2005 -2009 (Tercer Trimestre)

Gráfico 1
Índices de producción, ventas y ocupación laboral manufacturera en Bogotá
I Trimestre 2005 – III Trimestre 2009
Índice base 2004 = 100

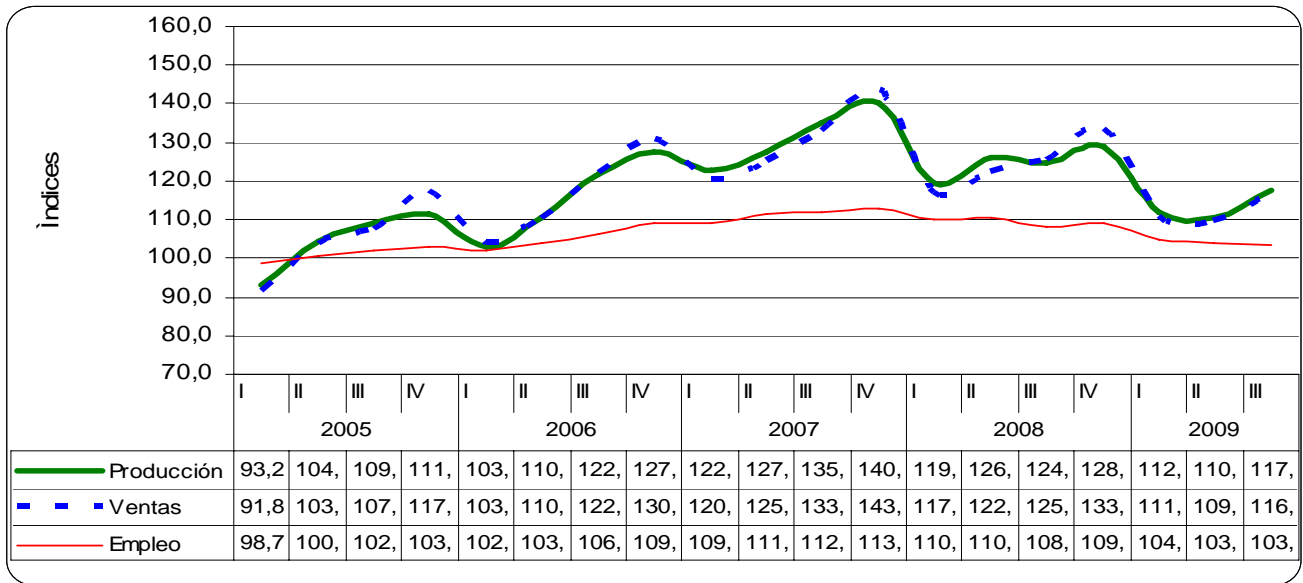


Gráfico 2
Variación anual de la producción, ventas y ocupación laboral manufacturera en Bogotá
I Trimestre 2005 – III Trimestre 2009

La actividad manufacturera en Bogotá continuó registrando tasas negativas en el tercer trimestre del año, de 5,4% en la producción, 7,2% en las ventas y de 4,3% en el empleo.

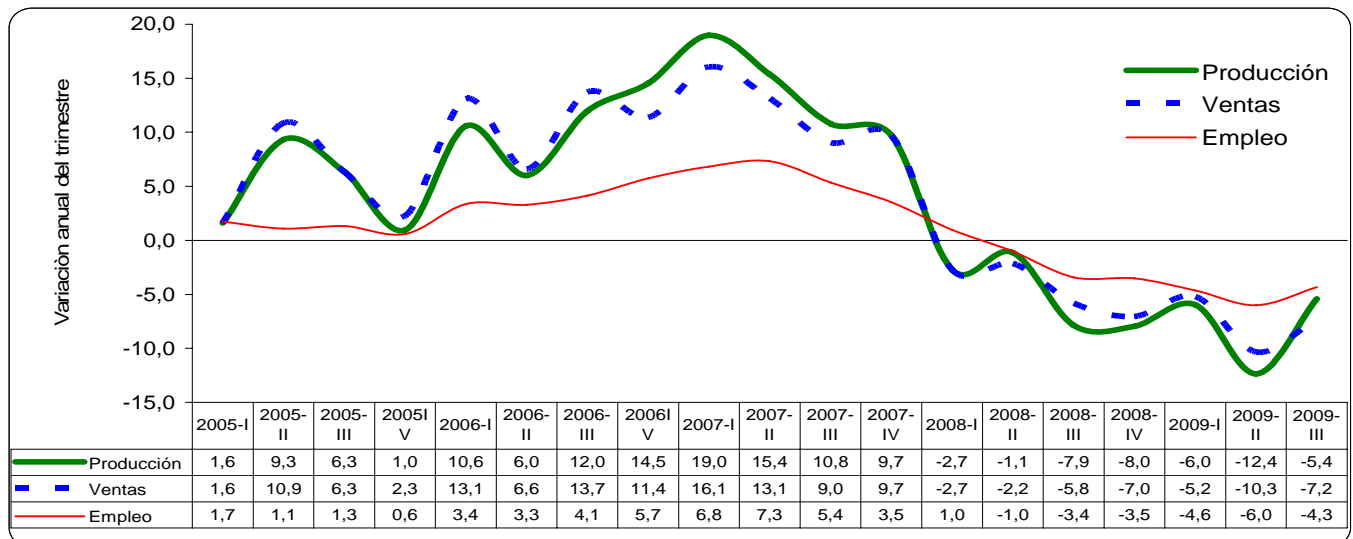




Gráfico 3

Variación anual de la producción, ventas y ocupación laboral manufacturera en Bogotá 2006 – 2009 (III Trimestre)

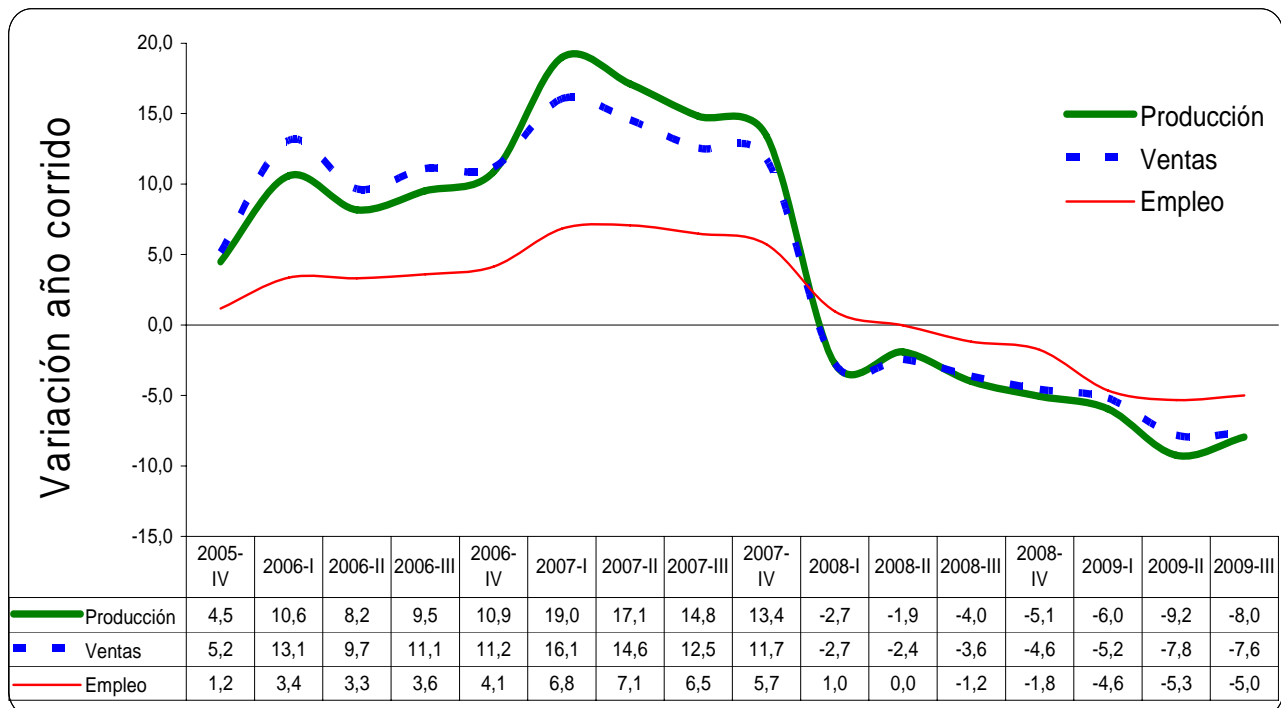


1.2 Variación año corrido I-III 2009/ I-III 2008

En lo corrido del año hasta septiembre, la actividad manufacturera en Bogotá presentó una disminución de 8% en la producción, de 7,6% en las ventas y de 5,0% en el empleo.

Gráfico 4

Variación año corrido de la producción, ventas y ocupación laboral manufacturera en Bogotá IV Trimestre 2005 – III Trimestre 2009

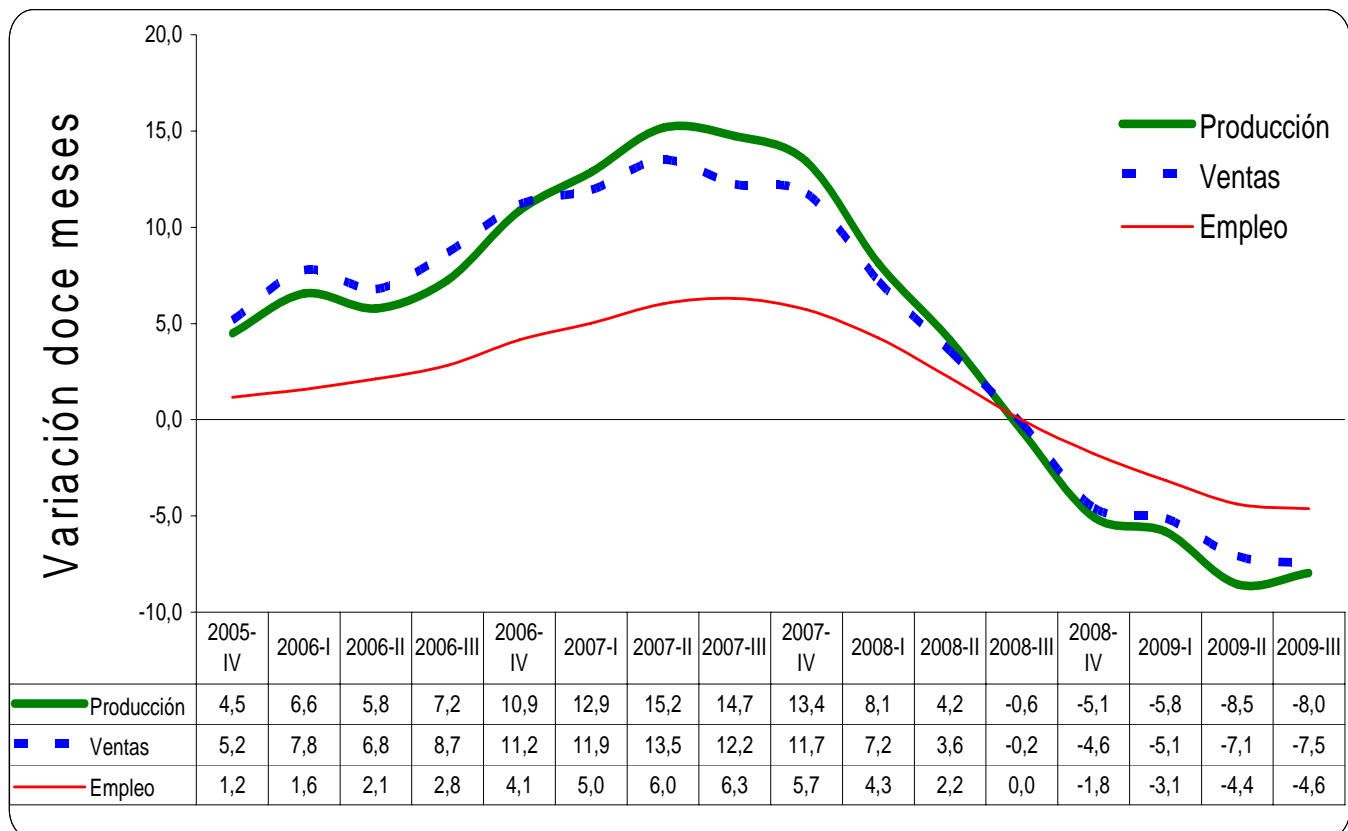




1.3 Variación doce meses IV 2008 – III 2009/ IV 2007- III 2008

En los últimos doce meses hasta septiembre, la actividad manufacturera en Bogotá acumuló tasas negativas de 8% en la producción, de 7,5% en las ventas y de 4,6% en el empleo.

Gráfico 5
Variación doce meses de la producción, ventas y ocupación laboral manufacturera en Bogotá
IV Trimestre 2005 – III Trimestre 2009





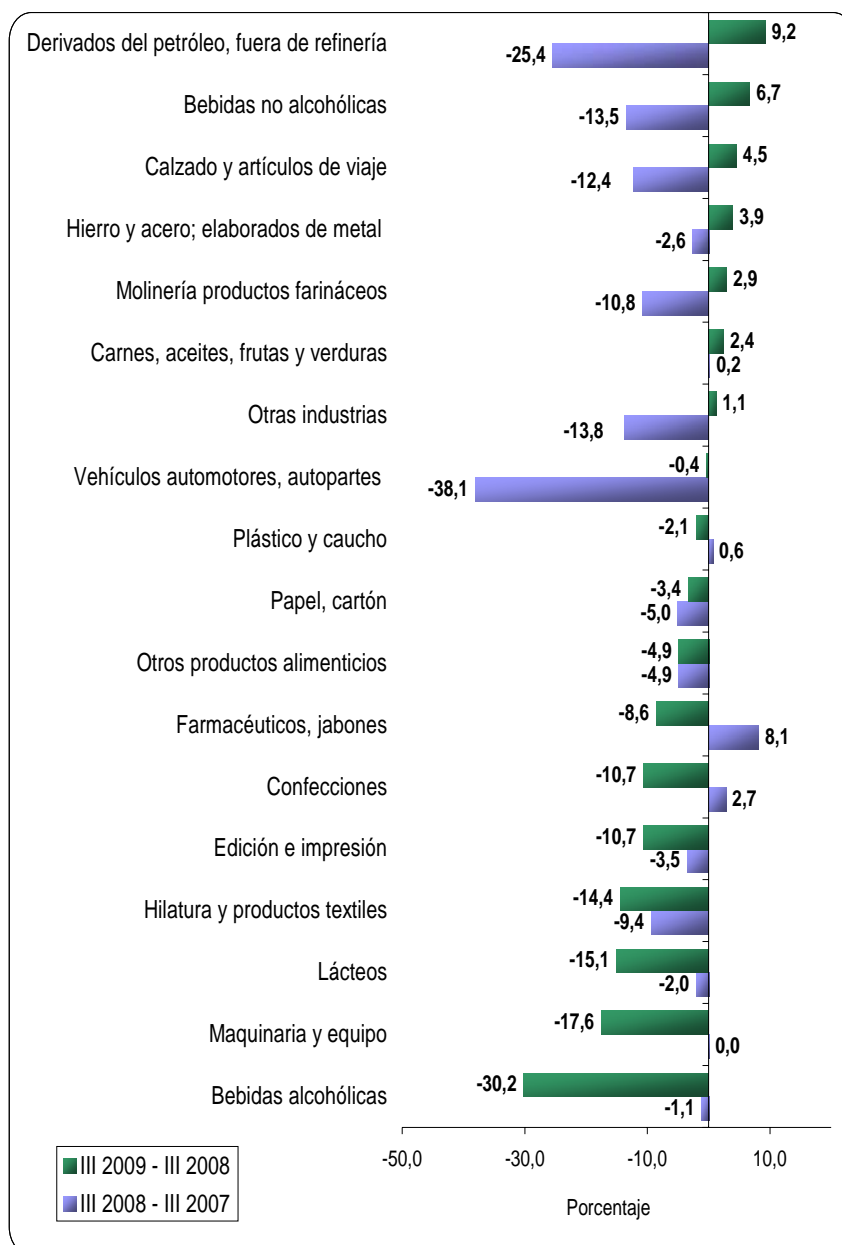
2. COMPORTAMIENTO DE LA PRODUCCIÓN MANUFACTURERA

2.1 Variación anual del trimestre - III trimestre (2009/2008)

De las 18 actividades fabriles, 11 registraron reducción en sus niveles de producción, destacándose: bebidas alcohólicas (-30,2%); maquinaria y equipo (-17,6%); lácteos (-15,1%); hilatura y productos textiles (-14,4%); edición e impresión (-10,7%); confecciones (-10,7%) y farmacéuticos, jabones (-8,6%); estas actividades decrecieron con tasas negativas superiores a las del promedio de la industria de la ciudad (-5,4%).

Gráfico 6

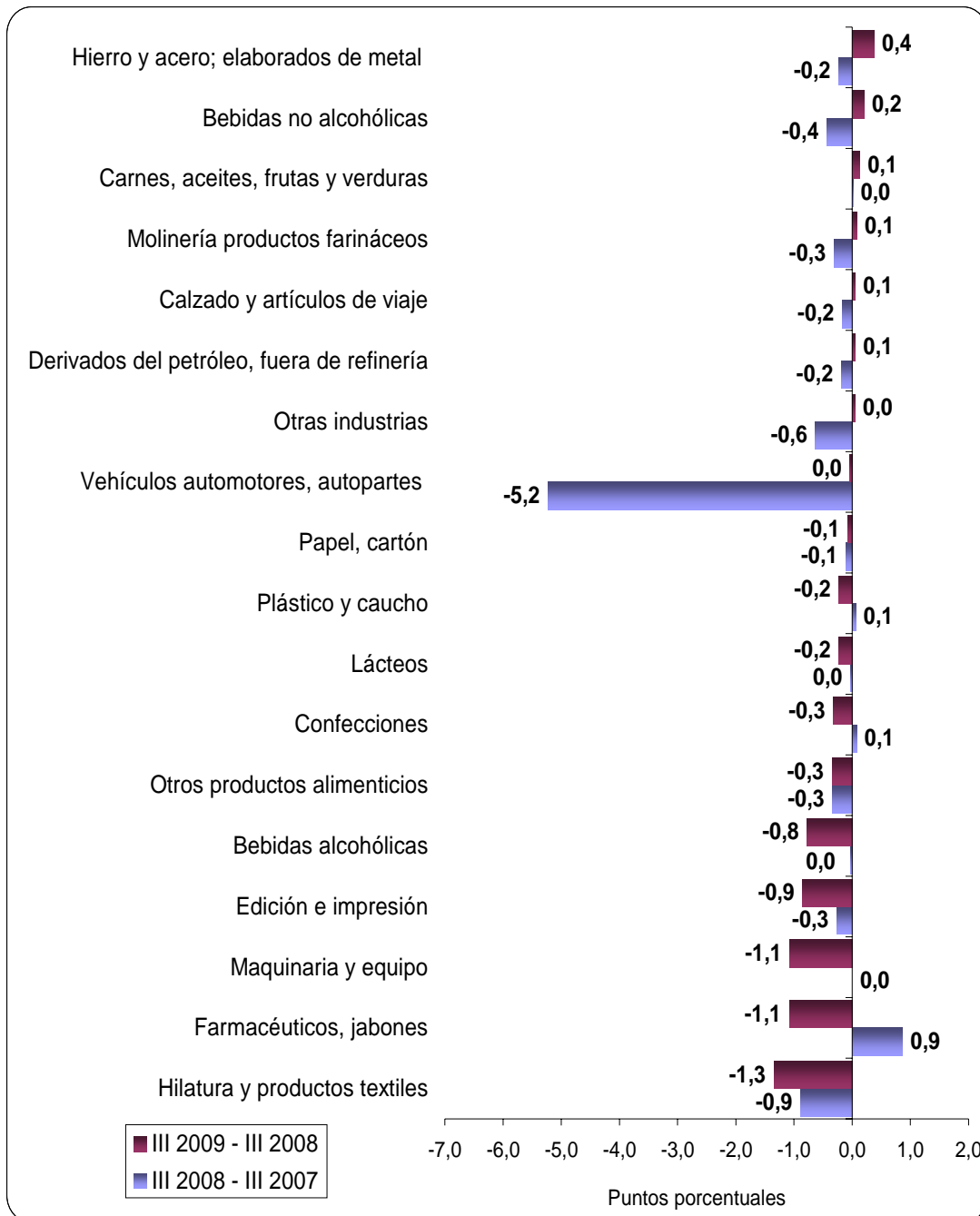
Variación anual de la producción de Bogotá, según actividad manufacturera 2009 – 2008 (III Trimestre)





Los mayores aportes negativos al conjunto manufacturero de la ciudad los realizaron: hilatura y productos textiles; farmacéuticos, jabones; maquinaria y equipo; y edición e impresión. En conjunto, estos sectores restaron 4,4 puntos porcentuales a la variación anual total de la industria (-5,4%), lo cual explica aproximadamente el 80% de dicha variación.

Gráfico 7
Contribución a la variación anual de la producción de Bogotá, según actividad manufacturera 2009 – 2008 (III Trimestre)



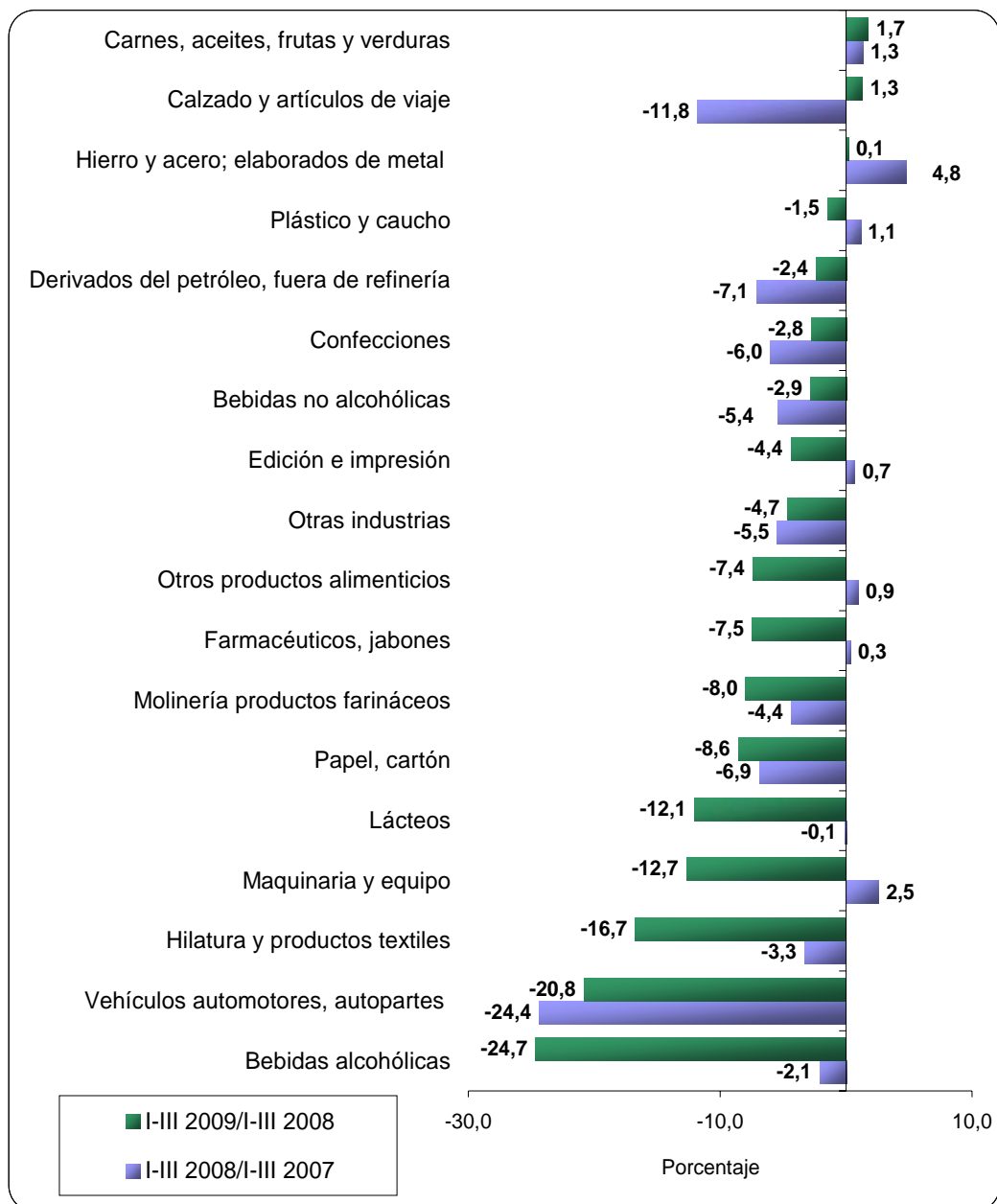


2.2 Variación año corrido (I-III 2009/ I-III 2008)

En lo corrido del año, 15 de las 18 actividades investigadas registraron variaciones negativas en sus niveles de producción, de las cuales 6 se contrajeron con tasas superiores a las del promedio capitalino (-8,0%): bebidas alcohólicas (-24,7%); vehículos automotores, autopartes (-20,8%); hilatura y productos textiles (-16,7%); maquinaria y equipo (-12,7%); lácteos (-12,1%); y papel y cartón (-8,6%). En el mismo período del año pasado, 11 de las 18 actividades habían experimentado reducciones en sus niveles, siendo las mayores contracciones: vehículos automotores, autopartes; calzado y artículos de viaje; derivados del petróleo, fuera de refinería; y papel, cartón.

Gráfico 8

Variación año corrido de la producción de Bogotá, según actividad manufacturera 2009 - 2008 (I-III Trimestre)

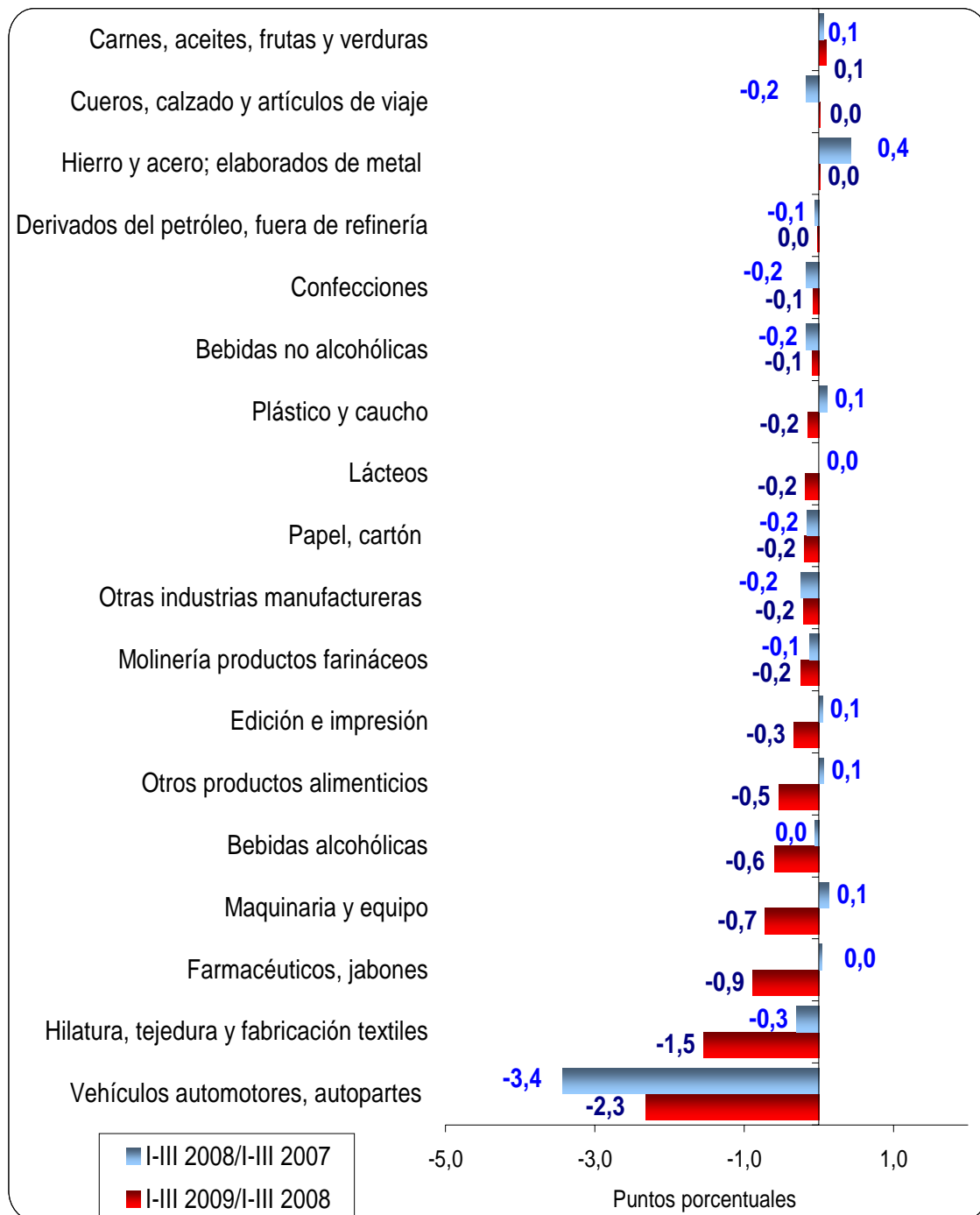




Los mayores aportes negativos al resultado del período (-8,0%) los realizaron: vehículos automotores y autopartes; hilatura, tejeduría y fabricación de textiles; farmacéuticos, jabones; maquinaria y equipo; bebidas alcohólicas; y otros productos alimenticios. En conjunto, estos sectores restaron 6,5 puntos porcentuales a la variación total de la industria bogotana, lo que explica el 80% de dicha variación.

Gráfico 9

Contribución a la variación año corrido de la producción de Bogotá, según actividad manufacturera 2009 - 2008 (I- III Trimestre)



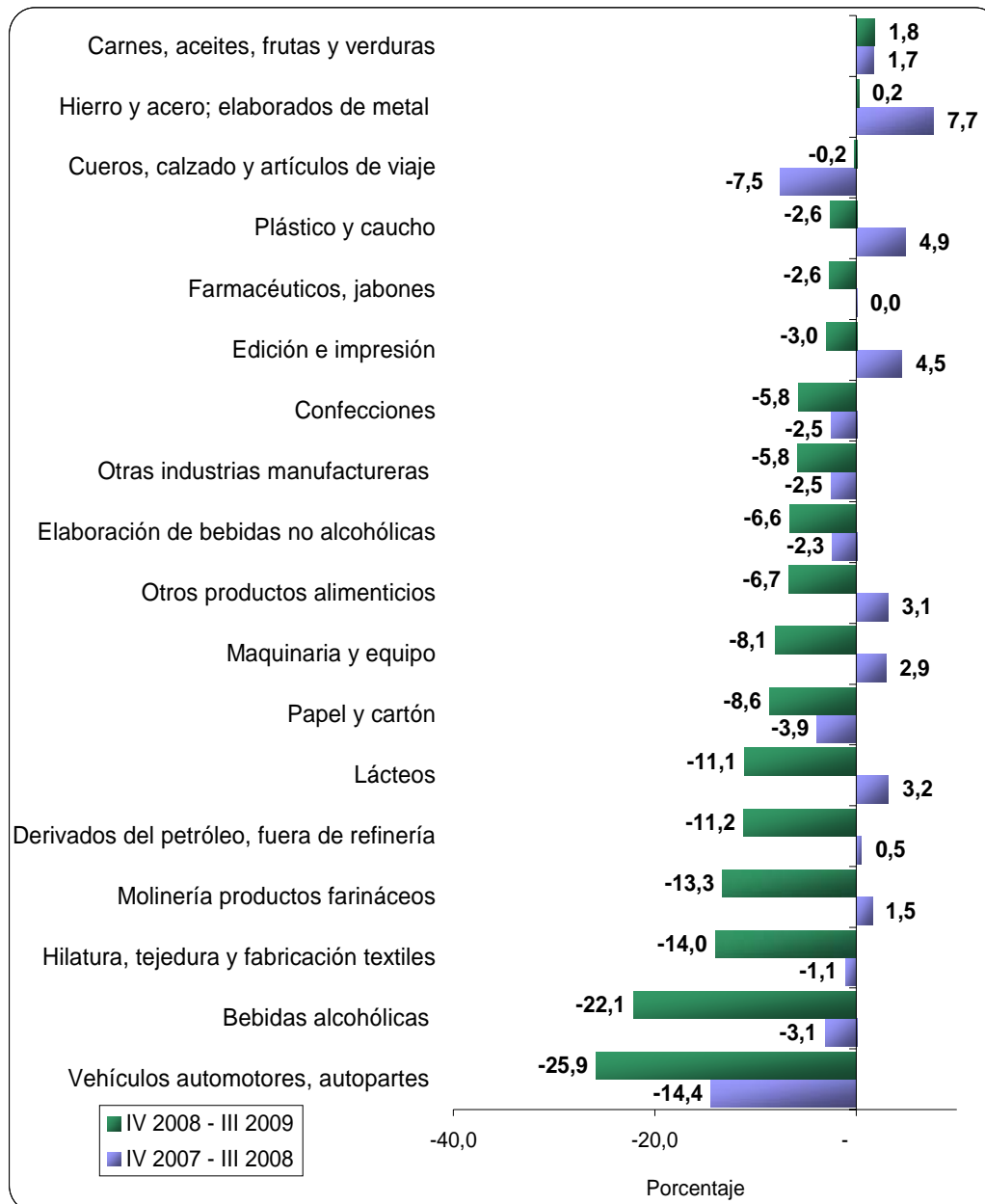


2.3 Variación doce meses (IV 2008– III 2009/ IV 2007– III 2008)

En los últimos doce meses, 16 de las 18 las actividades estudiadas registraron reducciones en sus niveles de producción. De las actividades que presentaron contracciones, 8 lo hicieron con tasas superiores a la del promedio de la ciudad (-8,0%), destacándose: vehículos automotores, autopartes (-25,9%); bebidas alcohólicas (-22,1%); hilatura, tejedura y fabricación de textiles (-14,0%); y molinería y productos farináceos (-13,3%).

Gráfico 10

Variación doce meses de la producción de Bogotá, según actividad manufacturera 2008 - 2009 (IV- III Trimestre)

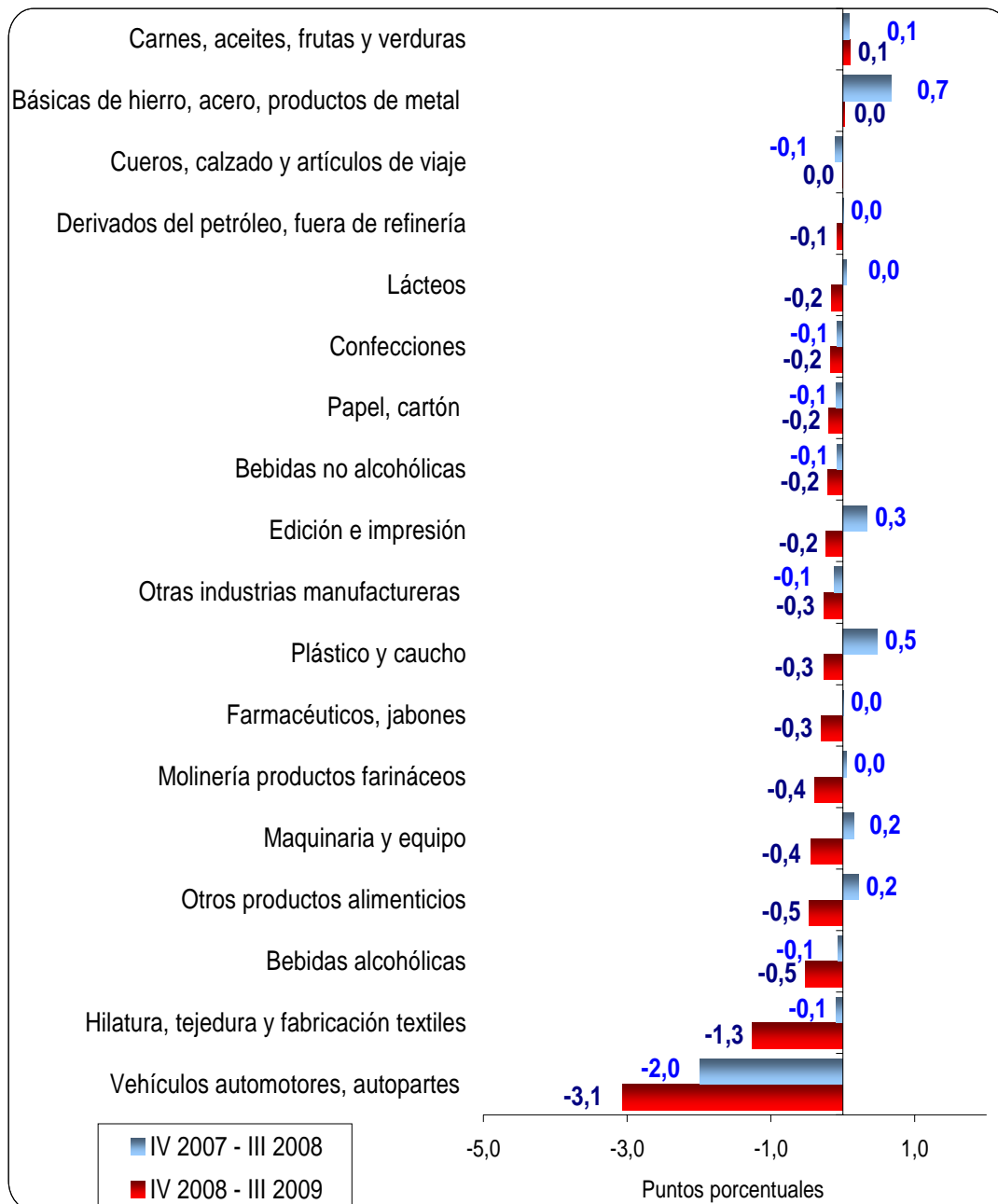




Los mayores aportes negativos al resultado de los últimos cuatro trimestres (-8,0%) los realizaron: vehículos automotores y autopartes; hilatura, tejeduría y fabricación de textiles; bebidas alcohólicas; otros productos alimenticios; maquinaria y equipo; y molinería productos farináceos. En conjunto, estos sectores restaron 6,2 puntos porcentuales a la variación total de la industria bogotana, lo que explica el 80% de dicha variación.

Gráfico 11

Contribución a la variación doce meses de la producción de Bogotá, según actividad manufacturera 2008 - 2009 (IV- III Trimestre)





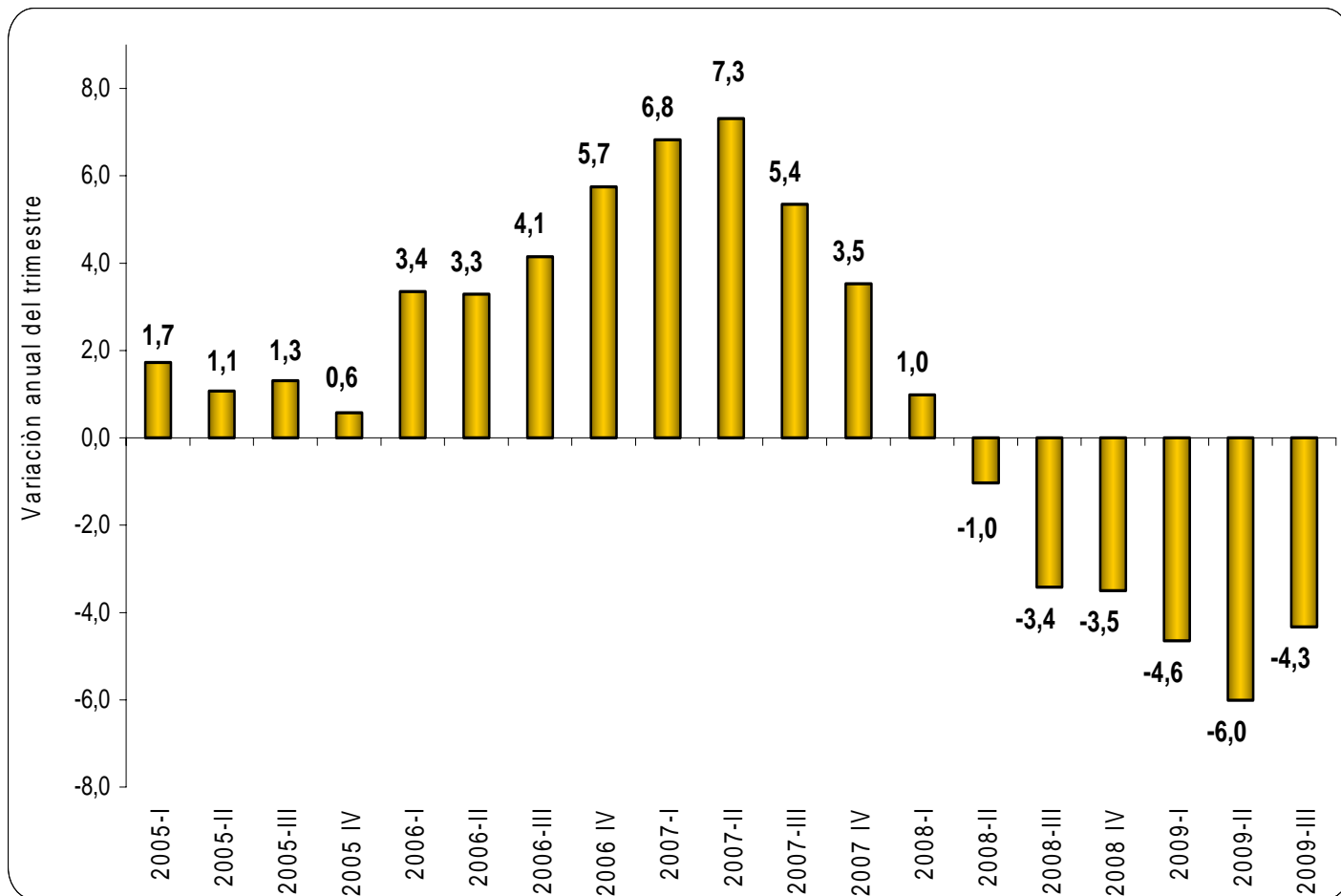
3. COMPORTAMIENTO DE LA OCUPACIÓN LABORAL

3.1 Variación anual del trimestre - III trimestre (2009 / 2008)

Acorde con el comportamiento de la producción, la vinculación laboral del sector manufacturero en la ciudad de Bogotá registró crecimiento a partir del primer semestre de 2006 hasta finales de 2007. Durante el 2008 y lo corrido de 2009 ha registrado tasas negativas, perdiendo con esto gran parte del mayor empleo generado en los dos años precedentes

Gráfico 12

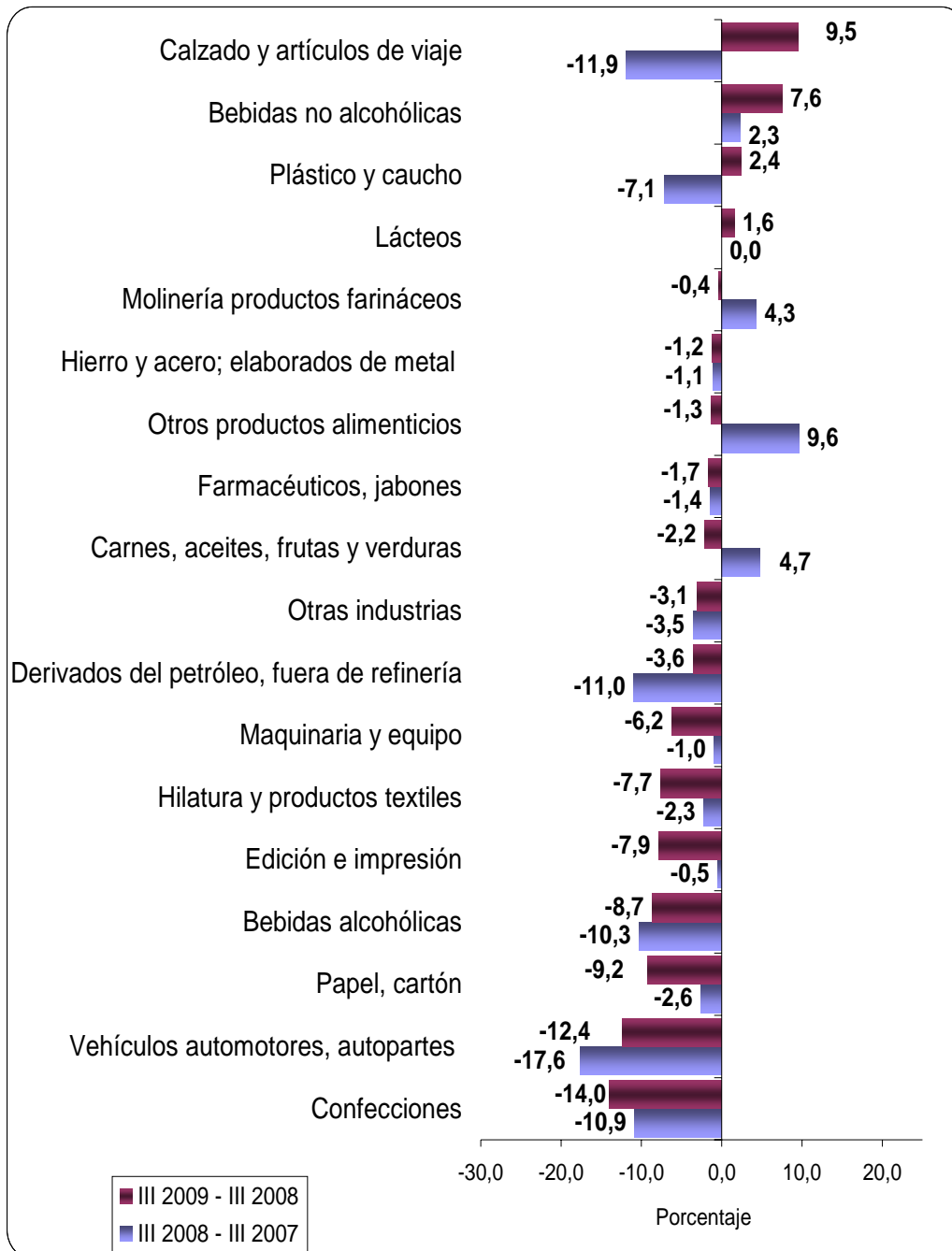
Variación anual de la ocupación laboral del sector manufacturero en Bogotá
I Trimestre 2005 – III Trimestre 2009



De las 18 actividades observadas en el tercer trimestre de 2009, 14 registraron disminución en sus niveles de ocupación. En los dos últimos años se destacan por registrar las contracciones consecutivas más altas, los sectores de vehículos automotores, autopartes; confecciones; y bebidas alcohólicas.

Gráfico 13

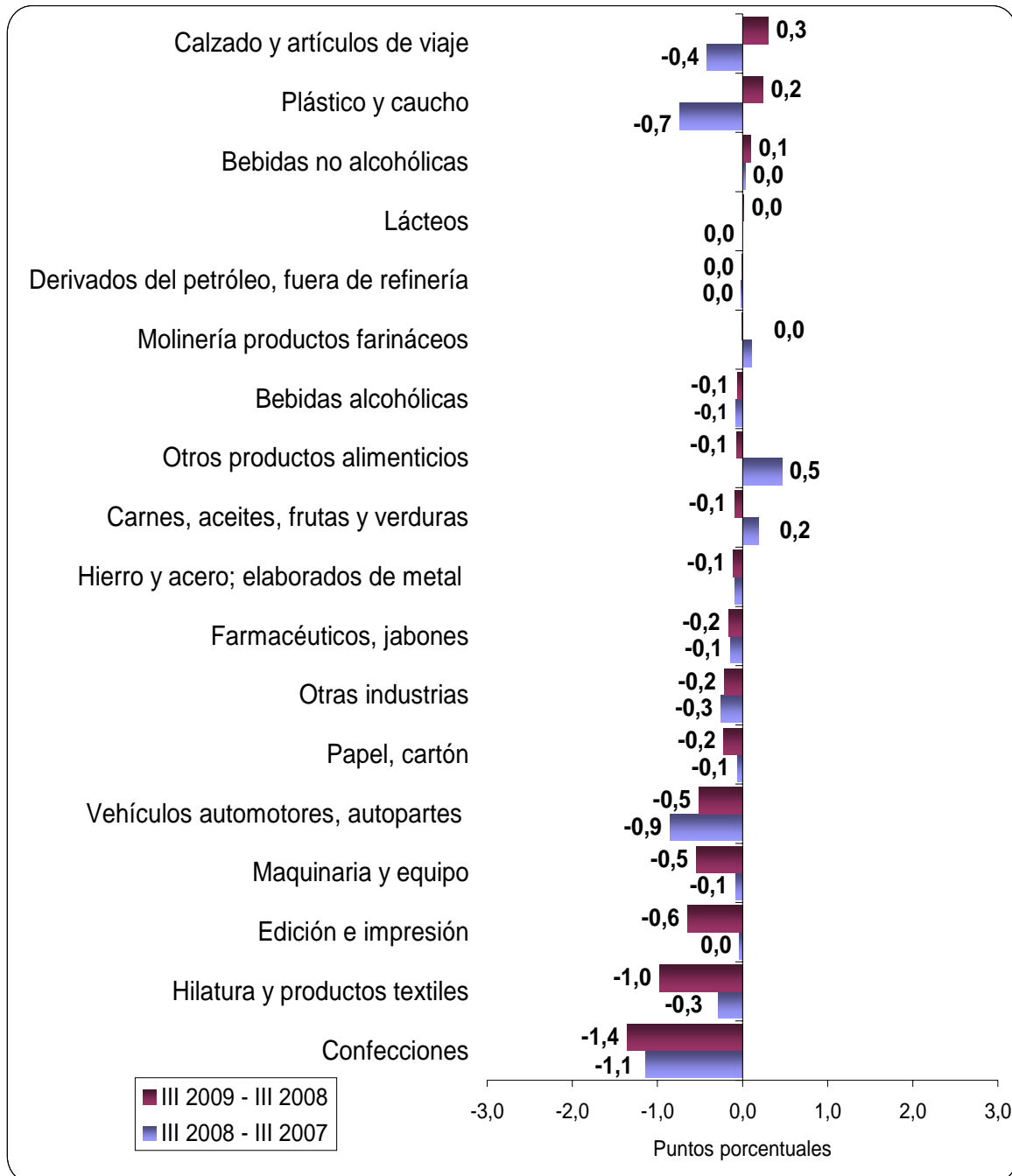
Variación anual de la ocupación laboral del sector manufacturero en Bogotá, según actividad manufacturera 2009 – 2008 (III Trimestre)





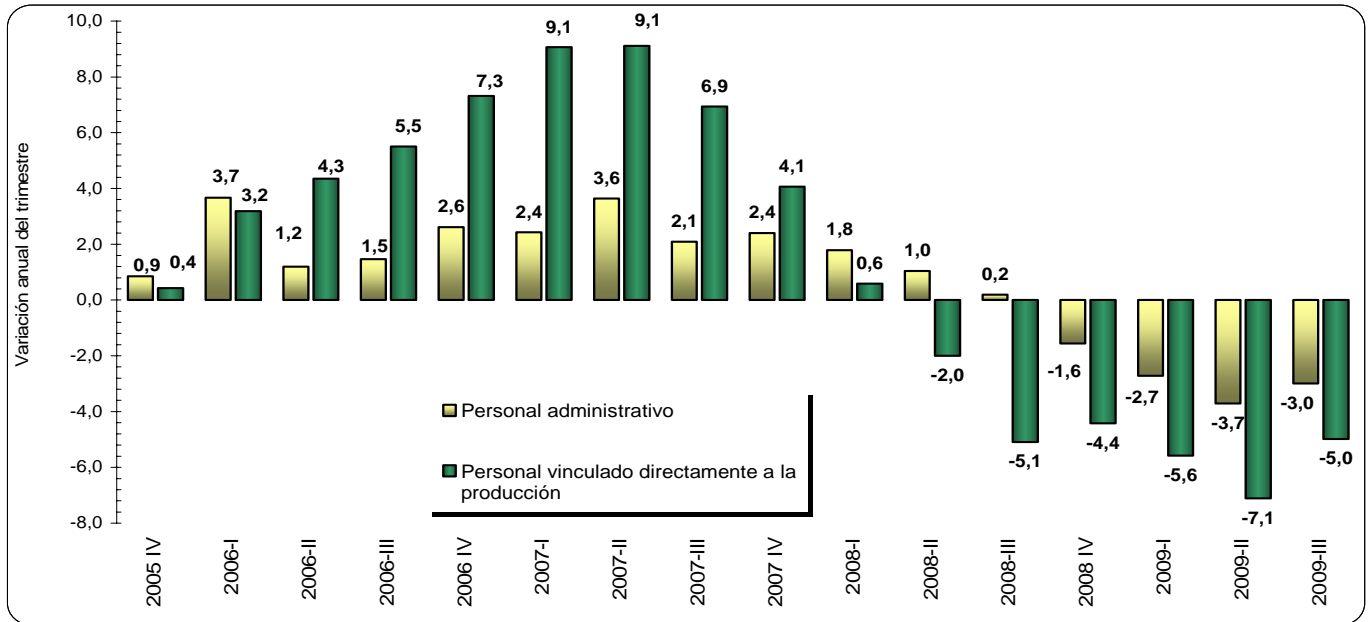
En el tercer trimestre de 2009, las actividades que registraron mayor contribución negativa a la variación total del empleo (-4,3%), fueron: confecciones; hilatura y productos textiles; edición e impresión; maquinaria y equipo; y vehículos automotores y autopartes. En conjunto, estos sectores restaron 4,0 puntos porcentuales a dicha variación.

Gráfico 14
Contribución a la variación anual de la ocupación laboral de Bogotá, según actividad manufacturera 2009 – 2008 (III Trimestre)



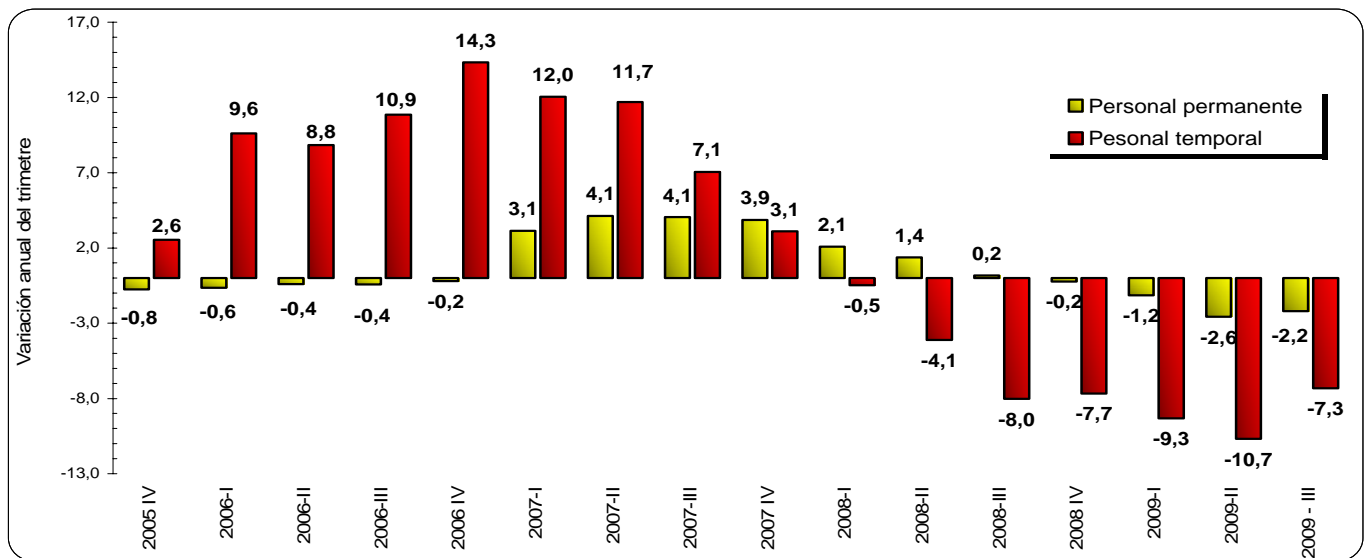
Por categoría ocupacional, en el tercer trimestre de 2009 el personal vinculado directamente con el área de producción presentó una reducción de 5,0% respecto al mismo período del año anterior. El personal que desempeña labores administrativas registró una disminución de 3,0%.

Gráfico 15
Variación anual del empleo vinculado al sector manufacturero de Bogotá, según categoría ocupacional
IV Trimestre 2005 – III Trimestre 2009



Por otra parte, el personal vinculado con contrato a término indefinido, disminuyó 2,2% y el personal contratado a término fijo cayó -7,3%, en el mismo período.

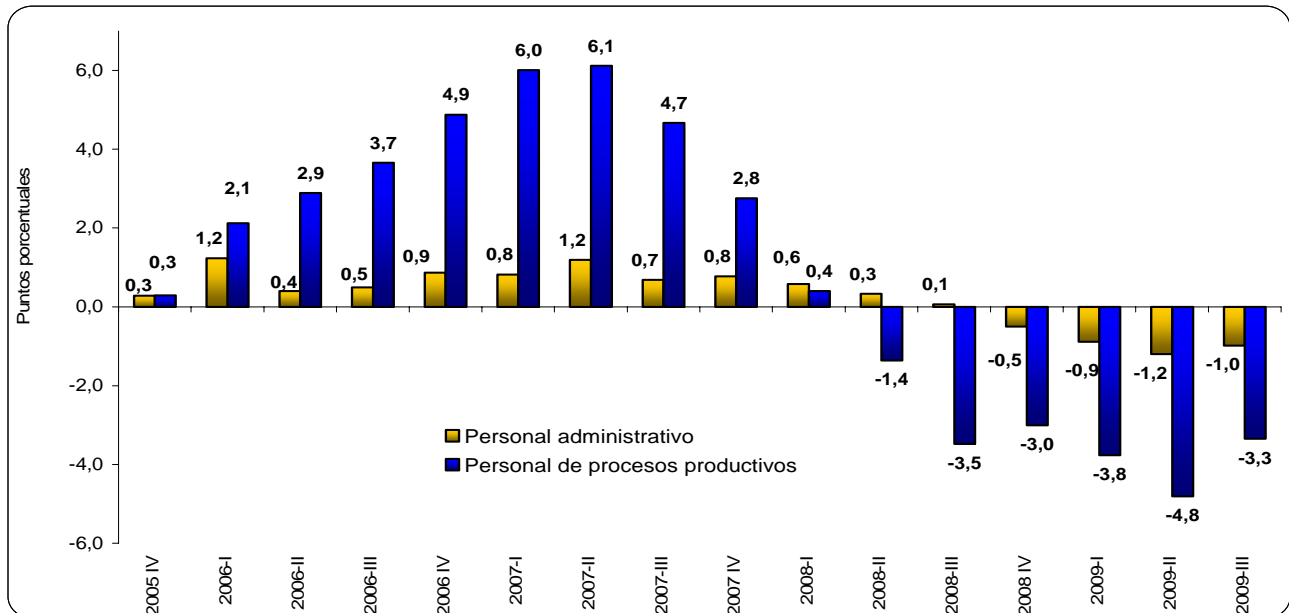
Gráfico 16
Variación anual del empleo vinculado al sector manufacturero de Bogotá, según tipo de contrato
IV Trimestre 2005 – III Trimestre 2009





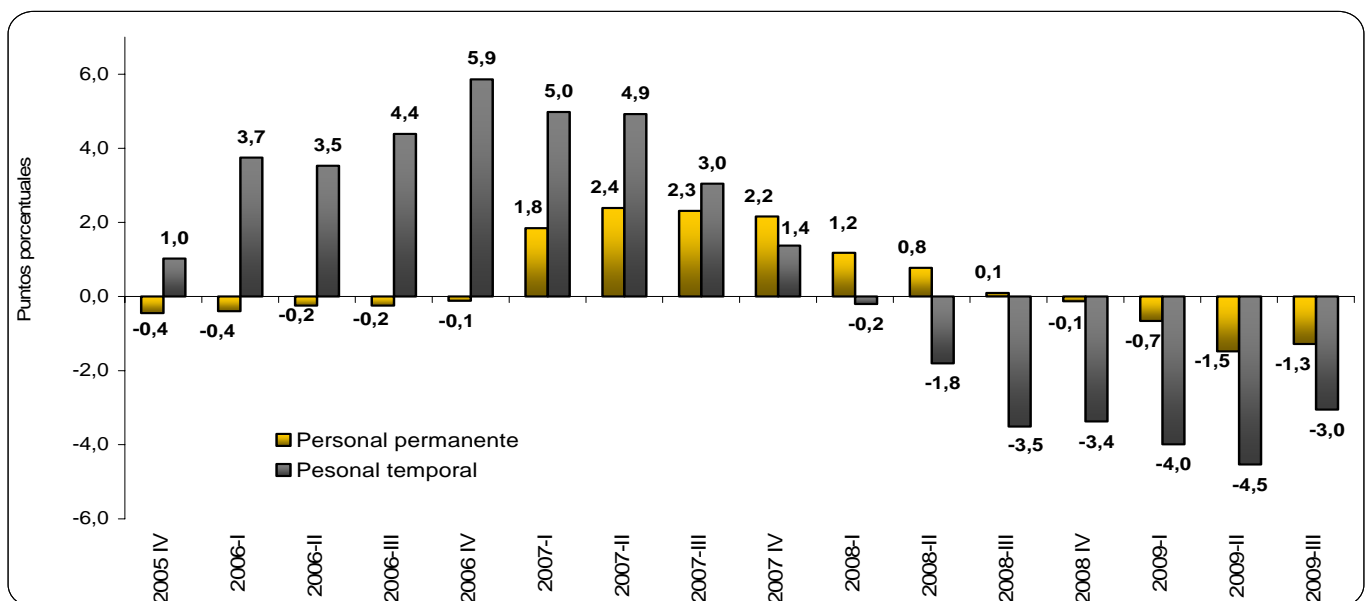
La variación total del empleo en el tercer trimestre del 2009 (-4,3%) se explica principalmente por la disminución en el personal vinculado directamente con la producción. Esta categoría ocupacional restó 3,3 puntos porcentuales a la variación total del período.

Gráfico 17
Contribución a la variación anual del empleo del sector manufacturero en Bogotá, según categoría ocupacional
 IV Trimestre 2005 – III Trimestre 2009



De acuerdo con el tipo de contratación, la variación anual del empleo en el tercer trimestre de 2009 se explica principalmente por el comportamiento del personal contratado a término fijo, que restó 3,0 puntos porcentuales a la variación total.

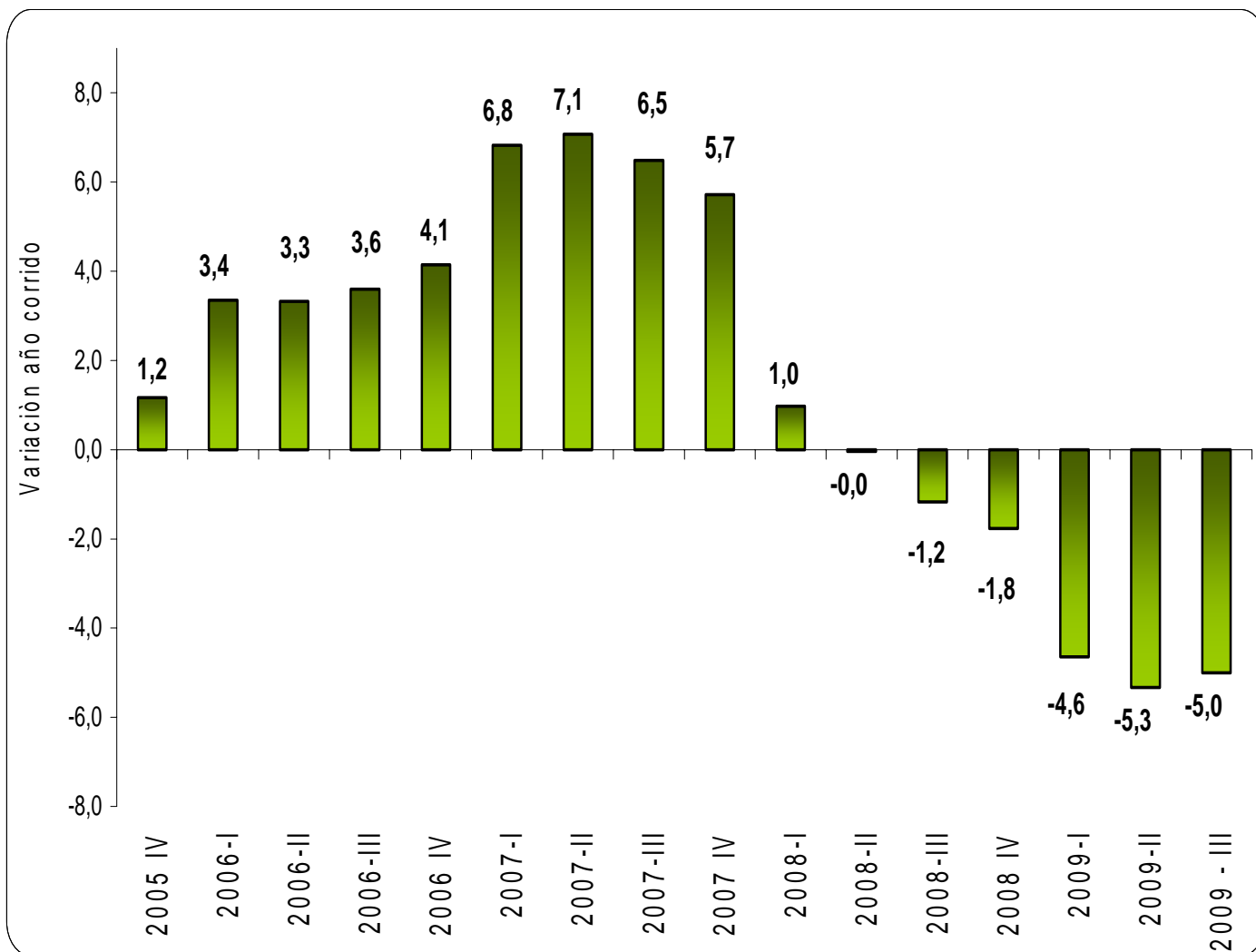
Gráfico 18
Contribución a la variación anual de la ocupación laboral manufacturera en Bogotá, según tipo de contrato
 IV Trimestre 2005 – III Trimestre 2009



3.2 Variación año corrido del trimestre. I- III trimestre (2009 / 2008)

En lo corrido del año, en la ciudad de Bogotá se registró una reducción de la ocupación laboral de 5,0%.

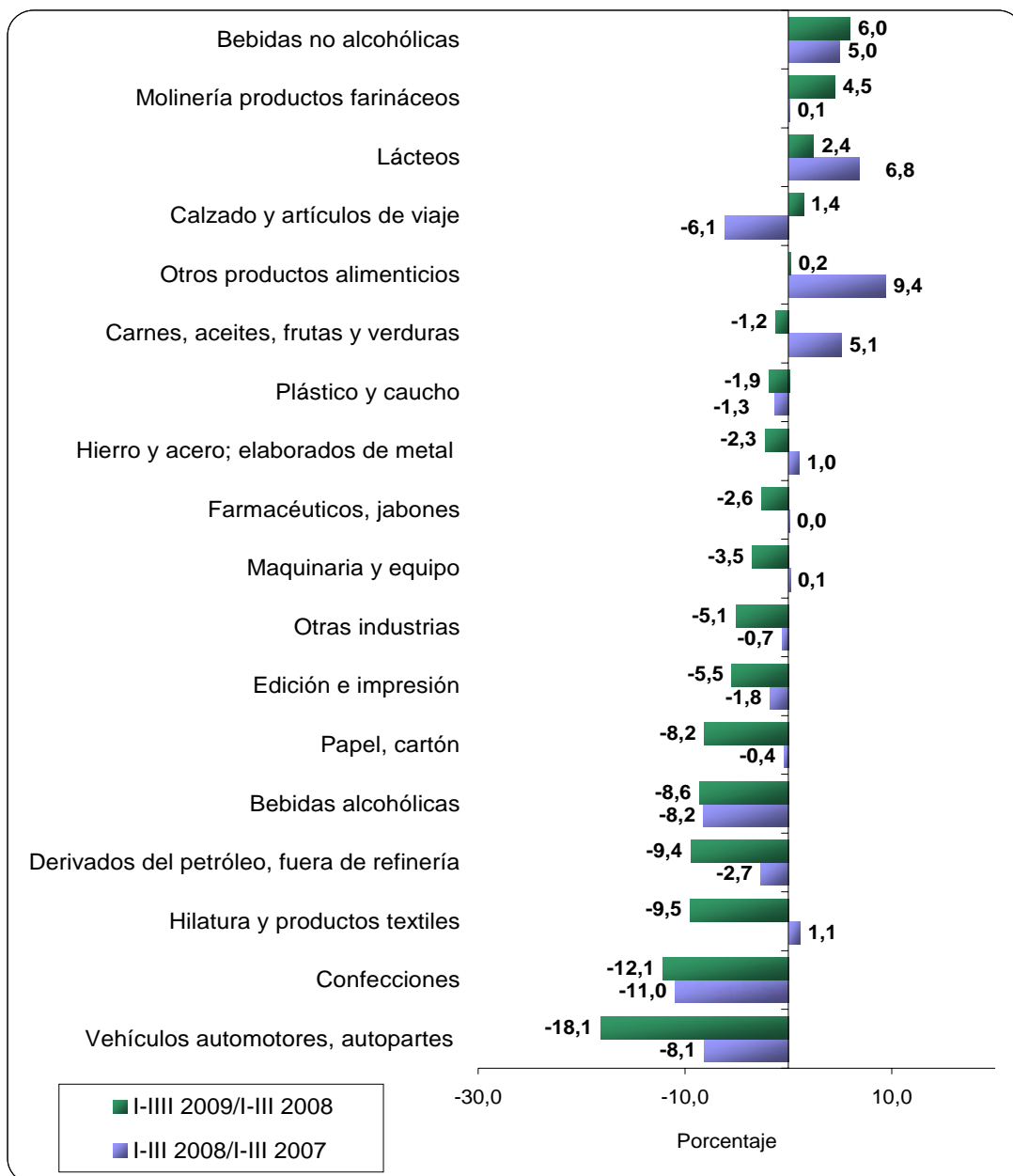
Gráfico 19
Variación año corrido de la ocupación laboral del sector manufacturero en Bogotá
IV Trimestre 2005 – III Trimestre 2009



Durante los nueve meses, el personal promedio ocupado en 13 actividades presentó variaciones negativas. De éstas, ocho decrecieron a tasas superiores a la presentada en el promedio de la industria capitalina (-5,0%). Estas actividades fueron: vehículos automotores, autopartes (-18,1%); confecciones (-12,1%); hilatura y productos textiles (-9,5%); derivados del petróleo, fuera de refinería (-9,4%); bebidas alcohólicas (-8,6%); papel y cartón (-8,2%); edición e impresión (-5,5%); y las agrupadas en otras industrias manufactureras (-5,1%).

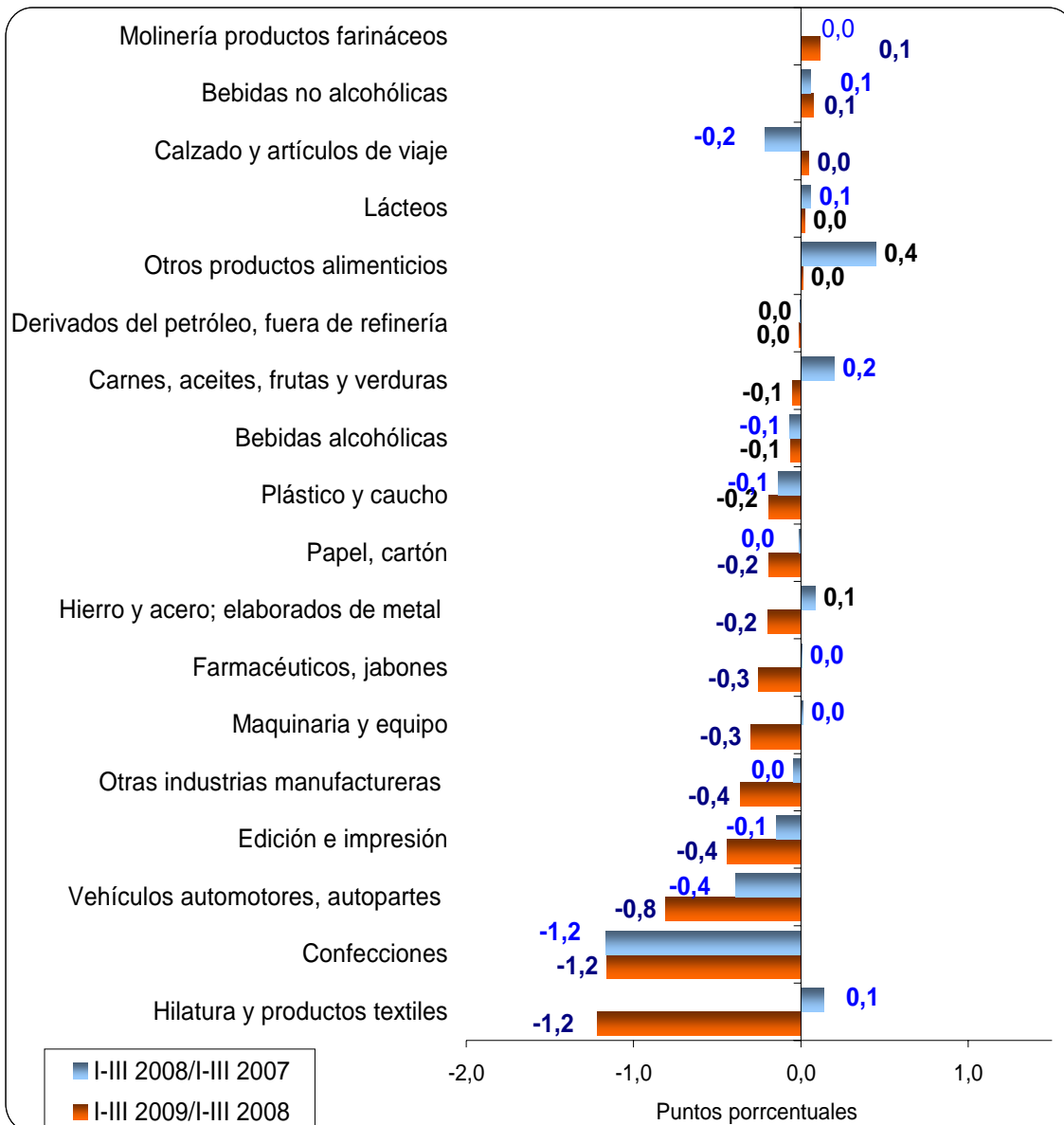
Gráfico 20

Variación año corrido de la ocupación laboral del sector manufacturero en Bogotá, según actividad manufacturera 2009 – 2008 (I- III Trimestre)



Las actividades fabriles que durante lo corrido del año tuvieron mayor impacto sobre la variación de la ocupación laboral de la ciudad, fueron: hilatura y productos textiles; confecciones; vehículos automotores, autopartes; edición e impresión; las agrupadas en otras industrias manufactureras; y maquinaria y equipo. En conjunto, estas seis actividades restaron 4,3 puntos porcentuales a la variación calculada para el periodo (-5,0%), lo que explica aproximadamente el 86% de dicha variación.

Gráfico 21
Contribución año corrido de la ocupación laboral del sector manufacturero en Bogotá, según actividad manufacturera 2009 – 2008 (I- III Trimestre)



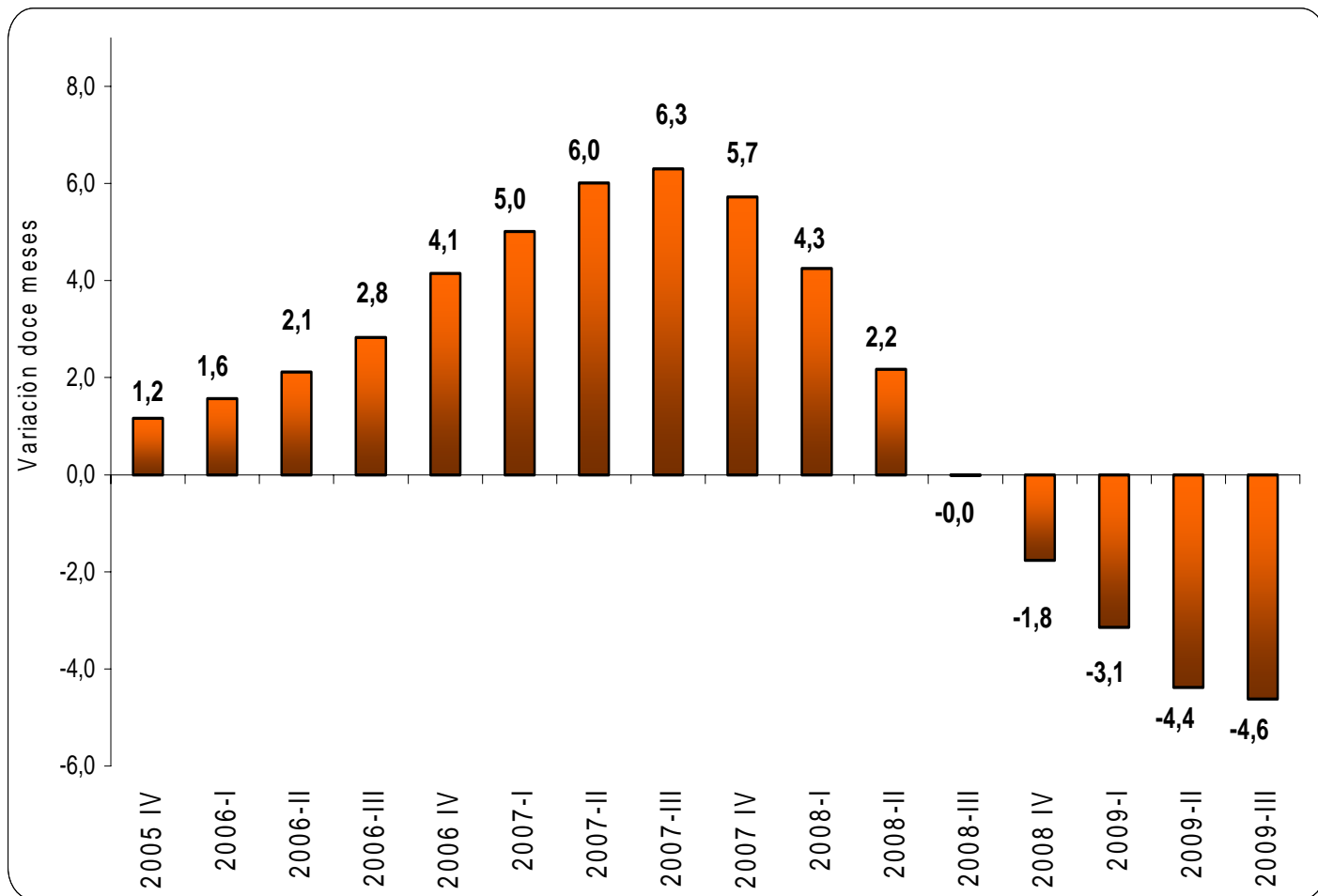


3.3 Variación doce meses de la ocupación laboral IV 2008 – III 2009 / IV 2007– III 2008

En los últimos doce meses, la ocupación laboral del sector manufacturero en la ciudad de Bogotá disminuyó 4,6%.

Gráfico 22

**Variación doce meses de la ocupación laboral del sector manufacturero en Bogotá
IV Trimestre 2005 – III Trimestre 2009**

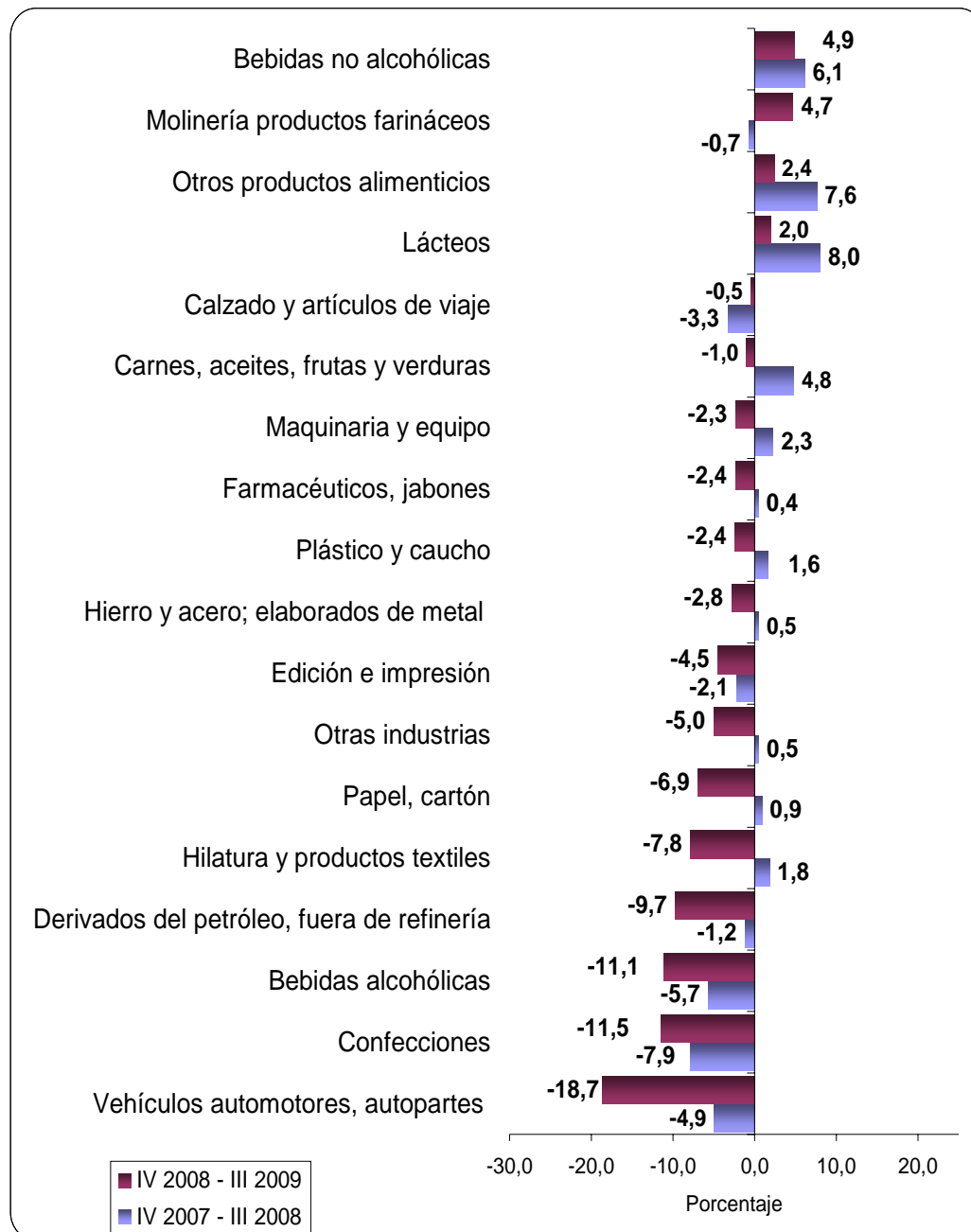




En los últimos doce meses, 14 actividades presentaron variaciones negativas en el empleo. De éstas, siete decrecieron a tasas superiores a la presentada en el promedio de la industria capitalina (-4,6%). Estas actividades fueron: vehículos automotores, autopartes (-18,7%); confecciones (-11,5%); bebidas alcohólicas (-11,1%); derivados del petróleo, fuera de refinería (-9,7%); hilatura y productos textiles (-7,8%); papel y cartón (-6,9%); y las agrupadas en otras industrias manufactureras (-5,0%).

Gráfico 23

Variación doce meses de la ocupación laboral en Bogotá, según actividad manufacturera 2008 - 2009 (IV - III Trimestre)

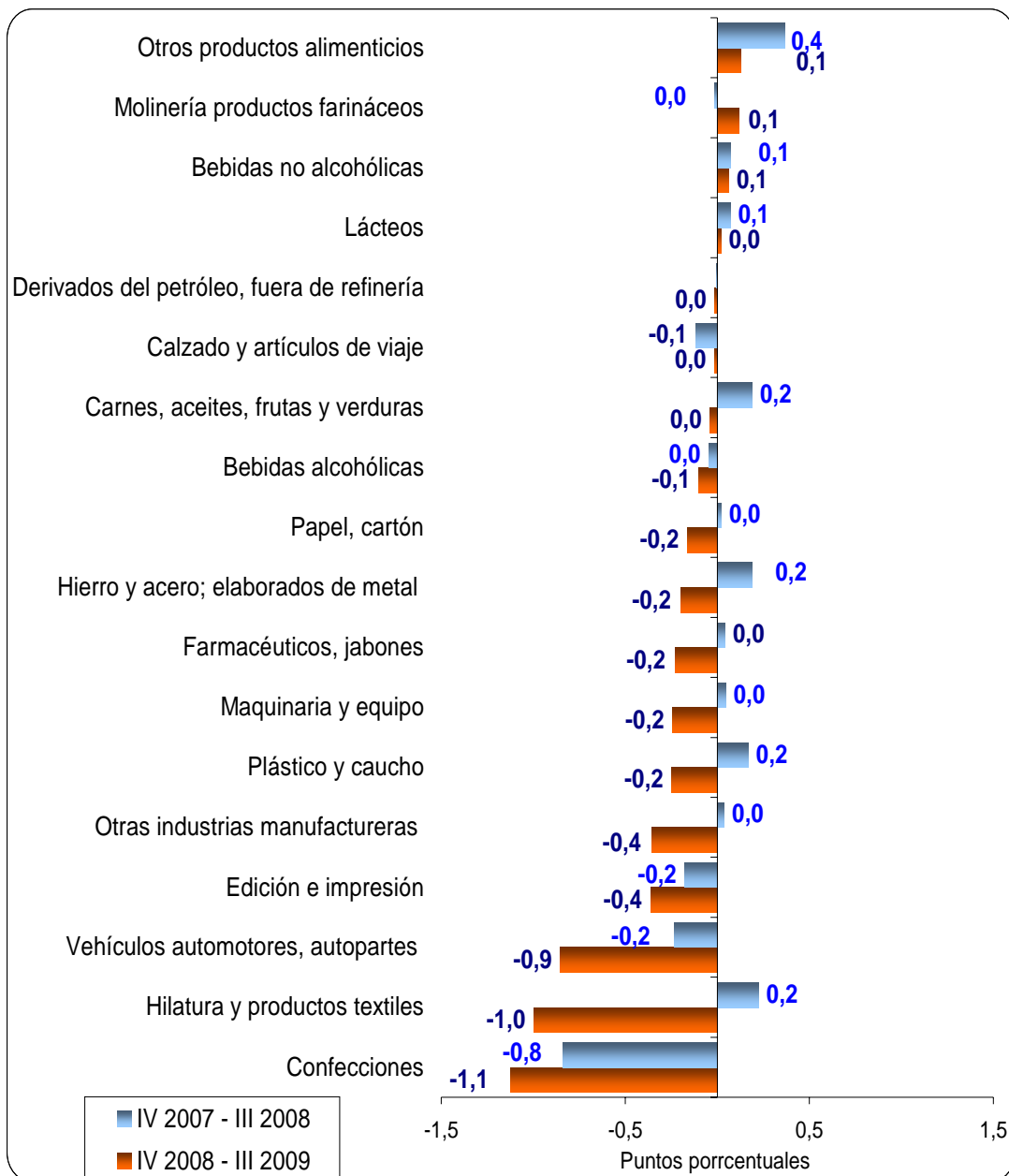




Las actividades fabriles que durante los últimos doce meses tuvieron mayor impacto sobre la variación de la ocupación laboral de la ciudad, fueron: confecciones; hilatura y productos textiles; vehículos automotores y autopartes; edición e impresión; y las agrupadas en otras industrias manufactureras. En conjunto, estas cinco actividades restaron 3,8 puntos porcentuales a la variación calculada para el período (-4,4%), lo que explica aproximadamente el 86% de dicha variación.

Gráfico 24

Contribución a la variación doce meses de la ocupación laboral en Bogotá, según actividad manufacturera 2008 - 2009 (IV - III Trimestre)



4. Ficha metodológica MTMB

La muestra trimestral de industria para Bogotá es una investigación estadística implementada por el DANE para medir el comportamiento coyuntural de la industria de la capital del país.

1. **Objetivo General:** Detectar los cambios en el corto plazo que se generan en el sector manufacturero de Bogotá, medidos a través de las variaciones trimestrales en empleo, producción, ventas.
2. **Alcance Temático:** Comportamiento del sector fabril total de Bogotá y de 18 actividades que corresponden a una reagrupación de clases de la CIIU Rev. 3 A.C.
3. **Población Objetivo:** Los establecimientos manufactureros que funcionan en el perímetro urbano de la ciudad de Bogotá, que se definen como industriales según la CIIU Rev.3 A.C, y que en el año 2004 ocupaban diez o más personas y/o registraban valor de producción superior a \$110 millones de pesos anuales.
4. **Unidad de Muestreo:** Establecimiento Industrial
5. **Unidad de Observación:** El establecimiento industrial
6. **Unidad Informante:** el gerente o contador del establecimiento industrial
7. **Unidad de Análisis:** Establecimiento Industrial
8. **Tipo de investigación:** Encuesta por muestreo probabilístico, estratificado por actividad manufacturera
9. **Periodicidad:** Trimestral, desde el primer trimestre de 2004.
10. **Cobertura:** Área urbana de Bogotá, para las empresas que cumplen los parámetros de ventas y/o personal ocupado, establecidos para la investigación.

□□□

Anexo 1

Descripción de las actividades de la Muestra Trimestral Manufacturera Bogotá

No.	Dominios MTM Bogotá	Descripción	Incluye (CIIU Rev 3 a.c)	Descripción
1	1511	Transformación de Carnes, aceites, y	1510 carnes 1520 aceites y grasas	
2	1530	Lácteos	1530 lácteos	
3	1550	Molinería, panadería y farináceos	1540 molinería 1550 panadería	
			1561 trilla 1562 descafeinado 1563 tosti6n y molienda 1564 otros derivados 1571 azúcar 1572 panela 1581 cacao, chocolatería 1589 otros alimenticios	
4	1580	Otros alimenticios	1591 bebidas alcoh6licas 1592 vinos, espirituosos 1593 maltas, cervezas	
5	1591	Bebidas alcoh6licas		
6	1594	Bebidas no alcoh6licas y aguas mine	1594 gaseosas y aguas minerales	
			1710 Hilatura de fibras textiles 1720 Tejadura de fibras textiles 1730 Acabados de productos textiles 1741 Confecciones de artículos con materiales textiles 1742 Fab. tapices y alfombras 1743 Fab. cuerdas, cordeles, bramantes 1749 Otros art. Textiles 1750 Tejidos de punto y ganchillo	
7	1700	Fabricación de productos textiles		
8	1800	Confecciones	1810 Confecciones 1820 Teñido de pieles; artículos de piel	
9	1900	Preparación de Cuero; fabricación de	1920 calzado 1930 artículos para viaje; talabartería y guarnicionería	
			2101 Pastas celul6sicas 2102 Papel y cart6n ondulado, envases, empaques 2109 Otros de papel	
10	2100	Papel, cart6n y sus productos		
			2210 Actividades de edici6n 2220 Actividades de impresi6n 2230 Servicios relacionados 2240 Reproducci6n de materiales grabados	
11	2200	Edici6n, impresi6n y reproducci6n de		
12	2322	Derivados del petr6leo	2322 derivados del petr6leo fuera de refinería	
13	2400	Químicas básicas; Farmacéuticos y j:	2410 químicas básicas 2420 otros productos químicos	
14	2500	Fabricación de productos de Plástico	2510 caucho 2520 plástico	
			2600 vidrio; minerales no metálicos; 2700 hierro y acero 2800 Elaborados de metal	
15	2800	Industrias básicas de hierro y acero, €		
			2900 Maquinaria y equipo NCP 3100 Maquinaria y aparatos eléctricos 3200 Aptos radio y telecomunicaciones	
16	2600	Maquinaria y equipo		
17	3400	Vehículos automotores; autopartes	3400 vehículos automotores 3500 Otros de transporte	
			1600 Tabaco 2000 transformacion de madera 3610 Fabricación de muebles	
18	3690	Otras industrias	3690 Otras industrias	