

MUESTRA TRIMESTRAL MANUFACTURERA DE BOGOTÁ I trimestre de 2009

Contenido

Comportamiento de la industria I trimestre de 2009

1. Evolución general de las principales variables

1.1 Variación anual del trimestre 2009 - 2008 (Primer Trimestre)

1.2 Variación 12 meses

2. Comportamiento de la producción manufacturera

2.1 Variación anual del trimestre - 2009 - 2008 (Primer Trimestre)

2.2 Variación 12 meses

3. Comportamiento de la ocupación laboral

3.1 Variación anual del trimestre - 2009 - 2008 (Primer Trimestre)

3.2 Variación 12 meses de la ocupación laboral

4. Ficha metodológica MTMB

Comportamiento de la industria I trimestre de 2009

La muestra trimestral de industria para Bogotá es una investigación estadística implementada por el DANE para medir el comportamiento coyuntural de la industria de la capital del país.

Variación anual I trimestre 2009

- Entre los meses de enero y marzo de 2009, el sector manufacturero en Bogotá registró una contracción de 5,7% en su producción, 5,1% en ventas y 4,5% en el total del empleo, respecto al mismo período de 2008.
- De las 18 actividades manufactureras observadas, durante el primer trimestre de 2009, 13 registraron disminución en su producción, de las cuales nueve lo hicieron con tasas negativas superiores a las del promedio de la industria capitalina (-5,7%), destacándose: molinería productos farináceos; lácteos; hilatura y productos textiles; vehículos automotores, autopartes; y papel y cartón.

Variación 12 meses

- En los últimos 12 meses, la producción, las ventas y la ocupación laboral del sector manufacturero en la ciudad de Bogotá, se redujeron 5,7%, 4,9% y 3,1% respectivamente.
- En el comportamiento negativo de la producción real (-5,7%), los mayores aportes negativos los realizaron: vehículos y autopartes (-3,5); hilatura, tejeduría y fabricación de textiles (-0,7), molinería y productos farináceos (-0,5); en conjunto estos sectores restaron 4,7 puntos porcentuales a la variación total de la industria bogotana, lo cual explica aproximadamente el 82% de dicha variación.

Director

Héctor Maldonado Gómez

Subdirector

Carlos Eduardo Sepúlveda Rico

Director de Metodología y Producción Estadística

Eduardo Efraín Freire Delgado

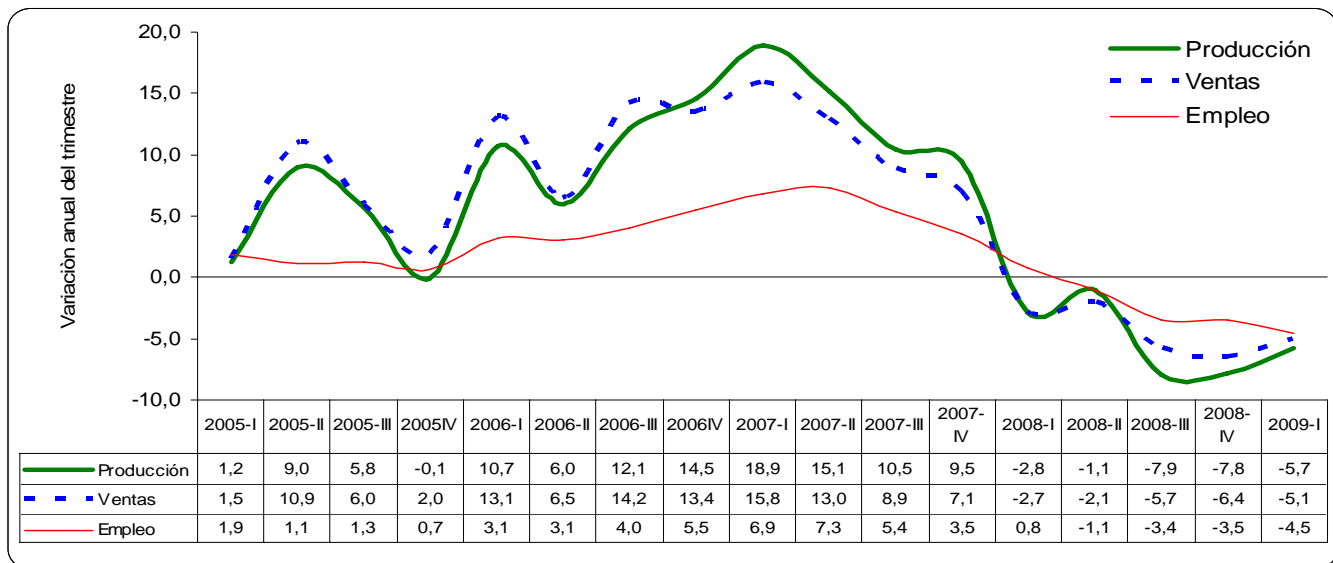


1. EVOLUCIÓN GENERAL DE LAS PRINCIPALES VARIABLES

1.1 Variación anual del trimestre 2005 -2009 (Primer Trimestre)

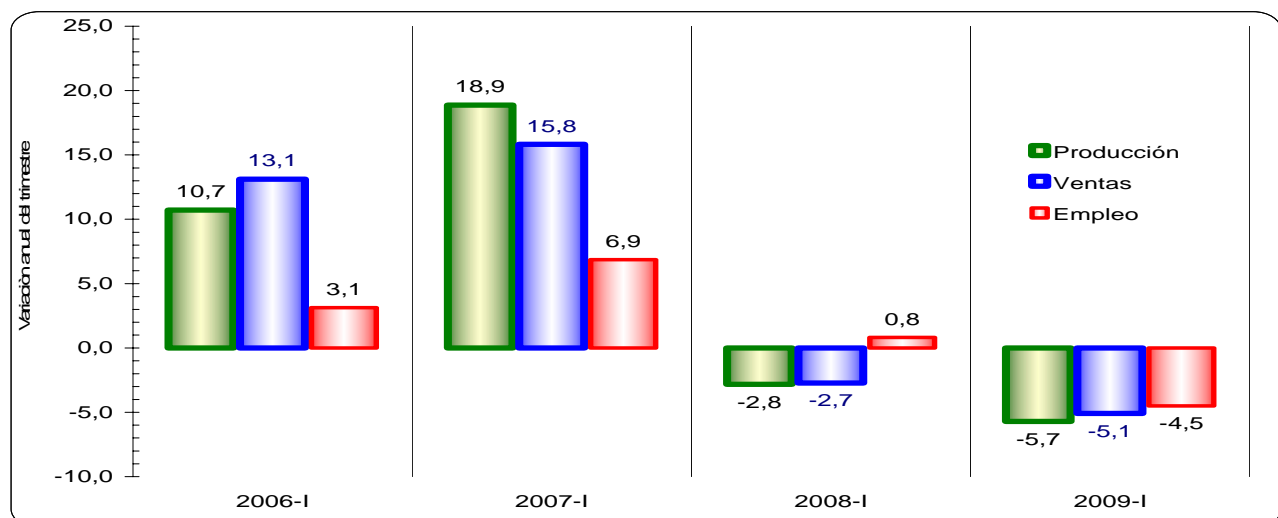
Se observa una contracción de la producción, ventas y empleo del sector manufacturero en Bogotá desde el primer trimestre de 2008 hasta el primer trimestre de 2009. Lo anterior contrasta con lo acontecido desde el primer trimestre de 2005 hasta el cuarto trimestre de 2007, período en el cual las variables de estudio presentaron crecimiento en sus niveles.

Gráfica 1
Variación anual de la producción, ventas y ocupación laboral manufacturera en Bogotá 2005 – 2009 (I Trimestre)



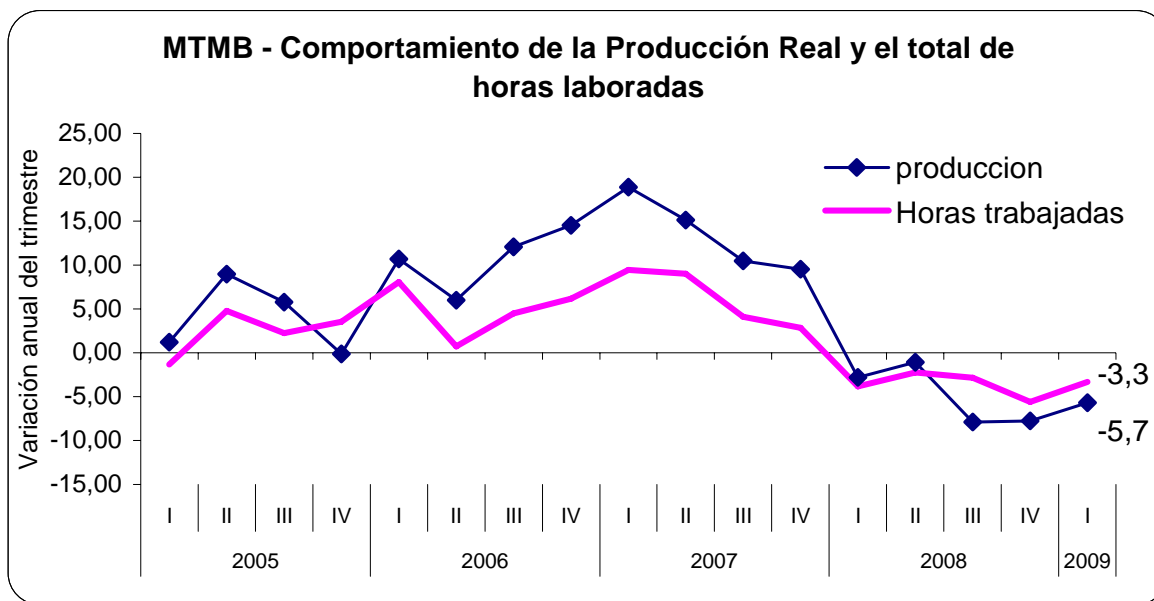
Al analizar el comportamiento del primer trimestre en los últimos cuatro años, se destacan los resultados de 2007, por registrar las mayores variaciones positivas, y de 2009, que presenta las variaciones más negativas.

Gráfica 2
Variación anual de la producción, ventas y ocupación laboral manufacturera en Bogotá 2006 – 2009 (I Trimestre)



El total de horas laboradas por el personal que desempeña actividades del proceso productivo, decreció 3,3% durante el primer trimestre de 2009.

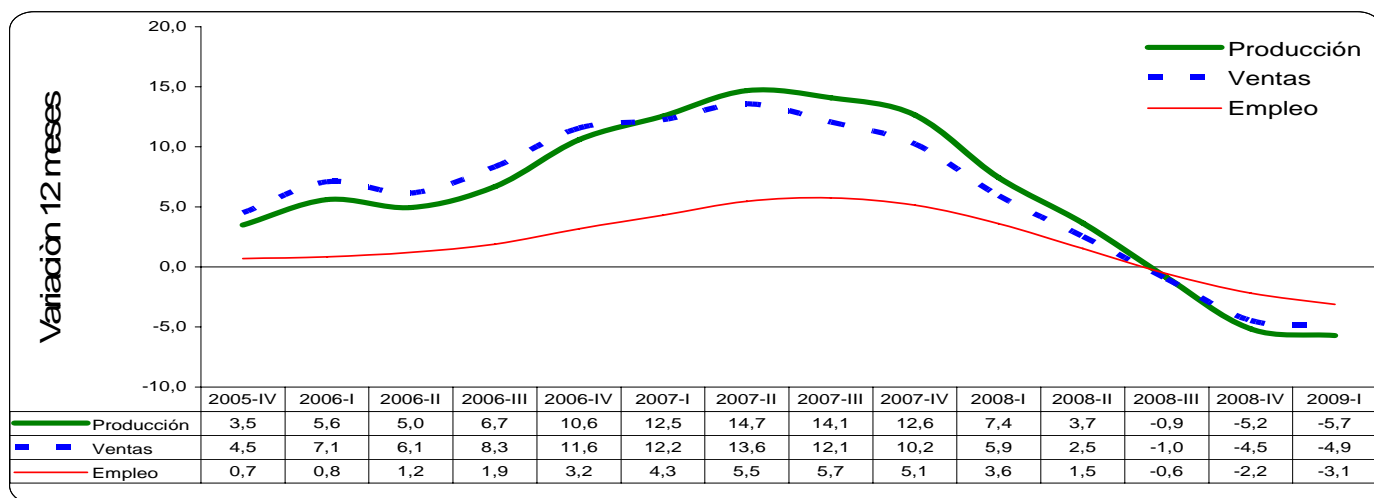
Gráfica 3
Variación anual de la producción y total de horas laboradas en Bogotá
2005 -2009 (I Trimestre)



1.2 Variación doce meses
2005 -2009 (Primer Trimestre)

En los últimos 12 meses, la producción, las ventas y la ocupación laboral del sector manufacturero en la ciudad de Bogotá, se redujeron 5,7%, 4,9% y 3,1% respectivamente.

Gráfica 4
Variación doce meses de la producción, ventas y ocupación laboral manufacturera en Bogotá
IV trimestre 2005 – I trimestre 2009



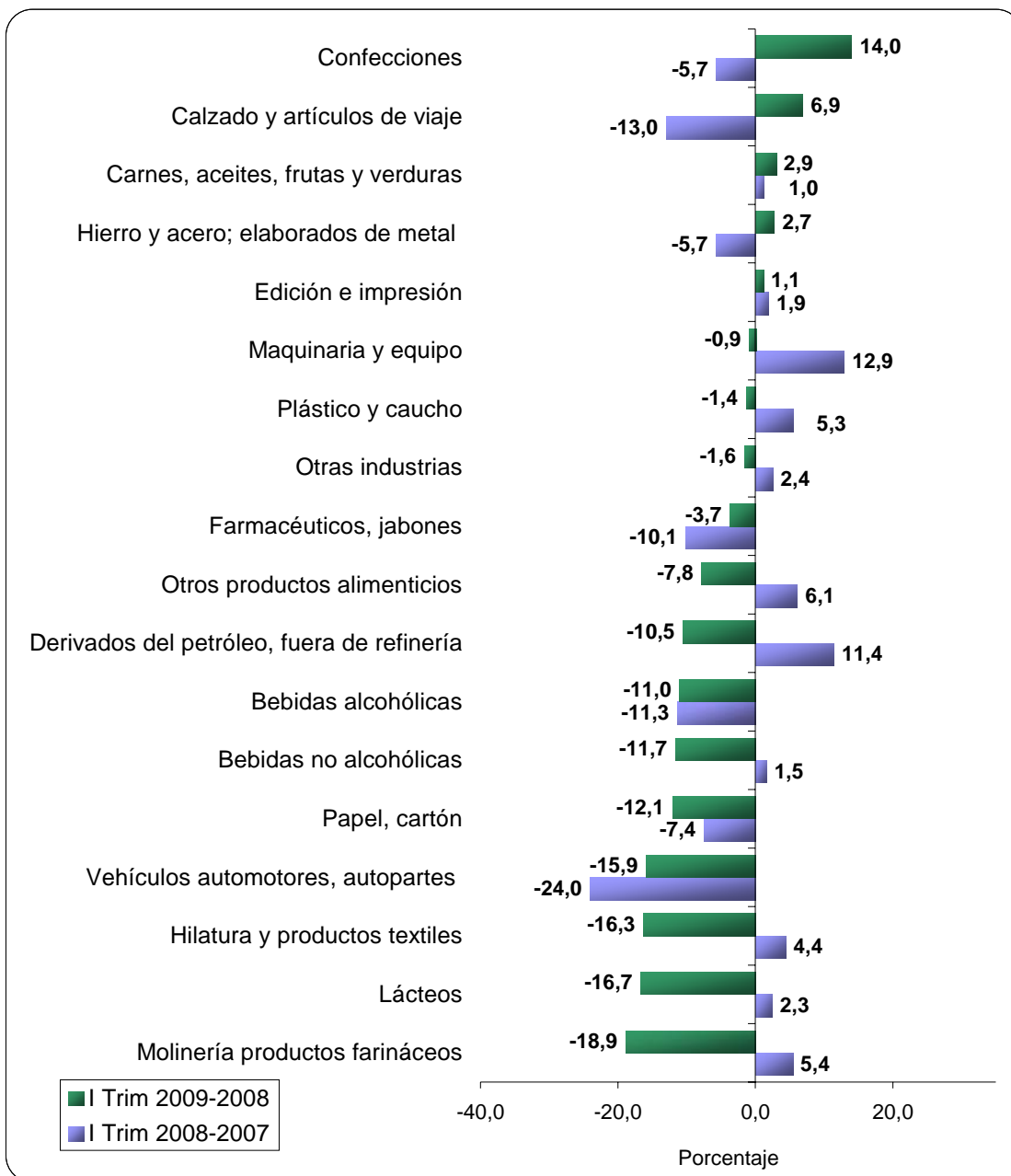
2. COMPORTAMIENTO DE LA PRODUCCIÓN MANUFACTURERA

2.1 Variación anual del trimestre 2009 -2008 (I trimestre)

De las 18 actividades manufactureras observadas, durante el primer trimestre de 2009, 13 registraron disminución en su producción, de las cuales nueve lo hicieron con tasas negativas superiores a las del promedio de la industria capitalina (-5,7%), destacándose: molinería productos farináceos; lácteos; hilatura y productos textiles; vehículos automotores, autopartes; y papel y cartón.

Gráfica 5

Variación anual de la producción de Bogotá, según actividad manufacturera. 2009 – 2008 (I Trimestre)

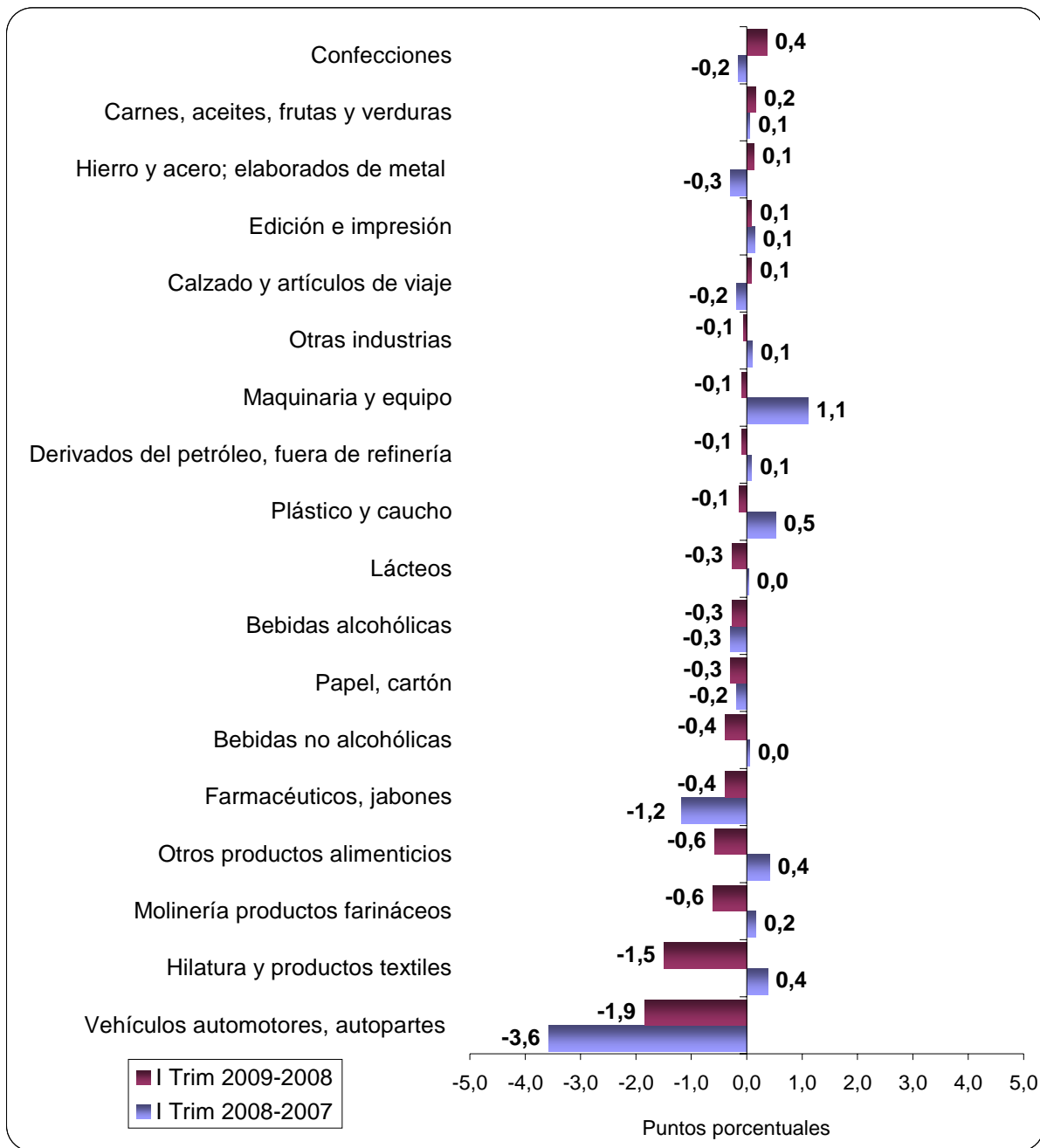




Los mayores aportes negativos al conjunto manufacturero de la ciudad, los realizaron: vehículos automotores y autopartes (-1,9); hilatura y productos textiles (-1,5); molinería productos farináceos (-0,6); y otros productos alimenticios (-0,6). En conjunto, estos sectores restaron 4,6 puntos porcentuales a la variación anual total de la industria (-5,7%), lo cual explica aproximadamente el 80% de la mencionada variación.

Gráfica 6

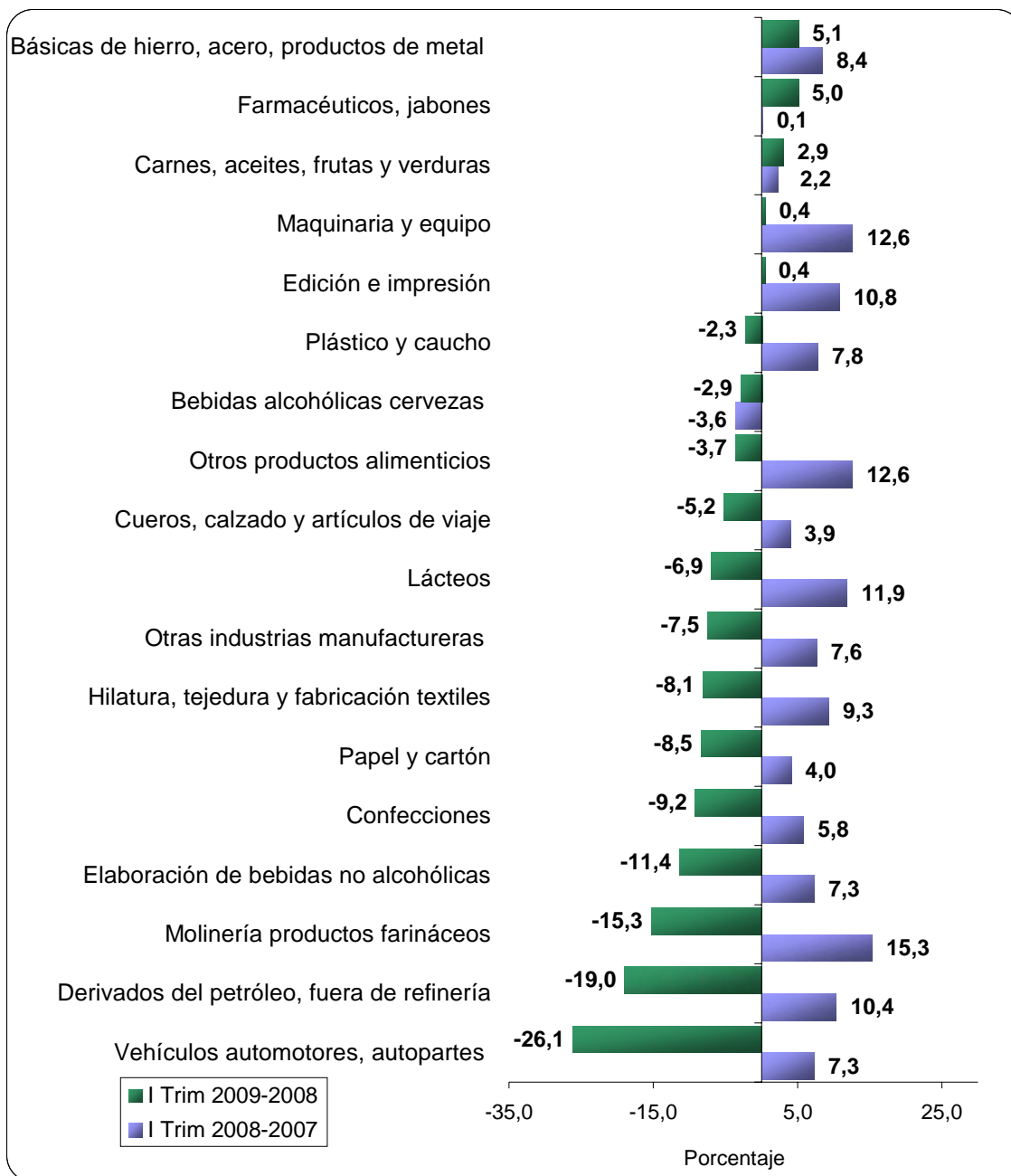
Contribución a la variación anual de la producción de Bogotá, según actividad manufacturera. 2009 – 2008 (I Trimestre)



2.2 Variación doce meses (I 2009/ II 2008)

En los últimos doce meses, el 50% de las actividades estudiadas decrecieron con tasas más negativas a las registradas por la ciudad (-5,7%); dichas actividades fueron: vehículos automotores, autopartes; derivados del petróleo fuera de refinería; molinería y productos farináceos; elaboración de bebidas no alcohólicas; confecciones; papel y cartón; hilatura, tejeduría y fabricación textiles; las agrupadas en otras industrias manufactureras; y lácteos.

Gráfica 7
Variación 12 meses de la producción de Bogotá, según actividad manufacturera
I Trimestre 2009 - II Trimestre 2008

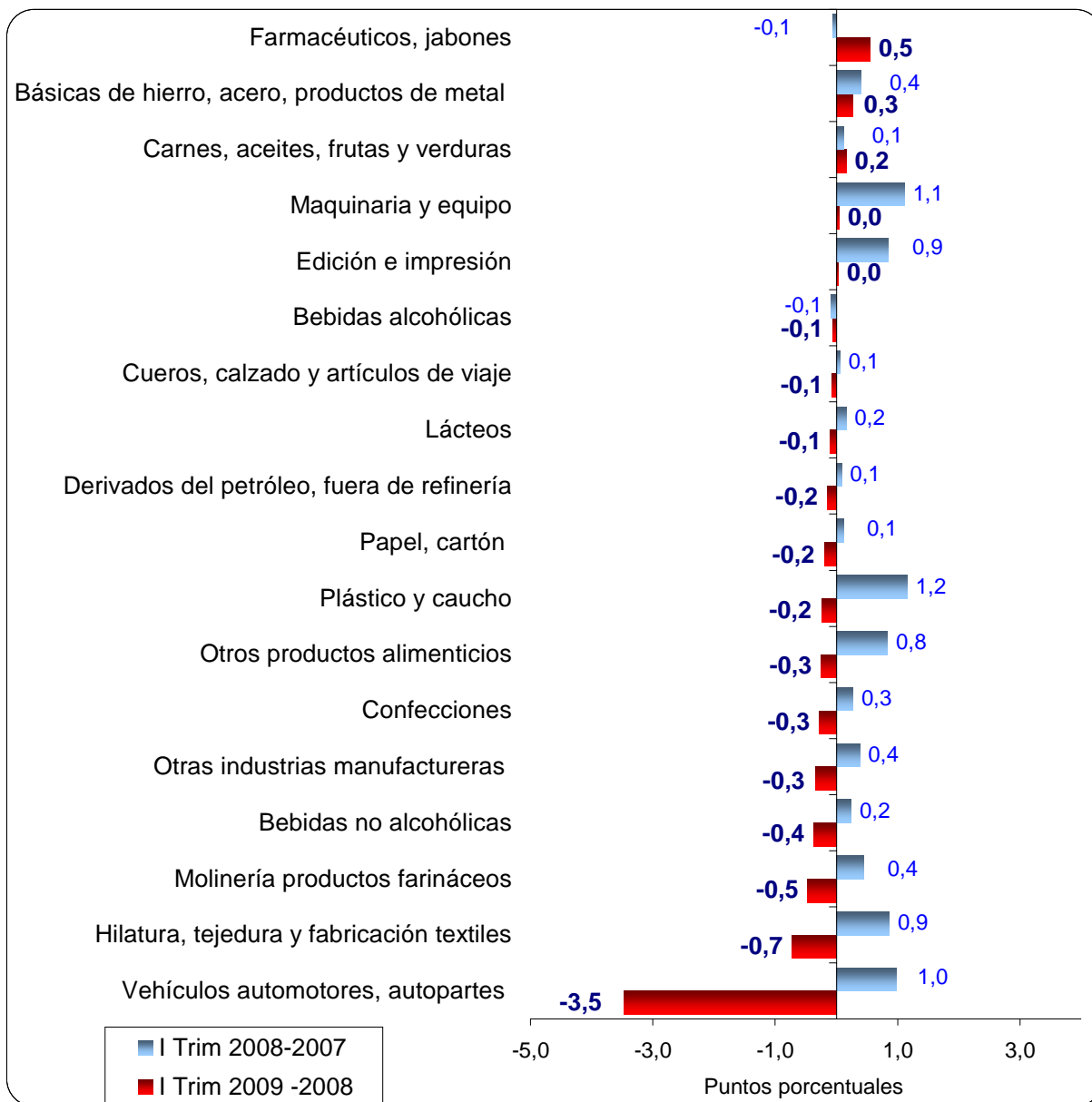




Los mayores aportes negativos al resultado de los últimos doce meses (-5,7%) los realizaron: vehículos automotores y autopartes (-3,5); hilatura, tejeduría y fabricación de textiles (-0,7), molinería productos farináceos (-0,5). En conjunto estos sectores restaron 4,7 puntos porcentuales a la variación total de la industria Bogotana, lo que explica cerca del 82% de dicha variación.

Gráfica 8

Contribución a la variación 12 meses de la producción de Bogotá, según actividad manufacturera I Trimestre 2009 - II Trimestre 2008





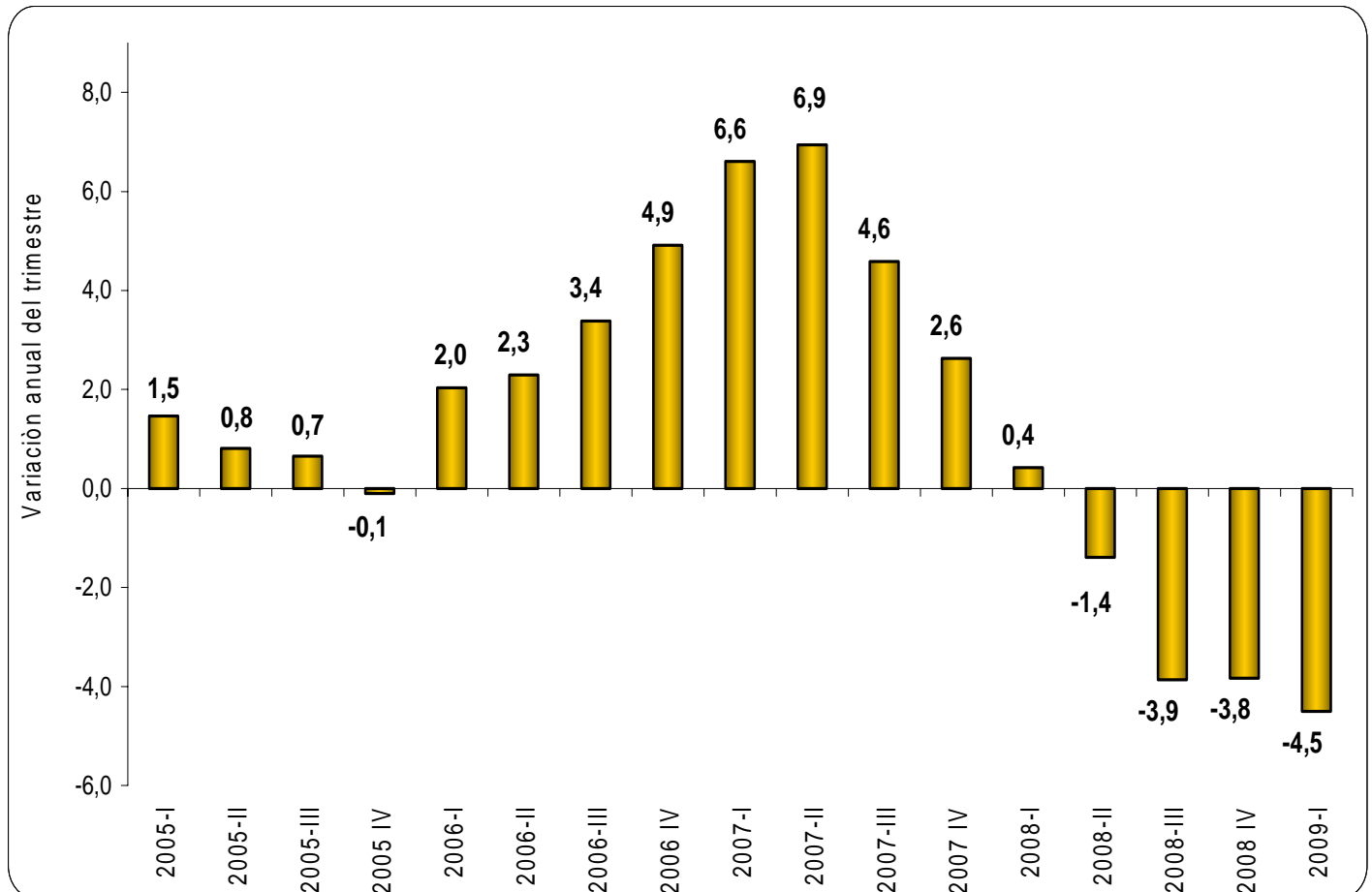
3. COMPORTAMIENTO DE LA OCUPACIÓN LABORAL

3.1 Variación anual del trimestre - I trimestre (2009 / 2008)

La vinculación laboral del sector manufacturero en la ciudad de Bogotá se desacelera desde el segundo trimestre de 2007, y comienza a registrar tasas de crecimiento negativas desde el segundo trimestre de 2008. En este último lapso de tiempo, presenta un comportamiento acorde con el de la producción y las ventas.

Gráfica 9

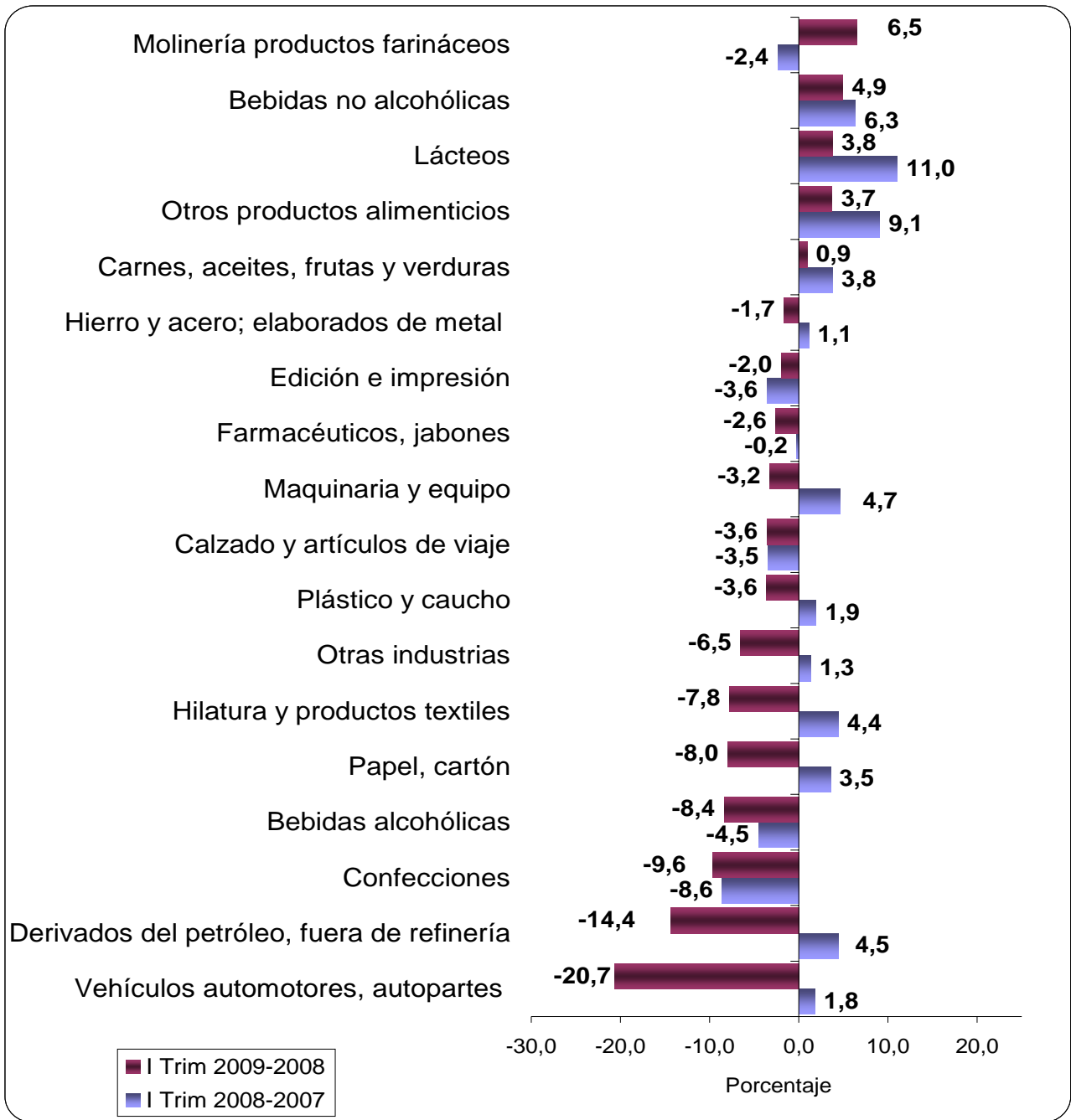
Variación anual de la ocupación laboral del sector manufacturero en Bogotá 2005 – 2009 (I trimestre)





De las 18 actividades observadas en el primer trimestre de 2009, 13 registraron disminución en sus niveles de ocupación, mientras que en el primer trimestre de 2008 solo seis actividades presentaron este mismo comportamiento.

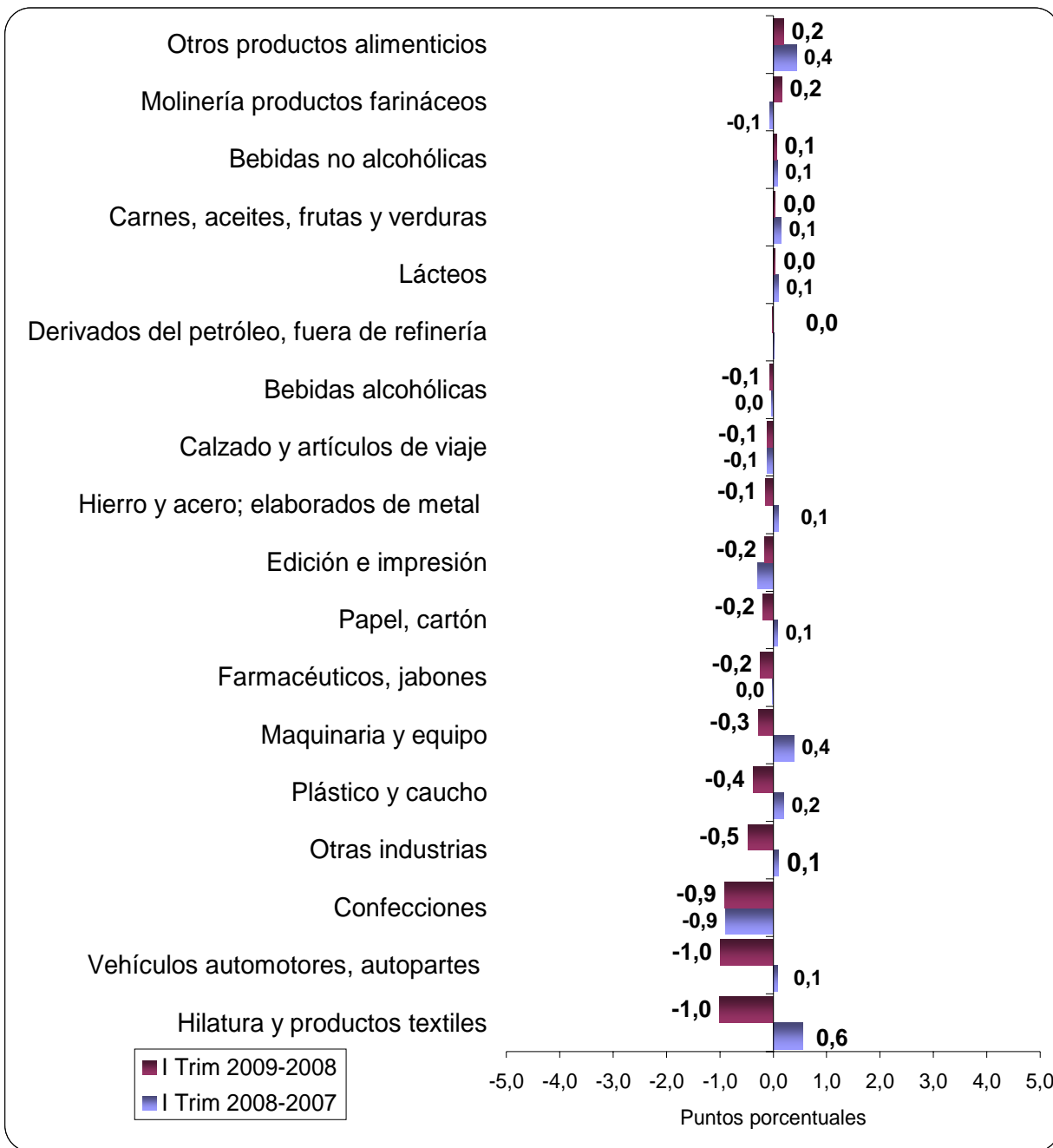
Gráfica 10
Variación anual de la ocupación laboral del sector manufacturero en Bogotá
2009 – 2008 (I Trimestre)





En el primer trimestre de 2009, las actividades que registraron mayor contribución negativa a la variación total del empleo (-4,5%), fueron: hilatura y productos textiles (-1,0); vehículos automotores y autopartes (-1,0); confecciones (-0,9); las agrupadas en otras industrias manufactureras (-0,5); y plástico y caucho (-0,4). En conjunto, estos sectores restaron 3,8 puntos porcentuales a dicha variación, lo que explica aproximadamente el 85% de la misma.

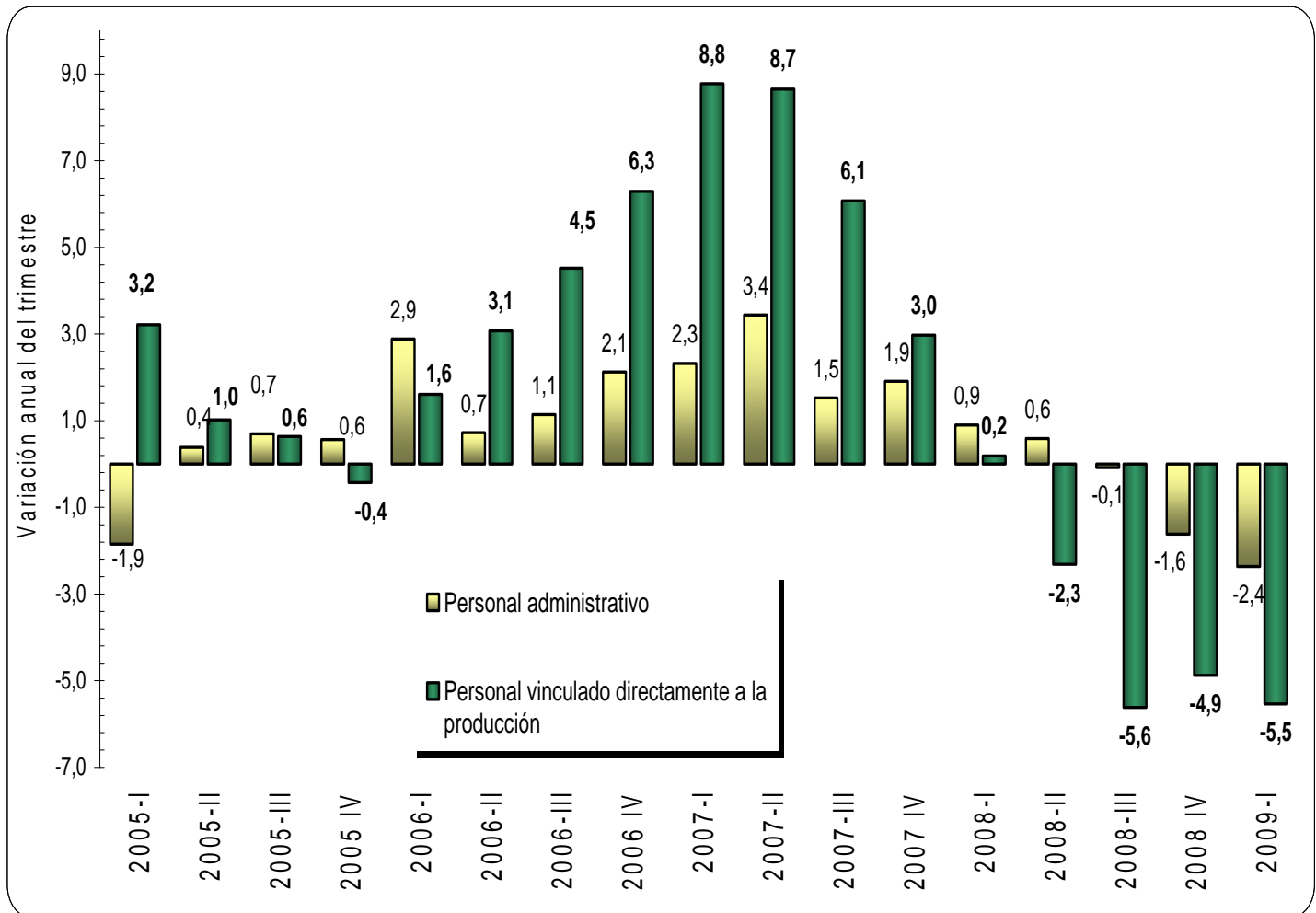
Gráfica 11
Contribución a la variación anual de la ocupación laboral de Bogotá, según actividad manufacturera 2009 -2008 (I trimestre)





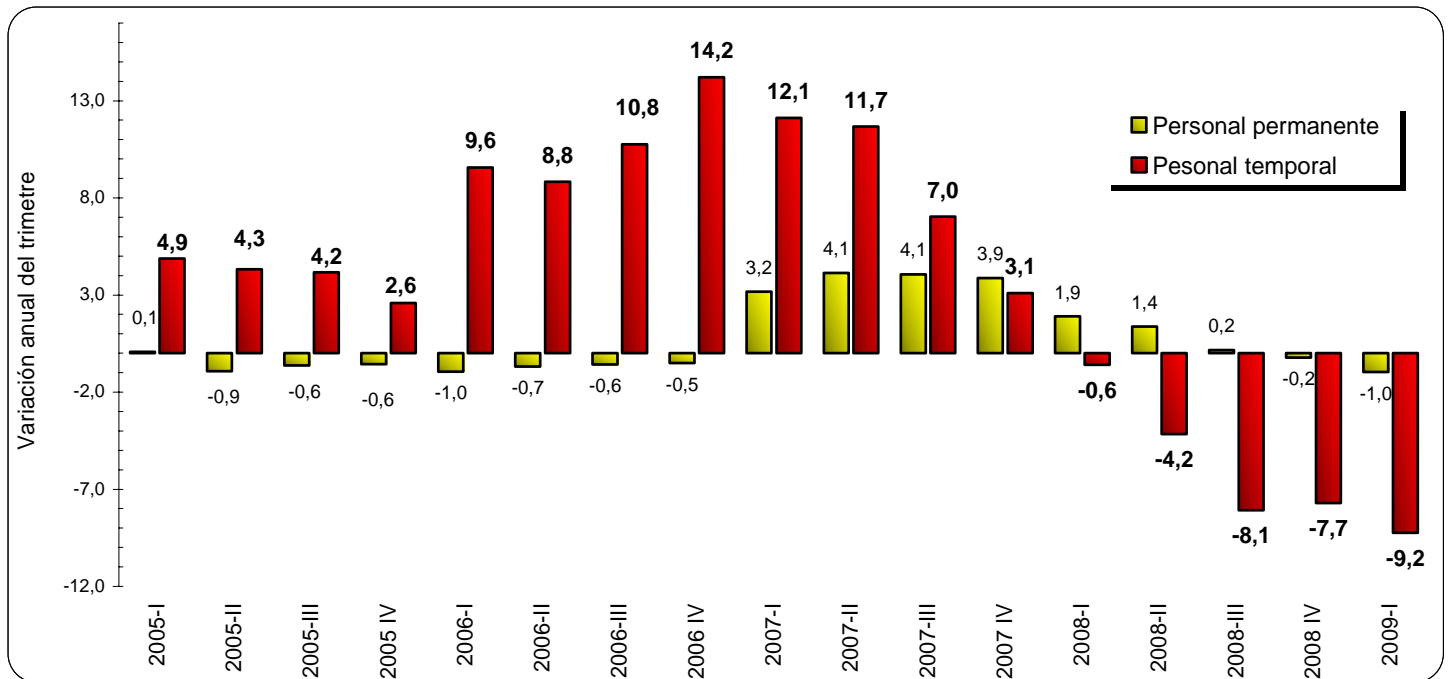
Por categoría ocupacional, en el primer trimestre de 2009 el personal vinculado directamente con el área de producción presentó una reducción de 5,5% respecto al mismo período del año anterior. De igual manera, el personal que desempeña labores administrativas registró una disminución de 2,4%.

Gráfica 12
Variación anual del empleo vinculado al sector manufacturero de Bogotá, según categoría ocupacional 2005 – 2009 (I trimestre)



Por otra parte, el personal vinculado con contrato a término indefinido en el primer trimestre del año 2009 disminuyó 1,0% con relación al mismo período del año anterior, pero la mayor reducción se presentó en el personal contratado a término fijo (-9,2%).

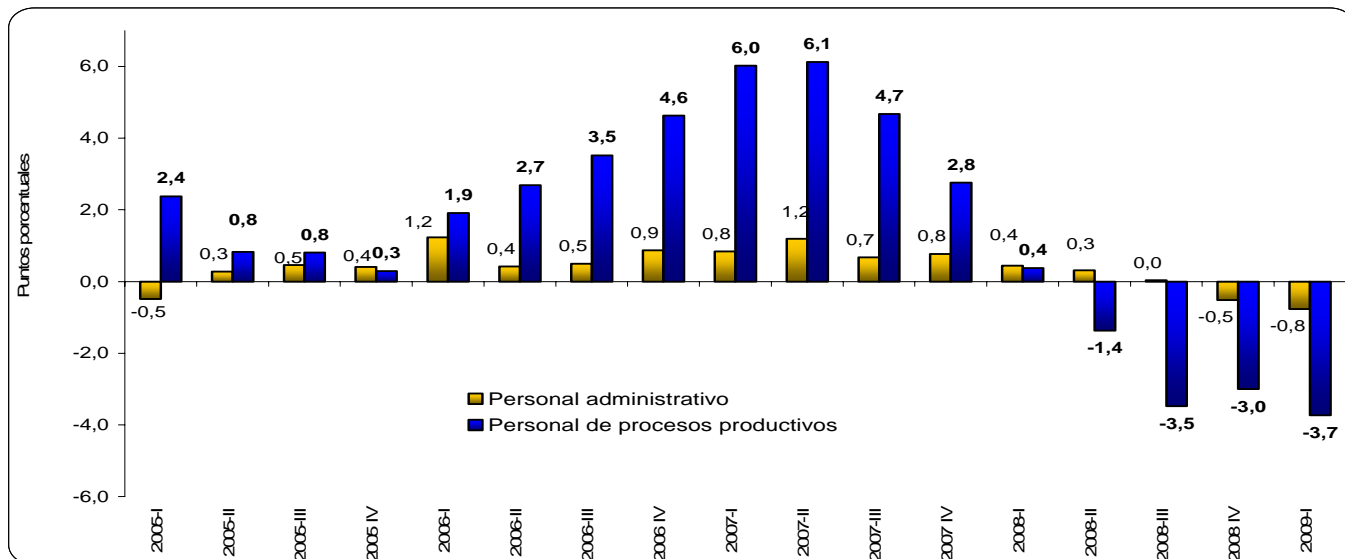
Gráfica 13
Variación anual del empleo vinculado al sector manufacturero de Bogotá, según tipo de contratación
2005 – 2009 (I trimestre)





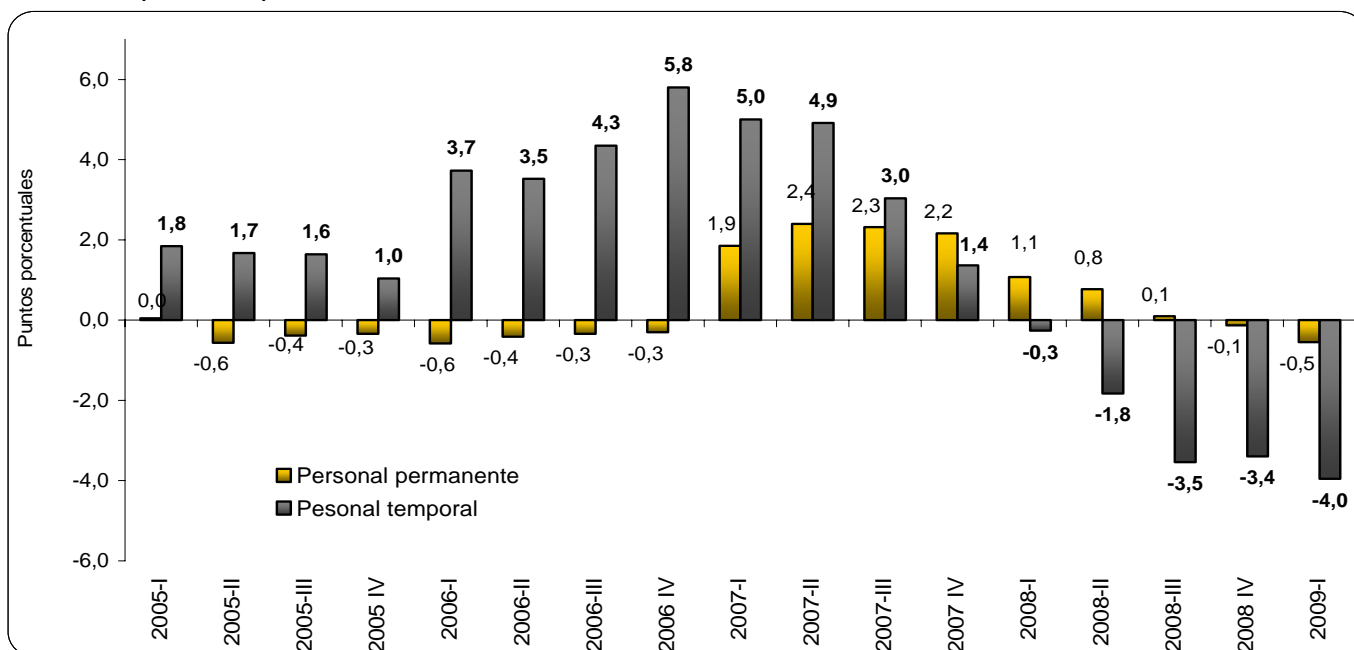
La variación total del empleo en el primer trimestre del 2009 (-4,5%) se explica principalmente por la disminución en el personal vinculado directamente con la producción. Esta categoría ocupacional restó 3,7 puntos porcentuales a la variación total del período.

Gráfica 14
Contribución a la variación anual del empleo del sector manufacturero en Bogotá, según categoría ocupacional 2005 – 2009 (I trimestre)



De acuerdo con el tipo de contratación, la variación anual del empleo en el primer trimestre de 2009 se explica principalmente por el comportamiento del personal contratado a término fijo, el cual restó 4,0 puntos porcentuales a la variación total (-4,5%).

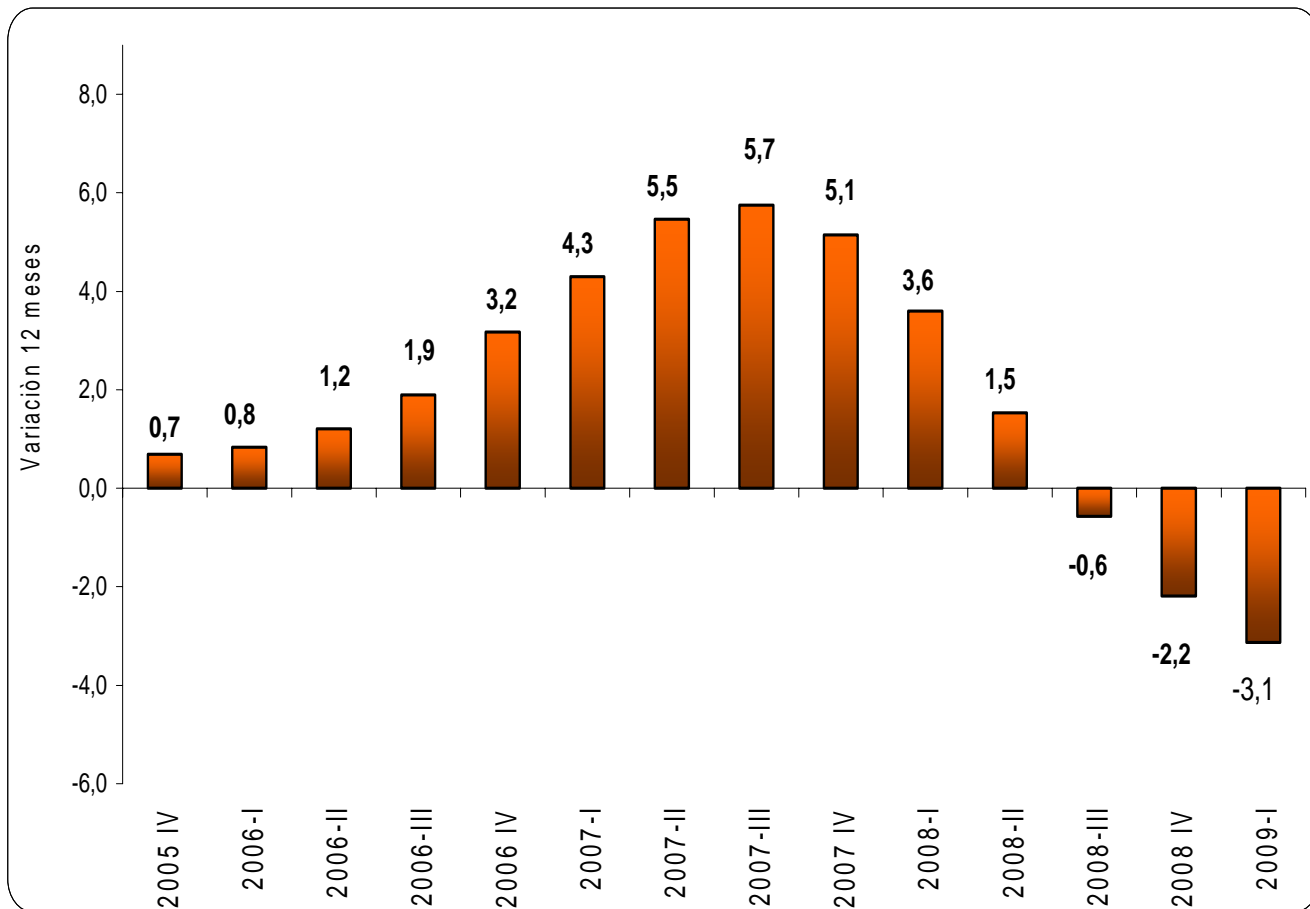
Gráfica 15
Contribución a la variación anual de la ocupación laboral manufacturera en Bogotá, según tipo de contrato 2005 – 2009 (I trimestre)



3.2 Variación doce meses de la ocupación laboral
(I Trimestre 2009 - II Trimestre 2008)

En los últimos doce meses, la ocupación laboral del sector manufacturero en la ciudad de Bogotá disminuyó 3,1%.

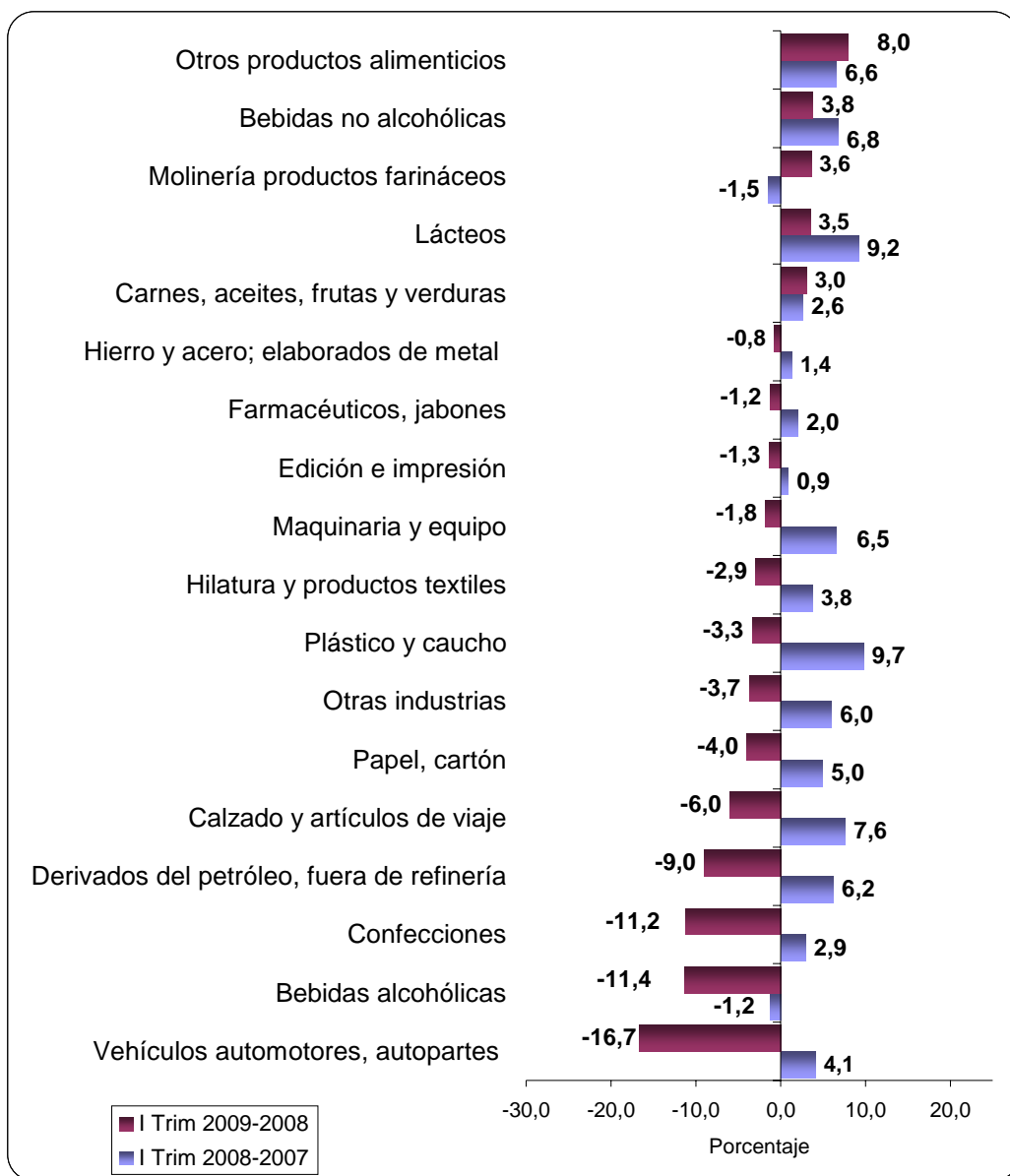
Gráfica 16
Variación doce meses de la ocupación laboral del sector manufacturero en Bogotá
IV Trimestre 2005 – I Trimestre 2009





En los últimos doce meses, 13 actividades (72% de las actividades estudiadas) presentaron variaciones negativas. De estas, ocho decrecieron a tasas inferiores a la presentada en el promedio de la industria capitalina (-3,1%). Estas actividades fueron: vehículos automotores, autopartes; bebidas alcohólicas; confecciones; derivados del petróleo, fuera de refinería; calzado y artículos de viaje; papel y cartón; las agrupadas en otras industrias manufactureras; y plástico y caucho.

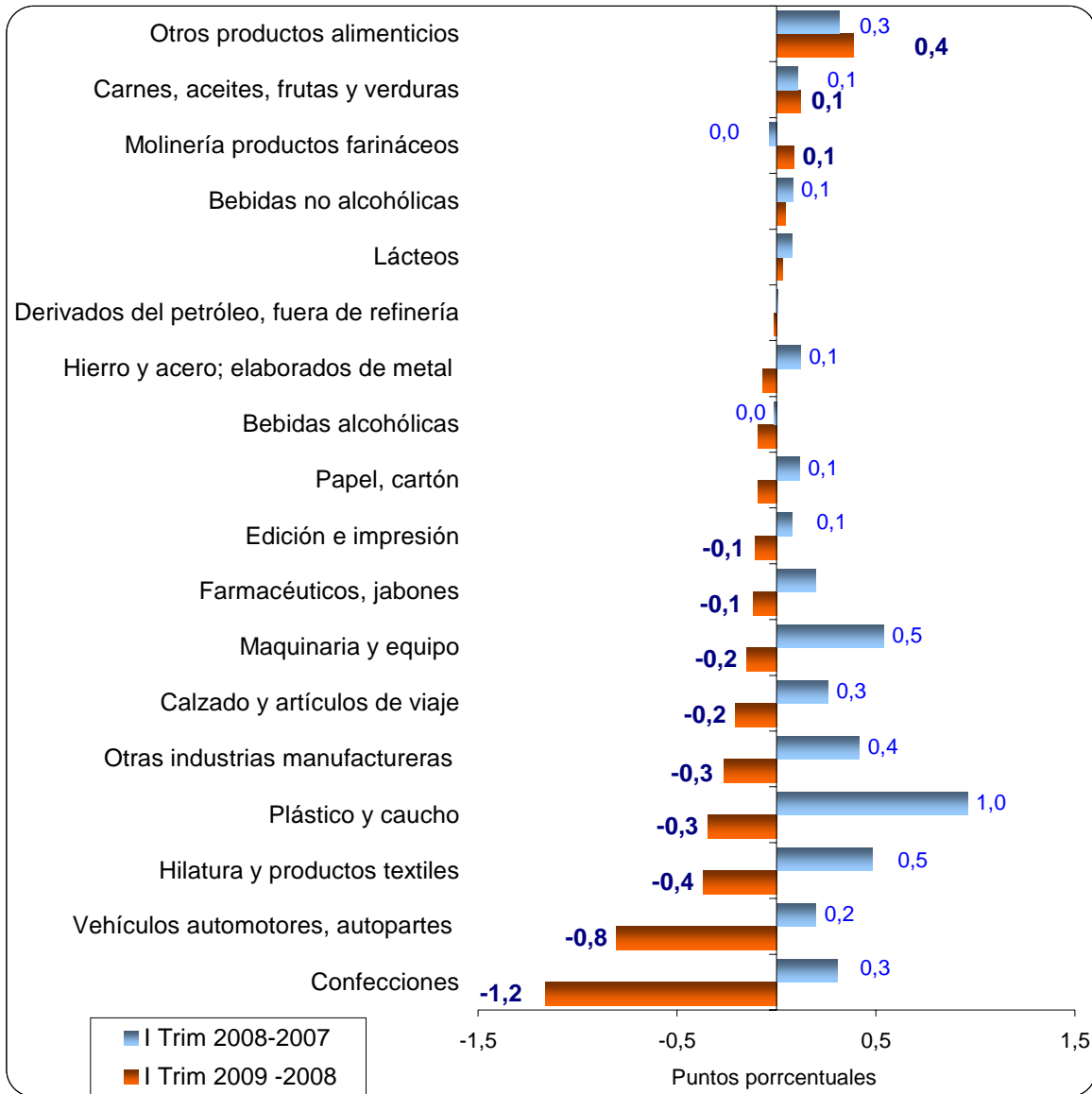
Gráfica 17
Variación 12 meses de la ocupación laboral del sector manufacturero en Bogotá
I Trimestre 2009 - II Trimestre 2008





Las actividades fabriles que durante los últimos doce meses tuvieron mayor impacto sobre la variación de la ocupación laboral de la ciudad, fueron: confecciones (-1,2); vehículos automotores y auto partes (-0,8); hilatura y productos textiles (-0,4); plástico y caucho (-0,3). En conjunto, estas cuatro actividades restaron 2,7 puntos porcentuales a la variación calculada para el año 2009 (-3,1%), lo que explica el 84% de dicha variación.

Gráfica 18
Contribución a la variación 12 meses de la ocupación laboral del sector manufacturero en Bogotá
I Trimestre 2009 - II Trimestre 2008





4. Ficha metodológica MTMB

1. **Objetivo General:** Detectar los cambios en el corto plazo que se generan en el sector manufacturero de Bogotá, medidos a través de las variaciones trimestrales en empleo, producción, ventas.
2. **Alcance Temático:** Comportamiento del sector fabril total de Bogotá y de 18 actividades que corresponden a una reagrupación de clases de la CIIU Rev. 3 A.C.
3. **Población Objetivo:** Los establecimientos manufactureros que funcionan en el perímetro urbano de la ciudad de Bogotá, que se definen como industriales según la CIIU Rev.3 A.C, y que en el año 2004 ocupaban diez o más personas y/o registraban valor de producción superior a \$110 millones de pesos anuales.
4. **Unidad de Muestreo:** Establecimiento Industrial
5. **Unidad de Observación:** El establecimiento industrial
6. **Unidad Informante:** el gerente o contador del establecimiento industrial
7. **Unidad de Análisis:** Establecimiento Industrial
8. **Tipo de investigación:** Encuesta por muestreo probabilístico, estratificado por actividad manufacturera
9. **Periodicidad:** Trimestral, desde el primer trimestre de 2004.
10. **Cobertura:** Área urbana de Bogotá, para las empresas que cumplen los parámetros de ventas y/o personal ocupado, establecidos para la investigación.

□□□

Anexo 1**Descripción de las actividades de la Muestra Trimestral Manufacturera Bogotá**

No.	Dominios MTM Bogotá	Descripción	Incluye (CIIU Rev 3 a.c)	Descripción
1	1511	Transformación de Carnes, aceites, y	1510 carnes 1520 aceites y grasas	
2	1530	Lácteos	1530 lácteos	
3	1550	Molinería, panadería y farináceos	1540 molinería 1550 panadería	
			1561 trilla 1562 descafeinado 1563 tosti6n y molienda 1564 otros derivados 1571 azúcar 1572 panela 1581 cacao, chocolatería 1589 otros alimenticios	
4	1580	Otros alimenticios	1591 bebidas alcoh6licas 1592 vinos, espirituosos 1593 maltas, cervezas	
5	1591	Bebidas alcoh6licas		
6	1594	Bebidas no alcoh6licas y aguas mine	1594 gaseosas y aguas minerales	
			1710 Hilatura de fibras textiles 1720 Tejadura de fibras textiles 1730 Acabados de productos textiles 1741 Confecciones de artículos con materiales textiles 1742 Fab. tapices y alfombras 1743 Fab.cuerdas, cordeles, bramantes 1749 Otros art. Textiles 1750 Tejidos de punto y ganchillo	
7	1700	Fabricación de productos textiles		
8	1800	Confecciones	1810 Confecciones 1820 Teñido de pieles; artículos de piel	
9	1900	Preparación de Cuero; fabricación de	1920 calzado 1930 artículos para viaje; talabartería y guarnicionería	
			2101 Pastas celul6sicas 2102 Papel y cart6n ondulado, envases, empaques 2109 Otros de papel	
10	2100	Papel, cart6n y sus productos		
			2210 Actividades de edici6n 2220 Actividades de impresi6n 2230 Servicios relacionados 2240 Reproducci6n de materiales grabados	
11	2200	Edici6n, impresi6n y reproducci6n de		
12	2322	Derivados del petr6leo	2322 derivados del petr6leo fuera de refineria	
13	2400	Químicas básicas; Farmacéuticos y j:	2410 químicas básicas 2420 otros productos químicos	
14	2500	Fabricación de productos de Plástico	2510 caucho 2520 plástico	
			2600 vidrio; minerales no metálicos; 2700 hierro y acero 2800 Elaborados de metal	
15	2800	Industrias básicas de hierro y acero, €		
			2900 Maquinaria y equipo NCP 3100 Maquinaria y aparatos eléctricos 3200 Aptos radio y telecomunicaciones	
16	2600	Maquinaria y equipo		
17	3400	Vehículos automotores; autopartes	3400 vehículos automotores 3500 Otros de transporte	
			1600 Tabaco 2000 transformacion de madera 3610 Fabricación de muebles	
18	3690	Otras industrias	3690 Otras industrias	