



## MUESTRA TRIMESTRAL MANUFACTURERA DE BOGOTÁ 2008

### Contenido

Comportamiento de la industria IV trimestre de 2008

1. Evolución general de las principales variables  
1.1 Variación anual del trimestre 2005 -2008 (cuarto trimestre)  
1.2 Variación 12 meses 2005 -2008

2. Comportamiento de la producción manufacturera

2.1 Variación anual del trimestre - IV trimestre ( 2008 / 2007)

2.2 Variación doce meses I - IV trimestre ( 2008 / 2007)

3. Comportamiento de la ocupación laboral

3.1 Variación anual del trimestre - IV trimestre ( 2008 / 2007)

Variación anual del empleo según categoría ocupacional

3.2 Variación doce meses de la ocupación laboral I - IV trimestre ( 2008 / 2007)

4. Ficha metodológica MTMB

## Comportamiento de la industria IV trimestre de 2008

La muestra trimestral de industria para Bogotá es una investigación estadística implementada por el DANE para medir el comportamiento coyuntural de la industria de la capital del país.

### Variación anual IV trimestre 2008

- Entre los meses de octubre y diciembre de 2008, el sector manufacturero en Bogotá registró una contracción de 7,8% en su producción, 6,6% en ventas y 3,8% en el total del empleo, respecto al mismo período de 2007.
- De las 18 actividades fabriles observadas en Bogotá, 14 registraron variaciones negativas en su producción real. Los mayores aportes negativos al conjunto manufacturero de la ciudad, los realizaron: vehículos y autopartes (-5,2); molinería y panadería (-0,8); confecciones (-0,6); e hilatura y productos textiles (-0,6); en conjunto estos sectores restaron 7,2 puntos porcentuales a la variación anual total de la industria. Estas mismas actividades habían aportado 3,4 puntos porcentuales a la variación del cuarto trimestre de 2007 (9,0%).

### Variación año 2008

- En el año 2008, la producción, ventas y la ocupación laboral del sector manufacturero en la ciudad de Bogotá, sufrieron contracciones de 5,2%, 4,5% y 2,2% respectivamente, con relación al año anterior.
- De las 18 actividades manufactureras observadas en Bogotá, 13 registraron variaciones negativas en su producción real en el año 2008 respecto al año 2007. Los mayores aportes negativos al conjunto manufacturero de la ciudad, los realizaron: vehículos y autopartes (-4,0); confecciones (-0,4); hilatura, tejeduría y fabricación de textiles (-0,3), otras industrias manufactureras (-0,3) y elaboración de bebidas no alcohólicas (-0,3); en conjunto, estos sectores restaron 5,3 puntos porcentuales a la variación anual total de la industria bogotana.

#### Director

Héctor Maldonado Gómez

#### Subdirector

Carlos Eduardo Sepúlveda Rico

#### Director de Metodología y Producción Estadística

Eduardo Efraín Freire Delgado

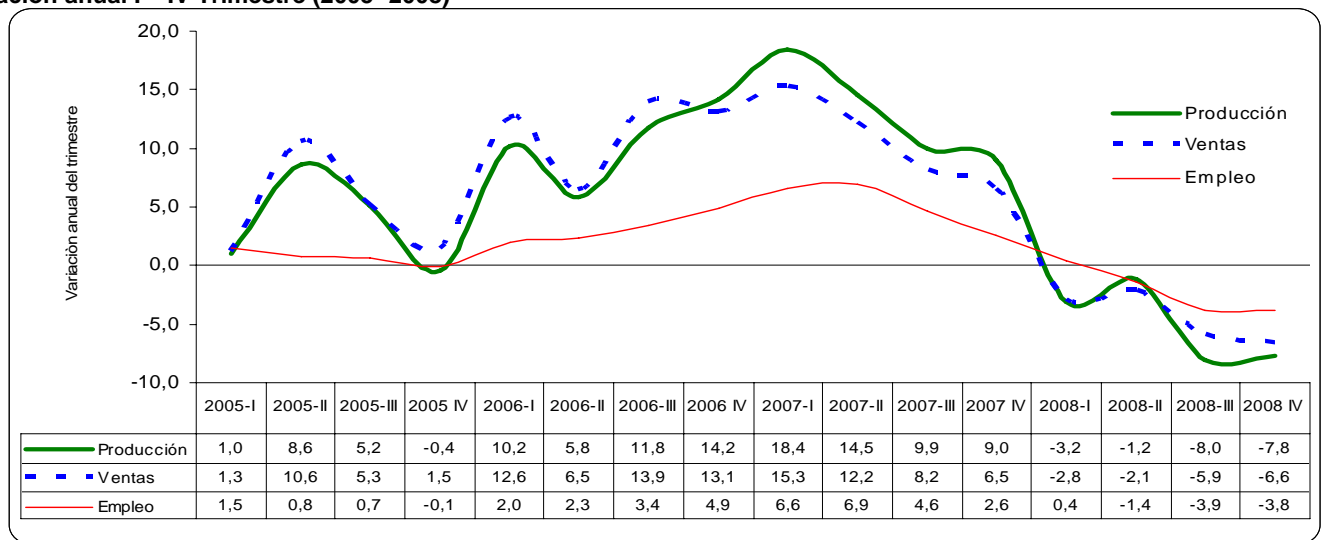


# 1. EVOLUCIÓN GENERAL DE LAS PRINCIPALES VARIABLES

## 1.1 Variación anual del trimestre 2005 -2008 (cuarto trimestre)

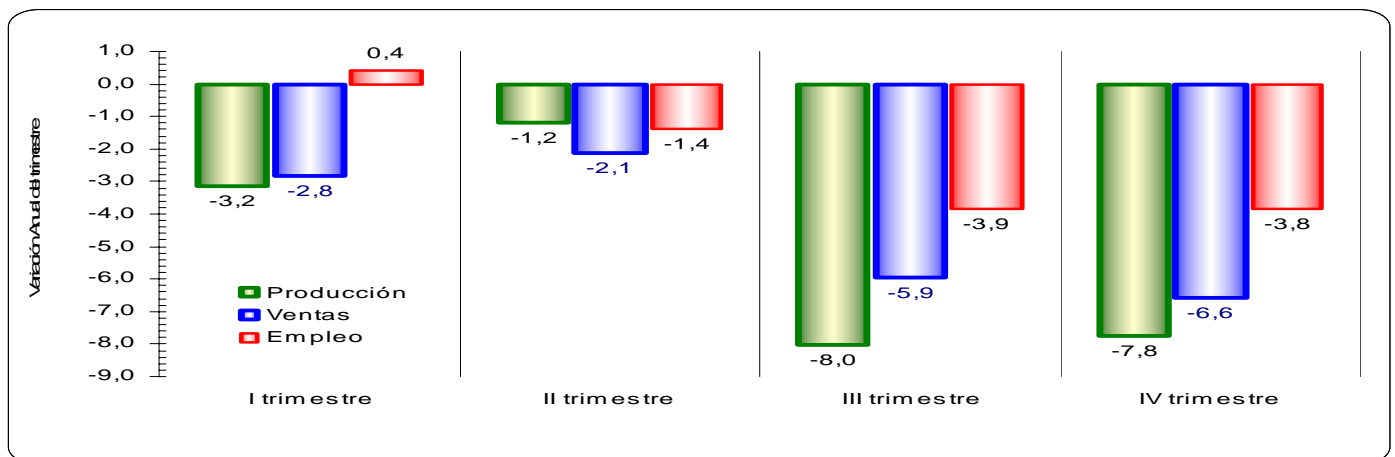
Se observa un crecimiento acelerado de la producción, ventas y empleo del sector manufacturero en Bogotá a partir del segundo semestre de 2006 hasta el primer trimestre de 2007, período en el que se registraron las mayores tasas de crecimiento de los últimos cuatro años (18,4%, 15,3% y 6,6% respectivamente). A partir del segundo trimestre de 2007 comienza la desaceleración de la producción y las ventas; el empleo comienza su desaceleración un trimestre después.

**Gráfica 1**  
Producción, ventas y ocupación laboral manufacturera en Bogotá  
Variación anual I – IV Trimestre (2005 -2008)



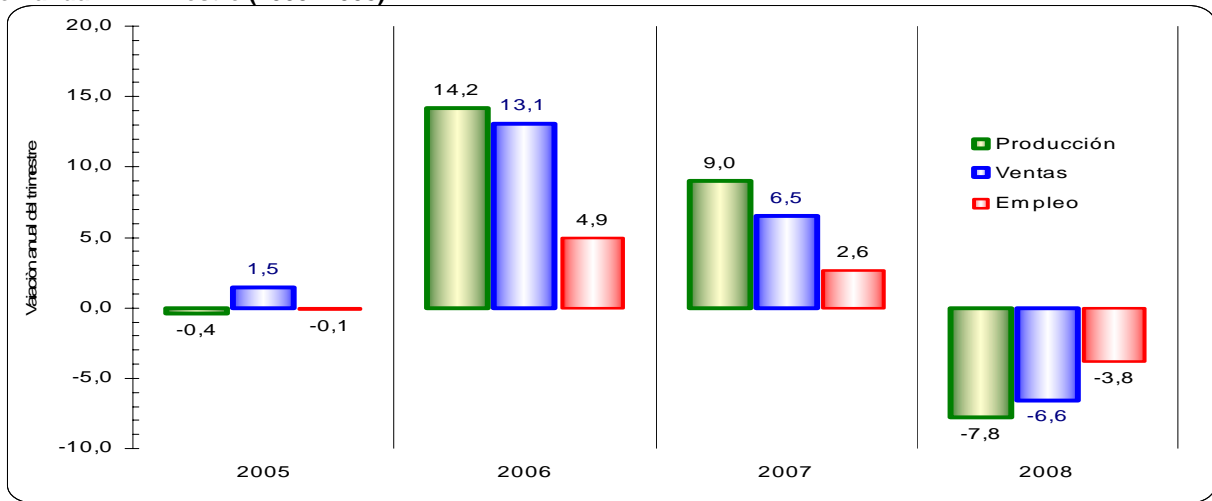
Desde el primer trimestre de 2008, la producción y las ventas muestran contracciones en sus niveles. El empleo sigue este comportamiento un trimestre después. Entre los meses de octubre y diciembre de 2008 el sector manufacturero presente en Bogotá, registró una disminución de 7,8% en su producción, 6,6% en ventas y 3,8% en el total del empleo, respecto al mismo período de 2007.

**Gráfica 2**  
Producción, ventas y ocupación laboral manufacturera en Bogotá  
Variación anual I – IV Trimestre (2008)



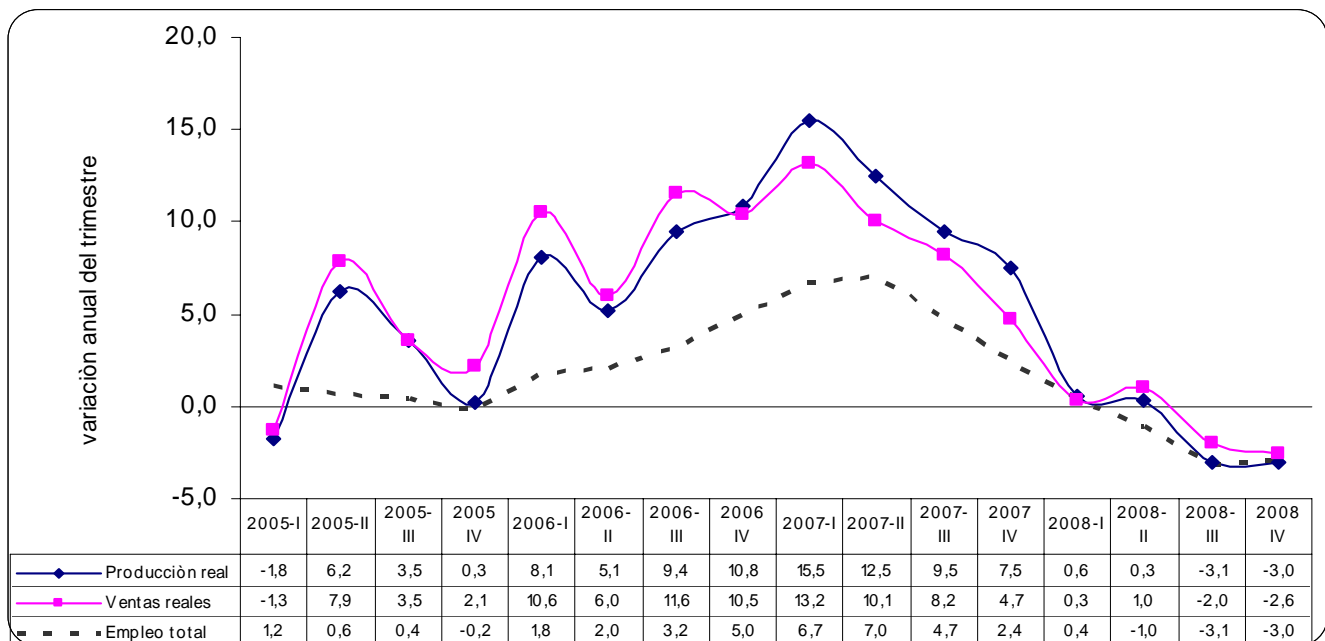
Al analizar el comportamiento del último trimestre en los últimos cuatro años, se destacan los resultados de 2006, por registrar las mayores variaciones positivas, en contraste con el 2008 que presenta los resultados más negativos.

**Gráfica 3**  
**Producción, ventas y ocupación laboral manufacturera en Bogotá**  
**Variación anual IV Trimestre (2005 -2008)**



Si se excluye la fabricación de vehículos automotores y autopartes de la industria manufacturera de Bogotá, las variaciones del cuarto trimestre resultan menos negativas para la producción y las ventas. En efecto, la reducción de la producción pasa a 3,0% y la de las ventas a 2,6% en el período de análisis

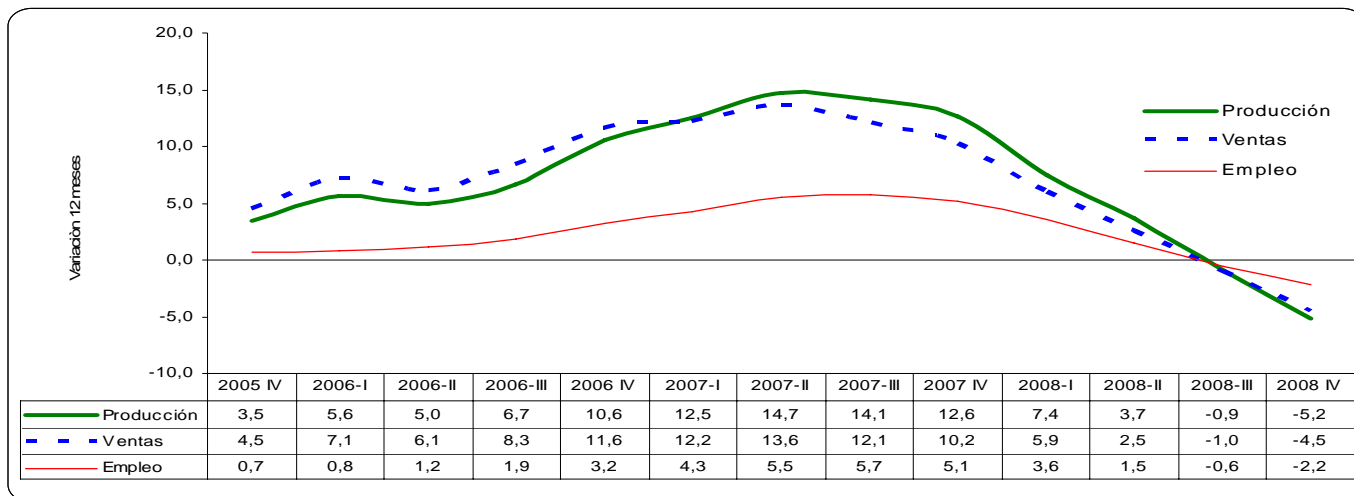
**Gráfica 4**  
**Producción, ventas y ocupación laboral manufacturera en Bogotá, sin incluir la fabricación de vehículos y autopartes**  
**Variación anual I – IV Trimestre (2005 -2008)**



## 1.2 Variación 12 meses 2005 -2008

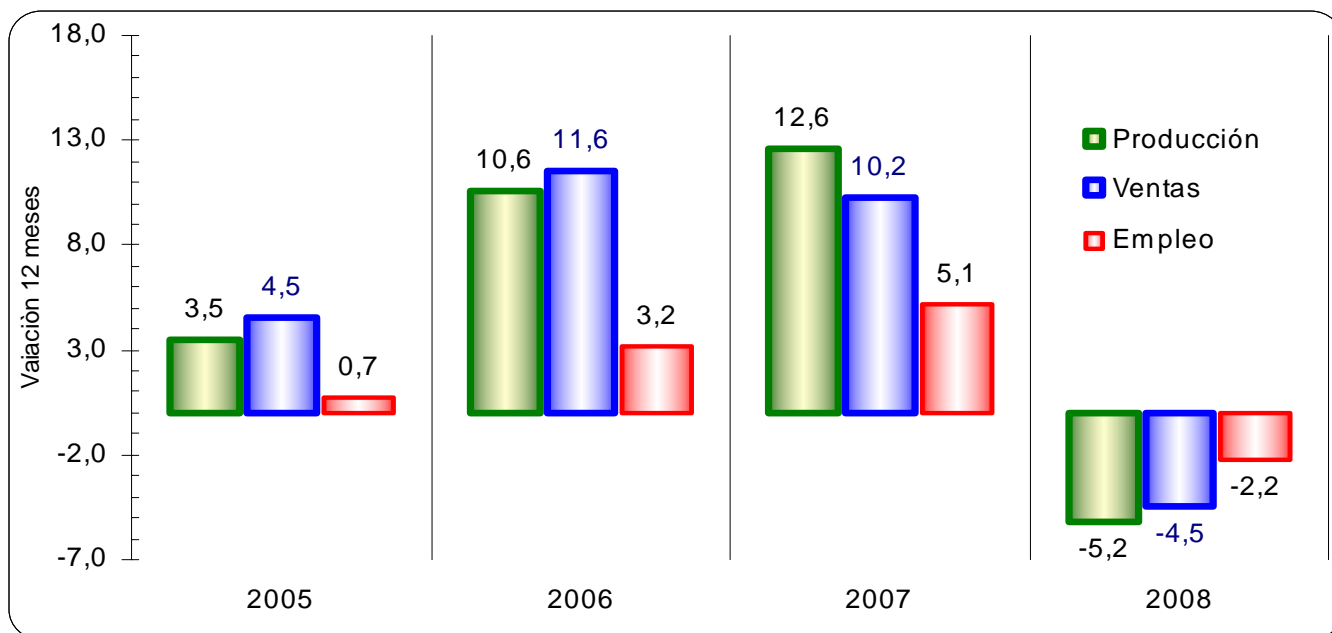
En el año 2008, la producción, las ventas y la ocupación laboral del sector manufacturero en la ciudad de Bogotá, sufrieron contracciones de 5,2%, 4,5% y 2,2% respectivamente.

**Gráfica 5**  
**Producción, ventas y ocupación laboral manufacturera en Bogotá**  
Variación 12 meses IV trimestre 2005 – IV trimestre 2008



Este comportamiento contrasta con el de los tres años anteriores, cuando la industria de Bogotá creció a un ritmo acelerado en las tres variables.

**Gráfica 6**  
**Producción, ventas y ocupación laboral manufacturera en Bogotá**  
Variación 12 meses 2005 - 2008



## 2. COMPORTAMIENTO DE LA PRODUCCIÓN MANUFACTURERA

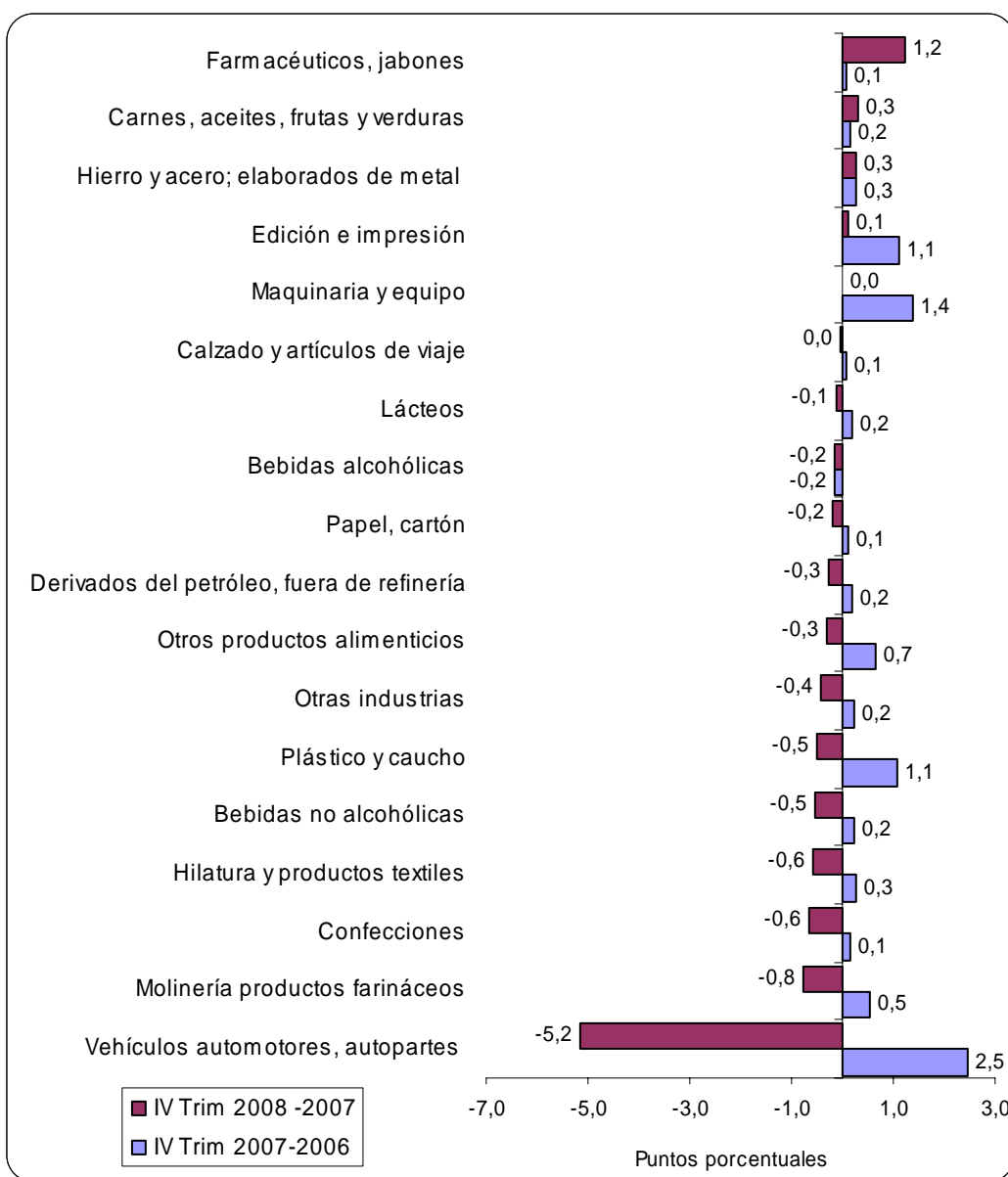
### 2.1 Variación anual del trimestre - ( IV 2008 / IV 2007)

De las 18 actividades fabriles observadas en Bogotá, 14 registraron variaciones negativas en su producción real. Los mayores aportes negativos al conjunto manufacturero de la ciudad, los realizaron: vehículos y autopartes (-5,2); confecciones (-0,6); molinería y panadería (-0,8); e hilatura y productos textiles (-0,6); en conjunto estos sectores restaron 7,2 puntos porcentuales a la variación anual total de la industria (-7,8%). Estas mismas actividades habían aportado 3,4 puntos porcentuales a la variación del cuarto trimestre de 2007 (9,0%).

De las 4 actividades restantes se destaca el aporte positivo de 1,2 puntos porcentuales realizado por la industria de productos químicos, farmacéuticos, cosméticos y jabones a la variación total de la industria en la ciudad.

#### Gráfica 7

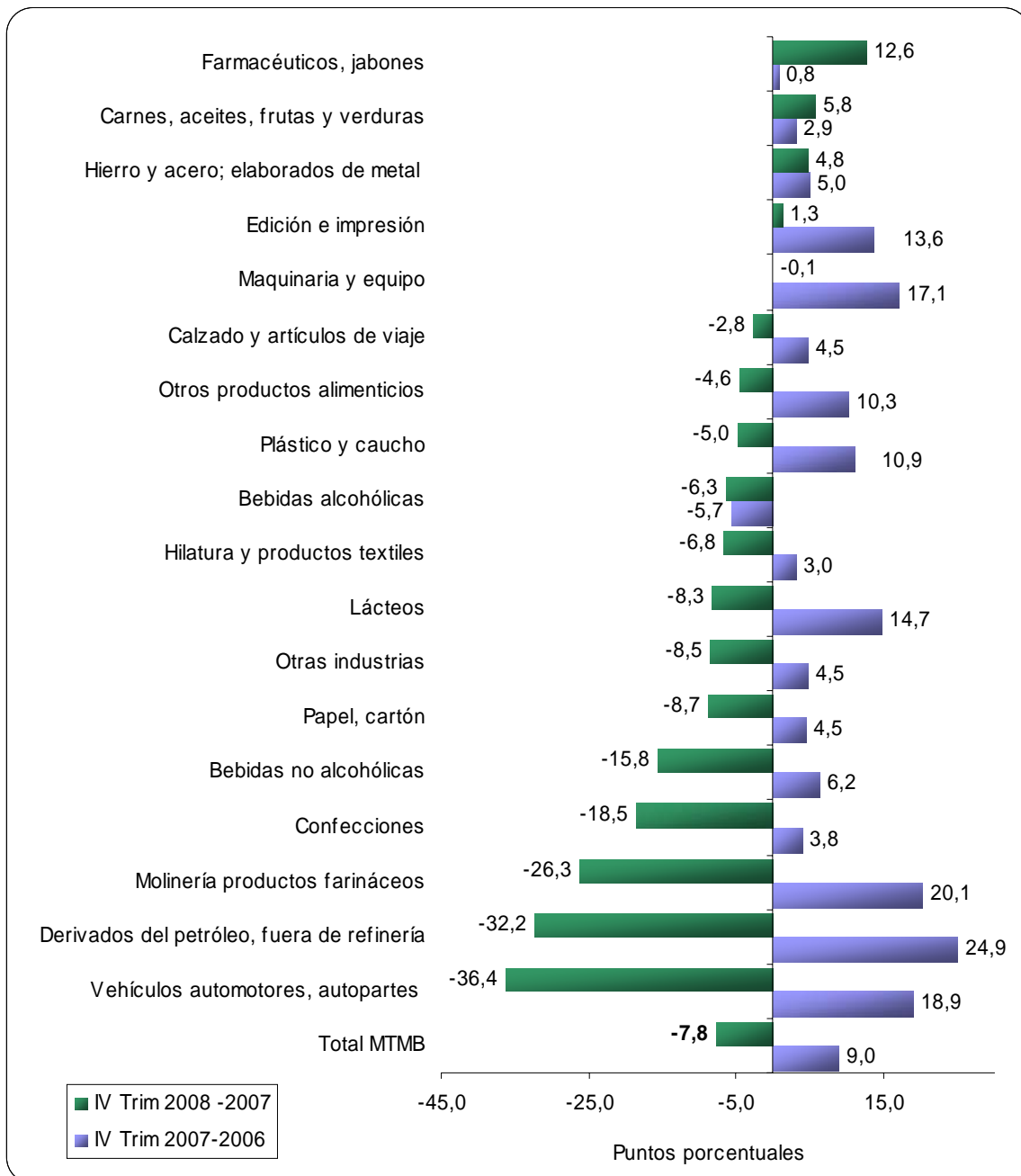
Contribución a la variación anual de la producción de Bogotá, según actividad manufacturera. IV Trimestre (2007-2008)





De las 18 actividades manufactureras observadas, durante el cuarto trimestre de 2008, ocho registraron disminución en su producción con tasas más negativas que las promedio de la industria capitalina (-7,8%): vehículos automotores y autopartes; derivados del petróleo, fuera de refinería; molinería y productos farináceos; confecciones; bebidas no alcohólicas; papel, cartón y sus productos; otras industrias; y lácteos.

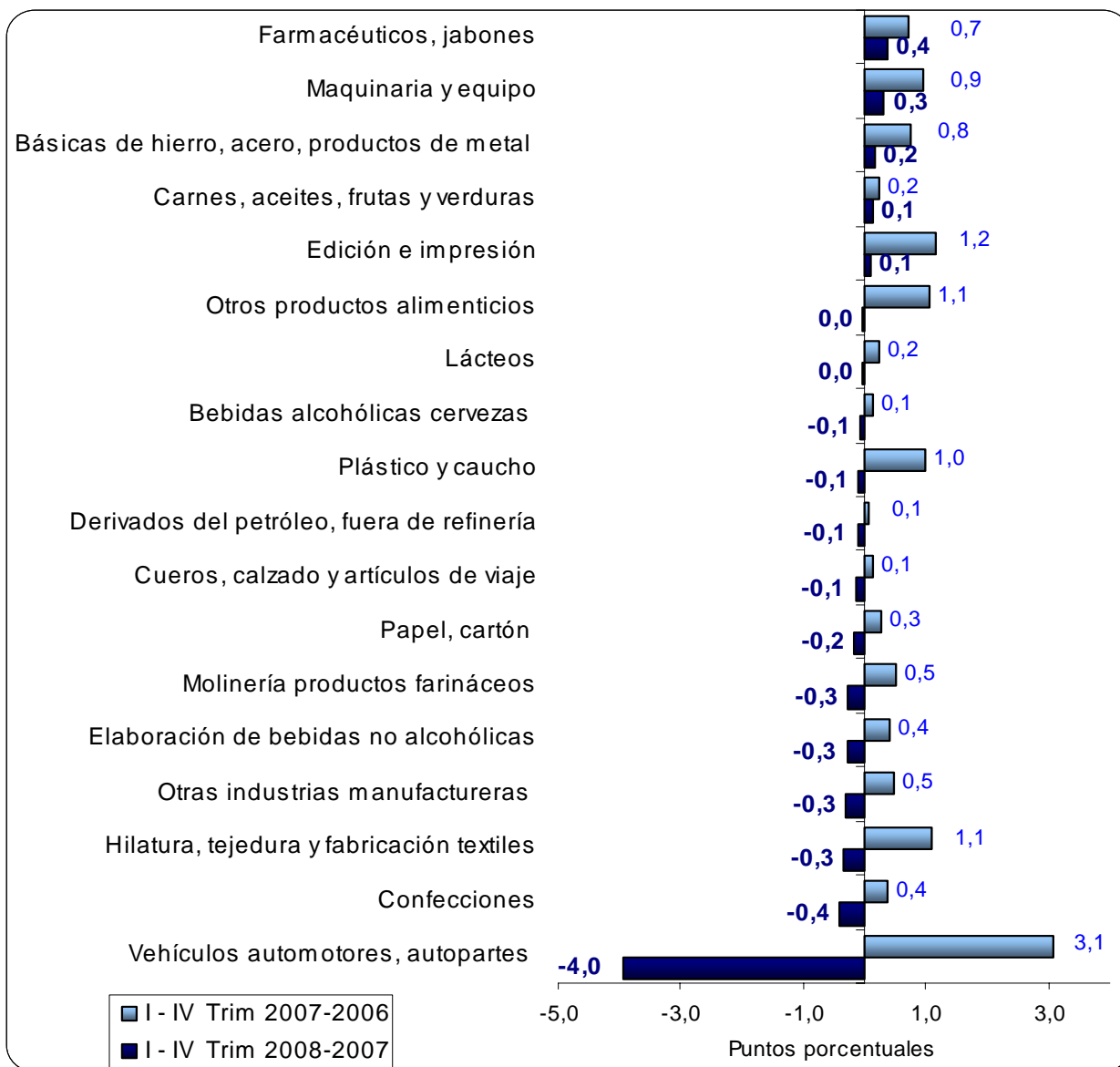
**Gráfica 8**  
**Variación anual de la producción de Bogotá, según actividad manufacturera.**  
**IV Trimestre (2007-2008)**



## 2.2 Variación doce meses - ( 2008 / 2007)

De las 18 actividades manufactureras observadas en Bogotá, 13 registraron variaciones negativas en su producción real en el año 2008 respecto al año 2007. Los mayores aportes negativos al resultado del año (-5,2%) los realizaron: vehículos y autopartes (-4,0); confecciones (-0,4); hilatura, tejeduría y fabricación de textiles (-0,3), otras industrias manufactureras (-0,3) y elaboración de bebidas no alcohólicas (-0,3); en conjunto estos sectores restaron 5,3 puntos porcentuales a la variación anual total de la industria bogotana.

**Gráfica 9**  
**Contribución a la variación 12 meses de la producción de Bogotá, según actividad manufacturera 2007 - 2008**

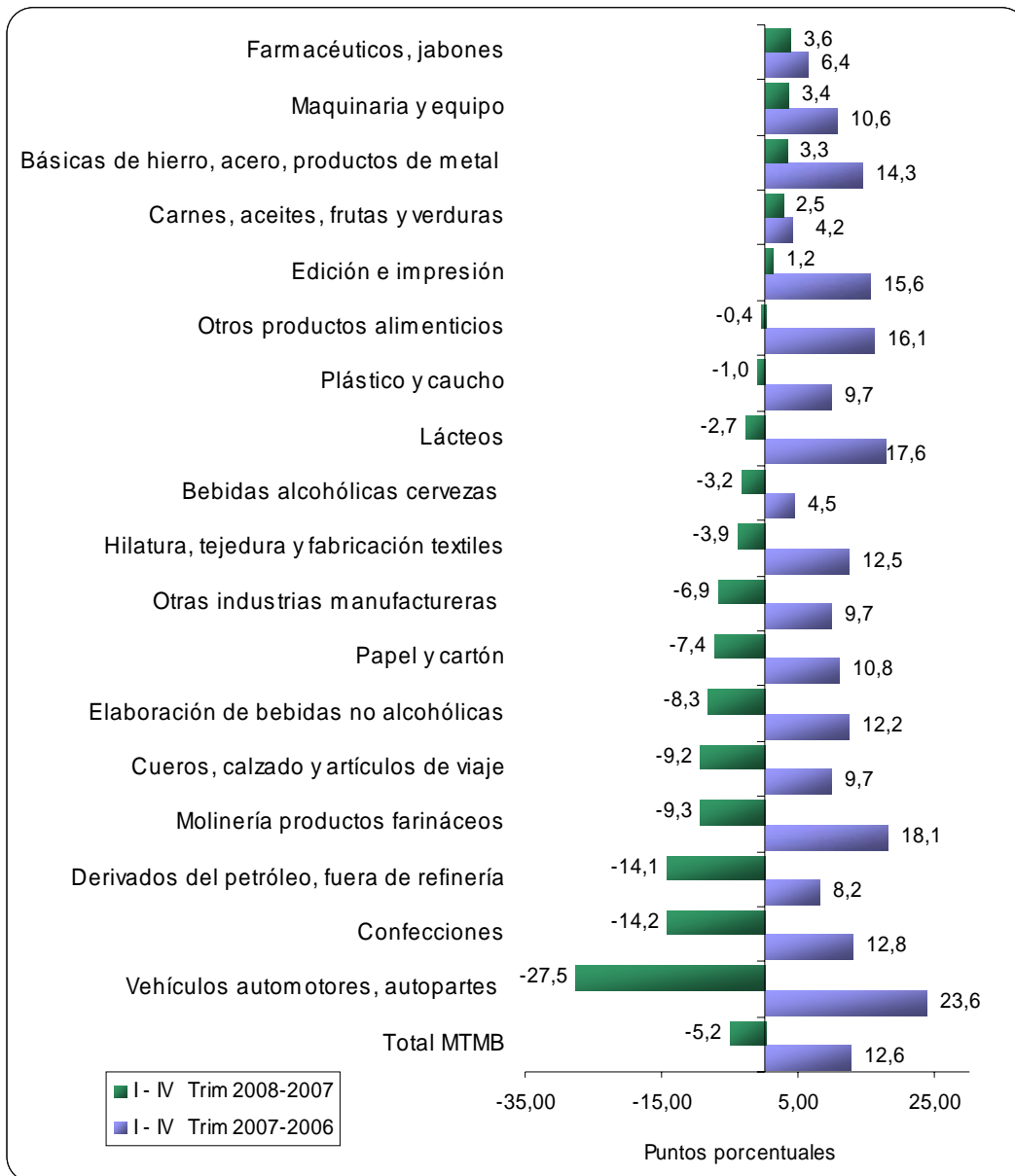




En 2008, las actividades cuya producción decreció con tasas más negativas a las registradas por la ciudad (-5,2%), fueron: vehículos automotores y autopartes; confecciones; derivados del petróleo fuera de refinería; molinería y productos farináceos; cueros, calzado y artículos de viaje; elaboración de bebidas no alcohólicas; papel y cartón; y las agrupadas en otras industrias manufactureras

### Gráfica 10

Variación 12 meses de la producción de Bogotá, según actividad manufacturera 2007 - 2008







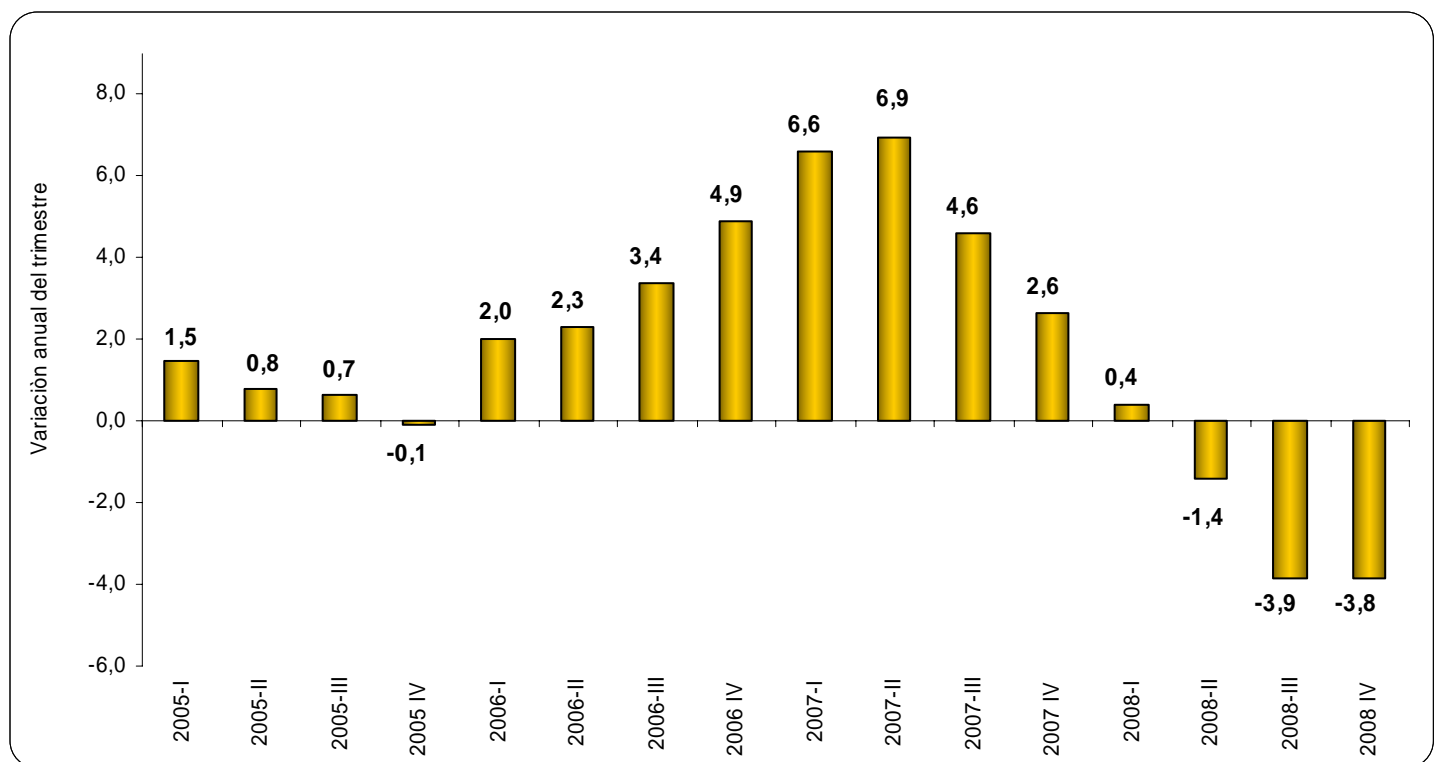
### 3. COMPORTAMIENTO DE LA OCUPACIÓN LABORAL

#### 3.1 Variación anual del trimestre - ( IV 2008 / IV 2007)

La vinculación laboral del sector manufacturero en la ciudad de Bogotá, presentó una tendencia acorde con la evolución de la producción y las ventas del sector; entre los años 2006 y 2007, registró tasas de crecimiento promedio trimestral de 4,5%. En contraste, en el último período observado de 2008, se presentó una reducción de 3,8% en el empleo total demandado por el sector fabril capitalino, respecto al mismo período de 2007.

Gráfica 11

Variación anual de la ocupación laboral del sector manufacturero en Bogotá  
I – IV Trimestre (2005 -2008)

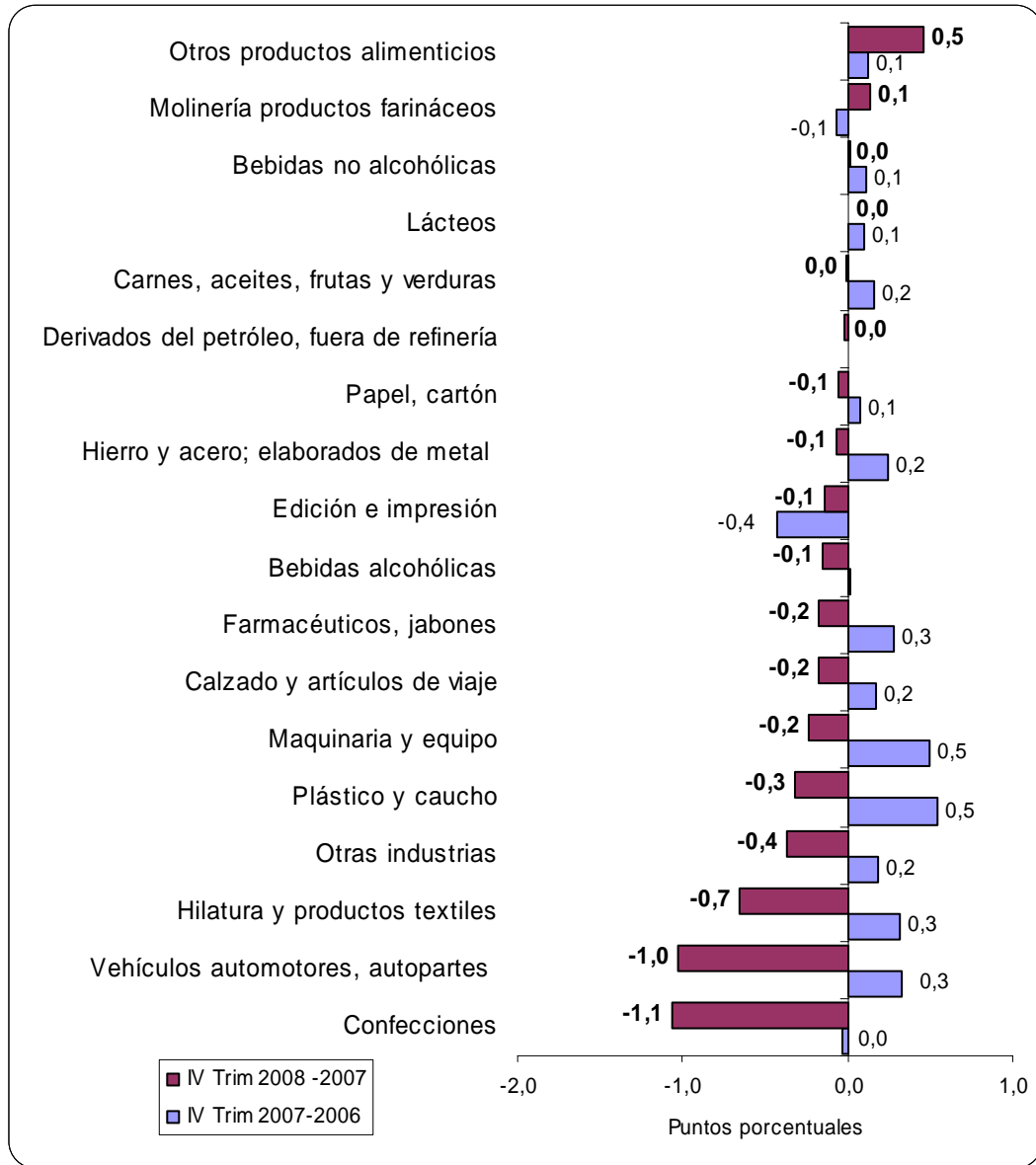


En el cuarto trimestre de 2008, las actividades que registraron mayor contribución negativa a la variación del empleo (-3,8%), fueron: confecciones (-1,1); vehículos automotores y autopartes (-1,0); e hilatura y productos textiles (-0,7); en conjunto estos sectores restaron 2,8 puntos porcentuales a dicha variación, mientras que en el mismo período del año 2007 estas mismas actividades habían aportado 0,6 puntos porcentuales a la variación anual registrada (2,6%).



**Gráfica 12**

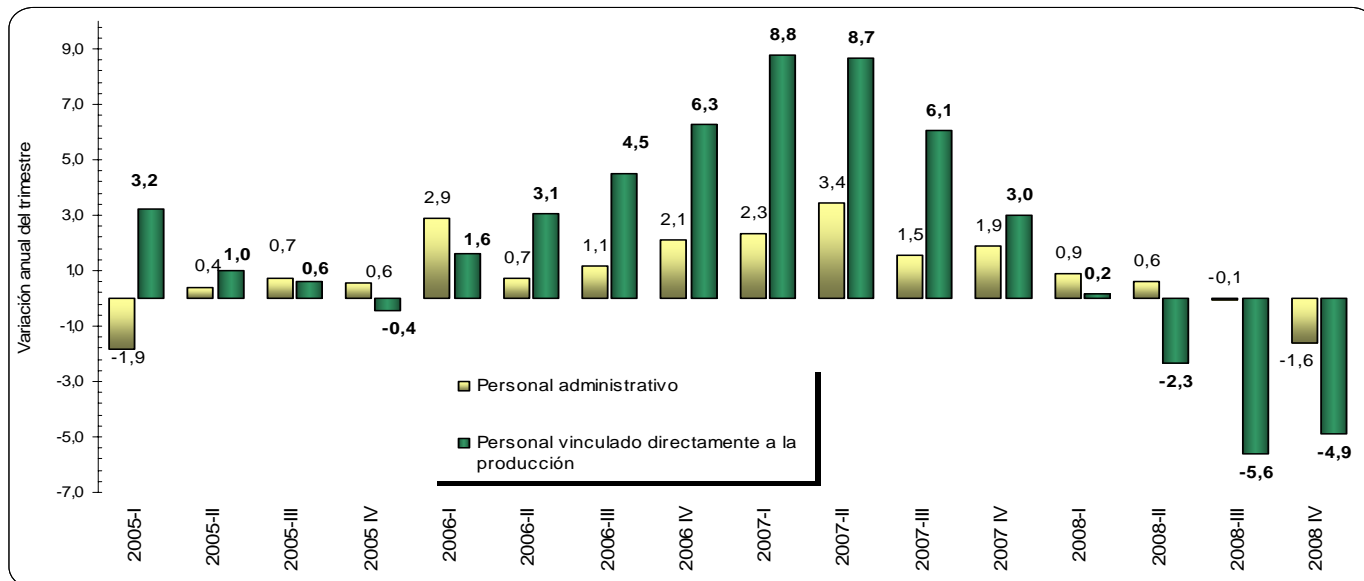
**Contribución a la variación anual de la ocupación laboral de Bogotá, según actividad manufacturera IV trimestre (2008 -2007)**



De las 18 actividades observadas en el cuarto trimestre de 2008, 12 registraron disminución en sus niveles de ocupación, mientras en el cuarto trimestre de 2007, sólo dos actividades lo hicieron: edición e impresión (-0,4) y molinería y productos farináceos (-0,1).

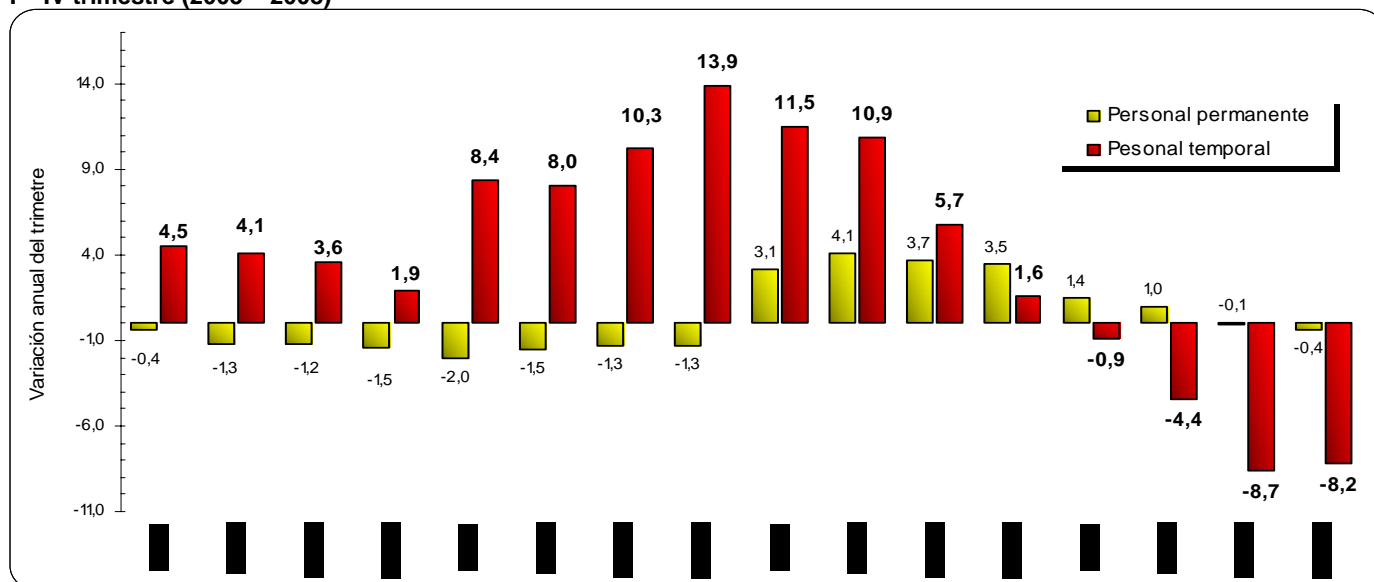
Por categoría ocupacional, en el cuarto trimestre de 2008, el personal vinculado directamente con el área de producción presentó una reducción de 4,9% respecto al mismo período del año anterior. De igual manera, el personal que desempeña labores administrativas registró una disminución de 1,6%.

**Gráfica 13**  
**Variación anual del empleo vinculado al sector manufacturero de Bogotá, según categoría ocupacional I – IV trimestre (2005 – 2008)**



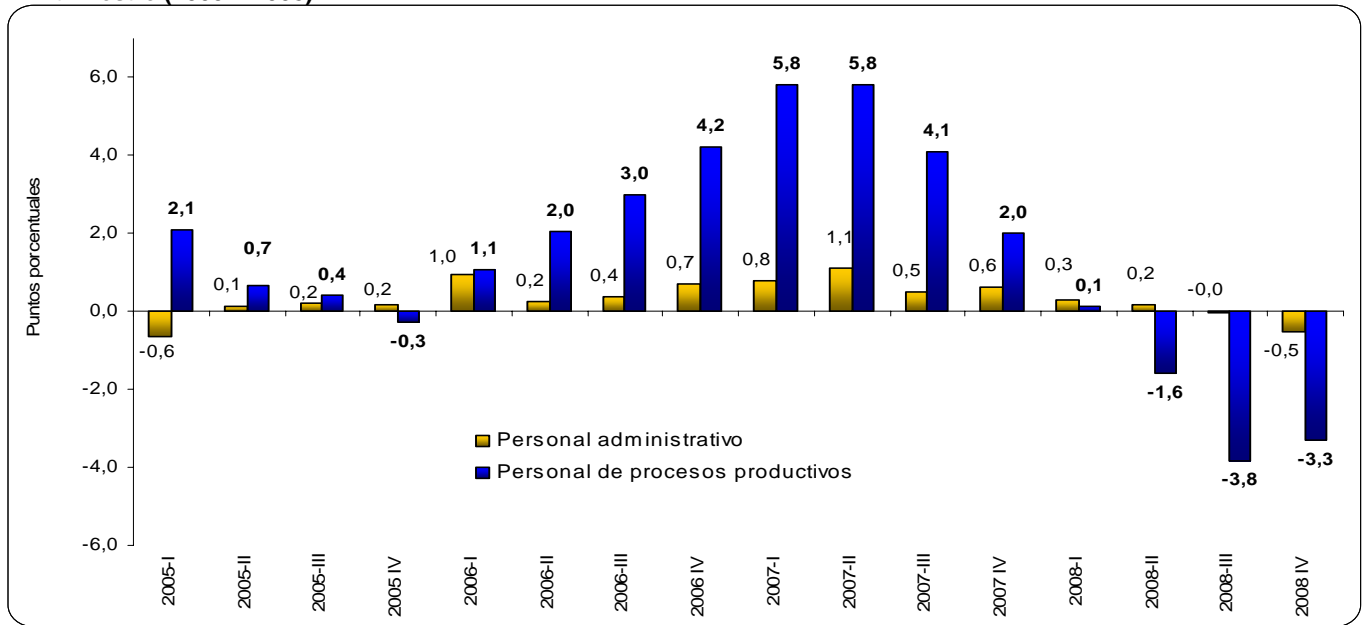
Por otra parte, el personal vinculado con contrato a término indefinido en el último trimestre del año, disminuyó 0,4% con relación al mismo período del año anterior, pero la mayor reducción se presentó en el personal contratado a término fijo (-8,2%).

**Gráfica 14**  
**Variación anual del empleo vinculado al sector manufacturero de Bogotá, según tipo de contratación I – IV trimestre (2005 – 2008)**



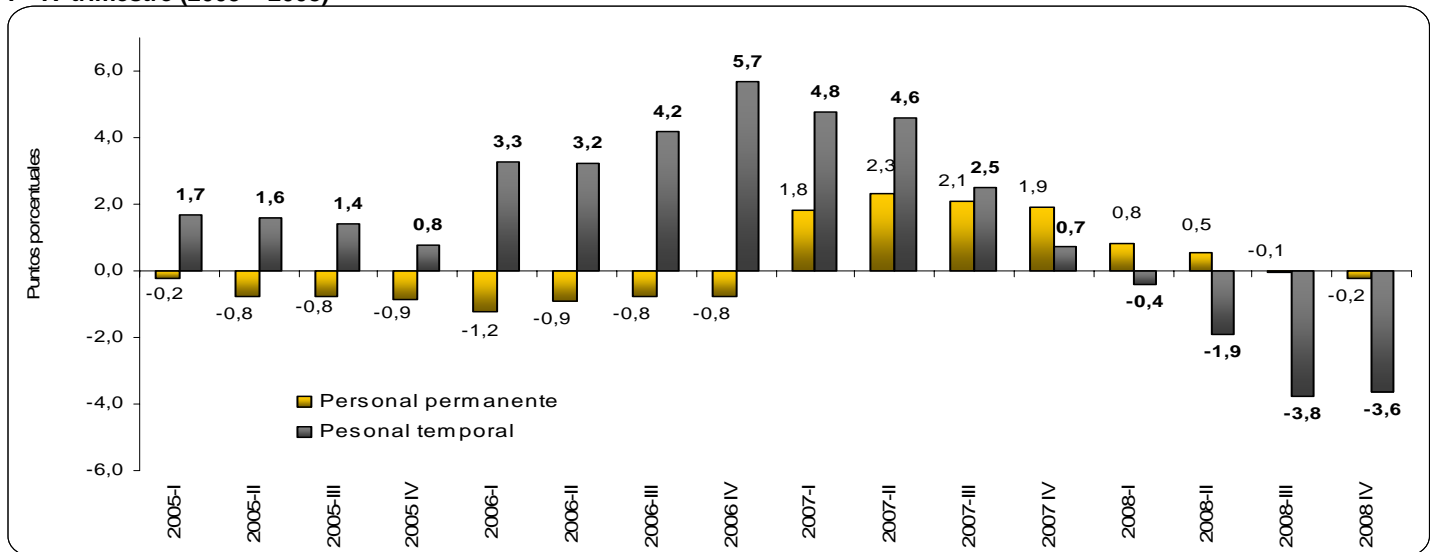
La variación total del empleo en el cuarto trimestre del 2008 (-3,8%) se explica principalmente por la disminución en el personal vinculado directamente con la producción, que aportó 3,3 puntos porcentuales negativos a dicha variación.

**Gráfica 15**  
**Contribución a la variación anual del empleo del sector manufacturero en Bogotá, según categoría ocupacional**  
**I – IV trimestre (2005 – 2008)**



De acuerdo con el tipo de contratación, la variación anual del empleo en el último trimestre de 2008 se explica principalmente por el comportamiento del personal contratado a término fijo, el cual aportó 3,6 puntos porcentuales negativos a la variación total (-3,8%) y representó el 58,0% del total del empleo vinculado al sector.

**Gráfica 16**  
**Contribución a la variación anual de la ocupación laboral manufacturera en Bogotá, según tipo de contrato**  
**I – IV trimestre (2005 – 2008)**



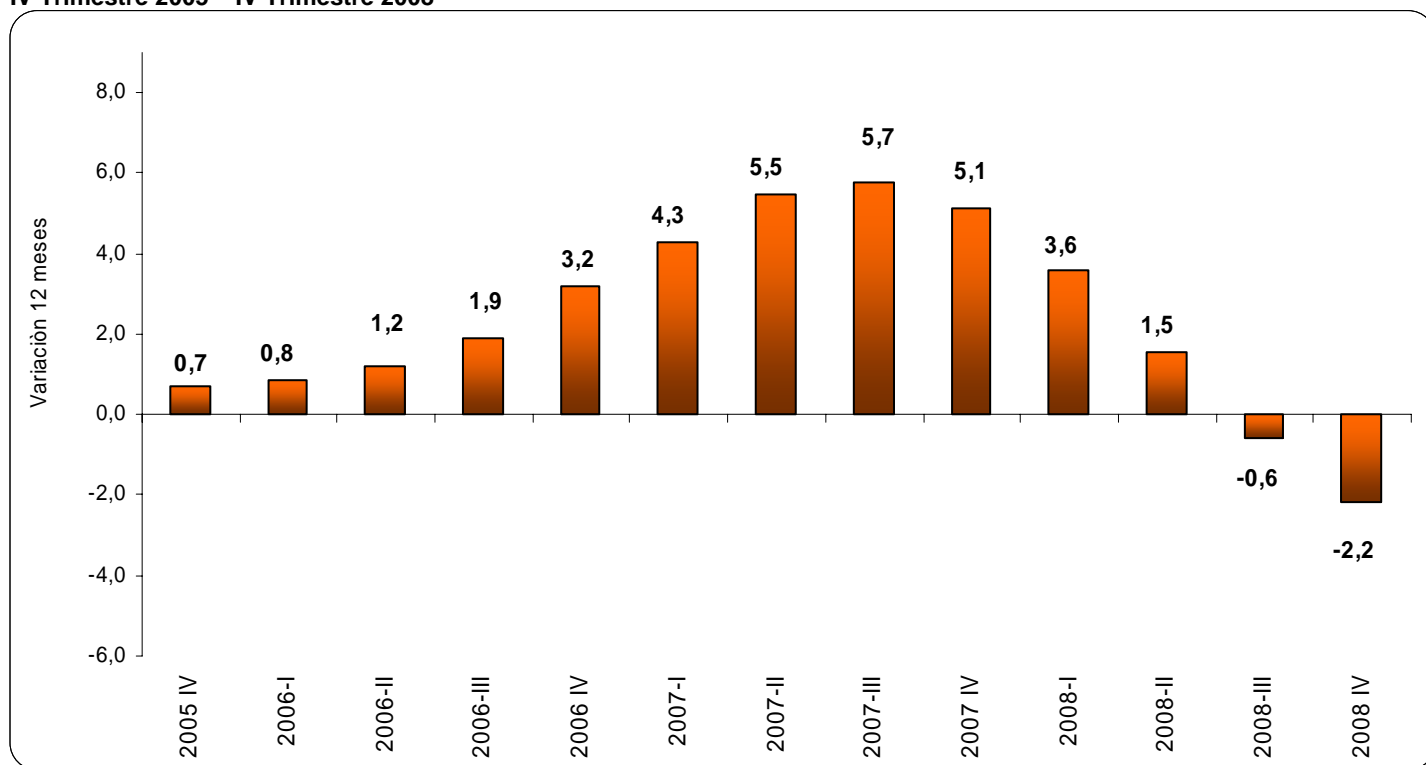


### 3.2 Variación doce meses de la ocupación laboral (2008/2007)

En los últimos doce meses hasta diciembre de 2008, la ocupación laboral del sector manufacturero en la ciudad de Bogotá, se contrajo 2,2%, en tanto que a lo largo del año 2007 había presentado un incremento de 5,1% respecto al año 2006.

Gráfica 17

Variación doce meses de la ocupación laboral del sector manufacturero en Bogotá  
IV Trimestre 2005 – IV Trimestre 2008

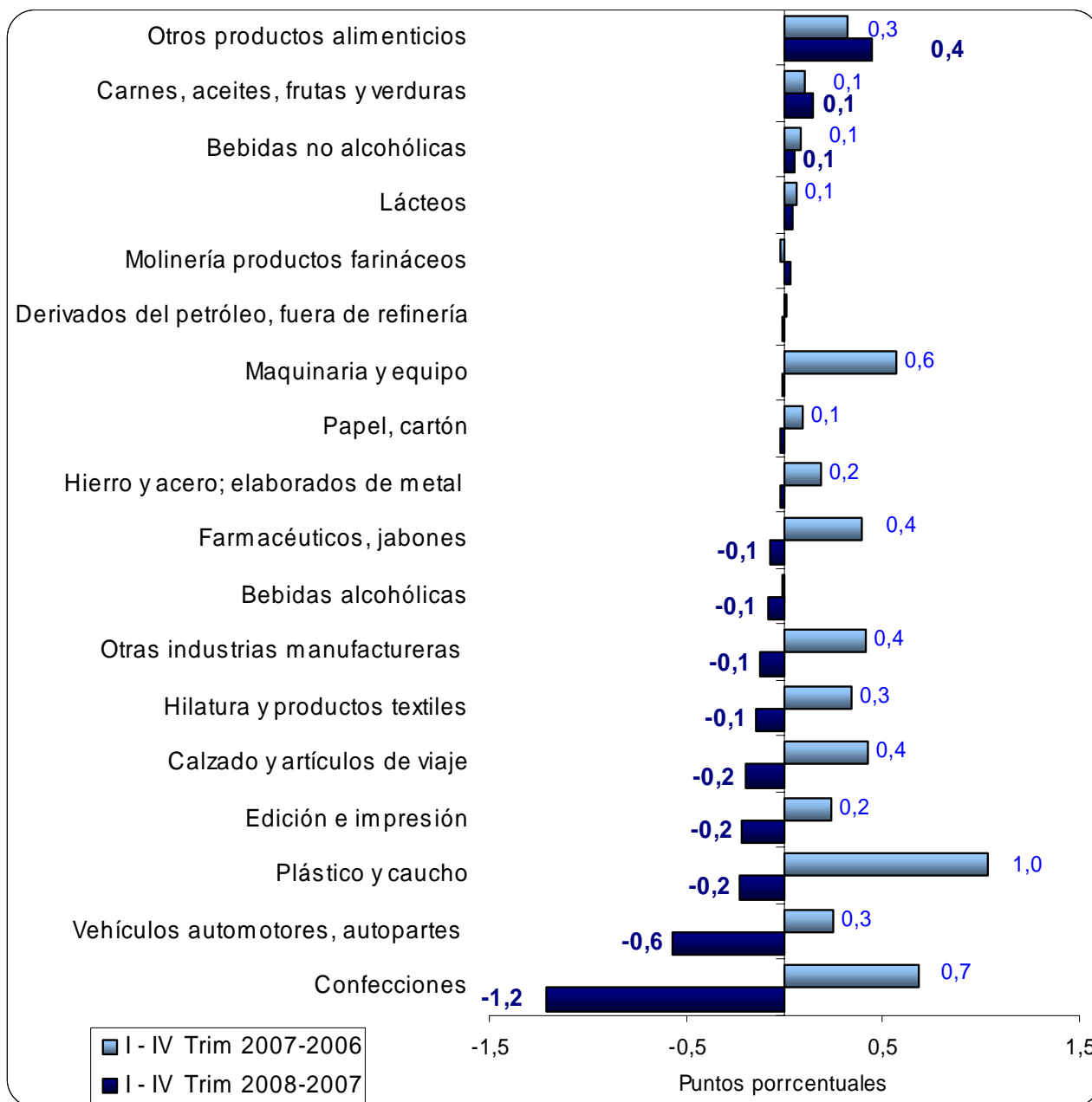


Las actividades fabriles que durante el año 2008 tuvieron mayor impacto sobre la variación de la ocupación laboral de la ciudad, fueron: confecciones (-1,2); vehículos automotores y auto partes (-0,6); plástico y caucho (-0,2); edición e impresión (-0,2), y calzado y artículos de viaje (-0,2). En conjunto estas cinco actividades restaron 2,4 puntos porcentuales a la variación calculada para el año 2008 (-2,2%).



Durante el año 2007, las actividades manufactureras que explicaron el 60% del crecimiento de la ocupación laboral (5,1%) en la ciudad, respecto al año 2006, fueron: confecciones (0,7); plástico y caucho (1,0); maquinaria y equipo (0,6); calzado y artículos de viaje (0,4), otras industrias manufactureras (0,4) y farmacéuticos y jabones (0,4). Su contribución conjunta a la variación ascendió a 3,5 puntos porcentuales.

**Gráfica 18**  
**Contribución a la variación 12 meses de la ocupación laboral del sector manufacturero en Bogotá**  
**2007 - 2008**





#### 4. Ficha metodológica MTMB

1. **OBJETIVO GENERAL:** Detectar los cambios en el corto plazo que se generan en el sector manufacturero de Bogotá, medidos a través de las variaciones trimestrales en empleo, producción, ventas.
2. **ALCANCE TEMÁTICO:** Comportamiento del sector fabril total de Bogotá y de 18 actividades que corresponden a una reagrupación de clases de la CIIU Rev. 3 A.C.
3. **POBLACIÓN OBJETIVO:** Los establecimientos manufactureros que funcionan en el perímetro urbano de la ciudad de Bogotá, que se definen como industriales según la CIIU Rev.3 A.C, y que en el año 2004 ocupaban diez o más personas y/o registraban valor de producción superior a \$110 millones de pesos anuales.
4. **Unidad de Muestreo:** Establecimiento Industrial
5. **Unidad de Observación:** El establecimiento industrial
6. **Unidad Informante:** el gerente o contador del establecimiento industrial
7. **Unidad de Análisis:** Establecimiento Industrial
8. **Tipo de investigación:** Encuesta por muestreo probabilístico, estratificado por actividad manufacturera
9. **Periodicidad:** Trimestral, desde el primer trimestre de 2004.
10. **Cobertura:** Área urbana de Bogotá, para las empresas que cumplen los parámetros de ventas y/o personal ocupado, establecidos para la investigación.

□□□

## Anexo 1

## Descripción de las actividades de la Muestra Trimestral Manufacturera Bogotá

No.	Dominios MTM Bogotá	Descripción	Incluye (CIIU Rev 3 a.c)	Descripción
1	1511	Transformación de Carnes, aceites, y	1510 carnes 1520 aceites y grasas	
2	1530	Lácteos	1530 lácteos	
3	1550	Molinería, panadería y farináceos	1540 molinería 1550 panadería	
			1561 trilla 1562 descafeinado 1563 tosti6n y molienda 1564 otros derivados 1571 azúcar 1572 panela 1581 cacao, chocolatería 1589 otros alimenticios	
4	1580	Otros alimenticios	1591 bebidas alcoh6licas 1592 vinos, espirituosos 1593 maltas, cervezas	
5	1591	Bebidas alcoh6licas		
6	1594	Bebidas no alcoh6licas y aguas mine	1594 gaseosas y aguas minerales	
			1710 Hilatura de fibras textiles 1720 Tejadura de fibras textiles 1730 Acabados de productos textiles 1741 Confecciones de artículos con materiales textiles 1742 Fab. tapices y alfombras 1743 Fab. cuerdas, cordeles, bramantes 1749 Otros art. Textiles 1750 Tejidos de punto y ganchillo	
7	1700	Fabricación de productos textiles		
8	1800	Confecciones	1810 Confecciones 1820 Teñido de pieles; artículos de piel	
9	1900	Preparación de Cuero; fabricación de	1920 calzado 1930 artículos para viaje; talabartería y guarnicionería	
			2101 Pastas celul6sicas 2102 Papel y cart6n ondulado, envases, empaques 2109 Otros de papel	
10	2100	Papel, cart6n y sus productos		
			2210 Actividades de edici6n 2220 Actividades de impresi6n 2230 Servicios relacionados 2240 Reproducci6n de materiales grabados	
11	2200	Edici6n, impresi6n y reproducci6n de		
12	2322	Derivados del petr6leo	2322 derivados del petr6leo fuera de refineria	
13	2400	Químicas básicas; Farmacéuticos y j:	2410 químicas básicas 2420 otros productos químicos	
14	2500	Fabricación de productos de Plástico	2510 caucho 2520 plástico	
			2600 vidrio; minerales no metálicos; 2700 hierro y acero 2800 Elaborados de metal	
15	2800	Industrias básicas de hierro y acero, €		
			2900 Maquinaria y equipo NCP 3100 Maquinaria y aparatos eléctricos 3200 Aptos radio y telecomunicaciones	
16	2600	Maquinaria y equipo		
17	3400	Vehículos automotores; autopartes	3400 vehículos automotores 3500 Otros de transporte	
			1600 Tabaco 2000 transformacion de madera 3610 Fabricación de muebles	
18	3690	Otras industrias	3690 Otras industrias	