

## MUESTRA TRIMESTRAL MANUFACTURERA REGIONAL<sup>1</sup> - MTMR 2011 (IV trimestre)

### COMPORTAMIENTO DE LA INDUSTRIA POR REGIONES

#### Contenido

Comportamiento de la industria por regiones.

1 Comportamiento fabril por regiones  
Producción, Ventas y Personal ocupado. 2011 (IV trimestre)

- 1.1 Bogotá
- 1.2 Medellín – área metropolitana
- 1.3 Cali, Yumbo, Jamundí y Palmira
- 1.4 Barranquilla, Soledad, Malambo, Cartagena y Santa Marta
- 1.5 Eje Cafetero
- 1.6 Santanderes

2 Comportamiento de las principales actividades manufactureras por Regiones.

- 2.1 Alimentos y bebidas
- 2.2 Prendas de vestir, confecciones
- 2.3 Papel, cartón y sus productos
- 2.4 Sustancias y productos químicos

Ficha metodológica

- Durante el IV trimestre de 2011, la producción del sector fabril en la ciudad de Bogotá aumentó 2,6%, las ventas registraron una variación positiva de 0,6% y el personal ocupado aumentó 1,4%, con relación al mismo trimestre de 2010.
- En el mismo período, el sector manufacturero de Medellín y su área metropolitana presentó aumentos en la producción y el personal ocupado de 2,7% y 0,6% respectivamente, mientras que las ventas sufrieron una disminución del 0,1%.
- La región conformada por Cali, Yumbo, Jamundí y Palmira presentó un crecimiento de 9,3% en la producción industrial, de 9,4% en las ventas y de 2,4% en el personal ocupado.
- La producción del sector fabril en la región de Barranquilla, Soledad, Malambo, Cartagena y Santa Marta presentó una variación positiva de 8,4%; las ventas aumentaron 7,2% y el personal ocupado aumentó 0,7%.
- En la región del Eje Cafetero, la producción industrial aumentó 8,5%, las ventas 7,8% y el personal ocupado 6,8%.
- La producción industrial en los Santanderes registró un crecimiento de 3,8% y las ventas de 6,7%; el personal ocupado disminuyó 0,9% respecto al mismo período de 2010.

**Jorge Bustamante R.**  
Director  
**Christian R. Jaramillo Herrera**  
Subdirector  
**Eduardo Efraín Freire Delgado**  
Director de Metodología y  
Producción Estadística

#### <sup>1</sup> Conformación de las regiones:

##### **Bogotá**

**Medellín – área metropolitana:** Medellín, Barbosa, Bello, Caldas, Copacabana, Envigado, Girardota, Itagüí, La Estrella y Sabaneta.

##### **Región de Cali, Yumbo, Jamundí y Palmira;**

##### **Región de Barranquilla, Soledad, Malambo, Cartagena y Santa Marta;**

**Eje Cafetero:** Manizales, Villa María, Chinchiná, Pereira, Santa Rosa de Cabal, La Virginia, Dos Quebradas y Armenia;

**Santanderes:** Bucaramanga, Girón, Piedecuesta, Floridablanca, Cúcuta, Los Patios, Villa del Rosario y El Zulia y agrupa municipios de Santander del Sur y Norte de Santander donde hay industria, según EAM (Barbosa, Barrancabermeja, Lebrija, Puerto Wilches, San Gil, Socorro y San Cayetano).

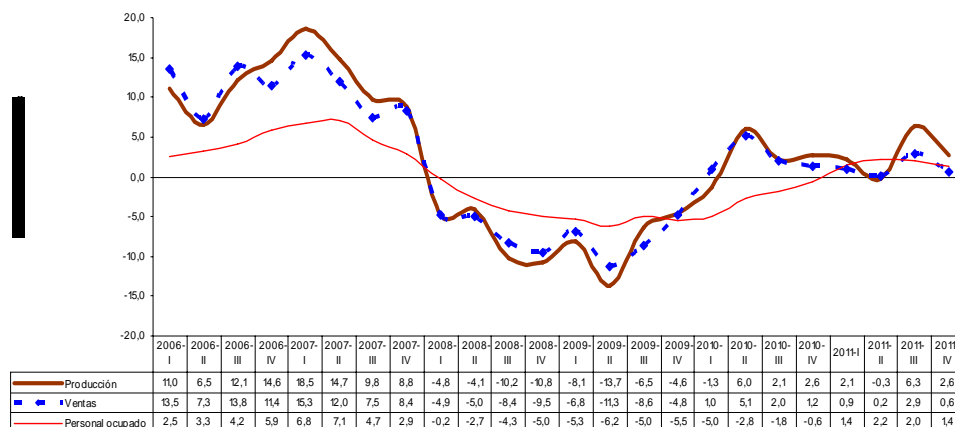
## 1 Comportamiento fabril por regiones: producción, ventas y personal ocupado 2011 (IV trimestre)

### 1.1 Bogotá

#### 1.1.1 Comportamiento general de la industria manufacturera 2011 (IV trimestre)

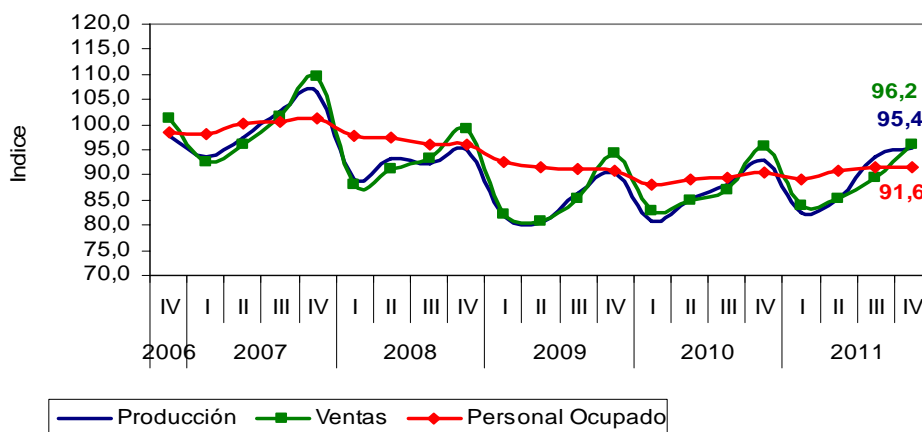
Durante el IV trimestre de 2011, la producción del sector fabril en la ciudad de Bogotá aumentó 2,6%; las ventas registraron una variación positiva de 0,6% y el total del personal ocupado aumentó 1,4%, respecto a igual período de 2010.

**Gráfico 1**  
Variación anual del trimestre  
Producción, ventas y personal ocupado  
2006 - 2011  
Bogotá



Fuente: DANE – MTMR.

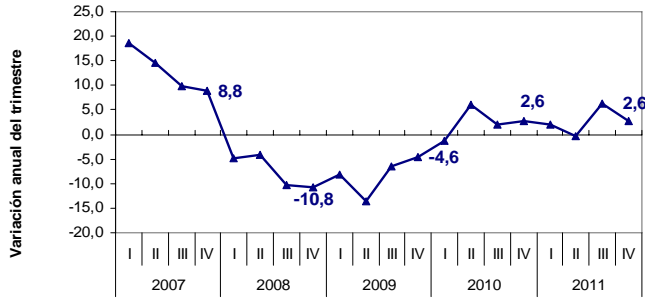
**Gráfico 2**  
Índices de producción, ventas y personal ocupado de la industria manufacturera  
Bogotá  
2006 (IV trimestre) – 2011  
Base: promedio anual 2007 = 100



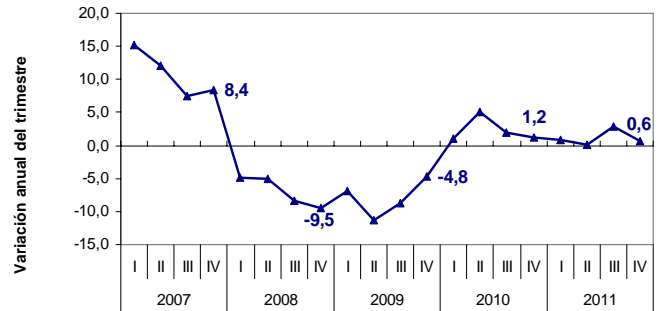
Fuente: DANE - MTMR.



**Gráfico 3**  
**Variación anual de la producción industrial**  
**2007 - 2011**  
**Bogotá**

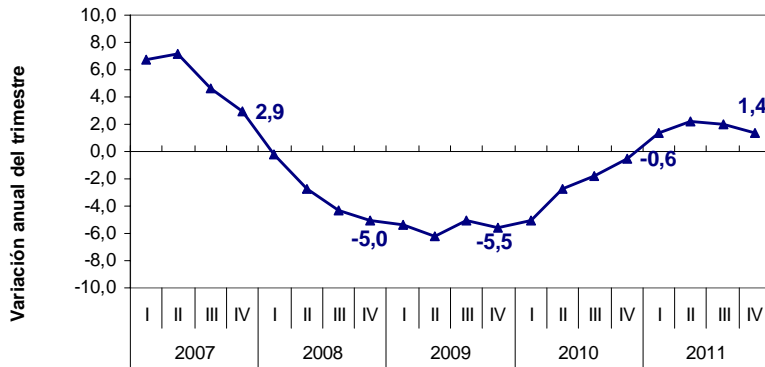


**Gráfico 4**  
**Variación anual de las ventas**  
**2007 - 2011**  
**Bogotá**



Fuente: DANE – MTMR.

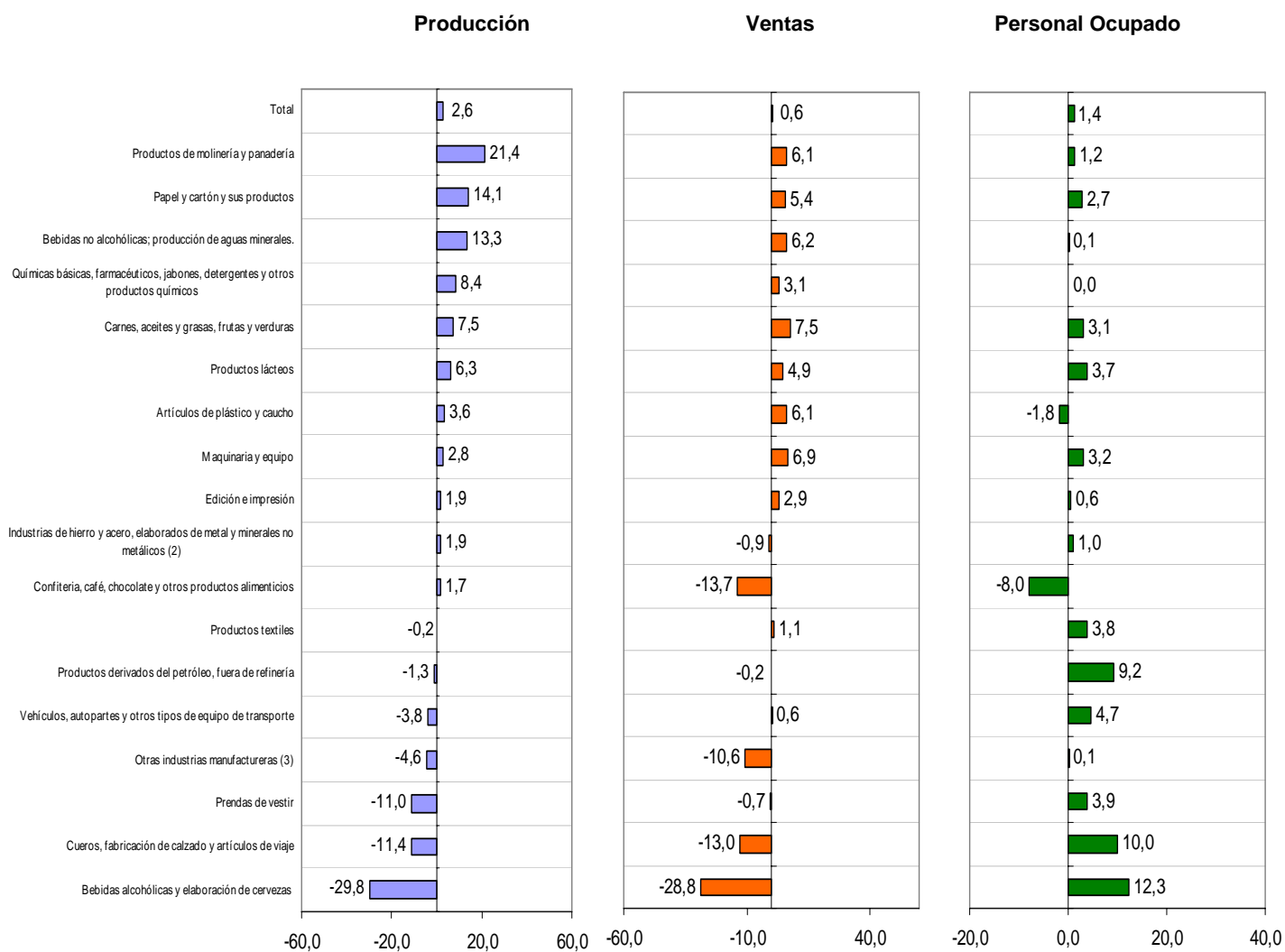
**Gráfico 5**  
**Variación anual del personal ocupado**  
**2007 - 2011**  
**Bogotá**



Fuente: DANE – MTMR.

## 1.1.2 Comportamiento de la industria manufacturera según actividades

**Gráfico 6**  
**Variación anual de la producción industrial, las ventas y el personal ocupado, por actividades**  
**2011 (IV trimestre)**  
**Bogotá**



Fuente: DANE - MTMR.

<sup>2</sup> Industrias de hierro y acero, elaborados de metal y minerales no metálicos; incluye las clases 2600 de productos de vidrio y minerales no metálicos; 2700 de productos de hierro y acero; y 2800 de productos elaborados de metal.

<sup>3</sup> Otras industrias manufactureras; incluye las clases 1600 de productos de tabaco; 2000 transformación de madera; 3610 de fabricación de muebles; y 3690 de productos elaborados de otras industrias manufactureras ncp.



## Producción

En el IV trimestre de 2011, 11 de las 18 actividades analizadas para el sector manufacturero de Bogotá, presentaron variaciones positivas con relación al mismo trimestre de 2010; el mayor crecimiento se registró en productos de molinería y panadería (21,4%), seguida por papel y cartón y sus productos (14,1%), bebidas no alcohólicas; producción de aguas minerales (13,3%) y químicas básicas, farmacéuticos, jabones, detergentes y otros productos químicos (8,4%).

Por el contrario, las actividades que registraron los mayores decrecimientos en su producción, fueron: bebidas alcohólicas y elaboración de cervezas (-29,8%), cueros, fabricación de calzado y artículos de viaje (-11,4%), prendas de vestir (-11,0%) y otras industrias manufactureras (-4,6%).

## Ventas

En el período de referencia, las actividades del sector manufacturero de Bogotá que presentaron los mayores crecimientos en sus ventas, fueron: carnes, aceites y grasas, frutas y verduras (7,5%), maquinaria y equipo (6,9%), bebidas no alcohólicas; producción de aguas minerales (6,2%), productos de molinería y panadería (6,1%) y las actividades de plástico y caucho (6,1%).

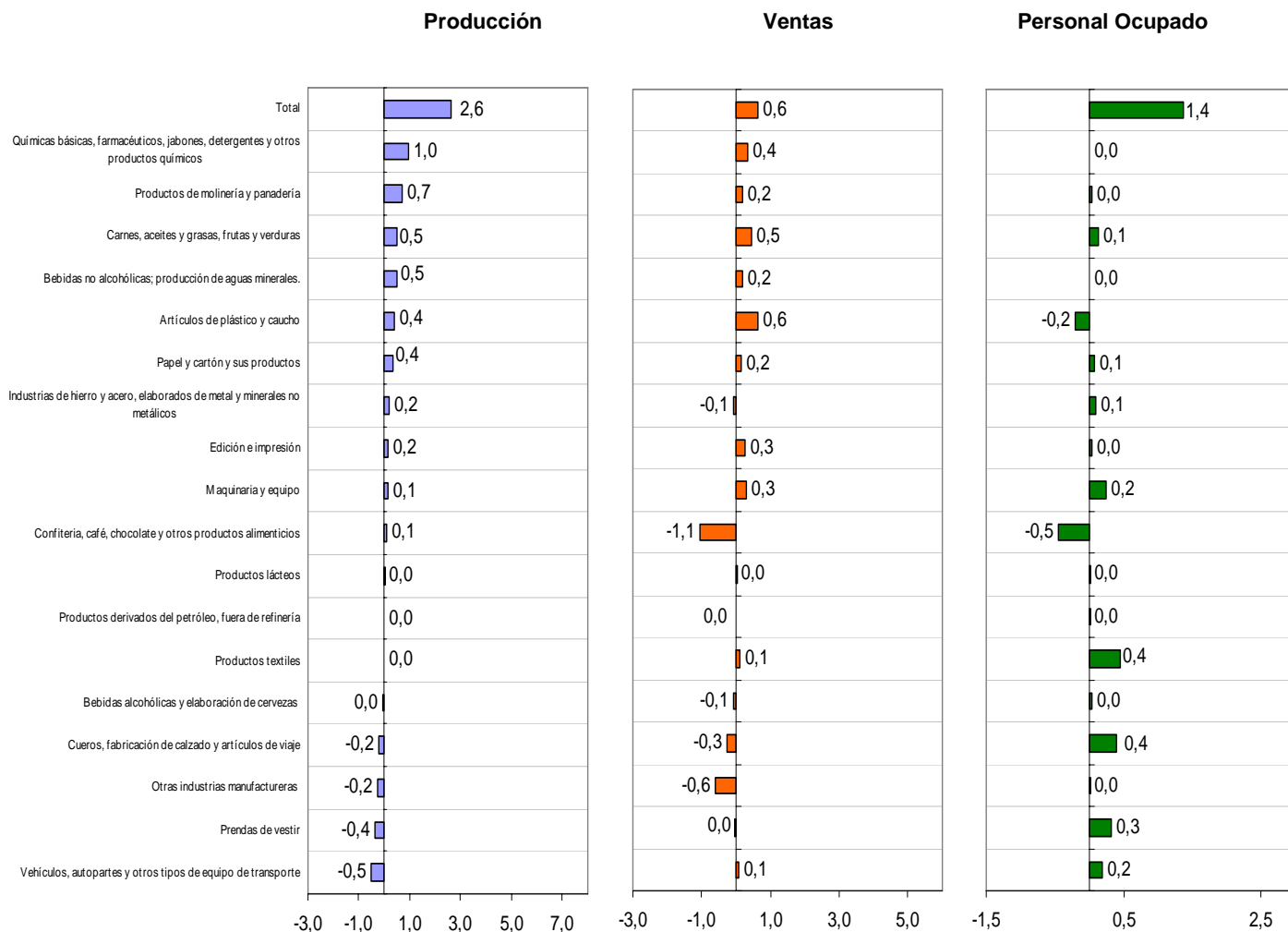
Por su parte, las actividades que presentaron las mayores disminuciones en sus ventas fueron: bebidas alcohólicas y elaboración de cervezas (-28,8%), confitería, café, chocolate y otros productos alimenticios (-13,7%) y cueros, fabricación de calzado y artículos de viaje (-13,0%).

## Personal ocupado

En el IV trimestre de 2011, 15 de las 18 actividades industriales del sector manufacturero de Bogotá, presentaron incrementos en el personal ocupado, entre las que se destacan bebidas alcohólicas y elaboración de cervezas (12,3%) y cueros, fabricación de calzado y artículos de viaje (10,0%).

Las actividades que registraron las únicas disminuciones en el personal ocupado, fueron confitería, café, chocolate y otros productos alimenticios (-8,0%) y artículos de plástico y caucho (-1,8%).

**Gráfico 7**  
**Contribución de las actividades a la variación anual total de la producción industrial, las ventas y el personal ocupado 2011 (IV trimestre)**  
**Bogotá**



Fuente: DANE - MTMR.

## Producción

En el IV trimestre de 2011, los mayores aportes positivos al incremento de la producción industrial de Bogotá los registraron: químicas básicas, farmacéuticos, jabones, detergentes y otros productos químicos; productos de molinería y panadería; carnes, aceites y grasas, frutas y verduras; y bebidas no alcohólicas; producción de aguas minerales, actividades que en conjunto aportaron 2,7 puntos porcentuales a la variación del sector (2,6%). Por su parte, los mayores aportes negativos los registraron: vehículos, autopartes y otros tipos de equipo de transporte; prendas de vestir; y otras industrias manufactureras; estas tres actividades, en conjunto, restaron 1,1 puntos porcentuales a la variación total.

## Ventas

En el período de referencia, los mayores aportes a la variación total de las ventas de la industria en Bogotá, los registraron: artículos de plástico y caucho; carnes, aceites y grasas, frutas y verduras y químicas básicas, farmacéuticos, jabones, detergentes y otros productos químicos, que en conjunto contribuyeron con 1,5 puntos porcentuales a la variación anual del trimestre (0,6%).

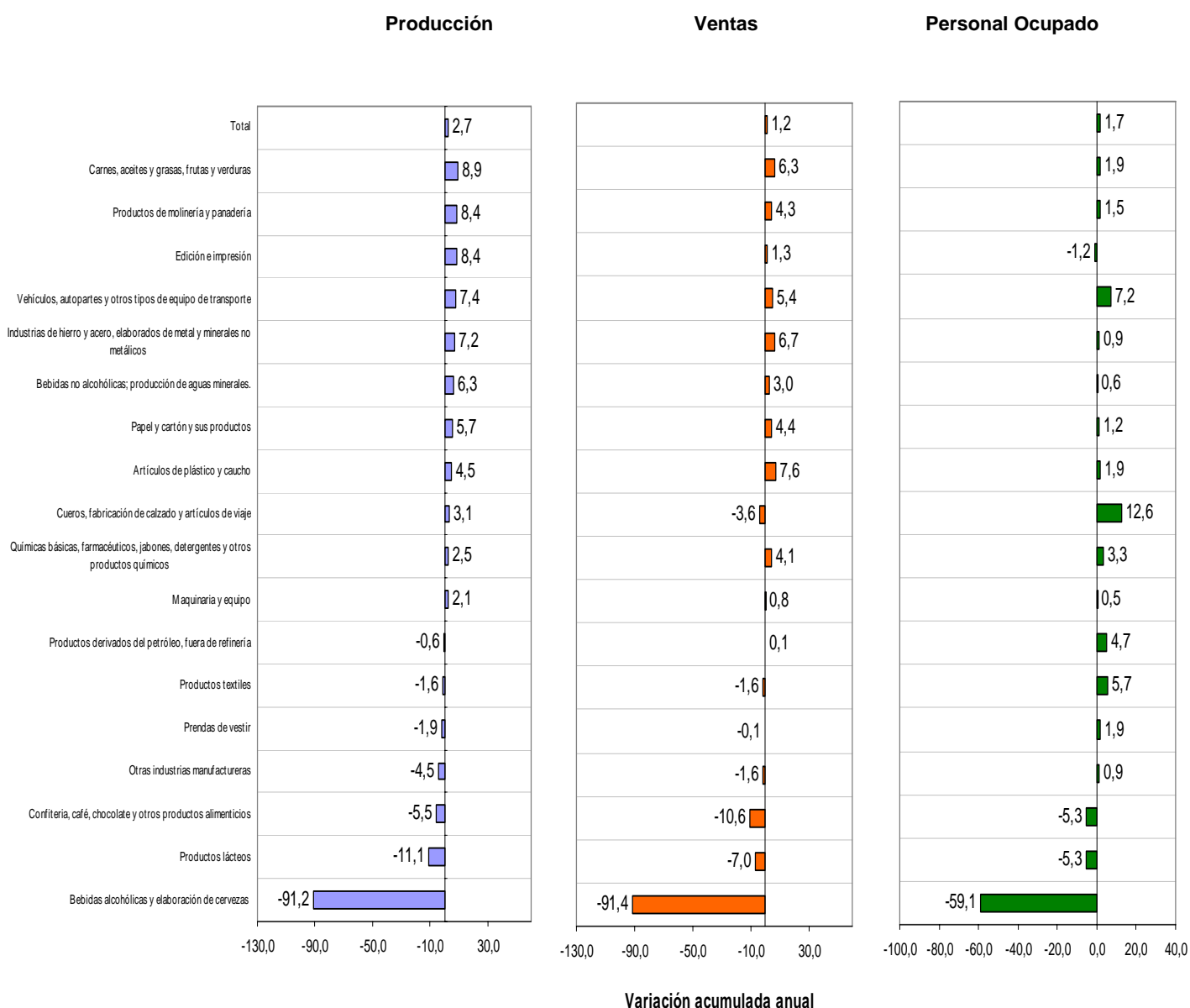
En contraste, las actividades que registraron los mayores aportes negativos a la variación de las ventas fueron: confitería, café, chocolate (-1,1) y otras industrias manufactureras (-0,6).

## Personal ocupado

Los mayores aportes positivos a la variación del personal ocupado total en el IV trimestre de 2011, los realizaron las industrias de productos textiles; cueros, fabricación de calzado y artículos de viaje; y prendas de vestir. En conjunto, estas tres actividades aportaron 1,1 puntos porcentuales a la variación total.

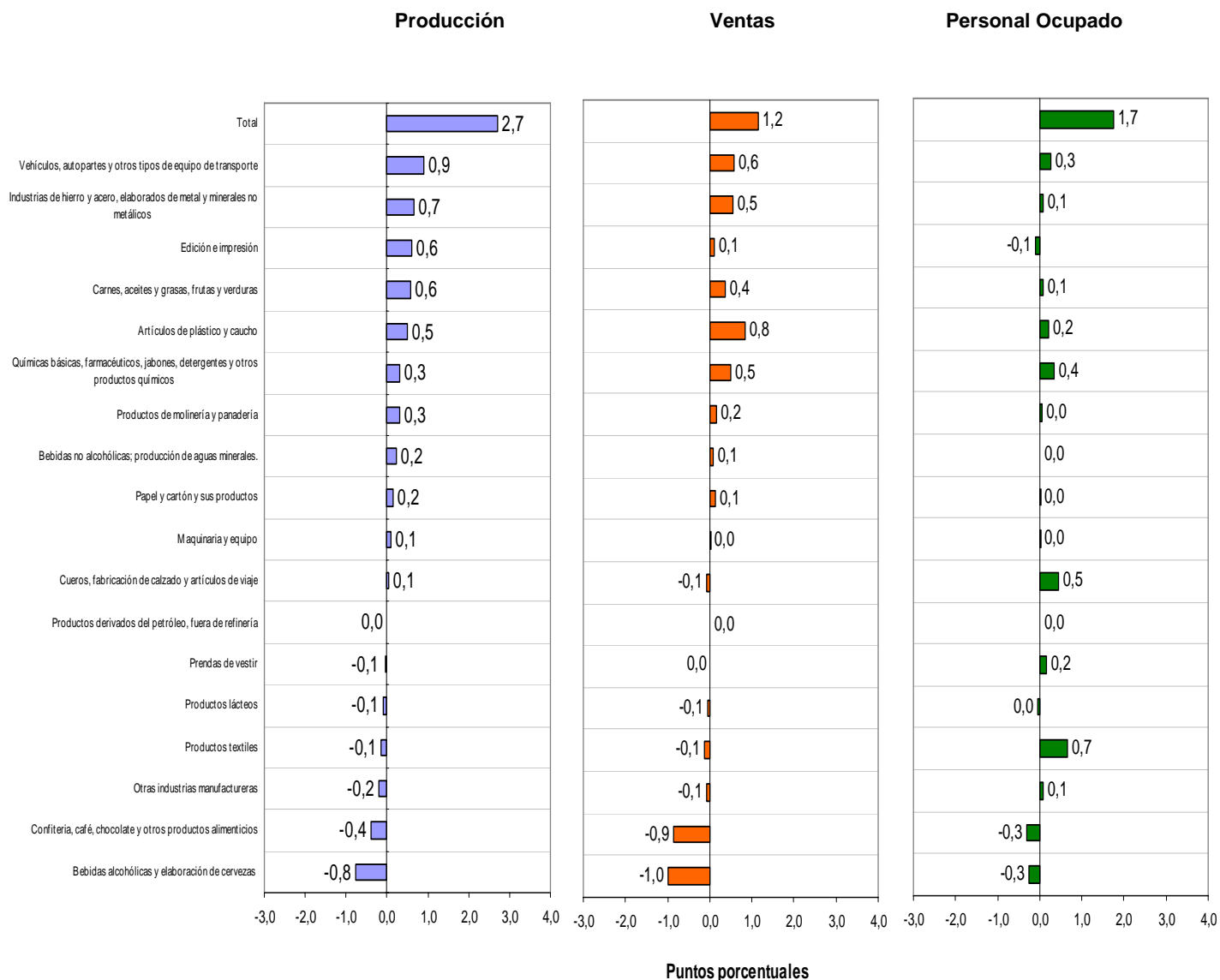
Por el contrario, el mayor aporte negativo, lo registró el subsector de confitería, café, chocolate y otros productos alimenticios con una contribución de 0,5 puntos negativos a la variación del sector.

**Gráfico 8**  
**Variación acumulada anual de la producción industrial, las ventas y el personal ocupado, por actividades 2011 Bogotá**



Fuente: DANE - MTMR.

**Gráfico 9**  
**Contribución de las actividades a la variación acumulada anual de la producción industrial, las ventas y el personal ocupado**  
**2011**  
**Bogotá**



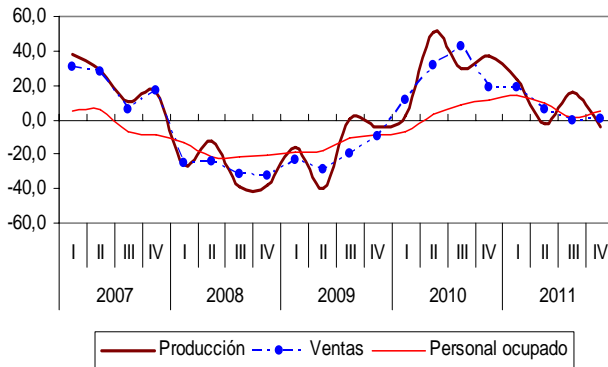
Fuente: DANE - MTMR.



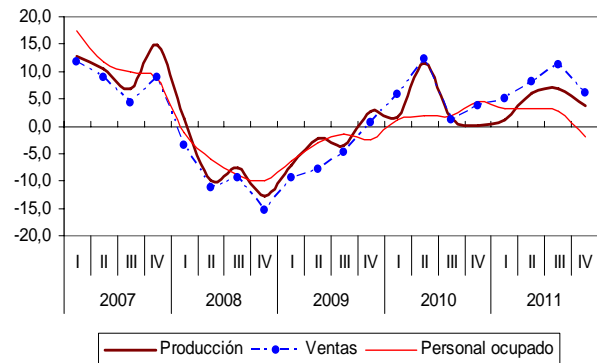
**1.1.3 Análisis gráfico: evolución de la variación anual de la producción industrial, ventas y personal ocupado, según principales actividades.**

**Bogotá  
2007 - 2011**

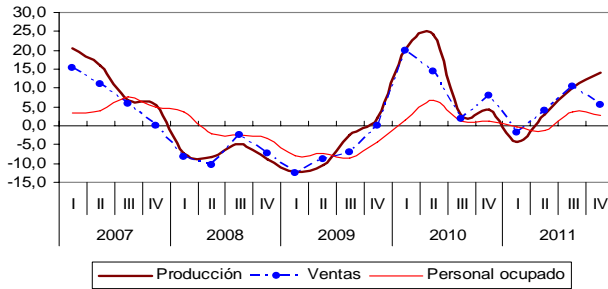
**Gráfico 10**  
Vehículos automotores, autopartes y otros tipos de equipo de transporte



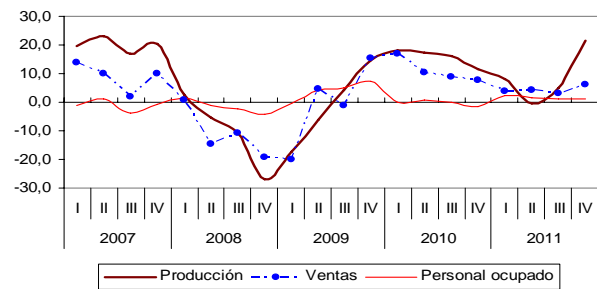
**Gráfico 11**  
Artículos de plástico y caucho



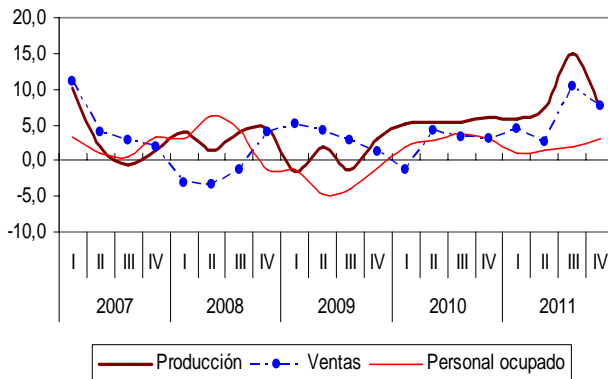
**Gráfico 12**  
Papel y cartón y sus productos



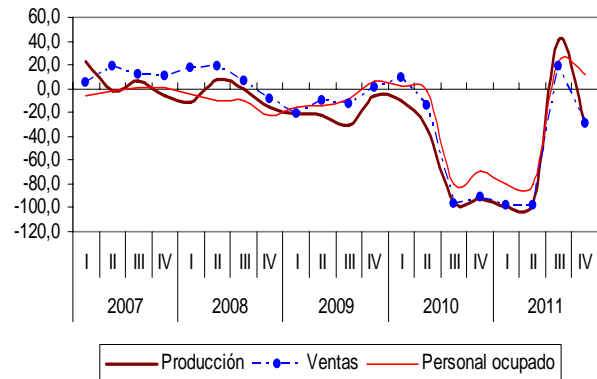
**Gráfico 13**  
Productos de molinería y panadería



**Gráfico 14**  
Carnes, aceites y grasas, frutas y verduras

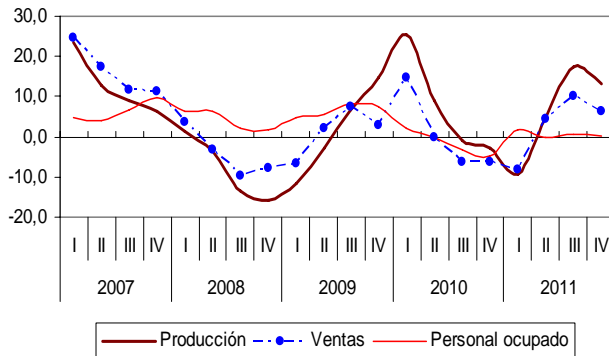


**Gráfico 15**  
Bebidas alcohólicas y elaboración de cervezas

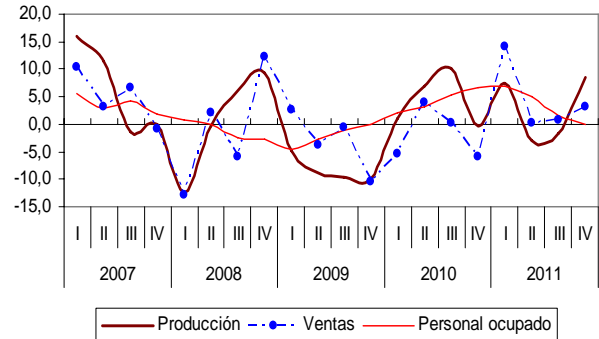


Fuente: DANE - MTMR.

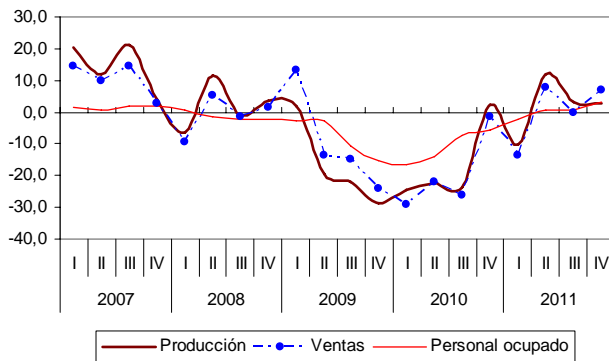
**Gráfico 16**  
Bebidas no alcohólicas



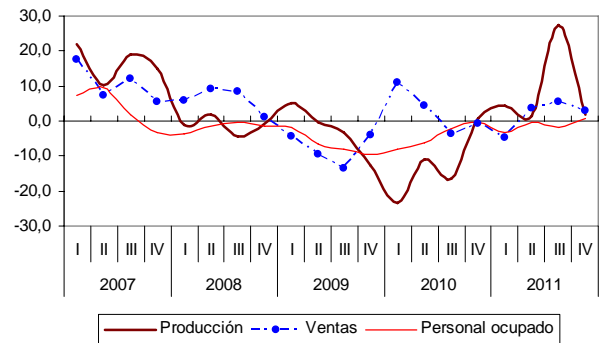
**Gráfico 17**  
Químicas básicas, farmacéuticos, jabones, detergentes y otros productos químicos



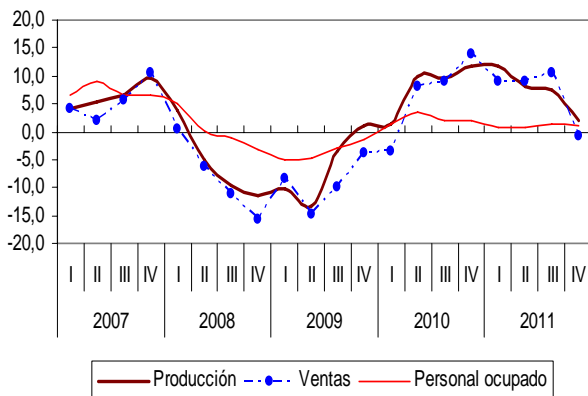
**Gráfico 18**  
Maquinaria y equipo



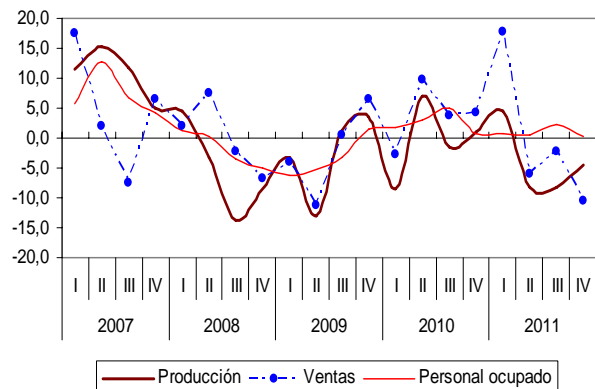
**Gráfico 19**  
Edición e impresión



**Gráfico 20**  
Industrias de hierro y acero elaborados de metal y minerales no metálicos



**Gráfico 21**  
Otras industrias manufactureras



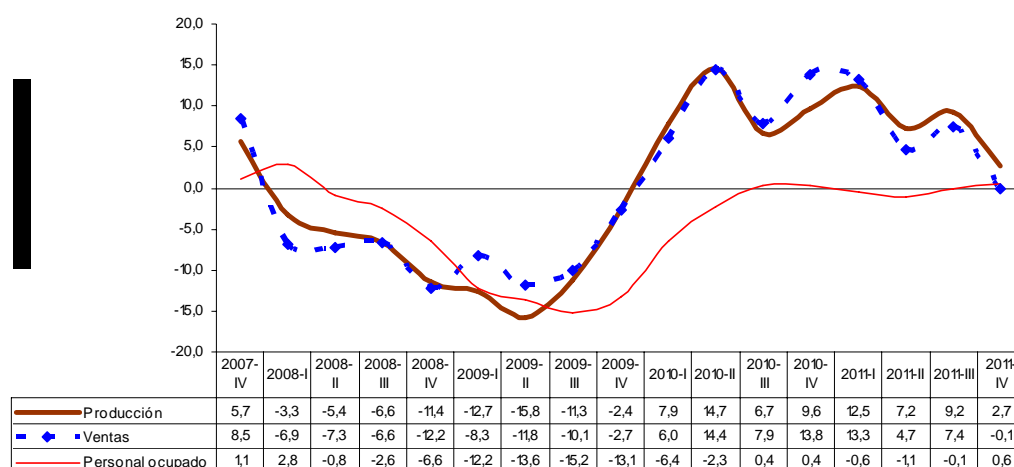
Fuente: DANE - MTMR.

## 1.2 Medellín – área metropolitana

### 1.2.1 Comportamiento general de la industria manufacturera 2011 (IV trimestre)

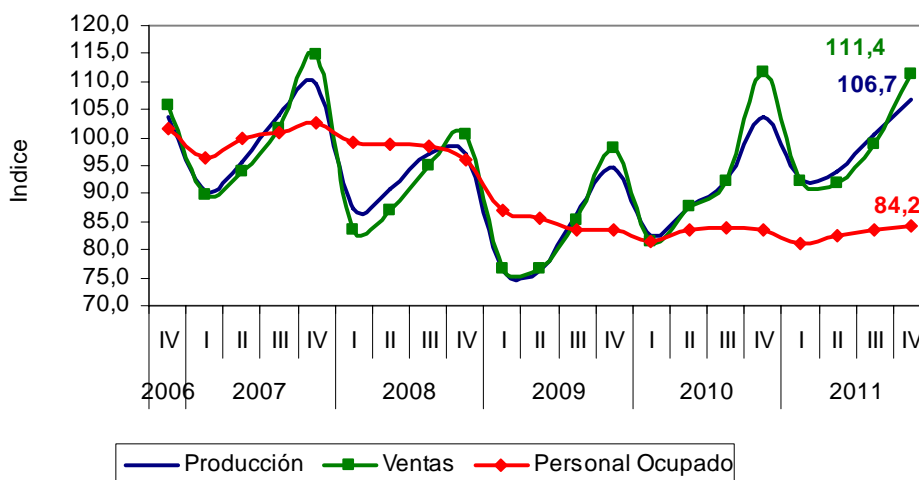
Durante el IV trimestre de 2011, la producción del sector fabril de Medellín y su área metropolitana, registró un aumento de 2,7% en producción, una disminución en ventas de 0,1% y el personal ocupado creció 0,6%, con respecto a igual período de 2010.

**Gráfico 22**  
Variación anual del trimestre  
Producción, ventas y personal ocupado  
2007 (IV trimestre) - 2011  
Medellín – área metropolitana



Fuente: DANE - MTMR.

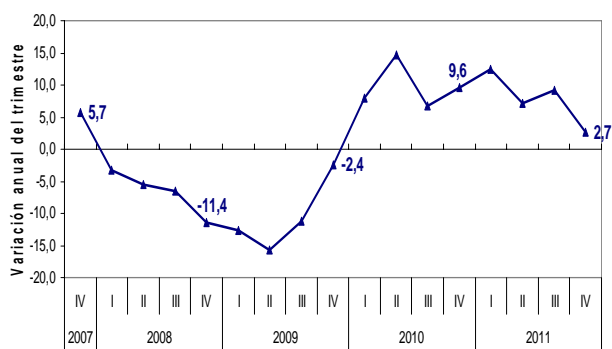
**Gráfico 23**  
Índices de producción, ventas y personal ocupado de la industria manufacturera  
Medellín – área metropolitana  
2006 (IV trimestre) – 2011  
Base: promedio anual 2007 = 100



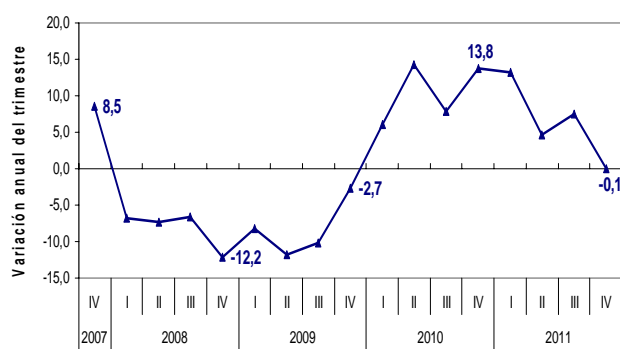
Fuente: DANE - MTMR.



**Gráfico 24**  
**Variación anual de la producción industrial**  
**2007 (IV trimestre) - 2011**  
**Medellín – área metropolitana**

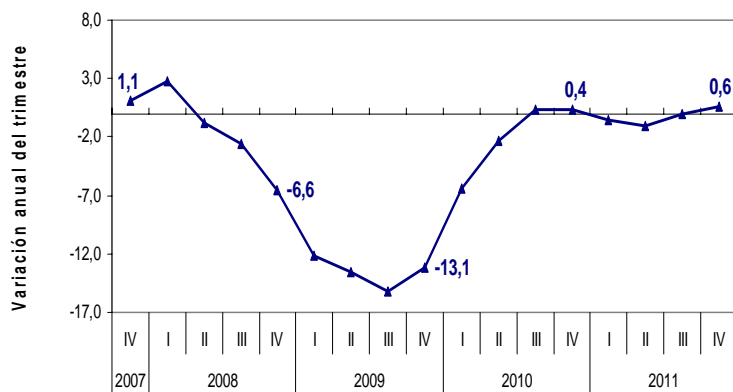


**Gráfico 25**  
**Variación anual de las ventas**  
**2007 (IV trimestre) - 2011**  
**Medellín – área metropolitana**



Fuente: DANE - MTMR.

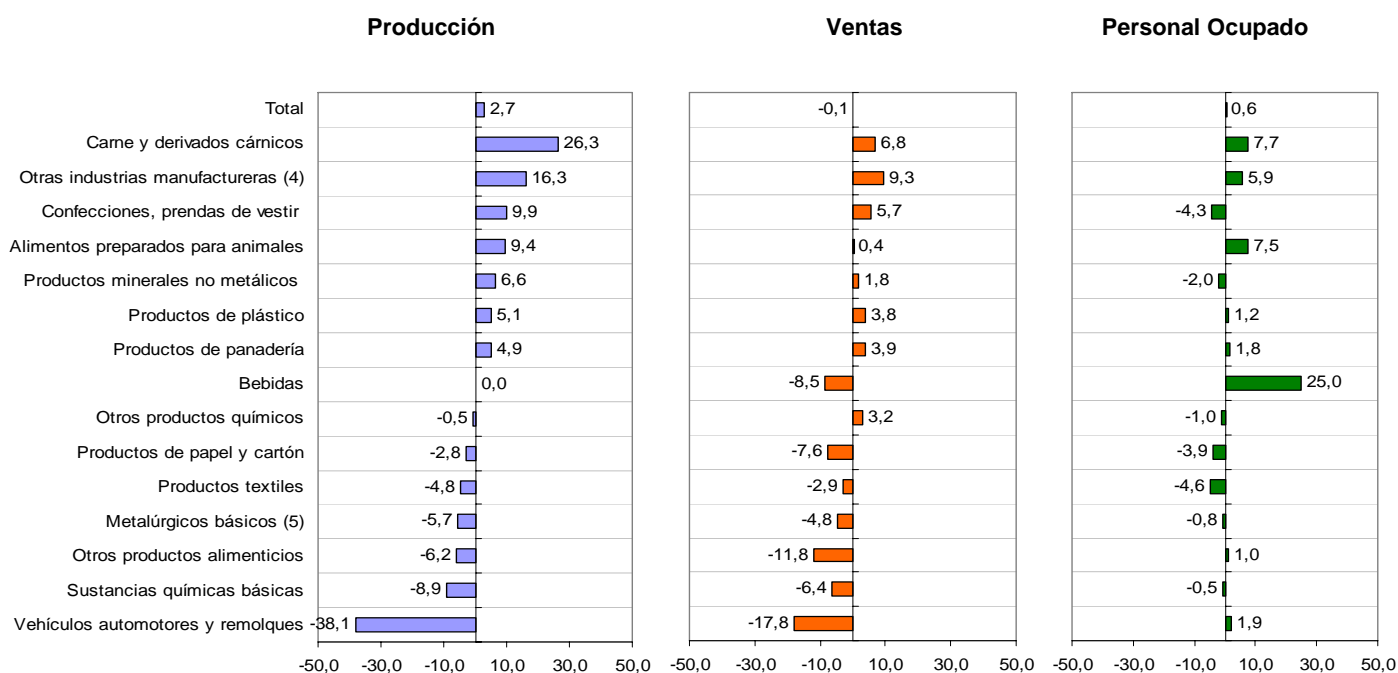
**Gráfico 26**  
**Variación anual del personal ocupado**  
**2007 (IV trimestre) - 2011**  
**Medellín – área metropolitana**



Fuente: DANE - MTMR.

## 1.2.2 Comportamiento de la industria manufacturera según actividades

**Gráfico 27**  
**Variación anual de la producción industrial, las ventas y el personal ocupado, por actividades**  
**2011 (IV trimestre)**  
**Medellín – área metropolitana**



Fuente: DANE - MTMR.

### Producción

De las 15 actividades industriales en que se desagrega el sector manufacturero de Medellín y su área metropolitana, un total de siete registraron variaciones positivas en su producción en el IV trimestre de 2011 frente al mismo período de 2010; entre éstas se destacan: carne y derivados cárnicos (26,3%), otras industrias manufactureras (16,3%), confecciones, prendas de vestir (9,9%), y alimentos preparados para animales (9,4%). Por su parte, las actividades que registraron las mayores reducciones en su producción fueron vehículos automotores y remolques (-38,1%), sustancias químicas básicas (-8,9%) y otros productos alimenticios (-6,2%).

### Ventas

En el período de referencia, las actividades del sector manufacturero en Medellín y su área metropolitana que presentaron las principales disminuciones en sus ventas fueron: vehículos automotores y remolques (-17,8%) y otros productos alimenticios (-11,8%). Por el contrario las actividades que presentaron mayor crecimiento en sus ventas fueron: otras industrias manufactureras (9,3%), carne y derivados cárnicos (6,8%) y confecciones y prendas de vestir (5,7%).

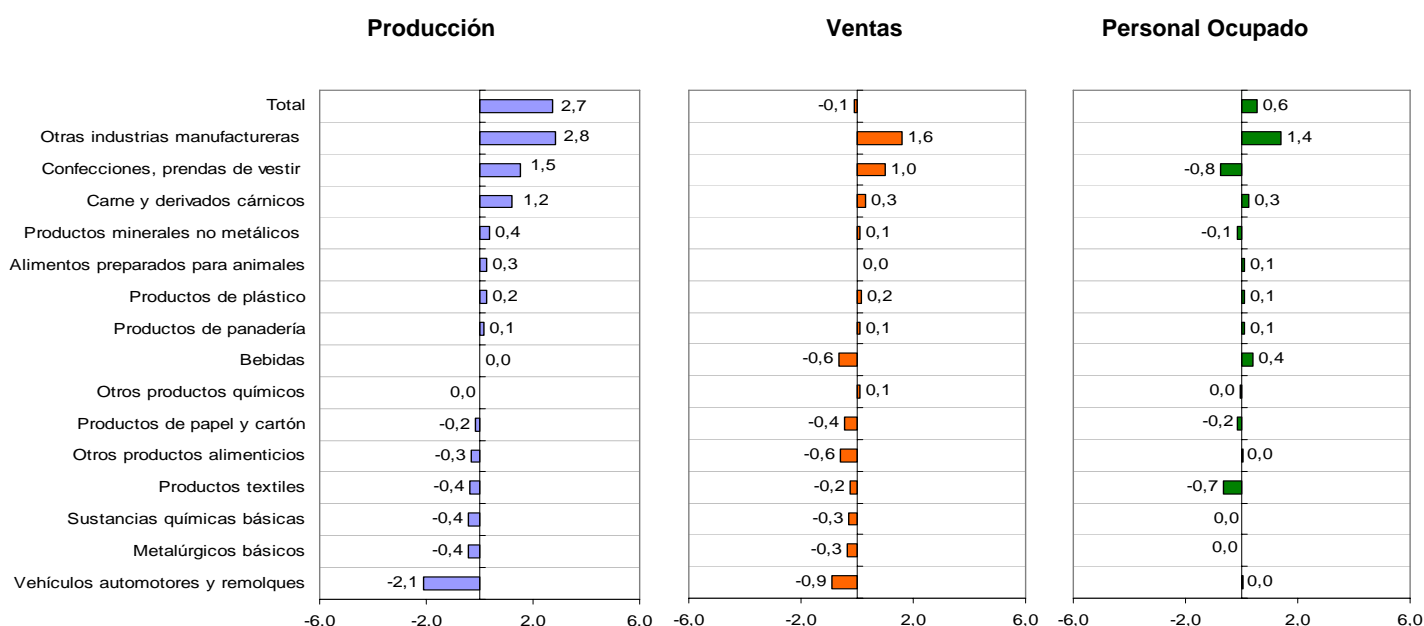
<sup>4</sup> Otras industrias manufactureras; incluye las divisiones: 1600 de productos de tabaco; 1900 de curtido y preparado de cueros, calzado, artículos de viaje y talabartería; 2000 de productos de madera, excepto muebles; 2200 de edición, impresión y reproducciones de grabaciones; 2300 de productos de la refinación de petróleo; 2500 de productos de caucho; 2610 de vidrio y sus productos; 2800 de productos elaborados de meta; 2900 de maquinaria y equipo ncp; 3100 de maquinaria y aparatos eléctricos ncp; 3200 de equipo y aparatos de radio, televisión y comunicaciones; 3300 de instrumentos médicos, ópticos y de precisión y 3600 de muebles y otras industrias manufactureras ncp.

<sup>5</sup> Metalúrgicos básicos; incluye las clases 2721 de industrias básicas de metales preciosos; 2729 de industrias básicas de otros metales no ferrosos; 2710 de industrias básicas de hierro y de acero y 2732 de fundición de metales no ferrosos.

## Personal ocupado

De las 15 actividades fabriles analizadas, ocho presentaron crecimientos en el personal ocupado durante el IV trimestre de 2011; entre éstas se destacan: bebidas (25,0%), carne y derivados cárnicos (7,7%) y alimentos preparados para animales (7,5%). Por el contrario, las actividades que registraron los principales decrecimientos en el personal ocupado, fueron: productos textiles (-4,6%), confecciones, prendas de vestir (-4,3%) y productos de papel y cartón (-3,9%).

**Gráfico 28**  
**Contribución de las actividades a la variación anual total de la producción industrial, las ventas y el personal ocupado**  
**2011 (IV trimestre)**  
**Medellín – área metropolitana**



Fuente: DANE - MTMR.

## Producción

El incremento de la producción industrial de Medellín y su área metropolitana en el IV trimestre de 2011, se explica principalmente por los aportes positivos de: otras industrias manufactureras; confecciones, prendas de vestir; y carne y derivados cárnicos. Estas tres actividades en conjunto contribuyeron con 5,5 puntos porcentuales al crecimiento de la producción (2,7%).

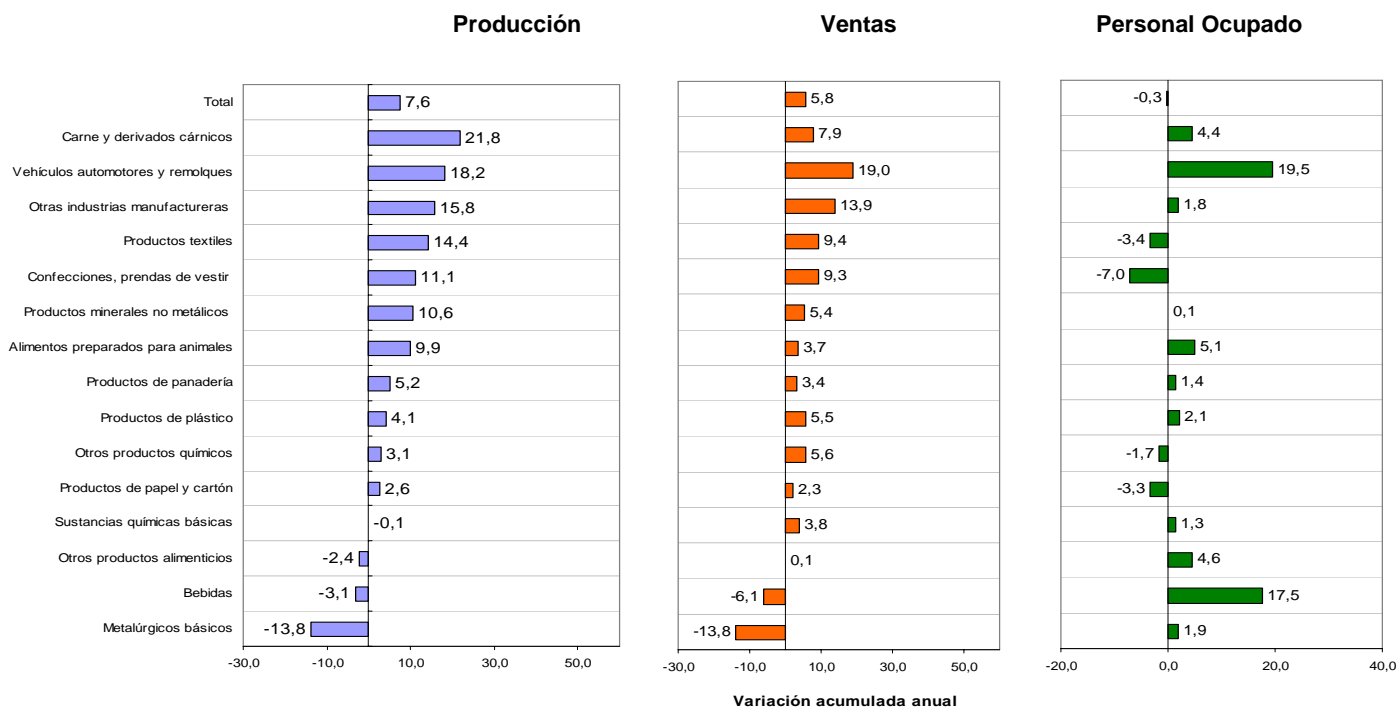
## Ventas

En el período de referencia, los principales aportes negativos se registraron en las actividades de: vehículos automotores y remolques; bebidas; y otros productos alimenticios. En conjunto estas tres actividades contribuyeron con 2,1 puntos porcentuales a la variación negativa de las ventas del sector (-0,1%). Los mayores aportes positivos a la variación de las ventas, se registraron en: otras industrias manufactureras; confecciones, prendas de vestir; y carne y derivados cárnicos, que en conjunto sumaron 2,9 puntos porcentuales a la variación de las ventas.

## Personal ocupado

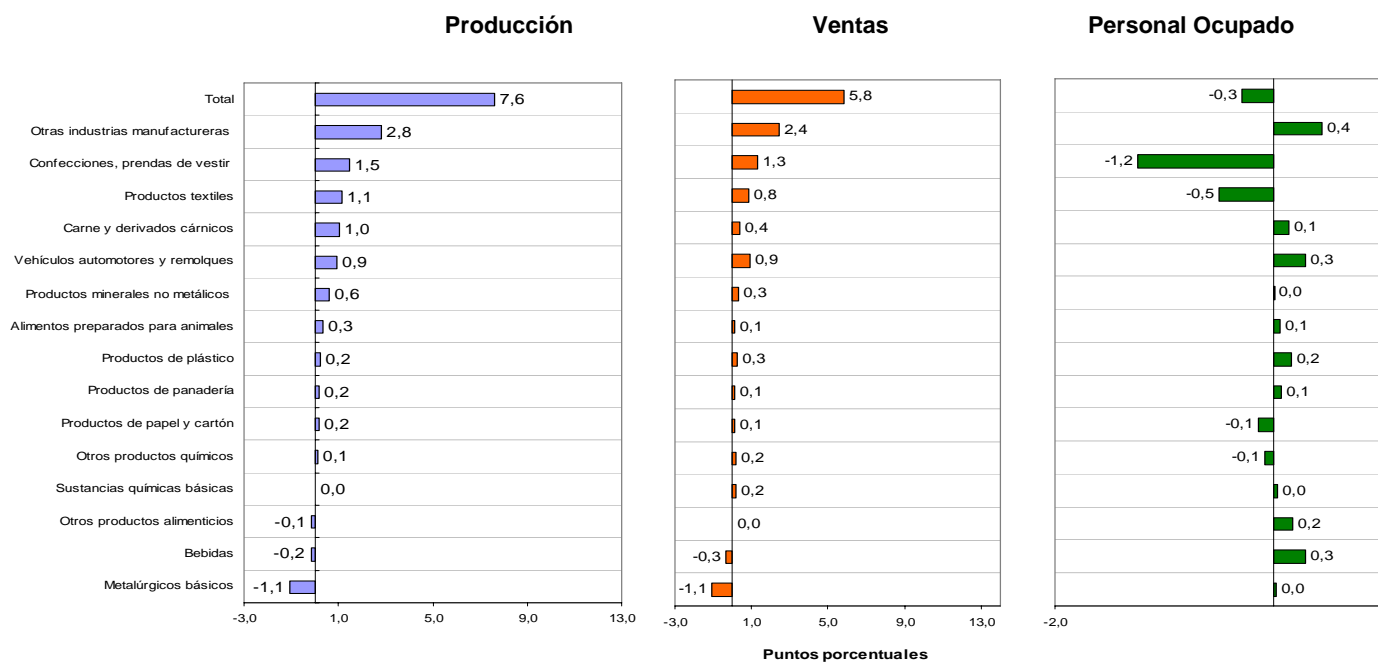
Los mayores aportes positivos a la variación total del personal ocupado, en el IV trimestre de 2011, se registraron en otras industrias manufactureras; y bebidas. Estas actividades en conjunto contribuyeron con 1,8 puntos porcentuales a la variación de 0,6% en la contratación del sector. Por otra parte, se destacan los aportes negativos de confecciones, prendas de vestir; y productos textiles.

**Gráfico 29**  
**Variación acumulada anual de la producción industrial, las ventas y el personal ocupado, por actividades**  
**2011**  
**Medellín – área metropolitana**



Fuente: DANE - MTMR.

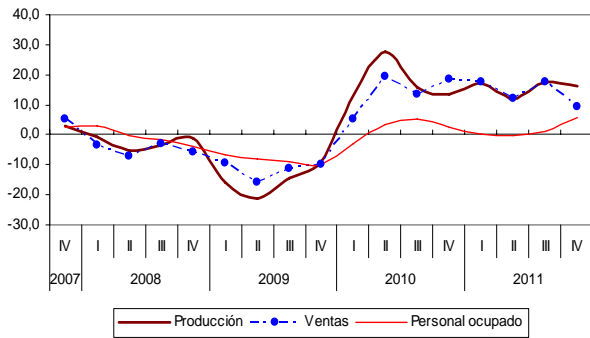
**Gráfico 30**  
**Contribución de las actividades a la variación acumulada anual de la producción industrial, las ventas y el personal ocupado**  
**2011**  
**Medellín – área metropolitana**



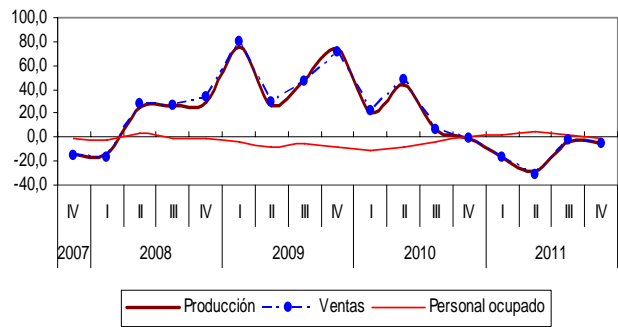
Fuente: DANE - MTMR.

**1.2.3 Análisis gráfico: evolución de la variación anual de la producción industrial, ventas y personal ocupado, según principales actividades. Medellín – área metropolitana 2007 (IV trimestre) - 2011**

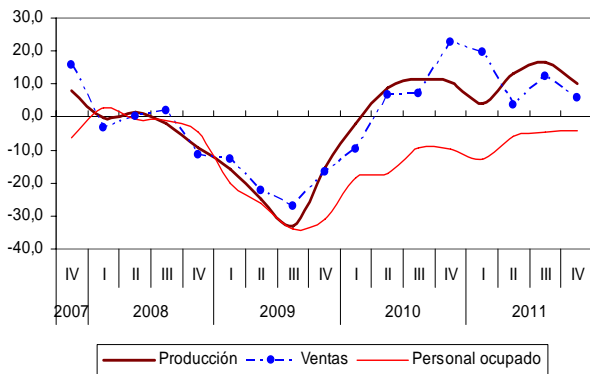
**Gráfico 35**  
Otras industrias manufactureras



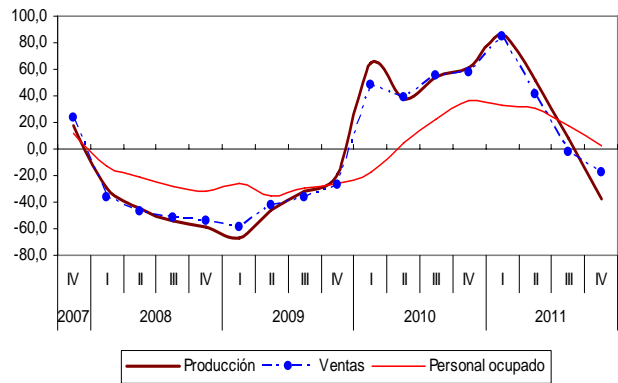
**Gráfico 36**  
Metalúrgicos básicos



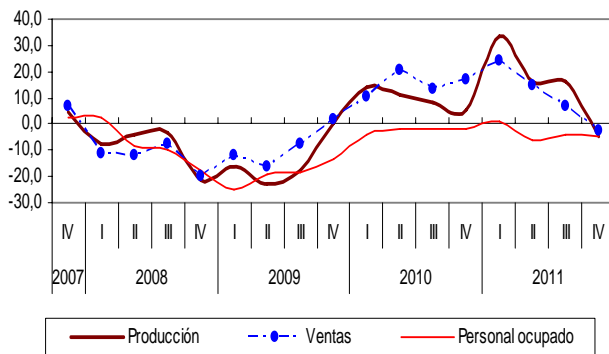
**Gráfico 37**  
Confecciones, prendas de vestir



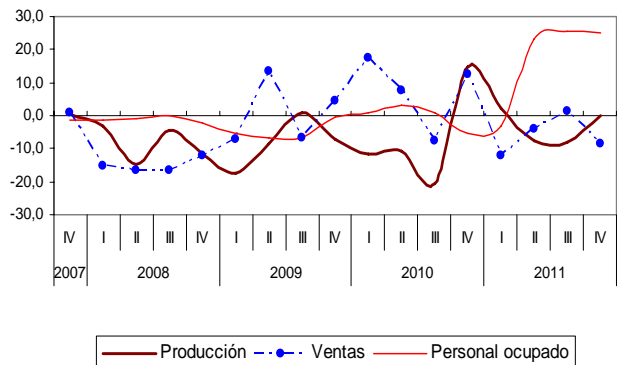
**Gráfico 38**  
Vehículos automotores, remolques



**Gráfico 39**  
Productos textiles



**Gráfico 40**  
Bebidas



Fuente: DANE - MTMR

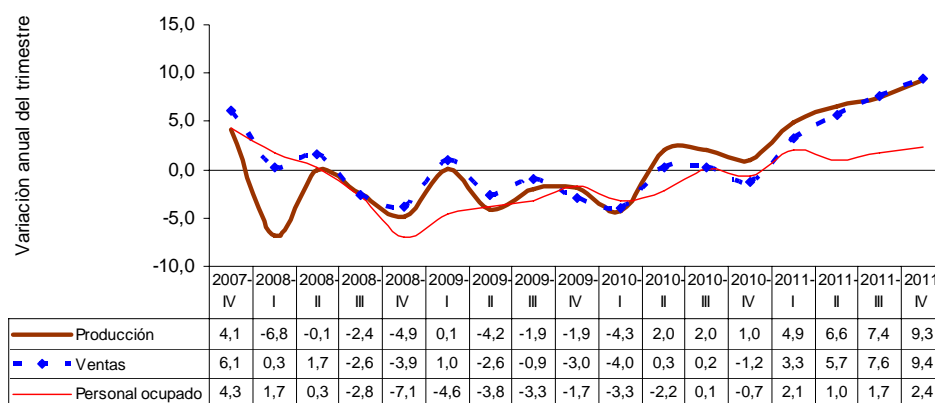


### 1.3 Región de Cali, Yumbo, Jamundí y Palmira

#### 1.3.1 Comportamiento general de la industria manufacturera 2011 (IV trimestre)

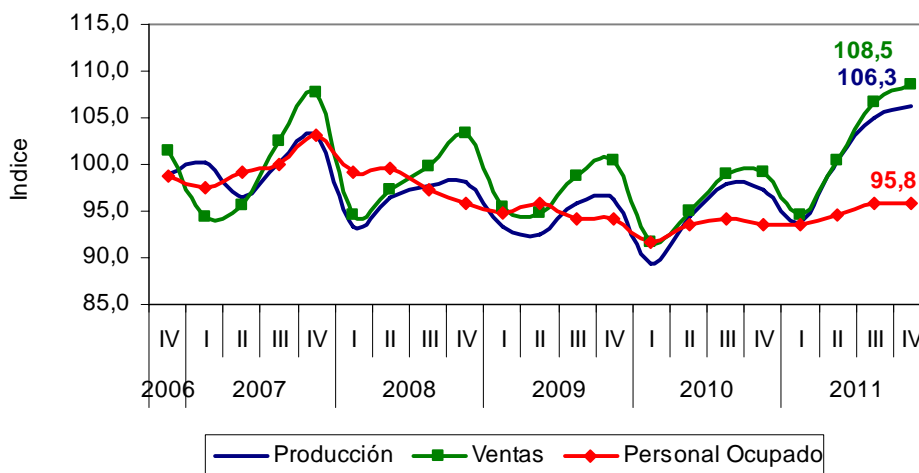
Durante el IV trimestre de 2011, la producción del sector fabril en la región de Cali, Yumbo, Jamundí y Palmira, creció 9,3%; las ventas registraron una variación positiva de 9,4% y el total del personal ocupado aumentó 2,4%, con respecto a igual período de 2010.

**Gráfico 37**  
**Variación anual del trimestre**  
**Producción, ventas y personal ocupado**  
**2007 (IV trimestre) - 2011**  
**Región de Cali, Yumbo, Jamundí y Palmira**



Fuente: DANE – MTMR.

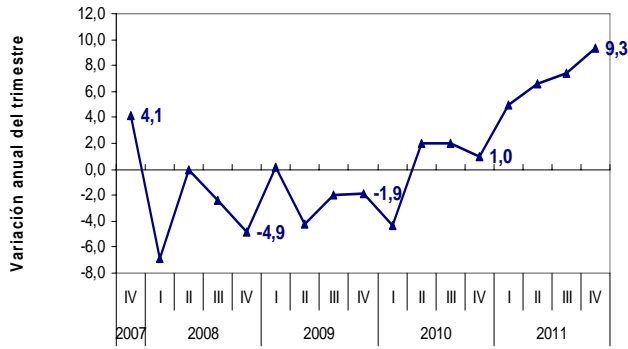
**Gráfico 38**  
**Índices de producción, ventas y personal ocupado de la industria manufacturera**  
**Región de Cali, Yumbo, Jamundí y Palmira**  
**2006 (IV trimestre) – 2011**  
**Base: promedio anual 2007 = 100**



Fuente: DANE – MTMR.

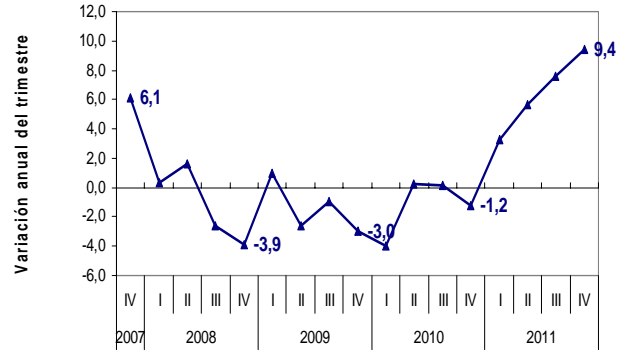


**Gráfico 39**  
**Variación anual de la producción industrial**  
**2007 (IV trimestre) - 2011**  
**Región de Cali, Yumbo, Jamundí y Palmira**

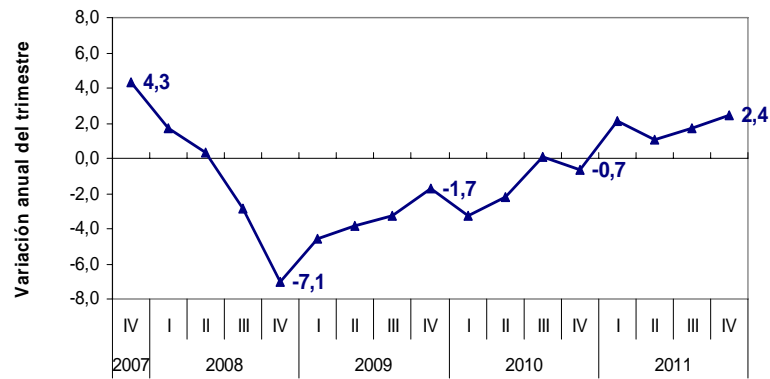


Fuente: DANE – MTMR.

**Gráfico 40**  
**Variación anual de las ventas**  
**2007 (IV trimestre) - 2011**  
**Región de Cali, Yumbo, Jamundí y Palmira**



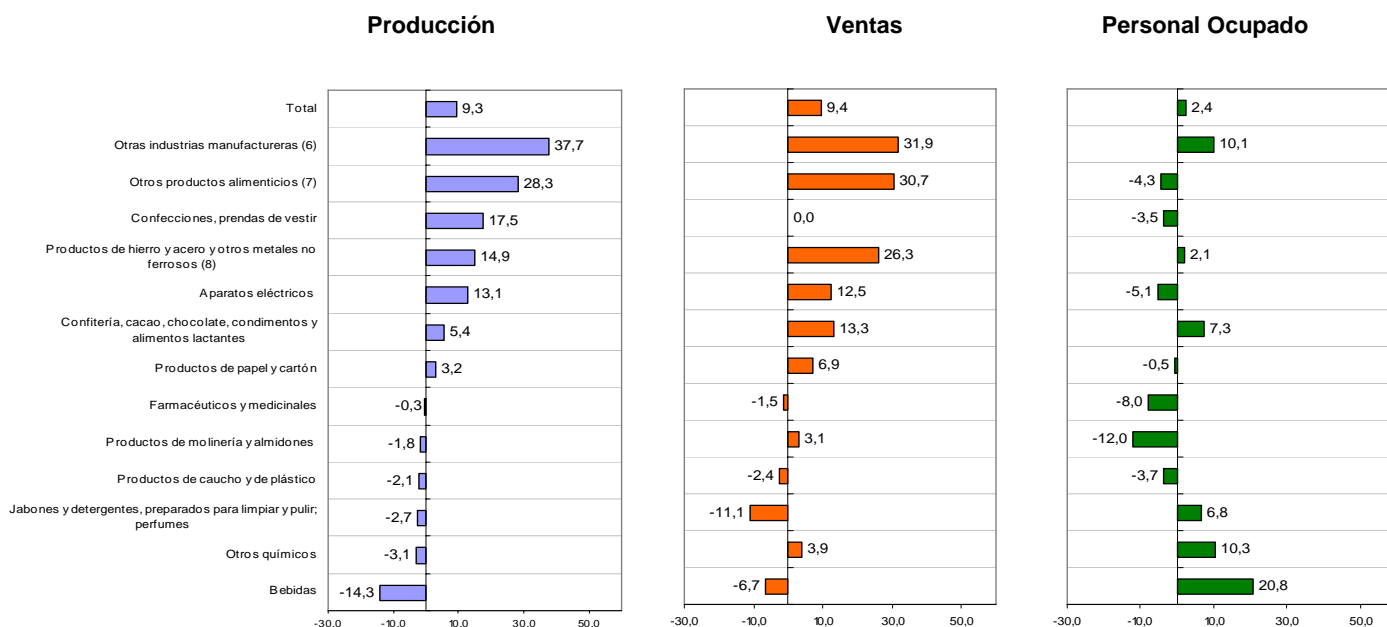
**Gráfico 41**  
**Variación anual del personal ocupado**  
**2007 (IV trimestre) - 2011**  
**Región de Cali, Yumbo, Jamundí y Palmira**



Fuente: DANE – MTMR.

### 1.3.2 Comportamiento de la industria manufacturera según actividades

**Gráfico 42**  
**Variación anual de la producción industrial, las ventas y el personal ocupado, por actividades**  
**2011 (IV trimestre)**  
**Región de Cali, Yumbo, Jamundí y Palmira**



Fuente: DANE - MTMR.

#### Producción

En el IV trimestre de 2011, siete de las 13 actividades analizadas para el sector manufacturero de la región de Cali, Yumbo, Jamundí y Palmira, presentaron crecimiento en su producción; los mayores aumentos se registraron en: otras industrias manufactureras (37,7%), otros productos alimenticios (28,3%), confecciones, prendas de vestir (17,5%), productos de hierro y acero y otros metales no ferrosos (14,9%) y aparatos eléctricos (13,1%). Por su parte, bebidas (-14,3%), presentó la principal variación negativa.

#### Ventas

En el IV trimestre de 2011, las actividades del sector manufacturero en la región de Cali, Yumbo, Jamundí y Palmira que presentaron los crecimientos más altos en sus ventas, fueron: otras industrias manufactureras (31,9%), otros productos alimenticios (30,7%) y productos de hierro y acero y otros metales no ferrosos (26,3%). Por su parte, las actividades que registraron las principales disminuciones en sus ventas fueron: jabones y detergentes, preparados para limpiar y pulir, perfumes (-11,1%) y bebidas (-6,7%).

<sup>6</sup> Otras industrias manufactureras; incluye las divisiones: 1700 de productos textiles; 1900 de curtido y preparado de cueros, calzado, artículos de viaje y talabartería; 2000 de productos de madera, excepto muebles; 2200 de edición, impresión y reproducciones de grabaciones; 2300 de productos de la refinación de petróleo; 2800 de productos elaborados de metal; 2900 de maquinaria y equipo ncp; 3000 de maquinaria de oficina; 3200 de equipo y aparatos de radio, televisión y comunicaciones; 3300 de instrumentos médicos, ópticos y de precisión; 3400 de vehículos, carrocerías, partes y piezas; 3500 de otros tipos de equipos de transporte; y 3600 de muebles y otras industrias manufactureras ncp

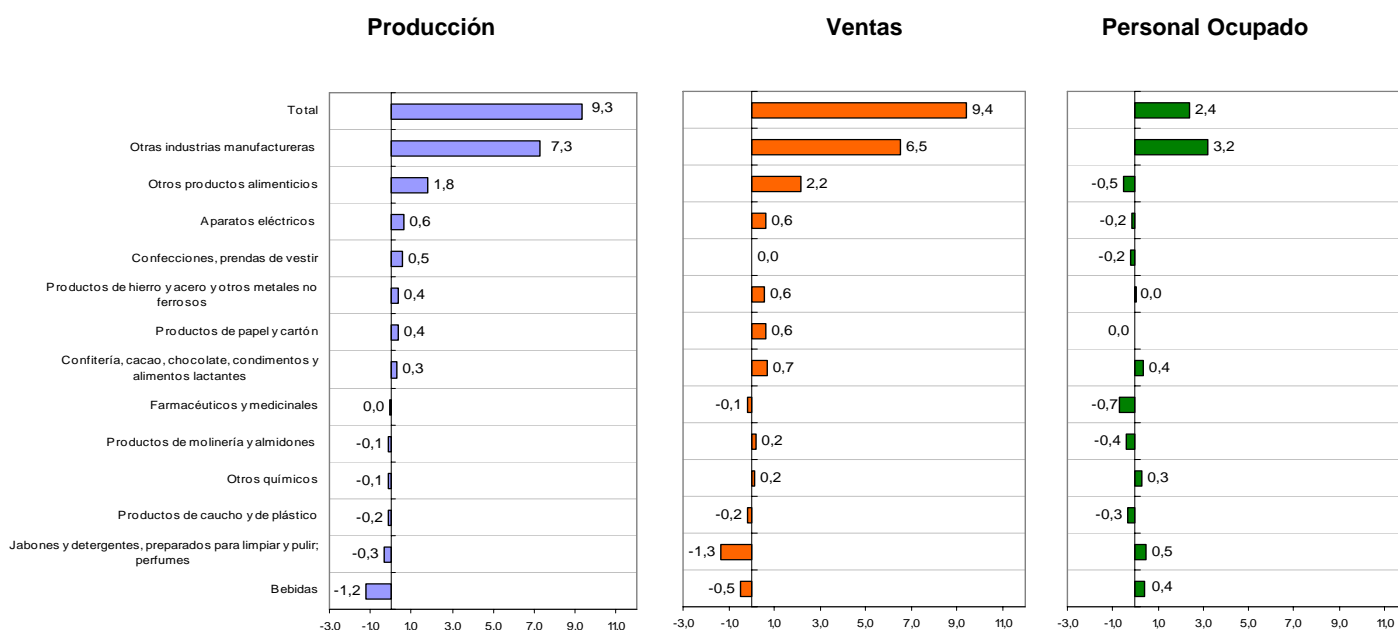
<sup>7</sup> Otros productos alimenticios; incluye las clases 1511 producción, transformación y conservación de carne y de derivados cárnicos, 1512 producción, transformación y conservación de pescado y de derivados, 1521 elaboración de alimentos compuestos principalmente de frutas, legumbres y hortalizas, 1522 elaboración de aceites y grasas de origen vegetal y animal, 1530 elaboración de productos lácteos, 1551 elaboración de productos de panadería, 1552 elaboración de macarrones, fideos, alucuzcuz y productos farináceos similares, 1563 tostiñ y mollienda del café, 1571 Ingenios azucareros y 1572 trapiches.

<sup>8</sup> Productos de hierro y acero y otros metales no ferrosos; incluye las clases 2710 de industrias básicas de hierro y acero; 2729 de industrias básicas de otros metales no ferrosos; y 2732 de fundición de metales no ferrosos.

## Personal ocupado

En el IV trimestre de 2011, seis de las 13 actividades analizadas en el sector manufacturero de la región de Cali, Yumbo, Jamundí y Palmira, generaron un crecimiento en el personal ocupado, destacándose: bebidas (20,8%), otros químicos (10,3%) y otras industrias manufactureras (10,1%). Las actividades del sector manufacturero que registraron las principales disminuciones en el personal ocupado, fueron: productos de molinería y almidones (-12,0%), farmacéuticos y medicinales (-8,0%) y aparatos eléctricos (-5,1%).

**Gráfico 43**  
**Contribución de las actividades a la variación anual total de la producción industrial, las ventas y el personal ocupado**  
**2011 (IV trimestre)**  
**Región de Cali, Yumbo, Jamundí y Palmira**



Fuente: DANE - MTMR.

## Producción

En el IV trimestre de 2011, los mayores aportes positivos a la variación total de la producción de la región de Cali, Yumbo, Jamundí y Palmira se registraron en: otras industrias manufactureras y otros productos alimenticios con un aporte conjunto de 9,1 puntos porcentuales a la variación anual del trimestre. El mayor aporte negativo lo registró la industria de bebidas (-1,2 puntos porcentuales).

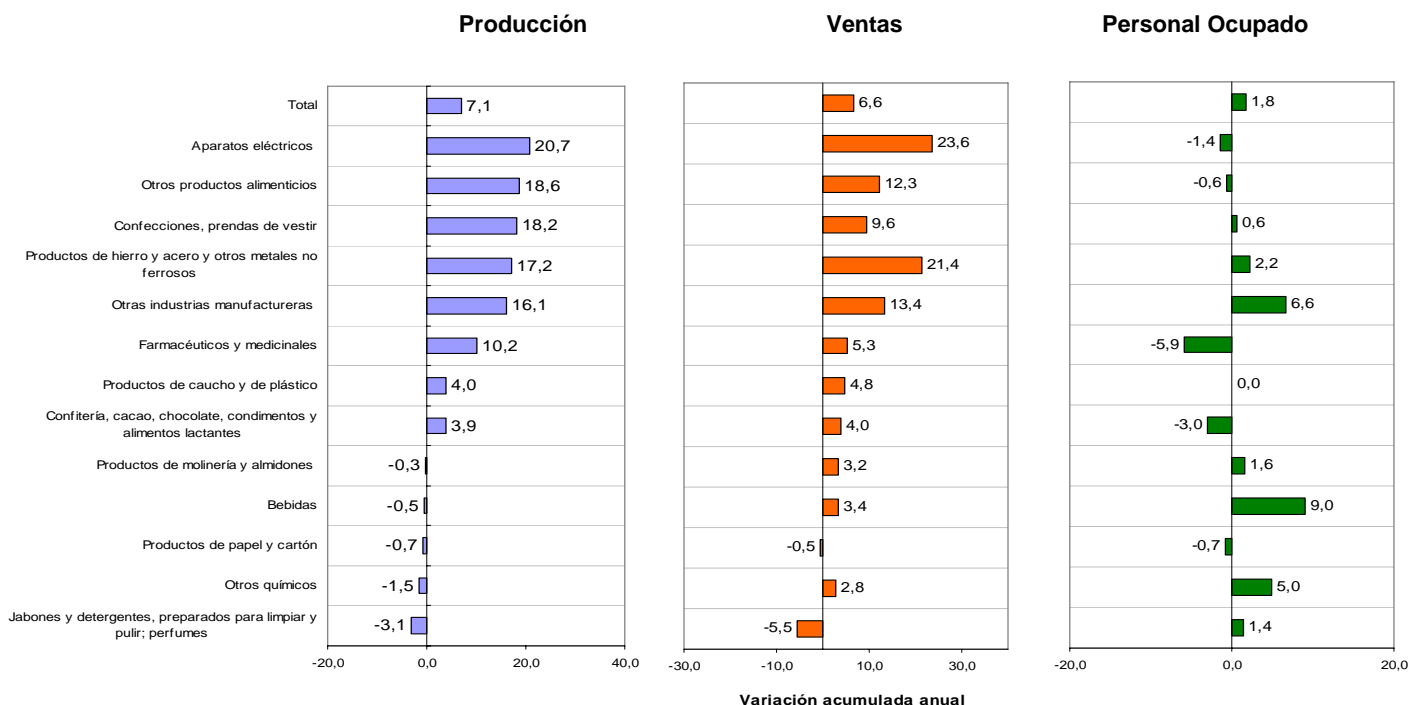
## Ventas

En el IV trimestre de 2011, las actividades que registraron los mayores aportes positivos a la variación de las ventas las registraron: otras industrias manufactureras y otros productos alimenticios. En conjunto estas dos actividades contribuyeron con 8,7 puntos porcentuales a la variación anual del trimestre (9,4%). Los mayores aportes negativos a las ventas fueron: jabones y detergentes, preparados para limpiar y pulir, perfumes; y bebidas.

## Personal ocupado

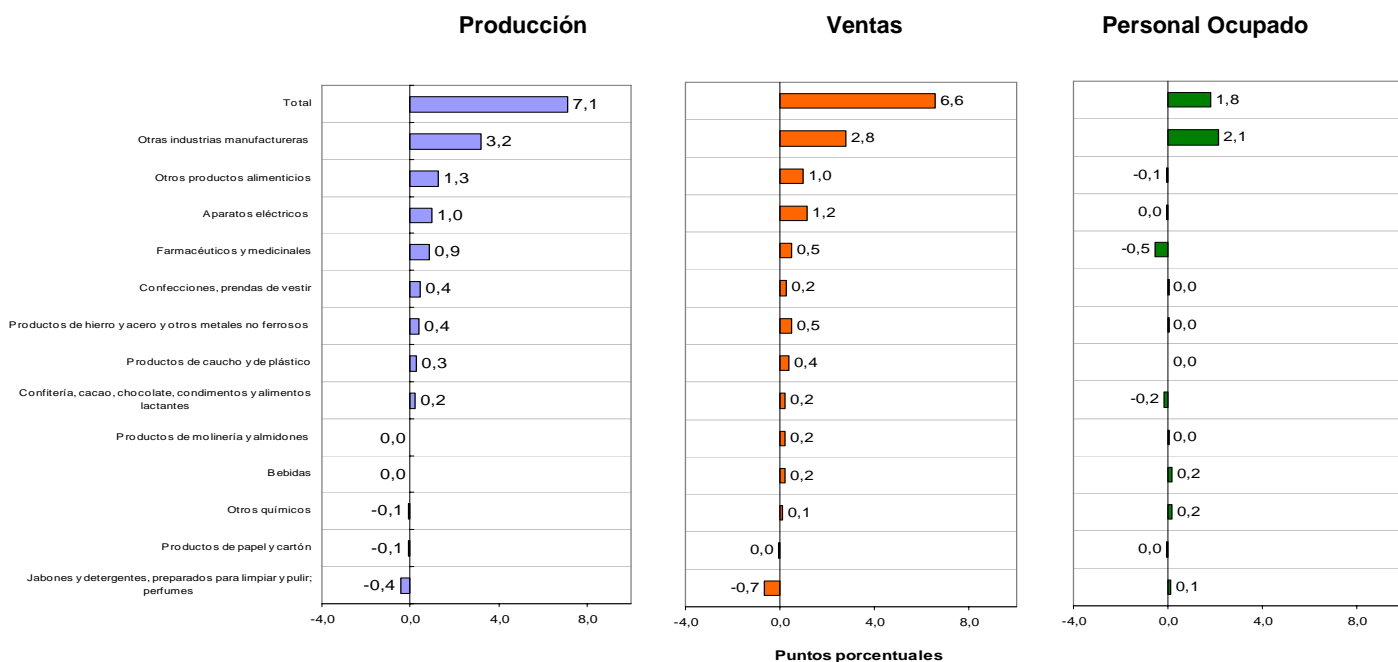
En el período de referencia, los mayores aportes positivos a la variación total del personal ocupado en la región de Cali, Yumbo, Jamundí y Palmira, se registraron en las actividades de otras industrias manufactureras y jabones y detergentes, preparados para limpiar y pulir; perfumes, que en conjunto aportaron 3,7 puntos porcentuales a la variación anual del trimestre (2,4%). Por el contrario, los principales aportes negativos a la variación total del personal ocupado, se presentaron en: farmacéuticos y medicinales; otros productos alimenticios y productos de molinería y almidones.

**Gráfico 44**  
**Variación acumulada anual de la producción industrial, las ventas y el personal ocupado, por actividades**  
**2011**  
**Región de Cali, Yumbo, Jamundí y Palmira**



Fuente: DANE - MTMR.

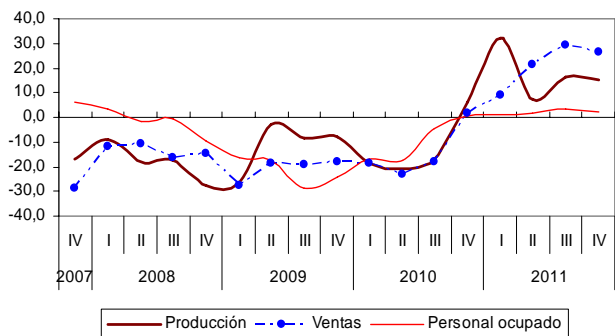
**Gráfico 45**  
**Contribución de las actividades a la variación acumulada anual de la producción industrial, las ventas y el personal ocupado**  
**2011**  
**Región de Cali, Yumbo, Jamundí y Palmira**



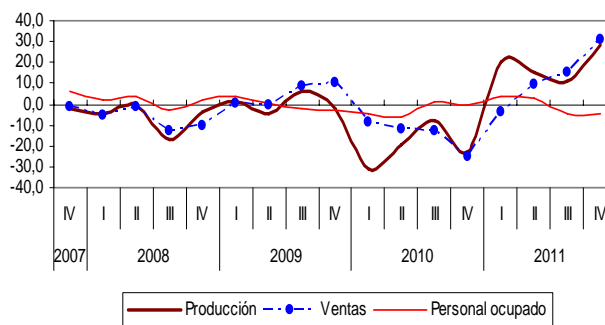
Fuente: DANE - MTMR.

**1.2.3 Análisis gráfico: evolución de la variación anual de la producción industrial, ventas y personal ocupado, según principales actividades. Región de Cali, Yumbo, Jamundí y Palmira 2007 (IV trimestre) - 2011.**

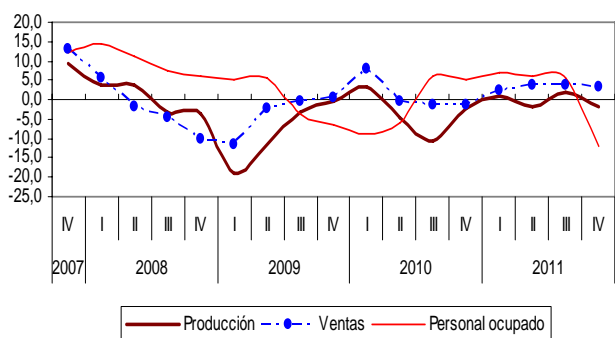
**Gráfico 46**  
Productos de hierro y acero y otros metales no ferrosos



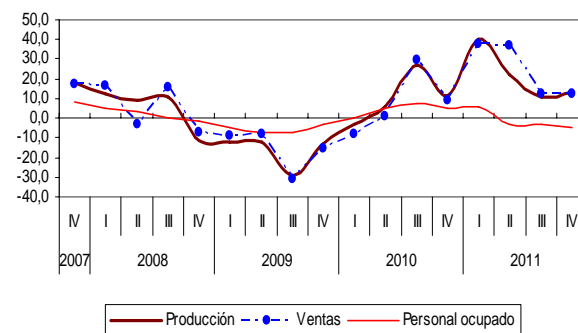
**Gráfico 47**  
Otros productos alimenticios



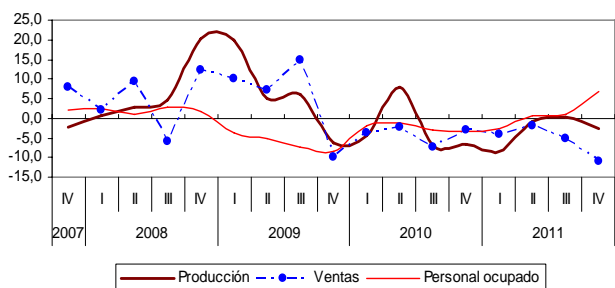
**Gráfico 48**  
Productos de molinería y almidones



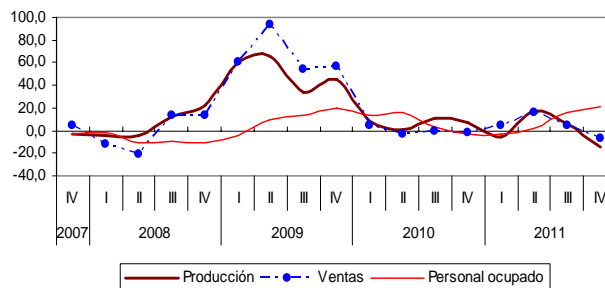
**Gráfico 49**  
Aparatos eléctricos



**Gráfico 50**  
Jabones y detergentes, preparados para limpiar y pulir; perfumes



**Gráfico 51**  
Bebidas



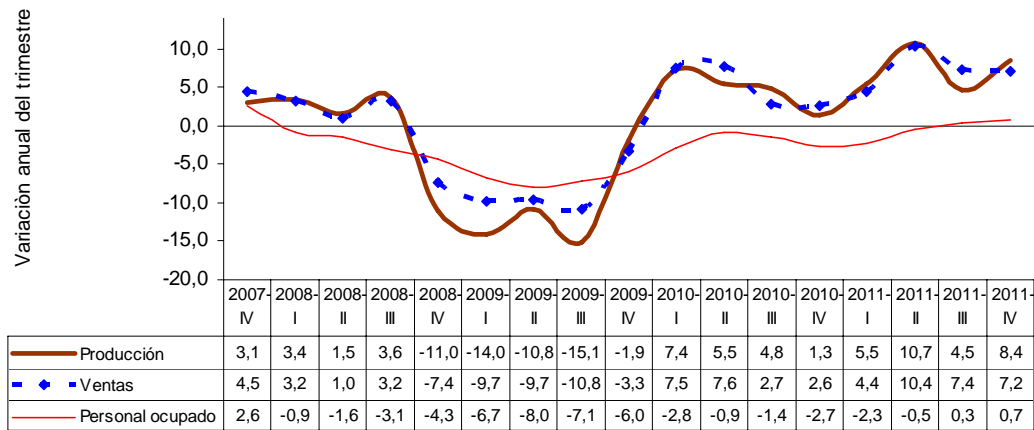
Fuente: DANE - MTMR

## 1.4 Región de Barranquilla, Soledad, Malambo, Cartagena y Santa Marta <sup>9</sup>

### 1.4.1 Comportamiento general de la industria manufacturera 2011 (IV trimestre)

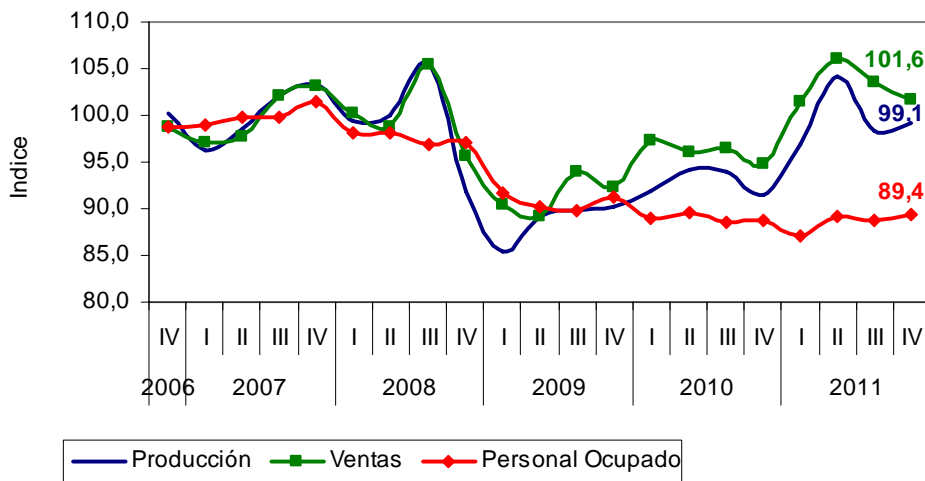
En el IV trimestre de 2011, la producción del sector fabril, de la región de Barranquilla, Soledad, Malambo, Cartagena y Santa Marta, creció 8,4%; las ventas registraron una variación positiva de 7,2% y el personal ocupado vinculado aumentó 0,7%, respecto al mismo período de 2010.

**Gráfico 52**  
**Variación anual del trimestre**  
**Producción, ventas y personal ocupado**  
**2007 (IV trimestre) - 2011**  
**Región de Barranquilla, Soledad, Malambo, Cartagena y Santa Marta**



Fuente: DANE – MTMR.

**Gráfico 53**  
**Índices de producción, ventas y personal ocupado de la industria manufacturera**  
**Región de Barranquilla, Soledad, Malambo, Cartagena y Santa Marta**  
**2006 (IV trimestre) – 2011**  
**Base: promedio anual 2007 = 100**

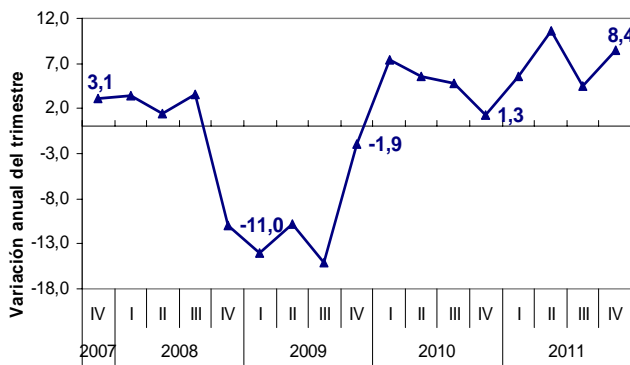


Fuente: DANE – MTMR.

<sup>9</sup> No incluye la actividad 2320: Productos de la refinación del petróleo

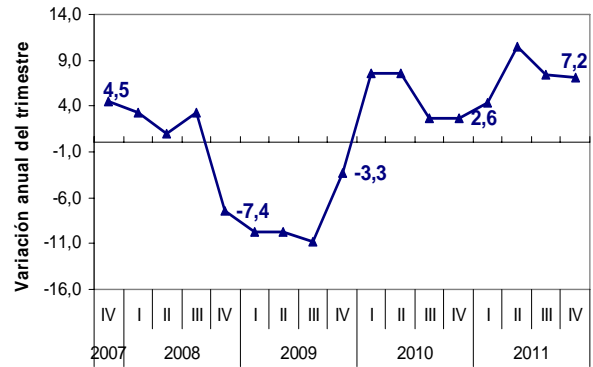


**Gráfico 54**  
**Variación anual de la producción industrial**  
**2007 (IV trimestre) - 2011**  
**Región de Barranquilla, Soledad, Malambo, Cartagena**  
**y Santa Marta**

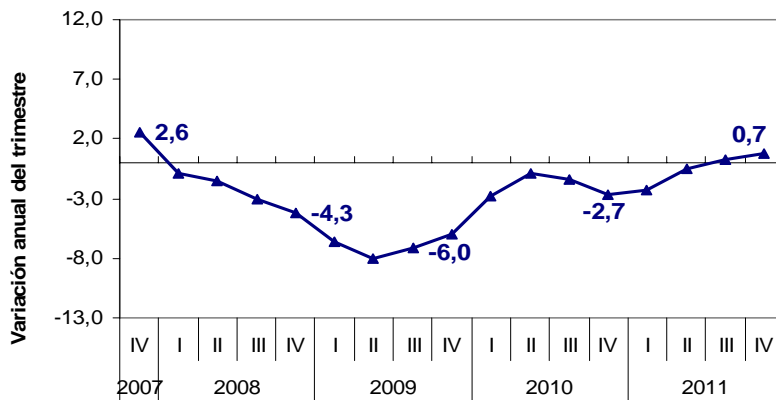


Fuente: DANE – MTMR.

**Gráfico 55**  
**Variación anual de las ventas**  
**2007 (IV trimestre) - 2011**  
**Región de Barranquilla, Soledad, Malambo, Cartagena**  
**y Santa Marta**



**Gráfico 56**  
**Variación anual del personal ocupado**  
**2007 (IV trimestre) - 2011**  
**Región de Barranquilla, Soledad, Malambo, Cartagena y Santa Marta**

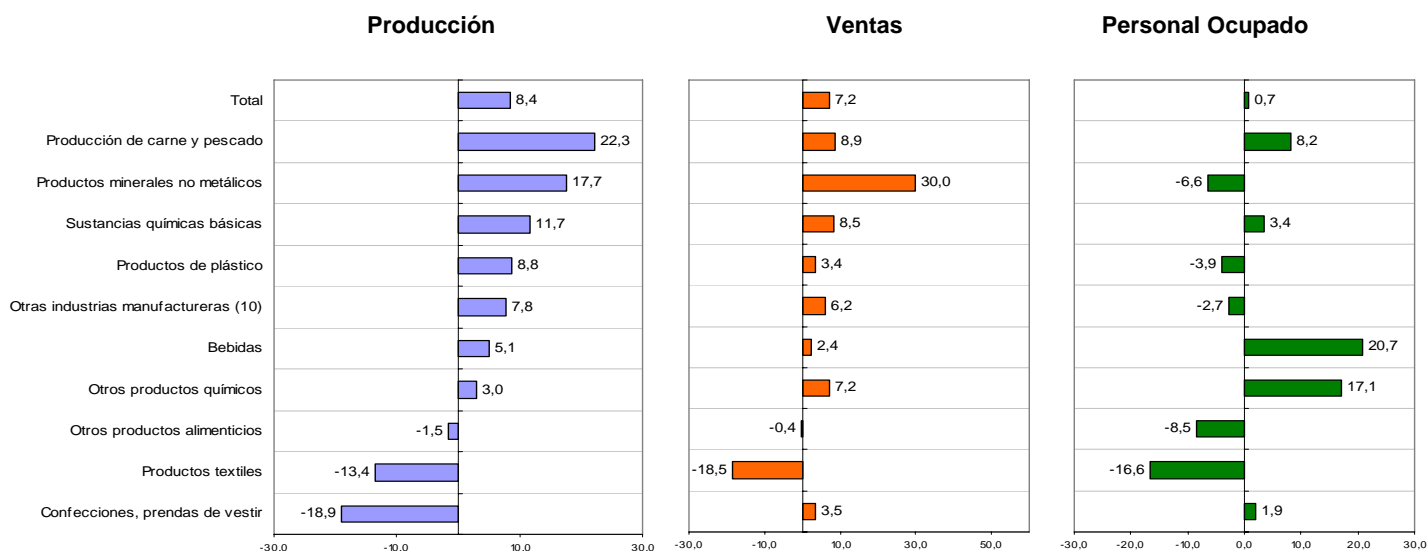


Fuente: DANE – MTMR.



## 1.4.2 Comportamiento de la industria manufacturera según actividades

**Gráfico 57**  
**Variación anual de la producción industrial, las ventas y el personal ocupado, por actividades**  
**2011 (IV trimestre)**  
**Región de Barranquilla, Soledad, Malambo, Cartagena y Santa Marta**



Fuente: DANE - MTMR.

### Producción

En el IV trimestre de 2011, siete de las 10 actividades fabriles del sector manufacturero analizadas para la región de Barranquilla, Soledad, Malambo, Cartagena y Santa Marta, presentaron crecimiento; las principales variaciones se registraron en: producción de carne y pescado (22,3%), productos minerales no metálicos (17,7%), sustancias químicas básicas (11,7%) y productos de plástico (8,8%).

Por el contrario, las actividades que presentaron los mayores decrecimientos fueron: confecciones, prendas de vestir (-18,9%) y productos textiles (-13,4%).

### Ventas

En el mismo período de referencia, las actividades del sector manufacturero en la región de Barranquilla, Soledad, Malambo, Cartagena y Santa Marta que presentaron los mayores crecimientos en sus ventas fueron: productos minerales no metálicos (30,0%), producción de carne y pescado (8,9%) y sustancias químicas básicas (8,5%).

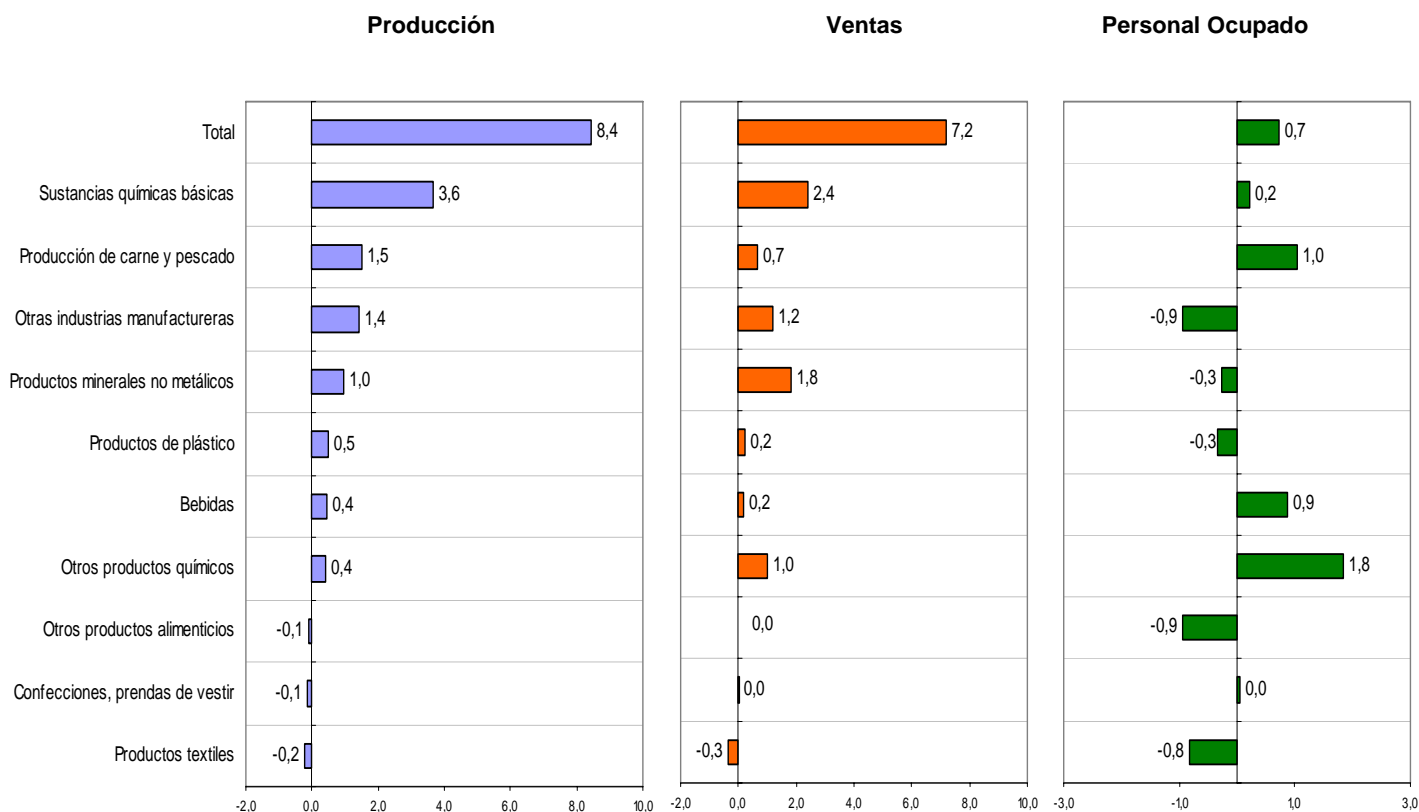
Las actividades que presentaron los únicos decrecimientos en sus ventas, fueron: productos textiles (-18,5%) y otros productos alimenticios (-0,4%).

### Personal ocupado

En el IV trimestre de 2011, las actividades del sector manufacturero en esta región que presentaron los mayores crecimientos en el personal ocupado, fueron: bebidas (20,7%), otros productos químicos (17,1%) y producción de carne y pescado (8,2%). Por su parte, las actividades de productos textiles (-16,6%) y otros productos alimenticios (-8,5%), registraron las mayores disminuciones.

<sup>10</sup> Otras industrias manufactureras; incluye las divisiones: 1600 de productos de tabaco; 1900 de curtido y preparado de cueros, calzado, artículos de viaje y talabartería; 2000 de productos de madera, excepto muebles; 2100 de papel, cartón y sus productos; 2200 de edición, impresión y reproducciones de grabaciones; 2510 de productos de caucho; 2610 de vidrio y sus productos; 2700 de metalúrgicos básicos; 2800 de productos elaborados de metal; 2900 de maquinaria y equipo ncp; 3100 de maquinaria y aparatos eléctricos ncp; 3300 de instrumentos médicos, ópticos y de precisión; 3400 de vehículos, carrocerías, partes y piezas; 3500 de otros tipos de equipos de transporte y 3600 de muebles y otras industrias manufactureras ncp.

**Gráfico 58**  
**Contribución de las actividades a la variación anual total de la producción industrial, las ventas y el personal ocupado**  
**2011 (IV trimestre)**  
**Región de Barranquilla, Soledad, Malambo, Cartagena y Santa Marta**



Fuente: DANE - MTMR.

## Producción

En el IV trimestre de 2011, los mayores aportes positivos a la variación total de la producción de la región se presentaron en sustancias químicas básicas; producción de carne y pescado; y otras industrias manufactureras, que sumaron en conjunto 6,5 puntos porcentuales a la variación anual del trimestre. Los únicos aportes negativos a la variación total de la producción fabril de la región se registraron en: otros productos alimenticios; confecciones, prendas de vestir y productos textiles.

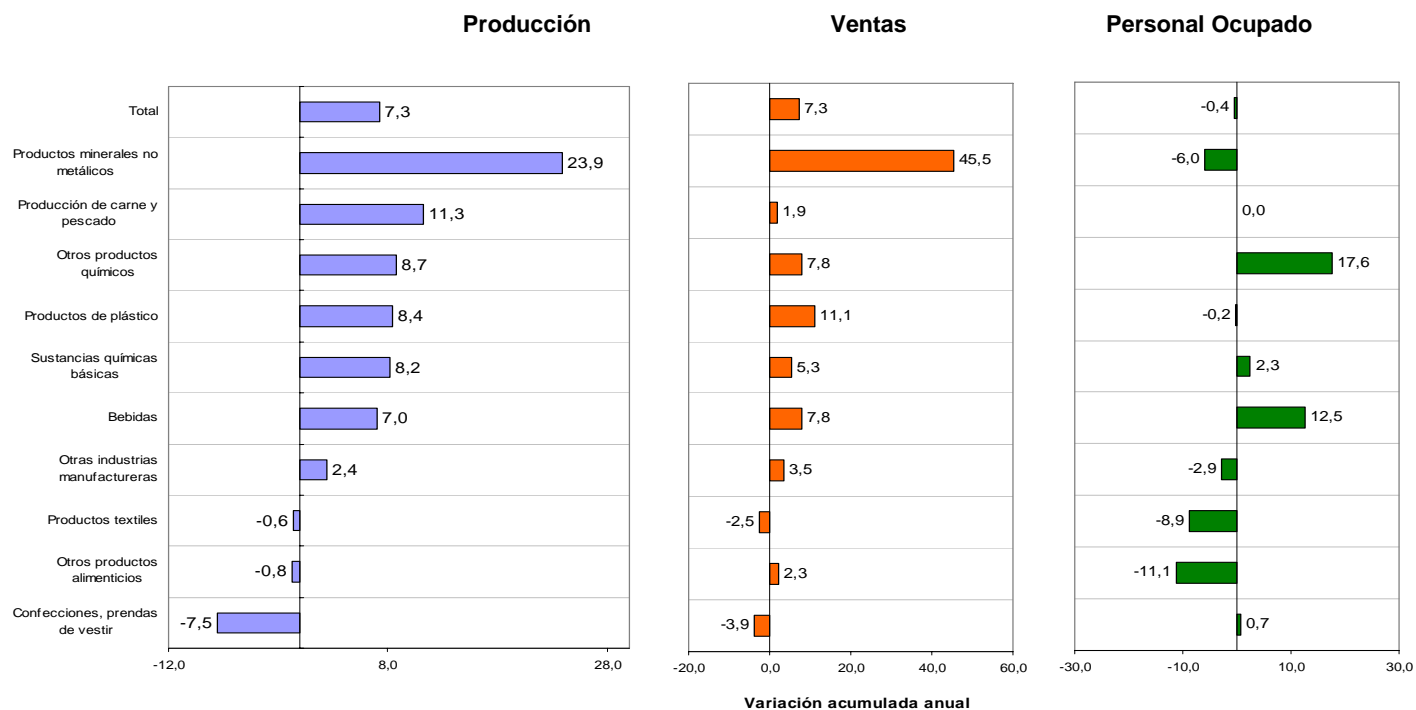
## Ventas

En el período de referencia, los mayores aportes positivos a la variación total de las ventas se presentaron en: sustancias químicas básicas y productos minerales no metálicos, con una contribución conjunta de 4,2 puntos porcentuales.

## Personal ocupado

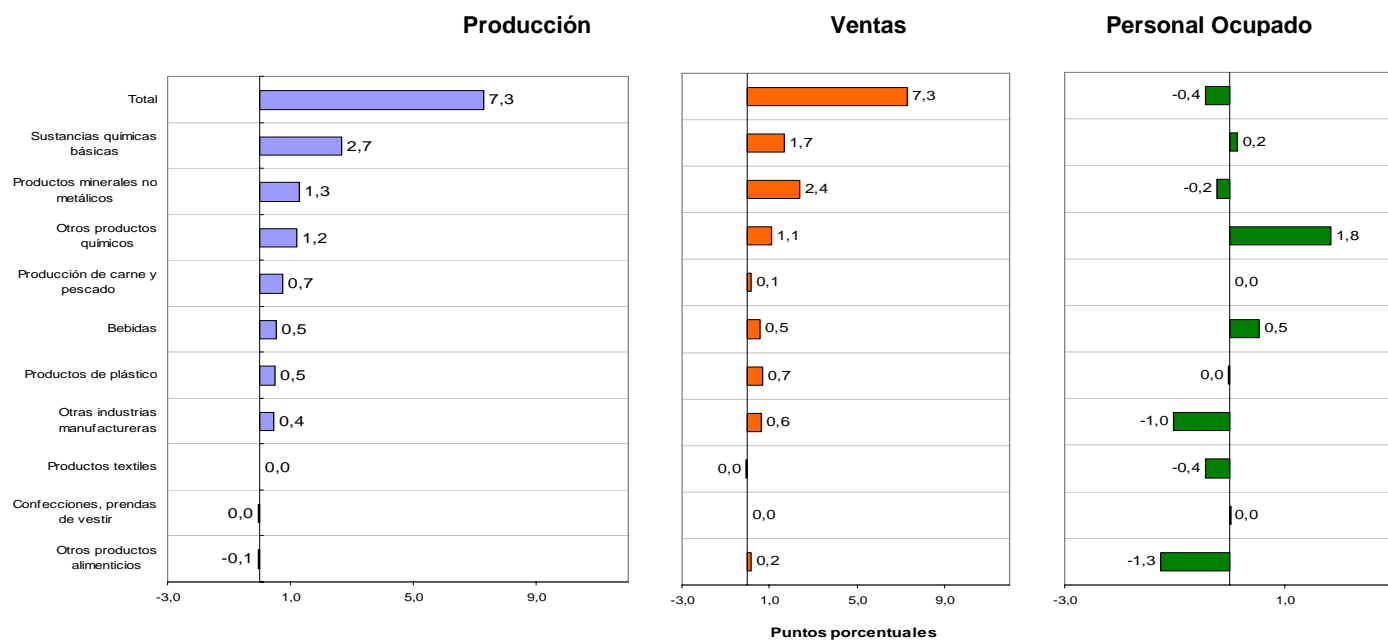
En el mismo período, los mayores aportes positivos a la variación total del personal ocupado se registraron en otros productos químicos; producción de carne y pescado; y bebidas, para una contribución conjunta de 3,7 puntos porcentuales; por el contrario, los mayores aportes negativos se registraron en otros productos alimenticios y otras industrias manufactureras.

**Gráfico 59**  
**Variación acumulada anual de la producción industrial, las ventas y el personal ocupado, por actividades**  
**2011**  
**Región de Barranquilla, Soledad, Malambo, Cartagena y Santa Marta**



Fuente: DANE - MTMR.

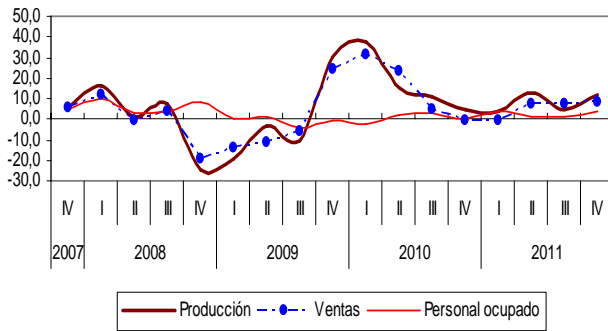
**Gráfico 60**  
**Contribución de las actividades a la variación acumulada anual de la producción industrial, las ventas y el personal ocupado**  
**2011**  
**Región de Barranquilla, Soledad, Malambo, Cartagena y Santa Marta**



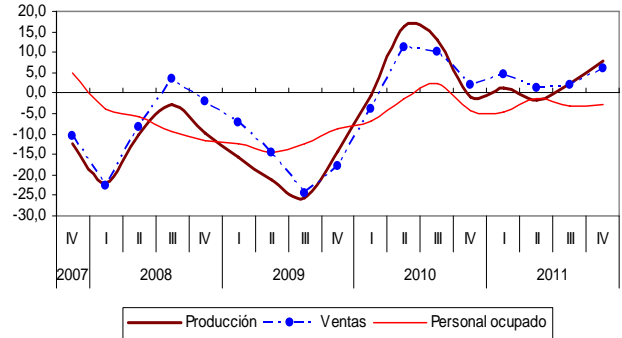
Fuente: DANE - MTMR.

**1.4.3 Análisis gráfico: evolución de la variación anual de la producción industrial, ventas y personal ocupado, según principales actividades. Región de Barranquilla, Soledad, Malambo, Cartagena y Santa Marta 2007 (IV trimestre) - 2011**

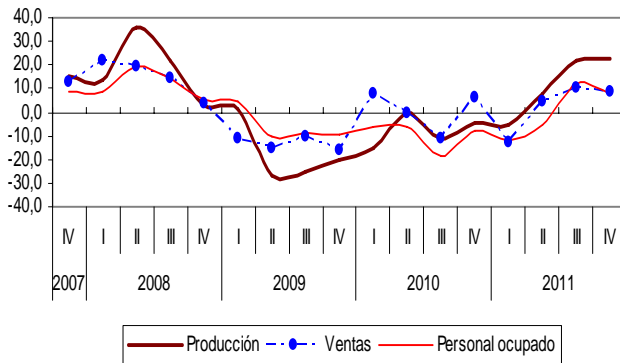
**Gráfico 61**  
**Sustancias químicas básicas**



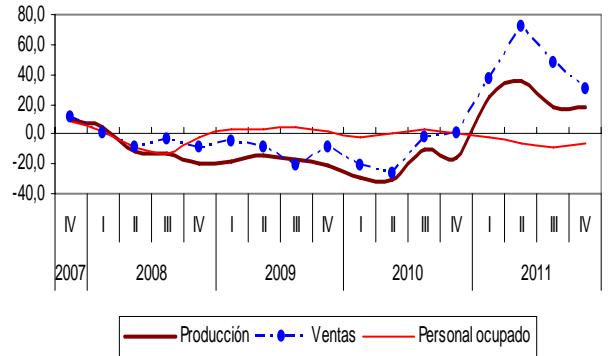
**Gráfico 62**  
**Otras industrias manufactureras**



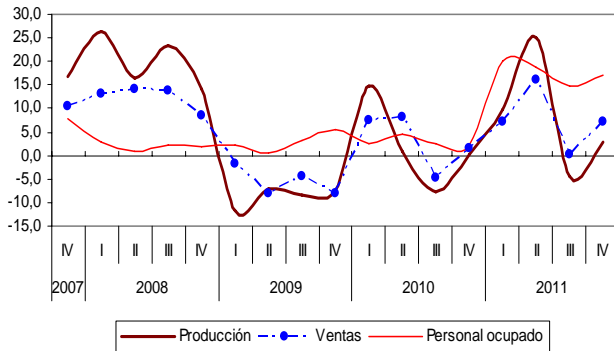
**Gráfico 63**  
**Producción de carne y pescado**



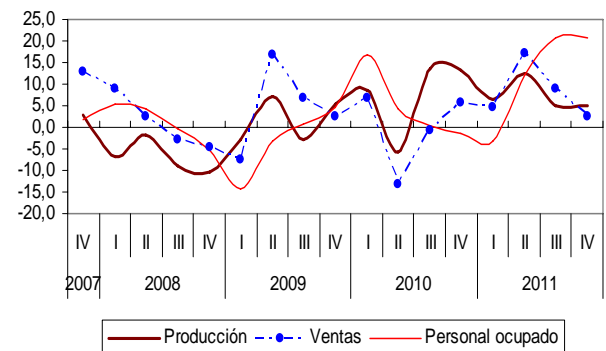
**Gráfico 64**  
**Productos minerales no metálicos**



**Gráfico 65**  
**Otros productos químicos**



**Gráfico 66**  
**Bebidas**



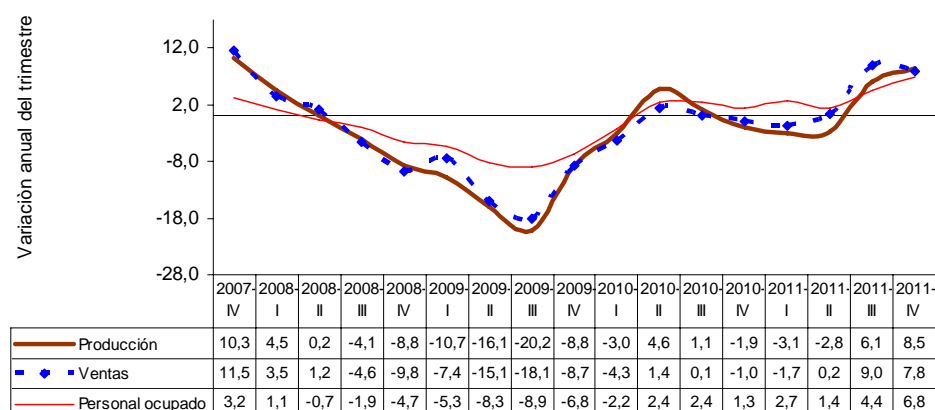
Fuente: DANE - MTMR

## 1.5 Eje Cafetero

### 1.5.1 Comportamiento general de la industria manufacturera 2011 (IV trimestre)

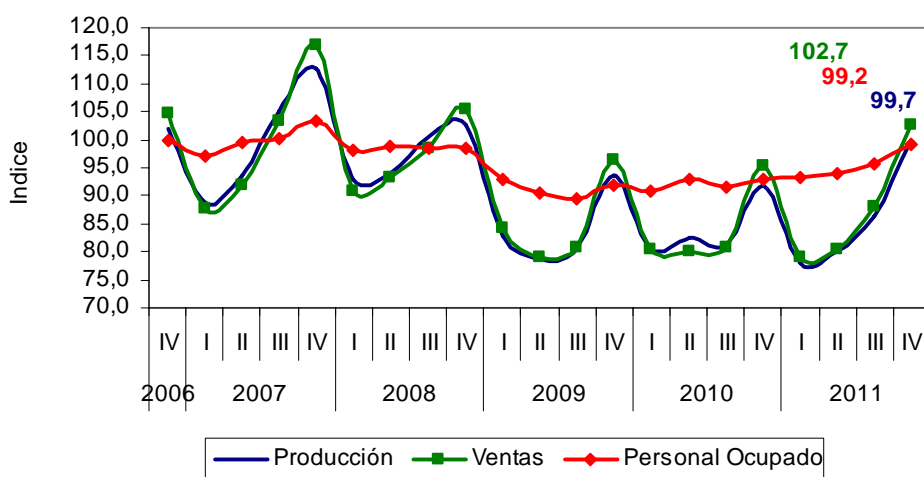
Durante el IV trimestre de 2011, la producción del sector fabril en el Eje Cafetero aumentó 8,5%; las ventas registraron un crecimiento de 7,8% y el total del personal ocupado aumentó 6,8%, respecto al mismo período de 2010.

**Gráfico 67**  
Variación anual del trimestre  
Producción, ventas y personal ocupado  
2007 (IV trimestre) - 2011  
Eje Cafetero



Fuente: DANE – MTMR.

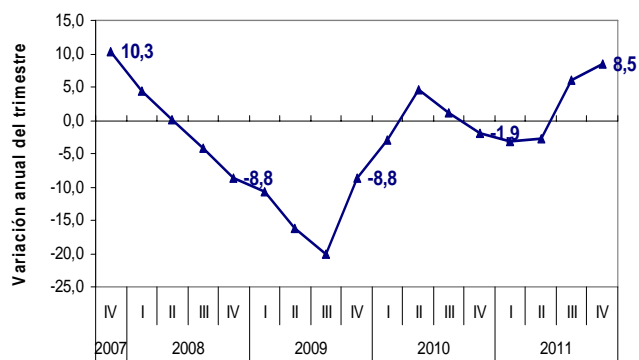
**Gráfico 68**  
Índices de producción, ventas y personal ocupado de la industria manufacturera  
Eje Cafetero  
2006 (IV trimestre) – 2011  
Base: promedio anual 2007 = 100



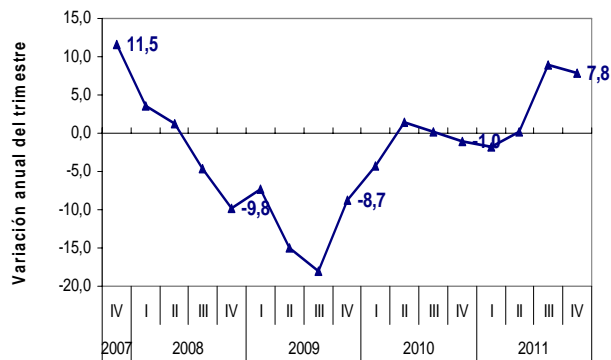
Fuente: DANE – MTMR.



**Gráfico 69**  
**Variación anual de la producción industrial**  
**2007 (IV trimestre) - 2011**  
**Eje Cafetero**

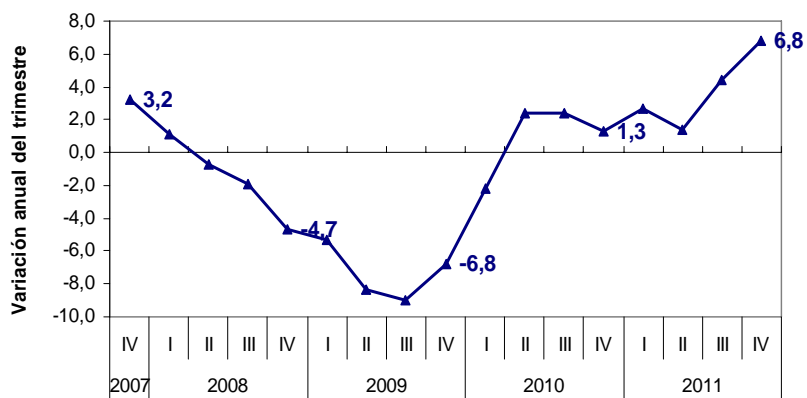


**Gráfico 70**  
**Variación anual de las ventas**  
**2007 (IV trimestre) - 2011**  
**Eje Cafetero**



Fuente: DANE – MTMR.

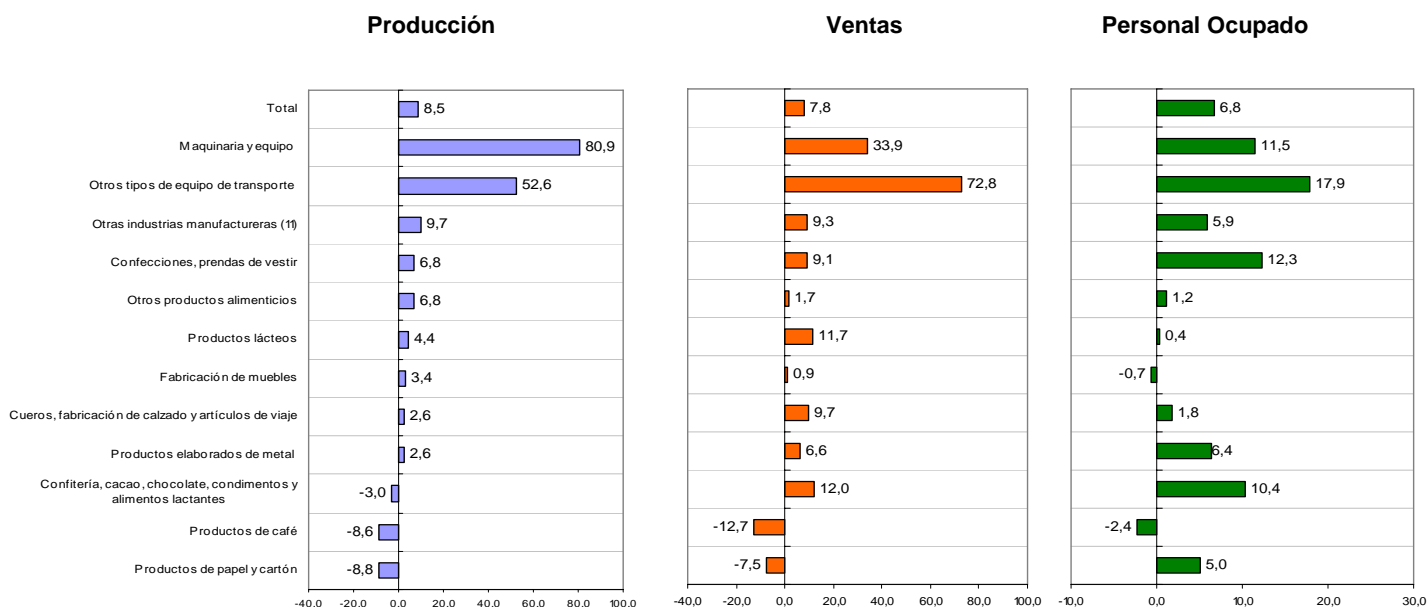
**Gráfico 71**  
**Variación anual del personal ocupado**  
**2007 (IV trimestre) - 2011**  
**Eje Cafetero**



Fuente: DANE – MTMR.

## 1.5.2 Comportamiento de la industria manufacturera según actividades

**Gráfico 72**  
**Variación anual de la producción industrial, las ventas y el personal ocupado, por actividades**  
**2011 (IV trimestre)**  
**Eje Cafetero**



Fuente: DANE - MTMR.

### Producción

De las 12 actividades industriales analizadas para el sector manufacturero del Eje Cafetero, un total de nueve registraron crecimiento en su producción en el IV trimestre de 2011 comparado con el mismo período de 2010; entre éstas se destacan: maquinaria y equipo (80,9%) y otros tipos de equipo de transporte (52,6%). Por su parte, las únicas actividades que presentaron variaciones negativas fueron: productos de papel y cartón (-8,8%), productos de café (-8,6%) y confitería, cacao, chocolate, condimentos y alimentos lactantes (-3,0%).

### Ventas

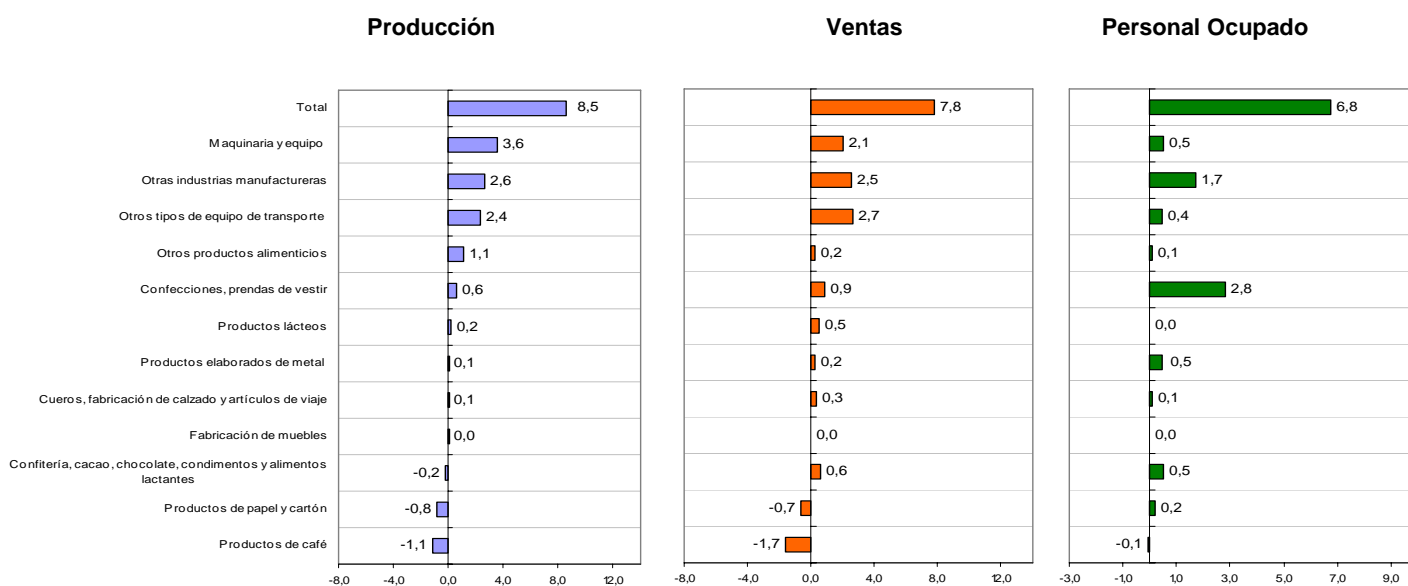
En el período de referencia, las actividades del sector manufacturero en la región del Eje Cafetero que presentaron los mayores crecimientos en sus ventas, fueron: otros tipos de equipo de transporte (72,8%), maquinaria y equipo (33,9%), confitería, cacao, chocolate, condimentos y alimentos lactantes (12,0%) y productos lácteos (11,7%). Por su parte, las actividades que registraron las únicas disminuciones en sus ventas, fueron: productos de café (-12,7%) y productos de papel y cartón (-7,5%).

<sup>11</sup> Otras industrias manufactureras; incluye las divisiones: 1700 de productos textiles; 2000 de productos de madera, excepto muebles; 2200 de edición, impresión y reproducciones de grabaciones; 2300 de productos de la refinación de petróleo; 2400 de sustancias químicas; 2500 de productos de caucho y plástico; 2600 de productos minerales no metálicos; 2700 de metalúrgicos básicos; 3100 de maquinaria y aparatos eléctricos ncp; 3300 de instrumentos médicos, ópticos y de precisión; 3400 de vehículos, carrocerías, partes y piezas; y 3600 de muebles y otras industrias manufactureras ncp.

## Personal ocupado

Las actividades del sector manufacturero en la región del Eje Cafetero que presentaron los mayores crecimientos en el personal ocupado, fueron: otros tipos de equipo de transporte (17,9%), confecciones, prendas de vestir (12,3%) maquinaria y equipo (11,5%) y confitería, cacao, chocolate, condimentos y alimentos lactantes (10,4%). Por el contrario, las actividades del sector manufacturero que presentaron las únicas disminuciones, fueron: productos de café (-2,4%) y fabricación de muebles (-0,7%).

**Gráfico 73**  
**Contribución de las actividades a la variación anual total de la producción industrial, las ventas y el personal ocupado 2011 (IV trimestre) Eje Cafetero**



Fuente: DANE - MTMR.

## Producción

En el IV trimestre de 2011, los mayores aportes positivos a la variación total de la producción, se registraron en: maquinaria y equipo; otras industrias manufactureras; otros tipos de equipo de transporte; y otros productos alimenticios. En conjunto, estas cuatro actividades contribuyeron con 9,7 puntos porcentuales a la variación positiva del sector (8,5%). En contraste, los únicos aportes negativos, se registraron en: productos de café; productos de papel y cartón; y confitería, cacao, chocolate, condimentos y alimentos lactantes.

## Ventas

En el período de referencia, las actividades que registraron los mayores aportes positivos a la variación total de las ventas del sector, fueron: otros tipos de equipo de transporte; otras industrias manufactureras; y maquinaria y equipo; en conjunto, su contribución fue de 7,3 puntos porcentuales.

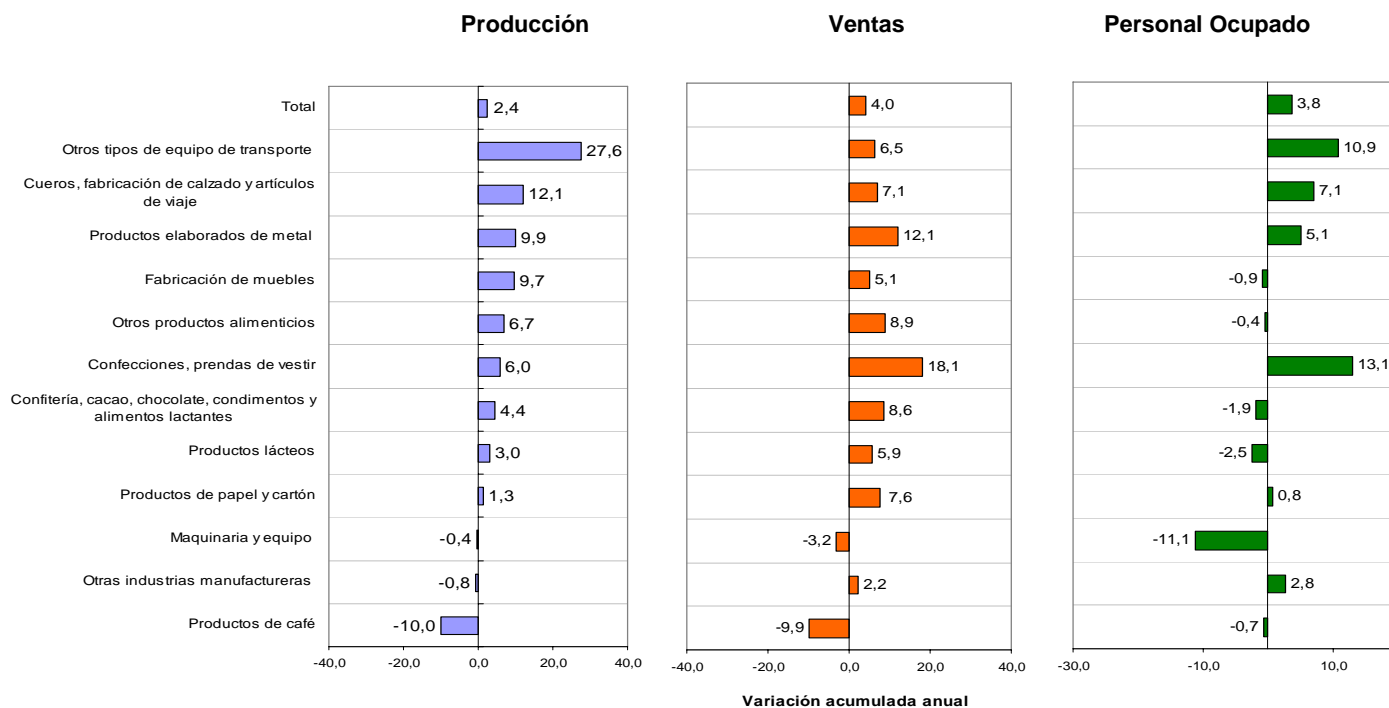
Los únicos aportes negativos a la variación total en las ventas se registraron en: productos de café; y productos de papel y cartón. En conjunto, estas actividades contribuyeron con -2,4 puntos a la variación anual del trimestre (7,8%).

## Personal ocupado

Los mayores aportes positivos a la variación total del personal ocupado se registraron en: confecciones, prendas de vestir; y otras industrias manufactureras. En conjunto, estas dos actividades contribuyeron con 4,5 puntos porcentuales a la variación anual del trimestre de 6,8%.

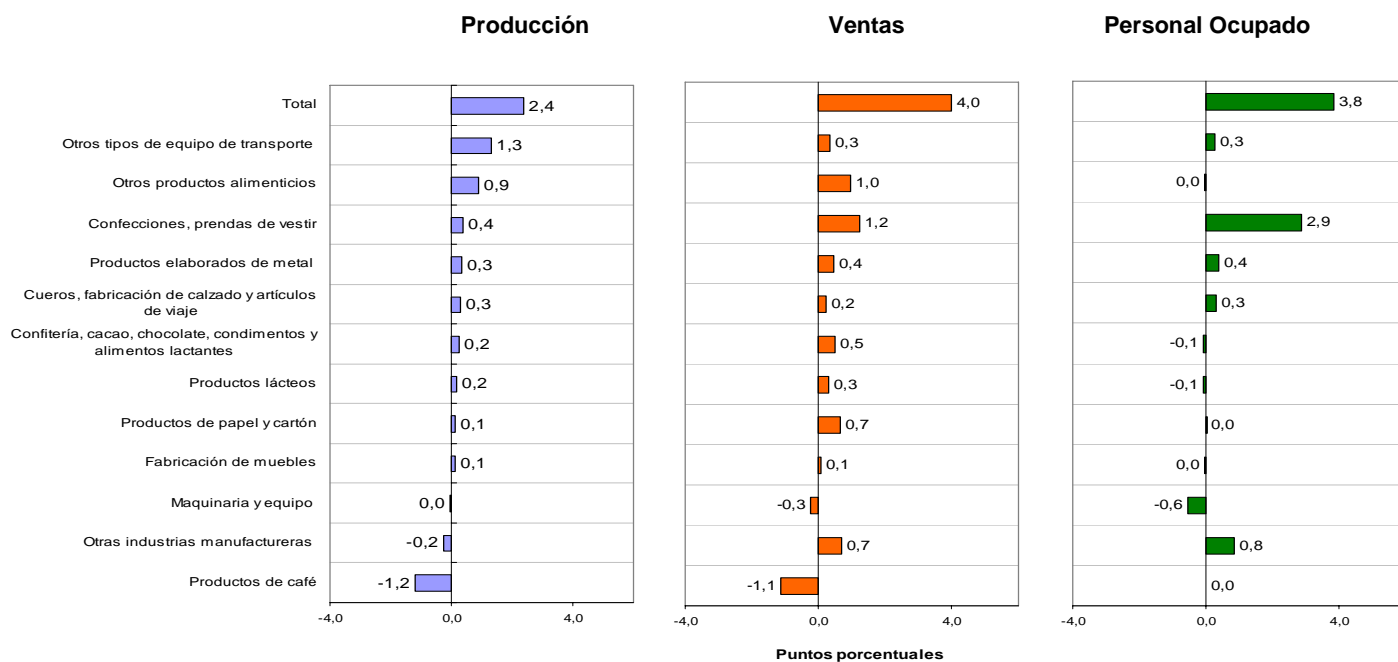


**Gráfico 74**  
**Variación acumulada anual de la producción industrial, las ventas y el personal ocupado, por actividades 2011**  
**Eje Cafetero**



Fuente: DANE - MTMR.

**Gráfico 75**  
**Contribución de las actividades a la variación acumulada anual de la producción industrial, las ventas y el personal ocupado 2011**  
**Eje Cafetero**



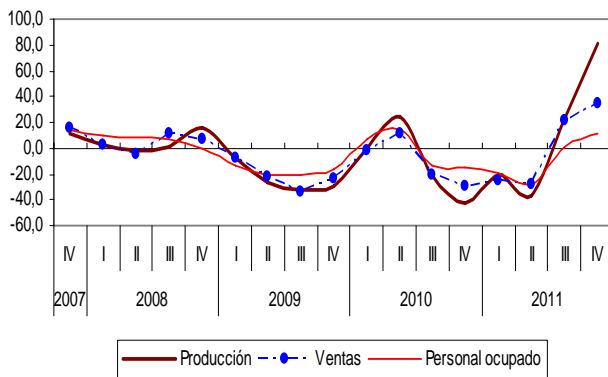
Fuente: DANE - MTMR.

**1.5.3 Análisis gráfico: evolución de la variación anual de la producción industrial, ventas y personal ocupado, según principales actividades.**

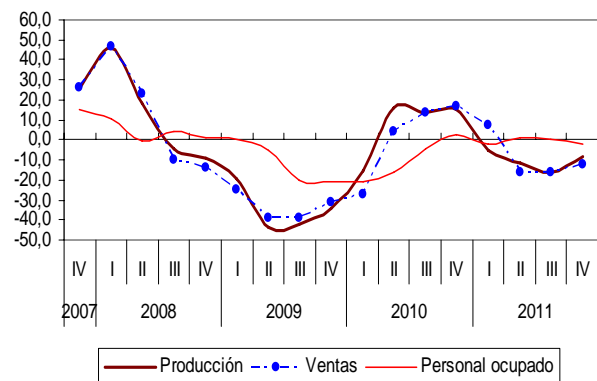
**Eje Cafetero**

**2007 (IV trimestre) - 2011**

**Gráfico 76**  
**Maquinaria y equipo**

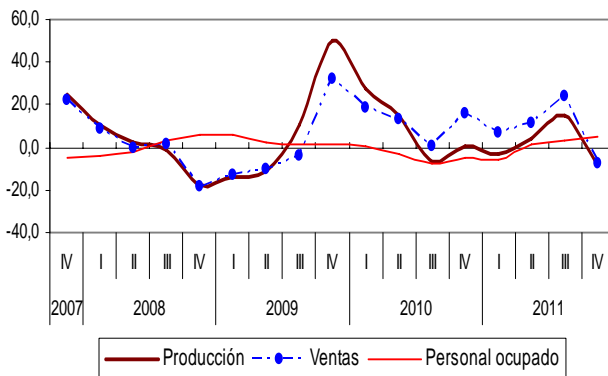


**Gráfico 77**  
**Productos de café**

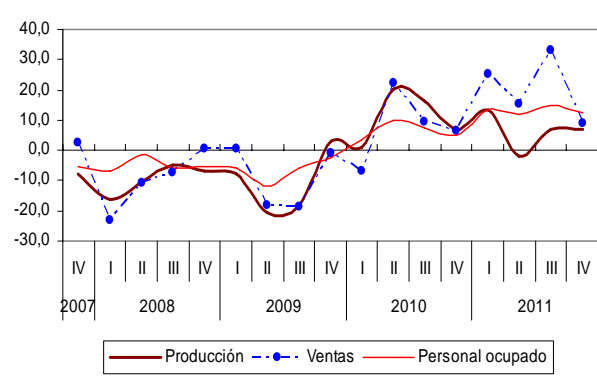


Fuente: DANE - MTMR

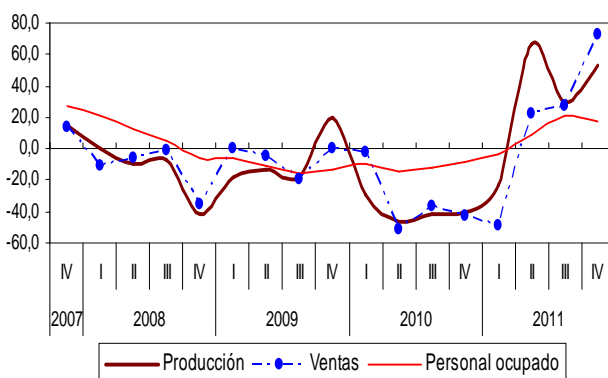
**Gráfico 78**  
**Productos de papel y cartón**



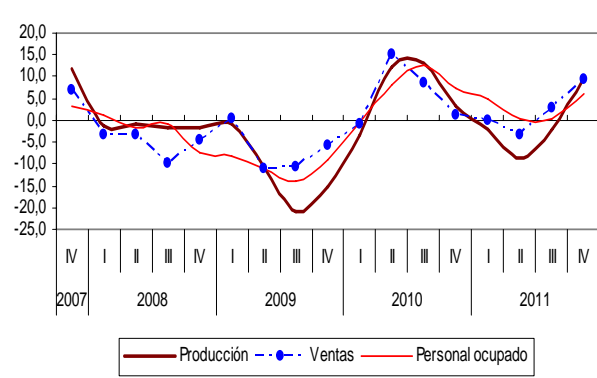
**Gráfico 79**  
**Confecciones, prendas de vestir**



**Gráfico 80**  
**Otros tipos de equipo de transporte**



**Gráfico 81**  
**Otras industrias manufactureras**



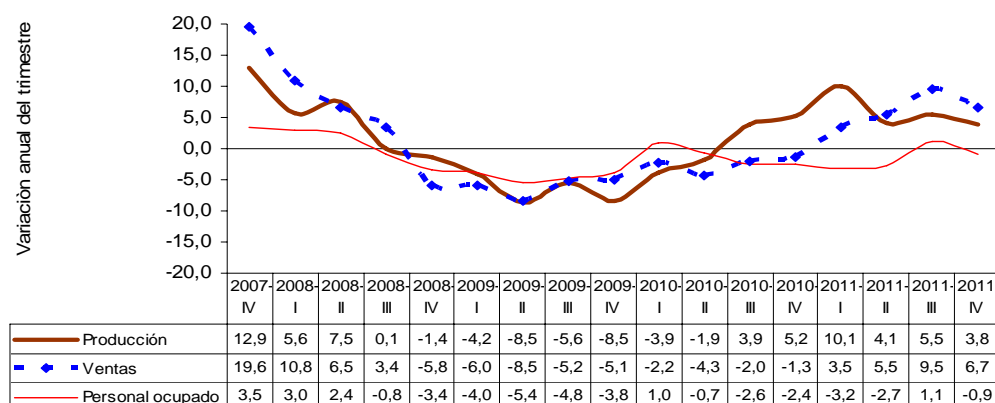
Fuente: DANE - MTMR

## 1.6 Santanderes<sup>12</sup>

### 1.6.1 Comportamiento general de la industria manufacturera 2011 (IV trimestre)

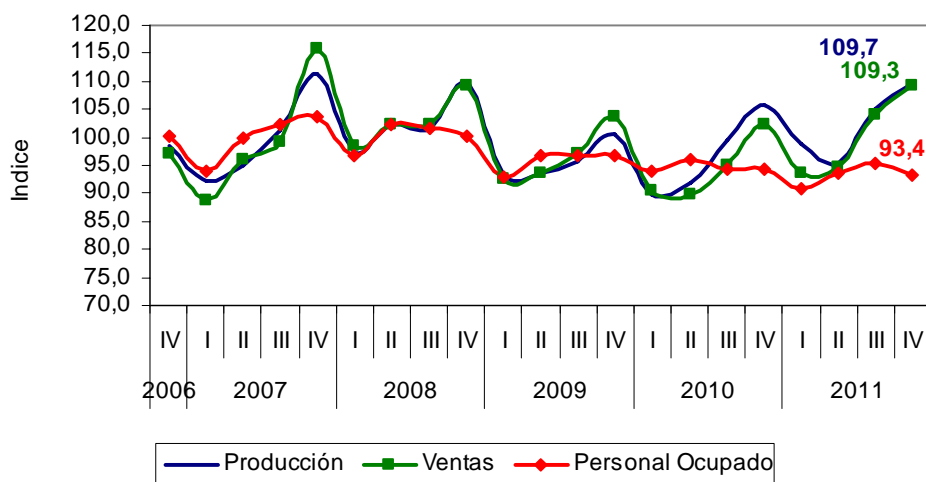
Durante el IV trimestre de 2011, el sector fabril en la región de los Santanderes registró un crecimiento en la producción de 3,8%, y en ventas de 6,7%, mientras que el personal ocupado disminuyó 0,9% respecto al mismo período de 2010.

**Gráfico 82**  
Variación anual del trimestre  
Producción, ventas y personal ocupado  
2007 (IV trimestre) - 2011  
Santanderes



Fuente: DANE – MTMR.

**Gráfico 83**  
Índices de producción, ventas y personal ocupado de la industria manufacturera  
Santanderes  
2006 (IV trimestre) – 2011  
Base: promedio anual 2007 = 100

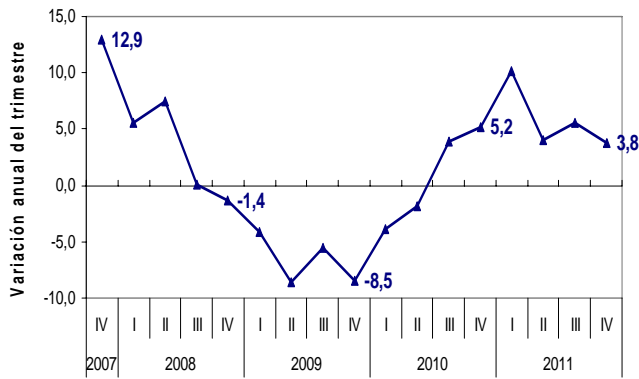


Fuente: DANE – MTMR.

<sup>12</sup> No incluye la actividad 2320: Productos de la refinación del petróleo.

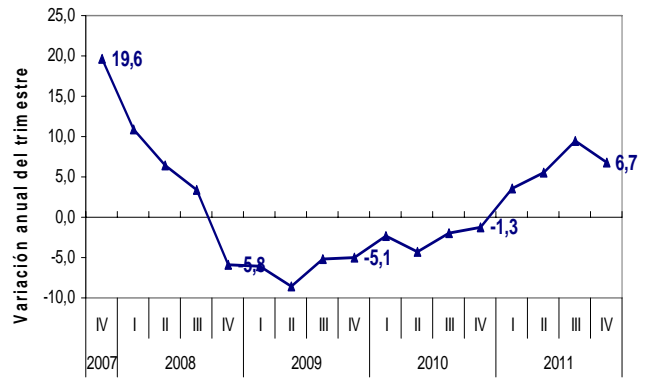


**Gráfico 84**  
**Variación anual de la producción industrial**  
**2007 (IV trimestre) - 2011**  
**Santanderes**

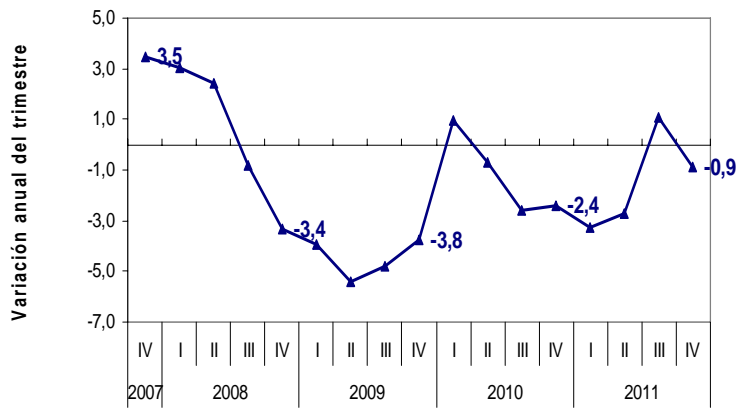


Fuente: DANE – MTMR.

**Gráfico 85**  
**Variación anual de las ventas**  
**2007 (IV trimestre) - 2011**  
**Santanderes**



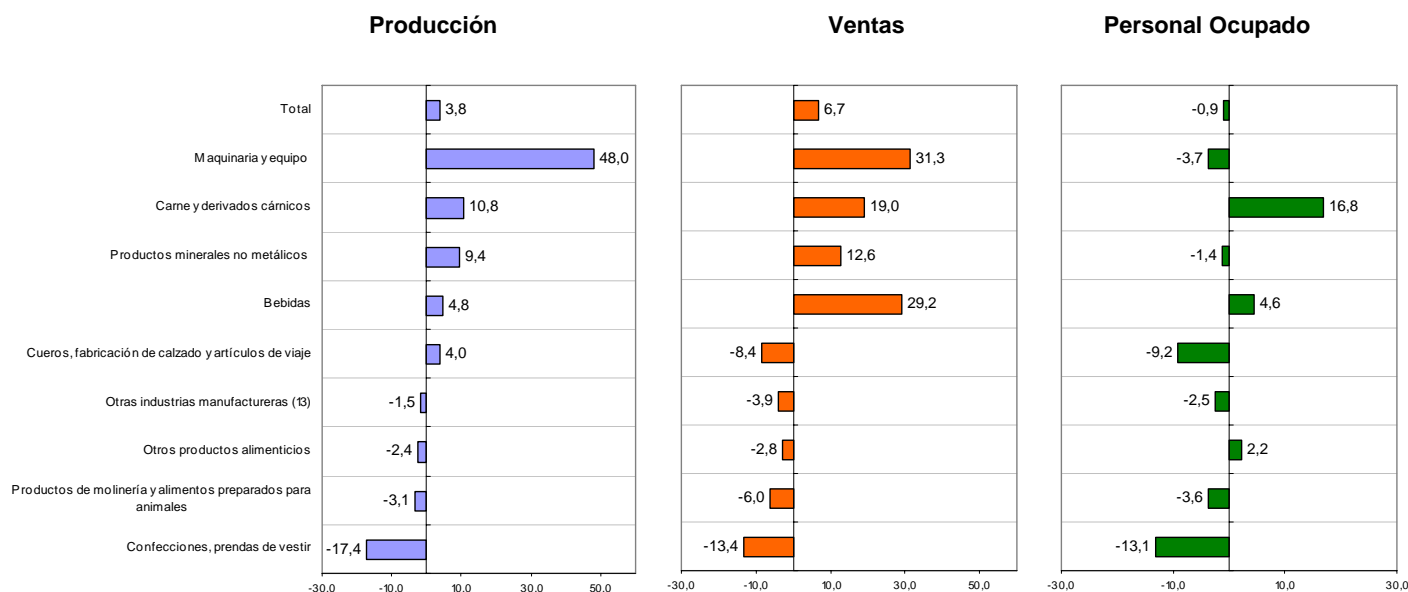
**Gráfico 86**  
**Variación anual del personal ocupado**  
**2007 (IV trimestre) - 2011**  
**Santanderes**



Fuente: DANE – MTMR.

## 1.6.2. Comportamiento de la industria manufacturera según actividades

**Gráfico 87**  
**Variación anual de la producción industrial, las ventas y el personal ocupado, por actividades**  
**2011 (IV trimestre)**  
**Santanderes**



Fuente: DANE - MTMR.

### Producción

En el IV trimestre de 2011, cinco de las 9 actividades fabriles analizadas para el sector manufacturero de los Santanderes, presentaron crecimiento en su producción, entre las que se destacan: maquinaria y equipo (48,0%), carne y derivados cárnicos (10,8%) y productos minerales no metálicos (9,4%). Por el contrario, las actividades que presentaron los mayores decrecimientos en el período de referencia fueron: confecciones, prendas de vestir (-17,4%) y productos de molinería y alimentos preparados para animales (-3,1%).

### Ventas

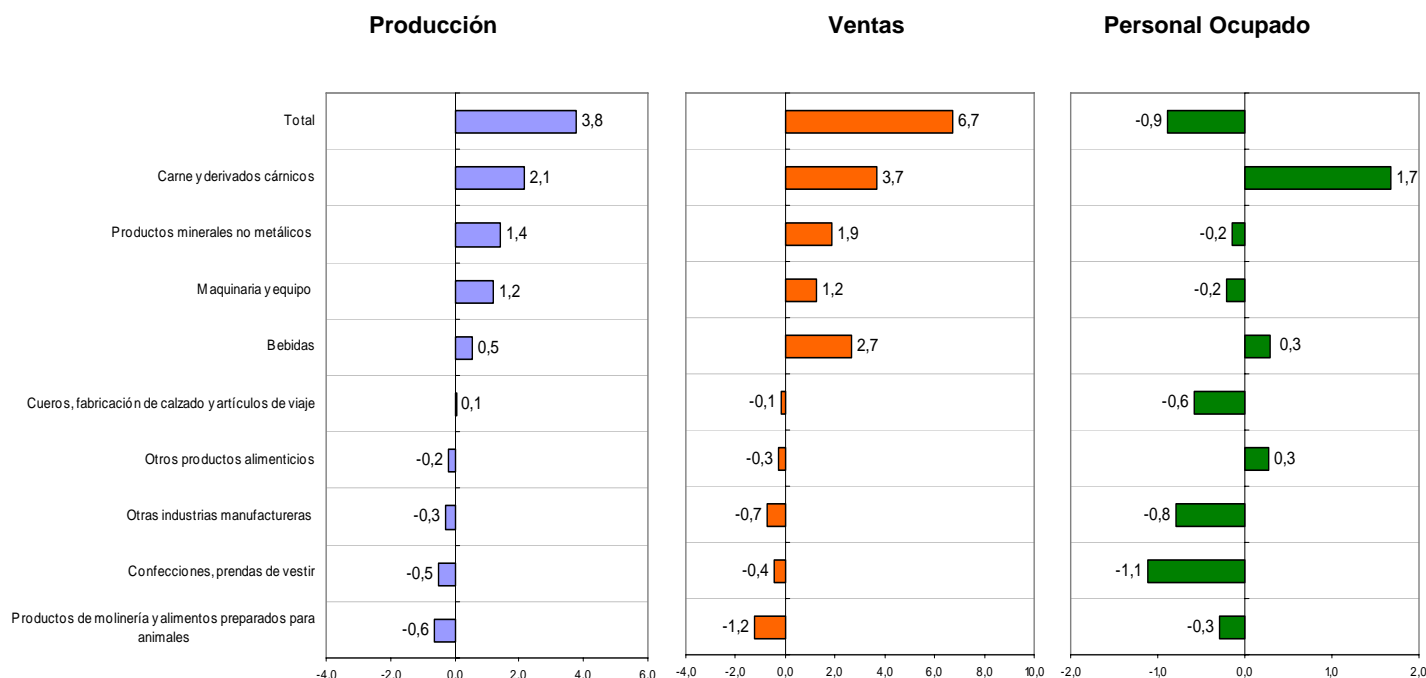
En el período de referencia, las actividades del sector manufacturero de los Santanderes que presentaron los crecimientos más altos en sus ventas fueron: maquinaria y equipo (31,3%), bebidas (29,2%) y carne y derivados cárnicos (19,0%). Las mayores reducciones las registraron las actividades de confecciones, prendas de vestir (-13,4%), cueros, fabricación de calzado y artículos de viaje (-8,4%) y productos de molinería y alimentos preparados para animales (-6,0%).

### Personal ocupado

En el IV trimestre de 2011, las actividades del sector manufacturero en los Santanderes que presentaron las mayores disminuciones en el personal ocupado fueron: confecciones, prendas de vestir (-13,1%) y cueros, fabricación de calzado y artículos de viaje (-9,2%). Por el contrario las actividades de carne y derivados cárnicos (16,8%), bebidas (4,6%) y otros productos alimenticios (2,2%), registraron los únicos crecimientos en el personal ocupado.

<sup>13</sup> Otras industrias manufactureras; incluye las divisiones: 1600 de productos de tabaco; 1700 de productos textiles; 2000 de productos de madera, excepto muebles; 2100 de papel, cartón y sus productos; 2200 de edición, impresión y reproducciones de grabaciones; 2400 de sustancias químicas; 2500 productos de caucho y plástico; 2610 de vidrio y sus productos; 2700 de metalúrgicos básicos; 2800 de productos elaborados de metal; 3100 de maquinaria y aparatos eléctricos ncp; 3300 de instrumentos médicos, ópticos y de precisión; 3400 de vehículos, carrocerías, partes y piezas; y 3600 de muebles y otras industrias manufactureras ncp.

**Gráfico 88**  
**Contribución de las actividades a la variación anual total de la producción industrial, las ventas y el personal ocupado 2011 (IV trimestre)**  
**Santanderes**



Fuente: DANE - MTMR.

## Producción

En el IV trimestre de 2011, los mayores aportes positivos a la variación total de la producción, se registraron en: carne y derivados cárnicos; productos minerales no metálicos; y maquinaria y equipo, que en conjunto contribuyeron con 4,7 puntos porcentuales al crecimiento del sector.

Los mayores aportes negativos se registraron en: productos de molinería y alimentos preparados para animales; y confecciones, prendas de vestir.

## Ventas

En el período de referencia, los mayores aportes positivos a la variación total de las ventas, se registraron en: carne y derivados cárnicos; bebidas; y productos minerales no metálicos. Estas actividades contribuyeron en conjunto con 8,3 puntos porcentuales al crecimiento del sector.

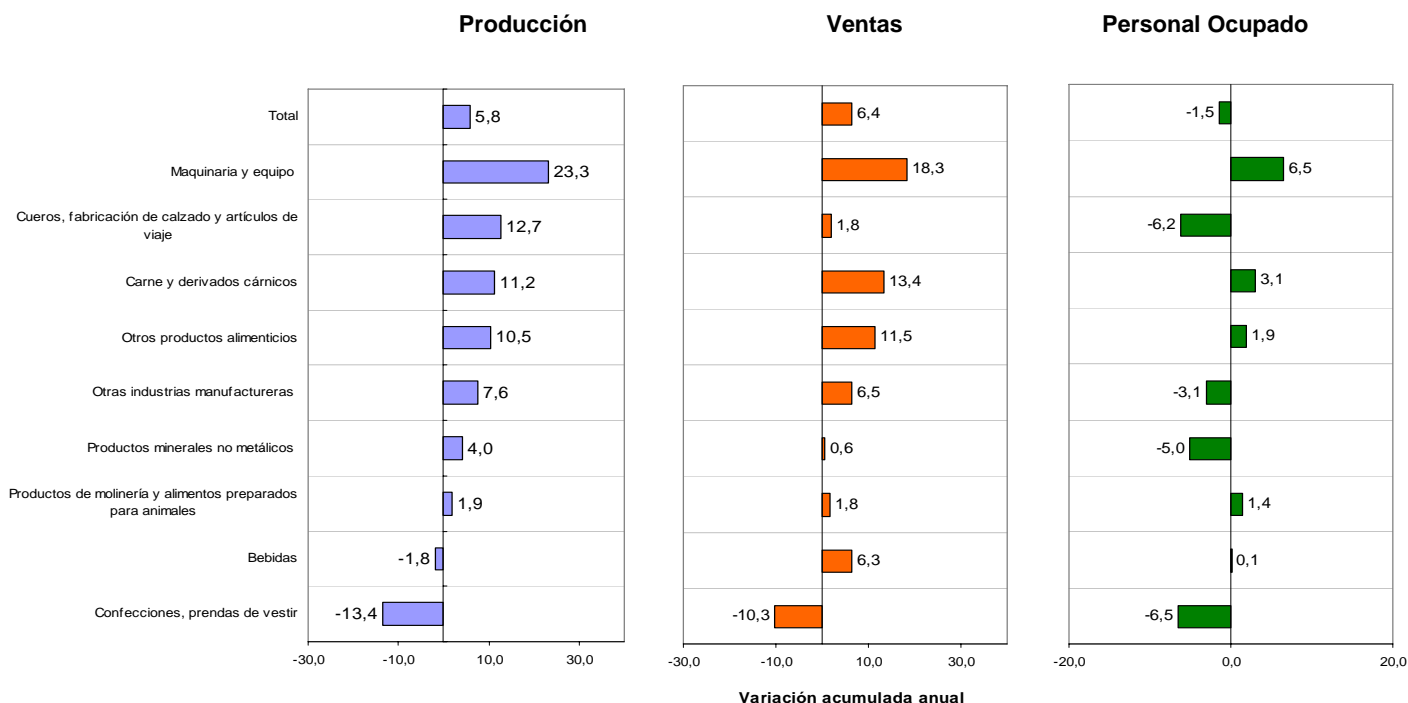
Los mayores aportes negativos se presentaron en productos de molinería y alimentos preparados para animales; otras industrias manufactureras; y confecciones, prendas de vestir.

## Personal ocupado

Los mayores aportes negativos se registraron en: confecciones, prendas de vestir; otras industrias manufactureras; y cueros, fabricación de calzado y artículos de viaje. Estas actividades contribuyeron en conjunto con -2,5 puntos porcentuales al decrecimiento del sector.

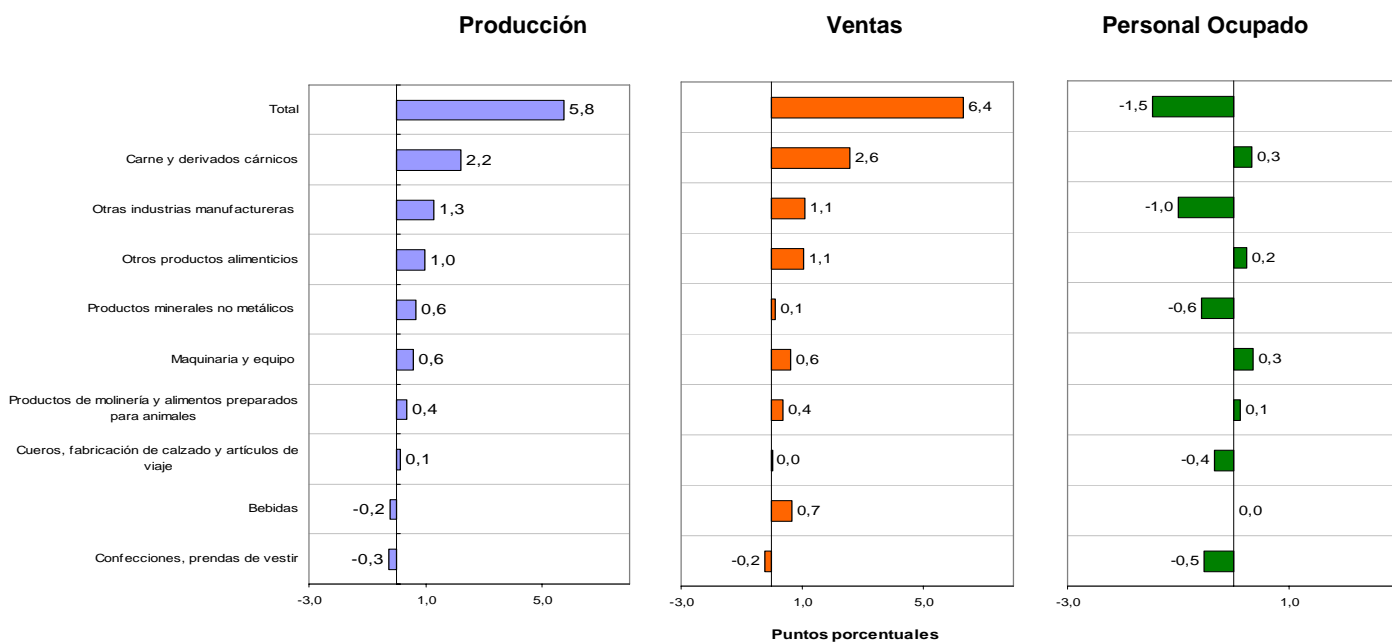
Por su parte, los únicos aportes positivos a la variación total del personal ocupado en el IV trimestre de 2011 se registraron en: carne y derivados cárnicos; bebidas; y otros productos alimenticios, los cuales en conjunto sumaron 2,3 puntos porcentuales a la variación del sector.

**Gráfico 89**  
**Variación acumulada anual de la producción industrial, las ventas y el personal ocupado, por actividades 2011**  
**Santanderes**



Fuente: DANE - MTMR.

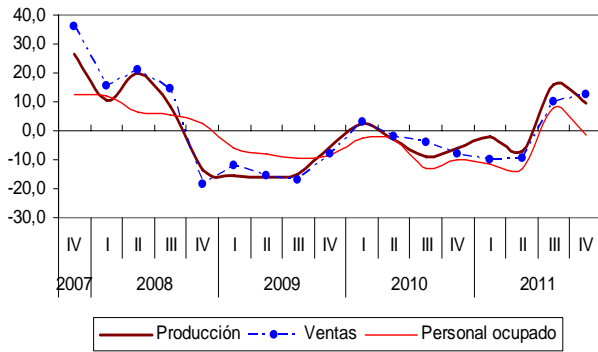
**Gráfico 90**  
**Contribución de las actividades a la variación acumulada anual de la producción industrial, las ventas y el personal ocupado 2011**  
**Santanderes**



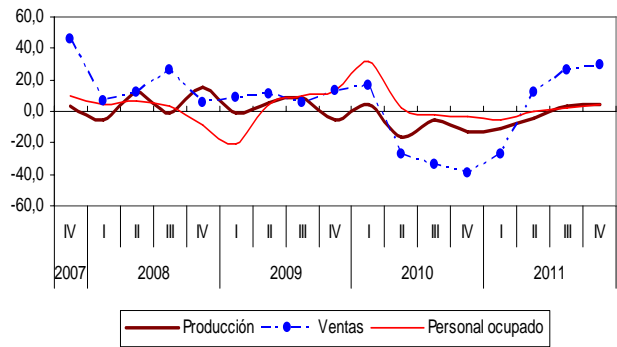
Fuente: DANE - MTMR.

**1.6.3. Análisis gráfico: evolución de la variación anual de la producción industrial, ventas y personal ocupado, según principales actividades. Santanderes 2007 (IV trimestre) - 2011**

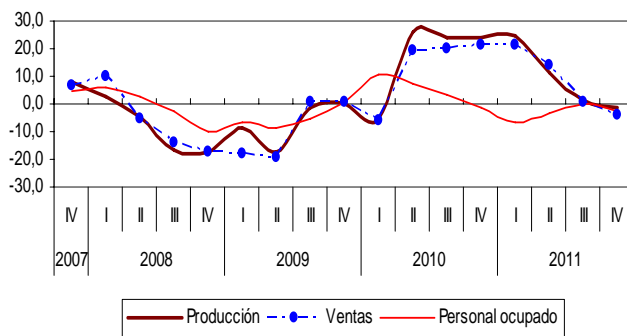
**Gráfico 91**  
Productos minerales no metálicos



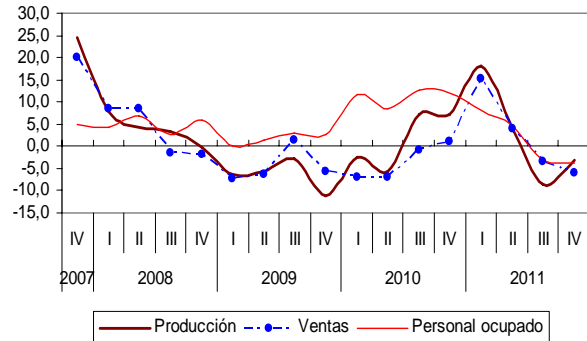
**Gráfico 92**  
Bebidas



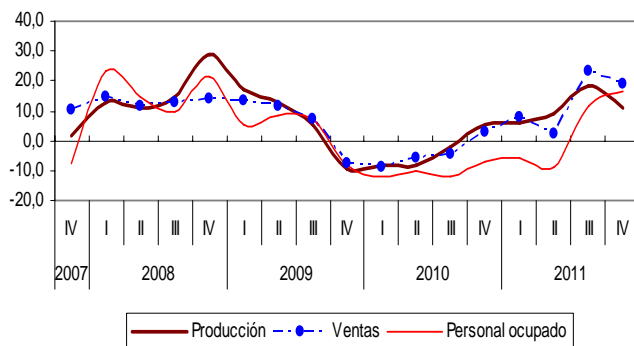
**Gráfico 93**  
Otras industrias manufactureras



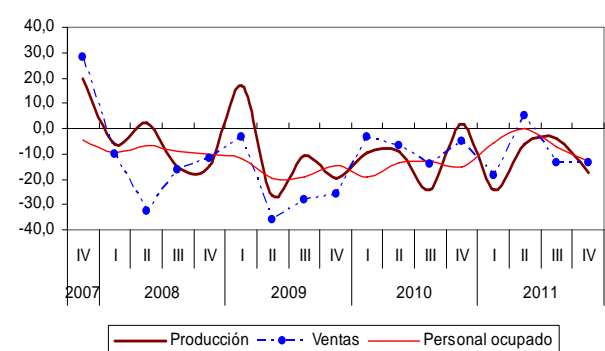
**Gráfico 94**  
Productos de molinería y alimentos preparados para animales



**Gráfico 95**  
Carne y derivados cárnicos



**Gráfico 96**  
Confecciones, prendas de vestir



Fuente: DANE - MTMR



## 2 Comportamiento de las principales actividades manufactureras por Regiones<sup>14</sup>

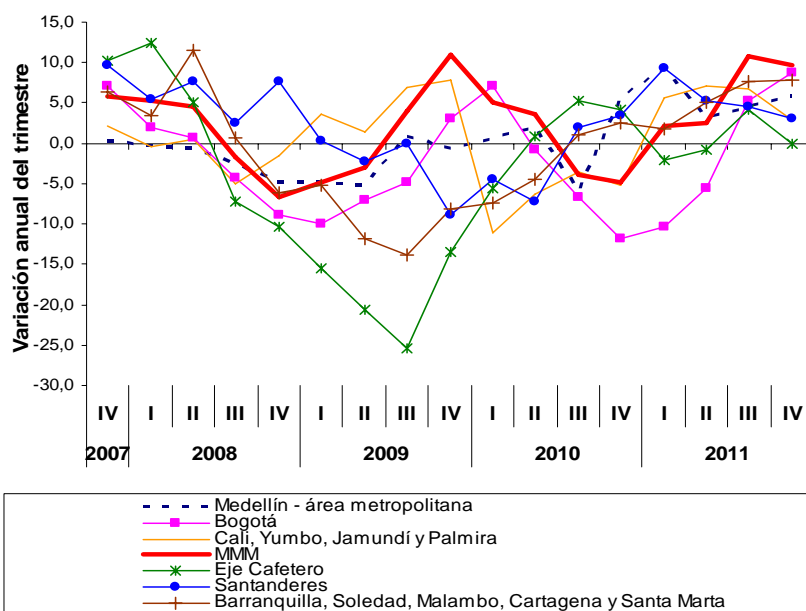
La Muestra Trimestral Manufacturera por Regiones es representativa de diferentes dominios o actividades en cada región: para la ciudad de Bogotá representa 18 dominios; para Medellín – área metropolitana, 15 dominios; para la región de Cali, Yumbo, Jamundí y Palmira, 13 dominios; para la región de Barranquilla, Soledad, Malambo, Cartagena y Santa Marta, 10 dominios; para el Eje Cafetero, 12 dominios y, para los Santanderes, 9 dominios. (Ver **Anexo 1**, Matriz comparativa de actividades investigadas por cada Muestra Trimestral frente a la Muestra Mensual Nacional).

Los dominios o actividades que se observan simultáneamente en las muestras regionales y con los cuales se pueden realizar comparaciones con la muestra manufacturera nacional trimestralizada, son: alimentos y bebidas; confecciones; elaboración de sustancias y productos químicos; y papel, cartón y sus productos.

### 2.1 Alimentos y bebidas

#### 2.1.1 Producción, ventas y personal ocupado

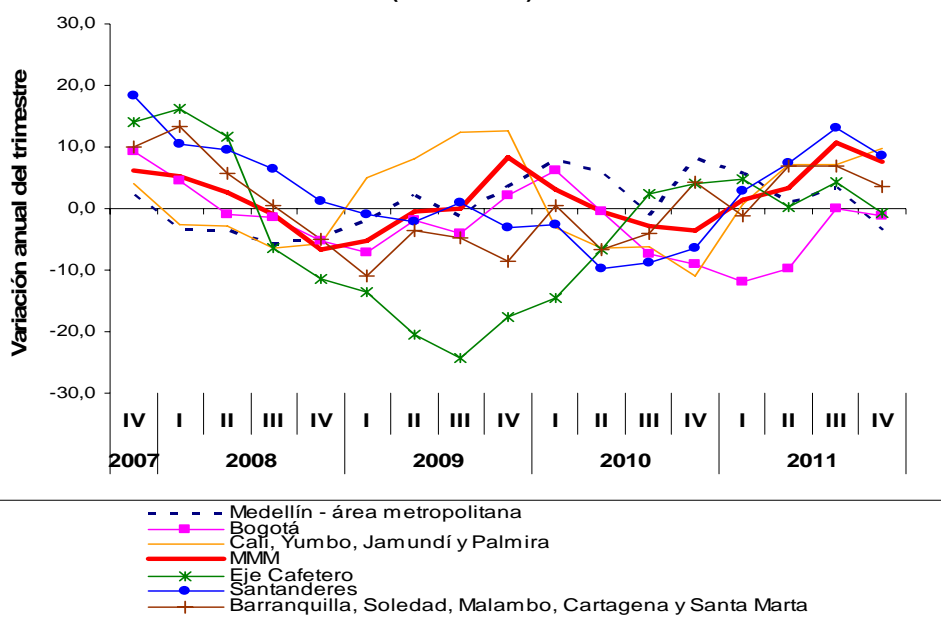
**Gráfico 97**  
Producción industrial de Alimentos y bebidas según región  
2007 (IV trimestre) – 2011



Fuente: DANE – MTMR - MMM.

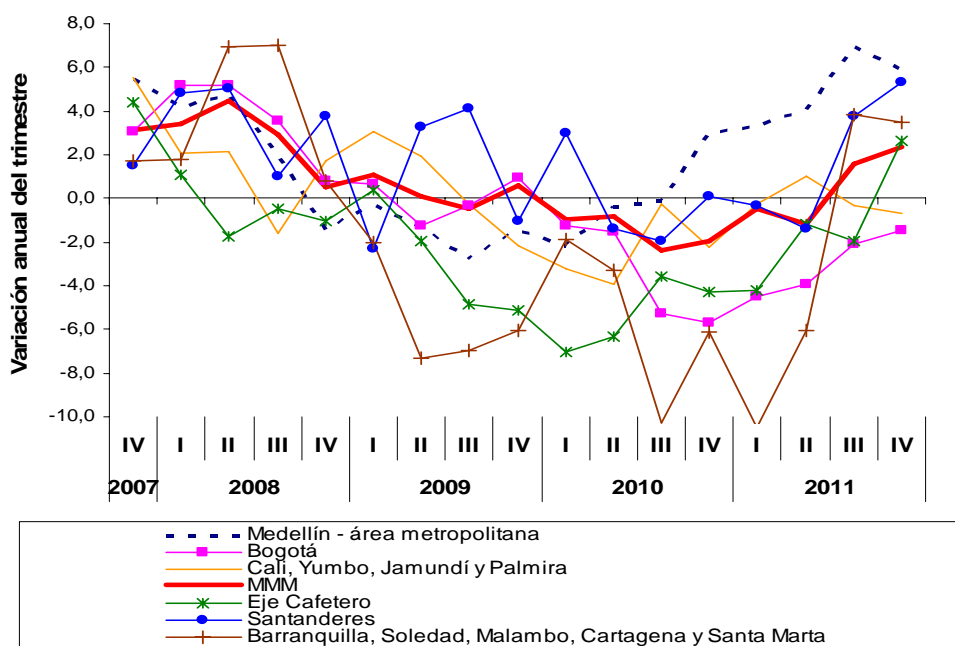
<sup>14</sup> Para efectos de publicación, en la región de Barranquilla, Soledad, Malambo, Cartagena y Santa Marta y en la región de los Santanderes, no se incluye la actividad 2320: Productos de la refinación del petróleo.

**Gráfico 98**  
**Ventas Totales en Alimentos y bebidas según región**  
**2007 (IV trimestre) – 2011**



Fuente: DANE – MTMR - MMM.

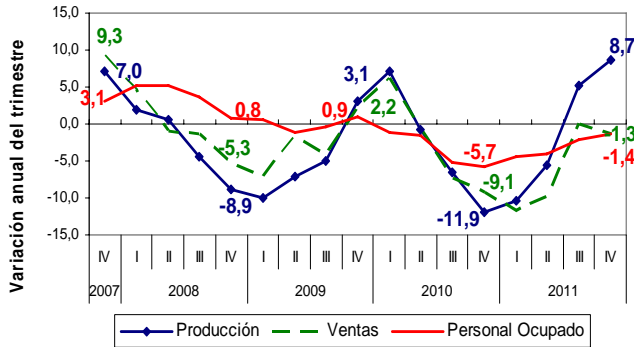
**Gráfico 99**  
**Personal ocupado Total en Alimentos y bebidas según región**  
**2007 (IV trimestre) – 2011**



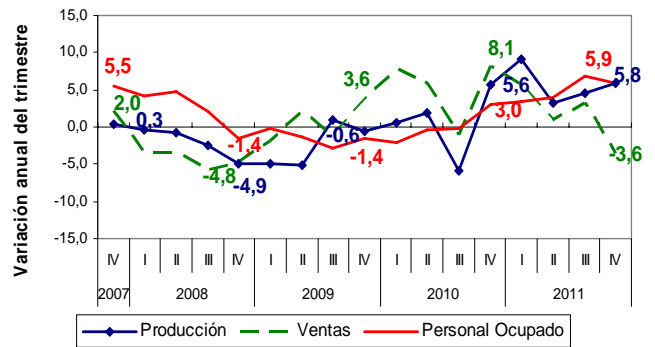
Fuente: DANE – MTMR - MMM.

**Análisis gráfico de la evolución de la producción, ventas y personal ocupado de alimentos y bebidas por región 2007 (IV trimestre) – 2011**

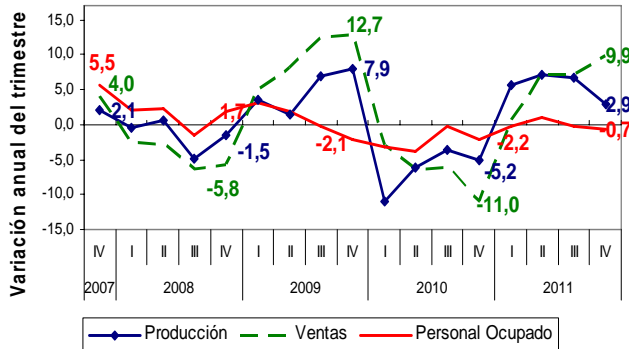
**A) Gráfico 100  
Bogotá**



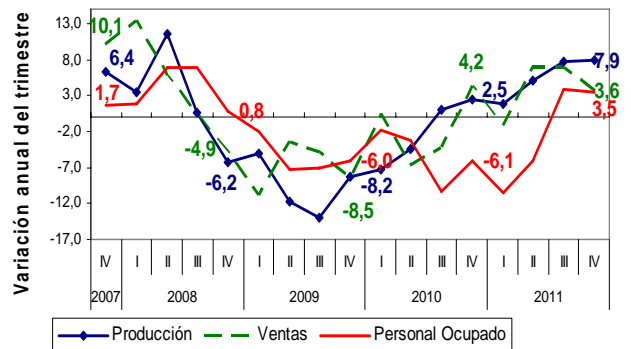
**B) Gráfico 101  
Medellín – área metropolitana**



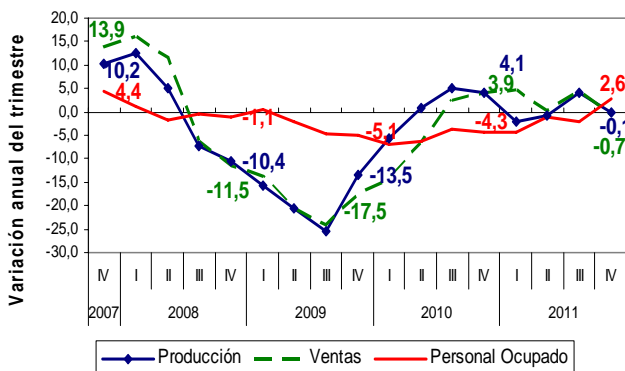
**C) Gráfico 102  
Región de Cali, Yumbo, Jamundí y Palmira**



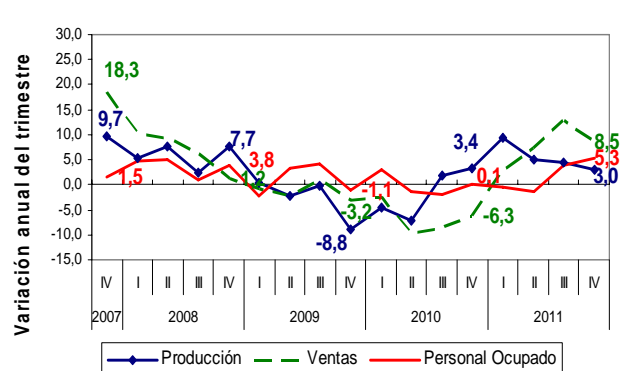
**D) Gráfico 103  
Región de Barranquilla, Soledad, Malambo  
Cartagena y Santa Marta**



**E) Gráfico 104  
Eje Cafetero**



**F) Gráfico 105  
Santanderes**

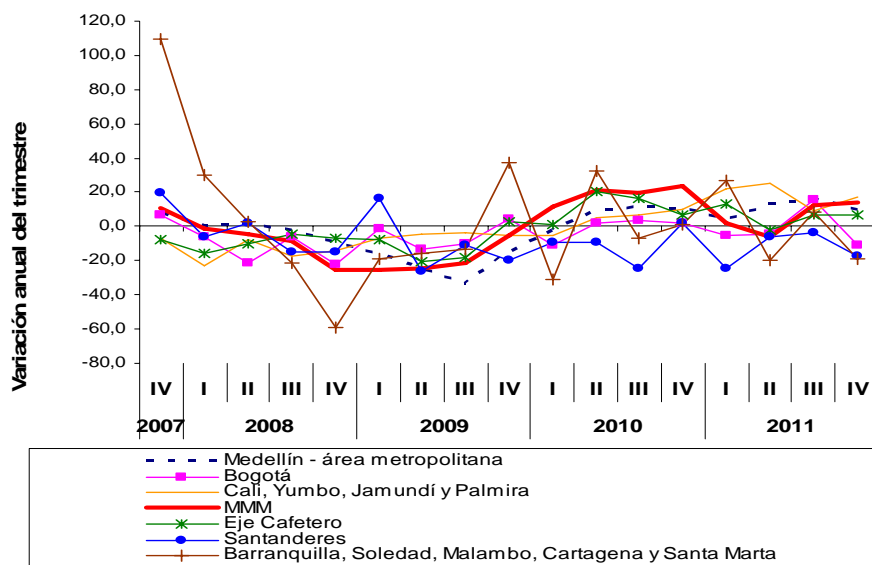


Fuente: MTMR.

## 2.2 Prendas de vestir, confecciones

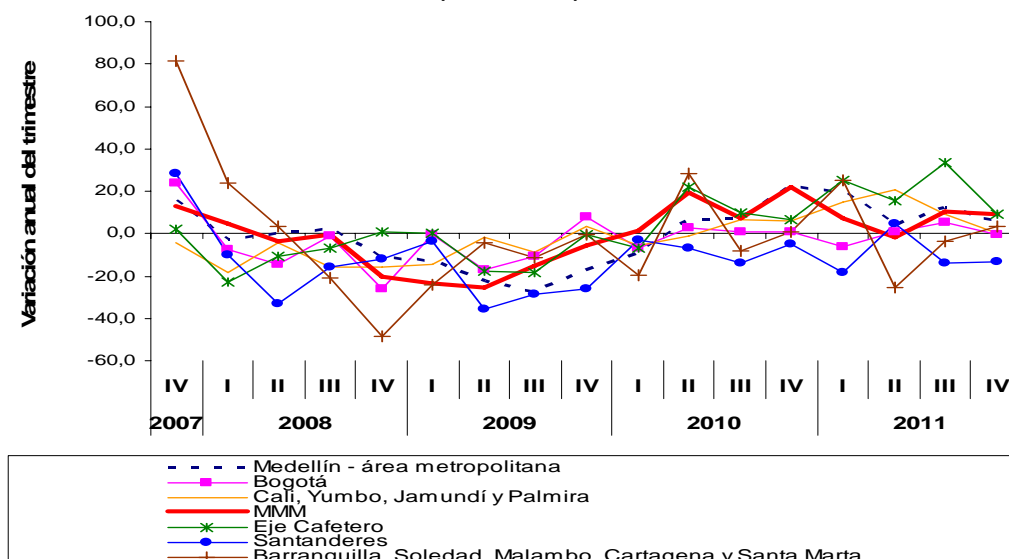
### 2.2.1 Producción, ventas y personal ocupado

**Gráfico 106**  
Producción industrial de prendas de vestir, confecciones según región  
2007 (IV trimestre) – 2011



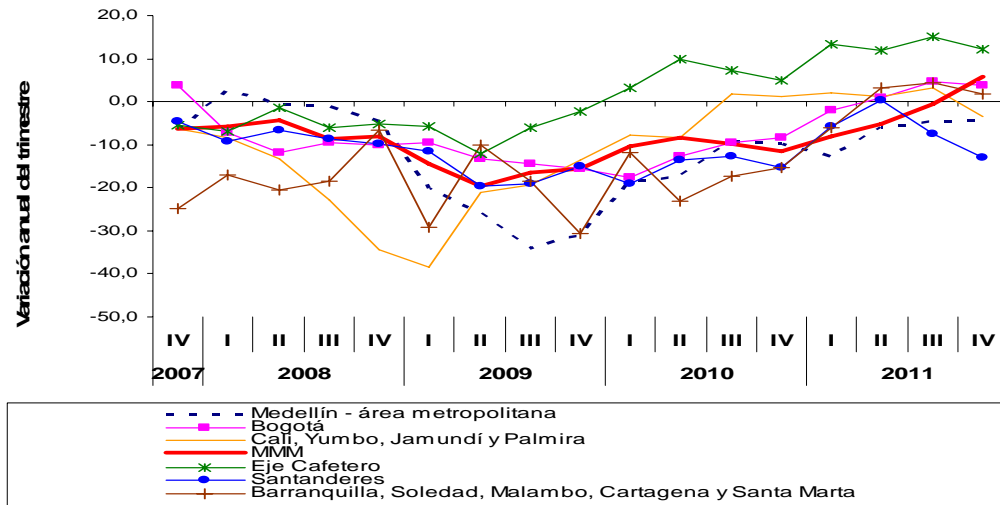
Fuente: DANE - MTMR – MMM.

**Gráfico 107**  
Ventas Totales en prendas de vestir, confecciones según región  
2007 (IV trimestre) – 2011



Fuente: DANE - MTMR – MMM.

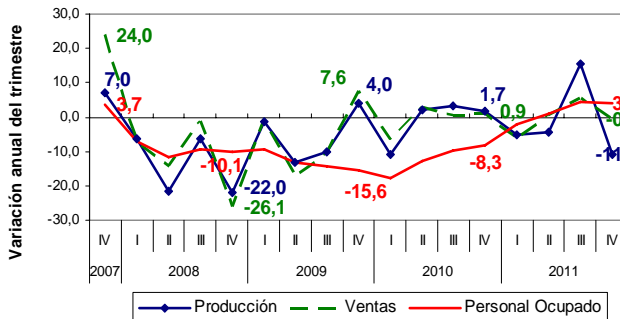
**Gráfico 108**  
**Personal ocupado Total en prendas de vestir, confecciones según región**  
**2007 (IV trimestre) – 2011**



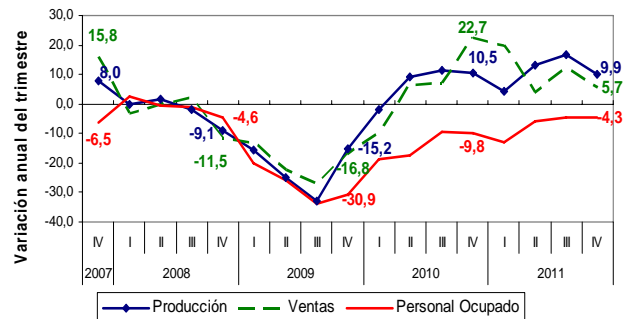
Fuente: DANE - MTMR – MMM.

**Análisis gráfico de la evolución de la producción, ventas y personal ocupado de prendas de vestir, confecciones por región 2007 (IV trimestre) – 2011**

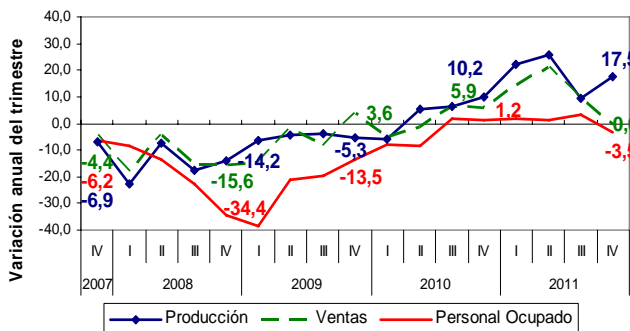
**A) Gráfico 109**  
**Bogotá**



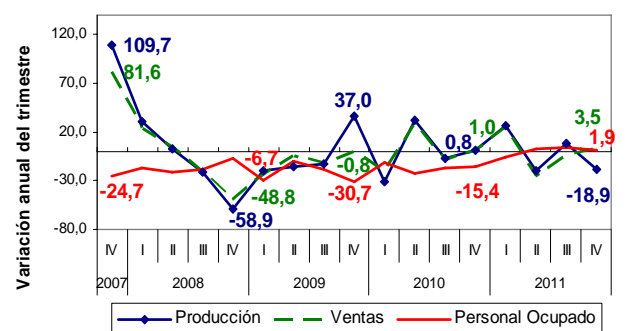
**B) Gráfico 110**  
**Medellín – área metropolitana**



**C) Gráfico 111**  
**Región de Cali, Yumbo, Jamundí y Palmira**

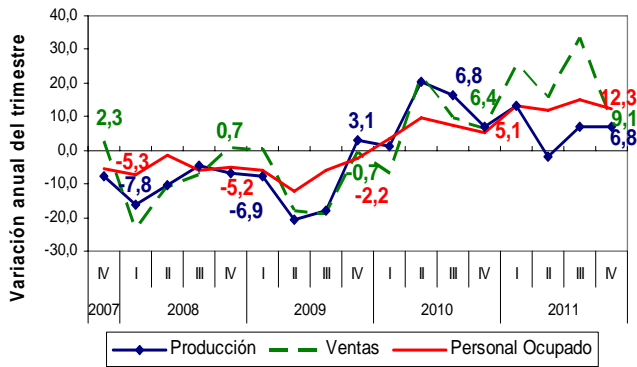


**D) Gráfico 112**  
**Región de Barranquilla, Soledad, Malambo, Cartagena y Santa Marta**



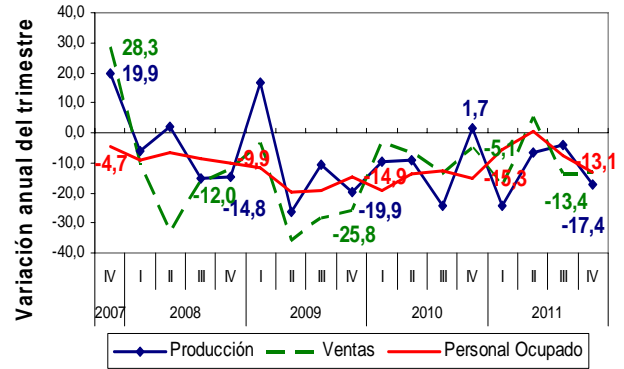
Fuente: DANE – MTMR.

E) Gráfico 113  
Eje Cafetero



Fuente: DANE – MTMR.

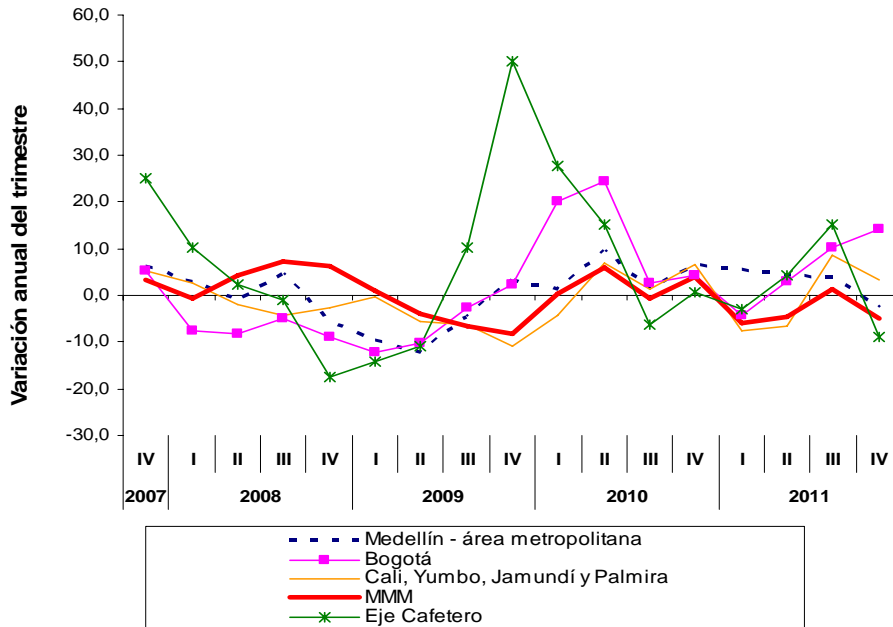
F) Gráfico 114  
Santanderes



## 2.3 Papel, cartón y sus productos

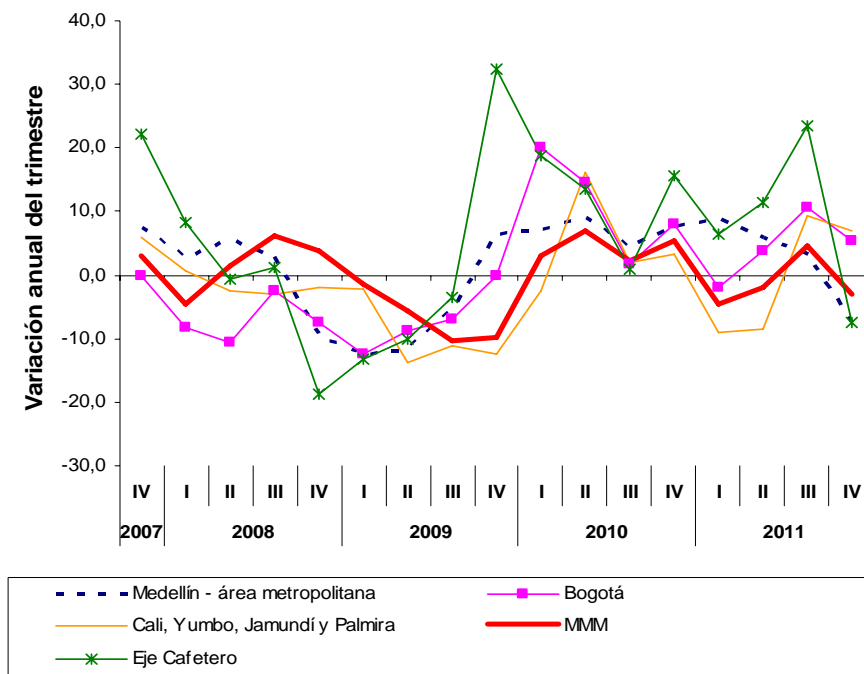
### 2.3.1 Producción, ventas y empleo

Gráfico 115  
Producción industrial de papel, cartón y sus productos según región  
2007 (IV trimestre) – 2011



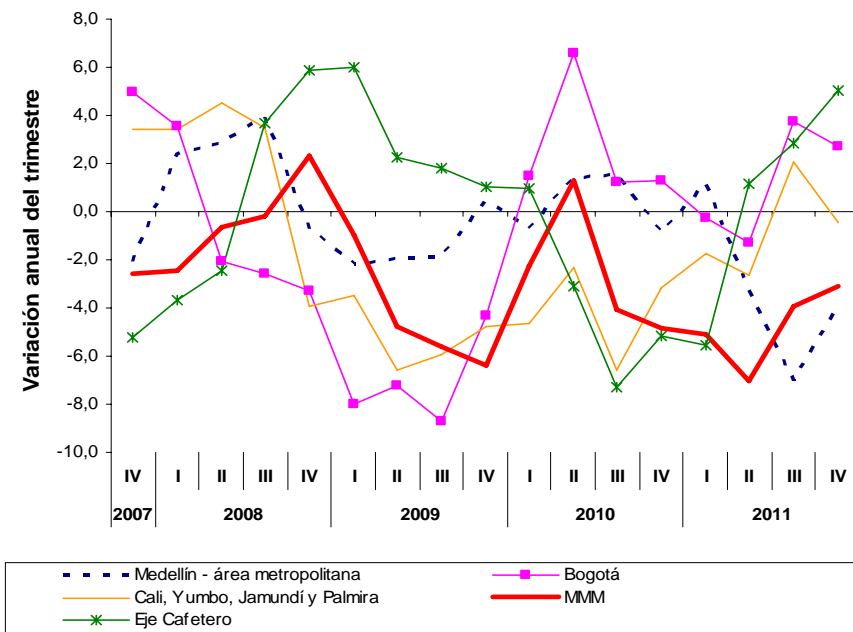
Fuente: DANE – MTMR - MMM.

**Gráfico 116**  
**Ventas Totales en papel, cartón y sus productos según región**  
**2007 (IV trimestre) – 2011**



Fuente: DANE – MTMR - MMM.

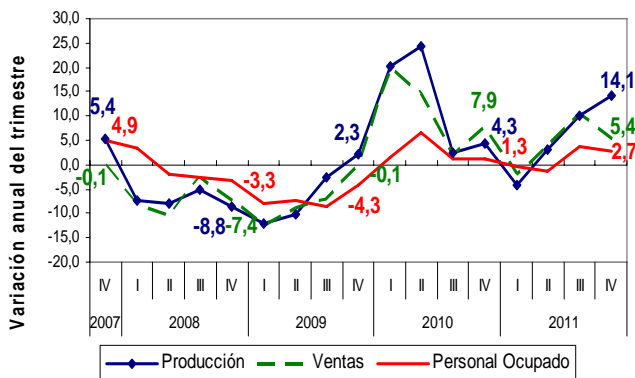
**Gráfico 117**  
**Personal ocupado Total en papel, cartón y sus productos según región**  
**2007 (IV trimestre) – 2011**



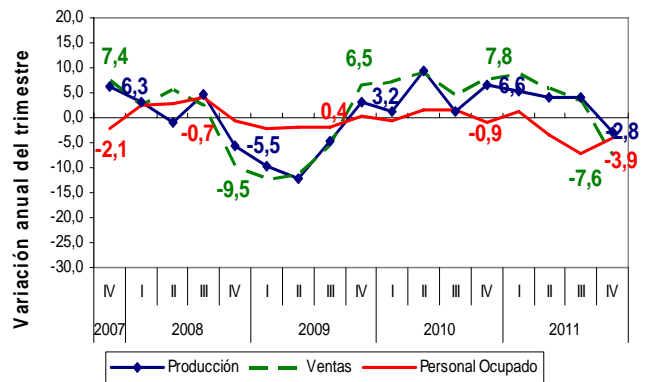
Fuente: DANE – MTMR - MMM.

**Análisis gráfico de la evolución de la producción, ventas y personal ocupado de papel, cartón y sus productos por región 2007 (IV trimestre) – 2011**

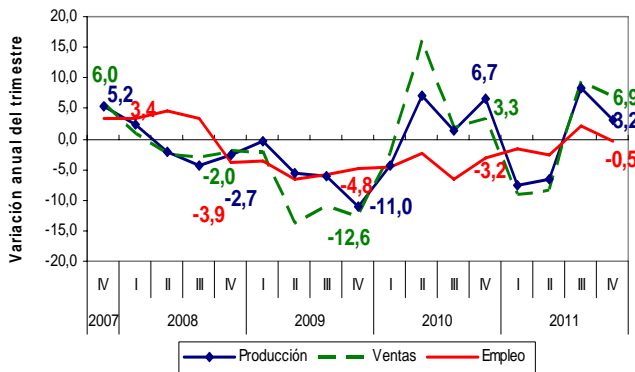
**A) Gráfico 118  
Bogotá**



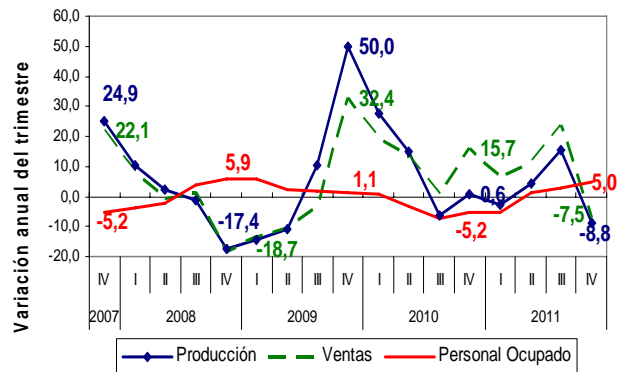
**B) Gráfico 119  
Medellín – área metropolitana**



**C) Gráfico 120  
Región de Cali, Yumbo, Jamundí y Palmira**



**D) Gráfico 121  
Eje Cafetero**



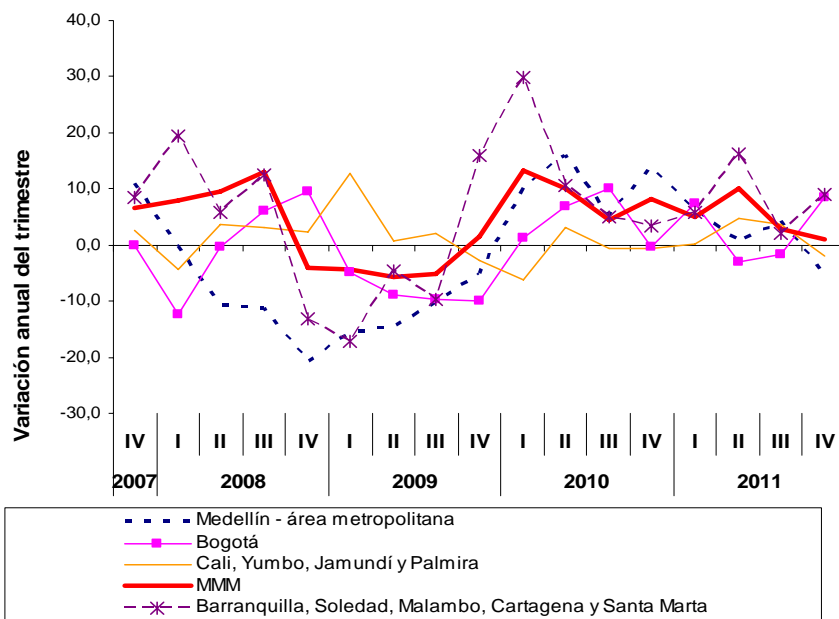
Fuente: DANE – MTMR.



## 2.4 Sustancias y productos químicos

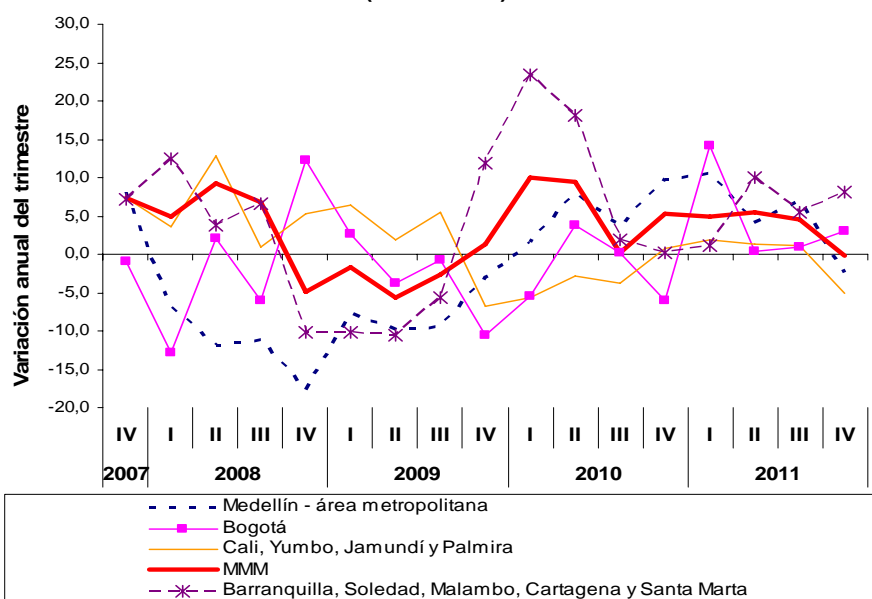
### 2.4.1 Producción, ventas y empleo

**Gráfico 122**  
Producción industrial de sustancias y productos químicos según región  
2007 (IV trimestre) – 2011



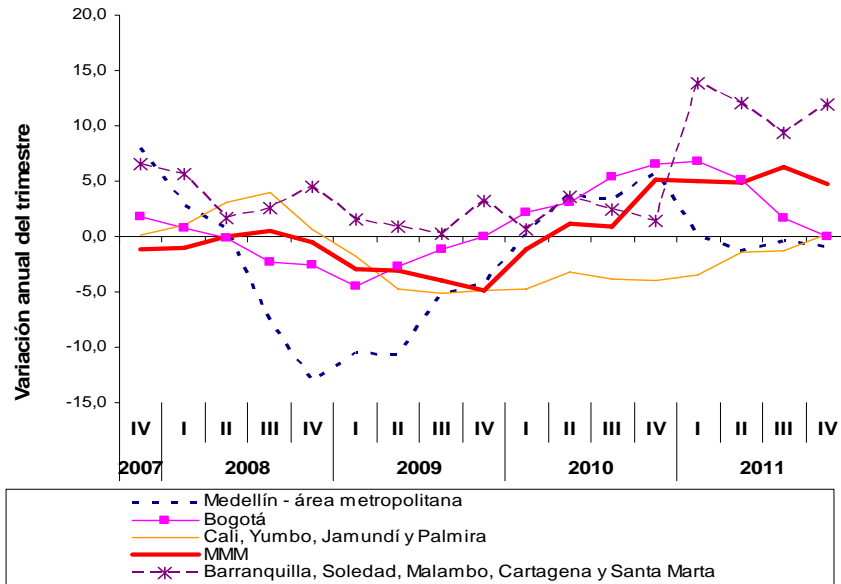
Fuente: DANE – MTMR - MMM.

**Gráfico 123**  
Ventas Totales en sustancias y productos químicos según región  
2007 (IV trimestre) – 2011



Fuente: DANE – MTMR - MMM.

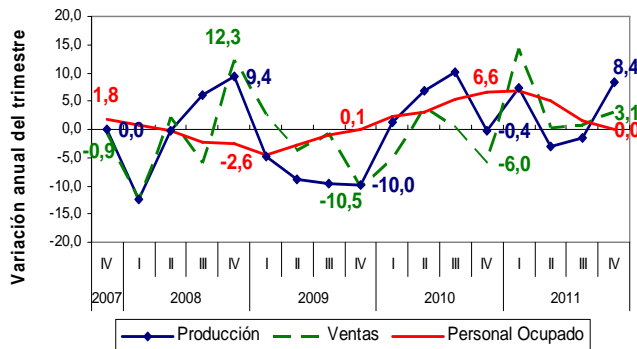
**Gráfico 124**  
**Personal ocupado Total en sustancias y productos químicos según región**  
**2007 (IV trimestre) – 2011**



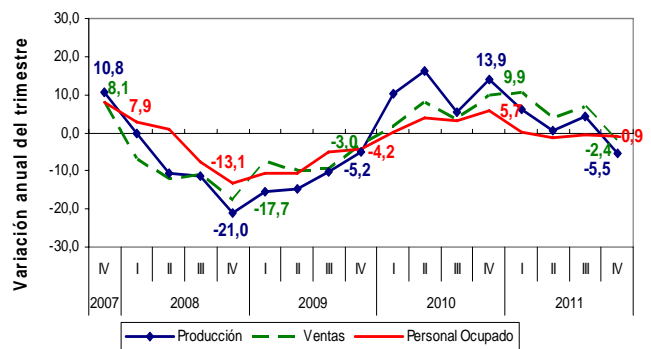
Fuente: DANE – MTMR - MMM.

**Análisis gráfico de la evolución de la producción, ventas y personal ocupado de sustancias y productos químicos por región**  
**2007 (IV trimestre) – 2011**

**A) Gráfico 125**  
**Bogotá**

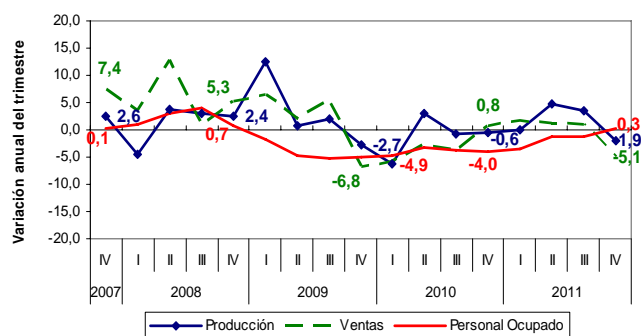


**B) Gráfico 126**  
**Medellín – área metropolitana**



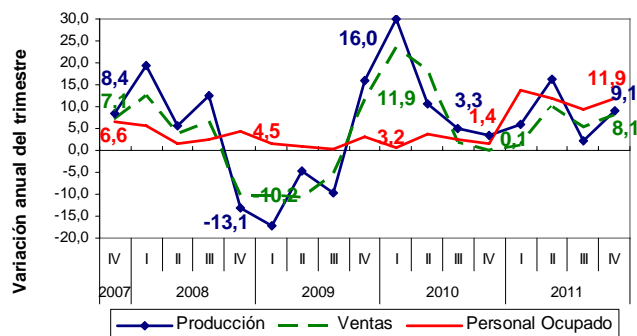
Fuente: DANE – MTMR.

**C) Gráfico 127**  
Región de Cali, Yumbo, Jamundí y Palmira



Fuente: DANE – MTMR.

**D) Gráfico 128**  
Región de Barranquilla, Soledad, Malambo, Cartagena y Santa Marta





## FICHA METODOLÓGICA

### a. Marco de la muestra

Encuesta Anual Manufacturera (EAM) 2004.

### b. Unidad estadística

Establecimiento industrial.

### c. Cobertura (representatividad de los resultados)

- Para MMM: Total nacional y 48 dominios o actividades industriales.

- Para MTMR:

1. Bogotá; 18 dominios
2. Medellín – área metropolitana; 15 dominios
3. Cali, Yumbo, Jamundí y Palmira – Región; 13 dominios
4. Barranquilla, Soledad, Malambo, Cartagena y Santa Marta; 11 dominios
5. Eje Cafetero; 12 dominios, incluyendo trilla
6. Santanderes; 10 dominios

### d. Universo de estudio

Todos los establecimientos industriales en el territorio nacional.

### e. Población objetivo

Todos los establecimientos industriales que según la EAM, ocuparon 10 o más personas o que en su defecto presentaron niveles de producción anual iguales o superiores a \$110 millones de pesos de 2004.

### f. Clasificación estadística

Clasificación Industrial Internacional Uniforme -CIIU, Revisión 3 adaptada para Colombia.

Impreso en la Dirección de Mercadeo y Ediciones  
Departamento Administrativo Nacional de Estadística DANE  
Bogotá, D.C. - Colombia