

MUESTRA TRIMESTRAL MANUFACTURERA REGIONAL¹ - MTMR 2012 (IV trimestre)

COMPORTAMIENTO DE LA INDUSTRIA POR REGIONES

Contenido

Comportamiento de la industria por regiones.

1. Bogotá
2. Medellín – área metropolitana
3. Cali, Yumbo, Jamundí y Palmira
4. Barranquilla, Soledad, Malambo, Cartagena y Santa Marta
5. Eje Cafetero
6. Santanderes

Ficha metodológica

- Durante el IV trimestre de 2012, la producción del sector fabril en la ciudad de Bogotá disminuyó 1,6%, tanto las ventas como el personal ocupado registraron una reducción de 3,5% y 0,8% respectivamente.
- En el mismo período, el sector manufacturero de Medellín y su área metropolitana presentó un aumento en la producción de 10,9%, en las ventas de 8,9% y en el personal ocupado de 0,6%.
- La región conformada por Cali, Yumbo, Jamundí y Palmira presentó un aumento de 0,8% en la producción industrial, 2,0% en las ventas y una disminución de 2,9% en el personal ocupado.
- El sector fabril en la región de Barranquilla, Soledad, Malambo, Cartagena y Santa Marta presentó un aumento de 1,4% en la producción, de 0,6% en las ventas y 3,5% en el personal ocupado.
- En la región del Eje Cafetero, la producción industrial disminuyó 3,9%, las ventas aumentaron 1,5% y el personal ocupado disminuyó 3,4%.
- La producción industrial en los Santanderes no registró ninguna variación durante el IV trimestre de 2012, las ventas disminuyeron 2,5% y el personal ocupado aumentó 1,3% respecto al mismo período del año 2011.

Jorge Bustamante R.
Director

Eduardo Efraín Freire Delgado
Subdirector (e)

Eduardo Efraín Freire Delgado
Director de Metodología y
Producción Estadística

¹ Conformación de las regiones:

Bogotá

Medellín – área metropolitana: Medellín, Barbosa, Bello, Caldas, Copacabana, Envigado, Girardota, Itagüí, La Estrella y Sabaneta.

Región de Cali, Yumbo, Jamundí y Palmira

Región de Barranquilla, Soledad, Malambo, Cartagena y Santa Marta

Eje Cafetero: Manizales, Villamaría, Chinchiná, Pereira, Santa Rosa de Cabal, La Virginia, Dosquebradas y Armenia

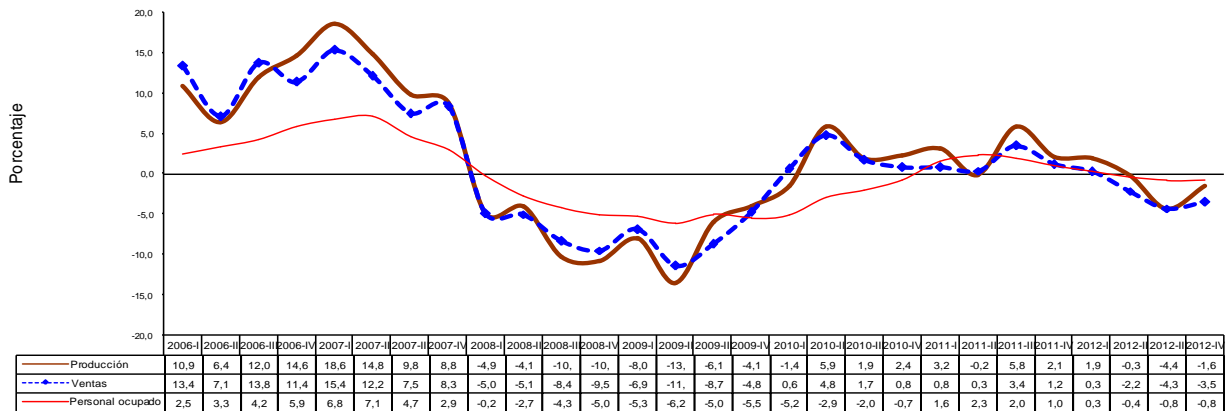
Santanderes: Bucaramanga, Girón, Piedecuesta, Floridablanca, Cúcuta, Los Patios, Villa del Rosario y El Zulia y agrupa municipios de Santander del Sur y Norte de Santander donde hay industria, según EAM (Barbosa, Barrancabermeja, Lebrija, Puerto Wilches, San Gil, Socorro y San Cavetano).

1. Bogotá

1.1 Comportamiento general de la industria manufacturera 2012 (IV trimestre)

Durante el IV trimestre de 2012, la producción del sector fabril en la ciudad de Bogotá disminuyó 1,6%, a su vez las ventas y el personal ocupado registraron una reducción de 3,5% y 0,8% respectivamente.

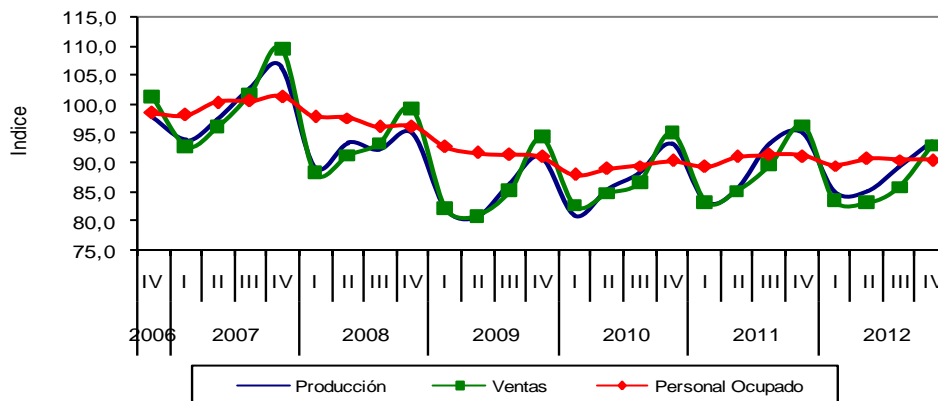
Gráfico 1. Variación anual del trimestre de producción, ventas y personal ocupado Bogotá 2006 - 2012 (IV trimestre)



Fuente: DANE – MTMR.

Gráfico 2. Índices de producción, ventas y personal ocupado de la industria manufacturera Bogotá 2006 (IV trimestre) – 2012 (IV trimestre)

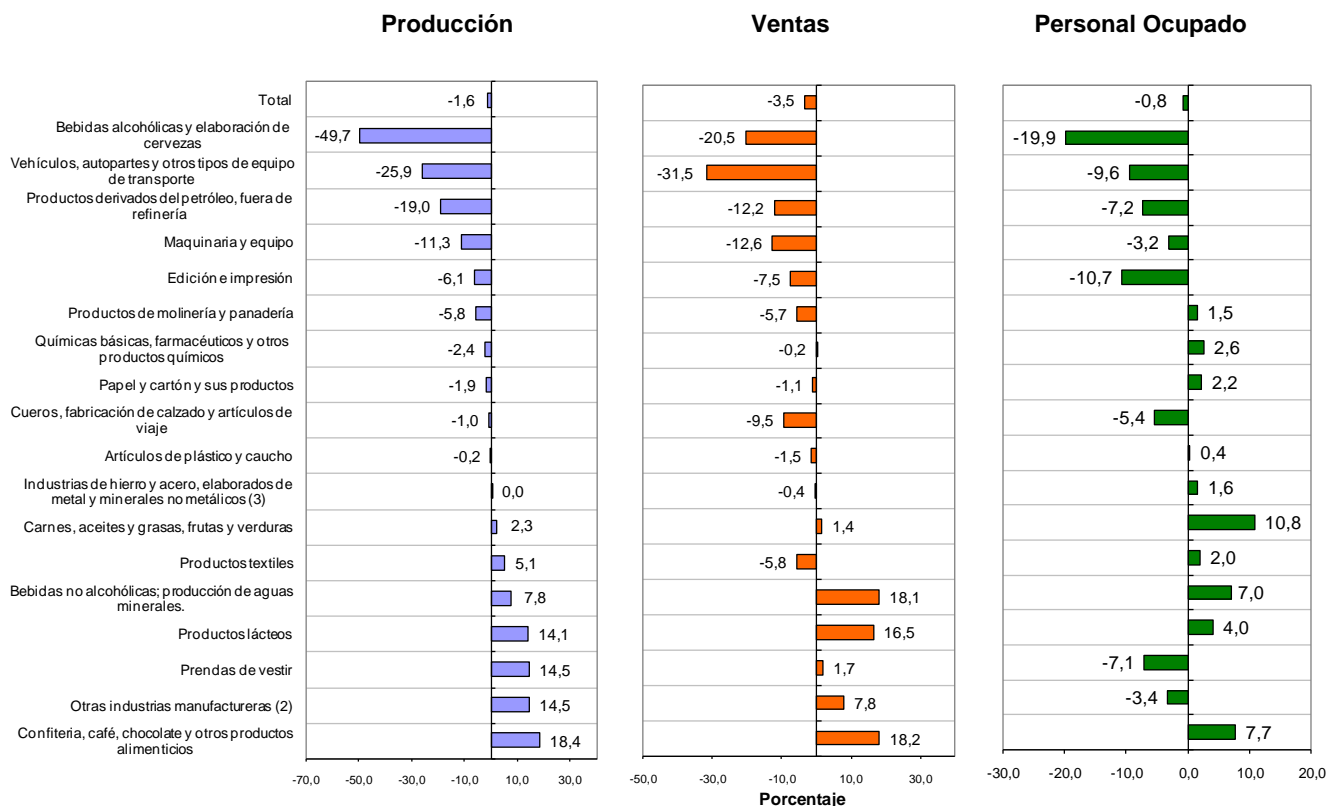
Índice base: promedio trimestral 2007 = 100



Fuente: DANE - MTMR.

1.2 Comportamiento de la industria manufacturera según actividades

Gráfico 3. Variación anual de la producción industrial, las ventas y el personal ocupado, por actividades Bogotá 2012 (IV trimestre)



Fuente: DANE - MTMR.

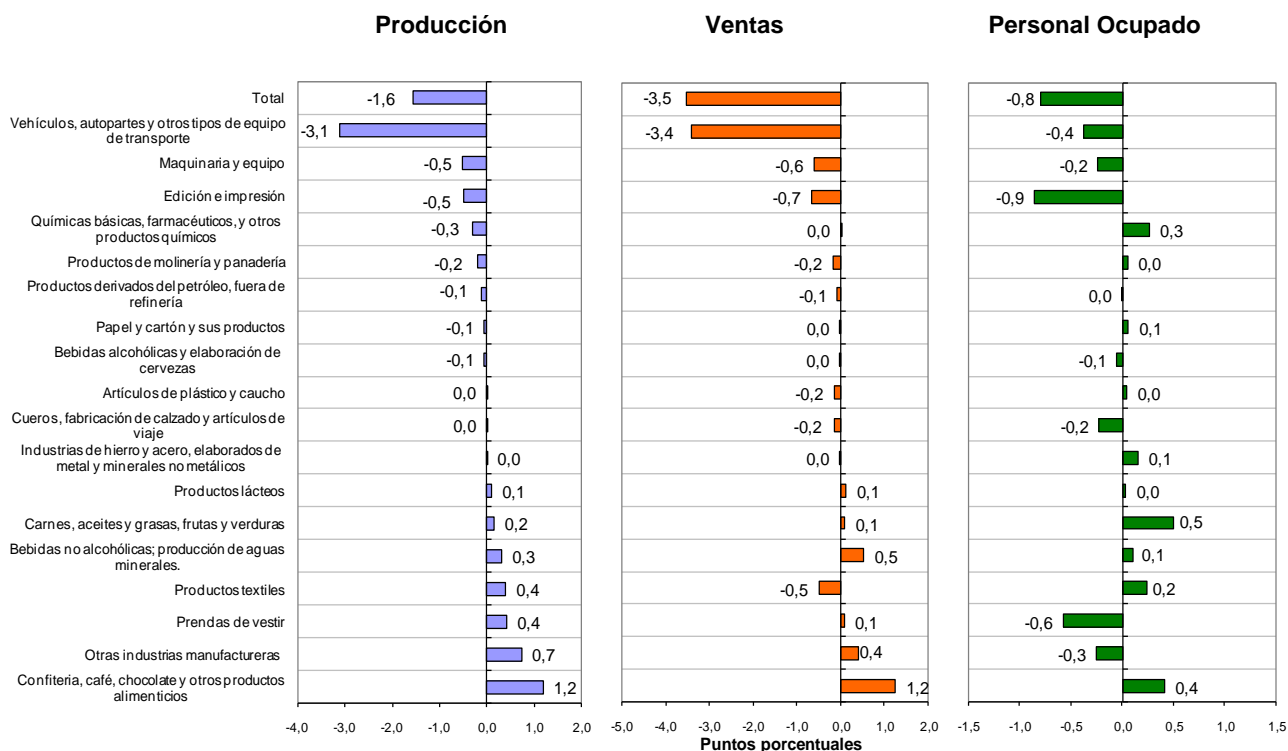
En el IV trimestre de 2012, 10 de las 18 actividades analizadas para el sector manufacturero de Bogotá, presentaron variaciones negativas en la producción real con relación al mismo trimestre de 2011; la mayor reducción se registró en bebidas alcohólicas y elaboración de cervezas (-49,7%); por el contrario, la actividad que registró el mayor crecimiento en su producción fue confitería, café, chocolate y otros productos alimenticios (18,4%). Con relación a las ventas, la mayor contracción se registró en vehículos, autopartes y otros tipos de equipo de transporte (-31,5%), y el mayor crecimiento lo registró la actividad de confitería, café, chocolate y otros productos alimenticios (18,2%).

En el IV trimestre de 2012, 8 de las 18 actividades industriales del sector manufacturero de Bogotá, presentaron disminuciones en el personal ocupado, entre las que se destaca la reducción registrada por bebidas alcohólicas y elaboración de cervezas (-19,9%), edición e impresión (-10,7%) y vehículos, autopartes y otros tipos de equipo de transporte (-9,6%). Las actividades que registraron los mayores aumentos en el personal ocupado fueron carnes, aceites y grasas, frutas y verduras (10,8%), confitería, café, chocolate y otros productos alimenticios (7,7%) y, bebidas no alcohólicas, producción de aguas minerales (7,0%).

² Otras industrias manufactureras; incluye las clases 1600 de productos de tabaco; 2000 transformación de madera; 3610 de fabricación de muebles; y 3690 de productos elaborados de otras industrias manufactureras ncp.

³ Industrias de hierro y acero, elaborados de metal y minerales no metálicos; incluye las clases 2600 de productos de vidrio y minerales no metálicos; 2700 de productos de hierro y acero; y 2800 de productos elaborados de metal.

**Gráfico 4. Contribución de las actividades a la variación anual total de la producción industrial, las ventas y el personal ocupado
Bogotá
2012 (IV trimestre)**

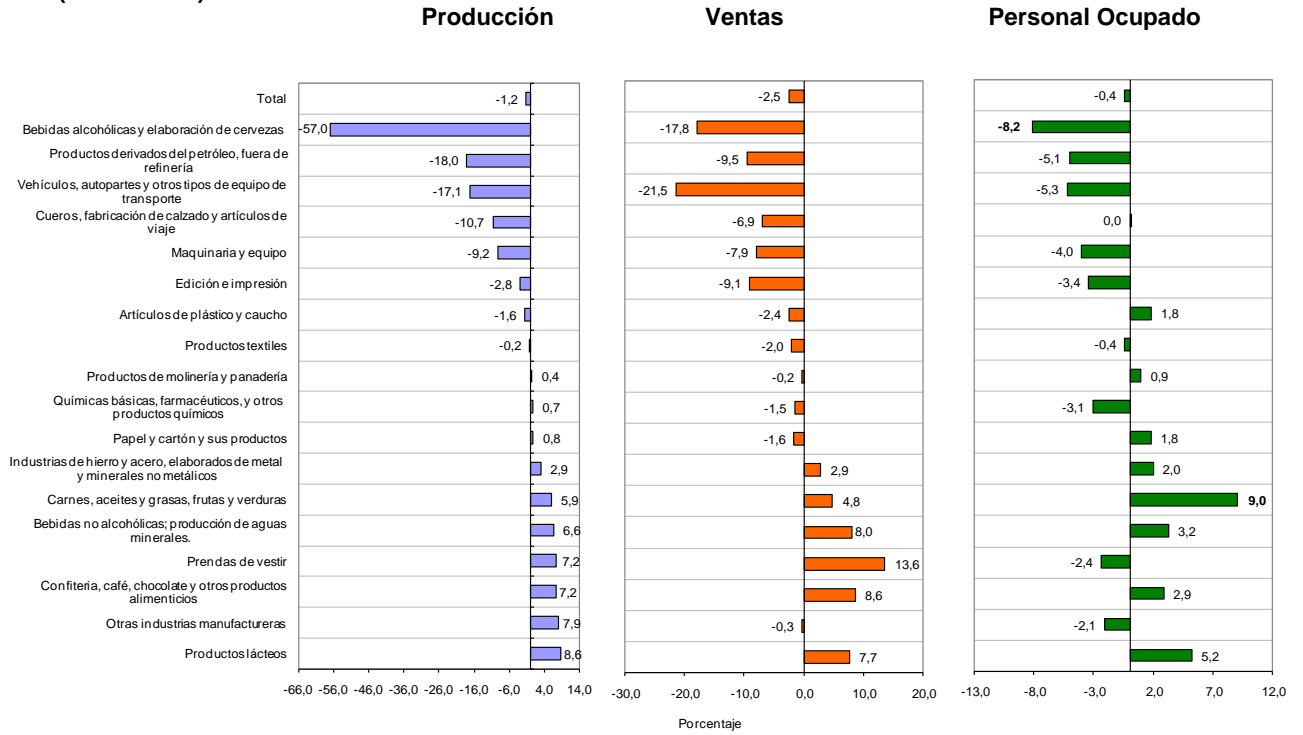


Fuente: DANE - MTMR.

La reducción de 1,6% en la producción industrial de Bogotá durante el cuarto trimestre del año, se explica principalmente por los aportes negativos que produjeron la disminución de la producción de vehículos, autopartes y otros tipos de equipo de transporte; maquinaria y equipo y, edición e impresión, que en conjunto restaron 4,1 puntos porcentuales a la variación total de la ciudad. Este efecto fue contrarrestado, en parte, por el aporte positivo de confitería, café, chocolate y otros productos alimenticios. La contracción de las ventas en el trimestre, la explican básicamente los mismos subsectores.

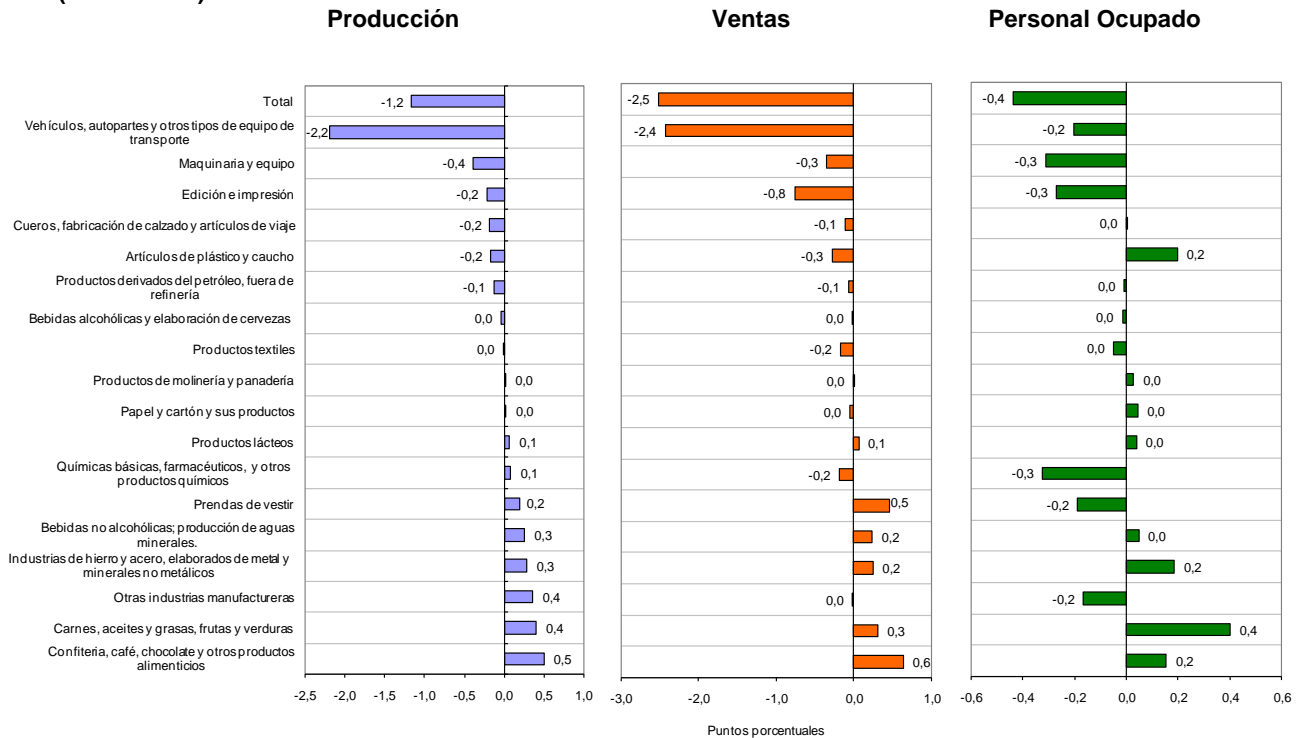
El mayor aporte negativo a la reducción del personal ocupado total en el IV trimestre de 2012, lo realizó la industria de edición e impresión, que contribuyó negativamente con 0,9 puntos porcentuales a la variación total; por el contrario, los mayores aportes positivos, los registraron carnes, aceites y grasas, frutas y verduras; y confitería, café, chocolate y otros productos alimenticios.

Gráfico 5. Variación acumulada anual de la producción industrial, las ventas y el personal ocupado, por actividades Bogotá 2012 (IV trimestre)



Fuente: DANE - MTMR.

Gráfico 6. Contribución de las actividades a la variación acumulada anual de la producción industrial, las ventas y el personal ocupado Bogotá 2012 (IV trimestre)



Fuente: DANE - MTMR.

1.3 Análisis gráfico: evolución de la variación anual de la producción industrial, ventas y personal ocupado, según principales actividades.

Bogotá

2007 – 2012 (IV trimestre)

Gráfico 7. Vehículos automotores, autopartes y otros tipos de equipo de transporte

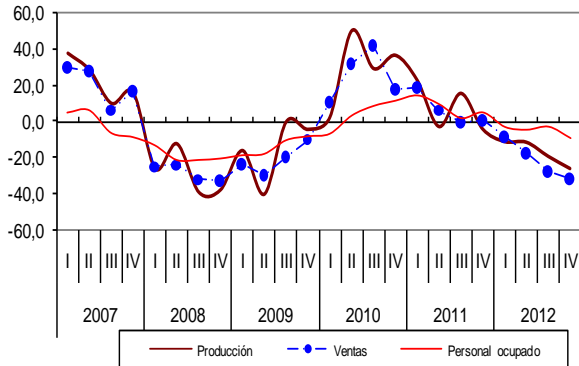


Gráfico 8. Artículos de plástico y caucho

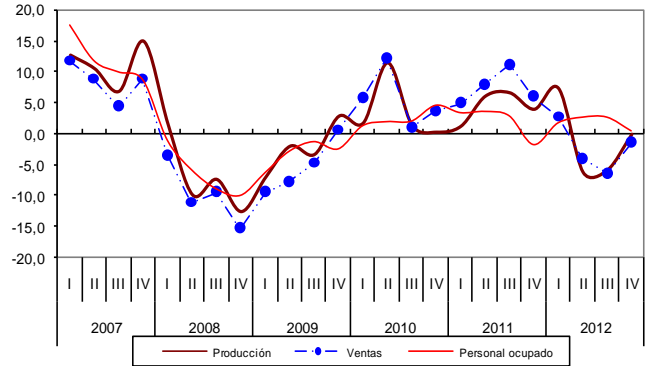


Gráfico 9. Papel y cartón y sus productos

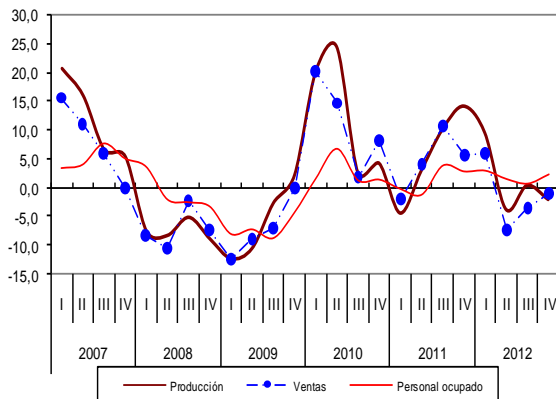


Gráfico 10. Productos de molinería y panadería

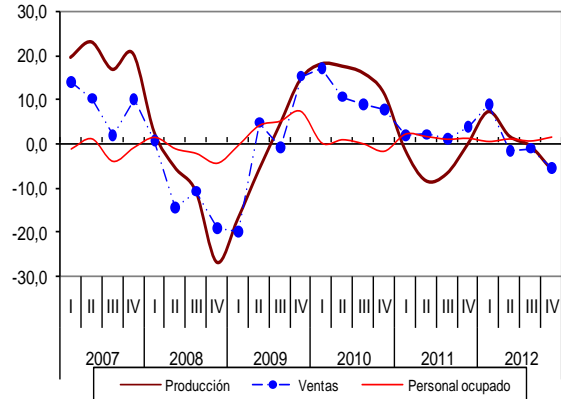


Gráfico 11. Carnes, aceites y grasas, frutas y verduras

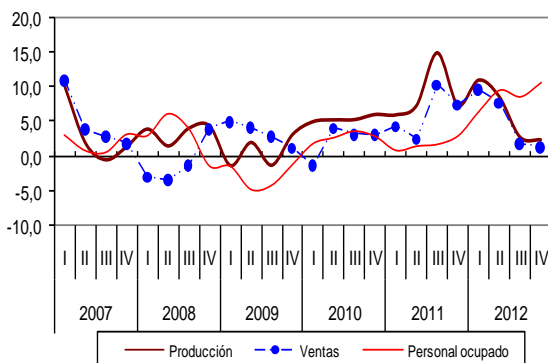
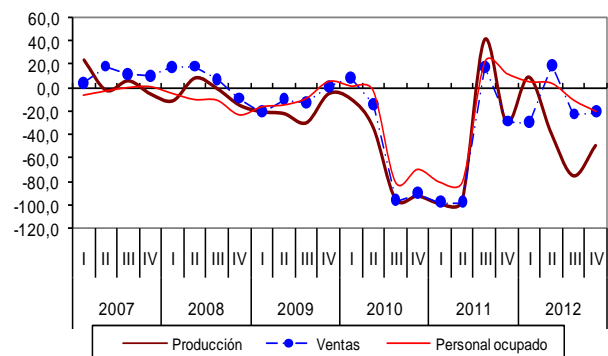


Gráfico 12. Bebidas alcohólicas y elaboración de cervezas



Fuente: DANE - MTMR.

Gráfico 13. Bebidas no alcohólicas

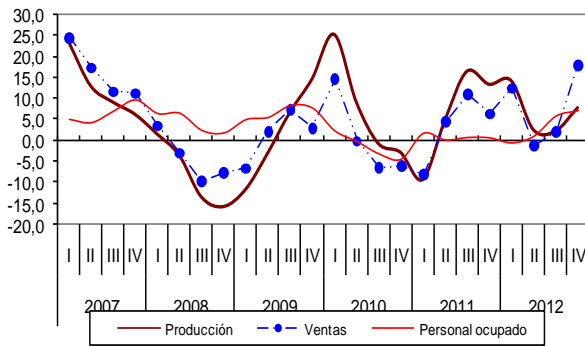


Gráfico 14. Químicas básicas, farmacéuticos, jabones, detergentes y otros productos químicos

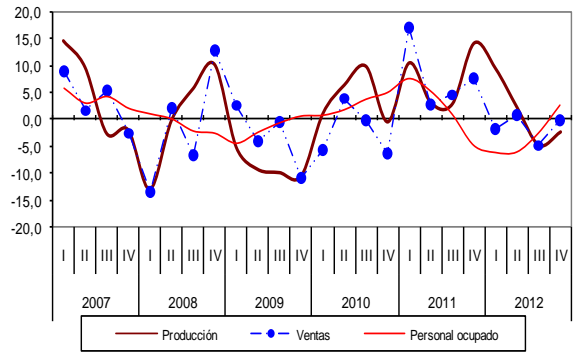


Gráfico 15. Maquinaria y equipo

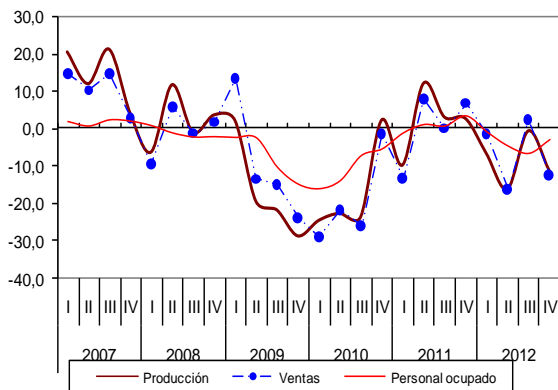


Gráfico 16. Edición e impresión

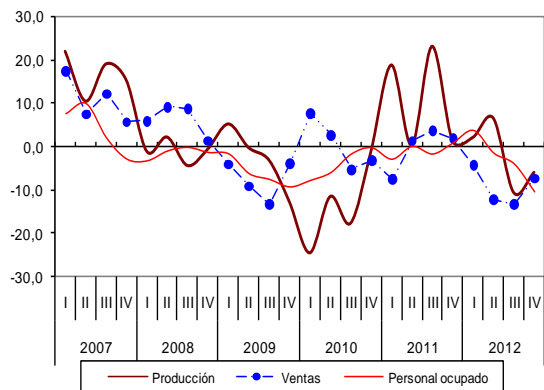


Gráfico 17. Industrias de hierro y acero elaborados de metal y minerales no metálicos

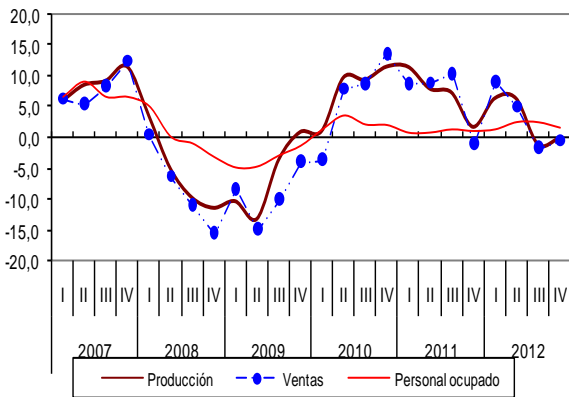
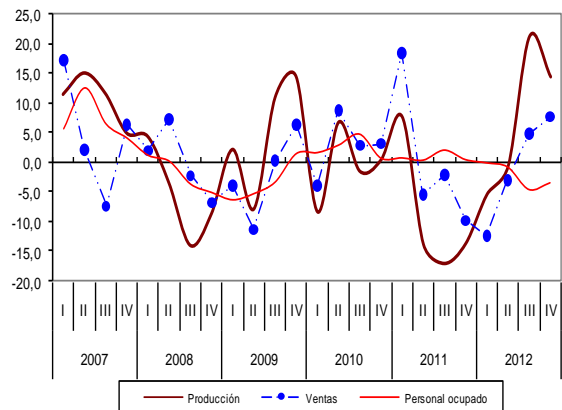


Gráfico 18. Otras industrias manufactureras



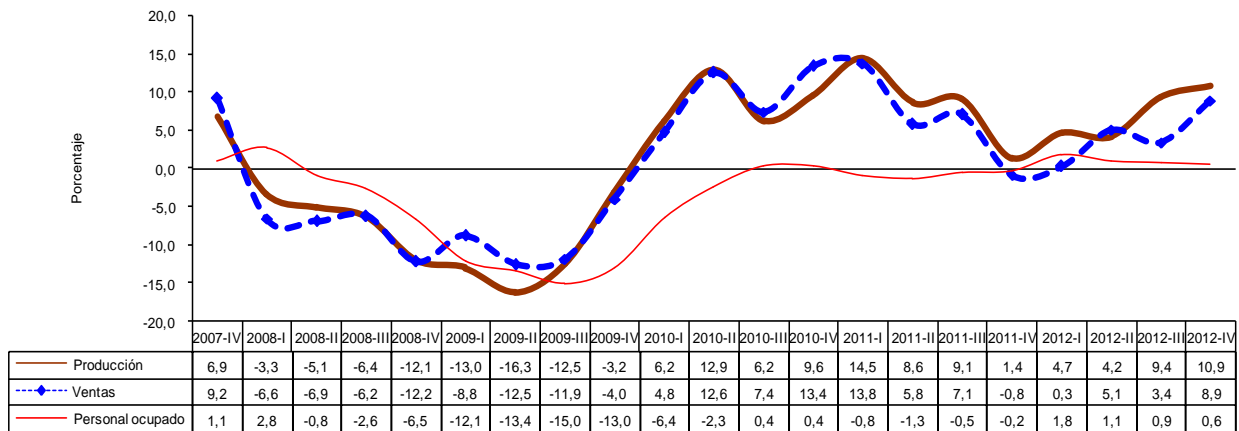
Fuente: DANE - MTMR.

2. Medellín – área metropolitana

2.1 Comportamiento general de la industria manufacturera 2012 (IV trimestre)

Durante el IV trimestre de 2012, la producción del sector fabril de Medellín y su área metropolitana, registró un aumento en la producción de 10,9%, en las ventas de 8,9% y en el personal ocupado de 0,6%.

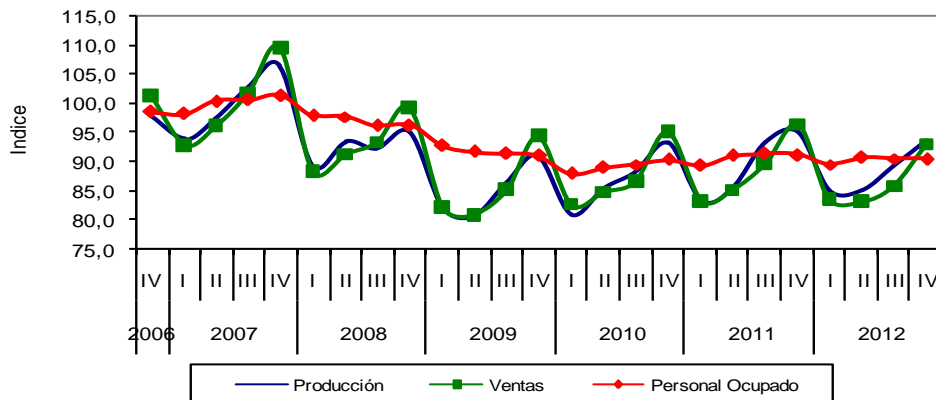
Gráfico 19. Variación anual del trimestre de producción, ventas y personal ocupado Medellín – área metropolitana 2007 (IV trimestre) – 2012 (IV trimestre)



Fuente: DANE - MTMR.

Gráfico 20. Índices de producción, ventas y personal ocupado de la industria manufacturera Medellín – área metropolitana 2006 (IV trimestre) – 2012 (IV trimestre)

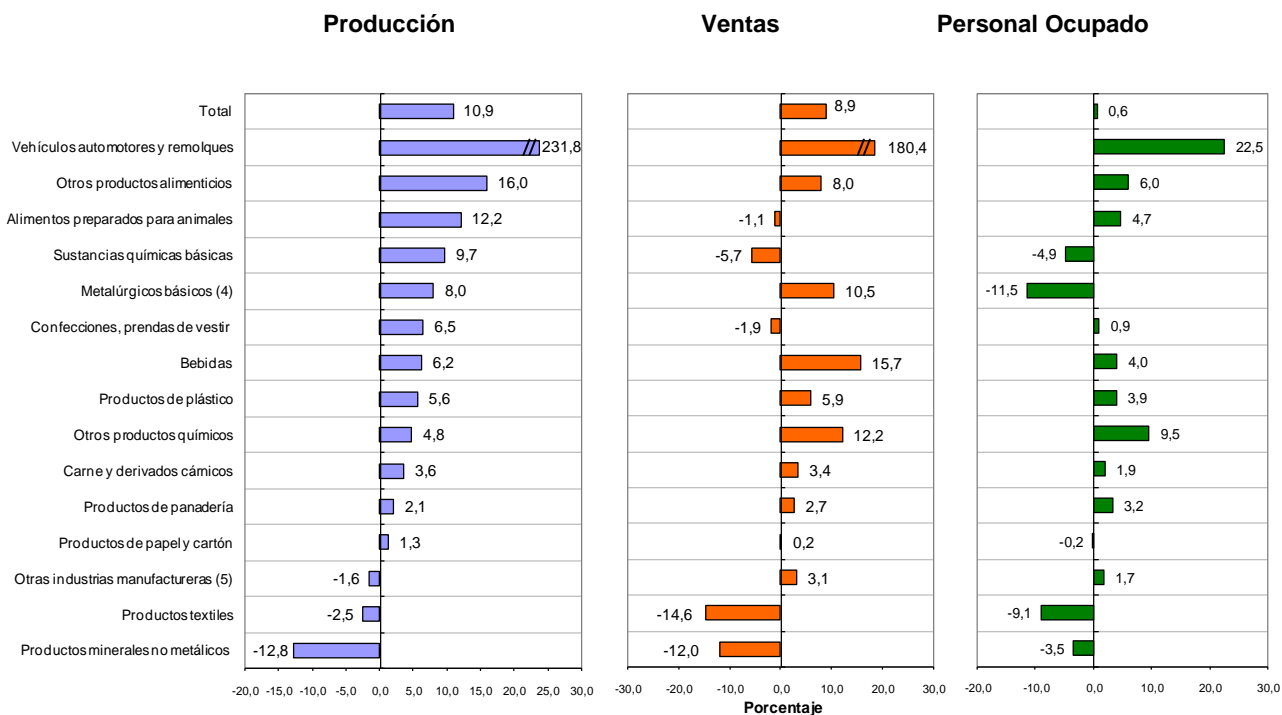
Índice base: promedio trimestral 2007 = 100



Fuente: DANE - MTMR.

2.2 Comportamiento de la industria manufacturera según actividades

Gráfico 21. Variación anual de la producción industrial, las ventas y el personal ocupado, por actividades Medellín – área metropolitana 2012 (IV trimestre)



Fuente: DANE - MTMR.

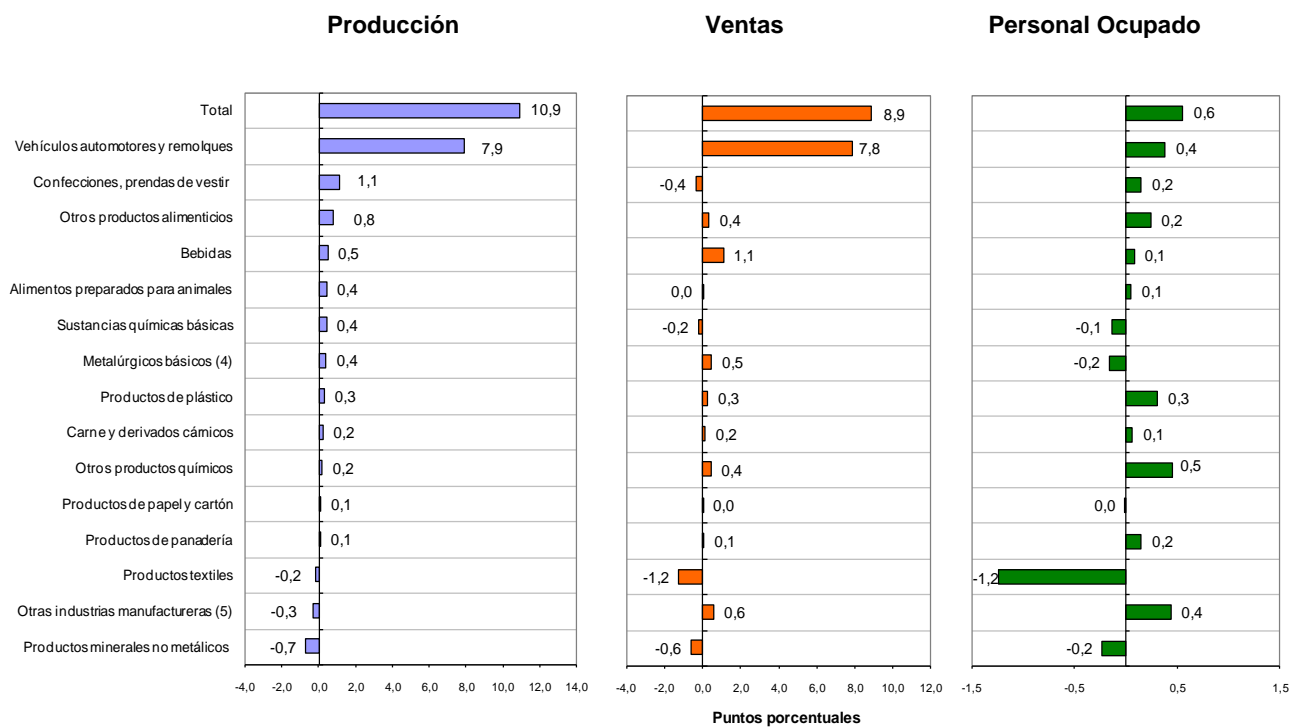
De las 15 actividades industriales en que se desagrega la información del sector manufacturero de Medellín y su área metropolitana, un total de 12 registraron variaciones positivas en la producción en el IV trimestre de 2012 frente al mismo período de 2011. Entre éstas, la más alta fue la presentada por el subsector de vehículos automotores y remolques (231,8%). Por su parte, la actividad que registró la mayor reducción en su producción fue productos minerales no metálicos (-12,8%). Para las ventas, fueron los subsectores de vehículos automotores y remolques, y productos textiles, los que registraron las variaciones extremas (180,4% y -14,6%, respectivamente).

De las 15 actividades fabriles analizadas, 10 presentaron crecimientos en el personal ocupado durante el IV trimestre de 2012. Entre éstas, se destaca por su mayor variación vehículos automotores y remolques (22,5%); por el contrario, la actividad que registró la mayor disminución en el personal ocupado fue metalúrgicos básicos (-11,5%).

⁴ Metalúrgicos básicos; incluye las clases 2721 de industrias básicas de metales preciosos; 2729 de industrias básicas de otros metales no ferrosos; 2710 de industrias básicas de hierro y de acero y 2732 de fundición de metales no ferrosos.

⁵ Otras industrias manufactureras; incluye las divisiones: 1600 de productos de tabaco; 1900 de curtido y preparado de cueros, calzado, artículos de viaje y talabartería; 2000 de productos de madera, excepto muebles; 2200 de edición, impresión y reproducciones de grabaciones; 2300 de productos de la refinación de petróleo; 2500 de productos de caucho; 2610 de vidrio y sus productos; 2800 de productos elaborados de meta; 2900 de maquinaria y equipo ncp; 3100 de maquinaria y aparatos eléctricos ncp; 3200 de equipo y aparatos de radio, televisión y comunicaciones; 3300 de instrumentos médicos, ópticos y de precisión y 3600 de muebles y otras industrias manufactureras ncp.

**Gráfico 22. Contribución de las actividades a la variación anual total de la producción industrial, las ventas y el personal ocupado
Medellín – área metropolitana
2012 (IV trimestre)**



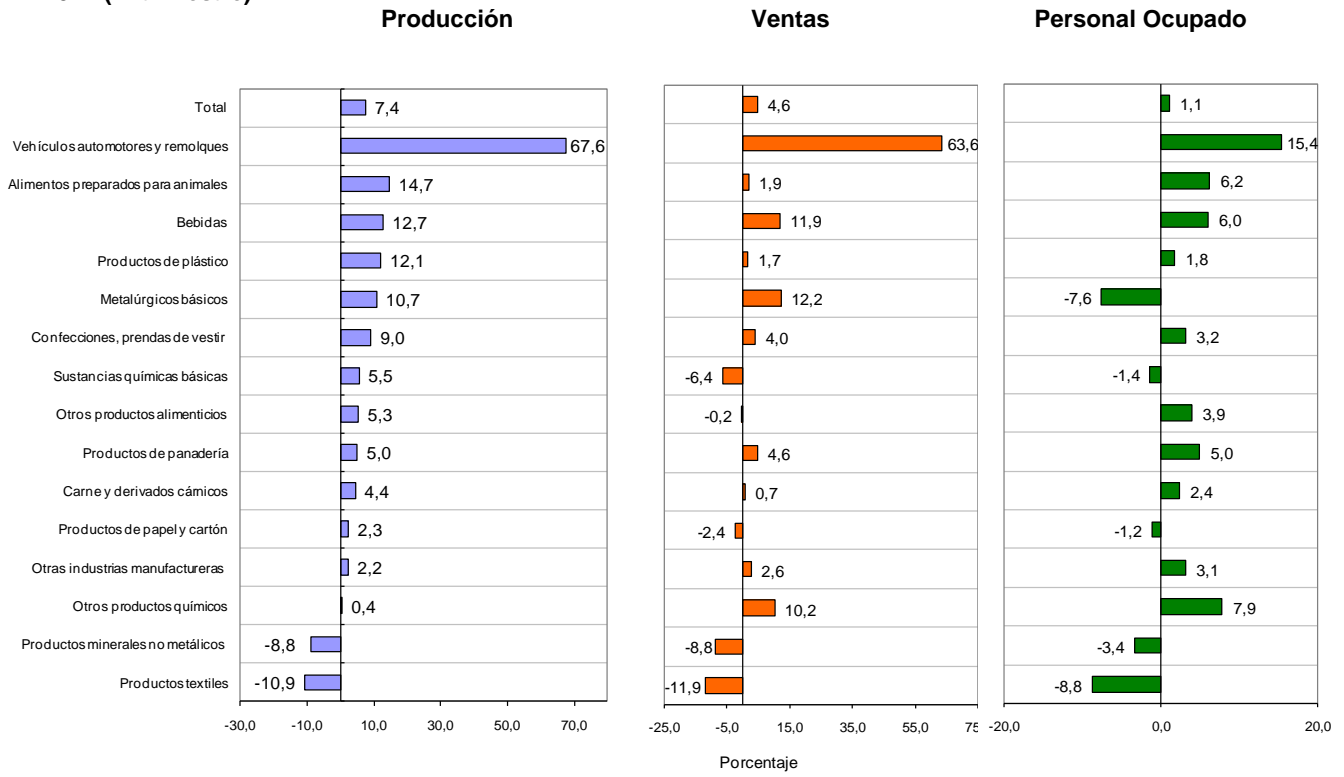
Fuente: DANE - MTMR.

El incremento de la producción industrial de Medellín y su área metropolitana en el IV trimestre de 2012, se explica principalmente por el aporte positivo de vehículos automotores y remolques; confecciones, prendas de vestir; y otros productos alimenticios, que contribuyeron en conjunto con 9,8 puntos porcentuales al crecimiento de la producción (10,9%).

En cuanto a las ventas, los mayores aportes positivos a la variación se registraron en vehículos automotores y remolques, y en bebidas, que sumaron 8,9 puntos porcentuales a la variación total del área metropolitana (8,9%).

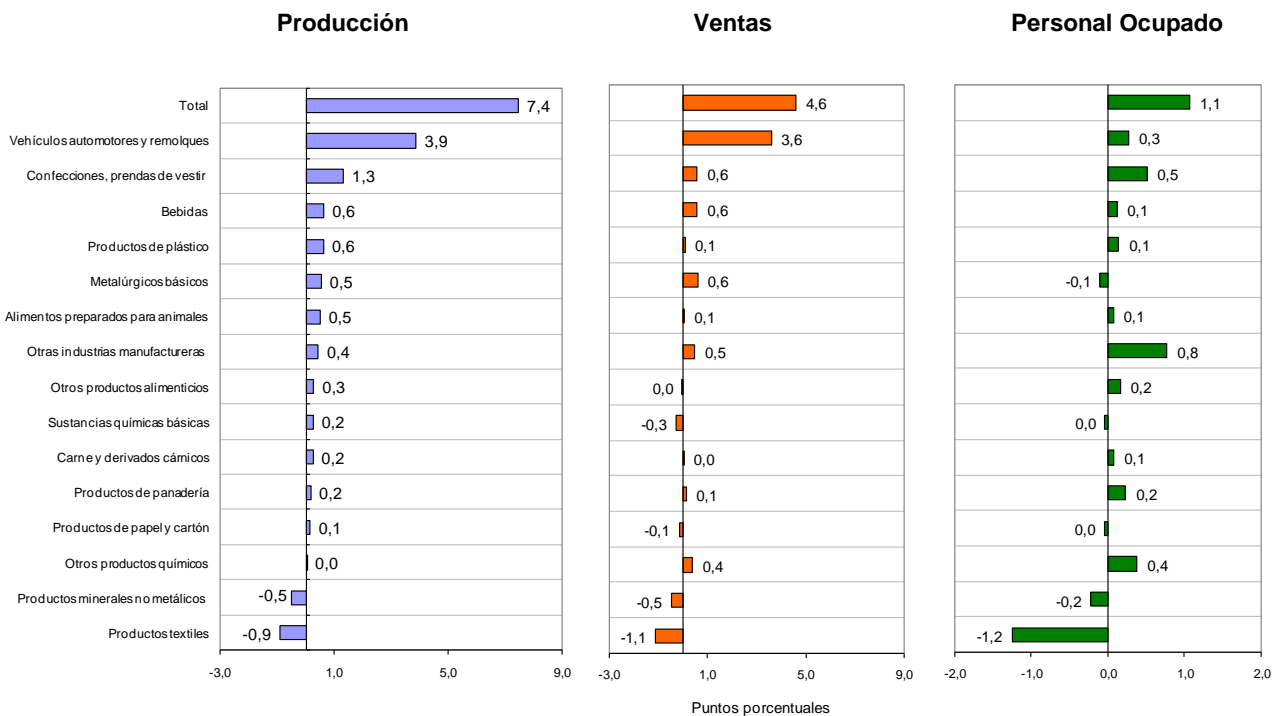
Los mayores aportes positivos a la variación total del personal ocupado los realizaron los subsectores otros productos químicos; vehículos automotores y remolques; y otras industrias manufactureras, que en conjunto contribuyeron con 1,3 puntos porcentuales a la variación total de 0,6%. Este efecto fue contrarrestado por el aporte negativo de productos textiles, que contribuyó con -1,2 puntos porcentuales.

Gráfico 23. Variación acumulada anual de la producción industrial, las ventas y el personal ocupado, por actividades
Medellín – área metropolitana
2012 (IV trimestre)



Fuente: DANE - MTMR.

Gráfico 24. Contribución de las actividades a la variación acumulada anual de la producción industrial, las ventas y el personal ocupado
Medellín – área metropolitana
2012 (IV trimestre)



Fuente: DANE - MTMR.

2.3 Análisis gráfico: evolución de la variación anual de la producción industrial, ventas y personal ocupado, según principales actividades.

**Medellín – área metropolitana
2007 (IV trimestre) – 2012 (IV trimestre)**

Gráfico 25. Otras industrias manufactureras

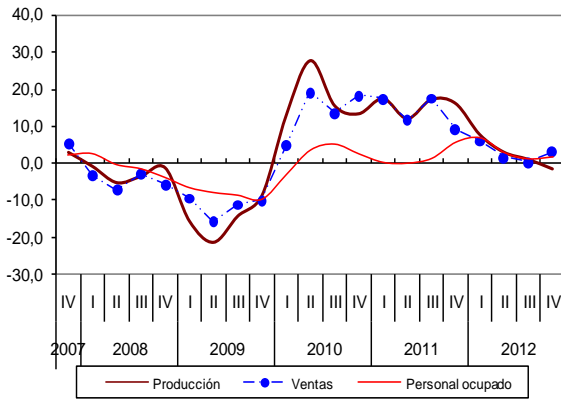


Gráfico 26. Metalúrgicos básicos

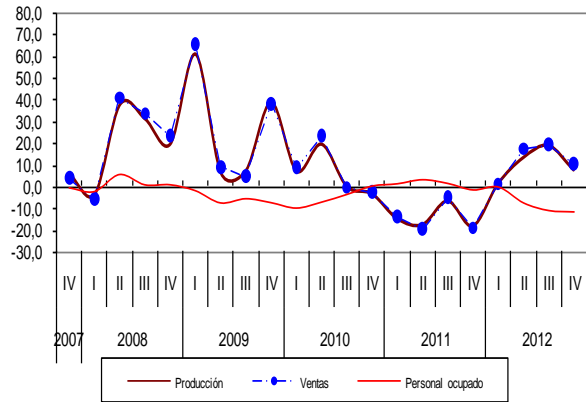


Gráfico 27. Confecciones, prendas de vestir

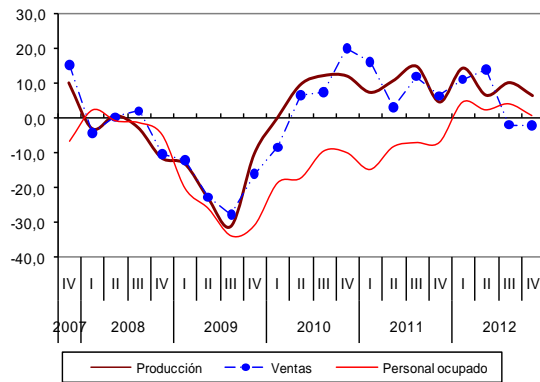


Gráfico 28. Vehículos automotores, remolques

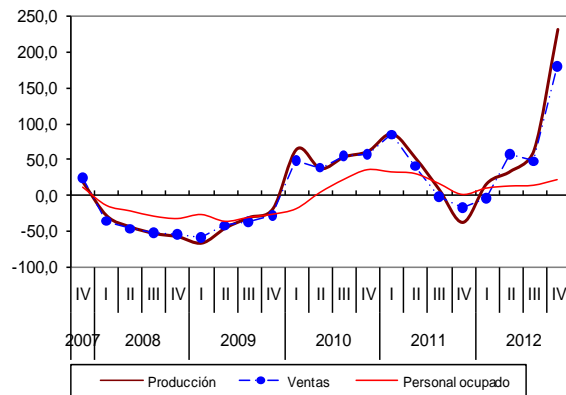


Gráfico 29. Productos textiles

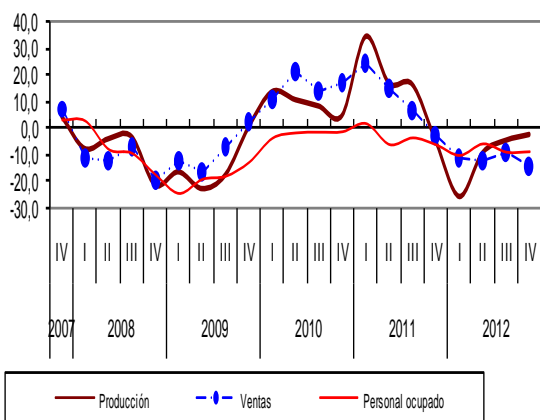
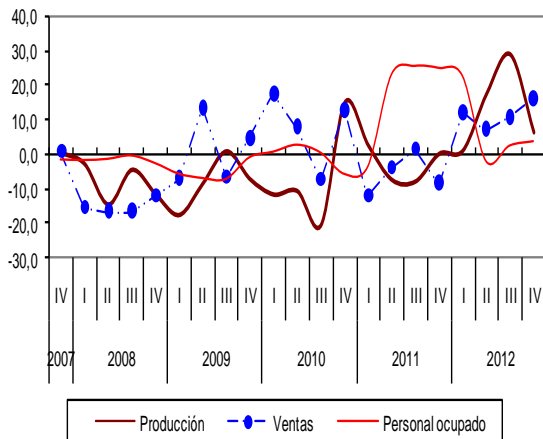


Gráfico 30. Bebidas



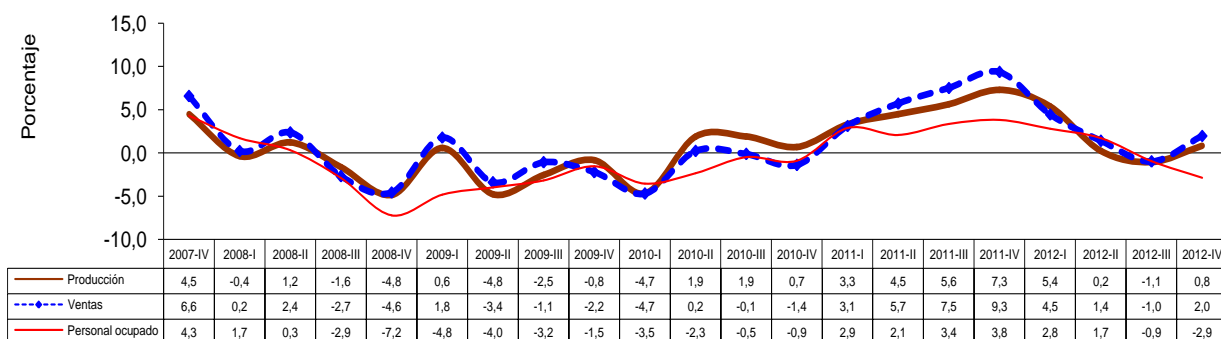
Fuente: DANE - MTMR

3. Región de Cali, Yumbo, Jamundí y Palmira

3.1 Comportamiento general de la industria manufacturera 2012 (IV trimestre)

Durante el IV trimestre de 2012, la producción del sector fabril en la región de Cali, Yumbo, Jamundí y Palmira, presentó un aumento de 0,8% en la producción industrial y de 2,0% en las ventas, mientras que se presentó una disminución de 2,9% en el personal ocupado.

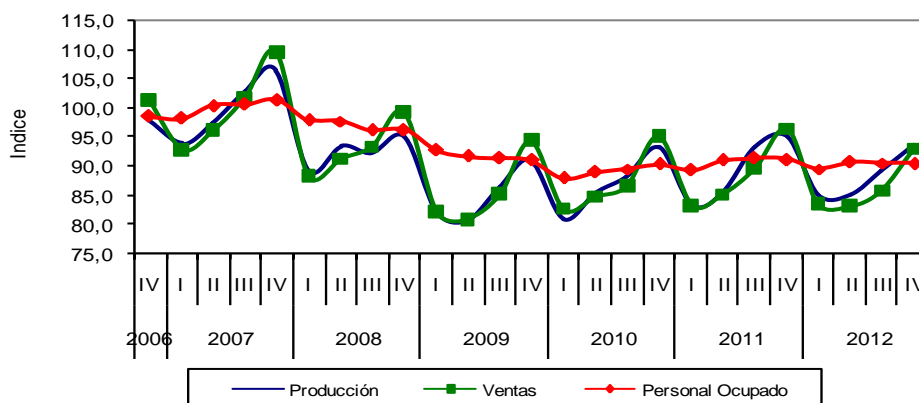
Gráfico 31. Variación anual del trimestre de producción, ventas y personal ocupado Región de Cali, Yumbo, Jamundí y Palmira 2007 (IV trimestre) – 2012 (IV trimestre)



Fuente: DANE – MTMR.

Gráfico 32. Índices de producción, ventas y personal ocupado de la industria manufacturera Región de Cali, Yumbo, Jamundí y Palmira 2006 (IV trimestre) – 2012 (IV trimestre)

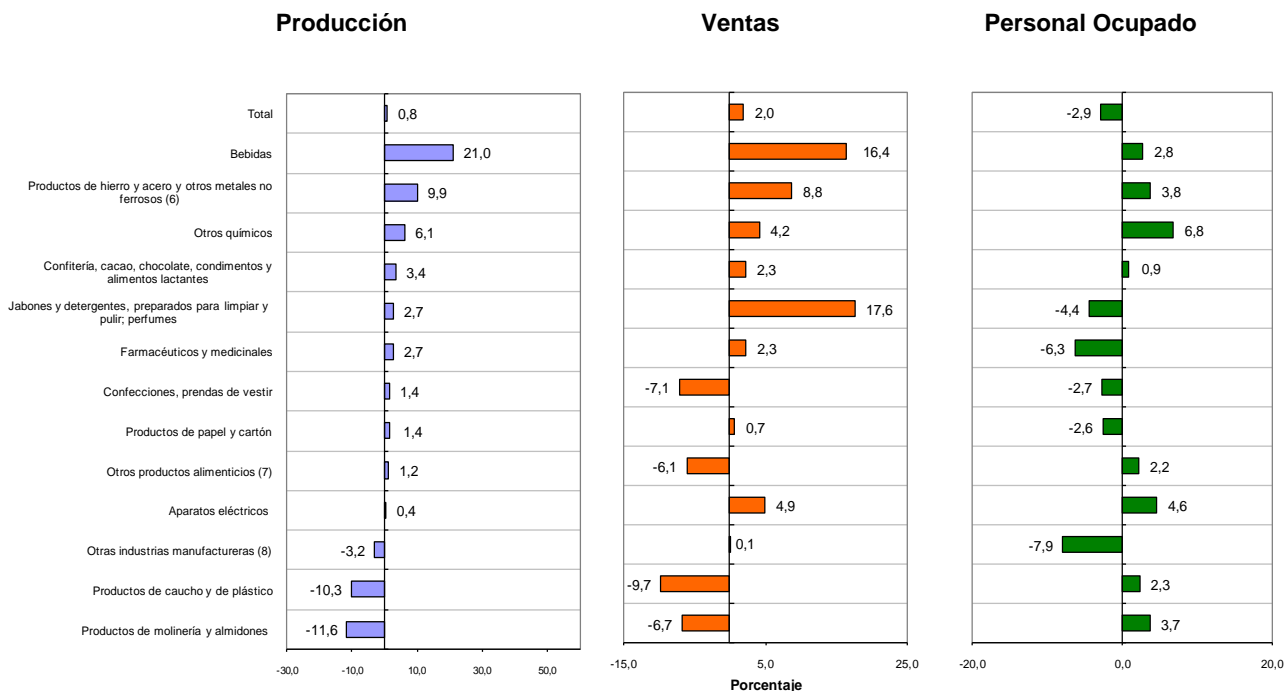
Índice base: promedio trimestral 2007 = 100



Fuente: DANE – MTMR.

3.2 Comportamiento de la industria manufacturera según actividades

Gráfico 33. Variación anual de la producción industrial, las ventas y el personal ocupado, por actividades Región de Cali, Yumbo, Jamundí y Palmira 2012 (IV trimestre)



Fuente: DANE - MTMR.

En el IV trimestre de 2012, 10 de las 13 actividades analizadas para el sector manufacturero de la región de Cali, Yumbo, Jamundí y Palmira, presentaron aumentos en la producción. Los mayores crecimientos se registraron en bebidas (21,0%) y productos de hierro y acero y otros materiales no ferrosos (9,9%). Por su parte, los subsectores de productos de molinería y almidones (-11,6%) y productos de caucho y de plástico (-10,3%) presentaron las mayores reducciones.

La actividad del sector manufacturero de esta región que presentó el aumento más alto en las ventas fue jabones y detergentes, preparados para limpiar y pulir, perfumes (17,6%); mientras que la actividad que registró la principal disminución fue productos de caucho y de plástico (-9,7%).

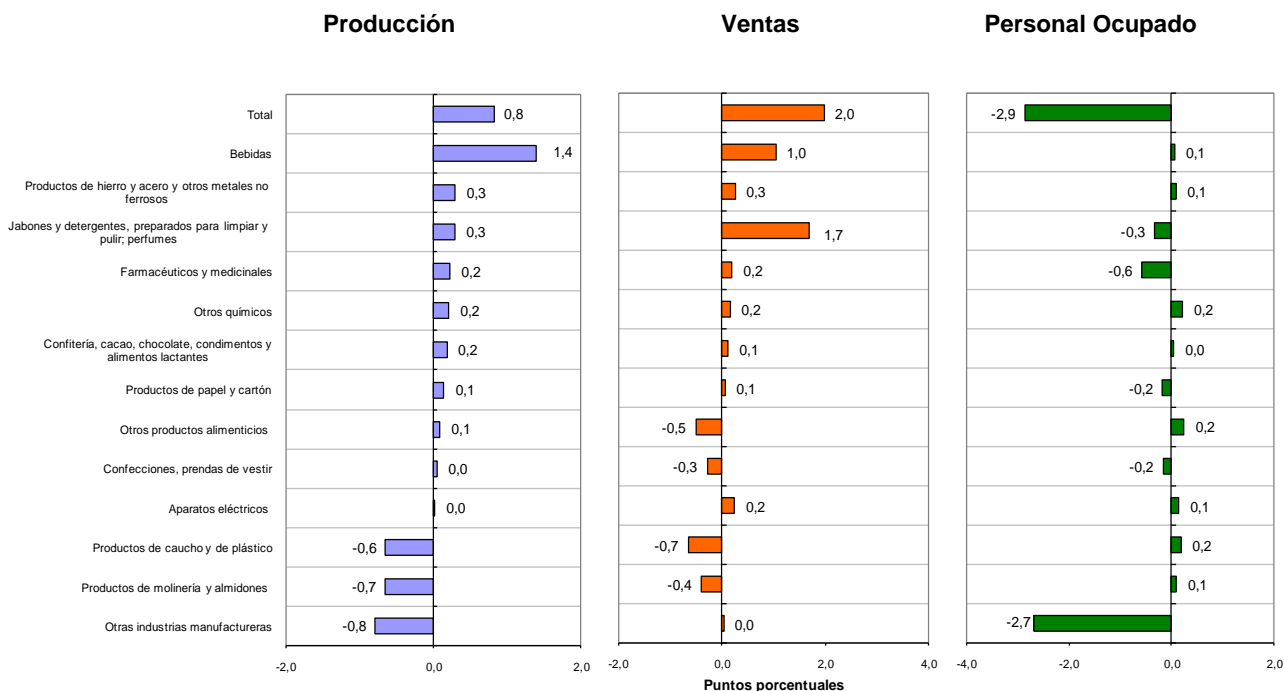
En el IV trimestre de 2012, 5 de las 13 actividades analizadas en el sector manufacturero de la región de Cali, Yumbo, Jamundí y Palmira, presentaron reducciones en el personal ocupado, destacándose por sus mayores disminuciones las otras industrias manufactureras (-7,9%) y farmacéuticos y medicinales (-6,3%). La actividad que registró el mayor crecimiento en el personal ocupado fue otros químicos (6,8%).

⁶ Productos de hierro y acero y otros metales no ferrosos; incluye las clases 2710 de industrias básicas de hierro y acero; 2721 de industrias básicas de metales preciosos; 2729 de industrias básicas de otros metales no ferrosos; y 2732 de fundición de metales no ferrosos.

⁷ Otros productos alimenticios; incluye las clases 1511 producción, transformación y conservación de carne y de derivados cárnicos, 1512 producción, transformación y conservación de pescado y de derivados, 1521 elaboración de alimentos compuestos principalmente de frutas, legumbres y hortalizas, 1522 elaboración de aceites y grasas de origen vegetal y animal, 1530 elaboración de productos lácteos, 1551 elaboración de productos de panadería, 1552 elaboración de macarrones, fideos, alcuizuz y productos farináceos similares, 1563 tostión y molienda del café, 1571 Ingenios azucareros y 1572 trapiches.

⁸ Otras industrias manufactureras; incluye las divisiones: 1700 de productos textiles; 1900 de curtido y preparado de cueros, calzado, artículos de viaje y talabartería; 2000 de productos de madera, excepto muebles; 2200 de edición, impresión y reproducciones de grabaciones; 2300 de productos de la refinación de petróleo; 2800 de productos elaborados de metal; 2900 de maquinaria y equipo ncp; 3000 de maquinaria de oficina; 3200 de equipo y aparatos de radio, televisión y comunicaciones; 3300 de instrumentos médicos, ópticos y de precisión; 3400 de vehículos, carrocerías, partes y piezas; 3500 de otros tipos de equipos de transporte; y 3600 de muebles y otras industrias manufactureras ncp

Gráfico 34. Contribución de las actividades a la variación anual total de la producción industrial, las ventas y el personal ocupado
Región de Cali, Yumbo, Jamundí y Palmira
2012 (IV trimestre)



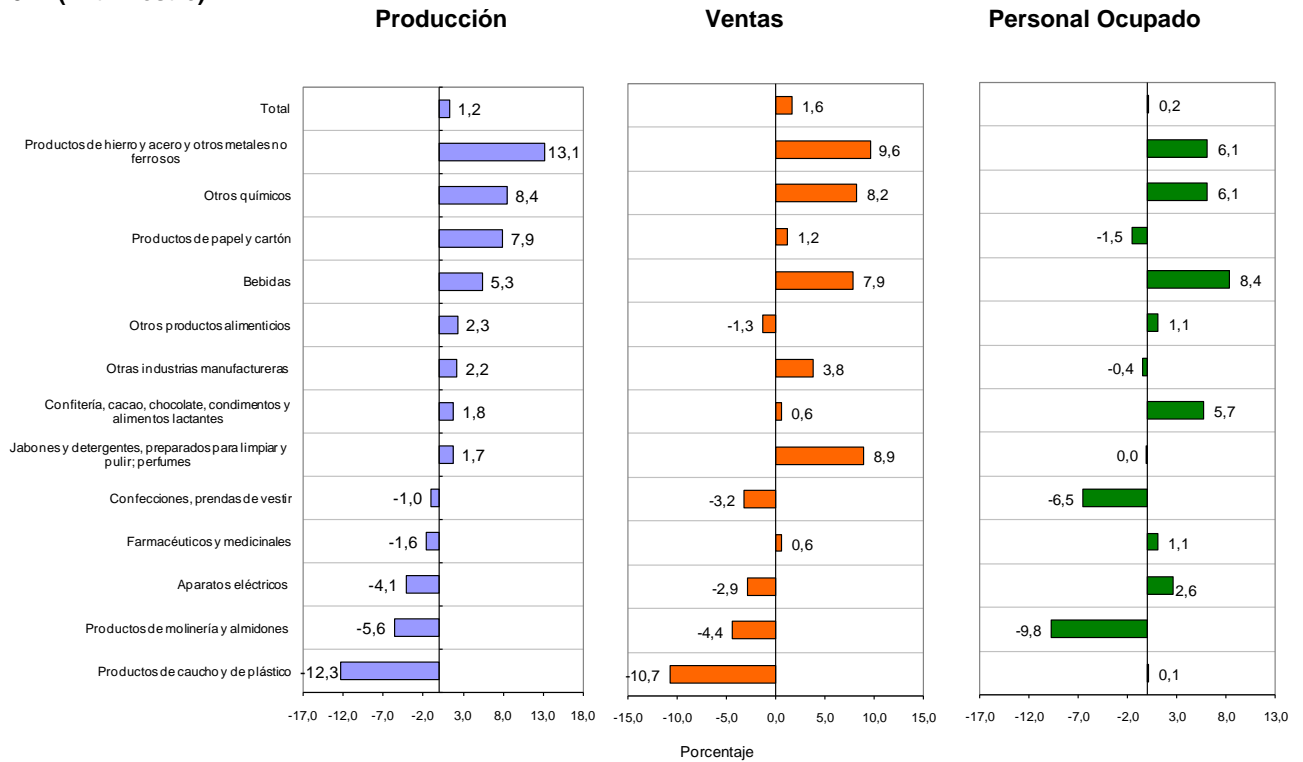
Fuente: DANE - MTMR.

En el IV trimestre de 2012, la mayor contribución positiva a la variación total de la producción de la región de Cali, Yumbo, Jamundí y Palmira se registró en bebidas y en productos de hierro y acero y otros metales no ferrosos, con un aporte conjunto positivo de 1,7 puntos porcentuales a la variación anual del trimestre. Este efecto fue contrarrestado en parte por la reducción en la producción de otras industrias manufactureras, el cual restó 0,8 puntos porcentuales.

La actividad que registró el mayor aporte positivo a la variación de las ventas fue jabones y detergentes, preparados para limpiar y pulir, perfumes, que contribuyó con 1,7 puntos porcentuales a la variación anual del trimestre (2,0%).

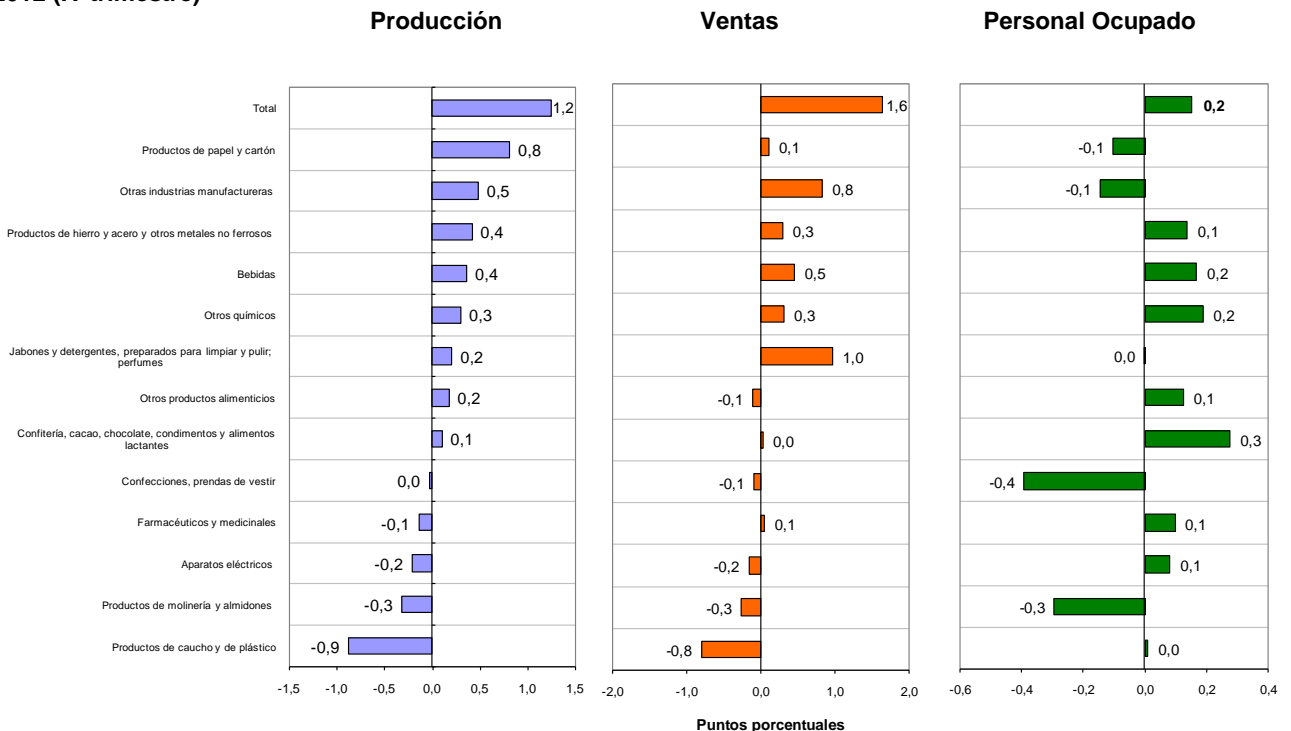
En el período de referencia, el resultado negativo del personal ocupado en la región de Cali, Yumbo, Jamundí y Palmira, se explicó principalmente por la actividad de otras industrias manufactureras, cuyo aporte a la variación anual del trimestre fue -2,7 puntos porcentuales.

Gráfico 35. Variación acumulada anual de la producción industrial, las ventas y el personal ocupado, por actividades
Región de Cali, Yumbo, Jamundí y Palmira
2012 (IV trimestre)



Fuente: DANE - MTMR.

Gráfico 36. Contribución de las actividades a la variación acumulada anual de la producción industrial, las ventas y el personal ocupado
Región de Cali, Yumbo, Jamundí y Palmira
2012 (IV trimestre)



Fuente: DANE - MTMR.

3.3 Análisis gráfico: evolución de la variación anual de la producción industrial, ventas y personal ocupado, según principales actividades. Región de Cali, Yumbo, Jamundí y Palmira 2007 (IV trimestre) – 2012 (IV trimestre)

Gráfico 37. Productos de hierro y acero y otros metales no ferrosos

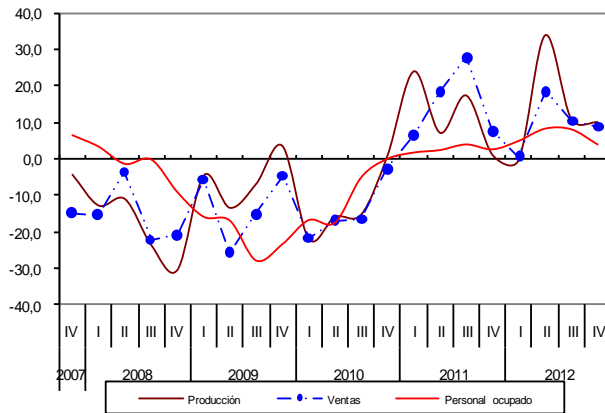


Gráfico 38. Otros productos alimenticios

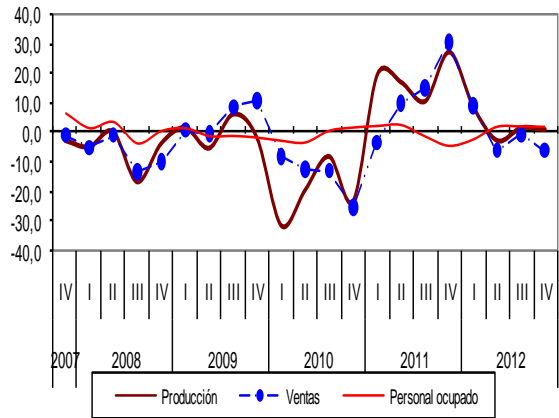


Gráfico 39. Productos de molinería y almidones

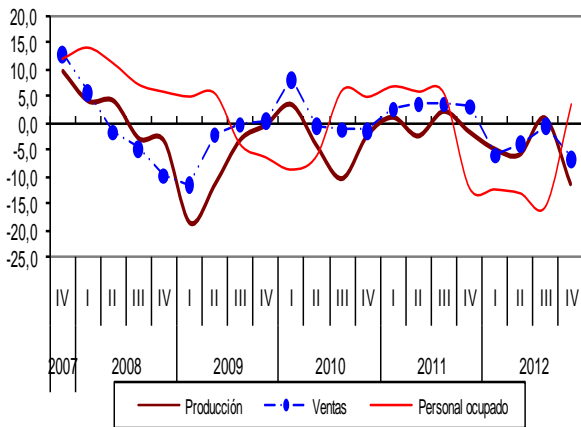


Gráfico 40. Aparatos eléctricos

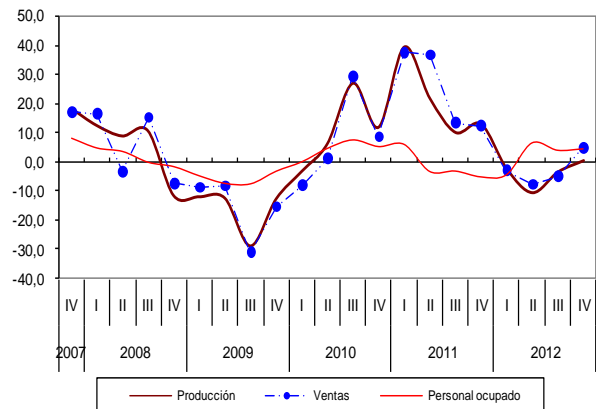


Gráfico 41. Jabones y detergentes, preparados para limpiar y pulir; perfumes

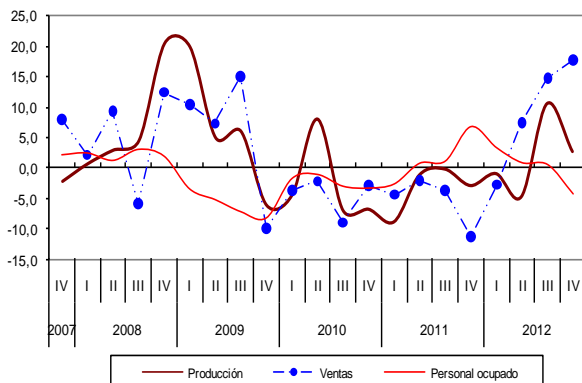
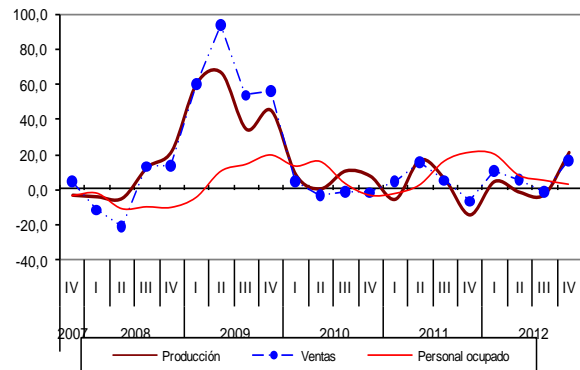


Gráfico 42. Bebidas



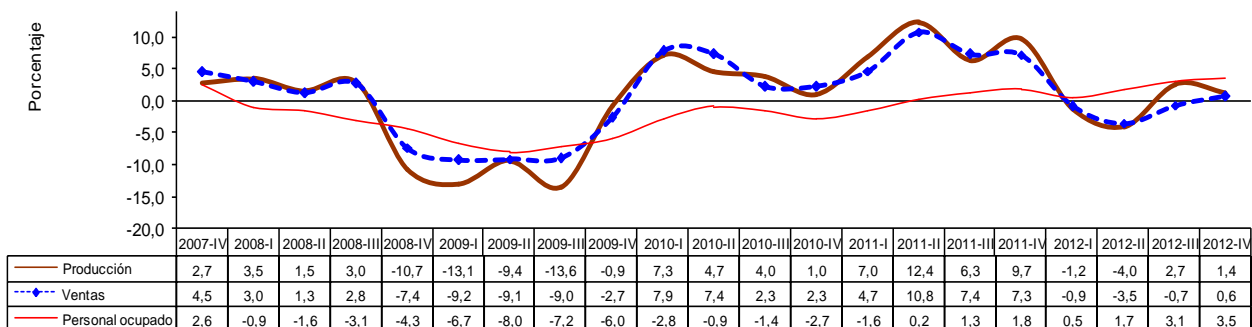
Fuente: DANE - MTMR

4. Región de Barranquilla, Soledad, Malambo, Cartagena y Santa Marta ⁹

4.1 Comportamiento general de la industria manufacturera 2012 (IV trimestre)

La producción del sector fabril en la región de Barranquilla, Soledad, Malambo, Cartagena y Santa Marta presentó un aumento de 1,4% en la producción, de 0,6% en las ventas y 3,5% en el personal ocupado.

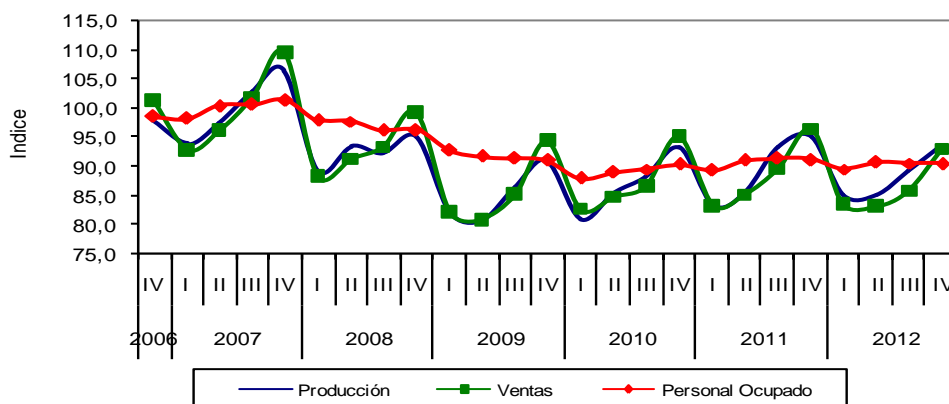
Gráfico 43. Variación anual del trimestre de producción, ventas y personal ocupado Región de Barranquilla, Soledad, Malambo, Cartagena y Santa Marta 2007 (IV trimestre) – 2012 (IV trimestre)



Fuente: DANE – MTMR.

Gráfico 44. Índices de producción, ventas y personal ocupado de la industria manufacturera Región de Barranquilla, Soledad, Malambo, Cartagena y Santa Marta 2006 (IV trimestre) – 2012 (IV trimestre)

Índice base: promedio trimestral 2007 = 100

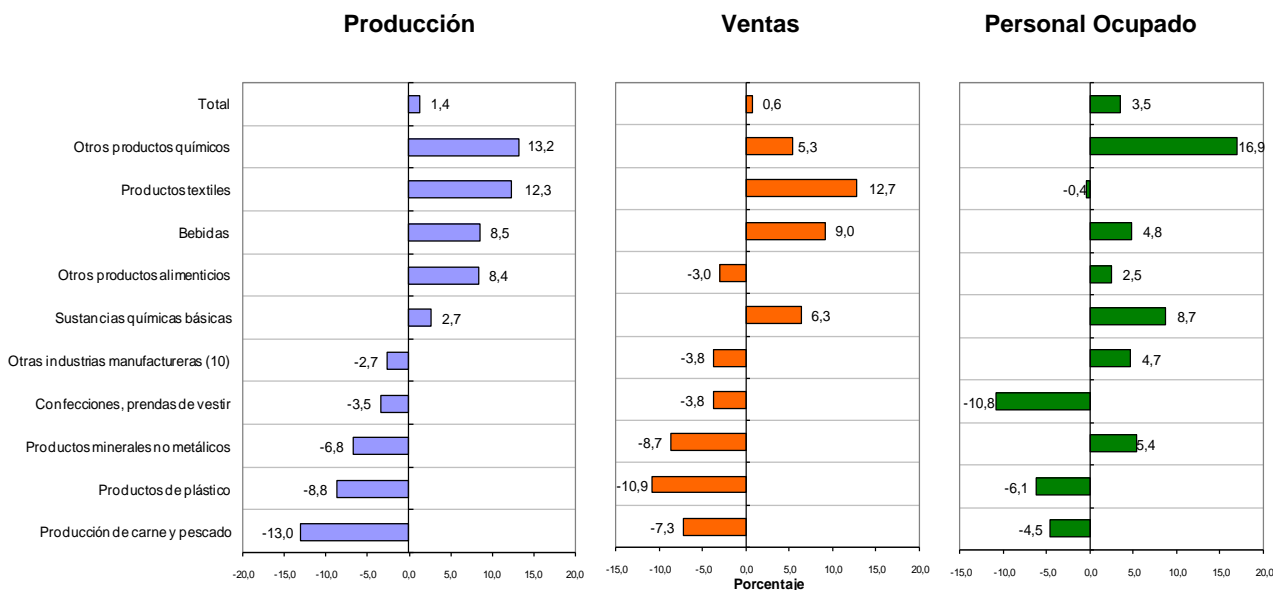


Fuente: DANE – MTMR.

⁹ No incluye la actividad 2320: Productos de la refinación del petróleo

4.2 Comportamiento de la industria manufacturera según actividades

Gráfico 45. Variación anual de la producción industrial, las ventas y el personal ocupado, por actividades Región de Barranquilla, Soledad, Malambo, Cartagena y Santa Marta 2012 (IV trimestre)



Fuente: DANE - MTMR.

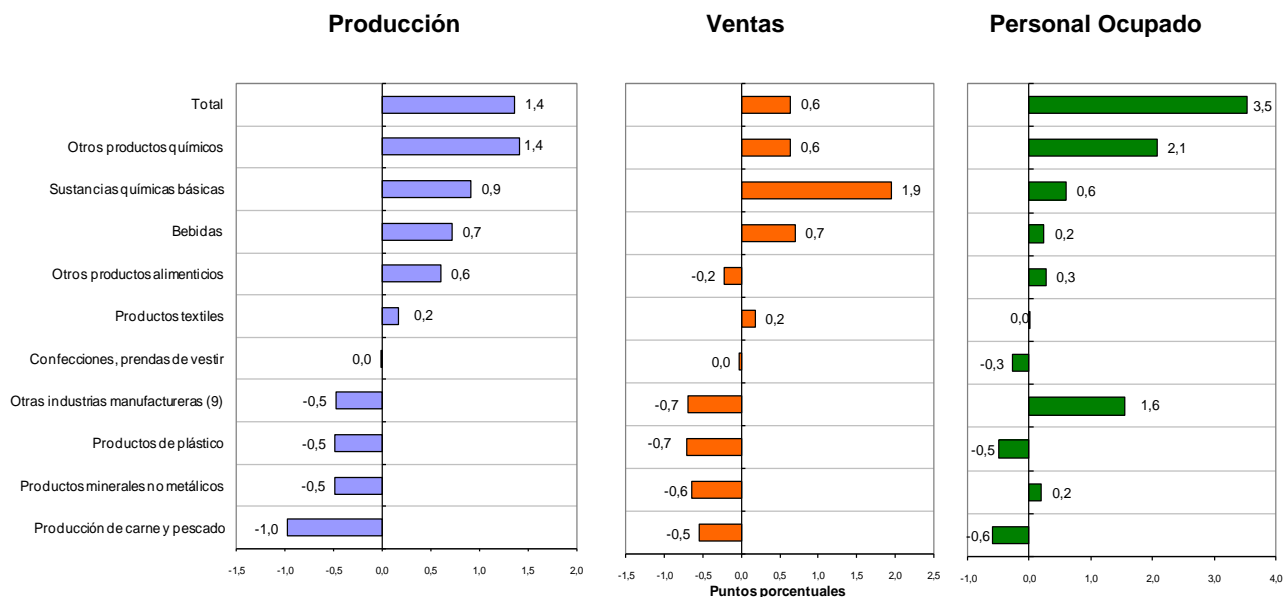
En el IV trimestre de 2012, 5 de las 10 actividades fabriles analizadas para la región de Barranquilla, Soledad, Malambo, Cartagena y Santa Marta, presentaron crecimiento en la producción con respecto al mismo período del año anterior, entre las que se destacan otros productos químicos (13,2%) y productos textiles (12,3%). Por otra parte, la mayor reducción de la producción se presentó en la producción de carne y pescado (-13,0%).

Con relación al comportamiento de las ventas en el trimestre, fueron las industrias de productos textiles (12,7%) y bebidas (9,0%), las que registraron los mayores aumentos. Productos de plástico presentó la mayor variación negativa (-10,9%).

Las actividades del sector manufacturero que presentaron los mayores crecimientos en el personal ocupado, fueron otros productos químicos (16,9%) y sustancias químicas básicas (8,7%); mientras que la actividad de confecciones, prendas de vestir, registró la mayor disminución (-10,8%).

¹⁰ Otras industrias manufactureras; incluye las divisiones: 1600 de productos de tabaco; 1900 de curtido y preparado de cueros, calzado, artículos de viaje y talabartería; 2000 de productos de madera, excepto muebles; 2100 de papel, cartón y sus productos; 2200 de edición, impresión y reproducciones de grabaciones; 2510 de productos de caucho; 2610 de vidrio y sus productos; 2700 de metalúrgicos básicos; 2800 de productos elaborados de metal; 2900 de maquinaria y equipo ncp; 3100 de maquinaria y aparatos eléctricos ncp; 3300 de instrumentos médicos, ópticos y de precisión; 3400 de vehículos, carrocerías, partes y piezas; 3500 de otros tipos de equipos de transporte y 3600 de muebles y otras industrias manufactureras ncp.

Gráfico 46. Contribución de las actividades a la variación anual total de la producción industrial, las ventas y el personal ocupado
Región de Barranquilla, Soledad, Malambo, Cartagena y Santa Marta
2012 (IV trimestre)



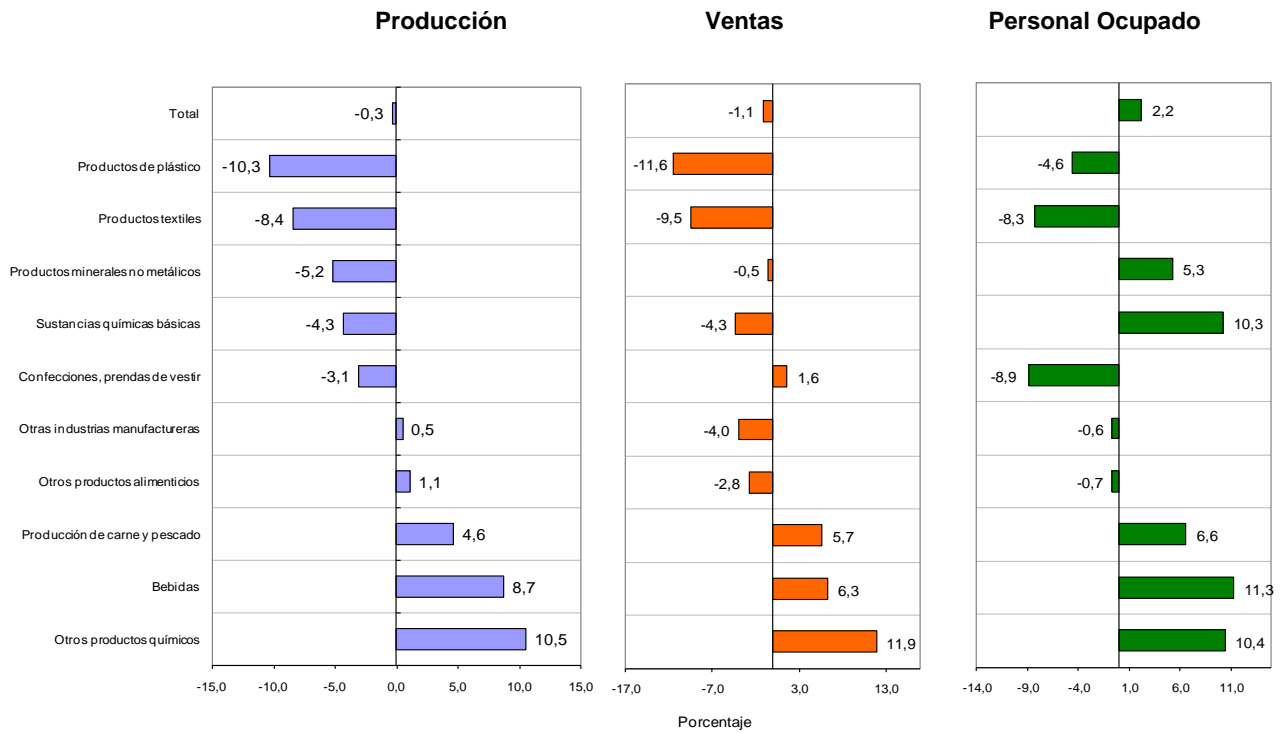
Fuente: DANE - MTMR.

Otros productos químicos, sustancias químicas básicas y bebidas, fueron las tres actividades que más contribuyeron al crecimiento de la producción del sector en el cuarto trimestre del año en la región, con un aporte conjunto de 3,0 puntos porcentuales a la variación total (1,4%).

Por otro lado, las actividades que más contribuyeron al aumento de las ventas fueron sustancias químicas básicas, bebidas y otros productos químicos, actividades que sumaron 3,2 puntos porcentuales a la variación total de las ventas (0,6%)

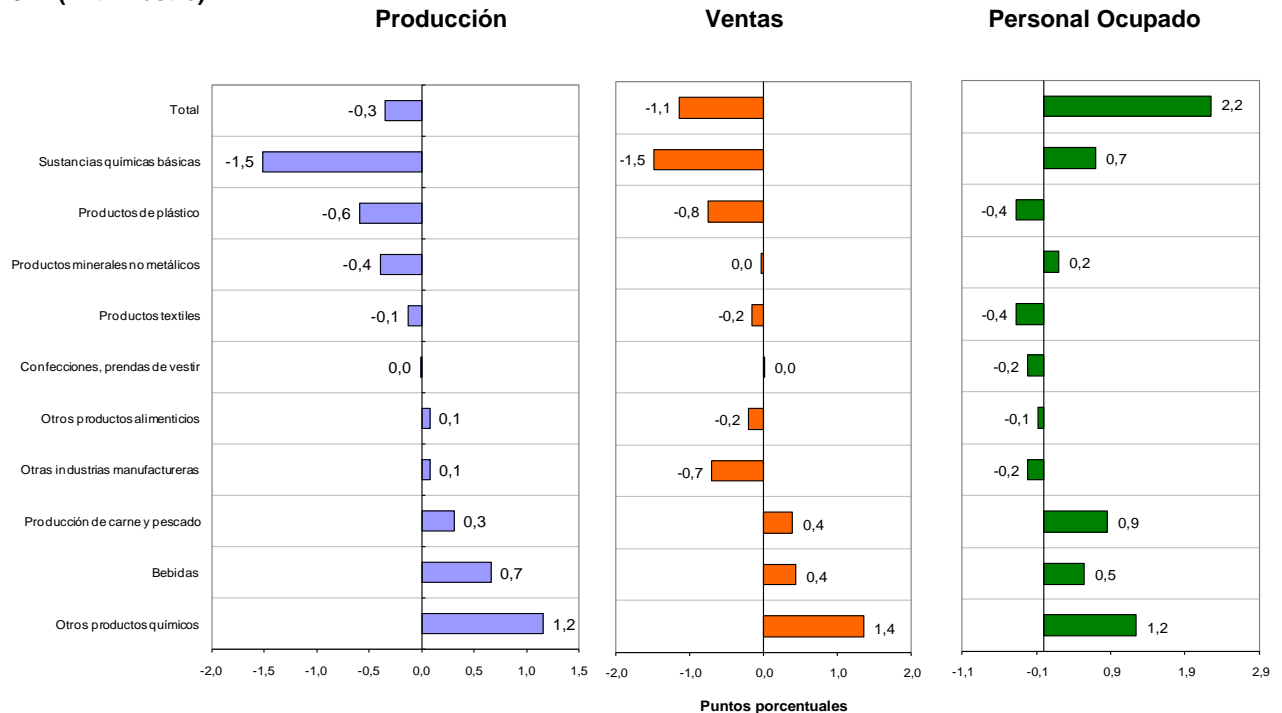
En cuanto al personal ocupado, los mayores aportes positivos a la variación total se registraron en otros productos químicos, otras industrias manufactureras y sustancias químicas básicas, que en conjunto sumaron 4,3 puntos porcentuales a la misma.

Gráfico 47. Variación acumulada anual de la producción industrial, las ventas y el personal ocupado, por actividades
Región de Barranquilla, Soledad, Malambo, Cartagena y Santa Marta
2012 (IV trimestre)



Fuente: DANE - MTMR.

Gráfico 48. Contribución de las actividades a la variación acumulada anual de la producción industrial, las ventas y el personal ocupado
Región de Barranquilla, Soledad, Malambo, Cartagena y Santa Marta
2012 (IV trimestre)



Fuente: DANE - MTMR.

4.3 Análisis gráfico: evolución de la variación anual de la producción industrial, ventas y personal ocupado, según principales actividades. Región de Barranquilla, Soledad, Malambo, Cartagena y Santa Marta 2007 (IV trimestre) – 2012 (IV trimestre)

Gráfico 49. Sustancias químicas básicas

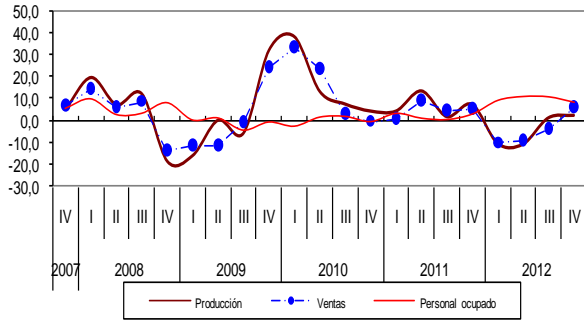


Gráfico 50. Otras industrias manufactureras

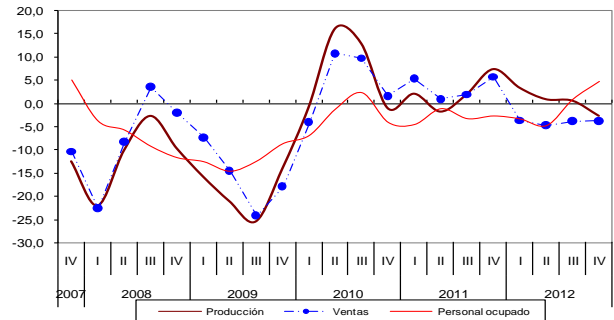


Gráfico 51. Producción de carne y pescado

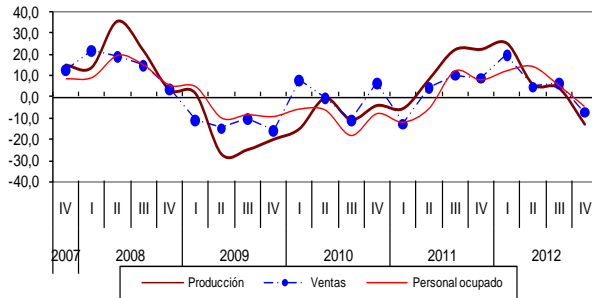


Gráfico 52. Productos minerales no metálicos

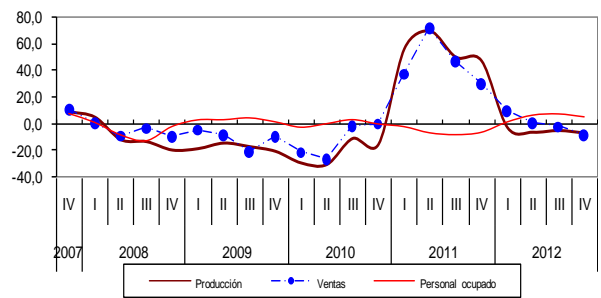


Gráfico 53. Otros productos químicos

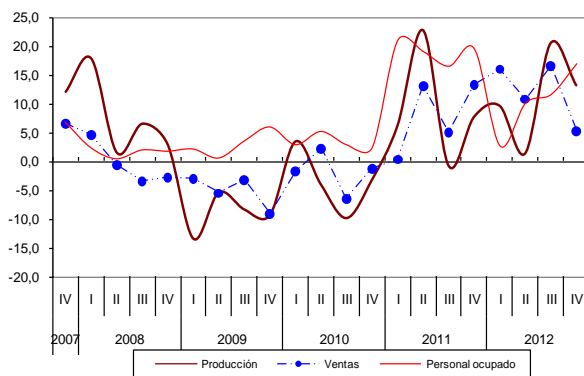
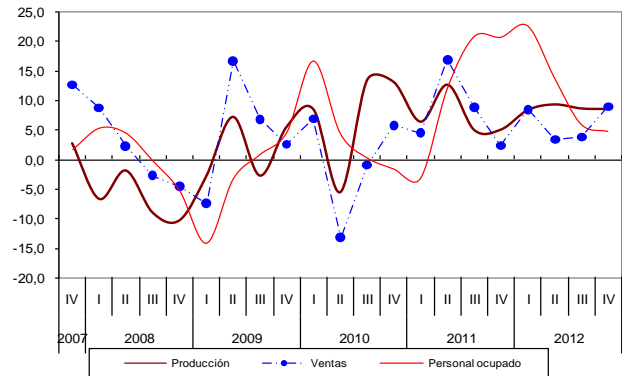


Gráfico 54. Bebidas



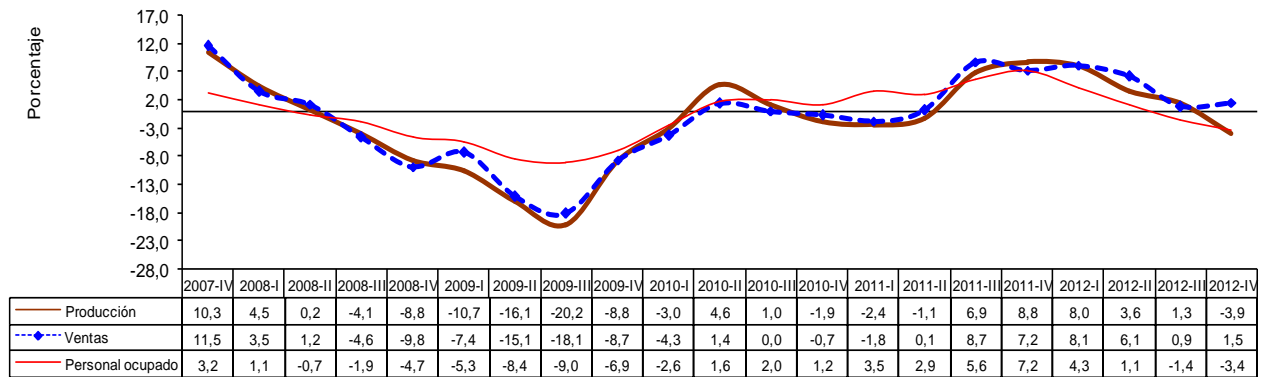
Fuente: DANE - MTMR

5. Eje Cafetero

5.1 Comportamiento general de la industria manufacturera 2012 (IV trimestre)

Durante el IV trimestre de 2012, la producción del sector fabril en el Eje Cafetero disminuyó 3,9%, las ventas aumentaron 1,5% y el personal ocupado disminuyó 3,4%, respecto al mismo período de 2011.

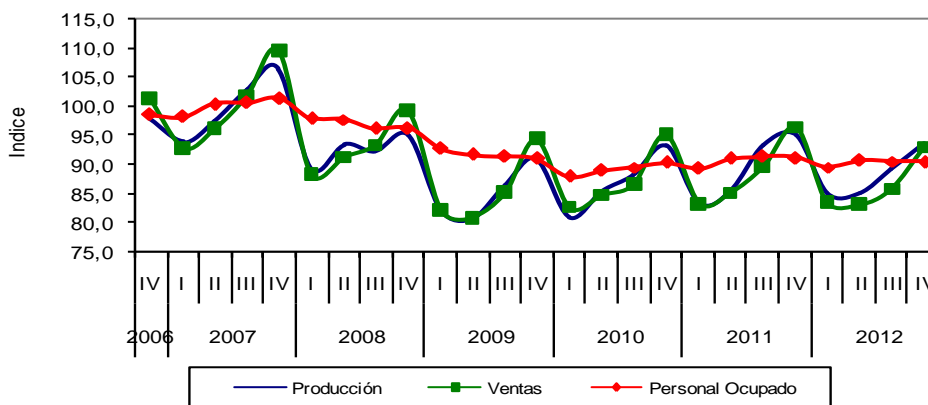
Gráfico 55. Variación anual del trimestre de producción, ventas y personal ocupado Eje Cafetero 2007 (IV trimestre) – 2012 (IV trimestre)



Fuente: DANE – MTMR.

Gráfico 56. Índices de producción, ventas y personal ocupado de la industria manufacturera Eje Cafetero 2006 (IV trimestre) – 2012 (IV trimestre)

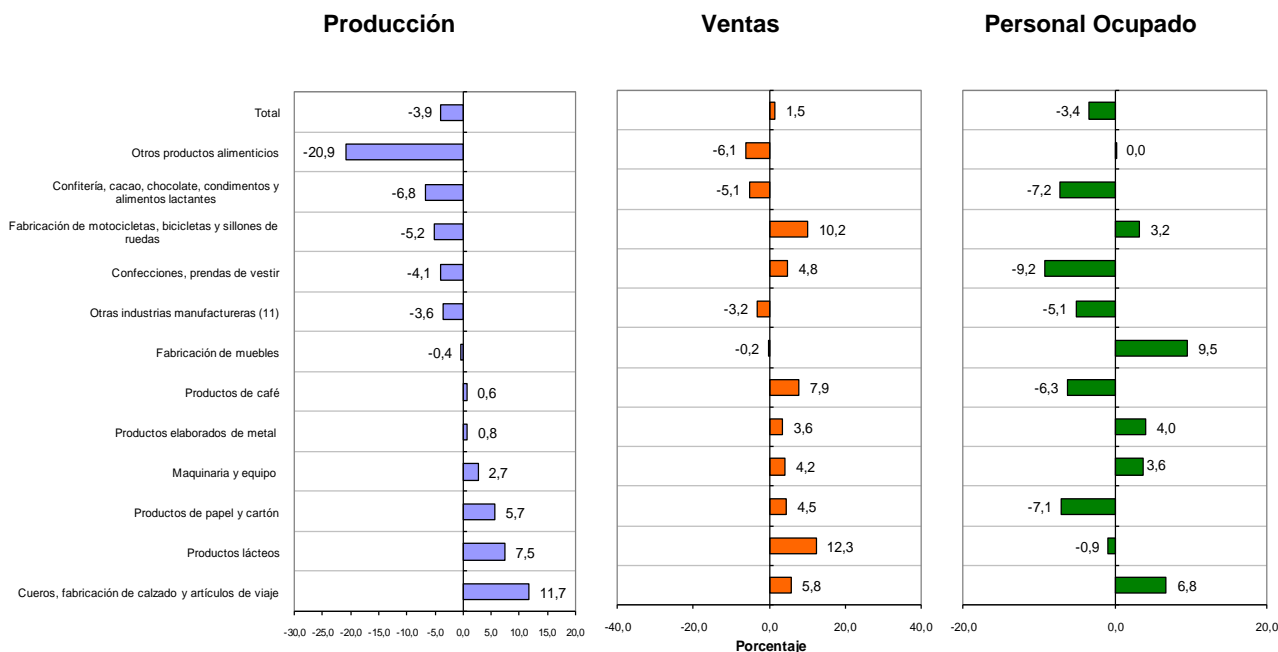
Índice base: promedio trimestral 2007 = 100



Fuente: DANE – MTMR.

5.2 Comportamiento de la industria manufacturera según actividades

Gráfico 57. Variación anual de la producción industrial, las ventas y el personal ocupado, por actividades Eje Cafetero 2012 (IV trimestre)



Fuente: DANE - MTMR.

De las 12 actividades industriales analizadas para el sector manufacturero del Eje Cafetero, un total de 6 registraron reducciones en la producción en el IV trimestre de 2012; entre éstas se destacan otros productos alimenticios (-20,9%) y confitería, cacao, chocolate, condimentos y alimentos lactantes (-6,8%), mientras que, la actividad que presentó la mayor variación positiva fue cueros, fabricación de calzado y artículos de viaje (11,7%).

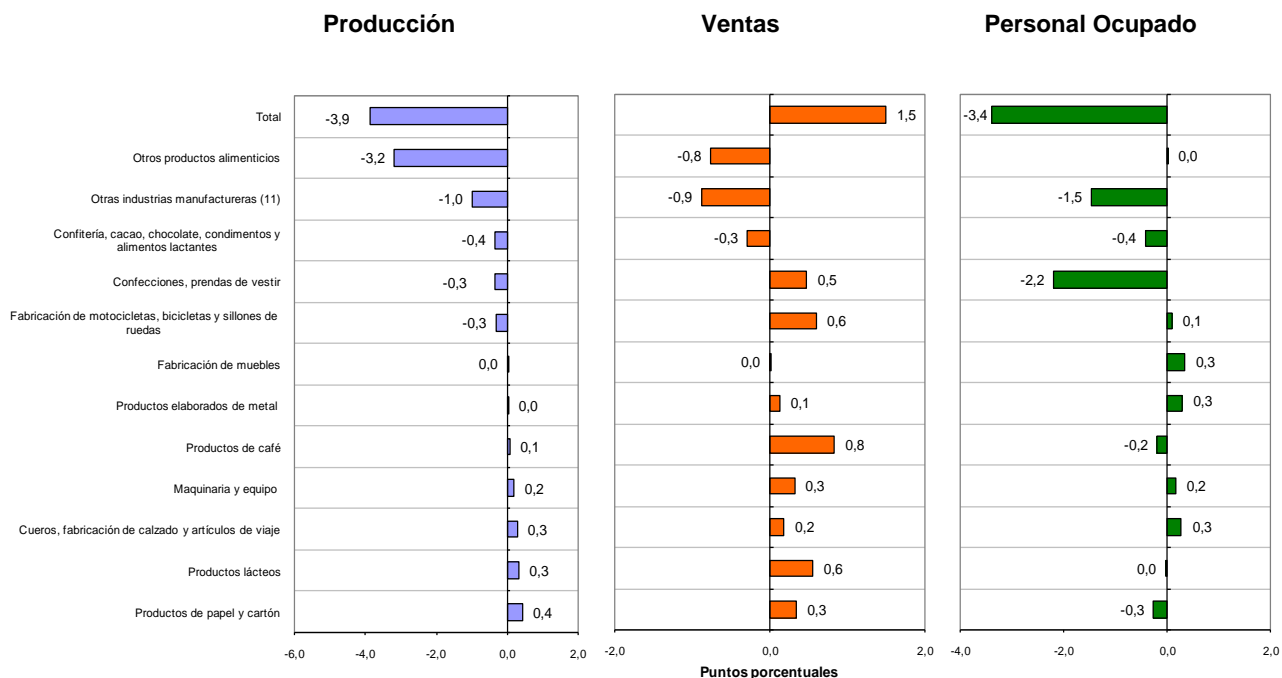
Los mayores crecimientos en las ventas los registraron productos lácteos (12,3%) y fabricación de motocicletas, bicicletas y sillones de ruedas (10,2%). En contraste, la mayor disminución en ventas la presentó la actividad de otros productos alimenticios (-6,1%).

La actividad del sector manufacturero en la región del Eje Cafetero que presentó la mayor disminución en el personal ocupado, fue confecciones, prendas de vestir (-9,2%).

¹¹ Otras industrias manufactureras; incluye las divisiones: 1700 de productos textiles; 2000 de productos de madera, excepto muebles; 2200 de edición, impresión y reproducciones de grabaciones; 2300 de productos de la refinación de petróleo; 2400 de sustancias químicas; 2500 de productos de caucho y plástico; 2600 de productos minerales no metálicos; 2700 de metalúrgicos básicos; 3100 de maquinaria y aparatos eléctricos ncp; 3300 de instrumentos médicos, ópticos y de precisión; 3400 de vehículos, carrocerías, partes y piezas; y 3600 de muebles y otras industrias manufactureras ncp.



Gráfico 58. Contribución de las actividades a la variación anual total de la producción industrial, las ventas y el personal ocupado
Eje Cafetero
2012 (IV trimestre)



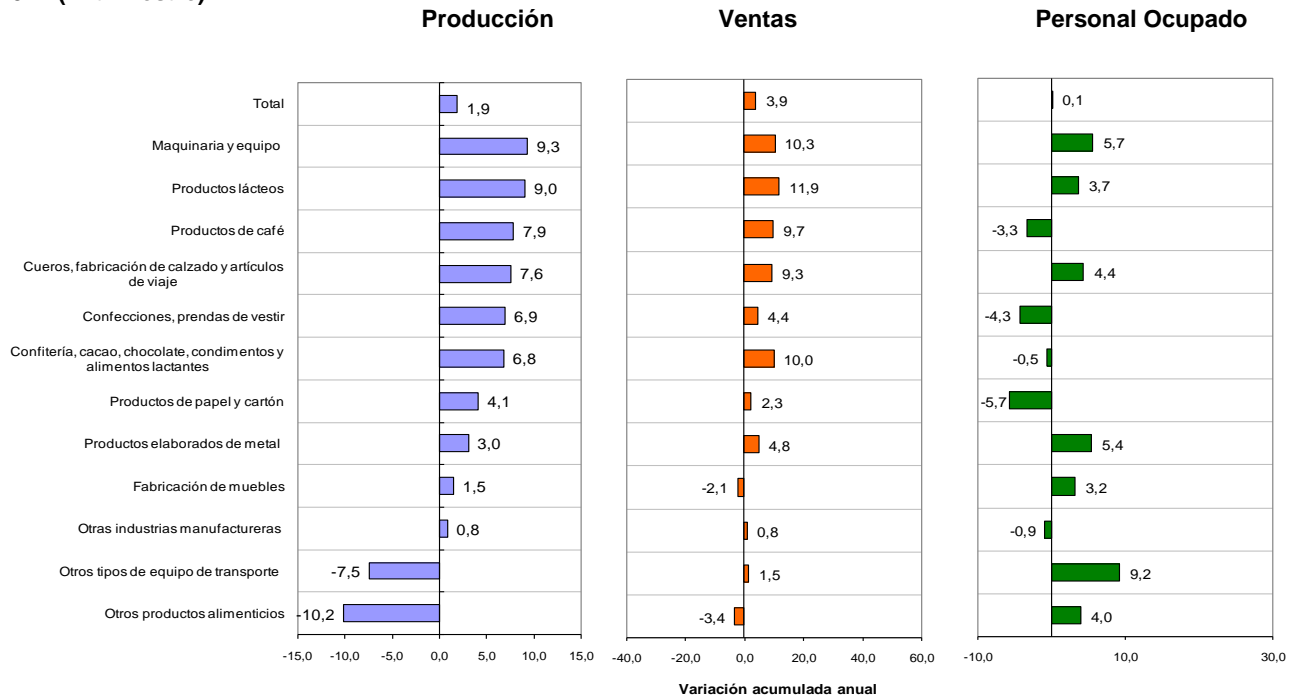
Fuente: DANE - MTMR.

En el IV trimestre de 2012, los mayores aportes negativos a la variación total de la producción los registraron los otros productos alimenticios, otras industrias manufactureras y confitería, cacao, chocolate, condimentos y alimentos lactantes. Estas tres actividades contribuyeron negativamente con 4,6 puntos porcentuales a la reducción del sector (-3,9%). No obstante, el subsector de productos de papel y cartón sumó 0,4 puntos porcentuales a la misma.

Las actividades que registraron los mayores aportes positivos a la variación total de las ventas del sector, fueron productos de café y productos lácteos, que en conjunto contribuyeron con 1,4 puntos porcentuales. Por su parte, el mayor aporte negativo, se registró en otras industrias manufactureras, actividad que restó 0,9 puntos porcentuales

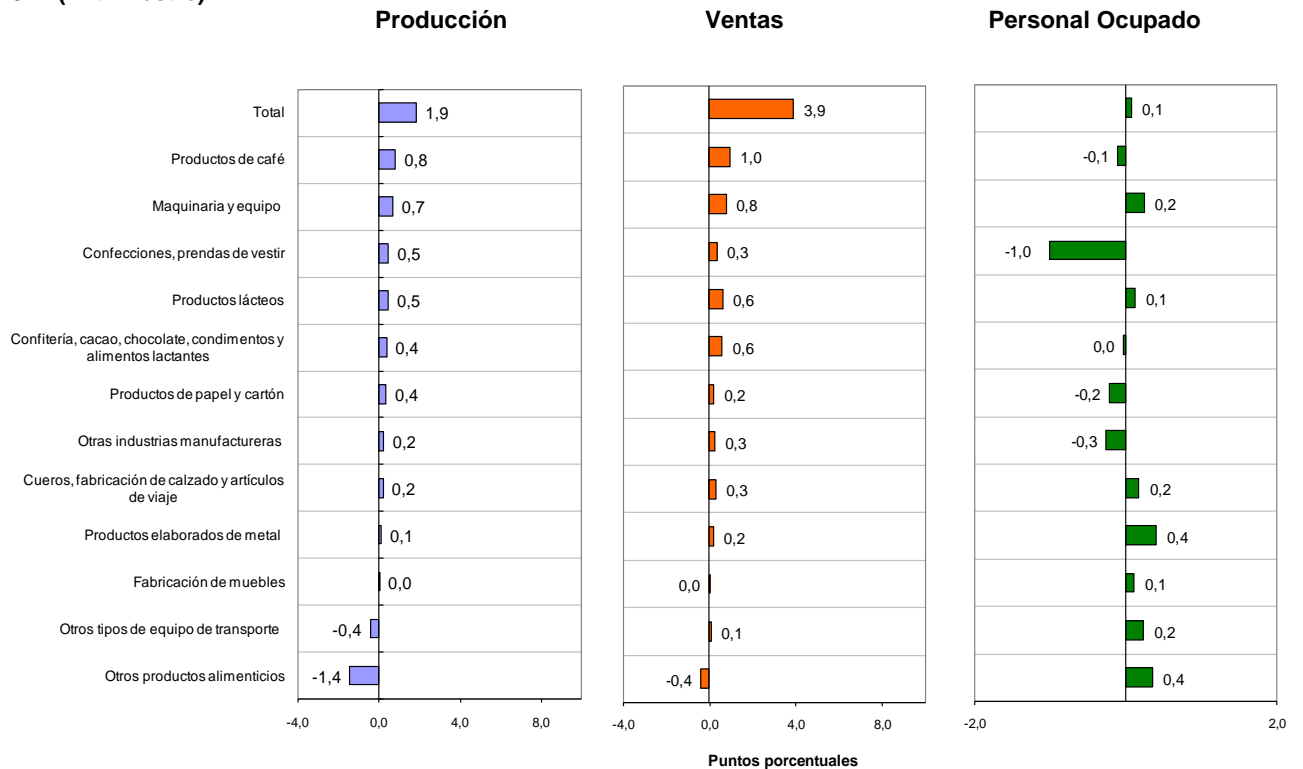
El mayor aporte negativo a la variación total del personal ocupado se registró en confecciones y prendas de vestir, con una contribución negativa de 2,2 puntos porcentuales a la variación anual del trimestre (-3,4%).

Gráfico 59. Variación acumulada anual de la producción industrial, las ventas y el personal ocupado, por actividades
Eje Cafetero
2012 (IV trimestre)



Fuente: DANE - MTMR.

Gráfico 60. Contribución de las actividades a la variación acumulada anual de la producción industrial, las ventas y el personal ocupado
Eje Cafetero
2012 (IV trimestre)



Fuente: DANE - MTMR.

5.3 Análisis gráfico: evolución de la variación anual de la producción industrial, ventas y personal ocupado, según principales actividades.

Eje Cafetero

2007 (IV trimestre) – 2012 (IV trimestre)

Gráfico 61. Maquinaria y equipo

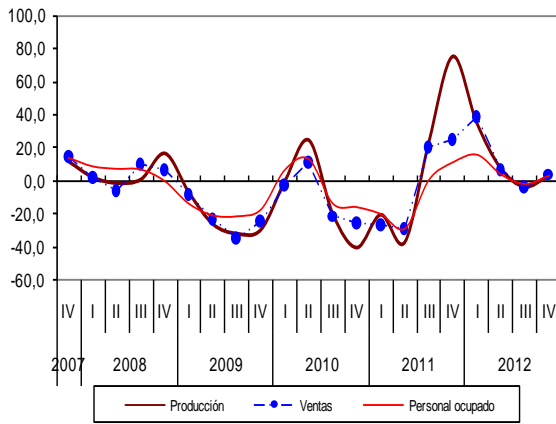


Gráfico 62. Productos de café

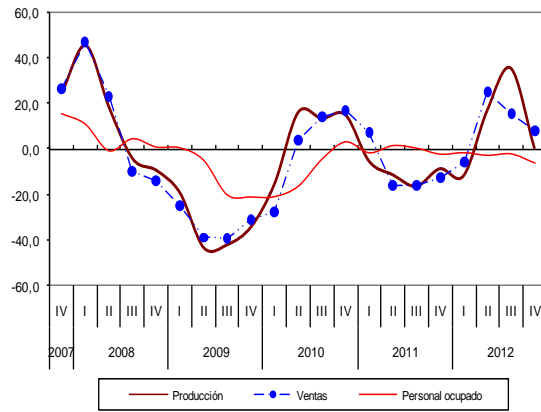


Gráfico 63. Productos de papel y cartón

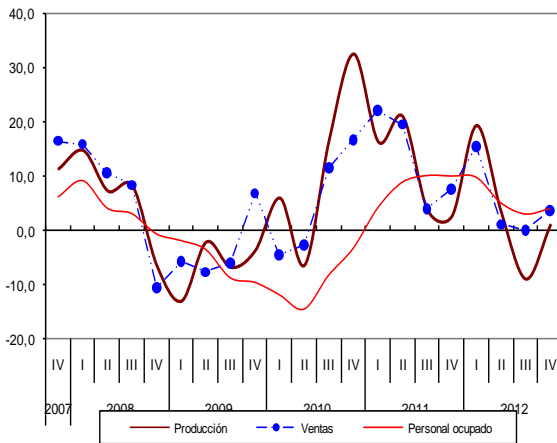


Gráfico 64. Confecciones, prendas de vestir

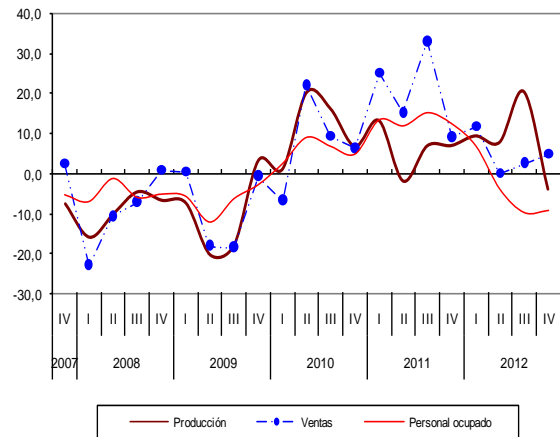


Gráfico 65. Fabricación de motocicletas, bicicletas y sillones de ruedas

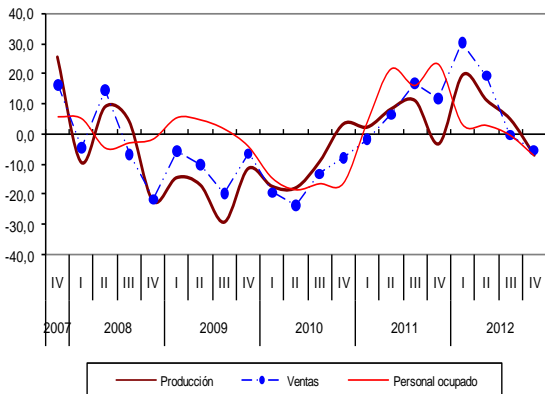
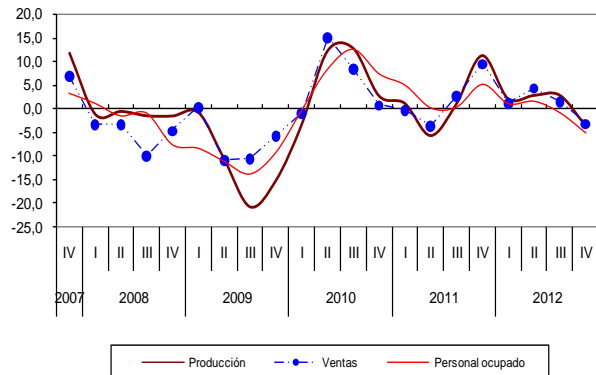


Gráfico 66. Otras industrias manufactureras



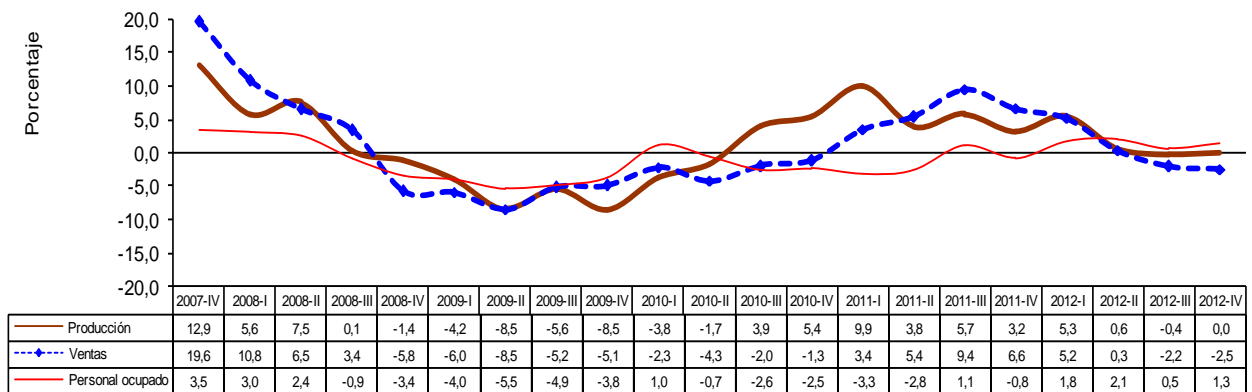
Fuente: DANE - MTMR

6. Santanderes¹²

6.1 Comportamiento general de la industria manufacturera 2012 (IV trimestre)

Durante el IV trimestre de 2012, el sector fabril en la región de los Santanderes, excluyendo la refinación del petróleo, no registró ninguna variación durante el IV trimestre de 2012, las ventas disminuyeron 2,5% y el personal ocupado aumentó 1,3% respecto al mismo período del año 2011.

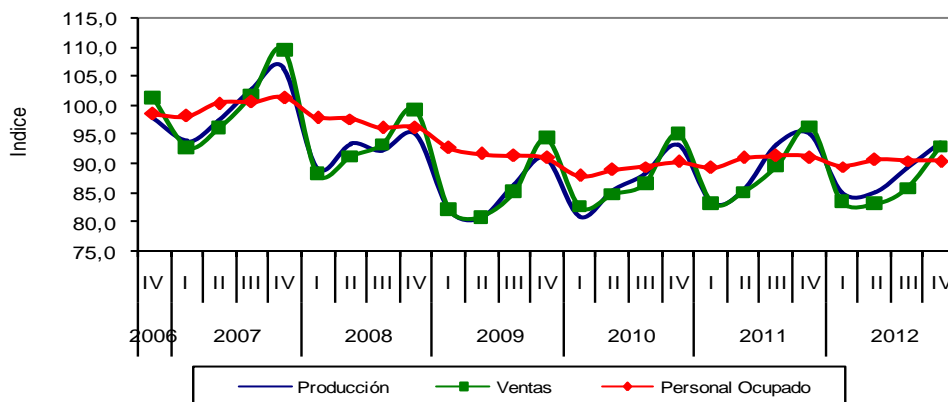
Gráfico 67. Variación anual del trimestre de producción, ventas y personal ocupado Santanderes 2007 (IV trimestre) – 2012 (IV trimestre)



Fuente: DANE – MTMR.

Gráfico 68. Índices de producción, ventas y personal ocupado de la industria manufacturera Santanderes 2006 (IV trimestre) – 2012 (IV trimestre)

Índice base: promedio trimestral 2007 = 100

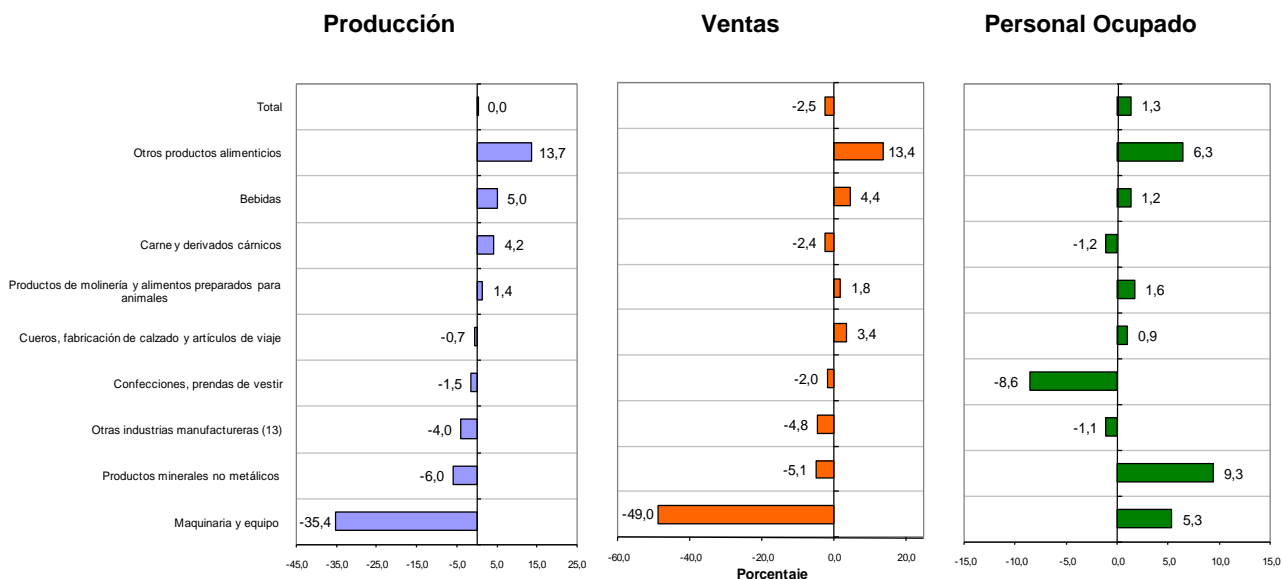


Fuente: DANE – MTMR.

¹² No incluye la actividad 2320: Productos de la refinación del petróleo.

6.2. Comportamiento de la industria manufacturera según actividades

Gráfico 69. Variación anual de la producción industrial, las ventas y el personal ocupado, por actividades Santanderes 2012 (IV trimestre)



Fuente: DANE - MTMR.

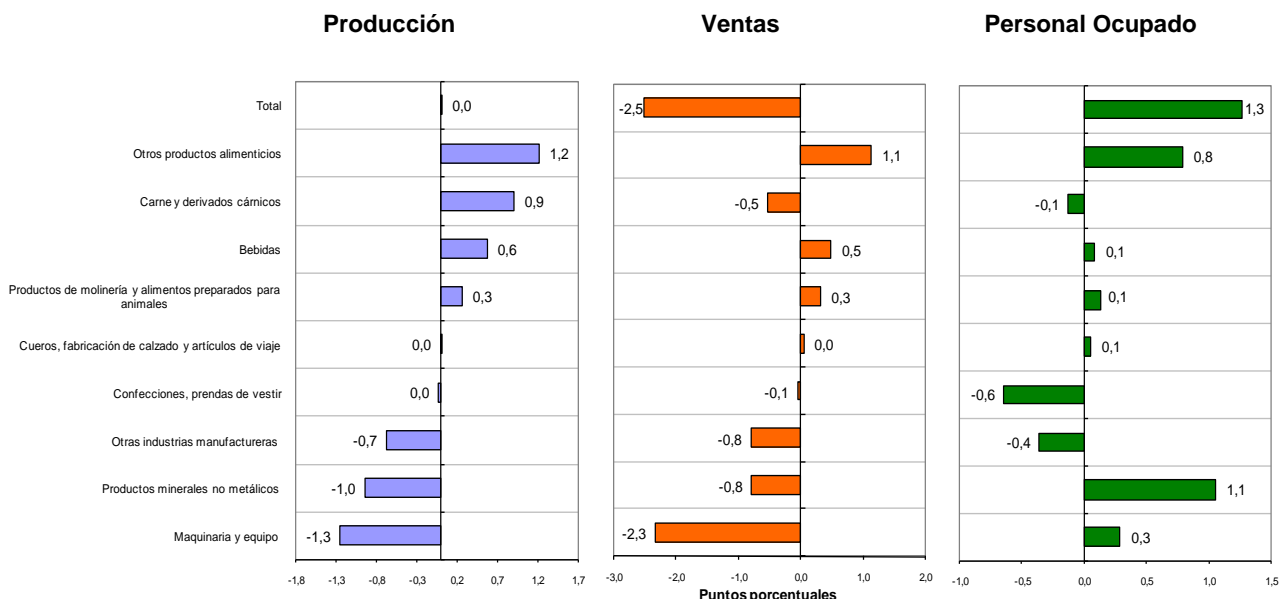
En el IV trimestre de 2012, cuatro de las nueve actividades fabriles analizadas para el sector manufacturero de los Santanderes, presentaron un aumento de la producción, entre las que se destacan otros productos alimenticios (13,7%); bebidas (5,0%) y, carnes y derivados cárnicos (4,2%); por el contrario, las actividades que presentaron las mayores reducciones en el período de referencia fueron maquinaria y equipo (-35,4%); productos minerales no metálicos (-6,0%) y otras industrias manufactureras (-4,0%).

Por su parte, las ventas registraron las mayores variaciones negativas en los subsectores de maquinaria y equipo (-49,0%); productos minerales no metálicos (-5,1%) y otras industrias manufactureras (-4,8%).

En el IV trimestre de 2012, las actividades manufactureras en los Santanderes que presentaron los mayores crecimientos en el personal ocupado fueron productos minerales no metálicos (9,3%), otros productos alimenticios (6,3%) y maquinaria y equipo (5,3%). Por el contrario, la actividad de confecciones, prendas de vestir, presentó el principal decrecimiento en el personal ocupado (-8,6%).

¹³ Otras industrias manufactureras; incluye las divisiones: 1600 de productos de tabaco; 1700 de productos textiles; 2000 de productos de madera, excepto muebles; 2100 de papel, cartón y sus productos; 2200 de edición, impresión y reproducciones de grabaciones; 2400 de sustancias químicas; 2500 productos de caucho y plástico; 2610 de vidrio y sus productos; 2700 de metalúrgicos básicos; 2800 de productos elaborados de metal; 3100 de maquinaria y aparatos eléctricos ncp; 3300 de instrumentos médicos, ópticos y de precisión; 3400 de vehículos, carrocerías, partes y piezas; y 3600 de muebles y otras industrias manufactureras ncp.

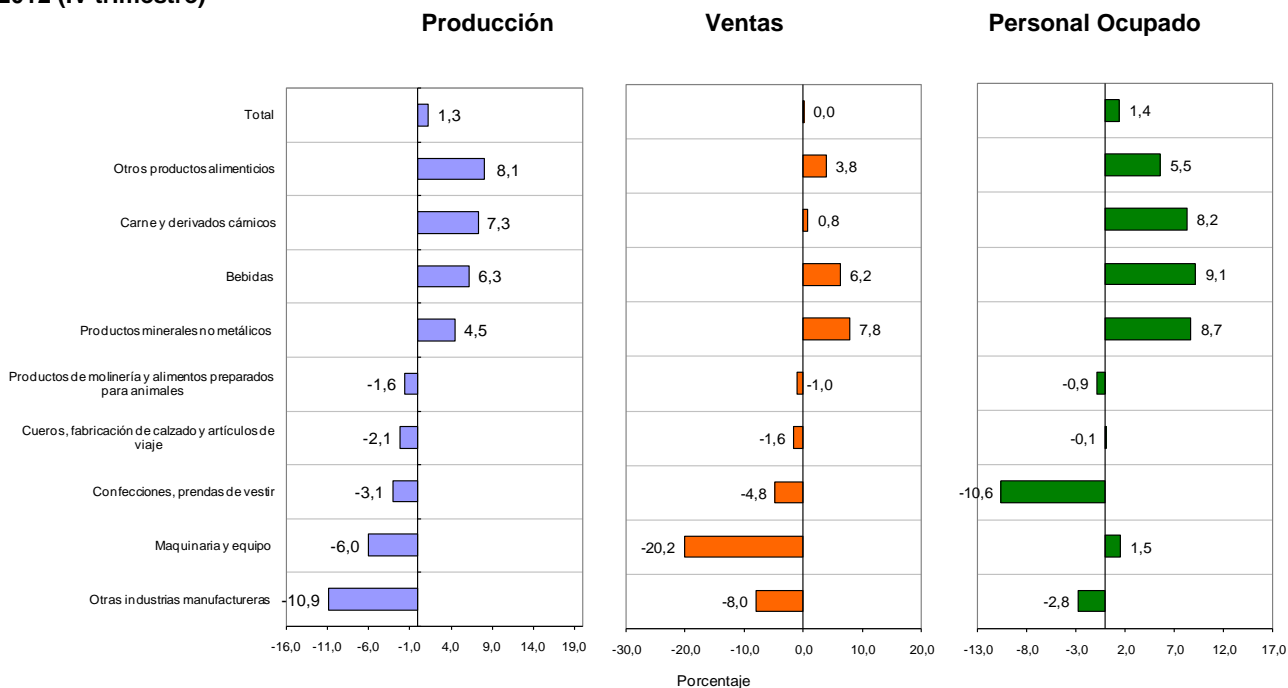
Gráfico 70. Contribución de las actividades a la variación anual total de la producción industrial, las ventas y el personal ocupado Santanderes 2012 (IV trimestre)



Fuente: DANE - MTMR.

Los aportes negativos de los subsectores de maquinaria y equipo, productos minerales no metálicos y otras industrias manufactureras, contribuyeron negativamente con 3,0 puntos porcentuales a la variación de la producción y 3,9 puntos porcentuales a la disminución de las ventas del IV trimestre en la región de los Santanderes. Estas contribuciones negativas fueron compensadas en parte por el aumento de otros productos alimenticios.

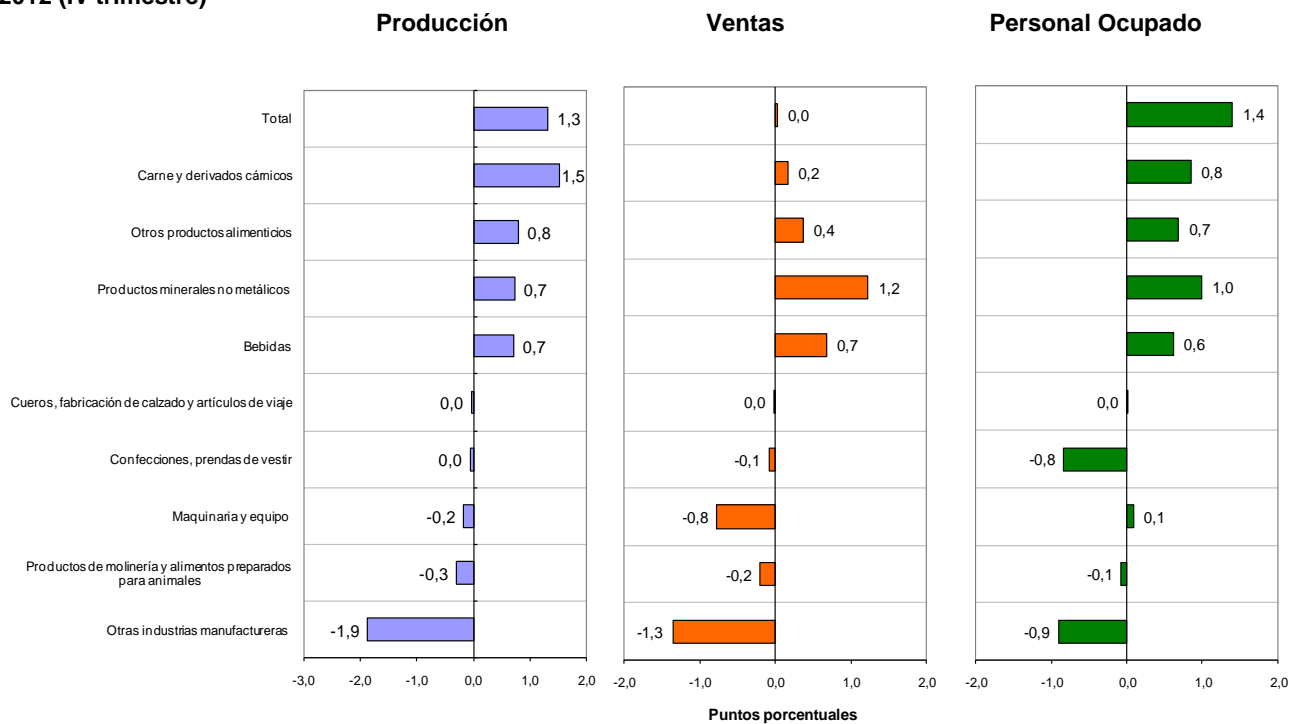
Gráfico 71. Variación acumulada anual de la producción industrial, las ventas y el personal ocupado, por actividades Santanderes 2012 (IV trimestre)



Fuente: DANE - MTMR.



Gráfico 72. Contribución de las actividades a la variación acumulada anual de la producción industrial, las ventas y el personal ocupado Santanderes 2012 (IV trimestre)



Fuente: DANE - MTMR.

6.3. Análisis gráfico: evolución de la variación anual de la producción industrial, ventas y personal ocupado, según principales actividades.

Santanderes

2007 (IV trimestre) – 2012 (IV trimestre)

Gráfico 73. Productos minerales no metálicos

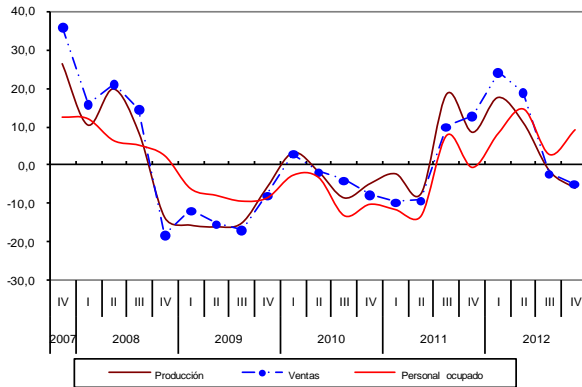


Gráfico 74. Bebidas

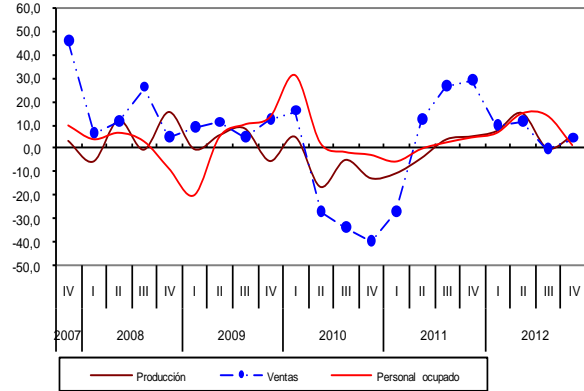


Gráfico 75. Otras industrias manufactureras

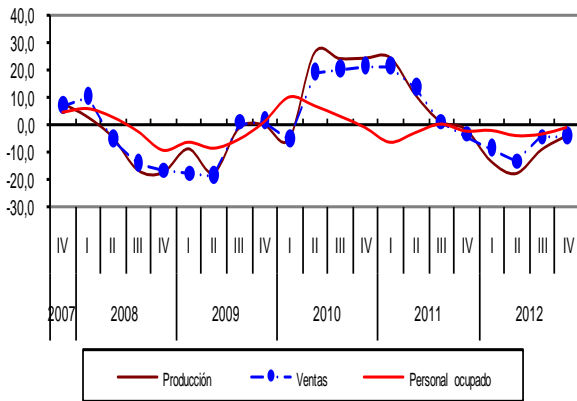


Gráfico 76. Productos de molinería y alimentos preparados para animales

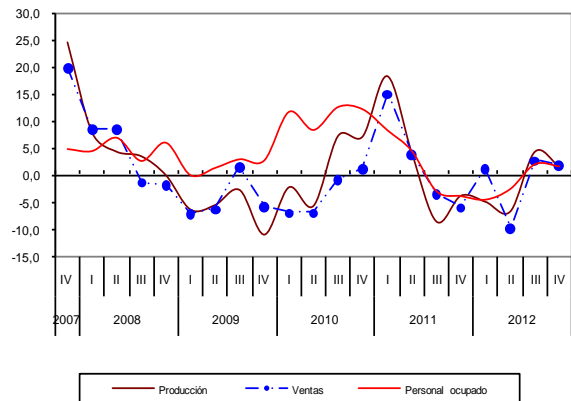


Gráfico 77. Carne y derivados cárnicos

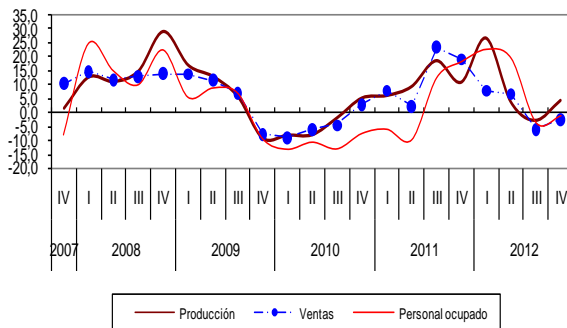
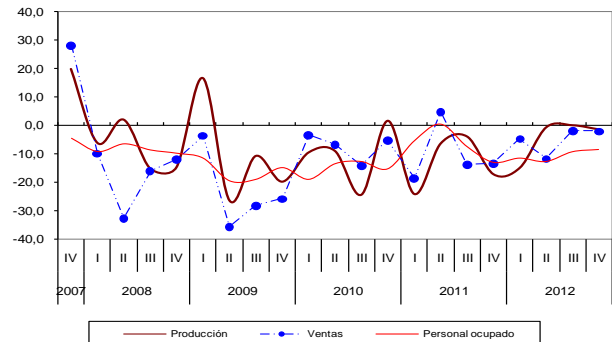


Gráfico 78. Confecciones, prendas de vestir



Fuente: DANE – MTMR



FICHA METODOLÓGICA

a. Marco de la muestra

Encuesta Anual Manufacturera (EAM) 2004.

b. Unidad estadística

Establecimiento industrial.

c. Cobertura (representatividad de los resultados)

- Para MMM: Total nacional y 48 dominios o actividades industriales.

- Para MTMR:

1. Bogotá; 18 dominios
2. Medellín – área metropolitana; 15 dominios
3. Cali, Yumbo, Jamundí y Palmira – Región; 13 dominios
4. Barranquilla, Soledad, Malambo, Cartagena y Santa Marta; 11 dominios
5. Eje Cafetero; 12 dominios, incluyendo trilla
6. Santanderes; 10 dominios

d. Universo de estudio

Todos los establecimientos industriales en el territorio nacional.

e. Población objetivo

Todos los establecimientos industriales que según la EAM, ocuparon 10 o más personas o que en su defecto presentaron niveles de producción anual iguales o superiores a \$110 millones de pesos de 2004.

f. Clasificación estadística

Clasificación Industrial Internacional Uniforme -CIIU, Revisión 3 adaptada para Colombia.

Impreso en la Dirección de Mercadeo y Ediciones
Departamento Administrativo Nacional de Estadística DANE
Bogotá, D.C. - Colombia