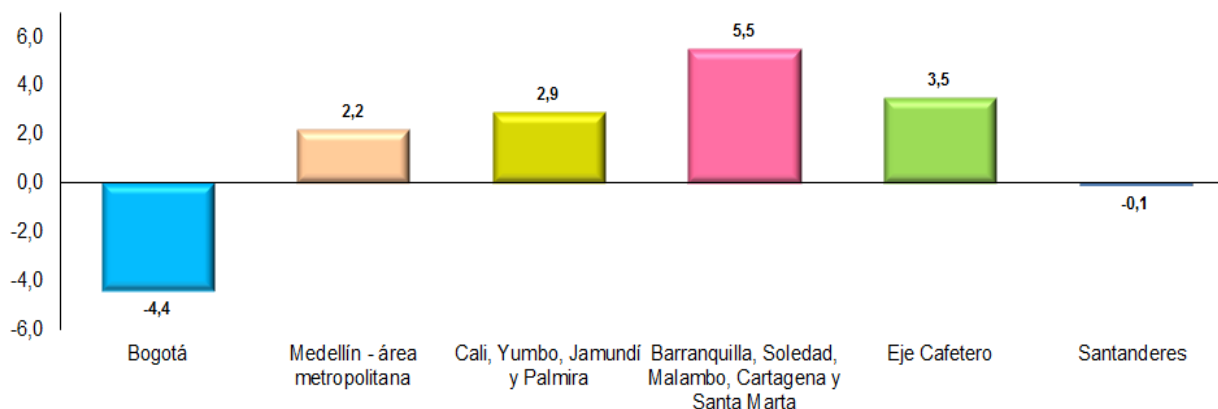


## Muestra Trimestral Manufacturera Regional I trimestre 2015

Producción por regiones - Variación anual  
I trimestre de 2015



- Bogotá
- Medellín – área metropolitana
- Cali, Yumbo, Jamundí y Palmira
- Barranquilla, Soledad, Malambo, Cartagena y Santa Marta
- Eje Cafetero
- Santanderes



GP 011-1



SC 1081-1



CO-SC 1081-1

**Director**  
Mauricio Perfetti del Corral

**Subdirector**  
Diego Silva Ardila

**Director de Metodología y Producción Estadística**  
Eduardo Efrain Freire Delgado

## INTRODUCCIÓN

---

La Muestra Trimestral Manufacturera Regional es una investigación de carácter estadístico por medio de la cual el Departamento Administrativo Nacional de Estadística – DANE, obtiene la información de evolución de las principales variables económicas (producción, ventas, personal ocupado, sueldos y salarios, prestaciones sociales y horas trabajadas) del sector fabril colombiano por regiones en el corto plazo.

Teniendo en cuenta la necesidad de contar con información regionalizada y como una solicitud explícita de la Secretaría de Hacienda del Distrito, se firmó un convenio con dicha entidad a fin de obtener información trimestral sobre la industria fabril en la ciudad de Bogotá. Los primeros resultados que se presentaron a la Secretaría de Hacienda correspondieron a la variación anual del III trimestre de 2003 y a partir de este período se entregó información hasta el IV trimestre de 2007, fecha en la que concluyó el convenio.

A partir del IV trimestre de 2007, el DANE amplió la investigación a cinco regiones más, y continuó produciendo las estadísticas trimestrales para Bogotá. La muestra de cada región es representativa de la industria que ocupa 10 o más personas y de diferentes dominios de la Clasificación Industrial Internacional Uniforme (CIIU Rev. 3) adaptada para Colombia, diferenciada en cada región de la siguiente manera: para la ciudad de Bogotá representa 15 dominios; para Medellín – área metropolitana, 15 dominios; para la región de Cali, Yumbo, Jamundí y Palmira, 13 dominios; para la región de Barranquilla, Soledad, Cartagena, Malambo y Santa Marta, 10 dominios; para el Eje Cafetero, 12 dominios y, para los Santanderes, 9 dominios.

A partir de la información de las principales variables económicas del sector fabril colombiano, el DANE genera índices y variaciones para los diferentes usuarios públicos y privados.

## ACTIVIDAD INDUSTRIAL: I TRIMESTRE DE 2015

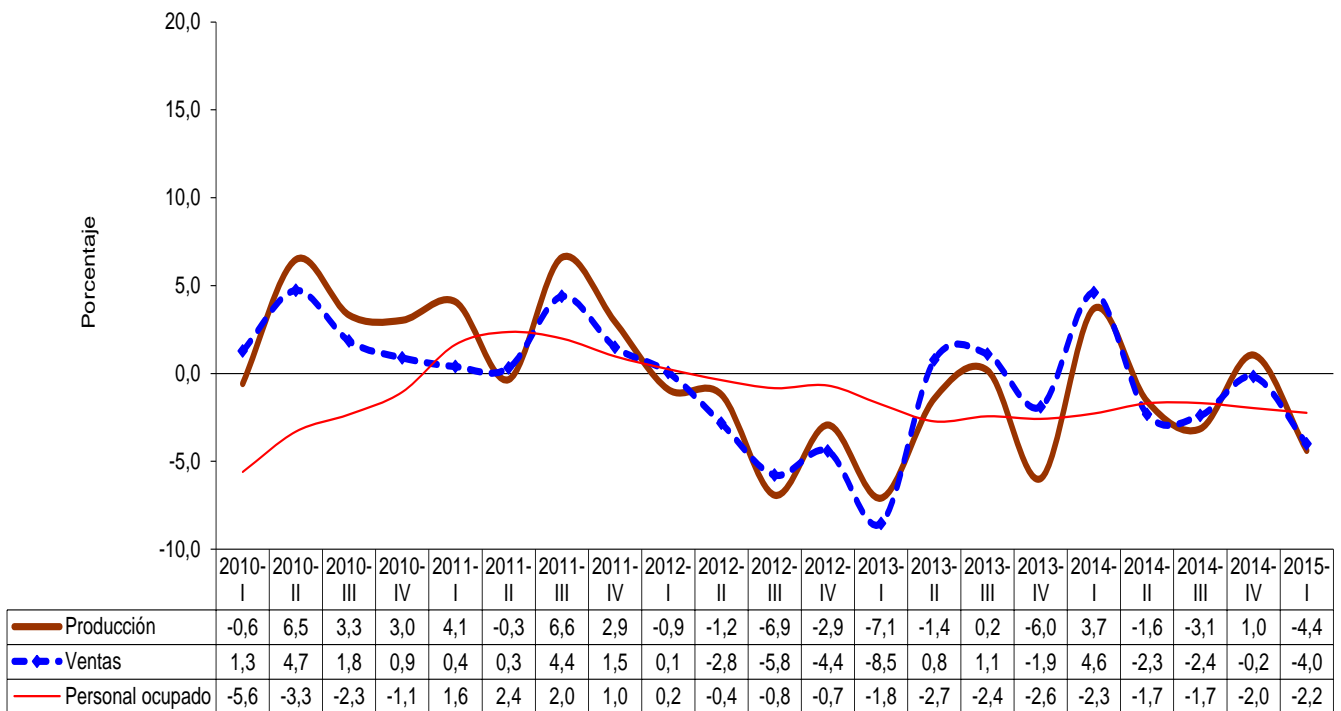
### COMPORTAMIENTO DE LA INDUSTRIA POR REGIONES.

#### 1. BOGOTÁ

##### 1.1 COMPORTAMIENTO GENERAL DE LA INDUSTRIA MANUFACTURERA 2015 (I TRIMESTRE)

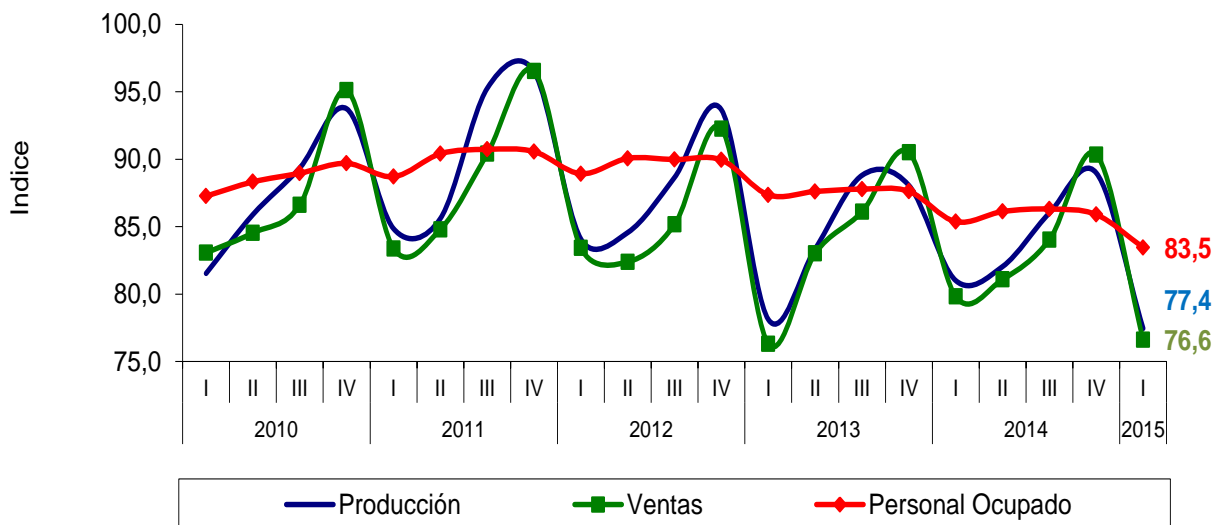
Durante el I trimestre de 2015, el sector fabril de Bogotá presentó una variación de -4,4% en la producción real, de -4,0% en las ventas y de -2,2% en el personal ocupado.

Gráfico 1. Variación anual del trimestre de producción, ventas y personal ocupado Bogotá 2010 (I trimestre) - 2015 (I trimestre)



Fuente: DANE - MTMR

**Gráfico 2. Índices de producción, ventas y personal ocupado de la industria manufacturera Bogotá 2010 (I trimestre) – 2015 (I trimestre)**



Índice base: promedio trimestral 2007 = 100

Fuente: DANE - MTMR

## 1.2 COMPORTAMIENTO DE LA INDUSTRIA MANUFACTURERA SEGÚN ACTIVIDAD

Durante el I trimestre de 2015, de las 15 actividades industriales analizadas para el sector manufacturero de Bogotá, un total de 9 registraron variaciones negativas en su producción real, restando 5,6 puntos porcentuales a la variación total, los 6 subsectores restantes con variaciones positivas en conjunto sumaron 1,2 puntos porcentuales a la variación total.

Tabla 1. Variación y contribución anual de la producción industrial, las ventas y el personal ocupado, por actividades  
Bogotá  
I Trimestre 2015 / I Trimestre 2014

CIU 3	Descripción	PRODUCCION		VENTAS		EMPLEO	
		Variación	Cont.	Variación	Cont.	Variación	Cont.
<b>1501</b>	<b>Total Industria</b>	<b>-4,4</b>		<b>-4,0</b>		<b>-2,2</b>	
3400	Fabricación de vehículos automotores, autopartes y otros tipos de equipo de transporte	-21,1		-22,1		-10,7	
1700	Hilatura, tejeduría y fabricación de productos textiles	-11,3		-8,0		0,7	
2600	Fabricación de maquinaria y equipo	-12,8		-13,2		-3,5	
2200	Edición e impresión	-7,6		-14,9		-10,1	
3690	Otras industrias manufactureras(3)	-10,3		-11,1		-3,9	
2800	Industrias básicas de hierro, acero, productos elaborados de metal y minerales no metálicos(4)	-3,8		-2,3		0,7	
2100	Fabricación de papel y cartón y sus productos.	-7,2		-5,5		1,8	
1810	Fabricación de prendas de vestir, excepto prendas de piel.	-6,3		-2,1		-9,4	
2500	Fabricación de artículos de plástico y caucho	-0,9		-2,9		2,0	
1900	Curtido y preparado de cueros, fabricación de calzado y artículos de viaje	2,9		11,7		5,2	
1511	Carnes, aceites y grasas, frutas y verduras	0,7		2,3		2,4	
2300	Elaboración de productos derivados del petróleo, fuera de refinería, Químicas básicas; productos farmacéuticos (2)	1,7		10,0		-10,0	
1590	Bebidas (5)	5,7		-2,6		-2,7	
1551	Productos de molinería y panadería	8,6		-1,6		0,8	
1530	Productos lácteos, Confitería, café, chocolate y otros productos alimenticios (1)	4,0		4,8		2,2	

Fuente: DANE – MTMR

<sup>1</sup> A partir de los resultados del IV trimestre 2014 se agruparon las clases: 1530 productos lácteos y 1580 Confitería, café, chocolate y otros productos alimenticios.

<sup>2</sup> A partir de los resultados del IV trimestre 2014 se agruparon las clases 2322 productos derivados del petróleo, fuera de refinería y 2400 químicas básicas, farmacéuticos, jabones, detergentes y otros productos químicos.

<sup>3</sup> Otras industrias manufactureras: incluye las clases 1600 de productos de tabaco; 2000 de transformación de madera; 3610 de fabricación de muebles; y 3690 de productos elaborados de otras industrias manufactureras ncp.

<sup>4</sup> Industrias de hierro y acero, elaborados de metal y minerales no metálicos: incluye las clases 2600 de productos de vidrio y minerales no metálicos; 2700 de productos de hierro y acero; y 2800 de productos elaborados de metal.

<sup>5</sup> Bebidas: incluye las clases 1591 de bebidas alcohólicas y elaboración de cervezas; 1594 de elaboración de bebidas no alcohólicas; producción de aguas minerales.

**Tabla 2. Variación y contribución acumulada anual de la producción industrial, las ventas y el personal ocupado, por actividades**

**Bogotá**

**II Trimestre 2014 - I Trimestre 2015 / II Trimestre 2013 - I Trimestre 2014**

CIU 3	Descripción	PRODUCCION		VENTAS		EMPLEO	
		Variación	Cont.	Variación	Cont.	Variación	Cont.
<b>1501</b>	<b>Total Industria</b>	<b>-2,0</b>		<b>-2,2</b>		<b>-1,9</b>	
1700	Hilatura, tejeduría y fabricación de productos textiles	-8,4		-1,9		0,3	0,0
3690	Otras industrias manufactureras(3)	-13,3		-14,4		-3,7	-0,3
2200	Edición e impresión	-8,3		-13,6		-10,0	-0,6
2300	Elaboración de productos derivados del petróleo, fuera de refinería, Químicas básicas; productos farmacéuticos (2)	-4,5		-2,9		-4,6	-0,5
2600	Fabricación de maquinaria y equipo	-8,6		-8,0		-5,1	-0,4
2800	Industrias básicas de hierro, acero, productos elaborados de metal y minerales no metálicos(4)	-2,7		-4,2		-1,6	-0,2
2500	Fabricación de artículos de plástico y caucho	-0,9		-0,8		1,4	0,2
1810	Fabricación de prendas de vestir, excepto prendas de piel.	-2,4		0,9		-9,4	-0,7
2100	Fabricación de papel y cartón y sus productos.	-2,2		-1,6		-1,6	0,0
1511	Carnes, aceites y grasas, frutas y verduras	0,9		1,7		5,1	0,3
1551	Productos de molinería y panadería	2,4		-3,0		-0,4	0,0
1900	Curtido y preparado de cueros, fabricación de calzado y artículos de viaje	6,7		11,6		5,5	0,2
1590	Bebidas (5)	4,0		-2,0		-2,1	0,0
1530	Productos lácteos, Confitería, café, chocolate y otros productos alimenticios (1)	3,0		8,1		4,5	0,3
3400	Fabricación de vehículos automotores, autopartes y otros tipos de equipo de transporte	7,9		-0,4		-8,2	-0,3

Fuente: DANE - MTMR

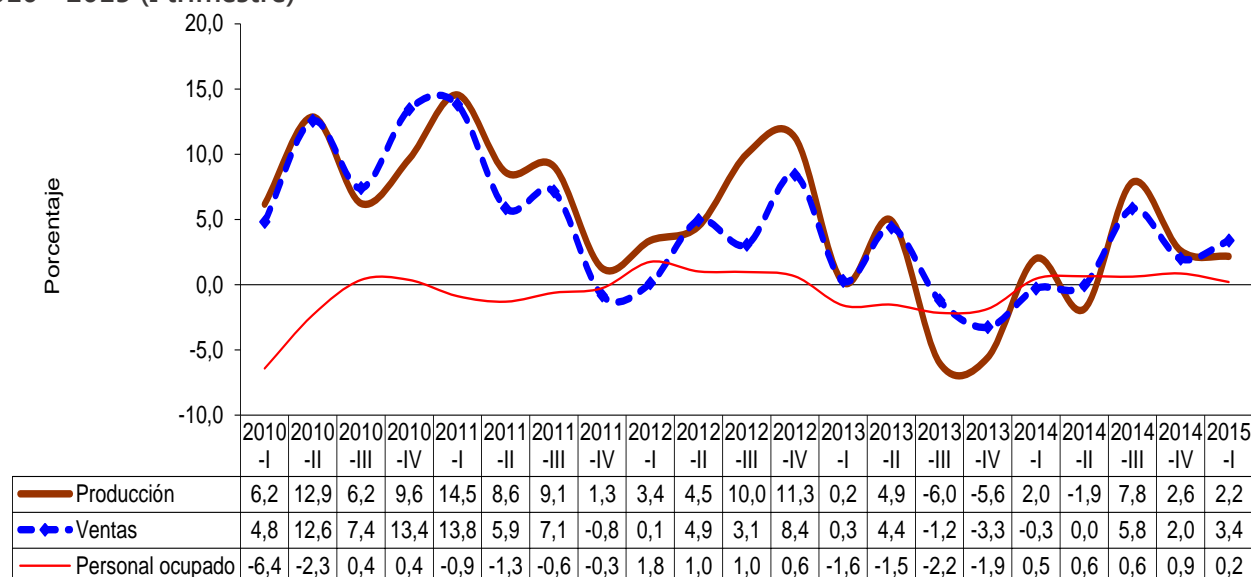
## 2. MEDELLÍN – ÁREA METROPOLITANA

### 2.1 COMPORTAMIENTO GENERAL DE LA INDUSTRIA MANUFACTURERA 2015 (I TRIMESTRE)

Durante el I trimestre de 2015, el sector fabril de Medellín y su área metropolitana, registró un aumento en la producción de 2,2%, en las ventas de 3,4% y en el personal ocupado de 0,2%, respecto al primer trimestre de 2014.

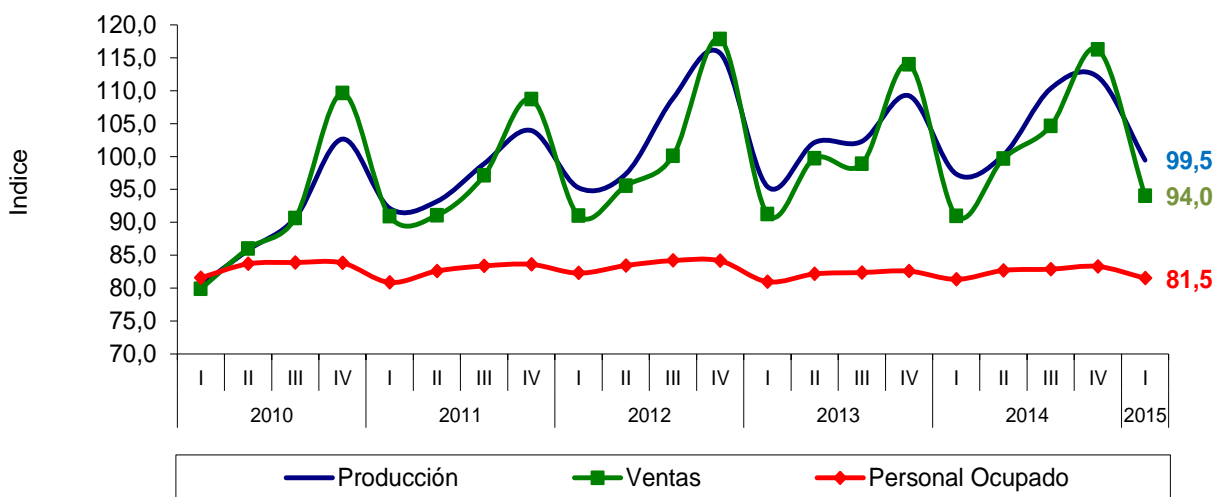
Gráfico 3. Variación anual del trimestre de producción, ventas y personal ocupado Medellín

2010 - 2015 (I trimestre)



Fuente: DANE - MTMR

Gráfico 4. Índices de producción, ventas y personal ocupado de la industria manufacturera Medellín 2010 (I trimestre) – 2015 (I trimestre)



Índice base: promedio trimestral 2007 = 100

Fuente: DANE - MTMR



## 2.2 COMPORTAMIENTO DE LA INDUSTRIA MANUFACTURERA SEGÚN ACTIVIDAD

De las 15 actividades industriales en que se desagrega la información del sector manufacturero de Medellín y su área metropolitana, 12 subsectores registraron variaciones positivas en la producción sumando 5,1 puntos porcentuales a la variación total, los 3 subsectores restantes con variaciones negativas en conjunto restan 2,9 puntos porcentuales a la variación total.

Tabla 3. Variación y contribución anual de la producción industrial, las ventas y el personal ocupado, por actividades

Medellín

I Trimestre 2015 / I Trimestre 2014

CIU 3	Descripción	PRODUCCION		VENTAS		EMPLEO	
		Variación	Cont.	Variación	Cont.	Variación	Cont.
<b>1501</b>	<b>Total Industria</b>	<b>2,2</b>		<b>3,4</b>		<b>0,2</b>	
1700	Hilatura, tejeduría y fabricación de productos textiles	17,8	1,2	10,5	0,8	7,0	0,9
1590	Elaboración de bebidas	28,3	1,1	-4,6	-0,2	-0,7	0,0
1810	Fabricación de prendas de vestir, excepto prendas de piel	5,9	0,8	22,3	2,6	1,0	0,2
1543	Elaboración de alimentos preparados para animales	10,6	0,4	16,2	0,6	2,2	0,0
2690	Fabricación de productos minerales no metálicos	6,4	0,3	7,3	0,4	-2,5	-0,2
2520	Fabricación de productos de plástico	6,3	0,3	7,2	0,4	3,0	0,3
2420	Fabricación de otros productos químicos	5,6	0,2	6,9	0,3	-2,2	-0,1
2410	Fabricación de sustancias químicas básicas	4,4	0,2	7,4	0,3	3,1	0,1
3400	Fabricación de vehículos automotores y autopartes	2,5	0,2	1,2	0,1	3,1	0,1
2100	Fabricación de papel y cartón y sus productos..	1,9	0,1	2,2	0,1	-2,5	-0,1
3690	Otras industrias manufactureras (7)	0,5	0,1	0,9	0,2	-4,3	-1,1
1511	Carne y derivados cármicos	1,2	0,1	-2,9	-0,2	-1,9	-0,1
1551	Productos de panadería	-8,8	-0,3	16,9	0,5	4,8	0,3
1599	Otros productos alimenticios	-7,0	-0,4	-3,3	-0,2	2,8	0,1
2700	Metalúrgicos básicos(6)	-50,5	-2,2	-51,1	-2,4	-3,3	0,0

Fuente: DANE - MTMR

<sup>6</sup> Metalúrgicos básicos: incluye las clases 2721 de industrias básicas de metales preciosos; 2729 de industrias básicas de otros metales no ferrosos; 2710 de industrias básicas de hierro y de acero y 2732 de fundición de metales no ferrosos.

<sup>7</sup> Otras industrias manufactureras: incluye las clases 1600 de productos de tabaco; 1900 de curtido y preparado de cueros, calzado, artículos de viaje y talabartería; 2000 de productos de madera, excepto muebles; 2200 de edición, impresión y reproducciones de grabaciones; 2300 de productos de la refinación de petróleo; 2500 de productos de caucho; 2610 de vidrio y sus productos; 2800 de productos elaborados de meta; 2900 de maquinaria y equipo ncp; 3100 de maquinaria y aparatos eléctricos ncp; 3200 de equipo y aparatos de radio, televisión y comunicaciones; 3300 de instrumentos médicos, ópticos y de precisión y 3600 de muebles y otras industrias manufactureras ncp.

Tabla 4. Variación y contribución acumulada anual de la producción industrial, las ventas y el personal ocupado, por actividades  
Medellín

II Trimestre 2014 - I Trimestre 2015 / II Trimestre 2013 - I Trimestre 2014

CIU 3	Descripción	PRODUCCION		VENTAS		EMPLEO	
		Variación	Cont.	Variación	Cont.	Variación	Cont.
<b>1501</b>	<b>Total Industria</b>	<b>2,7</b>		<b>2,7</b>		<b>0,6</b>	
3690	Otras industrias manufactureras (7)	5,6	1,1	5,2	1,0	-0,8	-0,2
1590	Elaboración de bebidas	19,9	1,0	3,2	0,2	-0,2	0,0
2410	Fabricación de sustancias químicas básicas	9,3	0,4	9,7	0,4	1,3	0,0
2520	Fabricación de productos de plástico	8,8	0,4	5,7	0,3	3,7	0,3
1543	Elaboración de alimentos preparados para animales	9,6	0,3	13,0	0,5	0,1	0,0
2420	Fabricación de otros productos químicos	7,6	0,3	6,4	0,3	-1,4	-0,1
1810	Fabricación de prendas de vestir, excepto prendas de piel.	1,5	0,2	7,5	1,1	-1,4	-0,2
2690	Fabricación de productos minerales no metálicos	3,1	0,2	7,7	0,4	-3,9	-0,3
2100	Fabricación de papel y cartón y sus productos..	1,6	0,1	0,1	0,0	-3,7	-0,1
1511	Carne y derivados cármicos	0,5	0,0	3,7	0,2	1,5	0,1
1551	Productos de panadería	-3,2	-0,1	7,7	0,2	4,7	0,2
1700	Hilatura, tejeduría y fabricación de productos textiles	-1,9	-0,1	-8,2	-0,6	5,0	0,6
1599	Otros productos alimenticios	-5,1	-0,3	-4,2	-0,2	4,2	0,2
3400	Fabricación de vehículos automotores y autopartes	-3,7	-0,3	-4,1	-0,4	3,2	0,1
2700	Metalúrgicos básicos(6)	-12,8	-0,5	-12,7	-0,5	0,1	0,0

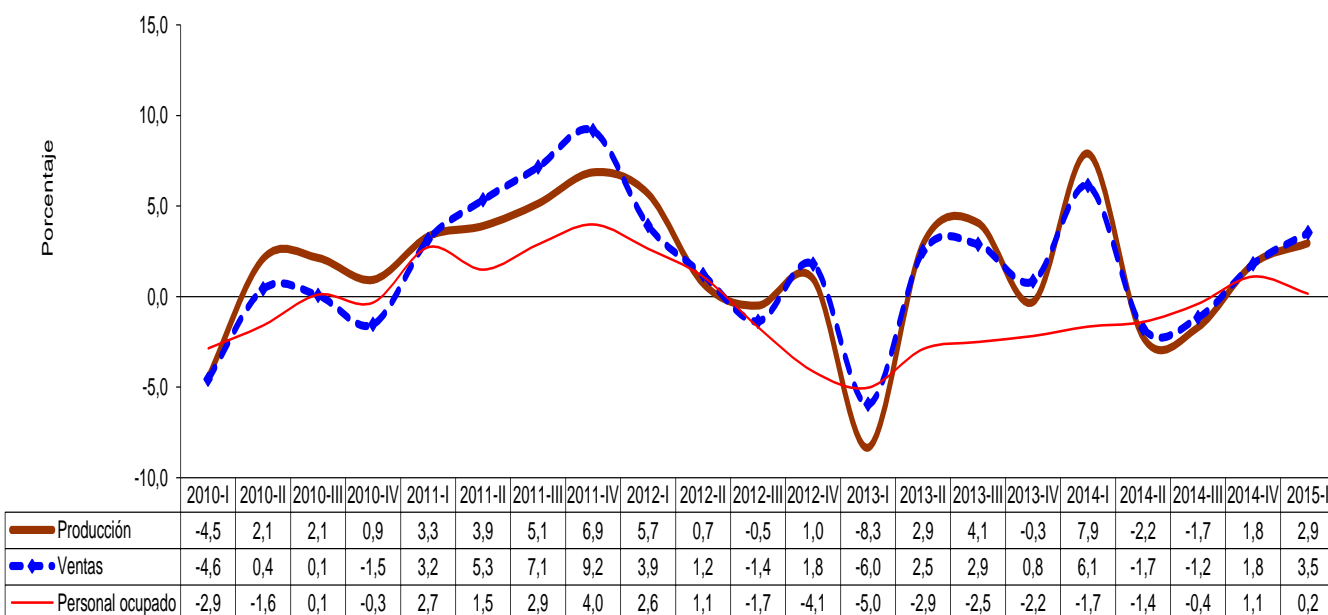
Fuente: DANE - MTMR

## 3 REGIÓN DE CALI, YUMBO, JAMUNDÍ Y PALMIRA

### 3.1 COMPORTAMIENTO GENERAL DE LA INDUSTRIA MANUFACTURERA 2015 (I TRIMESTRE)

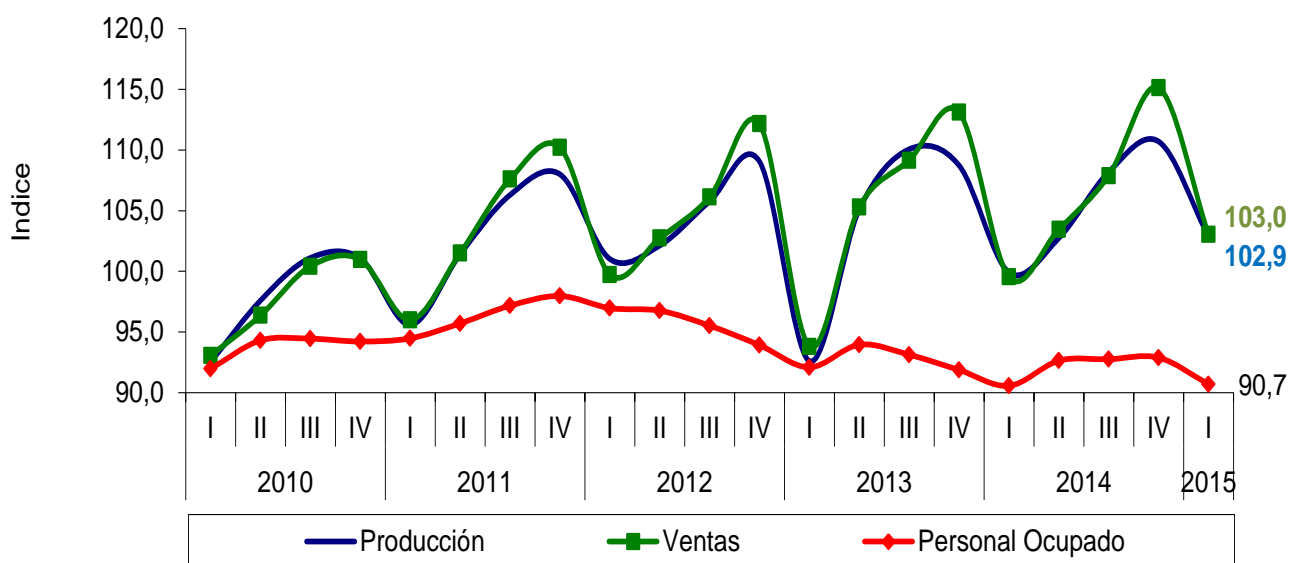
Durante el I trimestre de 2015, el sector fabril en la región de Cali, Yumbo, Jamundí y Palmira, presentó un incremento en la producción de 2,9% en las ventas de 3,5%, y en el personal ocupado de 0,2%.

Gráfico 5. Variación anual del trimestre de producción, ventas y personal ocupado Región de Cali, Yumbo, Jamundí y Palmira 2010 - 2015 (I trimestre)



Fuente: DANE - MTMR

**Gráfico 6. Índices de producción, ventas y personal ocupado de la industria manufacturera Región de Cali, Yumbo, Jamundí y Palmira 2010 (I trimestre) – 2015 (I trimestre)**



Índice base: promedio trimestral 2007 = 100

Fuente: DANE - MTMR

### 3.2 COMPORTAMIENTO DE LA INDUSTRIA MANUFACTURERA SEGÚN ACTIVIDAD

En el I trimestre de 2015, de las 13 actividades analizadas para el sector manufacturero de la región de Cali, Yumbo, Jamundí y Palmira, 9 subsectores registraron variaciones positivas en la producción sumando 4,8 puntos porcentuales a la variación total, los 4 subsectores restantes con variaciones negativas en conjunto restaron 1,8 puntos porcentuales a la variación total.

Tabla 5. Variación y contribución anual de la producción industrial, las ventas y el personal ocupado, por actividades  
Región de Cali, Yumbo, Jamundí y Palmira  
I Trimestre 2015 / I Trimestre 2014

CIUU 3	Descripción	PRODUCCION		VENTAS		EMPLEO	
		Variación	Cont.	Variación	Cont.	Variación	Cont.
<b>1501</b>	<b>Total Industria</b>	<b>2,9</b>		<b>3,5</b>		<b>0,2</b>	
1590	Fabricación de Bebidas	23,0	1,6	9,9	0,6	7,0	0,2
2400	Fabricación de Otros químicos	35,8	1,4	27,4	1,2	-3,6	-0,1
3100	Fabricación de Maquinaria y aparatos eléctricos	11,5	0,7	7,3	0,4	0,8	0,0
2100	Fabricación de Papel y cartón	3,5	0,4	4,3	0,4	1,4	0,1
1540	Fabricación de Molinería y almidones	5,1	0,3	8,0	0,5	4,4	0,1
1580	Fabricación de Confeitería y cacao*	4,1	0,2	2,0	0,1	2,8	0,2
1599	Fabricación de otros Alimentos(8)	1,5	0,1	4,3	0,4	2,1	0,2
2700	Fabricación de hierro y acero y otros metales no ferrosos(9)	1,9	0,1	-2,0	-0,1	4,0	0,1
2423	Fabricación de Farmacéuticos	0,4	0,0	5,0	0,4	2,6	0,2
2424	Fabricación de Detergentes y jabones	-0,4	0,0	1,2	0,1	-3,4	-0,3
1810	Fabricación de Confecciones	-6,1	-0,2	20,8	0,4	11,0	0,7
2500	Fabricación de Caucho y plástico	-8,6	-0,5	-6,3	-0,4	-12,5	-1,0
3690	Fabricación de Otras industrias(10)	-6,2	-1,1	-3,4	-0,6	-0,9	-0,3

Fuente: DANE - MTMR

<sup>8</sup> Otros productos alimenticios: incluye las clases 1511 producción, transformación y conservación de carne y de derivados cárnicos, 1512 producción, transformación y conservación de pescado y de derivados, 1521 elaboración de alimentos compuestos principalmente de frutas, legumbres y hortalizas, 1522 elaboración de aceites y grasas de origen vegetal y animal, 1530 elaboración de productos lácteos, 1551 elaboración de productos de panadería, 1552 elaboración de macarrones, fideos, alucuzcuz y productos farináceos similares, 1563 tostión y molienda del café, 1571 Ingenios azucareros y 1572 trapiches.

<sup>9</sup> Productos de hierro y acero y otros metales no ferrosos: incluye las clases 2710 de industrias básicas de hierro y acero; 2721 de industrias básicas de metales preciosos; 2729 de industrias básicas de otros metales no ferrosos; y 2732 de fundición de metales no ferrosos.

<sup>10</sup> Otras industrias manufactureras: incluye las clases 1700 de productos textiles; 1900 de curtido y preparado de cueros, calzado, artículos de viaje y talabartería; 2000 de productos de madera, excepto muebles; 2200 de edición, impresión y reproducciones de grabaciones; 2300 de productos de la refinación de petróleo; 2800 de productos elaborados de metal; 2900 de maquinaria y equipo ncp; 3000 de maquinaria de oficina; 3200 de equipo y aparatos de radio, televisión y comunicaciones; 3300 de instrumentos médicos, ópticos y de precisión; 3400 de vehículos, carrocerías, partes y piezas; 3500 de otros tipos de equipos de transporte; y 3600 de muebles y otras industrias manufactureras ncp.

Tabla 6. Variación y contribución acumulada anual de la producción industrial, las ventas y el personal ocupado, por actividades  
Región de Cali, Yumbo, Jamundí y Palmira  
II Trimestre 2014 - I Trimestre 2015 / II Trimestre 2013 - I Trimestre 2014

CIIU 3	Descripción	PRODUCCION		VENTAS		EMPLEO				
		Variación	Cont.	Variación	Cont.	Variación	Cont.			
<b>1501</b>	<b>Total Industria</b>	<b>0,2</b>		<b>0,6</b>		<b>-0,1</b>				
3100	Fabricación de Maquinaria y aparatos eléctricos	16,8		0,9	12,3		0,7	-0,4		0,0
2400	Fabricación de Otros químicos	12,9		0,5	12,1		0,5	-0,8		0,0
1540	Fabricación de Molinería y almidones	8,5		0,5	6,8		0,4	3,4		0,1
1590	Fabricación de Bebidas	5,7		0,5	5,2		0,4	6,2		0,1
1599	Fabricación de otros Alimentos(8)	3,5		0,3	4,4		0,4	2,3		0,3
1580	Fabricación de Confección y cacao*	-1,0		-0,1	-5,5		-0,3	0,3		0,0
2100	Fabricación de Papel y cartón	-1,8		-0,2	-1,4		-0,1	-5,7		-0,3
2500	Fabricación de Caucho y plástico	-4,1		-0,2	-4,8		-0,3	-9,5		-0,8
2700	Fabricación de hierro y acero y otros metales no ferrosos(9)	-4,8		-0,2	-2,2		-0,1	2,6		0,1
1810	Fabricación de Confecciones	-9,6		-0,3	8,8		0,3	3,6		0,2
2423	Fabricación de Farmacéuticos	-3,5		-0,3	-0,3		0,0	1,2		0,1
2424	Fabricación de Detergentes y jabones	-3,2		-0,4	-0,8		-0,1	1,1		0,1
3690	Fabricación de Otras industrias(10)	-3,9		-0,7	-5,5		-1,1	0,0		0,0

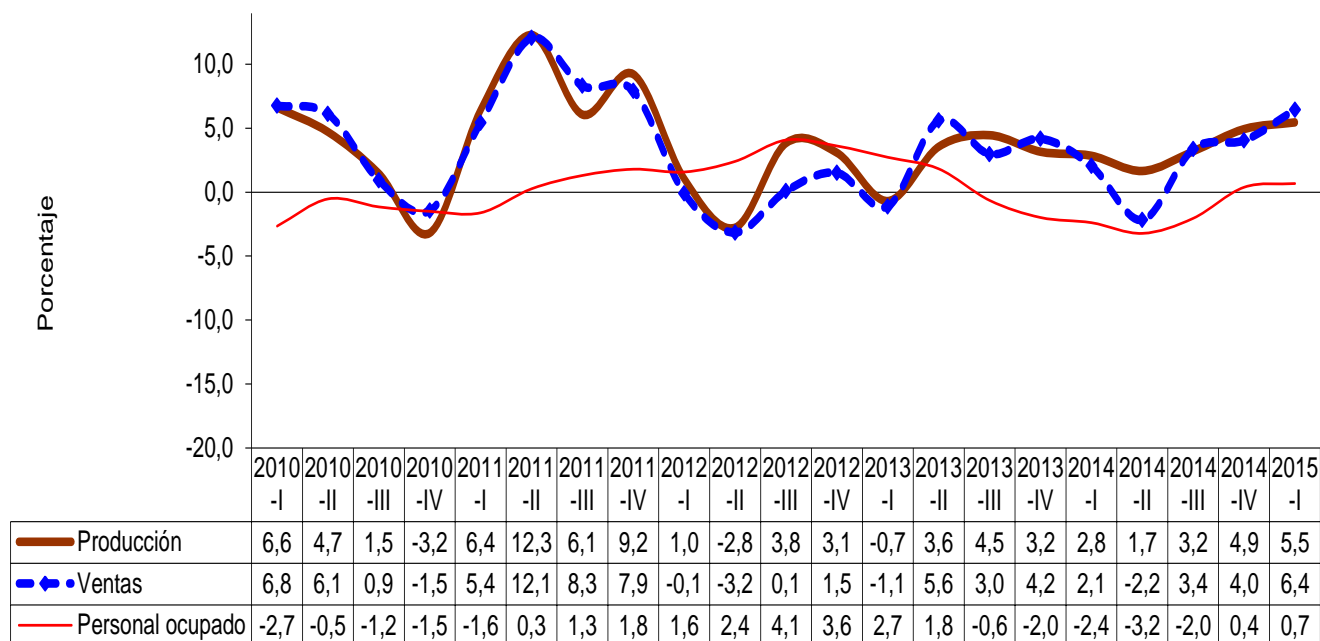
Fuente: DANE - MTMR

## 4 REGIÓN DE BARRANQUILLA, SOLEDAD, MALAMBO, CARTAGENA Y SANTA MARTA<sup>11</sup>

### 4.1 COMPORTAMIENTO GENERAL DE LA INDUSTRIA MANUFACTURERA 2015 (I TRIMESTRE)

El sector fabril en la región de Barranquilla, Soledad, Malambo, Cartagena y Santa Marta, excluyendo la refinación del petróleo, presentó un aumento en la producción de 5,5%, en las ventas de 6,4% y 0,7% en el personal ocupado.

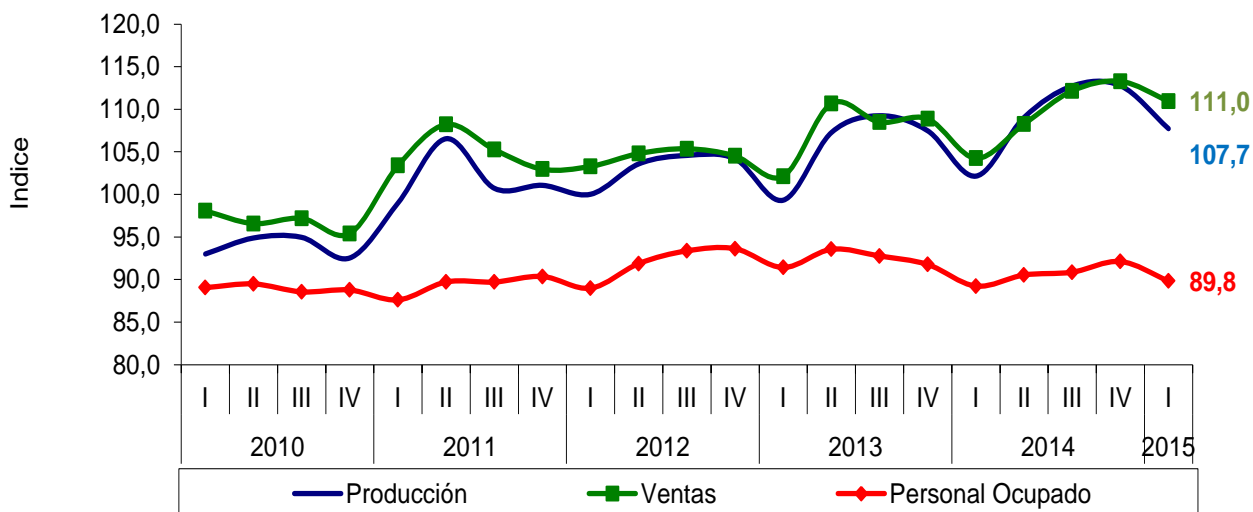
Gráfico 7. Variación anual del trimestre de producción, ventas y personal ocupado Región de Barranquilla, Soledad, Malambo, Cartagena y Santa Marta 2010 - 2015 (I trimestre)



Fuente: DANE - MTMR

<sup>11</sup> No incluye la actividad 2320: Productos de la refinación del petróleo

**Gráfico 8. Índices de producción, ventas y personal ocupado de la industria manufacturera Región de Barranquilla, Soledad, Malambo, Cartagena y Santa Marta 2010 (I trimestre) – 2015 (I trimestre)**



Índice base: promedio trimestral 2007 = 100

Fuente: DANE - MTMR



## 4.2 COMPORTAMIENTO DE LA INDUSTRIA MANUFACTURERA SEGÚN ACTIVIDAD

En el I trimestre de 2015, 7 de las 10 actividades fabriles analizadas para la región de Barranquilla, Soledad, Malambo, Cartagena y Santa Marta, presentaron crecimiento en la producción sumando 6,8 puntos porcentuales a la variación total, los 3 subsectores restantes con variaciones negativas en conjunto restan 1,4 puntos porcentuales a la variación total.

Tabla 7. Variación y contribución anual de la producción industrial, las ventas y el personal ocupado, por actividades  
Región de Barranquilla, Soledad, Malambo, Cartagena y Santa Marta  
I Trimestre 2015 / I Trimestre 2014

CIIU 3	Descripción	PRODUCCION		VENTAS		EMPLEO	
		Variación	Cont.	Variación	Cont.	Variación	Cont.
<b>1501</b>	<b>Total Industria</b>	<b>5,5</b>		<b>6,4</b>		<b>0,7</b>	
3690	Fabricación de otras manufacturas(12)	22,1	3,8	21,6	3,6	3,8	1,3
2420	Fabricación de Otros químicos	10,9	1,3	18,1	2,2	-0,7	-0,1
2520	Fabricación de productos de plástico	17,1	0,9	15,6	0,8	4,4	0,3
1590	Fabricación de Otros pto. alimenticios	4,2	0,4	1,6	0,1	8,3	0,4
1510	Transformación de Carnes y pescado	5,3	0,3	5,0	0,3	-5,7	-0,7
1700	Fabricación de Hilatura y productos textiles	8,8	0,1	3,9	0,1	-0,4	0,0
1810	Fabricación de Confecciones	20,0	0,1	-1,8	0,0	-2,5	-0,1
2410	Fabricación de Químicas básicas	-0,6	-0,2	-0,9	-0,3	-2,6	-0,2
2690	Fabricación de minerales no metálicos	-6,1	-0,5	1,8	0,1	-2,3	-0,1
1599	Fabricación de Otros pto. alimenticios	-8,6	-0,7	-7,2	-0,6	-1,6	-0,2

Fuente: DANE - MTMR

<sup>12</sup> Otras industrias manufactureras: incluye las clases 1600 de productos de tabaco; 1900 de curtido y preparado de cueros, calzado, artículos de viaje y talabartería; 2000 de productos de madera, excepto muebles; 2100 de papel, cartón y sus productos; 2200 de edición, impresión y reproducciones de grabaciones; 2510 de productos de caucho; 2610 de vidrio y sus productos; 2700 de metalúrgicos básicos; 2800 de productos elaborados de metal; 2900 de maquinaria y equipo ncp; 3100 de maquinaria y aparatos eléctricos ncp; 3300 de instrumentos médicos, ópticos y de precisión; 3400 de vehículos, carrocerías, partes y piezas; 3500 de otros tipos de equipos de transporte y 3600 de muebles y otras industrias manufactureras ncp.

Tabla 8. Variación y contribución acumulada anual de la producción industrial, las ventas y el personal ocupado, por actividades

Región de Barranquilla, Soledad, Malambo, Cartagena y Santa Marta

II Trimestre 2014 - I Trimestre 2015 / II Trimestre 2013 - I Trimestre 2014

CIIU 3	Descripción	PRODUCCION		VENTAS		EMPLEO	
		Variación	Cont.	Variación	Cont.	Variación	Cont.
<b>1501</b>	<b>Total Industria</b>	<b>3,8</b>		<b>2,9</b>		<b>-1,1</b>	
3690	Fabricación de otras manufacturas(12)	13,4	2,2	9,7	1,6	0,4	0,1
2410	Fabricación de Químicas básicas	4,3	1,4	2,6	0,8	-6,6	-0,5
2520	Fabricación de productos de plástico	8,7	0,4	8,6	0,5	-1,0	-0,1
1590	Fabricación de Otros pto s alimenticios	3,5	0,3	3,5	0,3	4,7	0,3
1810	Fabricación de Confecciones	17,9	0,1	9,3	0,0	-3,9	-0,1
1700	Fabricación de Hilatura y productos textiles	4,3	0,1	3,9	0,1	-1,0	0,0
2690	Fabricación de minerales no metálicos	0,6	0,0	-0,4	0,0	10,4	0,4
1599	Fabricación de Otros pto s alimenticios	0,1	0,0	0,1	0,0	3,5	0,4
1510	Transformación de Carnes y pescado	-2,8	-0,2	-2,3	-0,2	-5,9	-0,8
2420	Fabricación de Otros químicos	-4,3	-0,6	-1,9	-0,3	-6,8	-0,8

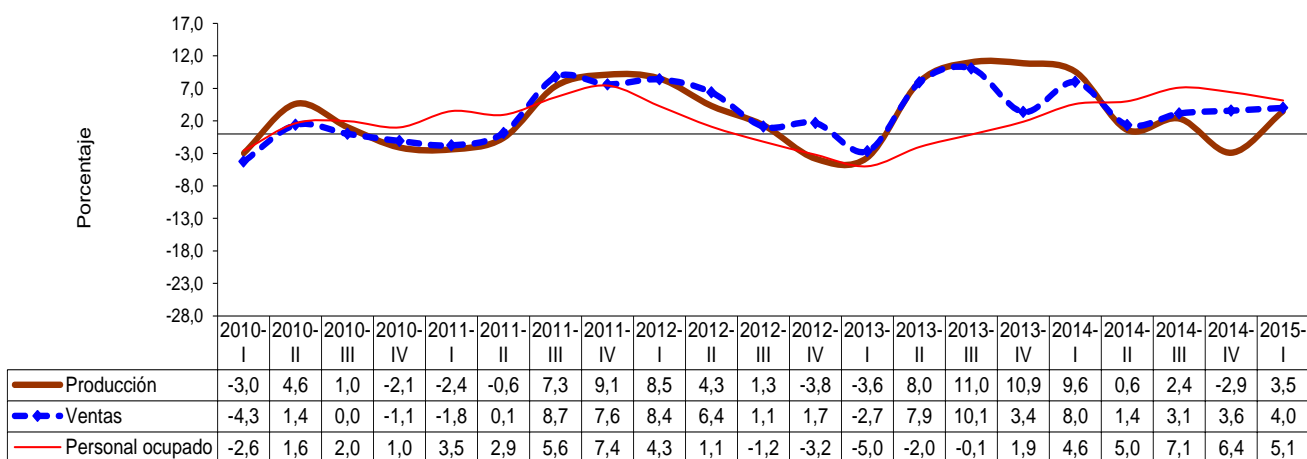
Fuente: DANE - MTMR

## 5 EJE CAFETERO: MANIZALES, VILLA MARÍA, CHINCHINÁ, PEREIRA, SANTA ROSA DE CABAL, LA VIRGINIA, DOS QUEBRADAS Y ARMENIA

### 5.1 COMPORTAMIENTO GENERAL DE LA INDUSTRIA MANUFACTURERA 2015 (I TRIMESTRE)

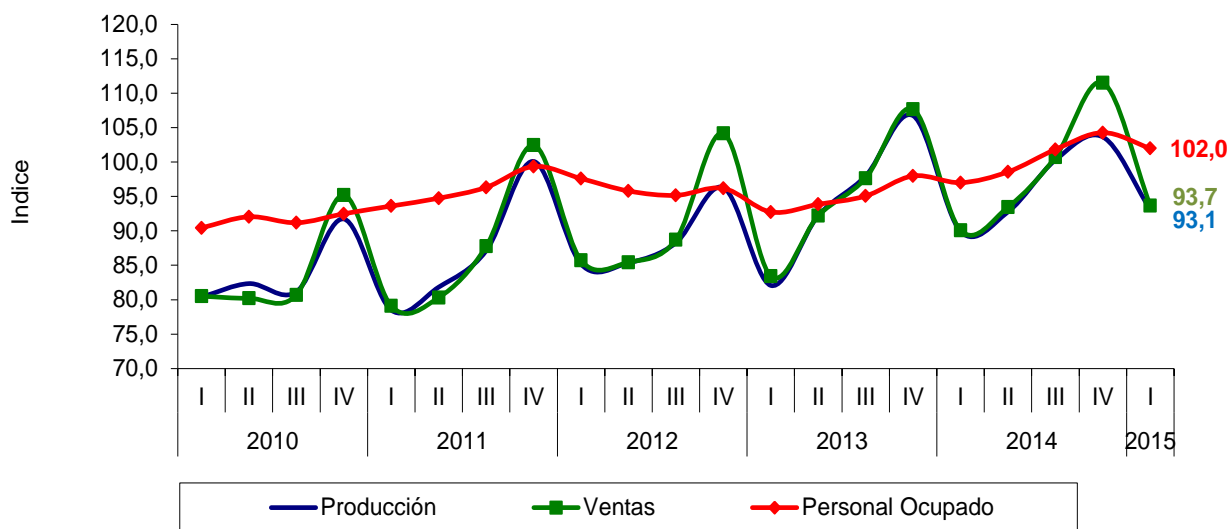
Durante el I trimestre de 2015, la producción del sector fabril en el Eje Cafetero aumentó 3,5%, las ventas 4,0% y el personal ocupado 5,1% con respecto al mismo período del año 2014.

Gráfico 9. Variación anual del trimestre de producción, ventas y personal ocupado Eje Cafetero 2010 - 2015 (I trimestre)



Fuente: DANE - MTMR

**Gráfico 10. Índices de producción, ventas y personal ocupado de la industria manufacturera Eje Cafetero 2010 (I trimestre) – 2015 (I trimestre)**



Índice base: promedio trimestral 2007 = 100

Fuente: DANE - MTMR

## 5.2 COMPORTAMIENTO DE LA INDUSTRIA MANUFACTURERA SEGÚN ACTIVIDAD

De las 12 actividades industriales analizadas para el sector manufacturero del Eje Cafetero, un total de 8 presentaron crecimiento en la producción sumando 5,0 puntos porcentuales a la variación total, los 4 subsectores restantes con variaciones negativas en conjunto restan 1,5 puntos porcentuales a la variación total.

Tabla 9. Variación y contribución anual de la producción industrial, las ventas y el personal ocupado, por actividades

Eje Cafetero

I Trimestre 2015 / I Trimestre 2014

CIUU 3	Descripción	PRODUCCION		VENTAS		EMPLEO	
		Variación	Cont.	Variación	Cont.	Variación	Cont.
<b>1501</b>	<b>Total Industria</b>	<b>3,5</b>		<b>4,0</b>		<b>5,1</b>	
1560	Fabricación de Productos de café	12,9	1,6	8,6	1,0	4,5	0,1
1580	Fabricación de Chocolate, confitería y comida para lactantes	23,6	1,2	10,2	0,6	13,7	0,7
3690	Fabricación de Otras industrias(13)	3,5	1,1	8,2	2,4	5,1	1,5
2800	Fabricación de Elaborados de metal	13,6	0,4	4,0	0,2	3,5	0,3
2100	Fabricación de Papel y cartón	3,0	0,3	-0,7	-0,1	2,8	0,1
1810	Fabricación de Confecciones	3,5	0,2	19,6	0,9	8,9	2,0
3610	Fabricación de Muebles	21,4	0,2	22,5	0,2	3,3	0,1
1530	Fabricación de Lácteos	0,7	0,0	4,3	0,3	3,6	0,1
3590	Fabricación de Motocicletas, bicicletas y sillones de ruedas	-3,5	-0,2	1,7	0,1	2,8	0,1
1900	Fabricación de Calzado, partes y artículos de cuero	-9,2	-0,3	-2,9	-0,1	6,6	0,3
2900	Fabricación de Maquinaria de uso general	-7,6	-0,5	-18,5	-1,4	-2,5	-0,1
1520	Fabricación de Otros Alimentos	-4,8	-0,5	-0,1	0,0	-1,3	-0,1

Fuente: DANE - MTMR

<sup>13</sup> Otras industrias manufactureras: incluye las clases 1700 de productos textiles; 2000 de productos de madera, excepto muebles; 2200 de edición, impresión y reproducciones de grabaciones; 2300 de productos de la refinación de petróleo; 2400 de sustancias químicas; 2500 de productos de caucho y plástico; 2600 de productos minerales no metálicos; 2700 de metalúrgicos básicos; 3100 de maquinaria y aparatos eléctricos ncp; 3300 de instrumentos médicos, ópticos y de precisión; 3400 de vehículos, carrocerías, partes y piezas; y 3600 de muebles y otras industrias manufactureras ncp.

Tabla 10. Variación y contribución acumulada anual de la producción industrial, las ventas y el personal ocupado, por actividades

Eje Cafetero

II Trimestre 2014 - I Trimestre 2015 / II Trimestre 2013 - I Trimestre 2014

CIU 3	Descripción	PRODUCCION		VENTAS		EMPLEO	
		Variación	Cont.	Variación	Cont.	Variación	Cont.
<b>1501</b>	<b>Total Industria</b>	<b>0,8</b>		<b>3,0</b>		<b>5,9</b>	
3690	Fabricación de Otras industrias(13)	6,6	1,9	10,7	3,0	8,8	2,6
1530	Fabricación de Lácteos	9,5	0,5	4,5	0,3	6,2	0,2
1580	Fabricación de Chocolate, confitería y comida para lactantes	8,9	0,4	6,3	0,3	13,3	0,7
3590	Fabricación de Motocicletas, bicicletas y sillones de ruedas	6,2	0,4	5,8	0,4	1,3	0,0
2100	Fabricación de Papel y cartón	2,6	0,2	0,9	0,1	5,0	0,2
2800	Fabricación de Elaborados de metal	6,7	0,2	-3,0	-0,1	2,1	0,2
1900	Fabricación de Calzado, partes y artículos de cuero	5,9	0,2	15,0	0,5	6,0	0,3
3610	Fabricación de Muebles	5,1	0,0	9,0	0,1	-4,4	-0,2
1810	Fabricación de Confecciones	-1,1	-0,1	6,2	0,4	9,2	2,0
2900	Fabricación de Maquinaria de uso general	-11,6	-0,8	-6,2	-0,5	-3,0	-0,1
1520	Fabricación de Otros Alimentos	-7,8	-0,9	-4,4	-0,4	-0,9	-0,1
1560	Fabricación de Productos de café	-10,5	-1,4	-8,3	-1,0	1,7	0,1

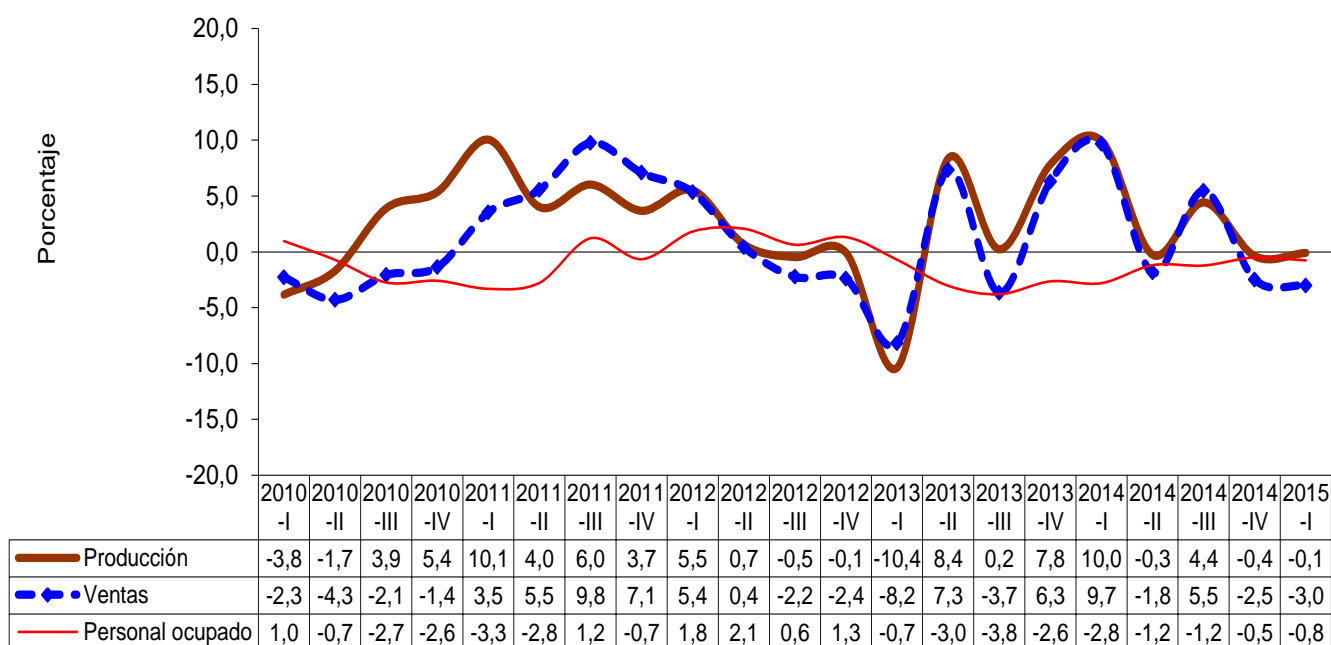
Fuente: DANE - MTMR

## 6 SANTANDERES<sup>14</sup>

### 6.1 COMPORTAMIENTO GENERAL DE LA INDUSTRIA MANUFACTURERA 2015 (I TRIMESTRE)

Durante el I trimestre de 2015, la producción en la región de los Santanderes, excluyendo la refinación del petróleo, disminuyó 0,1%, las ventas 3,0% y el personal ocupado 0,8%.

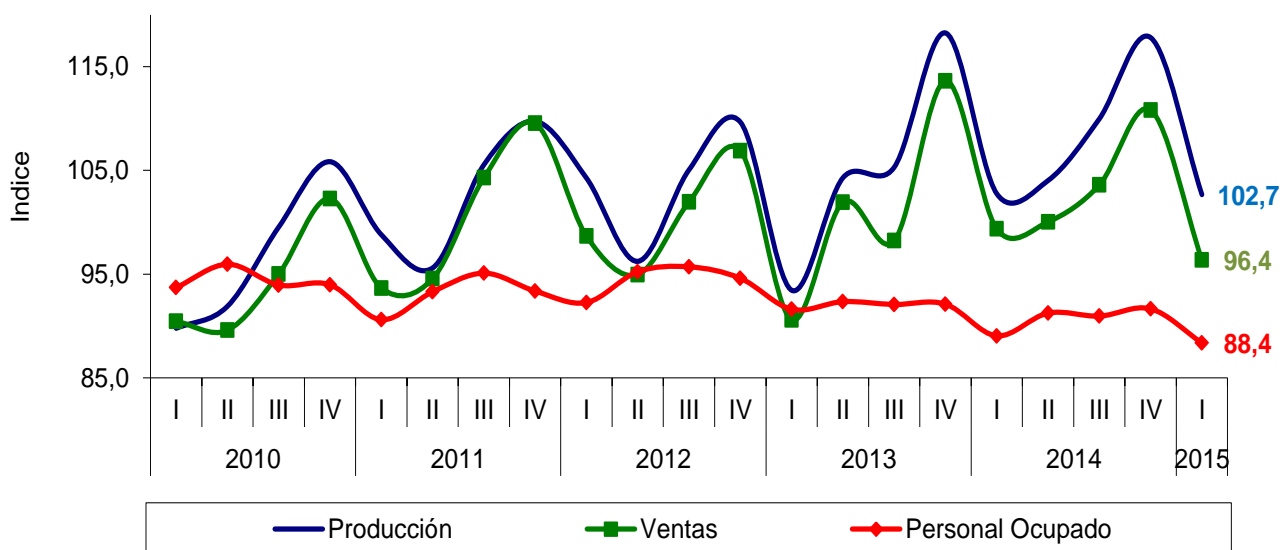
Gráfico 11. Variación anual del trimestre de producción, ventas y personal ocupado Santanderes 2010 - 2015 (I trimestre)



Fuente: DANE - MTMR

<sup>14</sup> No incluye la actividad 2320: Productos de la refinación del petróleo. Incluye: Bucaramanga, Girón, Piedecuesta, Floridablanca, Cúcuta, Los Patios, Villa del Rosario y El Zulia y agrupa municipios de Santander del Sur y Norte de Santander donde hay industria, según EAM.

**Gráfico 12. Índices de producción, ventas y personal ocupado de la industria manufacturera Santanderes 2010 (I trimestre) – 2015 (I trimestre)**



Índice base: promedio trimestral 2007 = 100  
Fuente: DANE - MTMR



## 6.2 COMPORTAMIENTO DE LA INDUSTRIA MANUFACTURERA SEGÚN ACTIVIDAD

En el I trimestre de 2015, 3 de las 9 actividades fabriles analizadas para el sector manufacturero de los Santanderes, presentaron reducciones en la producción, restando 6,7 puntos porcentuales a la variación total, los 6 subsectores restantes con variaciones positivas en conjunto sumaron 6,6 puntos porcentuales a la variación total.

Tabla 11. Variación y contribución anual de la producción industrial, las ventas y el personal ocupado, por actividades

Santanderes

I Trimestre 2015 / I Trimestre 2014

CIU 3	Descripción	PRODUCCION		VENTAS		EMPLEO	
		Variación	Cont.	Variación	Cont.	Variación	Cont.
<b>1501</b>	<b>Total Industria</b>	<b>-0,1</b>		<b>-3,0</b>		<b>-0,8</b>	
2690	Fabricación de minerales no metálicos	-29,6	-5,5	-22,1	-3,9	-12,1	-1,5
1590	Fabricación de Bebidas	-5,5	-0,6	-6,8	-0,8	1,8	0,1
1599	Fabricación de Otros pto. alimenticios	-5,0	-0,6	-3,5	-0,4	-7,8	-1,1
1900	Fabricación de calzado y sus partes; art. Viaje	15,2	0,1	23,6	0,2	-4,0	-0,2
1810	Fabricación de Confecciones	42,2	0,3	44,2	0,3	9,1	0,5
2900	Fabricación de maquinaria	32,2	0,4	-1,5	0,0	-11,6	-0,7
1511	Transformación de Carnes y pescado	5,6	1,3	4,6	1,0	2,6	0,3
1540	Fabricación de molinería y almidones	10,3	1,8	-7,6	-1,5	5,1	0,4
3690	Fabricación de otras manufacturas	21,0	2,7	15,8	2,1	4,8	1,4

Fuente: DANE - MTMR

Tabla 12. Variación y contribución acumulada anual de la producción industrial, las ventas y el personal ocupado, por actividades

Santanderes

II Trimestre 2014 - I Trimestre 2015 / II Trimestre 2013 - I Trimestre 2014

CIU 3	Descripción	PRODUCCION		VENTAS		EMPLEO	
		Variación	Cont.	Variación	Cont.	Variación	Cont.
<b>1501</b>	<b>Total Industria</b>	<b>0,9</b>		<b>-0,6</b>		<b>-0,9</b>	
1511	Transformación de Carnes y pescado	7,5	1,7	3,5	0,8	2,0	0,2
1540	Fabricación de molinería y almidones	4,3	0,8	-1,6	-0,3	4,5	0,4
3690	Fabricación de otras manufacturas	4,0	0,6	3,6	0,5	0,6	0,2
1590	Fabricación de Bebidas	4,2	0,5	5,0	0,5	-0,4	0,0
2900	Fabricación de maquinaria	16,4	0,3	4,2	0,1	-9,9	-0,6
1810	Fabricación de Confecciones	7,7	0,1	2,0	0,0	-2,2	-0,1
1900	Fabricación de calzado y sus partes; art. Viaje	-0,1	0,0	7,4	0,1	-1,1	-0,1
1599	Fabricación de Otros ptes alimenticios	-5,2	-0,6	-3,6	-0,4	0,1	0,0
2690	Fabricación de minerales no metálicos	-13,4	-2,4	-10,8	-1,9	-7,5	-0,9

Fuente: DANE - MTMR

## FICHA METODOLÓGICA

### **a. Marco de la muestra**

Encuesta Anual Manufacturera (EAM) 2004.

### **b. Unidad estadística**

Establecimiento industrial.

### **c. Cobertura (representatividad de los resultados)**

- Para MMM: Total nacional y 48 dominios o actividades **industriales**.
- Para MTMR:
  1. Bogotá; 15 dominios
  2. Medellín – área metropolitana; 15 dominios
  3. Cali, Yumbo, Jamundí y Palmira – Región; 13 dominios
  4. Barranquilla, Soledad, Malambo, Cartagena y Santa Marta; 10 dominios
  5. Eje Cafetero; 12 dominios, incluyendo trilla
  6. Santanderes; 9 dominios

### **d. Universo de estudio**

Todos los establecimientos industriales en el territorio nacional.

### **e. Población objetivo**

Todos los establecimientos industriales que según la EAM, ocuparon 10 o más personas o que en su defecto presentaron niveles de producción anual iguales o superiores a \$110 millones de pesos de 2004.

### **f. Clasificación estadística**

Clasificación Industrial Internacional Uniforme -CIIU, Revisión 3 adaptada para Colombia.

## GLOSARIO

### Principales términos utilizados:

- **Producción real:** valor nominal de la producción deflactada por el índice de precios al productor, según clase industrial.
- **Ventas reales:** valor nominal de las ventas deflactadas por el índice de precios al productor, según clase industrial.
- **Personal de administración y ventas:** directivos y empleados, personas dedicadas a labores técnicas, administrativas o de oficina dentro del establecimiento, o que no se ocupan directamente de la producción del establecimiento.
- **Personal de producción:** obreros y operarios, personas cuya actividad está relacionada directamente con la producción o tareas auxiliares a esta.

### Variaciones analizadas

- Variación acumulada en lo corrido del año: Variación porcentual calculada entre lo transcurrido desde enero hasta el trimestre del mismo año y lo transcurrido en igual período del año inmediatamente anterior.
- Variación anual: Variación porcentual calculada entre el trimestre del año en referencia (i,t) y el mismo trimestre del año inmediatamente anterior (i,t-1).
- Variación acumulada anual: Variación porcentual calculada entre el acumulado de los últimos cuatro trimestres del año en referencia (i,t) y el acumulado de igual período del año inmediatamente anterior (i,t-1).

Contribución a la variación: Variación porcentual del período de referencia multiplicada por la participación porcentual del período inmediatamente anterior al de referencia.

### Convención

<sup>p</sup> Cifra preliminar de avance por falta de cobertura total y/o revisión completa de la información.  
Nota: para la ilustración de los conceptos que comprende la investigación remítase al glosario de términos.



*Si requiere información adicional, contáctenos a través del correo*  
**contacto@dane.gov.co.**

*Departamento Administrativo Nacional de Estadística (DANE)  
Bogotá, D.C. – Colombia*

**www.dane.gov.co**