



## MUESTRA TRIMESTRAL DE SERVICIOS III Trimestre de 2008

### Contenido

1. Resumen
2. Variación anual y año corrido
  - 2.1 Ingresos
    - 2.1.1 Ingresos según tipo de servicios
    - 2.1.2 Ingresos según sección o actividad económica
  - 2.2 Empleo
    - 2.2.1 Empleo según categorías de ocupación
    - 2.2.2 Empleo según sección o actividad económica
3. Ficha metodológica

### 1. Resumen

- Los ingresos operacionales nominales de los servicios seleccionados<sup>1</sup>, aumentaron 10,2% durante el tercer trimestre de 2008, respecto al mismo período de 2007.
- El empleo en el sector de los servicios creció 5,9% en el tercer trimestre de 2008, con respecto a similar período de 2007.
- En lo corrido del año hasta el tercer trimestre, la variación de los ingresos operacionales nominales fue 10,3%; la del empleo fue 6,8%.
- El personal ocupado con contrato a término fijo representó 60,3% del total del sector.
- El personal en misión, colocado por las empresas especializadas en la obtención y suministro de personal, aumentó 5,7% en el tercer trimestre de 2008, respecto a igual período de 2007.

Director

**Héctor Maldonado Gómez**  
Subdirector

**Carlos Eduardo Sepúlveda Rico**  
Director de Metodología y  
Producción Estadística  
**Eduardo Efraín Freire Delgado**

<sup>1</sup> Hoteles, restaurantes, bares y similares; actividades complementarias y auxiliares al transporte; agencias de viajes; correo y telecomunicaciones; actividades inmobiliarias, empresariales y de alquiler; educación superior; actividades relacionadas con la salud humana; actividades de cinematografía, radio y televisión y otras actividades de entretenimiento, agencias de noticias y otras actividades de servicios.

**Tabla 1.**  
**Servicios. Variación ingresos nominales y empleo**  
**III Trimestre 2008**

Año	Trimestres	A anual		Variación % Año corrido	
		Ingresos nominales (p)	Empleo total (p)	Ingresos nominales (p)	Empleo total (p)
2008	I Trimestre	10,3	7,6	10,3	7,6
	II Trimestre	10,6	6,9	10,4	7,3
	III Trimestre	10,2	5,9	10,3	6,8

Fuente: DANE- Muestra Trimestral de Servicios

(p): Cifra provisional

## 2. Variación anual y año corrido

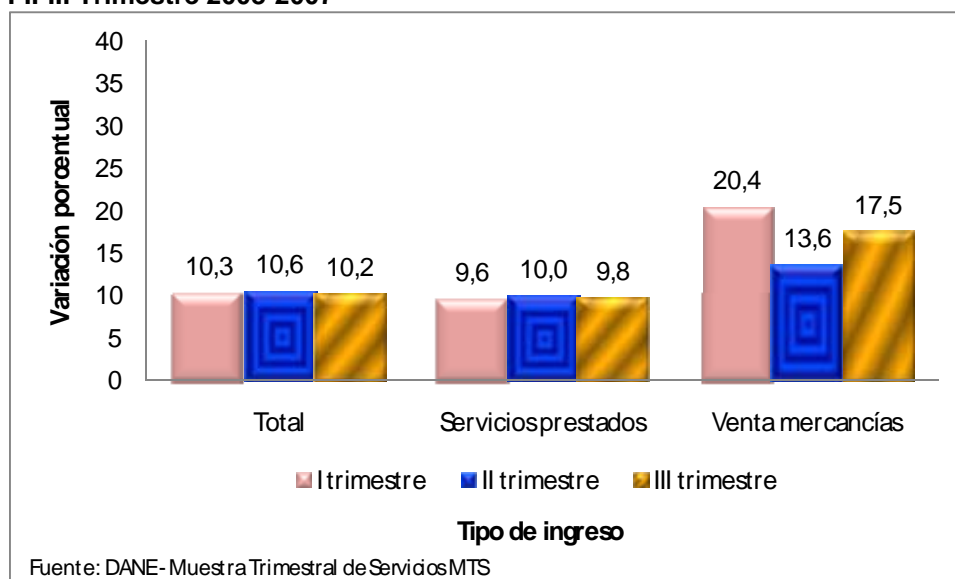
### 2.1 Ingresos

#### 2.1.1 Ingresos según tipo de servicios

En el tercer trimestre de 2008, los ingresos operacionales nominales del sector aumentaron 10,2% respecto al mismo trimestre del año anterior. Este comportamiento se originó fundamentalmente por los servicios prestados, que aumentaron 9,8% durante el período analizado y contribuyeron con 9,2 puntos porcentuales a la variación total. Los ingresos por la venta de mercancías se incrementaron 17,5%, y su aporte a la variación fue de 0,7 puntos porcentuales.

En lo corrido del 2008 hasta septiembre, los ingresos operacionales nominales crecieron 10,3% con respecto al mismo período del año anterior. Este resultado se originó por el incremento de 9,8% en los servicios prestados y 17,1% en la venta de mercancías.

**Gráfico 1**  
**Servicios. Variación anual ingresos nominales, según tipo**  
**I-II-III Trimestre 2008-2007**

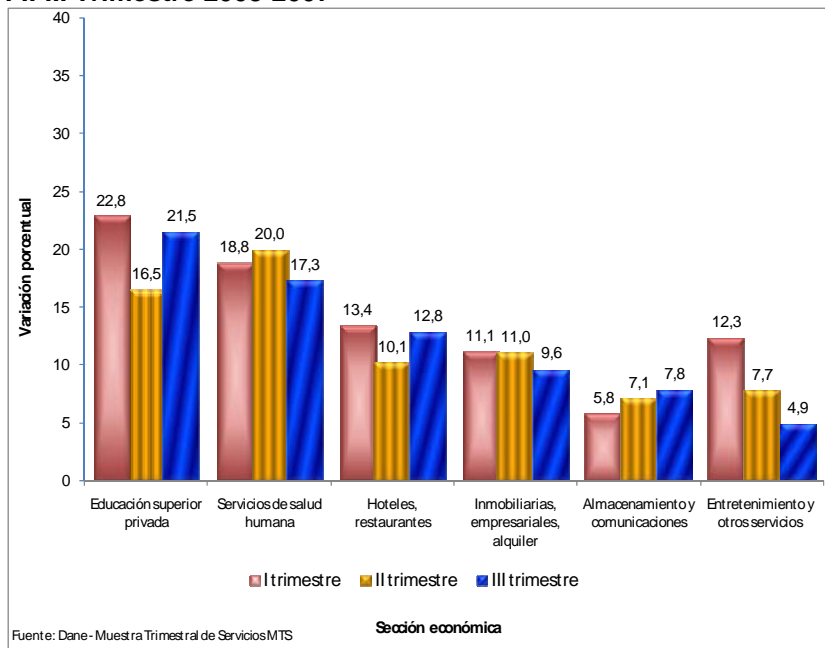


## 2.1.2 Ingresos nominales según sección o actividad económica

Los mayores incrementos anuales en el total de los ingresos operacionales registrados durante el tercer trimestre de 2008, se presentaron en las empresas de educación superior (21,5%), seguidas por los servicios de salud humana (17,3%) y los hoteles y restaurantes (12,8%), que en conjunto contribuyen con 3,9 puntos porcentuales a la variación total de los ingresos (gráfico 2).

**Gráfico 2**

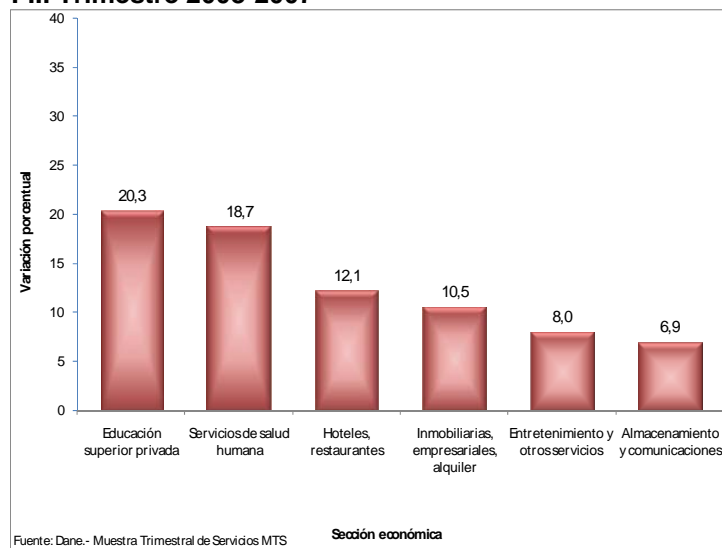
**Servicios. Variación anual ingresos nominales, según sección o actividad económica I-II-III Trimestre 2008-2007**



En lo corrido del año, los mayores incrementos se presentaron en las instituciones de educación superior (20,3%) y las empresas prestadoras de servicios de salud (18,7%). Las empresas de almacenamiento y comunicaciones tuvieron el menor aumento (6,9%).

**Gráfico 3**

**Servicios. Variación año corrido ingresos nominales, según sección o actividad económica I-III Trimestre 2008-2007**





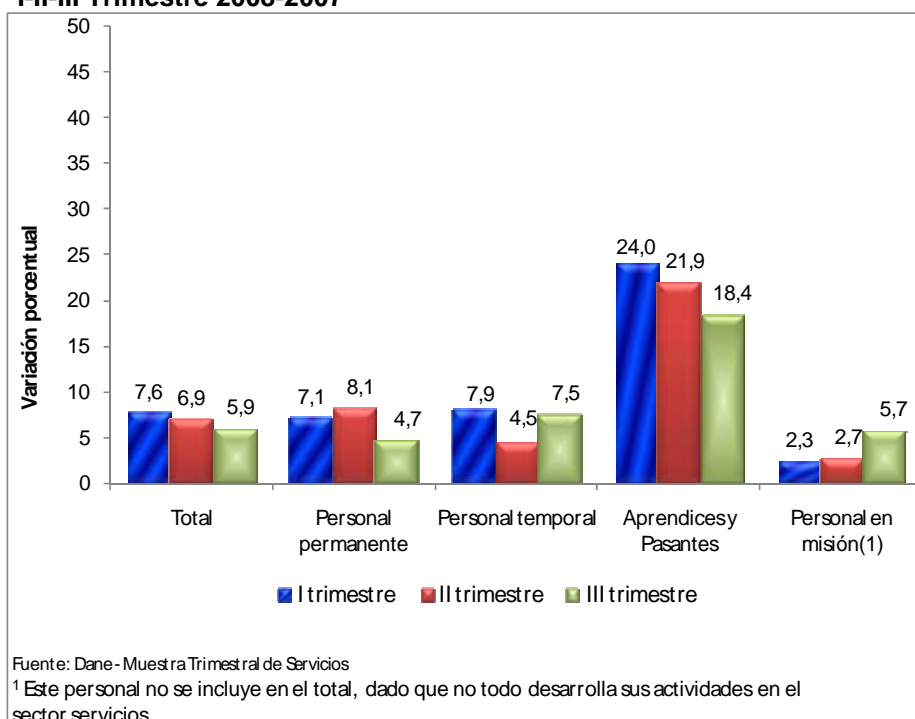
## 2.2 Empleo

### 2.2.1 Empleo según categorías de ocupación

En el tercer trimestre de 2008, el personal ocupado total en los servicios cubiertos por la investigación aumentó 5,9% con relación al mismo trimestre de 2007. El personal permanente<sup>2</sup> y el personal temporal<sup>3</sup> contribuyeron con 2,9 y 2,8 puntos porcentuales, respectivamente a la variación. Los aprendices y pasantes presentaron la mayor variación (18,4%), pero su contribución fue 0,3 puntos porcentuales al total de personal ocupado.

El empleo generado por las empresas especializadas en la obtención y suministro de personal, creció 5,7% en el período analizado.

**Gráfico 4**  
**Servicios. Variación anual del empleo, según categorías**  
**I-II-III Trimestre 2008-2007**



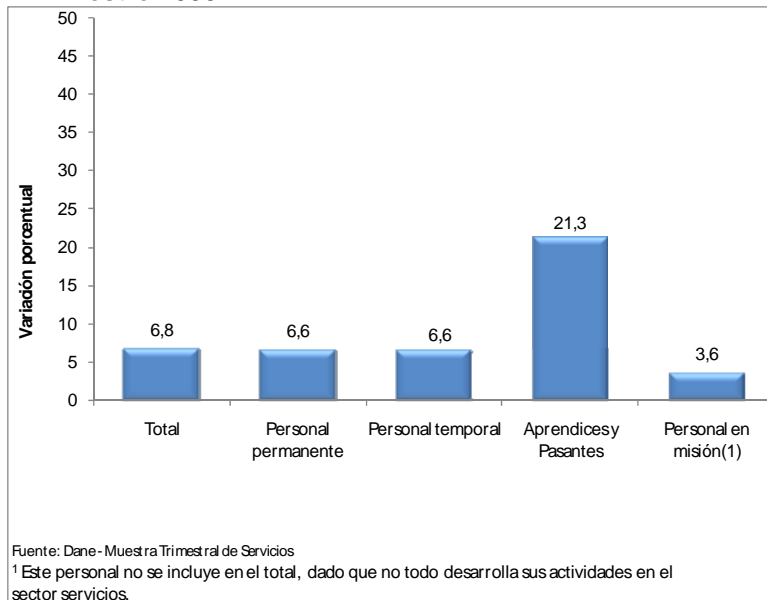
En lo corrido del año hasta septiembre de 2008, el empleo creció 6,8% frente a similar período de 2007. El mayor incremento se originó en la categoría de aprendices y pasantes con 21,3%. La contratación del personal permanente y personal temporal aumentó 6,6%, en ambos casos. El personal temporal en misión creció 3,6% en el mismo período.

<sup>2</sup> Incluye los propietarios, socios y familiares sin remuneración fija.

<sup>3</sup> Comprende temporal contratado directamente por la empresa y el temporal contratado a través de otras empresas



**Gráfico 5**  
**Servicios. Variación año corrido del empleo por categoría ocupacional**  
**III Trimestre 2008**



## 2.2.2 Empleo según sección o actividad económica

En el período julio-septiembre de 2008, los mayores aumentos en contratación de personal, se presentaron en las empresas de salud humana con una variación de 11,4%; sin embargo, la mayor contribución a la variación total del empleo se originó en las actividades inmobiliarias, empresariales y de alquiler con 4,2 puntos.

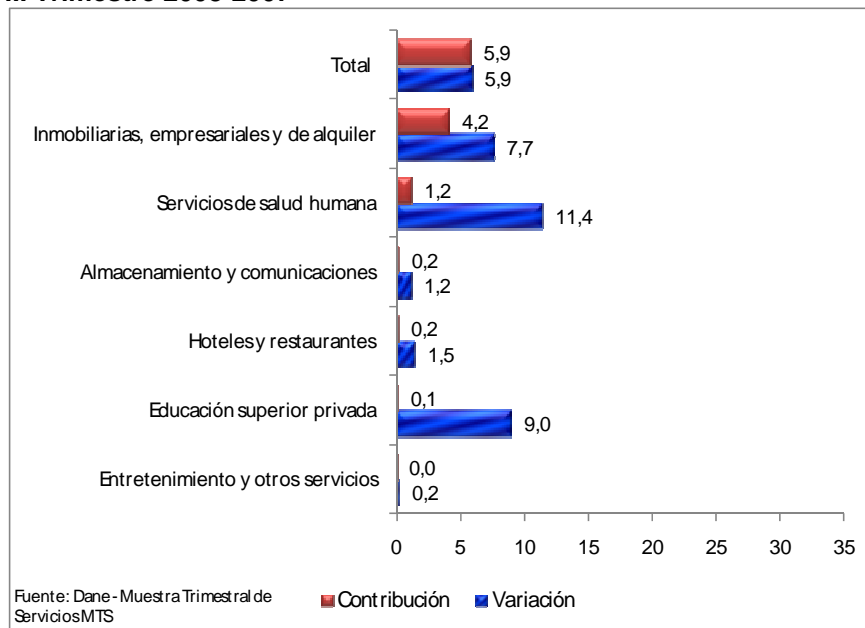
**Tabla 2**  
**Variación del personal ocupado por sección o actividad económica**  
**III Trimestre 2008-2007**

Actividad económica	Variación %		Contribución anual (p)
	Anual (p)	Año corrido (p)	
Total	5,9	6,8	5,9
Inmobiliarias, empresariales y de alquiler	7,7	7,9	4,2
Servicios de salud humana	11,4	8,8	1,2
Almacenamiento y comunicaciones	1,2	4,4	0,2
Hoteles y restaurantes	1,5	4,0	0,2
Educación superior privada	9,0	13,0	0,1
Entretenimiento y otros servicios	0,2	2,6	0,0

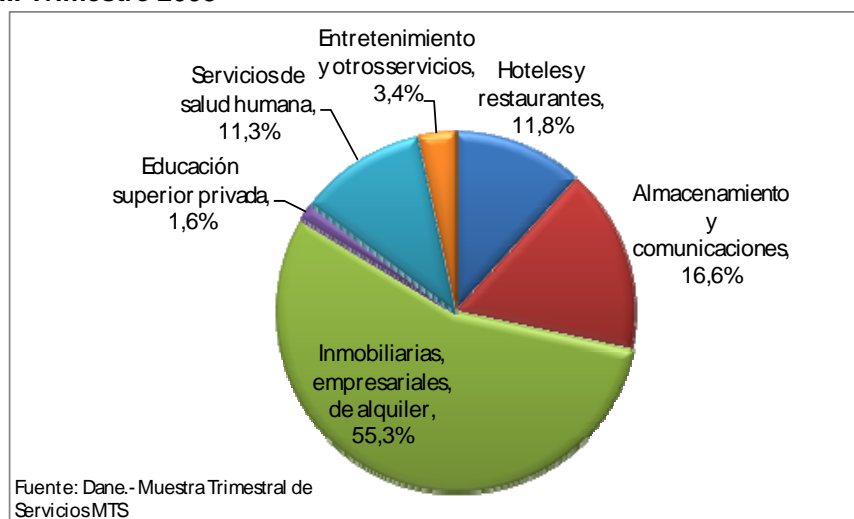
Fuente: DANE- Muestra Trimestral de Servicios MTS

(p): Cifra provisional

**Gráfico 6**  
**Servicios. Variación anual y contribución del empleo, según sección o actividad económica**  
**III Trimestre 2008-2007**



**Gráfico 7**  
**Servicios. Participación del empleo por sección o actividad económica**  
**III Trimestre 2008**



Las empresas que desarrollan actividades inmobiliarias, empresariales y de alquiler tienen la mayor participación en el total del empleo (55,3%). En este grupo de actividades se encuentran las empresas que desarrollan actividades de obtención y suministro de personal (personal en misión), que se excluye del análisis porque no todo este empleo desarrolla sus actividades en el sector. Si se incluye este personal, la participación de este grupo de actividades aumentaría a 71,5%.

En lo corrido del año, las empresas de educación superior generaron el mayor aumento de personal (13,0%). Por el contrario, el más bajo se presentó en las actividades de entretenimiento y otros servicios (2,6%).



La estructura del empleo por categorías de ocupación, varía según la actividad económica desarrollada por las empresas de los servicios estudiados (tabla 3).

**Tabla 3****Servicios. Participación del empleo por categorías de ocupación según sección o actividad económica <sup>(p)</sup>****III Trimestre 2008**

Actividad económica	Total	Personal permanente	Personal temporal	Aprendices	Personal en misión
Total	100	60,3	38,1	1,6	n.a.
Hoteles y restaurantes	100	66,6	31,1	2,3	n.a.
Almacenamiento, comunicaciones y aux de transp.	100	66,7	30,7	2,6	n.a.
Inmobiliarias, empresariales y de alquiler	100	27,8	21,2	0,4	50,5
Educación superior privada	100	27,3	70,2	2,4	n.a.
Servicios de salud humana	100	63,1	34,4	2,6	n.a.
Act. de entretenimiento y otros servicios	100	78,8	19,5	1,7	n.a.

Fuente: DANE- Muestra Trimestral de Servicios MTS

(p): Cifra provisional



### 3. FICHA METODOLOGICA DE LA MUESTRA TRIMESTRAL DE SERVICIOS

#### a. Universo de estudio

Son las unidades económicas formalmente establecidas (con NIT y registro mercantil) ubicadas en el territorio nacional, cuya principal actividad es la prestación de los servicios.

#### b. Población objetivo

Son las unidades económicas formalmente establecidas (con NIT y registro mercantil) ubicadas en el territorio nacional con 50 o más personas ocupadas o nivel de ingresos anuales mayor o igual a \$5.000 millones del año 2006 y cuya principal actividad es la prestación de alguno de los siguiente servicios: hoteles y restaurantes; almacenamiento y comunicaciones y actividades complementarias y auxiliares de transporte; inmobiliarias, empresariales y de alquiler; servicios de educación superior; actividades relacionadas con la salud humana; actividades de entretenimiento y otros servicios.

Codificación CIIU Rev. 3 A.C.		Descripción o contenido
Sección	Actividad incluidas	
H	División 55	Hoteles, restaurantes, bares y similares
I	Divisiones 63 y 64	Manipulación de carga Almacenamiento y depósito Actividades de las estaciones de transporte Actividades de agencias de viaje Actividades de otras agencias de transporte Actividades postales y correo Telecomunicaciones
K	Divisiones 70 a 74	Actividades inmobiliarias Alquiler de maquinaria y equipo sin operarios y de efectos personales y enseres domésticos Informática y actividades conexas Investigación y desarrollo Otras actividades empresariales
M	Actividad 805	Educación superior
N	Actividad 851	Actividades relacionadas con la salud humana
O	Actividades 921, 922, 930	Actividades de cinematografía, radio y televisión y otras actividades de entretenimiento Actividades de agencias de noticias Otras actividades de servicios

#### c. Cobertura geográfica

Se entregan resultados al nivel nacional.

#### d. Marco de la muestra

El marco de lista esta constituido por fuentes del censo económico del año 1990 y actualizado por fuentes de: Superintendencia de Sociedades, Confecámaras, Gremios, Viceministerio de Turismo, Páginas Amarillas, las Encuestas Anuales del DANE, entre otros.

#### e. Unidad estadística

Es la empresa que de manera exclusiva o predominante se dedica a la prestación de servicios de interés, dentro del territorio nacional y respecto de la cual exista o pueda recopilarse información.

#### f. Clasificación estadística

Clasificación Industrial Internacional Uniforme -CIIU, Revisión 3.1 A.C., en las secciones H: hoteles y restaurantes, sección I: almacenamiento y comunicaciones; sección K: actividades inmobiliarias, de alquiler y empresariales; M: Educación superior; O: otras actividades de servicios comunitarios, sociales y personales.

#### g. Tamaño de muestra

La muestra se dirigió a las 2500 empresas más grandes y la información publicada se refiere a 1750 empresas, para las cuales se obtuvo información.

Impreso en la Dirección de Mercadeo y Ediciones  
Departamento Administrativo Nacional de Estadística DANE  
Bogotá, D.C. - Colombia