



## MUESTRA TRIMESTRAL DE SERVICIOS<sup>1</sup> III Trimestre de 2009

### Resumen

#### Contenido

##### Resumen

1. Variación anual y año corrido
  - 1.1 Ingresos
    - 1.1.1 Ingresos según tipo de servicios
    - 1.1.2 Ingresos según sección o actividad económica
  - 1.2 Empleo
    - 1.2.1 Empleo según categorías de ocupación
    - 1.2.2 Empleo según sección o actividad económica

##### Ficha metodológica

- Durante el tercer trimestre de 2009, los ingresos de los servicios cubiertos por esta investigación<sup>2</sup> disminuyeron 1,3% con relación al mismo período de 2008.
- El empleo en esos mismos servicios creció 0,5% en igual período, como resultado de un aumento de 0,8% en el personal en misión colocado por las empresas especializadas en el suministro de personal, de 0,7% en el personal temporal y de 0,1% en el personal permanente.
- Durante el trimestre en referencia, el personal permanente participó con 38,5% del total del personal del sector, el personal temporal con 20,8% y el personal en misión con 40,7%.
- En lo corrido de 2009 hasta septiembre, los ingresos crecieron 1,3% y el empleo 1,7%.
- En los últimos doce meses hasta septiembre, los ingresos de los servicios investigados crecieron 1,9%; el empleo aumentó 2,3%.

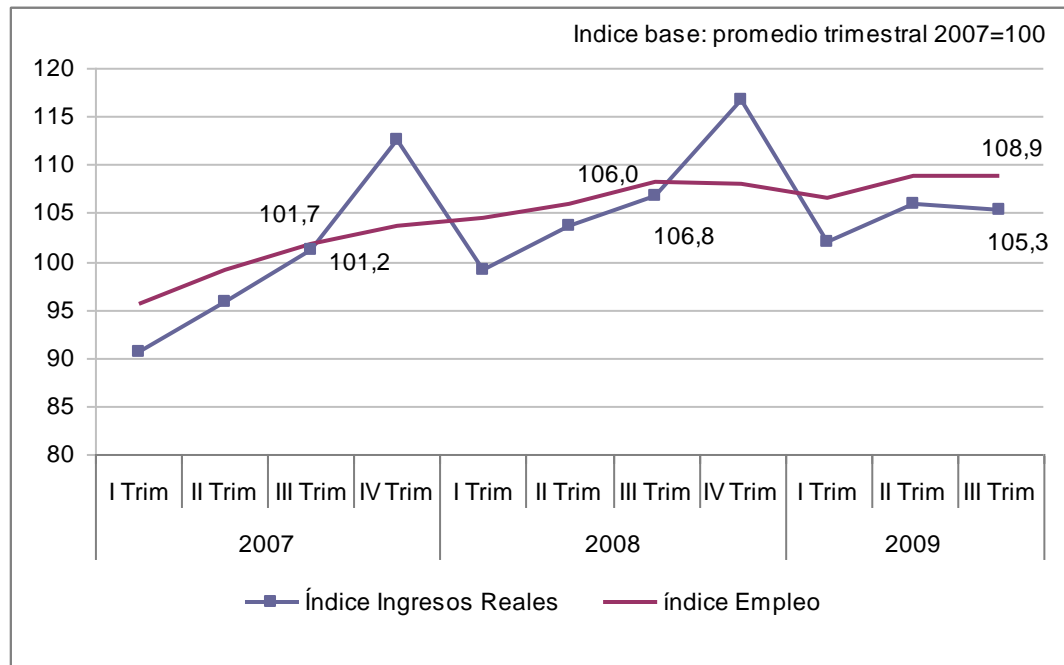
Director  
**Héctor Maldonado Gómez**  
Subdirector  
**Carlos Eduardo Sepúlveda Rico**  
Director de Metodología y  
Producción Estadística  
**Eduardo Efraín Freire Delgado**

<sup>1</sup> La Muestra Trimestral de Servicios MTS cubre las empresas con 50 o más personas ocupadas y/o con ingresos anuales superiores a \$5.000 millones del año 2006.

<sup>2</sup> Hoteles, restaurantes, bares y similares; actividades complementarias y auxiliares al transporte; agencias de viajes; correo y telecomunicaciones; actividades inmobiliarias, empresariales y de alquiler; educación superior privada; actividades relacionadas con la salud humana privada; actividades de cinematografía, radio y televisión y otras actividades de entretenimiento, agencias de noticias y otras actividades de servicios.



**Gráfico 1**  
**Índices de ingresos reales y empleo**  
**Total nacional**  
**I trimestre 2007 – III trimestre 2009**



**Tabla 1**  
**Variación de los ingresos reales y el empleo en los servicios investigados**  
**III trimestre 2009**

Año	Trimestres	Anual		Año corrido		Variación % Doce meses	
		Ingresos reales (p)	Empleo total (p)	Ingresos reales (p)	Empleo total (p)	Ingresos reales (p)	Empleo total (p)
2008	I Trimestre	9,4	9,1	9,4	9,1	(-)	(-)
	II Trimestre	8,1	6,9	8,7	8,0	(-)	(-)
	III Trimestre	5,5	6,3	7,6	7,4	(-)	(-)
	IV Trimestre	3,7	4,2	6,5	6,6	6,5	6,6
2009	I Trimestre	3,0	2,0	3,0	2,0	5,0	4,8
	II Trimestre	2,2	2,5	2,6	2,3	3,6	3,7
	III Trimestre	-1,3	0,5	1,3	1,7	1,9	2,3

Fuente: DANE- Muestra Trimestral de Servicios

(p): Cifra provisional

(-) No existen datos

Nota: Las diferencias con los datos publicados, obedece a adición de muestra y la diferencia en la suma de las variables se debe al sistema de aproximación en el nivel de dígitos trabajados.

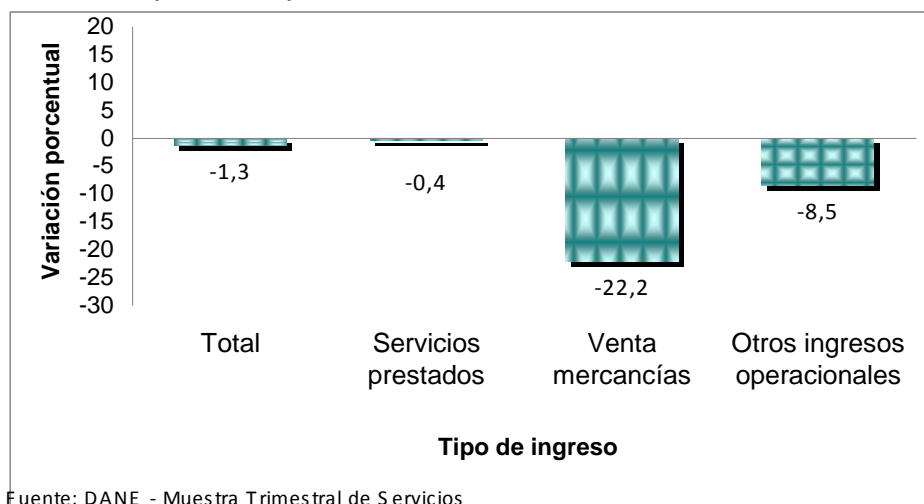
## 1. Variación anual, año corrido y doce meses

### 1.1 Ingresos

#### 1.1.1 Ingresos según tipo

En el tercer trimestre de 2009, los ingresos operacionales reales de los servicios investigados disminuyeron 1,3% respecto al mismo trimestre del año anterior.

**Gráfico 2**  
Variación anual de los ingresos reales, según tipo  
III trimestre (2008-2009)



Fuente: DANE - Muestra Trimestral de Servicios

**Cuadro 1**  
Variación anual y contribución de los ingresos según tipo y actividad económica  
III trimestre 2008-2009

Actividad de servicios	Variación % (p)				Contribución (puntos porcentuales) (p)			
	Total	Servicios Prestados <sup>1</sup>	Venta mercancías	Otros ingresos operacionales <sup>2</sup>	Total	Servicios Prestados	Venta mercancías	Otros ingresos operacionales
Total	-1,3	-0,4	-22,2	-8,5	-1,3	-0,4	-22,2	-8,5
Hoteles y restaurantes	-1,6	-2,0	-5,5	13,3	-0,1	-0,1	-0,1	1,3
Almacenamiento y comunicaciones	-6,9	-5,4	-36,0	-23,7	-3,2	-2,4	-19,9	-8,2
Inmobiliarias, empresariales y de alquiler	5,7	6,5	-22,4	-12,7	1,5	1,8	-4,1	-0,8
Educación superior privada	-0,8	-0,8	223,4	-20,6	0,0	0,0	0,0	-0,1
Servicios de salud humana privada	0,8	0,5	6,2	0,5	0,1	0,1	1,3	0,2
Act. de entretenimiento y otros servicios	8,8	9,1	17,1	-15,4	0,3	0,3	0,5	-0,9

Fuente: DANE - Muestra Trimestral de Servicios.

(p): Cifra provisional

<sup>1</sup> Ingresos obtenidos exclusivamente por la prestación del servicio de la actividad principal de la empresa.

<sup>2</sup> Ingresos que perciben las empresas, diferentes a su actividad principal como arrendamientos, regalías, publicidad, donaciones, entre otros.

En lo corrido del año hasta septiembre, los ingresos operacionales reales crecieron 1,3%, como resultado del incremento en 2,2% en los servicios prestados, y de las disminuciones de 19,8% en la venta de mercancías y de 4,6% en otros ingresos operacionales.

En los últimos doce meses hasta septiembre, los ingresos operacionales reales crecieron 1,9%. Esta variación se originó, principalmente, por el incremento de 2,7% en los ingresos por servicios prestados por la actividad principal de la empresa.

### 1.1.2 Ingresos reales según sección o actividad económica

Los mayores incrementos anuales de los ingresos registrados durante el tercer trimestre de 2009, se presentaron en los servicios de entretenimiento y otros servicios (8,8%), seguidos por las actividades inmobiliarias y servicios empresariales (5,7%); las actividades inmobiliarias registraron la mayor contribución positiva a la variación total de los ingresos (1,5 puntos porcentuales). En contraste, los servicios de almacenamiento y comunicaciones registraron la mayor disminución (-6,9%), y contribuyeron con -3.2 puntos porcentuales a la variación total de los ingresos.

#### Cuadro 2

#### Variación de los ingresos reales por sección o actividad económica III trimestre (2008-2009)

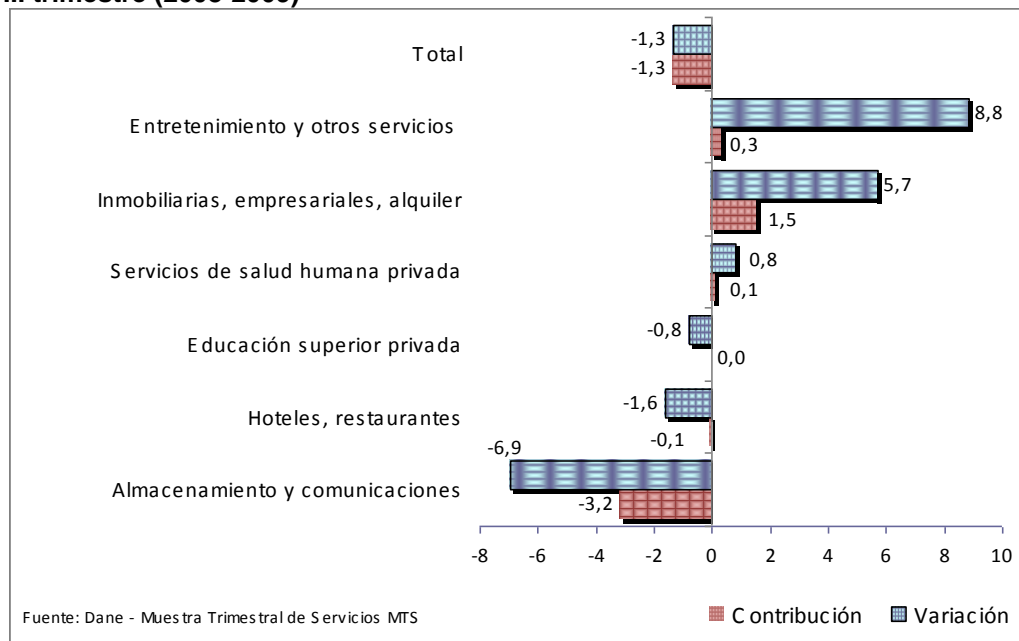
Actividad económica	Variación %			Contribución (puntos porcentuales)		
	Anual (p)	Año corrido (p)	Doce meses (p)	Anual (p)	Año corrido (p)	Doce meses (p)
Total	-1,3	1,3	1,9	-1,3	1,3	1,9
Entretenimiento y otros servicios	8,8	0,4	-0,4	0,3	0,0	0,0
Inmobiliarias, empresariales y de alquiler	5,7	5,4	4,9	1,5	1,5	1,4
Servicios de salud humana privada	0,8	3,9	4,7	0,1	0,6	0,7
Educación superior privada	-0,8	1,1	2,9	0,0	0,0	0,1
Hoteles y restaurantes	-1,6	-1,2	-0,5	-0,1	-0,1	0,0
Almacenamiento y comunicaciones	-6,9	-1,7	-0,4	-3,2	-0,8	-0,2

Fuente: DANE- Muestra Trimestral de Servicios MTS

(p): Cifra provisional

#### Gráfico 3

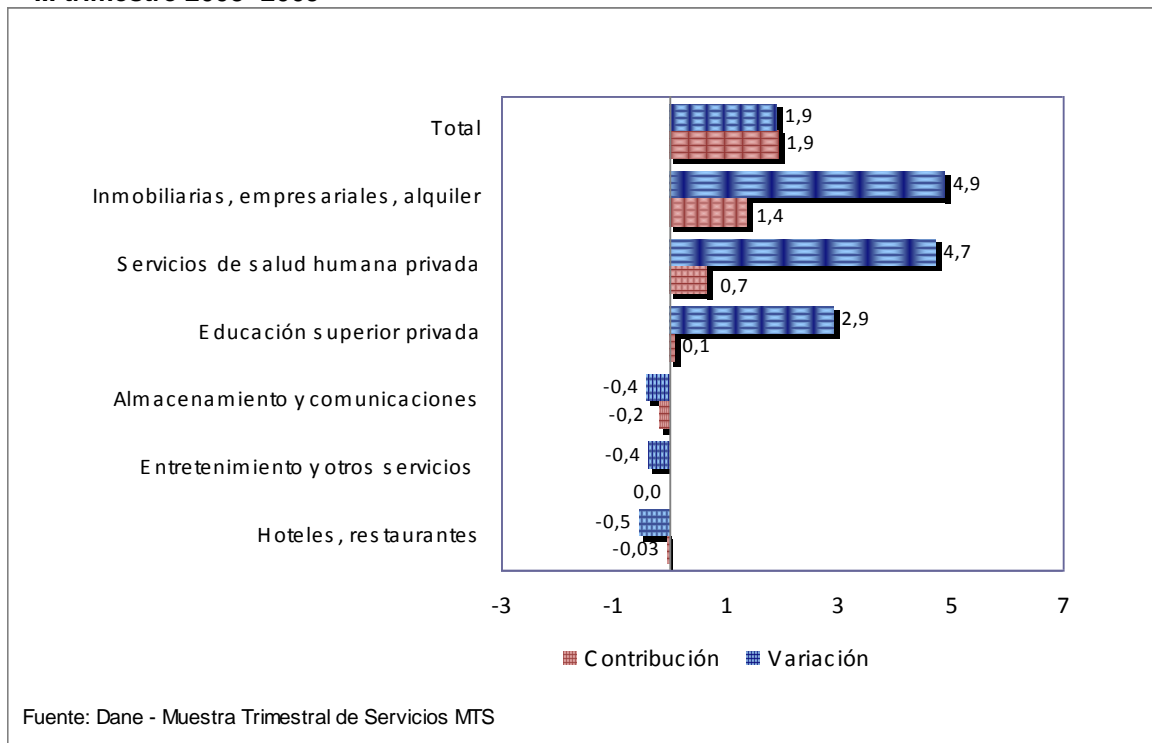
#### Variación anual y contribución de los ingresos reales, según sección o actividad económica III trimestre (2008-2009)





En los últimos doce meses hasta septiembre de 2009, los mayores incrementos de ingresos se presentaron en las actividades inmobiliarias, empresariales y de alquiler (4,9%), los servicios de salud humana privada (4,7%), y los servicios de educación superior privada (2,9%). Los hoteles y restaurantes, y los servicios de almacenamiento y comunicaciones registraron disminución en los ingresos de 0,5% y 0,4%, respectivamente.

**Gráfico 4**  
**Variación acumulada doce meses de los ingresos reales, según sección o actividad económica**  
**III trimestre 2008- 2009**



## 1.2 Empleo

### 1.2.1 Empleo según sección o actividad económica

En el tercer trimestre de 2009, el personal ocupado por los servicios investigados aumentó 0,5% con relación al mismo trimestre de 2008. Los mayores incrementos en contratación de personal se presentaron en las empresas de almacenamiento y comunicaciones (1,7%) y los servicios de entretenimiento (1,4%). Por el contrario, el empleo en las empresas de salud humana privada se redujo 3,7%. La mayor contribución a la variación total la registró el grupo de las empresas prestadoras de servicios de almacenamiento y comunicaciones (0,7 puntos porcentuales).

En los últimos doce meses hasta septiembre de 2009, las empresas de almacenamiento generaron el mayor aumento de personal (3,0%). El menor crecimiento se presentó en los servicios de salud humana privada (0,8%).

### Cuadro 3

#### Variación del personal ocupado por sección o actividad económica III trimestre (2008-2009)

Actividad económica	Variación %			Contribución (puntos porcentuales)		
	Anual (p)	Año corrido (p)	Doce meses (p)	Anual (p)	Año corrido (p)	Doce meses (p)
Total	0,5	1,7	2,3	0,5	1,7	2,3
Almacenamiento y comunicaciones	1,7	2,5	3,0	0,7	0,2	0,3
Entretenimiento y otros servicios	1,4	1,7	2,3	0,0	0,0	0,0
Inmobiliarias, empresariales y de alquiler	0,8	1,8	2,4	0,2	1,4	1,8
Hoteles y restaurantes	-0,9	0,8	1,5	-0,1	0,1	0,1
Servicios de salud humana privada	-3,7	0,0	0,8	-0,2	0,0	0,1

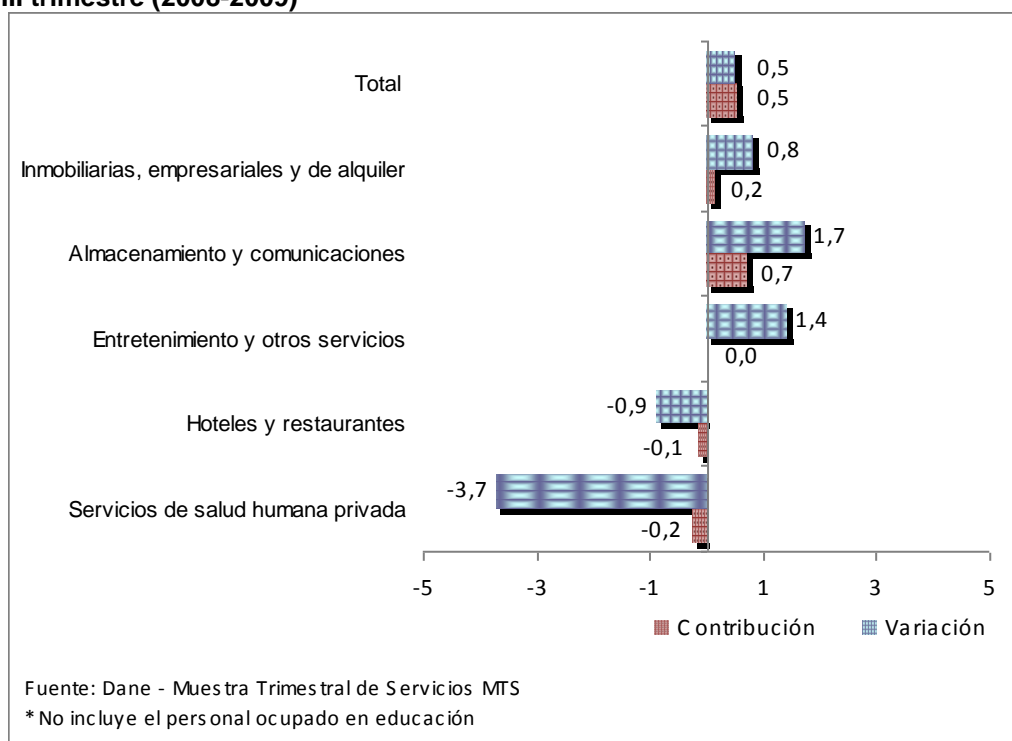
Fuente: DANE- Muestra Trimestral de Servicios MTS

(p): Cifra provisional

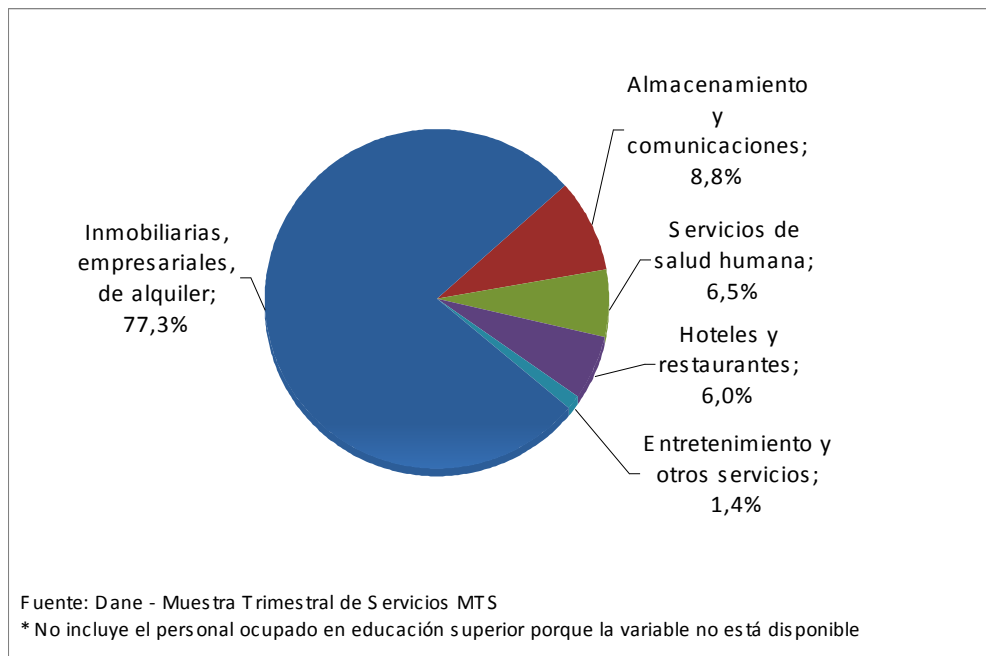
\* No incluye el personal ocupado en educación superior porque la variable no está disponible

### Gráfico 5

#### Variación anual y contribución del empleo, según sección o actividad económica III trimestre (2008-2009)



**Gráfico 6**  
**Distribución del empleo de las empresas investigadas,**  
**por sección o actividad económica**  
**III trimestre 2009**



Las empresas que desarrollan actividades inmobiliarias, empresariales y de alquiler, cubiertas por esta investigación, tuvieron la mayor participación en el total del empleo (77,3%) en el trimestre de referencia. En este grupo se encuentran las empresas que desarrollan actividades de obtención y suministro de personal (personal en misión).

**Cuadro 4**  
**Distribución del empleo por categorías de ocupación según sección o actividad económica <sup>(p)</sup>**  
**III trimestre 2009**

Actividad económica	Total	Participación (%)		
		Personal permanente	Personal temporal <sup>1</sup>	Personal en misión
Total	100	37,8	21,4	40,8
Almacenamiento, comunicaciones y aux de transp.	100	90,2	9,8	0,0
Act. de entretenimiento y otros servicios	100	88,1	11,9	0,0
Hoteles y restaurantes	100	78,5	21,5	0,0
Servicios de salud humana privada	100	75,5	24,5	0,0
Inmobiliarias, empresariales y de alquiler	100	25,5	21,8	52,7

Fuente: DANE- Muestra Trimestral de Servicios MTS

(p): Cifra provisional

1: incluye temporal contratado directamente por la empresa y aprendices

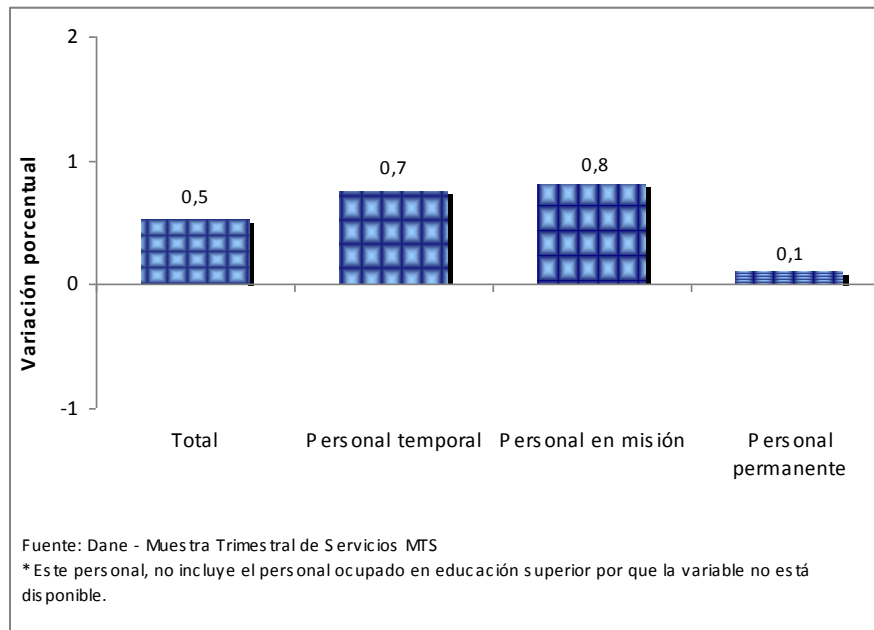
\* No incluye el personal ocupado en educación superior porque la variable no está disponible



## 1.2.2 Empleo según categorías de ocupación

En el tercer trimestre de 2009, el personal ocupado total en los servicios cubiertos por la investigación, aumentó 0,5% con relación al mismo trimestre de 2008. El personal en misión<sup>4</sup> presentó el mayor incremento (0,8%), con una contribución de 0,3 puntos porcentuales a la variación total del personal ocupado. El personal permanente<sup>5</sup> y el personal temporal<sup>6</sup> contribuyeron con 0,04 y 0,2 puntos porcentuales a la variación total, respectivamente.

**Gráfico 7**  
**Variación anual del empleo por categoría ocupacional**  
**III trimestre (2008-2009)**



En los últimos doce meses, el empleo de estos servicios creció 2,3%. La variación más alta se originó en la categoría de personal temporal con 4,1% y una contribución de 0,9 puntos porcentuales. La contratación del personal en misión aumentó 2,8% y la de personal permanente creció 0,8%, en el mismo período.

<sup>4</sup> Este personal se refiere al contratado por las agencias especializadas para atender la demanda del resto de actividades económicas.

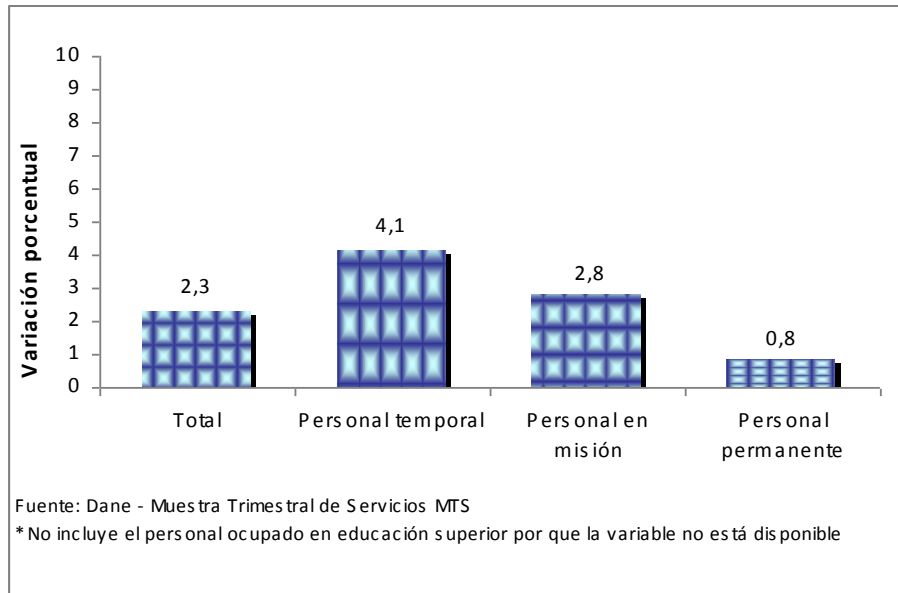
<sup>5</sup> Incluye personal permanente, propietarios, socios y familiares sin remuneración fija.

<sup>6</sup> Incluye personal temporal contratado directamente por la empresa y aprendices.



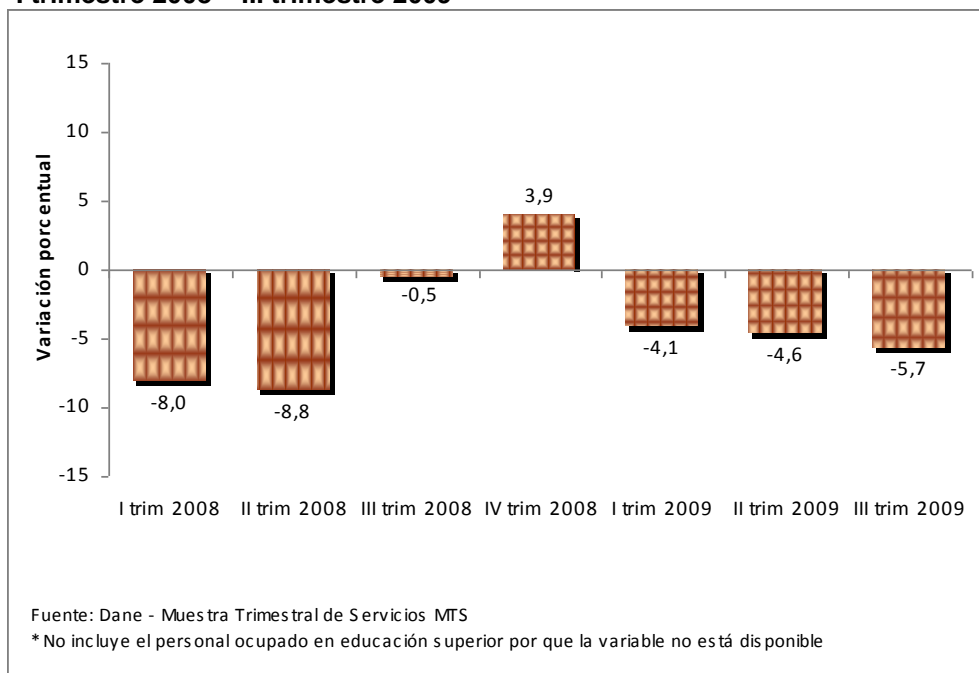


**Gráfico 8**  
**Variación acumulada doce meses del empleo por categoría ocupacional**  
**III trimestre 2008 – 2009**



El empleo contratado a través de agencias<sup>7</sup>, disminuyó 5,7% en el tercer trimestre de 2009, con respecto a igual período de 2008. En los últimos doce meses, este personal se contrajo 1,5%.

**Gráfico 9**  
**Variación anual del empleo suministrado por agencias**  
**I trimestre 2008 – III trimestre 2009**



<sup>7</sup> No se incluye en el total del personal ocupado porque corresponde al empleo contratado a través de empresas especializadas, y hace parte del personal denominado “en misión” incluido en la sección inmobiliarias, empresariales y de alquiler



## FICHA METODOLOGICA DE LA MUESTRA TRIMESTRAL DE SERVICIOS

### a. Universo de estudio

Son las unidades económicas formalmente establecidas (con NIT y registro mercantil) ubicadas en el territorio nacional, cuya principal actividad es la prestación de los servicios.

### b. Población objetivo

Son las unidades económicas formalmente establecidas (con NIT y registro mercantil) ubicadas en el territorio nacional con 50 o más personas ocupadas o nivel de ingresos anuales superiores o iguales a \$5.000 millones del año 2006 y cuya principal actividad es la prestación de alguno de los siguientes servicios: hoteles y restaurantes; almacenamiento y comunicaciones y actividades complementarias y auxiliares de transporte; inmobiliarias, empresariales y de alquiler; servicios de educación superior privada; actividades relacionadas con la salud humana privada; actividades de entretenimiento y otros servicios.

Codificación CIIU Rev. 3 A.C.		Descripción o contenido
Sección	Actividad incluidas	
H	División 55	Hoteles, restaurantes, bares y similares
I	Divisiones 63 y 64	Manipulación de carga Almacenamiento y depósito Actividades de las estaciones de transporte Actividades de agencias de viaje Actividades de otras agencias de transporte Actividades postales y correo Telecomunicaciones
K	Divisiones 70 a 74	Actividades inmobiliarias Alquiler de maquinaria y equipo sin operarios y de efectos personales y enseres domésticos Informática y actividades conexas Investigación y desarrollo Otras actividades empresariales
M	Actividad 805	Educación superior
N	Actividad 851	Actividades relacionadas con la salud humana
O	Actividades 921, 922, 930	Actividades de cinematografía, radio y televisión y otras actividades de entretenimiento Actividades de agencias de noticias Otras actividades de servicios

**c. Cobertura geográfica:** Nacional.

### d. Marco de la muestra

El marco de lista está constituido por fuentes del Censo Económico del año 1990, actualizado por fuentes de: Superintendencia de Sociedades, Confecámaras, Gremios, Viceministerio de Turismo, Páginas Amarillas, Encuestas Anuales del DANE, entre otros.

### e. Unidad estadística

Es la empresa que de manera exclusiva o predominante se dedica a la prestación de servicios de interés, dentro del territorio nacional y respecto de la cual exista o pueda recopilarse información.

### f. Clasificación estadística

Clasificación Industrial Internacional Uniforme -CIIU, Revisión 3.0 A.C., en las secciones H: hoteles y restaurantes, sección I: almacenamiento y comunicaciones; sección K: actividades inmobiliarias, empresariales y de alquiler; M: Educación superior; O: otras actividades de servicios comunitarios, sociales y personales.

### g. Tamaño de muestra

La muestra se dirigió a las 1 806 empresas más grandes y la información publicada se refiere a 1759 empresas, para las cuales se obtuvo información.

Impreso en la Dirección de Mercadeo y Ediciones  
Departamento Administrativo Nacional de Estadística DANE  
Bogotá, D.C. - Colombia